

TEM-analyyseja

52/2013

**TYÖ- JA ELINKEINOMINISTERIÖN LYHYEN
AIKAVÄLIN TYÖMARKKINAENNUSTE**

Syksy 2013

Johanna Alatalo – Heikki Räisänen – Heli Saijets

ISSN 1797-5271
ISBN 978-952-227-743-5



Työ- ja elinkeinoministeriön lyhyen aikavälin työmarkkinaennuste

Syksy 2013

Johanna Alatalo – Heikki Räisänen – Heli Saijets

Työ- ja elinkeinoministeriö
Ministry of Employment and the Economy
Eteläesplanadi 4, 00130 Helsinki, Finland
Email: etunimi.sukunimi@tem.fi

Helsinki, lokakuu 2013

JOHANNA ALATALO – HEIKKI RÄISÄNEN – HELI SAIJETS: TYÖ- JA ELINKEINO-MINISTERIÖN LYHYEN AIKAVÄLIN TYÖMARKKINAENNUSTE, SYKSY 2013

Saatteeksi: Työ- ja elinkeinoministeriö julkaisee lyhyen aikavälin työmarkkinaennusteensa keväällä ja syksyllä. Ennusteen tarkoituksena on muodostaa ministeriön asiantuntijanäkemyks lähiajan kehityksestä ja toimia siten sekä oman politiikkavalmistelun taustana että markkinainformaationa muille käyttäjille. Taluskehityksen osalta käydään läpi eri ennustelaitosten tuloksia. Työmarkkinaennustemme laatimisessa nojataan valtionvarainministeriön talousennusteeseen. Ennusteen painopistealue on oman työmarkkinaennusteen laatiminen. Tässä hyödynnetään myös muuta työ- ja elinkeinohallinnossa tehtävää työtä, kuten aluetaloukskatsauksia ja rekrytointiongelmien seurantatietoja. Ennuste julkaistaan TEM analyyseja -verkkojulkaisuna ministeriön julkisella palvelimella.

Ennusteen ovat laatineet *Johanna Alatalo, Heikki Räisänen ja Heli Saijets*

Keskeiset tulokset, Syksy 2013

1. Talouskehitys

- Talousennusteet ovat yleisesti tarkentuneet alaspäin. Vuoden 2013 aikana mikään kysyntäerä ei ole tukenut kasvua.
- Vuonna 2014 kasvun ennustetaan käynnistyvän viennin vetämänä, mutta kasvu jää silti melko vaatimattomaksi.

2. Työvoiman kysyntä ja sen kehitys

- Työvoiman kysyntä vähenee vuonna 2013 19 000 hengellä.
- Talouskasvu ei vuonna 2014 riitä kasvattamaan työllisyyttä, vaan se laskee hieman (7000 hengellä).
- Teollisuudessa ja työllisyys heikkenee tänä vuonna (-4000) ja vielä hieman (-2000) seuraavana vuonna. Rakentamisessa työllisyys kasvaa tänä vuonna (+3000), suurelta osin muiden tekijöiden kuin suhdante-tilanteen vuoksi. Palveluiden työllisyys heikkenee reippaasti tänä vuonna (18 000 hengellä), ja ensi vuonna vielä hieman (5000 hengellä).

3. Työvoiman tarjonta ja sen kehitys

- Työvoiman tarjonta vähenee tänä vuonna 10 000 hengellä. Osin kyse on ikärakenteen muutoksesta ja osin siitä, että heikon työvoiman kysynnän vuoksi on luovuttu aktiivisesta työnhausta.
- Ensi vuonna työvoiman tarjontaa vähentää edelleen ikärakenteen muutos ja lisää se, jos osa työnhausta luopuneista palaa työmarkkinoille. Kokonaisuudessaan työvoiman tarjonta vuonna 2014 pysyy vuoden 2013 tasolla.

4. Työllisyys- ja työttömyysasteet

- Työllisyysaste (15-64-vuotiaat) ei juuri muutu (68,8 % tänä vuonna, 68,9 % ensi vuonna).
- Työttömyysaste nousee tänä vuonna melko vähän, 8,1 %:iin, koska työvoiman ulkopuolelle siirtyneiden määrä on kasvanut paljon. Ensi vuonna työttömyysaste on korkeampi, 8,3 %.

5. Työttömyyden rakenne ja työmarkkinoiden kohtaanto

- Työttömyyden pitkittyminen selittää pääosin työttömyyden nousun, dynamiikka heikentynyt.
- Selvästi yli puolet työttömistä työnhakijoista on vaikeasti työllistyviä.
- Rakennetyöttömyys kasvaa v. 2014 edelleen 9000 hengellä.
- Työvoiman kysynnän ja tarjonnan kohtaannossa ollut kitkaa, tilanne helpottuu v. 2014.

Asiasanat: Talouskehitys, suhdanteet, työmarkkinat, työttömyys, työvoiman saatavuus

Key results

1. Economic prospects

- The economic forecasts have been decreased recently. During the year 2013 none of the GDP's demand components has supported economic growth.
- In 2014 economic growth is forecasted to recover, drawn by exports, but the growth will be moderate.

2. Demand for labour and its development

- The demand for labour in 2013 will decrease by 19 000 persons.
- The economic growth in 2014 is not high enough to support employment growth; instead it will decrease slightly (- 7000 persons).
- The labour demand in industry will decline during this year (- 4000) and further in 2014 (-2000).The labour demand in construction will increase during this year (by 3000 persons),to large extent by other than economic reasons. Employment in services will decrease significantly during this year (-18 000) and further (-5000) in 2014.

3. Labour supply and its development

- Labour supply will decline by 10 000 during this year. It is explained partly by the change of the age structure and partly by the reduced activity in job searching, caused by weak labour demand.
- Next year labour supply will further decrease by the change in the age structure, but slightly increase by increased activity. Altogether labour supply in 2014 will remain at the same level than in 2013.

4. Employment rate and unemployment rate

- Employment rate will remain quite stable (68,8% this year and 68,9 % in the next year).
- Unemployment rate will increase only moderately, to 8,1 % in 2013, because the number of persons outside labour force has increased a lot. In 2014 year unemployment rate will be higher, 8,3 %.

5. Unemployment structure and matching in the labour market

- Prolongation of unemployment is the major reason for the rising level of unemployment, dynamics has decreased.
- A clear majority of unemployed job-seekers are hard-to-place in the labour market.
- Structural unemployment will rise further by 9.000 persons in 2014.
- Matching frictions exist between demand and supply, the situation is expected to improve in 2014.

Key words: Economic development, business cycles, labour market, unemployment, labour availability

SISÄLTÖ

1. TALOUSKEHITYS – TOIVEITA KÄÄNTEESTÄ	1
2. TYÖVOIMAN KYSYNTÄ: EI VIELÄ POSITIIVISTA KÄÄNNETTÄ	2
3. TYÖVOIMAN TARJONTA VÄHENTYNYT	13
4. TYÖTTÖMYYDEN RAKENNE – ONGELMANA PITKITTYVÄ TYÖTTÖMYYS.....	16
5. TYÖVOIMATASE.....	26
LIITE 1: KUVIOT	28
TEM-analyysejä –verkkajulkaisusarjassa aiemmin ilmestynyt.....	31

1. TALOUSKEHITYS – TOIVEITA KÄÄNTEESTÄ¹

Kansainvälinen taloustilanne on ehkä aiempaa vakaampi, mutta kasvu on melko vaatimatonta. Riski euroalueen hajoamisesta näyttää väistyneen ja sen voi ajatella lisäävän sekä kuluttajien luottamusta että rohkaisevan investointeihin. Useissa ennusteissa onkin katsottu, että euroalueen taantuma olisi päättymässä. Mitään voimakasta kasvua ei kuitenkaan odoteta - julkisen talouden sopeuttaminen ja toisaalta heikko työllisyyskehitys hidastavat osaltaan kasvua, eivätkä heikkoon kilpailukykyyn liittyvät ongelmat ole ohi. Tuotannon elpyminen pitkittyneestä kriisistä vie kauan. Euroopassa merkit käänteestä ovatkin vielä heikkoja ja pienetkin shokit voivat muuttaa tilanteen huonommaksi.

Suomen tärkeissä vientimaissa Saksassa ja Ruotsissa talouden arvellaan kasvavan sekä tänä että ensi vuonna, joskin vaimeasti. Ruotsin kasvuennuste on nyt jonkin verran parempi kuin Saksan. Sekä Venäjän että Kiinan BKT:n ennustetaan kasvavan hieman aiempaa hitaammin. Myös Yhdysvallat on Suomelle tärkeä vientimaa – BKT:n ennustetaan Yhdysvalloissa kasvavan lähivuosina jonkin verran yli 2 % vuodessa.

Kun maailmantalous kasvaa melko vakaasti ja Euroopassakin talous kasvaa muutamissa Suomen keskeisissä vientimaissa, voisi ajatella, ettei tilanne ole dramaattisen huono Suomen viennin näkökulmasta. Maailmantalouden kasvu ei kuitenkaan heti välttämättä välity maailman kaupan kasvuksi. Kun lisäksi Suomen teollisuudessa on edelleen menossa rakennemuutos eikä nopeita ratkaisuja kilpailukykyyn parantamiseksi ole, ei viennin kasvun odoteta olevan kovin voimakasta. Kaikesta huolimatta viennin odotetaan kääntyvän kasvuun lähiaikoina ja vuonna 2014 valtionvarainministeriö arvioi viennin kasvavan 3,7 %.

Investoinnit supistuivat viime vuonna ja lasku kiihtyi etenkin loppuvuodesta. Myös kuluvana vuonna investointien ennustetaan supistuvan, jopa 4 prosentilla ja vielä hieman myös vuonna 2014. Tänä vuonna julkiset investoinnit jäävät juuri ja juuri plussan puolelle. Ensi vuodesta alkaen julkiset investoinnit hivenen supistuvat, mutta vuodesta 2015 alkaen yksityisten investointien kasvu kasvattaa investointeja kokonaisuudessaan. Investoinneista merkittävä osa on yleensä toimitilainvestointeja ja viime aikojen heikko talouskasvu on vähentänyt näitä. Teollisuudessa kapasiteetin käyttöaste on matala eikä siksi ole odotettavissa nopeaa investointien kasvua tätä kautta. Myös teollisuuden rakennemuutos on omiaan pitämään investoinnit vähäisinä.

Kulutuskysyntä kasvoi viime vuonna hyvin vähän. Tänä vuonna yksityinen kulutuskysyntä ei valtionvarainministeriön mukaan kasva lainkaan (0 %), sen sijaan julkinen kulutus kasvaisi (1,2 %). Vuonna 2014 sekä yksityinen että julkinen kulutus kasvaisivat 0,8 %. Kotitalouksien vaatimattoman kulutuskysynnän taustalla on useita tekijöitä: heikko reaalityulojen kehitys, epävarmuus ja heikko kuluttajien luottamus sekä myös vähentynyt työllisten määrä. Vaikka talous viennin vetämänä kääntyisi kasvuun ensi vuonna, se heijastuu tuolloin vain osittain kuluttajien käyttäytymiseen.

¹ Talouskatsausta varten on käyty läpi eri ennustelaitosten laatimat suhdanne-ennusteet – työmarkkinaennusteen lähtökohtana on valtionvarainministeriön uusin suhdanne-ennuste syyskuulta 2013.
http://www.vm.fi/vm/fi/04_julkaisut_ja_asiakirjat/01_julkaisut/02_taloudelliset_katsaukset/20130916Taloud/TKsyys2013_suomi_NETTI.pdf

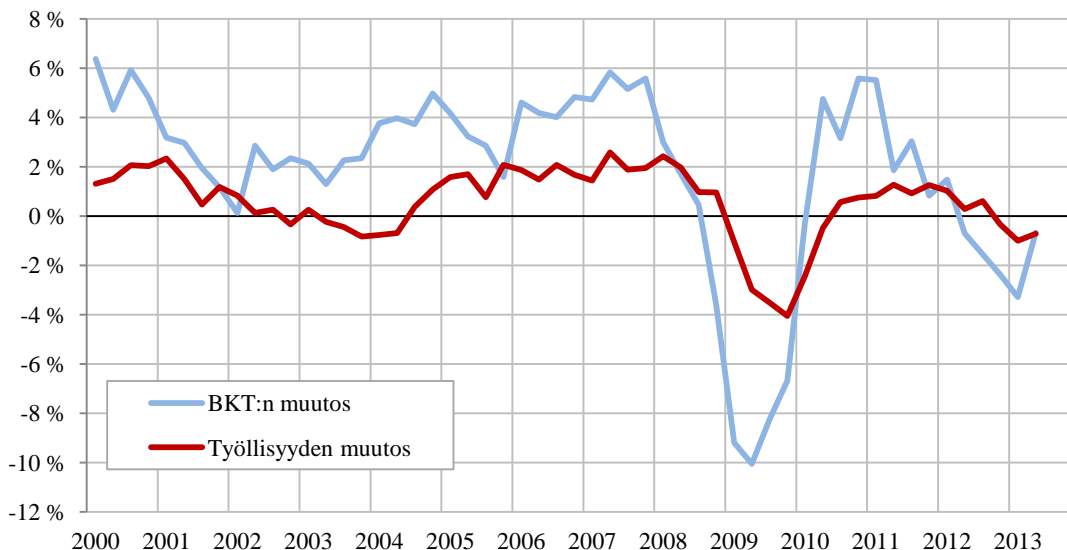
Keväällä 2013 useimmat ennustelaitokset arvioivat, että Suomen talouskasvu ylttäisi juuri ja juuri plussan puolelle tänä vuonna. Syksyn ennusteissa on kauttaaltaan tarkistettu lukuja hieman alaspäin ja BKT:n odotetaan hieman supistuvan tänä vuonna. Ensi vuonna kasvun odotetaan käynnistyvän, mutta useimmissa arvioissa kasvu on vielä varsin vaatimatonta. Näin myös valtionvarainministeriön ennusteessa: vuodelle 2013 VM ennustaa 0,5 % BKT:n laskua ja ensi vuodelle 1,2 % kasvua. Tämä on myös työmarkkinaennusteemme lähtökohta.

2. TYÖVOIMAN KYSYNTÄ: EI VIELÄ POSITIIVISTA KÄÄNNETTÄ

Työvoiman kokonaiskysyntä heikkenee edelleen vuonna 2013

Keväällä 2013 useimmat ennustelaitokset arvioivat, että talouskasvu ylttäisi tänä vuonna juuri ja juuri plussan puolelle. Nyt kuitenkin useimmat ennustelaitokset ovat hieman alentaneet kasvunusteitaan ja yleinen näkemys on, että vuonna 2013 BKT hieman supistuu. Useimmissa ennusteissa talouskasvu vuodelle 2014 on myös melko vaatimatonta. Näin arvioidaan myös VM:n ennusteessa, jossa vuoden 2013 BKT:n muutos on -0,5 % ja vuoden 2014 kasvu 1,2 %. Lisäksi nyt tiedetään, että vuoden 2012 BKT:n muutos on tarkentunut alaspäin (-0,8 %). Siten VM arvioi, että kasvuperintö tälle vuodelle on -1,1 %.

Kuvio 2.1 Bruttokansantuotteen ja työllisyyden muutos, edellisen vuoden vastaavaan neljännekseen verrattuna



Kun jo tämän vuoden alkupuolella oli selvää, että työvoiman kysyntä vähenee, on tämä nyt vuoden loppupuolella entistä selvempää. Keväällä tehdyssä lyhyen aikavälin ennusteessamme arvioimme, että työvoiman kokonaiskysyntä vähenisi tänä vuonna 19 000 hengellä. Tätä arvioita ei ole muutettu. Sen sijaan ennusteemme työvoiman kysynnästä toimialoittain on muuttunut enemmän.

Työllisyys kasvuun aikaisintaan vuoden 2014 puolivälissä

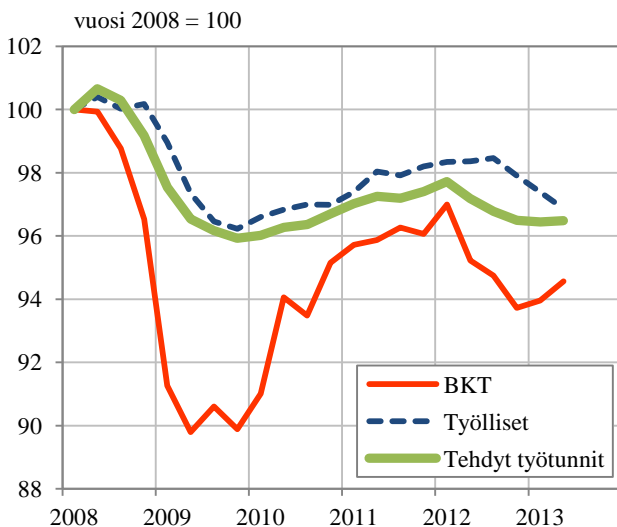
Talousennusteissa on jo pidemmän aikaa todettu, että suhdannekäänte on odotettavissa lähiaikoina. Tuo käänne on kuitenkin toistuvasti hieman siirtynyt. Nyt ennusteissa jälleen katsotaan, että käänteen merkkejä on nähtävissä. Myös erilaiset indikaattorit viittaavat siihen, että ainakin suhdanteen pohja olisi nyt jo nähty. Kaikissa ennusteissa kuitenkin todetaan, että merkit kasvun käynnistymisestä ovat vielä varsin hauraita ja tilanne voi melko pientenkin shokkien vuoksi kääntyä huonommaksi.

Jos kuitenkin lähdetään siitä näkemyksestä, että kasvu olisi käynnistymässä lähiaikoina, on relevanttia kysyä, milloin tämä näkyisi kasvavana työllisyytenä. Jotta työvoiman kysyntä alkaisi parantua, olisi kasvun ensinnäkin oltava riittävän voimakasta. Toiseksi työllisyyden kasvua voi odottaa vasta viiveellä sen jälkeen, kun talouskasvu on jo selvästi käynnissä.

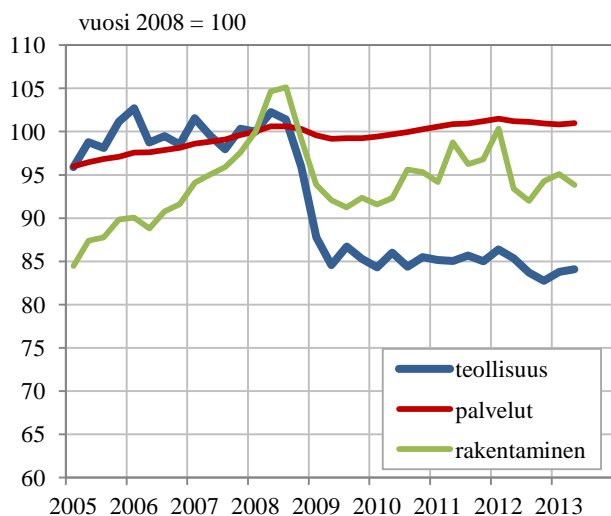
Kuinka pitkiä viiveet talouskasvun ja työllisyyden kasvun välillä sitten ovat? Historiallisia aikasarjoja katsomalla nähdään, että viive on vaihdellut - taantumukset eivät ole keskenään samanlaisia, kuten ei myöskään niistä toipuminen. Usein karkeana arviona viiveestä käytetään kuitenkin kahta vuosineljännestä eli noin puolta vuotta. Jos siis ajatellaan, että BKT:n muutokset alkaisivat näinä aikoina olla (selkeästi) positiivisia, voisi odottaa työllisyyden kääntyvän kasvuun jo ennen kesää 2014. Kun kuitenkin voimakasta BKT:n kasvua ei aivan heti ennusteta, on uskottavampi arvio, että työllisyyden kasvua nähdään vasta myöhemmin.

Yleensä työtuntien määrä muuttuu suhdannekäänteissä hieman aiemmin kuin työllisten määrä – jonka vuoksi on tärkeää seurata työtuntien muutosta. Suhdanneilanteen heikentyessä sopeutuminen tapahtuu usein ensin osittain työtuntien ja tuottavuuden kautta ja työllisten määrä alkaa laskea vasta hiukan myöhemmin. Tämä näkyy selvästi alla olevasta kuviosta. Sen perusteella työtuntien määrä ei enää näyttäisi olevan laskevalla uralla, mutta toisaalta se ei vielä ole kääntynyt kasvuunkaan. Työllisten määrä sen sijaan on edelleen laskussa.

Kuvio 2.2 BKT:n, työtuntien ja työllisten muutos



Kuvio 2.3 Työtuntien muutos päätoimialoittain



Oikeanpuoleisessa kuviossa on esitetty työtuntien muutos päätoimialoilla. Sekä teollisuudessa että palveluissa sopeutuminen 2009 rajuun tuotannon laskuun tapahtui osin työtuntien laskun kautta.

Samantyyppinen ilmiö on nähty myös vuoden 2012 aikana heikentyneessä suhdannetilanteessa. Koska muutokset sahaavat hiukan neljänneksestä toiseen, on liian aikaista päätellä mitään viimeisen parin vuosineljänneksen luvuista. Palveluissa sopeutuminen työtuntien muutoksen kautta ei ole samalla tavoin merkittävää – siellä sopeudutaan pikemminkin työllisten määrän kautta.

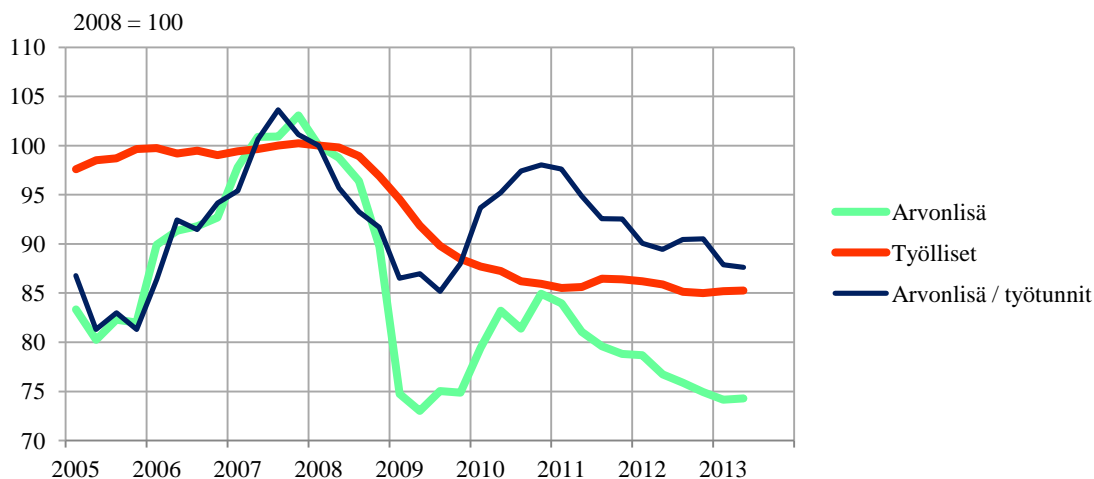
Kaiken kaikkiaan päätelmänä on se, että positiivista käännettä työvoiman kysynnässä ei ole odotettavissa ainakaan vuoden 2014 ensimmäisellä puoliskolla. Jos talouskasvu käynnistyy lähiaikoina – kuten on ennustettu – se voisi periaatteessa, viiveet huomioon ottaen, johtaa työllisyyden kasvuun vuoden 2014 puolen välin jälkeen. Kun kuitenkin ensi vuodelle ennustetaan varsin vaatimatonta talouskasvua – VM:n mukaan 1,2 % - se ei vielä ylitä työllisyyden kasvukynnystä. Vuoden 2013 miinusmerkkinen BKT:n muutos – VM:n arvio -0,5 % - merkitsee heikkoa kasvuperimää. Siksi arvioimme on, että vuositasolla työvoiman kysyntä laskee vielä vuonna 2014, noin 7000 hengellä. Tästä huolimatta vuoden 2014 lopulla positiiviset työllisyysluvut kuukausitasolla ovat mahdollisia.

Teollisuuden työllisyysnäkymät suhteellisen vakaat

Teollisuudessa heikko suhdannetilanne alkoi jo vuoden 2011 lopulla. Vaikka teollisuuden suhdannetilanne näytti heikolta, arvioimme keväällä 2012, että vaikutus työllisyydessä näkyisi vasta viiveellä. Näin kävikin, mutta viive oli jopa pidempi kuin ajattelimme. Silti työvoiman kysyntä – avoimilla paikoilla mitattuna – on ollut vaikeaa. Teollisuuden työllisten määrää vuonna 2012 ja osin myös tämän vuoden aikana voi pitää odottamattoman hyvänä siihen nähden, että lähes kaikki indikaattorit ovat olleet heikkoja. Kokonaisuudessaan teollisuus on ollut taantumassa jo pidemmän aikaa, vaikka joillakin teollisuuden toimialoilla tilanne onkin ollut kohtuullinen.

Sopeutuminen heikkoon kysyntätilanteeseen on teollisuudessa jälleen tapahtunut työtuntien ja ennen kaikkea tuottavuuden kautta. Vuoden 2009 kriisin aikana teollisuudessa syntyi niin sanottu tuottavuuskuilu, kun yritykset arvonlisän laskiessa eivät samassa suhteessa vähentäneet työvoimaansa. Nyt teollisuudessa on jälleen syntynyt uusi, lähes yhtä suuri tuottavuuskuilu, joskin pidemmän ajan kuluessa:

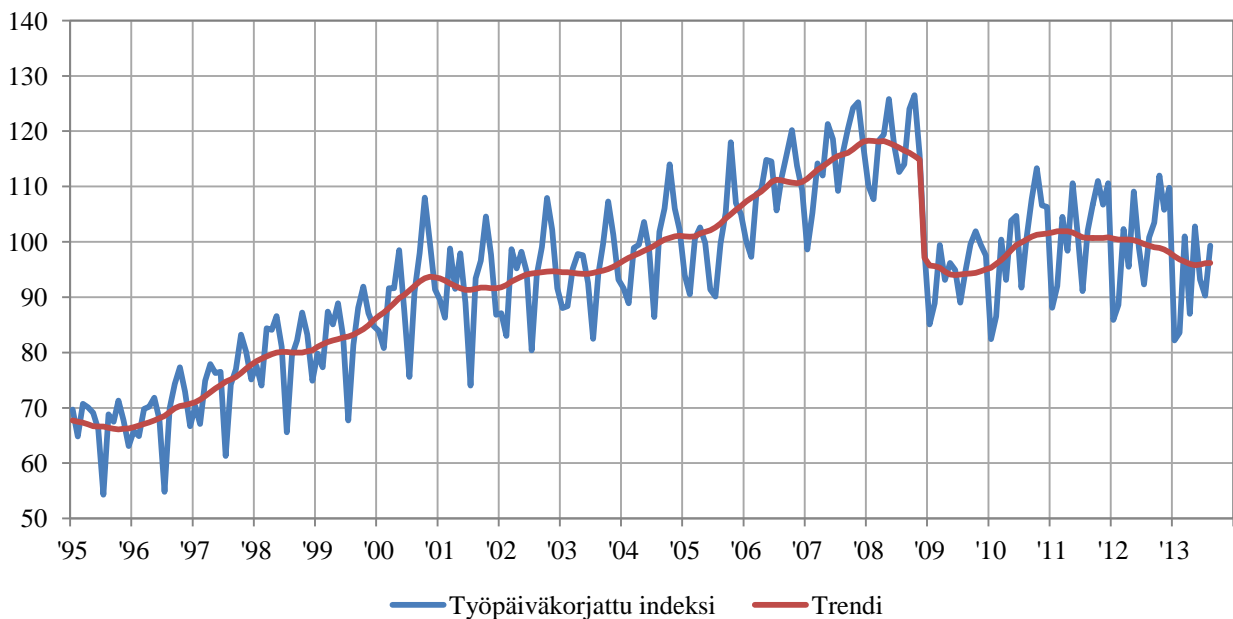
Kuvio 2.4 Arvonlisäys, tuottavuus ja työllisyys teollisuudessa



Tuottavuuskuilu selittää siis ison osan siitä, miksi työllisyys on teollisuudessa pitkään jatkuneesta heikosta suhdannetilanteesta huolimatta pysynyt kohtuullisen vakaana. Työtuntien ja tuottavuuden kautta sopeutuminen on mahdollista lyhyellä aikavälillä, mutta etenkin paljon työllistävissä pk-yrityksissä ei välttämättä loputtomasti voida sopeutua tätä kautta – vaikka pidempään kuin olisi odottanut. On itse asiassa hämmästyttävää, että jo kaksi vuotta jatkunut heikko arvonlisän kehitys teollisuudessa on vaikuttanut työllisyyteen vain hyvin vähän.

Nyt olennainen kysymys teollisuuden työllisyyden kannalta onkin, nähdäänkö teollisuudessa vihdoin käänne parempaan vai ei. Joissakin indikaattoreissa voi nähdä pieniä merkkejä siitä, että taantuman pohja teollisuudessa olisi nyt nähty, mutta toisaalta mitään vahvaa evidenssiä ei ole siitä, että aivan lähiaikoina olisi nähtävissä nopeaa kasvua.

Kuvio 2.5 Teollisuustuotannon volyyymi-indeksi

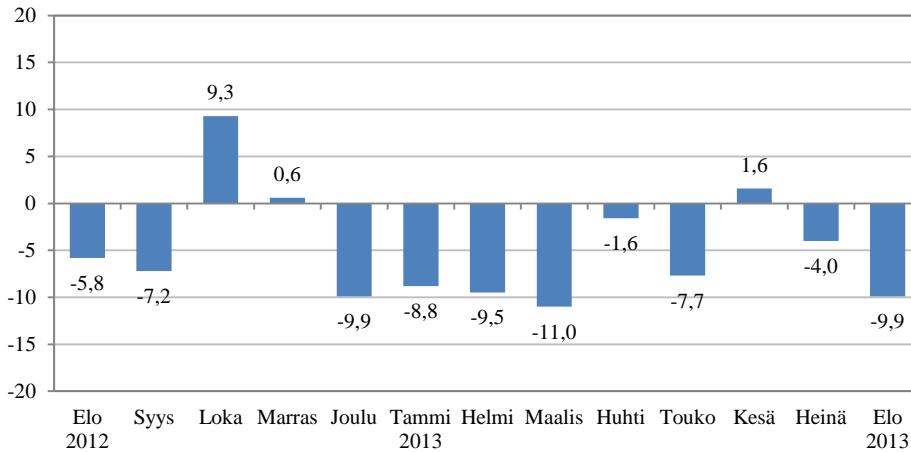


Teollisuustuotannon volyyymi-indeksin (kuva yllä) perusteella näyttäisi siltä, että tuotannon volyymin lasku olisi pysähtynyt. Kansantalouden tilinpidon 2013 toisen neljänneksen tiedot kertovat, että teollisuuden arvonlisä väheni -3,2 % edellisen vuoden vastaavaan verrattuna, mutta kasvoi 0,8 % verrattuna tämän vuoden ensimmäiseen neljännekseen – joka tosin myös oli heikko. Tuotannon taso onkin edelleen matala ja tuotantokapasiteetin käyttöasteet ovat matalia. Kasvupotentiaalia on, kunhan kysyntä vahvistuu.

Miltä sitten erilaiset ennakoivat indikaattorit teollisuuden osalta näyttävät? Teollisuuden uudet tilaukset elokuussa 2013 (tuorein saatavissa oleva tieto) vähenivät jälleen reippaasti, lähes 10 prosentilla. Kesän aikana luvut olivat aavistuksen vähemmän negatiivisia. Uusien tilausten vaihtelu on kuitenkin suurta yksittäisten kuukausien välillä ja muutokset suuntaan ja toiseen voivat olla suuria. Elokuun uusien tilausten luvut olivat siis johdonmukaisen huonoja – uusien tilausten trendi kuitenkin on ollut vakaampi joillakin toimialoilla (kemianteollisuus sekä paperiteollisuus). Periaatteessa teollisuuden uudet tilaukset ennakoivat tuotannon ja liikevaihdon kehitystä, ja etenkin tuotannon kehitys puolestaan näkyy viiveellä työllisyydessä, mutta uusien tilausten muutos ei kuitenkaan suo-

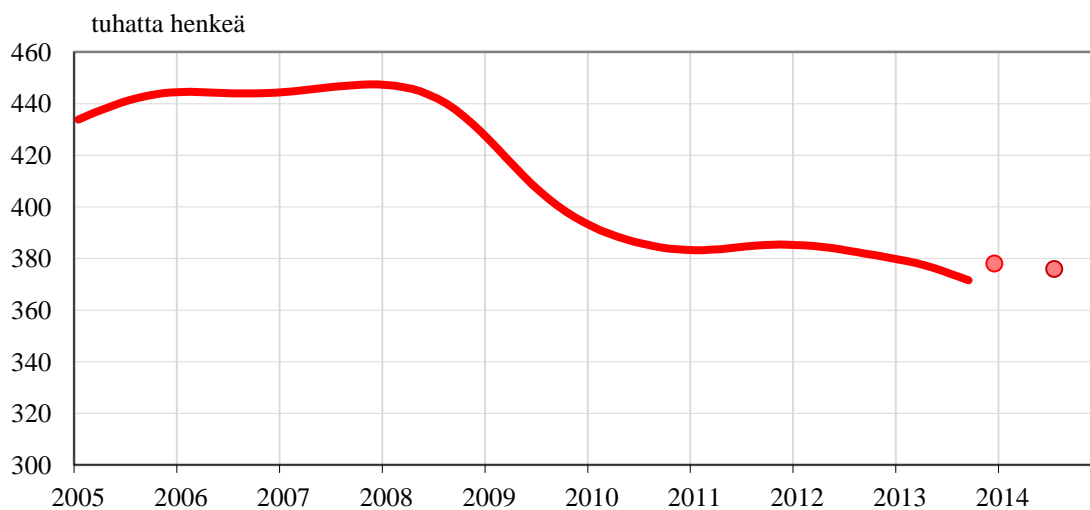
raan heijastu tulevana liikevaihdon muutoksena. Myös teollisuuden tilauskanta ja luottamusindikaattori (EK) ovat pysyneet matalina. Myös tuotanto-odotukset ovat vaatimattomat ja yritykset arvioivat tuotannon pysyvän ennallaan seuraavien kuukausien aikana.

Kuvio 2.6 Teollisuuden uusien tilausten muutos edellisen vuoden vastaavaan kuukauteen verrattuna



Mitään nopeaa teollisuustuotannon kasvua ei siis ole odotettavissa aivan lähiaikoina. Positiivisesti tulkittuna hyvä uutinen on se, että tuotannon laskun pohja on nyt ehkä nähty ja potentiaalia kasvattaa tuotantoa nopeastikin on, kunhan kysyntä elpyy riittävästi. Ennusteissa on yleisesti katsottu, että kasvu käynnistyy 2014. Miten tämä sitten vaikuttaa teollisuuden työllisyysnäkyymiin? Arviomme on, että työllisyyden kasvua teollisuudessa saadaan odottaa huomattavasti pidempään, jos sitä ylipäätään nähdään.

Kuvio 2.7 Teollisuuden työllisyyskehitys ja ennuste vuosille 2013-2014



Arvioimme, että teollisuuden työllisyys pikemminkin hieman laskee kuin kasvaa - vuonna 2013 4000 hengellä ja 2014 vielä hieman, noin 2000 hengellä. Perusteluna tälle on ensinnäkin se, että teollisuudessa viive tuotannon kasvun ja työllisyyden kasvun välillä on pitkä. Kun teollisuudessa on jälleen syntynyt merkittävä tuottavuuskuilu, se merkitsee samalla sitä, että kysynnän elpyessä tuottavuuskuilua kurotaan umpeen. Toisin ilmaistuna kyse on siitä, että tuotantoa on mahdollista kasvattaa melko paljonkin ilman työllisyyden kasvua. Viime vuosina nähty teollisuuden tuotannon ja työllisyyden lasku on liittynyt paitsi suhdanteisiin, myös teollisuuden rakennemuutokseen. Suhdanteet paranevat ennemmin tai myöhemmin, mutta rakenteellisten muutosten myötä menetetyt työpaiikat eivät tule takaisin, ainakaan yksi yhteen. Hieman pidemmän aikavälin tarkastelussa – esimerkiksi VATT:in rakenne-ennakointityössä² – on kuitenkin katsottu, että rakennemuutoksen dramaattisin vaihe on jo nähty.

Työllisyys rakentamisessa ollut kasvussa – mutta ei hyvän suhdannetilanteen vuoksi

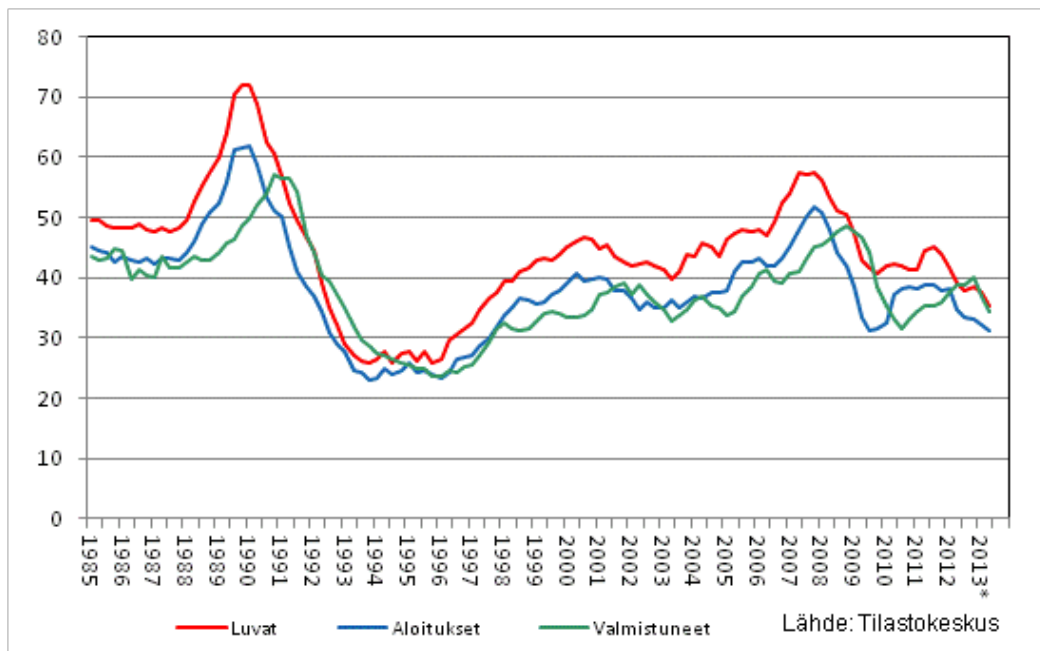
Rakennusala toipui 2009 kriisistä vuosien 2010-2011 aikana, jolloin arvonlisä ja tuottavuus (arvonlisä/työtunnit) kehittyivät kohtuullisen hyvin. Molemmat indikaattorit ylittivät 2011 finanssikriisiä edeltävän tason. Finanssikriisin aikana myös rakentamisessa – teollisuuden tapaan - syntyi tuottavuuskuilu, joka kuitenkin kurottiin umpeen. Vuoden 2011 lopulta lähtien rakentamisessa on jälleen nähty pientä tuottavuuden laskua – mutta vain melko vähän. Arvonlisä rakentamisessa on kehittynyt melko heikosti vuosien 2012 ja 2013 aikana.

Rakentamisen suhdanneindikaattorit ovat olleet muutamia poikkeuksia lukuun ottamatta johdonmukaisen heikkoja jo pidemmän aikaa – vaikkakaan eivät dramaattisen huonoja. Liikevaihdon trendit alkoivat hieman laskea vuoden 2012 alussa rakentamisen toimialalla kokonaisuudessaan – tämä koski niin talonrakentamista, maa- ja vesirakentamista kuin erikoistunutta rakennustoimintaakin. Muutokset tämän vuoden toisella neljänneksellä (vuotta aiempaan verrattuna) olivat jälleen negatiivisia. Liikevaihto ei tietenkään ole sama kuin tuotannon volyyymi, mutta suhdanteiden muutokset näkyvät kyllä selvästi liikevaihdossa.

Etenkin talonrakentamisen toimialaa³ ennakoivia indikaattoreita on paljon. Tällaisia ovat muun muassa myönnetty rakennusluvut, aloitetut rakennukset sekä valmistuneiden rakennusten indikaattori. Uudisrakentamisen volyyymi-indeksi ja sen muutokset puolestaan kertovat suhdannetilanteesta tällä osa-alueella. Uudisrakentamisen rakennusluvut ja aloitukset ovat olleet laskussa vuoden 2011/2012 vaihteesta. Jo aloitettujen rakennustyömaiden kasvu tuki viime vuonna uudisrakentamista, mutta viime aikoina tämäkin indikaattori on ollut laskussa.

² VATT:in seuraava raportti ilmestyy lähiaikoina. Edellinen julkaistu raportti löytyy linkistä http://www.vatt.fi/file/vatt_publication_pdf/t169.pdf.

³ Talonrakentaminen kattaa siis myös julkisten tilojen ja toimitilojen rakennusten rakentamista – erotuksena maa- ja vesirakentamisesta sekä erikoistuneesta rakennustoiminnasta.

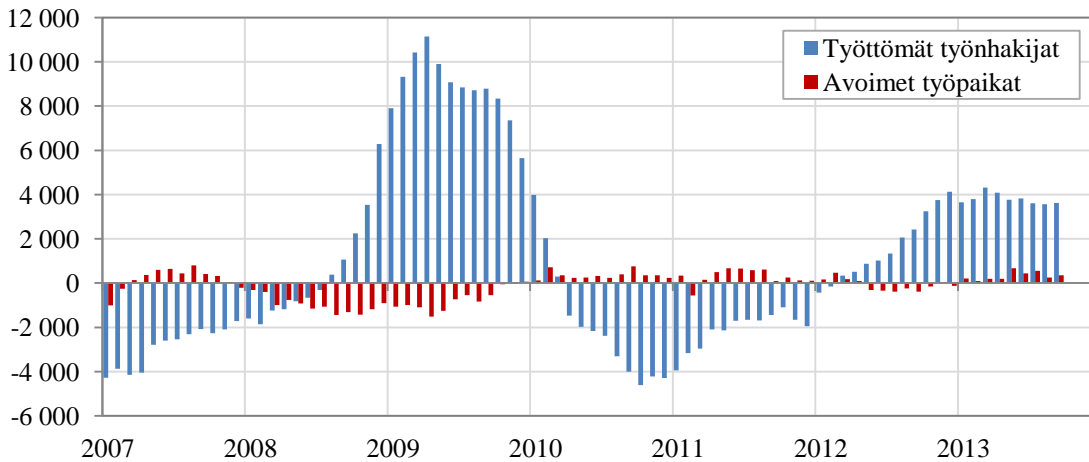
Kuvio 2.8 Uudisrakentamisen liukuva vuosisumma

Talonrakentamisen sisällä asuinrakentamisen luvat ja aloitukset ovat olleet laskussa (kpl-määrällä mitattuna) vuoden 2011 puolivälistä lähtien. Myös teollisuus- ja varastorakennusten (kuutiomäärällä mitattuna) rakentaminen on vähentynyt samaan aikaan. Toimistorakennusten kuutiomäärä on hieman laskenut tämän vuoden aikana. Ainoastaan liikerakennusten kuutiomäärä on hieman kasvanut. Pientä positiivista muutosta on viime aikoina näkynyt myös uudisrakentamisen volyyymi-indeksissä.

Periaatteessa työllisyys reagoi rakentamisessa melko voimakkaasti heikkoon suhdannetilanteeseen. Rakentaminen ja investoinnit kytkeytyvät myös toisiinsa. Investoinneista merkittävä osa on yleensä toimitilainvestointeja ja viime aikojen heikko talouskasvu on vähentänyt näitä. Investointien muutos on nyt toista vuotta negatiivinen, ja niiden ennustetaan pysyvän negatiivisina myös ensi vuonna.

Lähes kaikki rakentamisen ennakoivat indikaattorit ovat siis olleet negatiivisia. Rakentamisen luottamusindikaattori on ollut pitkään alle pitkäaikaisen keskiarvon. Rakennusyrietykset myös kertovat tilauskantansa olevan selvästi alle tavanomaisen ja henkilöstön määrän ennustetaan vähenevän. Myös rakennusalan (nyt siis ammattiryhmänä, joka on eri asia kuin toimialatarkastelu) työttömien työnhakijoiden määrä on kasvanut jo 2012 vuoden alusta lähtien – aluksi hiljalleen, mutta jo vuoden verran selvemmin. Viime kuukausina muutos on kuitenkin tasaantunut. Rakennusalan ammateissa on myös samaan aikaan jossain määrin ollut kohtaanto-ongelmia – sekä työttömien työnhakijoiden että avointen paikkojen määrä on kasvanut.

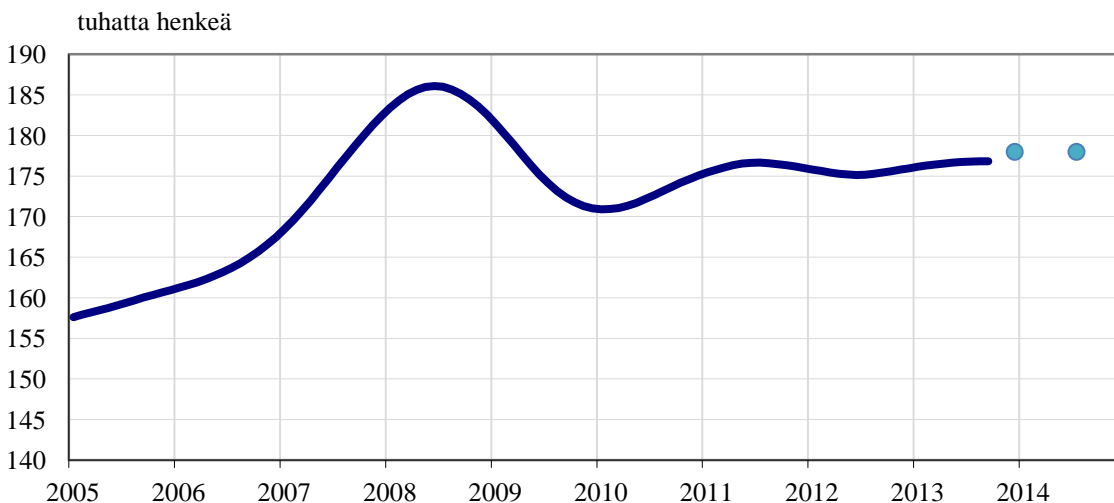
Kuvio 2.9 Työttömien työnhakijoiden ja avointen paikkojen määrän muutos rakennusalan ammateissa (verrattuna edellisen vuoden vastaavaan kuukauteen)



Työttömien työnhakijoiden määrän kasvu rakennusalan ammateissa on ollut konsistentti erilaisten rakennusalaan liittyvien, pääasiassa heikohkojen indikaattoreiden kanssa. Se sopii hyvin yhteen myös muun suhdannetta kuvaavan aineiston kanssa. Tähän asti kuva on siis johdonmukainen.

Kun laadimme keväällä 2013 edellistä työvoiman kysyntäennustettamme rakentamisen osalta, ennuste perustui ennen kaikkea näihin taloudellisiin suhdannetta kuvaaviin faktoihin ja ennakoivaan dataan. Vaikka jo tuolloin nähtiin, että tämän vuoden kolmen ensimmäisen kuukauden aikana rakentamisen työllisyysluvut olivat yllättävän positiiviset, lähdimme ennusteessamme siitä, että työllisyys kääntyisi ainakin hieman negatiiviseksi. Niin ei kuitenkaan ole käynyt, vaan rakentamisen työllisyys on jatkanut kasvuaan. Nyt siis korjaamme keväällä tehtyä ennustettamme ja lopputulema on se, että pienen työllisyyden laskun (kevään arvio oli -2000) sijaan nähdään pientä työllisyyden kasvua - noin 3000 henkeä. Ennusteen ”korjausliike” on siis tältä osin vuodelle 2013 noin 5000 henkeä.

Kuvio 2.10 Rakentamisen työllisyyskehitys ja ennuste vuosille 2013-2014



Mistä sitten on ollut kyse siinä, että rakentamisen työllisyys on tämän vuoden aikana kehittynyt täysin suhdanteiden vastaisesti? Yhtenä mahdollisena selityksenä – jota emme keväällä osanneet arvioida ja ottaa huomioon – saattaa olla se, että vuoden 2012 syksyllä tuli voimaan uusia työmaita koskeva laki verokorttirekisteristä ja vuoden 2013 alussa laki alkoi koskea kaikkia rakennustyömailta. On mahdollista, että osa suhdanteiden vastaisesta (tilastoidusta) työllisyyskehityksestä onkin itse asiassa sitä, että osa pimeästä työstä on tullut nyt näkyväksi. Harmaan talouden kokoa ovat arvioineet Hirvonen ym. (2010)⁴ sekä Viren (2013)⁵. Mikäli pimeä työ on osa selitystä, myös ennusteessa historiaa kuvaava aikasarja olisi siis ollut virheellinen, jolloin myöskään ennuste ei voi osua kohdalleen. Toki työllisyyslukujen taustalla voi olla muutakin – joillakin rakentamisen osa-alueilla suhdannetilanne on ollut kohtuullinen, ja on myös mahdollista, että julkiset rakennusinvestoinnit ovat kompensoineet hiukan muutoin heikkoa tilannetta.

Kaiken kaikkiaan päätelmämme on, että edellä kuvatut, pimeän työn vähentämiseen tähdänneet lainsäädäntömuutokset ovat todellakin vaikuttaneet osaltaan siihen, että rakentamisen työllisyysluvut ovat olleet selvästi parempia kuin tässä suhdannetilanteessa olisi voinut odottaa. Säädosmuutos ei tietenkään jatkuvasti nosta työllisten määrän tasoa, ja siksi vuoden 2014 ennustelukuihin ei oleteta tulevan samanlaista ”hyppäystä”. Rakentamisen lähitulevaisuutta ennakoivat indikaattorit viittaavat melko vaisuun kehitykseen ensi vuonna. Toisaalta asuntojen kysyntää tukee matala korkotaso sekä se, että kokonaistyöllisyys ei ole voimakkaasti heikkenemässä. Asuntojen kysyntää ylläpitävät myös väestön kasvu ja kaupungistuminen. Rakennusalan sisällä korjausrakentaminen kompensoi heikkoa tilannetta – mutta ei riittävästi, jotta työllisyys kasvaisi. Ennustemme vuodelle 2014 on siis, että rakentamisen työllisyys pysyy suunnilleen tämän vuoden tasolla. Rakennusinvestoinnit ja rakentamisen työllisyys kääntyvät siis kasvuun vasta vuonna 2015.

Työllisyys palveluissa laskussa – heikentää myös kokonaistyöllisyyttä

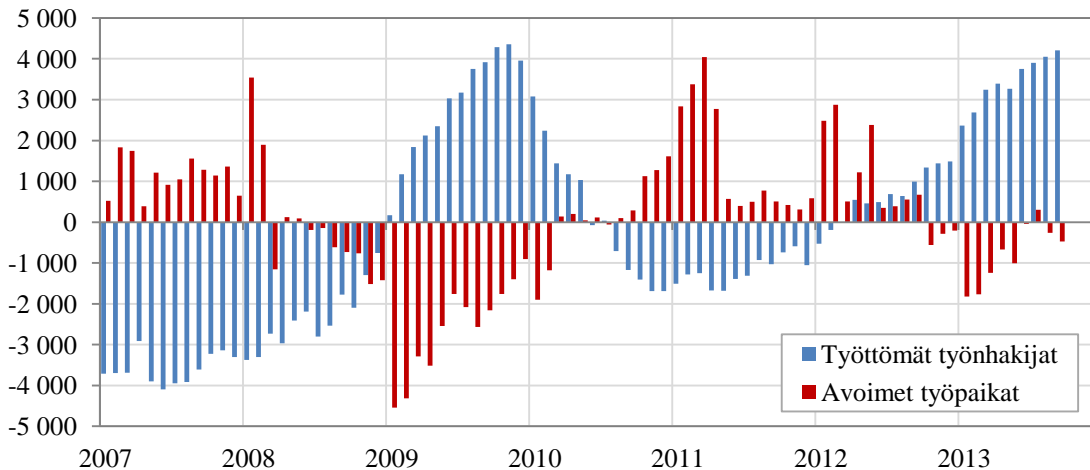
Se, mitä tapahtuu palveluiden työllisyudessa, näkyy väistämättä myös kokonaistyöllisyudessa. Vuonna 2012 palveluiden työllisyys vielä kasvoi ja niinpä myös kokonaistyöllisyys pysyi plussalla, vaikka suhdannetilanne olikin jo heikentynyt. Kokonaistyöllisyyden pieni kasvu vuonna 2012 olikin kokonaan palveluiden varassa. Silti jo vuoden 2012 osalta on nähtävissä merkkejä palveluiden kysynnän heikkenemisestä. Nyt palveluiden vetoapu on kuitenkin hiipunut.

Tämän vuoden aikana palveluiden työllisyys on laskenut huomattavasti – ensimmäisellä vuosineljänneksellä työllisten määrä palveluissa väheni noin 18 000 ja toisella vuosineljänneksellä noin 20 000 hengellä (verrattuna edellisen vuoden vastaavaan neljännekseen). Työllisyyden lasku palveluissa ei ole mitenkään jyrkkää, mutta muutokset työllisten määrässä ovat suuria – koska palvelut on volyymiltaan ylivoimaisesti suurin päätoimialoista. Muutos on kuitenkin ollut suurempi kuin keväällä arvelimme. Samaan aikaan palvelualan ammateissa työttömien työnhakijoiden määrä on kasvanut maltillisemmin (palvelutoimiala on eri asia kuin palvelualan ammattiryhmä).

⁴ Hirvonen – Lith – Walden (2010): Suomen kansainvälistyvä harmaa talous, Eduskunnan tarkastusvaliokunnan julkaisu 1/2010.

⁵ Matti Viren (2013): Onko koko Suomen talous ”harmaata”? Kansantaloudellinen aikakauskirja 3/2013.

Kuvio 2.11 Työttömien työnhakijoiden ja avointen paikkojen määrän muutos palvelualan ammateissa (verrattuna edellisen vuoden vastaavaan kuukauteen)



Palveluiden heikko työllisyyskehitys on osa heikkoa suhdannetilannetta. Yksityisissä palveluissa liikevaihto on pääosin kehittynyt myönteisesti, mutta toisaalta luottamusindikaattorit myös palveluissa ovat olleet heikkoja. Myös kuluttajien luottamus on heikko. Kuluttajien reaalitulot ovat tänä vuonna polkeneet paikallaan, eikä yksityinen kulutus juuri kasva. Tässä tarkastelussa myös kauppa on osa palveluita. Ainoastaan päivittäistavarakauppa on aavistuksen kasvanut. Heikentyvä palveluiden työllisyys vastaa siis suhdannekuvaa – mutta työllisyyden lasku on ollut jopa suurempi kuin odotimme.

Kun katsotaan tilannetta tarkemmalla toimialatasolla, nähdään ensinnäkin, että useimmilla yksittäisillä palvelualoilla muutokset (1-8/2013) ovat olleet melko pieniä. Toiseksi useimmilla palvelualoilla muutokset ovat olleet negatiivisia. Nämä pienet negatiiviset muutokset eri palvelualoilla summautuvat heikoksi palvelualan työllisyydeksi. On kuitenkin myös palvelualoja, joilla työllisyyskehitys on ollut hieman viime vuotta parempi (vähittäiskauppa, majoitus- ja ravitsemustoiminta, ammatillinen, tieteellinen ja tekninen toiminta, sosiaalihuollon laitospalvelut, taiteet, viihde ja virkistys).

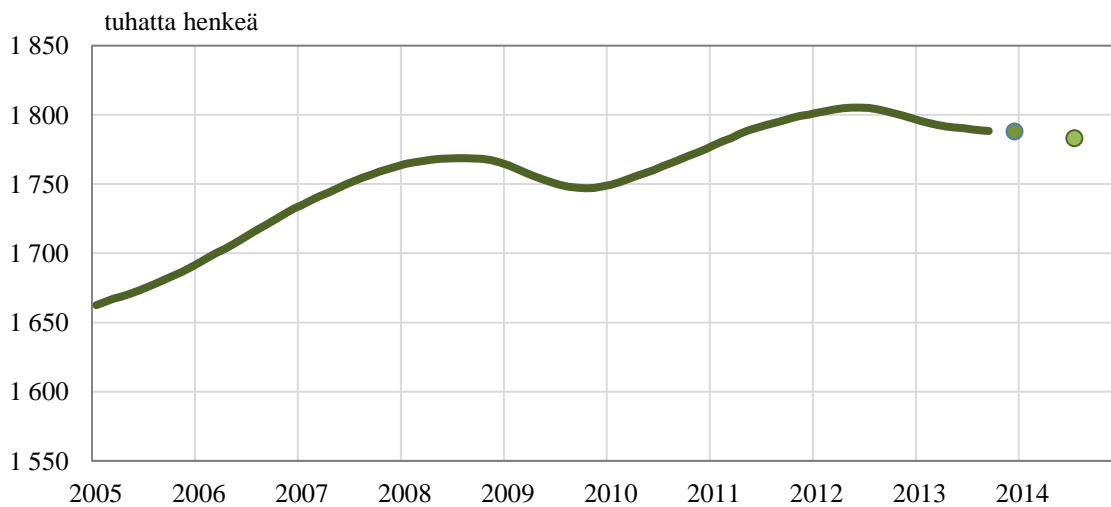
Erityisen paljon työllisten määrä on tänä vuonna jäänyt aiempaa matalammaksi rahoituksessa, kiinteistön hoidossa, koulutuksessa, terveystaloudessa sekä hallinnossa. Lukumääräisesti – vaikkakaan ei suhteellisesti – suurin työllisyyden lasku on koskenut terveystaloudelta. Terveystaloudellisten, koulutuksen ja hallinnon osalta työllisten määrän vähenemiseen liittyy muitakin tekijöitä kuin heikko suhdannetilanne. Taustalla voi toki olla osin suhdanteisiin kytkeytyvä kuntien heikko rahatilanne, joka saattaa vaikuttaa esimerkiksi sijaisten palkkaamista vähentävästi sekä siten, että eläköityneiden tilalle ei aina rekrytoida uusia työntekijöitä. Kokonaisuudessaan palveluiden alentunut työllisyys ei kuitenkaan selity pelkästään niiden toimialojen muutoksilla, joilla julkisella sektorilla on suuri rooli.

Ikärakenteen muutos voi olla osa selitystä: suuret ikäluokat ovat todellakin eläkeiässä, mikä näkyy niin työllisten määrän laskuna kuin myös työvoiman ulkopuolelle siirtyneiden määrissä. Työvoiman ulkopuolelle siirtyneiden määrä onkin voimakkaasti kasvanut tänä vuonna. Tämä on merkinnyt työllisten määrän laskua, mutta samalla sitä, että työttömien määrä on noussut paljon vähemmän. Osa työvoiman ulkopuolelle siirtymisestä liittyy nimenomaan eläkkeelle siirtymiseen. Voi sanoa,

että suurten ikäluokkien edustajia riittää nyt sekä työllisiksi, työttömiksi että työvoiman ulkopuolella olevien ryhmään.

Kuitenkaan palveluiden alentunut työllisyys ei selity pelkästään ikärakenteen muutoksella. Työmarkkinoiden ulkopuolelle on siirrytty laajasti myös muiden syiden kuin eläkkeelle jäämisen vuoksi, ja on tulkittu, että osin kyse on mahdollisesti ollut siitä, että aktiivisesta työhausta on luovuttu. Myös tällä voi olla yhteys suureen työllisyyden laskuun palvelusektorilla. Tältä osin palveluiden työllisyyden lasku on yhteydessä siihen, että myös erilaiset palveluiden suhdannetilannetta kuvaavat indikaattorit ovat myös olleet heikohkoja.

Kuvio 2.12 Palveluiden työllisyyskehitys ja ennuste vuosille 2013-2014



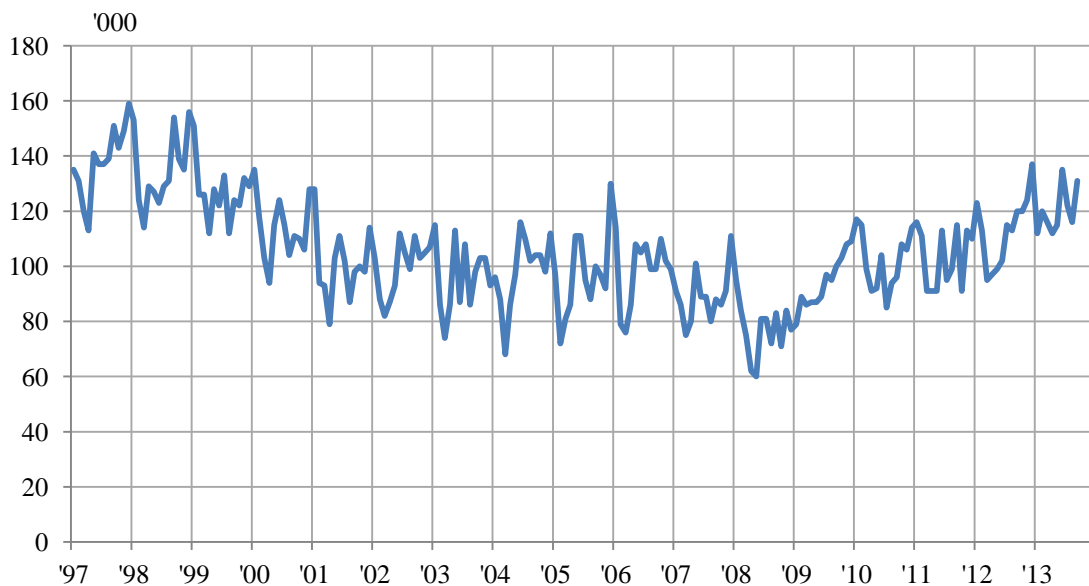
Keväällä ennustemme oli, että työllisyys palveluilla alenisi tämän vuoden aikana 10 000 hengellä. Kun sekä suhdannetilanne että osin ikärakenteen muutokseen liittyvät tekijät ovat olleet yhteydessä työllisyyden laskuun, korjaamme palveluiden työllisyysennustetta alaspäin. Ennustemme on, että 2013 palveluiden työllisyys vähenee 18 000 hengellä. Siten nimenomaan palveluiden heikko työllisyyskehitys selittää suuren osan kokonaistyöllisyyden laskusta tänä vuonna. Vuonna 2014 arvioimme palveluiden työllisyyden vähenevän vielä hieman, noin 5000 hengellä.

3. TYÖVOIMAN TARJONTA VÄHENTYNYT

Piilotyöttömyys kasvanut

Keväällä arvioimme työvoiman tarjonnan pysyvän tänä vuonna samalla tasolla kuin 2012. Työvoiman määrä on kuitenkin vähentynyt vuoden alkupuoliskolla väestön työvoimaan osallistumisasteiden laskiessa, ilmiö joka liittyy työllisyystilanteen heikkenemiseen. Työhön haluavat ja työhön käytettävissä olevat eivät hae aktiivisesti työtä, jääden piilotyöttömiksi ja siten työvoiman ulkopuolelle. Piilotyöttömyys on kasvanut vuoden 2008 jälkeen, mutta etenkin tänä vuonna.

Kuvio 3.1 Piilotyöttömät



Lähde: Tilastokeskus, Työvoimatutkimus

Hämmennystä on herättänyt Tilastokeskuksen työvoimatutkimuksen ja työnvälityksen työttömien työnhakijoiden erilainen kuva työttömyyden viimeaikaisesta kehityksestä. Työvoimatutkimuksen mukaan työttömyys väheni tänä vuonna, erityisesti kesää kohti tultaessa, samaan aikaan kun työttömien työnhakijoiden määrä TE-toimistoissa on jatkuvasti kasvanut. Tilastoeselitys on, että työvoimatutkimuksessa työvoiman ulkopuolella olevien määrä kasvoi, osa siitä nimenomaan piilotyöttömyytenä. – Tiedetään, että nämä tilastolähteet kuvaavat työttömyyttä eri kulmista, minkä vuoksi tulokset eroavat. Nuorten osalta työvoimatutkimuksen työttömyys on noin kaksinkertainen työnvälitystilastoon verrattuna. Ikääntyneiden kohdalla tilanne on päinvastainen: ikääntyneitä työttömiä on Tilastokeskuksen luvuissa vähemmän kuin työnvälityksessä.

Työttömyyttä kuvaavien tilastojen kevään ja kesän suurista eroista on tehty seuraavia päätelmiä⁶: ensiksikin, työmarkkinoiden ulkopuolelle siirtyminen on koskenut enemmän naisia kuin miehiä, ja naisista erityisesti parhaassa työiässä olevia. Toiseksi, iso osa tilastojen eroista selittyy 65–74-vuotiaiden siirtymisestä työvoiman ulkopuolelle. Kolmanneksi, eniten kasvanut syy työmarkkinoiden ulkopuolella olemiseen oli 'muu syy tai ei osaa sanoa'. Eli taustalla on monia syitä. Tilanne on

⁶ Ks. Johanna Alatalo, Työvoiman ulkopuolella olevien määrä on kasvanut – keitä he ovat? Työpoliittinen Aikakauskirja 2013:3. Työ- ja elinkeinoministeriö

huolestuttava jos väestön työhön osallistuvuus alkaa rapautua pitkäaikaistyöttömyyden kasvun ja työmarkkinoiden toimimattomuuden seurauksena.

Sekä ikärakenne että työhön osallistuvuus työvoiman tarjontamuutosten taustalla

Väestörakenteen suuri kuva on se, että 55 vuotta täyttäneiden osuus ja määrä työikäisistä on kasvanut. Näiden suurten ikäluokkien ylittäessä 65-vuoden iän, 15–64-vuotias väestö vähenee, mutta 15–74-vuotias väestö kasvaa edelleen. Samanaikaisesti parhaassa työiässä olevat ikäluokat ovat pienentyneet.

Samanaikaisesti väestön ikärakenteen muutoksen kanssa työvoiman tarjontaan on vaikuttanut työhön osallistuvuudessa tapahtuneet muutokset eri ikäryhmissä. Vaikutukset ovat menneet ristikkäin, kun ikäluokan koko ja ikäluokan vaihe elinkaarella vaikuttavat yhtäaikaaisesti. Huolellisesti tehty analyysi⁷ paljastaa tuleman taustat: vaikka iäkkäämpien työhön osallistuminen on noussut merkittävästi talouden kriisivuosina, määrällisesti suurempi vaikutus työvoimaan on ollut nuorempien ikäluokkien työvoimaan kuuluvuuden vähenemisellä. Jos suurten ikäluokkien osallistumisaste olisi pysynyt muuttumattomana eli vuoden 2007 tasolla, työvoima olisi ollut vuonna 2012 noin 13 000 henkilöä toteutunutta pienempi. Vaikutus ei ole suurempi, koska nämä ikäluokat ovat siinä elinkaarivaiheessa, jossa työssäkäynti on jo vähentynyt. Vastaavasti, jos alle 35-vuotiaat olisivat osallistuneet työmarkkinoille kuten vuonna 2007, olisi työvoiman määrä ollut viime vuonna 25 000 työntekijää suurempi. – Siis, kaiken kaikkiaan talouskriisin vuosina työmarkkinoiden perustrendi on ollut nuorten ikäluokkien työvoimaosuuden aleneminen.

Taulukko 3.1. Työvoima ja sen muutos eri ikäluokissa 2007 - 2012

Ikä	2007		2012		2007		2012		
	Yhteensä				Naiset	Miehet			
Alle 35-v.	899	1	900		426	-3	423	4	477
35-54-v.	1 310	-55	1 255		641	-33	609	-22	647
55-74-v.	467	68	535		229	38	266	31	269
Yhteensä	2 675	15	2 690		1 295	2	1 298	13	1 392

Ulkomaalaistaustainen väestö kasvaa

Vuonna 2012 ulkomailta Suomeen muutti 31 000 henkeä, mikä on ennätysmäärä. Suomessa asuu vakituisesti 280 000 ulkomaista syntyperää olevaa henkilöä eli 5,2 % väestöstä. Maahanmuuton vaikutus on havaittavissa selvimmin nuoressa aikuisväestössä. Suomessa asuvista 25–34-vuotiaista lähes joka kymmenes on ulkomaista syntyperää. Maahanmuuttajista valtaosa on, kolme neljästä, on työikäisiä. Vaikka maahanmuuttajista vain pieni osa tulee ennalta sovittuun työpaikkaan, osa maahanmuuttajista työllistyy hyvin, osa opiskelee. Työttömien määrä pysyi 2000-luvun alussa vakaana ulkomaalaisväestön kaksinkertaistumisesta huolimatta. Vuoden 2000 taantuma kaksinkertaisti työttömien määrän (8 000 henkeen).

⁷ Helvi Kinnunen, Seppo Orjasniemi, Työvoiman tarjonta – tilastoluvut ja väestörakenteen muutos. Kansantaloudellinen aikakauskirja 2/2013.

Työllisten maahanmuuttajien määrä on kolminkertaistunut 2000-luvulla, tällä hetkellä se on oletettavasti yli 100 000 henkeä. Lisäksi Suomessa on arviolta 60 000–70 000 keikkatyöläistä, jotka eivät näy missään tilastoissa.⁸

Työvoiman tarjonta 2013–2014e

Työvoima vähenee tänä vuonna. Työttömyyden kasvaessa osa työvoimasta on vetäytynyt työmarkkinoilta heikkojen työllistymisnäkökymien vuoksi.

Työllisyyden pitkän notkahduksen oletetaan kääntyvän kasvuun ensi vuoden lopulla. Työvoiman kysynnän lisääntyessä, myös työmarkkinoille tulevien määrä kasvaa, mikä saattaa näkyä työttömyyden kasvuna. Ainakin osa työmarkkinoiden ulkopuolelle nyt siirtyneistä palaa takaisin työmarkkinoille työvoiman kysynnän kasvaessa – osa melko pian, osa vasta viiveellä.

Huolestuttavaa on, että viime vuosina aiempaa useampi parhaassa työiässä olevista on ilmoittanut työvoimatutkimuksessa olevansa työvoiman ulkopuolella, tämä suunta voimistui kevään 2013 aikana. Tähän ilmiöön liittyy pitkäaikaistyöttömyyden kasvu ja se, että työpaikat ja työtä hakevat eivät kohtaa.

Taulukko 3.2 Työvoimaosuus ja työvoima ikäryhmittäin

Ikä	Työvoimaosuus, % ikäluokasta			Työvoima, 1000 henkeä		
	2012	2013e	2014e	2012	2013e	2014e
15–24	50,1	50,5	51,4	331	332	335
25–54	87,3	87,0	87,4	1 825	1 816	1 820
55–74	40,4	39,7	38,7	535	533	525
15–74	66,0	65,6	65,8	2 690	2 680	2 680

Päätelmät työvoiman tarjonnasta

- Työvoima vähenee tänä vuonna. Työttömyyden kasvaessa osa työvoimasta on vetäytynyt työmarkkinoilta heikkojen työllistymisnäkökymien vuoksi. Piilotyöttömyys lisääntyy, kun työtä vailla, työtä haluavat ja työhön käytettävissä olevat henkilöt eivät kuitenkaan aktiivisesti etsi työtä. Piilotyöttömyys on kasvanut koko talouskriisin ajan, mutta erityisesti tänä vuonna. Työttömyyttä kuvaavissa tilastoissa tämä ilmenee siten, että Tilastokeskuksen haastattelututkimukseen perustuvassa työvoimatutkimuksessa työttömien määrä on vähentynyt, vaikka työnvälitykseen ilmoittautuneita työttömiä työnhakijoita on ollut joka kuukausi viime vuoden vastaavaa ajankohtaa enemmän. Nämä kaksi tilastoa antavat erilaisen kuvan työttömyyden viimeaikaisesta kehityksestä.
- Huolestuttavaa on, että viime vuosina aiempaa useampi parhaassa työiässä olevista on ilmoittanut työvoimatutkimuksessa olevansa työvoiman ulkopuolella, tämä suunta voimistui kevään 2013 aikana. Tähän ilmiöön liittyy pitkäaikaistyöttömyyden kasvu ja se, että työpaikat ja työtä hakevat eivät kohtaa.

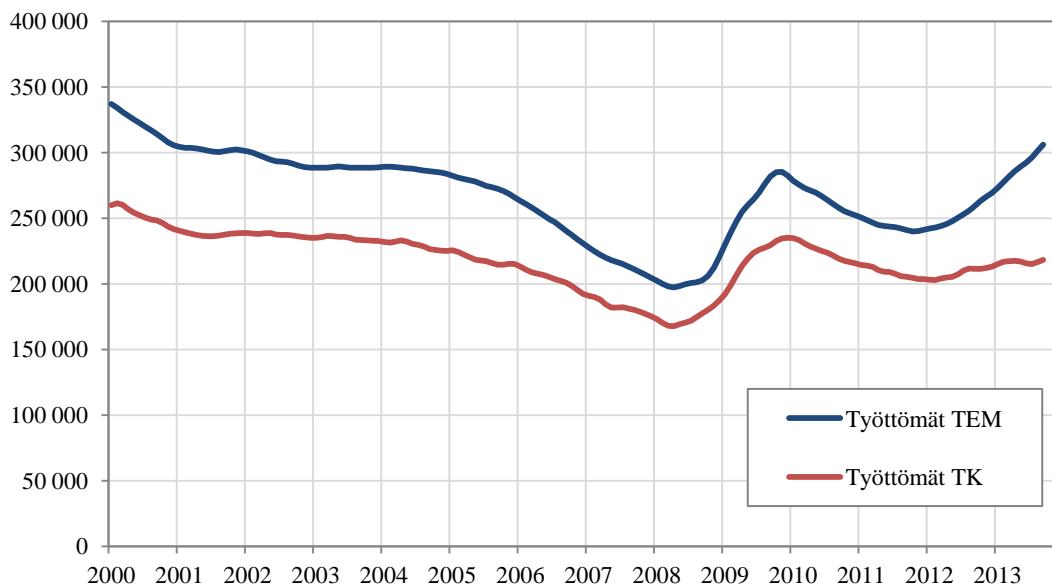
⁸ Pekka Myrskylä, Tieto&trendit 6/2013

- Työllisyyden pitkän notkahduksen oletetaan taittuvan kasvuun ensi vuoden lopulla. Työvoiman kysynnän lisääntyessä myös työmarkkinoille tulevien määrä kasvaa, mikä alkuvaiheessa voi nostaa työttömyysastetta.

4. TYÖTTÖMYYDEN RAKENNE – ONGELMANA PITKITTYVÄ TYÖTTÖMYYS

Tilastokeskuksen työttömien määrä ja TEM:n työttömien työnhakijoiden määrä ovat eriytyneet toisistaan jo noin vuoden ajan. Työttömien työnhakijoiden määrä on jatkanut selkeää nousuaan, kun työvoimatutkimuksen työttömien määrä on pysynyt likimain paikallaan ja jopa laskenut. Työvoimatutkimuksessa tilanne selittyy edellä tarjontaluvussa tarkemmin käsitellyillä tekijöillä piilotyöttömyydestä ja työvoiman ulkopuolelle siirtymisestä. Työttömien työnhakijoiden osalta tuli vuoden 2013 alusta voimaan säädös- ja tilastointimuutoksia, joilla on saattanut olla työttömien työnhakijoiden määrää nostavaa vaikutusta. Tämän vaikutus on kuitenkin jäänyt enimmillään muutamiin tuhansiin henkilöihin.

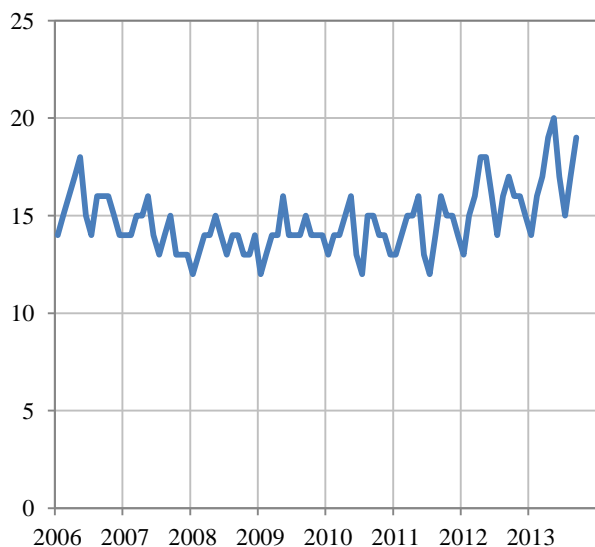
Kuvio 4.1 Työttömien määrän kehitys (Trendi)



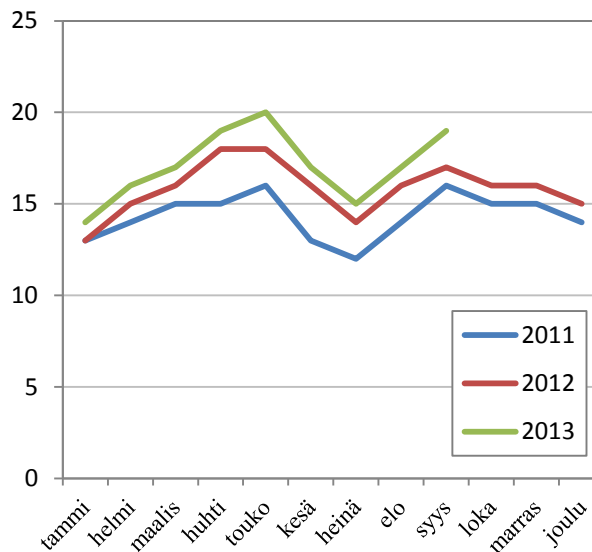
Työttömyyden pitkittyminen selittää sen nousua

Työttömien työnhakijoiden määrän kasvu on paljolti seurausta työttömyyden pitkittymisestä, ei työttömäksi tulovirran kasvusta. Vuosien 2012 ja 2013 aikana työttömyyden kesto on selvästi kasvanut.

Kuvio 4.2 Päättyneen työttömyyden kesto, viikkoa



Kuvio 4.3 Päättyneen työttömyyden keston kuukausikehityksen vertailu



Kun edellinen vuositason alkaneiden työttömyysjaksojen määrä oli 794 000, merkitsee jo yhden viikonkin pidennys noin 15 300 hengen työttömyyden tason (varannon) nousua. Päättyneen työttömyyden kesto on nousemassa vuonna 2013 keskimäärin 17 viikkoon, mikä selittää valtaosan työttömyyden tason noususta. Kuukausikeskiarvoista laskettuna vuoden 2013 tammi-syyskuun työttömyyden keston kehitys selittäisi vuositasolla liki 21 000 henkilön työttömyyden nousun. Myös työttömäksi tulovirta on kuitenkin kasvanut.

Rakennetyöttömyys jarruttaa tulevaa työttömyyden laskua

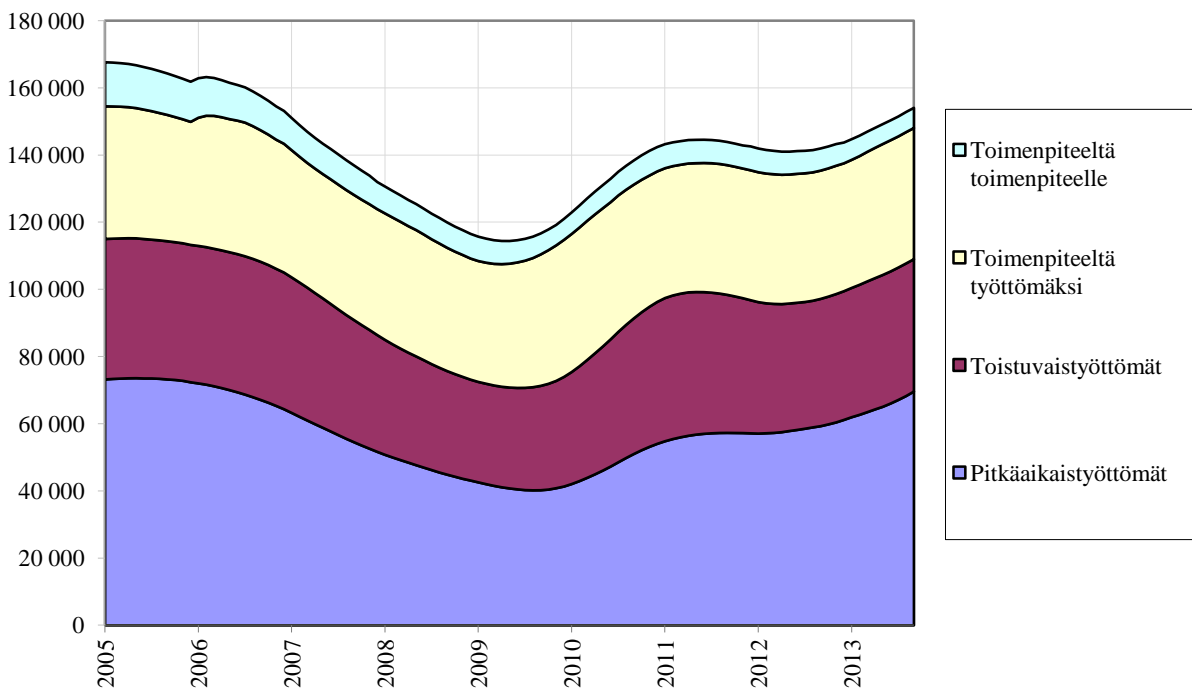
Työttömyyden ja sen keston hankalin puoli on pitkäkestoinen rakenteellinen työttömyys. Rakenteellisen työttömyyden taso on noussut finanssikriisistä lähtien vuosien 2011–2012 lyhyttä tasaantumista ja laskuvaihetta lukuun ottamatta trendinomaisesti. TEM arvioi rakenteellista työttömyyttä operationaalisesti neljällä toisensa poissulkevalla ryhmällä: pitkäaikaistyöttömällä, rinnasteisilla pitkäaikaistyöttömällä, toimenpiteiden jälkeen työttömäksi jääneillä ja toistuvasti toimenpiteille sijoitetuilla⁹. Ylivoimaisesti suurin osa rakennetyöttömyyden noususta johtuu yhdenjaksoisen pitkäaikaistyöttömyyden kasvusta, se on noussut syyskuusta 2012 syyskuuhun 2013 yli 16 000 henkilöllä. Sen sijaan rinnasteinen pitkäaikaistyöttömyys (työttömyyttä 12 kk 16 kk:n aikana, mutta ei yhdenjaksoisesti) on pysynyt liki aloillaan ja toistuvasti työvoimapolitiittisiin palveluihin sijoitettujen määrä on hieman supistunut. Palvelujen jälkeen työttömäksi jääneiden määrä on kuitenkin noussut noin 2000 henkeä.

Tilanne merkitsee sitä, että vaikeasti työllistyviä on jo selvästi yli puolet työttömistä työnhakijoista, noin 56 %. Vaikka suora vertailu Tilastokeskuksen työttömyysasteeseen ei olekaan täysin mielekäs,

⁹ Rakennetyöttömyys = pitkäaikaistyöttömyys + rinnasteinen pitkäaikaistyöttömyys + toimenpiteiltä työttömäksi jääneet; suppea rakennetyöttömyys = pitkäaikaistyöttömyys + rinnasteinen pitkäaikaistyöttömyys; laaja rakennetyöttömyys = kaikkien 4:n ryhmän summa

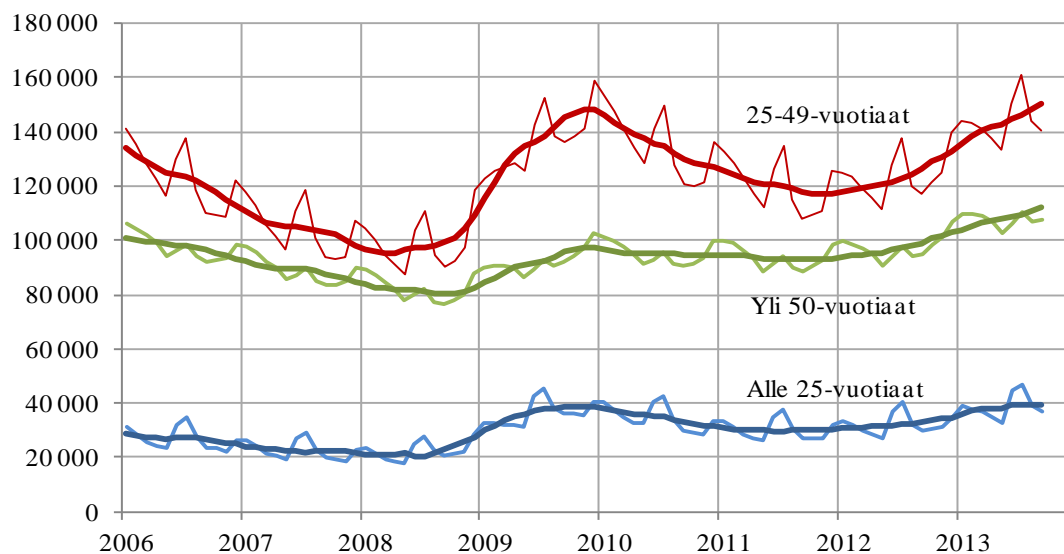
merkitsisi tuo taso noin neljän ja puolen prosenttiyksikön rakenteellista työttömyyttä. Joka tapauksessa rakenteellinen työttömyys asettaa rajoitteita lyhyen aikavälin kasvulle ja työllisyydelle, koska vain vajaa puolet työttömistä työnhakijoista voi työllistyä suhteellisen nopeasti. Vaikka verotuksella, etuuksilla ja työvoima-, koulutus- ja sosiaalipolitiikan toimilla rakenteellista työttömyyttä voidaan laskea, asettaa se rajoitteita työttömyyden laskun nopeudelle ennustejaksolle ja myös lähivuosille. Vuonna 2014 rakenteellinen työttömyys jatkaa jossain määrin kasvuaan. Yhdenjaksoinen pitkäaikaistyöttömyys ja toistuvaistyöttömyys tulevat kasvamaan. Uudet rakennepoliittiset toimet tulevat hillitsemään rakennetyöttömyyttä aikaisintaan vuoden 2014 lopulta alkaen. Arvioimme rakenteellisen työttömyyden kasvavan vuonna 2014 noin 9000 henkilöllä.

Kuvio 4.4 Rakennetyöttömyys



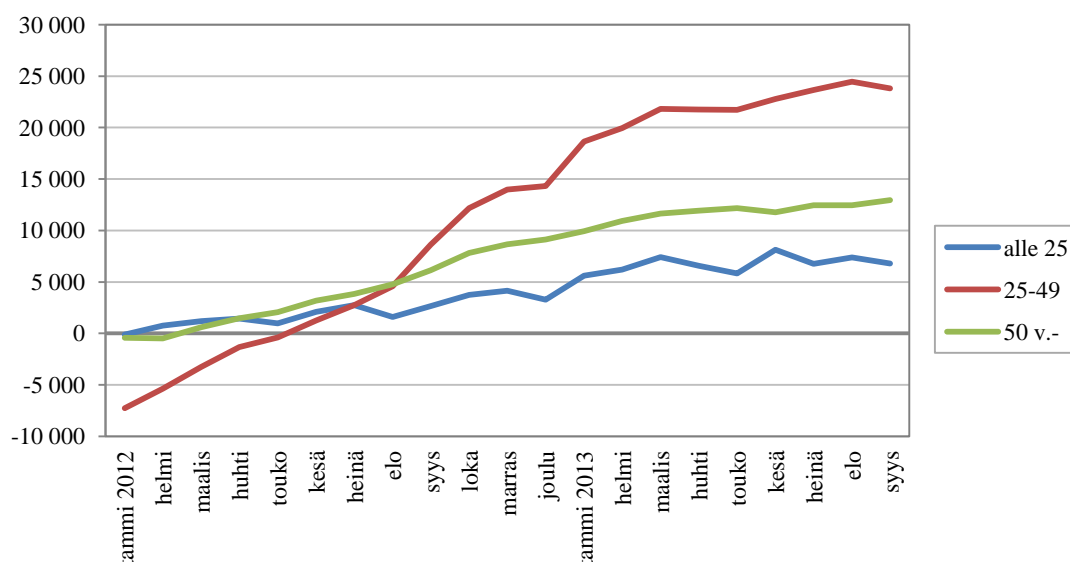
Työttömyyden nousuvauhti vaihtelee ikäryhmittäin

Kuvio 4.5 Työttömät työnhakijat eri ikäryhmissä kuukausittain ja kausitasoitettuna, henkilöä



Työttömyyden muutokset kohdentuvat voimakkaimpina 25–49-vuotiaisiin, joka on kooltaan selvästi suurin tässä esitetyistä ryhmistä. Kaikissa kolmessa suurikäryhmässä työttömyys näyttäisi kääntyneen kasvuun v. 2012 suunnilleen samoihin aikoihin. 25–49-vuotiaiden työttömyys nousee nopeimmin, sitten yli 50-vuotiaiden ja hitaimmin nousee nuorisotyöttömyys

Kuvio 4.6 Työttömien työnhakijoiden kuukausimuutos edellisen vuoden vastaavaan aikaan verrattuna suurikäryhmissä v. 2012-2013, henkilöä



Kun lasketaan kuukausitason työttömyyden muutos edellisen vuoden vastaavaan kuukauteen verrattuna suurikäryhmittäin, havaitaan ensinnäkin tarkempi työttömyyden nousun ajoittuminen: nuorisotyöttömyys on noussut v. 2012 helmikuusta lähtien, yli 50-vuotiailla nousu alkoi kuukautta myöhemmin ja 25-49-vuotiailla vasta kesäkuussa 2012. Suurimman, 25–49-vuotiaiden ryhmän työttö-

mien määrä nousi jyrkästi kuluvan vuoden kevääseen saakka, jonka jälkeen nousu on tasoittunut. Yli 50-vuotiailla työttömyys on edelleen nousussa, joskin se on myös tasoittunut. Myös nuorten työttömyys on osoittanut tasoittumisen merkkejä.

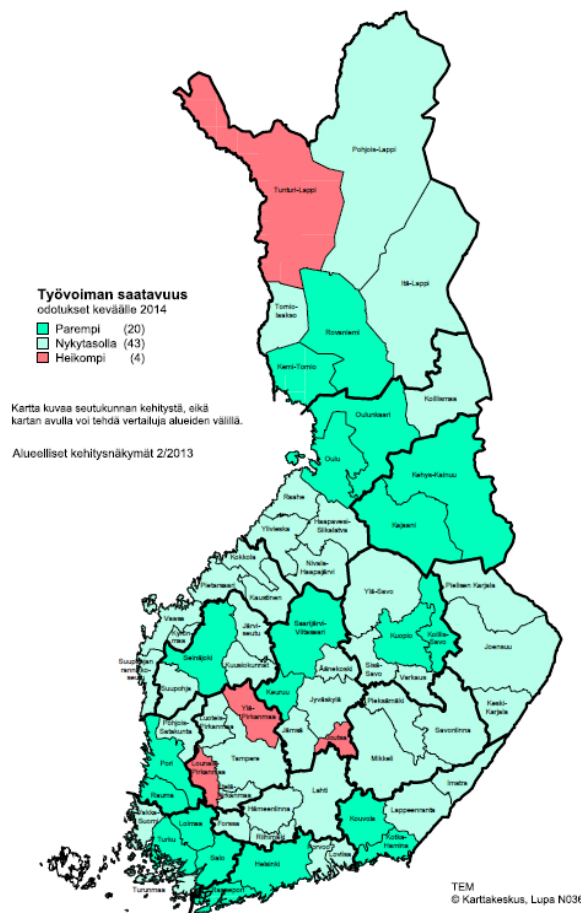
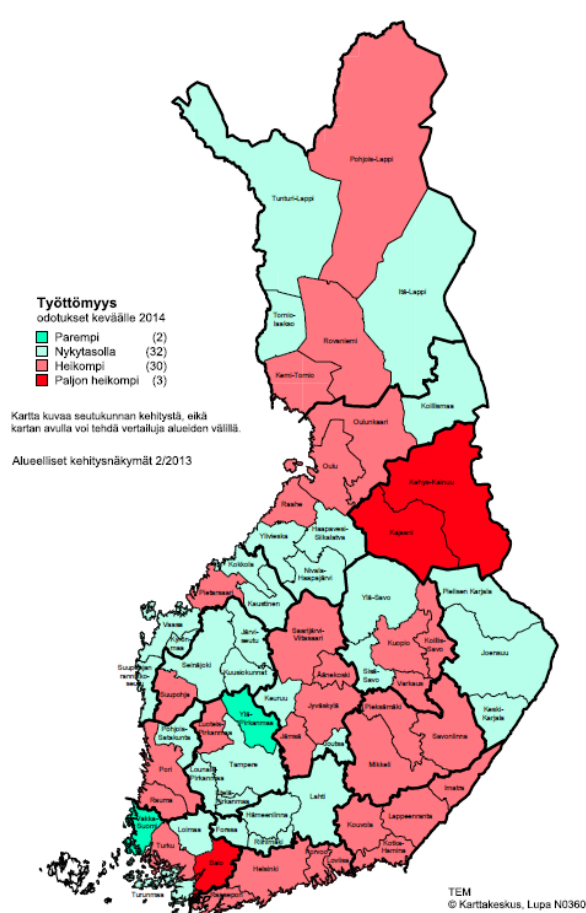
Vuoden 2012 työttömyyden 9 300 hengen muutos jakautui ikäryhmiin niin, että nuorilla nousu oli runsaat 2 000 henkilöä, 25–49-vuotiailla runsaat 3 300 ja yli 50-vuotiailla noin 3 900. Kuluvana vuonna työttömyyden nousu on ollut tammi-syyskuussa keskimäärin 40 600 henkeä, josta nuorten osuus on 6 700, 25–49-vuotiaiden 22 100 ja yli 50-vuotiaiden 11 800 henkeä. Suhteellinen muutos on keskisissä ikäryhmissä voimakkain.

Alueiden kehityskuva: työttömyyskehitys eriytyy, työvoiman saatavuus helpottuu

Työttömyyden kehityskuva työ- ja elinkeinoministeriön ja ELY-keskusten Alueelliset kehitysnäkymät 2/2013 –julkaisussa vaikuttaisi olevan eriytyneenä kevääseen 2014. Seutukuntatason kehityskuva on se, että työttömyystilanne olisi nykyistä parempi vain kahdessa, nykytasolla 32:ssa, nykyistä heikompi 30:ssa ja paljon heikompi kolmessa seutukunnassa. Esimerkiksi koko Uusimaa näyttäisi kehittyvän kohti korkeampaa työttömyyttä. Alueiden odotukset ovat varsin johdonmukaisia talouskehityksen kanssa.

Kuvio 4.7 Työttömyys, odotukset seutukunnissa keväälle 2014

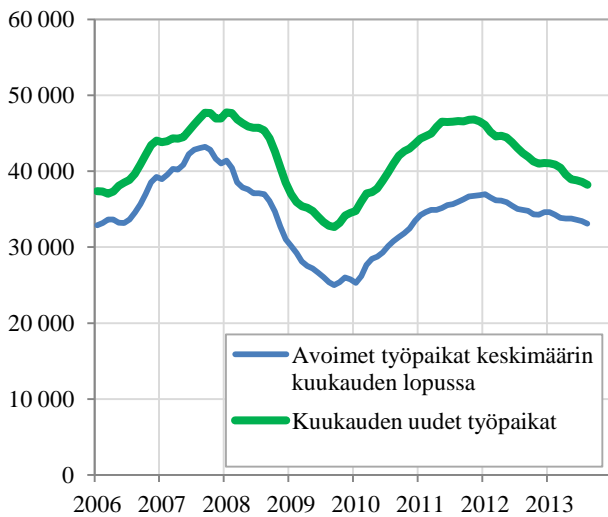
Kuvio 4.8 Työvoiman saatavuus seutukunnittain keväällä 2014



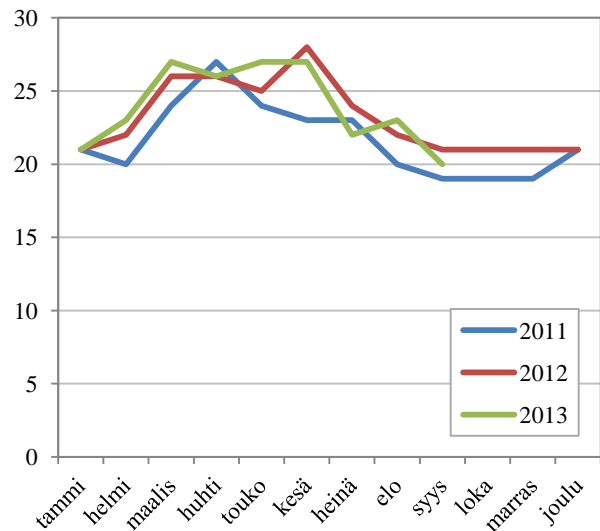
Työttömyyden kehityksen käänköpuolena on työvoiman saatavuustilanne, jonka odotetaan kehittyvän paremmaksi kevääseen 2014. Seutukuntatasolla 20:ssa odotukset ovat työvoiman saatavuudessa paremmat kuin tällä hetkellä, 43:ssa nykytasolla ja heikompi ainoastaan neljässä seutukunnassa. Alueiden odotukset työvoiman saatavuudessa näyttävät olevan pääpiirteissään johdonmukaiset työttömyyden kehityksen kanssa, mutta eivät välttämättä sen rakenteen tai ylipäättäen työvoiman tarjontatilanteen viimeaikaisen kehityksen kanssa. Alueiden odotuksille on kuitenkin perustaa työttömyyden odotetussa kasvussa.

Kohtaavatko työvoiman kysyntä ja tarjonta?

Kuvio 4.9 Työnvälitykseen kuukausittain ilmoitettujen avointen työpaikkojen kehitystrendi

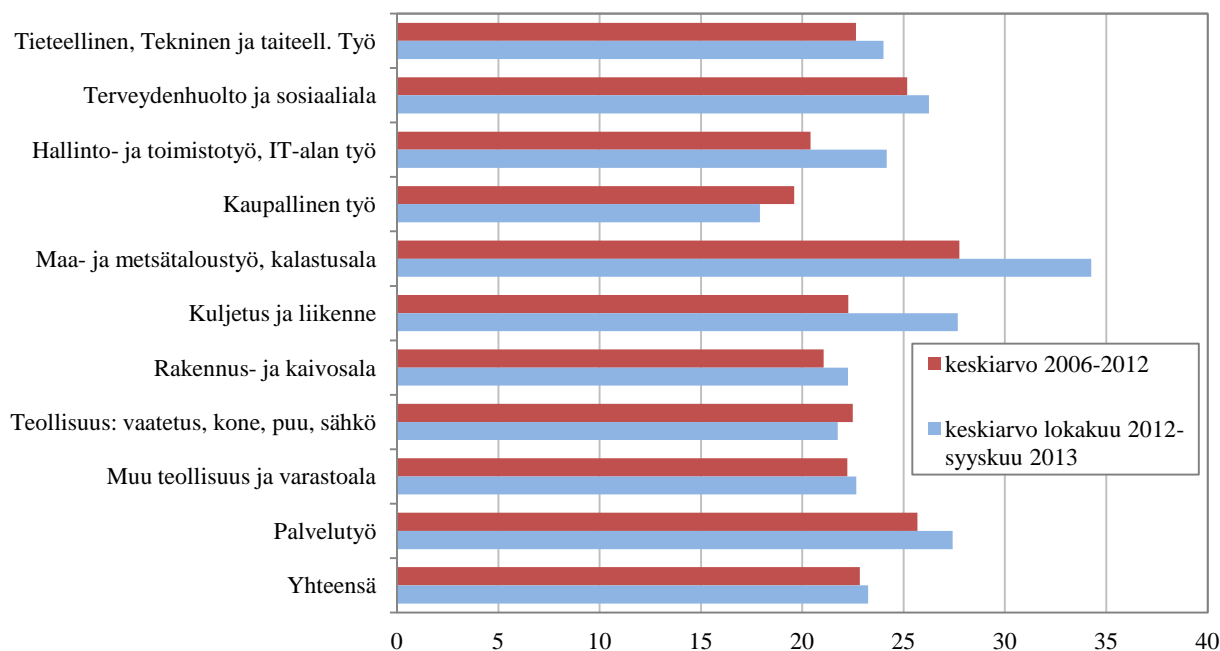


Kuvio 4.10 Avoimien työpaikkojen avoinna olon kesto, päivää



Julkisen työnvälitykseen ilmoitettujen avointen paikkojen määrä on kasvanut 2000-luvulla merkittävästi. Vuonna 2012 työnantajat ilmoittivat melko heikossakin suhdannetilanteessa TE-toimistoon avoimiksi 514 300 työpaikkaa. Työpaikkojen volyymi on laskenut melko voimakkaasti v. 2012-2013. Erikoista onkin, että paikkojen avoinna olon kesto ei ole käyttäytynyt suhdannetilanteen kannalta normaalilla tavoin, vaan on ollut pikemminkin nousussa. Työpaikkojen avoinna olon kesto on (peruutetut paikat pois lukien) noussut vuoden 2013 alkupuoliskolla edelliseen vuoteen nähden, mutta ero näyttäisi olevan tasaantumassa. On silti jossain määrin erikoista, että työpaikkojen täyttö on vuoden 2013 suhdannetilanteessa melko hidasta verrattuna esimerkiksi selvästi parempaan työvoiman kysyntätilanteeseen v. 2011. Tilanne voi selittyä useilla eri tekijöillä, kuten työnantajien varovaisuudella rekrytointipäätösten tekemisessä ja myös työpaikkojen rakenne on muuttunut niin, että aiempaa useampi avoin työpaikka on ns. hakuajallinen eli avoinna olon kesto määritellään etukäteen jo toimeksiantovaiheessa julkisen viran tapaan, eikä se määräydy markkinoilla kysyntä- ja tarjontatilanteen mukaisesti.

Kuvio 4.11 Täytettyjen työpaikkojen avoinna olon kesto ammattiryhmittäin pitemmällä aikavälillä keskimäärin ja viimeisen 12 kk aikana.



Kuviosta havaitaan, että työpaikkojen avoinna olon kestot ovat viimeisen 12 kuukauden aikana pidentyneet pitemmän aikavälin keskiarvoon nähden 9 ammattiryhmässä ja lyhentyneet kahdessa ammattiryhmässä. Suurimmat pitkittymiset ovat tapahtuneet maa- ja metsätaloustyössä sekä kuljetus- ja liikennetyössä, mutta ne molemmat ovat työpaikkavolyymiltaan melko pieniä. Hallinto- ja toimistotyössä pidentyminen on myös melko voimakasta. Muista suurista ammattiryhmistä palveluissa sekä terveydenhuollossa ja sosiaalialalla avoinna olot ovat pitkittyneet, teollisuudessa kokonaisuutena hieman lyhentyneet. Volyymiltaan varsin suuressa kaupallisessa työssä viimeisen vuoden keskiarvo on liki kaksi päivää lyhyempi kuin pitemmällä aikavälillä. Tämäkin on jossain määrin erikoista, koska heikossa suhdannetilanteessa etenkin erilaiset provisiopalkkaiset myyntityöt ja yrittäjäloueiset tehtävät yleensä lisääntyvät ja niihin on melko vaikea löytää henkilökohtaisilta ominaisuuksiltaan soveltuvia hakijoita. Tilanne vaatii seurantaa, vaikka yhtä yksittäistä selitystä avoinna olon pitkittymiselle ei olekaan osoitettavissa.

Onko työvoimaa vaikea löytää?

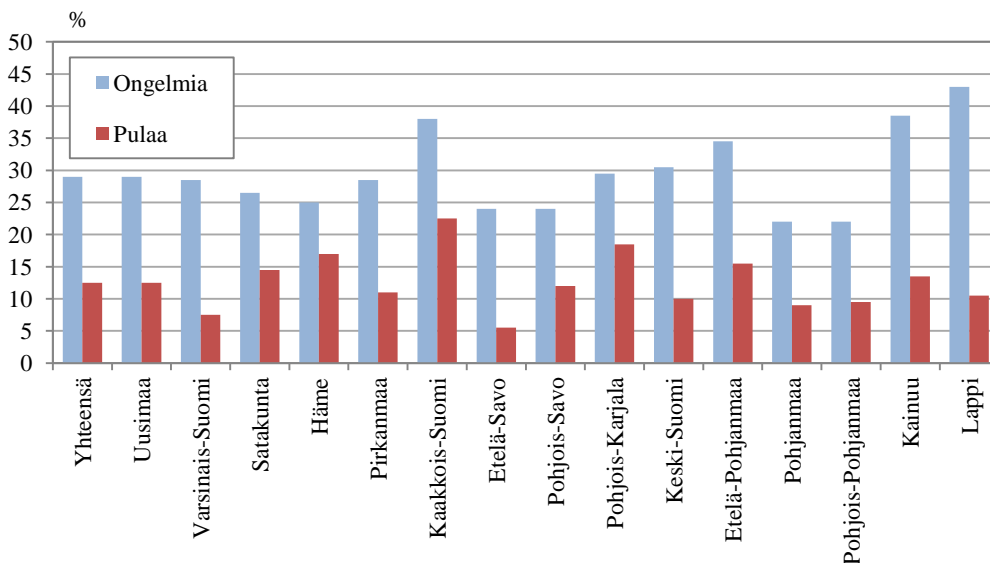
Työ- ja elinkeinotoimistojen laatiman syyskuun 2013 **Ammattibarometrin** tietojen perusteella seuraavan puolen vuoden aikana tulisi olemaan pulaa seuraavien ammattien osaajista: erityisopettajat, hammashoitajat, hammaslääkärit, isännöitsijät, kirjanpitäjät ja palkanlaskijat, laboratoriohoitajat ja röntgenhoitajat, lastentarhanopettajat, lääkärit, myyntiedustus ja puhelinmyyjät, perushoitajat ja lääkintävahtimestarit sekä lähihoitajat, psykologit, puheterapeutit, sairaanhoitajat, siivoojat, sosiaaliohjelmatyöntekijät, suuhygienistit sekä yrittäjät. Näistä paljon pulaa on lääkäreistä ja sairaanhoitajista. Näistä 7 ammattia tai ammattiryhväästä on terveydenhuollon alalla, lisäksi muutamia sosiaalialalla. Useat pula-ammateista painottuvat julkisen sektorin puolelle ja useissa pula-ammateissa edellytetään tiettyä korkea-asteen koulutusta. Vaikka osaamisvaatimukset ovat yleisesti kasvaneet, ovat

pula-ammateista ainoastaan myyntiedustus- ja puhelinmyyjät sekä siivoojat ns. jokamiehen ammatteja.

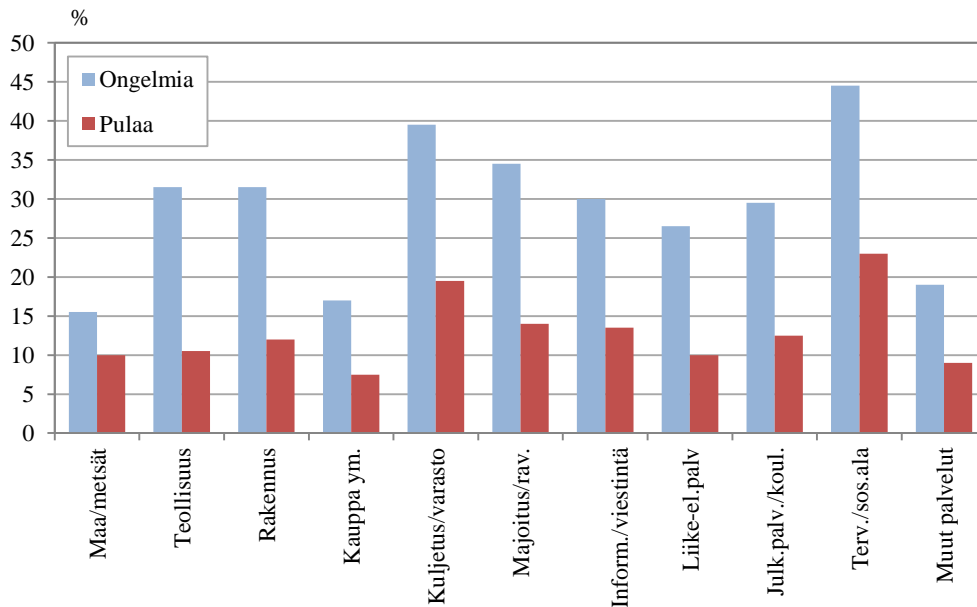
Ylitarjontaa arvioidaan olevan kaikkiaan 42:n ammatin osajista. Näistä toimistotyöntekijöistä arvioidaan olevan runsasta ylitarjontaa. Viimeaikaisen työmarkkinakehityksen kannalta on kiintoisaa, että Ammattibarometrissa on arvioitu useiden rakennusalan ammattien kärsivän puolen vuoden päästä ylitarjonnasta. Näitä ovat rakennusalan sekatyöntekijät, rakennusinsinöörit ja teknikot, rakennusmaalarit sekä talonrakennustyöntekijät. Ainakaan TE-toimistojen ammattitasoisista odotuksista ei näyttäisi löytyvän tukea rakennusalan muuhun suhdannetilanteeseen nähden suhteellisen hyvän kehityksen jatkumiselle. Toisaalta sellaiset ammatit kuten eristäjät, lattianpäällystystyö, muu talonrakennustyö, muurarit, nosturinkuljettajat sekä raudoittajat ja betonityöntekijät ovat tasapainossa.

Tilastokeskuksen työnantajahaustattelun mukaan rekrytointiongelmien taso oli vuoden 2013 ensimmäisellä puoliskolla 29 %, ts. tämä osuus työvoimaa toimipaikan ulkopuolelta hakeneista koki ongelmia työvoiman saatavuudessa. 12,5 % toimipaikoista jäi ilman ainakin yhtä hakemaansa henkilöä eli ne kokivat työvoimapulaa. Vuoden 2012 koko vuoden taso rekrytointiongelmissa oli 31 % ja työvoimapulassa 12 %. Ainakaan saatavuusongelmat eivät näyttäisi pahentuneen kuluvan vuoden alkupuoliskolla.

Kuvio 4.12 Rekrytointiongelmien ja työvoimapulan taso ELY-keskuksittain



Eri ELY-alueista 30 %:n tason ylittävät Kaakkois-Suomi, Keski-Suomi, Etelä-Pohjanmaa, Kainuu sekä Lappi. Työvoimapulaa esiintyy yleisimmin Kaakkois-Suomessa, Pohjois-Karjalassa ja Hämeessä.

Kuvio 4.13 Rekrytointiongelmien ja työvoimapulan taso toimialoittain

Toimialoista ongelmallisimpia näyttävät alkuvuonna olleen terveydenhuolto ja sosiaaliala, kuljetus- ja varastointi, majoitus ja ravitsemus, rakennusala sekä teollisuus. Työvoimapulaa esiintyy yleisimmin terveydenhuolto- ja sosiaalialalla sekä kuljetus- ja varastointialalla.

Alkuvuonna työvoiman saatavuustilanne näyttäisi helpottuneen edellisestä vuodesta (Koponen 2013) informaatio- ja viestintäalalla sekä liike-elämän palveluissa ja maa- ja metsätaloudessa ja myös julkisissa palveluissa sekä kaupassa. Kuljetuksessa ja varastoinnissa tilanne näyttää vaikeutuneen, samoin teollisuudessa.

Työttömyyden taso 2013 ja 2014

Työttömyyden taso on eriytnyt viime aikoina Tilastokeskuksen otantaan perustuvan työvoimatutkimuksen ja työ- ja elinkeinoministeriön kattavan työnhakijarekisterin välillä. Tämä johtuu osaltaan edellä tarjontaosuudessa käsitellystä työmarkkinoilta vetäytymisestä.

Työttömyyden muutosten kannalta odotukset taloudessa on positiivisia, joskin melko vaatimattomia. Kun työmarkkinoilla reaalitalouden kehitys näyttäytyy noin puolen vuoden viiveellä ja kasvu-perintö vuodelle 2014 on negatiivinen, on realistista odottaa työttömyyden kääntyvän laskuun vasta vuoden 2014 lopulla. Se ei riitä vuositason kokonaiskehityksen kääntämiseen positiiviseksi. Arvioimme työttömyyden edelleen kasvavan vuonna 2014.

Tilastokeskuksen työvoimatutkimuksessa on odotettavissa talouden nousun alettua tilanne, jossa todennäköisesti työllisyys ja työttömyys kasvavat joitain kuukausia rinnakkain, kun nyt työvoiman ulkopuolelle vetäytyneet palaavat aktiiviseen työnhakuun työmahdollisuuksien parantuessa. Tämä aiheuttaa talouden ja työmarkkinoiden tilaa seuraaville ja ennustaville pohdittavaa.

Arviomme vuoden 2013 työttömyydestä on Tilastokeskuksen työvoimatutkimuksen tasossa **216 000**. Työttömyys nousee viime vuodesta 9000 hengellä. Vuoden 2013 ensimmäisellä puoliskolla nousu oli lähes 18 000 henkeä, mutta se tasaantuu toisella vuosipuoliskolla. Nykyisessä työttömyyden nousuvaiheessa työvoimatutkimuksen työttömyys on noussut keskimäärin 65 hengellä kuukaudessa vuodesta 2011 lähtien ja noin 340 hengellä kuukaudessa vuodesta 2012 lähtien. Vuoden 2014 työvoimatutkimuksen työttömyydeksi arvioimme **223 000** henkeä. Mikäli normaali pitemmän aikavälin riippuvuus tuotannon ja työttömyyden välillä vallitsisi vuonna 2014, nousisi työttömyys huomattavasti enemmän. Muu kehitys ei kuitenkaan tue tällaista näkemystä. Työttömyysluku nostavat osaltaan aktiiviseen työnhakuun palaavat piilotyöttömät ja työmarkkinoiden ulkopuoliset.

TEM:n työttömien työnhakijoiden luku on kehittynyt huomattavasti vakaammin ja ennustettavammin. Kevään ennusteessamme arvioitiin työttömien työnhakijoiden määräksi v. 2013 **290 000** henkeä. Näkemyksemme on yhä sama. Työttömien työnhakijoiden määrä on noussut vuodesta 2011 lähtien yli 1700 hengellä kuukaudessa, vuodesta 2012 lähtien nousu on ollut jopa yli 2900 henkeä kuukaudessa, mutta vuoden 2013 nousu on alkanut taittua noin 900 henkeen kuukaudessa. Vuotta 2014 koskeva näkemyksemme on **305 000** henkilöä. Vuoden 2014 lopulla kuukausikehitys kääntyy jo positiiviseen suuntaan. Työttömyyden nousua hillitsevät nuorisotakuun toimeenpanon eteneminen ja hallituksen rakennepoliittinen ohjelma, jonka ensimmäiset toimet alkavat vaikuttaa v. 2014 aikana.

5. TYÖVOIMATASE

Työvoiman tasetaulukkoon on koottu ennusteen keskeiset luvut. Työikäisen väestön määrä perustuu Tilastokeskuksen väestöennusteeseen. Työvoiman määrän ennustetta vuosille 2013–2014 on kuvattu tarkemmin edellä luvussa 3. Työvoiman kysyntäennustetta koko talouden tasolla sekä päätöimialoilla kuvattiin luvussa 2. Ennusteet työllisyysasteelle ja työttömyysasteelle perustuvat näiden eri komponenttien ennusteisiin. Lisäksi taseessa on ennuste työttömien työnhakijoiden määrästä vuosina 2013–2014 – tätä ennustetta sekä työttömyyden rakennetta on kuvattu luvussa 4.

Työvoimatase (taseen luvut tuhansia henkiä)

Tase-erä					Ennuste 2013-2014			
	2010	2011	2012	Muutos 2011-12	2013	2014	Muutos 2012-13	Muutos 2013-14
Työikäinen väestö 15-74	4 043	4 059	4 075	16	4 087	4 096	12	9
Työikäinen väestö 15-64	3 555	3 539	3 524	-15	3 507	3 491	-17	-16
Työvoima	2 672	2 682	2 690	8	2 680	2 680	-10	0
Työlliset	2 447	2 474	2 483	9	2 464	2 457	-19	-7
Alkutuotanto*	115	110	109	-1	109	109	0	0
Teollisuus**	388	384	382	-2	378	376	-4	-2
Rakennustoiminta	172	176	175	-1	178	178	3	0
Palveluelinkeinot	1 760	1 792	1 806	14	1 788	1 783	-18	-5
Tuntematon	12	11	11	0	11	11	0	0
Työllisyysaste, %	67,8	68,6	69,0	0,4	68,8	68,9	-0,2	0,1
Työttömät	224	208	207	-1,0	216	223	9	7
Työttömyysaste, %	8,4	7,8	7,7	-0,1	8,1	8,3	0,4	0,3
Työttömät työnhakijat	265	244	253	9	290	305	37	15

Lähteet: Tilastokeskus, työvoimatutkimus ja TEM työnvälitystilasto

* Ml. kaivostoiminta ja luohinta

** Ml. Sähkö-, kaasu ja vesihuolto

Taseesta nähdään, että yksi merkittävä muutos tänä vuonna on työvoiman tarjonnan lasku 10 000 hengellä. Tarjontaennustemme vuodelle 2013 on siis alentunut siitä, mitä keväällä arvioimme. Keskeisenä syynä tähän on se, että työvoiman ulkopuolelle siirtyneiden määrä on tänä vuonna kasvanut selvästi. Osin kyse on ollut eläkkeelle siirtyneiden määrän kasvusta, mutta osin myös siitä, että työmarkkinoiden ulkopuolelle siirtyminen muista syistä on kasvanut. Yleisesti on arvioitu, että osa ihmisistä on heikossa työmarkkinatilanteessa luopunut aktiivisesta työhausta. Avointa työttömyyttä selvemmin piilotyöttömyys on kasvanut.

Työvoiman kysyntä laskee arviomme mukaan tänä vuonna noin 19 000 hengellä. Arvio on sama kuin kevään ennusteessamme. Kun vielä keväällä arvioimme, että työvoiman kysyntä ensi vuonna kasvaisi hieman, nyt arviomme on, että talouskasvu ei vielä ensi vuonna riitä kääntämään työvoiman kysyntää kasvuun. Työllisten määrä vuonna 2014 siis laskee vielä hieman, noin 7000 hengellä. Toimialoittaisia työvoiman kysyntäennusteita on muutettu melko paljon. Rakennusalan työllisyys

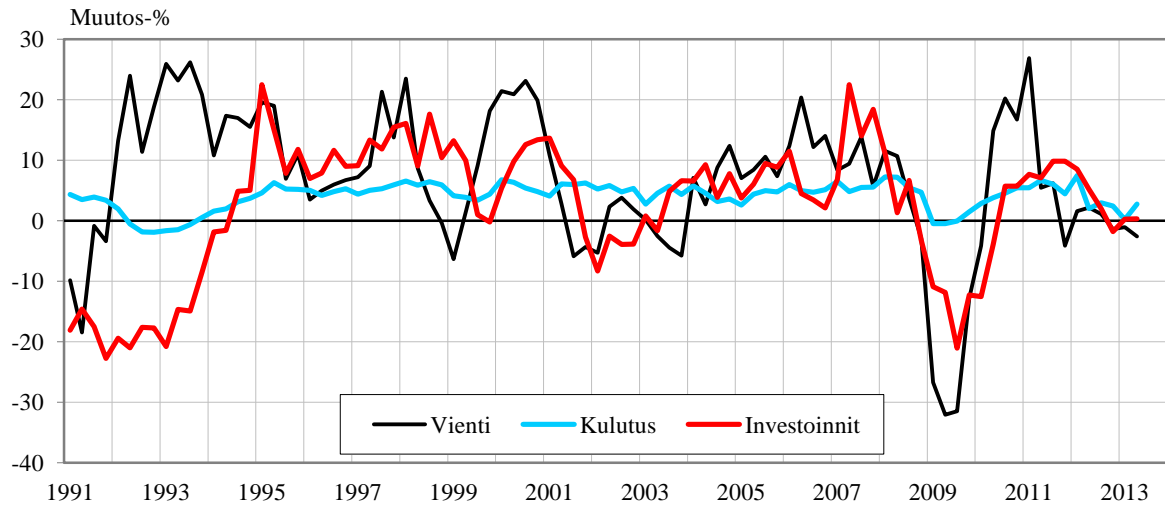
on kasvanut, mutta pikemminkin muiden syiden kuin suhdannetilanteen takia. Siksi olemme korjanneet arvioita työllisistä positiiviseksi. Sen sijaan palveluissa työllisyys on alentunut enemmän kuin keväällä ennustimme.

Työttömyysaste nousee tänä vuonna 8,1 prosenttiin. Se on vähemmän kuin keväällä ennustimme, ja selitys löytyy juuri siitä, että työvoiman ulkopuolelle siirtyneiden määrä on kasvanut. Tällöin avoin työttömyys kasvaa vähemmän. Ensi vuonna työttömyysaste nousee enemmän kuin vielä keväällä arvioimme eli 8,3 prosenttiin, sillä melko vaatimaton talouskasvu ei vielä riitä kääntämään työllisyyttä kasvuun. Työttömyysasteen nousu voi kuitenkin jäädä ennustettua pienemmäksi, mikäli myös ensi vuonna nähdään samankaltaista työmarkkinoiden ulkopuolelle siirtymistä kuin tänä vuonna.

Työttömien työnhakijoiden määrä (TEM) on kasvanut selvästi enemmän kuin työttömien määrä työvoimatutkimuksessa (TK). Erot näiden kahden luvun välillä sekä jo toteutuneissa tilastoissa että ennusteessamme ovat kasvaneet. Osin ilmiö liittyy juuri työmarkkinoiden ulkopuolelle siirtyneiden määrään, mutta myös lainsäädännöllisillä muutoksilla sekä tilastomääritelmien muutoksilla on ollut jossain määrin TEM:n lukuja nostava vaikutus. Ennusteemme on, että työttömien työnhakijoiden määrä tänä vuonna on 290 000 ja ensi vuonna 305 000.

LIITE 1: KUVIOT

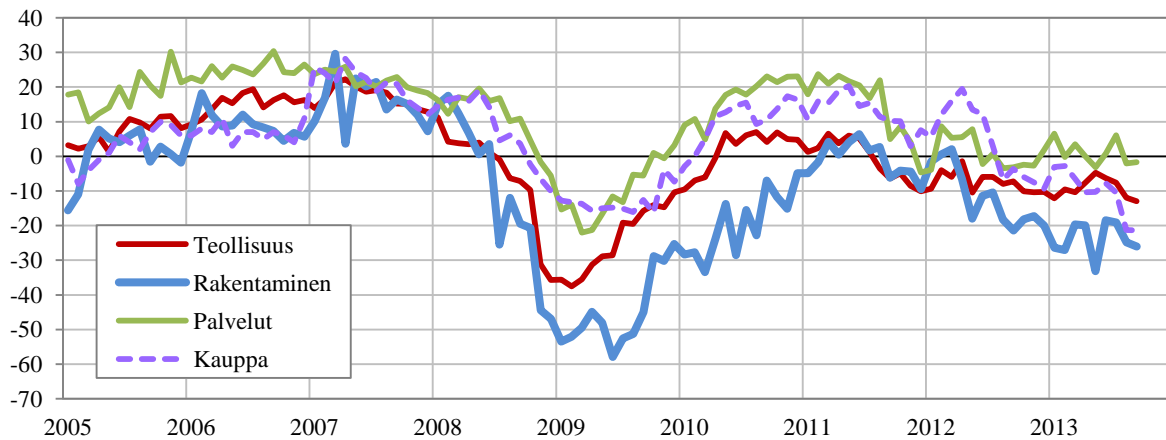
Kysynnän muutos neljännesvuosittain



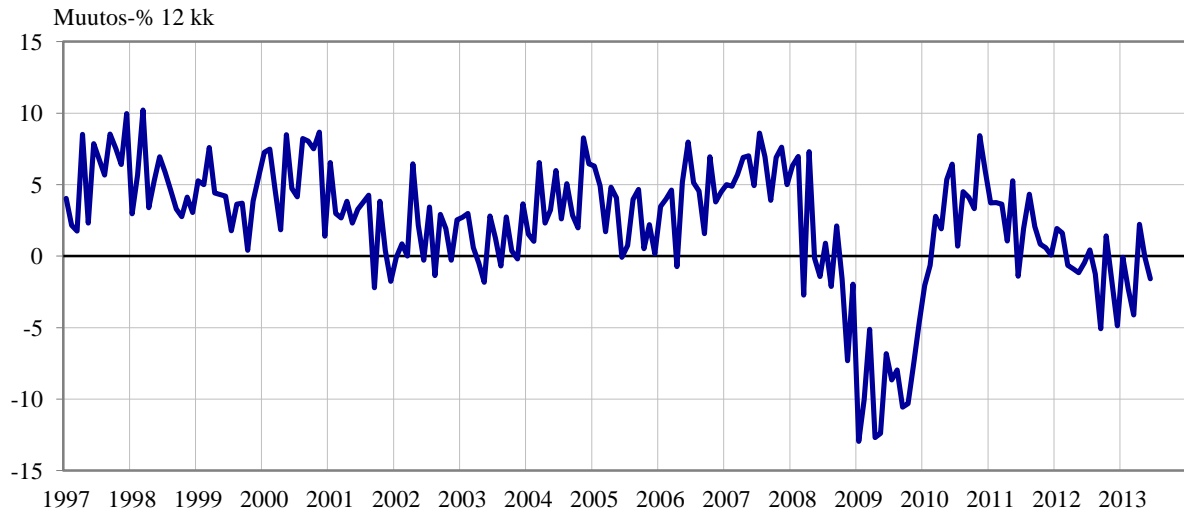
Kuluttajien luottamusindeksi talouteen ja työllisyyteen



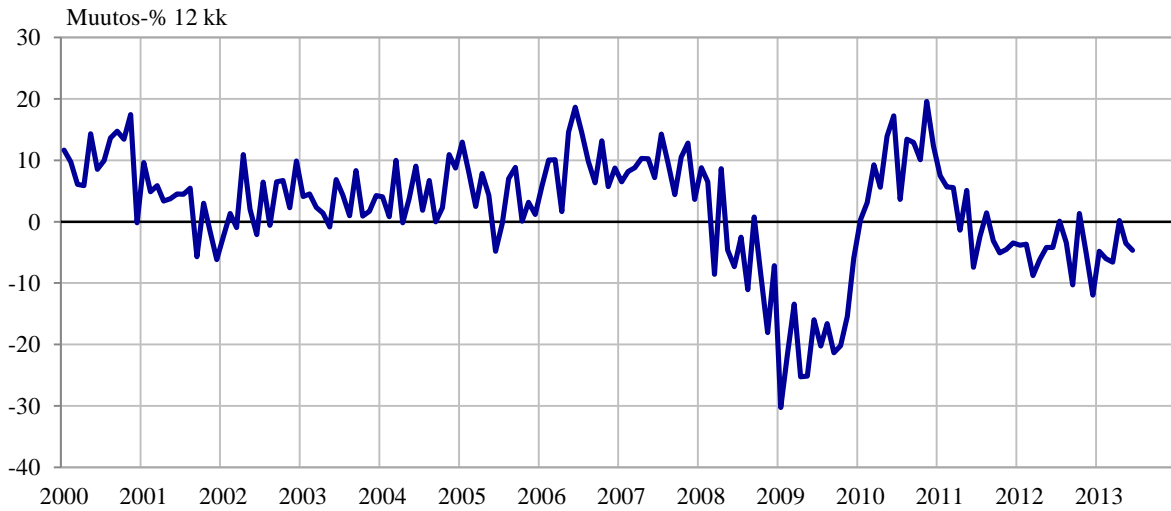
EK:n luottamusindikaattorit toimialoittain, kausitasoitettuja saldolukuja



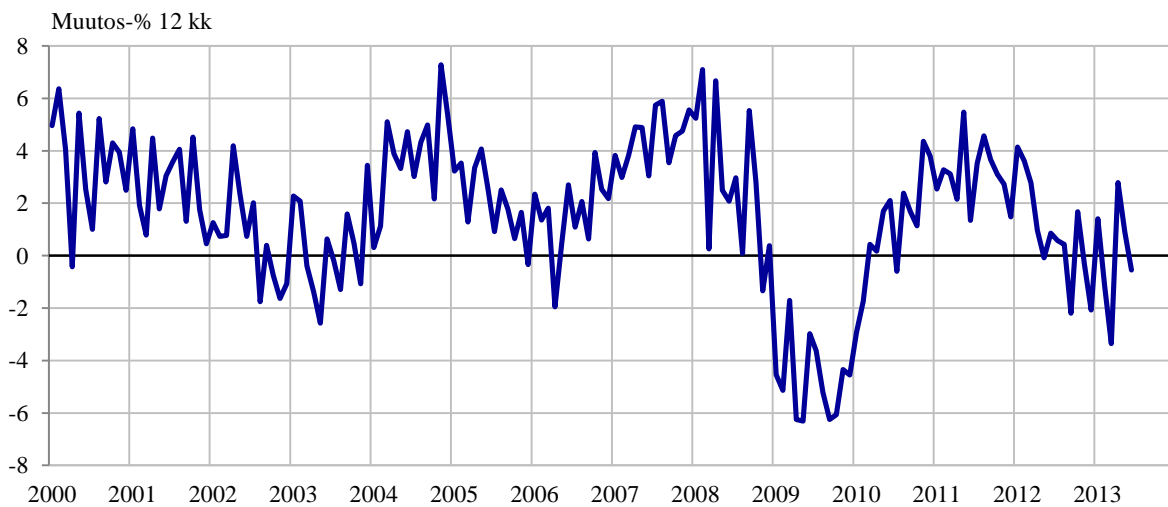
Tuotannon kuukausikuvaaja 1997–2013

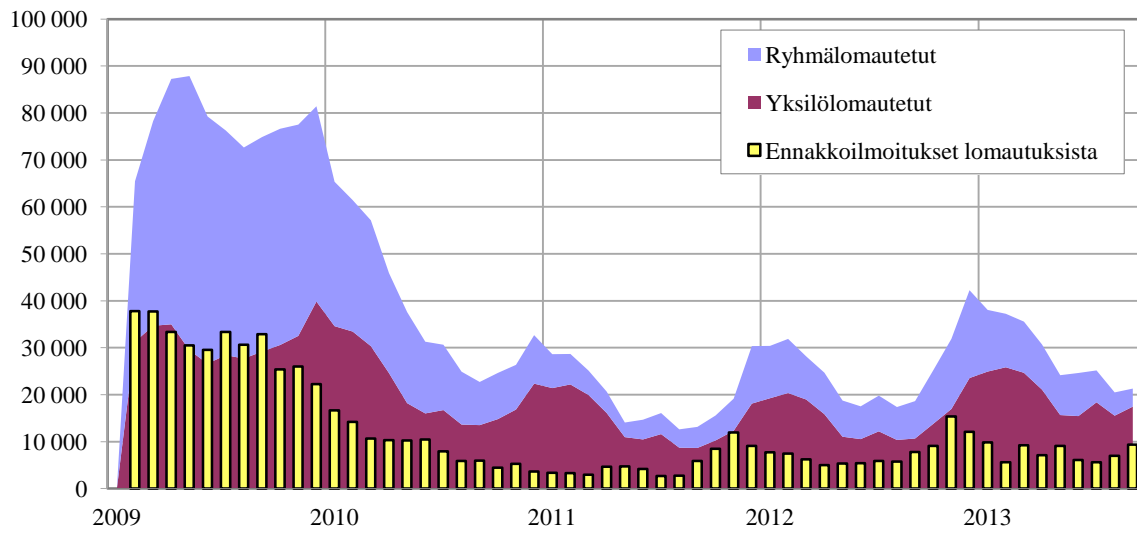


Tuotannon suhdannekuvaaja jalostuksessa 2000-2013



Tuotannon suhdannekuvaaja palveluissa 2000-2013



Lomautettujen määrän kehitys

TEM-analyysejä –verkkojulkaisusarjassa aiemmin ilmestynyt

→ www.tem.fi → julkaisut → TEM-analyyseja

Nio, Ilkka (1/2008); **Työvoimatoimistojen yhteiskunnallisen vaikuttavuuden arviointi – esimerkkinä rakenteellisen työttömyyden alentaminen**

Torvi, Kai (2/2008); **Maahanmuutto vastauksena työvoiman saatavuuteen – loppuraportti**

Nio, Ilkka – Torvi, Kai – Tuomaala, Mika (3/2008); **Työ- ja elinkeinoministeriön lyhyen aikavälin talous- ja työmarkkinaennuste**

Nio, Ilkka – Sardar, Paula (4/2008); **Työvoimapolitiisilta toimenpiteiltä sijoittuminen vuosina 2005 ja 2006**

Tuomaala, Mika (5/2008); **Työvoiman hankinta toimipaikoissa vuonna 2007**

Alatalo, Johanna – Tuomaala, Mika (6/2008); **Alueelliset rakennemuutokset**

Mella, Ilkka (7/2008); **Maakuntien suhdannekehitys**

Nio, Ilkka – Torvi, Kai – Tuomaala, Mika (8/2008); **Työ- ja elinkeinoministeriön lyhyen aikavälin talous- ja työmarkkinaennuste, syyskuu 2008**

Tuomaala, Mika – Torvi, Kai (9/2008); **Kohti työperusteista maahanmuuttoa: Ulkomailta palkattavan työvoiman tarpeen arviointi**

Alatalo, Johanna – Räisänen, Heikki (10/2009); **Työttömyysturvan uudistuslinjausten ex ante -vaikutusarviointia**

Nio, Ilkka – Torvi, Kai – Tuomaala, Mika (11/2009); **Työ- ja elinkeinoministeriön lyhyen aikavälin talous- ja työmarkkinaennuste, kevät 2009**

Heinonen, Ville – Kangaspunta, Kirsi – Räisänen, Heikki – Sardar, Paula (12/2009); **Työllisyys ja työttömyys eri koulutustasoilla – tilastollinen tarkastelu**

Tuomaala, Mika (13/2009); **Työvoiman hankinta toimipaikoissa vuonna 2008**

Alatalo, Johanna – Torvi, Kai (14/2009); **Joustoturva Suomen työmarkkinoilla: indikaattorit ja niiden tulkinta**

Mella, Ilkka (15/2009); **Maakuntien suhdannekehitys 2007–2009**

Alatalo, Johanna – Nio, Ilkka – Tuomaala, Mika (16/2009); **Työ- ja elinkeinoministeriön lyhyen aikavälin talous- ja työmarkkinaennuste, syyskuu 2009**

Kaarna, Anssi (17/2009); **Väestön hyvinvointi alueilla – tilastollinen katsaus**

Nio, Ilkka – Sardar, Paula (18/2009); **Työvoimapolitiisilta toimenpiteiltä sijoittuminen vuosina 2006 ja 2007**

Räisänen, Heikki – Tuomaala, Mika (19/2010); **TE -toimistojen tuottavuus ja työpaikkojen täytön tehokkuus**

Kaarna, Anssi – Mella, Ilkka (20/2010); **Maakuntien suhdannekehitys 2008–2010**

- Nio, Ilkka – Tuomaala, Mika (21/2010); **Työ- ja elinkeinoministeriön lyhyen aikavälin työmarkkinaennuste**
- Tuomaala, Mika (22/2010); **Työvoiman hankinta toimipaikoissa vuonna 2009**
- Kaarna, Anssi – Mella, Ilkka (23/2010); **Maakuntien suhdannekehitys 2008–2010**
- Nio, Ilkka – Sardar, Paula (24/2010); **Työvoimapolitiittisilta toimenpiteiltä sijoittuminen vuonna 2008**
- Alatalo, Johanna – Nio, Ilkka – Tuomaala, Mika (25/2010); **Työ- ja elinkeinoministeriön lyhyen aikavälin työmarkkinaennuste, syyskuu 2010**
- Alatalo, Johanna – Räisänen, Heikki – Tuomaala, Mika (26/2010); **Työvoiman rekrytointi taantumassa – julkisen työnvälityksen näkökulma**
- Alatalo, Johanna – Räisänen, Heikki – Tiainen, Pekka (27/2010); **Lainsäädännön työllisyysvaikutusten arviointi ja taloudelliset vaikutukset**
- Avikainen, Ahti – Kerminen, Päivi – Korhonen, Tiina – Murto, Mikko – Peura, Jari (28/2010); **Työhönsiirtämisestä työn tarjoamiseen – työhönsiirtämisestä käyttöä koskeva selvitys ja kehittämissuhteet**
- Kaarna, Anssi – Mella, Ilkka (29/2011); **Maakuntien suhdannekehitys 2009 – 2011**
- Alatalo, Johanna – Räisänen, Heikki – Tuomaala, Mika (30/2011); **Työvoimatilanne metsäalan ammattilaisissa**
- Douglas, Inka – Kerminen, Päivi – Meling, Timo – Peura, Jari (31/2011); **Työttömyysturvan menettämisen työvoimapolitiittisesti moitittavan menettelyn takia**
- Alatalo, Johanna – Nio, Ilkka – Tuomaala, Mika (32/2011); **Työ- ja elinkeinoministeriön lyhyen aikavälin työmarkkinaennuste**
- Tuomaala, Mika (33/2011); **Työvoiman hankinta toimipaikoissa vuonna 2010**
- Nio, Ilkka – Sardar, Paula (34/2011); **Työvoimapolitiittisilta toimenpiteiltä sijoittuminen vuonna 2009**
- Järvinen, Päivi (35/2011); **Suomen työelämän muutoksia 2000-luvulla – Tutkimuksesta vaikuttavaan kehittämiseen?**
- Alatalo, Johanna – Nio, Ilkka – Tuomaala, Mika (36/2011); **Työ- ja elinkeinoministeriön lyhyen aikavälin työmarkkinaennuste, syyskuu 2011**
- Hytönen, Jukka – Mella, Ilkka – Pousi, Anu (37/2011); **Äkillisen rakennemuutoksen alueet 2007–2011**
- Räisänen, Heikki (38/2011); **Rekrytointin mustan laatikon avaaminen: rekrytointin syyt, rekrytointiongelmien ja hakukanavat Suomessa v. 2010**
- Mella, Ilkka (39/2012); **Maakuntien suhdannekehitys 2010–2012**
- Alatalo, Johanna – Tuomaala, Mika (40/2012); **Työ- ja elinkeinoministeriön lyhyen aikavälin työmarkkinaennuste, kevät 2012**
- Tuomaala, Mika (41/2012); **Työvoiman hankinta toimipaikoissa 2011**

Sihto, Matti – Tuomaala, Mika – Sardar, Paula (42/2012); **Työvoimapolitiisilta toimenpiteiltä sijoittuminen vuonna 2010**

Koponen, Eija-Leena – Laiho, Ulla-Maija – Tuomaala, Mika (43/2012); **Mistä tekijät sosiaali- ja terveysalalle – työvoimatarpeen ja –tarjonnan kehitys vuoteen 2025**

Alatalo, Johanna – Tuomaala, Mika (44/2012); **Työ- ja elinkeinoministeriön lyhyen aikavälin ennuste. Syksy 2012**

Sihto, Matti – Sardar, Paula (45/2012); **Ikääntyneiden työllisyys- ja työttömyyskehitys uuden ikäpolitiikan aikana**

Honkanen, Petri – Kangaspunta, Seppo – Koponen, Eija-Leena – Tukki, Jukka – Tuohinen, Titta (46/2013); **Ilmiöitä 2013 – Toimintaympäristön muutoksia, joita TEM ei voi väistää**

Räisänen Heikki (47/2013); **Onko yksikään työllisyyskokeilu onnistunut Suomessa?**

Mella Ilkka, Pouru Laura (48/2013); **Maakuntien suhdannekehitys 2011–2013**

Alatalo, Johanna – Koponen, Eija-Leena – Saijets, Heli (49/2013); **Työ- ja elinkeinoministeriön lyhyen aikavälin ennuste. Kevät 2013**

Koponen Eija-Leena (50/2013); **Työvoiman hankinta toimipaikoissa 2012**

Koponen Eija-Leena - Räisänen Heikki (51/2013); **Minne ja miten uudet työpaikat syntyvät?**