

# TEM-analyyseja

## 53/2013

---

Työvoimapolitiisilta toimenpiteiltä  
sijoittuminen vuonna 2011

Matti Sihto - Paula Sardar

ISSN 1797-5271

ISBN 978-952-227-744-2



# **Työvoimapolitiittisilta toimenpiteiltä sijoittuminen vuonna 2011**

Matti Sihto — Paula Sardar

Työ- ja elinkeinoministeriö  
Ministry of Employment and the Economy  
Aleksanterinkatu 36, 00100 Helsinki, Finland  
Email: [etunimi.sukunimi@tem.fi](mailto:etunimi.sukunimi@tem.fi)

Helsinki, joulukuu 2013

**Tiivistelmä:** Selvityksessä tarkastellaan työvoimapolitiisilta toimenpiteiltä sijoittumista vuonna 2011 kolme ja kuusi kuukautta toimenpiteen päättymisen jälkeen. Seurannassa oli yhteensä 170 870 päättynyttä toimenpidejaksoa, joilta sijoittuminen selvitettiin toimenpiteittäin ja osallistujan keskeisten taustaominaisuuksien mukaan.

Työvoimapolitiisissa toimenpiteissä olevien määrä oli vuonna 2011 suurin viimeisten 20 vuoden aikana. Toimenpiteistä avoimille työmarkkinoille työllistyneiden määrä kasvoi 5 %-yksiköllä ja oli vuodesta 2006 alkavan raportin seuranta-ajan paras. Tukityöllistämistä avoimille työmarkkinoille työllistyneiden osuus parani eniten, 9 prosenttiyksikköä. Kolme kuukautta tukityöllistämisen päättymisen jälkeen työllistyneiden osuus oli 40 prosenttia. Ammatillisesta työvoimakoulutuksesta avoimille työmarkkinoille sijoittuneiden osuus kasvoi 6 prosenttiyksikköä, jolloin koulutuksen päättäneistä 39 % oli kolmen kuukauden kuluttua työssä avoimilla työmarkkinoilla. Heikoiten työllistettiin valmentavasta työvoimakoulutuksesta (16 %) ja työharjoittelusta/työelämävalmennuksesta (18 %) ja työllistyminen parani edellisvuotisesta vain vähän.

Se, että toimenpiteiltä työllistymisen parantumiseen vaikutti yleisen työmarkkinatilanteen elpyminen, näkyy työllistymisen paranemisena lähes jokaisen toimenpiteen jälkeen sekä kaikissa tarkastelluissa alaryhmissä: kaikilla eri alueilla, sekä miesten että naisten parissa, kaiken ikäisillä, kaikilla koulutusasteilla sekä vaikeasti työllistyvillä.

Se, että muillakin tekijöillä kuten toimenpiteiden luonteella ja osallistujien ominaisuuksilla on merkitystä, näkyy paitsi toimenpiteiden myös eri osallistujaryhmien suurina eroina. Jokaisessa yksittäisessä toimenpiteessä nuoret työllistyivät muita toimenpiteiden päättäneitä selvästi paremmin. Monet varsinkin pelkän peruskoulun varassa työelämään pyrkivistä nuorista ovat toimenpiteisiin osallistumisen jälkeen kuitenkin syrjäytymisvaarassa. Suuri osa maahanmuuttajille suunnatuista toimenpiteistä on työttömien ulkomaalaisten työllistymispoluissa usein vasta ensi askeleita. Pelkän peruskoulun käyneiden ja vajaakuntoisten sijoittuminen avoimille työmarkkinoille työvoimapolitiisista toimenpiteistä jäi selvästi heikommaksi kuin kaikilla työttömällä. Työvoimapolitiisilta toimenpiteiltä työllistettiin sitä paremmin, mitä parempi oli alueen työllisyystilanne.

Eri sukupuolten väliset erot jatkoivat tasoittumistaan ja ne olivat vuonna 2011 hyvin pienet. Iän ja koulutustason mukaiset erot puolestaan kasvoivat. Tämä johtui siitä, että nuorten ja koulutettujen työllisyys parani eniten.

Raportissa seurattiin ensimmäistä kertaa myös pitkäaikaistyöttömien työllistymistä. He työllistyivät selvästi heikommiksi kuin alle vuoden työttömänä olleet. Pitkäaikaistyöttömien työllistyminen avoimille työmarkkinoille oli kuitenkin selvästi parempaa, mitä työnvälitystilastoon, ts. toimenpiteiltä työttömyyteen palaaviin, perustuvasta seurannasta voi päätellä.

**Asiasanat:** Työvoimapolitiisten toimenpiteiden seuranta, toimenpiteiltä sijoittuminen

**Abstract:** This paper discusses job findings three and six months after exiting labour market policy measures based on Statistics Finland register data. The follow-up covers 170 870 terminated periods of participation in ALMP measures in 2011. The results are grouped by measure as well as participants' essential background information.

The number of ALMP participants in 2011 was the greatest during the last 20 years. The share of those who found a job after the measures arose by 5 percentage points and was the best during the monitoring period beginning in 2007. The share of those who found a job after employment subsidy measures improved the most, by 9 percentage points so that 40 per cent of the participants were employed in the open labour market three months after exiting the measure. After vocational labour market training arose the share by 6 percentage points to 33 per cent. Job findings improved least in Preparatory labour market training and Trainee work/Coaching for working life. They led to employment in three months in only 16 and 18 per cent of cases.

Job prospects for ALMP participants were affected by the economic recovery in 2011. This can be seen in better opportunities to find a work after almost every individual LM-measure and in every participant-subgroups: in every area, among both women and men, in every schooling and age degree and among those with big employment difficulties.

That other factors as the nature of the measure and the characteristics of the participants have an impact, can be seen in big differences of the measures and participants. In every individual measure the young participants find work clearly better than others. However, many young unemployed with only primary school degree were in danger of social exclusion still after the participation in a labour market measures. A big share of measures directed to immigrants was often only first steps on the road to employment. Job findings of those depending only on comprehensive school and the partially disabled stayed clearly behind all unemployed. The opportunities to find a work after a labour market program were the better, the better the employment situation of the area was.

The differences between women and men continued to diminish and they were very small. The differences according to age and schooling level arose. This was caused by the fastest improvement in employment of the young and the most educated ones.

The employment of the long term unemployed participants was monitored for the first time. They found jobs clearly more rarely than the short term unemployed. However, the opportunities to find a job were clearly better than it could be evaluated only on the basis of the employment service statistics, i.e. on the basis on those, who return back to unemployment after the ALMP-measure.

**Key words:** follow-up of the labour market measures, job finding after labour market measures.

# SISÄLTÖ

<b>1. Johdanto.....</b>	<b>1</b>
<b>2. Toimenpiteiltä sijoittuminen.....</b>	<b>2</b>
2.1 Työvoimapolitiikan aktivointiaste ennätysellisen korkea.....	2
2.2 Toimenpiteiltä työllistettiin poikkeuksellisen hyvin.....	3
2.3 Starttirahalta työllistettiin parhaiten.....	4
2.4 Seurantajakson pidentäminen tasoittaa eri toimenpiteiltä työllistymisten eroja.....	5
2.5 Pitempikestoiset toimenpiteet työllistävät yleensä parhaiten.....	5
2.6 Sijoittuminen työmarkkinoille tai niiden ulkopuolelle .....	6
<b>3. Osallistuneiden ominaisuuksilla on merkitystä.....</b>	<b>9</b>
3.1 Sukupuolten erot ovat tasoittuneet.....	9
3.2 Ikäryhmien erot kasvoivat entisestään .....	11
3.3 Koulutustausta erottelee .....	12
3.4 Syrjäytyminen uhkaa nuoria toimenpiteiden jälkeenkin.....	12
<b>4. Toimenpiteiltä työllistyminen alueittain .....</b>	<b>17</b>
4.1 Suuret alueelliset erot ovat pysyneet.....	17
4.2 Hyviä käytäntöjä löytyy jokaiselta alueelta .....	17
<b>5. Maahanmuuttajat .....</b>	<b>20</b>
5.1 Työvoimapolitiittiset toimet ovat yleensä kielikoulutusta ja suomalaisen yhteiskuntaan ja työelämään valmentavaa maahanmuuttajakoulutusta.....	20
5.2 Harva osallistuu tukityöllistämiseen ja ammatilliseen työvoimakoulutukseen .....	21
5.3 Suurimmat erot maahanmuuttajaryhmän sisällä .....	22
<b>6. Vajaakuntoiset työllistyvät harvemmin kuin muut työttömät .....</b>	<b>23</b>
<b>7. Pitkäaikaistyöttömät .....</b>	<b>26</b>
<b>8. ESR-rahoitteiset aktiivitoimenpiteet .....</b>	<b>29</b>
<b>Liitteet .....</b>	<b>32</b>
<b>TEM-analyysejä –verkkojulkaisusarjassa aiemmin ilmestynyt .....</b>	<b>46</b>

## 1. Johdanto

Työ- ja elinkeinoministeriön työnhakijarekisteristä saadaan täsmällistä tietoa työvoimapolitiisilta toimenpiteiltä<sup>1</sup> työttömiksi työnhakijoiksi palanneista tai uudelleen joillekin toimenpiteelle sijoitetuista. Muut sijoittumistiedot, esim. moniko on sijoittunut avoimille työmarkkinoille, perustuvat toimenpiteet päättäneiltä saatuihin ilmoituksiin ja ne eivät ole kattavia eivätkä täysin luotettavia. Tämän vuoksi työvoimapolitiikan aktiivitoimenpiteisiin osallistuneiden työllistymistä on seurattu vuodesta 2006 lähtien Tilastokeskuksen työssäkäyntitilaston rekistereihin perustuvalla seurantajärjestelmällä, ns. työllisyysrekisterillä. Siitä saadaan täsmällinen tieto TEM:n työnhakijarekisterin tietojen lisäksi toimenpiteiltä avoimille työmarkkinoille työllistyneistä ja myös opiskelemaan, asepalvelukseen tai eläkkeelle siirtyneistä. Toimenpiteiden arvioinnin ja tarkkailun kannalta keskeinen on tällöin myös jäljelle jäävä joukko, ”muut toimenpiteen päättäneet”, jolle ei löydy rekisteritiedoista mitään aktiviteettia. Tämän työmarkkinoiden ja koulutuksen ulkopuolisen ryhmän työelämästä syrjäytymisen riski on korkea, koska siihen kuuluvat ovat seurantatilanteessa ilman työelämään integroivia palveluja ja toimenpiteitä.

Työllisyysrekisteristä määritellään toimenpiteillä olleiden työmarkkina-asema kolme ja kuusi kuukautta toimenpiteen päättymisen jälkeen. Vuoden 2011 sijoittumistietoja verrataan aikaisempiin vuosiin.<sup>2</sup> Sijoittumista tarkastellaan myös alueittain sekä ottamalla huomioon työllistymiseen vaikuttavia ulkoisia tekijöitä ja toimenpiteiden kohdejoukkojen ominaisuuksia. Erikseen tarkastellaan maahanmuuttajien ja vajaakuntoisten aktiivitoimenpiteiltä työllistymistä sekä ESR-rahoitteisia toimenpiteitä. Ensimmäistä kertaa seurataan myös pitkäaikaistyöttömien, vähintään vuoden yhtäjaksoisesti työttömänä olleiden, ja alle vuoden työttömänä olleiden sijoittumista toimenpiteiltä. Kaikki esitetyt arvioinnit koskevat toimenpiteiden bruttovaikuttavuutta, jossa toimenpiteille valikoituvuutta ei ole otettu huomioon. Työllisyysrekisterin tiedot ilmestyvät vuotta normaaleja tilastoja myöhemmin.

Seurannan perusjoukko on määritelty osin eri tavalla kuin TEM:n työnhakijarekisterin vastaavissa vaikuttavuustilastoissa, mikä aiheuttaa jonkin verran eroja ko. tilastoihin. Suurimmat erot aiheutuvat siitä, että työllisyysrekisteriaineistossa toisiaan seitsemän päivän sisällä seuranneet toimenpidetaksot on liitetty yhteen ja luokiteltu niistä viimeisimmän mukaan silloin, kun ne ovat eri tyyppiä.

Toimenpiteiden seurantajärjestelmän koko laaja aineisto on yksityiskohtaisempia analyyseja varten intranetin kautta TEM:n ja ELY-keskusten käytettävissä. Toimenpideseurannan laajaa tietosisältöä ja käytettyjen käsitteiden määrittelyjä on selostettu tarkemmin aikaisemmissa seurantaraporteissa.<sup>3</sup>

---

<sup>1</sup> Vuoden 2013 alusta toimenpiteistä aloitettiin käyttämään nimitystä palvelut ja työllistämistukitoimenpiteillä olevista työllistetyt nimitystä. Koska tämä raportti koskee vuonna 2011 toimenpiteissä olleita, käytetään vielä vanhoja nimityksiä.

<sup>2</sup> Jos aikaisempia vuosia koskevat tiedot eivät sisälly esitettyihin taulukkoihin tai kuvioihin, ne sisältyvät joko julkaisuun Matti Sihto - Mika Tuomaala - Paula Sardar, Työvoimapolitiisilta toimenpiteiltä sijoittuminen vuonna 2010, TEM-analyyseja 42/2012 tai julkaisuihin Ilkka Nio-Paula Sardar: Työvoimapolitiisilta toimenpiteiltä sijoittuminen vuonna 2008, TEM analyyseja 24/2010 ja Ilkka Nio-Paula Sardar: Työvoimapolitiisilta toimenpiteiltä sijoittuminen vuonna 2009, TEM analyyseja 34/2011.

<sup>3</sup> Erityisesti Ilkka Nio-Paula Sardar: Työvoimapolitiisilta toimenpiteiltä sijoittuminen vuonna 2008, TEM analyyseja 24/2010.

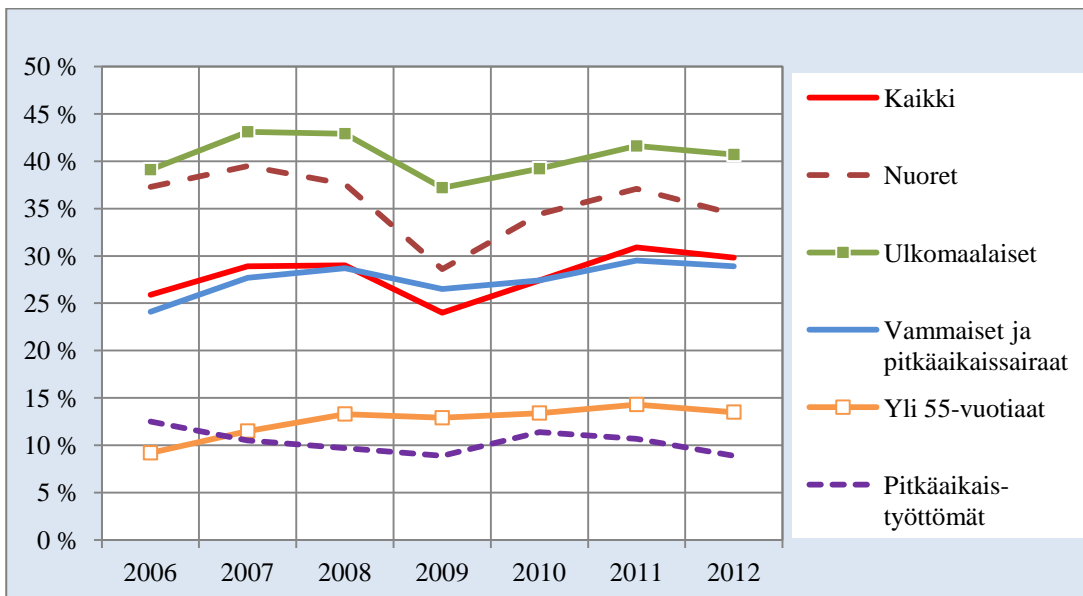
## 2. Toimenpiteiltä sijoittuminen

### 2.1 Työvoimapolitiikan aktivointiaste ennätyskallista korkea

Vuoden 2010 loppupuolella alkanut työttömien työnhakijoiden määrän väheneminen jatkui vuonna 2011. Määrä oli vuonna 2011 keskimäärin 20 900 henkilöä edellisvuotista alhaisempi. Samaan aikaan työvoimapolitiittisissa toimenpiteissä olevien määrää nostettiin. Kasvu oli 9 % edellisvuotista. Vuonna 2011 toimenpiteillä sijoitettuja oli keskimäärin 109 000 henkilöä.

Työttömien aktivointiaste eli toimenpiteissä olevien osuus työttömien työnhakijoiden sekä toimenpiteissä olevien yhteismäärästä kasvoi 31 prosenttiin.<sup>4</sup> Tämä on korkein aktivointiaste viimeisten 20 vuoden aikana.

**Kuvio 1.** Aktivointiasteet kaikilla työttömällä, nuorilla, ulkomaalaisilla ja vajakuntoisilla vuosina 2006 – 2012. TEM, Työnvälitystilasto



Nuorten osallistuminen aktiivitoimenpiteisiin on perinnäisesti ollut huomattavasti yleisempää kuin kaikkien työttömien osallistuminen. Ero kaikkiiin työttömiin kutistui hieman vuodesta 2010. Maa-hanmuuttajien osallistuminen työvoimapolitiittisiin aktiivitoimiin on kaikista ryhmistä suurinta. Tilanne selittyy sillä, että toimet, joihin he osallistuvat, ovat yleensä kotouttamiseen liittyvää kielikoulutusta tai suomalaisen yhteiskuntaan ja työelämään valmentavaa koulutusta.

Ikääntyneiden, 55–65-vuotiaiden, aktivointiaste oli vuonna 2011 selvästi muita ryhmiä matalampi, 14,3 prosenttia. Ikääntyneiden aktivointiaste on kuitenkin hitaasti kasvanut jo jonkin aikaa. Vielä 15

<sup>4</sup> Vuodesta 2011 alkaen aktivointiasteeseen on sisällytetty tukityöllistäminen, ammatillinen ja valmentava työvoimakoulutus, työharjoittelu työmarkkinatuella/työelämävalmennus työttömyysetuudella, vuorotteluvapaapaikkaan sijoittaminen, kuntouttava työtoiminta ja omaehtoinen opiskelu. Vuorotteluvapaapaikkaan sijoittamiseen, kuntouttavaan työtoimintaan ja omaehtoiseen opiskeluun ei seurantaajärjestelmissä ole liitetty toimenpidekoodia. Niitä koskevia tietoja ei koodin puuttumisen vuoksi saa suoraan tilastoista, vaan se edellyttäisi tietojen manuaalista keräämistä. Kuntouttavaa työtoimintaa ja omaehtoista opiskelua koskevat tiedot perustuvat lisäksi työvoimapolitiittisiin lausuntoihin, minkä vuoksi tiedot eivät ole täsmällisiä. Tässä raportissa seurataan toimenpiteistä vain tukityöllistämistä, ammatillista ja valmentavaa työvoimakoulutusta sekä työharjoittelua työmarkkinatuella/työelämävalmennusta työttömyysetuudella.

vuotta sitten heidän aktivointiasteensa oli kolmanneksen vuoden 2011 tasosta.<sup>5</sup> Pitkäaikaistyöttömi- en aktivointiaste on puolestaan säilynyt vuodesta toiseen melko vakaana. Vajaakuntoisten aktivoin- tiaste on viime vuosikymmenen puolivälin jälkeen kehittynyt samaan tapaan kuin kaikilla toimenpi- teen päättäneillä.

## 2.2 Toimenpiteiltä työllistettiin poikkeuksellisen hyvin

Työvoimapolitiikan aktiivitoimenpiteen päättäneitä oli vuonna 2011 yhteensä 170 870 henkilöä, mikä oli 9 431 enemmän kuin vuonna 2010. Päättäneiden määrä kasvoi kaikissa toimenpiteissä. Tukityöllistämisen päättäneiden määrä kasvoi voimakkaimmin, 11 prosenttia. Se katkaisi vuoden 2007 jälkeen vuosittain toteutuneen määrän laskun. Muiden toimenpideryhmien volyymit kasvoivat alle viiden prosentin vauhtia.

**Taulukko1.** Aktiivitoimenpiteen päättäneet ja avoimille työmarkkinoille työllistyminen v. 2008-2011

	Päättäneet				Muutos		
	2011	2010	2009	2008	2011-2010	2010-2009	2009-2008
Tukityöllistäminen	48 334	43 351	49 349	50 866	4 983	-5 998	-1 517
Ammatillinen työvoimakoulutus	40 989	39 349	34 011	34 307	1 640	5 338	-296
<b>Yhteensä</b>	<b>89 323</b>	<b>82 700</b>	<b>83 360</b>	<b>85 173</b>	<b>6 623</b>	<b>-660</b>	<b>-1 813</b>
Valmentava työvoimakoulutus	33 866	32 445	26 551	29 128	1 421	5 894	-2 577
Työharjoittelu/työelämävalmennus <sup>2</sup>	47 681	46 294	34 800	35 751	1 387	11 494	-951
<b>Yhteensä</b>	<b>81 547</b>	<b>78 739</b>	<b>61 351</b>	<b>64 879</b>	<b>2 808</b>	<b>17 388</b>	<b>-3 528</b>
<b>Kaikki yhteensä</b>	<b>170 870</b>	<b>161 439</b>	<b>144 711</b>	<b>150 052</b>	<b>9 431</b>	<b>16 728</b>	<b>-5 341</b>
	Avoimilla työmarkkinoilla, %				Muutos, %-yks.		
	2011	2010	2009	2008	2011-2010	2010-2009	2009-2008
Tukityöllistäminen	39,6	31,0	30,7	34,2	8,6	0,3	-3,5
Ammatillinen työvoimakoulutus	39,0	33,1	30,6	41,9	5,9	2,5	-11,3
<b>Yhteensä</b>	<b>39,3</b>	<b>32,0</b>	<b>30,6</b>	<b>37,3</b>	<b>7,3</b>	<b>1,4</b>	<b>-6,7</b>
Valmentava työvoimakoulutus	15,8	15,0	11,5	16,7	0,8	3,5	-5,2
Työharjoittelu/työelämävalmennus <sup>2</sup>	18,2	16,2	12,3	16,2	2	3,9	-3,9
<b>Yhteensä</b>	<b>17,2</b>	<b>15,7</b>	<b>11,9</b>	<b>16,5</b>	<b>1,5</b>	<b>3,8</b>	<b>-4,6</b>
<b>Kaikki yhteensä</b>	<b>28,8</b>	<b>24,0</b>	<b>22,7</b>	<b>28,3</b>	<b>4,8</b>	<b>1,3</b>	<b>-5,6</b>

Työllisyystilanteen paraneminen näkyi toimenpiteet päättäneiden työllistymisen kasvuna kaikissa eri toimenpideryhmissä. Työllistyminen avoimille työmarkkinoille saavuttikin korkeimman tasonsa (vuodesta 2006 alkaneena) seuranta-aikana. Työllistyminen parani eniten tukityöllistämisen päättäneillä. Heidän työllistymisensä ylittikin selvästi taantumaa edeltäneen tason. Muissa toimenpide-ryhmissä ei taantumaa edeltävää työllistymistasoa saavutettu. Työharjoittelusta/työelämävalmen- nuksesta<sup>6</sup> työllistyneet eivät ole vertailukelpoisia. Työelämävalmennus työttömyysetuudella on uusi

<sup>5</sup> Matti Sihto – Paula Sardar, Ikääntyneiden työllisyys- ja työttömyyskehitys uuden ikäpolitiikan aikana. TEM-analyy- seja 45/2012.

<sup>6</sup> Työharjoittelu/työelämävalmennus on lyhenne sanoista ”työharjoittelu työmarkkinatuella/työelämävalmennus työt- tömyysetuudella”. Uusi toimenpide ”työelämävalmennus työttömyysetuudella” muistuttaa sisällöltään työharjoittelua työmarkkinatuella. Se on suunnattu 25 vuotta täyttäneille kun taas työharjoittelu on suunnattu nuorille. Ennen vuotta 2010 toimenpiteeseen kuului ainoastaan harjoittelu työmarkkinatuella.



toimenpide vuonna 2010, joka selittää toimenpideryhmän työllisyyden kasvun taantumaa edeltäneen tason yli.

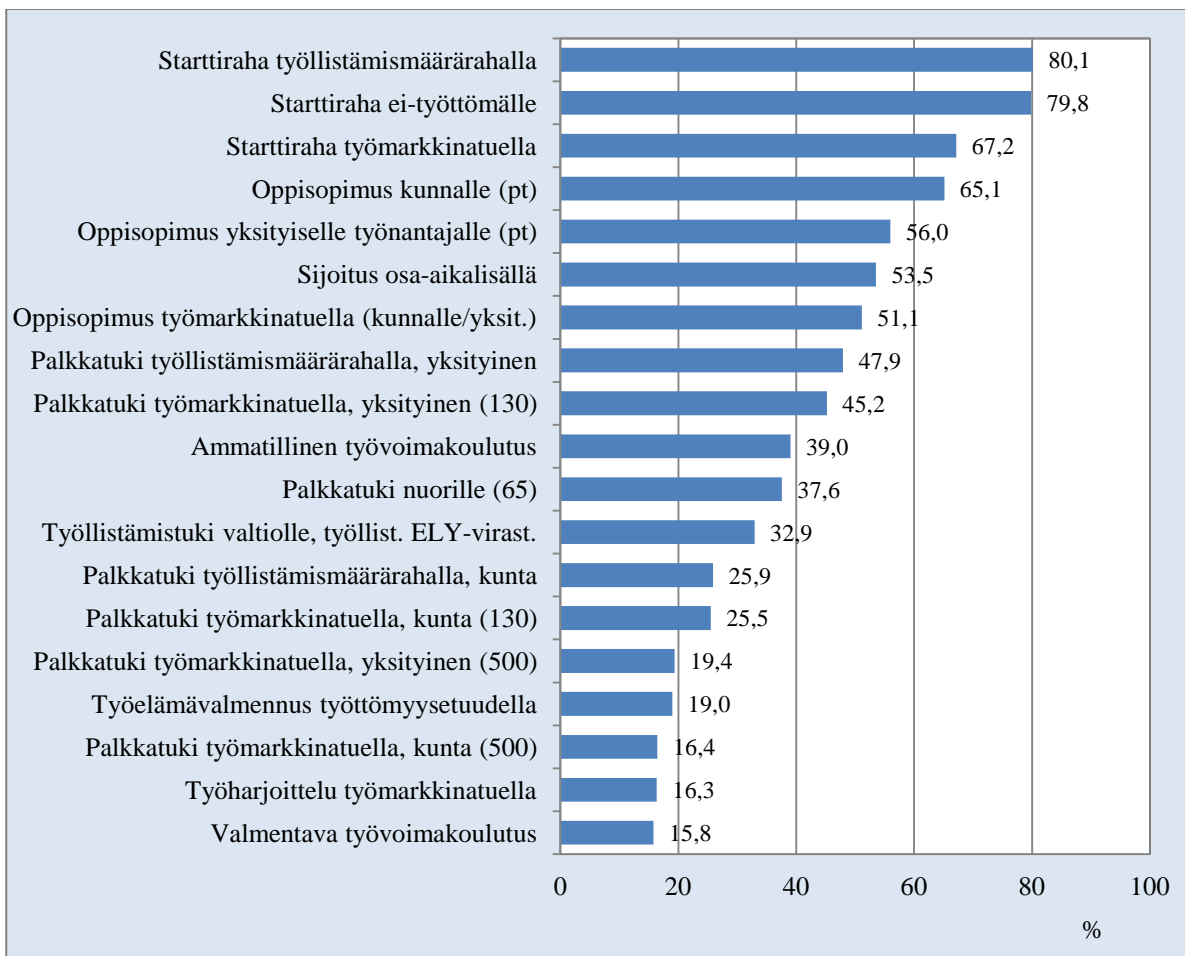
Kaikki aktiivitoimenpiteet yhteenlaskettuna avoimille työmarkkinoille työllistyneiden osuus kasvoi 5 %-yksikköä ja saavutti 29 prosentin tason. Tavoitteeksi asetetusta 40 prosentista jäätin kuitenkin vielä varsin kauas.

### 2.3 Starttirahalta työllistettiin parhaiten

Toimenpiteiltä sijoittuminen riippuu keskeisesti käytetyistä toimenpiteistä mutta myös suhdannevaiheesta ja alueen työllisyystilanteesta sekä siitä, mihin työttömien ryhmiin toimenpiteitä kohdennetaan.

Eri toimenpiteiltä työllistyneiden keskinäinen järjestys on ollut vuodesta toiseen pitkälti sama, niin myös vuosina 2011 ja 2010 (ks. **kuvio 2 ja taulukko 2**). Työllistyneiden osuus on korkein starttirahalla ja toiseksi korkein oppisopimustoimenpiteissä. Alhaisimmat työllistymisosuudet ovat valmentavassa työvoimakoulutuksessa, työharjoittelussa työmarkkinatuella ja palkkatuessa työttömyysturvaa tai työmarkkinatukea yli 500 päivää saaneilla.

**Kuvio 2.** Aktiivitoimenpiteiltä avoimille työmarkkinoille sijoittuneiden osuudet toimenpiteittäin v. 2011



Lähes kaikissa toimenpiteissä työllistyminen parani edelliseen vuoteen verrattuna. Työllistyminen parani eniten toimenpiteissä, joista oli jo aikaisemmin työllistytty parhaiten, starttirahalta ja oppiso-

pimuskoulutuksesta. Toisaalta paraneminen oli vähäisintä toimista, joista työllistyminen oli ollut aikaisemmin vähäisintä, valmentavasta työvoimakoulutuksesta ja työharjoittelusta/työelämävalmennuksesta. Parhaiten ja heikoiten työllistävien toimien väliset työllistymisen erot kasvoivat.

Lähes jokaisen toimenpiteen päättäneiden määrä on kasvanut. Ylipäänsä tukityöllistäminen (palkkatuen ohella erityisesti starttiraha ja oppisopimuskoulutus) kasvoi eri toimenpideryhmistä määrällisesti eniten. Myös palkkatuen päättäneiden määrä kasvoi, lisäksi voimakkaasti I. viidenneksen. Tämä on poikkeava kehityskulku, sillä palkkatuen päättäneiden määrä on laskenut vuosittain vuoden 2007 jälkeen. Palkkatuelta työllistyneiden osuus myös parantui selvästi.

Ammatillisen työvoimakoulutuksen volyyymi kasvoi selvästi hillitymmin ja työllistyneiden osuus jonkin verran vähemmän kuin tukityöllistämässä. Valmentavan työvoimakoulutuksen ja työharjoittelu/työelämävalmennuksen päättäneiden määrä kasvoi vähemmän. Myös avoimille työmarkkinoille sijoittuneiden määrä ja määrän kasvu oli niistä vähäisin.

## **2.4 Seurantajakson pidentäminen tasoittaa eri toimenpiteiltä työllistymisten eroja**

Työllistymisen seurantajakson pidentyminen kolmesta kuuteen kuukauteen paransi työllistymisten osuutta. Pitempi seurantajakso on parantanut eniten valmentavan työvoimakoulutuksen, työharjoittelun/työelämävalmennuksen ja ammatillisen työvoimakoulutuksen osuutta kuten aikaisempinakin vuosina. Myös palkkatuen seurantajakson pidentäminen nosti vuonna 2011 sijoittuneiden osuutta, kun osuus vuotta aikaisemmin laski. Starttirahan ja oppisopimuksen päättäneiden sijoittuminen ei kohentunut seurantajakson pidentyessä.

Seurantajakson pidentyminen paransi yleensä niiden toimenpiteiden sijoittumistietoja, joissa sijoittumisten osuus oli heikoin. Poikkeuksen muodostaa palkkatuki 500 päivää työmarkkinatukea saaneille. Heidän työllistymisensä pysyi suunnilleen samana seurantajakson pituudesta riippumatta. **(Liitetaulukko 1).**

## **2.5 Pitempikestoiset toimenpiteet työllistävät yleensä parhaiten**

Kaikista aktiivitoimenpiteen vuonna 2011 päättäneistä 41 prosentilla (v. 2010 45 prosentilla) toimenpide oli kestänyt enintään 3 kuukautta. Pisimpään kestivät oppisopimukset ja starttirahalla työllistämiset. Niiltä myös työllistettiin parhaiten. Ylipäänsä pitempikestoisilta toimenpidejaksoilta työllistytään yleensä parhaiten. Selvimmin sijoittuminen parani pidentyneen toimenpidejakson myötä starttirahalla ja ammatillisessa työvoimakoulutuksessa.

Työmarkkinatuen työharjoittelussa/työelämävalmennuksessa ja valmentavassa työvoimakoulutuksessa, joilta sijoittuminen on kaikkein heikointa, lyhytkestoisten toimien osuus on suurin. Niissä työllistyneiden osuudet ovat jääneet kestosta riippumatta mataliksi eikä työllistyminen paljoakaan muuttunut toimenpiteen keston pidentyessä. **(Liitetaulukko 2, ks. myös kuviot 3 ja 4.)**

**Taulukko 2.** Aktiivitoimenpiteiltä avoimille työmarkkinoille sijoittuneet kolme kuukautta toimenpiteen päättymisen jälkeen v. 2010 ja 2011

	Vuonna 2011			Vuonna 2010		
	Avoimilla Päättäneet työmarkkinoilla %			Avoimilla Päättäneet työmarkkinoilla %		
<b>40, 41 Työllistämistuki valtiolle, työllist. ELY-virastoon</b>	<b>2 130</b>	<b>701</b>	<b>32,9</b>	<b>1 806</b>	<b>498</b>	<b>27,6</b>
50 Palkkatuki työllistämismäärärahalla, kunta	6 867	1 777	25,9	5 557	1 375	24,7
60 Palkkatuki työllistämismäärärahalla, yksityinen	10 001	4 793	47,9	6 303	2 358	37,4
53 Palkkatuki työmarkkinatuella, kunta (500)	4 715	775	16,4	4 000	584	14,6
54 Palkkatuki työmarkkinatuella, kunta (130)	777	198	25,5	621	149	24,0
69 Palkkatuki työmarkkinatuella, yksityinen (500)	10 726	2 076	19,4	11 182	1 495	13,4
80 Palkkatuki työmarkkinatuella, yksityinen (130)	719	325	45,2	454	158	34,8
Palkkatuki nuorille (65)	535	201	37,6	455	172	37,8
<b>Palkkatuki yhteensä</b>	<b>34 340</b>	<b>10 145</b>	<b>29,5</b>	<b>28 572</b>	<b>6 291</b>	<b>22,0</b>
51 Oppisopimus kunnalle (pt)	731	476	65,1	564	367	65,1
68 Oppisopimus yksityiselle työnantajalle (pt)	2 287	1 280	56,0	2 198	846	38,5
Oppisopimus työmarkkinatuella (kunnalle/yksityiselle)	350	179	51,1	335	113	33,7
<b>Oppisopimus yhteensä</b>	<b>3 368</b>	<b>1 935</b>	<b>57,5</b>	<b>3 097</b>	<b>1 326</b>	<b>42,8</b>
61 Starttiraha ei-työttömälle	3 789	3 025	79,8	3 205	2 226	69,5
62 Starttiraha työllistämismäärärahalla	2 572	2 061	80,1	2 199	1 589	72,3
65 Starttiraha työmarkkinatuella	889	597	67,2	784	449	57,3
<b>Starttiraha yhteensä</b>	<b>7 250</b>	<b>5 683</b>	<b>78,4</b>	<b>6 188</b>	<b>4 264</b>	<b>68,9</b>
<b>64 Työllistämistuki työelämävalmennukseen</b>	.	.	.	<b>2 598</b>	<b>608</b>	<b>23,4</b>
<b>73 Sijoitus osa-aikaisällä</b>	<b>1 246</b>	<b>667</b>	<b>53,5</b>	<b>1 090</b>	<b>459</b>	<b>42,1</b>
<b>TUKITYÖLLISTÄMINEN YHTEENSÄ</b>	<b>48 334</b>	<b>19 131</b>	<b>39,6</b>	<b>43 351</b>	<b>13 446</b>	<b>31,0</b>
<b>AMMATILLINEN TYÖVOIMAKOULUTUS</b>	<b>40 989</b>	<b>15 983</b>	<b>39,0</b>	<b>39 349</b>	<b>13 021</b>	<b>33,1</b>
<b>YHTEENSÄ</b>	<b>89 323</b>	<b>35 114</b>	<b>39,3</b>	<b>82 700</b>	<b>26 467</b>	<b>32,0</b>
<b>VALMENTAVA TYÖVOIMAKOULUTUS</b>	<b>33 866</b>	<b>5 341</b>	<b>15,8</b>	<b>32 445</b>	<b>4 860</b>	<b>15,0</b>
70 Työharjoittelu työmarkkinatuella	14 076	2 301	16,3	25 940	3 466	13,4
71 Työelämävalmennus työttömyysetuudella	33 605	6 373	19,0	20 354	4 013	19,7
<b>TYÖHARJOITTELU/TYÖELÄMÄVALMENNUS YHT.</b>	<b>47 681</b>	<b>8 674</b>	<b>18,2</b>	<b>46 294</b>	<b>7 479</b>	<b>16,2</b>
<b>YHTEENSÄ</b>	<b>81 547</b>	<b>14 015</b>	<b>17,2</b>	<b>78 739</b>	<b>12 339</b>	<b>15,7</b>
<b>KAIKKI TOIMENPITEET YHTEENSÄ</b>	<b>170 870</b>	<b>49 129</b>	<b>28,8</b>	<b>161 439</b>	<b>38 806</b>	<b>24,0</b>

## 2.6 Sijoittuminen työmarkkinoille tai niiden ulkopuolelle

Ammatillisesta työvoimakoulutuksesta ja tukityöllistamisestä työllistytään avoimille työmarkkinoille lähes yhtä lailla. Myöskään valmentava työvoimakoulutus ja työharjoittelu/työelämävalmennus eivät eroa paljoakaan toisistaan työllistymisen suhteen. Nämä eri toimenpiteiden väliset suhteet työllistymisessä ovat pysyneet vuodesta toiseen perusteiltaan samanlaisina: tukityöllistämisen tai ammatillisen työvoimakoulutuksen jälkeen työllistytään yleensä yli kaksi kertaa enemmän avoimille työmarkkinoille kuin valmentavan työvoimakoulutuksen tai työharjoittelun/työelämävalmen-

nuksen jälkeen. Sijoittuminen toimenpiteiden jälkeen muihin työmarkkinatiloihin ei kuitenkaan ole suoraan yhteydessä avoimille työmarkkinoille työllistymisen yleisyyteen, kuten käy ilmi **taulukosta 3**.

Valmentavan työvoimakoulutuksen jälkeinen tilanne on eri toimenpiteistä kehnoin. Avoimille työmarkkinoille sijoittuminen on vähäisintä ja työttömänä olo yleisintä. ”Muista syistä työmarkkinoiden ulkopuolella/Ei tietoa” -luokka on korkein. Kyseiseen luokkaan kuuluu hyvin erilaisissa elämäntilanteissa olevia. Tästä huolimatta juuri tähän luokkaan kuuluvissa on eniten syrjäytymisvaarassa olevia. Toimenpiteen valmentavasta luonteestaan huolimatta siihen osallistuneet eivät ole opiskelemassa muita useammin. Työvoimakoulutukseen osallistuminen on kuitenkin selvästi suurempaa kuin minkään muun toimenpiteen päättäneillä.

Työharjoittelun/työelämävalmennuksen jälkeen työttömänä olevien osuus on jonkin verran matalampi kuin valmentavan koulutuksen jälkeen. Mataluuden syynä on se, että toimenpiteen jälkeen työllistytään avoimille työmarkkinoille hieman enemmän ja aloitetaan opiskelu useammin kuin valmentavan koulutuksen jälkeen.

**Taulukko 3.** Toimenpiteen päättäneet ja toimenpiteiltä sijoittuminen (3 kk) vuonna 2011

	Tukityöllistäminen	Ammatillinen työvoimakoulutus	Työharjoittelu/työelämävalmennus	Valmentava työvoimakoulutus	Yhteensä
Päättäneet					
Avoimilla työmarkkinoilla	19 131	15 983	8 674	5 341	49 129
Sijoitettuna toimenpitein	3 362	2 103	7 898	3 083	16 446
Työvoimakoulutuksessa	583	1 923	2 096	4 435	9 037
Työttömänä	1 7701	12 058	17 006	14 356	61 121
Varusmies/eläkkeellä	479	85	828	149	1 541
Opiskelemassa syksyllä 2011	1 803	2 603	4 511	1 351	10 268
Muu/ei tietoa	5 275	6 234	6 668	5 151	23 328
<b>Yhteensä</b>	<b>48 334</b>	<b>40 989</b>	<b>47 681</b>	<b>33 866</b>	<b>170 870</b>
Prosenttia					
Avoimilla työmarkkinoilla	39,6	39,0	18,2	15,8	28,8
Sijoitettuna toimenpitein	7,0	5,1	16,6	9,1	9,6
Työvoimakoulutuksessa	1,2	4,7	4,4	13,1	5,3
Työttömänä	36,6	29,4	35,7	42,4	35,8
Varusmies/eläkkeellä	1,0	0,2	1,7	0,4	0,9
Opiskelemassa syksyllä 2011	3,7	6,4	9,5	4,0	6,0
Muu/ei tietoa	10,9	15,2	14,0	15,2	13,7
<b>Yhteensä</b>	<b>100,0</b>	<b>100,0</b>	<b>100,0</b>	<b>100,0</b>	<b>100,0</b>

Tukityöllistämisen jälkeen työllistytään samassa määrin kuin ammatillisen työvoimakoulutuksen jälkeenkin. Työttömänä olevien osuus (37 %) on kuitenkin tukityöllistämisen jälkeen selvästi suurempi kuin ammatillisen työvoimakoulutuksen jälkeen (29 %) vaikkakin pienempi kuin valmentavan työvoimakoulutuksen jälkeen (42 %). Ero tukityöllistämisen ja ammatillisen työvoimakoulutuksen välillä selittyy lähinnä sillä, että koulutuksen jälkeen sijoitutaan tukityöllistämistä useammin työmarkkinoiden ja koulutuksen ulkopuolelle ja jossakin määrin useammin sijoittumalla koulutukseen. Ammatillisen työvoimakoulutuksen jälkeinen ”ulkopuolella olo” -ryhmä on iso; yhtä suuri kuin valmentavan koulutuksen jälkeinenkin.

Ammatillisen työvoimakoulutuksen jälkeen henkilö on suhdannetilanteesta riippuen yleisimmin joko avoimilla työmarkkinoilla tai työttömänä. Tukityöllistämisen jälkeen työttömyys on perinnäisesti ollut yleisin työmarkkinatilanne mutta vuonna 2011 yleisintä oli työllistyminen avoimille työmarkkinoille. Sekä tukityöllistämisen että ammatillisessa työvoimakoulutuksessa vuosittaiset, pitkälti yleiseen työllisyys- ja työmarkkinatilanteeseen liittyvät, muutokset ovat suuria. Niinpä tukityöllistämisen jälkeinen sijoittuminen avoimille työmarkkinoille kasvoi vuonna 2011 poikkeuksellisen paljon, lähes 10 prosenttiyksikköä. Suurimmat muutokset koskevat työllistymistä avoimille työmarkkinoille tai työttömyyttä. Muiden tilojen vuosittaiset muutokset ovat yleensä pienemmät ja epäsäännöllisempiä.

Työharjoittelun/työelämävalmennuksen ja valmentavan koulutuksen jälkeen sijoitetaan vuodesta toiseen selvästi yleisimmin työttömyyteen. Muutokset vuodesta toiseen ovat olleet yleensä vähäisiä niin työttömyyden kuin muidenkin työmarkkinatilojen osalta.

Yksittäisissä eri toimenpiteissä tapahtuneet suurimmat muutokset ovat koskeneet avoimille työmarkkinoille sijoittumista. Työllisyyden kasvu on joidenkin toimenpiteiden, erityisesti oppisopimuksen ja starttirahan, jälkeen ollut huomattava. Avoimilla työmarkkinoilla olon kasvuun on yleensä liittynyt työttömänä olevien osuuden jonkin verran pienempi lasku. Oppisopimuksen jälkeiseen työllistymisen kasvuun on kuitenkin liittynyt eniten opiskelemaan siirtyneiden osuuden lasku, starttirahalla puolestaan työmarkkinoiden ja koulutuksen ulkopuolella olon lasku. Työmarkkinatuen työharjoittelun jälkeen on työttömänä olo vähentynyt huomattavasti. Tämä ei kuitenkaan ole liittynyt suureen työllistymisen parantumiseen vaan siihen, että opiskelemissa olevien osuus on kasvanut. **(Liitetaulukko 3.)**

Seurantajakson pidentäminen 3 kuukaudesta 6 kuukauteen muuttaa työttömäksi siirtyneiden osuutta selvästi (5 %-yksikön vähennys), avoimille työmarkkinoille siirtyneiden osuutta hieman vähemmän (3 %-yksikön kasvu). Myös sijoittuminen uudelleen työvoimapolitiittisille toimenpiteille lisääntyi selvästi (7 %-yksikköä) mutta muut muutokset, mm. työmarkkinoiden ulkopuolelle siirtyminen, olivat vähäisiä.

Tarkastelujakson pidentäminen kolmesta kuukaudesta kuuteen kuukauteen muuttaa eniten ammatillisen työvoimakoulutuksen (vajaan 7 %-yksikön vähennys) ja valmentavan työvoimakoulutuksen (6 %-yksikköä) jälkeistä työttömien osuutta. Työttömien osuus vähenee selvästi myös tukityöllistämisen (vajaan 4 %-yksikön vähennys) ja työharjoittelun/työelämävalmennuksen (4 %-yksikön vähennys) jälkeen. Työttömyyden laskun vastapainoksi tarkastelujakson pidentäminen lisää kaikissa toimenpiteissä avoimille työmarkkinoille työllistyneiden osuutta. Työllistyminen lisääntyi eniten työharjoittelun/työelämävalmennuksen ja valmentavan työvoimakoulutuksen jälkeen (molemmissa 4 %-yksikköä). Seuranta-ajan pidentäminen kolmella kuukaudella lisäsi huomattavasti sijoittumista uudelleen työvoimapolitiittisiin toimenpiteisiin valmentavan (10 %-yksikköä) ja ammatillisen (8 %-yksikköä) työvoimakoulutuksen jälkeen. Sen sijaan siirtyminen opiskelemaan ei mainittavammin lisääntynyt eikä työvoiman ulkopuolelle siirtyminen lisääntynyt lainkaan. **(Ks. liitetaulukko 8.)**

### 3. Osallistuneiden ominaisuuksilla on merkitystä

Keskeisten taustatekijöiden selkeä vaikutus toimenpiteiltä työllistymiseen näkyy **kuvioissa 3 ja 4**, jotka on muodostettu jakamalla toimenpiteet kahteen pääryhmään. Ylemmässä kuviossa on laskettu yhteen ammatillinen työvoimakoulutus ja tukityöllistäminen, joilla tähdätään nopeaan avoimille työmarkkinoille työllistymiseen. Alempi kuvio taas kattaa valmentavan työvoimakoulutuksen, työmarkkinatuen työharjoittelun ja työelämävalmennuksen työttömyysetuudella, joihin liitetään usein muitakin tavoitteita kuin henkilön välitön työllistyminen.

#### 3.1 Sukupuolten erot ovat tasoittuneet

Yleensä naiset ovat sijoittuneet eri päätoimenpiteistä (tukityöllistämisestä, ammatillisesta ja valmentavasta työvoimakoulutuksesta sekä työharjoittelusta/työelämävalmennuksesta) miehiä hieman paremmin avoimille työmarkkinoille. Myös silloin, kun tarkastellaan kaikkia toimia yhteensä, ovat naiset perinteisesti sijoittuneet paremmin. Vuonna 2011 avoimille työmarkkinoille sijoittuneiden miesten osuus oli kuitenkin poikkeuksellisesti noin prosenttiyksikön korkeampi kuin naisten. Seurantajakson pidentäminen kuuteen kuukauteen ei vaikuttanut paljoakaan sukupuolten välisiin eroihin.

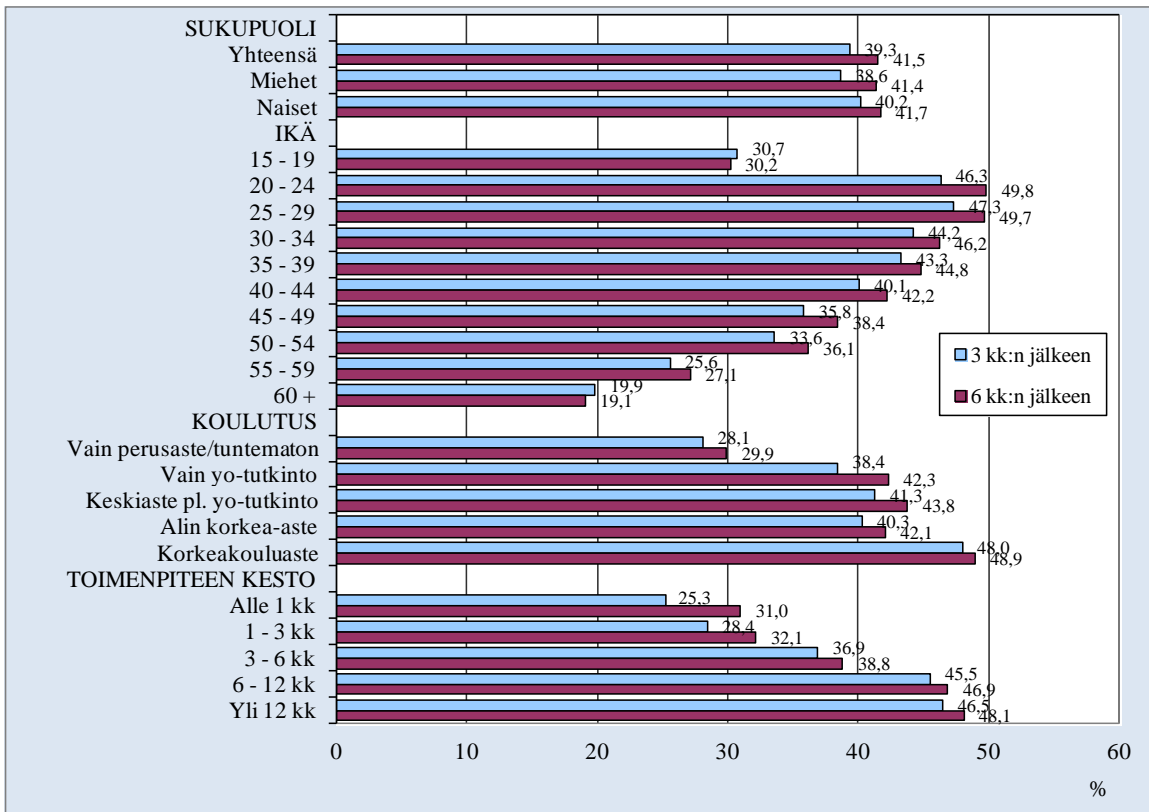
Tulos selittyy osittain sillä, että aikaisemmasta poiketen miehet työllistyivät naisia paremmin tukityöllistämisestä ja valmentavasta työvoimakoulutuksesta. Kaiken kaikkiaan toimenpiteiltä sijoittumista luonnehti vuonna 2011 sukupuolten välisten erojen tasoittuminen. Niinpä ammatillisessa työvoimakoulutuksessa, jossa sukupuolten väliset erot olivat vuonna 2010 erityisen suuret, olivat erot kylläkin säilyneet vuonna 2011 mutta ne olivat kuitenkin puolittuneet.

Miesten hyvä tulos selittyy myös sillä, että vuonna 2011 miehet osallistuvat naisia useammin tukityöllistämiseen tai ammatilliseen työvoimakoulutukseen, ts. toimenpiteisiin, joista työllistettiin parhaiten. Perinnäisestikin selvä miesten enemmisyys suhteessa naisiin on vuonna 2011 jo venähtänyt suureksi erityisesti ammatillisessa työvoimakoulutuksessa (osallistuneita miehiä oli n. 25 000 ja naisia vajaat 16 000). Määrän poikkeuksellisuutta kuvaa myös se, että miehiä osallistui enemmän ammatilliseen työvoimakoulutukseen kuin tukityöllistämistoimenpiteisiin. Kuitenkin miesten sijoittuminen koulutuksen jälkeen avoimille työmarkkinoille oli selvästi heikompaa (37 %) kuin naisten (42 %). Naisista puolestaan valtaosa osallistui työharjoitteluun/työelämävalmennukseen tai valmentavaan koulutukseen.

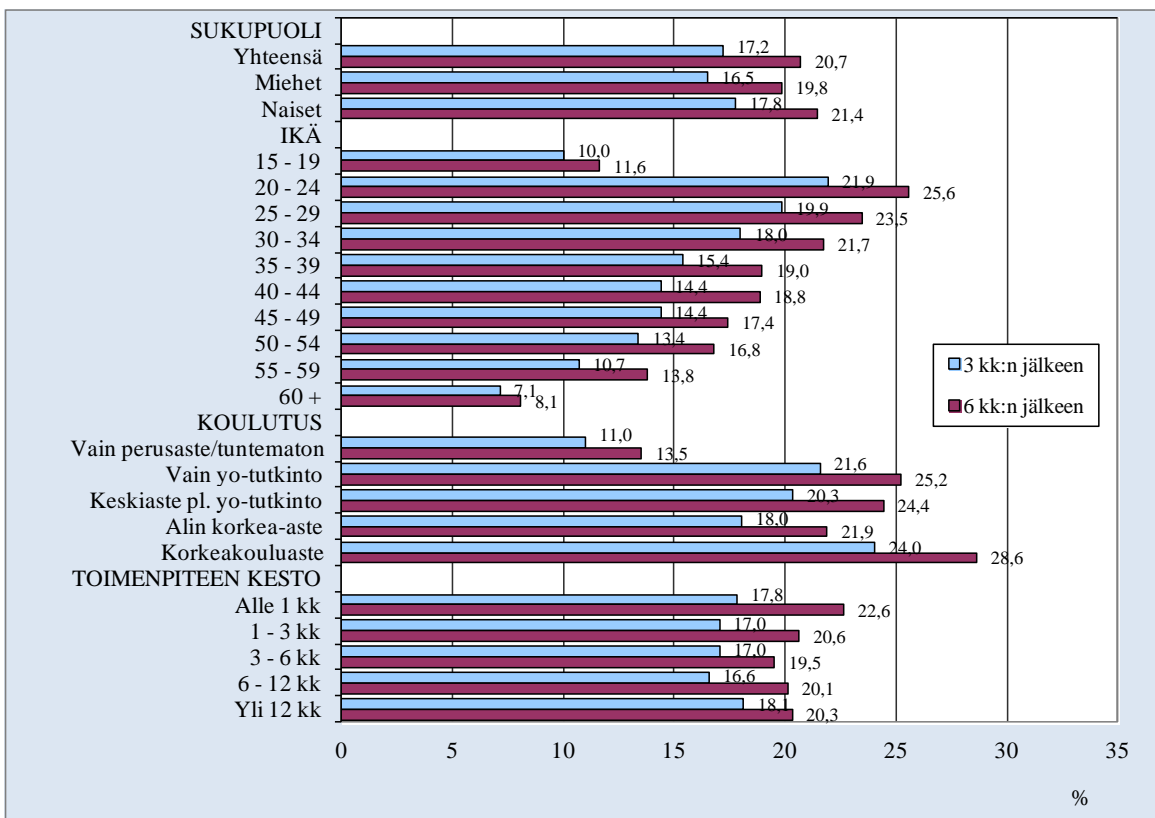
Muutamassa yksittäisessä toimenpiteessä, kuten oppisopimuksessa kunnalle tai työllistämistuessa valtiolle, erot olivat isoja. Ne ovat kuitenkin pienentyneet aikaisemmasta. **(Liitetaulukko 5, ks. myös kuvat 3 ja 4.)**

### Kuviot 3 ja 4. Avoimille työmarkkinoille sijoittuneiden osuudet v. 2011

#### Tukityöllistäminen tai ammatillinen työvoimakoulutus



#### Valmentava koulutus tai työmarkkinatuen työharjoittelu tai työelämävalmennus työttömyysetuudella



### 3.2 Ikäryhmien erot kasvoivat entisestään

Ikäryhmien väliset työllistymiserot ovat perinteisesti olleet suuret ja vuonna 2011 ne vielä jatkoivat kasvuaan. Parhaiten ammatillisesta työvoimakoulutuksesta ja tukityöstä sijoittuivat aikaisempien vuosien tapaan nuoret 20–29-vuotiaat, joista 47 % työllistyi avoimille työmarkkinoille kolmen kuukauden kuluessa. Heidän työllisyytensä myös parani eniten vuoteen 2010 verrattuna. Sama kehitys toteutui myös vuotta aikaisemmin. Työllistyneiden osuus ammatillisen työvoimakoulutuksen tai tukityön jälkeen jäi entiseen tapaan matalimmaksi ikääntyneiden (55–64-vuotiaiden) ryhmässä, jossa 55–59-vuotiaista työllistyi 26 % ja yli 60-vuotiaista 20 %. Heillä ja alle 20-vuotiailla työllistyneiden osuus nousi edellisvuotisesta vähiten. Ikääntyvien työttömien muita vaikeampi toimenpiteiltä sijoittuminen näkyi myös siinä, että seurantajakson pidentäminen kuuteen kuukauteen ei nostanut 60 vuotta täyttäneillä työllistyneiden osuutta. **(Kuviot 3 ja 4.)**

Ikääntyneet (55–64-vuotiaat) sijoittuivat jokaisesta toimenpiteestä heikoimmin avoimille työmarkkinoille. Työllistyneiden osuus oli yleensä runsas puolet heitä nuorempien työllistymisten osuudesta. Ammatillisen työvoimakoulutuksen jälkeen ikääntyneiden, varsinkin naisten, sijoittuminen avoimille työmarkkinoille oli kuitenkin lähempänä nuorempien sijoittumisosuuksia vaikka tällöinkin selvästi heikompa. Kuitenkin ylipäänsä työvoimapolitiittisiin toimiin osallistuneista ikääntyneistä sijoittui avoimille työmarkkinoille 20 prosenttia, kun nuorempien sijoittumisprosentti oli 28; ikääntyneiden ja muiden välinen ero oli pienempi. Tämä johtuu siitä, että ikääntyneistä kaksi kolmesta oli osallistunut tukityöllistämiseen tai ammatilliseen työvoimakoulutukseen, nuoremmissa ikäryhmissä puolet.

Ikääntyneet siirtyvät jokaisen toimenpiteen jälkeen selvästi useimmin työttömyyteen. Nuoremmissa ikäryhmissä ainoastaan työharjoittelun/työelämävalmennuksen ja valmentavan työvoimakoulutuksen jälkeen tilanne on vastaava. Sen sijaan tukityöllistämisen ja ammatillisen työvoimakoulutuksen jälkeen alle 55-vuotiaiden ikäryhmissä siirrytään yleisimmin avoimille työmarkkinoille. Työharjoittelusta/työelämävalmennuksesta ja valmentavasta työvoimakoulutuksesta siirrytään yleensä noin kaksi kertaa useammin johonkin työvoimapolitiittiseen toimenpiteeseen kuin tukityöllistämisen tai ammatillisen työvoimakoulutuksen jälkeen. Tämä koskee kaikkia eri ikäryhmiä, myös ikääntyneitä. Toimenpiteeseen osallistumista seuraa opiskelu selvästi yleisimmin nuorten ryhmässä. Myös työvoiman ja koulutuksen ulkopuolelle siirtyvät yleisimmin nuoret. **(Liitetaulukko 4.)**

Miehet ja naiset osallistuivat työvoimapolitiittisiin toimenpiteisiin lähes samassa määrin kaikissa eri ikäryhmissä. Kussakin ikäryhmässä miesten ja naisten välillä oli vain hyvin vähäisiä eroja työllistymisessä, kun tarkastellaan ylipäänsä työvoimapolitiittisiä toimenpiteitä. Yksittäisten toimenpiteiden jälkeen sukupuolten erot olivat suuremmat mutta jäivät tällöinkin vähäisiksi. Tukityöllistämisen jälkeisessä työllistymisessä sukupuolten väliset erot olivat vähäiset niin nuorten, keski-ikäisten kuin ikääntyneidenkin parissa. Työharjoittelun/työelämävalmennuksen jälkeen naiset sijoittuivat parhaiten avoimille työmarkkinoille kaikissa eri ikäryhmissä. Valmentavan työvoimakoulutuksen jälkeen sijoittuivat puolestaan miehet jonkin verran paremmin kaikissa ikäryhmissä. Sukupuolten erot olivat suurimmat ammatillisen työvoimakoulutuksen jälkeen. Erot kuitenkin jakaantuivat epäsäännöllisesti siten, että nuorista työllistyivät parhaiten miehet ja heitä vanhemmista naiset. Ammatillisen työvoimakoulutuksen jälkeiset erot olivat suuret erityisesti ikääntyneillä. **(Liitetaulukko 6.)**



### 3.3 Koulutustausta erottelee

Työllistyminen avoimille työmarkkinoille toimenpiteiden jälkeen on vahvassa yhteydessä siihen, minkälainen koulutus toimiin osallistujilla on. Pelkän perusasteen varassa olevien osallistujien työllistyminen on huomattavan heikkoa. Pelkän peruskoulun käyneiden sijoittuminen avoimille työmarkkinoille on jopa heikompaa kuin ikääntyneillä osallistujilla, joiden työllistyminen on poikkeuksellisen heikkoa. Yksittäisissä toimenpiteissä vain peruskoulun käyneet kuitenkin sijoittuivat paremmin (työharjoittelu/työelämävalmennus), selvästi paremmin (tukityöllistäminen) tai samalla tavalla kuin ikääntyneet. Peruskoulun käyneiden huono sijoittuminen ylipäänsä työvoimapolitiittisista toimenpiteistä johtuu osittain siitä, että he osallistuvat muita useammin valmentavaan työvoimakoulutukseen ja työharjoitteluun/työelämävalmennukseen. (Ks. ed. luku.)

**Taulukko 4.** Aktiivitoimenpiteen päättäneet ja avoimille työmarkkinoille sijoittuneet (3 kk) koulutuksen mukaan v. 2011.

	Päättäneet yhteensä			Avoimilla työmarkkinoilla,%		
	Perusasteen jälkeinen tutkinto	Ei perusasteen jälkeistä tutkintoa tai ei tietoa	Yhteensä	Perusasteen jälkeinen tutkinto	Ei perusasteen jälkeistä tutkintoa tai ei tietoa	Yhteensä
Tukityöllistäminen	37 704	10 630	48 334	42,8	28,1	39,6
Ammatillinen työvoimakoulutus	33 767	7 222	40 989	41,3	28,0	39,0
Valmentava työvoimakoulutus	20 344	13 522	33 866	19,3	10,4	15,8
Työharjoittelu työmarkkinatuella	5 765	8 311	14 076	23,7	11,3	16,3
Työelämävalmennus työttömyysetuudella	24 321	9 284	33 605	21,8	11,5	19,0
<b>Toimenpiteet yhteensä</b>	<b>121 901</b>	<b>48 969</b>	<b>170 870</b>	<b>33,4</b>	<b>17,2</b>	<b>28,8</b>

Eri toimenpiteiden jälkeen avoimille työmarkkinoille työllistyneiden osuus paranee koulutustason nousun myötä. Avoimille työmarkkinoille sijoittuminen parani vuodesta 2010 kaikilla koulutustasoilla. Paraneminen oli kuitenkin vähäisintä vain perusasteen ja vain yo-tutkinnon suorittaneiden parissa. (Kuviot 3 ja 4.)

### 3.4 Syrjäytyminen uhkaa nuoria toimenpiteiden jälkeenkin

Nuoret (15–24-vuotiaat) sijoittuvat jokaisesta eri toimenpiteestä avoimille työmarkkinoille parhaiten. Tästä huolimatta nuorten sijoittuminen ylipäänsä työvoimapolitiittisista toimenpiteistä avoimille työmarkkinoille on prosenttiyksikön verran huonompaa kuin kaikilla toimet päättäneillä (29 %). Tulos selittyy sillä, että nuorista 69 prosenttia osallistui vuonna 2011 työharjoitteluun/työelämävalmennukseen ja valmentavaan työvoimakoulutukseen. (Aikaisemmin osuus on tosin ollut vielä suurempi, vuonna 2010 74 % ja vuonna 2009 71 %.) Näissä toimenpiteissä työllistyneiden nuorten osuudet ovat alle puolet tukityöllistämisen tai ammatillisen työvoimakoulutuksen päättäneiden työllistymisestä. (Ks. liitetaulukko 4 ja taulukko 2).

Työllistyminen parantui kaikissa eri toimenpiteissä kuten vuotta aikaisemminkin. Vuosien välillä oli kuitenkin suuria eroja. Vuonna 2011 työllistyminen parani voimakkaasti ja eri toimenpiteistä eniten tukityöllistämisen jälkeen (9 %-yksikköä), kun tukityöllistämisen paraneminen jäi vuotta aikaisemmin alle yhden prosenttiyksikön. Ammatillisen työvoimakoulutuksen jälkeen työllistyminen parani selvästi (5 %-yksikköä) kuten myös vuotta aikaisemmin (7 %-yksikköä). Valmentavan koulutuksen ja työharjoittelun/työelämävalmennuksen jälkeenkin nuoret työllistyivät entistä paremmin mutta paraneminen jäi vaatimattomaksi, toisin kuin vuotta aikaisemmin.

Yhteensä kaikissa työvoimapolitiittisissa toimissa paransi toimenpiteiden keston pidentäminen vuonna 2011 aina nuorten työllistymismahdollisuuksia niin 3 kuin 6 kuukauttakin toimenpiteiden jälkeen. Yksittäisistä toimenpiteistä sama pätee yleensä tukityöllistämiseen ja ammatilliseen työvoimakoulutukseen, vieläpä niin, että työllistyminen lisääntyy keston myötä huomattavasti. Valmentavan työvoimakoulutuksen, työharjoittelun ja työelämävalmennuksen keston ja työllistymisen välillä ei ole kovinkaan selkeää suhdetta. Eri kestoisten yksittäisten toimenpiteiden työllistyminen paranee lähes aina tarkasteluvälin pidentämisellä 6 kuukauteen. **(Ks. taulukko 5.)** Työharjoittelu/työelämävalmennus ja valmentava työvoimakoulutus ovat nuorille usein osa pitempää työllistymispolkua, jolloin niiden vaikuttavuutta ei voida arvioida pelkästään lyhyellä periodilla avoimille työmarkkinoille työllistymisen perusteella. Aktiivitoimilla ehkäistään myös nuorten koulutuksesta ja työstä syrjäytymistä.

**Taulukko 5.** Nuorten toimenpiteet ja niiltä työllistyminen kolme ja kuusi kuukautta toimenpiteen päättymisen jälkeen toimenpiteen keston mukaan v. 2011

Toimenpide/kesto	Alle 1 kk	1 - 3 kk	3 - 6 kk	6 - 12 kk	Yli 12 kk	Yhteensä
	Toimenpiteen päättäneet					
Tukityöllistäminen	224	981	2 709	3 639	615	<b>8 168</b>
Ammatillinen työvoimakoulutus	1 206	871	1 043	1 306	524	<b>4 950</b>
Valmentava työvoimakoulutus	2 113	2 431	2 173	545	75	<b>7 337</b>
Työharjoittelu työmarkkinatuella	2 710	6 378	3 832	566	12	<b>13 498</b>
Työelämävalmennus työttömyysetuudella	1 386	3 560	2 410	491	9	<b>7 856</b>
<b>Yhteensä</b>	<b>7 639</b>	<b>14 221</b>	<b>12 167</b>	<b>6 547</b>	<b>1 235</b>	<b>41 809</b>
	Avoimille työmarkkinoille sijoittuneet (3 kk), %					
Tukityöllistäminen	33,0	31,0	39,6	54,4	59,7	<b>46,5</b>
Ammatillinen työvoimakoulutus	31,9	39,0	45,5	55,2	53,8	<b>44,5</b>
Valmentava työvoimakoulutus	25,0	19,2	15,8	14,3	10,7	<b>19,4</b>
Työharjoittelu työmarkkinatuella	12,6	15,7	19,1	23,1	8,3	<b>16,4</b>
Työelämävalmennus työttömyysetuudella	26,0	24,0	28,4	26,9	22,2	<b>25,9</b>
<b>Yhteensä</b>	<b>22,1</b>	<b>20,9</b>	<b>27,2</b>	<b>46,4</b>	<b>53,4</b>	<b>27,9</b>
	Avoimille työmarkkinoille sijoittuneet (6 kk), %					
Tukityöllistäminen	37,4	38,4	44,0	56,7	58,5	<b>49,9</b>
Ammatillinen työvoimakoulutus	40,0	40,3	46,7	60,1	58,0	<b>48,3</b>
Valmentava työvoimakoulutus	29,6	21,5	17,5	17,5	18,4	<b>22,2</b>
Työharjoittelu työmarkkinatuella	15,0	20,1	22,8	24,5	10,0	<b>20,1</b>
Työelämävalmennus työttömyysetuudella	31,4	29,1	30,8	33,0	33,3	<b>30,3</b>
<b>Yhteensä</b>	<b>26,9</b>	<b>25,1</b>	<b>29,8</b>	<b>49,2</b>	<b>55,5</b>	<b>31,3</b>

Nuoret siirtyvät muita ikäryhmiä enemmän opiskelemaan. Opiskelu korostuu ennen muuta työharjoittelun/työelämävalmennuksen suorittaneilla. Heille ja myös valmentavan työvoimakoulutuksen suorittaneille on tyypillistä paitsi vähäisempi sijoittuminen avoimille työmarkkinoille myös suurempi osallistuminen eri työvoimapolitiittisiin jatkotoimenpiteisiin kuin tukityöllistämisen tai ammatillisen työvoimakoulutuksen jälkeen.

Jokaisen toimenpiteen jälkeen nuoret palaavat muita ikäryhmiä selvästi harvemmin työttömiksi. Toimenpiteeltä työttömäksi palaamisen ohella epäonnistumiseksi voidaan kuitenkin katsoa myös työmarkkinoiden ja koulutuksen ulkopuolelle jääminen (ts. sijoittuminen tilastoluokkaan Muu/ei tietoa). Ulkopuolelle jääminen on yleisintä työharjoittelun/työelämävalmennuksen (15 %) ja valmentavan koulutuksen (17 %) jälkeen. Ulkopuolelle jääminen on heillä myös selvästi yleisempää kuin vanhemmissa ikäryhmissä. Ulkopuolelle jääneiden osuus on kuitenkin 11 % tukityöllistämisen

ja 9 % ammatillisen työvoimakoulutuksen jälkeen, mikä on samaa tasoa (tukityöllistäminen) tai matalampi (ammatillinen työvoimakoulutus) kuin vanhemmissa ikäryhmissä. (Ks. liitetaulukko 4.) Ulkopuolelle jääminen voi olla hyvinkin perusteltua, esim. hoitovapaalle jääminen, mutta monella nuorella ulkopuolisuus vähintään viivästyttää siirtymistä työelämään ja pahimmillaan voi johtaa työmarkkinoilta syrjäytymiseen. Taulukoissa 6 ja 7 tarkastellaan työmarkkinatuen työharjoittelusta ja työelämävalmennuksesta työttömyysetuudella eri työmarkkinatiloihin sijoittumista.

Työharjoittelun ja työelämävalmennuksen jälkeiset työmarkkinatilat erosivat – kuten aikaisempina-kin vuosina - eri koulutustason nuorilla suuresti. Ammatillisen tutkinnon hankkineiden nuorten yleisin työmarkkinatilanne toimenpiteen päättymisen jälkeen oli työttömyys, sitten avoimet työmarkkinat. Ylioppilastutkinnon suorittaneet siirtyivät työharjoittelun ja työelämävalmennuksen jälkeen useimmiten opiskeluun ja toiseksi eniten avoimille työmarkkinoille. Pelkän perusasteen varassa työmarkkinoille tulleet nuoret palasivat useimmiten työttömiksi työnhakijoiksi ja lähes yhtä usea jäi työmarkkinoiden ulkopuolisiksi syrjäytymisvaaraan. Sijoittumiset koulutusasteen mukaan ovat olleet vuodesta toiseen perusteiltaan samanlaisia. Vaikka avoimille työmarkkinoille työllistyminen on jonkin verran parantunut, ovat ulkopuolelle jääneiden osuudet pysyneet kaikilla koulutustasoilla edellisen vuoden tasolla. Syrjäytymisen uhka on pysynyt pelkän peruskoulun suorittaneilla nuorilla huomattavasti koulutetumpia nuoria suurempana. Syrjäytymisuhan alaisia oli pelkän peruskoulun varassa olevista 25 %, ylioppilastutkinnon suorittaneista 9 % ja ammatillisen keskiasteen suorittaneista 8 %.

**Taulukko 6.** Työmarkkinatuen työharjoittelun tai työelämävalmennuksen työttömyysetuudella päättäneiden nuorten työmarkkinatilanne koulutusasteittain kolme kuukautta toimenpiteen jälkeen v. 2011

Toiminta	Perusaste	Ylioppilas	Ammatillinen keskiaste
Avoimilla työmarkkinoilla	12,1	<b>24,3</b>	<b>25,1</b>
Sijoitettu toimenpitein	13,3	14,5	17,1
Työvoimakoulutuksessa	4,0	1,2	3,7
Työttömänä	<b>26,3</b>	17,5	<b>34,1</b>
Varusmies/eläkkeellä	1,5	6,7	3,9
Opiskelemissa syksyllä 2011	18,1	<b>26,6</b>	7,5
Muu (syrjäytymisuhassa)	<b>24,7</b>	9,1	8,5
Yhteensä	100,0	100,0	100,0

Nuorten, varsinkin 15–19-vuotiaiden, pelkän peruskoulun käyneiden sijoittuminen työharjoittelun ja työelämävalmennuksen jälkeen on pysynyt huolestuttavana. Työmarkkinoiden tai koulutuksen ulkopuolisiksi jäi heistä neljännes, lähes saman verran kuin mitä toimenpiteistä tultiin takaisin työttömäksi. Työharjoittelulla ja työelämävalmennuksella ei näin ainakaan lyhyellä tähtäyksellä onnistuta kiinnittämään suurta osaa pelkän peruskoulun käyneitä nuoria työhön tai koulutukseen.

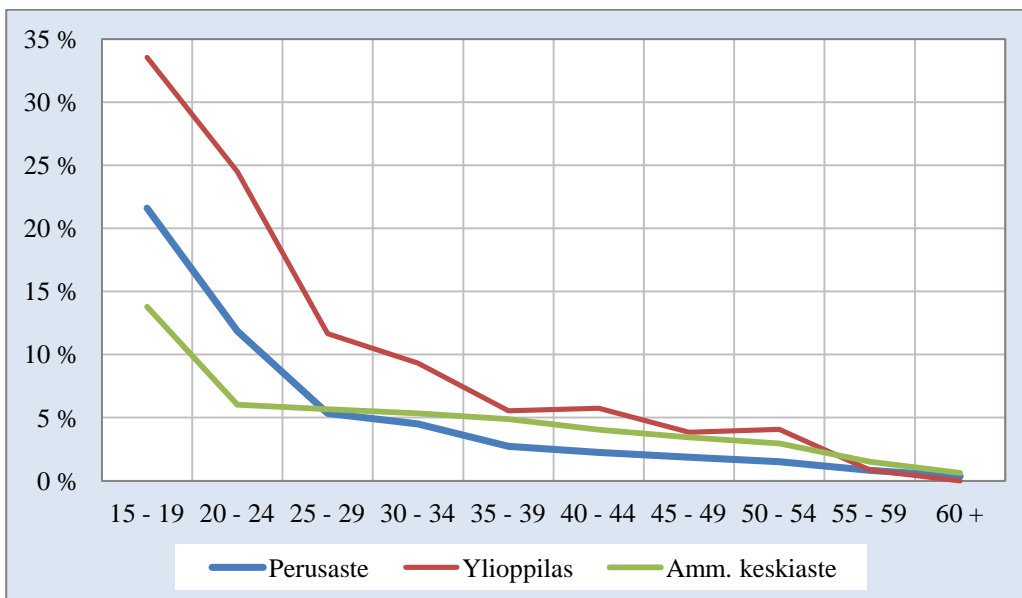
Kouluttamattomien nuorten syrjäytymisriski näkyy myös aktiivitoimenpiteiltä opiskelemaan siirtymisessä. Työvoimapalvelut ja aktiivitoimenpiteet aktivoivat selvästikin nuoria opiskeluun, mutta ellei opiskelua aloiteta nuorena, käy koulutuksen hankkiminen myöhemmällä iällä yhä epätodennäköisemmäksi.

**Taulukko 7.** Työharjoittelun työmarkkinatuella tai työelämävalmennuksen työttömyysetuudella vuonna 2011 päättäneiden nuorten sijoittuminen 3 kuukautta toimenpiteen päättymisen jälkeen perusasteen ja keskiasteen koulutuksen suorittaneilla

Ikä	Päättäneet	Avoimilla työ- markkinoilla	Sijoitettuna	Työvoima- koulutuksessa	Työttömänä	Varusmiehenä/ eläkkeellä	Opiskelemassa syksy 2011	Muu/ ei tietoa	Yht.
<i>Vain perusaste</i>		<i>Prosenttia</i>							
15-19	<b>3 549</b>	8,5	14,0	3,3	22,2	1,6	23,6	26,8	<b>100</b>
20-24	<b>4 875</b>	14,7	12,7	4,6	29,3	1,5	14,1	23,2	<b>100</b>
25-29	<b>2 370</b>	13,7	15,4	6,7	41,6	0,2	4,9	17,5	<b>100</b>
30-34	<b>1 602</b>	12,9	16,9	8,1	41,9	0,0	3,7	16,5	<b>100</b>
<i>Vain yo-tutkinto</i>									
15-19	<b>426</b>	18,1	13,1	1,6	8,7	5,6	37,3	15,5	<b>100</b>
20-24	<b>5 212</b>	24,8	14,6	1,2	18,3	6,8	25,7	8,6	<b>100</b>
25-29	<b>423</b>	20,6	17,0	2,8	32,9	0,5	13,2	13,0	<b>100</b>
30-34	<b>266</b>	15,8	15,4	7,9	35,3	0,4	8,3	16,9	<b>100</b>
<i>Ammatillinen keskiaste</i>									
15-19	<b>196</b>	24,0	17,3	5,6	20,4	3,6	18,9	10,2	<b>100</b>
20-24	<b>6 971</b>	25,2	17,1	3,6	34,5	3,9	7,1	8,4	<b>100</b>
25-29	<b>2 834</b>	22,3	16,7	4,1	40,5	0,1	4,7	11,6	<b>100</b>
30-34	<b>1 649</b>	20,0	18,8	4,5	42,4	0,1	3,8	10,4	<b>100</b>

Opiskelun aloittamisessa ei aikaisempiin vuosiin verrattuna tapahtunut suuria muutoksia. Alle 20-vuotiaiden parissa perusasteen suorittaneet ja jossakin määrin myös ammatillisen tutkinnon hankkineet aloittivat kylläkin opiskelun edellisvuotta useammin. Kuitenkin 20 ikävuoden jälkeen pelkän perusasteen suorittaneista aloitti aktiivitoimenpiteen jälkeen opiskelun edellisten vuosien tapaan puolet vähemmän kuin ylioppilaista.

**Kuvio 5.** Työvoimapolitiittisen toimenpiteen jälkeen opiskelun aloittaneet ikäryhmittäin v. 2011



Pelkän perusasteen suorittaneilla nuorilla miehillä syrjäytymisen riski lienee suurin. **Taulukossa 8** tarkastellaan heidän sijoittumistaan ikäryhmittäin ja toimenpiteittäin. Toimenpiteen jälkeen syrjäytymisvaarassa oleviksi määritellään toimenpiteeltä työttömiksi jääneet ja ne TE-toimistoihin palaa-

mattomat koulutuksen ja työmarkkinoiden ulkopuolelle jääneet nuoret miehet, joille rekisteritiedoista ei löydy mitään ulkopuolelle jäämistä selittävää aktiviteettia.

**Taulukko 8.** Toimenpiteen jälkeen työttömäksi tai ulkopuoliseksi jääneet pelkän perusasteen suorittaneet nuoret miehet v 2011

Ikä / Toimenpide	Päätäneet	Tilanne 3 kk:n kuluttua,%			Tilanne 6 kk:n kuluttua,%		
		Työttömät	Ulko- puoliset	Syrjäytymis- vaarassa yht.	Työttömät	Ulko- puoliset	Syrjäytymis- vaarassa yht.
<b>15 - 19</b>							
Oppisopimukset ja starttirahat	34	5,9	2,9	<b>8,8</b>	7,4	3,7	<b>11,1</b>
Muut palkkatuet	89	22,5	12,4	<b>34,8</b>	15,1	26,4	<b>41,5</b>
Ammatillinen työvoimakoulutus	70	24,3	17,1	<b>41,4</b>	26,9	9,6	<b>36,5</b>
Valmentava työvoimakoulutus	544	26,1	27,4	<b>53,5</b>	26,7	24,8	<b>51,5</b>
Työharjoittelu työmarkkinatuella	1 633	21,6	27,9	<b>49,5</b>	21,3	24,3	<b>45,5</b>
Työelämävalmennus työttömyysetuudella	16	31,3	25,0	<b>56,3</b>	30,8	23,1	<b>53,8</b>
<b>Yhteensä</b>	<b>2 386</b>	<b>22,6</b>	<b>26,5</b>	<b>49,1</b>	<b>22,4</b>	<b>23,7</b>	<b>46,1</b>
<b>20 - 24</b>							
Oppisopimukset ja starttirahat	219	11,0	6,4	<b>17,4</b>	13,4	7,9	<b>21,3</b>
Muut palkkatuet	523	32,3	17,2	<b>49,5</b>	25,3	17,0	<b>42,3</b>
Ammatillinen työvoimakoulutus	912	33,4	12,1	<b>45,5</b>	24,2	10,4	<b>34,5</b>
Valmentava työvoimakoulutus	1 586	34,6	21,3	<b>55,9</b>	29,6	20,9	<b>50,5</b>
Työharjoittelu työmarkkinatuella	2 293	30,7	24,4	<b>55,1</b>	28,7	24,3	<b>53,0</b>
Työelämävalmennus työttömyysetuudella	269	32,0	14,9	<b>46,8</b>	28,4	14,2	<b>42,6</b>
<b>Yhteensä</b>	<b>5 802</b>	<b>31,6</b>	<b>19,9</b>	<b>51,5</b>	<b>27,4</b>	<b>19,4</b>	<b>46,8</b>
<b>25 - 29</b>							
Oppisopimukset ja starttirahat	199	12,6	10,1	<b>22,6</b>	12,4	10,2	<b>22,6</b>
Muut palkkatuet	424	45,0	9,2	<b>54,2</b>	37,8	10,2	<b>48,0</b>
Ammatillinen työvoimakoulutus	851	39,6	12,6	<b>52,2</b>	32,1	12,4	<b>44,5</b>
Valmentava työvoimakoulutus	1 264	39,2	17,9	<b>57,1</b>	36,5	15,9	<b>52,5</b>
Työharjoittelu työmarkkinatuella	199	39,7	23,6	<b>63,3</b>	34,9	21,7	<b>56,6</b>
Työelämävalmennus työttömyysetuudella	1 038	43,7	15,3	<b>59,1</b>	41,9	14,9	<b>56,8</b>
<b>Yhteensä</b>	<b>3 975</b>	<b>39,8</b>	<b>15,0</b>	<b>54,8</b>	<b>35,8</b>	<b>14,4</b>	<b>50,2</b>

Ilman tutkintoa olevien ja jonkin aktiivitoimenpiteen päättäneiden nuorten miesten tilanne parani jonkin verran edellisestä vuodesta mutta pysyi kuitenkin huonona vuonna 2011. Heistä lähes puolet oli kolme kuukautta toimenpiteen jälkeen joko työttömänä tai oli jäänyt koulutuksen tai työmarkkinoiden ulkopuolelle. Iän myötä tämän riskiryhmän osuus vielä kasvaa. Seurantajakson pidentäminen 6 kuukauteen puolestaan vähentää riskiryhmän osuutta jonkin verran. Pidentämisen vaikutus on vähäisintä alle 20-vuotiailla.

Toimenpiteiltä ulkopuoliseksi jääneitä oli työttömiä enemmän vain 15–19-vuotiaiden ikäryhmässä. Iän myötä työttömien osuus korostuu ja ulkopuolisten osuus vähenee.

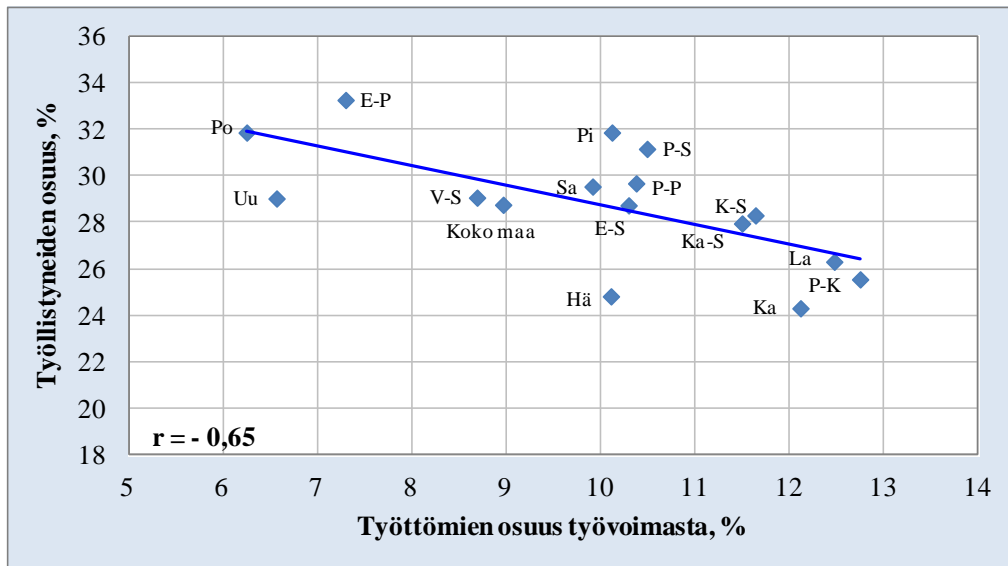
Ulkopuoliseksi jääneiden osuus laski edellisestä vuodesta kaikissa eri ikäryhmissä 6 kuukautta toimenpiteen päättämisen jälkeen. Myös työttömiksi jääneiden osuudet laskivat kaikissa ikäryhmissä ja lasku oli jonkin verran nopeampaa kuin ulkopuolella olevien osuuksien lasku.

## 4. Toimenpiteiltä työllistyminen alueittain

### 4.1 Suuret alueelliset erot ovat pysyneet

Toimenpiteiltä sijoittuminen riippuu alueen työllisyystilanteesta. Toimenpiteiltä avoimille työmarkkinoille työllistyneiden osuudet (kuviossa kaikki aktiivitoimenpiteet) ovat – niin myös vuonna 2011 – yleensä matalimmat niillä alueilla, joissa työttömyysaste on korkein. Vastaavasti taas alueen matala työttömyysaste parantaa toimenpiteen päättäneiden työllistymismahdollisuuksia. Kaikki toimenpiteet kattavassa tarkastelussa työllistyneiden osuudet olivat korkeimmat Etelä-Pohjanmaalla – kuten edellisenäkin vuonna – sekä Pohjanmaalla ja Pirkanmaalla, joissa kaikista toimenpiteen päättäneistä vähintään 32 prosenttia oli kolmen kuukauden kuluttua työssä avoimilla työmarkkinoilla. Kainuussa ja Hämeessä työllistyneiden osuus oli puolestaan matalin, noin 25 %.

**Kuvio 6.** Aktiivitoimenpiteiltä työllistyneet (3 kk) ELY -keskuksittain v. 2011



Alueiden työllisyystilanne selittää kuitenkin vain osan toimenpiteiltä työllistymisen eroista, vaikka työllistymisen ja alueen työttömyysasteen välinen korrelaatio ( $r = -0,65$ ) onkin korkea. Parhaat sijoittumistulokset saaneella Etelä-Pohjanmaalla on vasta kolmanneksi alhaisin työttömyysaste. Seuraavaksi parhaiten sijoittui Pirkanmaa, joka on keskisuuren työttömyyden alue. Vasta kolmanneksi parhaiten työllistettiin vähäisimmän työttömyyden Pohjanmaalla.

Alueiden työttömyysasteen ja toimenpiteiltä työllistymisen välinen yhteys vahvistui vuoteen 2010 verrattuna. Työllistyminen parani melko tasaisesti kaikissa ELY-keskuksissa, kuitenkin eniten Etelä-Pohjanmaalla, Pirkanmaalla ja Pohjanmaalla. Huomattavaa kasvua esiintyi myös Pohjois-Savossa, vaikka työttömien osuus oli siellä melko korkea.

### 4.2 Hyviä käytäntöjä löytyy jokaiselta alueelta

Avoimille työmarkkinoille työllistymisen alueellisia eroja tarkastellaan **taulukossa 9** toimenpiteiden pääryhmissä. Suppeassa sijoittumistarkastelussa ovat mukana ammatillinen työvoimakoulutus

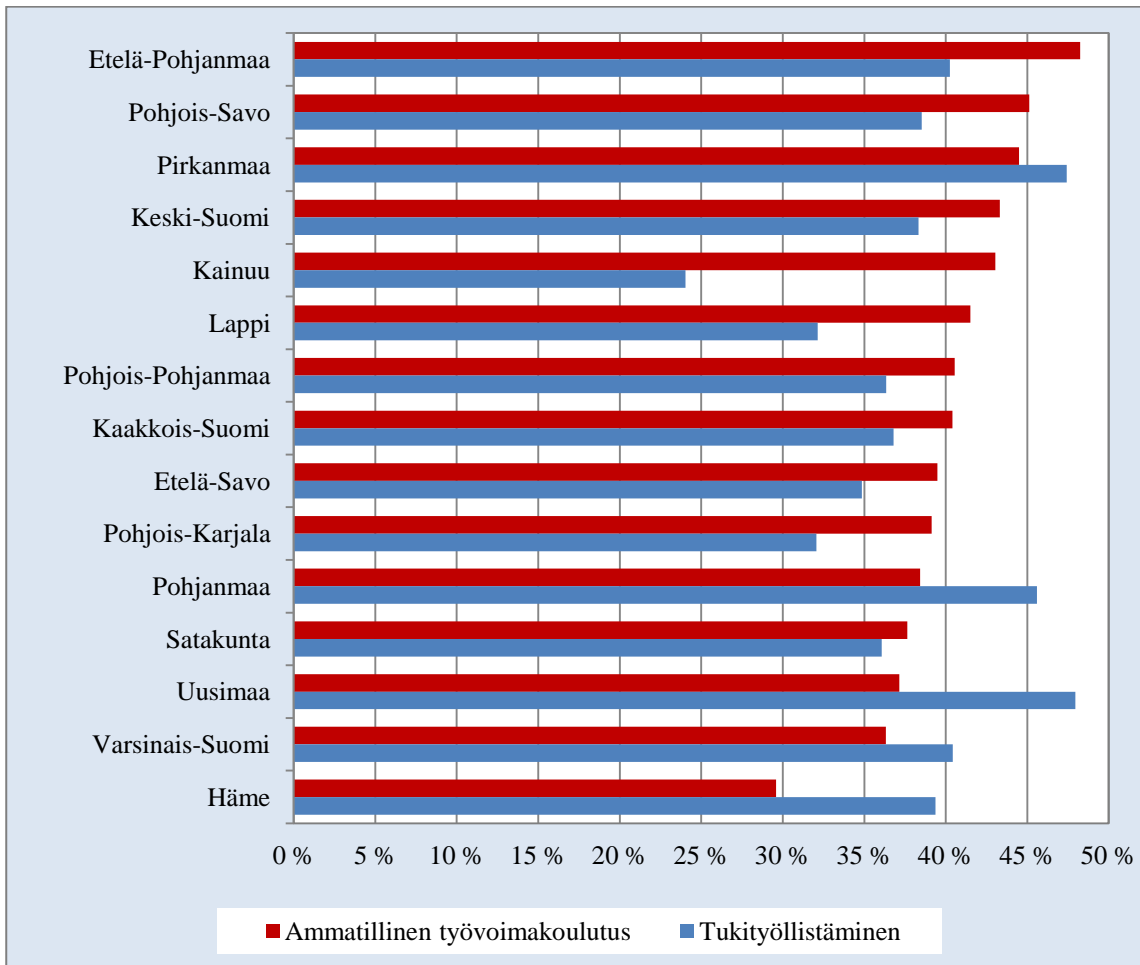
ja tukityöllistämistoimenpiteet, joilla tähdätään työttömän välittömään sijoittumiseen avoimille työmarkkinoille (1+2). Laaja sijoittumisindikaattori kattaa kaikki työvoimapolitiikan aktiivitoimenpiteet (1+2+3+4). Toimenpiteiltä kolmen kuukauden jälkeen työllistyneiden osuus oli korkein Etelä-Pohjanmaalla ja Pirkanmaalla niin suppean tarkastelun perusteella kuin kaikki toimenpiteet huomioon ottaen.

Vuonna 2011 kuten aikaisempinakin vuosina on aluevertailun keskeinen huomio se, että hyviä toimenpidekäytäntöjä löytyy ympäri maata. Eri toimenpiteiltä työllistyneiden osuuksien alueellinen vaihtelu on suurta, mutta jokaisessa ELY-keskuksessa saadaan keskimääräistä parempia sijoittumistuloksia aina jonkun toimenpideryhmän osalta.

**Taulukko 9.** Toimenpiteiltä avoimille työmarkkinoille työllistyneet ELY-keskuksittain v. 2011, prosenttia

ELY-keskus	3 kk:n seuranta						6 kk:n seuranta	
	1 Tuet	2 Amm. tvk	3 Valm. tvk	4 Harj/työel.v.	1+2	1+2+3+4	1+2	1+2+3+4
Uusimaa	<b>48,0</b>	37,1	<b>15,9</b>	<b>18,6</b>	<b>42,3</b>	<b>29,0</b>	<b>44,8</b>	<b>31,8</b>
Varsinais-Suomi	<b>40,4</b>	36,3	<b>19,5</b>	17,9	38,2	<b>29,1</b>	<b>41,6</b>	32,0
Satakunta	36,1	37,6	<b>22,4</b>	<b>19,1</b>	36,7	<b>29,5</b>	37,9	<b>31,7</b>
Häme	39,4	29,6	<b>16,2</b>	16,1	34,2	24,8	36,5	28,0
Pirkanmaa	<b>47,4</b>	<b>44,5</b>	13,4	18,2	<b>46,0</b>	<b>31,9</b>	<b>48,8</b>	<b>35,1</b>
Kaakkois-Suomi	36,8	<b>40,4</b>	<b>17,9</b>	16,6	<b>38,4</b>	27,9	40,4	30,9
Etelä-Savo	34,9	<b>39,5</b>	<b>21,1</b>	16,8	36,4	28,7	38,1	31,0
Pohjois-Savo	38,5	<b>45,1</b>	12,3	<b>19,3</b>	<b>41,2</b>	<b>31,2</b>	<b>42,0</b>	<b>32,7</b>
Pohjois-Karjala	32,1	<b>39,1</b>	12,5	18,0	34,5	25,5	37,5	28,1
Keski-Suomi	38,3	<b>43,3</b>	13,0	16,4	<b>39,7</b>	28,3	41,3	30,1
Etelä-Pohjanmaa	<b>40,2</b>	<b>48,2</b>	<b>20,0</b>	<b>23,2</b>	<b>43,3</b>	<b>33,3</b>	<b>46,7</b>	<b>36,5</b>
Pohjanmaa	<b>45,6</b>	38,4	<b>20,8</b>	<b>21,0</b>	<b>42,4</b>	<b>31,9</b>	44,4	<b>35,5</b>
Pohjois-Pohjanmaa	36,3	<b>40,5</b>	11,0	18,0	<b>38,6</b>	<b>29,7</b>	39,7	<b>31,8</b>
Kainuu	24,0	<b>43,0</b>	9,5	17,2	30,6	24,3	32,9	27,1
Lappi	32,1	<b>41,5</b>	9,5	<b>18,9</b>	36,1	26,3	39,4	29,3
Koko maa	<b>39,6</b>	<b>39,0</b>	<b>15,8</b>	<b>18,2</b>	<b>39,3</b>	<b>28,8</b>	<b>41,5</b>	<b>31,5</b>

Tukityöllistämisestä sijoitutaan keskimääräistä paremmin matalan työttömyyden alueilla, kun sitä vastoin ammatillisesta työvoimakoulutuksesta työllistyminen on jäänyt näillä alueilla keskimääräistä heikommaksi (pl. Etelä-Pohjanmaa). Sama ilmiö on ollut nähtävissä aikaisempinakin vuosina ja jo ennen taantumaa. Erot ovat vuodesta 2010 kuitenkin pienentyneet. Vain Etelä-Pohjanmaalla ja Pirkanmaalla avoimille työmarkkinoille sijoittuneiden osuus oli vuonna 2011, kuten myös vuonna 2010, niin tukityöllistämisen kuin ammatillisen työvoimakoulutuksenkin osalta koko maan keskiarvoa korkeampi.

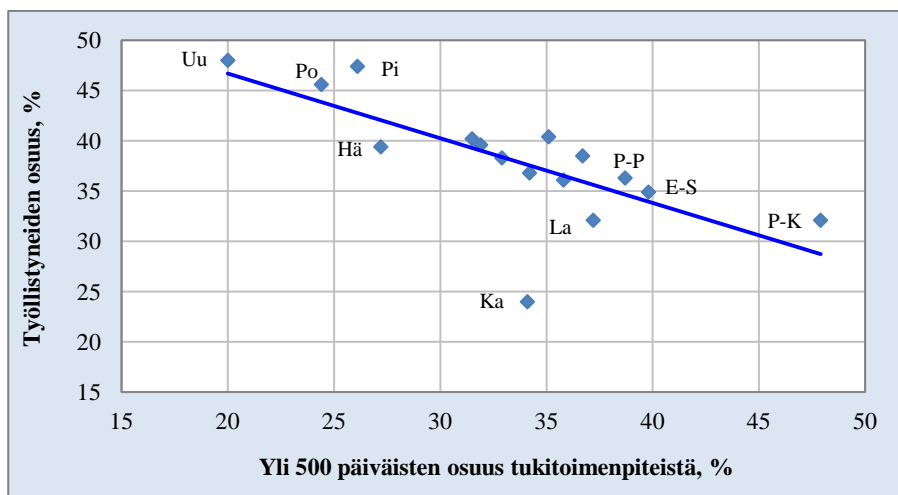
**Kuvio 7.** Työllistämistuilta ja ammatillisesta työvoimakoulutuksesta työllistyneet ELY-keskuksittain v. 2011

Sijoittuminen avoimille työmarkkinoille on sitä yleisempää, mitä enemmän toimenpiteisiin sijoitetaan helposti työllistyviä lyhyen aikaa työttömänä olleita. Esimerkiksi Uudenmaan osalta maan korkeinta työllistämistuilta työllistyneiden osuutta (48 %) nostaa osaltaan yli 500-päiväisten matala osuus tukityöllistämässä. (Ks. kuvio 8.) Yli 500 päivää työmarkkinatukea saaneiden osuus tukityöllistetyistä on lisäksi edelleen pienentynyt edellisestä vuodesta, mikä lisää työllistyneiden osuutta tukityöllistämisen päättäneistä.

Tukityöllistämisestä sijoittuneiden osuudet ovat yleensä sitä parempia, mitä parempi on alueen työllisyystilanne. (Työllistymisen osuuden ja työttömyysasteen välinen korrelaatio on korkea,  $r = -0,75$ ). Alueen työllisyystilanteella on selvä yhteys ( $r = -0,61$ ) myös valmentavasta työvoimakoulutuksesta työllistymiseen, vaikka valmentavan työvoimakoulutuksen jälkeinen työllistyminen on osuudeltaan vähäistä.

Myös työharjoittelun/työelämävalmennuksen jälkeen työllistyneiden osuus riippuu selvästi työllisyystilanteesta ( $r = -0,59$ ). Tilanne on muuttunut vuodesta 2010 selvästi, sillä tuolloin työllistymisen ja työllisyystilanteen yhteys ei ollut mitenkään vahva.



**Kuvio 8.** Tukityöllistämisestä työllistyneet ja yli 500-päiväisten osuus tukityöllistämisestä v. 2011

Ammatillisesta työvoimakoulutuksesta työllistyminen ei riipu paljoakaan alueen työllisyystilanteesta ( $r=0,12$ ). Vuotta aikaisemmin korrelaatio oli selvän positiivinen. Koulutuksesta työllistyminen oli tuolloin jonkin verran sitä parempaa, mitä korkeampi alueen työttömyysaste oli.

## 5. Maahanmuuttajat

### 5.1 Työvoimapolitiittiset toimet ovat yleensä kielikoulutusta ja suomalaisen yhteiskuntaan ja työelämään valmentavaa maahanmuuttajakoulutusta

Jonkin työvoimapolitiittisen aktiivitoimenpiteen vuonna 2011 päättäneistä 170 870 henkilöstä 26 315 (15 %) oli ulkomaan kansalaisia. Heidän määränsä kasvoi vuodesta 2010 13 % suomalaisten määrän kasvaessa 5 %.

Ulkomaalaiset päättivät vuonna 2011 useimmiten (81 %) joko valmentavan työvoimakoulutuksen (50 %) tai työharjoittelun/työelämävalmennuksen (31 %). EU-maiden kansalaisilla (pl. suomalaiset) näiden toimien osuus kaikista aktiivitoimenpiteistä oli vuonna 2011 68 %. Suomalaisilla osuus oli 42 % ja muiden kuin EU-maiden kansalaisilla 84 %. Vastaavasti ammatillisen työvoimakoulutuksen ja tukityöllistämisen osuus jäi EU:n kansalaisilla (pl. suomalaiset) vajaaseen kolmannekseen ja muista maista tulleilla 16 prosenttiin kaikista työvoimapolitiittisista aktiivitoimenpiteistä, kun osuus oli suomalaisilla 58 prosenttia.

Mainittujen ulkomaalaisryhmien osuudet olivat täysin samat kuin vuotta aikaisemmin ja suomalaistenkin muutokset olivat hyvin vähäiset. Yksittäisten maiden muutokset ovat suurempia mutta nekin olivat vaatimattomia. Lisäksi muutokset tapahtuivat valmentavan koulutuksen ja työharjoittelun/työelämävalmennuksen välillä. Tukityöllistämisen ja ammatillisen työvoimakoulutuksen osuudet eivät maittaisessakaan tarkastelussa muutu. Ainoan poikkeuksen muodostavat virolaiset, jossa valmentavan koulutuksen suosio on hieman kasvanut ammatillisen koulutuksen kustannuksella. Vaikka eri toimenpiteiden keskinäinen suhde ei paljoakaan muuttunut, saattoi toimenpiteisiin osallistuneiden määrä kasvaa voimakkaasti. Sekä absoluuttisesti että suhteellisesti kasvoi eniten Somaalian (51 %), Irakin (36 %) ja Viron (21 %) kansalaisten määrä. (**Taulukko 10.**)

**Taulukko 10.** Työvoimapolitiikan aktiivitoimenpiteen päättäneet kansalaisuuden mukaan v. 2011

Kansalaisuus	Tukityöllistäminen		Ammatillinen työvoimakoulutus		Työharjoittelu/työelämävalmennus		Valmentava koulutus		Päättäneet yht.	
		%		%		%		%		%
<b>Kansalaisuus yhteensä</b>	<b>48 334</b>	<b>28,3</b>	<b>40 989</b>	<b>24,0</b>	<b>47 681</b>	<b>27,9</b>	<b>33 866</b>	<b>19,8</b>	<b>170 870</b>	<b>100,0</b>
Suomi	46 178	31,9	38 238	26,4	39 582	27,3	20 737	14,3	144 735	100,0
EU15 pl. Suomi	236	17,3	199	14,6	310	22,7	619	45,4	1 364	100,0
Muu EU	337	11,6	576	19,8	690	23,7	1 312	45,0	2 915	100,0
Muut kuin EU:n kansalaiset	1 583	7,2	1 976	9,0	7 099	32,5	11 198	51,2	21 856	100,0
Venäjä	607	9,9	738	12,1	2 165	35,4	2 602	42,6	6 112	100,0
Somalia	115	5,5	122	5,8	633	30,3	1 216	58,3	2 086	100,0
Irak	27	1,3	61	3,0	552	27,0	1 403	68,7	2 043	100,0
Viro	262	13,6	476	24,6	441	22,8	753	39,0	1 932	100,0
Thaimaa	109	6,8	98	6,1	507	31,5	896	55,7	1 610	100,0
Afganistan	48	5,9	56	6,8	319	38,9	397	48,4	820	100,0

## 5.2 Harva osallistuu tukityöllistämiseen ja ammatilliseen työvoimakoulutukseen

Ulkomaan kansalaisten sijoittuminen aktiivitoimenpiteen jälkeen avoimille työmarkkinoille jäi vuonna 2011 noin puoleen Suomen kansalaisten sijoittumisesta. Kun kaikista aktiivitoimenpiteen päättäneistä suomalaisista työllistyi kolmessa kuukaudessa keskimäärin 31 %, oli osuus ulkomaalaisilla vain 15 %. Kuusi kuukautta aktiivitoimenpiteiden jälkeen työllistyneiden osuus oli suomalaisilla 34 % ja ulkomaan kansalaisilla 18 %. Aikaisempiin vuosiin verrattuna työllistyneiden osuus kasvoi niin ulkomaisten kuin Suomen kansalaisilla. Taantumaa ennen vuonna 2008 ulkomaan kansalaisten työllistyminen oli kuitenkin parempaa kuin vuonna 2011.

**Taulukko 11.** Toimenpiteen päättäneiden Suomen ja ulkomaan kansalaisten työllistyminen 3 ja 6 kuukautta toimenpiteen jälkeen v. 2011

	Osuus toimenpiteistä, %	3 kk %	6 kk %	6 kk - 3 kk %-yks.
<b>Suomen kansalaiset</b>				
Valmentava työvoimakoulutus	14,3	19,5	23,3	3,9
Työharjoittelu/työelämävalmennus	27,3	19,4	22,9	3,5
Tukityöllistäminen	31,9	39,7	40,8	1,1
Ammatillinen työvoimakoulutus	26,4	39,5	42,7	3,2
<b>Toimenpiteet yhteensä</b>	<b>100,0</b>	<b>31,2</b>	<b>33,8</b>	<b>2,6</b>
<b>Ulkomaan kansalaiset</b>				
Valmentava työvoimakoulutus	50,2	9,9	12,6	2,6
Työharjoittelu/työelämävalmennus	31,0	12,4	15,9	3,5
Tukityöllistäminen	8,2	36,4	38,4	2,0
Ammatillinen työvoimakoulutus	10,5	32,6	37,6	5,0
<b>Toimenpiteet yhteensä</b>	<b>100,0</b>	<b>15,3</b>	<b>18,2</b>	<b>3,0</b>

Maahanmuuttajien työllistyminen on suomalaisia heikompaa jokaisen toimenpiteen jälkeen kuten myös aikaisempina vuosina. Työllistymisten erot suomalaisiin verrattuna ovat vähäisimmät tukityöllistämässä (3 %-yksikköä) ja ammatillisessa työvoimakoulutuksessa (7 %-yksikköä). Ammatillisessa työvoimakoulutuksessa erot jonkin verran kasvoivat vuodesta 2010. Valmentavan koulutuksen ja työharjoittelun/työelämävalmennuksen suuremmat erot ulkomaan kansalaisten ja suomalaisten välillä sen sijaan kasvoivat entisestään vuonna 2011. Erot ilmentävät sitä, että kotoutumisen

aikana toteutettava kielikoulutus tai muu suomalaisen yhteiskuntaan ja työelämään valmentava maahanmuuttajakoulutus ovat työttömien ulkomaalaisten työllistymispoluissa usein vasta ensi askeleita. Tätä kuvaa myös se, että maahanmuuttajista osallistuu tukityöllistämiseen ja ammatilliseen työvoimakoulutukseen niin pieni osa.

Keskeinen syy ulkomaalaisten ja suomalaisten työllistymisen eroihin liittyykin siihen, että he osallistuvat erilaisiin toimenpiteisiin. Ulkomaan kansalaisista yli neljä viidestä on osallistunut valmentavaan työvoimakoulutukseen tai työharjoitteluun/työelämävalmennukseen. Suomalaisilla vastaava osuus on puolta pienempi. Juuri näiden toimenpiteiden jälkeen työllistyminen on kaikkein vähäisintä.

Sama johtopäätös voidaan tehdä myös taulukosta 11, johon on tiivistetty vuonna 2011 kaikkien toimenpiteen päättäneiden ulkomaan kansalaisten työmarkkinatilanne 3 ja 6 kuukautta toimenpiteen jälkeen. (Eri toimenpideryhmien osalta vastaavat sijoittumistiedot 6 kuukautta toimenpiteen jälkeen on raportoitu **liitetaulukossa 8.**)

**Taulukko 12.** Toimenpiteen päättäneiden Suomen ja ulkomaiden kansalaisten työllisyystilanne 3 ja 6 kuukautta toimenpiteen päättymisen jälkeen v. 2011

Työmarkkinatilanne	Suomen kansalaiset		Ulkomaan kansalaiset	
	3 kk	6 kk	3 kk	6 kk
Avoimilla työmarkkinoilla	31,2	33,8	15,3	18,2
Opiskelemassa syksyllä 2011	6,4	6,9	3,6	3,1
Työvoimakoulutuksessa	3,1	4,0	17,5	17,1
Sijoitettu toimenpitein	9,2	10,2	12,2	11,9
Työttömänä	36,2	30,6	33,1	31,4
Muut	13,9	14,5	18,3	18,3
Yhteensä	100,0	100,0	100,0	100,0

Suurelle osalle ulkomaalaisista työmarkkinoille kiinnittyminen oli puolen vuoden kuluttua toimenpiteen päättymisestä vielä kesken, sillä 30 % oli tuolloin uudelleen sijoitettuna jollain toimenpiteillä. Suomalaisilla jatkotoimenpiteisiin osallistuminen oli keskimäärin puolta vähäisempää. Myös verrattuna suomalaisiin nuoriin ulkomaalaisten toistuva toimenpiteisiin osallistuminen oli kaikissa toimenpiteissä huomattavasti yleisempää. (Vrt. **liitetaulukko 3.**)

### 5.3 Suurimmat erot maahanmuuttajaryhmän sisällä

Maahanmuuttajien ja suomalaisten väliset erot toimenpiteiltä työllistymisessä ovat suuret mutta suurimmat erot löytyvät kuitenkin eri maahanmuuttajaryhmien välillä. Niin vanhoista (EU-15) kuin uusistakin EU-maista tulleet sijoittuvat kaikilta eri toimenpiteiltä työllisyyteen suomalaisia paremmin. EU:n ulkopuolisilla maahanmuuttajilla työllistyneiden osuus puolestaan jäi vuonna 2011 valmentavassa koulutuksessa vajaaseen puoleen ja työharjoittelussa/työelämävalmennuksessa runsaaseen puoleen EU-kansalaisten työllistymisestä. EU:n ulkopuolelta tulneiden sijoittuminen tuetusta työstä ja ammatillisesta työvoimakoulutuksesta ei eronnut EU-kansalaisten sijoittumisesta yhtä suuresti mutta erot olivat kuitenkin suuret.

Talouden kasvu näkyi vuonna 2011 erityisesti tukityöllistämisen jälkeisenä työllistymisen parane-  
misena. Paraneminen oli nopeinta EU-maista tulleilla. EU:n ulkopuolelta tulleidenkin työllistymi-  
nen tukityöllistämisen jälkeen parani nopeammin kuin suomalaisten työllistyminen. Muutos oli  
merkittävä sillä vuotta aikaisemmin EU:n ulkopuolelta tulleiden työllistymisessä taantuman aikai-  
nen heikkeneminen vielä jatkui. Toiseksi eniten parani työllistyminen ammatillisen työvoimakoulu-  
tuksen jälkeen, vaikkakin EU 15:ta lukuun ottamatta maahanmuuttajaryhmien työllistyminen parani  
vähemmän kuin suomalaisilla. Valmentavan työvoimakoulutuksen ja työharjoittelun/työelämä-  
valmennuksen jälkeen EU:n ulkopuolelta tulleiden työllisyys parani vähemmän kuin suomalaisten  
mutta ero oli kuitenkin pieni.

**Taulukko 13.** Toimenpiteiltä työllistyminen (6 kk) Suomen ja EU:n kansalaisuuden mukaan v. 2011 ja 2010

Kansalaisuus	2011	2010	Muutos	2011	2010	Muutos
	Valmentava työvoimakoulutus			Työharjoittelu/työelämävalmennus		
Suomi	23,3	22,5	0,8	22,9	19,8	3,1
EU 15 pl. Suomi	23,8	19,7	4,1	24,0	17,3	6,7
Muu EU	27,0	23,3	3,7	23,9	20,6	3,3
Muut kuin EU:n kansalaiset	10,3	9,7	0,6	14,7	12,4	2,3
	Tukityöllistäminen			Ammatillinen työvoimakoulutus		
Suomi	40,8	31,4	9,4	42,7	36,5	6,2
EU 15 pl. Suomi	47,6	34,4	13,2	42,8	35,2	7,6
Muu EU	49,8	37,2	12,6	46,8	42,6	4,2
Muut kuin EU:n kansalaiset	34,8	24,2	10,6	34,2	30,7	3,5

Parhaiten työllistyvien kansallisuuksien tilanne oli pysynyt samana kuin vuotta aikaisemmin. Eri  
kansallisuuksista työllistyivät parhaiten virolaiset. Toiseksi parhaiten ulkomaalaisista työllistyivät  
thaimaalaiset. Heidänkin työllistymisensä oli suomalaisia parempaa tukityöllistämisen jälkeen.  
Kolmanneksi parhaiten sijoittuivat venäläiset. Kansallisuuksien väliset erot olivat suuria, niin myös  
vuosittaiset muutokset. Niinpä Somalian, Irakin ja Afganistanin kansalaisten työllistyminen parani  
tukityöllistämisen jälkeen merkittävästi vuodesta 2010. (**Liitetaulukko 8 ja liitekuvio 2.**)

## 6. Vajaakuntoiset työllistyvät harvemmin kuin muut työttömät

Vajaakuntoisiksi TE-toimistoissa määritellyt työttömät työnhakijat osallistuivat työvoimapolitiisiin  
aktiivitoimiin samassa määrin kuin muutkin työttömät kuten aikaisempinakin vuosina (**ks. kuvio 1**).  
Toimenpiteiden sisältö kuitenkin erosi melkoisesti. Tukityöllistämisen osuus oli suuri (44 %, kaikil-  
la päättäneillä 28 %) ja ammatillisen työvoimakoulutuksen osuus vähäinen (15 %, kaikilla 24 %).  
Tukityöllistämistoimissa vajaakuntoisilla korostuivat palkkatuen eri muodot. Oppisopimus ja var-  
sinkin starttiraha jäivät merkitykseltään selvästi vähäisemmiksi kuin muilla työttömällä. (**Taulukko  
14 ja liitetaulukko 1.**)

Vajaakuntoisten sijoittuminen avoimille työmarkkinoille työvoimapolitiisista toimenpiteistä jäi  
vuonna 2011 edellisvuoden tapaan selvästi heikommaksi (10 % -yksikköä) kuin kaikilla päättäneil-  
lä. Sijoittuminen avoimille työmarkkinoille oli vähäisempää jokaisessa eri toimenpiteessä. Ero oli  
suurin tukityöllistämisessä, peräti 18 % -yksikköä. Muissa toimenpiteissä ero työllistymisessä va-  
jaakuntoisten tappioksi vaihteli viiden prosenttiyksikön molemmin puolin. Tulos on sikäli ymmär-  
rettävä, että vajaakuntoisella tarkoitetaan henkilöasiakasta, jonka mahdollisuudet saada sopivaa

työtä, säilyttää työ tai edetä työssä ovat huomattavasti vähentyneet asianmukaisesti todetun vaman, sairauden tai vajavuuden takia. Seurantajakson pidentäminen kuuteen kuukauteen paransi työllistymistuloksia hieman mutta selvästi vähemmän kuin kaikilla toimenpiteiden päättäneillä.

**Taulukko 14.** Aktiivitoimenpiteiltä avoimille työmarkkinoille sijoittuneet vajaakuntoiset kolme ja kuusi kuukautta toimenpiteen päättymisen jälkeen v. 2011

	3 kk:n kuluttua			6 kk:n kuluttua		
	Avoimilla			Avoimilla		
	Päättäneet	työmarkkinoilla	%	Päättäneet	työmarkkinoilla	%
<b>40, 41 Työllistämistuki valtiolle, työllist. ELY-virast.</b>	<b>296</b>	<b>73</b>	<b>24,7</b>	<b>222</b>	<b>51</b>	<b>23,0</b>
50 Palkkatuki työllistämismäärärahalla, kunta	1 393	258	18,5	1 081	188	17,4
60 Palkkatuki työllistämismäärärahalla, yksityinen	1 772	417	23,5	1 286	310	24,1
53 Palkkatuki työmarkkinatuella, kunta (500)	1 118	163	14,6	845	110	13,0
54 Palkkatuki työmarkkinatuella, kunta (130)	86	14	16,3	64	9	14,1
69 Palkkatuki työmarkkinatuella, yksityinen (500)	2 467	382	15,5	1 833	274	14,9
80 Palkkatuki työmarkkinatuella, yksityinen (130)	93	22	23,7	62	21	33,9
Palkkatuki nuorille (57, 81)	29	9	31,0	16	5	31,3
<b>Palkkatuki yhteensä</b>	<b>6 958</b>	<b>1 265</b>	<b>18,2</b>	<b>5 187</b>	<b>917</b>	<b>17,7</b>
51 Oppisopimus kunnalle (pt)	89	57	64,0	71	46	64,8
68 Oppisopimus yksityiselle työnantajalle (pt)	134	59	44,0	97	42	43,3
Oppisopimus työmarkkinatuella (kunnalle/yksityiselle)	45	21	46,7	35	13	37,1
<b>Oppisopimus yhteensä</b>	<b>268</b>	<b>137</b>	<b>51,1</b>	<b>203</b>	<b>101</b>	<b>49,8</b>
61 Starttiraha ei-työttömälle	57	40	70,2	40	29	72,5
62 Starttiraha työllistämismäärärahalla	143	108	75,5	106	76	71,7
65 Starttiraha työmarkkinatuella	64	40	62,5	46	24	52,2
<b>Starttiraha yhteensä</b>	<b>264</b>	<b>188</b>	<b>71,2</b>	<b>192</b>	<b>129</b>	<b>67,2</b>
<b>73 Sijoitus osa-aikalisällä</b>	<b>147</b>	<b>67</b>	<b>45,6</b>	<b>113</b>	<b>58</b>	<b>51,3</b>
<b>TUKITYÖLLISTÄMINEN YHTEENSÄ</b>	<b>7 933</b>	<b>1 730</b>	<b>21,8</b>	<b>5 917</b>	<b>1 256</b>	<b>21,2</b>
<b>AMMATILLINEN TYÖVOIMAKOULUTUS</b>	<b>2 661</b>	<b>830</b>	<b>31,2</b>	<b>2 207</b>	<b>738</b>	<b>33,4</b>
<b>YHTEENSÄ</b>	<b>10 594</b>	<b>2 560</b>	<b>24,2</b>	<b>8 124</b>	<b>1 994</b>	<b>24,5</b>
<b>VALMENTAVA TYÖVOIMAKOULUTUS</b>	<b>2 899</b>	<b>325</b>	<b>11,2</b>	<b>2 506</b>	<b>333</b>	<b>13,3</b>
70 Työharjoittelu työmarkkinatuella	342	31	9,1	250	23	9,2
71 Työelämävalmennus työttömyysetuudella	4 253	466	11,0	3 305	417	12,6
<b>TYÖHARJOITTELU/TYÖELÄMÄVALMENNUS YHT.</b>	<b>4 595</b>	<b>497</b>	<b>10,8</b>	<b>3 555</b>	<b>440</b>	<b>12,4</b>
<b>YHTEENSÄ</b>	<b>7 494</b>	<b>822</b>	<b>11,0</b>	<b>6 061</b>	<b>773</b>	<b>12,8</b>
<b>KAIKKI TOIMENPITEET YHTEENSÄ</b>	<b>18 088</b>	<b>3 382</b>	<b>18,7</b>	<b>14 185</b>	<b>2 767</b>	<b>19,5</b>

Taulukosta 15 käy ilmi, että vajaakuntoisissa on kaikkia toimenpiteiden päättäneitä enemmän pelkän perusasteen koulutuksen saaneita. Kaikista toimenpiteen päättäneistä vajaakuntoisista oli pelkästään peruskoulun käyneitä 29 %. Valmentavaan työvoimakoulutukseen, työharjoitteluun/työelämävalmennukseen osallistuneista vastaava osuus oli vajaakuntoisilla 34 %.(Vrt. kuviot 3 ja 4.)

Tukityöllistäminen oli selvästi eniten käytetty aktiivitoimenpide vajaakuntoisille heidän koulustaustastaan riippumatta. Koulutuksen mukaiset erot suhteessa ei-vajaakuntoisiin olivat tukityöllistämisen jälkeisessä työllistymisessä selvät (7 %-yksikköä), mutta pienemmät kuin ammatillisen

työvoimakoulutuksen jälkeen (10 %-yksikköä). Myös työelämävalmennus työttömyysetuudella oli vain peruskoulun käyneillä työllistymisvaikutuksiltaan selvästi heikompaa (ero 6 %-yksikköä). Työharjoittelun jälkeinen työllistyminen jäi vähäiseksi kummallakin tarkastellulla koulutustasolla. Vajaakuntoiset työllistyivät jokaisen eri toimenpiteen jälkeen kaikkia toimenpiteille osallistuneita huomattavasti huonommin koulutustaustasta riippumatta. Vajaakuntoisten työllistyminen kuitenkin parani edellisestä vuodesta lähes samaan tahtiin kuin muillakin toimenpiteille osallistuneilla lukuun ottamatta tukityöllistämistä, jossa vajaakuntoisten työllistymisen kasvu oli jonkin verran hitaampaa. (Ks. **kuviot 3 ja 4.**)

**Taulukko 15.** Vajaakuntoisten sijoittuminen avoimille työmarkkinoille koulutuksen mukaan v. 2011

	Päätäneet yhteensä			Avoimilla työmarkkinoilla,%		
	Perusasteen jälkeinen tutkinto	Ei perusasteen jälkeistä tutkintoa tai ei tietoa	Yhteensä	Perusasteen jälkeinen tutkinto	Ei perusasteen jälkeistä tutkintoa tai ei tietoa	Yhteensä
Tukityöllistäminen	5 777	2 156	7 933	23,7	16,7	21,8
Ammatillinen työvoimakoulutus	2 076	585	2 661	33,4	23,4	31,2
Valmentava työvoimakoulutus	1 970	929	2 899	12,9	7,5	11,2
Työharjoittelu työmarkkinatuella	65	277	342	9,2	9,0	9,1
Työelämävalmennus työttömyysetuudella	2 889	1 364	4 253	12,9	6,9	11,0
<b>Toimenpiteet yhteensä</b>	<b>12 777</b>	<b>5 311</b>	<b>18 088</b>	<b>21,1</b>	<b>12,9</b>	<b>18,7</b>

Toimenpiteisiin osallistuneet vajaakuntoiset ovat jossakin määrin vanhempia kuin kaikki toimenpiteisiin osallistuneet. Vajaakuntoisista 15–24-vuotiaita vuonna 2011 oli 7 prosenttia, kaikista toimenpiteisiin osallistuneista osuus oli 24 %. Edellisestä vuodesta vajaakuntoisten nuorten toimiin osallistuneiden määrä oli pudonnut 28 %:lla. Muissa ikäryhmissä lasku oli huomattavasti vähäisempää, 25–54-vuotiailla 10 % ja 55–64-vuotiailla kaksi prosenttia. Vajaakuntoisista osallistujista oli 74 % 25–54-vuotiaita (kaikista 65 %) ja 55 vuotta täyttäneitä 19 % (kaikista 10 %). (**Taulukko 16.**)

Jokaisen yksittäisen toimenpiteen jälkeen nuoret vajaakuntoiset työllistyivät paremmin kuin keskiin ikäryhmiin (25–54-vuotiaisiin) kuuluvat. Kuitenkin keskisissä ikäryhmissä, joissa vajaakuntoisia on eniten, työllistyminen on kuitenkin eri ikäryhmistä parasta. Tämä johtuu siitä, että he osallistuivat nuoria useammin ammatilliseen työvoimakoulutukseen ja tukityöllistämiseen. Näiden toimenpiteiden jälkeen työllistyminen on suurinta.

Myös ikääntyneitä (55+ v.) on vajaakuntoisten parissa jonkin verran enemmän kuin aktiivitoimiin osallistuneiden joukossa. Vanhimmissa ikäryhmissä vajaakuntoisten työllistyminen jokaisen eri toimenpiteen jälkeen on puolestaan heikointa. Eri ikäisten vajaakuntoisten välillä ei ole kuitenkaan kovinkaan suuria eroja työllistymisessä. Erot ovat selvästi vähäisempiä kuin kaikkien toimenpiteille osallistuneiden parissa. Kuitenkin varsinkin tukityöllistämässä ikääntyneet (55+ v.) työllistyvät selvästi muita huonommin.

Vajaakuntoiset sijoittuvat huomattavasti vähemmän (10 %-yksikköä) kuin kaikki toimenpiteisiin osallistuneet työhön avoimille työmarkkinoille. Myös muiden työmarkkinatilojen erot ovat huomattavat. Vajaakuntoisia on työttömänä 14 %-yksikköä enemmän kuin kaikkien toimenpiteisiin osallistuneiden parissa. Muiden työmarkkinatilojen erot ovat pienet. Niinpä vajaakuntoisia oli toimenpiteiden jälkeen kaikkia toimenpiteisiin osallistuneita työttömiä vähemmän ”Muuten työmarkkinoiden ulkopuolella” mutta ero oli hyvin vähäinen.

Eri ikäryhmien väliset erot työllistymisessä avoimille työmarkkinoille olivat vajaakuntoisten keskuudessa pienemmät kuin kaikkien toimenpiteiden päättäneiden parissa. Tämä johtui lähinnä siitä, että ikääntyneiden (55–64-vuotiaiden) vajaakuntoisten työllistyminen ei laskenut niin paljon kuin muissa ikäryhmissä kaikkiin työttömiin verrattuna. Myös eri ikäryhmissä avoimille työmarkkinoille työllistymisen vähäisyyteen liittyi työttömyyden kasvu sillä muiden työmarkkinatilojen muutokset olivat vähäiset. Suurimmat erot suhteessa kaikkiin toimenpiteiden päättäneisiin työllistymisessä avoimille työmarkkinoille liittyivät kaikissa ikäryhmissä yleensä tukityöllistämiseen.

**(Taulukko 16; vrt. liitetaulukko 3.)**

**Taulukko 16.** Vajaakuntoisten sijoittumisjakauma (3 kk) toimenpiteen mukaan ikäryhmittäin v. 2011.

	Avoimilla työmarkkinoilla	Sijoitettu toimenpitein	Työvoima- koulutuksessa	Työttömänä syksyllä 2011	Opiskelemissa syksyllä 2011	Muu	Yhteensä	Päättäneet yhteensä
<b>15 - 24</b>								
Tukityöllistäminen	29,9	15,1	2,4	33,3	7,2	12,0	100,0	291
Ammatillinen työvoimakoulutus	32,2	7,6	5,9	39,8	7,6	6,8	100,0	118
Valmentava työvoimakoulutus	11,6	12,0	5,2	47,2	10,7	13,3	100,0	233
Työharjoittelu työmarkkinatuella	10,1	13,3	3,5	32,2	16,4	24,5	100,0	286
Työelämävalmennus työttömyysetuudella	12,6	18,3	5,2	43,4	8,5	12,0	100,0	366
<b>Toimenpiteet yhteensä</b>	<b>17,5</b>	<b>14,4</b>	<b>4,3</b>	<b>39,0</b>	<b>10,3</b>	<b>14,5</b>	<b>100,0</b>	<b>1 294</b>
<b>25 - 54</b>								
Tukityöllistäminen	23,7	12,4	1,6	47,5	2,6	12,2	100,0	5 432
Ammatillinen työvoimakoulutus	31,6	6,7	4,4	41,8	7,3	8,2	100,0	2 304
Valmentava työvoimakoulutus	11,4	8,2	6,3	57,8	3,1	13,1	100,0	2 291
Työharjoittelu työmarkkinatuella	3,6	14,5	0,0	54,5	1,8	25,5	100,0	55
Työelämävalmennus työttömyysetuudella	11,5	19,7	3,1	48,5	3,3	14,0	100,0	3 339
<b>Toimenpiteet yhteensä</b>	<b>19,9</b>	<b>12,5</b>	<b>3,2</b>	<b>48,5</b>	<b>3,7</b>	<b>12,2</b>	<b>100,0</b>	<b>13 421</b>
<b>55 +</b>								
Tukityöllistäminen	16,0	10,0	0,4	60,0	1,4	12,3	100,0	2 210
Ammatillinen työvoimakoulutus	26,4	8,8	4,2	45,2	4,6	10,9	100,0	239
Valmentava työvoimakoulutus	9,6	10,4	5,1	61,3	1,9	11,7	100,0	375
Työharjoittelu työmarkkinatuella	0,0	0,0	0,0	0,0	0,0	100,0	100,0	1
Työelämävalmennus työttömyysetuudella	6,8	20,8	0,7	55,8	0,9	15,0	100,0	548
<b>Toimenpiteet yhteensä</b>	<b>14,5</b>	<b>11,7</b>	<b>1,2</b>	<b>58,4</b>	<b>1,6</b>	<b>12,6</b>	<b>100,0</b>	<b>3 373</b>
<b>Ikäluokat yhteensä</b>								
Tukityöllistäminen	21,8	11,8	1,3	50,5	2,4	12,2	100,0	7 933
Ammatillinen työvoimakoulutus	31,2	6,9	4,5	42,0	7,1	8,3	100,0	2 661
Valmentava työvoimakoulutus	11,2	8,8	6,0	57,4	3,6	13,0	100,0	2 899
Työharjoittelu työmarkkinatuella	9,1	13,5	2,9	35,7	14,0	24,9	100,0	342
Työelämävalmennus työttömyysetuudella	11,0	19,8	3,0	49,0	3,4	13,9	100,0	4 253
<b>Toimenpiteet yhteensä</b>	<b>18,7</b>	<b>12,5</b>	<b>2,9</b>	<b>49,7</b>	<b>3,8</b>	<b>12,4</b>	<b>100,0</b>	<b>18 088</b>

## 7. Pitkäaikaistyöttömät

Pitkäaikaistyöttömien osallistuminen työvoimapolitiikan aktiivitoimiin on selvästi vähäisempää kuin muilla toimenpiteiden päättäneillä. Vuonna 2011 pitkäaikaistyöttömien aktivointiaste oli 11 prosenttia kun se alle vuoden työttömänä olleilla oli 35 prosenttia. Pitkäaikaistyöttömien vähäiseen osallistumiseen liittyy se, että heidän sijoittumisensa toimenpiteiltä on heikkoa. Työnvälitystilastosta voidaan seurata, moniko toimenpiteen suorittanut pitkäaikaistyötön on palannut takaisin työttömyyteen tai aloittanut uudelleen jonkin työvoimapolitiittisen toimenpiteen. Tulos on melko synkkä sillä työttömäksi jääneiden osuus on korkea.

Pitkäaikaistyöttömien tilanne on kuitenkin valoisampi, kun työttömyyden ohella otetaan huomioon muutkin työmarkkinatilat kuten työllisyysrekisteriin perustuvassa **taulukossa 17**. Pitkäaikaistyöttömien palaaminen työttömyyteen on tosin hyvin yleistä. Vaikka heidän sijoittumisensa myös avoimille työmarkkinoille on selvästi vähäisempää kuin lyhyemmän aikaa työttömänä olleilla, on ero vähäisempi (10 %-yksikköä) kuin työttömäksi joutumisen osalta (23 %-yksikköä).

**Taulukko 17.** Pitkäaikaistyöttömien sijoittumisjakauma toimenpiteen mukaan v. 2011

	Avoimilla työmarkkinoilla	Sijoitettu toimenpitein	Työvoima- koulutuksessa	Työttömänä	Opiskelemissa syksyllä 2011	Muut	Yhteensä	Päättäneet yhteensä
<b>Pitkäaikaistyötön</b>								
Tukityöllistäminen	19,9	9,4	1,4	59,4	0,9	9,0	100,0	2 749
Ammatillinen työvoimakoulutus	32,5	7,2	3,3	48,5	4,2	4,3	100,0	2 871
Valmentava työvoimakoulutus	12,4	9,1	5,0	64,2	1,8	7,4	100,0	2 913
Työharjoittelu työmarkkinatuella	10,9	8,7	4,3	54,3	4,3	17,4	100,0	46
Työelämävalmennus työttömyysetuudella	9,5	20,6	2,5	56,5	1,8	9,1	100,0	2 172
<b>Toimenpiteet yhteensä</b>	<b>19,1</b>	<b>11,0</b>	<b>3,1</b>	<b>57,2</b>	<b>2,2</b>	<b>7,4</b>	<b>100,0</b>	<b>10 751</b>
<b>Ei pitkäaikaistyötön</b>								
Tukityöllistäminen	40,8	6,8	1,2	35,2	3,9	12,1	100,0	45 585
Ammatillinen työvoimakoulutus	39,5	5,0	4,8	28,0	6,5	16,2	100,0	38 118
Valmentava työvoimakoulutus	16,1	9,1	13,9	40,3	4,2	16,4	100,0	30 953
Työharjoittelu työmarkkinatuella	16,4	13,7	3,0	23,2	21,3	22,4	100,0	14 030
Työelämävalmennus työttömyysetuudella	19,6	17,6	5,1	39,8	4,7	13,2	100,0	31 433
<b>Toimenpiteet yhteensä</b>	<b>29,4</b>	<b>9,5</b>	<b>5,4</b>	<b>34,3</b>	<b>6,3</b>	<b>15,0</b>	<b>100,0</b>	<b>160 119</b>
<b>Yhteensä</b>								
Tukityöllistäminen	39,6	7,0	1,2	36,6	3,7	11,9	100,0	48 334
Ammatillinen työvoimakoulutus	39,0	5,1	4,7	29,4	6,4	15,4	100,0	40 989
Valmentava työvoimakoulutus	15,8	9,1	13,1	42,4	4,0	15,6	100,0	33 866
Työharjoittelu työmarkkinatuella	16,3	13,6	3,1	23,3	21,2	22,4	100,0	14 076
Työelämävalmennus työttömyysetuudella	19,0	17,8	5,0	40,8	4,5	12,9	100,0	33 605
<b>Toimenpiteet yhteensä</b>	<b>28,8</b>	<b>9,6</b>	<b>5,3</b>	<b>35,8</b>	<b>6,0</b>	<b>14,6</b>	<b>100,0</b>	<b>170 870</b>

Pitkäaikaistyöttömien ja lyhyemmän aikaa työttömänä olleiden välillä ei ole mainittavia eroja sen suhteen, missä määrin he ovat toimenpiteen päätettyään sijoittuneet uudelleen työvoimapolitiittisille toimenpiteille. Alle vuoden työttömänä olleet kuitenkin ryhtyivät opiskelemaan selvästi pitkäaikaisyöttömiä useammin (ero 4 %-yksikköä) ja - yllättävää kyllä - siirtyivät selvästi useammin työvoiman ulkopuolelle kuin pitkäaikaistyöttömät (erotus 8 %-yksikköä).

Kaikkia toimenpiteitä koskevat sijoittumistiedot koskevat pääpiirteissään myös yksittäisiä toimenpiteitä. **Liitetaulukossa 9** on esitetty alle ja yli vuoden työttömänä olleiden sijoittuminen avoimille työmarkkinoille eri toimenpiteiden jälkeen. Selvimmin pitkäaikaistyöttömille suunnatuista toimenpiteistä erottautuu myönteisesti ammatillinen työvoimakoulutus. Amatillisesta työvoimakoulutuksesta sijoituttiin 13 %-yksikköä paremmin kuin tukityöllistämisestä. Alle vuoden työttömänä olleet puolestaan sijoittuivat parhaiten avoimille työmarkkinoille tukityöllistämisen jälkeen.

Työllistymisen erot yli ja alle vuoden työttömänä olleiden välillä ovat suurimmillaan tukityöllistämisen jälkeen; ero on peräti 21 %-yksikköä. Eron suuruus johtuu toisaalta siitä, että usean yksittäisen tukityöllistämistoimenpiteen jälkeenkin erot ovat suuria (esim. työllistämistuessa valtiolle, työllistämässä ELY-virastoon ero on 16 %-yksikköä). Toisaalta eron suuruus johtuu siitä, että pitkäaikaistyöttömät ovat osallistuneet lyhyemmän aikaa työttömänä olleita useammin palkkatukitoimenpiteisiin. Niiden jälkeen työllistyminen on vähäisempää kuin oppisopimuksen tai starttirahan jäl-



keen, joita lyhyemmän aikaa työttömänä olleet ovat useammin käyttäneet. Myös palkkatukitoimenpiteiden sisällä pitkäaikaistyöttömät ovat osallistuneet korostuneesti toimenpiteisiin, joiden jälkeen työllistyminen on vähäisintä (esim. palkkatuki työmarkkinatuella).

Työvoimapolitiittisiin toimenpiteisiin osallistuneista oli ikääntyneitä (55–64-vuotiaita) joka kymmenes mutta pitkäaikaistyöttömistä osallistuneista joka viides. Tämä heijastaa sitä, että työttömistä työnhakijoista oli ikääntyneitä n. neljännes mutta pitkäaikaistyöttömistä heitä oli n. puolet (Työnvälitystilasto 2011). Myös kaikkien nuorten (15–24-vuotiaiden) työttömien työnhakijoiden osallistuminen eroaa jyrkästi pitkäaikaistyöttömien nuorten osallistumisesta (25 % ja 4 %). Tämä ero puolestaan heijastaa sitä, että pitkäaikaistyöttömyys on nuorten parissa vähäistä. Nuorten osuus työttömistä työnhakijoista oli 12 % mutta pitkäaikaistyöttömistä 1 % (Työnvälitystilasto 2011). Pitkäaikaistyöttömille suunnatut toimenpiteet kohdistuivatkin yli kolmessa neljäsosassa 25–54-vuotiaisiin. (Ks. **taulukko 18.**)

Ikäryhmien erot ovat pitkäaikaistyöttömien parissa selvät työllistymisessä toimenpiteiden jälkeen. Kun nuorista (15–24-vuotiaista) ja keski-ikäisistä (25–54-vuotiaista) pitkäaikaistyöttömistä työllistyi 22 ja 21 prosenttia, oli ikääntyneiden työllistyneiden osuus 13 %. Nämä erot kuitenkin heijastavat pääpiirteissään ikäryhmien työllistymisen eroja kaikkien työttömien parissa. Nuorten kohdalla pitkäaikaistyöttömyys ei kuitenkaan vähennä toimenpiteisiin osallistuneiden työllistymismahdollisuuksia niin paljon kuin vanhemmilla. Pitkäaikaistyöttömistä työllistyivätkin parhaiten nuoret toisin kuin kaikkien työttömien parissa. Heistä parhaiten työllistyivät 25–54-vuotiaat.

Nuorten parempi työllistyminen johtuu siitä, että he työllistyvät jokaisen toimenpiteen jälkeen paremmin kuin vanhemmat pitkäaikaistyöttömät. Nuoret pitkäaikaistyöttömät sijoittuivat kuitenkin lyhyemmän aikaa työttömänä olleita nuoria heikommin jokaisen toimenpiteen jälkeen. Se, ettei ero avoimille työmarkkinoille työllistymisessä (6 %-yksikköä) ollut suurempi verrattuna kaikkiin nuoriin, johtui osittain siitä, että pitkäaikaistyöttömät nuoret sijoittuivat lyhytaikaistyöttömiä useammin valmentavaan työvoimakoulutukseen (vs. työharjoitteluun/työelämävalmennukseen) ja ammatilliseen työvoimakoulutukseen (vs. tukityöllistämiseen). Pitkäaikaistyöttömät nuoret työllistyivät juuri niistä suhteellisen hyvin.

25–54-vuotiaiden pitkäaikaistyöttömien työllistymistä avoimille työmarkkinoille (21 %) heikensi se, että he osallistuivat jossakin määrin lyhytaikaistyöttömiä vähemmän tukityöllistämiseen ja enemmän valmentavaan työvoimakoulutukseen, josta työllistyminen on heikompaa. Tukityöllistämisen jälkeinen työllistyminen avoimille työmarkkinoille oli – aivan kuten nuorilla ja ikääntyneillä pitkäaikaistyöttömillä – selvästi heikompaa kuin ammatillisen työvoimakoulutuksen jälkeen.

Ikääntyneiden pitkäaikaistyöttömien sijoittuminen avoimille työmarkkinoille jäi vähäiseksi, 13 prosenttiin, mikä on 7 %-yksikköä alhaisempi osuus kuin kaikilla työttömillä ikääntyneillä. Ainoastaan ammatillisen työvoimakoulutuksen jälkeinen työllistyminen ylitti 20 prosenttia.

**Taulukko 18.** Pitkäaikaistyöttömien sijoittuminen 3 kk toimenpiteiden jälkeen ikäryhmittäin vuonna 2011.

	Avoimilla työmarkkinoill	Sijoitettu toimenpitein	Työvoima- koulutuksessa	Työttömänä	Opiskelemassa svksyllä 2011	Muu	Yhteensä	Päättäneet yhteensä
<b>15-24</b>								
Tukityöllistäminen	25,9	0,0	1,7	58,6	5,2	8,6	100,0	58
Ammatillinen työvoimakoulutus	36,8	11,8	2,9	39,7	2,9	5,9	100,0	68
Valmentava työvoimakoulutus	18,7	11,5	5,0	51,8	2,2	10,8	100,0	139
Työharjoittelu työmarkkinatuella	9,1	6,1	6,1	51,5	6,1	21,2	100,0	33
Työelämävalmennus työttömyysetuudella	17,6	18,6	1,0	47,1	7,8	7,8	100,0	102
<b>Toimenpiteet yhteensä</b>	<b>21,8</b>	<b>11,3</b>	<b>3,3</b>	<b>49,5</b>	<b>4,5</b>	<b>9,8</b>	<b>100,0</b>	<b>400</b>
<b>25-54</b>								
Tukityöllistäminen	23,4	10,0	2,0	54,7	1,2	8,7	100,0	1 763
Ammatillinen työvoimakoulutus	33,7	7,3	3,3	47,5	4,5	3,6	100,0	2 442
Valmentava työvoimakoulutus	12,7	8,9	5,5	63,4	2,1	7,3	100,0	2 300
Työharjoittelu työmarkkinatuella	15,4	15,4	0,0	61,5	0,0	7,7	100,0	13
Työelämävalmennus työttömyysetuudella	9,9	21,2	2,9	56,0	1,8	8,3	100,0	1 744
<b>Toimenpiteet yhteensä</b>	<b>20,6</b>	<b>11,3</b>	<b>3,5</b>	<b>55,3</b>	<b>2,6</b>	<b>6,7</b>	<b>100,0</b>	<b>8 262</b>
<b>55+</b>								
Tukityöllistäminen	12,7	8,9	0,2	68,5	0,0	9,6	100,0	928
Ammatillinen työvoimakoulutus	23,5	5,8	3,3	56,5	1,9	8,9	100,0	361
Valmentava työvoimakoulutus	9,3	9,5	2,7	71,5	0,2	6,8	100,0	474
Työharjoittelu työmarkkinatuella	0,0	0,0	0,0	0,0	0,0	0,0	100,0	0
Työelämävalmennus työttömyysetuudella	4,9	18,1	0,9	62,3	0,0	13,8	100,0	326
<b>Toimenpiteet yhteensä</b>	<b>12,6</b>	<b>10,0</b>	<b>1,4</b>	<b>66,2</b>	<b>0,4</b>	<b>9,5</b>	<b>100,0</b>	<b>2 089</b>
<b>Ikäluokat yhteensä</b>								
Tukityöllistäminen	19,9	9,4	1,4	59,4	0,9	9,0	100,0	2 749
Ammatillinen työvoimakoulutus	32,5	7,2	3,3	48,5	4,2	4,3	100,0	2 871
Valmentava työvoimakoulutus	12,4	9,1	5,0	64,2	1,8	7,4	100,0	2 913
Työharjoittelu työmarkkinatuella	10,9	8,7	4,3	54,3	4,3	17,4	100,0	46
Työelämävalmennus työttömyysetuudella	9,5	20,6	2,5	56,5	1,8	9,1	100,0	2 172
<b>Toimenpiteet yhteensä</b>	<b>19,1</b>	<b>11,0</b>	<b>3,1</b>	<b>57,2</b>	<b>2,2</b>	<b>7,4</b>	<b>100,0</b>	<b>10 751</b>

## 8. ESR-rahoitteiset aktiivitoimenpiteet

ESR täydentää työvoimapolitiikan kansallista rahoitusta ja antaa virikkeitä työvoimapolitiikan kehittämiseen. ESR:n rahoittamiin aktiivitoimiin osallistuneiden osuus oli vuonna 2011 melko vaatimaton, 4,6 prosenttia kaikista aktiivitoimiin osallistuneista. ESR-hankkeisiin osallistuneiden määrä laski edellisestä vuodesta 13 prosentilla, kun taas ei-ESR-rahoitteisiin toimiin osallistuneiden määrä kasvoi kuudella prosentilla. ESR ei ole tukenut lainkaan työmarkkinatuen työharjoittelua/työelämävalmennusta työttömyysetuudella. Sen rahoittamiin muihin aktiivitoimiin osallistuneiden osuus onkin vastaavasti suurempi; tukityöllistettyjen osuus oli 27 prosenttia, ammatillisen työvoimakoulutuksen 34 ja valmentavan työvoimakoulutuksen 39 prosenttia.

**Taulukko 19.** Aktiivitoimenpiteet päättäneet ja heidän sijoittumisjakumansa ESR-rahoituksen mukaan v. 2011.

	Yhteensä	Tukityöllistäminen	Ammatillinen työvoimakoulutus	Valmentava työvoimakoulutus	Työharjoittelu/työelämävalmennus
<b><i>On ESR-rahoitteinen</i></b>					
Avoimilla työmarkkinoilla	2 290	838	877	575	0
Sijoitettu toimenpitein	672	159	186	327	0
Työvoimakoulutuksessa	417	36	73	308	0
Työttömänä	2 713	809	638	1 266	0
Varusmies/eläkkeellä	56	17	11	28	0
Opiskelemissa syksyllä 2011	439	65	170	204	0
Muu	1 343	198	735	410	0
<b>Yhteensä</b>	<b>7 930</b>	<b>2 122</b>	<b>2 690</b>	<b>3 118</b>	<b>0</b>
<b><i>Ei ole ESR-rahoitteinen</i></b>					
Avoimilla työmarkkinoilla	46 839	18 293	15 106	4 766	8 674
Sijoitettu toimenpitein	15 774	3 203	1 917	2 756	7 898
Työvoimakoulutuksessa	8 620	547	1 850	4 127	2 096
Työttömänä	58 408	16 892	11 420	13 090	17 006
Varusmies/eläkkeellä	1 485	462	74	121	828
Opiskelemissa syksyllä 2011	9 829	1 738	2 433	1 147	4 511
Muu	21 985	5 077	5 499	4 741	6 668
<b>Yhteensä</b>	<b>162 940</b>	<b>46 212</b>	<b>38 299</b>	<b>30 748</b>	<b>47 681</b>
<b>% -jakauma</b>					
<b><i>On ESR-rahoitteinen</i></b>					
Avoimilla työmarkkinoilla	28,9	39,5	32,6	18,4	0,0
Sijoitettu toimenpitein	8,5	7,5	6,9	10,5	0,0
Työvoimakoulutuksessa	5,3	1,7	2,7	9,9	0,0
Työttömänä	34,2	38,1	23,7	40,6	0,0
Varusmies/eläkkeellä	0,7	0,8	0,4	0,9	0,0
Opiskelemissa syksyllä 2011	5,5	3,1	6,3	6,5	0,0
Muu	16,9	9,3	27,3	13,1	0,0
<b>Yhteensä</b>	<b>100,0</b>	<b>100,0</b>	<b>100,0</b>	<b>100,0</b>	<b>0,0</b>
<b><i>Ei ole ESR-rahoitteinen</i></b>					
Avoimilla työmarkkinoilla	28,7	39,6	39,4	15,5	18,2
Sijoitettu toimenpitein	9,7	6,9	5,0	9,0	16,6
Työvoimakoulutuksessa	5,3	1,2	4,8	13,4	4,4
Työttömänä	35,8	36,6	29,8	42,6	35,7
Varusmies/eläkkeellä	0,9	1,0	0,2	0,4	1,7
Opiskelemissa syksyllä 2011	6,0	3,8	6,4	3,7	9,5
Muu	13,5	11,0	14,4	15,4	14,0
<b>Yhteensä</b>	<b>100,0</b>	<b>100,0</b>	<b>100,0</b>	<b>100,0</b>	<b>100,0</b>

Kaikkien ESR-rahoitteisten aktiivitoimenpiteiden ja kansallisesti rahoitettujen toimien välillä ei ollut mainittavia eroja. Myöskään yksittäisten toimenpiteiden kohdalla erot eivät vuonna 2011 olleet suuria. ESR-rahoitteisesta ammatillisesta työvoimakoulutuksesta sijoituttiin selvästi harvemmin avoimille työmarkkinoille (7 %-yksikköä) ja työttömyyteen (6 %-yksikköä) sekä useammin työmarkkinoiden ulkopuolelle (13 %-yksikköä) kuin muusta ammatillisesta työvoimakoulutuksesta. Vuotta aikaisemmin tukityöllistäminen oli ollut työllistävää ESR-rahoitteisena, nyt eroja ei ollut kansallisiin hankkeisiin. Palkkatuen sisällä oli kuitenkin tapahtunut muutoksia: palkkatuki työllisti entistä huonommin ja sinänsä määrältään vähäinen oppisopimus entistä selvästi paremmin. (Ks. liitetaulukko 10.)

Aikaisemmin on eritelty maahanmuuttajien ja vajaakuntoisten sijoittumista eri toimenpiteiltä. Seuraavassa osallistuminen toimenpiteisiin on jaettu sen mukaan, ovatko ne saaneet ESR-rahoitusta vai eivät (ks. **liitetaulukot 11 ja 12**).

ESR-rahoitteisten ja rahoitusta saamattomien toimenpiteiden jälkeisessä maahanmuuttajien sijoittumisessa ei ollut kovin suuria eroja. ESR-toimenpiteiden jälkeen työllistettiin paremmin ja oltiin harvemmin työttöminä kuin ESR-rahoitusta saamattomissa toimenpiteissä. Suurimmat muutokset koskivat työmarkkinoiden ulkopuolella oloa, missä oltiin ESR-rahoitetun tukityöllistämisen jälkeen harvemmin (6 %-yksikköä) ja ammatillisen työvoimakoulutuksen jälkeen useammin (9 %-yksikköä) kuin tukea saamattomissa toimenpiteissä.

Vajaakuntoisilla ESR-toimien jälkeinen työllistyminen oli puolestaan jonkin verran heikompi kuin ESR-rahoitusta saamattomissa hankkeissa. ESR-rahoitteisen ammatillisen työvoimakoulutuksen jälkeen sijoitettiin avoimille työmarkkinoille heikommin (8 %-yksikköä) kuin rahoitusta saamattomissa hankkeissa. Tosin myös työttömäksi joutuneita oli vähemmän (8 %-yksikköä). Tämä selittyy ennen muuta sillä, että työvoimapolitiisiin jatkotoimenpiteisiin oli ESR-hankkeiden jälkeen sijoitunut selvästi useampi. Muissa toimenpiteissä erot olivat pienempiä.

Pitkäaikaistyöttömille suunnattujen toimenpiteiden jälkeinen työllistyminen ei mainittavammin eronnut olivatpa ne rahoitettu ESR:sta tai kansallisesti. Pitkäaikaistyöttömien osallistuminen toimenpiteisiin oli molemmissa rahoitusmuodoissa samaa luokkaa. Pitkäaikaistyöttömät sijoituivat avoimille työmarkkinoille ESR-hankkeista hieman (2 %-yksikköä) heikommin, mikä johtui tukityöllistämisen ja ammatillisen työvoimakoulutuksen pienemmästä osuudesta ESR-hankkeissa. (**Liitetaulukko 13.**)

## Liitteet

**Liitetaulukko 1.** Aktiivitoimenpiteiltä avoimille työmarkkinoille sijoittuneet 3 ja 6 kuukautta toimenpiteen päättymisen jälkeen v. 2011

	3 kk:n kuluttua			6 kk:n kuluttua			Muutos %-yks.
	Avoimilla Päättäneet työmarkkinoilla %			Avoimilla Päättäneet työmarkkinoilla %			
<b>40, 41 Työllist.tuki valtiolle, työllist. ELY-virast.</b>	<b>2 130</b>	<b>701</b>	<b>32,9</b>	<b>1 639</b>	<b>586</b>	<b>35,8</b>	<b>2,9</b>
50 Palkkatuki työllistämismäärärahalta, kunta	6 867	1 777	25,9	5 300	1 512	28,5	2,6
60 Palkkatuki työllistämismäärärahalta, yksityinen	10 001	4 793	47,9	7 401	3 716	50,2	2,3
53 Palkkatuki työmarkkinatuella, kunta (500)	4 715	775	16,4	3 543	600	16,9	0,5
54 Palkkatuki työmarkkinatuella, kunta (130)	777	198	25,5	585	169	28,9	3,4
69 Palkkatuki työmarkkinatuella, yksityinen (500)	10 726	2 076	19,4	7 942	1 528	19,2	-0,2
80 Palkkatuki työmarkkinatuella, yksityinen (130)	719	325	45,2	495	245	49,5	4,3
Palkkatuki nuorille (65)	535	201	37,6	392	179	45,7	8,1
<b>Palkkatuki yhteensä</b>	<b>34 340</b>	<b>10 145</b>	<b>29,5</b>	<b>25 658</b>	<b>7 949</b>	<b>31,0</b>	<b>1,5</b>
51 Oppisopimus kunnalle (pt)	731	476	65,1	581	368	63,3	-1,8
68 Oppisopimus yksityiselle työnantajalle (pt)	2 287	1 280	56,0	1 786	999	55,9	-0,1
Oppisopimus työmarkkinatuella (kunnalle/yksityiselle)	350	179	51,1	281	144	51,2	0,1
<b>Oppisopimus yhteensä</b>	<b>3 368</b>	<b>1 935</b>	<b>57,5</b>	<b>2 648</b>	<b>1 511</b>	<b>57,1</b>	<b>-0,4</b>
61 Starttiraha ei-työttömälle	3 789	3 025	79,8	2 732	2 180	79,8	0,0
62 Starttiraha työllistämismäärärahalta	2 572	2 061	80,1	1 941	1 566	80,7	0,6
65 Starttiraha työmarkkinatuella	889	597	67,2	631	412	65,3	-1,9
<b>Starttiraha yhteensä</b>	<b>7 250</b>	<b>5 683</b>	<b>78,4</b>	<b>5 304</b>	<b>4 158</b>	<b>78,4</b>	<b>0,0</b>
<b>73 Sijoitus osa-aikaisillä</b>	<b>1 246</b>	<b>667</b>	<b>53,5</b>	<b>960</b>	<b>541</b>	<b>56,4</b>	<b>2,9</b>
<b>TUKITYÖLLISTÄMISET YHTEENSÄ</b>	<b>48 334</b>	<b>19 131</b>	<b>39,6</b>	<b>36 209</b>	<b>14 745</b>	<b>40,7</b>	<b>1,1</b>
<b>AMMATILLINEN TYÖVOIMAKOULUTUS</b>	<b>40 989</b>	<b>15 983</b>	<b>39,0</b>	<b>34 234</b>	<b>14 505</b>	<b>42,4</b>	<b>3,4</b>
<b>YHTEENSÄ</b>	<b>89 323</b>	<b>35 114</b>	<b>39,3</b>	<b>70 443</b>	<b>29 250</b>	<b>41,5</b>	<b>2,2</b>
<b>VALMENTAVA TYÖVOIMAKOULUTUS</b>	<b>33 866</b>	<b>5 341</b>	<b>15,8</b>	<b>29 085</b>	<b>5 630</b>	<b>19,4</b>	<b>3,6</b>
70 Työharjoittelu työmarkkinatuella	14 076	2 301	16,3	10 946	2 180	19,9	3,6
71 Työelämävalmennus työttömyysetuudella	33 605	6 373	19,0	25 941	5 854	22,6	3,6
<b>TYÖHARJOITTELU/TYÖELÄMÄVALMENNUS YHT.</b>	<b>47 681</b>	<b>8 674</b>	<b>18,2</b>	<b>36 887</b>	<b>8 034</b>	<b>21,8</b>	<b>3,6</b>
<b>YHTEENSÄ</b>	<b>81 547</b>	<b>14 015</b>	<b>17,2</b>	<b>65 972</b>	<b>13 664</b>	<b>20,7</b>	<b>3,5</b>
<b>KAIKKI TOIMENPITEET YHTEENSÄ</b>	<b>170 870</b>	<b>49 129</b>	<b>28,8</b>	<b>136 415</b>	<b>42 914</b>	<b>31,5</b>	<b>2,7</b>

**Liitetaulukko 2.** Toimenpiteiden kesto ja avoimille työmarkkinoille sijoittuminen 3 kuukautta toimenpiteen päättymisen jälkeen v. 2011

Toimenpide	Avoimille työmarkkinoille sijoittuneet/ toimenpiteen kesto, %					yht.
	alle 1 kk	1-3 kk	3-6 kk	6-12 kk	yli 12 kk	
40,41 Työllistämistuki valtiolle, työllist. ELY-virast.	45,5	27,9	28,6	31,6	50,0	32,9
50 Palkkatuki työllistämismäärärahalla, kunta	21,3	20,9	27,1	25,5	36,0	25,9
60 Palkkatuki työllistämismäärärahalla, yksityinen	27,1	31,1	45,0	57,3	38,2	47,9
53 Palkkatuki työmarkkinatuella, kunta (500)	14,4	9,3	14,1	17,6	23,5	16,4
54 Palkkatuki työmarkkinatuella, kunta (130)	26,9	24,5	26,9	23,4	38,9	25,5
69 Palkkatuki työmarkkinatuella, yksityinen (500)	15,3	15,3	16,8	20,1	25,0	19,4
80 Palkkatuki työmarkkinatuella, yksityinen (130)	26,9	28,0	36,3	59,2	40,5	45,2
Palkkatuki nuorille (65)	23,1	24,3	32,6	45,9	70,6	37,6
51 Oppisopimus kunnalle (pt)	50,0	38,5	54,0	74,4	63,8	65,1
68 Oppisopimus yksityiselle työnantajalle (pt)	32,7	40,9	47,7	62,8	56,1	56,0
Oppisopimus työmarkkinatuella (kunnalle/yksit.)	37,5	17,6	28,6	60,0	53,5	51,1
61 Starttiraha ei-työttömälle	50,0	52,9	79,1	80,2	82,6	79,8
62 Starttiraha työllistämismäärärahalla	41,7	65,4	75,5	81,4	84,8	80,1
65 Starttiraha työmarkkinatuella	33,3	55,6	59,5	68,7	77,3	67,2
73 Sijoitus osa-aikaisällä	20,0	42,4	48,0	61,1	14,3	53,5
Ammatillinen työvoimakoulutus	25,8	32,9	39,2	45,5	49,7	39,0
Valmentava koulutus	18,6	16,7	12,2	14,0	15,7	15,8
70 Työharjoittelu työmarkkinatuella	12,5	15,7	19,1	23,0	12,5	16,3
71 Työelämävalmennus työttömyysetuudella	19,1	17,8	20,5	18,2	26,6	19,0
<b>Yhteensä</b>	<b>20,4</b>	<b>20,0</b>	<b>26,2</b>	<b>40,8</b>	<b>44,7</b>	<b>28,8</b>
	<b>Osuus päättäneistä, %</b>					
40 Työllistämistuki valtiolle	1,5	8,4	32,5	44,5	13,1	100,0
50 Palkkatuki työllistämismäärärahalla, kunta	2,0	10,4	35,7	48,3	3,5	100,0
60 Palkkatuki työllistämismäärärahalla, yksityinen	3,4	13,2	31,1	46,7	5,7	100,0
53 Palkkatuki työmarkkinatuella, kunta (500)	2,9	11,2	29,5	41,8	14,6	100,0
54 Palkkatuki työmarkkinatuella, kunta (130)	3,3	6,8	44,5	43,0	2,3	100,0
69 Palkkatuki työmarkkinatuella, yksityinen (500)	4,4	14,2	21,2	43,0	17,2	100,0
80 Palkkatuki työmarkkinatuella, yksityinen (130)	3,6	14,9	31,0	44,6	5,8	100,0
Palkkatuki nuorille (65)	2,4	13,8	41,9	38,7	3,2	100,0
51 Oppisopimus kunnalle (pt)	0,8	1,8	6,8	24,1	66,5	100,0
68 Oppisopimus yksityiselle työnantajalle (pt)	2,3	4,8	10,5	30,0	52,4	100,0
Oppisopimus työmarkkinatuella (kunnalle/yksit.)	2,3	4,9	8,0	27,1	57,7	100,0
61 Starttiraha ei-työttömälle	0,2	0,9	22,9	69,1	6,8	100,0
62 Starttiraha työllistämismäärärahalla	0,5	1,0	20,2	71,2	7,2	100,0
65 Starttiraha työmarkkinatuella	0,7	1,0	19,5	71,4	7,4	100,0
73 Sijoitus osa-aikaisällä	1,2	12,7	33,9	51,6	0,6	100,0
Ammatillinen työvoimakoulutus	21,0	14,6	18,9	29,2	16,4	100,0
Valmentava koulutus	32,0	28,6	27,6	10,0	1,8	100,0
70 Työharjoittelu työmarkkinatuella	20,0	47,1	28,5	4,3	0,1	100,0
71 Työelämävalmennus työttömyysetuudella	15,9	43,0	32,2	8,3	0,6	100,0
<b>Yhteensä</b>	<b>16,9</b>	<b>24,4</b>	<b>26,3</b>	<b>24,5</b>	<b>8,0</b>	<b>100,0</b>

**Liitetaulukko 3. Päättäneet toimenpiteittäin ja toimenpiteiltä sijoittuminen (3 kk) v. 2011**

	Avoimilla työmarkki- noilla	Sijoitettu toimen- pitein	Työvoima- koulutuk- sessa	Työttö- mänä	Varusmies/ eläkkeellä	Opiskele- massa syksyllä 2011	Muu	Päättäneet yhteensä
<b>Työllistämistuki valtiolle, työll. ELY-virastoon</b>	<b>32,9</b>	<b>4,6</b>	<b>1,6</b>	<b>51,2</b>	<b>1,0</b>	<b>1,6</b>	<b>7,1</b>	<b>2 130</b>
Palkkatuki työllistämismäärärahalla, kunta	25,9	7,8	1,6	49,3	0,9	5,1	9,5	6 867
Palkkatuki työllistämismäärärahalla, yksityinen	47,9	5,5	1,0	27,2	3,1	2,7	12,5	10 001
Palkkatuki työmarkkinatuella, kunta (500)	16,4	13,7	1,5	57,9	0,2	1,4	9,0	4 715
Palkkatuki työmarkkinatuella, kunta (130)	25,5	11,1	2,8	49,7	0,5	4,4	6,0	777
Palkkatuki työmarkkinatuella, yksityinen (500)	19,4	10,2	1,4	56,5	0,4	1,4	10,8	10 726
Palkkatuki työmarkkinatuella, yksityinen (130)	45,2	6,1	2,5	33,1	0,3	2,8	10,0	719
Palkkatuki nuorille (65)	37,6	9,2	2,1	35,9	1,7	4,3	9,3	535
<b>Palkkatuki yhteensä</b>	<b>29,5</b>	<b>8,8</b>	<b>1,4</b>	<b>45,7</b>	<b>1,2</b>	<b>2,7</b>	<b>10,6</b>	<b>34 340</b>
Oppisopimus kunnalle (pt)	65,1	4,4	0,3	10,8	0,1	13,4	5,9	731
Oppisopimus yksityiselle työnantajalle (pt)	56,0	3,7	1,3	11,2	0,5	21,6	5,7	2 287
Oppisopimus työmarkkinatuella (kunnalle/yksityiselle)	51,1	4,9	1,1	20,6	0,0	16,9	5,4	350
<b>Oppisopimus yhteensä</b>	<b>57,5</b>	<b>4,0</b>	<b>1,0</b>	<b>12,1</b>	<b>0,4</b>	<b>19,4</b>	<b>5,7</b>	<b>3 368</b>
Starttiraha ei-työttömälle	79,8	0,2	0,1	1,0	0,1	2,9	16,0	3 789
Starttiraha työllistämismäärärahalla	80,1	0,3	0,3	3,3	0,2	1,6	14,1	2 572
Starttiraha työmarkkinatuella	67,2	0,3	0,6	5,5	0,3	3,8	22,3	889
<b>Starttiraha yhteensä</b>	<b>78,4</b>	<b>0,2</b>	<b>0,2</b>	<b>2,4</b>	<b>0,2</b>	<b>2,5</b>	<b>16,1</b>	<b>7 250</b>
<b>Sijoitus osa-aikaisillä</b>	<b>53,5</b>	<b>8,6</b>	<b>0,6</b>	<b>25,7</b>	<b>0,5</b>	<b>1,6</b>	<b>9,5</b>	<b>1 246</b>
<b>TUKITYÖLLISTÄMINEN</b>	<b>39,6</b>	<b>7,0</b>	<b>1,2</b>	<b>36,6</b>	<b>1,0</b>	<b>3,7</b>	<b>10,9</b>	<b>48 334</b>
<b>AMMATILLINEN TYÖVOIMAKOULUTUS</b>	<b>39,0</b>	<b>5,1</b>	<b>4,7</b>	<b>29,4</b>	<b>0,2</b>	<b>6,4</b>	<b>15,2</b>	<b>40 989</b>
<b>YHTEENSÄ</b>	<b>39,3</b>	<b>6,1</b>	<b>2,8</b>	<b>33,3</b>	<b>0,6</b>	<b>4,9</b>	<b>12,9</b>	<b>89 323</b>
<b>VALMENTAVA TYÖVOIMAKOULUTUS</b>	<b>15,8</b>	<b>9,1</b>	<b>13,1</b>	<b>42,4</b>	<b>0,4</b>	<b>4,0</b>	<b>15,2</b>	<b>33 866</b>
Työharjoittelu työmarkkinatuella	16,3	13,6	3,1	23,3	3,6	21,2	18,8	14 076
Työelämävalmennus työttömyysetuudella	19,0	17,8	5,0	40,8	1,0	4,5	12,0	33 605
<b>TYÖHARJOITTELU/TYÖELÄMÄVALMENNUS YHT</b>	<b>18,2</b>	<b>16,6</b>	<b>4,4</b>	<b>35,7</b>	<b>1,7</b>	<b>9,5</b>	<b>14,0</b>	<b>47 681</b>
<b>YHTEENSÄ</b>	<b>17,2</b>	<b>13,5</b>	<b>8,0</b>	<b>38,5</b>	<b>1,2</b>	<b>7,2</b>	<b>14,5</b>	<b>81 547</b>
<b>KAIKKI TOIMENPITEET YHTEENSÄ</b>	<b>28,8</b>	<b>9,6</b>	<b>5,3</b>	<b>35,8</b>	<b>0,9</b>	<b>6,0</b>	<b>13,7</b>	<b>170 870</b>





**Liitetaulukko 5.** Aktiivitoimenpiteiltä avoimille työmarkkinoille sijoittuneet 3 ja 6 kuukautta toimenpiteen päättymisen jälkeen sukupuolen mukaan v. 2011

	Miehet			Naiset		
	Päättäneet	Joista avoim. 3 kk, %	6 kk:n kuluttua %	Päättäneet	Joista avoim. 3 kk, %	6 kk:n kuluttua %
<b>40,41 Työllistämistuki valtiolle, työll. ELY-virast.</b>	<b>1 086</b>	<b>24,6</b>	<b>27,9</b>	1044	<b>41,6</b>	<b>44,2</b>
50 Palkkatuki työllistämismäärärahalla, kunta	2 694	22,3	24,8	4 173	28,2	30,8
60 Palkkatuki työllistämismäärärahalla, yksityinen	5 794	49,7	52,8	4 207	45,5	46,5
53 Palkkatuki työmarkkinatuella, kunta (500)	2 181	13,6	14,2	2 534	18,9	19,2
54 Palkkatuki työmarkkinatuella, kunta (130)	355	27,0	27,4	422	24,2	30,1
69 Palkkatuki työmarkkinatuella, yksityinen (500)	5 615	19,4	19,2	5 111	19,3	19,2
80 Palkkatuki työmarkkinatuella, yksityinen (130)	462	48,5	52,5	257	39,3	43,9
Palkkatuki nuorille (65)	308	39,9	51,3	227	34,4	38,0
<b>Palkkatuki yhteensä</b>	<b>17 409</b>	<b>30,5</b>	<b>32,4</b>	<b>16 931</b>	<b>28,5</b>	<b>29,5</b>
51 Oppisopimus kunnalle (pt)	180	56,1	51,4	551	68,1	67,3
68 Oppisopimus yksityiselle työnantajalle (pt)	1 156	56,8	56,4	1 131	55,1	55,4
Oppisopimus työmarkkinatuella (kunnalle/yksityiselle)	162	49,4	49,6	188	52,7	52,6
<b>Oppisopimus yhteensä</b>	<b>1 498</b>	<b>55,9</b>	<b>55,1</b>	<b>1 870</b>	<b>58,7</b>	<b>58,6</b>
61 Starttiraha ei-työttömälle	2 067	80,8	81,6	1 722	78,7	77,5
62 Starttiraha työllistämismäärärahalla	1 539	81,0	81,3	1 033	78,8	79,8
65 Starttiraha työmarkkinatuella	472	64,0	61,6	417	70,7	69,3
<b>Starttiraha yhteensä</b>	<b>4 078</b>	<b>78,9</b>	<b>79,3</b>	<b>3 172</b>	<b>77,7</b>	<b>77,2</b>
<b>73 Sijoitus osa-aikalisällä</b>	<b>161</b>	<b>49,1</b>	<b>63,2</b>	<b>1 085</b>	<b>54,2</b>	<b>55,4</b>
<b>TUKITYÖLLISTÄMISET YHTEENSÄ</b>	<b>24 232</b>	<b>40,1</b>	<b>41,7</b>	<b>24 102</b>	<b>39,1</b>	<b>39,7</b>
<b>AMMATILLINEN TYÖVOIMAKOULUTUS</b>	<b>25 113</b>	<b>37,2</b>	<b>41,1</b>	<b>15 876</b>	<b>41,8</b>	<b>44,4</b>
<b>YHTEENSÄ</b>	<b>49 345</b>	<b>38,6</b>	<b>41,4</b>	<b>39 978</b>	<b>40,2</b>	<b>41,7</b>
<b>VALMENTAVA KOULUTUS</b>	<b>16 967</b>	<b>17,4</b>	<b>21,1</b>	<b>16 899</b>	<b>14,2</b>	<b>17,6</b>
70 Työharjoittelu työmarkkinatuella	6 218	13,1	15,7	7 858	18,9	23,2
71 Työelämävalmennus työttömyysetuudella	14 087	17,0	19,9	19 518	20,4	24,4
<b>TYÖHARJOITTELU/TYÖELÄMÄVALMENNUS YHT.</b>	<b>20 305</b>	<b>15,8</b>	<b>18,6</b>	<b>27 376</b>	<b>20,0</b>	<b>24,0</b>
<b>YHTEENSÄ</b>	<b>37 272</b>	<b>16,5</b>	<b>19,8</b>	<b>44 275</b>	<b>17,8</b>	<b>21,4</b>
<b>KAIKKI TOIMENPITEET YHTEENSÄ</b>	<b>86 617</b>	<b>29,1</b>	<b>32,0</b>	<b>84 253</b>	<b>28,4</b>	<b>30,9</b>

**Liitetaulukko 6.** Toimenpiteiltä avoimille työmarkkinoille sijoittuneet iän ja sukupuolen mukaan v. 2011

Ikä/sukupuoli	Tukityöllistämisen	Ammatillinen työvoimakoulutus	Valmentava työvoimakoulutus	Työharjoittelu/työelämävalmennus	Päätäneet yhteensä
	Toimenpiteen päättäneet				
<b>15-24</b>	<b>8 168</b>	<b>4 950</b>	<b>7 337</b>	<b>21 354</b>	<b>41 809</b>
-miehet	4 783	3 597	4 260	9 575	<b>22 215</b>
-naiset	3 385	1 353	3 077	11 779	<b>19 594</b>
<b>25-54</b>	<b>31 638</b>	<b>32 358</b>	<b>23 638</b>	<b>23 842</b>	<b>111 476</b>
-miehet	15 611	19 187	11 339	9 796	<b>55 933</b>
-naiset	16 027	13 171	12 299	14 046	<b>55 543</b>
<b>55 +</b>	<b>8 528</b>	<b>3 681</b>	<b>2 891</b>	<b>2 485</b>	<b>17 585</b>
-miehet	3 838	2 329	1 368	934	<b>8 469</b>
-naiset	4 690	1 352	1 523	1 551	<b>9 116</b>
<b>Yhteensä</b>	<b>48 334</b>	<b>40 989</b>	<b>33 866</b>	<b>47 681</b>	<b>170 870</b>
-miehet	24 232	25 113	16 967	20 305	<b>86 617</b>
-naiset	24 102	15 876	16 899	27 376	<b>84 253</b>
	Avoimille työmarkkinoille sijoittuneet (3 kk),%				
<b>15-24</b>	<b>46,5</b>	<b>44,5</b>	<b>19,4</b>	<b>19,9</b>	<b>27,9</b>
-miehet	46,0	45,7	20,3	16,6	<b>28,4</b>
-naiset	47,1	41,3	18,3	22,5	<b>27,4</b>
<b>25-54</b>	<b>42,4</b>	<b>39,3</b>	<b>15,3</b>	<b>17,6</b>	<b>30,5</b>
-miehet	42,7	37,1	17,1	15,8	<b>30,9</b>
-naiset	42,1	42,5	13,6	19,0	<b>30,0</b>
<b>55 +</b>	<b>22,4</b>	<b>28,8</b>	<b>10,7</b>	<b>9,0</b>	<b>19,9</b>
-miehet	21,9	24,9	10,9	7,2	<b>19,4</b>
-naiset	22,8	35,5	10,5	10,1	<b>20,5</b>
<b>Yhteensä</b>	<b>39,6</b>	<b>39,0</b>	<b>15,8</b>	<b>18,2</b>	<b>28,8</b>
-miehet	40,1	37,2	17,4	15,8	<b>29,1</b>
-naiset	39,1	41,8	14,2	20,0	<b>28,4</b>

**Liitetaulukko 7.** Aktiivitoimenpiteiltä avoimille työmarkkinoille sijoittuneet nuoret kolme kuukautta toimenpiteen päättymisen jälkeen v. 2010 ja 2011

	Vuonna 2011			Vuonna 2010		
	Avoimilla Päättäneet työmarkkinoilla %			Avoimilla Päättäneet työmarkkinoilla %		
<b>40, 41 Työllistämistuki valtiolle, työllist. ELY-virast.</b>	<b>180</b>	<b>52</b>	<b>28,9</b>	<b>91</b>	<b>28</b>	<b>30,8</b>
50 Palkkatuki työllistämismäärärahalla, kunta	1 842	549	29,8	1 293	402	31,1
60 Palkkatuki työllistämismäärärahalla, yksityinen	3 175	1 664	52,4	1 454	598	41,1
53 Palkkatuki työmarkkinatuella, kunta (500)	74	10	13,5	51	6	11,8
54 Palkkatuki työmarkkinatuella, kunta (130)	368	113	30,7	283	74	26,1
69 Palkkatuki työmarkkinatuella, yksityinen (500)	115	28	24,3	118	24	20,3
80 Palkkatuki työmarkkinatuella, yksityinen (130)	336	175	52,1	169	59	34,9
Palkkatuki nuorille (65)	433	164	37,9	398	148	37,2
<b>Palkkatuki yhteensä</b>	<b>6 343</b>	<b>2 703</b>	<b>42,6</b>	<b>3 766</b>	<b>1 311</b>	<b>34,8</b>
51 Oppisopimus kunnalle (pt)	124	76	61,3	76	41	53,9
68 Oppisopimus yksityiselle työnantajalle (pt)	790	445	56,3	710	287	40,4
Oppisopimus työmarkkinatuella (kunnalle/yksityiselle)	66	42	63,6	49	17	34,7
<b>Oppisopimus yhteensä</b>	<b>980</b>	<b>563</b>	<b>57,4</b>	<b>835</b>	<b>345</b>	<b>41,3</b>
61 Starttiraha ei-työttömälle	300	232	77,3	219	144	65,8
62 Starttiraha työllistämismäärärahalla	116	93	80,2	86	65	75,6
65 Starttiraha työmarkkinatuella	94	67	71,3	98	63	64,3
<b>Starttiraha yhteensä</b>	<b>510</b>	<b>392</b>	<b>76,9</b>	<b>403</b>	<b>272</b>	<b>67,5</b>
<b>64 Työllistämistuki työelämävalmennukseen</b>	<b>0</b>	<b>0</b>	<b>0,0</b>	<b>436</b>	<b>122</b>	<b>28,0</b>
<b>73 Sijoitus osa-aikalisällä</b>	<b>155</b>	<b>87</b>	<b>56,1</b>	<b>55</b>	<b>23</b>	<b>41,8</b>
<b>TUKITYÖLLISTÄMISET YHTEENSÄ</b>	<b>8 168</b>	<b>3 797</b>	<b>46,5</b>	<b>5 586</b>	<b>2 101</b>	<b>37,6</b>
<b>AMMATILLINEN TYÖVOIMAKOULUTUS</b>	<b>4 950</b>	<b>2 203</b>	<b>44,5</b>	<b>4 489</b>	<b>1 779</b>	<b>39,6</b>
<b>YHTEENSÄ</b>	<b>13 118</b>	<b>6 000</b>	<b>45,7</b>	<b>10 075</b>	<b>3 880</b>	<b>38,5</b>
<b>VALMENTAVA TYÖVOIMAKOULUTUS</b>	<b>7 337</b>	<b>1 425</b>	<b>19,4</b>	<b>6 104</b>	<b>1 064</b>	<b>17,4</b>
70 Työharjoittelu työmarkkinatuella	13 498	2 210	16,4	17 764	2 722	15,3
71 Työelämävalmennus työttömyysetuudella	7 856	2 032	25,9	5 237	1 507	28,8
<b>TYÖHARJOITTELU/TYÖELÄMÄVALMENNUS YHT.</b>	<b>21 354</b>	<b>4 242</b>	<b>19,9</b>	<b>23 001</b>	<b>4 229</b>	<b>18,4</b>
<b>YHTEENSÄ</b>	<b>28 691</b>	<b>5 667</b>	<b>19,8</b>	<b>29 105</b>	<b>5 293</b>	<b>18,2</b>
<b>KAIKKI TOIMENPITEET YHTEENSÄ</b>	<b>41 809</b>	<b>11 667</b>	<b>27,9</b>	<b>39 180</b>	<b>9 173</b>	<b>23,4</b>

**Liitetaulukko 8.** Työllisyystilanne 6 kk:n kuluttua aktiivitoimenpiteen päättämisestä kansalaisuussittain v. 2011

*Valmentava koulutus*

	Päättäneet		Avoimilla työmarkkinoilla		Työttömänä		Sijoitettuna toimenpiteillä		Koulutus	Muu syy tai ei tietoa	Yhteensä
	Henk.	%	%	%	%	%	%	%	%	%	
<b>Kansalaisuus yhteensä</b>	<b>29 085</b>		<b>19,4</b>	<b>36,4</b>	<b>23,4</b>	<b>5,3</b>	<b>15,4</b>	<b>100,0</b>			
Suomi	18 318	23,3	39,8	17,5	7,0	12,3	100,0				
EU15 pl. Suomi	508	23,8	29,5	24,6	2,2	19,9	100,0				
Muu EU	1 079	27,0	28,1	24,4	3,8	16,8	100,0				
Muut kuin EU:n kans.	9 180	10,3	31,0	35,1	2,4	21,3	100,0				
Venäjä	2 162	8,6	35,4	35,5	2,7	17,8	100,0				
Somalia	968	2,8	29,2	40,7	1,8	25,5	100,0				
Irak	1 126	4,9	37,0	36,9	1,2	20,0	100,0				
Viro	623	24,6	32,4	20,7	4,7	17,7	100,0				
Thaimaa	756	16,4	20,8	37,0	1,6	24,2	100,0				
Afganistan	331	8,8	32,6	33,8	2,7	22,1	100,0				

*Työharjoittelu työmarkkinatuella/työelämävalmennus työttömyysuudella*

	Päättäneet		Avoimilla työmarkkinoilla		Työttömänä		Sijoitettuna toimenpiteillä		Koulutus	Muu syy tai ei tietoa	Yhteensä
	Henk.	%	%	%	%	%	%	%	%		
<b>Kansalaisuus yhteensä</b>	<b>36 887</b>		<b>21,8</b>	<b>31,5</b>	<b>19,7</b>	<b>12,7</b>	<b>14,4</b>	<b>100,0</b>			
Suomi	31 111	22,9	30,8	18,2	14,4	13,8	100,0				
EU15 pl. Suomi	229	24,0	30,1	28,4	1,7	15,7	100,0				
Muu EU	511	23,9	30,1	22,7	6,1	17,2	100,0				
Muut kuin EU:n kans.	5 036	14,7	36,4	28,3	3,3	17,3	100,0				
Venäjä	1 593	15,1	37,9	29,7	3,5	13,9	100,0				
Somalia	391	6,6	41,4	28,4	2,6	21,0	100,0				
Irak	387	11,1	41,3	23,8	1,3	22,5	100,0				
Viro	329	21,3	29,5	25,8	6,4	17,0	100,0				
Thaimaa	351	20,5	21,7	37,3	2,8	17,7	100,0				
Afganistan	225	11,6	46,2	22,7	4,0	15,6	100,0				

*Tukityöllistäminen*

	Päättäneet		Avoimilla työmarkkinoilla		Työttömänä		Sijoitettuna toimenpiteillä		Koulutus	Muu syy tai ei tietoa	Yhteensä
	Henk.	%	%	%	%	%	%	%	%		
<b>Kansalaisuus yhteensä</b>	<b>36 209</b>		<b>40,7</b>	<b>32,9</b>	<b>10,7</b>	<b>5,0</b>	<b>10,7</b>	<b>100,0</b>			
Suomi	34 642	40,8	33,1	10,5	5,1	10,5	100,0				
EU15 pl. Suomi	170	47,6	22,9	9,4	5,9	14,1	100,0				
Muu EU	229	49,8	21,4	9,6	2,6	16,6	100,0				
Muut kuin EU:n kans.	1 168	34,8	32,1	15,9	3,3	13,8	100,0				
Venäjä	459	32,0	39,2	14,4	3,1	11,3	100,0				
Somalia	88	23,9	37,5	23,9	1,1	13,6	100,0				
Irak	23	26,1	34,8	17,4	0,0	21,7	100,0				
Viro	179	50,3	21,2	10,6	1,7	16,2	100,0				
Thaimaa	77	51,9	10,4	15,6	3,9	18,2	100,0				
Afganistan	34	32,4	35,3	23,5	0,0	8,8	100,0				

*Ammatillinen työvoimakoulutus*

	Päättäneet		Avoimilla työmarkkinoilla		Työttömänä		Sijoitettuna toimenpiteillä		Koulutus	Muu syy tai ei tietoa	Yhteensä
	Henk.	%	%	%	%	%	%	%	%		
<b>Kansalaisuus yhteensä</b>	<b>34 234</b>		<b>42,4</b>	<b>22,8</b>	<b>13,1</b>	<b>6,5</b>	<b>15,2</b>	<b>100,0</b>			
Suomi	32 025	42,7	22,6	12,6	6,6	15,5	100,0				
EU15 pl. Suomi	166	42,8	21,7	16,3	4,8	14,5	100,0				
Muu EU	483	46,8	20,1	17,2	4,8	11,2	100,0				
Muut kuin EU:n kans.	1 560	34,2	27,2	22,2	6,0	10,3	100,0				
Venäjä	594	34,8	28,8	21,9	6,4	8,1	100,0				
Somalia	93	29,0	36,6	22,6	2,2	9,7	100,0				
Irak	43	27,9	30,2	18,6	2,3	20,9	100,0				
Viro	399	46,9	20,6	16,5	4,8	11,3	100,0				
Thaimaa	78	37,2	15,4	24,4	10,3	12,8	100,0				
Afganistan	42	16,7	59,5	16,7	4,8	2,4	100,0				

*Kaikki yhteensä*

	Päättäneet		Avoimilla työmarkkinoilla		Työttömänä		Sijoitettuna toimenpiteillä		Koulutus	Muu syy tai ei tietoa	Yhteensä
	Henk.	%	%	%	%	%	%	%	%		
<b>Kansalaisuus yhteensä</b>	<b>136 415</b>		<b>31,5</b>	<b>30,7</b>	<b>16,4</b>	<b>7,5</b>	<b>13,8</b>	<b>100,0</b>			
Suomi	116 096	33,8	30,6	14,3	8,3	13,1	100,0				
EU15 pl. Suomi	1 073	30,6	27,4	21,7	3,1	17,2	100,0				
Muu EU	2 302	32,7	26,2	21,0	4,4	15,7	100,0				
Muut kuin EU:n kans.	16 944	15,5	32,3	30,6	3,0	18,6	100,0				
Venäjä	4 808	16,2	35,8	29,9	3,4	14,7	100,0				
Somalia	1 540	6,6	33,2	35,5	1,9	22,7	100,0				
Irak	1 579	7,3	37,9	32,9	1,3	20,6	100,0				
Viro	1 530	32,7	27,4	19,5	4,7	15,7	100,0				
Thaimaa	1 262	21,0	20,0	35,0	2,6	21,3	100,0				
Afganistan	632	11,6	39,4	28,2	3,2	17,7	100,0				

**Liitetaulukko 9.** Aktiivitoimenpiteiltä avoimille työmarkkinoille sijoittuneet alle ja yli vuoden työttömänä olleet kolme kuukautta toimenpiteen päättymisen jälkeen vuonna 2011

	Pitkäaikaistyötön			Ei pitkäaikaistyötön		
	Avoimilla			Avoimilla		
	Päättäneet työmarkkinoill			Päättäneet työmarkkinoill		
	%			%		
Työllistämistuki valtiolle, työllist. ELY-virastoon	336	66	19,6	1 794	635	35,4
Palkkatuki yhteensä	2 251	397	17,6	32 089	9 748	30,4
Oppisopimus yhteensä	10	5	50,0	3 358	1 930	57,5
Starttiraha yhteensä	81	51	63,0	7 169	5 632	78,6
73 Sijoitus osa-aikaisällä	71	27	38,0	1 175	640	54,5
<b>Tukityöllistäminen yhteensä</b>	<b>2 749</b>	<b>546</b>	<b>19,9</b>	<b>45 585</b>	<b>18 585</b>	<b>40,8</b>
<b>Ammatillinen työvoimakoulutus</b>	<b>2 871</b>	<b>933</b>	<b>32,5</b>	<b>38 118</b>	<b>15 050</b>	<b>39,5</b>
<b>YHTEENSÄ</b>	<b>5 620</b>	<b>1 479</b>	<b>26,3</b>	<b>83 703</b>	<b>33 635</b>	<b>40,2</b>
<b>Valmentava työvoimakoulutus</b>	<b>2 913</b>	<b>361</b>	<b>12,4</b>	<b>30 953</b>	<b>4 980</b>	<b>16,1</b>
<b>Työharjoittelu/työelämävalmennus yhteensä</b>	<b>2 218</b>	<b>211</b>	<b>9,5</b>	<b>45 463</b>	<b>8 463</b>	<b>18,6</b>
<b>YHTEENSÄ</b>	<b>5 131</b>	<b>572</b>	<b>11,1</b>	<b>76 416</b>	<b>13 443</b>	<b>17,6</b>
<b>KAIKKI TOIMENPITEET YHTEENSÄ</b>	<b>10 751</b>	<b>2 051</b>	<b>19,1</b>	<b>160 119</b>	<b>47 078</b>	<b>29,4</b>

**Liitetaulukko 10.** Aktiivitoimenpiteiltä avoimille työmarkkinoille sijoittuneet kaikki ja ESR –rahoitteiset kolme kuukautta toimenpiteen päättymisen jälkeen vuonna 2011

	Kaikki yhteensä			ESR-rahoitteiset		
	Avoimilla Päättäneet työmarkkinoill %			Avoimilla Päättäneet työmarkkinoill %		
<b>40, 41 Työllistämistuki valtiolle, työllist. ELY-virast.</b>	<b>2 130</b>	<b>701</b>	<b>32,9</b>	<b>41</b>	<b>13</b>	<b>31,7</b>
50 Palkkatuki työllistämismäärärahalta, kunta	6 867	1 777	25,9	408	107	26,2
60 Palkkatuki työllistämismäärärahalta, yksityinen	10 001	4 793	47,9	342	142	41,5
53 Palkkatuki työmarkkinatuella, kunta (500)	4 715	775	16,4	264	44	16,7
54 Palkkatuki työmarkkinatuella, kunta (130)	777	198	25,5	35	7	20,0
69 Palkkatuki työmarkkinatuella, yksityinen (500)	10 726	2 076	19,4	416	53	12,7
80 Palkkatuki työmarkkinatuella, yksityinen (130)	719	325	45,2	33	13	39,4
Palkkatuki nuorille (65)	535	201	37,6	25	8	32,0
<b>Palkkatuki yhteensä</b>	<b>34 340</b>	<b>10 145</b>	<b>29,5</b>	<b>1 523</b>	<b>374</b>	<b>24,6</b>
51 Oppisopimus kunnalle (pt)	731	476	65,1	24	20	83,3
68 Oppisopimus yksityiselle työnantajalle (pt)	2 287	1 280	56,0	52	33	63,5
Oppisopimus työmarkkinatuella (kunnalle/yksityiselle)	350	179	51,1	2	1	50,0
<b>Oppisopimus yhteensä</b>	<b>3 368</b>	<b>1 935</b>	<b>57,5</b>	<b>78</b>	<b>54</b>	<b>69,2</b>
61 Starttiraha ei-työttömälle	3 789	3 025	79,8	285	228	80,0
62 Starttiraha työllistämismäärärahalta	2 572	2 061	80,1	160	142	88,8
65 Starttiraha työmarkkinatuella	889	597	67,2	35	27	77,1
<b>Starttiraha yhteensä</b>	<b>7 250</b>	<b>5 683</b>	<b>78,4</b>	<b>480</b>	<b>397</b>	<b>82,7</b>
<b>73 Sijoitus osa-aikaisällä</b>	<b>1 246</b>	<b>667</b>	<b>53,5</b>	<b>0</b>	<b>0</b>	<b>0,0</b>
<b>TUKITYÖLLISTÄMINEN YHTEENSÄ</b>	<b>48 334</b>	<b>19 131</b>	<b>39,6</b>	<b>2 122</b>	<b>838</b>	<b>39,5</b>
<b>AMMATILLINEN TYÖVOIMAKOULUTUS</b>	<b>40 989</b>	<b>15 983</b>	<b>39,0</b>	<b>2 690</b>	<b>877</b>	<b>32,6</b>
<b>YHTEENSÄ</b>	<b>89 323</b>	<b>35 114</b>	<b>39,3</b>	<b>4 812</b>	<b>1 715</b>	<b>35,6</b>
<b>VALMENTAVA TYÖVOIMAKOULUTUS</b>	<b>33 866</b>	<b>5 341</b>	<b>15,8</b>	<b>3 118</b>	<b>575</b>	<b>18,4</b>
70 Työharjoittelu työmarkkinatuella	14 076	2 301	16,3	0	0	0,0
71 Työelämävalmennus työttömyysetuudella	33 605	6 373	19,0	0	0	0,0
<b>TYÖHARJOITTELU/TYÖELÄMÄVALMENNUS YHT.</b>	<b>47 681</b>	<b>8 674</b>	<b>18,2</b>	<b>0</b>	<b>0</b>	<b>0,0</b>
<b>YHTEENSÄ</b>	<b>81 547</b>	<b>14 015</b>	<b>17,2</b>	<b>3 118</b>	<b>575</b>	<b>18,4</b>
<b>KAIKKI TOIMENPITEET YHTEENSÄ</b>	<b>170 870</b>	<b>49 129</b>	<b>28,8</b>	<b>7 930</b>	<b>2 290</b>	<b>28,9</b>

**Liitetaulukko 11.** Ulkomaan kansalaisista aktiivitoimenpiteen päättäneet ja heidän sijoittumisjakauma (%) kolme kuukautta toimenpiteen päättymisen jälkeen ESR-rahoituksen mukaan v. 2011

	Yhteensä	Tukityö- listäminen	Ammatillinen työvoimakoulutus	Valmentava työvoimakoulutus	Työharjoittelu/ työelämävalmennus
<b><i>On ESR-rahoitteinen</i></b>					
Avoimilla työmarkkinoilla	18,3	39,3	30,2	13,5	0,0
Sijoitettu toimenpitein	12,2	12,5	13,4	11,8	0,0
Työvoimakoulutuksessa	19,6	3,6	6,4	24,3	0,0
Työttömänä	28,0	32,1	27,2	27,9	0,0
Varusmies/eläkkeellä	0,0	0,0	0,0	0,0	0,0
Opiskelemissa syksyllä 2011	4,7	5,4	4,5	4,8	0,0
Muu	17,3	7,1	18,3	17,8	0,0
<b>Yhteensä</b>	<b>100,0</b>	<b>100,0</b>	<b>100,0</b>	<b>100,0</b>	<b>0,0</b>
<b>N</b>	<b>1012</b>	<b>56</b>	<b>202</b>	<b>754</b>	<b>0</b>
<b><i>Ei ole ESR-rahoitteinen</i></b>					
Avoimilla työmarkkinoilla	15,1	36,3	32,8	9,7	12,4
Sijoitettu toimenpitein	12,2	7,4	9,1	10,4	17,2
Työvoimakoulutuksessa	17,4	2,7	8,5	25,6	11,5
Työttömänä	33,4	36,2	34,2	31,4	35,4
Varusmies/eläkkeellä	0,0	0,0	0,0	0,0	0,1
Opiskelemissa syksyllä 2011	3,5	4,0	6,1	2,3	4,4
Muu	18,3	13,5	9,4	20,5	19,1
<b>Yhteensä</b>	<b>100,0</b>	<b>100,0</b>	<b>100,0</b>	<b>100,0</b>	<b>100,0</b>
<b>N</b>	<b>25 123</b>	<b>2 100</b>	<b>2 549</b>	<b>12 375</b>	<b>8 099</b>

**Liitetaulukko 12.** Vajaakuntoisista aktiivitoimenpiteen päättäneet ja heidän sijoittumisjakauma (%) kolme kuukautta toimenpiteen päättymisen jälkeen ESR-rahoituksen mukaan v. 2011.

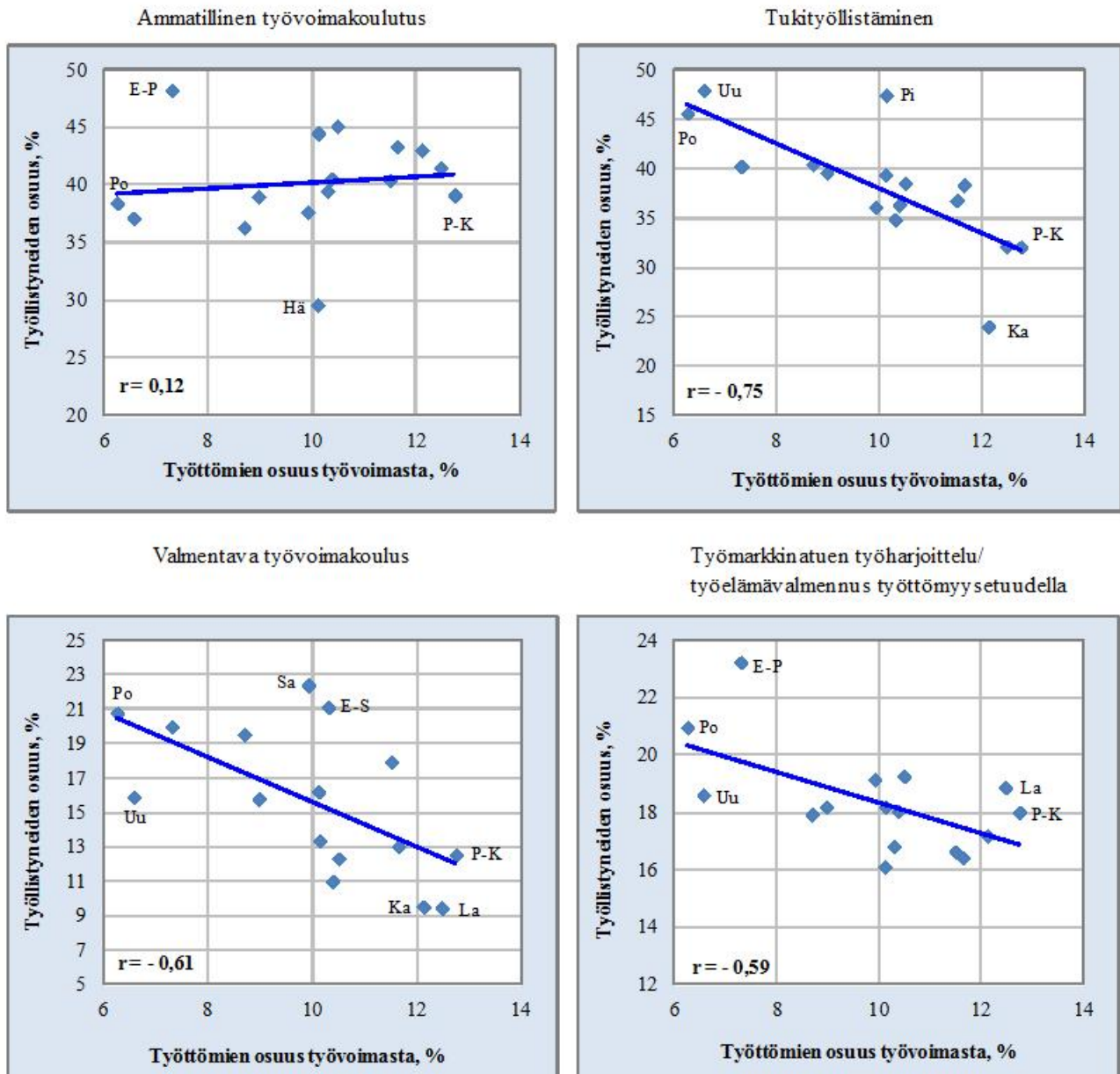
	Yhteensä	Tukityö- listäminen	Ammatillinen työvoimakoulutus	Valmentava työvoimakoulutus	Työharjoittelu/ työelämävalmennus
<b><i>On ESR-rahoitteinen</i></b>					
Avoimilla työmarkkinoilla	15,5	19,8	23,2	7,9	0,0
Sijoitettu toimenpitein	11,4	12,7	13,4	9,4	0,0
Työvoimakoulutuksessa	4,4	1,5	9,2	5,2	0,0
Työttömänä	53,1	53,7	34,5	60,5	0,0
Varusmies/eläkkeellä	0,4	0,3	0,7	0,3	0,0
Opiskelemissa syksyllä 2011	4,5	1,9	7,0	6,1	0,0
Muu	10,7	10,2	12,0	10,6	0,0
<b>Yhteensä</b>	<b>100,0</b>	<b>100,0</b>	<b>100,0</b>	<b>100,0</b>	<b>0,0</b>
<b>N</b>	<b>185</b>	<b>180</b>	<b>177</b>	<b>192</b>	<b>0</b>
<b><i>Ei ole ESR-rahoitteinen</i></b>					
Avoimilla työmarkkinoilla	18,8	21,9	31,6	11,6	10,8
Sijoitettu toimenpitein	12,6	11,8	6,6	8,7	19,3
Työvoimakoulutuksessa	2,9	1,2	4,2	6,1	3,0
Työttömänä	49,5	50,3	42,4	57,0	48,0
Varusmies/eläkkeellä	0,4	0,5	0,2	0,4	0,4
Opiskelemissa syksyllä 2011	3,3	1,9	6,9	2,8	3,8
Muu	12,5	12,3	8,1	13,3	14,8
<b>Yhteensä</b>	<b>100,0</b>	<b>100,0</b>	<b>100,0</b>	<b>100,0</b>	<b>100,0</b>
<b>N</b>	<b>181</b>	<b>178</b>	<b>168</b>	<b>188</b>	<b>189</b>

**Liitetaulukko 13.** ESR-rahoituksella aktiivitoimenpiteiltä avoimille työmarkkinoille sijoittuneet alle ja yli vuoden työttömänä olleet kolme kuukautta toimenpiteen päättymisen jälkeen vuonna 2011.

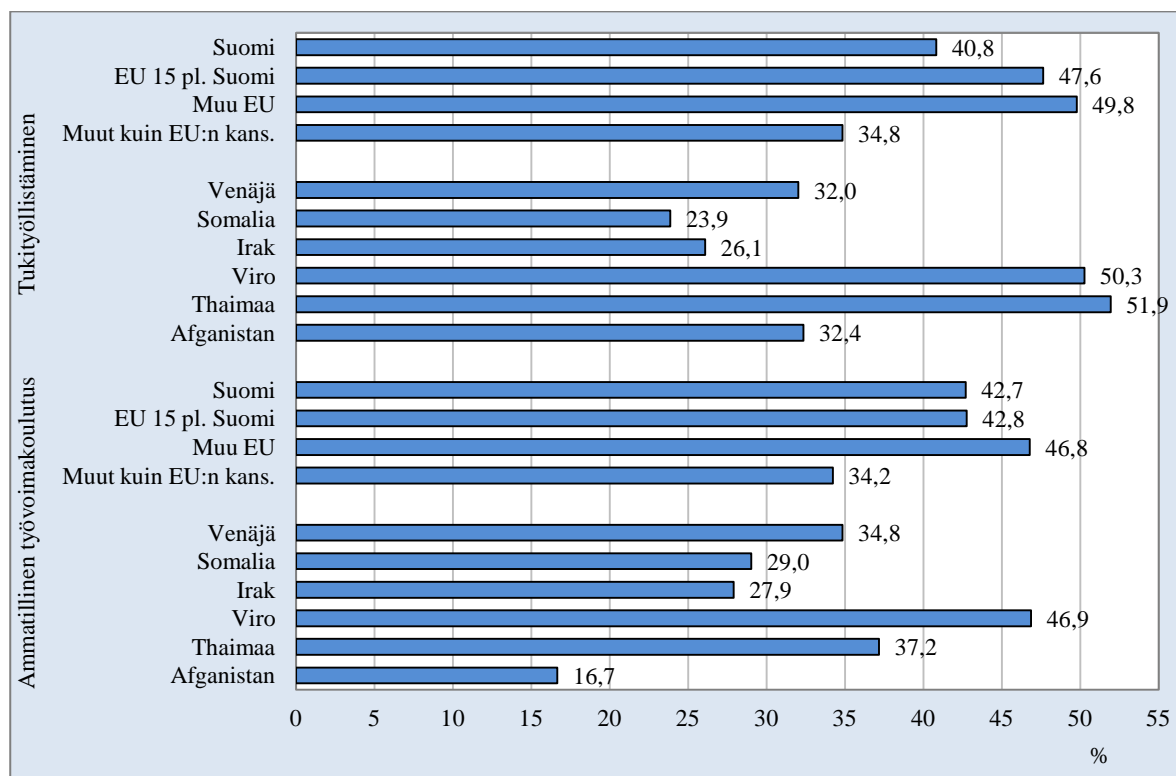
	Pitkäaikaistyön			Ei pitkäaikaistyön		
	Päättäneet	Avoimilla työmarkkinoilla	%	Päättäneet	Avoimilla työmarkkinoilla	%
Työllistämistuki valtiolle, työllist. ELY-virastoon	5	2	40,0	36	11	30,6
Palkkatuki yhteensä	105	21	20,0	1 418	353	24,9
Oppisopimus yhteensä	0	0	0,0	78	54	69,2
Starttiraha yhteensä	5	2	40,0	475	395	83,2
<b>Tuki työllistäminen yhteensä</b>	<b>115</b>	<b>25</b>	<b>21,7</b>	<b>2 007</b>	<b>813</b>	<b>40,5</b>
<b>Ammatillinen työvoimakoulutus</b>	<b>139</b>	<b>43</b>	<b>30,9</b>	<b>2 551</b>	<b>834</b>	<b>32,7</b>
<b>YHTEENSÄ</b>	<b>254</b>	<b>68</b>	<b>26,8</b>	<b>4 558</b>	<b>1 647</b>	<b>36,1</b>
<b>Valmentava työvoimakoulutus</b>	<b>310</b>	<b>33</b>	<b>10,6</b>	<b>2 808</b>	<b>542</b>	<b>19,3</b>
<b>KAIKKI TOIMENPITEET YHTEENSÄ</b>	<b>564</b>	<b>101</b>	<b>17,9</b>	<b>7 366</b>	<b>2 189</b>	<b>29,7</b>



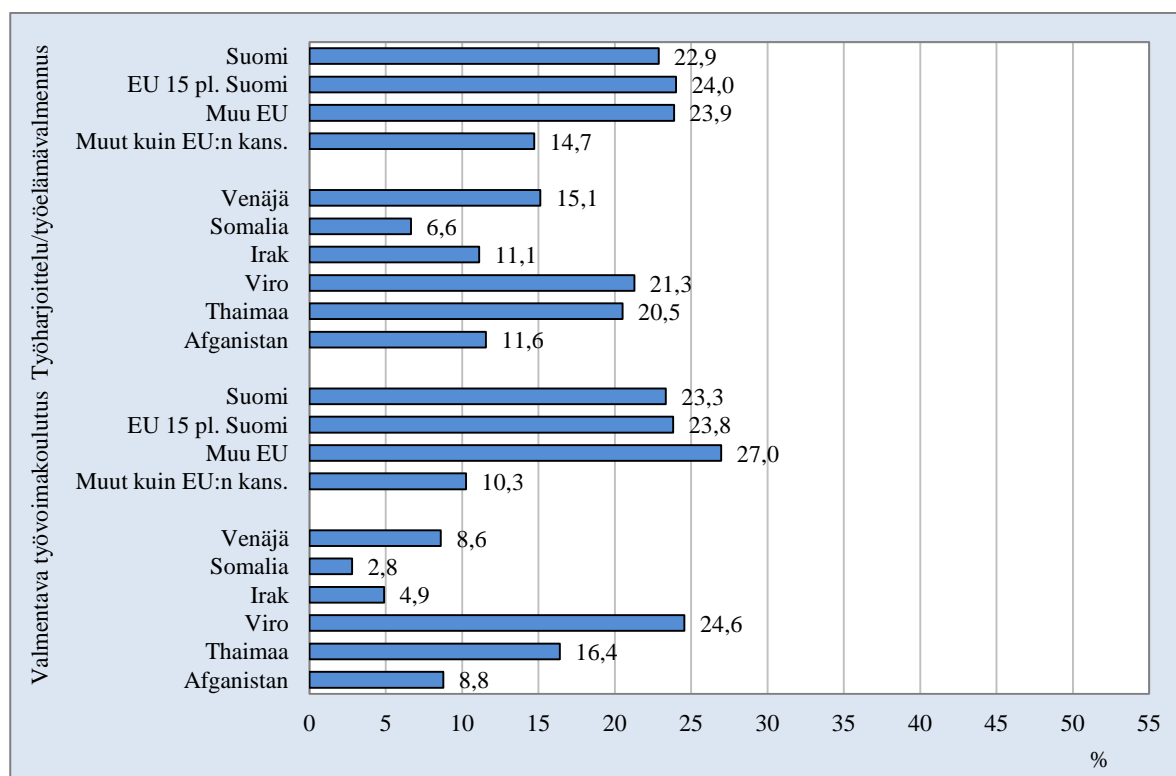
**Liitekuvio 1.** Toimenpideryhmittäiset työllistyneiden osuudet ELY-keskuksittain v. 2011



**Liitekuvio 2.** Tukityöllistämisen tai ammatillisen työvoimakoulutuksen päättäneistä 6 kk:n kuluttua avoimille työmarkkinoille sijoittuneet v. 2011



**Liitekuvio 3.** Työharjoittelun työmarkkinatuella tai valmentavan koulutuksen päättäneistä 6 kk:n kuluttua avoimille työmarkkinoille sijoittuneet v. 2011



**TEM-analyysejä –verkkojulkaisusarjassa aiemmin ilmestynyt**

→ [www.tem.fi](http://www.tem.fi) → julkaisut → TEM-analyyseja

Nio, Ilkka (1/2008); **Työvoimatoimistojen yhteiskunnallisen vaikuttavuuden arviointi – esimerkkinä rakenteellisen työttömyyden alentaminen**

Torvi, Kai (2/2008); **Maahanmuutto vastauksena työvoiman saatavuuteen – loppuraportti**

Nio, Ilkka – Torvi, Kai – Tuomaala, Mika (3/2008); **Työ- ja elinkeinoministeriön lyhyen aikavälin talous- ja työmarkkinaennuste**

Nio, Ilkka – Sardar, Paula (4/2008); **Työvoimapolitiittisilta toimenpiteiltä sijoittuminen vuosina 2005 ja 2006**

Tuomaala, Mika (5/2008); **Työvoiman hankinta toimipaikoissa vuonna 2007**

Alatalo, Johanna – Tuomaala, Mika (6/2008); **Alueelliset rakennemuutokset**

Mella, Ilkka (7/2008); **Maakuntien suhdannekehitys**

Nio, Ilkka – Torvi, Kai – Tuomaala, Mika (8/2008); **Työ- ja elinkeinoministeriön lyhyen aikavälin talous- ja työmarkkinaennuste, syyskuu 2008**

Tuomaala, Mika – Torvi, Kai (9/2008); **Kohti työperusteista maahanmuuttoa: Ulkomailta palkattavan työvoiman tarpeen arviointi**

Alatalo, Johanna – Räisänen, Heikki (10/2009); **Työttömyysturvan uudistuslinjausten ex ante -vaikutusarviointia**

Nio, Ilkka – Torvi, Kai – Tuomaala, Mika (11/2009); **Työ- ja elinkeinoministeriön lyhyen aikavälin talous- ja työmarkkinaennuste, kevät 2009**

Heinonen, Ville – Kangaspunta, Kirsi – Räisänen, Heikki – Sardar, Paula (12/2009); **Työllisyys ja työttömyys eri koulutustasoilla – tilastollinen tarkastelu**

Tuomaala, Mika (13/2009); **Työvoiman hankinta toimipaikoissa vuonna 2008**

Alatalo, Johanna – Torvi, Kai (14/2009); **Joustoturva Suomen työmarkkinoilla: indikaattorit ja niiden tulkinta**

Mella, Ilkka (15/2009); **Maakuntien suhdannekehitys 2007–2009**

Alatalo, Johanna – Nio, Ilkka – Tuomaala, Mika (16/2009); **Työ- ja elinkeinoministeriön lyhyen aikavälin talous- ja työmarkkinaennuste, syyskuu 2009**

Kaarna, Anssi (17/2009); **Väestön hyvinvointi alueilla – tilastollinen katsaus**

Nio, Ilkka – Sardar, Paula (18/2009); **Työvoimapolitiittisilta toimenpiteiltä sijoittuminen vuosina 2006 ja 2007**

Räisänen, Heikki – Tuomaala, Mika (19/2010); **TE -toimistojen tuottavuus ja työpaikkojen täytön tehokkuus**

Kaarna, Anssi – Mella, Ilkka (20/2010); **Maakuntien suhdannekehitys 2008–2010**

Nio, Ilkka – Tuomaala, Mika (21/2010); **Työ- ja elinkeinoministeriön lyhyen aikavälin työmarkkinaennuste**

- Tuomaala, Mika (22/2010); **Työvoiman hankinta toimipaikoissa vuonna 2009**
- Kaarna, Anssi – Mella, Ilkka (23/2010); **Maakuntien suhdannekehitys 2008–2010**
- Nio, Ilkka – Sardar, Paula (24/2010); **Työvoimapolitiisilta toimenpiteiltä sijoittuminen vuonna 2008**
- Alatalo, Johanna – Nio, Ilkka – Tuomaala, Mika (25/2010); **Työ- ja elinkeinoministeriön lyhyen aikavälin työmarkkinaennuste, syksy 2010**
- Alatalo, Johanna – Räisänen, Heikki – Tuomaala, Mika (26/2010); **Työvoiman rekrytointi taantumassa – julkisen työnvälityksen näkökulma**
- Alatalo, Johanna – Räisänen, Heikki – Tiainen, Pekka (27/2010); **Lainsäädännön työllisyysvaikutusten arviointi ja taloudelliset vaikutukset**
- Avikainen, Ahti – Kerminen, Päivi – Korhonen, Tiina – Murto, Mikko – Peura, Jari (28/2010); **Työhönoittamisesta työn tarjoamiseen – työhönoitusten käyttöä koskeva selvitys ja kehittämissitykset**
- Kaarna, Anssi – Mella, Ilkka (29/2011); **Maakuntien suhdannekehitys 2009 – 2011**
- Alatalo, Johanna – Räisänen, Heikki – Tuomaala, Mika (30/2011); **Työvoimatilanne metsäalan ammattiteissa**
- Douglas, Inka – Kerminen, Päivi – Meling, Timo – Peura, Jari (31/2011); **Työttömyysturvan menettämisen työvoimapolitiisesta moitittavan menettelyn takia**
- Alatalo, Johanna – Nio, Ilkka – Tuomaala, Mika (32/2011); **Työ- ja elinkeinoministeriön lyhyen aikavälin työmarkkinaennuste**
- Tuomaala, Mika (33/2011); **Työvoiman hankinta toimipaikoissa vuonna 2010**
- Nio, Ilkka – Sardar, Paula (34/2011); **Työvoimapolitiisilta toimenpiteiltä sijoittuminen vuonna 2009**
- Järvinen, Päivi (35/2011); **Suomen työelämän muutoksia 2000 luvulla – Tutkimuksesta vaikuttavaan kehittämiseen?**
- Alatalo, Johanna – Nio, Ilkka – Tuomaala, Mika (36/2011); **Työ- ja elinkeinoministeriön lyhyen aikavälin työmarkkinaennuste, syksy 2011**
- Hytönen, Jukka – Mella, Ilkka – Pousi, Anu (37/2011); **Äkillisen rakennemuutoksen alueet 2007–2011**
- Räisänen, Heikki (38/2011); **Rekrytoinnin mustan laatikon avaaminen: rekrytoinnin syyt, rekrytointiongelmien ja hakukanavat Suomessa v. 2010**
- Mella Ilkka (39/2012); **Maakuntien suhdannekehitys 2010–2012**
- Alatalo, Johanna – Tuomaala, Mika (40/2012); **Työ- ja elinkeinoministeriön lyhyen aikavälin työmarkkinaennuste, kevät 2012**
- Tuomaala, Mika (41/2012); **Työvoiman hankinta toimipaikoissa 2011**
- Sihto, Matti – Tuomaala, Mika – Sardar, Paula (42/2012); **Työvoimapolitiisilta toimenpiteiltä sijoittuminen vuonna 2010**
- Koponen, Eija-Leena – Laiho, Ulla-Maija – Tuomaala, Mika (43/2012); **Mistä tekijät sosiaali- ja terveysalalle – työvoimatarpeen ja tarjonnan kehitys vuoteen 2025**
- Alatalo, Johanna – Tuomaala, Mika (44/2012); **Työ- ja elinkeinoministeriön lyhyen aikavälin ennuste. Syksy 2012**

Sihto, Matti – Sardar, Paula (45/2012); **Ikääntyneiden työllisyys- ja työttömyyskehitys uuden ikäpolitiikan aikana**

Honkanen, Petri – Kangaspunta, Seppo – Koponen, Eija-Leena – Tukki, Jukka – Tuohinen, Titta (46/2013); **Ilmiöitä 2013 – Toimintaympäristön muutoksia, joita TEM ei voi väistää**

Räisänen Heikki (47/2013); **Onko yksikään työllisyyskokeilu onnistunut Suomessa?**

Mella Ilkka, Pouru Laura (48/2013); **Maakuntien suhdannekehitys 2011–2013**

Alatalo, Johanna – Koponen, Eija-Leena – Saijets, Heli (49/2013); **Työ- ja elinkeinoministeriön lyhyen aikavälin ennuste. Kevät 2013**

Koponen Eija-Leena (50/2013); **Työvoiman hankinta toimipaikoissa 2012**

Koponen Eija-Leena – Räisänen Heikki (51/2013); **Minne ja miten uudet työpaikat syntyvät?**

Alatalo Johanna – Räisänen Heikki – Saijets Heli (52/2013); **Työ- ja elinkeinoministeriön lyhyen aikavälin ennuste. Syksy 2013**