

# TEM Tilastotiedote

## 2009:3

---

### Työvoimapolitiittisen aikuiskoulutuksen vuositilastot vuonna 2008



## TYÖVOIMAPOLIITTISEN AIKUISKOULUTUKSEN VUOSITILASTOT VUONNA 2008

Työvoimapolitiittisen aikuiskoulutuksen (työvoimakoulutus) tarkoituksena on työvoiman kysynnän ja tarjonnan tasapainottaminen, työttömyyden torjuminen ja työvoimatarpeen tyydyttäminen. Työ- ja elinkeinohallinto hankki työvoimakoulutusta tätä varten myönnettyin määrärahoihin ensisijaisesti työttömille ja työttömyysuhan alaisille aikuisille tarkoitettuna ammatillisena koulutuksena. Työvoimakoulutusta hankittiin aikuiskoulutuskeskuksilta, muilta oppilaitoksilta, korkeakouluilta ja muilta koulutuspalvelujen tuottajilta. Työvoimakoulutuksen opiskelijoille maksettiin koulutusajalta joko koulutus- tai työmarkkinatukea sekä ylläpitokorvausta.

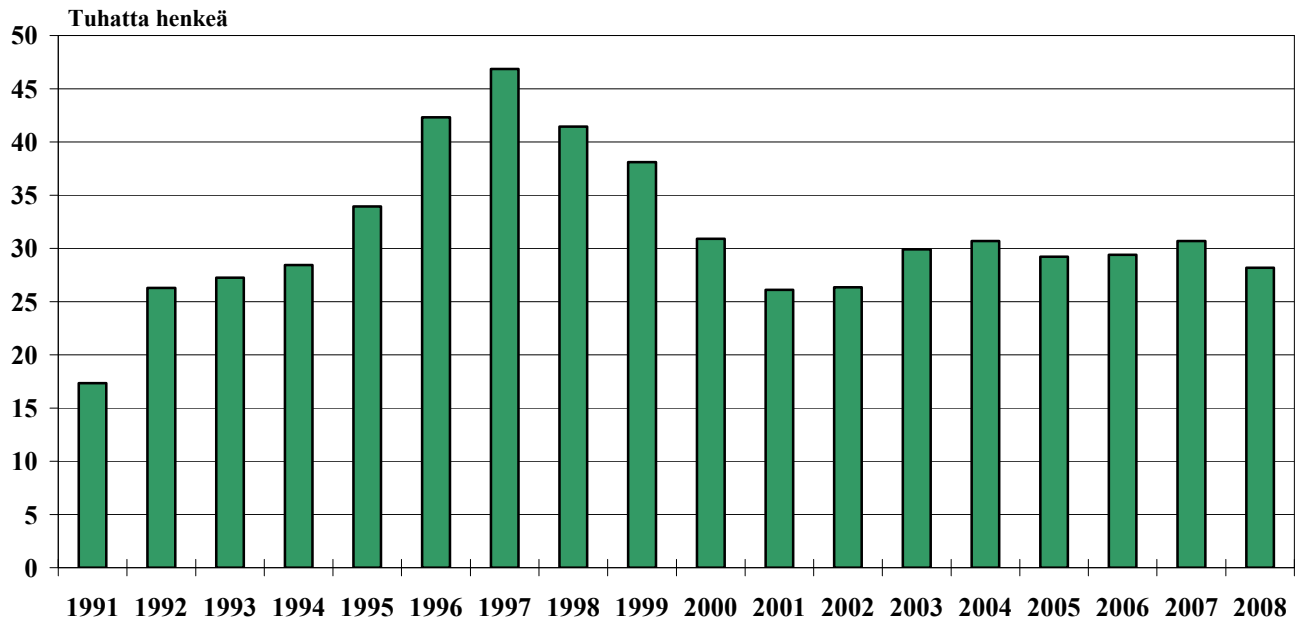
**Taulukko 1. Työvoimakoulutuksen tapahtumamäärät vuosina 2005-2008**

Työvoimakoulutuksen tapahtumat	2005	2006	2007	2008	Muutos 2008/2007	%
Hakemuksia	176 781	189 425	181 390	169 971	-11 419	-6,3
Hakijoita	115 101	121 061	117 130	108 470	-8 660	-7,4
Aloittaneita	77 979	80 511	81 275	73 655	-7 620	-9,4
Suorittaneita	66 512	63 100	65 500	59 044	-6 456	-9,9
Koulutuksessa olevia keskimäärin	29 200	29 400	30 700	28 200	-2 500	-8,1

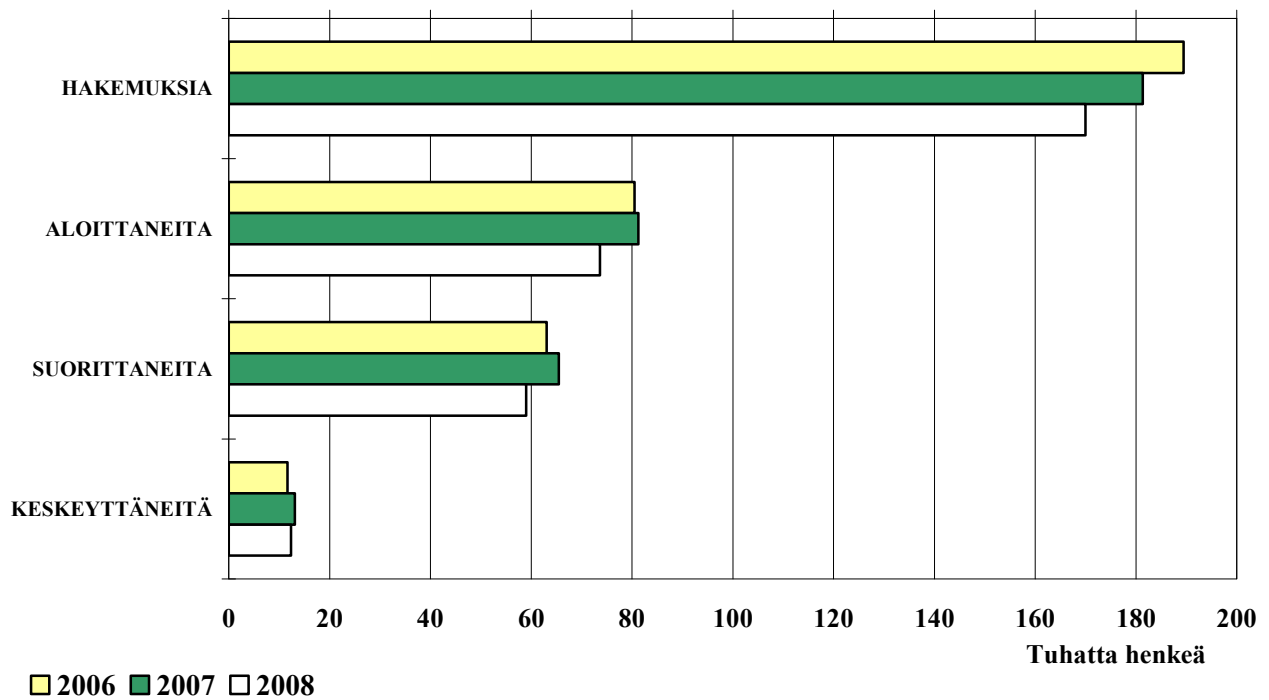
Työvoimakoulutuksessa oli vuonna 2008 keskimäärin 28 200 opiskelijaa, mikä on 2 500 (8 %) vähemmän kuin edellisenä vuonna. Vuoden aikana koulutuksen aloittaneita oli 73 700, mikä on 7 600 (9 %) vähemmän kuin vuonna 2007.

Hakemuksia työvoimakoulutukseen tehtiin vuonna 2008 lähes 170 000, mikä on 6 % vähemmän kuin vuotta aikaisemmin. Vuonna 2008 hakemuksista 43 % johti koulutuksen alkamiseen. Vuotta aikaisemmin vastaava osuus oli 45 %, joten koulutukseen pääsy on ollut hieman edellisvuotta vaikeampaa. Vuonna 2008 jätettiin hakijaa kohden keskimäärin 1,6 hakemusta. Vuoden 2008 aikana kaikista hakemuksista 54 % tehtiin internetin välityksellä.

**KUVIO 1. TYÖVOIMAKOULUTUKSESSA OLLEET KESKIMÄÄRIN  
KUUKAUDESSA VUOSINA 1991-2008**



**KUVIO 2. TYÖVOIMAKOULUTUKSEN KOULUTUSTAPAHTUMAT  
VUOSINA 2006-2008**



Vuonna 2008 koulutuksen suorittaneita oli 59 000, mikä on 6 500 vähemmän kuin vuotta aikaisemmin. Koulutuksen aloittaneista keskeytti vuonna 2008 työvoimakoulutuksen 18 %, mikä on 2 %-yksikköä enemmän kuin vuotta aikaisemmin.

Euroopan sosiaalirahaston (ESR) osarahoittamissa ohjelmissa toteutetaan toimenpidekokonaisuuksia, jotka sisältävät myös työvoimakoulutusta. ESR-koulutukseen osallistuneet sisältyvät muihin paitsi tauluihin 11–12 ja 17. Vuonna 2008 ESR-ohjelmissa aloitti työvoimakoulutuksen 1 300 henkilöä. Koulutuksen suorittaneita oli noin 2 400. Koulutuksessa oli keskimäärin 1 000 oppilasta. ESR-toiminnasta julkaistaan erilliset kertomukset.

Työvoimakoulutuksen suorittaneista oli vuonna 2008 ruotsinkielisiä noin 150. Määrä on sama kuin vuonna 2007.

**Taulukko 2. Työvoimakoulutuksen aloittaneiden työllisyys ennen koulutusta vuosina 2006-2008**

Työllisyys ennen koulutusta	2006 Henkilöä	%	2007 Henkilöä	%	2008 Henkilöä	%
Työttömiä	59 721	74,2	58 987	72,6	51 367	69,7
Lomautettuja	812	1,0	1 512	1,9	944	1,3
Työttömyysuhan alaisia	4 485	5,6	4 330	5,3	4 501	6,1
Työvoiman ulkopuolella	6 826	8,5	7 376	9,1	7 110	9,7
Työssä olevia	6 147	7,6	6 416	7,9	6 445	8,8
Ei tietoa	2 520	3,1	2 654	3,3	3 288	4,5
Aloittaneiden määrä	80 511	100,0	81 275	100,0	73 655	100,0

Työttömien osuus koulutuksen aloittaneista oli vuonna 2008 noin 70 %, mikä on 3 %-yksikköä pienempi kuin edellisenä vuonna. Työssä olevien osuus oli noin 9 %, mikä on prosenttiyksikön suurempi osuus kuin vuonna 2007.

**Taulukko 3. Työvoimakoulutuksen aloittaneet työttömyyden keston mukaan vuosina 2006-2008**

Työttömyyden kesto, viikkoa	2006 Henkilöä	%	2007 Henkilöä	%	2008 Henkilöä	%
1 - 12	25 805	32,1	31 230	38,4	29 558	40,1
13 - 26	13 401	16,6	13 331	16,4	11 327	15,4
27 - 52	9 108	11,3	8 096	10,0	6 300	8,6
53 -	7 280	9,0	5 588	6,9	3 450	4,7
Työttömänä yhteensä	59 721	74,2	58 987	72,6	51 367	69,7
Ei työttömänä yhteensä	20 790	25,8	22 288	27,4	22 288	30,3
Aloittaneiden määrä	80 511	100,0	81 275	100,0	73 655	100,0

Koulutuksen aloittaneiden pitkäaikaistyöttömien eli yli vuoden työttömänä olleiden määrä väheni 2 100:lla vuonna 2008. Kaikista koulutuksen aloittaneista oli pitkäaikaistyöttömiä 5 %, mikä on kaksi %-yksikköä vähemmän kuin vuonna 2007.

Työvoimakoulutuksen aloittaneista oli vajaakuntoisia vuonna 2008 8 % (6 200), vuonna 2007 10 % (7 800).

Vuonna 2008 koulutuksen aloittaneista oli ulkomaalaisia 17 400 (25 %); vuonna 2007 heitä oli 15 700 (19 %). Koulutuksen aloittaneet ulkomaalaiset edustivat yli 150 eri kansalaisuutta. Lähtömaan mukaan tarkastellen suurin ryhmä oli venäläiset, joita oli 4 400 (25 % ulkomaalaisista). Seuraavaksi suurimmat ryhmät olivat irakilaiset (5 %), thaimaalaiset (5 %) ja virolaiset (5 %).

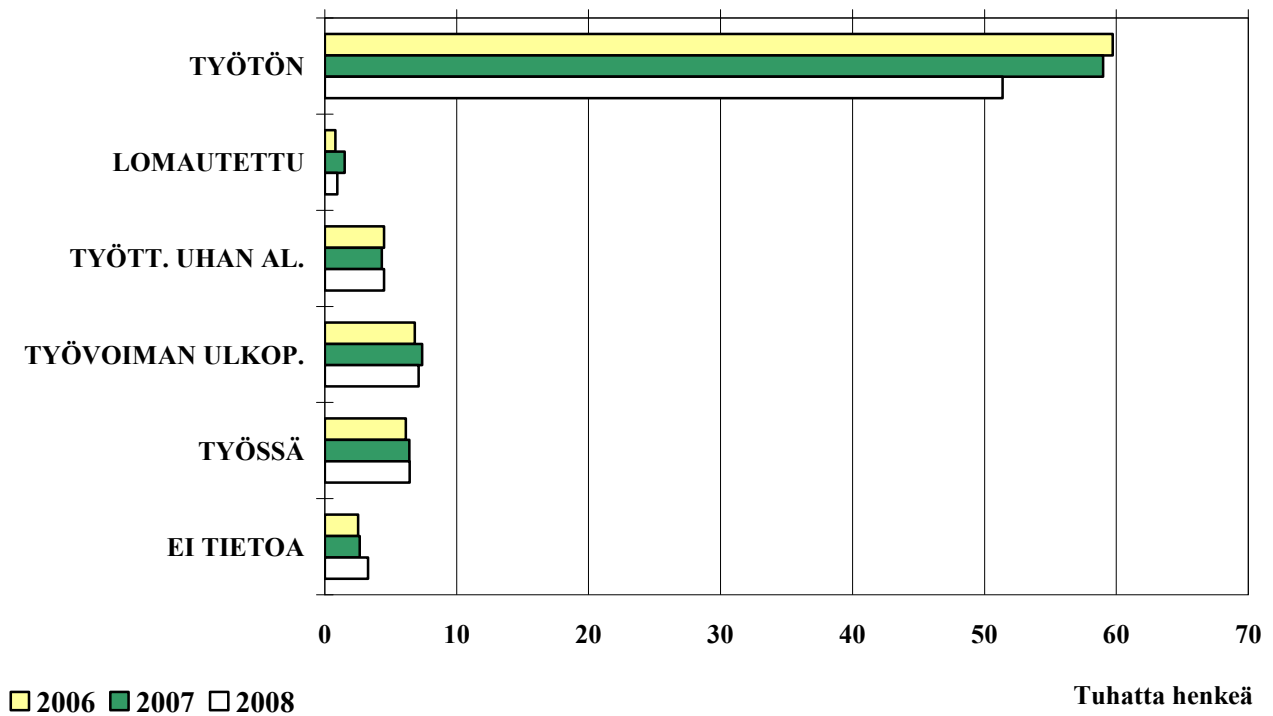
**Taulukko 4. Työvoimakoulutuksen aloittaneet ikäryhmittäin vuosina 2006-2008**

Ikäryhmä	2006		2007		2008	
	Henkilöä	%	Henkilöä	%	Henkilöä	%
Alle 20	2 514	3,1	2 520	3,1	2 493	3,4
20 - 24	11 331	14,1	10 518	12,9	9 891	13,4
25 - 29	10 513	13,1	10 670	13,1	10 327	14,0
30 - 39	21 361	26,5	21 111	26,0	19 344	26,3
40 - 49	21 830	27,1	22 121	27,2	19 173	26,0
50 +	12 962	16,1	14 335	17,6	12 427	16,9
Yhteensä	80 511	100,0	81 275	100,0	73 655	100,0

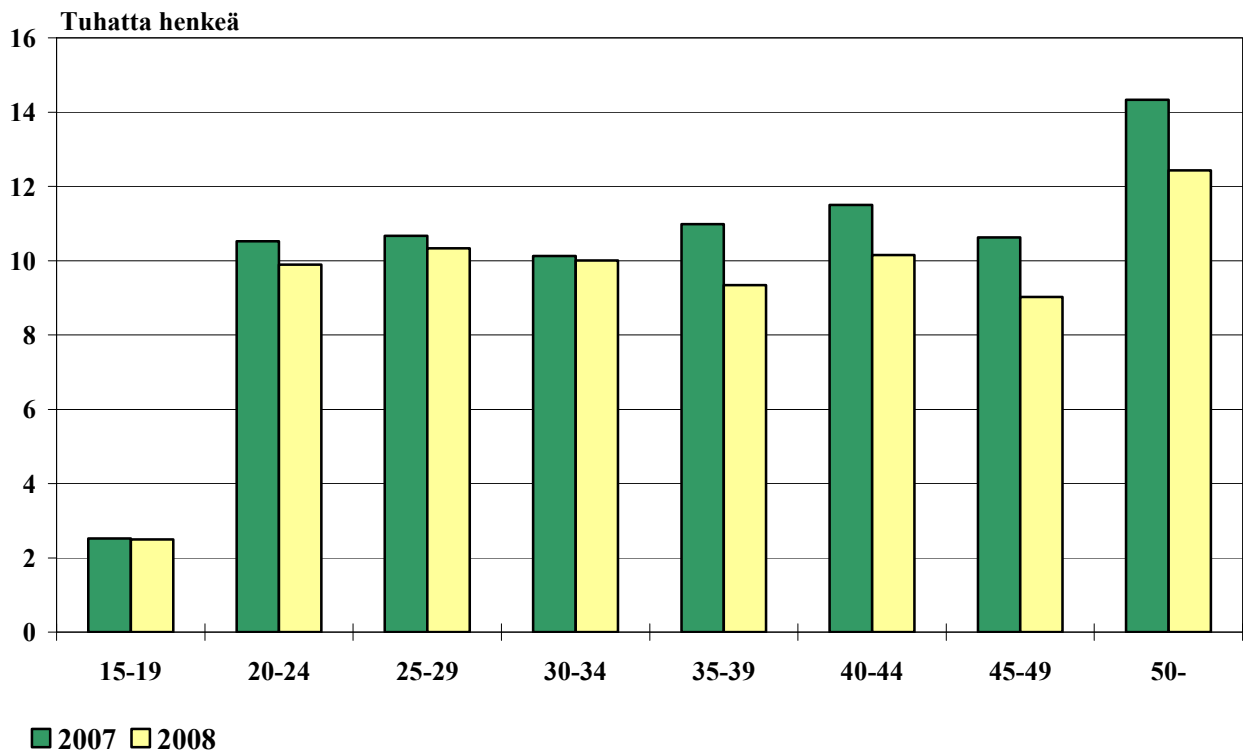
Työvoimakoulutuksen aloittaneista oli vuonna 2008 yli 30-vuotiaita 50 900, mikä on 69 % kaikista aloittaneista. Osuus on vähentynyt kahdella prosenttiyksiköllä vuodesta 2007. Yli 50-vuotiaiden osuus kaikista aloittaneista oli 17 %, mikä on prosenttiyksikön pienempi kuin vuonna 2007.

Työvoimakoulutuksen aloittaneista oli miehiä 36 400 (49 %) ja naisia 37 300 (51 %). Työvoimakoulutuksen aloittaneiden miesten määrä väheni 1 900 ja naisten 5 700 henkilöllä. Miesten osuus koulutuksen aloittaneista kasvoi ja naisten osuus väheni kahdella prosenttiyksiköllä vuodesta 2007.

**KUVIO 3. TYÖVOIMAKOULUTUKSEN ALOITTANEET TYÖLLISYYDEN  
MUKAAN VUOSINA 2006-2008**



**KUVIO 4. TYÖVOIMAKOULUTUKSEN ALOITTANEET  
IKÄRYHMITÄIN VUOSINA 2007-2008**



**Taulukko 5. Työvoimakoulutuksen aloittaneet\* aiemman ammatillisen koulutuksen mukaan vuosina 2006-2008**

Koulutus	2006		2007		2008	
	Henkilöä	%	Henkilöä	%	Henkilöä	%
Ei ammatillista koulutusta	31 557	40,7	31 873	40,9	29 204	41,5
Keskiaste	29 623	38,2	28 917	37,2	25 267	35,9
Korkea-aste	14 265	18,4	14 464	18,6	13 118	18,6
Koulutusaste puuttuu	2 155	2,8	2 583	3,3	2 775	3,9
Aloittaneiden määrä	77 600	100,0	77 837	100,0	70 364	100,0

\*Ryhmäilmoituksilla rekisteröidyt pois lukien

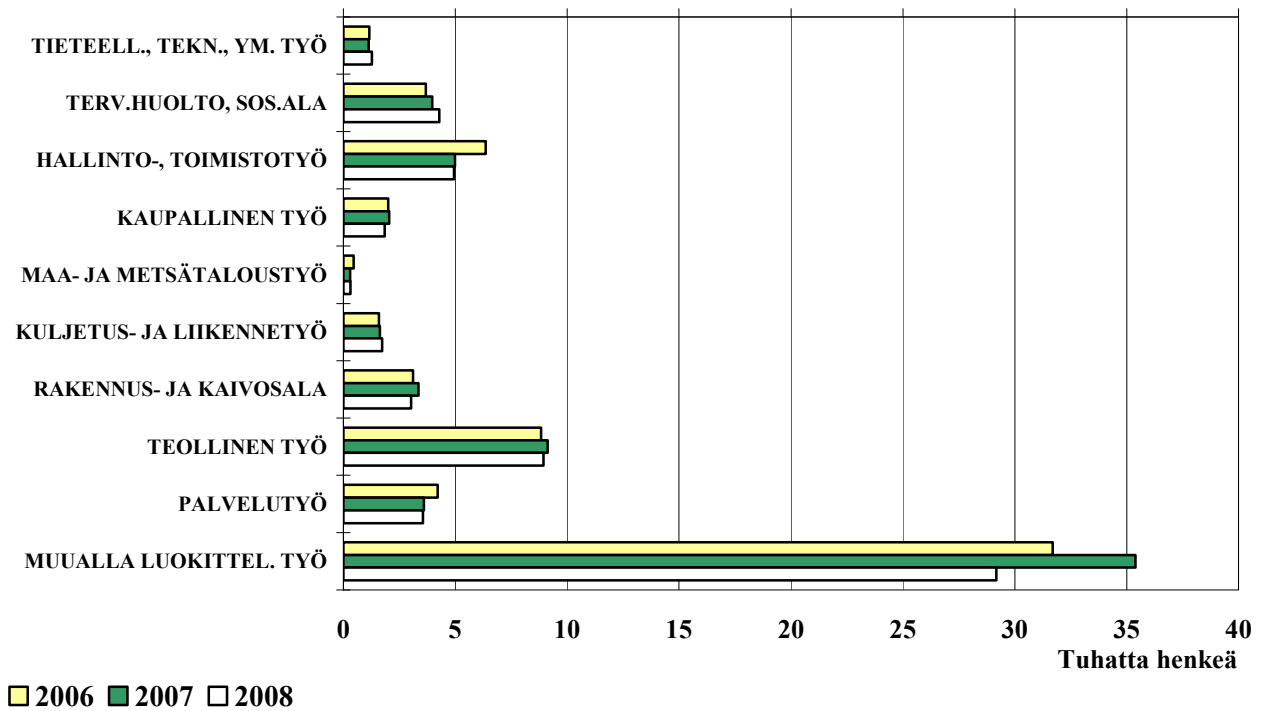
Vuonna 2008 työvoimakoulutuksen aloittaneista 42 %:lla ei ollut aikaisempaa ammatillista koulutusta, 36 %:lla oli keskiasteen ja 19 %:lla korkea-asteen koulutus.

**Taulukko 6. Työvoimakoulutuksen suorittaneet tavoiteammatin mukaan vuosina 2007 ja 2008**

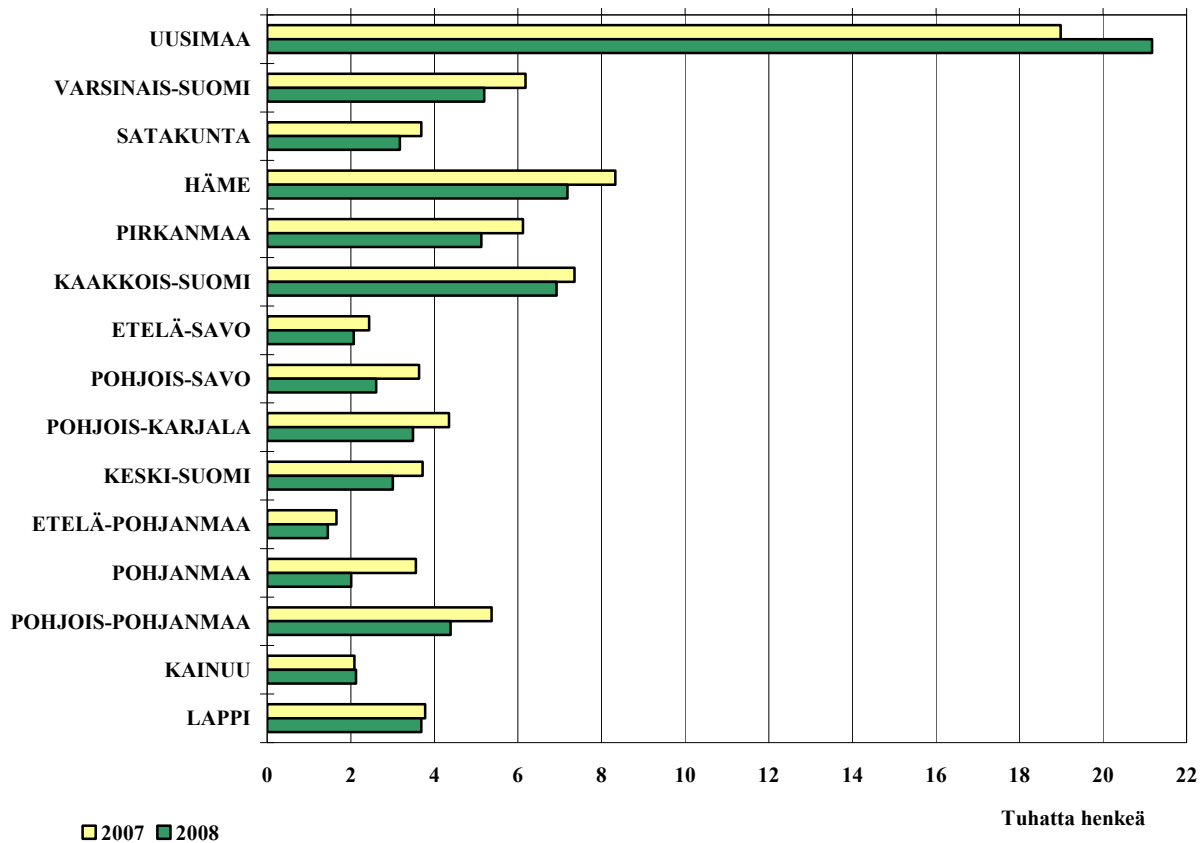
Tavoiteammatti	2007		2008		Muutos 08/07
	Henkilöä	%	Henkilöä	%	%
Tieteellinen, tekninen, ym. työ	1 137	1,7	1 277	2,2	12,3
Terveystieteiden ja sosiaali- ja terveysala	3 960	6,0	4 285	7,3	8,2
Hallinto- ja toimistotyö	4 979	7,6	4 934	8,4	-0,9
Kaupallinen työ	2 054	3,1	1 841	3,1	-10,4
Maa- ja metsätaloustyö, kalastusala	299	0,5	309	0,5	3,3
Kuljetus ja liikenne	1 627	2,5	1 726	2,9	6,1
Rakennus- ja kaivosala	3 346	5,1	3 015	5,1	-9,9
Teollinen työ	9 116	13,9	8 931	15,1	-2,0
Palvelutyö	3 595	5,5	3 550	6,0	-1,3
Mualla luokittelematon työ	35 387	54,0	29 176	49,4	-17,6
Yhteensä	65 500	100,0	59 044	100,0	-9,9

\* Ryhmäilmoituksilla rekisteröidään työvoimakoulutusta, jota järjestetään yritysten sisäisenä koulutuksena ja usein lomautusten sijasta.

**KUVIO 5. TYÖVOIMAKOULUTUKSEN SUORITTANEET TAVOITEAMMATTIRYHMITÄIN VUOSINA 2006-2008**



**KUVIO 6. TYÖVOIMAKOULUTUKSEN ALOITTANEET KOULUTUS-TE-KESKUKSITTAIN VUOSINA 2007-2008**





Suurimmat työvoimakoulutuksen tavoiteammattiryhmät suorittaneiden mukaan laskien olivat vuonna 2008 muualla luokittelematon työ (49 %), teollinen työ (15 %) sekä hallinto- ja toimistotyö (8 %). Ryhmään muualla luokittelematon työ sisältyy työelämään ja koulutukseen valmentava koulutus, kielikoulutus sekä pakolaisten maahanmuutto- ja valmentava koulutus. Vuoteen 2007 verrattuna suorittaneiden määrä kasvoi eniten terveydenhuolto- ja sosiaalialan työssä (8 %). Eniten suorittaneiden määrä väheni luokittelemattoman työn (-18 %) sekä rakennus- ja kaivosalan työn (-10 %) ammattiryhmissä. Yrittäjäkoulutuksen suorittaneita oli 2 700, mikä on 100 enemmän kuin vuonna 2007.

**Taulukko 7. Työvoimakoulutuksen suorittaneet sukupuolen ja tavoiteammattin mukaan vuonna 2008**

Tavoiteammatti	Yhteensä Henkilöä	%	Miehet Henkilöä	%	Naiset Henkilöä	%
Tieteellinen, tekninen, ym. työ	1 277	2,2	717	2,6	560	1,8
Terveydenhuolto ja sosiaaliala	4 285	7,3	308	1,1	3 977	12,7
Hallinto- ja toimistotyö	4 934	8,4	2 042	7,3	2 892	9,3
Kaupallinen työ	1 841	3,1	341	1,2	1 500	4,8
Maa- ja metsätaloustyö, kalastusala	309	0,5	251	0,9	58	0,2
Kuljetus ja liikenne	1 726	2,9	1 490	5,4	236	0,8
Rakennus- ja kaivosala	3 015	5,1	2 587	9,3	428	1,4
Teollinen työ	8 931	15,1	7 029	25,3	1 902	6,1
Palvelutyö	3 550	6,0	1 040	3,7	2 510	8,0
Muualla luokittelematon työ	29 176	49,4	12 005	43,2	17 171	55,0
Yhteensä	59 044	100,0	27 810	100,0	31 234	100,0

Vuonna 2008 työvoimakoulutuksen suorittaneiden miesten suurin koulutuksen tavoiteammattiryhmä oli muualla luokittelematon työ (43 %) ja toiseksi suurin teollinen työ (25 %). Naisilla suurin koulutuksen tavoiteammattiryhmä oli muualla luokittelematon työ (55 %) ja toiseksi suurin terveydenhuolto- ja sosiaalialan työ (13 %).

**Taulukko 8. Työvoimakoulutuksen aloittaneet vuosina 2006-2008 ja suorittaneet vuosina 2007-2008 koulutus- TE-keskuksen mukaan**

Koulutus- TE-keskus	Koulutuksen aloittaneet			Muutos 2008/2007		Koulutuksen suorittaneet			
	2006	2007	2008			2007	2008	Muutos 2008/2007	
	Henkilöä			%		Henkilöä		%	
Uusimaa	16 895	18 984	21 174	2 190	11,5	14 414	15 452	1 038	7,2
Varsinais-Suomi	5 966	6 183	5 193	-990	-16,0	4 555	4 331	-224	-4,9
Satakunta	4 000	3 692	3 173	-519	-14,1	3 277	2 750	-527	-16,1
Häme	8 655	8 325	7 188	-1 137	-13,7	6 871	6 225	-646	-9,4
Pirkanmaa	6 859	6 122	5 124	-998	-16,3	5 309	4 249	-1 060	-20,0
Kaakkois-Suomi	7 617	7 354	6 927	-427	-5,8	5 330	5 173	-157	-2,9
Etelä-Savo	2 576	2 439	2 073	-366	-15,0	2 023	1 530	-493	-24,4
Pohjois-Savo	4 203	3 636	2 606	-1 030	-28,3	3 255	2 269	-986	-30,3
Pohjois-Karjala	3 973	4 350	3 487	-863	-19,8	3 980	3 042	-938	-23,6
Keski-Suomi	3 975	3 716	3 007	-709	-19,1	2 968	2 935	-33	-1,1
Etelä-Pohjanmaa	2 103	1 659	1 447	-212	-12,8	1 596	940	-656	-41,1
Pohjanmaa	3 129	3 556	2 010	-1 546	-43,5	2 930	1 560	-1 370	-46,8
Pohjois-Pohjanmaa	5 624	5 370	4 390	-980	-18,2	4 460	3 691	-769	-17,2
Kainuu	1 907	2 083	2 121	38	1,8	1 702	1 830	128	7,5
Lappi	3 017	3 784	3 690	-94	-2,5	2 817	3 041	224	8,0
Muu*	12	22	45	23	104,5	13	26	13	100,0
Yhteensä	80 511	81 275	73 655	-7 620	-9,4	65 500	59 044	-6 456	-9,9

\*Pohjoiskalotin koulutussäätiö

Koulutuksen aloittaneita oli vuonna 2008 eniten Uudenmaan, Hämeen ja Kaakkois-Suomen TE-keskusten alueella. Vuoteen 2007 verrattuna aloittaneiden määrä kasvoi vain Uudenmaan ja Kainuun TE-keskusten alueella ja väheni eniten Pohjanmaan ja Hämeen TE-keskusten alueella. Aloittaneiden määrä lisääntyi suhteellisesti eniten Uudenmaan (12 %) ja väheni suhteellisesti eniten Pohjanmaan (-43 %) TE-keskusten alueella.

Koulutuksen suorittaneiden kokonaismäärä väheni 10 prosentilla vuonna 2008. Kasvua oli vain Uudenmaan, Kainuun ja Lapin TE-keskuksen alueella.

**Taulukko 9. Työvoimakoulutuksen suorittaneet\* koulutuslajin mukaan vuosina 2006-2008**

Koulutuslaji**	2006		2007		2008	
	Henkilöä	%	Henkilöä	%	Henkilöä	%
Peruskoulutus	8 419	14,1	9 075	14,7	8 245	14,7
Uudelleen koulutus	6 322	10,6	6 951	11,3	6 371	11,4
Jatko- ja täydennyskoul.	18 153	30,3	17 284	28,0	14 683	26,2
Muu koulutus	26 984	45,1	28 415	46,0	26 676	47,6
Koulutuslaji puuttuu	12	0,0	14	0,0	11	0,0
Suorittaneiden määrä	59 890	100,0	61 739	100,0	55 986	100,0

\* Ryhmäilmoituksilla rekisteröidyt pois lukien.

\*\* Koulutuslaji määritellään koulutettavan aiemman ammatillisen koulutuksen tai työkokemuksen mukaan.

Vuonna 2008 työvoimakoulutuksesta oli 26 % jatko- ja täydennyskoulutusta, mikä on kaksi prosenttiyksikköä vähemmän kuin vuonna 2007. Muun koulutuksen osuus kasvoi kaksi prosenttiyksikköä vuoteen 2007 verrattuna. Muuhun koulutukseen sisältyy ohjaava koulutus, kielikoulutus yms. yleisiä valmiuksia antava koulutus.

**Taulukko 10. Työvoimakoulutuksen suorittaneet koulutuksen pituuden mukaan vuosina 2005-2008, prosenttia**

Koulutuksen kesto, kuukautta	2005	2006	2007	2008
Alle 1	23,2	23,0	22,2	25,4
1 - 3	37,4	39,5	38,9	34,9
4 - 6	17,7	17,4	19,0	18,0
7 - 9	11,1	9,7	10,3	10,9
10 - 12	5,1	4,1	4,4	4,3
13 - 15	1,6	1,6	1,6	1,5
Yli 15	3,9	4,7	3,8	4,9
Yhteensä	100,0	100,0	100,0	100,0
Keskimäärin, kk	4,5	4,6	4,5	4,6

Työvoimakoulutuksen keskimääräinen pituus vuonna 2008 oli 4,6 kuukautta. Ammatillisen koulutuksen keskimääräinen kesto oli 6,4 kuukautta ja ohjaavan koulutuksen 2,8 kuukautta. Vuonna 2007 vastaavat lukemat olivat 6,3 ja 3,0 kuukautta.

**Taulukko 11. Vuosille 2005-2008 hankitut työvoimakoulutuksen opiskelijatyöpäivät (ilman ESR-koulutusta)**

Rahoitustapa	Opiskelijatyöpäiviä (tuhatta opiskelijatyöpäivää)							
	2005		2006		2007		2008	
	otp	%	otp	%	otp	%	otp	%
Työ- ja elinkeinohallinnon kokonaan rahoittama	5 846	94,9	5 579	93,8	6 121	94,0	5 939	92,2
Työ- ja elinkeinohallinnon ja työnantajan rahoittamat yhteishankinnat	315	5,1	366	6,2	394	6,0	499	7,8
Yhteensä	6 161	100,0	5 945	100,0	6 515	100,0	6 438	100,0

Vuodeksi 2008 työvoimakoulutusta hankittiin yhteensä noin 6,4 miljoonaa opiskelijatyöpäivää, mikä on 1 % vähemmän kuin edellisenä vuonna.

**Taulukko 12. Vuosille 2006-2008 hankitut työvoimakoulutuksen opiskelijatyöpäivät koulutuksen järjestäjän mukaan (ilman ESR-koulutusta)**

Koulutuksen järjestäjä	Opiskelijatyöpäivät (tuhatta opiskelijatyöpäivää)						Muutos 08/07	
	2006		2007		2008			
	otp	%	otp	%	otp	%	otp	%
Aikuiskoulutuskeskus	3 048	51,3	3 016	46,3	2 980	46,3	-36	-1,2
Muu oppilaitos	1 175	19,8	1 517	23,3	1 555	24,2	38	2,5
Korkeakoulu	324	5,4	337	5,2	331	5,1	-6	-1,8
Muu kouluttaja	1 398	23,5	1 646	25,3	1 572	24,4	-74	-4,5
Yhteensä	5 945	100,0	6 516	100,0	6 438	100,0	-78	-1,2

Vuoden 2008 koulutuksesta 46 % hankittiin ammatillisilta aikuiskoulutuskeskuksilta, 24 % muilta oppilaitoksilta, 5 % korkeakouluilta ja 24 % yksityisiltä koulutuksen järjestäjiltä. Osuudet ovat lähes samat kuin vuonna 2007.

**Taulukko 13. Työvoimakoulutuksen suorittaneiden\* sijoittuminen 2 kuukautta koulutuksen jälkeen vuosina 2006-2008, prosenttia**

Koulutuksen jälkeen	Ryhmäilmoitukset mukaan lukien**			Ryhmäilmoitukset pois lukien		
	2006	2007	2008	2006	2007	2008
Koulutusalan työ	47,8	51,3	51,0	43,5	47,1	47,0
Muu työ	8,0	8,5	7,2	8,6	8,9	7,6
Työvoiman ulkopuolella	12,8	11,6	10,9	13,8	12,7	11,7
Työtön	31,4	28,7	30,9	34,0	31,4	33,6
<b>Yhteensä</b>	<b>100,0</b>	<b>100,0</b>	<b>100,0</b>	<b>100,0</b>	<b>100,0</b>	<b>100,0</b>

Työvoimakoulutuksen vuonna 2008 suorittaneista 58 % oli työssä kaksi kuukautta koulutuksen päättymisen jälkeen, mikä on kaksi prosenttiyksikköä vähemmän kuin vuonna 2007. Jos ryhmäilmoituksia (alaviite \*\*) ei oteta mukaan, suorittaneista oli työssä 55 %, mikä on prosenttiyksikön vähemmän kuin edellisenä vuonna.

**Taulukko 14. Työvoimakoulutuksen suorittaneiden\* sijoittuminen 2 kuukautta koulutuksen jälkeen koulutusta edeltäneen työllisyyden mukaan vuonna 2008, prosenttia**

Työllisyys ennen koulutusta	Sijoittumistyyppi				Suorittaneita yhteensä
	Koulutusalan työhön	Muuhun työhön	Työvoiman ulkopuolelle	Työtön	
Työttömät	43,0	7,2	11,7	38,1	100,0
Lomautetut	50,4	11,5	7,7	30,4	100,0
Työttömyysuhan alaiset	61,6	10,4	9,0	19,1	100,0
Työssä olevat	66,2	9,8	7,0	17,0	100,0
Työvoiman ulkopuolella	43,4	6,0	18,6	32,0	100,0
<b>Yhteensä ryhmäilmoitukset pl.</b>	<b>47,0</b>	<b>7,6</b>	<b>11,7</b>	<b>33,6</b>	<b>100,0</b>
Ryhmäilmoitukset	95,7	2,5	1,6	0,3	100,0
<b>Yhteensä ryhmäilmoitukset ml.</b>	<b>51,0</b>	<b>7,2</b>	<b>10,9</b>	<b>30,9</b>	<b>100,0</b>

\* Osuudet lasketaan työvoimakoulutuksen suorittaneista, joista on poistettu ne, joiden tavoiteammattina on 'muualla luokittelematon työ' eli työelämään ja koulutukseen valmentava koulutus, kielikoulutus sekä pakolaisten maahanmuutto- ja valmentava koulutus.

\*\* Ryhmäilmoituksella rekisteröidään yritysten sisäiseen koulutukseen osallistuvat, jotka koulutuksen jälkeen lähes aina jatkavat työpaikassaan.

Koulutusta edeltävän työllisyyden mukaan tarkastellen ovat ennen koulutusta työssä olleet, lomautetut ja työttömyysuhan alaiset sijoittuneet työhön selvästi paremmin kuin henkilöt, jotka ovat olleet työttömänä ennen koulutuksen alkamista. Työttömistä 50 % sijoittui työhön kaksi kuukautta koulutuksen jälkeen. Osuus on kaksi prosenttiyksikköä pienempi kuin vuonna 2007. Tähän sisältyvät myös tukitoimin työllistetyt.

**Taulukko 15. Työssä olevien osuus työvoimakoulutuksen suorittaneista\* 2 kuukautta koulutuksen jälkeen TE-keskuksittain vuosina 2007-2008, prosenttia**

Koulutus- TE-keskus	Ryhmäilmoitukset ml.		Ryhmäilmoitukset pl.	
	2007	2008	2007	2008
Uusimaa	60,9	55,0	60,5	54,1
Varsinais-Suomi	59,3	62,4	59,3	62,4
Satakunta	55,5	57,0	55,5	54,9
Häme	62,9	60,4	53,1	54,7
Pirkanmaa	50,3	45,6	50,3	45,6
Kaakkois-Suomi	72,5	66,1	50,9	45,4
Etelä-Savo	73,4	72,2	63,6	65,2
Pohjois-Savo	55,3	61,1	55,3	61,1
Pohjois-Karjala	56,8	51,8	56,8	51,8
Keski-Suomi	57,5	55,2	57,5	55,2
Etelä-Pohjanmaa	57,6	62,9	57,6	63,0
Pohjanmaa	66,6	63,2	62,7	62,1
Pohjois-Pohjanmaa	47,0	51,6	47,0	51,3
Kainuu	69,2	73,3	68,7	72,9
Lappi	57,8	45,6	57,8	45,6
Yhteensä	59,8	58,2	56,0	54,7

Työhönsijoittuneiden osuus työvoimakoulutuksen suorittaneista on vähentynyt vuoteen 2007 verrattuna eniten Lapin (-12 %-yksikköä) ja Kaakkois-Suomen (-6 %-yksikköä) TE-keskusten alueilla sekä lisääntynyt eniten Pohjois-Savon (6 %-yksikköä) ja Etelä-Pohjanmaan (5 %-yksikköä) TE-keskusten alueilla.

Vuonna 2008 käytettiin määrärahoja työvoimakoulutuksen hankintaan ja opiskelijoille maksettaviin opintososiaalisiin etuuksiin 521 miljoonaa euroa, mikä on 7 miljoonaa euroa vähemmän kuin vuonna 2007. Opintososiaalisiin etuuksiin sisältyvät Kelan ja työttömyyskassojen maksamat etuudet. Osalle opiskelijoista ei maksettu koulutustukea, vaan työmarkkinatukea (mukaanluettuna kotoutumistukena maksettava työmarkkinatuki). Sitä maksettiin noin 79 miljoonaa euroa vuonna 2008 ja 85 miljoonaa euroa vuonna 2007.

\*Katso sivun 12 ensimmäinen alaviite.

**Taulukko 16. Työvoimakoulutuksen hankintaan ja opintososiaaliseen tukeen käytetyt määrärahat (sisältää rinnasteisen koulutuksen) vuosina 2006-2008**

Määrärahan käyttö	Määrärahat (miljoonaa euroa)							
	2006		2007		2008		Muutos 2008/2007	
		%		%		%		%
Koulutuksen hankinta	191	38,9	207	39,2	216	41,5	9	4,3
Opintososiaaliset etuudet	300	61,1	321	60,8	305	58,5	-16	-5,0
- Kela	133	27,1	144	27,3	138	26,5	-6	-4,2
- työttömyyskassat	167	34,0	177	33,5	167	32,1	-10	-5,6
Yhteensä	491	100,0	528	100,0	521	100,0	-7	-1,3

**Taulukko 17. Vuosille 2005-2008 hankitun työvoimakoulutuksen opiskelijatyöpäivän hinta (ilman ESR-rahoitusta)**

Rahoitustapa	Opiskelijatyöpäivän keskihinta (euroa)			
	2005	2006	2007	2008
Työ- ja elinkeinohallinnon kokonaan rahoittama	30,0	31,4	32,7	36,0
Yhteishankinta	41,6	43,4	42,7	45,8
-työ- ja elinkeinohallinnon osuus	22,0	23,2	24,1	24,7
Työ- ja elinkeinohallinnon hankintahinta keskimäärin	30,6	30,9	32,2	35,1

Opiskelijatyöpäivän keskihinta vuonna 2008 oli 35,1 euroa. Tämä on 2,9 euroa korkeampi kuin vuonna 2007.

**Taulukko 18. Koulutus- tai työmarkkinatukea (kotoutumistuki ml.) saaneet vuosina 2006-2008**

	2006	2007	2008	Muutos 2008/2007 %	
Koulutustukea saaneet	38 134	39 042	35 681	-3 361	-8,6
Työmarkkinatukea saaneet	41 478	42 284	36 906	-5 378	-12,7
Yhteensä	79 612	81 326	72 587	-8 739	-10,7

Vuonna 2008 maksettiin koulutustukea yhteensä 35 700 opiskelijalle. Vuonna 2007 koulutustuen saajia oli 3 400 vähemmän. Koulutukseen osallistui lisäksi noin 36 900 opiskelijaa, jotka saivat koulutuksen ajalta työmarkkinatukea (kotoutumistuki ml.). Työmarkkinatuen saajien määrä väheni edellisvuodesta 5 400:lla ja heidän osuutensa kaikista koulutusaikaisen tuen saajista väheni 52 prosentista 51 prosenttiin.

Taulukkojen lähteet:

Taulut 1 - 10	Työ- ja elinkeinoministeriö, työvoimakoulutuksen vuositilasto
Taulut 11 - 12	URA-tietojärjestelmä
Taulut 13 - 15	Työ- ja elinkeinoministeriö, työvoimakoulutuksen vuositilasto
Taulu 16	Valtion hallinnollinen kirjanpito
Taulu 17	URA-tietojärjestelmä
Taulu 18	Kela, Finanssivalvonta



**Työ- ja elinkeinoministeriö**  
PL 32  
00023 VALTIONEUVOSTO

Postitus  
2 lk kirje  
PMM  
515427

---

## **TEM Tilastotiedote**

### **2009:3**

#### **Tiedustelut:**

Työ- ja elinkeinoministeriö  
Toiminnan seuranta ja asiakaspalveluviestintä

Ella Laakso  
010 604 8051

Petri Syvänen  
010 604 8050

sähköposti: [etunimi.sukunimi@tem.fi](mailto:etunimi.sukunimi@tem.fi)

Julkaisu löytyy Internetistä osoitteesta:  
[www.tem.fi/tilastojulkaisut](http://www.tem.fi/tilastojulkaisut)

ISSN 1797-3708 painojulkaisu  
ISSN 1797-3732 verkkojulkaisu



TYÖ- JA ELINKEINOMINISTERIÖ  
ARBETS- OCH NÄRINGSMINISTERIET  
MINISTRY OF EMPLOYMENT AND THE ECONOMY