



Jord- och skogsbruks-
ministeriet

MARI KATTILAKOSKI, ANTONIA HUSBERG, HANNA-MARI KUHMENEN, JUHA RUTANEN, HILKKA VIHINEN,
PÄIVI TÖYLI, TARJA LUKKARI, EMILIA OSMONEN, TAINA VÄRE, CHRISTELL ÅSTRÖM

Landsbygd som förnyas i tiden – Landsbygdspolitiska helhetsprogrammet 2021–2027

PUBLIKATIONER 2020:15

Jord- och skogsbruksministeriets publikationer 2021:15

Landsbygd som förnyas i tiden

Landsbygdspolitiska helhetsprogrammet 2021–2027

Mari Kattilakoski, Antonia Husberg, Hanna-Mari Kuhmonen,
Juha Rutanen, Hilikka Vihinen, Päivi Töyli, Tarja Lukkari, Emilia Osmonen,
Taina Väre, Christell Åström

Jord- och skogsbruksministeriet Helsingfors 2021

Julkaisujen jakelu

Distribution av publikationer

**Valtioneuvoston
julkaisuarkisto Valto**

Publikations-
arkivet Valto

julkaisut.valtioneuvosto.fi

Julkaisumyynti

Beställningar av publikationer

**Valtioneuvoston
verkkokirjakauppa**

Statsrådets
nätbokhandel

vnjulkaisumyynti.fi

Jord- och skogsbruksministeriet

© 2021 författare och ja jord- och skogsbruksministeriet

ISBN pdf: 978-952-366-398-5

ISSN pdf: 1797-397X

ISBN painettu: 978-952-366-394-7

ISSN painettu: 1238-2531

Layout: Statsrådets förvaltningsenhet, publikationsverksamheten

Helsingfors 2021

Tryckeri: PunaMusta Oy, 2021



Trycksak
4041-0619



Landsbygd som förnyas i tiden

Landsbygdspolitiskt helhetsprogram 2021–2027

Jord- och skogsbruksministeriets publikationer 2021:15**Utgivare** Jord- och skogsbruksministeriet**Författare** Mari Kattilakoski, Antonia Husberg, Hanna-Mari Kuhmonen, Juha Rutanen, Hilikka Vihinen, Päivi Töyli, Tarja Lukkari, Emilia Osmonen, Taina Väre, Christell Åström**Redigerare** Mari Kattilakoski, Antonia Husberg, Hanna-Mari Kuhmonen**Utarbetad av** Landsbygdspolitiska rådet**Språk** svenska**Sidantal**

85

Referat

Landsbygdspolitiska helhetsprogrammet för åren 2021–2027 är nationella landsbygdspolitikens verksamhetsprogram. Det förverkligas under ledning av landsbygdspolitiska rådet och i brett samarbete med berörda parter.

I det landsbygdspolitiska helhetsprogrammet ses den mångsidiga landsbygden som en nationell framgångsfaktor. Landsbygden erbjuder en plattform, resurser och lösningar för ett gott liv, innovativitet, företagande och ett hållbart samhälle. I programmet framhävs att landsbygden har att erbjuda lösningar till hållbarhetskrisen. Landsbygdspolitikens målsättning är att Finland utvecklas som enhet och genom att förstärka platsbaserade möjligheter.

Programmets strategiska fixpunkter är ömsesidigt beroende, miljörättvisa och ny kunskapsintensiv ekonomi. Dessa är genomgående i programmets teman.

Helhetsprogrammets fem teman är:

- Högre mervärde genom hållbar användning av naturresurser
- Landsbygdens aktörer som en del av lösningen på en hållbar övergång
- Stärkande av konkurrenskraft och livskraft
- Tryggande av en fungerande vardag
- Stärkande av delaktigheten och gemenskapen

Programmet omfattar 73 konkreta åtgärder förknippade till ovannämnda teman.

Helhetsprogrammets implementering och förverkligande av målsättningarna följs och utvärderas med två års mellanrum.

Nyckelord landsbygdspolitik, landsbygd, landsbygdsutveckling, landsbygdens näringar, platsbaserad politik, hållbar utveckling, kunskande**ISBN PDF** 978-952-366-398-5**ISBN tryckt** 978-952-366-394-7**Ärendenummer** -**ISSN PDF** 1797-397X**ISSN tryckt** 1238-2531**Projektnummer** MMM024:00/2021

URN-adress <http://urn.fi/URN:ISBN:978-952-366-398-5>

Ajassa uudistuva maaseutu

Maaseutupoliittinen kokonaisuohjelma 2021–2027

Maa- ja metsätalousministeriön julkaisuja 2021:15

Julkaisija Maa- ja metsätalousministeriö

Tekijä/t Mari Kattilakoski, Antonia Husberg, Hanna-Mari Kuhmonen, Juha Rutanen, Hilikka Vihinen, Päivi Töyli, Tarja Lukkari, Emilia Osmonen, Taina Väre, Christell Åström

Toimittaja/t Mari Kattilakoski, Antonia Husberg, Hanna-Mari Kuhmonen

Yhteisötekijä Maaseutupoliitiikan neuvosto

Kieli ruotsi **Sivumäärä** 85

Tiivistelmä

Maaseutupoliittinen kokonaisuohjelma vuosille 2021–2027 on kansallisen maaseutupoliitiikan toimintaohjelma. Sitä toteutetaan maaseutupoliitiikan neuvoston johdolla sekä laajassa yhteistyössä eri sidosryhmien kanssa.

Maaseutupoliittisessa kokonaisuohjelmassa monimuotoinen maaseutu nähdään kansallisena menestystekijänä. Maaseutu tarjoaa alustan, resursseja ja ratkaisuja hyvälle elämälle, innovatiivisuudelle, yrittäjyydelle ja kestäväälle yhteiskunnalle. Ohjelmassa korostetaan, että maaseudulla on tarjota ratkaisuja kestävyyskriisiin. Maaseutupoliittisena tavoitteena on, että Suomea kehitetään kokonaisuutena vahvistaen paikallislähtöisiä mahdollisuuksia.

Ohjelman strategisina kiintopisteinä ovat keskinäisriippuvuus, ympäristöoikeudenmukaisuus ja uusi tietotalous, jotka läpileikkaavat ohjelman teemoja.

Kokonaisuohjelman viisi teemaa ovat:

- Luonnonvarojen kestävästä käytöstä enemmän lisäarvoa
- Maaseudun toimijat osana kestävästä siirtymän ratkaisua
- Kilpailukyvyyn ja elinvoiman vahvistaminen
- Sujuvan arjen varmistaminen
- Osallisuuden ja yhteisöllisyyden vahvistaminen

Ohjelmassa on kaikkiaan 73 teemoihin liittyvää konkreettista toimenpidettä.

Kokonaisuohjelman toimeenpanoa ja tavoitteiden saavuttamista seurataan ja arvioidaan kahden vuoden välein.

Asiasanat maaseutupoliittikka, maaseutu, maaseudun kehittäminen, maaseudun elinkeinot, paikkaperustaisuus, kestävä kehitys, osaaminen

ISBN PDF 978-952-366-398-5

ISBN painettu 978-952-366-394-7

Asianumero -

ISSN PDF 1797-397X

ISSN painettu 1238-2531

Hankenumero MMM024:00/2021

Julkaisun osoite <http://urn.fi/URN:ISBN:978-952-366-398-5>

Countryside renewing with the times

Rural policy programme 2021–2027

Publications of the Ministry of Agriculture and Forestry 2021:15

Publisher	Ministry of Agriculture and Forestry		
Author(s)	Mari Kattilakoski, Antonia Husberg, Hanna-Mari Kuhmonen, Juha Rutanen, Hilikka Vihinen, Päivi Töyli, Tarja Lukkari, Emilia Osmonen, Taina Väre, Christell Åström		
Editor(s)	Mari Kattilakoski, Antonia Husberg, Hanna-Mari Kuhmonen		
Group author	Rural Policy Council		
Language	Swedish	Pages	85

Abstract

The Rural Policy Programme for the years 2021–2027 is the working programme for the National Rural Policy. It is implemented under the leadership of the Rural Policy Council and in broad cooperation with different stakeholders.

Diverse rural areas are seen as a national success factor. Rural areas offers a base, resources and solutions for good life, innovation, entrepreneurship and a sustainable society. The programme highlights that rural areas offer solutions to the sustainability crisis. The goal for rural policy is for Finland to be developed as a whole through strengthening place based possibilities.

The strategic focal points of the programme are interdependence, environmental justice and a new knowledge-based economy. These are central throughout the different themes.

The five themes in the Rural Policy Programme are:

- Higher added value through sustainable utilisation of natural resources
- Rural actors as a part of the solution to a sustainable transition
- Strengthening competitiveness and viability
- Securing a fluent everyday life
- Strengthening participation and communality

The programme consists of 73 measures associated to the themes above.

The implementation of the programme and the realization of the measures is evaluated every two years.

Keywords Rural policy, countryside, rural development, rural livelihoods, place based policy, sustainable development, know-how

ISBN PDF	978-952-366-398-5	ISSN PDF	1797-397X
ISBN printed	978-952-366-394-7	ISSN printed	1238-2531
Reference number	-	Project number	MMM024:00/2021

URN address <http://urn.fi/URN:ISBN:978-952-366-398-5>

Innehåll

Förord	8
1 Helhetsprogrammets utgångspunkter	11
1.1 Fenomen som sätter kursen för framtidens landsbygdspolitik.....	12
1.2 Finlands mångsidiga landsbygd.....	13
1.3 Landsbygdspolitikerna inom det politiska fältet.....	16
1.4 Platsbaserad politik och utveckling.....	19
2 Landsbygdspolitikens vision, referenspunkter och målsättningar	20
2.1 Ömsesidigt beroende.....	21
2.2 Miljörättvisa.....	22
2.3 Ny kunskapsintensiv ekonomi.....	22
3 Teman och åtgärder	24
3.1 Mervärde genom hållbar användning av naturresurser.....	25
3.1.1 Hållbar skötsel och användning av natur och miljö.....	25
3.1.1.1 Användning av skogar samt jordbruk.....	25
3.1.1.2 Byggd miljö och kulturmiljö.....	27
3.1.1.3 Vattendrag och vattenleder.....	28
3.1.2 Ökat lokalt mervärde från nyttjande av naturresurser.....	28
3.1.3 Främja välmående som fås från naturen.....	29
3.2 Landsbygdens aktörer – en del av lösningen som är hållbar övergång.....	30
3.2.1 Bygga upp ett hållbart livsmedelssystem.....	32
3.2.2 Främja decentraliserad bioenergiproduktion.....	33
3.2.3 Utveckla hållbar turism.....	34
3.2.4 Stärka den nationella försörjningsberedskapen.....	36
3.3 Stärka konkurrens- och livskraften.....	37
3.3.1 Främja konkurrens- och livskraften med fungerande förbindelser.....	38
3.3.1.1 Utveckla trafiksystem som tjänar landsbygdsområden.....	38
3.3.1.2 Säkra omfattande dataförbindelser på landsbygden.....	39
3.3.2 Svara mot förändringar i arbetet genom att utveckla kompetens och verksamhetsätt.....	40
3.3.3 Skapa förutsättningar för platsneutrala arbeten.....	41
3.3.4 Främja mervärde lokalt.....	41
3.3.5 Stärka hållbarhet och regionalekonomi genom offentliga upphandlingar.....	43
3.3.6 Smart anpassning som alternativ strategi för regioner som krymper.....	45

3.4	Trygga en fungerande vardag.....	45
3.4.1	Trygga service med nya verksamhetsmodeller och samarbete.....	46
3.4.1.1	Utveckla multiservicecentraler.....	48
3.4.1.2	Främja tillgång på och till social- och hälsotjänster.....	49
3.4.1.3	Trygga närundervisningen och -utbildningen.....	51
3.4.1.4	Stödja mångsidig kultur- och fritidsverksamhet.....	52
3.4.1.5	Utveckla transportservice hållbart.....	53
3.4.1.6	Säkerställa infrastruktur som är nödvändig i vardagen.....	54
3.4.1.7	Utveckla verksamhetsmodeller och nätverk för en trygg vardag.....	55
3.4.2	Stärka landsbygdens medborgarsamhälle som välfärdsaktör.....	57
3.4.2.1	Bistå landsbygdens tredje sektor som välfärdsaktör.....	57
3.4.2.2	Främja samhällelig serviceproduktion och samhälleligt företagande.....	58
3.5	Främja delaktighet och gemenskap på landsbygden.....	58
3.5.1	Stärka gemenskap och medborgaraktivitet.....	59
3.5.2	Trygga möjligheter till deltagande och påverkning.....	60
3.5.3	Främja landsbygdsinvånarnas delaktighet i hållbarhetsövergången.....	62
4	Genomförande och uppföljning av helhetsprogrammet.....	63
4.1	Förverkligande av helhetsprogrammet.....	63
4.2	Uppföljning av helhetsprogrammet.....	64
	Källor.....	74
	Bilaga 1. Miljökonsekvensbedömning av det landsbygdspolitiska helhetsprogrammet 2021–2027 (SMB).....	75
	Bilaga 2. Bedömning av könskonsekvenserna av det landsbygdspolitiska helhetsprogrammet 2021–2027 (SMB).....	81

FÖRORD

Bästa läsare

Jag uppmuntrar dig att ta en stund och läsa om de möjligheter vår mångsidiga landsbygd erbjuder. Den finländska landsbygden har nycklar till en bättre framtid för oss alla och alla av dem ska användas för att övergången till ett hållbart samhälle ska kunna genomföras på ett rättvist sätt.

Landsbygd som förnyas i tiden är det sjunde landsbygdspolitiska helhetsprogrammet. Det har utarbetats för åren 2021–2027. Helhetsprogrammet är handlingsplan för landsbygdspolitiska rådet (MANE), som tillsatts av statsrådet. I programmet klarlägger man hurdan nationell landsbygdspolitik förutsätts med tanke på de pågående utvecklingstrenderna, särskilt hållbarhetskrisen, den åldrande och minskande befolkningen, digitaliseringen, platsneutraliteten, den ökande multilokaliteten och förändrade preferenser då det gäller boende. Programmet erbjuder också perspektiv på hur man bedriver lokal och regional politik.

Finland är ett land med omfattande landsbygd. Nästan varje kommun i Finland har landsbygdslignande områden. Av finländarna upplever 20 procent sig själva som landsbygdabor och 37 procent som både landsbygds- och stadsbor. Förväntningarna på landsbygden är höga. Enligt Landsbygdsbarometern 2020, som Naturresursinstitutet framställt på beställning av Landsbygdspolitiska rådet, anser 68 procent av medborgarna att landsbygden kommer att bli allt viktigare i framtiden. Lika många, det vill säga 68 procent, anser att landsbygden är en bra miljö för innovativ företagsamhet. Mer än 80 procent vill att landsbygden ska vara tillgänglig för alla, och 61 procent ser landsbygden som ett ställe där man kan leva ett gott liv. Var tredje anser att landsbygden i framtiden kommer att vara en viktig miljö för självförverkligande. En viktig fråga är hur beslutsfattare och tjänsteinnehavare svarar på medborgarnas önskemål som gäller landsbygden och hur de stärker verksamhetsmiljön så det går att leva ett gott liv på landsbygden.

Medborgarna vill att alla områden är befolkade och att områdena också behandlas lika. De jämlika möjligheterna ska synas i olika områden. Landsbygdsbarometern visar ändå att 62 procent anser att landsbygd och städer behandlas olika då det gäller klimatpolitiska åtgärder. Endast 14 procent anser att de politiska åtgärderna är rimliga och rättvisa ur ett landsbygdsperspektiv. Medborgarna har en stark uppfattning om att alla ska ha rätt att bo

där de vill (85 procent) och att landsbygden ska utvecklas som en resurs för hela Finland (81 procent). Bara 22 procent understöder och hela 63 procent motsätter sig en begränsning av tillgången till offentliga tjänster i avlägsna områden. Det finns inte heller något stöd för att begränsa byggandet i glesbygdsområden (61 procent motsätter sig begränsning), utan man anser att en miljövänlig livsstil på landsbygden bör förbättras och utvecklas (60 procent).

I helhetsprogrammets vision konstateras att en mångsidig landsbygd ska vara en nationell framgångsfaktor som erbjuder en grogrund och olika lösningar för ett gott liv, företagsamhet, innovation och ett hållbart samhälle. Visionen betonar att en god landsbygdspolitik i praktiken kräver att man identifierar landsbygdens mångfald i politiken och i beredningen av den. Hur kan man då åstadkomma framgång på riksnivå? Svaret ligger i samarbete och lösningar som tar hänsyn till lokala behov, resurser och möjligheter. Övergången till ett koldioxidneutralt samhälle förutsätter en omfattande debatt där man lyfter fram olika aspekter i anslutning till vardagen och företagandet på landsbygden samt konsekvenserna av besluten på olika områden.

Utgångspunkten för landsbygdspolitikerna är att den är platsbaserad. En platsbaserad politik innebär att olika lokala förhållanden, behov och resurser identifieras och beaktas då man bereder och genomför politik och utvecklingsåtgärder. Behovet av platsbaserad politik och lösningar kommer att spela en allt större roll i framtiden, särskilt på grund av förändringar i kommunernas och regionernas verksamhetsmiljöer. Det här förutsätter en förändring i tanke- och handlingssätten och i de politiska styrmedlen. Landsbygdspolitikerna främjar förändringen i synnerhet genom informationsstyrning, till exempel genom politiska rekommendationer som baserar sig på forskning.

I Finland finns det inte bara en enda landsbygd utan olika områden och platser med människor, familjer och samhällen som lever i olika verksamhetsmiljöer. På landsbygden finns det många olika näringar och aktörer – människor som är olika till ålder, bakgrund och kompetens. Utan dem kan övergången till hållbarhet inte genomföras.

Inom landsbygdspolitikerna har man tagit en aktiv roll när det gäller att engagera människor i olika åldrar och bakgrund i en konstruktiv landsbygdsdebatt likaså i diskussionen om landsbygd versus stad. Genom att öka vår gemensamma förståelse går vi smidigare mot mer hållbara lösningar. Helhetsprogrammet har utarbetats i brett samarbete med aktörerna inom landsbygdspolitikerna och landsbygdsutvecklingen – allt från byarna till statsförvaltningen. Också unga framtidsaktörer har deltagit i beredningen av det landsbygdspolitiska helhetsprogrammet.

Det viktigaste är hur vi kan utveckla, stärka och trygga förutsättningarna för olika verksamhetsmiljöer och tillräcklig kompetens samt stärka befolkningen på landet så att landsbygden kan visa vägen mot hållbarhet.

Ett varmt tack till alla som deltagit i beredningen av programmet! Nu är programmet färdigt och det har blivit dags att genomföra det. Jag önskar alla intresse och engagemang för att genomföra programmets mål och åtgärder - tillsammans kan vi göra det!

Jari Leppä
jord- och skogsbruksminister
landsbygdspolitiska rådets ordförande
I juni 2021

1 Helhetsprogrammets utgångspunkter

Vår planet kan inte producera förnybara naturresurser eller hantera utsläppen av växthusgaser i den takt vårt samhälle och ekonomiska system bestämmer. Det är ett globalt fenomen och har gett upphov till en global hållbarhetskris. Hur vi hanterar denna kris, är en av vår tids viktigaste politiska och ekonomiska frågor. Landsbygden kan erbjuda lösningar till hållbarhetskrisen. Landsbygden erbjuder en plattform, resurser och alternativa modeller för ett gott liv, innovativitet, hållbart företagande och ett hållbart samhälle.

Hantering av hållbarhetskrisen kräver en kontinuerlig styrd och samhällelig förändring, som grundar sig på hållbar utveckling. Det är syftet med FN:s handlingsprogram för hållbar utveckling Agenda2030, som också är ett politiskt bindande dokument för Finland. Dess huvudmål är att trygga förutsättningarna för ett bra liv för nuvarande och kommande generationer. Miljön, människan och ekonomin ska beaktas likvärdigt i allt samhälleligt beslutsfattande och all ekonomisk verksamhet. En förändring kräver mod av beslutsfattare och beredare.

På den finländska landsbygden finns det gott om globalt knappa resurser: förnybara naturresurser, ren luft, vatten, jordmån och miljöer som stödjer hälsa och välmående. Vi måste slå vakt om dessa. Användningen av de resurser som finns på landsbygden ska vara övergripande hållbart.

OECD¹ poängterar att den framtida landsbygdspolitiken ska beakta centrala mål för hållbar utveckling, såsom att förhindra och förmildra de negativa effekterna av (anpassa till) klimatförändringen, minska fattigdom och jämställdhet mellan könen. OECD betonar att målsättningarna för hållbar utveckling och förverkligandet av dessa förutsätter ett helhetsmässigt tillgäva gångsätt samt delaktighet och aktivitet på det lokala planet.

Detta i ordningen sjunde landsbygdspolitiska helhetsprogrammet klargör hurudan nationell landsbygdspolitik de nuvarande utvecklingsbanorna kräver. Samhälleliga utvecklingsbanor som ger riktning åt landsbygdspolitiken är speciellt hantering av hållbarhetskrisen,

1 OECD Regional Development Ministerial (2019). Principles on Urban Policy and on Rural Policy. Megatrends: Building Better Futures for Regions, Cities and Rural Areas. Organisation for Economic Co-Operation and Development (Organisationen för ekonomiskt samarbete och utveckling).

den föränderliga socioekonomiska strukturen, digitaliseringen och platsberoende, ökande multilokalitet och ändrade boendepreferenser samt ett ökat intresse för landsbygden. Även Covid19-pandemin påverkar på lång sikt landsbygdens utveckling i synnerhet genom att påskynda ovan nämnda utveckling.

1.1 Fenomen som sätter kursen för framtidens landsbygdspolitik

I hanteringen av hållbarhetskrisen är det framförallt fråga om en ändring mot en hållbar, koldioxidsnål verksamhet och ekonomi. Man måste sträva efter ett läge, där användningen av naturresurserna inte överstiger naturens bärkraft och där vi kan trygga naturens mångfald. Detta förutsätter en grundläggande förändring av rådande samhällsstruktur och verksamhetsformer. Användningen av ickeförnybara naturresurser måste förminska och bytas ut med användning av förnybara resurser. Övergången till ett hållbart samhälle förutsätter bortläring av gammalt och inläring av nytt både när det gäller beslutsfattande och i vardagen. Man måste modigt söka och förankra nya modeller för hållbart boende och mobilitet samt hållbar livsmedels- och energiproduktion som också lämpar sig för landsbygden.

Landsbygdens socioekonomiska struktur påverkas av frågor gällande såväl befolkningsutvecklingen som utbildningsnivån och arbetsplatsstruktur. I många landsbygdskommuner minskar och åldras befolkningen till följd av såväl minskad nativitet, flyttningsrörelse som till följd av människornas ökade livslängd. Speciellt unga och kvinnor som flyttar bort och deras begränsade möjligheter till sysselsättning på landsbygden påverkar den socioekonomiska strukturen. På detta inverkar även integrationen av invandrare och centreringen invandartjänster till städerna. Förändringar i strukturen hos den bofasta befolkningen syns i arbetsplats-, utbildnings- och i serviceutbudet och i sista hand i allt större regionala skillnader. Den naturliga befolkningsutvecklingen syns på landsbygden även i form av brist på arbetskraft som under kommande decennium kommer att synas bland annat inom social- och hälsovården.

Digitaliseringen och platsberoende är nära förknippade med förändringen av arbetet och med nya sätt att organisera, producera och använda tjänster. Digitaliseringen möjliggör på ett nytt sätt studier, arbete och företagande som inte är bundna till en plats. Människor kan i allt större utsträckning välja sin bostadsort och arbetsplats enligt egna preferenser. Covid19-pandemin har ytterligare påskyndat ökningen av platsberoende arbete. Under pandemin har uppskattningsvis 1,2 miljoner finländare distansarbetat.

Den ökade multilokaliteten syns i allt fler människors vardag, liv och framtidsutsikter. I synnerhet multilokalt boende som är förknippat med arbetets förändring och

säsongsarbete samt fritidspreferenser ökar en mångsidig användning av landsbygdsområdena. När det skapas mer variation i landsbygdens betydelse, hämtar det också med sig nya aktörer och verksamheter till landsbygden. Multilokaliteten påverkar livskraften i både kommuner och regioner. Det blir allt viktigare att i den politiska beredningen identifiera hur multilokalitet påverkar efterfrågan på tjänster och användningen av infrastruktur. Det behövs mer forskning i multilokalitet samt utveckling av statistik för att bättre kunna följa upp fenomenet. Därtill krävs att det multilokalitet bättre beaktas i beslutsfattandet.

Landsbygdsboende intresserar allt fler finländare, även unga. I de ungas trender och värdegrunder syns förändringar som förknippas starkt med landsbygden och de möjligheter som landsbygden erbjuder. Forskning² påvisar att speciellt glesbygden hör till de ungas framtidsdrömmar. Det är viktigt att svara mot efterfrågan på landsbygden och främja mainstreamingen av trender. Landsbygden upplevs starkt som en plats för det goda livet. Landsbygden uppskattas för dess trygga och rymliga livsmiljö, där naturen är nära och där man kan förverkliga sig själv samtidigt som man är del av en gemenskap. Även om allt fler intresserar sig till exempel för möjligheter till ekologiskt boende på landsbygden skapar den svaga tillgången på bostäder en konkret utmaning för dem som vill flytta ut på landet.

Covid19-pandemin har påverkat verksamhetssätt för både människor och företag. Verksamhetsförutsättningarna har försvårats inom speciellt turism- och restaurangnäringarna. Å andra sidan har exempelvis intresset för landsbygdsturismen återväckts. Pandemin kommer att gå över, men de sätt på vilka man hanterat pandemin (t.ex. resebegränsning och rekommendationer eller föreskrifter gällande distansarbete och -studier) kommer att påverka samhället under en lång tid. De har redan nu påverkat verksamhetssätt och -kulturer gällande distansarbete. En utredningen av konsekvenser på längre sikt kräver samhällelig och platsbaserad uppföljning och forskning.

1.2 Finlands mångsidiga landsbygd

För bra landsbygdspolitik krävs en identifiering av landsbygdens mångfald. Landsbygden i Finland är en mosaik av olika områden, platser, miljöer, samhällen och människor. Landsbygden täcker 95 procent av Finlands totala areal.

Finländarnas uppfattningar om landsbygden utreds regelbundet med Landsbygdsbarometern (Maaseutubarometri). Landsbygden är starkt förknippad med saker som natur, traditioner, gemenskap och flit samt med ett gott liv. Den ses även allt mer som en framtida resurs.

² Landsbygdsbarometern 2020 (Maaseutubarometri 2020), Ruralization –forsknings- och innovationsprojektet (2019-2023)

Finlands målsidiga landsbygdsområden

Statistikmässigt beskrivs och klassificeras landsbygden inom landsbygdpolitiken med klassificeringen av stads- och landsbygdsområden (Finlands miljöcentral 2020³) som grundar sig på lägesuppgifter och som är oberoende av områdenas administrativa gränser (bild 1).

Klassificeringen delar in områdena utgående från befolknings-, arbetskrafts-, pendlings- och byggnadsdata samt vägnätsmaterial och markanvändningsmaterial i tre stads- och fyra landsbygdsklasser som är lokala centra på landsbygden, stadsnära landsbygd, kärnlandsbygd och glesbygd. Det är viktigt att identifiera att förhållandena i områdena är olika. Dessutom är det viktigt att observera att landsbygden är mångformig också inom områdesklasserna

Utanför de stora stadsområdena ligger tätortscentra, småstäder och stora kyrkbyar. I dessa *lokala centra på landsbygden* bor nästan 6 procent av befolkningen stadigvarande, det vill säga cirka 310 100 invånare.

Stadsnära landsbygdsområden är funktionsmässigt och fysiskt nära stadsområden. Dessa landsbygdsområden är kopplade till städernas funktionella pendlingsområden. På den stadsnära landsbygden bor stadigvarande ca. 7 procent av Finlands befolkning, ungefär 400 000 personer.

Kärnlandsbygden definieras av intensiv markanvändning och/eller mångsidig näringsstruktur samt relativt tät bosättning. På kärnlandsbygden bor stadigvarande cirka 10 procent av Finlands befolkning, ungefär 530 000 personer.

Glesbygden är områden som saknar funktionellt sett mångsidiga centra eller som har små centra men dessa är belägna på ett stort avstånd från varandra. Största delen av landarealen är skog. På glesbygden bor ungefär 5 procent av finländarna, cirka 280 000 personer.

3 Helminen, Ville, Kimmo Nurmio & Sampo Vesänen (2020). Kaupunki-maaseutu-alueuokitus 2018 - paikkatietopohjaisen alueuokituksen päivitys. Finlands miljöcentrals rapporter (21/2020), på finska.

Bild 1. Klassificering av stads- och landsbygdsområden (Finlands miljöcentral 2018)

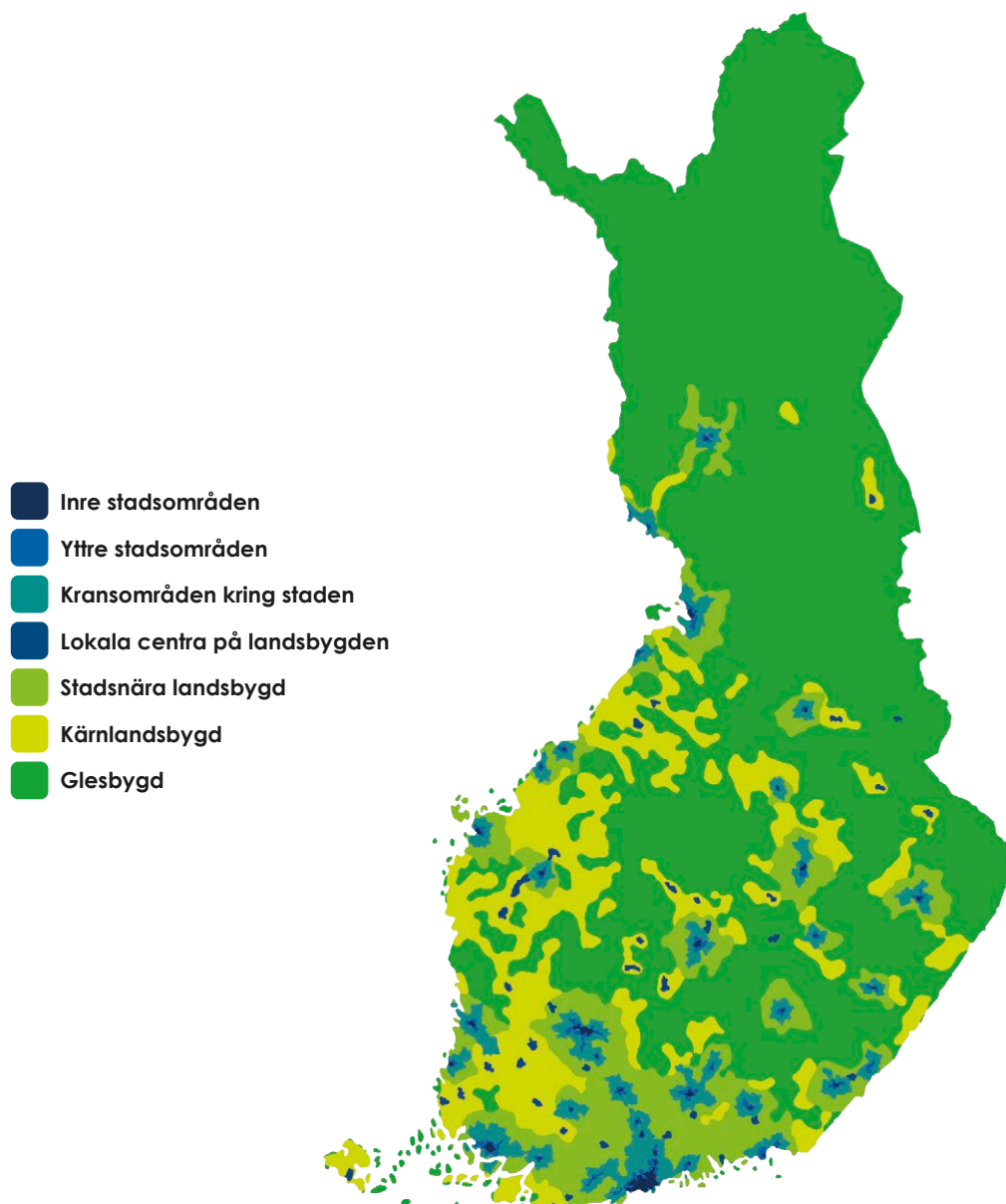
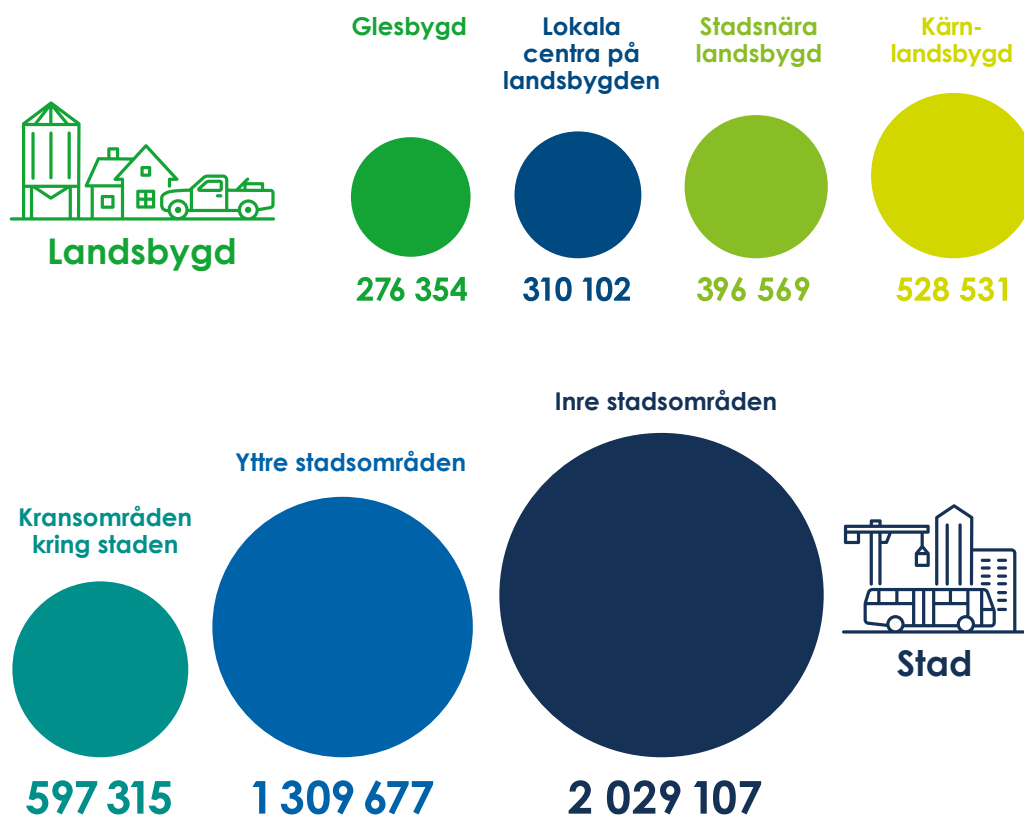


Bild 2. Befolkningsmängd områdesvis enligt klassificeringen av stads- och landsbygdsområden (Statistikcentralen 2018)



1.3 Landsbygdspolitiken inom det politiska fältet

Landsbygdspolitiken är en del av den helhet som utgör nationella regionutvecklingen. Dit hör förutom landsbygdspolitiken även stadspolitiken och skärgårdspolitiken.

Landsbygdspolitiken kan indelas i bred och snäv landsbygdspolitik (bild 3). Den förverkligas på alla plan (internationella, nationella, regionala, kommunala, bya) och den syns konkret i vardagen för dem som bor i olika områden. Landsbygdspolitik görs och förverkligas av aktörer inom såväl det offentliga, det privata som inom civila samhället – av alla som gör beslut som påverkar möjligheter att leva, bo, företaga och verka på olika landsbygdsområden (se infoboxen på sid 15).

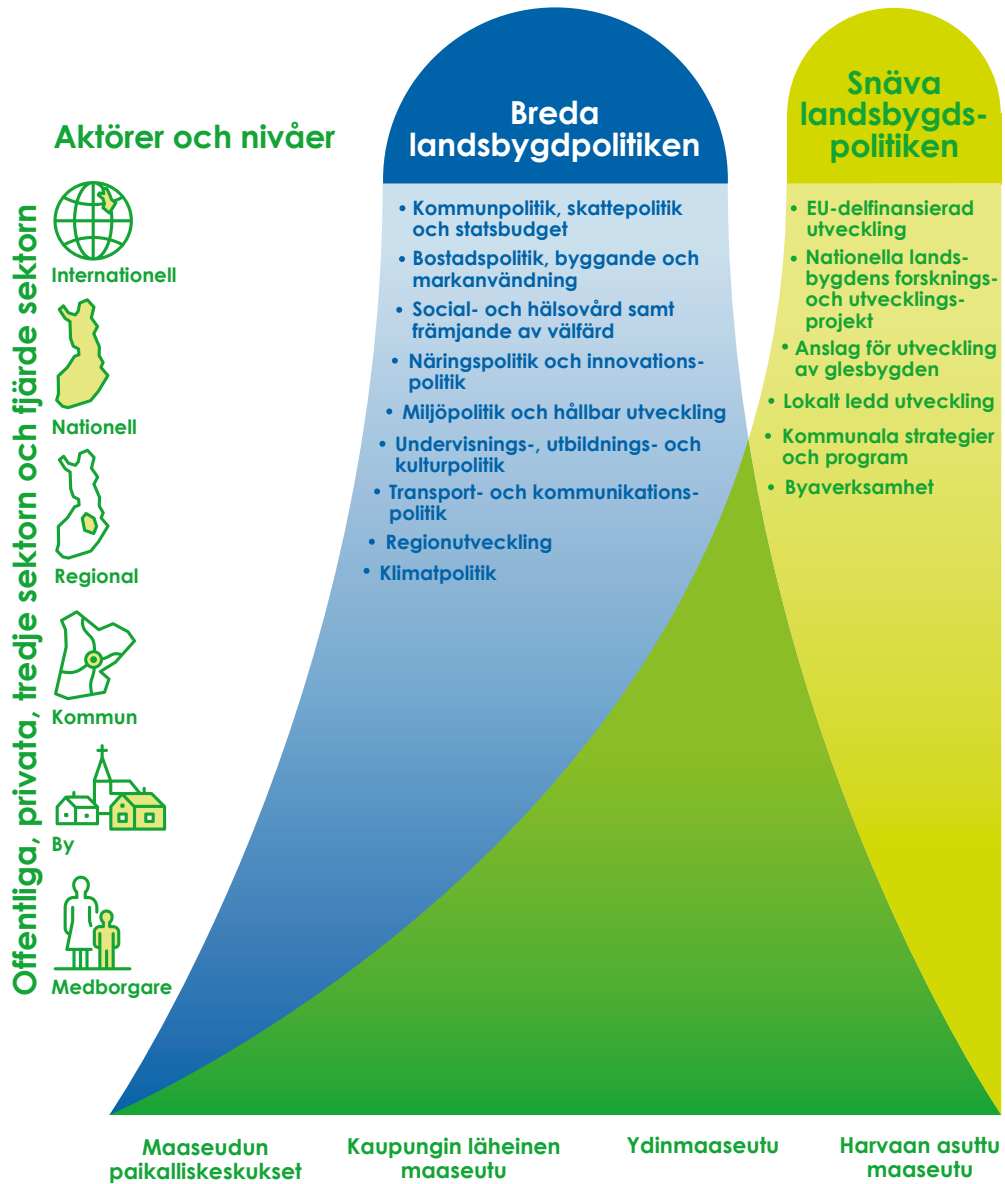
Den breda landsbygdspolitiken syftar på tanke- och handlings sättet, genom vilket landsbygden och dess invånare i olika åldrar och med olika bakgrund samt sammanslutningar, företagare och verksamhetsmiljöer görs synliga i beredningen och beslutsfattandet inom

olika förvaltningsområden och på olika plan (nationell, landskap, kommun). Den omfattar nationella politiska program och riktlinjer från olika ministeriers förvaltningsområden inklusive statsbudgeten. I den breda landsbygdspolitiken är samordningen viktig. De olika intressegrupperna samarbetar för att nå viktiga samhällsliga och landsbygdspolitiskt viktiga mål

Den snäva landsbygdspolitiken omfattar de instrument och åtgärder, vars exakta syfte är att utveckla landsbygden. Det viktigaste enskilda instrumentet är Europeiska jordbruksfonden för landsbygdsutveckling (EJFLU). Med hjälp av den finansieras de så kallade Landsbygdsutvecklingsprogrammet för Fastlands-Finland. Framöver ingår dylika åtgärder i den nationella strategiplanen för EU:s gemensamma jordbrukspolitik (CAP). Statsbidrag för byaverksamhet är också ett viktigt instrument inom den snäva landsbygdspolitiken.

Det av statsrådet tillsatta tväradministrativa och tvärssektoriella landsbygdspolitiska rådet (nedan MANE) har till uppgift är att samordna utvecklingsåtgärder för den breda och snäva landsbygdspolitiken. Fokusområdet ligger inom den breda landsbygdspolitiken. Målet är att effektivisera användningen av politikåtgärder och resurser som riktas till landsbygden.

Bild 3. Landsbygdpolitiken inom det politiska fältet - den breda och snäva landsbygdpolitiken.



1.4 Platsbaserad politik och utveckling

Platsbaserat perspektiv är utgångspunkten för landsbygdsutveckling och landsbygdspolitik såväl internationellt (OECD) som nationellt. Platsbaserad politik och utveckling innebär att resurser, behov och verksamhetsmiljöer för olika platser identifieras i beredningen och genomförandet av politiken och utvecklingsåtgärderna.

Med traditionella politiska åtgärder kan man inte i tillräcklig grad svara mot områdenas olika och även snabbt föränderliga behov. Det platsbaserade förhållningssättet⁴ gör det möjligt att svara mot differentierad regionutveckling med inriktade och skräddarsydda åtgärder. Det här förbättrar politikens och utvecklingsarbetets relevans och resultat och ger människor och företag likvärdiga möjligheter att delta i bredare samhällsliga och ekonomiska nätverk och system.

Den platsbaserade utvecklingen grundar för ett brett samarbete mellan olika aktörer och nivåer. I det platsbaserade förhållningssättet betonas verksamhet i nätverk samt tvärsektorielt samarbete mellan förvaltningsområden och olika samhällssektorer. Detta kopplar nya aktörer och resurser till landsbygdsutvecklingsarbetet och möjliggör förverkligande av den potential och de möjligheter som finns inom ett område så som hela kommunen och/eller landskapet.

Behovet av platsbaserad politik och platsbaserade lösningar betonas i framtiden, vilket beror speciellt på förändringar i kommuners och områdets verksamhetsmiljöer. Detta förutsätter emellertid förändringar i tänkande och tillvägagångssätt samt i politiska styrsätt. Landsbygdspolitiken främjar förändring genom informationsstyrning, så som policyrekommendationer som baserar sig på forskning.

4 Luoto, Iilikka, Mari Kattilakoski & Peter Backa (2016). Näkökulmana paikkaperustainen yhteiskunta. Arbets- och näringsministeriets publikationer 25/2016.

2 Landsbygdspolitikens vision, referenspunkter och målsättningar

Landsbygdspolitiska helhetsprogrammet (nedan programmet) är verksamhetsprogram för den nationella landsbygdspolitiken. Det genomförs under ledning av MANE, särskilt via verksamhet i sekretariatet, forsknings- och utvecklingsprojekt samt via det bredare landsbygdspolitiska nätverkets intressegrupper.

Inom programmet ställs mål och temaspecifika åtgärder för att uppnå dessa och utveckla landsbygd som förnyas i tiden. Samtidigt främjas en balanserad utveckling av hela landet. Målsättningarna och åtgärderna styrs av landsbygdspolitiska visionen, som är presenterad i informationslådan nedan. Programmets tidsspann (2021–2027) är längre än regeringsperioden och sammanfaller med Europeiska unionens (nedan EU) finansieringsperiod. Programmets målsättningar kan även förverkligas genom internationellt samarbete.

Landsbygdspolitikens vision:

Den mångsidiga landsbygden är en nationell framgångsfaktor. Den erbjuder en grund och lösningar för gott liv, innovativitet, företagsamhet och ett hållbart samhälle. Finland utvecklas som en helhet genom att platsbaserade möjligheter stärks.

Programmet och dess styrande vision baserar sig på strategin "Landsbygden som föregångare i omställningen till hållbarhet" (2020)⁵, som är skriven av en bred forskargrupp. Ömsesidigt beroende, miljörättvisa och en ny kunskapsintensiv ekonomi fungerar som strategiska referenspunkter. De strategiska referenspunkterna fungerar som vägvisare i arbetet för programmets vision.

⁵ Landsbygdspolitiken som föregångare i omställningen till hållbarhet. Landsbygdspolitikens strategi 2021-2027. (landsbygdspolitik.fi)

2.1 Ömsesidigt beroende

Med ömsesidigt beroende avses ett tänkesätt där man närmar sig och granskar faktorer som en helhet och försöker förstå sambandet mellan olika faktorer. I programmet beaktas det ömsesidiga beroendet särskilt ur tre perspektiv: kopplingen mellan vårt välbefinnande och naturen, beroendeförhållandet mellan olika områden och samarbetet mellan olika samhällssektorer.

Vårt välbefinnande är nära sammankopplat med naturen och tillståndet för dess mångfald. De ekosystemtjänster som naturen svarar för är nödvändiga för livet på jorden. De mänskliga verksamheterna och upprätthållandet av vårt välbefinnande måste anpassas till gränserna för ekologisk hållbarhet. Det måste framgå i all samhälllig och ekonomisk verksamhet och i beslutsfattandet.

Det är även viktigt att förstå beroendeförhållandet mellan utvecklingen av olika områden. Finlands stora landsbygd, omfattande skärgård och de olika stora kommunerna samt stadsområden bildar en av varandra beroende och kompletterande symbios. Exempelvis regionstäderna och deras utveckling har en viktig roll som servicecentrum för omringande landsbygdsområden. Det ömsesidiga beroendet mellan områden stärks i och med människors ökade multilokalitet och platsberoende. De materiella och immateriella resurserna som finns på landsbygden kopplas allt mer till förutom regionala även nationella och globala nätverk för kompetens, produktion och samarbete.

Utveckling av samhällliga funktioner och tjänster förutsätter ännu mera samarbete mellan sektorerna och olika aktörer än tidigare. Den privata och tredje sektorn har vid sidan av den offentliga sektorn en viktig roll både när det gäller landsbygdsnäringsarna, sysselsättningen och produktionen av tjänster. Ett hållbart demokratiskt samhälle behöver ett starkt civilsamhälle, civilsamhället i sin tur en offentlig sektor som stödjer och möjliggör delaktighet, aktörskap och partnerskap.

Landsbygdspolitiska målsättningen fram till 2027:

Finland utvecklas som en helhet med beaktande av människors och naturens samt olika områdens och sektors ömsesidiga beroende. Målsättningen är ett samhälle som är övergripande hållbart och där utgångsläget är hänsynen till lokala behov och verksamhetsförutsättningar samt stärkandet av lokala resurser.

2.2 Miljörättvisa

I programmet utgör miljörättvisa ett brett perspektiv till hållbarhetsövergången. Kärnan i den är rättvisa mellan olika aktörer, platser och generationer. I grunden är det fråga om att slå vakt om ekosystemen och att socialt och regionalt rättvist allokera fördelar och eventuella nackdelar förknippade med naturresurser. I detta program kopplas miljörättvisa även till ett bredare rättviseperspektiv, utgående från vilket landsbygdsinvånarnas rättigheter och möjligheter till boende, basservice, inkomst och rörlighet ska tryggas.

Största delen av Finlands naturresurser finns på landsbygden. Naturresursernas användning ska grunda sig på såväl vård av ekosystemernas och naturens månfald som att ta hänsyn till landsbygdens lokala omständigheter, aktörer och näringar. Miljörättviseperspektivet framhåller socialt rättvisa processer gällande användningen av naturresurserna. Olika aktörer ska ha tillräckliga möjligheter att delta och påverka beslutsfattande som gäller den egna livsmiljön.

Landsbygdspolitisk målsättning fram till 2027:

Finland utvecklas som en helhet. Användningen av naturresurserna som finns på landsbygden är ansvarsfull och rättvis och beaktar lokala miljöer, omständigheter, aktörer och näringar. Förutsättningarna för gott liv, företagsamhet och fungerande vardag tryggas i hela landet.

2.3 Ny kunskapsintensiv ekonomi

Landsbygdens kunskapsintensiva ekonomi är starkt kopplad till naturmiljöer och till förmågan att kombinera olika kunskaper: teknologisk kunskap, forskningsinformation samt praktisk och lokal kunskap. Den kunskapsintensiva ekonomin som är kopplad till de materiella och immateriella resurserna och till den mångsidiga kunskapen som finns på landsbygden måste lyftas upp på toppen av de globala värdekedjorna.

Högutbildad befolkning, yrken som kräver en hög kompetensnivå, forsknings- och utvecklingsarbete samt all den ekonomiska verksamhet som representerar de övre länkarna i de globala värdekedjorna utgör grunden för en kunskapsintensiv ekonomi. Kunskapsintensiv ekonomi förknippas traditionellt med högteknologi, men också med branscher som marknadsföring, finansiering och försäkring samt konsultverksamhet. Den kunskapsintensiva ekonomin kommer allt mer att kopplas till resurssnål användning av naturresurser och

teknologiska innovationer kopplade till det samt där tillhörande tjänster. På landsbygden grundar sig innovationer och en höjning av förädlingsgraden på det sociala och humana kapitalet som finns tillhanda.

Den finländska kunskapsintensiva ekonomin har utvecklats med offentliga investeringar som koncentrerats till universitetsorter. Med dessa offentliga medel har man genererat konkurrensfördelar som begränsas till vissa områden och som medfört regionala element av ojämlikhet. En övergång till ett hållbart samhälle kräver att statsmaktens riktlinjer garanterar att också landsbygdsaktörer och landsbygdsområden kopplas till den kunskapsintensiva ekonomin och till innovationsverksamhet och finansiering i anslutning till den. Detta är viktigt eftersom det med offentliga investeringar följer privata investeringar, vilket behövs på landsbygden. Beslutsfattarna måste visa att det lönar sig att investera i landsbygdens kunskapsintensiva ekonomi som en del av hållbar ekonomisk politik.

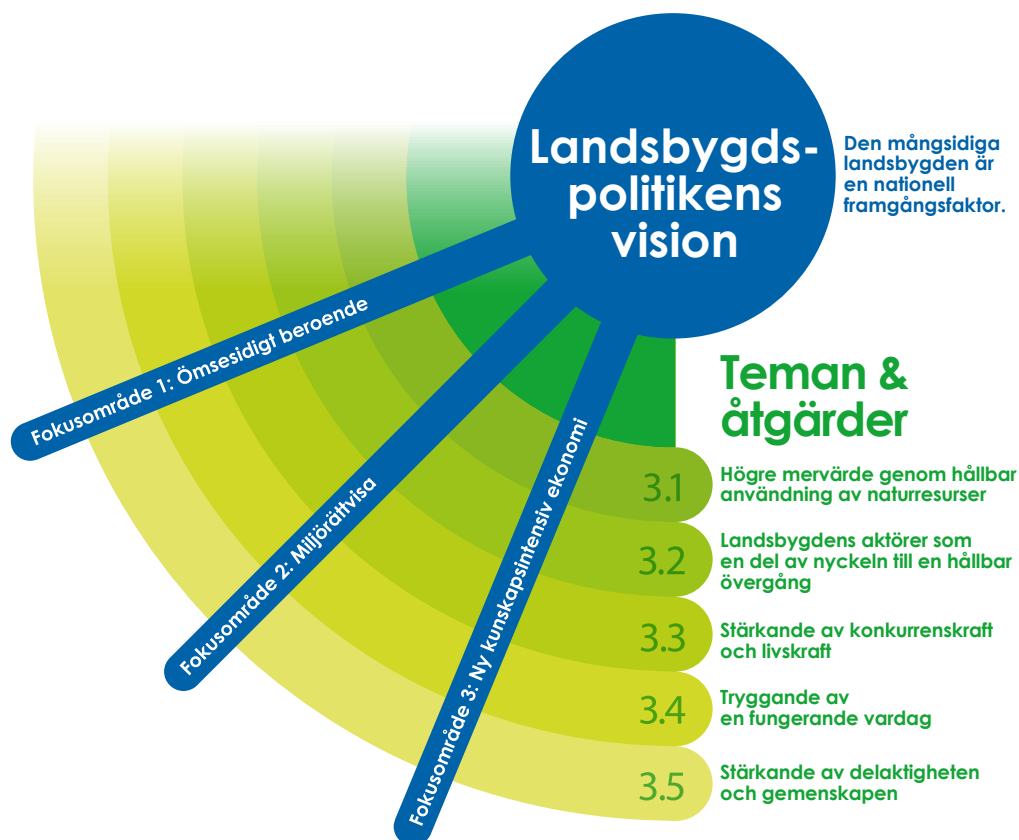
Landsbygdspolitisk målsättning fram till 2027:

Finland utvecklas som en helhet. De materiella och immateriella resurserna som finns på landsbygden kopplas till mångsidig kunskap och kompetens. Landsbygdens nya kunskapsintensiva ekonomi lyfts upp till toppen av de globala värdekedjorna. Människorna, samhällen och företagen som verkar på landsbygden och nya kunniga som styr kursen mot områdena skapar lösningar till en hållbar ekonomi.

3 Teman och åtgärder

Visionen och de strategiska referenspunkterna som presenteras i kapitel två styr de teman och åtgärder som behandlas i detta kapitel. De strategiska referenspunkterna (se kapitel 2.1-2.3) är genomgripande och berör alla teman och åtgärder med olika tyngd (bild 4).

Bild 4. Landsbygdspolitikens vision, referenspunkter och arbetsteman



3.1 Mervärde genom hållbar användning av naturresurser

Välmående natur- och kulturmiljöer är en fördel för alla. Genom att bättre anpassa människornas aktiviteter och konsumtion till gränserna för naturens bärkraft och genom att ta hand om och använda naturen på ett hållbart sätt tryggar vi framtida förutsättningarna för ett gott liv. Välmående naturmiljöer ökar också intresset för boende på landsbygden. Samtidigt erbjuder de möjligheter för företagsverksamhet på landsbygden. Det är viktigt att det för utvecklingen av verksamhetsmodeller och företagsverksamhet finns oberoende forskningsinformation tillhanda.

Finlands program för hållbar tillväxt⁶ stöder ekologiskt, socialt och ekonomiskt hållbar tillväxt. Programmet påskyndar den gröna omställningen, det vill säga ekonomiska strukturförändringar för ett koldioxidneutralt välfärdssamhälle. Genom att höja sysselsättningsgraden och kunskapsnivån stärks produktiviteten och hållbar tillväxt.

Landsbygdspolitikens uppgift är att främja hållbar och socialt och regionalt rättvis användning av naturresurserna. Dess uppgift är också att lyfta fram landsbygdsinvånarnas, lokalsamhällellenas och landsbygdsföretagarnas perspektiv särskilt i frågor som gäller näringar och markanvändning.

3.1.1 Hållbar skötsel och användning av natur och miljö

3.1.1.1 Användning av skogar samt jordbruk

Vårt förhållande till skogen är flerdimensionellt. Allt det vi gör åt skogen, i skogen eller influerade av skogen, skildrar vårt förhållande till skogen. Det öppnar upp möjligheter för hållbar och mångsidig användning av skogen och för att skapa mervärde även lokalt. Att stärka förhållandet till skogen är en nyckel till mångsidigare inkomster från näringsverksamhet på landsbygden och från skogen. Det behövs satsningar på ett bredare utnyttjande av skogarna både på nationell, regional och på lokal nivå. Det kräver ökad kunskapsbas om och förståelse för hållbar användning av skogarna. Det är också viktigt att samordna intressena hos olika aktörer liksom dialogen mellan generationer i ämnet.

Användningen av skogar, skogs- och naturvård, avverkning och drivning styrs av den nationella skogspolitiken. Syftet med skogspolitiken är också att sammanjämka samspelet mellan motstridiga klimatmål och näringspolitiska mål som hänför sig till skogarna. I de lagstadgade regionala skogsprogrammen finns förutom målen för virkesproduktion och

6 [Finlands program för hållbar tillväxt – plan för återhämtning och resiliens \(på finska, Statsrådets publikationer 2021:22\)](#)

skogsindustrin också mål som gäller träbyggande, naturprodukter, naturturism och bekämpning av klimatförändringen. De regionala skogsprogrammen förankrar i praktiken målsättningarna för EU:s skogsbruksstrategi och den nationella skogsbruksstrategin. Till dem hör bland annat ökad mångfald i naturen, bekämpning av klimatförändringen och utveckling av landsbygden. Det vore viktigt med ökat lokalt mervärde av resurseffektiv användning av skogen.

Inhemskt producerad mat är viktig för finländarna. Genom att se till förutsättningarna för det nationella jordbruket skapar man grund för ett hållbart livsmedelssystem samt nationell försörjningstrygghet. Till grund för den nationella jordbrukspolitiken ligger EU:s gemensamma jordbrukspolitik (CAP) som betonar stärkande av jordbrukets konkurrenskraft, förbättring av miljöns status, vårdande av naturens mångfald, djurens välmående samt landsbygdsområdenas livskraft, det vill säga utveckling av landsbygden. Den nationella landsbygdspolitiken är starkt sammanlänkad med det sistnämnda. Syftet med den nationella jordbrukspolitiken är att påskynda hållbara lösningar inom jordbruket. Till dem hör bland annat återvinning av näringsämnen, utnyttjande av sidoflöden och livsmedelsproduktion som grundar sig på agroekologisk symbios där gårdarna, livsmedelsförädlarna och energiproducenterna samarbetar lokalt. Hållbara lösningar omfattar även ekoproduktion samt utveckling av smart jordbruk, vilket kräver heltäckande supersnabba datakommunikationsnät.

Jord- och skogsbruket förknippas med varandra. Att slå vakt om naturens mångfald ska vara en central målsättning i användningen av skogen och inom jordbruket. Verksamhetsmodeller som grundar sig på frivillighet och som tryggar naturens mångfald behövs vid sidan av traditionella metoder för naturvård och miljövård. Marknadsbundna modeller som naturvårdshandel kan också vara en del av lösningen. Därtill behövs även utveckling av modeller för ekosystemtjänster (t.ex. handel med rekreationsvärden och med kolsänkor) för att stödja jord- och skogsbrukets lönsamhet.

Torvmarker och torvföretagande har erbjudit en beaktansvärd bas för näringsverksamhet på landsbygden. Användningen av torv för energiproduktion har minskat i snabbare takt än förväntat, vilket påverkar under en tid den nationella försörjningstryggheten och kommer att ha långvarig inverkan på kommuners ekonomi, företagande och sysselsättning. Nya metoder för att minska utsläpp som förorsakas av användningen av torvmarker måste utvecklas och tas i användning så att hållbara metoder för produktion bevaras i olika regioner. Innovativa åtgärder behövs i stödet för energiförsörjning och näringsverksamhet i små kommuner. Marknadsmässiga verksamhetsmodeller för kompensation av koldioxidutsläpp kan erbjuda nya möjligheter för landsbygdens aktörer.

Den nationella landsbygdspolitiken beröringspunkt med skogspolitiken och jordbrukspolitiken hänförs till förbättring av verksamhetsmiljön och miljörettsperspektivet. I

praktiken innebär det utveckling av markanvändningen, infrastrukturen, natur- och kulturmiljön samt av nya tjänster så att de svarar mot samhällets behov och efterfrågan.

Landsbygdspolitiska åtgärder

1. Främja att miljö rättvisa och landsbygdens lokalsamhällets perspektiv beaktas och att olika aktörers intressen sammanjämkas i frågor som gäller jord- och skogsbrukspolitik.
2. Främja rättvisa och lokalt uppkomna lösningar i energiomställningen och för att lindra socioekonomiska problem som uppstår i och med omställningen av torvmarkernas användning. Bidra till näringsstrukturens anpassning i övergången till ett hållbart samhälle och till nya möjligheter för inkomst- och sysselsättning.

3.1.1.2 Byggd miljö och kulturmiljö

Målet för planeringen av markanvändningen och styrningen av byggandet ska vara att skapa och bevara trivsamma boende- och livsmiljöer även på landsbygden. Planeringen och byggande ska också kunna svara mot de behov som landsbygdens människor och samhällen har och som gäller både fast bosättning, distansarbete och multilokalitet. Det ska vara möjligt att såväl bygga nytt på landsbygden som att värna om traditionella byggnadsvårdsmetoder och kulturarv. Det byggnadsbeståndet som finns ska vårdas. På så sätt kan man stärka landsbygdsområdets attraktivitet för boende, företagande och tjänster.

Landsbygdspolitiken betonar att man inom planeringen av markanvändningen och styrningen av byggandet bättre än tidigare beaktar de lokala aspekterna. Planeringen ska utgå ifrån möjligheter gällande olika boendeönskemål, behov som beträffar företagande, miljövården och verksamhetsmiljöer. Man ska med flexibla och förutsebara planerings- och tillståndspaxis även kunna svara mot boendeönskemål som gäller glesbygden.

Landsbygden intresserar allt fler finländare, även unga stadsbor. Det växande intresset för landsbygden ökar efterfrågan på hyresbostäder och fastigheter som är till salu. Tillgången på bostäder kan förbättras genom att marknadsföra och utnyttja fastigheter som blivit tomma och renovera byggnader genom att slå vakt om kulturarvet.

På landsbygden finns unika kulturmiljöer som välskötta ökar trivseln på landsbygden samt dess dragningskraft. En balans måste hittas mellan att skydda och utnyttja miljön. Boende, jord- och skogsbruk och annan företagsverksamhet påverkar kulturmiljön och miljövården. Det går också att ta hand om den byggda miljön och naturmiljön till exempel genom olika projekt och byaplanering samt med hjälp av privata investeringar.

Landsbygdspolitiska åtgärder:

3. Lyfta fram erfarenheter och praktiska modeller för flexibla tillståndsprocesser för landsbygdsområden.
4. Lyfta fram möjligheter i ett mångsidigt utnyttjande av kulturmiljön och kulturarvet för att stärka den lokala och regionala livskraften.

3.1.1.3 Vattendrag och vattenleder

De finländska vattendragens status påverkar allas vår välfärd. Vattendragen är en betydande nationell resurs. Vi utnyttjar vattendragen dagligen i vardagen, inom primärproduktion, industriproduktion, produktion av elektricitet samt inom turism och rekreation. Vattendragens skick och hållbarheten i användningen av dem påverkar allt från människors välbefinnande till samhällsekonomi.

Ur landsbygdspolitiskt perspektiv är det viktigt att värna om vattendragen och att man vidtar åtgärder för att förbättra tillståndet i vattendragen. Projekt för restaurering av vattendrag förbättrar deras ekologiska status och ökar trivselen samt möjligheter för företagande. Vattendrag kan utnyttjas genom att utveckla vattenleder samt tjänster för turism och logistik som utgår från dessa. Informationsspridning om beprövade verksamhetsmodeller behövs så även främjande av ett mera omfattande ibruktagande av dem, till exempel genom EU-delfinansierad verksamhet.

3.1.2 Ökat lokalt mervärde från nyttjande av naturresurser

Finlands näringsverksamhet och exportindustri stödjer sig långt på utnyttjande av de naturresurser som finns på landsbygden. Utnyttjandet av naturresurser ska inom industrin och gruvnäringen grunda sig på att minimera möjliga negativa inverknings och på att fördela nyttan av användningen av naturresurser så att den mer än tidigare styrs till lokalekonomin. I verksamhet som avsevärt påverkar miljön ska lokala behov och värderingar beaktas. Rättesnöret för den ekonomiska verksamheten ska i stället för relativa produktionskostnadsfördelar vara relativa hållbarhetsfördelar. Då analyseras vid sidan av produktionskostnaderna även produktionens direkta och indirekta miljömässiga, sociala och kulturella effekter.

Landsbygdspolitiskt är det viktigt att höja den lokala förädlingsgraden på råvaror. Lokal vidareförädling skapar entreprenörskap, arbete och utkomst till landsbygden. Det är också viktigt att den lokala vidareförädlingen utvecklas med beaktande av principerna för cirkulär ekonomi och att man utvecklar slutna kretslopp.

Minimeringen och kompensationen av nackdelarna och en rättvis fördelning av fördelarna kräver information och kunskap, utveckling och införande av nya verksamhetsmodeller, rättvis norm- och resursstyrning samt förändrade attityder. Lagstiftningen och fördelningen av budgetmedlen ska i allt större utsträckning omfatta principer om miljö rättvisa.

Landsbygdspolitiska åtgärder:

5. Lyfta fram frågor kring miljö rättvisa samt om hur en hållbar användning av naturresurser bidrar till lokal- och regionalekonomin. Lyfta fram landsbygds-samhällellens synvinkel.
6. Följa upp och påverka beredningen av gruvlagen genom att synliggöra hållbarhet och landsbygds-samhällellens perspektiv.
7. Producera information om möjligheter för att öka den lokala vidare-förädlingen av råvaror från naturen.

3.1.3 Främja välmående som fås från naturen

Vi rör oss och verkar allt mer och mångsidigare i naturen. Naturen är starkt förknippad med landsbygden. Utflykter, bärplockning, svampplockning, jakt, fiske och annan hobby-verksamhet i anslutning till naturen skapar en naturkontakt, som stödjer vårt välbefin-nande. Allemansrätten ger alla frihet att röra sig i naturen och utöva naturintressen. Den möjliggör även företagsverksamhet som aktar naturen.

Av finländarna idkar cirka 96 procent friluftsliv och det mest populära friluftslivsaktiviteterna är vandring, simning, cykling, bärplockning, fiske och båtliv⁷. En ansenlig del av friluftslivsaktiviteterna äger rum i vardagen och nära hemmet. Kommunernas roll gällande tillhanda-hållandet av friluftslivsmöjligheter är betydande. Friluftsleder är ett konkret exempel på det kontinuum som är stad-landsbygd. Det är viktigt att möjligheter för friluftsliv utvecklas genom exempelvis naturleder och lättrafikleder mellan kommuners centra och landsbygden byar. I och med att andelen människor som rör sig i naturen ökar är det också viktigt att öka informationen och utbildning som gäller hur man rör sig i och vårdar om naturen.

Finlands jakt- och fiskemöjligheter som i internationell jämförelse är exceptionella stöder människors välbefinnande och utgör även en inkomstkälla på landsbygden. Antalet personer som utövar jakt och fiske är stort: år 2018 utövade 0,3 miljoner personer

⁷ National Outdoor Recreation Inventory 3 - pilotstudie (på finska "Luonnon virki-tyskäytön valtakunnallinen inventointi -tutkimus", Naturresursinstitutet (luke.fi))

jakt och cirka 1,5 miljoner fiske. Å andra sidan blir medlemmarna i jaktföreningarna allt äldre. Genom att trygga förutsättningarna för vildmarksintresset blir det också lättare för unga intresserade att komma med i verksamheten. Samtidigt främjas möjligheter för hållbar näringsverksamhet som grundar sig på intresset. Genom att effektivisera tillstånd för mindre eftertraktade jaktområden kan man även stödja utvecklingen av näringsverksamheten.

Enligt besökarundersökningar som Forststyrelsen genomförde 2015–2019 upplevde 87 procent av dem som besökte naturobjekten att besöket hade ganska eller mycket stor effekt på hälsan och välbefinnandet. Antalet besökare i nationalparkerna ökar stadigt. På statens marker som Forststyrelsen sköter om gjordes 2020 sammanlagt 9,2 miljoner besök. De pengar som nationalparkernas besökare för med sig till närregionen är i genomsnitt över 10 euro per investerad euro i friluftstjänster och naturrum. Det är viktigt att man underhåller och utvecklar servicen och infrastrukturen i nationalparkerna.

I allt större utsträckning har man identifierat och med undersökningar påvisat effekten av natur- och djurassisterade metoder till exempel inom rehabilitering och socialt stöd samt dagverksamheten för äldre och personer med funktionsnedsättning. Inom social- och hälsovårdstjänster bör man i allt större grad beakta Green Care -verksamheten som lyfter fram naturens fördelar för välbefinnandet och omfattar natur- och djurassisterade tjänster. Ridterapi, socialpedagogisk hästverksamhet, social och terapeutisk trädgårdsverksamhet och rehabiliterande arbetsverksamhet som sker till exempel på lantgårdar erbjuder även de möjligheter till företagande.

Landsbygdspolitiska åtgärder:

8. Öka möjligheter till företagande genom att stödja utvecklingen av näringsverksamhet baserad på naturen och naturintresset.
9. Främja en bredare användning av natur- och djurassisterade metoder både inom hälsofrämjande och social- och hälsovårdstjänster.

3.2 Landsbygdens aktörer – en del av lösningen som är hållbar övergång

Ett hållbart samhälle förutsätter en övergång från en fossilbaserad ekonomi till en hållbar bio- och cirkulär ekonomi. Avgörande är hur vi alla – medborgare, sammanslutningar, företagare och organisationer – börjar använda hållbara lösningar i vår egen vardag och verksamhet. Utvecklingen av lösningar kräver platsbaserade politiska åtgärder och ett brett forsknings- och utvecklingssamarbete. En hållbar övergång kräver partnerskap mellan olika branscher och sektorer.

Införandet och utvecklingen av hållbara bioekonomiska och cirkulärekonomiska modeller öppnar nya dörrar för näringsverksamhet på landsbygden. Utnyttjande av de sidoströmmar som föds ur industrins förädlingsprocesser förutsätter både nya innovationer och nya partnerskap mellan olika aktörer. Småföretag och mikroföretag kan ha en central roll i införande av nya modeller och att utveckla dem. Hållbara lösningar kan utvecklas både inom livsmedelssystemet, energiproduktionen och inom turismen. I en hållbar övergång betonas decentraliserade och hybrida modeller som också stöder försörjningsberedskapen.

Landsbygdspolitiska åtgärder:

10. Utarbeta en helhetsbild och -plan, med vilken landsbygdsperspektivet tas med i implementering och uppföljning av den hållbara utvecklingen och klimatpolitiken.
11. Ta fram indikatorer till stöd för beslutsfattande så att en tydligare uppföljning kan göras av hur den hållbara utvecklingen framskrider i landsbygdsområden.

Bioekonomi och cirkulärekonomi

Med bioekonomi avses ekonomi som använder förnybara naturresurser för att producera mat, energi, produkter och tjänster. Finlands skogar, åkrar och vattendrag producerar mängder med råvaror och immateriella resurser som man kan utnyttja inom exempelvis turismen. Bioekonomi omfattar bland annat skogsbruket, skogsindustrin, kemiska industrin, fiskerinäringen, jordbruket, livsmedelsindustrin, läkemedelsindustrin samt turismnäringen.

Inom bioekonomi utnyttjas de förnybara material som fås från naturen på ett hållbart sätt och innovationer och teknologier i anslutning till dessa utvecklas och tas i användning. Bioekonomi ses också som en strategi, med vars hjälp man i samhället kan lösa de utmaningar som klimatförändringen och strukturomvandlingar medför.

Enligt definitionen i programmet för cirkulärekonomi⁸ utnyttjas material effektivt och hållbart och dom hålls i omlopp under lång tid samt säkert. Produkter delas, hyrs, repareras och återvinns. Anlitande och produktion av tjänster hör även det till den cirkulära ekonomin.

Cirkulär ekonomi är en ny ekonomisk verksamhetsmodell som producerar ekonomisk välfärd inom gränserna för jordens ekologiska bärkraft. Den utnyttjar digitaliseringen effektivt och förnyar samhällets strukturer och verksamhetsmodeller. Den cirkulära ekonomin är ett sätt med vilket man kan minska användningen av naturresurser.

3.2.1 Bygga upp ett hållbart livsmedelssystem

Livsmedelssystemet inverkar på allas välmående. Ett hållbart livsmedelssystem innebär bland annat miljövänlig primärproduktion, livsmedelsförädling i slutna kretslopp och upphandling av närmat som stöder lokalt företagande. Det betyder också en socialt acceptabel inkomstfördelning inom livsmedelskedjan samt klimatsmart logistik. En kost i enlighet med näringsrekommendationer och som tryggas för alla ingår i ett hållbart livsmedelssystem. I Finland utvecklas det hållbara livsmedelssystemet som en del i jordbruks- och livsmedelspolitiken. Genom landsbygdspolitiken främjas målsättningar som skrivits in i statsrådets redogörelse om livsmedelspolitiken, regeringens program för klimatvänlig mat, närmatprogrammet, nationella ekostrategin samt programmet för främjande av inhemska fisk. Det är viktigt att målsättningar och åtgärderna i de olika programmen är förenliga.

Landsbygdspolitiken betonar betydelsen av lokal förankring och att mervärde ska bli kvar i området. I finländska daghem, skolor, sjukhus, vårdhem och i andra offentliga matsalar avnjuts 100 portioner per person per år. Det upphandlas mat för cirka 350 miljoner euro och närmatens andel av upphandlingen varierar från en procent (Nyland) till lite under 50 procent (Satakunta). I beslut som gäller offentlig matupphandling bör multiplikatoreffekten på regionalekonomin beaktas. Genom att röja hinder som försvårar lokala upphandlingar och genom att främja dialogen mellan aktörer kan man främja regionalt mervärde.

⁸ Ny riktning: Ett strategiskt program för cirkulär ekonomi. Statsrådets publikationer 2021:1 (endast på finska)..

Lokal livsmedelsproduktion, förädling och utnyttjande av sidoflöden stödjer lokalt entreprenörskap, sysselsättning och gemenskap samt förbättrar i sin tur försörjningsberedskapen. Under de senaste åren har det uppstått lokala gårdar som verkar i så kallad agroekologisk symbios med varandra och nätverk av livsmedelsförädlare och bioenergiproducenter, vilket stödjer utvecklingen av ett hållbart livsmedelssystem. Det är bra att utveckla verksamhetsmodeller med ett slutet kretslopp och främja införandet av dem genom anpassning till lokala förhållanden.

Det växande intresset för mat, odling av den och dess ursprung för konsumenterna närmare livsmedelsproducenterna. Till exempel via direktförsäljning (bland annat REKO-närmatringar) har konsumenternas möjligheter att genom sina egna val påverka miljön och samhället stärkts. Det är viktigt att konsumenterna har tillgång till rätt information för att stödja val och för möjligheten att påverka. Konsumenterna kan genom sina val stödja lokalt entreprenörskap och stärka gemenskapen i sin egen region. Det är också viktigt att ha en konstruktiv debatt mellan konsumenter i olika åldrar och livsmedelskedjans aktörer.

Landsbygdspolitiska åtgärder:

12. Synliggöra offentliga matupphandlingars multiplikatoreffekt på regional-ekonomi samt identifiera och avlägsna hinder i anslutning till lokal upphandling genom att bland annat främja dialog mellan aktörer.
13. Främja dialog mellan konsumenter i olika åldrar och aktörer i livsmedelskedjan samt främja modeller för växelverkan.

3.2.2 Främja decentraliserad bioenergiproduktion

Det är viktigt att nyttja sidoflöden från primärproduktionen och förädlingen och att ha slutna kretslopp i bioenergiproduktionen. I landsbygdspolitiken uppmuntras fördomsfri utveckling av nya lösningar i och med att dessa möjliggörs med ny teknologi. De nuvarande smarta elnäten underlättar egen produktion och försäljning av el, vilket bör främjas.

Avfalls- och sidoflöden, som som gödsel och växtavfall, ska utnyttjas som primära råvaror för produktion av biogas och biobränslen. Ökad biogasproduktion kan kräva en utökad odlingsareal. Då ska kraven för hållbarhetskriterierna, avfallshierarkin och näringcykelns funktion beaktas. Produktionen av biobränslen och samarbetsmöjligheter och -modeller för olika aktörer ska undersökas och bedömas på ett övergripande sätt och ur olika synvinklar. Landsbygdspolitiken betonar att möjligheterna för små aktörer ska säkerställas i genomförandet av det nationella biogasprogrammet.

Satsningar ska göras på att öka forskningen och kompetensen. Innovationer ska främjas och de nyaste forskningsresultaten ska kunna utnyttjas och omsättas i praktiken via försök. Samhällets norm- och resursstyrning ska utvecklas så att den förbättrar förutsättningarna för småskalig produktion av bioenergi. EU-lagstiftningen har här en klar och styrande roll. Lokala energigemenskaper, elproduktion i andelslagsform, agroekologiska symbioser, företag som satsar på bioprodukter och cirkulär ekonomi samt energisjälvförsörjande gårdar och byar är en del av en lösning för hållbar övergång. Införande av modeller som konstaterats vara bra ska stödjas så att de görs normala. En ännu mer decentraliserad produktion av förnybar energi stöder självförsörjningsgraden i fråga om energi och försörjningsberedskapen samt ökar konkurrensen inom branschen.

Landsbygdspolitiska åtgärder:

14. Utredda utmaningar och möjligheter i lagstiftningen för en decentraliserad energiproduktion.
15. Uppmuntra till en fördomsfri inställning till nya lösningar i takt med det att ny anpassningsbar teknologi, som kan skalas, gör det möjligt. Uppmuntra till utveckling av decentraliserad produktion av förnybar energi och fastighets-specifika försök.
16. Påverka uppkomsten av ett rikstäckande produktions- och distributionsnät för trafikbiogas och säkerställa möjligheterna för små aktörer i dessa. Betona samarbetet mellan olika myndigheter och finansiella aktörer så att ingen aktör på fältet missgynnas.

3.2.3 Utveckla hållbar turism

Turismen stärker en balanserad områdesstruktur och dess lokala betydelse framhävs särskilt på landsbygden och i skärgården. Branschens platsbundenhet ökar betydelsen: arbetsplatser och lokalt utvecklingsarbete kan i huvudsak inte flyttas till andra länder eller till andra orter. Turismen är en del av landsbygdsföretagandet och många företagare på landsbygden är flerbranschföretagare och arbetar enligt säsongerna också inom turismbranschen. Branschen sysselsätter många unga och deras andel av arbetstagarna uppgår till 30 procent. Turismen genererar mångsidiga multiplikatoreffekter även för andra näringar, såsom bygg-, livsmedels- och textilindustrin och för finansiella tjänster. En turism-euro beräknas generera 56 cent i mervärde för andra branscher.

Turismen är den enda exportbranschen, där konsumtionen sker i Finland och som betalar mervärdesskatt för sin verksamhet. Utveckling av den turism som riktar sig till Finland är ur ett samhällsekonomiskt och regionalt perspektiv det effektivaste sättet att öka intäkterna från Finlands turism.

Med hjälp av turismen skapas mångsidigare och högklassigare tjänster även för lokala invånare och upprätthålls basinfrastruktur, som kan utgöra grund för utveckling av annan näringsverksamhet. Turism som stödjer kultur samt bevarandet och utvecklingen av kulturarvet och kulturmiljöer stärker regionernas egen kulturidentitet. Kulturevenemang har positiva effekter på ekonomi, image och turism, vilket återspeglar sig i ortens livskraft.

Vid utvecklingen av branschen ska det fästas vikt i synnerhet vid kompetens, kvalitet, hållbarhet, konkurrenskraft, tillgänglighet, digitalitet och åretruntverksamhet. Till exempel matturism främjar utvecklingen av åretruntturism på landsbygden. Samarbete och ett mera omfattande nätverkande mellan lokala invånare, företag och sammanslutningar.

Det finns exceptionellt goda möjligheter till miljömässigt hållbar turism på landsbygden, eftersom den nödvändiga energin kan produceras lokalt och på ett förnybart sätt. Maten är tillgänglig på nära håll och även transporter kan skapas med hållbara lösningar, som till exempel grundar sig på delningsekonomi. Utveckling av hållbar turism är nära förknippat med produktifiering samt med att öka kunskap och välkändhet.

I landskapen är Forststyrelsen en central statlig aktör, vars tjänster naturturismföretagen kan stödja sig på i sin verksamhet. Nationalparkerna med sitt ökade besökarantal och turistrutter i anslutning till dem erbjuder företagen många möjligheter. Genom att utveckla partnerskapsverksamhet kan företagen på landsbygden öka synligheten och marknaden för sina produkter och tjänster och få mervärde av nationalparkernas välkändhet och varumärkesarbete.

Hållbar turism

Hållbar turism innebär turism, som till fullo beaktar nuvarande och framtida ekonomiska, sociala, kulturella och miljömässiga effekter samt beaktar behoven hos turisterna, turismföretagen, miljön och lokala sammanslutningar. Genom att beakta hållbarhet ökar branschens lönsamhet och kvalitetsmässiga tillväxt, branschens positiva effekter på samhället och det styr en minimering av turismens negativa effekter. Hållbar turism innebär förutom miljöaspekter också sociokulturellt ansvar och ekonomiskt ansvar.

Landsbygdspolitiska åtgärder:

17. Uppmuntra tjänsteleverantörer på landsbygden till aktivt deltagande i genomförandet av visionerna och åtgärderna för Finlands turismstrategi och Finlands strategi för matturism. .
18. Uppmuntra företag på landsbygden till samarbete över sektorgränserna och att i den egna verksamheten förbinda sig till hållbar turism genom att införa märket Sustainable Travel Finland.

3.2.4 Stärka den nationella försörjningsberedskapen

Landsbygden kan trygga Finlands försörjningsberedskap endast om man sörjer för landsbygdens livskraft. För att säkerställa det här måste infrastrukturen, tillgången på energi till rimligt pris, tjänster, företagsverksamhetens lönsamhet och en kompetent arbetskraft ombesörjas också på lokal nivå. I utvecklingen av försörjningsberedskapen ska vardagen på landsbygden och smidig företagsverksamhet beaktas både under normala förhållanden och i undantagsförhållanden.

I Finland grundar sig försörjningsberedskapen på samarbete mellan den offentliga och privata sektorn, där statsförvaltningen, branschorganisationer och företag som är kritiska för samhällets funktion ingår. Ur ett landsbygdspolitiskt perspektiv är det viktigt att beakta livsmedelsproduktionen, energiförsörjningen, vattenförsörjningen, hälso- och sjukvården, vägnätet och logistik samt datakommunikationsnät.

Livsmedelsförsörjningen utgörs av helheten primärproduktion, livsmedelsindustri samt handeln och distribution. På landsbygden kan försörjningsberedskapen för livsmedelsförsörjningen höjas genom att se till självförsörjningsgraden inom livsmedelsproduktionen, livsmedelsindustrin och branschens kompetens. Försörjningsberedskapen stöds också av ett tillräckligt decentraliserat livsmedelssystem.

Finlands energiförsörjning grundar sig på decentraliserad energiproduktion, mångsidiga energikällor och på ett driftsäkert överförings- och distributionssystem. Driftsäkerheten för elektricitet på landsbygden ska ombesörjas i olika störningssituationer och undantagsförhållanden.

Fungerande vattenförsörjning, högklassigt hushållsvatten och ändamålsenlig hantering av avloppsvatten är en del av försörjningsberedskapen. Rent vatten är Finlands styrka särskilt inom livsmedelssektorn och tillgången på det ska tryggas både under normala förhållanden och i krissituationer.

Hälso- och sjukvårdssektorn svarar för planeringen av samhällets hälso- och sjukvård och för den materiella beredskapen. När det gäller hälso- och sjukvården ska det ses till att servicenätet är regionalt täckande och att det finns tillgång på nödvändig personal, utrustning och material i hela landet.

Samhällets funktioner under normala förhållanden, i allvarliga störningssituationer och i undantagssituationer tryggas av en fungerande infrastruktur, samarbete mellan näringslivet och myndigheterna samt transport- och logistiktjänster. Ett fungerande väg- och transportnät inklusive tankningsstationer ska säkerställas i hela landet. För att förbättra försörjningsberedskapen behövs decentraliserad produktion av biobränslen och ett heltäckande distributionsnät även på landsbygden.

Bland de hot som riktar sig mot samhällets kritiska infrastruktur framhävs cyberhot, såsom skadegörande program, som riktar sig mot datasystemens funktion, intrång i datasystem, överbelastningsattacker och skräppost samt följdverkningar i anslutning till den. Fungerande och snabba datakommunikationsförbindelser, kompetens, informationssäkerhet och driftssäker kommunikation är nödvändiga förutsättningar samhällets störningsfria funktion och säkerhet.

Landsbygdspolitiska åtgärder:

19. Följa upp och påverka det att landsbygdens kritiska infrastruktur (vägar, transportförbindelser och logistik, elproduktion och -nät, vattenförsörjning och kommunikationsförbindelser), matproduktion och hälsovård är tillfredsställande och stöder nationell försörjningsberedskap. Åtgärder som stärker försörjningsberedskapen behandlas i kapitel 3.1-3.5.

3.3 Stärka konkurrens- och livskraften

I varje region är det viktigt att identifiera styrkor i verksamhetsmiljön och att omvandla dem till livskraftsfaktorer. Exempelvis verksamhetskultur och service som stärker infrastruktur, kompetens och företagande samt offentlig upphandling stärker regioners livskraft i sig självt. Landsbygden ses som en bra plats för ett gott liv som erbjuder möjligheter för företagsamhet även i framtiden. Det är viktigt att föra dialog mellan människor i olika åldrar och från olika bakgrund om hur intresset för företagsamhet kan konkretiseras i handlingar.

En ökning av livsmedelsförädlingen, produktutveckling och innovationsverksamhet förutsätter utbildningstjänster på landsbygden som höjer kompetensen samt tillgången på kunnig arbetskraft. Kompetensen och tillgången på arbetskraft förutsätter nya plattformar och verksamhetsmodeller som också tas i användning. Infrastruktur och strukturer måste kunna upprätthållas, förbättras och utvecklas för nya ändamål, såsom slutna kretslopp.

3.3.1 Främja konkurrens- och livskraften med fungerande förbindelser

Grunden till växelverkan mellan olika regioner och aktörer samt samarbete mellan dem är trafik- och kommunikationsförbindelser. Omfattande supersnabba datakommunikationsnät och -förbindelser garanterar medborgare och företag likvärdiga möjligheter att delta i digitala ekonomin oberoende av plats. Speciellt datanätverk av optisk fiber påverkar förutom företagets placering och utveckling även befolkningsutvecklingen i områden.

3.3.1.1 Utveckla trafiksystem som tjänar landsbygdsområden

Ett fungerande trafiksystemet är en väsentlig del av tillgängligheten i områden samt användningen och utvecklingen av dem. Näringslivets konkurrenskraft, utvecklingen av bioekonomin samt bekämpningen av klimatförändringen förutsätter en utveckling av trafiksystemet.

Den nationella trafiksystemplanen som för första gången utarbetas i Finland behandlar alla trafikformer: person- och godstrafik, trafiknät, tjänster och stödfunktioner. Den utarbetas för tolv år (2021–2032) och den uppdateras varje regeringsperiod. Ur landsbygdspolitiskt perspektiv är det viktigt att man i implementering av planen beaktar landsbygdens olika omständigheter och olika landsbygdsaktörer, såsom företagare. Exempelvis bioekonomin förutsätter att vägnätet är i gott tillstånd samt fungerande logistik- och resekedjor. Ur landsbygdspolitisk synvinkel är det viktigt att det finns tillgång till tillräckligt detaljerad information om trafikbehovet för landsbygdens näringsliv.

Det är viktigt att säkra kompatibiliteten mellan den geodata som utvecklas inom jord- och skogsbruksministeriets förvaltningsområde och den informationsmiljö för den byggda miljön som ligger under miljöministeriets ansvar (utvecklingsarbetet inom trafiken och trafikområden).

Landsbygdspolitiska åtgärder:

20. Säkerställa att landsbygdens omständigheter och behov beaktas i implementeringen av den nationella trafiksystemplanen.

21. Synliggöra landsbygdens behov och specialfunktioner så att de beaktas i förnyelsen av trafikskattemodellen. Producera tydlig lägesinformation och informationsgrund om landsbygdens behov i fråga om trafik och transport till stöd för beslutsfattandet.

3.3.1.2 Säkra omfattande dataförbindelser på landsbygden

Supersnabba datakommunikationsförbindelser av jämn kvalitet minskar betydligt de olägenheter som de geografiska avstånden medför för företagsverksamheten, ordnande och användning av tjänster och för delaktigheten. De möjliggör arbete, företagande och studier oberoende plats. Fiberoptiska förbindelser har i sin tur en positiv inverkan på befolkningsutvecklingen och utvecklingen av företagsverksamheten. Särskilt på landsbygden är förbindelserna en livskraftsinvestering.

I Finland har byggandet av fiberoptiska nät framskridit långsammare än förväntat och de mål som ställts för byggandet nationellt och på EU-nivå har inte uppnåtts. Tillgången på fiberoptiska förbindelser är fortfarande dålig i en stor del av landet. I Finland är skillnaden när det gäller möjligheterna att ansluta till ett supersnabbt fast bredband bland de största i EU, vid jämförelse av möjligheten till anslutning på landsbygden och i hela landet.

Tillgången på supersnabba datakommunikationsförbindelser i områden där den inte byggs marknadsmässigt måste förbättras och offentligt stöd måste fortsättningsvis finnas att tillgå. Därtill behövs bättre nationell koordinering. Fortsättningsvis måste även sambyggnad av infrastruktur främjas.

Landsbygdspolitiska åtgärder:

22. Säkerställa att EU-kommissionens målsättningar för ett gigabitsamhälle förverkligas på den finländska landsbygden.
23. Stödja den nationella koordineringen av byggande av fiberoptiska nät med hjälp av information.
24. Utvärdera de socioekonomiska och regionalekonomiska effekterna av supersnabba bredband i kommuner och utifrån landsbygdsföretagens synvinkel. Fokus ska ligga på granskning av social- och hälsovårdstjänster, utbildnings-, undervisnings- och kulturtjänster samt näringslivsutveckling och offentliga kostnader versus investering/produktivitet.

3.3.2 Svara mot förändringar i arbetet genom att utveckla kompetens och verksamhetsätt

Som en del av förändringen av arbetet är det viktigt att hitta flexibla och mångformiga metoder för att förutse kunskapsbehovet. Man måste kunna svara mot de behov som landsbygdens diversifierade näringsliv har i fråga om utbildnings- och arbetskraftstjänster. Dialogen mellan olika aktörer är väsentlig.

Bristen på kompetent arbetskraft är en central utmaning på landsbygden. Utbildningspolitiska beslut återspeglas i utbildningsmöjligheter på landsbygden och i tillgången på kompetent arbetskraft. Koncentrering av utbildningen fördjupar de regionala skillnaderna inom och mellan landskapen. Negativa effekter visar sig företags- och branschspecifikt genom att minska företagets villighet att satsa på och utveckla sin verksamhet. Det försvagar regionernas livskraft. För att tillfredsställa behovet av arbetskraft behövs ett heltäckande utbildningsutbud, skräddarsydda anpassade utbildningar, landsbygdsorienterade arbetskraftstjänster och smidigt fungerande arbetskraftsinvandring. Utsikter om behovet av arbetskraft på landsbygden måste kommuniceras aktivt till utbildningsanordnare och högskolor.

Högskoleundervisningen och de digitala möjligheterna för fortsatt lärande utvecklas i snabb takt och ändrar sättet att tänka om utbildningens regionala centralisering samt tillgängligheten till utbildning. Digitala möjligheter måste utnyttjas till fullo så att åtkomsten till högskole- och yrkeshögskoleutbildning förbättras på glesbygden.

Landsbygdspolitiska åtgärder:

25. Trygga tillgången till arbetskraft- och näringslivstjänster i landsbygdsområden och speciellt i glesbygden. Utreda och ta fram modeller för arbetskraftstjänster och företagsrådgivning som lämpar sig för landsbygden.
26. Trygga tillgången till yrkes- och högskoleutbildning i glesbygden och beakta digitala möjligheter i utbildningen. Utreda modeller som sporrar till samarbete mellan läroanstalter. Förutse det finsk- och svenskspråkiga arbetskraftsbehovet för landsbygdens diversifierade näringsliv som del av prognostiseringen för regionala utbildnings- och kompetensbehov.
27. Främja samarbete mellan läroanstalter och företag. Söka och utveckla flexibla och mångsidiga lösningar för olika kompetensbehov och för att möjliggöra kontinuerligt lärande genom att utnyttja de möjligheter som digitaliseringen erbjuder.

3.3.3 Skapa förutsättningar för platsneutralt arbete

Teknisk utveckling samt förändrade levnadssätt och attityder påverkar arbetsuppgifter och verksamhetssätt inom olika branscher. Arbetet är delvis på väg att bli platsneutralt, vilket erbjuder möjlighet för allt fler att bo och arbeta på landsbygden. Till exempel sakkunnigarbete bestämmer inte i lika stor utsträckning som tidigare bostadsort. Förändringen påverkar i synnerhet möjligheterna för unga, högutbildade och kvinnor att bo och sysselsätta sig på landsbygden. Staten ska vara en föregångare och möjliggöra distansarbete för sina medarbetare allt oftare.

Fungerande datakommunikationsförbindelser gör människor fria att arbeta på den plats de vill, bidrar till att samordna arbete och fritid samt minskar utsläppen från arbetsresor. Attraktionskraften för platsneutralt arbete och arbetshälsan kan förbättras med lokala gemensamma (distans)arbetslokaler. Gemensamma (distans)arbetslokaler kan fungera också som en plats för annan verksamhet såsom utbildningar, studier, kulturverksamhet och företagsrådgivning.

Landsbygdspolitiska åtgärder:

28. Påbörja beredning av en nationell strategi för platsoberoende arbete och bidra till att platsneutralt arbete och rekrytering snabbare blir vanligt.
29. Inleda försök och utveckling i anslutning till platsneutralt arbete som ett samarbete mellan den offentliga, privata och tredje sektorn. Främja forskning som berör platsneutralt arbete.
30. Främja sätt att genom beskattningen stödja platsoberoende arbete, exempelvis gällande nödvändiga utrymmen och anskaffningar.

3.3.4 Främja mervärde lokalt

Inom finansiella tjänster och innovationstjänster ska den potential som finns på landsbygden identifieras i den hållbara övergången och byggandet av livskraft för hela Finland. En höjning av den lokala förädlingsgraden för råvaror på landsbygden förutsätter samarbete och nätverkande speciellt inom produktutveckling som grundar sig på forskning och praktiska innovationer. Växelverkan och samarbete mellan lokala värdekedjor (exempelvis mat-, bioenergi- och industriell produktion) måste utvecklas.

Samarbetet måste intensifieras speciellt mellan olika regionala forsknings- och utbildningsorganisationer och företag på landsbygden. Regionala innovationssystem och verksamhetsmiljöer ska utvecklas utgående från landsbygdsregionernas egna styrkor (smart

anpassning). Innovations- och inlärningsmiljöer kan mer än tidigare tjäna både utbildningsinstanser som företag genom att erbjuda utrymmen, maskiner, apparater och tjänster för deras behov. Eftersom största delen av Finlands yrkesutbildningsinstanser upprätthålls av kommuner eller samkommuner kan kommunerna främja ett bredare och djupare samarbete.

Höjning av förädlingsgraden samt ökad produktutveckling och mer innovationer på landsbygden kräver att särdragen hos landsbygdens företagsverksamhet identifieras inom rådgivnings-, konsult- och finansiella tjänster samt inom internationaliseringstjänster för företag. Tjänster kan utvecklas med modell för multipla producenter. Lättillgängliga rådgivningstjänster samt finansieringstjänster och -lösningar som smidigt motsvarar företagets olika behov har stor betydelse. Dessa ska finnas lätt tillgängliga under hela företagets livscykel från det att företaget grundas till att det expanderar. Tjänster som främjar företagande ska finnas tillgängligt både på finska och svenska.

Gräsrotsfinansiering erbjuder en möjlighet för start-up och tillväxtföretag på landsbygden. Avsaknaden av riskfinansiering från den privata sektorn hämmar småföretagens utveckling på landsbygden. Här måste den offentliga sektorn visa vägen. Hållbara möjligheter för affärsverksamhet som finns på landsbygden måste kommuniceras ut till möjliga investerare. Förutom det ekonomiska mervärdet måste aspekterna hållbar övergång, naturens mångfald och klimatarbete framhävas.

Plattformsekonomi är ett uttryck för en sammanlänkad värld. Det är bra att öka användningen av dess affärsmodeller och former som en del av höjningen av förädlingsgraden, produktutvecklingen och innovationsverksamheten på landsbygden. Nya modeller ska provas och utvecklas djärvt.

Verksamhetskultur som uppmuntrar till ekonomisk aktivitet och öppna nätverk ökar ortens och regionens livskraft. De drar också till sig nya aktörer utanför området. En sporrande verksamhetskultur ökar i sin tur intresset för företagen på landsbygden och för företagets ägar- och generationsväxlingar. Det är viktigt att identifiera de drömmar som unga har gällande företagande och att vidta åtgärder för att möjliggöra dessa.

Det finns många åldrande företagare inom olika branscher på landsbygden. Ägar- och generationsskifte kan ge möjligheter för unga och andra som är intresserade av företagssamhet på landsbygden. Möjligheter måste lyftas fram och marknadsföras på bred front.

Ägarskifte kan vara ett medel för tillväxt och internationalisering för ett fungerande företag. Det kan också vara ett alternativ till att grunda ett nytt företag.

Landsbygdspolitiska åtgärder:

31. Utredda möjligheter till att skapa ett utjämnningssystem för regionala och lokala konkurrensfördelar för landsbygdsområdena, ett områdes- och plats-specifikt investeringsprogram för offentliga medel som skapar likvärdiga möjligheter på olika områden. Investeringsprogrammet ska skapa nytt (jfr. statsandelssystemet). Målsättningen är att områden har bättre strukturella, ekonomiska och operativa förutsättningar.
32. Lyfta fram landsbygdsföretagens perspektiv i genomförandet av den nationella strategin för företagande och i färdplanen som utarbetas utgående från den.
33. Verka för att företags- och innovationstjänster samt finansieringen är bättre tillgänglig för landsbygdsföretag. Utreder tillgången till riskfinansiering (finansieringsinstrument).
34. Bidra till utvecklingen av tjänster och olika verksamhetsmodeller som främjar ägar- och generationsväxlingar hos företag på landsbygden tillsammans med intressenter.
35. Uppmuntra utbildningsanordnare inom olika utbildningsstadier att skapa strategier för företagsfostran så att de styr undervisningsplaner till att öka företagsamhet som en del av utbildningen på ett mångsidigt sätt och så att landsbygdsens särdrag beaktas.

3.3.5 Stärka hållbarhet och regionalekonomi genom offentliga upphandlingar

Offentlig upphandling har en central roll i att främja företagande och sysselsättning och stärka både livskraften och regionalekonomin. Den kan också bidra till att stödja målen för hållbar utveckling. Genom den nationella strategin för offentlig upphandling⁹ främjas samhällseffekterna av offentliga medel och de offentliga finansernas hållbarhet.

Den senaste trenden att skapa större upphandlingsorganisationer ger både utmaningar och möjligheter såväl för upphandlare som för lokala företag. I upphandlingen kan till

⁹ Nationell strategi för offentlig upphandling 2020. Statsrådets publikationer.

exempel användas urvalsgrunder eller villkor, som stödjer hållbara val med tanke på miljö och beaktar socialt ansvar. Ur landsbygdsperspektiv är det viktigt att man i offentliga samupphandlingar och stora upphandlingsringar kan förverkliga upphandlingen enligt regioner eller produktgrupper. En förutsättning för en framgångsrik upphandling är att den upphandlande enheten känner marknaden och för dialog med aktörer på marknaden inom sin egen region.

Ansvarsfull upphandling kräver framförallt medvetenhet och kompetensutveckling både i de upphandlande enheterna och i företagen. Genom att utveckla upphandlingskompetensen utvecklas också mod att använda olika upphandlingssätt och delta i konkurrensutsättningar. Minst lika viktigt är att bygga en öppen kultur av innovationsverksamhet mellan den privata och den offentliga sektorn. Där är interaktionen mellan parterna tät och uppmuntrar till hälsosam risktagning för att lära sig både genom försök och misstag. På så sätt främjas uppkomsten av nya och innovativa upphandlingar som är små och lokala samt delning av god praxis. I det här arbetet har alla parter (företagarorganisationer, kommunalt finansierade närings- och utvecklingsbolag, offentliga upphandlare, kommunala beslutsfattare) en viktig roll.

Med lokal upphandling inverkar man på livskraften

Staten, kommuner och samkommuner, statens affärsverk och andra upphandlande enheter som anges i lagen om offentlig upphandling och koncession gör offentlig upphandling. Upphandlingen omfattar upphandling av varor, tjänster och byggnadsentreprenader, som upphandlas utanför den egna organisationen. Den offentliga upphandlingen i Finland uppgår till cirka 35 miljarder euro per år.

Landsbygdspolitiska åtgärder:

36. Ta fram information om upphandlingens socioekonomiska, regional- och lokalekonomiska effekter, upphandlingskompetensen hos små och medelstora företag på landsbygden (medverkan i konkurrensutsättningar). Utreda småföretagens faktiska möjligheter att delta i kvalitetssystem.

37. Bidra till det att flera korta upphandlingskedjor som delaktiggör landsbygdsens små och medelstora företag i konkurrensutsättningar uppkommer och bidrar till lokal sysselsättning.

3.3.6 Smart anpassning som alternativ strategi för regioner som krymper

Framtidsutsikterna för landsbygdsområdena är mångfaldiga. Olika strategier behövs för att utveckla dem. Det är orealistiskt att tänka att alla områden alltid växer kontinuerligt. Metoden smart anpassning (på engelska *Smart Shrinking*) utmanar att tänka i alternativa banor. Det erbjuder ett bredare perspektiv att granska livskraft än traditionella koncept.

Utgångspunkten för smart anpassning är att områden där befolkningen minskar lär sig hantera förändringen. Till det söks nya lösningar och man svarar med anpassningsåtgärder, som är hållbarare än traditionella tillväxtstrategier. I granskningen av livskraften beaktas också människornas erfarenhet av ett bra liv. Förändringen hanteras genom att förstå och beakta det att alla dimensioner av hållbar utveckling – social, ekonomisk, ekologisk och kulturell – är i samspel med varandra.

Som stöd för de olika strategierna behövs ett rådigt tanke- och funktionssätt. Dessutom behövs ett bredare kunskapsunderlag, där multilokalitet, platsoberodande och övergång till ett hållbart samhälle beaktas så som även invånarnas upplevelse av ett gott liv. Som begrepp och praxis erbjuder smart anpassning metoder, med vilka vi kan främja utvecklingen av ett platsneutralt och digitalt samhälle. Smart anpassning ska tillämpas på olika regionnivåer, från nationell till lokal.

Landsbygdspolitiska åtgärder:

38. Skapa en modell och områdesvis anpassningsbar vägkarta för smart anpassning.
39. Främja utnyttjandet av och utvecklingen av statistik och geodata som gäller olika landsbygdstyper.

3.4 Trygga en fungerande vardag

Grunden i ett rättmätigt samhälle är att det för alla människor skapas möjligheter till ett gott liv oberoende boningsort. Boende, arbete och företagande på landsbygden lyckas bara om infrastrukturen fungerar samt om det finns tillgång på offentliga och privata tjänster och om de är tillgängliga. Det förutsätter att tjänster utvecklas också med tanke

på språkliga rättigheter. Vid prioriteringen av offentliga digitala tjänster¹⁰ ska det säkerställas att invånarna på landsbygden har förutsättningar att använda digitala tjänster. Grunden för ett rättvist samhälle är att alla människor ges möjligheter till ett bra liv oberoende plats.

Förändringar i servicestrukturen och befolkningsutvecklingen förutsätter utveckling av nya sätt att producera tjänster. Vid sidan av offentliga och privata tjänster har civilsamhällets aktörer en viktig roll på landsbygden både inom förebyggande och välfärdsfrämjande arbete och inom tillhandahållande av närservice.

I tvåspråkiga områden och på Åland måste man trygga svenskspråkig personal samt tillhandahållande av svenskspråkiga tjänster och dess tillräcklighet i synnerhet i fråga om social- och hälsovårdstjänster, undervisningstjänster och säkerhetstjänster.

Service för en fungerande vardag

Kärnan i när servicen utgörs av infrastruktur och trafiktjänster, social- och hälsovårdstjänster, småbarnspedagogik och utbildningstjänster samt biblioteks-, kultur-, ungdoms- och motionstjänster samt säkerhetstjänster. Säkerhetstjänster utgörs av den helhet som polisen, räddningsväsendet, akutvården och gränsbevakningsväsendet utformar. Andra viktiga tjänster som stödjer välbefinnandet i vardagen är dagligvaruhandel, apoteks-, post-, och banktjänster.

3.4.1 Trygga service med nya verksamhetsmodeller och samarbete

Behoven hos invånare i olika åldrar och med olika bakgrund ska vara utgångspunkt för serviceproduktionen. För att trygga den när service som behövs dagligen och regelbundet ska det sökas nya lösningar och modeller för invånarorienterad serviceproduktion. Digitala tjänster utvidgar möjligheterna för att ordna och tillhandahålla tjänster och tillgängligheten på landsbygden.

Service på landsbygden ska utvecklas som en del av en mera omfattande utveckling av servicesystemen både på kommunal, landskaps och nationell nivå. Det kräver

¹⁰ [Lag om tillhandahållande av digitala tjänster 306/2019 \(finlex.fi\)](#)

övergång till en övergripande granskning av servicenätet genom att förutse. När planeringen av servicenätet görs till ett gemensamt inkluderingsprojekt för kommunen eller ett större samarbetsområde skapar det också möjligheter för nya verksamhetsmodeller och utveckling av partnerskap. Samtidigt blir processen också självutvärderande och självinlärande.

Betydande nationella reformer som berör servicen på landsbygden är reformen av social- och hälsovårdssystemet och reformen av trafiksystemet. Även frågor som rör skolnätet är av avgörande betydelse för en smidig vardag för barnfamiljer på landsbygden och med tanke på välbefinnandet.

Den offentliga makten och politiken ska möjliggöra och främja olika försök, partnerskap och införande och utveckling av platsbaserade servicemodeller. Servicen ska tryggas och utvecklas genom att utnyttja olika metoder för serviceproduktion såsom teknik och verksamhetsmodeller för mobila tjänster samt utveckla verksamheten med multiservicecentraler. Som en del av serviceutvecklingen ska människornas allt större multilokalitet, områdenas säsongsbundna förändringar i befolkningsunderlaget och dess inverkan på servicebehovet tas i beaktande.

Vakenhet krävs för att säkra och utveckla tillgången och tillgängligheten till tjänster på landsbygden. Tjänster som tillhandahålls av den offentliga sektorn (kommuner och välfärdsområden) kan produceras i samarbete mellan den offentliga, privata och tredje sektorn i enligt med det som lagstiftningen¹¹ för exempelvis köptjänster och användningen av servicesedlar¹² möjliggör. En modell med fler producenter är viktig för att säkerställa och utveckla servicen för landsbygden. Mångproducentmodellen behövs i synnerhet inom social- och hälsovårdsservice. Tillgången och tillgängligheten till småbarnspedagogiska tjänster är särskilt viktig ur regionalt och kvinnligt perspektiv och med tanke på barnens bästa. Lagstiftningen¹³ möjliggör lokala modeller och lösningar där man kan nyttja lokalt och samhälleligt serviceföretagande. Det krävs mer forskning i frågan om hur väl mångproducentmodellen passar serviceproduktion i landsbygdsområden.

11 [Lag om servicesedlar inom social- och hälsovården \(569/2009\)](#), [kommunallagen \(410/2015\)](#), [lag om småbarnspedagogik \(540/2018\)](#). Samtliga finlex.fi.

12 [Lag om servicesedlar inom social- och hälsovården \(569/2009\)](#)

13 I Lagen om småbarnspedagogik (540/2018) kan kommunen ansvar för anordnande av småbarnspedagogik. Daghemsverksamhet och familjedagvård kan enligt lagen om småbarnspedagogiken arrangeras av kommunen, samkommun eller privat producent. Modellerna för arrangemang och produktion är kommunens egen verksamhet, köptjänster, servicesedelverksamhet och stöd för provatvård. Kommunen måste vid upphandling trygga att den upphandlade tjänsten motsvarar den nivå som krävs av den kommunala verksamheten.

I fråga om nödvändig basservice som varken den offentliga sektorn eller marknaden producerar ska möjligheterna att införa en skyldighet att tillhandahålla tjänster av allmänt ekonomiskt intresse (på engelska Services of General Economic Interest, SGEI) utredas¹⁴. Då kan servicen tryggas genom att ge företaget i uppdrag att producera en specifik tjänst och betala kompensation för det ur offentliga medel. De allmänna SGEI-reglerna har hittills utnyttjats väldigt lite i Finland, i praktiken endast på statlig nivå med stöd av speciallagstiftningen. SGEI-reglerna kan dock användas på såväl lokal, regional som nationell nivå.

Landsbygdspolitiska åtgärder:

40. Utreda och främja införandet och användningen av en skyldighet att tillhandahålla tjänster av allmänt ekonomiskt intresse (SGEI) i fråga om den nödvändiga basservicen som den offentliga sektorn inte producerar och som inte erbjuds på marknadsvillkor (exempelvis bredband).
41. Ta fram information ur landsbygdsperspektiv för en helhetsmässig utvärdering av servicenätet. Främja användning av servicenätetplanering och understödja planeringsprocessens genomförande som ett delaktighets- och partnerskapsprojekt.
42. Ta fram indikatorer som beaktar multilokalitet och som främjar användningen av dem i samband med planering av servicenätet.

3.4.1.1 Utveckla multiservicecentraler

Närservicen på landsbygden kan garanteras genom att utveckla mångservicecenter. Dessa kan verka i samband med bybutiker, byahus eller andra gemensamma lokaler. Multiservicecentralerna gör det möjligt att föra den offentliga, privata och tredje sektorns tjänster närmare invånarna samt att utveckla samhälleligt företagande och distansarbete. Gemensamma arbetslokaler inklusive servicekoncept kan vara en del av multiservicecentralernas verksamhet.

Detaljhandels-, post- och apotekstjänsterna på landsbygden har försämrats i och med ett allt glesare servicenät. Å andra sidan har den ökade näthandeln under de senaste åren ökat tillgången på tjänster som är tillgängliga på nätet och möjliggjort platsneutral handel från landsbygden. Mångsidigare bybutiktjänster har bättrat på det glesa servicenätet.

14 Palveluvelvoite maaseudulla – SGEI palvelujen järjestämisen työkaluna. (endast på finska på tem.fi)

Antalet dagligvarubutiker har minskat särskilt i lokala centra på landsbygden. En del av bybutikerna har utvecklats till mångsidiga servicecentra, där det förutom livsmedel finns tillgång till ovannämnda service samt järn- och jordbruksprodukter och turism- och restaurangtjänster. Det är också viktigt att utveckla butiksbilar och mobila butikstjänster på landsbygden.

År 2019 lanserades det i Finland ett försök med stöd till bybutiker på glesbygden för att trygga och göra tjänsterna mångsidigare. Försöket har främjat tillgången till tjänster och en livskraftig glesbygd. Ett villkor för stödet är att bybutiken förbinder sig att utöver dagligvaror även tillhandahålla minst en annan av följande servicehelheter: post, kontantuttag, apotekstjänster eller bränsledistribution.

Landsbygdspolitiska åtgärder:

43. Utveckla verksamhets- och finansieringsmodeller för mångservicecentra.
44. Genomföra lokala och regionala försök, där landsbygdens tjänster och mångservicecenter utvecklas med beaktande av lokala behov, fast bosatta i olika åldrar, fritidsbefolkning samt behov i fråga om multilokalitet och distansarbete.
45. Främja införande av serviceinnovationer på landsbygden, till exempel självbetjäningsbutiker och mobila butikstjänster.

3.4.1.2 Främja tillgång på och till social- och hälsotjänster

Den reform av social- och hälsovårdssystemet (nedan sote) som redan pågått länge har haft mångskiftande konsekvenser för social- och hälsovårdstjänsterna på landsbygden. Överföringen av ansvaret för att ordna service från kommunerna till större social- och hälsovårdsområden har i bästa fall gjort serviceutbudet och personalens kompetens mångsidigare. Det har också minskat sårbarheten på grund av tillgången på personal. Å andra sidan har social- och hälsovårdssystemets komplexitet och kontinuerliga förändring samt distansen till serviceställena försämrat tillgängligheten. En bidragande orsak till detta är försämrade allmänna trafikförbindelser samt regionalt och lokalt otillräckliga datakommunikationsförbindelser.

Syftet med reformen av social- och hälsotjänsterna är att minska skillnaderna i välfärd och hälsa, trygga likvärdiga och högklassiga social- och hälsotjänster för alla finländare¹⁵. Vid reformen av social- och hälsotjänsterna är det viktigt att bedöma hur de åtgärder som

15 [Social- och hälsovårdsreformen](https://soteuudistus.fi/sv) (soteuudistus.fi/sv)

genomförs påverkar tillgången på och till tjänster på landsbygden. Särskilt viktigt är en bedömning av landsbygdskonsekvenserna i samband med lagberedningen och när det fattas beslut om servicenätet. Bedömningen ska genomföras genom att inkludera invånare i olika åldrar och från olika bakgrund på landsbygden och med beaktande av lokala förhållanden.

Nyttjande av de möjligheter som digitaliseringen erbjuder har en central roll i utvecklingen av social- och hälsovårdssystemet. När det gäller elektroniska social- och hälsovårdstjänster ska invånare på landsbygden garanteras en genuin möjlighet att använda trygga datakommunikationsförbindelser av jämn kvalitet.

Modeller som lämpar sig för att producera service på landsbygden ska utvecklas snabbt och tas i användning. Sådana är bland annat tjänster på hjul, mångservicepunkter, platsneutral/mobil personal, elektroniska social- och hälsovårdstjänster samt lösningar som grundar sig på en kombination av olika tjänster. I utvecklingen av servicen ska möjligheter som digitaliseringen erbjuder utnyttjas mer än för närvarande.

För att tillhandahålla och trygga social- och hälsovårdstjänster för invånare på landsbygden behövs både den offentliga sektorn, företag och organisationer. Tjänsterna ska utvecklas fördomsfritt i samarbete med olika aktörer och sektorövergripande. Små företag inom social- och hälsovårdssektorn kompletterar servicenätet på landsbygden. Möjligheterna för byahus och andra gemensamma lokaler att fungera som centrum för elektroniska social- och hälsovårdstjänster och lokala företag ska utvecklas. På landsbygden har organisationerna en viktig roll både inom förebyggande arbete och som tillhandahållare av socialtjänster.

Som en del av utvecklingen av social- och hälsovårdssystemet ska människornas ökade multilokalitet och periodiska befolkningsförändringar i regionerna beaktas. I och med fritidsbefolkningen mångdubblas befolkningsmängden i flera orter på landsbygden beroende på säsongen. Det här kan öka behovet av social- och hälsovårdstjänster särskilt i livliga stugkommuner.

Landsbygdspolitiska åtgärder:

46. Lyfta fram aspekter för bedömning av landsbygdskonsekvenser i de nya social- och hälsovårdsorganisationerna.
47. Möjliggöra nyttjande av kompetensen och resurserna hos företag och organisationer i serviceproduktionen på landsbygden genom att främja användningen av exempelvis servicesedlar.

3.4.1.3 Trygga närundervisningen och -utbildningen

I Finland ansvarar kommunerna för ordnande av den grundläggande utbildningen. Utgångspunkten för ordnande är närskoleprincipen, enligt vilken varje läropliktigt barn har rätt till undervisning som ordnas så nära hen som möjligt. Av Finlands grundskolor stängdes 1676 stycken, alltså närmare 42 procent, mellan åren 1990 och 2020¹⁶. Gallringen av grundskolenätet har främst riktats mot skolor på landsbygden och i skärgården och således mot barn som bor på landsbygden. Enligt uträkningar från Naturresursinstitutet kommer den sista närskolan på landsbygden att stängas år 2032 om inga åtgärder vidtas.

En förutsättning för att barnfamiljer ska kunna bo på och flytta till landsbygden är att dagvård och undervisningstjänster ordnas som närservice. I fråga om skolnätlösningar ska det ses till att den lagstadgade skolvägen inte överskrids. Landsbygdspolitiska rådet (2016-2020) har föreslagit att skolresorna ska göras rimligare så att den dagliga skolresan inklusive väntetid varar i högst 1,5 timme för förskoleundervisning och grundskolans lägre årskurser (elever under 13 år)¹⁷. Den maximala tiden på 2,5 timmar som lagstiftningen möjliggör anses vara orimlig.

I de landsomfattande grunderna för läroplanen identifieras distansundervisning som utnyttjar fjärruppkoppling¹⁸. Skolnätet och utbudet av undervisning kan utvecklas genom att utnyttja och vidareutveckla befintlig teknologi. På landsbygdsområden kunde man använda lösningar där fjärranslutningar nyttjas för att komplettera närundervisningen för att förbättra tillgången på och utvecklingen av olika valmöjligheter. Samarbete mellan kommuner, utvecklingen av mångsidig användning av byggnader, lösningar med distans- och mobila klasser ska piloteras, utvecklas och tas i användning. Det finländska skolsystemets landsbygdskompetens kan också utvecklas till en globalt betydande exportprodukt.

Utöver grundskolan måste det sökas sätt att säkerställa utbildningen på andra stadiet för ungdomar på landsbygden. Här kan flerformsundervisning, digitala lösningar och samarbete mellan skolor nyttiggöras. I kommuner där det inte finns läroanstalter på andra stadiet ökar risken för att den unga enbart har utbildning på grundskolenivå att stödja sig på. I sådana kommuner behöver de unga särskilda stödåtgärder för att söka sig till utbildning. Dessutom behöver unga stöd för motion och boende på en annan ort.

16 Nyyssölä, Kari & Timo Kumpulainen (2020). Perusopetuksen ja kouluverkon tulevaisuudennäkymiä. Raportit ja selvitykset 2020:25. Opetushallitus.

17 Landsbygdspolitiska rådets ställningstagande 8.4.2019: Landsbygdspolitiska rådet: Grundskolans dagliga skolresor bör begränsas till 1,5 timmar (landsbygdspolitik.fi)

18 Etäopetus uudessa perusopetuksen opetussuunnitelmassa (etaopetus.fi / edu.turku.fi, på finska)

Utbildningsmöjligheter på andra stadiet kan främjas genom samarbete och genom att utveckla läroavtalsmodeller, varvid examen kan avläggas hos företag på den egna orten. Det är nödvändigt att dela god praxis som passar för utbildningssamarbete till företag verksamma på landsbygden. Inläring i arbetslivet ska stödjas genom att stärka både lärarnas och arbetslivsrepresentanternas resurser för handledning, kompetens och arbetsätt.

Landsbygdspolitiska åtgärder:

48. Utvärdera implikationerna av nedläggning av landsbygdsskolor för barns kulturella och sociala rättigheter samt effekter på områdenas livskraft.
49. Påskynda piloteringar där digitala lösningar och en mångsidig användning av byggnader/utrymmen används och möjliggörs inom ramen för distansundervisning/flexibla distanssystem. Målet är ett geografiskt heltäckande skolnät som identifierar omfattande och regionala skillnader och där distansundervisning och en mångsidig användning av byggnader och mobila lösningar utnyttjas.
50. Främja samarbete mellan kommuner, olika utbildningsstadier och företag i fråga om undervisning och utrymmen.

3.4.1.4 Stödja mångsidig kultur- och fritidsverksamhet

Kultur och fritidstjänster stödjer människors delaktighet och välbefinnande. Det är viktigt att invånarna på landsbygden har möjlighet till kultur-, biblioteks-, motions- och ungdomstjänster. De ska också ha möjlighet att påverka utvecklingen av kulturen. Ur ett sociokulturellt hållbarhetsperspektiv är det viktigt att det finns resurser för ovannämnda funktioner.

Allmänna bibliotek är den kulturtjänst som används mest i kommuner. Biblioteken når en stor del av invånarna på landsbygden och är viktiga mötesplatser och mångservicepunkter. Biblioteks nät utgörs av kommunernas huvudbibliotek, närbiblioteken, bokbussar och andra serviceställen. Det är viktigt att bibliotekstjänster är tillgängliga även på nätet, oberoende plats.

Medborgarinstitutionen är viktiga hobby- och inlärningsmiljöer på landsbygden. De stöder invånarnas välbefinnande och kompletterar annat utbud av skolor och läroanstalter. Till exempel utbildning i informationsteknik som stöder ett digitalt medborgarskap för invånarna på landsbygden är viktigt.

I samhällen och byar på landsbygden finns ett flertal muséer, konsertsalar, teatrar (inklusive sommarteatrar), bya- och föreningshus samt andra kulturtjänster som stimulerar landsbygden. De fungerar även som faktorer som lockar också turister till landsbygden.

Landsbygdspolitiska åtgärder:

51. Påverka det att kommuners finansiering av kulturverksamhet riktar sig även till kulturverksamhet i landsbygdens byar och föreningar. Påverka att föreningar som är aktiva inom kultur synliggörs i statistiken.
52. Utveckla tillgången till biblioteks-, kultur-, motions- och ungdomstjänster samt medborgarinstitutstjänster på landsbygden genom att utnyttja digitalisering och nya samarbetsformer.

3.4.1.5 Utveckla transportservice hållbart

På landsbygden och särskilt i glesbygden är avstånden långa och tillgången på kollektivtrafik knapp. I trafikens utsläppsåtgärder måste man beakta de verkliga möjligheterna att röra sig samt de regionala och sociala inverkningarna. Det är viktigt att åtgärderna inte åsamkar orimliga svårigheter.

I beredningsarbetet för statsrådets principbeslut om minskning av växthusgasutsläppen från trafiken i Finland (sk. färdplanen för fossilfria transporter) har kommunikationsministeriet som en del av konsekvensanalyserna fäst uppärksamhet vid möjliga negativa inverkingar och på behovet att kompensera för olägenheter. I principbeslutet som bereds är det centralt att de föreslagna åtgärderna kan ha olika tyngd i städerna och på landsbygden. I stadsområden och i trafiken mellan städer betonas behovet av att bryta tillväxtkurvan i fråga om personbilism och att styra ökningen till mer hållbara transportsätt. Privatbilismen är i praktiken nödvändig och ofta det enda färdalternativet på landsbygden. Därför måste trafikens klimatmålsättningar förerkligas så att landsbygdens privatbilism kan styras till utsläppsnåla bilar och drikrafter. I åtgärderna måste hushållens betalningsförmåga, laddnings- och tankställens täckning samt bilars lämplighet till olika finländska klimatförhållanden och verksamhetsmiljöer beaktas.

Landsbygdens trafik måste utvecklas med platsbaserade lösningar för smart transport. Utvecklingen av multiservicecentraler kan stödja även trafiktjänsters koppling till dessa. Resekedjor som kopplar olika transportformer ska utvecklas så att det blir mer fungerande även utifrån landsbygdens invånares, fritidsboendes och resenärers perspektiv. Det är viktigt att i kommunerna utveckla transporttjänster och användningen av dem genom pilotering, samutveckling och digitalisering.

I landsbygdens trafik är det viktigt att utveckla bussförbindelser i vilka det används biogas och el så som också utveckling av järnvägstrafiken. På landsbygden behövs tågförbindelser och integrerade bussförbindelser. Offentliga trafikförbindelser och fungerande resekedjor på landsbygden är både för landsbygdens invånare och deltidsboende, företagare och resenärer. I framtiden kommer den elektrifierade flygtrafiken att stödja hållbar rörlighet.

Offentliga sektorn, speciellt kommunerna, har en viktig roll i en smidig övergång och kan möjliggöra för arbetstagare exempelvis möjligheten att ladda hybridbilar som naturförman genom att utnyttja befintlig infrastruktur. Även på landsbygden är det viktigt att utveckla lättrafikleder exempelvis mellan kommuncentra och bycentra samt i närområden kring grundskolor. Dessa ökar hållbar mobilitet och stöder invånarnas välmående och är viktiga även för turismen.

Landsbygdspolitiska åtgärder:

53. Lyfta fram landsbygdens särdrag och hållbara transportmodeller som svarar mot landsbygdsinvånarnas behov och främjar användningen av dessa samt göra alternativa drivmedel för fordon vanligare.

3.4.1.6 Säkerställa infrastruktur som är nödvändig i vardagen

Ett välskött vägnät, fungerande trafikförbindelser och elektricitet till rimligt pris utgör grunden för en smidig vardag och tillgänglighet. Även rent vatten och vattenförsörjning är en nödvändig del av människornas vardag. En fungerande infrastruktur möjliggör också multilokalitet och distansarbete. Den har en viktig roll och påverkar platsens dragningskraft och en kraft som håller kvar.

I Finland finns sammanlagt 480 000 km vägnät, varav 370 000 km är enskilda vägar, 80 000 km statens landsvägar och 30 000 km gator i kommunerna. Det eftersatta underhållet uppgår till 1,4 miljarder euro. Särskilt söndervittringen och det eftersatta underhållet av det lägre vägnätet och bristerna när det gäller upprätthållande och underhåll av enskilda vägar försämrar landsbygdens tillgänglighet. Genom planering av vägnätet, samarbete mellan olika aktörer och tillräcklig finansiering för byggande och underhåll garanteras ett heltäckande vägnät för landsbygden. De lägre vägnäten har betydelse för hela samhället.

Fungerande datakommunikationsförbindelser inklusive mobiltelefonförbindelser är grundläggande infrastruktur som är jämförbar med vägnätet, elektricitet och vattenförsörjning. Den digitala infrastrukturen på landsbygden och användningsförutsättningar gällande den är en förutsättning för medborgarnas likvärdighet och delaktighet. När digitala tjänster byggs är det viktigt att beakta att tjänsterna är lätta att använda och att förbindelserna fungerar.

Vattenförsörjning, korrekt hantering av avloppsvatten och avfallshantering är en del av en fungerande vardag för invånare och företagare på landsbygden. Särdragen hos vattenförsörjningen på landsbygden och saneringsbehovet gällande vattenförsörjningsnätet ska beaktas i den nationella reformen av vattentjänster. I reformen ska också beaktas utvecklingsbehoven, resurserna och stärkande av kompetensen för vattenandelslagen på landsbygden och för små vattenverk. Verksamheten kan utvecklas bland annat genom utbildning av disponenter inom infrastruktur.

Till den oundgängliga infrastrukturen i vardagen hör landsbygdens byggnadsbestånd och olika lokaler som stöder gemenskapen. Det är också viktigt att sköta om byggnadsbeståndet på landsbygden samt upprätthålla och renovera olika gemensamma lokaler. Gemensamma lokaler möjliggör mångsidig verksamhet samt utveckling av gemenskap och det civila samhällets verksamhet.

Landsbygdspolitiska åtgärder:

54. Säkerställa att bredbandsinfrastrukturen identifieras som en del av den grundläggande infrastrukturen och att staten tar ett större ansvar för byggande av bredband, dess samordnande och kostnader för investeringar.
55. Främja miljötjänster samt utvecklingen av utbildningen i anslutning till service-, underhålls- och reparationsarbeten för infrastrukturen.

3.4.1.7 Utveckla verksamhetsmodeller och nätverk för en trygg vardag

Fungerande säkerhetstjänster är absolut nödvändiga på landsbygden, särskilt i glesbygden. Åtgärder som påverkar människors välmående och förebyggande av vardagliga brott, störningar och olyckor är grundläggande faktorer för tryggheten och skapar en trygg vardag och den trygghet som upplevs av människor. Landsbygden uppfattas som en trygg plats att leva på och det främjas särskilt av en stark gemenskap och människors egen förmåga att möta och hantera störningar.

Säkerhetsmyndigheternas så som polisens resurser har i och med befolkningens centring styrts till tillväxtcentra och regioner där bebyggelsen är tätare¹⁹. Den nationella genomsnittliga svarstiden har stannat på tidigare nivåer, men speciellt på glesbygden finns det kommuner där myndigheternas ankomst till uppdragsplatsen tar oroande lång tid. För dessa kommuner är det kännetecknande att antalet årliga uppdrag är få. Centraliseringen av tjänster följer främst befolkningens och servicebehovets placering och ändringar i fråga

¹⁹ [Säkerheten i glesbygdsområden 2020 : Lägesrapport om säkerheten i glesbygderna. Inrikesministeriets rapporter 2020:16.](#)

om det. Situationen har delvis korrigerats under Marins regeringsperiod då mer resurser att riktats till polisen och specifikt glesbygden. I fråga om säkerheten i gränsregionerna framhävs ett fungerande samarbete mellan polisen, räddningsväsendet, akutvården, gränsbevakningsväsendet och civilsamhället.

Räddningsväsendets servicenät är heltäckande på riksnivå. Klart över hälften av brandstationerna används av avtalsbrandkårer. Avtalsbrandkårerna utgör en betydande del av räddningsväsendet på riksnivå och är på landsbygden nödvändiga för att ordna räddningsväsendets tjänster. De och de frivilliga brandkårsföreningarna (FBK) har dessutom en viktig roll som tillhandahållare av hobbyverksamhet och betydelsefull delaktighet för unga. I framtiden är det viktigt att se till att avtalsbrandkårerna får tillräckligt med beredskapsdugliga medlemmar och att deras verksamhetsförutsättningar tryggas.

Både kommunerna och organisationerna har en viktig roll i att upprätthålla och främja säkerheten i vardagen på landsbygden. Stark egen aktivitet, omtanke och gemenskap är styrkor som tillsammans med offentlig service skapar en grund för trygghet och trygghetskänsla. Räddningsgrupper i byarna är ett värdefullt komplement i nödsituationer. Beredskapen för räddningsgrupperna ska utvecklas i samarbete mellan myndigheterna och organisationsaktörer. Byahus kan utvecklas till beredskaps- och säkerhetscentrum, där det finns säkerhetsinformation och redskap och dit det är möjligt att evakuera invånare vid behov.

I kommunerna kan planer för välbefinnande och säkerhet utarbetas som en helhet och med ett brett samarbetsnät till konkreta åtgärdsplaner. Det är också viktigt att stärka människornas egen förmåga att upprätthålla säkerheten på egen hand. Beredskaps- och säkerhetsutbildningar för invånare och sammanslutningar på landsbygden behövs.

Landsbygdspolitiska åtgärder:

56. Lyfta fram glesbygdsfrågor så att de beaktas i verksamheten för den interna säkerhetens nationella samarbetsnätverk. Delaktiggöra landsbygdens civilsammanslutningar i utvecklingsarbetet med nationella säkerhetstjänster.
57. Vidareutveckla regionala säkerhetsnätverk för myndigheterna, kommunerna och byaföreningarna i landskapen så att dessa genom samarbete sköter om den förebyggande verksamheten på landsbygden, krishanteringen och uppföljningen. Beredskapen hos räddningsgrupperna i byarna utvecklas som en del av samarbetet.
58. Aktivera invånarna till frivillig beredskap och att upprätthålla säkerheten genom att ordna beredskaps- och säkerhetsutbildningar på landsbygden.

3.4.2 Stärka landsbygdens medborgarsamhälle som välfärdsaktör

På landsbygden finns det möjlighet att skapa omsorg som grundar sig på platsbaserad gemenskap och nya lösningar för närservice. Aktörer i det civila samhället har en viktig roll inom förebyggande arbete och arbete som främjar välfärden (så kallat arbetet för att främja välfärd och hälsa) på landsbygden och likaså när det gäller att tillhandahålla närservice.

3.4.2.1 Bistå landsbygdens tredje sektor som välfärdsaktör

Civilsamhällets betydelse som samhällsaktör och välfärdsskapare är mer central än tidigare. På landsbygden är det fråga om lokala föreningars och byagemenskapers verksamhet, med vilket man stöder invånarnas välmående, sociala delaktighet och hälsa samt funktionsförmåga. Civila samhällsaktörers roll och potential är viktig att identifiera och uppmärksamma som en del av främjande av hälsa och välmående i kommunerna och välfärdsområdena. När kommunerna och social- och hälsovårdsorganisationerna bygger upp samarbete inom välfärd och hälsa samt partnerskap är det viktigt att beakta byaföreningar, pensionärsföreningar, idrottsföreningar och kulturföreningar och andra aktörer inom tredje sektorn. Dessa är viktiga välfärdsaktörer på landsbygden vid sidan av social- och hälsovårdsorganisationerna.

I organisationsverksamheten finns det regionala och lokala skillnader. På landsbygden finns det områden med mycket låg aktiv föreningsverksamhet på lokal nivå. Medlemmar i lokala föreningar och aktiva aktörer minskar på många platser och blir äldre. Som en del av det omfattande välfärdsarbetet är det viktigt att stärka organisationsfältet på landsbygden särskilt i sådana områden.

Tredje sektorns verksamhet är nödvändig för att invånarna i olika åldrar på landsbygden ska må bra. Samhällelig medborgarverksamhet stöder också upplevelsen av social gemenskap. Hit ska det riktas utvecklingsåtgärder och resurser. Man måste även uppmärksamma att arbetet med att främja välfärden inte enbart kan basera sig på frivilligarbete.

Landsbygdspolitiska åtgärder:

59. Främja utvecklingen av föreningsarbete särskilt i områden där den lokala föreningsverksamheten är tunn.
60. Vidareutveckla kommunala och regionala partnerskapsbord för att främja samarbetet mellan den offentliga, privata och tredje sektorn inom det förebyggande arbetet och inom främjandet av välfärden på landsbygden.

3.4.2.2 Främja samhällelig serviceproduktion och samhälleligt företagande

En allt större roll tas i aktiva bygemenskaper och byaföreningar för att trygga och utveckla närservicen med metoder för gemensam serviceproduktion. Det kan genomföras genom att intensiviera samarbetet mellan byarna och till exempel genom att grunda gemensamma samhälleliga företag. Också många kyrkbyar har grundat byaföreningar och söker nya lösningar och partnerskapsmodeller för att bevara servicen och livskraften. Partnerskap mellan den offentliga, privata och tredje sektorn i fråga om serviceproduktion skapar i framtiden nya möjligheter på landsbygden.

För att trygga tjänsterna på landsbygden behövs allt oftare verksamhetsformer, som kan fungera med ett liten täckning och vars primära syfte inte är att generera vinst utan service och allmännytta. Sådana tjänster kan tillhandahållas av föreningar eller samhälleliga företag i form av andelslag. Värdegrundad företagsverksamhet, som strävar efter skälig utkomst, snarare än stora vinster, väcker ett allt ökande intresse bland unga.

Inom tredje sektorns verksamhet kan frivilligarbete och lönearbete, idealism och yrkesmässighet samt allmännytta och marknadskonkurrens kombineras. Medlemskap i ett andelslag kan förena lokala föreningar och företag, fast bosatta och fritidsinvånare samt kommunen.

Som en del av utvecklingen av socialt företagande är det viktigt att höja det sociala företagandets samhälleliga status. Med lagstiftning och avtalspraxis ska skillnaderna mellan frivilligverksamheten, socialt entreprenörskap och traditionell företagsverksamhet klargöras genom att utnyttja europeiska modeller. I konkurrenslagstiftningen ska de genomgripande regionalekonomiska effekterna av socialt entreprenörskap beaktas.

Landsbygdspolitiska åtgärder:

61. Introducera landsbygdsaspekten i den nationella debatten om samhällelig entreprenörskap. Skapa förutsättningar för utveckling av andelsverksamhet och samhällelig entreprenörskap på landsbygden.
62. Utreda möjligheter att skapa ett finansiellt instrument som ligger mellan allmännyttig finansiering och företagsfinansiering.

3.5 Främja delaktighet och gemenskap på landsbygden

Grunden till ett socialt hållbart samhälle är en fungerande demokrati, aktiva människor och beslutsfattande som beaktar kommande generationer. Främjande av delaktighet är en viktig för att bekämpa fattigdom, ojämlikhet och marginalisering. Det är också starkt

förknippat med människornas välbefinnande och hälsa, vilket i sin tur främjar områdenas livskraft.

Delaktighet kan gestaltas som cirklar inuti varandra, som utformas av delaktighet i det egna livet, lokalsamhället och i processerna för samhällspåverkan²⁰. Delaktighet i det egna livet förutsätter att man blir hörd och sedd och upplever att man är en del av en gemenskap och av samhället.

Delaktighet i det egna när- och lokalsamhället byggs upp via möten och sociala relationer. Lokal interaktion stärker gemenskapens sociala kapital och skapar trygghet i vardagen. Delaktighet i processerna för samhällelig påverkan kräver möjligheter att påverka beslutsfattande som rör den egna livsmiljön, servicen och samhället.

3.5.1 Stärka gemenskap och medborgaraktivitet

Genom att stärka den lokala gemenskapen och även beakta generationsöverskridande aspekter skapas socialt kapital, som ger nytta för alla både lokalt och i samhället. I bästa fall blir det sociala kapitalet också ekonomiskt och politiskt kapital.

Socialt kapital behöver strukturer som stödjer gemenskap och medborgaraktivitet. På landsbygden förankrar verksamhetssättet Leader programbaserad utvecklingsverksamhet, aktiverar och kanaliserar resurser och bildar nätverk med aktörer. Byaverksamhet utgör grunden för lokal utveckling som utgår från lokala behov och gemensamma lokaler, som byahus är viktiga mötes- och samlingsplatser. Samtidigt stärks engagemanget i gemenskapen. Gemenskap upprätthålls och utvecklas av förutom byaföreningar även andra föreningar som fungerar på landsbygden så som jägarföreningar, ungdomsföreningar, 4H-föreningar samt kulturföreningar. Man måste trygga deras verksamhetsförutsättningar. Även religiösa samfälligheter så som den evangelisk-lutherska kyrkan, har en viktig roll som upprätthållare och främjare av lokalsamhällets resurser.

Stärkande av gemenskapen och medborgaraktiviteten på landsbygden kräver finansiering av föreningsverksamhet, mer flexibilitet i byråkratin samt utveckling av nya gemensamma verksamhetsmetoder. Utvecklingsåtgärderna ska särskilt riktas till den yngre generationen och ofta för att få med aktiva personer som flyttat till landet i organisationsverksamheten. Vid sidan av den organiserade organisationsverksamheten är det viktigt att också

20 Isola, Anna-Maria, Heidi Kaartinen, Lars Leemann, Raija Lääperi, Taina Schneider, Salla Valtari & Anna Keto-Tokoi (2017) Mitä on osallisuus? Osallisuuden viitekehystä rakentamassa. Työpäperi 33/2017. Institutet för hälsa och välfärd (endast på finska).

identifiera människornas växande intresse för verksamhet av ad hoc-typ och social mediaaktivism, det vill säga den så kallade fjärde sektorn.

För att stärka landsbygdens samhälleliga struktur är det viktigt att stödja olika befolkningsgrupper så som äldre, unga, ensamboende, invandrare delaktighet. När befolkningen åldras är det viktigt att stärka och stödja delaktigheten för och funktionsförmågan hos de äldre. Det är också viktigt att stödja delaktigheten särskilt för de unga i byarna och kommunerna. Man bör lyssna till de unga och de ska ges möjlighet att utveckla former av delaktighet som passar dem. Leader-gruppernas ungdomssektioner och ungdomsprojekt är vägar för att främja delaktigheten för unga. Även genom att utveckla den digitala delaktigheten kan kanaler skapas för att stärka delaktigheten.

När multilokaliteten ökar är det ännu viktigare än tidigare att i framtiden beakta delaktigheten för multilokala personer på landsbygden, som till exempel fritidsinvånare, i den samhälleliga verksamheten.

Landsbygdspolitiska åtgärder:

63. Utveckla organisationsarbetet på landsbygden. Stärka nätverk och kompetens i organisationer och byagemenskaper; partnerskapsarbete, kommunikation, delaktighetsutbildning, sektionsarbete, forum.
64. Stärka verksamhetsförutsättningarna för det civila samhället på landsbygden genom att utveckla befintliga och nya finansiella instrument och metoder. Utreda offentliga finansieringens landsbygdskonsekvenser.
65. Främja samhällsledd lokal utveckling på nationellt plan samt även informell medborgarverksamhet, den fjärde sektorn.

3.5.2 Trygga möjligheter till deltagande och påverknin

Landsbygdens invånare och samhällen behöver verkliga möjligheter att delta och påverka frågor som berör den egna livsmiljön, servicen och beslutsfattandet. Särskilt viktig är att lyssna på dem som vanligtvis inte blir hörda. Det kräver utveckling av möjligheterna att delta och påverka både på kommunal, regional och nationell nivå.

De administrativa förändringar och reformerna som gäller servicestrukturen som pågår i samhället ökar behovet av en principiell förstärkning av delaktigheten. Vid sidan av en representativ demokrati behöver det utvecklas metoder för delaktighet. Landsbygdens invånare och samhällen måste ha möjligheter att delta i frågor som berör planering av service, utvärdering och utveckling och som inverkar på dem själva. I kommunerna och

i de kommande välfärdsområdena ska skapa hållbara och äkta påverkningsmöjligheter. Konkreta metoder, varmed delaktigheten för invånare och samhällen kan främjas är till exempel diskussions- och samrådsmöten, partnerskapsbord, påverkningsorgan för olika befolknings- eller klientgrupper, samutveckling, serviceutformning och inkluderande budgetering. Utan ett regelbundet insamlat, aktuellt kunskapsunderlag om behoven hos invånarna på landsbygden och hur tillfredsställda de är med servicen kan ett invånarorienterat servicesystem inte förverkligas. En regelbunden insamling av upplevd välmåendekunskap för att planera strategier, implementera och uppföljning är viktigt.

I delaktighetsarbetet som görs i kommunerna, landskapen och nationellt är det viktigt att beakta dimensionen regional delaktighet. Det är viktigt att också landsbygdens invånare finns representerade i olika påverkningsorgan. Samråds- och diskussionsmöten ska ordnas på sådana platser eller med sådana förbindelser att det går att delta i dem också från landsbygden. Invånarnas delaktighet i beredningen av och politiska beslut i ärenden som gäller dem kan främjas genom att utveckla olika lösningar för smart delaktighet. I dessa kan möjligheterna med interaktiv och platsneutral digital delaktighet utnyttjas. Möjligheterna att delta ska utvecklas så att alla parter är medvetna om syftet. På så sätt är delaktigheten i form av påverkningsprocess målinriktad.

Indikatorer och utvärderingsverktyg för delaktighet ska utvecklas. För att granska delaktighet behövs information ävenenligt områdestyper. I granskningen är det viktigt att beakta särskilda landsbygdsfrågor samt informationens tillräckliga detaljnivå.

Landsbygdspolitiska åtgärder:

66. Utveckla strukturer som stöder landsbygdens invånares och samhällens delaktighet och verksamhetsmodeller i byar, kommuner och landskap. Utveckla verksamhetsmodeller så att även deras röst som inte vanligtvis hörs blir beaktade. Ta i beaktande befintliga strukturer i utvecklingsarbetet.
67. Föra ut landsbygdsräddning och modeller för partnerskapsbord i kommunerna och landskapen för att stödja delaktighetsprocesserna i beredningen av ärenden och i beslutsfattandet.
68. Utveckla former av smart deltagande som grundar sig på digitalisering och främja genom det möjligheter för invånarna på landsbygden att påverka på lokal, regional och nationell nivå.
69. Utveckla smarta digitala modeller för delaktighet och utveckla genom detta påverkningsmöjligheterna för landsbygdens invånare på lokala, regionala och nationella planet. Stärka speciellt unga delaktighetsmöjligheter.
70. Främja en uppbyggande och delaktiggörande dialog i kommuner och landskap.

3.5.3 Främja landsbygdsinvånarnas delaktighet i hållbarhetsövergången

Som en del av social hållbarhet och delaktighet ska det sörjas för att invånarna och samhällena på landsbygden är delaktiga i hållbarhetsövergången. Det ska skapas konkreta och genuina möjligheter till hållbara levnadssätt för medborgarna oberoende bostadsort. Det kräver att samhällsstrukturer och funktioner som stöder en hållbar vardag utvecklas regionalt på ett balanserat sätt.

Möjligheterna för invånarna på landsbygden att göra hållbara val i fråga om boende, mobilitet och mat ska stödjas med konkreta medel. Det kräver ökad platsbaserad kunskap, eftersom vardagens hållbara lösningar kan vara olika i olika platser och områden. Även morötter ska beakta att förverkligande av hållbara lösningar har att göra med olika verksamhetsmiljöer och att verkliga möjligheter och hinder är kopplade till det.

Hållbarhetsövergången förutsätter nya sätt att fungera och utveckla lösningar samt att ta dem ibruk. Bygemenskaper kan fungera som viktiga lokala vägvisare på gräsrotsnivå i övergången till ett hållbart samhälle. Klimatsmarta verksamhetsmodeller och god praxis som utvecklas i byarna kan utnyttjas både nationellt och internationellt.

Landsbygdens åtgärder:

71. Främja dialog och skapa kanaler i vilka man kan förverkliga bred dialog i hållbarhetsfrågor ur landsbygdens synvinkel.
72. Främja möjligheter för att landsbygdens invånare och samhällen ska kunna förverkliga hållbara lösningar genom att producera och distribuera information för lösningar som lämpar sig för landsbygden.
73. Påverka medborgarverksamhetens finansiering så att föreningar som fungerar på landsbygden aktivt kan förverkliga hållbarhetsövergången.

4 Genomförande och uppföljning av helhetsprogrammet

Landsbygdspolitiska rådet (MANE) drar upp riktlinjer för förverkligande av den nationella landsbygdspolitiken och utvecklingen av den. MANE förverkligar de uppgifter som statsrådet ålagt det samt de uppgifter som fastslås i § 5 a i lagen om finansiering av forsknings- och utvecklingsprojekt som gäller jordbruk och livsmedelsekonomi samt landsbygden och skärgården (1413/2011). MANE fortsätter landsbygdspolitiska samarbetsgruppens (YTR) arbete som fortgått sedan år 1995.

Till rådets uppgifter hör förverkligande av det landsbygdspolitiska helhetsprogrammet 2021-2027 och främjande av därtillhörande särskilt fastlagda teman. Representanter från de olika förvaltningsområdena samt sektorerna delaktiggörs i uppföljningen av programmet. Landsbygdspolitiska helhetsprogrammet är rådets verksamhetsprogram.

4.1 Förverkligande av helhetsprogrammet

Med helhetsprogrammets strävar man till att inverka på verksamheterna inom de olika förvaltningssektorerna så att landsbygden bättre beaktas i det offentliga beslutsfattandet och i beredningen. En del av åtgärderna kräver förändringar i verksamhets sätt eller nya sätt att tänka samt attitydförändring gentemot landsbygdsutveckling. Informationsstyrningen är central för förverkligandet av programmets vision, målsättningar och åtgärder.

Helhetsprogrammet är ett verktyg om samlar alla landsbygdspolitiska aktörer. Programmet målsättningar och åtgärder förverkligas med hjälp av landsbygdspolitikens breda nätverk under ledning av rådet. Centrala aktörer är det av rådet tillsatta landsbygdspolitiska sekretariatet samt de landsbygdspolitiska tematiska nätverken. Landsomfattande landsbygdens forsknings- och utvecklingsprojekt har även en viktig roll i främjande av målsättningarna.

Den av rådet tillsatta tvärssektoriella och av olika sektorer representativa sekretariatet bereder frågor som rådet behandlar samt förverkligar tillsammans med de tematiska nätverken de åtgärder som statsrådet ålagt rådet. Till sekretariatet utnämns representanter från rådets medlemsorganisationer och från det bredare landsbygdspolitiska nätverket så att alla sektorer är välrepresenterade. För sekretariatets fortlöpande verksamhet svarar generalsekreteraren samt de tjänstepersoner som handhar landsbygdspolitiska frågor samt biträdande generalsekreterare. Helhetsprogrammet och dess målsättningar och åtgärder är centrala frågor som bereds och främjas samt följs i sekretariatet. En välfungerande landsbygdspolitisk kommunikation är en viktig del i förverkligandet av programmet.

Landsbygdspolitikens tematiska nätverk svarar inom ramen för sina egna teman om beredningen av de politikåtgärder som finns skrivna i programmet. Rådet fastställer teman för nätverken enligt vilken en öppen projektansökan förverkligas. MANE kan tillsätta nya nätverk, avsluta nuvarande och förändra nätverkens tematiska arbetsteman. Nätverkens funktion länkas starkt till den samhällsliga landsbygdsforskningen samt till den EU-delfinansierade landsbygdsutvecklingen. De tematiska nätverkens kontaktpersoner är medlemmar i sekretariatet.

Helhetsprogrammet genomförs inom ramen för resurser enligt rambeslutet för statsfinanserna och statsbudgeten. En del av helhetsprogrammets mål och åtgärder kan uppnås med hjälp av EU-delfinansiering, genom vilken finansieras landsbygdens utvecklingsprojekt och företagsfinansiering. Målsättningar kan nås genom att länka åtgärder till aktuella och centrala strukturella reformer.

4.2 Uppföljning av helhetsprogrammet

Programmets förverkligande utvärderas regelbundet under programperioden. Åtgärderna kan revideras enligt behov.

En möjlig revidering av åtgärder sker med två års mellanrum, i samband med att man producerar en övergripande uppföljningsrapport, denna publiceras tre gånger per helhetsprogramperiod. Uppföljningen omfattar även rapporteringen från de landsomfattande landsbygdens forsknings- och utvecklingsprojekt, finansierade genom landsbygdspolitikens projektansökan. Dessutom görs en utomstående bedömning av genomförandet av helhetsprogrammet och dess effekt en gång under programperioden.

I uppföljningen delaktiggörs rådets medlemmar, sekretariatets medlemmar, de tematiska nätverken, aktörer inom dessa samt inom de bredare landsbygdspolitiska nätverket från olika sektorer och förvaltningsområden samt från landsbygdsforskningen. Av alla projekt som finansierats förutsätts en teknisk slutrapport och förslag till landsbygdspolitiska åtgärder.

MANEs medlemmar, sekretariatets medlemmar, landsbygdspolitiska tematiska nätverkens aktörer samt aktörer inom det bredare landsbygdspolitiska nätverket inom olika förvaltningsområden och sektorer delaktiggörs i utvärderingsarbetet. Av varje projekt som finansieras förutsätts en teknisk rapport samt landsbygdspolitiska åtgärdsrekommendationer. I uppföljningen av helhetsprogrammet kan man utnyttja digitala plattformar, genom vilka man kan delaktiggöra landsbygdspolitikens aktörer.

Tabell 1. Sammanfattning av landsbygdspolitiska visionen och målsättningar

Vision/ referenspunkt	Målsättningarna och uppföljningen av dem (trafikljussystem: grön förverkligad/förverkligas (F), gul på gång (PG), röd förverkligas inte (FI))	F	PG	FI
Vision	Den mångsidiga landsbygden är en nationell framgångsfaktor. Den erbjuder en grund och lösningar för gott liv, innovativitet, företagsamhet och ett hållbart samhälle. Finland utvecklas som helhet genom att platsbaserade möjligheter stärks.	F	PG	FI
Ömsesidigt beroende	Finland utvecklas som en helhet med beaktande av människors och naturens samt olika områdens och sektorer ömsesidiga beroende. Målsättningen är ett samhälle som är övergripande hållbart och där utgångsläget är hänsynen till lokala behov och verksamhetsförutsättningar samt stärkandet av lokala resurser.	F	PG	FI
Miljörättvisa	Finland utvecklas som en helhet. Användningen av naturresurserna som finns på landsbygden är ansvarsfull och rättvis och beaktar lokala miljöer, omständigheter, aktörer och näringar. Förutsättningarna för gott liv, företagsamhet och fungerande vardag tryggas i hela landet.	F	PG	FI
Ny kunskapsekonomi	Finland utvecklas som en helhet. De materiella och immateriella resurserna som finns på landsbygden kopplas till mångsidig kunskap och kompetens. Landsbygdens nya kunskapsintensiva ekonomi lyfts upp till toppen av de globala värdekedjorna. Människorna, samhällen och företagen som verkar på landsbygden och nya kunniga som styr kursen mot områdena skapar lösningar till en hållbar ekonomi.	F	PG	FI

Tabell 2. Sammanfattning av landsbygdspolitiska helhetsprogrammets teman och åtgärder

Nr / Kapitel	Åtgärder och uppföljningen av dem (trafikljussystem: grön förverkligad/förverkligas (F), gul på gång (PG), röd förverkligas inte(FI))			
3.1 Mervärde genom hållbar användning av naturresurser				
1.	Främja att miljö rättvisa och landsbygdens lokalsamhällets perspektiv beaktas och att olika aktörers intressen sammanjämkas i frågor som gäller jord- och skogsbrukspolitik.	F	PG	FI
2.	Främja rättvisa och lokalt uppkomna lösningar i energiomställningen och för att lindra socioekonomiska problem som uppstår i och med omställningen av torvmarkernas användning. Bidra till näringsstrukturens anpassning i övergången till ett hållbart samhälle och till nya möjligheter för inkomst- och sysselsättning.	F	PG	FI
3.	Lyfta fram erfarenheter och praktiska modeller för flexibla tillståndsprocesser för landsbygdsområden	F	PG	FI
4.	Lyfta fram möjligheter i ett mångsidigt utnyttjande av kulturmiljön och kulturarvet för att stärka den lokala och regionala livskraften.	F	PG	FI
5.	Lyfta fram frågor kring miljö rättvisa samt om hur en hållbar användning av naturresurser bidrar till lokal- och regionalekonomin. Lyfta fram landsbygdssamhällets synvinkel.	F	PG	FI
6.	Följa upp och påverka beredningen av gruvlagen genom att synliggöra hållbarhet och landsbygdssamhällets perspektiv.	F	PG	FI
7.	Producera information om möjligheter för att öka den lokala vidareförädlingen av råvaror från naturen.	F	PG	FI
8.	Öka möjligheter till företagande genom att stödja utvecklingen av näringsverksamhet baserad på naturen och naturintresset.	F	PG	FI
9.	Främja en bredare användning av natur- och djurassisterade metoder både inom hälsofrämjande och social- och hälsovårdstjänster.	F	PG	FI
3.2 Landsbygdens aktörer – en del av lösningen som är hållbar övergång				
10.	Utarbeta en helhetsbild och -plan, med vilken landsbygdsperspektivet tas med i implementering och uppföljning av den hållbara utvecklingen och klimatpolitiken.	F	PG	FI

Nr / Kapitel	Åtgärder och uppföljningen av dem (trafikljussystem: grön förverkligad/förverkligas (F), gul på gång (PG), röd förverkligas inte(FI))	F	PG	FI
11.	Ta fram indikatorer till stöd för beslutsfattande så att en tydligare uppföljning kan göras om hur den hållbara utvecklingen framskrider i landsbygdsområden.	F	PG	FI
12.	Synliggöra offentliga matupphandlingars multiplikatoreffekt på regionalekonomi samt identifiera och avlägsna hinder i anslutning till lokal upphandling genom att bland annat främja dialog mellan aktörer.	F	PG	FI
13.	Främja dialog mellan konsumenter i olika åldrar och aktörer inom livsmedelskedjan samt främja modeller för växelverkan.	F	PG	FI
14.	Utreda utmaningar och möjligheter i lagstiftningen för en decentraliserad energiproduktion.	F	PG	FI
15.	Uppmuntra till en fördomsfri inställning till nya lösningar i takt med det att ny anpassningsbar teknologi, som kan skalas, gör det möjligt. Uppmuntra till utveckling av decentraliserad produktion av förnybar energi och fastighetsspecifika försök.	F	PG	FI
16.	Påverka uppkomsten av ett rikstäckande produktions- och distributions-nät för trafikbiogas och säkerställa möjligheterna för små aktörer i dessa. Betona samarbetet mellan olika myndigheter och finansiella aktörer så att ingen aktör på fältet missgynnas.	F	PG	FI
17.	Uppmuntra tjänsteleverantörer på landsbygden till aktivt deltagande i genomförandet av visionerna och åtgärderna för Finlands turismstrategi och Finlands strategi för matturism.	F	PG	FI
18.	Uppmuntra företag på landsbygden till samarbete över sektorgränserna och att i den egna verksamheten förbinda sig till hållbar turism genom att införa märket Sustainable Travel Finland.	F	PG	FI
19.	Följa upp och påverka det att landsbygdens kritiska infrastruktur (vägar, transportförbindelser och logistik, elproduktion och –nät, vattenförsörjning och kommunikationsförbindelser), matproduktion och hälsovård är tillfredsställande och stöder nationell försörjningsberedskap. Åtgärder som stärker försörjningsberedskapen behandlas i kapitel 3.1-3.5.	F	PG	FI

Nr / Kapitel **Åtgärder och uppföljningen av dem (trafikljussystem: grön förverkligad/förverkligas (F), gul på gång (PG), röd förverkligas inte(FI))**

3.3 Stärka konkurrens- och livskraften

20.	Säkerställa att landsbygdens omständigheter och behov beaktas i genomförandet av den nationella trafiksystemplanen.	F	PG	FI
21.	Synliggöra landsbygdens behov och specialfunktioner så att de beaktas i förnyelsen av trafikskattmodellen. Producera tydlig lägesinformation och informationsgrund om landsbygdens behov i fråga om trafik och transport till stöd för beslutsfattandet.	F	PG	FI
22.	Säkerställa att EU-kommissionens målsättningar för ett gigabitsamhälle förverkligas på den finländska landsbygden.	F	PG	FI
23.	Stödja den nationella koordineringen av byggande av fiberoptiska nät med information.	F	PG	FI
24.	Utvärdera de socioekonomiska och regionalekonomiska effekterna av supersnabba bredband i kommuner och utifrån landsbygdsföretagens synvinkel. Fokus ska ligga på granskning av social- och hälsovårdstjänster, utbildnings-, undervisnings- och kulturtjänster samt näringslivsutveckling och offentliga kostnader versus investering/produktivitet.	F	PG	FI
25.	Trygga tillgången till arbetskraft- och näringslivstjänster i landsbygds-områden och speciellt i glesbygden. Utreda och ta fram modeller för arbetskraftstjänster och företagsrådgivning som lämpar sig för landsbygden.	F	PG	FI
26.	Trygga tillgången till yrkes- och högskoleutbildning i glesbygden och beakta digitala möjligheter i utbildningen. Utreda modeller som sporrar till samarbete mellan läroanstalter. Förutse det finsk- och svenskspråkig arbetskraftsbehovet för landsbygdens diversifierade näringsliv som del av prognostiseringen för regionala utbildnings- och kompetensbehov.	F	PG	FI
27.	Främja samarbete mellan läroanstalter och företag. Söka och utveckla flexibla och mångsidiga lösningar för olika kompetensbehov och för att möjliggöra kontinuerligt lärande genom att utnyttja de möjligheter som digitaliseringen erbjuder.	F	PG	FI
28.	Påbörja beredning av en nationell strategi för platsberoende arbete och bidra till att platsneutralt arbete och rekrytering snabbare blir vanligt.	F	PG	FI

Nr / Kapitel	Åtgärder och uppföljningen av dem (trafikljussystem: grön förverkligad/förverkligas (F), gul på gång (PG), röd förverkligas inte(FI))	F	PG	FI
29.	Inleda försök och utveckling i anslutning till platsneutralt arbete som ett samarbete mellan den offentliga, privata och tredje sektorn. Främja forskning som berör platsneutralt arbete.	F	PG	FI
30.	Främja sätt att genom beskattningen stödja platsberoende arbete, ex-empelvis gällande nödvändiga utrymmen och anskaffningar.	F	PG	FI
31.	Utreda möjligheter till att skapa ett utjämningsystem för regionala och lokala konkurrensfördelar för landsbygdsområdena, ett områdes- och platsspecifikt investeringsprogram för offentliga medel som skapar lik-värdiga möjligheter på olika områden. Investeringsprogrammet ska skapa nytt (jfr. statsandelssystemet). Målsättningen är att områden har bättre strukturella, ekonomiska och operativa förutsättningar.	F	PG	FI
32.	Lyfta fram landsbygdsföretagens perspektiv i genomförandet av den nationella strategin för företagande och i färdplanen som utarbetas utgående från den.	F	PG	FI
33.	Verka för att företags- och innovationstjänster samt finansieringen är bättre tillgänglig för landsbygdens företag. Utreder tillgången till riskfinansiering (finansieringsinstrument).	F	PG	FI
34.	Bidra till utvecklingen av tjänster och olika verksamhetsmodeller som främjar ägar- och generationsväxlingar hos företag på landsbygden tillsammans med intressenter.	F	PG	FI
35.	Uppmuntra utbildningsanordnare inom olika utbildningsstadier att skapa strategier för företagsfostran så att de styr undervisningsplaner till att öka företagsamhet som en del av utbildningen på ett mångsidigt sätt och så att landsbygdens särdrag beaktas.	F	PG	FI
36.	Ta fram information om upphandlingens socioekonomiska, regional- och lokalekonomiska effekter, upphandlingskompetensen hos små och medelstora företag på landsbygden (medverkan i konkurrensutsättningar).	F	PG	FI
37.	Bidra till det att flera korta upphandlingskedjor som delaktiggör landsbygdens små och medelstora företag i konkurrensutsättningar uppkommer och bidrar till lokal sysselsättning.	F	PG	FI

Nr / Kapitel	Åtgärder och uppföljningen av dem (trafikljussystem: grön förverkligad/förverkligas (F), gul på gång (PG), röd förverkligas inte(FI))	F	PG	FI
38.	Skapa en modell och områdesvis anpassningsbar vägmapp för smart anpassning.	F	PG	FI
39.	Främja utnyttjandet av och utvecklingen av statistik och geodata som gäller olika landsbygdstyper.	F	PG	FI
3.4 Trygga en fungerande vardag				
40.	Utreda och främja införandet och användningen av en skyldighet att tillhandahålla tjänster av allmänt ekonomiskt intresse (SGEI) i fråga om den nödvändiga basservicen som den offentliga sektorn inte producerar och som inte erbjuds på marknadsvillkor (exempelvis bredband).	F	PG	FI
41.	Ta fram information ur landsbygdsperspektiv för en helhetsmässig utvärdering av servicenätet. Främja användning av servicenätetplanering och understödja planeringsprocessens genomförande som ett delaktighets- och partnerskapsprojekt.	F	PG	FI
42.	Ta fram indikatorer som beaktar multilokalitet och som främjar användningen av dem i samband med planering av servicenätet.	F	PG	FI
43.	Utveckla verksamhets- och finansieringsmodeller för mångservicecentra.	F	PG	FI
44.	Genomföra lokala och regionala försök, där landsbygdens tjänster och mångservicecenter utvecklas med beaktande av lokala behov, fast bosatta i olika åldrar, fritidsbefolkning samt behov i fråga om multilokalitet och distansarbete.	F	PG	FI
45.	Främja införande av serviceinnovationer på landsbygden, till exempel självbetjäningbutiker och mobila butikstjänster.	F	PG	FI
46.	Lyfta fram aspekter för bedömning av landsbygdskonsekvenser i de nya social- och hälsovårdsorganisationerna.	F	PG	FI
47.	Möjliggöra nyttjande av kompetensen och resurserna hos företag och organisationer i serviceproduktionen på landsbygden genom att främja användningen av exempelvis servicesedlar.	F	PG	FI
48.	Utvärdera implikationerna av nedläggning av landsbygdsskolor för barns kulturella och sociala rättigheter samt effekter på områdenas livskraft.	F	PG	FI

Nr / Kapitel	Åtgärder och uppföljningen av dem (trafikljussystem: grön förverkligad/förverkligas (F), gul på gång (PG), röd förverkligas inte(FI))	F	PG	FI
49.	Påskynda fram piloteringar där digitala lösningar och en mångsidig användning av byggnader/utrymmen används och möjliggörs inom ramen för distansundervisning/flexibla distanssystem. Målet är ett geografiskt heltäckande skolnät som identifierar omfattande och regionala skillnader och där distansundervisning och en mångsidig användning av byggnader och mobila lösningar utnyttjas.	F	PG	FI
50.	Främja samarbete mellan kommuner, olika utbildningsstadier och företag i fråga om undervisning och utrymmen.	F	PG	FI
51.	Påverka det att kommuners finansiering av kulturverksamhet riktar sig även till kulturverksamhet i landsbygdens byar och föreningar. Påverka att föreningar som är aktiva inom kultur synliggörs i statistiken.	F	PG	FI
52.	Utveckla tillgången till biblioteks-, kultur-, motions- och ungdomstjänster samt medborgarinstitutstjänster på landsbygden genom att utnyttja digitalisering och nya samarbetsformer.	F	PG	FI
53.	Lyfta fram landsbygdens särdrag och hållbara transportmodeller som svarar mot landsbygdsinvånarnas behov och främjar användningen av dessa samt göra alternativa drivmedel för fordon vanligare.	F	PG	FI
54.	Säkerställa att bredbandsinfrastrukturen identifieras som en del av den grundläggande infrastrukturen och att staten tar ett större ansvar för byggande av bredband, dess samordnande och kostnader för investe-ringar.	F	PG	FI
55.	Främja miljöjänster samt utvecklingen av utbildningen i anslutning till service-, underhålls- och reparationsarbeten för infrastrukturen.	F	PG	FI
56.	Lyfta fram glesbygdfrågor så att de beaktas i verksamheten för den interna säkerhetens nationella samarbetsnätverk. Delaktiggöra landsbygdens civilsamhällsaktörer i utvecklingsarbetet med nationella säkerhetstjänster.	F	PG	FI
57.	Vidareutveckla regionala säkerhetsnätverk för myndigheterna, kommunerna och byaföreningarna i landskapen så att dessa genom samarbete sköter om den förebyggande verksamheten på landsbygden, krishanteringen och uppföljningen. Beredskapen hos räddningsgrupperna i byarna utvecklas som en del av samarbetet.	F	PG	FI

Nr / Kapitel	Åtgärder och uppföljningen av dem (trafikljussystem: grön förverkligad/förverkligas (F), gul på gång (PG), röd förverkligas inte(FI))	F	PG	FI
58.	Aktivera invånarna till frivillig beredskap och att upprätthålla säkerheten genom att ordna beredskaps- och säkerhetsutbildningar på landsbygden.	F	PG	FI
59.	Främja utvecklingen av föreningsarbete särskilt i områden där den lokala föreningsverksamheten är tunn.	F	PG	FI
60.	Vidareutveckla kommunala och regionala partnerskapsbord för att främja samarbetet mellan den offentliga, privata och tredje sektorn inom det förebyggande arbetet och inom främjandet av välfärden på landsbygden.	F	PG	FI
61.	Introducera landsbygdsaspekten i den nationella debatten om samhälleligt entreprenörskap. Skapa förutsättningar för utveckling av andelsverksamhet och samhällelig entreprenörskap på landsbygden.	F	PG	FI
62.	Utreda möjligheter att skapa ett finansiellt instrument som ligger mellan allmännyttig finansiering och företagsfinansiering.	F	PG	FI
3.5 Främja delaktighet och gemenskap på landsbygden				
63.	Utveckla organisationsarbetet på landsbygden. Stärka nätverk och kompetens i organisationer och bygemenskaper; partnerskapsarbete, kommunikation, delaktighetsutbildning, sektionsarbete, forum.	F	PG	FI
64.	Stärka verksamhetsförutsättningarna för det civila samhället på landsbygden genom att utveckla befintliga och nya finansiella instrument och metoder. Utreda offentliga finansieringens landsbygdskonsekvenser.	F	PG	FI
65.	Främja samhällsledd lokal utveckling på nationellt plan samt även informell medborgarverksamhet, den fjärde sektorn.	F	PG	FI
66.	Utveckla strukturer som stöder landsbygdens invånares och samhällens delaktighet och verksamhetsmodeller i byar, kommuner och landskap. Utveckla verksamhetsmodeller så att även deras röst som inte vanligtvis hörs blir beaktade. Ta i beaktande befintliga strukturer i utvecklingsarbetet.	F	PG	FI
67.	Föra ut landsbygdssäkring och modeller för partnerskapsbord i kommunerna och landskapen för att stödja delaktighetsprocesserna i beredningen av ärenden och i beslutsfattandet.	F	PG	FI
68.	Utveckla former av smart deltagande som grundar sig på digitalisering och främja genom det möjligheter för invånarna på landsbygden att påverka på lokal, regional och nationell nivå.	F	PG	FI

Nr / Kapitel	Åtgärder och uppföljningen av dem (trafikljussystem: grön förverkligad/förverkligas (F), gul på gång (PG), röd förverkligas inte(FI))	F	PG	FI
69.	Utveckla smarta digitala modeller för delaktighet och utveckla genom detta påverkningsmöjligheterna för landsbygdens invånare på lokala, regionala och nationella planet. Stärka speciellt ungas delaktighetsmöjligheter.	F	PG	FI
70.	Främja en uppbyggande och delaktiggörande dialog i kommuner och landskap.	F	PG	FI
71.	Främja dialog och skapa kanaler i vilka man kan förverkliga bred dialog i hållbarhetsfrågor ur landsbygdens synvinkel.	F	PG	FI
72.	Främja möjligheter för att landsbygdens invånare och samhällen ska kunna förverkliga hållbara lösningar genom att producera och distribuera information för lösningar som lämpar sig för landsbygden	F	PG	FI
73.	Påverka medborgarverksamhetens finansiering så att föreningar som fungerar på landsbygden aktivt kan förverkliga hållbarhetsövergången.	F	PG	FI

KÄLLOR

- Etäopetus uudessa perusopetuksen opetussuunnitelmassa (etaopetus.fi/turku.edu.fi, endast på finska).
- Finlands program för hållbar tillväxt – plan för återhämtning och resiliens. Statsrådets publikationer 2021:22. Statsrådet. (på finska).
- Helminen, Ville, Kimmo Nurmio & Sampo Vesanen (2020). Kaupunki-maaseutu -alueluokitus 2018 - paikkatietopohjaisen alueluokituksen päivitys. Suomen ympäristökeskuksen raportteja 21/2020. Finlands miljöcentral, endast på finska.
- Isola, Anna-Maria, Heidi Kaartinen, Lars Leemann, Raija Lääperi, Taina Schneider, Salla Valtari & Anna Keto-Tokoi (2017). Mitä on osallisuus? Osallisuuden viitekehystä rakentamassa. Työpäpöri 33/2017. (endast på finska). Institutet för hälsa och välfärd (thl.fi).
- Kansallinen julkisen hankintojen strategia 2020. Valtiovarainministeriö.
[Kommunallagen \(410/2015\)](#)
[Lag om servicesedlar inom social- och hälsövården \(569/2009\)](#)
[Lag om småbarnspedagogik \(540/2018\)](#)
[Lag om servicesedlar inom social- och hälsövården 569/2009 \(finlex.fi\)](#)
[Lag om tillhandahållande av digitala tjänster 306/2019 \(finlex.fi\)](#)
- Landsbygdsbarometern 2020 (endast på finska). Maaseutubarometri 2020: Tutkimusraportti osa 1. Laadinta ja tulkinta Pyysiäinen, Jarkko & Hilka Vihinen, Luonnonvarakeskus. Maaseutupolitiikka, maa- ja metsätalousministeriö. (maaseutupolitiikka.fi)
- Landsbygdspolitikens strategi 2021-2027. Författare Tuomas Kuhmonen, Kaisu Kumpulainen, Olli Lehtonen, Ilkka Luoto, Jari Lyytimäki, Aila-Leena Matthies, Sami Moisio, Heidi Sinevaara-Niskanen, Jukka Teräs & Hilka Vihinen. Landsbygdspolitik. (landsbygdspolitik.fi)
- Landsbygdspolitiska rådets ställningstagande 8.4.2019: Landsbygdspolitiska rådet: Grundskolans dagliga skolresor bör begränsas till 1,5 timmar (landsbygdspolitik.fi)
- Luoto, Ilkka, Mari Kattilakoski & Peter Backa (2016). Näkökulmana paikkaperustainen yhteiskunta. Platsbaserat samhälle som perspektiv. Arbets- och näringsministeriets publikationer Utvecklande av regioner 25/2016. Arbets- och näringsministeriet.
- National Outdoor Recreation Inventory 3 - pilotstudie (på finska). Naturresursinstitutet (luke.fi)
- Ny riktning: Ett strategiskt program för cirkulär ekonomi. Statsrådets publikationer 2021: Statsrådet (endast på finska).
- Nyssölä, Kari & Timo Kumpilainen (2020). Perusopetuksen ja kouluverkon tulevaisuudennäkymiä. Raportit ja selvitykset 2020:25. Opetushallitus.
- OECD Regional Development Ministerial (2019). Principles on Urban Policy and on Rural Policy. Megatrends: Building Better Futures for Regions, Cities and Rural Areas. Organisation for Economic Co-Operation and Development.
- Ruralization – Horizon forsknings- och innovationsprojekt 2019-2023. (ruralization.eu)
- Skyldighet att tillhandahålla tjänster på landsbygden – SGEI som verktyg för anordnande av service – handbok (endast på finska Palveluvelvoite maaseudulla – SGEI palvelujen järjestämisen työkaluna) (2015). Handboken är framtagen i samarbete mellan Landsbygdspolitiska samlarbetsgruppen (YTR), Kommunförbundet och Institutet för hälsa och välfärd. (tem.fi)
- Säkerheten i glesbygdsmråden 2020 : Lägesrapport om säkerheten i glesbygderna. Inrikesministeriets rapporter 2020:16. Inrikesministeriet.
[Social- och hälsövärdssreformen \(soteuudistus.fi/sv\)](http://soteuudistus.fi/sv)

Bilaga 1. Miljökonsekvensbedömning av det landsbygdspolitiska helhetsprogrammet 2021–2027 (SMB)

Det landsbygdspolitiska helhetsprogrammet omfattas av den allmänna skyldigheten enligt tredje paragrafen i SMB-lagen (lagen om bedömning av miljökonsekvenserna av myndigheters planer och program, 200/2005) att utreda miljökonsekvenserna. Den myndighet som ansvarar för en plan eller ett program ska se till att miljökonsekvenserna av planen eller programmet utreds och bedöms i tillräcklig utsträckning under beredningen, om genomförandet av planen eller programmet kan ha betydande miljökonsekvenser.

I denna miljökonsekvensbedömning förstås miljökonsekvenser i vid bemärkelse, såsom definieras i andra paragrafen i SMB-lagen. Med miljökonsekvenser avses här de direkta och indirekta verkningar som det landsbygdspolitiska helhetsprogrammet medför för 1) människors hälsa, levnadsförhållanden och trivsel, 2) marken, vattnet, luften, klimatet, växtligheten och organismer samt för naturens mångfald, 3) samhällsstrukturen, den byggda miljön, landskapet, stadsbilden och kulturarvet, 4) utnyttjande av naturresurserna samt 5) växelverkan mellan de faktorer som nämns i punkterna 1–4.

I beredningen av det landsbygdspolitiska helhetsprogrammet var miljöaspekterna som en del av den hållbara utvecklingen den princip som genomsyrade hela beredningsprocessen. I beredningen av helhetsprogrammet beaktades målen för det samhälleliga åtagandet för hållbar utveckling, i vilka ingår: "Vi ser till att landsbygden och städerna är livskraftiga, att de stöder varandra i sin utveckling och att det uppstår nya samarbeten mellan dem. Vi gör det möjligt att bo och driva företag även på landsbygden." I det samhälleliga åtagandet för hållbar utveckling förbinder sig den offentliga förvaltningen tillsammans med andra aktörer att främja hållbar utveckling i allt sitt arbete och i all sin verksamhet.

Konsekvensbeskrivningen av programmets miljökonsekvenser utarbetades i slutskedet utifrån de åtgärder som fastställts i programmet. Vid genomförandet av det landsbygdspolitiska helhetsprogrammet är det viktigt att man kontinuerligt beaktar miljöaspekterna.

Temana och åtgärderna i det landsbygdspolitiska helhetsprogrammet är indelade i fem helheter:

- Hållbart nyttjande av naturresurser ger landsbygden mervärde.
- Aktörer på landsbygden som en del av lösningen med en hållbar övergång.
- Stärka konkurrenskraften och livskraften på landsbygden.

- Säkerställande av tjänster och infrastruktur på landsbygden.
- Ökad delaktighet och gemenskap på landsbygden.

Åtgärdernas miljökonsekvenser bedömdes via fem helheter. Allmänt taget kan man konstatera att åtgärderna, om de genomförs, har en positiv inverkan på levnadsförhållandena och trivseln för personer som bor, är verksamma i och besöker landsbygden. Flera åtgärder ökar möjligheterna att leva och vara verksam på ett ekologiskt hållbart sätt på landsbygden om de genomförs. Många av åtgärderna fokuserar på att utveckla verksamhetssätt, samarbete och strukturer, öka kunskapen och utbyta erfarenheter, varvid de inte medför direkta miljökonsekvenser, men främjar människornas levnadsförhållanden och välbefinnande samt tillväxten av humankapital och socialt kapital på landsbygden indirekt.

1. Hållbart nyttjande av naturresurser ger landsbygden mervärde

I kapitlet behandlas vård och hållbart nyttjande av naturen och miljön, inklusive skogsbruk och jordbruk, den byggda miljön och kulturmiljön samt vattendrag. I kapitlet behandlas dessutom fördelningen av fördelarna och nackdelarna med nyttjandet av naturresurser och produktionen av naturbaserade välfärdsfördelar.

Främjandet av en rättvis och hållbar naturbaserad inställning och landsbygdens lokala samhällen i jord- och skogsbrukspolitiska frågor har en positiv inverkan på både människornas och miljöns välfärd på landsbygden. Genom åtgärder i anslutning till markanvändning och planläggning samt tillståndspraxis främjas uppkomsten eller bevarandet av goda livsmiljöer. Genom dem skapas förutsättningar för att utveckla byar och andra landsbygdsområden och stärka deras livskraft, beakta människors boendepreferenser samt värna om miljöns värden, vilka har en positiv inverkan på levnadsförhållandena och trivseln samt på bevarandet av kulturarvet. Genom att lyfta fram en hållbar användning av miljörättvisa och naturresurser samt beredningen av gruvlagen fäster man uppmärksamhet vid miljörelaterade negativa konsekvenser för jordmånen, vattendragen, klimatet och mångfalden, inte bara ur landsbygdssamhällets synvinkel utan också på en mer allmän nivå. Att stärka en mångsidig rådgivning, producera information om möjligheterna att öka den lokala förädlingen av råvaror från naturen och stödja möjligheterna till företagande på basis av en rättvis naturbaserad verksamhet främjar människornas utkomst- och företagarmöjligheter på landsbygden och på så sätt påverkar människornas levnadsförhållanden på ett positivt sätt. Främjandet av användningen av natur- och djurstödda metoder har en positiv inverkan på människors välfärd och hälsa.

2. Aktörer på landsbygden som en del av lösningen med en hållbar övergång

I kapitlet behandlas aktörer på landsbygden som en del av lösningen med en hållbar övergång. Detta omfattar uppbyggnad av ett hållbart livsmedelssystem, främjande av en decentraliserad bioenergiproduktion, utveckling av hållbar turism samt stärkande av den nationella försörjningsberedskapen.

Införandet av landsbygdsaspekten i genomförandet och uppföljningen av hållbar utveckling och klimatpolitik inverkar positivt på kännedomen om och möjligheterna att genomföra hållbar utveckling och klimatåtgärder på landsbygden. Genom att använda naturresurserna effektivare och öka bioekonomiska modeller och modeller för cirkulär ekonomi kan man minska behovet och användningen av jungfruliga råvaror. De indikatorer som produceras för uppföljningen av hållbar utveckling möjliggör bättre uppföljning ur landsbygdsområdenas synvinkel och ökar medvetenheten om landsbygdsområdenas situation. Att påskynda investeringar i bland annat cirkulär ekonomi, energi- och resurseffektivitet och annat miljöskydd i företag verksamma på landsbygden minskar de negativa miljökonsekvenserna som företagsverksamheten ger upphov till. En åtgärd som syftar till en decentraliserad energiproduktion baserad på förnybara energikällor och lokala och fastighets-specifika försök är i princip positiv för miljön jämfört med användningen av fossila energikällor. Utsläppen från energianvändningen är renare och det är möjligt att använda energiråvaran på ett hållbart sätt, men å andra sidan uppstår det små partiklar som försämrar luftkvaliteten till exempel vid förbränning av trä, vilket kan ha en negativ inverkan på människors hälsa och driva på klimatförändringen. Med tanke på miljön är det avgörande att de förnybara energikällorna används på ett hållbart sätt och med beaktande av naturens bärkraft och naturens mångfald. En decentraliserad energiproduktion kan minska transportbehoven och utsläppen från transporterna. Utvecklingen av produktions- och distributionsnätet för trafikbiogas möjliggör en mer utsläppsnaål trafik än tidigare jämfört med vanliga bränslen. Genom att uppmuntra till att förbinda sig till principerna för hållbar turism bidrar man till att minska de miljökonsekvenser som turismen ger upphov till och ökar på så sätt människornas och miljöernas välfärd.

3. Stärka konkurrenskraften och livskraften på landsbygden

Kapitlet behandlar främjande av livskraft och konkurrenskraft genom fungerande förbindelser, inklusive utveckling av trafiksystemet och datakommunikationsförbindelser, svar på omvälvningen i arbetet genom utveckling av kompetens och verksamhetssätt samt skapande av förutsättningar för arbete oberoende av plats. I kapitlet behandlas dessutom

skapandet av mervärde lokalt och regionalt, stärkandet av hållbarheten och den regionala ekonomin genom offentlig upphandling samt intelligent anpassning som strategi för krympande regioner.

Beaktandet av förhållandena och behoven på landsbygden i genomförandet av den riksomfattande trafiksystemplanen inverkar positivt på människornas levnadsförhållanden. Skötseln och istandsättningen av vägarna inverkar positivt på trafiksäkerheten och restiderna och därmed också på människornas levnadsförhållanden och hälsa. Åtgärder som syftar till att förbättra infrastrukturen för datakommunikation ökar den regionala jämlikheten och gör det möjligt att minska utsläppen från trafiken, eftersom ärenden i allt högre grad kan skötas elektroniskt på nätet.

Åtgärden för att förbättra tillgången till utbildning ökar den regionala jämlikheten och möjliggör tillväxt av humankapitalet. Att främja samarbetet mellan läroanstalter och företag samt öka kompetensbehoven och möjligheterna till kontinuerligt lärande utvidgar människornas utkomst- och företagarmöjligheter på landsbygden och påverkar därmed människornas levnadsförhållanden, välfärd och möjligheter på ett positivt sätt. Samma effekt uppstår genom åtgärder för att främja en ökning av det platsberoende arbetet, som ökar flexibiliteten i arbetslivet och gör det möjligt att minska trafikstockningar och utsläpp till följd av pendeltrafiken. Åtgärder riktade till företag på landsbygden främjar försörjningsmöjligheterna i regionen och påverkar på så sätt människornas välfärd och levnadsförhållanden. Åtgärder för offentlig upphandling främjar möjligheterna för företag på landsbygden, vilket har en positiv inverkan på den lokala sysselsättningen och den regionala ekonomin och därigenom på människors välfärd.

4. Säkerställande av tjänster och infrastruktur på landsbygden.

I kapitlet behandlas tryggandet av tjänster genom nya verksamhetsmodeller och samarbete och stärkandet av det civila samhället på landsbygden som en välfärdsaktör. Kapitlet omfattar utveckling av mångservicecenter, tillgång och tillgänglighet till social- och hälsovårdstjänster, tryggnad av utbildning för barn och unga som närservice, stödande av mångsidig kultur- och fritidsverksamhet, hållbar utveckling av trafiktjänster, säkerställande av den infrastruktur som behövs i vardagen samt utveckling av verksamhetsmodeller och nätverk för vardags säkerhet. Kapitlet omfattar dessutom att stärka den tredje sektorn på landsbygden som aktör inom främjande av hälsa och välfärd samt att främja den sociala serviceproduktionen och det samhälleliga företagandet på landsbygden.

Utvecklingen av tjänsterna på landsbygden med hjälp av nya verksamhetsmodeller och samarbete mellan olika aktörer och sektorer har en positiv inverkan på utvecklingen av tjänsterna på landsbygden. Även de föreslagna åtgärderna för en övergripande granskning av servicenätet och ibruktagandet av SGEI-förfarandet för att trygga nödvändig basservice har en positiv inverkan på människornas levnadsförhållanden, trivsel och vardagen. Utvecklingen av mångservicecentren stöder bevarandet av närservicen på landsbygden och betjänar såväl fast bosatta som deltidsboende invånare på landsbygden. Utvecklingen av mångservicecentren främjar också uppkomsten och ibruktagandet av serviceinnovationer på landsbygden. Genom att införliva bedömningen av landsbygdsseffekterna i lagstiftningsberedningen som gäller social- och hälsovårdsreformen och i landskapets social- och hälsovårdsorganisationer stöder man social- och hälsovårdsreformens mål att minska skillnaderna i välfärd och hälsa samt trygga jämlika och högklassiga tjänster för alla oberoende av bostadsort. Främjande av mångproducenter (offentliga, privata, organisationer) i produktionen av social- och hälsovårdstjänster kompletterar servicenätverket på landsbygden och stöder tjänsternas tillgänglighet. Genom åtgärder som påskyndar och inleder olika skolförsök som utnyttjar digitalisering, mångbruk av byggnader och mobila lösningar kan man stödja barnens rättigheter att få grundläggande utbildning enligt närskoleprincipen. Åtgärder som främjar samarbetet mellan kommuner, olika utbildningsstadiet och företag utvecklar utbildningsmöjligheterna på andra stadiet på landsbygden. Genom åtgärder som främjar byarnas och organisationernas kulturverksamhet samt tillgången till kultur- och fritidstjänster stöder man människors välfärd och delaktighet. Utvecklingen av trafik tjänsterna på landsbygden i samarbete med aktörer inom den offentliga, privata och tredje sektorn stöder utvecklingen av nya lösningar inom mobilitetstjänsterna på landsbygden. Åtgärder som syftar till att säkerställa bredbandsinfrastrukturen som en del av landsbygdens basinfrastruktur ökar den regionala jämlikheten och landsbygdsinvånarnas möjligheter att använda digitala tjänster. Bredbandsinfrastrukturen stöder också möjligheterna till platsoberoende och multilokalt arbete. Genom att utveckla verksamhetsmodeller och nätverk som gäller säkerheten i vardagen inverkar man positivt på utvecklingen av landsbygdens säkerhetstjänster och samarbetsnätverk som stöder dessa.

Genom åtgärder som stöder stärkandet och utvecklingen av den tredje sektorn på landsbygden främjar man omsorg som grundar sig på gemenskap och förutsättningarna för organisationer och föreningar som är verksamma på landsbygden att stödja invånarnas välfärd, sociala delaktighet samt hälsa och funktionsförmåga. Genom åtgärder som främjar partnerskap mellan den offentliga, privata och tredje sektorn (partnerskapsbord) stöds utvecklingen av förebyggande och välfärdsfrämjande samarbete.

Åtgärderna för att främja socialt företagande och social serviceproduktion bidrar positivt till att närservicen bevaras och utvecklas på landsbygden.

5. Ökad delaktighet och gemenskap på landsbygden

I kapitlet behandlas stärkandet av gemenskapen och medborgarverksamheten, utvecklandet av möjligheterna att delta och påverka samt landsbygdsinvånarnas delaktighet i övergången till en hållbar utveckling.

Åtgärder som stärker samhörigheten och medborgarverksamheten på landsbygden har positiva effekter både på människornas välfärd och på regionernas livskraft. Stärkandet av den sociala medborgarverksamheten ökar det sociala kapitalet, vilket har positiva konsekvenser för människornas levnadsförhållanden, livskvalitet och trygghet i vardagen. Genom att främja byverksamhet och samhällsorienterad lokal utveckling aktiveras mänskliga, sociala och ekonomiska resurser för lokal utveckling.

Åtgärderna för att utveckla möjligheterna att delta och påverka inverkar på ett positivt sätt på landsbygdsinvånarnas och samhällenas möjligheter att påverka beslutsfattandet som gäller den egna livsmiljön, servicen och samhället. Åtgärder som stöder och utvecklar delaktighet och demokrati främjar jämställdhet, minskar ojämlikhet samt stöder samhällets enhetlighet och statens legitimitet.

Åtgärder som stärker landsbygdsinvånarnas delaktighet i övergången till en hållbar utveckling främjar målen för hållbar utveckling, i synnerhet social hållbarhet. Genom att främja dialogen mellan olika aktörer och regioner främjas beaktandet av landsbygdsaspekten vid övergången till hållbar utveckling. Genom att producera och sprida information om hållbara val och möjligheter i vardagen på landsbygden påverkar man på ett positivt sätt utvecklingen av en hållbar välfärd och ekonomi.

Bilaga 2. Bedömning av könskonsekvenserna av det landsbygdspolitiska helhetsprogrammet 2021–2027 (SMB)

Jämställdhet mellan könen innebär lika rättigheter och möjligheter för kvinnor och män samt en jämn fördelning av makt och resurser. I Finland ålägger lagen om jämställdhet mellan kvinnor och män, dvs. jämställdhetslagen (609/1986), att man främjar jämställdheten. Syftet med lagen är att förebygga diskriminering på grund av kön och främja jämställdheten mellan kvinnor och män samt förbättra kvinnornas ställning särskilt i arbetslivet. Lagen förpliktar myndigheterna att i all sin verksamhet främja jämställdheten mellan könen – målinriktat och systematiskt. I synnerhet ska myndigheterna ändra sådana omständigheter som hindrar att jämställdheten förverkligas enligt 4 § 2 mom.

Integrering av könsperspektivet är en strategi, med hjälp av vilken man främjar identifiering av könsperspektivet och jämställdhet mellan könen. Genom bedömningen av könskonsekvenserna (nedan tolerans) utreds på ett förutseende sätt de olika åtgärdernas inverkan på främjandet av jämställdheten mellan kvinnor och män. Målet är att främja jämställdhet och förebygga negativa oönskade effekter. Åtgärder eller förslag kan riktas mot kvinnor och män på olika sätt, och skenbart neutrala åtgärder kan stärka ojämlikheten. Åtgärderna eller framställningarna har i allmänhet indirekta könskonsekvenser. För att lyfta fram dem förutsätts att man bygger upp och tillämpar en referensram som styr analysen och tolkningen. Det är viktigt att identifiera könens betydelse för hela organisationens verksamhet.

Målen i det landsbygdspolitiska helhetsprogrammet 2021–2027 hänför sig till tre strategiska fixpunkter (ömsesidigt beroende, miljö rättvisa och ny informationsekonomi) samt fem temahelheter, vars mål och åtgärder har bedömts ha könskonsekvenser:

- Hållbart nyttjande av naturresurser ger landsbygden mervärde.
- Aktörer på landsbygden som en del av lösningen med en hållbar övergång.
- Stärka konkurrenskraften och livskraften på landsbygden.
- Säkerställande av tjänster och infrastruktur på landsbygden.
- Ökad delaktighet och gemenskap på landsbygden.

Målen och åtgärderna i helhetsprogrammet har direkta eller indirekta konsekvenser för människors liv och vardag och har därmed också könskonsekvenser. Programmet och dess åtgärder är dock könsneutrala. Eventuella konsekvenser som gäller män och kvinnor på olika sätt har således inte lyfts fram separat i programmet. Vid genomförandet av programmet och uppföljningen av genomförandet bör man dock fästa särskild uppmärksamhet vid hur åtgärderna påverkar jämställdheten mellan könen.

1. Hållbart nyttjande av naturresurser ger landsbygden mervärde

Främjandet av miljörättvisa i jord- och skogsbrukspolitiska frågor har en positiv inverkan på jämställdheten mellan könen. Stärkandet av finländarnas förhållande till skogen samt en mångsidig användning av skogarna och naturmiljöerna på landsbygden stöder utvecklingen av en mångsidig näringsverksamhet och nya utkomstmöjligheter på landsbygden. Åtgärder genom vilka man främjar utvecklingen av näringar med anknytning till en rättvis naturmiljö (t.ex. affärsverksamhet som baserar sig på naturintressen och Green care-tjänster) stöder och främjar kvinnors möjligheter att bo på och flytta till landsbygden. Ett hållbart nyttjande av naturresurserna och skapandet av ett lokalt mervärde i anslutning till detta främjar kvinnornas möjligheter att utbilda sig och få sysselsättning på landsbygden.

Det finns fortfarande ett behov av att främja kvinnors utbildning och sysselsättning i mansdominerade yrken inom jord- och skogsbruket. För närvarande är 25 procent av skogsägarna kvinnor (Naturresursinstitutet 2020). Av jordbrukarna inom jordbruket och trädgårdsodlingen är under 15 procent kvinnor och av de anställda (exklusive familjemedlemmar) är cirka 30 procent kvinnor (Naturresursinstitutet 2016). I genomförandet av åtgärder med anknytning till jord- och skogsbruket måste även kvinnoperspektivet beaktas i högre grad än tidigare.

2. Aktörer på landsbygden som en del av lösningen med en hållbar övergång

Det är viktigt att föra in landsbygdsaspekten i genomförandet och uppföljningen av hållbar utveckling och klimatpolitik. Beaktandet av landsbygdsaspekten i politiken för hållbar utveckling stöder övergångens sociala hållbarhet. De föreslagna åtgärderna hjälper också landsbygdsaktörerna att rikta och utveckla sin verksamhet på ett hållbart sätt. Bland unga kvinnor är intresset för hållbarhetsfrågor exceptionellt högt och deras delaktighet och aktiva verksamhet i hållbarhetsövergången bör stödjas i landsbygdsområdena. Landsbygden behöver aktiva och idérika aktörer som vill arbeta i spetsen för hållbarhetsövergången. En övergång till hållbar utveckling öppnar nya arenor för aktiva kvinnliga aktörer på landsbygden. Åtgärder för att främja ett hållbart livsmedelssystem, decentraliserad bioenergiproduktion och hållbar turism har en positiv inverkan på både kvinnors och mäns möjligheter till företagande och sysselsättning på landsbygden.

För att uppnå miljörättvisa krävs att olika aktörer på landsbygden identifieras och att deras behov verkligen beaktas. Det bör observeras att risker och möjligheter i anslutning till olika funktioner kan visa sig på olika sätt för olika kön och generationer (barn, vuxna, äldre).

3. Stärka konkurrenskraften och livskraften på landsbygden

Urbaniseringen och differentierade utbildningsområden och arbetsmöjligheter berör kvinnor och män på olika sätt. Ungdomar, och särskilt unga kvinnor, flyttar från glesbefolkade områden till städerna på grund av utbildning och arbete. Samhällsstrukturerna har en betydande roll när det gäller att bygga upp och förnya könsfördelningen på arbetsmarknaden och i arbetsmöjligheterna. Könsfördelningen inom utbildningen måste avvecklas och den regionala tillgängligheten till utbildningen tryggas. Socialt hållbara utbildnings- och arbetsmiljöer ska erbjudas på ett regionalt heltäckande sätt oberoende av kön. Genom åtgärder som tryggar tillgången till yrkesutbildning och högskoleundervisning i glesbefolkade områden inverkar man positivt på såväl kvinnors som mäns utbildningsmöjligheter på landsbygden.

Typiska branscher som sysselsätter kvinnor på landsbygden är för närvarande offentliga och privata tjänster, av vilka i synnerhet de offentliga tjänsterna har stor betydelse. Åtgärder som främjar en ökning av platsberoende arbete inom den offentliga förvaltningen samt en regionalt balanserad produktion av social- och hälsovårdstjänster har en positiv inverkan särskilt på sysselsättningsmöjligheterna för kvinnor på landsbygden.

De former av arbete och företagande som baserar sig på den nya informationsekonomin, såsom nyttjande av naturresurser och teknologi, erbjuder fler möjligheter än tidigare för både kvinnor och män. Turismrelaterat arbete är ett exempel på ny typ av arbete som erbjuder möjlighet till eget företagande. Turismen erbjuder indirekt och direkt arbetsplatser för båda könen, och där betonas bland annat gästfrihet och omsorg, som traditionellt har ansetts vara kvinnliga förmågor (Veijola et.al. 2013). Kvinnligt företagande blir vanligare när både inhemska och utländska konsumenter i städerna intresserar sig allt mer för landsbygdens rena natur, tystnad, närmat, hantverk och olika tjänster som baserar sig på landsbygdens traditioner och lokala kultur. Den nya kunskapsintensiva ekonomin på landsbygden handlar om att producera värde, inte bara om att tillhandahålla tjänster, vilket också främjar den ekonomiska jämlikheten mellan könen. Genom åtgärder som främjar en ny kunskapsintensiv ekonomi på landsbygden främjas också växande branscher inom kvinnligt företagande, såsom hundbranschen, hästbranschen, hantverksbranschen, matförädlingen och trädgårdsbranschen.

Med tanke på kvinnligt företagande är det viktigt att identifiera och erkänna även ny och småskalig verksamhet. Nya affärsidéer måste ges utrymme och begreppet innovation måste breddas. Främjandet av kvinnligt företagande på landsbygden förutsätter också att man ser och avvecklar maktförhållanden som är dominerande och marginaliserande. Den nedvärdering, åsidosättande och kategorisering som kvinnliga företagare på landsbygden upplever måste avvecklas på finansieringssidan. Man måste också ge utrymme för

verksamhet och mål där företagande grundar sig på småskalighet och modig kreativitet. Även mindre kända företagssektorer på landsbygden, såsom t.ex. företagande som grundar sig på hundhobbyn, bör lyftas fram i diskurserna i landsbygdsutveckling. Landsbygds- miljöerna erbjuder också möjligheter att kombinera arbete och hobbyer och företagande som bygger på hobbyer.

4. Säkerställande av tjänster och infrastruktur på landsbygden

Fungerande tjänster och infrastruktur stöder social hållbarhet och en smidig vardag på landsbygden. Tillgängliga tjänster inom småbarnspedagogiken, fungerande skoltransporter och omsorgstjänster för äldre gör det möjligt för kvinnor på landsbygden att aktivt delta i arbetslivet. Åtgärder för att trygga och utveckla servicenätet på landsbygden har en positiv inverkan på att förväntningarna på att produktionen av omsorg på landsbygden inte är könsbetingad och att landsbygden förblir en attraktiv livsmiljö för kvinnor.

Utvecklingen av servicen på landsbygden inverkar positivt på olika köns och generationers möjligheter att bo och arbeta på landsbygden. Utvecklingen av servicen på landsbygden stöder särskilt kvinnornas sysselsättningsmöjligheter på landsbygden. De föreslagna åtgärderna för att beakta multilokalitet i planeringen av servicestrukturer stöder också utvecklingen av servicebranscherna på landsbygden, liksom också ofta beaktandet av kvinnodominerade organisationer som producenter av social- och hälsovårdstjänster.

En fungerande infrastruktur, i synnerhet vägnätet och datakommunikationsförbindelserna, är en förutsättning för att både män och kvinnor ska kunna arbeta och för att få till stånd mer multilokalt arbete. Genom åtgärder som utvecklar tjänster, infrastruktur och säkerhetsnätverk på landsbygden inverkar man positivt på utvecklingen av landsbygdens livsmiljöer och på en smidig och trygg vardag för de fast bosatta och deltidsboende på landsbygden.

5. Ökad delaktighet och gemenskap på landsbygden

Grunden för ett socialt hållbart samhälle är delaktighet och fungerande demokrati. Åtgärder genom vilka man stärker landsbygdens gemenskap och medborgarverksamhet, landsbygdsinvånarnas möjligheter att delta och påverka i det kommunala och samhälleliga beslutsfattandet samt landsbygdsinvånarnas delaktighet i hållbarhetsövergången främjar jämställdheten både i samhället och mellan könen. Genom byaverksamhet och samhällsorienterad lokal utveckling (Leader-verksamhet) kan man främja såväl mäns och

kvinnors som olika generationers delaktighet och utvecklingen av det lokala sociala kapitalet. Enligt en enkät som Institutet för hälsa och välfärd genomfört är deltagandet i medborgarverksamheten dock kopplat till kön och utbildningsnivå så att både högutbildade och kvinnor deltar aktivare i medborgarverksamheten på landsbygden. Kvinnor deltar mer aktivt i medborgarverksamheten på landsbygden och i städernas kransområden än män. Skillnaderna är tydligast på glesbygden, där under 15 procent av de lågutbildade männen och nästan 40 procent av de högt utbildade kvinnorna deltar i medborgarverksamhet. Även om det på glesbygden och kärnlandsbygden finns relativt sett fler män än kvinnor (period 3.1), är medborgarverksamheten i dessa områden kvinnodominerande.

Kvinnor som bor på landsbygden deltar aktivare än män i förenings-, organisations- och församlings- och annan medborgarverksamhet på gräsrotsnivå. Det är särskilt vanligt att utbildade kvinnor deltar i medborgarverksamhet. Kvinnorna är synliga i byverksamheten och Leader-aktionsgrupperna, eftersom 75 procent av byombudsmännen och 70 procent av Leader-gruppernas verksamhetsledare är kvinnor. Kvinnornas andel av styrelseordförandena i aktionsgrupperna har tidigare varit liten, men den har stigit till 33 procent. Det är viktigt att rikta åtgärderna för att främja gemenskap och medborgarverksamhet på landsbygden så att de stöder utvecklingen av medborgarverksamheten på ett balanserat sätt i förhållande till kön och utbildningsnivå.

I kommunerna har kvinnor däremot mer sällan ansvarsuppgifter än män. Kommunernas avgörande förtroendeuppdrag ligger i huvudsak i männens händer; majoriteten av ordförandena för fullmäktige, styrelserna och nämnderna är män. Av fullmäktigeordföranden är 28 procent kvinnor och av de första vice ordförandena 23 procent. Av styrelseordföranden är 26 procent kvinnor och av de första vice ordförandena 36 procent. Av nämndernas ordförande är 30 procent kvinnor. Det är viktigt att åtgärder som stöder delaktighet och demokrati riktas så att de stöder jämställdheten mellan könen även i det lokala beslutsfattandet.

Hobbyverksamhet, föreningsarbete, byverksamhet, frivilligarbete, talkon och annat deltagande kan stärka olika människogrupper delaktighet och välbefinnande samt öppna kanaler för påverkan. Om kraven i arbetslivet är stora, det finns lite fritid och medborgarverksamheten innehåller mycket ansvar och skyldigheter, minskar detta antalet frivilliga deltagare. Talkoarbete som främjar gemenskap och medborgarnas välbefinnande samt förtroendeuppdrag i organisationer och föreningar kan på små orter samlas hos samma aktiva personer. För att det även i framtiden ska finnas tillräckligt med aktiva händer för medborgarverksamhet på gräsrotsnivå, i synnerhet om utflyttningen av unga kvinnor fortsätter, måste man lyckas få med representanter för olika grupper, män och kvinnor, ungdomar och äldre, fast bosatta och deltidsboende samt personer med olika utbildning och olika bakgrund.

Jord- och skogsbruksministeriets publikationer 2020

- 1 Saimaannorppa ja kalastus -työryhmän raportti**
- 2 Metsätalouden kannustejärjestelmä 2021 -luvulla työryhmän muistio**
- 3 Maaseutupolitiikan neuvoston arviointi 2016-2020**
- 4 Maa- ja metsätalousministeriön kirjanpitoyksikön tilinpäätös vuodelta 2020**
- 5 Utvärdering av Landsbygdspolitiska rådet 2016-2020**
- 6 Kansallisen Itämeren alueen lohi- ja meritaimenstrategian 2020 arviointi**
- 7 Kansallisen vesihuoltouudistuksen ohjelma**
- 8 Lähiruokaa - totta kai! Lähiruokaohjelma ja lähiruokasektorin kehittämisen tavoitteet vuoteen 2025**
- 9 Naturligtvis närmat! Närmatsprogrammet och målen för utveckling av närmatssektorn till 2025**
- 10 Local food - but of course! The Local Food Programme and local food sector development objectives for 2025**
- 11 Trygga vattentjänster av hög kvalitet för alla**
- 12 Ajassa uudistuva maaseutu - Maaseutupoliittinen kokonaisuohjelma 2021-2027**
- 13 Luomu 2.0 - Suomen kansallinen luomuohjelma vuoteen 2030**
- 14 Luomu 2.0 - Finlands nationella ekostrategi för 2030**
- 15 Landsbygd som förnyas i tiden - Landsbygdspolitiska helhetsprogrammet 2021-2027**

Jord- och skogsbruksministeriet

Regeringsgatan 3 A , Helsingfors
PB 30, 00023 Statsrådet

mmm.fi

ISBN: 978-952-366-398-5 PDF

ISBN: 978-952-366-394-7 nid.

ISSN: 1797-397X PDF

ISSN: 1238-2531 nid.