



VALTIOVARAINMINISTERIÖ  
FINANSMINISTERIET

# Kommunekonomiprogrammet för 2022 Hösten 2021

Kommun- och regionförvaltningsavdelningen

# Presentationens innehåll

1. Läget inom den kommunala ekonomin 2020
2. Den kommunala ekonomin i budgetpropositionen för 2022
3. Statliga åtgärder i kommunerna enligt förvaltningsområde 2022
4. Utvecklingsprognos för den kommunala ekonomin 2022–2025

# Kommunekonomiprogrammet för hösten 2021 har utarbetats i samband med beredningen av budgetpropositionen för 2022

- Kommunekonomiprogrammet fördjupar den bedömning av den kommunala ekonomin som görs i samband med budgetberedningen.
- I kommunekonomiprogrammet bedöms den kommunala ekonomins tillstånd och kommunernas möjligheter att klara av att ordna basservicen i enlighet med den finansiering som anges i propositionen om statsbudgeten och de åtgärder som beslutats.
- I programmet prioriteras granskningen av utvecklingsperspektiven för kommunekonomin och av statens åtgärder. Effekterna av åtgärderna har bedömts utifrån den kommunala ekonomin som helhet, enligt kommunstorleksgrupp och med avseende på genomförandet av finansieringsprincipen.
- Finansministeriets ekonomiska avdelning har berett utvecklingsprognosen för den kommunala ekonomin som beskrivs i kommunekonomiprogrammet med de begrepp som används i kommunernas bokföring.

# Läget inom den kommunala ekonomin 2020

# Den kommunala ekonomin förbättrades betydligt 2020 (1/2)

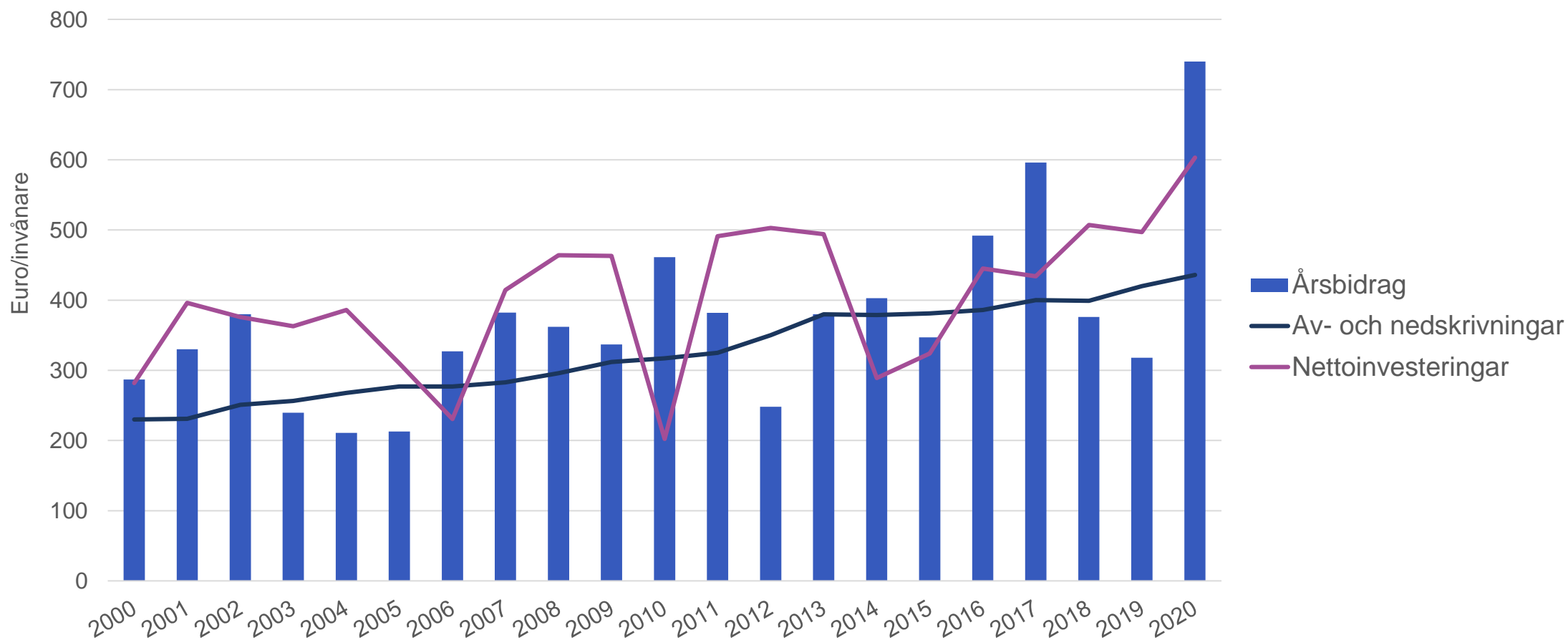
- Den kommunala ekonomin var exceptionellt stark 2020 särskilt med tanke på den interna finansieringen.
- Utvecklingen påverkades av undantagssituationen till följd av coronapandemin, då staten stödde kommunsektorn med ett betydande stödpaket på sammanlagt cirka 3 miljarder euro.
  - Merparten av stöden anvisades som statsandelar för basservicen, då statsandelarna ökade med upp till cirka 28 procent från 2019.
- Även kommunernas skatteinkomster ökade mer än väntat, och omkostnaderna ökade mindre än beräknat.
  - Utvecklingen av skatteinkomsterna påverkades särskilt av den temporära höjningen av utdelningen av samfundsskatten med 10 procentenheter.

## Den kommunala ekonomin förbättrades betydligt 2020 (2/2)

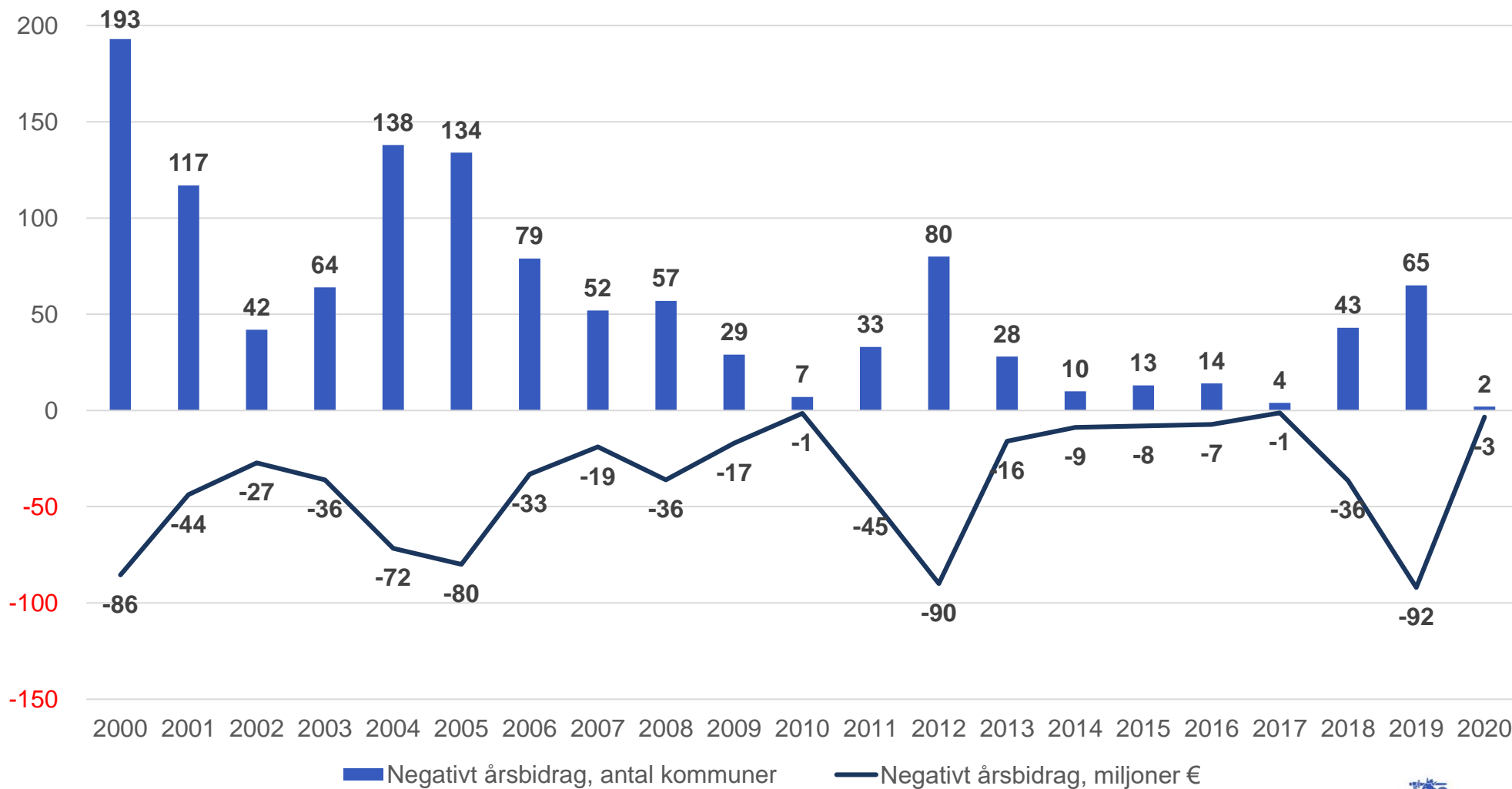
- Det sammanräknade årsbidraget för den kommunala ekonomin fördubblades jämfört med året innan och uppgick till cirka 4,7 miljarder euro (+100 miljoner euro jämfört med uppskattningen från februari).
  - Årsbidraget räckte till för att täcka avskrivningarna och i praktiken också investeringarna, vilket är mycket exceptionellt.
- Antalet kommuner med negativt årsbidrag minskade betydligt jämfört med året innan och var det minsta under hela 2000-talet då antalet kommuner var endast två.
- I likhet med primärkommunerna var kommunkoncernernas bokslut mycket starka. Årsbidraget förbättrades med inemot 2,5 miljarder euro och räckte till för att täcka avskrivningarna med ett belopp på cirka 2,2 miljarder euro.
  - Årsbidraget var negativt i endast en kommunkoncern.

# Till skillnad från tidigare år räckte ommunernas årsbidrag till för att täcka av- och nedskrivningar samt nettoinvesteringar under 2020

Finansieringens tillräcklighet 2000–2020, euro/invånare



# En förstärkt kommunalekonomi syns också i antalet kommuner med negativt årsbidrag





# Trots att kommunekonomin förstärkts har underskottet och lånestocken ökat i samkommunerna

Ekonomi i samkommunerna i Fastlandsfinland 2018–2020 och förändringen 2019–2020

	2018	2019	2020	Förändring 2019–2020 md euro	Förändring 2019–2020 procent
Verksamhetsintäkter	15,41	16,55	16,98	0,43	2,60 %
Omkostnader	14,75	15,9	16,28	0,38	2,40 %
Verksamhetsbidrag	0,67	0,66	0,71	0,05	7,10 %
Årsbidrag	0,59	0,58	0,62	0,04	6,60 %
Avskrivningar och nedskrivningar	0,62	0,62	0,68	0,06	9,20 %
Årsbidrag - avskrivningar	-0,03	-0,04	-0,06	-0,02	
Räkenskapsperiodens resultat	0,03	-0,04	-0,06	-0,02	-69,70 %
Nettoinvesteringar	-1,04	-1,3	-1,38	0,08	6,50 %
Årsbidrag - nettoinvesteringar	-0,45	-0,71	-0,76	-0,05	
Lånestock	3,88	4,67	5,51	0,84	17,90 %

Samkommuner med ackumulerat underskott i balansräkningen samt beloppet på underskottet 2013–2020, miljoner euro

	2013	2014	2015	2016	2017	2018	2019	2020
Samkommuner med underskott	39	34	28	22	16	19	21	20
Akkumulerat underskott totalt, mn euro	-217	-192	-130	-71	-35	-52	-100	-185

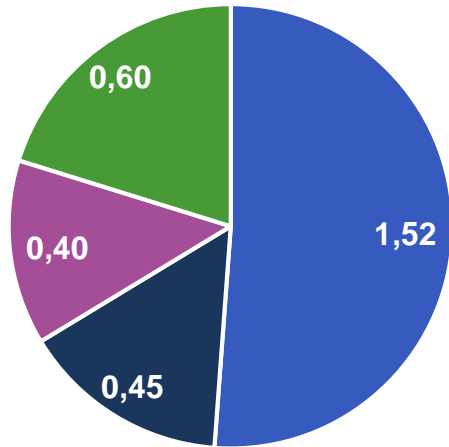
# Ekonomi i kommunkoncernerna förstärktes betydligt

Ekonomi i kommunkoncernerna i Fastlandsfinland 2018-2020 och förändringen 2019–2020

	2018	2019	2020	Förändring 2019–2020 md euro	Förändring 2019–2020 procent
Verksamhetsbidrag	-26,92	-28,03	-28,85	0,82	2,90 %
Skatteinkomster	22,27	22,85	23,78	0,93	4,10 %
Driftsekonomins statsandelar	9,61	9,78	12,22	2,44	24,90 %
Skattefinansiering totalt	31,89	32,63	36	3,37	10,30 %
Finansieringsposter, netto	0,23	-0,13	-0,25	0,12	92,30 %
Årsbidrag	4,74	4,48	6,89	2,41	53,80 %
Avskrivningar	4,28	4,47	4,68	0,21	4,70 %
Årsbidrag-avskrivningar	0,46	0,01	2,21	2,2	
Nettoinvesteringar	-6,24	-6,83	-7,27	0,44	6,40 %
Årsbidrag-nettoinvesteringar	-1,5	-2,35	-0,38	1,97	
Lånestock	35,99	39,05	41,17	2,12	5,40 %
Penningtillgångar	7,37	7,78	9,26	1,48	19,00 %
Akkumulerat över-/underskott i balansräkningen	12,55	12,67	14,69	2,02	15,90 %

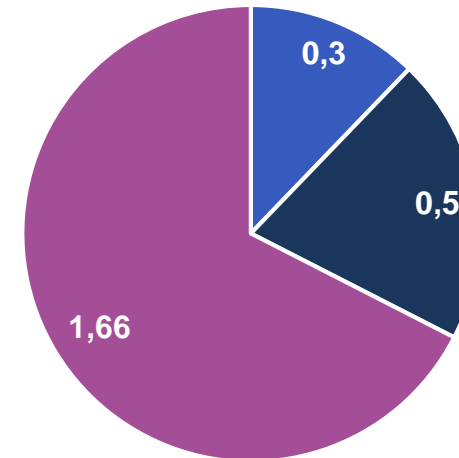
# Stöd till kommunerna under 2020-2021

Tilläggsbudgetarna för 2020,  
2,97 miljarder €\*



- Höjning av statsandelarna för kommunal basservice
- Höjning av kommunernas andel av samfundsskatten 10 %-enheter
- Statsunderstöd till sjukvårdsdistrikten

Ordinarie budget för 2021,  
2,46 miljarder €



- Höjning av statsandelarna för kommunal basservice
- Höjning av kommunernas andel av samfundsskatten 10 %-enheter
- Kompensering till kommunerna för direkta kostnader som beror på coronan

Samlad info om coronastöd från finansministeriets förvaltningsområde som betalats till kommuner och samkommuner under 2021-2022 finns på ministeriets hemsidor:

[vm.fi/sv/coronastod-till-kommunerna](https://vm.fi/sv/coronastod-till-kommunerna)

\*En del av stödet (uppskattningsvis 400 miljoner euro), betalas ut till kommuner och samkommuner under 2021.

# Den kommunala ekonomin i budgetpropositionen för 2022

# Kommunernas statsbidrag uppgår i sin helhet till ca 13,1 md euro 2022

- De kalkylerade statsandelarna stiger med 3,9 procent.
- De övriga statsunderstöden halveras jämfört med 2021.
  - I budgeten för 2021 ingår bland annat 1,6 md euros statsunderstöd för kostnader som uppstår av testning och spårning av covid-19.
- Kompensationen för förlorade skatteinkomster stiger med 12,4 procent.
- Sammanlagt sjunker nivån på statsbidragen med 0,9 md euro jämfört med ordinariebudgeten från 2021.
  - Nivån på statsbidragen höjdes under 2020 och 2021 av de tilläggstöd som beviljades kommunerna på grund av coronapandemin.
  - I budgeten för 2022 ingår inte coronastödåtgärder för kommunerna.

# Statsbidrag till kommunerna enligt förvaltningsområde, mn €

Mn euro	budget 2020	budget + tilläggsbudgetar 2020	budget 2021	budget 2022	Ändring % budget 2021– budgetprop. 2022
<b>Kalkylerade statsandelar</b>	8 106	9 701	8 755	9 100	3,9 %
<b>FM</b>	7 074	8 652	7 698	7 985	3,7 %
<b>UKM<sup>1)</sup></b>	1 032	1 049	1 057	1 115	5,5 %
varav samkommunernas andel	1 041	1 478	1 522	1 544	1,4 %
<b>Statens kompensation till kommunerna för förlorade skatteinkomster till följd av ändringar i beskattningsgrunderna</b>	2 269	2 383	2 360	2 652	12,4 %
<b>Övriga statsbidrag</b>					
<b>JM sammanlagt</b>	0	0	0	11	100,0 %
<b>IM sammanlagt</b>	0	0	0	0	0,0 %
<b>FM sammanlagt</b>	40	420	20	30	50,0 %
<b>UKM sammanlagt</b>	238	382	286	264	-7,7 %
<b>JSM sammanlagt</b>	6	6	4	4	0,0 %
<b>KM sammanlagt</b>	42	208	42	45	7,1 %
<b>ANM sammanlagt</b>	196	230	247	211	-14,6 %
<b>SHM sammanlagt</b>	517	900	2 229	690	-74,6 %
<b>MM sammanlagt</b>	61	97	61	57	-6,6 %
<b>Övriga statsbidrag sammanlagt, mn euro</b>	1 099	2 243	2 889	1 313	-54,5 %
<b>Statsbidrag sammanlagt, mn euro</b>	11 474	14 326	14 004	13 065	-6,7 %

1) Den kalkylerade andelen till kommunerna har uppskattats utifrån finansieringen (inklusive den privata) inom undervisnings- och kulturministeriets förvaltningsområde som helhet.

# Statsandelar för kommunal basservice och kompensation för skatteförluster 2022

Statsandelar för kommunal basservice och kompensation för skatteförluster 2020-2022, miljoner euro

	budget 2020	budget+tillägg sbudgetar 2020	budget 2021	budgetprop. 2022	Förändring budget 2020- budgetprop. 2022
FM, statsandel för basservicen	7 074	8 652	7 698	7 985	287
Kompensation för skatteförluster	2 269	2 383	2 360	2 652	292
<b>Sammanlagt, miljoner euro</b>	<b>9 343</b>	<b>11 035</b>	<b>10 058</b>	<b>10 637</b>	<b>579</b>

- Statsandelarna för kommunal basservice ökar med cirka 290 miljoner euro jämfört med den ordinarie budgeten för 2021. Vid en jämförelse med föregående år ska det emellertid beaktas att det på grund av coronapandemin gjordes ett tillägg av engångsnatur på 300 miljoner euro i statsandelen för basservice 2021. Tillägget slopas 2022.
- Statsandelsprocenten för kommunal basservice sänks från 25,67 procent till 23,59 procent år 2022. Mer än hälften av ändringen utgörs av en teknisk ändring under momentet som inte minskar beloppet av den statsandel som betalas till kommunerna.
- Beloppet av kompensation för skatteförluster till kommunerna ökar med inemot 300 miljoner euro år 2022.

# Faktorer som inverkar på statsandelen för basservice

- Jämfört med den ordinarie budgeten för 2021 ökar statsandelarna för basservicen med cirka 290 miljoner euro år 2022.
- Ökningen i statsandelen 2022 förklaras framför allt av den separata höjning av statsandelen med 246 miljoner euro som regeringen beslutade om vid ramförhandlingarna våren 2021 och av indexhöjningen (2,5 %) för 2022, som är cirka 188 miljoner euro.
- Kommunernas nya och utvidgade uppgifter ökar statsandelen med cirka 116 miljoner euro.
- Nivån på statsandelen sjunker 2022 i synnerhet till följd av att de tillägg av engångsnatur på cirka 300 miljoner euro som betalats på grund av coronapandemin faller bort.
- Effekten av justeringen av kostnadsfördelningen mellan staten och kommunerna är cirka 564 miljoner euro. Effekten på statsandelarna av justeringen av kostnadsfördelningen beaktas dock inte, utan i statsandelen görs ett avdrag som motsvarar effekten av justeringen av kostnadsfördelningen. Detta beror på att stora understöd betalades till den kommunala ekonomin 2020 och de direkta kostnaderna till följd av coronapandemin gottgörs kommunerna också 2021. Statsandelen höjs dock med nämnda separata tillägg på 245,7 miljoner euro.
- Statsandelen minskar på grund av en överföring på 10 miljoner euro till sammanslagningsunderstödet för kommuner.
- För höjningen av kommunernas statsandel enligt prövning har reserverats 10 miljoner euro.



# Faktorer som inverkar på statsandelen för basservice

- Nya och utvidgade uppgifter som inverkar på statsandelen för basservice 2022:
  - Ändringen av äldreomsorgslagen (minimidimensioneringen av omsorgspersonalen): 43,7 miljoner euro (total nivå 96,5 miljoner euro)
  - Reformen av klientavgiftslagen: 28 miljoner euro (total nivå 45,0 miljoner euro).
  - Utvidgningen av eftervården inom barnskyddet: 12 miljoner euro (total nivå 36,0 miljoner euro).
  - Utvidgningen av screeningprogrammet: 10,0 miljoner euro (ny åtgärd).
  - Stärkandet av elev- och studerandevården (minimidimensionering av kuratorer): 8,4 miljoner euro (ny åtgärd)
  - Stödet för småbarnspedagogiken: 6,25 miljoner euro (ny åtgärd).
  - Minimidimensioneringen av personalen inom barnskyddet (socialarbetare): 4,8 miljoner euro (ny åtgärd).
  - Utvidgningen av läroplikten: 2,8 miljoner euro (total nivå 9,7 miljoner euro).
  - Ändringen av sjukförsäkringslagen (bedömning av rehabiliteringsbehovet): 1 miljon euro (ny åtgärd).
- I budgetpropositionen ingår dessutom ett förslag om att statsandelen utökas med ett tillägg av engångsnatur på 2 miljoner euro i anslutning till kommunernas skyldighet att delta i beredningen av social- och hälsovårdsreformen.

# Varför sjunker statsandelsprocenten för basservice?

- Statsandelsprocenten för kommunal basservice sänks från 25,67 procent till 23,59 procent 2022. Totalt sänks statsandelsprocenten med 2,08 procentenheter.
- I statsandelsprocenten har som förändring beaktats följande faktorer:
  - Nya och utvidgade uppgifter (cirka 116 miljoner euro), +0,30 procentenheter,
  - En separat höjning av statsandelen (245,7 miljoner euro), +0,80 procentenheter.
  - Neutraliseringen av justeringen av kostnadsfördelningen 2022 (-563,5 miljoner euro), -1,87 procentenheter.
  - Ändring av avdragen i indexhöjningarna 2016, 2018 och 2019 (-168,5 miljoner euro) så att de blir permanenta avdrag, -0,55 procentenheter.
  - Ändring av det avdrag med koppling till konkurrenskraftsavtalet (-233,6 miljoner euro) så att det blir ett permanent avdrag, -0,76 procentenheter.
- Mer än hälften av ändringen i statsandelen är en intern teknisk ändring under momentet där de avdrag som tidigare ansetts vara tidsbegränsade har omvandlats till permanenta avdrag och beaktats i statsandelsprocenten. Denna tekniska ändring under momentet minskar inte beloppet av den statsandel som betalas till kommunerna.

# Vad innebär en sänkning i statsandelsprocenten?

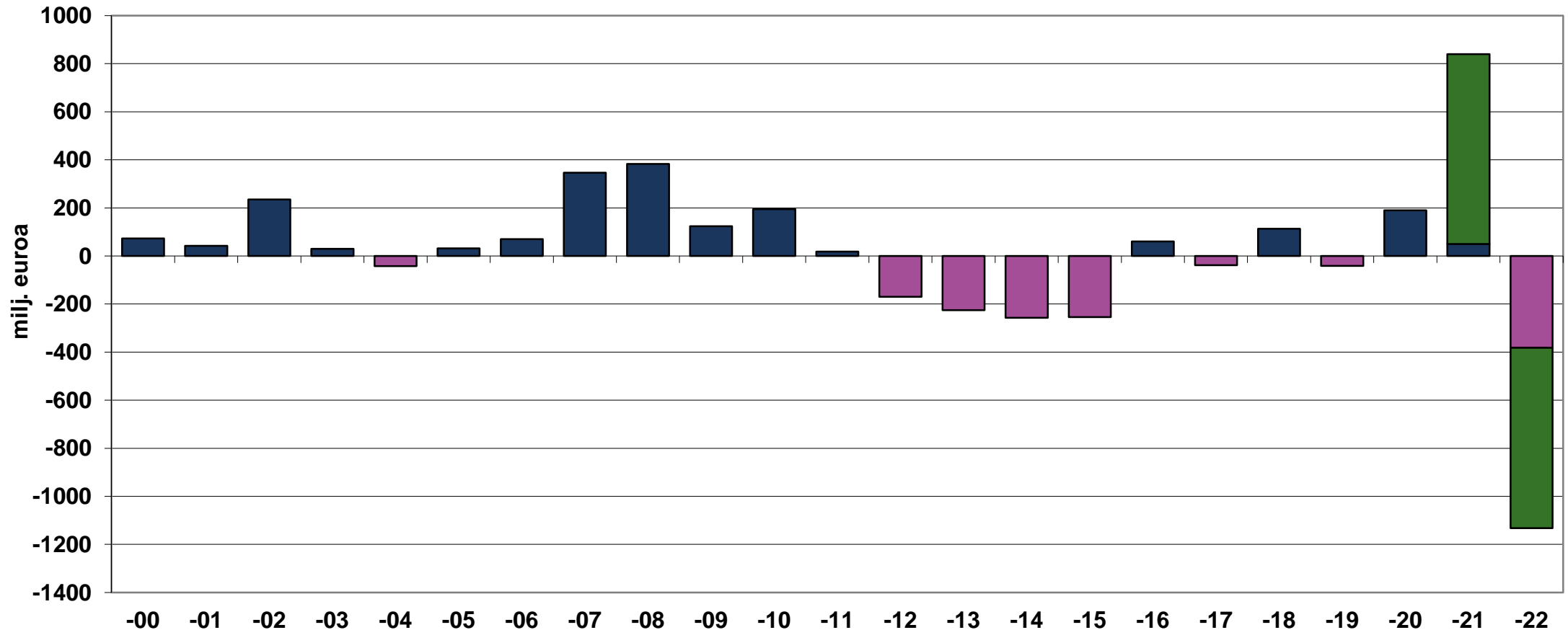
- Under de senaste tio åren har statsandelsprocenten sjunkit med cirka procentenheter (2010: 34,08 % → 2022: 23,59 %).
- Ändringen av statsandelsprocenten beskriver inte en ändring i finansieringsförhållandet mellan stat och kommun, eftersom procenten har under årens lopp påverkats av många olika faktorer, varav många har varit kostnadsneutrala mellan stat och kommun.
  - Till exempel kompensationen för sänkningen av avgifterna inom småbarnspedagogiken eller helhetsreformen av statsandelssystemet 2015.
- Årsförändringen i procenten beskriver inte heller förändringen i finansieringsförhållandet mellan stat och kommun → fastän statsandelsprocenten sänks 2022, ökar beloppet av statsandelar samtidigt med cirka 300 miljoner euro.
  - Detta trots att coronastödet på 300 mn euro faller bort från statsandelarna.
- Statsandelsprocentens betydelse för kommunernas finansiering minskar också på grund av att det i enlighet med gällande lagstiftning anvisas en hundraprocentig statsandel för nya eller utvidgade uppgifter och skyldigheter.

# Effekterna för kommunerna av finansieringen från Europeiska unionens facilitet för återhämtning och resiliens (RRF)

Från EU:s facilitet för återhämtning och resiliens riktas cirka 134 miljoner euro till den kommunala ekonomin 2022.

Finansiering till kommunerna från faciliteten för återhämtning och resiliens 2021–2022 (mn euro)			
Förvaltningsområde	Åtgärd	Finansiering 2021	Finansiering 2022
SHM	Förbättring av tillgången till social- och hälsovårdstjänster	39,0	124,0
UKM	Reformen av det kontinuerliga lärandet	1,6	4,0
ANM	Stödjande av Navigatorernas sektorsövergripande kompetens	3,2	3,2
MM	Understöd till kommuner för slopande av oljeuppvärmning i kommunalt ägda fastigheter	0	2,5
	TOTALT	43,8	133,7

# Statens åtgärder försvagar den kommunala ekonomin med över en miljard euro 2022, men förändringen förklaras till stor del av upphörande coronastöd



Granskningen görs som en jämförelse mot föregående års ordinarie budget. Därför syns inte de stödåtgärder som ingått i tilläggsbudgeterna år 2020 i figuren. I granskningen beaktas endast åtgärder som baseras på beslut; lagstadgade indexjusteringar och justering av kostnadsfördelningen ingår inte i siffrorna. För 2021 har coronastöden av engångsnatur och för 2022 upphörandet av dessa stöd skiljts åt (partiet med grön färg) från andra åtgärder.

# Urval ur åtgärder i kommunerna enligt förvaltningsområde 2022

# Finansministeriet

- Statsandelen för kommunal basservice (diorna 15-19)
- Kompensation för skatteförluster (dia 15)
- Från statsandelen för kommunal basservice överförs 10 miljoner euro till sammanslagningsunderstöd enligt prövning till kommuner

# Centrala förändringar i beskattning av förvärvsinkomst

- I beskattningsgrunderna för förvärvsinkomster görs en justering enligt förändringen i förtjänstnivåindexet, som minskar på kommunernas skatteintäkter med 209 miljoner euro.
- Dessutom utökas hushållsavdragen på viss tid för hushålls-, omsorgs- och vårdarbete samt för ändringar i uppvärmningsformer i samband med avstående från oljeuppvärmning.
- Beskattningsvärdet för utsläppssnåla tjänstebilar sänks
- Effekten för förändringarna i beskattningsgrunderna för förvärvsinkomst uppgår till cirka 230 miljoner euro. Effekten kompenseras åt kommunerna från statsbudgeten.



# Undervisnings- och kulturministeriet

- För stödet för småbarnspedagogiken föreslås 2022 ett anslag på sammanlagt 15 miljoner euro, av vilket 6,25 miljoner euro utgörs av en ökning av statsandelarna och 8,75 miljoner euro av statsunderstöd till stöd för genomförandet.
- Elev- och studerandevårdstjänsterna stärks inom den grundläggande utbildningen och på andra stadiet genom en reglering av den bindande dimensioneringen inom elevvården. Till åtgärden riktas 2022 sammanlagt 20 miljoner euro, varav 8,4 miljoner euro i statsandel för basservicen och 11,6 miljoner euro i statsunderstöd.
- I syfte att säkerställa den undervisning och handledning som de studerande inom yrkesutbildningen behöver anvisas 2022 för anställning av lärare och handledare 70 miljoner euro. Det beräknas att cirka 51,8 miljoner euro av detta belopp riktas till den kommunala ekonomin.
- Under 2022–2024 genomförs ett försök med att revidera grunderna för bestämmande av utbildningsersättningen för läroavtalsutbildning i syfte att stödja ungas utbildning och sysselsättning. För försöket anvisas 5 miljoner euro 2022, varav uppskattningsvis cirka 3,7 miljoner euro anvisas för den kommunala ekonomin.
- För integrationsutbildning för invandrare föreslås ett tillägg på 5 miljoner euro från och med 2022. Tillägget betalas till anordnare av fritt bildningsarbete i form av statsandelar, varav uppskattningsvis 1,5 miljoner euro riktas till kommunerna.

# Social- och hälsovårdsministeriet

- Förbättring av tillgången till social- och hälsovårdstjänster (finansiering ur EU:s facilitet för återhämtning och resiliens) 124 miljoner euro
- Fortsättning på programmet för utveckling av barn- och familjetjänster 20 miljoner euro
- Tjänster som stöder boende hemma för frontveteraner 95,2 miljoner euro
- Tillräckliga resurser för hemvård och utvecklande av närståendevården 40 miljoner euro
- Förbättring av tillgången till basservice genom bland annat en skärpning av vårdgarantin 40 miljoner euro
- Programmet för arbetsförmåga som riktar sig till partiellt arbetsföra 5,5 miljoner euro

# I budgetpropositionen syns även tidigare påbörjade utvecklingsåtgärder inom basservicen

Bestående åtgärder, bland annat:

- Personaldimensionering inom äldreården
- Utvidgningen av läroplikten
- Reformen av klientavgiftslagen inom social- och hälsovården
- Sänkningen av avgifterna inom småbarnspedagogiken

Åtgärder på viss tid, bland annat:

- Utveckling av servicestrukturen inom social- och hälsovården
- Perusopetuksen ja varhaiskasvatuksen laatu- ja tasa-arvo-ohjelmat
- Möjlighet för alla att delta i hobbyer i samband med skoldagen

# Utvecklingsprognosen för den kommunala ekonomin och trycket på att anpassa ekonomin

# Utvecklingsprognosen för den kommunala ekonomin

- Utvecklingsprognosen för den kommunala ekonomin utarbetas på finansministeriets ekonomiska avdelning.
- Utvecklingsprognosen för den kommunala ekonomin görs som en kalkyl över utgiftstrycket och i den ingår inte några antaganden om kommunernas egna åtgärder eller ändringar i skattesatserna efter 2021.
- Kalkylen över utgiftstrycket bygger på den allmänna ekonomiska utvecklingen och befolkningsutvecklingen, och i den riktas den utveckling av servicebehovet som beror på befolkningens åldrande till köp av tjänster.
- I utvecklingsprognosen för den kommunala ekonomin har åtgärderna i planen för de offentliga finanserna för 2022–2025 samt i tilläggsbudgetarna för 2021 och budgetpropositionen för 2022 beaktats.

# Prognosen för kommunekonomin präglas av osäkerhet

- Coronasituationen har så småningom om lättat, men skapar fortsättningsvis osäkerhet i utvecklingsprognosen för den kommunala ekonomin.
- Då statens stödåtgärder upphör 2022 försvagas kommunekonomin.
- Effekten från sote-reformen syns inte fullständigt i skatteintäkterna ännu 2023, därmed förstärks kommunekonomin tillfälligt 2023.
- Åren 2024-2025 är kassaflödet från verksamheten och investeringarna negativ, men obalansen mellan intäkterna och utgifterna slutar växa.

# Utvecklingsprognosen för den kommunala ekonomin 2019–2025 (md euro)

	2019	2020	2021	2022	2023	2024	2025
<b>Resultatbildning</b>							
<b>1. Verksamhetsbidrag</b>	<b>-29,8</b>	<b>-30,6</b>	<b>-31,0</b>	<b>-32,9</b>	<b>-12,7</b>	<b>-13,0</b>	<b>-13,2</b>
2. Skatteinkomster	23,0	23,9	25,3	25,5	13,6	13,0	13,3
3. Statsandelar, driftsekonomin	8,7	11,0	10,0	10,6	3,2	3,3	3,4
4. Finansiella intäkter och kostnader, netto	0,5	0,4	0,4	0,4	0,4	0,4	0,4
<b>5. Årsbidrag</b>	<b>2,3</b>	<b>4,7</b>	<b>4,7</b>	<b>3,6</b>	<b>4,5</b>	<b>3,7</b>	<b>3,8</b>
6. Avskrivningar	-2,9	-3,1	-3,2	-3,3	-3,1	-3,2	-3,3
7. Extraordinära poster, netto	0,4	0,1	0,1	0,1	0,1	0,1	0,1
<b>8. Räkenskapsperiodens resultat</b>	<b>-0,2</b>	<b>1,7</b>	<b>1,6</b>	<b>0,4</b>	<b>1,5</b>	<b>0,6</b>	<b>0,6</b>
<b>Finansiering</b>							
<b>9. Årsbidrag</b>	<b>2,3</b>	<b>4,7</b>	<b>4,7</b>	<b>3,6</b>	<b>4,5</b>	<b>3,7</b>	<b>3,8</b>
10. Extraordinära poster	0,4	0,1	0,1	0,1	0,1	0,1	0,1
11. Korrigeringsposter till internt tillförda medel	-0,9	-0,5	-0,5	-0,5	-0,5	-0,5	-0,5
<b>12. Intern finansiering, netto</b>	<b>1,8</b>	<b>4,3</b>	<b>4,3</b>	<b>3,2</b>	<b>4,1</b>	<b>3,3</b>	<b>3,4</b>
13. Investeringar i anläggningstillgångar	-5,4	-5,7	-5,8	-5,8	-5,0	-5,1	-5,2
14. Finansieringsandelar och försäljningsinkomster	1,4	1,1	1,0	1,0	1,0	1,0	1,0
15. Investeringar, netto	-4,0	-4,7	-4,8	-4,8	-4,0	-4,1	-4,2
<b>16. Finansieringsbehov (intern finansiering-investeringar)</b>	<b>-2,2</b>	<b>-0,4</b>	<b>-0,5</b>	<b>-1,5</b>	<b>0,1</b>	<b>-0,7</b>	<b>-0,7</b>
17. Lånestock	21,9	23,4	23,8	25,4	20,6	21,3	22,1
18. Likvida medel	6,3	7,9	7,9	7,9	7,4	7,4	7,4
19. Nettoskuld (lån – likvida medel)	15,6	15,5	15,9	17,4	13,2	13,9	14,6

# Utsikterna för den kommunala ekonomin har förbättrats något jämfört med vårens utvecklingsprognos

- Den finländska ekonomins återhämtning från coronapandemin har varit snabb sedan våren, och i synnerhet sysselsättningen har förbättrats snabbt.
- I utsikterna för såväl hela samhällsekonomin som den kommunala ekonomin ingår dock fortfarande osäkerhetsfaktorer till följd av coronapandemin.
- Utsikterna för den kommunala ekonomin har förbättrats något sedan våren:
  - Boksluten är något bättre än bokslutsprognoserna, verksamhetens och investeringarnas kassaflöde 2020 ökade med drygt 100 miljoner euro jämfört med vårens uppgifter.
  - I skatteinkomster till kommunerna beräknas inflyta cirka 200 miljoner mer än vad som uppskattades i våras eftersom ekonomins utveckling varit mer positiv än väntat, fastän man i prognosen har beaktat den rättelse av utdelningen som görs senare i höst och som sänker kommunskatteutfallet.



# Utgifterna inom den kommunala ekonomin 2022

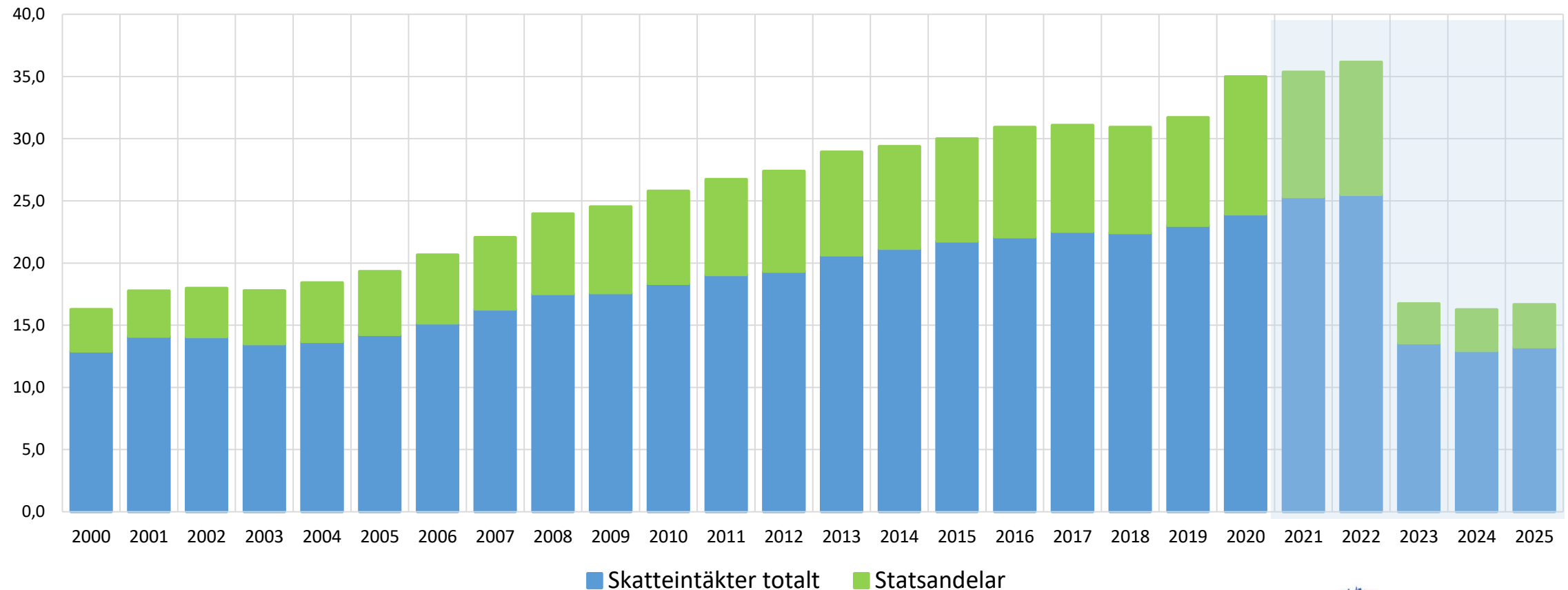
- Ökningen av omkostnaderna fortsätter, men avtar till cirka 3 procent i och med att de direkta kostnaderna till följd av covid-19-epidemin minskar.
- Omkostnaderna ökar till följd av:
  - Den ökning av social- och hälsovårdsutgifterna som beror på befolkningens åldrande
  - De utvidgningar av uppgifter för kommunerna som regeringen beslutat om (kostnaderna stiger årligen)
  - Den eftersatta vården och servicen inom social- och hälsovården
  - Den ökade kostnadsnivån, prisindex för basservicen på 2,5 procent 2022
  - Löneuppgörelserna inom kommunsektorn 2022?
- Investeringarna beräknas fortsatt ligga på en hög nivå
- Social- och hälsovårdsreformen kan däremot sporra kommunerna att tygla ökningen av social- och hälsovårdsutgifterna.

# Inkomsterna inom den kommunala ekonomin 2022

- Inkomsterna från verksamheten minskar med 5,5 procent, bland annat temporära åtgärder och stödåtgärder upphör
- Ökningen av skatteinkomsterna är anspråkslös, cirka 0,7 procent
  - tillväxten bromsas upp av den kraftiga minskningen av utdelningen av samfundsskatter (den temporära höjningen av utdelningen upphör) och
  - minskningen av fastighetsskatteinkomsterna jämfört med 2021 (för år 2021 har redovisats cirka 200 miljoner euro av skatteinkomsterna för 2020)
- Statsandelarna ökar med 6,1 procent bland annat på grund av den utvidgning av uppgifterna, de höjda statsandelsnivåer och de indexjusteringar som ingår i regeringsprogrammet.

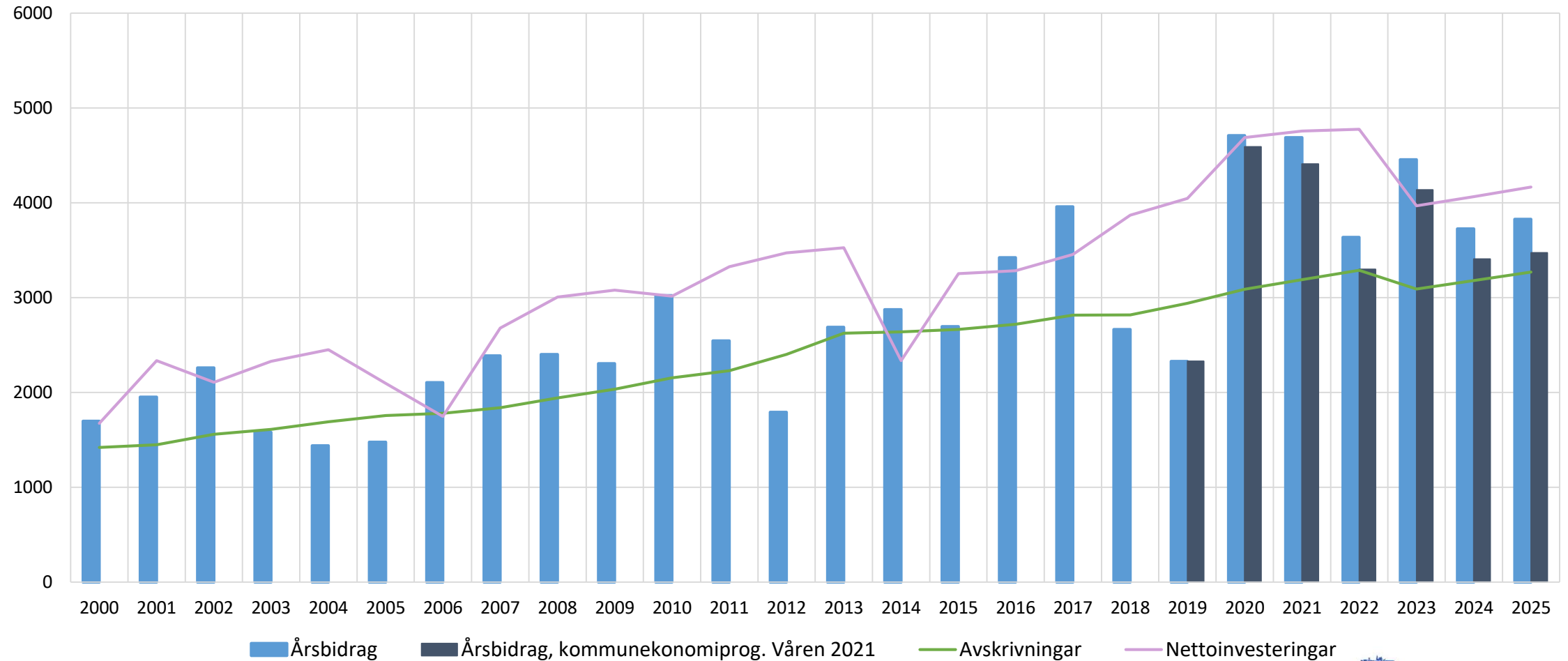
# Ökningen av kommunernas skatteinkomster och statsandelar bromsas upp av att coronastöden upphör 2022

Kommunernas skatteintäkter och statsandelar, md euro



# Årsbidraget minskar 2022 när statens covid-19-stödåtgärder upphör

Kommunernas och samkommunernas årsbidrag, avskrivningar och investeringar, mn euro



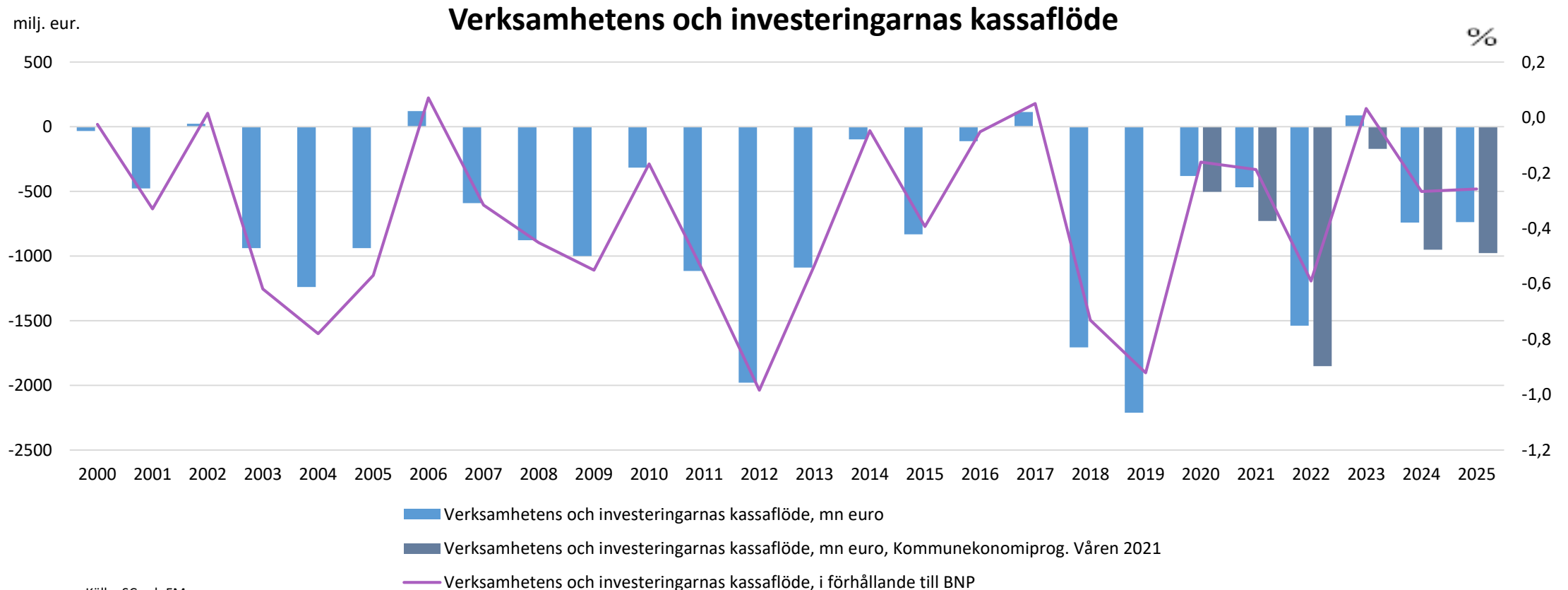
# Utgifterna inom den kommunala ekonomin fortsätter att vara större än inkomsterna i kalkylen över utgiftstrycket med undantag för 2023

Ökningen av kommunernas utgifter beror på

- ökningarna och utvidgningar av kommunernas uppgifter och förpliktelser till följd av regeringens beslut
- kostnadsutvecklingen: prisindex för basservicen är i genomsnitt 2,4 procent åren 2022–2025
- att investeringarna fortsättningsvis är på en hög nivå på grund av byggnadsbeståndets ålder och migrationen
- den ökade efterfrågan på social- och hälsovårdstjänster på grund av den allt äldre befolkningen fram till social- och hälsovårdsreformen
  - Efter reformen orsakar befolkningstrycket ett minskande servicebehov inom den kommunala ekonomin, som fokuserar på utbildning. Effekterna av detta har dämpats i utvecklingsprognosen.

# Effekten från sote-reformen syns ännu inte fullständigt i kommunekonomin 2023

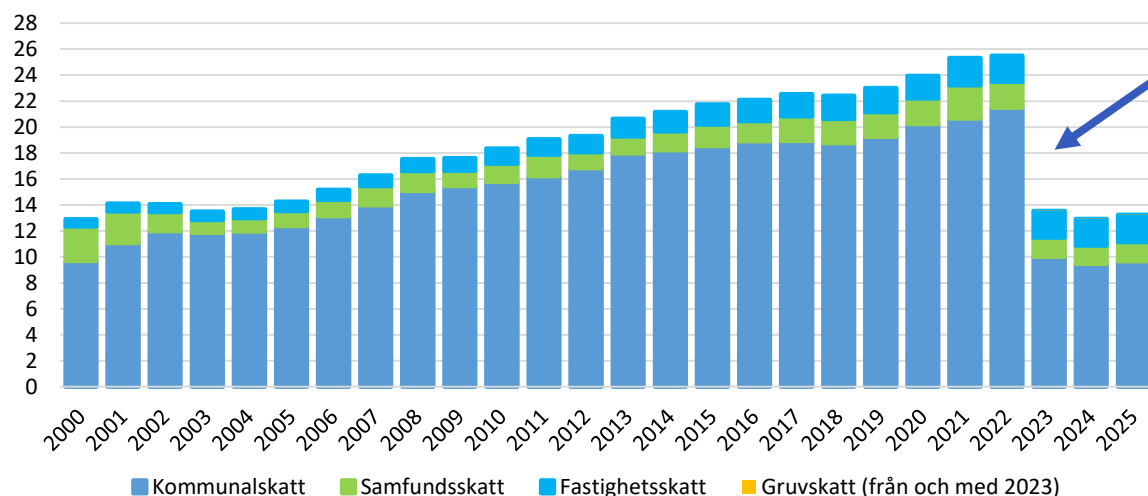
Kalkylerna som berör sote-reformen är ännu preliminära och de kommer att uppdateras under våren 2022.



Källa: SC och FM

# Kommunernas skatteinkomster enligt skatteslag, md euro

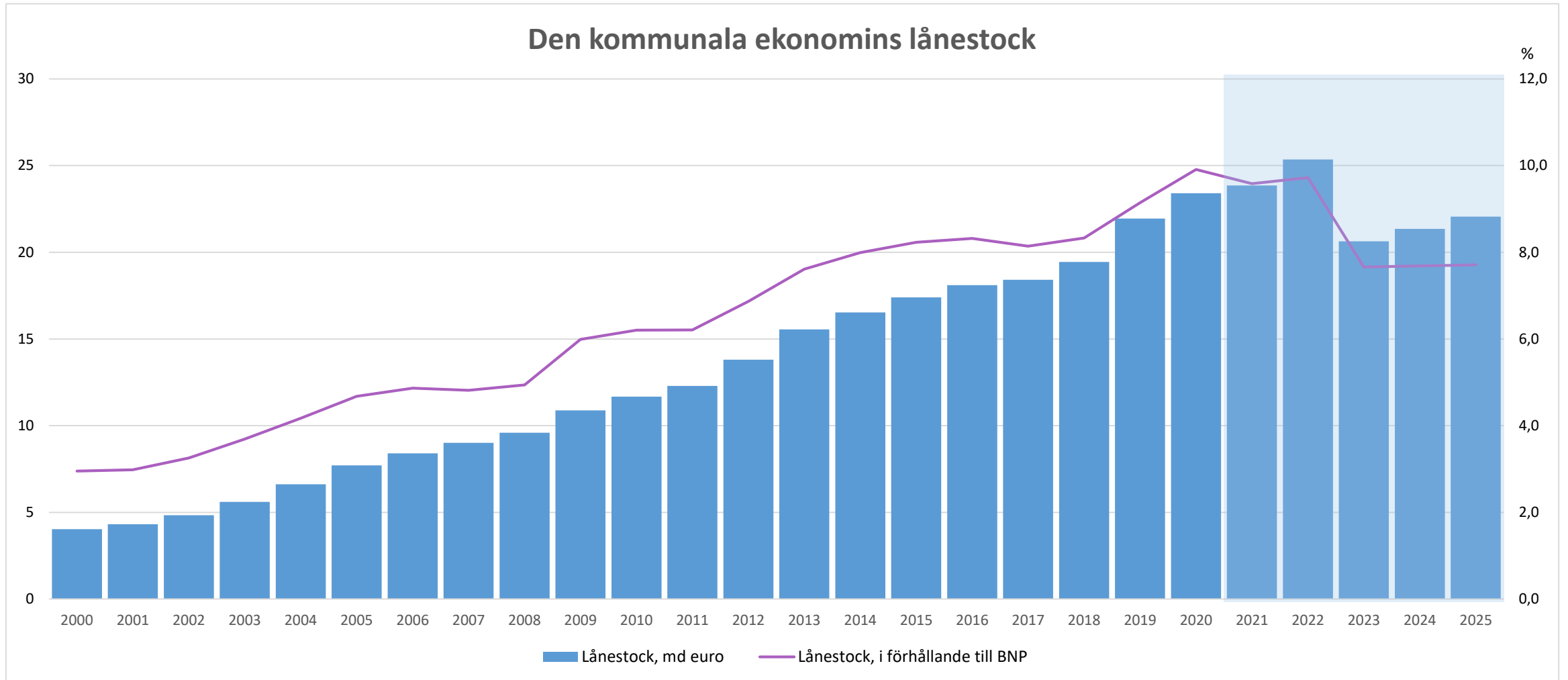
Kommunernas skatteinkomster enligt skatteslag, md euro



- Effekterna av social- och hälsovårdsreformen syns ännu inte fullt ut i kommunernas skatteinkomster 2023, eftersom kommunerna ännu då får inkomster av kommunal- och samfundsskatt enligt en högre skattesats och utdelning från tidigare skatteår.
- Regeringen beslutade vid budgetförhandlingarna att införa en gruvskatt från och med 2023.

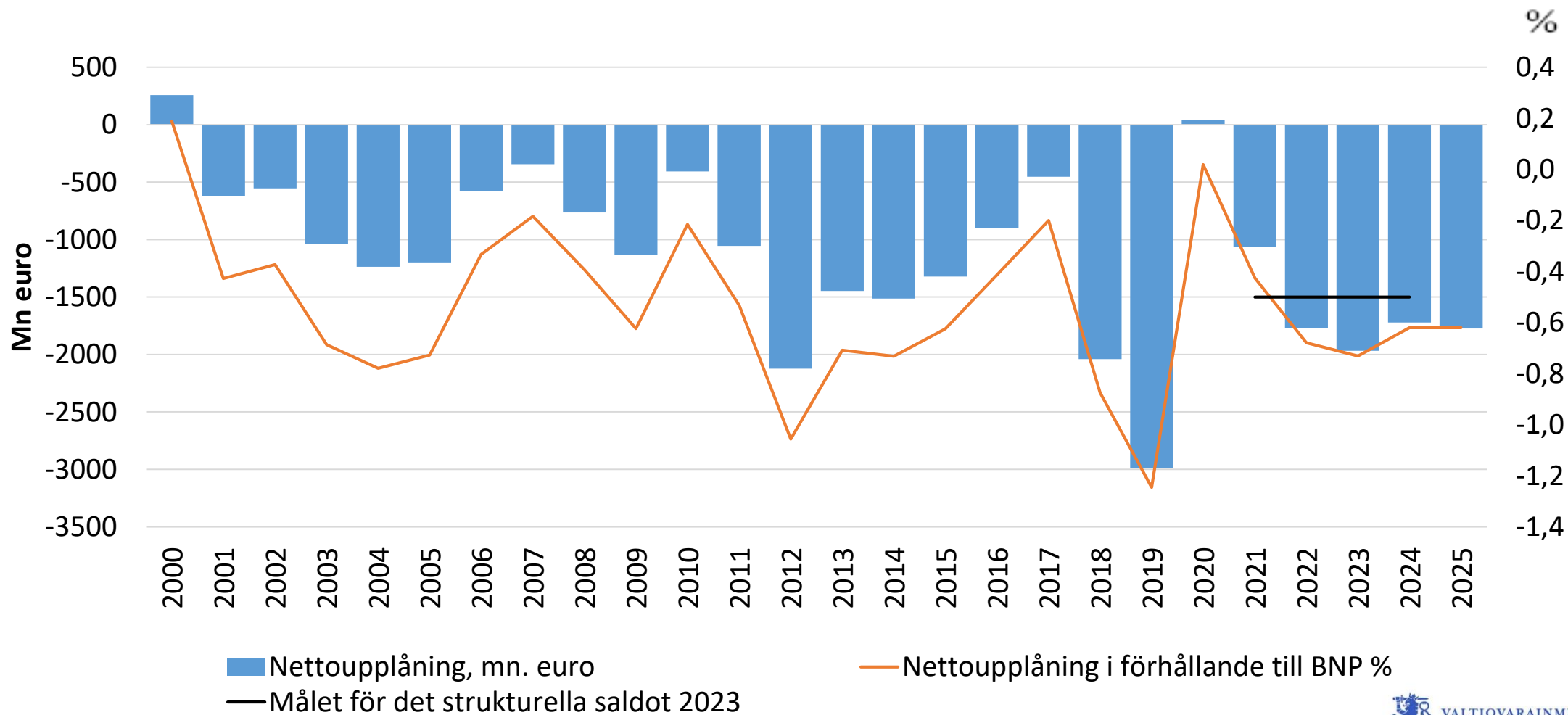
Kommunernas skatteinkomster enligt skatteslag, förändring, %	2020	2021	2022	2023	2024	2025
Kommunalskatt	5,1	2,0	4,1	-53,5	-5,3	2,0
Samfundsskatt	3,0	31,5	-23,4	-24,7	-6,6	7,1
Fastighetsskatt	-6,6	20,5	-3,1	1,3	1,1	1,0
Gruvskatt					0,0	0,0
<b>Kommunernas skatteinkomster sammanlagt</b>	<b>4,0</b>	<b>5,8</b>	<b>0,7</b>	<b>-46,8</b>	<b>-4,5</b>	<b>2,3</b>

# Tillväxttakten för lånestocken inom den kommunala ekonomin avtar i och med social- och hälsovårdsreformen när de snabbast växande utgifterna överförs från den kommunala ekonomin



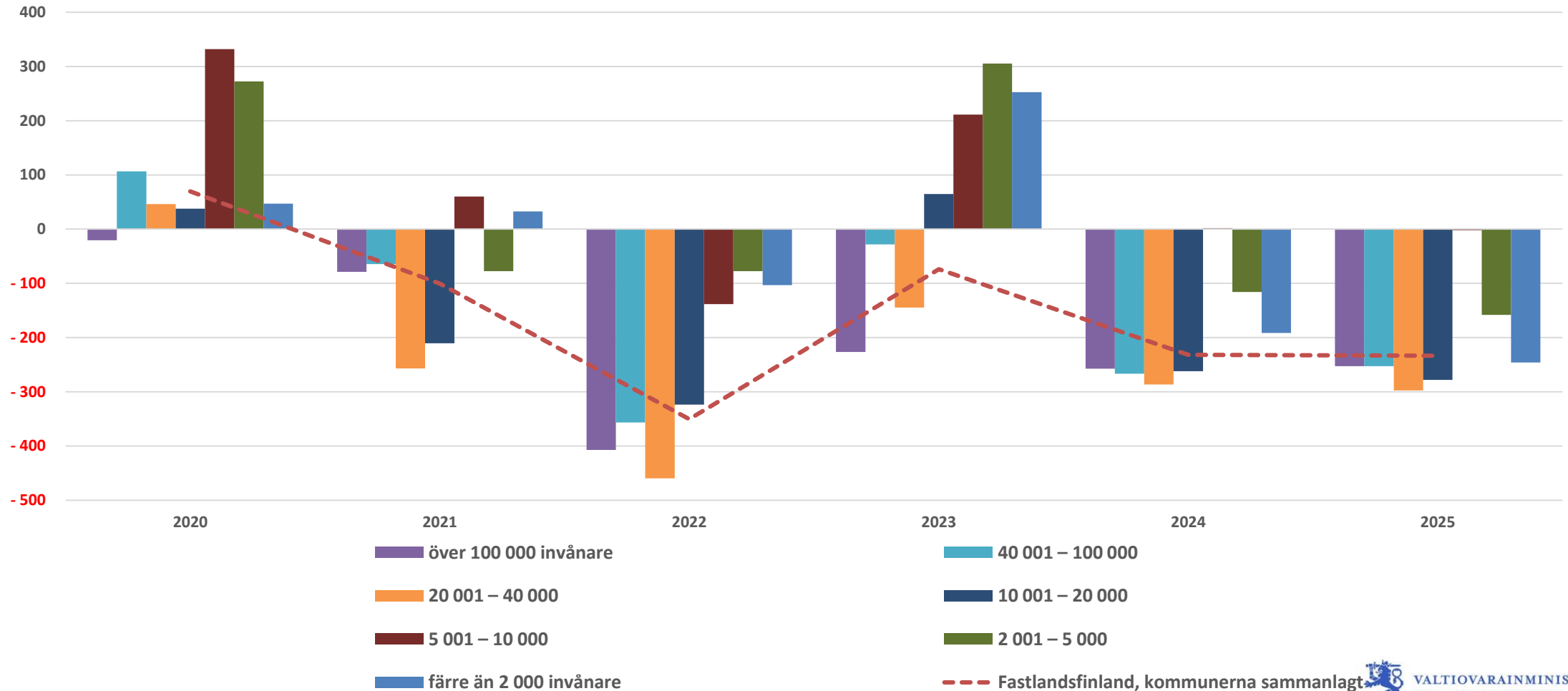


# Enligt kalkylen över utgiftstrycket är uppnåendet av målen för det strukturella saldot inom lokalförvaltningen nära, men förutsätter åtgärder som stärker den kommunala ekonomin



# Trycket på ekonomisk anpassning är stort i alla kommunstorleksgrupper

Verksamhetens och investeringarnas kassaflöde enligt kommunstorleksgrupp 2020–2025, euro/invånare



# Kalkylerat tryck på att höja inkomstskattesatsen

Det kalkylerade trycket på att höja skattesatsen (procentenheter)	2021 skattesats	2021	2022	2023	2024	2025	2021-2025 genomsnittligt tryck
över 100 000 invånare (sammanlagt 2 213 288 invånare, befolkningsdata för 2020, 9 kommuner i kommunindelningen 2021)	<b>18,95 %</b>	0,4	1,9	0,9	1,0	1,0	<b>1,03 %</b>
40 001–100 000 (1 052 391 invånare, 18 kommuner)	<b>20,81 %</b>	0,4	2,0	0,1	1,3	1,2	<b>0,99 %</b>
20 001–40 000 (758 624 invånare, 28 kommuner)	<b>20,69 %</b>	1,4	2,4	0,6	1,3	1,3	<b>1,40 %</b>
10 001–20 000 (603 644 invånare, 41 kommuner)	<b>20,84 %</b>	1,3	1,9	<b>-0,3</b>	1,3	1,3	<b>1,09 %</b>
5 001–10 000 (533 403 invånare, 73 kommuner)	<b>21,22 %</b>	<b>-0,4</b>	0,9	<b>-1,0</b>	<b>-0,0</b>	0,0	<b>-0,11 %</b>
2 001–5 000 (290 392 invånare, 88 kommuner)	<b>21,31 %</b>	0,5	0,5	<b>-1,6</b>	0,6	0,8	<b>0,19 %</b>
under 2000 (51 922 invånare, 36 kommuner)	<b>21,42 %</b>	<b>-0,2</b>	0,7	<b>-1,4</b>	1,1	1,3	<b>0,31 %</b>
<b>Fastlandsfinlands kommuner sammanlagt, utgångsnivå 20,00</b>	<b>20,00 %</b>	<b>0,5</b>	<b>1,8</b>	<b>0,3</b>	<b>1,0</b>	<b>1,0</b>	<b>0,95 %</b>

# Tilläggsinformation

- Kommunekonomiprogrammet och tryckkalkylen  
→ [vm.fi/sv/kommunekonomiprogrammet](https://vm.fi/sv/kommunekonomiprogrammet)
- Budgetpropositionen för 2022  
→ [budjetti.vm.fi](https://budjetti.vm.fi)
- Ekonomiska översikten  
→ [vm.fi/sv/ekonomiska-prognoser](https://vm.fi/sv/ekonomiska-prognoser)
- Statsandelskalkylerna för kommunal basservice  
→ [vm.fi/sv/statsandelsbeslut-och-tillhorande-kalkyler](https://vm.fi/sv/statsandelsbeslut-och-tillhorande-kalkyler)