

RUOTSI

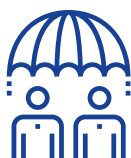
# Välkommen till Finland



Työ- ja elinkeinoministeriö  
Arbets- och näringsministeriet

# Flytta till Finland? Hur kommer jag igång?

När du flyttat till Finland ska du göra följande:





## Bostad

**Skaffa dig en bostad.** Du kan inte registrera dig som bosatt i Finland om du saknar adress. Du kan söka hyres- och ägarbostäder i dagstidningar eller på internet. Du kan hyra en bostad till exempel av en privatperson, ett företag eller en kommun. När du skaffar dig en bostad lönar det sig att teckna en hemförsäkring



## Personbeteckning, hemkommun och identitetskort

**Skaffa en personbeteckning.** Du får en personbeteckning när dina uppgifter registreras i befolkningsdatasystemet. Du kan få en personbeteckning om du vistas lagligt i Finland och det finns en grund för registreringen. En personbeteckning beviljas av Myndigheten för digitalisering och befolkningsdata, av Skatteförvaltningen för beskattningsskäl eller av Migrationsverket i samband med beslut om uppehållstillstånd eller registrering av uppehållsrätt. Myndigheten för digitalisering och befolkningsdata tar reda på om en **hemkommun** kan registreras för dig. När du har en hemkommun kan du använda dig av de tjänster som erbjuds i din hemkommun. Ansök om **identitetskort** i polisens e-tjänst. Identitetskortet är en identitetshandling med foto som utfärdas för finska medborgare och utlänningar som vistas i Finland.



## Arbete

**Anmäl dig som arbetssökande vid arbets- och näringsbyrån** (TE-byrån) eller de sysselsättningstjänster som din hemkommun erbjuder, om du inte har ett jobb. Arbets- och näringsbyrån hjälper dig att hitta ett jobb. Du kan också själv aktivt söka jobb till exempel på internet och i dagstidningar eller kontakta olika arbetsgivare direkt.



## Internet och telefon

**Skaffa dig en egen mobiltelefon.** Du får ett finländskt telefonnummer genom att köpa ett mobilabonnemang i Finland. Prepaid-abonnemang kan köpas i R-kioskerna, på internet eller i en teleoperatörs butik. Många ärenden i Finland kan också skötas via internet.





### Bankkonto

**Öppna ett bankkonto.** I Finland betalas lön och andra betalningar in på ett bankkonto. För att öppna ett bankkonto behöver du ett pass eller ett identitetsbevis.



### Svenska och finska

**Anmäl dig till en kurs i svenska eller finska**, om du inte kan språket. Du kan studera svenska och finska också på internet. Du kan även få plats på en kurs i svenska eller finska om du är kund hos arbets- och näringsbyrån eller kommunen.



### Social trygghet

**Kontakta Folkpensionsanstalten (FPA) om du vill ansöka om FPA-förmåner eller ett FPA-kort.** FPA stöder människor i olika livssituationer. Du har rätt till förmåner från FPA om du är permanent bosatt i Finland eller om du arbetar så att du överskrider den lägsta inkomstgränsen. FPA utreder din rätt till social trygghet samtidigt som du ansöker om en förmån eller ett FPA-kort. Med FPA-kortet kan du få ersättning för receptbelagda läkemedel och för kostnaderna för privat hälso- och sjukvård.



### Skattekort

**Skaffa dig ett skattekort från skattebyrån.** När du ansöker om ett skattekort ska du visa upp ett identitetsbevis. Du kan ansöka om ett skattekort när du vet vad du kommer att få i lön eller vad din inkomst är. I fortsättningen kan du beställa ett skattekort på webben eller per telefon.

## Behöver jag uppehållstillstånd?

### Nordiska medborgare

Om du är nordisk medborgare har du rätt att vistas och arbeta i Finland. Besök Myndigheten för digitalisering och befolkningsdata personligen om du inte har en personbeteckning eller om du vill få en hemkommun i Finland.

### EU-medborgare samt medborgare i Liechtenstein och Schweiz

Om du är EU-medborgare eller medborgare i Liechtenstein eller Schweiz behöver du inget uppehållstillstånd i Finland. Om du stannar i Finland längre än tre månader ska du registrera dig vid Migrationsverket inom tre månader från det datum då du flyttat till landet.

### Familjemedlemmar till EU-medborgare

Om du är familjemedlem till en EU-medborgare och även själv är EU-medborgare, måste du registrera din uppehållsrätt. Om du är familjemedlem till en EU-medborgare men inte själv är EU-medborgare, måste du ansöka om ett uppehållskort för en EU-medborgares familjemedlem.

### Andra än medborgare i EU, Liechtenstein, Schweiz eller Norden

Om du ämnar vistas i Finland längre än tre månader behöver du ett uppehållstillstånd. Du ansöker om ett uppehållstillstånd vid Finlands beskickning i ursprungslandet eller hos Migrationsverket i Finland. Ansök om ditt första uppehållstillstånd innan du kommer till Finland. Du kan göra en ansökan på webben via tjänsten Enter Finland.

### Återflyttare

Som återflyttare kan du få ett uppehållstillstånd om du är av finländsk härkomst eller har nära anknytning till Finland.

### Mer information:

**Migrationsverket och webbtjänster**

[www.migri.fi/sv](http://www.migri.fi/sv)

[www.enterfinland.fi](http://www.enterfinland.fi)

**Myndigheten för digitalisering och befolkningsdata**

[www.dvv.fi/sv](http://www.dvv.fi/sv)

På webbplatsen för Myndigheten för digitalisering och befolkningsdata får du information om hur du kan spara din adress och dina personuppgifter i befolkningsdatasystemet.

## Var får jag hjälp med integration, sysselsättning och språkstudier?

Du erbjuds olika tjänster som underlättar din integration, sysselsättning och inläring av svenska eller finska. Integration förutsätter också att du själv är aktiv och att samhället är mottagligt.

Arbets- och näringsbyrån eller kommunen gör en inledande kartläggning för att ta reda på till exempel din utbildning, din arbetsfarenhet och dina språkkunskaper. Om du behöver stöd med integrationen, utarbetar arbets- och näringsbyrån eller kommunen en integrationsplan tillsammans med dig. Integrationsplanen ska utarbetas senast inom tre år från att du fått ditt första uppehållstillstånd eller din uppehållsrätt registrerats.

Arbets- och näringsbyrån eller kommunen hänvisar dig vid behov till integrationsutbildning. I utbildningen ingår språkstudier och en introduktion till samhället, kulturen och arbetslivet. Utbildningen kan också bestå av andra studier och arbetspraktik.

Arbets- och näringsbyrån, FPA eller kommunen reder ut din rätt till arbetslöshetsförmån eller utkomststöd under den tid som integrationsplanen gäller.

### Mer information:

**Arbets- och näringsstjänsterna**

[www.te-tjanster.fi](http://www.te-tjanster.fi)

Ta reda på vilka integrationstjänster din egen kommun erbjuder på kommunens webbplats eller kommunens serviceställe.

**Språkstudier**

[www.kotisuomessa.fi](http://www.kotisuomessa.fi)

[www.finnishcourses.fi](http://www.finnishcourses.fi)

## Om jag blir sjuk?

Du kan anlita den offentliga hälso- och sjukvården om du har en hemkommun i Finland. Om du saknar hemkommun kan FPA reda ut din rätt till offentlig hälso- och sjukvård på basis av arbete. Många arbetsplatser erbjuder också egen företagshälsovård.

Om du är permanent bosatt i Finland omfattas du i allmänhet av sjukförsäkringen och kan få ersättning för dina kostnader för privat hälso- och sjukvård och läkemedel. Du kan också få ersättning för vård i utlandet. Du kan även ansöka om ett europeiskt sjukvårdskort via FPA.

Om du har psykiska problem kan du söka hjälp hos din egen hälsostation.

Om du är i behov av akut hjälp kan du kontakta närmaste hälsovårdscentral eller sjukhus som har jour.

### Mer information:

#### FPA

[www.kela.fi/web/sv](http://www.kela.fi/web/sv)

#### MIELI Psykisk Hälsa Finland rf

[www.mieli.fi/sv](http://www.mieli.fi/sv)

## Nödsituationer

Nödnumret i Finland är 112. Ring nödnumret endast i akuta nödsituationer där det föreligger fara för liv, hälsa, egendom eller miljö. Vid behov bistås nödcentralen av en tolktjänst.

## Mer information

Välkommen till Finland

[www.tem.fi/tervetuloa-suomeen](http://www.tem.fi/tervetuloa-suomeen)

InfoFinland

[www.infofinland.fi](http://www.infofinland.fi)

Boende

[www.ymparisto.fi/sv-FI/Boende](http://www.ymparisto.fi/sv-FI/Boende)

Myndigheten för digitalisering och befolkningsdata

[www.dvv.fi/sv](http://www.dvv.fi/sv)

Migrationsverket

[www.migri.fi/sv](http://www.migri.fi/sv)

FPA

[www.kela.fi/web/sv](http://www.kela.fi/web/sv)

Skatteförvaltningen

[www.vero.fi/sv](http://www.vero.fi/sv)

Arbets- och närings tjänsterna

[www.te-tjanster.fi](http://www.te-tjanster.fi)

Språkstudier

[www.kotisuomessa.fi](http://www.kotisuomessa.fi)

[www.finnishcourses.fi](http://www.finnishcourses.fi)

Utrikesministeriet

[www.um.fi/sv](http://www.um.fi/sv)

Studera i Finland

[www.studyinfinland.fi](http://www.studyinfinland.fi)

Offentliga tjänster på webben

[www.suomi.fi](http://www.suomi.fi)

Medborgarrådgivning

[www.medborgarradgivning.fi](http://www.medborgarradgivning.fi)

Tfn 029 5000



Työ- ja elinkeinoministeriö  
Arbets- och näringsministeriet

 **Kotoutuminen.fi**  
Integration.fi

  
**infoFinland.fi**

## **Grundläggande information om att bo och vistas i Finland**

Välkommen till Finland är ett informationspaket som tagits fram av arbets- och näringsministeriet och som genomförs av kompetenscentret för integration av invandrare och InfoFinland-redaktionen vid Helsingfors stad (version 1/2022).