

THAI

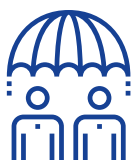
# ยินดีต้อนรับสู่ประเทศ ฟินแลนด์



Ministry of Economic Affairs  
and Employment of Finland

# การย้ายมาที่ ฟินแลนด์? ฉันจะเริ่มต้นได้อย่างไร?

จัดการเรื่องต่อไปนี้ เมื่อคุณย้ายมาที่ ประเทศฟินแลนด์





## บ้านพัก

**จัดการหาบ้านพักให้ตัวเอง** หากคุณไม่มีที่อยู่ คุณจะไม่สามารถลงทะเบียนเพื่อเป็นบุคคลที่อาศัยในฟินแลนด์ได้ คุณสามารถหาบ้านเช่าและบ้านที่เป็นกรรมสิทธิ์ของคุณเองได้จากหนังสือพิมพ์ และ อินเทอร์เน็ต คุณสามารถเช่าบ้านได้จากบุคคลทั่วไป, บริษัท หรือเทศบาลเมือง เมื่อคุณมีบ้านพักแล้ว คุณควรจะซื้อประกันภัยคุ้มครองบ้านอยู่อาศัยด้วย



## เลขประจำตัวประชาชน, ภูมิลำเนา และ บัตรประชาชน

**ยื่นขอเลขประจำตัวประชาชน** คุณจะได้รับเลขประจำตัวประชาชน เมื่อมีการบันทึกข้อมูลของคุณลงในระบบฐานข้อมูลลงทะเบียนราษฎร คุณสามารถได้รับเลขประจำตัวประชาชนเมื่อคุณอาศัยอยู่ในฟินแลนด์อย่างถูกต้องตามกฎหมายและมีเหตุผลประกอบการลงทะเบียนมีถิ่นพำนัก ผู้อนุมัติเลขประจำตัวประชาชนคือหน่วยงานด้านดิจิทัลและข้อมูลราษฎร (DVV) โดยจะอนุมัติเพื่อการเสียภาษี ให้แก่กรมสรรพากร หรือ ในการอนุมัติใบอนุญาตมีถิ่นพำนักโดยกองตรวจคนเข้าเมือง หรือ ในขณะลงทะเบียนสิทธิ์ในการมีถิ่นพำนัก DVV จะอธิบายให้คุณทราบว่าสามารถลงทะเบียนให้คุณมี **ภูมิลำเนา** หรือไม่ เมื่อคุณมีภูมิลำเนาแล้ว คุณสามารถใช้บริการในภูมิลำเนาของคุณได้ ยื่นขอ **บัตรประชาชน** จากบริการการติดต่อที่สถานีตำรวจ บัตรประชาชนคือเอกสารที่ใช้แสดงตัวตนที่มีรูปถ่ายประกอบ ซึ่งสามารถอนุมัติให้ผู้มีสัญชาติฟินแลนด์หรือชาวต่างชาติที่อาศัยอยู่ในฟินแลนด์ได้



## งาน

**ลงทะเบียนที่สำนักงานแรงงานและการประกอบอาชีพ** (สำนักงาน TE) หรือลงทะเบียนเป็นผู้หางานที่ บริการการจ้างงานในภูมิลำเนาของคุณหากคุณไม่มีงานทำ สำนักงาน TE จะช่วยคุณในเรื่องการจ้างงาน ค้นหาที่ทำงานด้วยตนเองอย่างกระตือรือร้นด้วย เช่น ทางอินเทอร์เน็ตและหนังสือพิมพ์ คุณสามารถติดต่อไปยังนายจ้างโดยตรงได้ด้วย



## อินเทอร์เน็ต และ โทรศัพท์

**จัดหาโทรศัพท์มือถือให้ตัวเอง** คุณจะได้รับหมายเลขโทรศัพท์ของฟินแลนด์ เมื่อคุณซื้อบริการโทรศัพท์ของฟินแลนด์ คุณสามารถซื้อหมายเลขแบบจ่ายล่วงหน้า (พรีเพด) ที่ร้าน R-kioski, ทางอินเทอร์เน็ต หรือที่ร้านบริการด้านเทคโนโลยีเอปอเรเตอร์ คุณสามารถจัดการเรื่องต่าง ๆ หลาย ๆ เรื่องในฟินแลนด์ได้ผ่านบริการทางอินเทอร์เน็ตด้วย



### บัญชีธนาคาร

**เปิดบัญชีธนาคาร** ในประเทศฟินแลนด์จะมีการจ่ายเงินเดือนและค่าธรรมเนียมนอื่น ๆ ไปยังบัญชีธนาคาร คุณจำเป็นต้องมีหนังสือเดินทางหรือเอกสารประจำตัวเพื่อการเปิดบัญชีธนาคาร



### ภาษาฟินนิชและสวีดิช

**สมัครเรียนคอร์สภาษาฟินนิชหรือสวีดิช** หากคุณยังไม่เข้าใจภาษา คุณสามารถเรียนภาษาฟินนิชและสวีดิชได้ทางอินเทอร์เน็ตด้วย คุณสามารถเข้าเรียนคอร์สภาษาฟินนิชหรือสวีดิชผ่านบริการของสำนักงาน TE หรือผ่านสถานภาพผู้ใช้บริการของเทศบาลเมืองด้วย



### การประกันสังคม

**ติดต่อ Kela** หากคุณต้องการยื่นขอเงินสงเคราะห์หรือขอบัตร Kela โดย Kela จะช่วยเหลือบุคคลต่าง ๆ ในหลาย ๆ สถานการณ์ของชีวิต คุณสามารถได้รับเงินสงเคราะห์จาก Kela หากคุณอาศัยอยู่อย่างถาวรในประเทศฟินแลนด์ หรือหากคุณทำงานโดยมีคุณสมบัติด้านรายได้ขั้นต่ำ Kela จะตรวจสอบสิทธิ์ของคุณในการได้รับประกันสังคมในขณะที่คุณยื่นขอเงินสงเคราะห์บางอย่าง หรือ ในขณะที่ยื่นขอบัตร Kela คุณสามารถได้รับเงินชดเชยจากการชื้อยาตามใบสั่งแพทย์ รวมทั้งค่าใช้จ่ายในการรักษาพยาบาลส่วนตัวโดยการแสดงบัตร Kela



### บัตรภาษี

**ยื่นขอบัตรภาษีที่สำนักงานภาษี** ให้นำบัตรประจำตัวประชาชนไปด้วยขณะที่ยื่นขอบัตรภาษี คุณสามารถยื่นขอบัตรภาษีได้เมื่อคุณทราบเกี่ยวกับเงินเดือนที่คุณจะได้รับหรือรายได้อื่น ๆ ของคุณในอนาคตคุณสามารถขอบัตรภาษีได้ทางระบบออนไลน์หรือทางโทรศัพท์

## ฉันจำเป็นต้องมีใบอนุญาตมีถิ่นพำนักหรือไม่?

### ประชากรของประเทศกลุ่มนอร์ดิก

ในฐานะประชากรของประเทศกลุ่มนอร์ดิกคุณจะมีสิทธิในการพำนักและทำงานในประเทศฟินแลนด์ให้ไปติดต่อที่หน่วยงานด้านดิจิทัลและข้อมูลราชการด้วยตนเอง หากคุณไม่มีเลขประจำตัวประชาชนหรือหากคุณต้องการจะมีภูมิลำเนาในประเทศฟินแลนด์

### ประชากรของประเทศในกลุ่ม EU, ลิกเตนสไตน์ หรือ สวิตเซอร์แลนด์

คุณไม่จำเป็นต้องมีใบอนุญาตมีถิ่นพำนักในประเทศฟินแลนด์หากคุณเป็นประชากรของประเทศในกลุ่ม EU, ลิกเตนสไตน์ หรือ สวิตเซอร์แลนด์ หากคุณอยู่ในฟินแลนด์เกิน 3 เดือนให้ลงทะเบียนถิ่นพำนักของคุณที่กองตรวจคนเข้าเมืองของฟินแลนด์ภายในเวลา 3 เดือนจากวันที่ย้ายเข้าประเทศมา

### สมาชิกในครอบครัวของประชากรของประเทศในกลุ่ม EU

ลงทะเบียนสิทธิในการพำนักของคุณหากคุณเป็นสมาชิกในครอบครัวของประชากรของประเทศในกลุ่ม EU และคุณเป็นประชากรของประเทศในกลุ่ม EU ด้วย ยื่นขอบัตรมีถิ่นพำนักสำหรับสมาชิกในครอบครัวของประชากรของประเทศในกลุ่ม EU หากคุณเป็นสมาชิกในครอบครัวของประชากรของประเทศในกลุ่ม EU แต่คุณไม่ใช่ประชากรของประเทศในกลุ่ม EU

### ประชากรอื่น ๆ นอกเหนือจากประชากรของกลุ่ม EU, ลิกเตนสไตน์, สวิตเซอร์แลนด์ หรือกลุ่มนอร์ดิก

คุณจำเป็นต้องมีใบอนุญาตมีถิ่นพำนักหากคุณต้องการมาที่ฟินแลนด์เกิน 3 เดือน ยื่นขอใบอนุญาตมีถิ่นพำนักจากประเทศต้นทางที่สถานเอกอัครราชทูตหรือสถานกงสุลของฟินแลนด์ หรือยื่นขอที่กองตรวจคนเข้าเมืองในประเทศฟินแลนด์ ยื่นขอใบอนุญาตมีถิ่นพำนักใบแรกก่อนที่คุณจะมาถึงฟินแลนด์ คุณสามารถยื่นขอใบอนุญาตได้ทางระบบออนไลน์ที่บริการ Enter Finland

### ผู้ย้ายถิ่นฐานกลับเข้าประเทศ

ผู้ย้ายถิ่นฐานกลับเข้าประเทศสามารถได้รับใบอนุญาตมีถิ่นพำนักหากคุณมีบรรพบุรุษ หรือความสัมพันธ์ที่ใกล้ชิดกับประเทศฟินแลนด์

### รายละเอียดเพิ่มเติม:

กองตรวจคนเข้าเมืองของฟินแลนด์และบริการติดต่อออนไลน์

[www.migri.fi](http://www.migri.fi)

[www.enterfinland.fi](http://www.enterfinland.fi)

หน่วยงานด้านดิจิทัลและข้อมูลราชการ

[www.dvv.fi](http://www.dvv.fi)

คุณจะได้รับข้อมูลจากเว็บไซต์ของหน่วยงานด้านดิจิทัลและข้อมูลราชการถึงวิธีการบันทึกที่อยู่ และข้อมูลส่วนตัวของคุณลงในระบบฐานข้อมูลทะเบียนราษฎร

## ฉันจะได้รับความช่วยเหลือในการปรับตัวเข้าสู่สังคม, การจ้างงาน และการเรียนภาษาได้จากที่ไหน?

คุณสามารถใช้บริการต่าง ๆ ที่จะช่วยให้คุณในการปรับตัวเข้าสู่สังคม, การจ้างงานและการเรียนภาษาที่นิชหรือสวีดิช ในการปรับตัวเข้าสู่สังคมคุณจำเป็นต้องมีความกระตือรือร้นเอง และการเปิดรับทางสังคมด้วย

สำนักงานแรงงานและการประกอบอาชีพ (สำนักงาน TE) หรือเทศบาลเมืองจะตรวจสอบในการสำรวจเบื้องต้นเกี่ยวกับการศึกษาของคุณ, ประสบการณ์ทำงานของคุณ และทักษะทางภาษาของคุณ เป็นต้น หากคุณต้องการความช่วยเหลือในการปรับตัวเข้าสู่สังคม สำนักงาน TE หรือเทศบาลเมืองจะวางแผนการปรับตัวเข้าสู่สังคมร่วมกับคุณ ซึ่งจะต้องทำอย่างช้าที่สุดภายในเวลา 3 ปี หลังจากที่คุณได้รับใบอนุญาตมีถิ่นพำนักหรือมีอิมการลงทะเบียนสิทธิในการพำนักอาศัยของคุณ

สำนักงาน TE หรือเทศบาลเมืองจะแนะนำให้คุณเข้าสู่หลักสูตรการปรับตัวเข้าสู่สังคมตามจำเป็น หลักสูตรการอบรมจะประกอบไปด้วยการเรียนภาษาและสังคม, วัฒนธรรม และการทำความเข้าใจกับชีวิตการทำงาน นอกจากนี้ ในหลักสูตรการอบรมยังอาจจะประกอบไปด้วยการเรียนอื่น ๆ และการฝึกงานด้วย

สำนักงาน TE, Kela หรือเทศบาลเมืองจะตรวจสอบสิทธิของคุณในการได้รับเงินสงเคราะห์สำหรับคนว่างงาน หรือเงินสงเคราะห์เพื่ออากรยังชีพในช่วงของแผนการปรับตัวเข้าสู่สังคม

### รายละเอียดเพิ่มเติม:

บริการแรงงานและการประกอบอาชีพ

[www.te-palvelut.fi](http://www.te-palvelut.fi)

ตรวจสอบบริการการปรับตัวเข้าสู่สังคมจาก

เว็บไซต์ของเทศบาลเมืองของคุณ หรือที่จัดให้บริการ

การเรียนภาษา

[www.kotisuomessa.fi](http://www.kotisuomessa.fi)

[www.finnishcourses.fi](http://www.finnishcourses.fi)

## หากฉันเจ็บป่วย?

หากคุณมีภูมิลำเนาในประเทศฟินแลนด์ คุณจะ  
สามารถใช้บริการการรักษาพยาบาลของรัฐ หากคุณ  
ไม่มีภูมิลำเนา Kela สามารถตรวจสอบสิทธิ์ของคุณ  
ในการรับบริการการรักษาพยาบาลของรัฐได้ภายใต้  
เหตุผลในการทำงานของคุณ นอกจากนี้ ในสถานที่  
ทำงานหลาย ๆ แห่งยังมีบริการการรักษาพยาบาลของ  
ที่ทำงานด้วย

หากคุณอาศัยอยู่ในประเทศฟินแลนด์อย่างถาวร คุณ  
จะอยู่ในเครือข่ายการประกันการเจ็บป่วย และคุณ  
จะสามารถได้รับการชดเชยจากค่าใช้จ่ายในการรักษา  
พยาบาลจากภาคเอกชนและค่ายา คุณสามารถได้เงิน  
ชดเชยจากการรักษาที่ได้รับในต่างประเทศด้วย คุณ  
สามารถยื่นขอบัตรรักษาพยาบาลของยุโรปได้จาก Kela  
ด้วย

คุณสามารถขอความช่วยเหลือเกี่ยวกับปัญหาทาง  
สุขภาพจิตได้จากสถานเอนามัยของคุณ

หากคุณต้องการความช่วยเหลือโดยเร่งด่วน คุณ  
สามารถติดต่อแผนฉุกเฉินของสถานเอนามัยที่ใกล้  
ที่สุด หรือที่โรงพยาบาล

### รายละเอียดเพิ่มเติม:

Kela

[www.kela.fi](http://www.kela.fi)

Mieli ry

[www.mieli.fi](http://www.mieli.fi)

## ในสถานการณ์ฉุกเฉิน

หมายเลขรับแจ้งเหตุฉุกเฉินในฟินแลนด์คือ 112  
โทรศัพท์ไปที่หมายเลขนี้ ในสถานการณ์ฉุกเฉิน  
เมื่อมีความเสี่ยงต่อชีวิต สุขภาพ ทรัพย์สิน หรือ  
สิ่งแวดล้อม ศูนย์รับแจ้งเหตุฉุกเฉินจะให้บริการล่าม  
หากจำเป็น

## รายละเอียดเพิ่มเติม:

ยินดีต้อนรับสู่ประเทศฟินแลนด์  
[www.tem.fi/tervetuloa-suomeen](http://www.tem.fi/tervetuloa-suomeen)

InfoFinland  
[www.infofinland.fi](http://www.infofinland.fi)

การอยู่อาศัย  
[www.asuminen.fi](http://www.asuminen.fi)

หน่วยงานด้านดิจิทัลและข้อมูลราชการ  
[www.dvv.fi](http://www.dvv.fi)

กองตรวจคนเข้าเมืองของฟินแลนด์  
[www.migri.fi](http://www.migri.fi)

Kela  
[www.kela.fi](http://www.kela.fi)

กรมสรรพากร  
[www.vero.fi](http://www.vero.fi)

บริการแรงงานและการประกอบอาชีพ  
[www.te-palvelut.fi](http://www.te-palvelut.fi)

การเรียนภาษา  
[www.kotisuomessa.fi](http://www.kotisuomessa.fi)  
[www.finnishcourses.fi](http://www.finnishcourses.fi)

กระทรวงการต่างประเทศ  
[www.um.fi](http://www.um.fi)

การเรียนในประเทศฟินแลนด์  
[www.studyinfinland.fi](http://www.studyinfinland.fi)

บริการของรัฐในระบบออนไลน์  
[www.suomi.fi](http://www.suomi.fi)

บริการให้ข้อมูลแก่ประชาชน  
[www.kansalaisneuvonta.fi](http://www.kansalaisneuvonta.fi)  
โทรศัพท์ 029 5000



Ministry of Economic Affairs  
and Employment of Finland

 **Kotoutuminen.fi**  
Integration.fi

  
**infoFinland.fi**

## ข้อมูลพื้นฐานเกี่ยวกับการอยู่อาศัย และการมีถิ่นพำนักในประเทศฟินแลนด์

ยินดีต้อนรับสู่ประเทศฟินแลนด์ คือเพจแจกข้อมูลที่ผลิตโดยกระทรวงแรงงานและการประกอบอาชีพ ซึ่งศูนย์ผู้เชี่ยวชาญด้านการปรับตัวเข้าสู่สังคมของชาวต่างชาติของกระทรวง และ เว็บไซต์ infoFinland ของเมืองเฮลซิงกิ เป็นผู้รับผิดชอบในการผลิตร่วมกัน (เวอร์ชัน 1/2022)