

VIRO

Tere tulemast Soome



Ministry of Economic Affairs
and Employment of Finland

Ministry of Economic Affairs and Employment

P.O. Box 32, FI-00023 Government

Tel. +358 29 516 001

www.tem.fi

MEAE guidelines and other publications 2022:7 ET,

Tere tulemast Soome

ISSN 2342-7922 (electronic publications)

ISBN 978-952-327-835-6

Contents: www.infofinland.fi

Design and layout: Sissy Oy

Tere tulemast Soome!

Hoiate käes juhendit, mille eesmärk on olla teile Soome ümberasumise alguses toeks. Leiate siit teavet mh elamise, töötamise ja ametkondade kohta, aga ka põhiteavet Soome ühiskonnast. Teave on pärit InfoFinlandi veebilehelt, kust leiate juhendi teemadel lisateavet. Sisserännanute kohanimise toeks on Soomes eraldi seadus. See näeb ette, et igale Soome elama asujale jagatakse Soome eluolu ja ühiskonna kohta teavet. Isegi kui osa juhendi sisust teid praegu ei puuduta, hoidke see siiski alles. Ehk läheb teil seda hiljem tarvis. Lisaks sellele juhendile on teie jaoks saadaval ka muu nõustamine ja juhendamine, et Soome ümberasumine toimuks võimalikult sujuvalt. Nii mõnelgi teemal saate lisateavet omavalitsusest või InfoFinlandi veebilehelt kohaliku omavalitsuse jaotisest.

Tere tulemast soomlaste sekka!

Lisateave

InfoFinlandi teenus veebis: infofinland.fi

Juhend „Tere tulemast Soome!“ veebis: tem.fi/tervetuloa-suomeen

Sisukord

1. Soome elama asumine	9
1.1. EL-i kodanikud	9
EL-i kodaniku elamisõiguse registreerimine	11
1.2. Mitte-EL-i kodanikud	12
Soome tööle	12
Soome ettevõtjaks	12
Soome õppima	14
Pereliige Soomes	14
Elamisloa pikendamine	15
Alaline elamisluba	16
Elamisloa küsimused	16
1.3. Põhjamaade kodanikud	16
1.4. Elanikuks registreerumine	17
Koduvald Soomes	18
2. Elu Soomes	21
2.1. Elu sisseseadmine Soomes	21
Integreerumine Soome ühiskonda	21
Igapäevane elu Soomes	23
Hinnatase Soomes	24
Kas vajad tõlki?	24
Soome sotsiaalne kaitse	25
Soome kodakondsus	26
2.2. Töö ja ettevõtlus	27
Töö Soomes	27
Välisriigis omandatud haridus ja kvalifikatsioon Soomes	29
Töötaja õigused ja kohustused	30
Töösuhte tingimused ja töötasu Soomes	30
Aastapuhkus	30

Töökaitse.....	31
Kui haigestud	31
Vanemapuhkused	31
Töötunnistus.....	31
Ettevõtte asutamine Soomes.....	32
Maksustamine	32
Kui jääd töötuks.....	34
Soome töökultuur	35
2.3. Soome ja rootsi keel	37
Miks peaksin õppima soome või rootsi keelt?	37
Soome keele õppimine	37
Soome keel internetis	38
Ametlik keeleoskuse tunnistus	38
Rootsi keel Soomes	39
2.4. Eluase ja elamine	40
Eluase ja elamine Soomes	40
Üürikorter	40
Üürileping	42
Korteri ostmine	42
Eluasemetoetus.....	43
Elaniku õigused ja kohustused	43
Koduohutus	46
Jäätmed ja taaskasutus	48
2.5. Haridus	49
Soome haridussüsteem	49
2.6. Tervis	52
Tervishoiuteenused Soomes	52
Lapse tervis	54
Hambaravi.....	56
Vaimne tervis	56
Ravimid	57

2.7. Pere	58
Kui laps sünnib Soomes	58
Pere- ja tööelu vaheline tasakaal	58
2.8. Probleemsed olukorrad	59
Majanduslikud probleemid	59
Diskrimineerimine ja rassism	60
Kuriteod	61
Vägivald	62
Inimkaubandus ja sunnitöö	63
2.9. Vaba aeg	64
Raamatukogud	64
Liikumine	64
Liikumine looduses	64
Ühingud	66
3. Teavet Soome kohta	69
3.1. Põhiteave Soome kohta	69
Lühidalt Soomest	69
Liiklus Soomes	70
Meedia Soomes	72
Kultuurid ja usundid Soomes	72
Valimised ja hääletamine Soomes	74
Seadused ja õigused	74
Võrdõiguslikkus ja võrdne kohtlemine	75
Olulised ametiasutused	76



1. Soome elama asumine

1.1. EL-i kodanikud

Kui oled EL-i liikmesriigi kodanik, siis ei vaja sa Soome elamisluba. Kui elad Soomes kauem kui kolm kuud, pead registreerima oma elamisõiguse.

Sama kehtib Šveitsi ja Liechtensteini kodanike suhtes. Võid tulla Soome, kui sul on kehtiv isikutunnistus või pass. Sul on õigus Soome kodanikega võrdsetel alustel teha Soomes tööd, tegutseda ettevõtjana või õppida. Sa pead ise tagama oma toimetuleku Soomes.

Võid viibida Soomes ilma elamisõigust registreerimata katkematult kuni kolm kuud. Kui soovid jääda Soome ja registreeruda elanikuks, peab sul olema töökoht või tegutsev ettevõtte, õppekoht, pikemaajalised peresidemed või piisav sissetulek.

Kui asud alaliselt Soome elama vähemalt aastaks ja soovid koduvalda, teavita riiki elama asumisest Digi- ja rahvastikuandmete ametit (Digi- ja väestötietovirasto). Kui sul on Soomes koduvald (kotikunta), on sul üldjuhul õigus kasutada selle valla teenuseid.

Kui viibid Soomes katkematult alla kolme kuu, ei pea sa taotlema elamisõiguse registreerimist. Kolmekuulise viibimise kestust arvutatakse alati alates sellest hetkest, kui oled käinud väljaspool Soome piire.

Soome tööle

- EL-i kodanikuna ei vaja sa Soomes tööluba. Saad tööle asuda kohe pärast riiki saabumist.
- Taotle maksukaarti lähimast maksubüroost ja edasta see oma tööandjale. Sinu tööandja vajab seda palga ja maksude maksmiseks.
- Vajad Soome isikukoodi. Taotle seda Digi- ja rahvastikuandmete ametist või maksubüroost. Võta kaasa kehtiv isikutunnistus või pass ja tööleping.
- Kui töötad Soomes üle kolme kuu, taotle EL-i kodaniku elamisõiguse registreerimist migratsiooniameti teenusekeskkonna Enter Finland kaudu või lähimas migratsiooniameti teeninduspunktis.
- Kui asud alaliselt Soome elama vähemalt aastaks ja soovid koduvalda, teavita riiki elama asumisest Digi- ja rahvastikuandmete ametit. Kui sul on Soomes koduvald, on sul üldjuhul õigus kasutada selle valla teenuseid.

Kui tuled välismaalt Soome tööle, vajad Soome isikukoodi (henkilötunnus). Isikukoodi võid saada:

- Digi- ja rahvastikuandmete ametist,
- maksubüroost või
- migratsiooniametist ühtaegu EL-i kodaniku elamisõiguse registreerimisega.

Kõigil Soomes töötavatel inimestel peab olema maksukaart (verokortti). Kui töötad ehitussektoris, vajad ka maksunumbrit (veronumero). Maksukaardi ja maksunumbri võid saada maksubüroost.

Soome ettevõtjaks

- EL-i kodanikuna võid asutada Soomes ettevõtte, kui sul on alaline elukoht mõnes Euroopa Majanduspiirkonna (EMP) riigis. Ka välismaine ettevõtte võib alustada äritegevust Soomes.
- Esita asutamisavaldus (perustamisilmoitus) äritegevuse alustamise kohta Patendi- ja registriameti ärireestrile (Patentti- ja rekisterihallituksen kaupparekisteri) ja maksuametile (Verohallinto).
- Kui sinu Soomes viibimine kestab üle kolme kuu, taotle EL-i kodaniku elamisõiguse registreerimist migratsiooniameti teenusekeskkonna Enter Finland kaudu või lähimas migratsiooniameti teeninduspunktis.
- Kui asud alaliselt Soome elama vähemalt aastaks ja soovid koduvalda, teavita riiki elama asumisest Digi- ja rahvastikuandmete ametit. Kui sul on Soomes koduvald, on sul üldjuhul õigus kasutada selle valla teenuseid.

Soome õppima

- EL-i kodanikuna saad taotleda õppekohta Soomes akrediteeritud õppeasutuses.
- Kui sinu õpingud Soomes kestavad üle kolme kuu, taotle EL-i kodaniku elamisõiguse registreerimist migratsiooniameti teenusekeskkonna Enter Finland kaudu või lähimas migratsiooniameti teeninduspunktis.
- Kui asud alaliselt Soome elama vähemalt aastaks ja soovid koduvalda, teavita riiki elama asumisest Digi- ja rahvastikuandmete ametit. Kui sul on Soomes koduvald, on sul üldjuhul õigus kasutada selle valla teenuseid.

Pereliige Soomes

- Kui oled EL-i kodanik ja asud Soome pereliikme juurde elama, pead taotlema EL-i kodaniku elamisõiguse registreerimist peresidemete alusel migratsiooniameti teenusekeskkonna Enter Finland kaudu või migratsiooniameti teeninduspunktis.
- Kui sa ei ole EL-i kodanik, kuid sinu Soomes elav pereliige on EL-i kodanik, vajad EL-i kodaniku pereliikme elamiskaarti (perheenjäsenen oleskelukortti). Taotle seda migratsiooniameti teenusekeskkonna Enter Finland kaudu või migratsiooniameti teeninduspunktis.
- Kui asud alaliselt Soome elama vähemalt aastaks ja soovid koduvalda, teavita riiki elama asumisest Digi- ja rahvastikuandmete ametit. Kui sul on Soomes koduvald, on sul üldjuhul õigus kasutada selle valla teenuseid.

EL-i kodaniku elamisõiguse registreerimine

Kui oled EL-i riigi kodanik ja kavatsed elada Soomes kauem kui kolm kuud, pead registreerima oma elamisõiguse. Taotle EL-i kodaniku elamisõiguse registreerimist kolme kuu jooksul alates riiki saabumise kuupäevast.

Migratsiooniameti tehtud registreerimine ei ole sama asi kui sinu elukoha registreerimine rahvastikuregistrisse Digi- ja rahvastikuandmete ametis (Digi- ja väestötietovirasto). Oma elamist ei pea registreerima Migratsiooniametis, kui viibid Soomes katkematult alla kolme kuu. Kolmekuulise viibimise kestust arvutatakse alati alates sellest hetkest, kui oled käinud väljaspool Soome piire.

1.2. Mitte-EL-i kodanikud

Soome tööle

Kui tuled Soome tööle ja oled mõne teise riigi kui EL-i riigi või Põhjamaa kodanik, vajad elamisluba. Elamisluba pead taotlema enne Soome tulekut.

Enne elamisloa saamist tuleb sul leida Soomes töökoht. Kui oled töökohta leidnud, võid taotleda elamisluba.

Vajad töötamiseks kas töötaja elamisluba (työntekijän oleskelulupa) või muud elamisluba. Loa tüüp sõltub sellest, millist tööd hakkad tegema.

Soome ettevõtjaks

Kui soovid tegutseda Soomes ettevõtjana ja oled mõne teise riigi kui EL-i riigi või Põhjamaa kodanik, vajad ettevõtja elamisluba. Kui soovid asutada Soomes iduettevõtte, vajad iduettevõtja (start-up) elamisluba. Elamisluba tuleb taotleda enne Soome tulemist.

Sinu ettevõtlustegevus peab olema rentaabel ja sinu toimetulek peab olema kindlustatud ettevõtlustegevusest saadud tulude kaudu. Kui sinu ettevõtte on iduettevõtte, millel ei ole veel käivet, võid tõendada toimetulekuks piisavate vahendite olemasolu muu sissetulekuga.

Elamisluba ei anta selle alusel, et oled ettevõtte omanik. Elamisloa saamiseks pead ise oma ettevõttes Soomes kohapeal töötama.

Ettevõtja elamisluba

Enne ettevõtja elamisloa taotlemist pead registreerima oma ettevõtte Patendi- ja registriamet (Patentti- ja rekisterihallitus) äriregistrisse. Kui oled füüsilisest isikust ettevõtja (FIE), vajad elamisloa saamiseks registrikoodi (Y-tunnus). Registrikoodi ei ole vaja, kui taotled esimest elamisluba ja sa pole veel Soome saabunud.

Elamisloataotluse läbivaatamine koosneb kahest etapist. Esmalt hindab ettevõtlus-, transpordi- ja keskkonnakeskus ehk ELY keskus (ELY-keskus) sinu ettevõtte rentaablust, mh äriplaani ja finantseerimise alusel. Seejärel teeb migratsiooniamet otsuse elamisloa kohta.

Lisateavet ettevõtja elamisloa taotlemise eelduste kohta leiad migratsiooniameti kodulehelt.

Iduettevõtja (start-up) elamisluba

Kui soovid asutada Soomes iduettevõtte, saad taotleda kiiresti kasvavatele ettevõtetele mõeldud iduettevõtja elamisluba. Iduettevõtja elamisloa saamiseks peab sul olema konkreetne äriplaan.

Iduettevõtja elamisloa taotlemine koosneb kahest etapist.

- Esmalt pead saama Business Finlandilt positiivse hinnangu. Business Finland hindab sinu ettevõtte ärimudelit, oskusteavet ja võimet oma äri kasvatada. Ilma Business Finlandi positiivse hinnanguta pole sul võimalik iduettevõtja elamisluba saada.
- Pärast seda, kui oled saanud Business Finlandilt positiivse hinnangu, saad taotleda migratsiooniametist iduettevõtja elamisluba. Business Finlandi hinnang kehtib kaks kuud.

Juhtnõõrid ja lisateabe iduettevõtja elamisloa taotlemise kohta leiad migratsiooniameti ja Business Finlandi saitidelt.

Elamisloa taotlemine

Taotle ettevõtja elamisluba või iduettevõtja elamisluba veebis teenusekeskkonna Enter Finland kaudu. Kui oled esitanud taotluse, pead külastama lähimat Soome välisesindust, kus saad tõendada oma isikut ja esitada taotluse lisade originaaldokumendid. Välisesinduses pead käima kolme kuu jooksul alates taotluse veebikeskkonnas esitamise hetkest. Taotlust võidakse hakata läbi vaatama alles pärast seda, kui oled käinud välisesinduses. Välisesindusse pöördumiseks tuleb aeg eelnevalt broneerida.

Soome õppima

Kui tuled Soome õppima kauemaks kui 90 päevaks ja oled mõne teise riigi kui EL-i riigi või Põhjamaa kodanik, vajad elamisluba. Elamisluba tuleb taotleda enne Soome tulemist.

Enne elamisloa saamist tuleb sul leida Soomes õppekoht. Saad taotleda elamisluba, kui oled Soomes asuvasse õppeasutusse vastu võetud.

Õppekoht peab vastama ühele järgmistest tingimustest:

- sinu õpingud lõppevad kutse või diplomi/kraadi saamisega;
- sa osaled õppeasutuste vahelises või muus vahetusprogrammis;
- sa läbid diplomi-/kraadiõppega seotud täiendõpet või omandad eriharidust.

Õppekohta saad taotleda kevadel või sügisel koolide ühisavaldusega. Teatud õpingute puhul esitatakse ühisavaldus (yhteishaku) juba jaanuaris. Tee endale varakult selgeks, millal saad õppekohta taotleda.

Kui õpingud lõppevad

Kui sul pole töökohta, saad taotleda elamisluba töö otsimiseks või ettevõtte asutamiseks. Sel juhul võid saada elamisloa maksimaalselt üheks aastaks. Elamisluba pead taotlema enne, kui sinu õppuri elamisluba lõppeb. Kui saad töökohta, võid kohe tööle asuda.

Kui oled omandanud hariduse Soomes ja leidnud töökohta, saad taotleda elamisluba töötamise alusel. Kui oled pärast õpingute lõpetamist Soomest lahkunud, võid sellest hoolimata taotleda elamisluba omandatud hariduse alusel. Sul peab olema allkirjastatud tööleping või siduv tööpakkumine.

Pereliige Soomes

Kõik pereliikmed ei saa elamisluba. Loa võivad üldjuhul saada Soomes elava isiku abikaasa, registreeritud kooselupartner, faktiline abikaasa, alaealised lapsed ja alaealise lapse vanemad.

Elamisloa pikendamine

Kui sinu elamisloa kehtivusaeg hakkab lõppema ja soovid Soomes edasi viibida, vajad uut tähtajalist elamisluba. On tähtis, et taotled elamisloa pikendamist enne, kui sinu eelmine elamisluba lõppeb. Elamisloa pikendamist saad taotleda ainult siis, kui oled Soomes.

Kui sinu eelmine elamisluba lõppeb taotluse menetlemise ajal, võid viibida Soomes ja sul on tavaliselt ka õigus taotluse menetlemise ajal tööd teha. Kui taotled elamisloa pikendamist alles pärast eelmise elamisloa lõppemist, võid viibida Soomes taotluse menetlemise ajal, aga sul ei ole õigust tööd teha enne, kui saad uue elamisloa.

Migratsiooniamet väljastab sulle pikendatud elamisloa, kui sama alus, millega said esimese loa, on endiselt olemas. Võid taotleda elamisloa pikendamist ka eri alusel kui esimest luba. Pea meeles, et sa pead vastama selle elamisloa tingimustele.

Soome elamisloa pikendamiseks peab sul olema toimetulekuks piisav sissetulek. Kui elamisloa pikendamist taotlevad ka sinu pereliikmed, siis piisava sissetuleku nõue kehtib ka nende suhtes. Teatud juhtudel ei nõua Migratsiooniamet piisavat sissetulekut. Saad Migratsiooni ameti veebilehelt kontrollida, kellel ja kui suur sissetulek peab olema.

Alaline elamisluba

Võid saada alalise elamisloa (P), kui:

- oled elanud Soomes A loaga (A-lupa) vähemalt neli aastat ja
- sa ei ole vahepeal elanud üle kahe aasta välismaal ja
- endiselt on olemas eeldused pideva elamisloa ehk A loa väljastamiseks.

Elamisloa küsimused

Kui sul on probleeme või vajad abi elamisloa küsimustes, võid küsida nõu järgnevatest kohtadest:

- migratsiooniamet (Maahanmuuttovirasto),
- Soome esindused välisriikides,
- Soome elukohajärgse omavalitsuse juhendamise- ja nõustamisteenused sisserändajatele,
- Pagulaste nõustamiskeskus (Pakolaisneuvonta),
- õigusabibürood.

1.3. Põhjamaade kodanikud

Kui oled mõne Põhjamaa kodanik ja asud Soome elama, ei pea sa elamisluba taotlema ega enda Soomes viibimist põhjendama. Võid Soome kodanikega võrdsetel alustel Soomes töötada, tegutseda ettevõtjana või õppida.

Kui plaanid Soomes elada maksimaalselt kuus kuud, ei pea sa esitama Soome ametkondadele mingeid teatisi.

Kui plaanid Soomes elada kauem kui kuus kuud, registreeru Digi- ja rahvastikuandmete ameti teeninduskohas.

Täida eelnevalt ära välismaalase registreerimisteatise vorm. Vii see isiklikult Digi- ja rahvastikuandmete ameti teeninduspunkti ja võta kaasa ametlik isikut tõendav dokument või kehtiv pass.

1.4. Elanikuks registreerumine

Kui asud alaliselt Soome elama, registreeritakse sind Soome rahvastiku infosüsteemi. Ühtlasi saad Soome isikukoodi. Kui soovid koduvalda, pead üldjuhul minema Digi- ja rahvastikuandmete ametisse.

Kõigi välismaalaste aadressi ei ole võimalik rahvastiku infosüsteemi kanda. Registreerida saab ainult siis, kui registreeringu eeldused on täidetud.

Soome isikukood

Isikukood on 11-kohaline numbriseeria, mis moodustub sinu sünnikuupäeva ja soo alusel.

Vajad isikukoodi näiteks ametiasutuste, pankade ja tööandjaga suhtlemisel. Kellelgi teisel ei saa olla samasugust isikukoodi. Isikukoodi saad siis, kui sind registreeritakse rahvastiku infosüsteemi.

Võid saada isikukoodi, kui viibid Soomes legaalselt. Legaalse viibimise aluseks võib olla näiteks elamisloa, liikumisvabadus EL-is, viisa või viisavabadus. Peale selle peab olema täidetud üks järgmistest tingimustest.

- Vajad isikukoodi Soomes toimuva töötamise, õppimise või muu vastava põhjuse tõttu.
- Sinu pereliikmel on juba registreeritud aadress Soomes.
- Migratsiooniamet on väljastanud sulle elamisloa või elamiskaardi või on registreerinud sinu EL-i kodaniku elamisõiguse Soomes.

Saad taotleda registreeringut ja isikukoodi:

- Digi- ja rahvastikuandmete ametist,
- maksubüroost, kui vajad isikukoodi maksude maksmiseks.

Ka migratsiooniamet väljastab üldjuhul isikukoodi, kui teeb otsuse elamisloa või EL-i kodaniku elamisõiguse või EL-i kodaniku pereliikme elamisõiguse kohta.

Kui oled saanud migratsiooniametist või maksuametist isikukoodi, kuid soovid, et sinu aadress ja perekondlike suhete andmed salvestataks rahvastiku infosüsteemi, pead taotlema nende registreerimist Digi- ja rahvastikuandmete ameti kaudu.

Koduvald Soomes

Omavalitsused pakuvad elanikele mitmeid teenuseid. Kohaliku omavalitsuse teenused on näiteks tervishoid, haridus ja laste alusharidus. Kui sul on Soomes koduvald, on sul üldjuhul õigus kasutada selle valla teenuseid.

Peaksid uurima, kas sinul ja su pereliikmetel on Soomes õigus koduvallale. Õigus koduvallale Soomes on reguleeritud vastavalt koduvalla seadusele. Elukohajärgses Digi- ja rahvastikuandmete ametis saad välja selgitada, kas sul on Soomes õigus koduvallale.

Soomes koduvalla saamiseks pead asuma alaliselt Soome elama. Kui elad Soomes ainult ajutiselt, näiteks asud Soome elama õpingute või töö tõttu maksimaalselt üheks aastaks, siis üldjuhul sulle Soomes koduvalla õigust ei teki.



2. Elu Soomes

2.1. Elu sisseseadmine Soomes

Integreerumine Soome ühiskonda

Soomes on erinevaid teenuseid, mis aitavad sul end sisse seada, tööd leida ja keelt õppida. Sellised teenused on näiteks esialgne kaardistamine, integreerumiskaart ja integreerumiskoolitus. Kui koos sinuga asuvad Soome elama sinu pereliikmed, võib ka neil olla õigus integreerumisteenustele.

Integreerumist edendavad teenused

Immigrantide nõustamine

Töö- ja ettevõtlusbüroodes (työ- ja elinkeinotoimisto) ning omavalitsustes on immigrantide nõustajad, kes aitavad sind Soome integreerumisel. Nõustajatelt saad teavet näiteks järgmiste teemade kohta:

- integreerumine ja sellega seotud teenused,
- tööelu,
- koolitus ja õppimine.

Esialgne kaardistamine (alkukartoitus)

Esialgsel kaardistamisel hindab ametnik koos sinuga, millised teenused aitavad sul integreeruda. Esialgse kaardistamise käigus selgitab ametnik välja näiteks sinu hariduse, töökogemuse ja keeleoskuse. Esialgse kaardistamise teeb töö- ja ettevõtlusbüroo või omavalitsus. Seda võidakse teha ka mõnes muus kohas, näiteks õppeasutuses. See sõltub sellest, millise omavalitsuse piirkonnas elad.

Esialgset kaardistamist võid taotleda näiteks töö- ja ettevõtlusbüroost või oma koduvallas. Immigrantide nõustajatelt saad lisateavet esialgse kaardistamise ja selle organiseerimise kohta sinu koduvallas.

Integreerumisplaan (kotoutumissuunnitelma)

Kui vajad integreerumisel toetust, koostab ametnik koos sinuga sulle pärast esialgset kaardistamist integreerumisplaani. Integreerumisplaan koostatakse alati siis, kui:

- oled töötu töötotsija või
- saad toimetulekutoetust või
- oled alla 18-aastane ja sul ei ole Soomes hooldajat.

Integreerumisplaan on nende abinõude plaan, mis aitavad kaasa sinu integreerumisele. Integreerumisplaan võib sisaldada näiteks soome keele õppimist, muid õpinguid või tööpraktikat. Võid koostada integreerumisplaani TE-büroos koos töøjõukonsultandiga või koduvalla tööhõiveteenuste või sotsiaalbüroo kaudu.

Integreerumisplaan tuleb teha hiljemalt kolme aasta jooksul alates sellest, kui saad esimese elamisloa või elamisõiguse registreeringu. Integreerumisplaani kestvus sõltub sellest, kui kaua vajad integreerumisel tuge. Integreerumisplaan kestab maksimaalselt kolm aastat. Teatud erijuhtudel võib selle pikkuseks olla viis aastat.

Kui sulle on koostatud integreerumisplaan, siis on tähtis, et sa seda järgid.

Kui sul on töökoht, võib sul olla võimalus saada integreerumisel abi oma tööandjalt. Tööandja võib näiteks otsida sulle välja soome keele kursuse. Küsi lisateavet oma tööandjalt.

Integreerumiskoolitus (kotoutumiskoulutus)

Kui integreerumisplaan on koostatud, võid saada integreerumiskoolitust. Integreerumiskoolitust organiseerivad erinevad õppeasutused. Töö- ja ettevõtlusbüroo või omavalitsus suunab sind integreerumiskoolitusele. Integreerumiskoolituse hulka kuulub üldjuhul soome või rootsi keele õpe. Koolitusel tutvud ka Soome ühiskonna, kultuuri ja tööeluga.

Igapäevane elu Soomes

Pangakonto

Oma rahaasjade eest hoolitsemiseks vajad pangakontot. Sul tasub võrrelda erinevate pankade teenuseid ja hindasid, et leida endale soodsaim variant.

Kui avad pangakonto, vajad passi, välismaalase ID-kaarti või muud ametlikku isikut tõendavat dokumenti. Kui sul ei ole passi või välismaalase ID-kaarti, tasub sul kontrollida, millist isikut tõendavat dokumenti pank aktsepteerib. Mõned pangad aktsepteerivad välismaalase passi, mille Soome ametivõimud välja andnud on, pagulase reisidokumenti või muud isikut tõendavat dokumenti, mida on võimalik reisidokumendina aktsepteerida. Teatud olukordades võib pank nõuda ka muud selgitust isiku tuvastamise kohta, kui su dokumendis on märge selle kohta, et su isikut ei ole olnud võimalik kindlaks teha.

Kui avad pangakonto, tasub sul taotleda ka internetipanga tunnuseid. Internetipanga tunnuste abil võid ajada näiteks mitmeid asju ametiasutustega veebis. Tunnuseid puudutavad siiski rangemad nõuded kui konto avamist. Teatud olukordades ei ole sul seega võimalik internetipanga tunnuseid saada, hoolimata sellest, et sul on pangakonto.

Välismaalase ID-kaart

Politsei saab väljastada sulle välismaalase ID-kaardi, kui sinu isik on tuvastatud ja sinu isik on usaldusväärset tõendatud. Sinu isikut saab kontrollida isikut tõendava dokumendi alusel. Kui sul sellist dokumenti ei ole, võidakse sinu sõrmejälgi võrrelda elamisloakaardile või elamiskaardile kantud sõrmejälgedega. Peale selle eeldatakse, et:

- sul on kehtiv elamisloa või elamiskaart või sinu elamisõigus on registreeritud;
- sul on koduvald Soomes ja
- sinu andmed on kantud rahvastikuregistrisse.

Kindlustused

Elamise jaoks tasub võtta kodukindlustus. Kodukindlustus hüvitab näiteks kahjustusi, mis juhtuvad su mõõbliga ja muude asjadega. Tavaliselt eeldavad üürileandjad, et üürikorjerile on tehtud kodukindlustus. Sul tasuks küsida hinnapakumist mitmelt kindlustusseltsilt. Kui sul on kasutuses oma auto, pead sa seadusejärgselt võtma liikluskindlustuse.

Telefon

Kui ostad Soomest telefoniliitumise, saad Soome telefoninumbri. Telefoniliitumisi pakuvad mitmed ettevõtted. Kui avad liitumise, vajad Soome isikukoodi ja sul peab olema aadress Soomes. Sa pead tavaliselt esitama ka maksukäitumise andmed ehk andmed selle kohta, et oled oma arved ära maksnud ja sinul ei ole krediidihäiremärget. Muidu pead sa maksma liitumise eest ettemakse.

Internet

Saad endale koju internetiühenduse, kui sõlmid lepingu internetiteenusepakkujaga. Teenusepakkujate hindu tasub võrrelda enne kui sõlmid lepingu. Soomes tegutseb mitmeid ettevõtteid, kes pakuvad mitmeid erinevaid internetiühendusi. Selliseid ettevõtteid leiad näiteks veebi otsingumootorite kaudu, kui kirjutad otsingumootori tekstiväljale "internetliittymä" (internetiliitumine). Ühenduste hinnad vahelduvad palju.

Hinnatase Soomes

Soomes on palgad, elamiskulud ja maksud EL-i keskmisest mõnevõrra kõrgemad. Paljusid teenuseid finantseeritakse maksudest, mistõttu need on elanike jaoks soodsamad kui paljudes teistes riikides.

Kas vajad tõlki?

Kui pead Soome ametkondades asju ajama ja sa ei oska soome või rootsi keelt ning sina ja ametiisik ei oska keelt, millest mõlemad aru saaksid, on sul õigus kasutada teatud juhtudel suulise tõlgi teenuseid. Sel juhul tellib tõlgi ja maksab suulise tõlke eest ametiisik.

Ametiasutus võib organiseerida ja tasuda suulise tõlke eest üldjuhul siis, kui on tegemist sellise asjaajamisega, mille algatajaks on ametiasutus. Alati ei ole see siiski võimalik. Kui vajad tõlki esialgse kaardistamise ja integreerimisplaani koostamise jaoks, siis on tõlgi tellimine ametiisiku kohustus. Saad küsida ametiisikult eelnevalt tõlkimise kohta.

Kui tellid tõlgi ise ja tasud tõlkimiskulud, võid kasutada tõlki alati kui soovid.

Tõlgi ülesanne on tõlkida sinu ja ametiisiku vahelist vestlust. Tõlk tegeleb ainult tõlkimisega. Seega ei saa ta sind abistada teistes küsimustes. Tõlk on erapooletu kolmas isik, ta ei ole sinu või ametiisiku poolel.

Suulise tõlke teenuseid pakuvad paljud äriühingud. Neid ettevõtteid saad otsida näiteks interneti otsingumootorite abil. Soome Tõlkijate ja Tõlkide Liidu veebilehel on otsingumootor, mille abil saad otsida tõlki või tõlkijat.

Soome sotsiaalne kaitse

Soome sotsiaalse kaitse eesmärk on pakkuda inimestele mitmesugustes elusituatsioonides piisavat toimetulekut. Võid vajada majanduslikku toetust näiteks haigestumise või lapse sünni korral. Sul võib olla õigus saada toetust, kui töötad või elad alaliselt Soomes.

Siin tutvustatakse elukoha põhimõttel toimivat sotsiaalset kaitset, mida korraldab Kela ehk Soome Rahvapensioniamet. Peale selle hoolitsevad Soomes sotsiaalse kaitse eest omavalitsused, töötukassad, pensioniametid ja teised kindlustusasutused.

Kela maksab toetusi mh lastega peredele, töötutele, õppuritele, puuetega inimestele ja neile, kes on pikaajaliselt haiged või vajavad rehabilitatsiooni. Teatud juhtudel saab Kelast taotleda ka eluasemekulude toetust.

Kui sul on Soome ravikindlustus, saad Kela kaardi. Kaardi ettenäitamisel hüvitatakse apteekides ja paljudes erakliinikutes sulle osa kuludest. Maksad sel juhul arvest ainult omavastutuse osa.

Kela toetuste alused on seaduses sätestatud. Kui taotled toetust, siis Kela selgitab välja, kas sul on õigust saada Kela toetusi. Seda mõjutab alaline elamine ja töötamine Soomes. Kui Kela teeb otsuse teatud toetuse andmiseks, vaadeldakse selleks eraldi iga konkreetse taotleja elusituatsiooni.

Taotlejate elusituatsioon ja toetuse vajadus on sageli väga erinevad. Seetõttu varieeruvad ka toetuse suurus ja alused. Tee alati selgeks enda olukord.

Õigus saada Kela toetusi

Põhireegel on see, et kui elad alaliselt Soomes, võid saada Kela toetusi. Seadus defineerib, mida tähendab alaline elamine.

Ka Soomes töötamine võib anda sulle õiguse saada Kela toetusi.

Kas sul on õigus saada toetusi? Seda mõjutab asjaolu, kas asud Soome elama

- mõnest Euroopa Liidu (EL) või Euroopa Majanduspiirkonna (EMP) riigist, Suurbritanniast või Šveitsist või
- mõnest muust riigist.

Seda, kas saad toetusi, mõjutab ka see, kas asud Soome elama näiteks

- töötaja või ettevõtjana
- õppurina
- pereliikmena
- lähetatud töötajana.

Kela toetuste saamise õigus eeldab alalist elamist või töötamist Soomes

Kui asud Soome elama, siis alati Kela esmalt hindab, kas asud Soome alaliselt elama sotsiaalse kaitse õigusaktidega kindlaks määratud tähenduses.

Kui jõutakse järeldusele, et sa ei asu Soome alaliselt elama, võib sul sellele vaatamata olla õigus saada Kela toetusi töötamise alusel.

Soome kodakondsus

Saad taotleda Soome kodakondsust, kui oled saanud 18-aastaseks, oled elanud alaliselt Soomes piisavalt palju aastaid, valdad rahuldavalt soome või rootsi keelt kõnes ja kirjas või sul on vastava tasemega soome või soomerootsi viipekeele oskus ning sinu isikusamasus on usaldusväärset tuvastatud. Peale selle on ka muid tingimusi; näiteks pead sa selgitama, kust sa saad oma sissetuleku. Samal ajal saad kodakondsust taotleda ka alaealisele lapsele, kes on sinu hooldada.

2.2. Töö ja ettevõtlus

Töö Soomes

Kui otsid Soomes tööd, tutvu vabade töökohtadega, loo endale võrgustikke, säilita teadmisi ja oskusi ja suhtle otse sind huvitavate töökohtadega. Tasub õppida ka soome või rootsi keelt.

Vabad töökohad

Otsi vabasid töökohti interneti tööportaalidest, ajalehtedest või sotsiaalmeedia (nt Facebook ja LinkedIn) kaudu. Tööportaalid leiad, kui sisestad otsinguaknasse „avoimet työpaikat” (vabad töökohad).

Loo endale võrgustikke ja hoia oma teadmised ja oskused värsked

Töö otsimisel võib võrgustikest kasu olla. Tee selgeks oma võrgustikud ja kasuta neid ära. Üheks osaks sinu võrgustikust võivad olla ka õpetajad, õpingukaaslased, tuttavad, endised töökaaslased ja ülemused.

Ole aktiivne. Hoia oma teadmised ja oskused värsked, jälgi oma valdkonna sündmusi ja uudiseid, käi täiendkoolitustel ning arenda oma varasemaid teadmisi ja oskusi.

Õpi soome või rootsi keelt

Kui oskad keelt, on sul kergem tööd saada ja Soome ühiskonnas asju ajada. Soome ja rootsi keelt saad õppida mitmesugustel kursustel või iseseisvalt internetis.

Kasuta tööotsimisel ära sotsiaalmeedia võimalusi

Interneti sotsiaalmeediakeskkonnad nagu Facebook ja LinkedIn on head tööotsingukanalid. Paljud tööandjad kasutavad suhtluskanalina ka Twitterit. Võid otsida nendest keskkondadest teavet vabade töökohtade kohta ja ehitada üles oma kutsealale keskenduvaid võrgustikke. Sealt võid saada olulist teavet eri organisatsioonide tegevuse ja eri valdkondade päevakohaste teemade kohta ning vestlustes osaleda.

Ole tööandjatega otsekontaktis

Võid olla otsekontaktis sulle huvi pakkuvate organisatsioonidega ja küsida, kas neil on vabu töökohti. Suure osa töökohtade puhul on tegemist peidetud tööpakkumistega. Nendele töökohtadele ei saa avalikult kandideerida, vaid tööandjad otsivad töötajaid oma võrgustike kaudu. Võid helistada otse tööandjale või saata e-kirjaga avatud tähtajaga töökohale kandideerimise avalduse. Sageli on sul võimalus saata avatud tähtajaga töökohale kandideerimise avaldus ka ettevõtte veebilehe kaudu.

Töövahendusteenused

Võid otsida tööd ka selliste ettevõtete kaudu, kes pakuvad töövahendusteenuseid. Töö võib olla lühiajaline, kuid võid selle kaudu saada kasulikku kogemusi ja saad laiendada oma võrgustikku. Sõlmid lepingu ettevõttega, kes saadab sind teise tööandja juurde tööle. Samuti on sul võimalik sellise ettevõtte kaudu leida alalist tööd.

Ole iseendale tööandjaks ja tööta vabakutselisena või ole ettevõtja

Vabakutseline töö tähendab seda, et teed ilma püsiva töösuhteta tööd mitmele tööandjale. Vabakutseline peab ise oma tulumaksu ja pensionimaksete eest hoolitsema.

Tööotsingutel toetavad Töö- ja ettevõtlusbüroo ning valdade tööhõiveteenused

Töö- ja ettevõtlusbüroo ehk TE-büroo ja valla tööhõiveteenuste kaudu juhendatakse sind tööotsingutel ning antakse teavet vabade töökohtade ja koolitusvõimaluste kohta.

Kui sul pole tööd või jääd töötuks, registreeru TE-büroos töötuks töötajaks hiljemalt esimesel tööta oleku päeval.

Välisriigis omandatud haridus ja kvalifikatsioon Soomes

Kui oled omandanud hariduse ja kvalifikatsiooni mõnes teises riigis, võid vajada Soomes töötamiseks või õppimiseks hariduse ja kvalifikatsiooni tunnustamise otsust.

Enamikul juhtudel hindab tööandja, õppeasutus või kõrgkool seda, millise pädevuse ja oskused on välisriigis omandatud haridus ja kvalifikatsioon sulle andnud.

Vajad haridusameti või muu ameti väljastatavat hariduse ja kvalifikatsiooni tunnustamise otsust, kui tahad töötada reguleeritud kutsealal või ametis, mille puhul on nõutav teatud kõrghariduse tase.

Teenuse Opintopolku.fi kaudu saad taotleda haridusametist elektroonilisel vormil välisriigis omandatud hariduse ja kvalifikatsiooni tunnustamist.

Soome seaduste kohaselt ei nõuta kõigi ametite puhul teatud hariduse või teatud tasemega kvalifikatsiooni olemasolu. Näiteks hindab erasektori tööandja üldjuhul ise, kas välisriigis omandatud haridus ja kvalifikatsioon annab tööks piisava pädevuse.

Teatud kutsealad on Soomes reguleeritud. See tähendab, et seadusega on kindlaks määratud, millist haridust nende puhul nõutakse. Sellisteks kutsealadeks on näiteks füsioterapeut, arst, hambaarst, proviisor, meditsiiniõde, advokaat, audiitor, algklassiõpetaja ja korstnapühkija.

Reguleeritud kutsealadel tegutsemise või reguleeritud kutseala ametinimetuse kasutamise üle otsustavad vastava valdkonna ametkonnad. Näiteks sotsiaal- ja tervishoiu valdkonnas teeb otsuse Valvira ja hariduse valdkonnas haridusamet. Otsus on tasuline.

Kui oled omandanud kutsekvalifikatsiooni välisriigis, saad taotleda selle kohta hinnangut haridusametist. Hinnangus kirjeldatakse kvalifikatsiooni taset ja sisu ning seda, millise ametialase pädevuse annab kvalifikatsioon selles riigis, kus oled selle omandanud. Hinnang ei anna sulle siiski Soomes reguleeritud ametis tegutsemise pädevust.

Töötaja õigused ja kohustused

Soomes on töötajal õigus:

- kollektiivlepingule vastavale palgale ja teistele miinimumtingimustele
- lepingute ja seadustega tagatud kaitsele
- organiseeruda
- tervislikule ja ohutule töökeskkonnale

Töötajal on kohustus:

- teha tööd hoolikalt
- pidada kinni kokkulepitud tööaegadest
- järgida juhtkonna juhiseid
- keelduda tööandjaga konkureerivast tegevusest
- hoida äri- ja ametisaladust
- arvestada tööandja huvisid

Töönõustamine immigrandidele

Kui sul on tööga seoses küsimusi või probleeme, võid pöörduda immigrandidele mõeldud töönõustamise poole. Nõustab Soome Ametiühingute Keskkorraldus SAK. Võid saada nõu, isegi kui sa ei ole ametiühingu liige. Jurist vastab näiteks töölepingu, palga või tööaegadega seotud küsimustele. Tasuta nõu saab soome või inglise keeles.

Töösuhte tingimused ja töötasu Soomes

Soomes on töötaja õigused sätestatud õigusaktides ja kollektiivlepingutes. Nendes on kokku lepitud näiteks töötasu, tööaeg, puhkused ja muud tingimused. Kui alustad tööd uues töökohas, peaksid sõlmima tööandjaga kirjaliku töölepingu, kuhu on kirja pandud kõik töösuhte tingimused.

Aastapuhkus

Soomes on töötajal vastavalt aastapuhkuse seadusele õigus saada aastapuhkust või puhkusehüvitist. Aastapuhkuse päevade arv ja puhkuseaja eest makstav töötasu või puhkusehüvitis arvutatakse aastapuhkuse seaduse ja tööandja suhtes siduva kollektiivlepingu alusel. Kontrolli tingimusi oma kollektiivlepingust või küsi inimeselt, kes sinu töö juures personaliküsimustega tegeleb.

Töökaitse

Soomes pööratakse tööohutusele palju tähelepanu. Tööandja vastutab, et kõik saaksid ohutult töötada. Töötaja peab ka ise selle eest hoolitsema, et ta teeb tööd ohutult ja järgib tööjuhiseid.

Kui haigestud

Kui haigestud või kui sinuga juhtub õnnetus, on sul õigus töölt puududa. Tööandjal on kohustus maksta haigusaja eest palka. Kui haigestud, teata töölt eemalolekust kohe oma ülemusele.

Vanemapuhkused

Kui perre sünnib laps, on vanematel õigus võtta vanemapuhkust (perheva-paa) ehk jääda lapsega koju.

Teata tööandjale vanemapuhkusest vähemalt kaks kuud ette. Kui oled töötu, teavita vanemapuhkusest TE-bürood või oma valla tööhõiveteenuseid.

Vanemapuhkused on üldjuhul palgata puhkused. See, kas sulle makstakse vanemapuhkuse aja eest palka, sõltub sinu kollektiivlepingust. Kontrolli seda oma tööandja juures.

Töötunnistus

Töötajal on õigus saada tööandjalt töösuhte lõppemisel töötunnistus, kui ta seda soovib. Töötunnistus on tähtis dokument, kus on kirjas töösuhte kes-tus ja tööülesanded. Lisaks võib töötaja paluda, et tunnistusele kirjutataks töösuhte lõppemise põhjus ning hinnang töötaja tööoskuste ja käitumise kohta.

Ettevõtte asutamine Soomes

Saad asutada Soomes ettevõtte olenemata oma kodakondsusest. Tähtis on see, et sul on Soome elamisõigus, vajalik kvalifikatsioon ning piisav soome keele oskus.

Küsi nõu ärinõuandlast

Soomes on igaühel võimalus saada tasuta ärinõustamist. Nõustamisteenust pakuvad näiteks:

- Uusettevõtluskeskused
- Ettevõtlus-, transpordi- ja keskkonnakeskused
- Töö- ja ettevõtlusbürood (TE-bürood)
- Ettevõtlus-Soomes (Yritys-Suomi) (veebilehe kaudu ja telefoni teel)

Kui sul on hea äriidee, võta ühendust lähima ettevõtluse teeninduskeskusega. Seal aitavad spetsialistid sind äriidee väljatöötamisel, turu-uuringutes, tasuvusarvutuses ja finantseerimise kaardistamisel. Saad nõu ja abi ka juhul, kui ei ole veel otsustanud, kas luua ettevõtet või mitte.

Maksustamine

Soomes maksad palgalt ja muudelt tuludelt makse. Sinu maksumäär sõltub sinu tulude suurusest. Kui tuled välisriigist Soome tööle, mõjutab sinu maksustamist see, kui kaua Soomes viibid ja kas sinu tööandja on Soome või välisriigi ettevõte.

Makse tuleb maksta nii palgatulult kui ka kapitalitulult. Palgatulu ja kapitalitulu maksustatakse erinevalt. Kapitalitulu on omandist saadav tulu. Muu tulu on palgatulu.

Lisaks palgatulule maksad Soomes makse ka näiteks nendelt tuludelt:

- tööhüvitis,
- ettevõtlustulu,
- mitmesugused sotsiaaltoetused, nagu töötü paevaraha, vanemapäevaraha ja õppetoetus,
- pensionid,
- kapitalitulud, nagu üüritulu või vara võõrandamisest saadud kasu.

Maksurahadega tasuvad riik ja omavalitsused näiteks:

- tervishoiu,
- hariduse,
- alushariduse,
- riigikaitse eest.

Soomes kehtib palgatulude progresseeruv maksustamine. See tähendab seda, et suurelt palgalt makstakse suuremas osas makse kui väiksemalt palgalt. Maksuprotsent näitab, kui palju sa oma tuludelt makse maksad. Maksuprotsent arvutatakse Soomes igale inimesele eraldi. Abikaasa tulud ei mõjuta sinu maksuprotsenti. Saad oma maksuprotsenti hinnata maksuameti kalkulaatori abil.

Kui saad palka, võtab tööandja maksumäära otse sinu palgast ja edastab selle maksuametile. Selle jaoks vajab tööandja sinult tulumaksukaarti. Maksukaart on dokument, mis näitab ära sinu maksuprotsendi. Maksuamet arvutab pärast iga aastat, kas oled tuludelt piisavalt makse maksnud. Kui oled maksnud rohkem, saad maksutagastuse (veronpalautus). Kui oled maksnud liiga vähe makse, pead puuduoleva osa tasuma jääkmaksuna.

Kontrolli palgalehelt ja tuludeklaratsioonist, kas tööandja on sinu palgalt maksusumma kinni pidanud ja maksuametile edastanud. Hoi a palgalipikud alles.

Kui viibid Soomes üle kuue kuu, pead Soomes üldjuhul kõigilt tuludelt makse maksma. See kehtib ka välisriigist saadavate tulude kohta. Üldjuhul pead maksma Soomes ka kohustuslikke kindlustusmaksmeid. Kui sul on Soome tööandja, määratakse sinu palga maksuprotsent kindlaks kogu aasta sissetuleku alusel. Mida suurem on sinu sissetulek, seda kõrgem on maksuprotsent. Vajad Soome isikukoodi ja maksukaarti.

Kui jääd töötuks

Registreeru töötuks tööotsijaks

Kui jääd töötuks, registreeru kohe TE-büroos tööotsijaks. Registreeru ka siis, kui sind saadetakse sundpuhkusele, lõppeb sinu koolitus või palgatoetusega töö. Saad töötutoetust ainult selle aja eest, mil sul on olemas kehtiv töö otsimine.

Registreeru tööotsijaks TE-teenuste veebiteenuse kaudu, lähimas TE-büroos või telefoni teel. Registreerumise viis sõltub sellest, millise riigi kodanik oled. Telefoni teel saad registreeruda siis, kui oled varem olnud TE-büroo klient. Sel juhul ei ole sinu kodakondsus oluline.

Kui oled EL-i või EMP riigi kodanik

Saad registreeruda TE-teenuste veebiteenuse kaudu, kui oled EL-i või EMP riigi kodanik. Teenuse kasutamiseks logi sisse Soome internetipanga tunnusega või kiibiga varustatud ID-kaardiga. Sul ei ole vaja helistada ega minna TE-büroosse kohale, kui seda eraldi ei paluta.

Kui sul ei ole internetipanga tunnuseid ega kiibiga ID-kaarti, registreeru tööotsijaks lähimas TE-büroos.

Kui oled muu riigi kui EL-i või EMP riigi kodanik

Registreeru tööotsijaks TE-teenuste veebiteenuse kaudu, kui oled muu riigi kui EL-i või EMP riigi kodanik. Kui oled juba varem olnud TE-büroo klient, registreeru telefoni teel. Tööotsijaks registreerumiseks vajad kehtivat elamisluba.

Kui sa ei saa veebis vormi täita, külasta registreerumiseks lähimat TE-bürood.

Kui lähed TE-büroosse, võta kaasa:

- kõik töö- ja õpingutunnistused;
- ID-kaart;
- kehtiv elamisluba.

Taotle töötutoetust töötukassast või Kelast

Kui oled registreerunud töötuks tööotsijaks, vaatab TE-büroo või sinu valla tööhõiveteenused sinu antud andmed läbi. Nad selgitavad välja, kas sinu olukorras on töötutoetuse saamise tingimused täidetud, ja annavad hinnangu, kas sul on õigus saada töötutoetust. Ühtlasi nad edastavad hinnangu toetuse maksjale ehk töötukassale või Kelale. Ilma selle hinnanguta sa ei saa töötutoetust.

Soome töökultuur

Soome tööelus on palju reegleid, mida töötaja ja tööandja peavad järgima. Seadused ja kollektiivleping määravad kindlaks näiteks miinimumpalgad, tööajad, puhkused, haigusaja palgad ja töölepingu ülesütleamise tingimused.

Võrdne kohtlemine ja võrdõiguslikkus tööelus

Soome seaduste kohaselt on töökohtades keelatud igasugune diskrimineerimine. Tööandja peab hoolitsema selle eest, et töökohal järgitaks võrdse kohtlemise ja soolise võrdõiguslikkuse põhimõtteid.

Omaalgatuslikkus ja vastutustundlikkus

Tööde suhtes lepitakse tavaliselt kokku ühistel koosolekutel ja ühiselt kokkulepitust peetakse kinni. Ülemus annab töötajale tööülesanded ja ootab, et töötaja võtab iseseisvalt vastu töö teostamise üksikasju puudutavad otsused. Kui töötaja ei oska või ei saa antud tööülesannet teostada, küsib ta otse juhiseid kas teistelt töötajatelt või ülemuselt.

Usaldusväärsus ja ajagraafikutest kinnipidamine

Soome töökultuuris on tähtis kokkulepitud asjadest kinni pidada. Kui midagi on koos otsustatud, siis töötajad ja tööandja oletavad, et igaüks teeb nii, nagu kokku on lepitud.

Soomes on tähtis kellaajast kinni pidada. Tööle tuleb tulla täpselt kokkulepitud ajal. Kell 8.00 tähendab täpselt kell 8.00, mitte kell 8.10. Hilinemine on ebaviisakas, sest teised peavad hilineja järel ootama. Kui tead, et jääd tööle hiljaks, teavita sellest oma ülemust.

Paljudes töökohtades on paindlik tööaeg ja tööle võib tulla näiteks kella 7–9 vahel ja lahkuda kella 15–17 vahelisel ajal. Kui töökohal on paindlik tööaeg, peab töötaja ise selle eest hoolt kandma, et tema tööaeg vastaks kokkulepitud tööaja pikkusele.

Suhtlusstiil

Soomlased räägivad üldjuhul asjadest otse ning otseütlemist ei peeta ebaviisakuseks. Otsekohene suhtlusstiil on tavaline ka tööl. Kui näiteks tööülesande täitmiseks jääb aega väheks, tuleb seda ülemusele otse öelda. Koosolekutel ja nõupidamistel võib peale tervitamist minna kohe asja juurde.

Soome töökultuuris on kõnetamine mitteametlik. Enamikus töökohtades kõik töötajad sinatavad üksteist ametipositsioonist olenemata.

Usu mõju tööelule

Paljud soomlased on ristitud, kuid ei ole sügavalt usklikud. Kultuuris järgitakse siiski tänapäevani mitmeid kristlikke kombeid. Tööelus ilmneb usu mõju mitmete töötajatele antavate vabade päevadena. Kristlikud pühad, nagu jõulud ja lihavõtted, on riiklikud pühad.

2.3. Soome ja rootsi keel

Miks peaksin õppima soome või rootsi keelt?

87 protsenti soomlastest räägib emakeelena soome keelt. 5 protsenti soomlastest räägib emakeelena rootsi keelt.

Kui kaalud, kas õppida soome või rootsi keelt, siis arvesta sellega, kumba keelt sinu elukohas ja lähiümbruses räägitakse.

Soome keele oskus on vajalik enamikus töökohtades. Kui soovid Soomes õppida, vajad tõenäoliselt soome keele oskust.

Soome või rootsi keelt tasub õppida isegi siis, kui sul ei ole kavatsust elada riigis pikka aega. Kuigi inglise keelt osatakse Soomes üsna hästi, on soome või rootsi keele oskusest sulle palju kasu.

Kui oskad keelt, on sul kergem Soomes hakkama saada ja Soomes kohaneda. Sul on lihtsam ametkondades asju ajada, uudiseid jälgida, tutvuda inimestega ja leida sõpru.

Õpid keelt kõige paremini siis, kui julged seda rääkida. Alati ei pea kõigest aru saama, piisab, et mõistad olulisimat. Astu julgelt sellistesse situatsioonidesse, kus saad rääkida soome või rootsi keelt.

Soome keele õppimine

Täiskasvanute soome keele õpet korraldavad näiteks rahvaülikoolid, kohalikud omavalitsused ja TE-teenused. Kursuste valik on mitmekesine ning sobivaid kursusi on nii lapsega kodus olevatele vanematele, tööl käivatele inimestele kui ka töötutele.

Kui oled töötu, võivad TE-büroo või sinu omavalitsuse tööhõiveteenused suunata sind integreerumiskoolitusele ja muude keeleoskust toetavate teenuste juurde. Integreerumiskoolitusel õpitakse keelt, kuidas Soome ühiskond toimib ja kuidas Soomes tööd otsida.

Soome keelt saad harjutada ka vesteldes. Paljud raamatukogud ja organisatsioonid organiseerivad keelekohvikuid ja vestlusrühmi, kus saad harjutada soome keeles rääkimist.

Soome keel internetis

Veebist leiad palju erineva tasemega soome keele kursusi. Saad vaadata videoid, kuulata taskuhäälingusaateid või alla laadida rakendusi. Saad õppida grammatikat ja sõnavara, teha harjutusi ning mängida mängu. Üldjuhul on veebimaterjalide õppekeel soome või inglise keel.

Soome keelt saab õppida ka veebikursustel. Nende kohta leiad teavet teenusest Finnishcourses.fi.

Ametlik keeleoskuse tunnistus

Kui soovid taotleda Soome kodakondsust, vajad ametlikku tunnistust soome või rootsi keele oskuse kohta. Nõutavat keeleoskust võid tõendada ka soome või soomerootsi viipekeeles. Tunnistusest on tavaliselt kasu, kui kandideerid tööle või õppekohale.

Keeleoskust saad tõendada:

- üldkeele eksamiga (yleinen kielitutkinto),
- riikliku keeleeksamiga.

Kodakondsuse saamiseks vajalikku keeleoskust saad tõendada ka migratsiooni ameti poolt heaks kiidetud eksamitunnistuste või tõendite ja lõputunnistustega.

Üldkeele eksam ehk YKI on täiskasvanute keeletest, mis mõõdab argikeele oskust. Eksam on tasuline. Saad eksami sooritamise kohta tunnistuse, mis näitab sinu keeleoskuse taset.

Kui soovid töötada avalikus sektoris, vajad üldjuhul soome või rootsi keele oskuse tunnistust. Saad tõendada oma soome või rootsi keele oskust üldkeele eksamiga või riikliku keeleeksamiga.

Tööle või õppekohale kandideerimisel küsi tööandjalt või õppeasutusest keeleoskusuete kohta. Enne keeletestile registreerumist pead teadma, mis taseme tunnistust vajad.

Rootsi keel Soomes

Soomes on kaks ametlikku keelt, soome ja rootsi. Soome keelt räägib emakeelena umbes 87 protsenti soomlastest. Rootsi keelt räägib emakeelena umbes 5 protsenti soomlastest. Rootsi keelt räägitakse kõige rohkem Soome lääne- ja lõunarannikul.

Riigiametnikega, näiteks Kela või TE-bürooga suheldes võid kasutada rootsi keelt. Elanikuks registreerumisel teata Digi- ja rahvastikuandmete ameti teeninduskohas oma suhtluskeel. Hiljem võid ka suhtluskeelt vahetada.

Integreerumine rootsi keeles

Rootsikeelne integreerumine võib osutuda sinu jaoks heaks alternatiiviks näiteks juhul, kui:

- elad piirkonnas, kus on palju rootsi keelt kõnelevaid inimesi;
- sul on rootsi keelt rääkivaid pereliikmeid või sugulasi;
- oskad juba veidi rootsi keelt.

Rootsi keele oskusest võib kasu olla töö otsimisel. Arvesta siiski, et enamikus töökohtades nõutakse soome keele oskust. Kui valid rootsikeelse integreerumiskoolituse, tasuks sul teatud etapis õppida ka soome keelt.

Teatud omavalitsustes saad osaleda rootsikeelses integreerumiskoolituses. Kui sa ei saa kohta rootsikeelses integreerumiskoolituses, võid teatud juhtudel saada toetust iseseisvateks rootsi keele õpinguteks, kui selles osas on sinu integreerumis- või tööhõiveplaanis kokku lepitud. Küsi rootsikeelse integreerumise võimaluse kohta siis, kui sulle tehakse esialgne kaardistamine ja koostatakse integreerumisplaan. Seaduse järgi on sul õigus valida integreerumiskeeleks soome või rootsi keel.

2.4. Eluase ja elamine

Eluase ja elamine Soomes

Soome on üks maailma turvalisemaid riike ja kõigis piirkondades on Soomes turvaline elada. Korterid on hästi varustatud ja aasta ringi soojad ning looduskeskkond on ka linnades lähedal. Ühistranspord toimib linnades hästi.

Sissetulekute erinevused on Soomes väiksemad kui enamikus teistes riikides. See kajastub ka elutingimustes: elupiirkondade vahelised erinevused pole nii suured kui suurte sissetulekute erinevustega riikides.

Üürikorter

Soomes elavad paljud inimesed üürikorterites. Üürikorteri plussiks on see, et korteri vahetamine on lihtsam, sest sul ei ole vaja korterit osta ja müüa. Teiselt poolt aga võib üürileandja üürilepingu lõpetada, kui tal on selleks aktsepteeritav põhjus. Sel juhul tuleb sul üürikorterist välja kolida ka juhul, kui sa seda ei soovi.

Võta endale korteri otsimiseks piisavalt aega. Mõned rajoonid on väga populaarsed. Sellistes rajoonides üüritakse korterid välja väga kiiresti. Kui oled leidnud sobiva korteri, siis tasub sul kiiresti otsustada, kas sa tahad seda.

Kui üürileandja valib üürniku, ei tohi ta seaduse kohaselt kedagi diskrimineerida näiteks etnilise päritolu, usu või kodakondsuse alusel.

Kuidas otsida üürikorterit?

Kui otsid üürikorterit, võid vaadata kuulutusi näiteks internetist. Kirjuta otsingusõnaks "vuokra-asunto" (üürikorter). Võid otsida infot ka kohalikest ajalehtedest.

Kui oled Soome või mõne muu EL-i riigi kodanik või sul on vähemalt aastane elamisluba, saad taotleda ka riigi toetusega üürikorterit ehk ARA korterit. Kortereid üürivad välja näiteks omavalitsuste üürikorteriühistud.

Eraüürikorterid

Eraüürikorterit on tavaliselt võimalik saada kiiremini kui valla/linna üürikorterit. Eraüürikorteri üür on tavaliselt kõrgem.

Sa ei pea maaklerit korteri otsimisel kasutama. Võid ise otsida teavet vabade korterite kohta. Siis ei pea sa vahendustasu (välityspalkkio) maksma.

Kohalike omavalitsuste üürikorterid

Paljudel kohalikel omavalitsustel on olemas üürikorterid. Need on tavaliselt soodsamad kui ülejäänud üürikorterid. Omavalitsustele kuuluvad üürikorterid on üldjuhul ehitatud riigi toel. Sel juhul on tegemist ARA korteritega.

Võid taotleda elanikuks sellisesse üürikorterisse, mida riik toetab, kui sul on mõni alljärgnevatest:

- Soome kodakondsus;
- registreeritud elamisõigus;
- elamiskaart;
- elamisluba, mis kehtib vähemalt ühe aasta; või
- õppuri elamisluba.

Kui soovid taotleda kohaliku omavalitsuse üürikorterit, täida taotlusblankett oma linna/valla korteribüroos. Sageli võid ka täita ja saata blanketi kohaliku omavalitsuse veebilehel.

ARA korterid on mõeldud väikese sissetulekuga inimestele ja neile, kes vajavad kiiresti eluaset. Lisaks riigi toel ehitatud üürikorteritele võib omavalitsustel olla ka teisi üürikortereid.

Kodukindlustus

Soomes eeldab enamik üürileandjaid, et kui võtad korteri üürile, sõlmid sellele kodukindlustuse. Kodukindlustus hüvitab näiteks kahjud, mis juhtuvad sinu mööbli ja muude asjadega. Sul tasuks küsida hinnapakumist mitmelt kindlustusseltsilt. Hoia kindlustust kehtivana kogu korteris elamise aja jooksul.

Üürileping

Kui üürid Soomes korteri, sõlmi alati kirjalik üürileping. Üürileping sisaldab teavet näiteks igakuise üüri, üüritagatise ja selle kohta, kuidas lepingut üles öelda.

Tähtajatu üürileping (toistaiseksi voimassa oleva vuokrasopimus) kestab seni, kuni üürnik või üürileandja selle üles ütleb. Juhul, kui sa ei tea, kui kaua kavatsed korteris elada, on selline leping hea valik.

Tähtajaline üürileping (määräaikainen vuokrasopimus) tähendab, et üürileandja ja üürnik lepivad kohe algul kokku, millal leping lõpeb. Tähtajaline üürileping lõpeb automaatselt ilma ülesütlemiseta päeval, mis on kirjas lepingus. Kui tahad korteris edasi elada, pead sõlmima uue üürilepingu.

Üüri tasutakse üldjuhul kord kuus. Üür tuleb tasuda hiljemalt maksetähtpäeval. Maksetähtpäev on kirjas üürilepingus. Tasu üür ülekandega üürileandja kontole. Üüri ei saa tasuda krediitkaardiga.

Varu raha muude kulutuste jaoks lisaks üürile.

Korteri ostmine

Korterelamud ja ridaalamud on korteri aktsiad. Need asuvad hoones, mis kuulub korterite aktsiaseltsile ehk korteriühistule.

Kui ostad eramaja, ostad kinnistu. Kinnistu on tavaliselt eramu ja selle krunt.

Elamispindasid müüvad üksikisikud, kinnisvarafirmad ja ehitajad. Muu hulgas leiab elamispindade müügipakkumisi ka Internetist ja ajalehtedest. Kui leiad elamispinna, mis sulle meeldib, võid müüjaga kokku leppida aja sellega tutvumiseks. Mõnikord on kuulutuses märgitud aeg, millal elamispinda vaatama saab minna. Sellisel juhul pole vaja eraldi aega kokku leppida.

Eluasemetoetus

Kui sinu sissetulek on väike ja elad alaliselt Soomes, võib sul olla õigus saada Kela eluasemetoetust. Võid taotleda toetust üüri, ühistu osamakse ning näiteks veearvete ja küttekulude jaoks.

Alaliselt Soomes elamine tähendab seda, et sul on Soomes alaline kodu ja viibid peamiselt Soomes. Eluasemetoetuse saamiseks peab sul olema õigus saada ka Kela toetusi.

Elaniku õigused ja kohustused

Sul on kohustus:

- järgida oma korteriühistu sisekorraeeskirju, kui elad korter- või ridamajas. Üldjuhul on sisekorraeeskirjades paika pandud näiteks maja öörahu aeg. Sisekorraeeskirjades on sageli kirjas ka maja ühisruumide kasutamise juhised. Kortermajas asuvad sisekorraeeskirjad tavaliselt trepikojas välisukse lähedal;
- hoolitseda selle eest, et ka sinu külalised sisekorraeeskirju järgivad;
- kasutada korterit ainult ettenähtud otstarbeks. Kui korter on mõeldud elamiseks, ei tohi sa elada mujal ja kasutada korterit äripinnana.

Sul on õigus:

- elada oma kodus tavapärasel elul. Korteriühistu ei tohi kehtestada selliseid sisekorraeeskirju, mis on seadusega vastuolus või mis tavapärasel elul liigselt piiravad;
- kodurahule. Naabrid ei tohi kodurahu häirida, tehes näiteks öösel kõva lärmi. Kui sinu naaber rikub sisekorraeeskirju sageli ja tõsiselt, vestle sellel teemal esmalt naabriga. Kui see ei aita, pöördu majahalduri või üürileandja poole. Kodurahu tähendab ka seda, et reeglina on sul õigus otsustada, kes sinu koju võib tulla.

Üürniku õigused ja kohustused

Sul on kohustus:

- maksta õigeaegselt üüri. Üüri suurus on kirjas üürilepingus. Üürileandja võib üüri tõsta üürilepingus kokku lepitud tingimustel;
- hoolitseda selle eest, et üürikorter püsiks heas korras;
- järgida üürilepingu tingimusi. Kui näiteks üürilepingus on korteris suitsetamine keelatud, ei tohi sa korteris suitsetada. Kui üürilepingus nõutakse kodukindlustuse olemasolu, pead selle sõlmima. Kodukindlustuse võiks sõlmida igal juhul ka siis, kui seda üürilepingus ei nõuta;
- küsida üürileandjalt luba, kui soovid korteris muudatusi teha, näiteks seinu üle värvida. Sa ei tohi ilma loata muudatusi teha ka siis, kui maksad remondi eest ise. Taotle luba kirjalikus vormis;
- hüvitada üürileandjale sinu poolt korterile tekitatud kahjud;
- teavitada üürileandjat, kui märkad korteris selliseid puudusi, mille eest vastutab üürileandja. Üürileandja vastutab näiteks korteri püsimööbli ja pinnakattematerjalide eest;
- teavitada maja hooldusfirmat võimalikest puudustest, näiteks tilkuvast veekraanist.

Sul on õigus:

- elada üürikorteris vastavalt üürilepingule. Üürileandja võib korterisse siseneda ainult teatud erandjuhtudel, näiteks korteriremondi järelevalve eesmärgil või ostjatele korteri näitamiseks. Ka sel juhul peab ta tegema endast oleneva, et sinuga selles eelnevalt kokku leppida;
- saada üüri tõusu korral selle kohta eelnevalt kirjalik teade. Teates peab olema kirjas, kui palju ja millal üür tõuseb ning mis on hinnatõusu põhjus. Kui aga üürilepingusse on märgitud üüri tõstmise tingimused ja aeg, võib üürileandja lepingu alusel üüri tõsta ilma sellest eraldi teatamata;
- üürilepingu üles öelda seadusest tuleneva ülesütlemisajaga;
- leping koheselt lõpetada, kui korteris elamine on tervisele ohtlik;
- osa korterist teisele isikule välja üürida, kui see ei kahjusta üürileandjat;
- saada remonditööde kohta eelnev teade. Väikestest remonditöödest tuleb teatada 14 päeva ette ja suurtest remonditöödest 6 kuud ette. Kiireloomulisi remonditöid võib teostada ilma teatamata. Kui remondi ajal on korteris keeruline või võimatu elada, on sul õigus üürileping üles öelda või saada üürilt allahindlust. Pead selles ikkagi alati üürileandjaga kokku leppima.

Koduohutus

Tuleohutus

- Suitsuandur võib päästa sinu elu. Kui sinu korteris tekib tulekahju, hoiatab suitsuandur valju heliga ning jõuad õigel ajal väljuda.
- Hoolitse selle eest, et sinu kodus oleks piisaval arvul suitsuandureid. Suitsuandureid müüakse kaubamajades ja ehitusmaterjalide kauplustes. Ühest suitsuandurist piisab 60 ruutmeetrile. Kui sinu kodu pindala on näiteks 65 ruutmeetrit, vajad kahte suitsuandurit. Kui sinu kodus on rohkem kui üks korrus, arvuta iga korruse pindala eraldi. Suitsuandur peab olema igal korrusel.
- Kontrolli regulaarselt suitsuanduri töökorras olekut. Vajadusel vaheta välja patareid, soovitatavalt kord aastas.
- Vastutad suitsuandurite eest ka siis, kui elad üürikorteris.
- Soome korterites on sageli saun. Isegi kui sa sauna ei kasuta, ära paiguta kunagi midagi saunakerise kohale, sest vastasel juhul võib tekkida tulekahju. Näiteks ära kuivata pesu kerise kohal või selle läheduses. Pärast kasutamist lülita alati elektrikeris välja.
- Kodust lahkudes ära unusta kontrollida, kas pliit, keris ja näiteks triikraud on välja lülitatud.
- Kodus võiks olemas olla tulekustuti. Mõnes kortermajas on tulekustuti ka trepikojas. Selgita välja lähima tulekustuti asukoht.
- Hoolitse selle eest, et sinu kodus oleks olemas tulekustutustekk. Seda tasuks hoida pliidi läheduses.
- Ära jäta toitu kuumale pliidile ilma järelevalveta. Ole väga ettevaatlik, kui teed süüa õösel. Ära tee pliidil süüa, kui oled alkoholijoobes.
- Ära hoi esemeid pliidi peal. Lapsed, koduloomad või tahtmatu puudutus võivad kogemata pliidi sisse lülitada. Sellisel juhul võivad pliidil asuvad esemed põlema süttida.
- Kui rasv läheb toiduvalmistamisel põlema, lämmata põleng näiteks kastruli või panni kaane või tulekustutustekiga. Ära kasuta vett.
- Ära unusta elektriseadmeid peale kasutamist välja lülitada. Triikraua pistik tuleb ka seinakontaktist välja tõmmata.
- Ära kasuta selliseid elektriseadmeid, mis on tehniliselt halvas seisukorras või mille juhe on vigastatud.
- Elektriseadme põlema süttimisel ära kasuta vett. Lämmata põleng näiteks tulekustutiga.

- Kui sinu kodus on kasutusel elektriradiaatorid või -puhurid, ära aseta nende peale tekstiile, rõivaid ega ka midagi muud.
- Jäta televiisori, mikrolaineahju, külmiku ja sügavkülmiku ümber vaba ruumi. Ära kata neid kinni. Kui vähegi võimalik, tuleks sügavkülmiku ja külmiku tagaresti kord aastas tolmuimejaga tolmust puhastada.
- Ära suitseta siseruumides.
- Ära jäta küünlaid ilma järelevalveta põlema. Ära põleta küünlaid kardinade läheduses ka siis, kui oled ise juures.
- Tulekahju korral helista hädaabinumbrile 112.

Nii väldid veekahjusid

- Kodust lahkudes ära jäta pesumasinat või nõudepesumasinat tööle.
- Kontrolli regulaarselt, et sinu kodu veetorud ei leki ja et kodumasinatest ei tilgu vett põrandale.
- Hoia pesumasina ja nõudepesumasina kraane suletud asendis ajal, mil sa masinaid ei kasuta.
- Külmiku, sügavkülmiku ja nõudepesumasina all peab olema plastist kaitsevann. See tuleb paigaldada seadmega üheaegselt.
- Nõudepesumasinat ei tohi paigaldada ise, vaid seda teeb spetsialist.
- Kui sinu kodus tekib veeleke, püüa veetoru sulgeventiilist sulgeda. Kui elad korrusmajas või ridaelamus, teavita lekkest kohe, helistades maja hooldusfirma valvetelefonile. Kui elad eramajas, teavita lekkest valvet teostavat vee-ettevõtjat.

Jäätmed ja taaskasutus

Sorteeri prügi enne prügikasti viimist kodus ära. Soomes sorteeritakse tavaliselt eraldi paber ja papp, klaaspakendid, metall, plast, segajäätmed, ohtlikud jäätmed, elektriseadmed ja patareid. Kui jäätmed sorteeritakse õigesti, saab nende materjalidest uusi esemeid valmistada.

Sorteerimise juhised on natuke erinevad Soome eri kohtades. Juhised on tihti maja prügikonteinerite juures, või neid võib küsida oma kohalikust omavalitsusest või üürileandjalt. Ära viska prügi aknast välja ega metsa alla või tänavatele.

Terved asjad ei ole jäätmed. Võid need ise maha müüa kirbuturul või internetis või annetada heategevusse või uuskasutuskeskustesse. Soomes on kasutatud asjade ostmine tavaline ja häid kasutatud asju on lihtne leida.

Kuidas jäätmed sorteeritakse?

Sorteeri jäätmed nende materjali järgi.

Ära pane kanalisatsiooni (WC-sse) prügi, toitu või ülejäänud kemikaale. Vii ohtlikud jäätmed alati kogumispunkti.

Kõikide majade juures ei ole alati kõiki taaskasutuse konteinereid. Sa ei tohi viia oma prügi teise maja prügikonteineritesse. Ära vii oma maja prügikonteineritesse jäätmeid mujalt, näiteks oma ettevõttest.

2.5. Haridus

Soome haridussüsteem

Soomes on kõrgetasemeline haridus. Erinevused koolide õppetulemuste vahel on väikesed ning peaaegu kõik õpilased lõpetavad põhikooli eesmärgiks seatud ajal. Eelõpe, põhiharidus ja teise taseme haridus on tasuta ning ka sellele järgnev haridus on suuremalt jaolt tasuta. Eesmärk on pakkuda kõigile võimalust saada kvaliteetset haridust, sõltumata pere sissetulekust, ja kasvada aktiivseteks kodanikeks.

Haridussüsteemi kuuluvad alusharidus, põhiharidus, teise taseme haridus ja kolmanda taseme haridus (kõrgharidus). Täiskasvanuõpe on mõeldud täiskasvanutele ja see sisaldab palju variante alates põhiharidusest kuni kõrghariduseni.

Alusharidus

Soomes on lastel õigus saada enne kooliealiseks saamist alusharidust. Alusharidusõpet organiseeritakse päevakodudes ja perepäevahoius. Laps saab ka osaleda avatud alushariduse tegevustes koos vanemaga, näiteks mängupargis. Eesmärk on toetada lapse arengut ja heaolu ning edendada õppimises võrdõiguslikkust. Laps õpib alusharidusõppes muu hulgas sotsiaalseid, keelelisi ja käelisi oskusi ning omandab mitmesuguseid teadmisi. Laps õpib ka õppimisoskusi.

Alusharidusõpet organiseerivad Soomes kohalikud omavalitsused. Alusharidust finantseeritakse maksutuludest ja seetõttu on see perede jaoks soodsam. Soomes on ka erasektoris tegutsevaid alusharidusasutusi. Lastega töötavad vastava haridusega alushariduse pedagoogid, sotsionoomid ja lapsehoidjad.

Eelkool

Seaduse järgi peavad lapsed Soomes enne koolikohustuse algust käima aasta aega eelkoolis. Üldjuhul algab eelkool sellel aastal, kui laps saab 6-aastaseks. Eelkooliõpet organiseerivad kohalikud omavalitsused ja see on perele tasuta. Eelkoolis õpetavad vastava haridusega alushariduse pedagoogid. Eelkool toimub tavaliselt esmaspäevast reedeni neli tundi päevas koolides toimuva õppetöö ajal. Lisaks eelkoolile võib laps osaleda ka alusharidusõppes.

Põhiharidus

Põhihariduse omandamine algab Soomes sellel aastal, kui laps saab seitsmeaastaseks. Kõigil Soomes alaliselt elavatel lastel on põhihariduse omandamise kohustus. Põhikoolis on üheksa klassi.

Põhiharidusõpet organiseerivad omavalitsused ja see on peredele tasuta. Esimeses ja teises klassis on õppetööd vähemalt 20 tundi nädalas, põhikooli ülemastmes tundide arv kasvab.

Kui laps või noor on alles Soome elama asunud, võib ta saada põhiõppeks ettevalmistavat õpet. Ettevalmistava õppe kestus on üldjuhul üks aasta. Seejärel võib õpilane soome või rootsi keelt edasi õppida teise keelena ehk S2 keelena, kui ta vajab tuge teise keele õppimisel.

Täiskasvanud immigrandid, kellel puudub oma riigi põhikooli lõputunnistus, saavad sooritada põhikooli õpingud täiskasvanute gümnaasiumis.

Teise taseme haridus

Pärast põhihariduse omandamist on levinumad edasiõppimise variandid gümnaasium ja kutseharidus, mis kuuluvad teise taseme hariduse alla. Teise taseme haridus on õppurile tasuta.

Gümnaasium

Gümnaasium annab üldhariduse ega anna mingit erialast ettevalmistust. Gümnaasiumis õpitakse peamiselt samu õppeaineid nagu põhikoolis, kuid õppetöö on keerukam ja iseseisvam. Gümnaasiumi lõpus sooritavad õpilased küpsuseksamid. Gümnaasiumi õppeaeg on sõltuvalt õpilasest 2–4 aastat. Seejärel võib minna edasi õppima ülikooli, kutsekõrgkooli või gümnaasiumi-põhisesse kutseõppesse.

Kutseharidus

Kutseharidus on võrreldes gümnaasiumiharidusega praktilisema suunitlusega. Kutseõppes saab omandada baaskutsehariduse umbes kolme aastaga. Töötamise ajal on samuti võimalus omandada kutseharidus või spetsiaalne kutseharidus. Kutseõppes on oluline õppimine tööelu kaudu. Soovi korral võib peale kutseõpet õpinguid jätkata kuni kõrghariduseni välja.

Kõrgharidus

Teise taseme õpingute järel on võimalus minna edasi õppima kõrgkooli. Kõrghariduse omandamise võimalust pakuvad Soomes kutsekõrgkoolid ja ülikoolid. Õppurite valiku teevad kõrgkoolid ja õppeasutused ise.

Kõrgkooliõpingud võivad olla õppuri jaoks nii tasuta kui ka tasulised. Õppe-maksu tuleb tasuda siis, kui õppur ei ole EL-i liikmesriigi või EMP riigi kodanik ega nende riikide kodaniku pereliige ja kui õppur sooritab bakalaureuse- või magistriõpinguid inglise keeles.

Muud õppimisvõimalused

Soomes on ka palju õppeasutusi, mis pakuvad igas eas inimestele selliseid õpinguid, mis ei lõpe eriala omandamisega. Enamik neist koolitustest on mõeldud täiskasvanutele. Sellisteks vabaharidusliku töö õppeasutusteks on rahvaülikoolid, rahvakoolid, suveülikoolid, õppekeskused ja liikumise koolituskeskused.

Õpingud on üldharivad. Näiteks võid õppida keeli, kunstiaineid, käsitööd ja kommunikatsiooni. Üldjuhul on koolitus õppurile väikese tasu eest.

Teatud juhtudel võivad õpingud nendes õppeasutustes olla siiski tasuta. Näiteks kui sinu integreerumisplaanis on heaks kiidetud lugemis- ja kirjutamisoskuse õpe ja muu keeleõpe, siis selle eest tasu ei võeta.

2.6. Tervis

Tervishoiuteenused Soomes

Soomes on soodsad avalikud tervishoiuteenused mõeldud kõigile, kes riigis alaliselt elavad. Peale selle osutavad töötajatele tervishoiuteenuseid ka tööandjad. Võid kasutada ka eratervishoiuteenuseid.

Võid kasutada Soome avalikke tervishoiuteenuseid, kui sul on Soomes koduvald (kotikunta). Õigus koduvallale sõltub järgmistest teguritest:

- kust riigist saabud Soome
- mis on sinu Soome tuleku põhjus (nt töö, õpingud)
- kas asud Soome alaliselt elama või viibid Soomes ajutiselt
- kui oled Soomes ajutiselt, siis kui kaua viibid Soomes

Kui sa ei ole kindel, kas sul on Soomes koduvald, selgita oma olukord täpsemalt välja Digi- ja rahvastikuandmete ameti (Digi- ja väestötietovirasto) kaudu.

Hädaolukordades saad ravi avaliku sektori tervishoiuteenuste kaudu ka juhul, kui sul ei ole Soomes koduvalda või õigust ravile töötamise alusel. Ravikulud võidakse sinult sisse nõuda tagantjärele.

Kui sul ei ole õigust avalikele tervishoiuteenustele, võid broneerida aja erameditsiinikeskusse. Eratervishoiuteenused on kliendile võrreldes riiklike tervishoiuteenustega märkimisväärselt kallimad.

Avalikud tervishoiuteenused

Avalikud tervishoiuteenused on näiteks tervisekeskused, polikliinikud ja haiglad. Kui haigestud, pöördu oma tervisekeskuse (terveysasema) poole. Oma tervisekeskusest saab broneerida aja üldarsti või tervishoiutöötaja (terviseõe) juurde.

Õhtuti ja nädalavahetustel on tervisekeskused tavaliselt suletud. Sellisel juhul tegeletakse äkiliste haigestumistega valvepoliklinikus (päivystys). Valvepolikliinik (erakorralise meditsiini keskus) on mõeldud sellisteks olukordadeks, mis vajavad kohest ravi. Kui sinu haigus ei vaja erakorralist arstiabi, broneeri aeg oma tervisekeskusesse selle lahtiolekuajal.

Eratervishoiuteenused

Erakliinikute kontakte leiad näiteks internetist. Tõenäoliselt saad erakliinikusse aja kiiremini kui avalike tervishoiuteenuseid pakkuvasse tervishoiuasutusse. Eratervishoiuteenused on kliendile märkimisväärselt kallimad kui avalikud tervishoiuteenused. Erinevad kliinikud pakuvad erinevaid teenuseid. Eratervishoiuteenuseid võivad kasutada kõik, ka need, kellel ei ole Soomes koduvalda.

Põhjamaa kodaniku tervishoid

Kui sul on haiguskindlustus teises Põhjamaa riigis, on sul õigus saada Soomes vältimatut arstiabi. Saad ravi samadel tingimustel ja maksad teenuste eest sama palju kui soomlased. Kui kasutad tervishoiuteenuseid, võta kaasa ametlik isikut tõendav dokument.

EL-i kodaniku tervishoid

Kui sul on ravikindlustus teises EL-i riigis, EMP riigis, Šveitsis, Suurbritannias või Põhja-lirimaal, on sul õigus saada Soomes vältimatut arstiabi. Arstiabi saamiseks peab sul olema Euroopa ravikindlustuskaart. Euroopa ravikindlustuskaardi pead hankima sellest riigist, kus sul on ravikindlustus.

Euroopa ravikindlustuskaart annab õiguse ravile, kui haigestud või sattud õnnetusse. Saad ravi ka siis, kui seda nõuab sinu pikaajaline haigus. Euroopa ravikindlustuskaardiga saad ka raseduse ja sünnitusega seonduvat meditsiinilist abi. Saad ravi sama hinnaga nagu Soomes alaliselt elavad isikud.

Töötaja ja ettevõtja tervishoid

Kui oled tulnud Soome tööle, võib sul olla õigus kasutada Soome avalikke tervishoiuteenuseid. See sõltub sinu töölepingu kestvusest ja iseloomust ning sellest, kust riigist oled Soome tulnud.

Õppuri tervishoid

Kui tuled Soome õppima teisest Põhjamaa riigist, on sul õigus saada Soomes arstiabi. Saad ravi samadel tingimustel ja maksad teenuste eest sama palju kui soomlased. Kui kasutad tervishoiuteenuseid, võta kaasa ametlik isikut tõendav dokument.

Kui tuled Soome õppima EL-i liikmesriigist, EMP riigist, Suurbritanniast või Šveitsist, hangi enne Soome tulekut oma koduriigist Euroopa ravikindlustuskaart. Kui sul on Euroopa ravikindlustuskaart, on sul Soomes õigus saada meditsiiniliselt vältimatut arstiabi.

Kui tuled Soome õppima mõnest teisest riigist, läheb sul vaja enne Soome elamisloa saamist oma koduriigi kõikehõlmavat ravikindlustust. Kui sinu õpingute hinnanguline kestus on vähemalt kaks aastat, saad üldjuhul Soomest endale koduvalla ja seega saad kasutada ka kohaliku omavalitsuse tervishoiuteenuseid. Sellisel juhul piisab, et sinu kindlustus katab esmajärjekorras ravimikulud. Kui sa ei ole kindel, kas sul on õigus Soome koduvallale, küsi Digi- ja rahvastikuandmete ametist (Digi- ja väestötietovirasto).

Lapse tervis

Soomes on lastele ette nähtud kõikehõlmavad ja kvaliteetsed tervishoiuteenused. Avalikud tervishoiuteenused on soodsad või tasuta, näiteks lastenõuandlad ja koolitervishoid. Peale selle on saadaval palju eratervishoiuteenuseid.

Kui sinu lapsel on koduvald (kotikunta) Soomes, on tal õigus kasutada avalikke tervishoiuteenuseid. Lastel on mõnikord õigus teenuseid kasutada ka ilma koduvallata. Näiteks on õigus teenustele alla 18-aastastel varjupaigataotlejatel.

Kui laps haigestub

Palavikuga või muidu haiget last ei tohi laste päevahoidu viia. Kui alla 10-aastane laps jääb järsku haigeks, võib ema või isa jääda koju last hooldama. Hoolduspuhkuse (hoitovapaa) kestus on maksimaalselt neli päeva. Kollektiivlepinguga on paika pandud, kas selle aja eest makstakse töötasu või mitte.

Väikeste laste tervis

Eelkooliealiste laste tervise eest hooldab tavaliselt lastenõuandla (lastenneuvola). Üldjuhul läheb laps kooli sellel aastal, mil ta saab 7-aastaseks. Lastenõuandla jälgib ja toetab koolieelses eas lapse füüsilist, psüühilist ja sotsiaalset kasvamist ja arengut. Lapsed käivad regulaarselt lastenõuandlas arsti või terviseõe juures.

Kooliealiste laste tervis

Igale koolile on määratud oma arst ja terviseõde. Terviseõde teeb koolis laste terviseläbivaatust. Terviseõde on koolis teatud nädalapäevadel. Õpilased võivad ise minna terviseõe juurde, kui neil on terviseprobleeme. Kui koolis juhtub õnnetus, saab laps esmaabi. Teavet koolitervishoiu kohta on Sotsiaal- ja Tervishoiuministeeriumi (Sotsiaali- ja terveysministeriö) veebilehel.

Vaktsineerimised

Soomes pakutakse lastele võimalust vaktsineerimiseks (rokotus) mitmete nakkushaiguste vastu. Vaktsineerimised tehakse lastenõuandlas (lastenneuvola) ja koolitervishoiu raames. Need vaktsineerimised, mis kuuluvad vaktsineerimisprogrammi, on perele tasuta. Vaktsineerimine on vabatahtlik. Suurem osa lastest vaktsineeritakse Soomes vaktsineerimisprogrammile vastavate vaktsiinidega. Teavita terviseõde, millised vaktsineerimised on lapsel tehtud enne Soome tulekut.

Poiste ümberlõikamine

Ümberlõikamine (ympärileikkaus) on alati pöördumatu toiming. Kui seda tehakse mittemeditsiinilisel põhjusel, sekkutakse poisi füüsilisesse puutumatusesse. Ümberlõikamist tohib teha ainult litsentseeritud arst. Ümberlõikamiseks on vajalik poisi hooldajate kirjalik nõusolek. Kui lapsel on kaks hooldajat, vajatakse mõlema nõusolekut, muidu ei tohi toimingut teha. Poisil on õigus operatsioonist keelduda.

Tütarlaste suguelundite moonutamine

Tütarlaste suguelundite moonutamine on Soomes kuritegu. Selle eest võib saada mitmeaastase vanglakaristuse. Samuti on kuritegu, kui tütarlapse suguelundite moonutamine viiakse läbi välisriigis.

Suguelundite moonutamine põhjustab mitmesuguseid tõsiseid terviseprobleeme ja on sageli tervisele kahjulik ka täiskasvanueas. Samuti on moonutamine lapse jaoks hirmutav ja tõenäoliselt väga šokeeriv kogemus.

Hambaravi

Avalik hambaravi

Kui soovid broneerida aja hambaraviks, helista oma piirkonna hambaravi registratuuri. Ravi vajadust ja kiireloomulisust hinnatakse üldjuhul telefoni teel. Kui raviga ei ole kiire, siis võib juhtuda, et järjekorras tuleb olla mitu kuud. Ravile peab pääsema kuue kuu jooksul.

Õhtuti ja nädalalõppudel on valvepolikliiniku teenus koondatud suurematesse osakondadesse. Kui elad väikeses kohas, võib tekkida vajadus sõita valvepolikliinikusse lähedalasuvasse linna.

Erahambaravi

Erahambaravi on riiklikust hambaraviteenusest kallim. Kui kuulud Soome sotsiaalkaitse alla, hüvitab Kela osa tasust. Kela ei hüvita siiski sellist hambaravi, mis mõjutab ainult välimust. Lisateavet saad Kela veebilehelt.

Lapsed

Omaavalitsus organiseerib lastele regulaarselt hammaste kontrolli. Koolieelses eas lastele tehakse hammaste kontroll paari aasta tagant. Mõnes linnas saab laps kutse hammaste kontrolliks kirjaga koju. Kui aeg ei sobi, helista registratuuri ja vaheta aeg ära. Mõnes linnas tuleb aeg hammaste kontrolliks ise broneerida.

Vaimne tervis

Keerulises elusituatsioonis võib igaüks abi vajada. Ära jää raskel hetkel ükski. Soomes pakuvad abi näiteks tervisekeskused ja psühhiaatriapolikliinikud ning erapsühhoterapeudid ja arstid.

Keerulised elusituatsioonid võivad olla näiteks ühest riigist teise kolimine, tööprobleemid või töökaotus. Kriisideks, mille puhul on vaja abi, võivad olla pereprobleemid, abielulahutus, lähedase surm, haigus või muu elumuutus. Ka positiivne sündmus, näiteks lapse sünd, võib muuta elu nii palju, et uues situatsioonis on vaja tuge. Vahel võib halb enesetunne tekkida ka tagantjärele, kui raske kogemus on möödas ja elu on pöördunud tagasi rööbastele.

Kust saada abi?

Tihti aitab juba see, kui rääkida muredest pere või sõpradega. Vahel on vaja ka professionaalset abi. Koos terviseõe või arstiga saate mõelda, milline tugi oleks just sinule sobivaim.

Sageli on abi teraapiast, ravimitest või mõlemast koos. Mõnikord läheb vaja haiglaravi.

Kui sul on koduvald Soomes, pöördu oma tervisekeskuse (terveysasema) poole. Kui vajad kiiresti abi, siis kindlasti ütle seda telefoni teel. Arst kirjutab vajaduse korral saatekirja psühhiaatriapolikliinikusse (psykiatrian poliklinikka) või muusse vaimse tervise osakonda. Polikliinikusse ei saa sa otse ilma arsti saatekirjata minna.

Tervishoiutöötajaga, näiteks arsti või terviseõega, saad oma muredest konfidentsiaalselt rääkida. Neil on vaikumiskohustus. See tähendab, et nad ei edasta sinuga seotud teemasid teistele ametiasutustele. Kui mõni teine tervishoiuspetsialist vajab sinu andmeid, siis küsitakse sinult nende andmete andmise jaoks eraldi luba.

Oma tervisekeskusest saad lisateavet selle kohta, kuidas vaimse tervise teenused on sinu kodukohas organiseeritud.

Ravimid

Soomes saab ravimeid osta ainult apteekidest. Käsimüügiravimeid (itsehoitolääke) nagu valuvaigisteid saad osta ilma retseptita. Paljude ravimite puhul on sul nende ostmiseks vaja retsepti. Näiteks antibiootikumid on retseptiravimid.

Kui kuulud Soome ravikindlustuse (sairausvakuutus) alla, hüvitab Rahvapensioniamet (Kela) osa paljude ravimite hinnast. Hüvitist ei saa nende ravimite eest, mida ostad ilma retseptita. Hüvitist on võimalik saada alles pärast omavastutusmäära (alkuomavastuu) täitumist ehk pärast seda, kui oled ostnud hüvitatavaid ravimeid 50 euro eest kalendriaastas. Omavastutusmäär ei kehti lastele, vaid võetakse kasutusele selle aasta algusest, mil saad 19-aastaseks.

2.7. Pere

Kui laps sünnib Soomes

Kui Soomes sünnib perre laps, registreeritakse ta rahvastikuregistrisse haiglas. Vanemad peavad ise teatama Digi- ja rahvastikuandmete ametile lapse nime ja emakeele. See, millise kodakondsuse laps saab, sõltub vanemate kodakondsusest.

Lapse emakeel

Lapse sündimisel tuleb talle registreerida emakeel. Saad valida lapse emakeeleks rahvastiku infosüsteemis ainult ühe keele. Soovi korral saad keelt hiljem muuta.

Kui sinu lapse emakeel on mõni muu keel kui soome või rootsi keel, õpib ta soome või rootsi keelt teise keelena S2 õppes. Peale selle võib sinu laps õppida ka emakeeleks märgitud keelt. Oma emakeele õppimine koolis on vabatahtlik.

Pere- ja tööelu vaheline tasakaal

Soomes on pere- ja tööelu ühitamine lihtsam kui paljudes teistes riikides. Tööandjad järgivad tööaega ja aastapuhkust reguleerivate seaduste sätteid. Seetõttu on tööaeg paindlik ja mõistlik. See annab sulle rohkem võimalusi koos perega aega veeta.

Soomes käivad paljudes peredes tööl mõlemad täiskasvanud. Kui sinu peres on väikseid lapsi, on sul enamasti võimalus saada nende hoidmiseks lapsehoolduspuhkust. Peale selle on nii riiklik kui ka erasektori alusharidus kõrgel tasemel ja soodne. Kela toetust saad taotleda ka siis, kui hoiad last kodus või palkad lapsele hoidja.

Soomes käib enamik naisi tööl isegi siis, kui neil on väikesed lapsed. Naisena ei vaja sa töötamiseks ega õppimiseks oma abikaasa või vanemate luba. Pere rahaline olukord on stabiilsem, kui peres käivad tööl mõlemad täiskasvanud.

2.8. Probleemsed olukorrad

Majanduslikud probleemid

Kui sul ei ole võimalik arveid tasuda

Kui sul on arve, mida sa ei suuda maksta, võta kohe ühendust arve saatjaga. Sageli on võimalik saada arve maksetähtajale pikendust. Sellisel juhul lisatakse arvele üldjuhul ainult väike viivistasu.

Kui sa ei suuda üüri tasuda

Üürileandjal on õigus üürileping üles öelda, kui sa ei tasu üüri. Üürileandja peab teavitama üürnikku üürilepingu ülesütlemisest. Selles etapis on üldjuhul veel võimalik üürileandjaga üüri tasumises kokkuleppele jõuda. Kui sa üüri ei tasu, võib üürileandja saada kohtust väljatõstmisotsuse. See tähendab seda, et sul on kohustus korterist välja kolida ja tasuda maksmata jäänud üürisummad.

Abi majanduslike probleemide korral

Kontrolli, et oled taotlenud kõiki sotsiaaltoetusi, mida sul on õigus saada. Nendeks võivad olla näiteks töötuskaitse, eluasemetoetus, õppetoetus ja majanduslikud toetused lastega peredele.

Kui sinu või sinu pere sissetulekust ja varast ei piisa vältimatuteks igapäevakuludeks, saad taotleda Kelast baastoimetulekutoetust (perustoimeentulotuki). Vältimatute igapäevakulude all mõeldakse näiteks mõistlikke toidu, riiete, tervishoiu ja eluasemega seotud kulusid. Toetust saad taotleda, kui elad alaliselt Soomes.

Enne toimetulekutoetuse taotlemist taotle teisi toetusi, mida sul on õigus saada (näiteks töötuskaitse, eluasemetoetus, pension, õppetoetus, vanema päevaraha, haiguspäevaraha, koduhoiu toetus või elatistoetus).

Kui sul on probleeme arvete ja võlgade tasumisega, pöördu õigusabibüroo majandus- ja võlanõustamise poole. Õigusabibüroode majandus- ja võlanõustamine on tasuta ning seda teenust osutab riik.

Diskrimineerimine ja rassism

Mis on diskrimineerimine?

Diskrimineerimise all mõeldakse ebavõrdset kohtlemist, kui üht isikut koheldakse halvemini kui teist isikut samas olukorras. Diskrimineerimise põhjuseks võib olla näiteks etniline päritolu, kodakondsus või usk.

Diskrimineerimine on näiteks see, et sa ei saa teenust oma etnilise päritolu tõttu või kui sinult nõutakse tööintervjuul täiuslikku soome keele valdamist, kuigi see ei ole tööks tingimata vajalik.

Võrdõiguslikkuse seadus keelab diskrimineerimise vanuse, päritolu, kodakondsuse, keele, usu, veendumuse, arvamuse, poliitilise tegevuse, ametiühingutegevuse, perekonnasuhete, tervisliku seisundi, puude, seksuaalse orientatsiooni või muu isikuga seotud põhjuse alusel. Keegi ei tohi sattuda teistest halvemasse olukorda eelnimetatud asjaolude tõttu.

Rassism ja muud vihakuriteod

Vihakuritegu on kuritegu, mille motiiviks on eelarvamused või vaenulikkus ohvri teatud tunnuse suhtes. Sellised tunnused võivad olla etniline päritolu, usund, veendumus, seksuaalne sättumus, sooline identiteet, sooline väljendus, puue või muu sarnane tunnus. Vihakuriteo objektiks võib olla inimene, grupp, vara, institutsioon või nende esindaja. Vihakuritegu võib olla näiteks vägivald, au teotamine, diskrimineerimine, ähvardamine, kiusamine või kahju tekitamine. Kui satud vihakuriteo ohvriks, teata sellest politseile.

Abi diskrimineerimise ohvrile

Kui koged diskrimineerimist tööl, pöördu esmalt oma ülemuse poole. Kui sa temalt abi ei saa, pöördu töökoha töökaitsevoliniku (työsuojeluvaltuutettu) või usaldusisiku (luottamusmies) poole. Kui asi töö juures ei lahene, pöördu oma piirkonna töökaitseringkonna (työsuojelupiiri) või oma ametiühingu poole.

Kui kahtlustad, et sind on diskrimineeritud, võid pöörduda Kuriteoohvrite valvekeskuse diskrimineerimisvastase nõustamise poole. Diskrimineerimisvastane nõustamine teenindab telefoni teel. Nõustamise kontaktandmed leiad Kuriteoohvrite valvekeskuse veebilehelt.

Võrdõigusvolinik

Kui koged diskrimineerimist mujal kui tööl või oled märganud kusagil diskrimineerimist, võid pöörduda võrdõigusvoliniku (yhdenvertaisuusvaltuutettu) poole. Võid pöörduda ka mõne teise isiku või mõne rühma nimel.

Kuriteod

Kui satud kuriteoohvriks

Kuriteoavaldus

Igaühel on õigus teha politseile avaldus toimunud kuriteo kohta ehk kuriteoavaldus (rikosilmoitus). Kuriteost võib teatada politseile ükskõik kus, olenemata kuriteo toimepanemise kohast. Kuriteoavalduse saad esitada:

- politseijaoskonnas kohapeal kuriteoavalduste vastuvõtu lahtiolekuaegadel või
- elektrooniliselt politsei veebilehel.

Kuriteoohvrite valvekeskus Rikosuhripäivystys

Kui oled kuriteoohver, võid saada tuge ja nõu kuriteoohvrite valvekeskusest Rikosuhripäivystys. Võid kuriteoohvrite valvekeskusega võtta ühendust telefoni teel, vestlusakna kaudu või tulla teeninduspunkti kohale. Kuriteoohvrite valvekeskus pakub ka tasuta juristi nõustamisteenust.

Vägivald

Mis on vägivald?

Vägivald võib olla näiteks:

- hirmutamine, järgnemine, jälgimine,
- allasurumine ja sundimine,
- löömine, jalaga löömine ja togimine,
- seksuaalne vägivald.

Soomes on vägivald kuritegu. Kuritegu on ka vägivald oma pereliikmete suhtes. Laste kehaline karistamine, nagu löömine, on samuti kuritegu. Kehaline karistamine on lapse jaoks hirmutav. See on ka lapse arengule kahjulik ja ebatõhus viis lapse karistamiseks.

Nii ohver kui vägivallatseja võivad saada abi.

Auga seotud vägivald

Auga seotud vägivald on vägivald, mille eesmärk on pere või suguvõsa au kaitsmine juhtudel, kui kedagi pereliikmetest kahtlustatakse perekonna või suguvõsa au riivamises.

Soomes ei ole perekonna või suguvõsa au kaitsmine aktsepteeritav põhjus ähvardamiseks, surve avaldamiseks või vägivallaks. Vägivald ja ähvardamine on ohvri ja vägivallatseja kultuurist sõltumata kuriteod.

Abi vägivalla korral

Nollalinja Tel 080 005 005 Avatud: iga päev

Nollalinja on abitelefoni, kuhu saad helistada, kui oled perekonnas kogunud vägivalda, seksuaalset vägivalda või sind on vägivallaga ähvardatud. Võid helistada igal ajal. Teenuse töötajad räägivad soome, rootsi ja inglise keeles.

Kriisikeskus Monika Tel 0800 05058 Avatud: argipäeviti

Kriisikeskuse Monika abitelefoni on mõeldud naisimmigrantidele. Abitelefoni teenindab mitmes keeles. Võid helistada, kui oled kogunud perekonnas vägivalda, seksuaalset vägivalda või selle ohtu.

Inimkaubandus ja sunnitöö

Inimkaubandus on Soomes kuritegu. Inimkaubandus on näiteks:

- tööle sundimine, mille eest makstakse liiga vähe palka või ei maksta üldse,
- prostitutsioonile sundimine,
- kerjamisele või kuritegude toimepanemisele sundimine,
- abielluma sundimine.

Inimkaubanduse ohvrid võivad saada abi. Kui kahtlustad, et oled inimkaubanduse ohver, võta ühendust Inimkaubanduse ohvrite abistamissüsteemiga (Ihmiskaupan uhrien auttamisjärjestelmä). Kontaktandmed leiad veebilehelt ihmiskauppa.fi.

Kui oled sattunud inimkaubanduse ohvriks või sinu puhul on selleks põhjendatud kahtlus, võidakse sulle anda Soome elamisluba. Inimkaubanduse ohvrina elamisloa taotlemiseks pead viibima Soomes. Kui oled eriti haavatavas olukorras, võid saada tähtajatu elamisloa. Lisateavet inimkaubanduse ohvriks sattunu elamisloa kohta saad migratsiooniametist.

Kui sul juba on Soome elamisluba ja oled sattunud tööandjapoolse ärakasutamise ohvriks, saad taotleda elamisloa pikendamist või laiendatud töötamisõiguse tõendit tööandjapoolse ärakasutamise tõttu. Taotle elamisloa pikendamist tööandjapoolse ärakasutamise tõttu, kui sinu praegune elamisluba hakkab lõppema ja sul ei ole veel uut tööandjat. Taotle tõendit tööandjapoolse ärakasutamise tõttu, kui sul on kehtiv elamisluba ja uus tööandja. Tõendi või pikendatud elamisloaga saad töötada mis tahes valdkonnas.

2.9. Vaba aeg

Raamatukogud

Soomes on igas maakonnas valla- või linnaraamatukogu. Raamatukogus võib laenutada raamatuid, lugeda lehti, kasutada arvutit, õppida või osa võtta erinevatest üritustest.

Mitmekeelne raamatukogu

Mitmekeelses raamatukogus on materjale rohkem kui 80 keeles. Raamatukogu asub Helsingis Pasilas. Mitmekeelse raamatukogu teoseid võib laenutada kõikjalt Soomest. Võid paluda oma raamatukogu töötajat, et ta telliks sulle soovitud materjali. Lisateavet mitmekeelse raamatukogu kohta saab Helsingi regiooni ühistelt raamatukogulehtedelt HelMet.fi.

Liikumine

Soomes harrastatakse palju tervisesporti ja liikumisharrastused võivad aidata ka inimestega tutvuda ja sõpru leida. Juhendatud treeninguid organiseerivad näiteks mitmesugused spordiklubid, mis tegutsevad sageli vabatahtliku töö põhimõttel.

Juhendatud treeninguid organiseerivad näiteks omavalitsusüksused ja spordiseltsid.

Sportimis- ja liikumiskohad

Suuremates linnades on ka eraettevõttena tegutsevaid spordikeskusi. Nende pakutavaid treeninguid ja hindu tasub küsida otse spordikeskusest.

Liikumine looduses

Soome loodus on mitmekülgne. Looduses liikumine on tore ja ohutu, kui valid oma tervislikule seisundile ning oskustele vastavad marsruudid ja järgid juhtnööre.

Liikumine jääl

Talvel on suurem osa Soome veekogudest jääga kaetud. Jääl võib näiteks kõndida, uisutada, suusatada ja teha jääpüüki. Jääl liikumisega on alati seotud riskid, seega tuleb arvestada ohutusega. Enne jääle minekut tee alati kindlaks jää paksus ja vastupidavus.

Igaüheõigus

Igaüheõiguse all mõeldakse võimalust Soome looduses vabalt liikuda. Igaüheõigus (jokamiehen oikeudet) on Soome kultuuri ja seadusandluse oluline osa.

Lühidalt igameheõigusest

Lubatud on:

- looduses, nagu metsades, looduslikel niitudel ja vesikondades, jalgsi, suuskadel või jalgrattaga liikumine;
- ajutine viibimine piirkondades, kus ka liikumine on lubatud – tohid näiteks telkida inimeste kodudest piisavalt kaugel;
- metsamarjade, seente ja taimede korjamine, mis pole kaitse all;
- kalapüük lihtõnge ja sikutiga (teatud vesikondades on kalapüük lihtõnge ja sikutiga keelatud);
- paadisõit, ujumine, jääl liikumine.

Keelatud on:

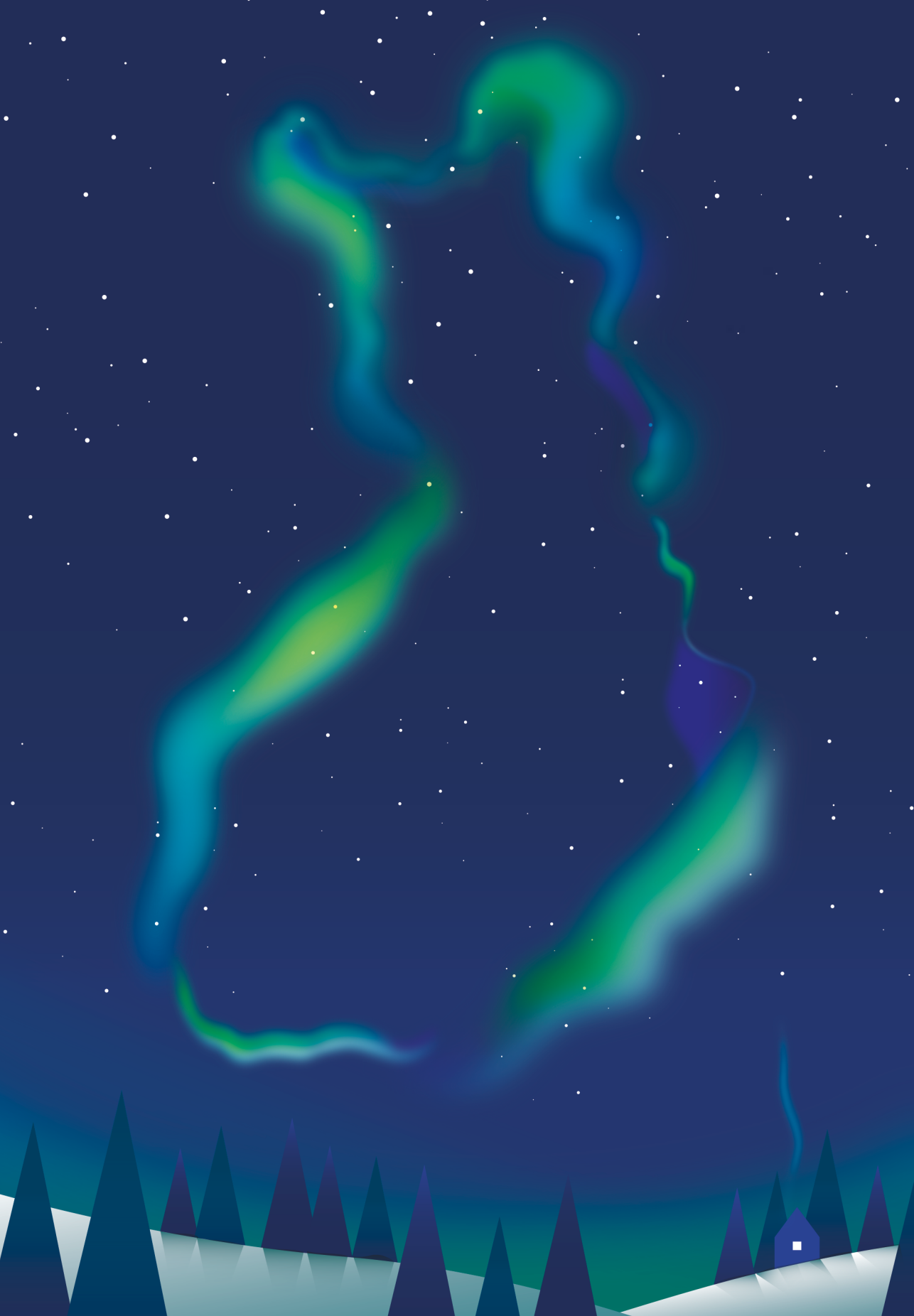
- teiste inimeste või keskkonna häirimine või kahjustamine;
- õuealadel, istandikes või haritavatel põldudel liikumine;
- loomade häirimine või linnupesade ja -poegade kahjustamine;
- kasvavate puude langetamine või kahjustamine;
- kuivanud või ümberkukkunud puude, okste, sambla või sambliku võtmine;
- lahtise tule tegemine;
- kodurahu häirimine, näiteks jäädes laagrisse elumajadele liiga lähedale või tekitades lärmi;
- prügi maha viskamine;
- maastikul mootorsõidukiga sõitmine;
- kalapüük ja jahipidamine.

Ühingud

Soomes on palju ühinguid rahvaarvuga võrreldes. Vastavalt seadustele on igaühel õigus tegutseda ühingutes. Ühinemisvabadus puudutab ka välismaalasi.

Ühing võib olla näiteks spordiühing, kultuuriühing, sõprusühing või usuühing.

Soomes on ka palju immigrantide asutatud ühinguid. Immigrantide ühing või oma riigi sõprusühing võib aidata säilitada ja arendada oma kultuuri uues ühiskonnas ja teha koostööd ametkondade ja teiste organisatsioonidega. Erinevaid ühinguid võid otsida Patendi- ja Registrivalitsuse ühingute veebi-teenusest Yhdistysnetti.



3. Teavet Soome kohta

3.1. Põhiteave Soome kohta

Lühidalt Soomest

Riik

- Soome on vabariik ja Euroopa Liidu (EL) liige.
- Soome pealinn on Helsingi.
- Soome jaguneb valdadeks, mis on omavalitsuslikud.
- Ahvenamaa on Soome autonoomne piirkond.

Inimesed

- Soomes on 5,5 miljonit elanikku.
- Soome riigikeeled on soome ja rootsi keel (umbes 5% soomlastest räägib emakeelena rootsi keelt).
- Soomes elavad ka saamid. Saamid on Euroopa Liidu ainus põlisrahvas.
- Paljud soomlased räägivad head inglise keelt.
- Võõrkeelseid elanikke on 8%.

Kliima ja geograafia

- Soome asub Põhja-Euroopas Läänemere piirkonnas.
- Soome naaberriigid on Venemaa (idas), Norra (põhjas), Rootsi (läänes) ja Eesti (lõunas).
- Soome pindala on 338 432 km², mis hõlmab Soome maismaa-alasid ja siseveekogusid.

Majandus

- Soome rahaühik on euro.

Liiklus Soomes

Ühistransport

Ühistransport toimib Soomes hästi. Rongi ja liinibussiga võib reisida Soomes peaaegu kõikjale. Paljudesse linnadesse on võimalik ka lennukiga lennata. Suurtes linnades ja nende lähedal on ka hästi toimiv kohalik ühistransport. Kohalikuks ühistranspordivahendiks on tavaliselt bussid.

Rongiliiklust haldab Soomes riiklik raudtee-ettevõtte VR. Rongipileti saad osta VR-i veebilehelt, VR-i rakenduse Matkalla kaudu, piletiautomaadist, raudteejaamas asuvast piletimüügipunktist, telefoni teel VR-i klienditeenindusest või R-kioskist. Teavet rongide sõiduplaanide kohta leiad VR-i veebilehelt või raudteejaamadest.

Soomes on palju bussiettevoitteid. Kaugliini bussipileti saad osta Matkahuolto veebilehelt, rakenduse Reitit ja liput või rakenduse Bussiliput kaudu, Matkahuolto filiaalidest või bussist juhi käest. Teavet busside sõiduplaanide kohta leiad Matkahuolto veebilehelt või Matkahuolto filiaalidest.

Isiklik auto

Kui sul on auto, oled kohustatud sõlmima liikluskindlustuse (liikennevakuumus). Liikluskindlustuse saad kindlustusfirmast.

Soomes peab auto olema registreeritud ja läbinud tehnilise ülevaatuse. Tehnilist ülevaatus teostavad tehnilise ülevaatuse punktid (katsastusasema). Registreerimist teostavad näiteks tehnilise ülevaatuse punktid, kindlustusfirmad ja autopoad. Autot on võimalik registreerida ka internetis Traficomi veebilehel.

Soome seaduse kohaselt peavad autol olema talvel talverehvid. Talvel võib kasutada kas naast- või lamellrehve. Libedal teel on lihtsam valitseda autot, millel on naastrehvid. Suvel ei ole naastrehvide kasutamine lubatud.

Juhiluba

Soomes tohid autoga sõita ainult siis, kui sul on kehtiv juhiluba. Juhiloa saamiseks pead olema vähemalt 18-aastane. Enne juhiloo saamist pead läbima teooria- ja sõidukoolituse ja sooritama autojuhi eksami (kuljettajantutkinto). Õppida saab autokoolis. Sind võib õpetada ka näiteks sugulane või tuttav, kellel on juhiluba ja vähemalt viieaastane sõidukogemus. Selleks on vaja Traficomi väljastatavat õpetamise luba.

Välisriigi juhiluba Soomes

Kui sul on EL-i või Euroopa Majanduspiirkonna (EMP) riigi juhiluba, kehtib see ka Soomes. Kui elad alaliselt Soomes, võid soovi korral vahetada selle Soome juhiloa vastu.

Kui su juhiluba on väljastatud riigis, millele laieneb Genfi või Viini teeliikluse konventsioon, võid selle juhiloaga Soomes sõita kuni kaks aastat. Pärast seda, kui oled alaliselt Soome elama asunud, on sul välisriigi juhiloa vahetamiseks aega kaks aastat. Kui sa juhiluba aegsasti välja ei vaheta, pead sooritama Soomes juhieksami (teooria- ja sõidueksami).

Kui sinu juhiluba on väljastatud riigis, millele ei laiene Genfi või Viini teeliikluse konventsioon, saad selle juhiloaga Soomes sõita aasta jooksul pärast sinu kandmist Soome rahvastikuregistrisse. Kui soovid vahetada juhiluba Soome juhiloa vastu, pead sooritama Soomes autojuhi eksami.

Ajovarma teeninduspunktis saad esitada avalduse juhiloa Soome juhiloa vastu vahetamiseks. Broneeri eelnevalt aeg Ajovarma veebilehe kaudu.

Meedia Soomes

Soomes on ajakirjandusvabadus ja riik on paljudel aastatel saavutanud ajakirjandusvabaduse indeksis kõrgeid kohti. Yleisradio ehk Yle on sõltumatu avalik-õiguslik meediaettevõtte, kelle kanalitelt saad olulist teavet paljudes keeltes. Peale selle on Soomes palju usaldusväärseid erameediakanaleid. Meediakanalite head ajakirjandustava jälgib ja edendab Avaliku sõna nõukogu.

Veebist leiad palju uudiseid ja telesaateid erinevates keeltes. Näiteks Yle pakub uudiseid soome, inglise ja vene keeles. Lisaks telerile saad vaadata Yle ja kommertstelekanalite saateid ka veebis. Paljud telesaated on soomekeelsed. Soomes on võrkeelsetel saadatel soomekeelsed subtiitrid ehk neid võib jälgida ka originaalkeeles.

Soomes ilmub palju ajalehti. Kõige suurem ajaleht on Helsingin Sanomat. Enamus ajalehti on soomekeelsed. Mõnes piirkonnas ilmub ka rootsikeelseid ajalehti.

Yleisradio ehk Yle omanduses on kolm telekanalit, mis on nähtavad kõikjal Soomes. Yle on avalik teenus ja selle tegevust finantseeritakse maksudest. Peale selle tegutseb Soomes mitu kommertstelekanalit, nagu näiteks MTV3 ja Nelonen.

Soomes on mitmeid raadiokanaleid. Suurimat osa kanalitest võid kuulata ka interneti kaudu. Enamik raadiokanaleid on soomekeelsed.

Kultuurid ja usundid Soomes

Soome rahvastik

Soome rahvastikuarv on ligikaudu 5,5 miljonit inimest. Soome on väga hõreda asustusega riik. Rahvastik on koondunud peamiselt suurlinnadesse ja tiheasustusega aladele. Pealinna regioonis elab üle miljoni inimese.

Soome rahvastiku hulka kuulub erinevaid rahvusvähemusi, kellel on suurema osa soomlastega võrreldes erinev keel, kultuur või usund. Soome traditsioonilised vähemused on näiteks soomerootslased, saamid, romad, juudid ja tatarlased. Peale selle elab Soomes inimesi, kes on asunud siia elama näiteks Venemaalt, Eestist, Balkanimaadest, Somaaliast ja Iraagist.

Usundid Soomes

Suurem osa soomlastest on kristlased. Suurim usukogukond on Soome Evangeelne Luterlik Kirik (Suomen evankelis-luterilainen kirkko), kuhu kuulub umbes 70% rahvastikust. Soome suuruselt teine usukogukond on Õigeusu Kirik. Õigeusu Kirikusse kuulub veidi üle 1% rahvastikust. Evangeelsel Luterlikul Kirikul ja Õigeusu Kirikul on Soomes eristaatus. Näiteks on neil õigus maksu võtta.

Soomes elab kümneid tuhandeid moslemeid. Sellele vaatamata vaid osa neist kuulub islami usukogukondadesse. Soomes elab ka paar tuhat juuti. Helsingis ja Turus tegutseb sünaagoo.

Soome teised usukogukonnad on näiteks katoliku kirik Soomes, nelipühi kirik, Soome vabakirik, Soome advendikirik, mormoonikirik ja Jehoova tunnistajad.

Umbes kolmandik Soomes elavatest inimestest ei kuulu ametlikult ühtegi usukogukonda.

Usuvabadus ja oma usuline tegevus Soomes

Soomes on usuvabadus. Kõigil, kes elavad Soomes, on õigus ise valida oma usund ja sellega tegeleda. Kui pole selleks soovi, ei pea mingit usku valima. Keegi ei ole ka kohustatud usulises tegevuses osalema.

Vanemad otsustavad, milline on lapse usund. Kui vanemad on selles suhtes eriarvamusel, ei seota last ühegi usundiga. Kui kohus on nimetanud ühe vanema lapse üksikhooldajaks, võib ta lapse usundi üle üksinda otsustada.

Täisealine ehk 18-aastaseks saanud isik võib ise oma usundi üle otsustada.

Valimised ja hääletamine Soomes

Soomes valitakse valimistel kohaliku omavalitsuse volikogu, healupiirkonna piirkondlikku volikogu, parlamenti ja presidenti. Peale selle hääletatakse Soomes Euroopa Parlamendi valimistel. Tavaliselt on hääletamisõigus kõigil Soome kodanikel, kes on vähemalt 18-aastased. Isegi kui sa ei ole Soome kodanik, võib sul olla hääleõigus kohalike omavalitsuste volikogude valimistel, piirkondlikel valimistel ja Euroopa Parlamendi valimistel.

Seadused ja õigused

Põhiõigused

Kõigil Soomes elavatel inimestel on seaduse järgi õigused ja kohustused. Soomes elavaid välismaalasi puudutavad ka järgmised õigused ja kohustused.

Õigused

- Kõigil on õigus võrdsele kohtlemisele. Kedagi ei tohi kohelda teisiti näiteks soo, vanuse, usu või puude tõttu.
- Igaüks võib vabalt suuliselt ja kirjalikult oma arvamust avaldada.
- Inimesed võivad organiseerida koosolekuid ja meelevaldusi ja neil osaleda. Meelevaldustest peab eelnevalt teavitama politseid.
- Kedagi ei tohi surma mõista ega piinata.
- Kõik võivad ise valida omale elukoha ja Soomes vabalt liikuda.
- Igaühel on õigus eraelu puutumatusel. Keelatud on teise isiku kirja lugemine ja teise inimese telefonikõne pealtkuulamine.
- Igaüks saab valida oma usu ise. Kui pole selleks soovi, ei pea mingit usku valima.

Kohustused

- Kõik, kes elavad või viibivad Soomes, peavad järgima Soome seadusi.
- Umbes 7–18-aastastel on koolikohustus.
- Sageli on Soomes töötavad isikud kohustatud maksma oma töötasult tulumaksu Soomes.
- Kõigil on kohustus kohtusse kutsumise korral kohtus tunnistada.
- Vanematel on kohustus oma laste eest hoolitseda.
- Õnnetuse korral on kõigil kohustus aidata.

Soome seadused

Soome ühiskonda ja selle toimimist reguleerivad seadused. Tähtsaim neist on põhiseadus (perustuslaki). Kõik, kes Soomes elavad, peavad järgima Soome seadusi. Ka ametivõimud peavad seadust järgima. Seadusi võtab vastu parlament. Igaüks võib esitada kaebuse õiguskantslerile (oikeuskansleri) või parlamendi ombudsmanile ehk õigusvahemehele (eduskunnan oikeusasiamies), kui tal on kahtlus, et ametiisik on seadust rikkunud. Soome ja Soomes elavad isikud peavad järgima ka Euroopa Liidu seadusi.

Võrdõiguslikkus ja võrdne kohtlemine

Meeste ja naiste vaheline võrdõiguslikkus

Soome seaduse kohaselt on meestel ja naistel samad õigused. Ka abielus olevatel naistel on samad õigused kui meestel.

Naised ja mehed võivad ise otsustada, kellega nad abielluvad. Abiellu sundimine on Soomes kuritegu. Näiteks vanematel ei ole õigust sundida või survestada oma last abielluma. Nii naisel kui mehel on õigus abielulahutust taotleda. Abielulahutuse võib saada ka ilma teise abikaasa nõusolekuta.

Vägivald on Soomes alati kuritegu. Ka perekonnas ja paarisuhtes toimuv vägivald, näiteks löömine ja seksuaalne vägivald, on alati kuritegu.

Võrdõiguslikkus tööelus

Tööelus peab naised ja mehed kohtlema samal viisil. Diskrimineerimine soolisel alusel on keelatud. See tähendab näiteks seda, et soolisel alusel ei tohi mehele kõrgemat palka maksta kui naisele või naistöötajat vallandada, selle pärast et ta on lapseootel.

Võrdõiguslikkuse seadus keelab diskrimineerimise soolisel alusel. Võrdõigusvolinik on ametiisik, kes teostab järelvalvet võrdõiguslikkuse seaduse jälgimisele. Kui sa kahtlustad, et sind on diskrimineeritud tööelus soolisel alusel, võid pöörduda võrdõigusvoliniku (tasa-arvovaltuutettu) või oma ametiliidu poole.

Võrdõiguslikkus

Soome seaduse kohaselt peab kõiki inimesi kohtlema võrdõiguslikult. Diskrimineerimine on kuritegu.

Seksuaalvähemuste ja soovähemuste õigused

Soome seaduse järgi ei tohi inimest diskrimineerida seksuaalse orientatsiooni alusel. Seadus keelab diskrimineerimise ka sooidentiteedi või soo väljendamise alusel.

Soomes saavad kaks samasoolist inimest sõlmida omavahel abielu.

Lapse õigused

Soomes on lapsel õigus erilisele kaitsele ja hoolitsusele. Lapsel on ka õigus avaldada oma arvamust. Lapsel on õigus sellele, et last ennast puudutava asja suhtes otsuse tegemisel arvestatakse lapse arvamusega. Soome seaduse kohaselt on lapse füüsiline karistamine keelatud ja selle eest võib saada karistuse.

Puuetega inimeste õigused

Soome seadusandluse kohaselt ei tohi puudega isikut diskrimineerida. Puudega inimesel on õigus elada tavapärast elu, näiteks õppida, töötada ja luua perekond. Võrdse kohtlemise seaduse järgi peavad tööandjad ja hariduskorraldajad parandama puuetega inimeste võimalusi saada tööd ja haridust. Näiteks töökeskkonda on võimalik muuta nii, et puudega inimesel oleks seal lihtsam liikuda.

Olulised ametiasutused

Migratsiooniamet

Kui asud Soome elama, pead taotlema migratsiooniametist ehk Migrist elamisluba või registreerima oma elamisõiguse. Elamisloa vajadus sõltub sellest, millise riigi kodakondsus sul on, ja sellest, miks ja kui pikaks ajaks Soome saabud. Migratsiooniamet menetleb ka varjupaigataotlusi ja kodakondsustaotlusi.

Digi- ja rahvastikuandmete amet

Digi- ja rahvastikuandmete amet (Digi- ja väestötietovirasto) vastutab Soome rahvastiku infosüsteemi eest, kuhu kantakse andmed Soomes elavate isikute kohta. Kui kolid Soome välisriigist, Soome-siseselt või Soomest ära, pead

esitama Digi- ja rahvastikuandmete ametile teatise. Saad taotleda isikukoodi samuti Digi- ja rahvastikuandmete ametist, kui sa ei ole seda saanud migratsiooniametist või maksuametist. Digi- ja rahvastikuandmete teeninduskohdades osutatakse ka abielu registreerimise ja riikliku notari teenuseid. Saad paljude teenuste puhul asju ajada elektrooniliselt.

Maksuamet

Maksuameti ehk Vero büroost saad maksukaardi, seal saad muuta oma maksuprotsenti või küsida maksustamisega seotud küsimusi.

Vero veebiteenuses OmaVero saad internetipanga koodide või mobiil-ID olemasolul paljud maksuasjad elektrooniliselt korda ajada. Saad näiteks tellida uue maksukaardi või kontrollida tuludeklaratsiooni.

Kela

Rahvapensioniamet ehk Kela hoolitseb Soomes elavate inimeste esmase turvalisuse eest erinevates elusituatsioonides. Võid saada Kelast rahalist toetust, kui muud tulud on madalad.

Kela toetused on näiteks:

- eluasemetoetus,
- haiguse või puudega seotud toetused,
- töötuskaitse,
- õppuri toetused,
- toetused lastega peredele,
- rahvapension, garantiipension ja teised pensionil olevate isikute toetused,
- toimetulekutoetus.

Töö- ja ettevõtlusbüroo

Töö- ja ettevõtlusbüroo ehk TE-büroo (TE-toimisto) teenused on näiteks:

- töövahendus,
- tööjõukoolitus,
- teenused ettevõtjale,
- karjäärinõustamine.

Sotsiaalbüroo

Igas omavalitsuses on sotsiaalteenuste büroo / sotsiaalbüroo (sotsiaalpalvelutoimisto/sotsiaalitoimisto), mis teenindab omavalitsuse elanikke näiteks järgmistes valdkondades:

- nõustamine erinevates probleemsituatsioonides,
- tugiteenused peredele,
- teenused eakatele ja puuetega inimestele,
- sotsiaal- ja kriisivalve öhtuti ja nädalavahetustel.

Sotsiaalbüroo kontaktid leiad oma kohaliku omavalitsuse veebilehelt.

Politsei

Politsei (Poliisi) ülesannete hulka kuulub korra ja turvalisuse tagamine ühiskonnas ning kuritegude tõkestamine ja uurimine. Lisaks väljastab politsei Soome passe, isikutunnistusi ja välismaalase isikutunnistusi.

Võrdõigusvolinik

Võrdõigusvolinik (Yhdenvertaisuusvaltuutettu) on ametiisik, kelle ülesanne on edendada võrdõiguslikkust ja sekkuda diskrimineerimisse. Volinik jälgib ja edendab välismaalaste olukorda ja õigusi.

Võrdõigusvolinik võib anda juhtnõore, nõuandeid ja soovitusi ning aitab diskrimineerimist puudutavate juhtumite korral lepitada.



Ministry of Economic Affairs
and Employment of Finland

 **Kotoutuminen.fi**
Integration.fi



infoFinland.fi