

KIINA

# 欢迎来到芬兰



Ministry of Economic Affairs  
and Employment of Finland

**Ministry of Economic Affairs and Employment**

P.O. Box 32, FI-00023 Government

Tel. +358 29 516 001

[www.tem.fi](http://www.tem.fi)

MEAE guidelines and other publications 2022:11 ZH,

欢迎您来到芬兰!

ISSN 2342-7922 (electronic publications)

ISBN 978-952-327-890-5

Contents: [www.infofinland.fi](http://www.infofinland.fi)

Design and layout: Sissy Oy

# 欢迎您来到芬兰!

您手上的这本指南,旨在帮助初来芬兰定居的您了解芬兰的基本概况。本指南包含居住、工作、政府机关等方面的介绍以及芬兰社会的基本信息。指南资料由InfoFinland 芬兰资讯服务网站汇编而成,从此网站还可以获得指南所含主题的更多信息。芬兰有自己的立法来促进移民融入社会。据此,会向每位移居芬兰的人提供有关在芬兰生活以及芬兰社会的信息。如果本指南的全部信息并不能适时地为您提供帮助,也请留存好,以备不时之需。除了本指南以外,还会为您提供其他资讯和指导,以期令您在芬兰的定居生活尽可能顺利。您可以从当地政府或InfoFinland芬兰资讯服务网站的地方网页上获知更多信息。

## 欢迎您加入芬兰社会!

### 更多信息:

InfoFinland芬兰资讯服务网站:[infofinland.fi](http://infofinland.fi)

《欢迎来到芬兰》指南下载网页:[tem.fi/tervetuloa-suomeen](http://tem.fi/tervetuloa-suomeen)

# 内含

<b>1. 移居至芬兰</b> .....	9
<b>1.1. 欧盟公民</b> .....	9
欧盟国家公民居留权登记.....	12
<b>1.2. 非欧盟居民</b> .....	13
赴芬工作.....	13
来芬创业.....	13
赴芬学习.....	15
在芬家庭成员.....	16
续签许可.....	16
永久居留许可.....	17
居住许可问题.....	17
<b>1.3. 北欧公民</b> .....	17
<b>1.4. 居民登记</b> .....	18
芬兰的登记居住地.....	19
<b>2. 居住在芬兰</b> .....	21
<b>2.1. 在芬兰定居</b> .....	21
融入芬兰社会.....	21
在芬生活.....	23
芬兰的物价水平.....	24
您是否需要口译服务?.....	24
芬兰的社会保障.....	25
芬兰国籍.....	26
<b>2.2. 工作与创业</b> .....	27
赴芬工作.....	27
国外学历.....	29
劳动者的权利与义务.....	30
芬兰的劳动关系条件和工资.....	30

年假.....	31
劳动安全 .....	31
生病了.....	31
抚育假.....	31
工作证明.....	31
在芬创办企业 .....	32
纳税.....	32
失业.....	34
芬兰职场文化 .....	35
<b>2.3. 芬兰语和瑞典语</b>	<b>37</b>
为什么要学习芬兰语或瑞典语? .....	37
学习芬兰语.....	37
芬兰语网络学习资料.....	38
官方承认的语言能力证明.....	38
芬兰的瑞典语 .....	39
<b>2.4. 居住</b>	<b>40</b>
在芬兰居住 .....	40
租赁性住房 .....	40
房屋租赁合同 .....	42
购买住房.....	42
住房补贴 .....	43
居民的权利和义务 .....	43
家庭安全 .....	46
垃圾和回收利用 .....	48
<b>2.5. 教育</b>	<b>49</b>
芬兰的教育系统 .....	49
<b>2.6. 健康</b>	<b>52</b>
芬兰的医疗保健服务.....	52
儿童健康 .....	54
口腔健康护理 .....	56
心理健康 .....	56
药品.....	57

<b>2.7. 家庭</b>	<b>58</b>
孩子在芬兰出生 .....	58
家庭生活和工作的平衡 .....	58
<b>2.8. 危机</b>	<b>59</b>
经济问题 .....	59
歧视及种族歧视 .....	60
犯罪 .....	61
暴力 .....	62
人口贩卖及强制劳动 .....	63
<b>2.9. 业余休闲</b>	<b>64</b>
图书馆 .....	64
运动 .....	64
户外运动 .....	64
社会团体 .....	66
<b>3. 芬兰介绍</b>	<b>69</b>
<b>3.1. 芬兰基本概况</b>	<b>69</b>
芬兰简介 .....	69
芬兰的交通 .....	70
芬兰的媒体 .....	72
芬兰的文化和宗教信仰 .....	72
芬兰的选举和投票 .....	74
法律和权利 .....	74
男女平等和人人平等 .....	75
重要国家行政部门 .....	76







# 1. 移居至芬兰

## 1.1. 欧盟公民

如果您是欧盟公民，无需芬兰居留许可就有权在芬兰工作、创业或留学。如果您在芬兰居住超过三个月，需要办理欧盟公民的居留权登记。

瑞士和列支敦士登公民也同样适用此规定。持有有效身份证或护照便能入境芬兰。和芬兰公民一样，您有权在芬兰工作、创业和学习。在芬兰期间，您必须保障自己的基本生活。

您可在芬兰连续居留最多三个月，无需办理居留权登记。如果您想在芬兰长期居留并登记成为居民，则必须有工作、运作良好的企业、学校、长期家庭关系或足够的资金。

如果您想在芬兰固定居留至少一年且登记居住地，应在数码和人口信息管理局 (Digi- ja väestötietovirasto) 办理迁移登记。如果您已经办理了芬兰的登记居住地 (kotikunta)，有权享受登记居住地提供的服务。

若您在芬兰持续居留时间不到三个月，您无需办理注册手续。三个月的居留时间从您出境芬兰那天算起。

## 赴芬工作

- 欧盟公民在芬工作无需工作许可。入境后，您可立刻开始工作。
- 应前往附近的Verotoimisto申办税卡，并向用人单位提供税卡，供用人单位计算工资和税金。
- 您还需要申办芬兰个人身份号码。应前往数码和人口信息管理局或税务办公室申办。请携带有效身份证或护照以及工作合同。
- 在芬工作时间超过三个月的，应通过“Enter Finland”网络服务或前往移民局服务处办理居留权登记手续。
- 如果您想在芬兰固定居留至少一年且登记居住地，应在数码和人口信息管理局办理迁移登记。如果您已经办理了芬兰的登记居住地，有权享受登记居住地提供的服务。

外籍公民赴芬务工，需要提供芬兰个人身份号码。下列机关负责办理个人身份号码：

- 数码和人口信息管理局、
- 税务办公室，或
- 在办理欧盟国家公民居留权登记时，向移民局申办

所有在芬务工人员必须持有税卡 (verokortti)。建筑行业务工人员还需提供税号。应前往税务办公室申请税卡和税号。

## 来芬创业

- 在欧洲经济区 (ETA) 的注册居住地的欧盟公民可在芬兰创办企业。外国企业也可在芬兰境内开展商业活动。
- 创办企业时, 应向专利注册管理局的商业注册中心和国家税务管理局递交商业注册通知。
- 在芬居留时间超过三个月的, 应通过“Enter Finland”网络服务或前往移民局服务处办理居留权登记手续。
- 如果您想在芬兰固定居留至少一年且登记居住地, 应在数码和人口信息管理局办理迁移登记。如果您已经办理了芬兰的登记居住地, 有权享受登记居住地提供的服务。

## 赴芬学习

- 欧盟公民可申请芬兰认可的学校赴芬学习。
- 在芬学习时间超过三个月的, 应通过“Enter Finland”网络服务或前往移民局服务处办理居留权登记手续。
- 如果您想在芬兰固定居留至少一年且登记居住地, 应在数码和人口信息管理局办理迁移登记。如果您已经办理了芬兰的登记居住地, 有权享受登记居住地提供的服务。

## 在芬家庭成员

- 欧盟公民, 赴芬家庭团聚时间超过三个月的, 应通过“Enter Finland”网络服务或前往移民局服务处以家庭团聚为由办理欧盟国家公民留权注册登记手续。
- 非欧盟公民, 但在芬兰居住的家属是欧盟国家公民的, 应申办欧盟国家家属居留许可卡。您可通过“Enter Finland”网络服务申请, 或前往移民局服务处递交申请。
- 如果您想在芬兰固定居留至少一年且登记居住地, 应在数码和人口信息管理局办理迁移登记。如果您已经办理了芬兰的登记居住地, 有权享受登记居住地提供的服务。

## 欧盟国家公民居留权登记

欧盟成员国公民, 计划在芬兰居留超过三个月时, 应办理居留权登记。您应在入境芬兰三个月之内办理欧盟国家公民居留权登记。

移民局办理的居住权登记并非数码和人口信息管理局(Digi- ja väestötietovirasto)在人口信息系统登记的居住地登记。若您并不打算在芬兰持续居留超过三个月, 无需前往移民局办理居留权登记手续。三个月的居留时间从您出境芬兰那天算起。

## 1.2. 非欧盟居民

### 赴芬工作

前来芬兰务工人员,如果不是欧盟成员国或北欧国家公民,需要申办居留许可。您应在抵达芬兰前申办许可。

您必须在获取居留许可之前在芬兰申请工作。找到工作后,您就可申办居留许可。

赴芬工作人员应持有工作居留许可或其它类型的工作许可。居留许可类型由您的工作性质决定。

### 来芬创业

赴芬创业人员,如果不是欧盟成员国或北欧国家公民,需要申办创业人员居留许可。想在芬兰成立初创企业的,需要申办初创企业人员居留许可。居留许可应在您抵达芬兰前申办。

您的商业活动必须盈利,而且商业收入必须能够保障您的基本生活开销。初创企业人员,如果尚未开始经营,可通过其他收入证明最低生活保障。

单纯控制公司股份的人无法申办居留许可。您必须亲自在公司里工作才可申办居留许可。

### 创业者居留许可

申办居留许可前,您必须在专利和商业登记管理局 (Patentti- ja rekisterihallitus) 办理企业登记注册。创办个人独资企业的,即个体工商户,需提供商业注册号码 (Y-tunnus)。申请首个居留许可,且本人尚未抵达芬兰的人,无需提供商业注册号码。

申办居留许可包括两个阶段。首先, 经济发展、交通与环境中心 (ELY-keskus) 将通过对商业计划书和企业融资计划等的评估判断企业的盈利能力。之后, 由芬兰移民局决定是否签发居留许可。

有关创业者居留许可的更多信息, 请访问芬兰移民局的网站。

## 初创企业居留许可

想来芬兰创建初创企业的人可申办初创企业人员的居留许可。您必须提供确实的商业计划, 才可获得初创企业居留许可。

申办初创企业居留许可包括两个阶段。

- 首先, 您必须获得Business Finland开具的同意书。Business Finland会对企业的商业模式、技术和商业拓展能力进行评估。无法提供Business Finland开具的同意书, 您就无法申办初创企业居留许可。
- 之后, 当获得了Business Finland开具的同意书后, 您可向移民局申办初创企业居留许可。Business Finland开具的同意书有效期为两个月。

有关初创企业居留许可的更多信息, 请访问移民局和Business Finland的网站。

## 申办居留许可

您可上网通过Enter Finland服务申办创业居留许可和初创企业居留许可。递交申请后, 您必须亲自前往附近的芬兰外交机构办理个人身份验证并出示申请附件的原件。验证必须在递交电子申请后三个月内完成。在外交机构完成验证后, 您的申请才会被受理。前往芬兰外交机构办理事务前, 必须预约时间。

## 赴芬学习

前来芬兰学习的人员,如果不是欧盟成员国或北欧国家公民,需要申办居留许可。居留许可应在您抵达芬兰前申领。

申办居留许可之前,您必须申请芬兰的学校。芬兰境内的学校接受您的入学申请后,您才能申办居留许可。

就读学校必须满足下列要求之一:

- 课程属于职业或学位课程
- 参加学校间或其他类型的交换生学习
- 参加和学位课程有关的补充课程或特殊培训

在每年春季和秋季,您可参加学校统招申请入学。一些课程还在一月进行统招(yhteishaku)。请提前了解申请入学时间。

## 毕业以后

没有工作的人可申办居留许可,用于求职或创业。这类居留许可有效期最多一年。您必须在学生居留许可过期前申请求职居留许可。您在找到了工作后便可立即开始工作。

在芬兰取得了学位的学生找到工作后,可申办工作居留许可。即使您在毕业后离开了芬兰,也可以取得学位为由申办居留许可。您应提供已经签署的工作合同或具有约束性的录用函。

## 在芬家庭成员

并非所有家庭成员都有资格申办居留许可。通常在芬兰居住的已婚配偶、同居伴侣、未成年子女和未成年子女的父母才有资格取得居留许可。

## 续签许可

如果现有居留许可快要到期,而且您想继续在芬兰居留时,需要申办新的限期居留许可。您必须在当前有效居留许可到期前申请续签居留许可,这非常重要!您只能在芬兰申办续签居留许可。

如果您现有的居留许可在续签许可申请审批期间过期,您可在申请审批期间在芬兰合法居留,通常您也有权在此期间正常工作。如果您在居留许可过期后才申请续签许可,在申请受理期间,您仅可在芬合法居留,无权工作,直至获取新的居留许可。

如果您申领首个居留许可的原因依然有效,移民局会为您签发续签许可。您也可以不同的原因申办续签许可。请注意,您必须满足相应的居留许可申请条件才可申请。

申办居留许可时,您必须拥有足够的收入保障基本生活。如果家庭成员也同时申请续签,他们也必须满足收入要求。特定情况中,移民局不对收入作出要求。请访问移民局的官方网站,了解收入要求的针对人群和具体数额。



## 永久居留许可

满足下列条件的人可申办永久居留许可：

- 已持有A类许可在芬兰居留满四年, 且
- 期间在外国居留不超过两年, 且
- 满足续签要求

## 居住许可问题

当您遇到居留许可问题或有任何疑问, 请向下列机关询问咨询

- 国家移民局 (Maahanmuuttovirasto)
- 芬兰驻外领事机构
- 当地针对移民的指导和咨询服务
- 难民咨询处 (Pakolaisneuvonta)
- 法律援助办公室

### 1.3. 北欧公民

北欧公民移居芬兰时, 无需申办居留许可也无需提供居留理由。您可在芬兰工作、经商或学习, 享受和芬兰公民完全一样的待遇。

在芬居留时间不超过六个月的, 无需办理任何登记手续。

居留时间超过六个月的, 应前往数码和人口信息管理局办理登记。

请提前填写《外籍人士登记表》。您应亲自前往数码和人口信息管理局递交表格, 还要携带官方身份证或有效的护照。

## 1.4. 居民登记

当您移居至芬兰定居时,您的个人信息将被录入芬兰人口信息系统。您同时也将获得芬兰个人身份号码。如果您想登记居住地,通常必须亲自前往数码和人口信息管理局办理。

并非所有外籍人士的地址都可在人口信息系统中登记。只有满足条件,才可办理登记。

### 芬兰个人身份号码

个人身份号码由11个数字组成,其中包括您的生日和性别。

行政机关、银行和单位都需要您提供个人身份号码。个人身份号码独一无二。当您的个人信息被录入人口信息登记系统后,就可获得芬兰个人身份号码。

只有在芬兰合法居留的人士才可获得个人身份号码。持有居留许可或签证,在欧盟内自由迁徙以及免签入境居留的人士都被视为合法居留人士。除此之外,您还需满足下列条件之一:

- 因在芬务工、学习或类似原因而需要个人身份号码。
- 您的家庭成员已在芬兰登记了地址。
- 移民局已为您签发了居留许可、居留卡或办理了欧盟公民的居留权登记。

您可在下列机构办理登记并申请个人身份号码:

- 数码和人口信息管理局
- 税务办公室,如果您因税务需要申办个人身份号码

当移民局做出有关居留许可、欧盟公民居留权或欧盟公民家庭成员居留权的决定时,通常也会签发个人身份号码。

如果移民局或税务局没有给您提供个人身份号码,但您想在人口信息系统中登记您的地址和家庭成员信息,应要求数码和人口信息管理局办理登记。

## 芬兰的登记居住地

各市镇政府为当地居民提供各种服务。市镇服务包括医疗服务、培训和幼儿教育等。如果您已经办理了芬兰的登记居住地，有权享受登记居住地提供的服务。

您最好了解您或您的家庭成员是否有权在芬兰登记居住地。登记居住地权由《登记居住地法》规定。居住地的数码和人口信息管理局会调查您是否有权在芬兰登记居住地。

只有在芬兰稳定居留的人才可在芬兰登记居住地。在芬临时居留的人，例如赴芬学习或工作时间不到一年的，一般无法在芬兰登记居住地。



# 2. 居住在芬兰

## 2.1. 在芬兰定居

### 融入芬兰社会

芬兰提供不同的服务，帮助您适应社会、就业并学习语言。这类服务包括移民综合评估(alkukartoitus)、社会融入计划(kotoutumissuunnitelma)和社会融入培训(kotoutumiskoulutus)等。若您的家庭成员和您一同移居芬兰，他们也有权得到这些服务。

### 社会融入服务

#### 移民咨询

劳动和经济发展办公室和各地方政府均设有移民咨询专员。他们可帮助您融入芬兰社会。您可从咨询专员那里得到下列信息

- 帮助您融入社会的服务
- 职场
- 培训和学习

#### 移民综合评估

移民综合评测中，行政机关会与您一起评估社会融入援助服务需求。综合评测中，行政机关会对您的教育背景，工作经验和语言能力做出评估。劳动和经济发展办公室和地方政府负责综合评测。综合评测也由其他机构负责，例如学校。综合评测负责机构取决于您所居住的地区。

您可以要求当地的劳动和经济发展办公室为您提供综合评估。您可从移民咨询专员那里了解到具体评估办法。

## 社会融入计划

如果您需要社会融入服务, 行政机关会在完成综合评测为您制定社会融入计划。下列情况中, 可为您制定社会融入计划:

- 失业人员, 或
- 申领最低生活保障金的人员, 或
- 未满18周岁人士, 且在监护人不在芬兰

社会融入计划是一份帮助您融入社会的具体计划。具体计划包括芬兰语及其它内容的学习, 还有工作体验等活动。您可在劳动和经济发展办公室和劳动咨询专员一起制定社会融入计划, 还可在您居住地的就业服务处或社会服务处制定计划。

社会融入计划最晚应在您获得首个居留许可或注册居留权后三年内制定。社会融入计划时间取决于您所需要社会融入援助的时间长短。社会融入计划通常为期至多三年。特殊情况下可为五年。

为您制定好社会融入计划后, 请一定确保计划的实施。

在职人员可能得到用人单位的社会融入援助。用人单位可能为您寻找芬兰语培训课程。请从用人单位那里了解更多信息。

## 社会融入培训

确定了移民社会融入计划后, 您就可参加社会融入培训。社会融入培训由许多培训机构提供。劳动和经济发展办公室或当地政府负责指导您参加社会融入培训。社会融入培训通常包括芬兰语或瑞典语课程。您还可通过培训了解芬兰社会、文化和就业信息。

## 在芬生活

### 银行账户

您需要开立银行账户以便管理财务。您最好对比不同银行的服务和价格,找到最实惠的银行服务。

您须提供护照、外国人身份证或其它官方身份证明文件。如果没有护照或外国人身份证,您应了解银行接受哪种身份证明文件。一些银行接受芬兰签发的外国人护照、难民旅行证或其他可被视为有效旅行证件的身份证明文件。特殊情况中,如果您的身份证明文件上标注了您的身份无法确定,银行可能需要更多信息,以便确定您的身份。

开户时,您最好同时申请开通网上银行。使用网上银行登陆密码,您可上网办理许多官方事务。开通网上银行的条件比开户更加严格。特殊情况中,即使您开立了银行账号,也无法获取网上银行登陆密码。

### 外国人身份证

如果您的身份已被验证且确定可信,警察局可为你签发外国人身份证。可通过身份证明文件验证您的身份。如果您没有身份证明文件,可通过居留许可卡或居留卡上保存的指纹信息验证您的身份。除此之外,还要求

- 您持有有效的居留许可或居留卡,或您已登记居留权;
- 您已在芬兰居住登记地;及
- 您的个人信息已录入人口信息系统

## 保险

想要安心居住，最好购买家庭保险。家庭保险可赔偿家具或其它物品出现的意外损失。房东通常要求房屋租赁人购买家庭保险。您最好向多个保险公司询价对比。如果您有自驾车，则必须依法购买交通强制保险。

## 电话

在芬兰签订电话协议后，您就可获得芬兰本地电话号码。芬兰有多家电信通讯公司。签订电话协议时，您需提供芬兰个人身份号码及芬兰住址。通常，您还需具有良好的支付能力，且没有不良信用记录。否则您必须预缴电话费。

## 互联网

与网络运营商签订合同后，就可在家连入互联网。签约之前，您应当对比不同运营商的价格。芬兰有许多网络运营商提供各种互联网服务。打开互联网搜索引擎，输入“internetliittymä”便可获得运营商信息。上网费用上下起伏很大。

## 芬兰的物价水平

芬兰的工资、生活成本和税率均略高于欧盟国家平均水平。由于国家税收对许多公共服务进行了资助，这样一来相比其他国家，芬兰的民众就能以更实惠的价格享受到这些服务。

## 您是否需要口译服务？

前往芬兰国家机关办事时，若您不会芬兰语或瑞典语且无法和官员使用统一语言交流时，在特定情况中，您有权获得口译服务。此时政府机关会为您聘请译员并支付相关费用。

只有在处理政府机关发起的事务时，您才可获得免费的口译服务。您不可能随时获得口译服务。当您在接受综合评测和制定移民融入社会计划时，政府机关有义务为您聘请译员。请提前向相关部门咨询。

您也可随时聘请口译并自己支付相关费用。



口译员只负责翻译您与政府机构之间的所有交谈内容,且与其他任何事务无关,不可为您提供任何帮助。口译中,口译员的身份中立,不会站在任何一方的立场上翻译。

许多私人公司也提供口译服务。您可通过互联网搜索翻译公司的联系方式。您还可访问芬兰翻译和口译联合会的官方网站,通过网站上的搜索引擎寻找口译或翻译。

## 芬兰的社会保障

芬兰的社会保障旨在为居民提供不同人生阶段的基本生活保障。生病时或孩子出生后,您可能需要经济援助。在芬务工和在芬稳定居留的人士可能有权享受社会福利。

本页为您提供有关Kela提供的社会保障的信息。除此之外,芬兰的各个地方政府、失业保险基金会、养老金保险公司和其他保险公司也提供社会保障。

Kela负责向育儿家庭、失业人员、学生、残疾人士以及长期患病需要康复治疗的人士发放社会福利。特定情况中,Kela还负责发放生活开销补贴金。

有权享受芬兰医疗保险的人可以申领Kela卡。持卡买药或前去私人医院看病时,您可获得部分费用的报销。您只需支付自担费用。

Kela提供的社会保障发放的标准由法律规定。申请社会福利时,Kela会审查您是否有权申领福利。您在芬兰的固定居留和工作状况都会影响社会福利的发放。Kela在决定是否提供社会保障时,会考虑到每个申请人的特殊性。

因为申请人的生活状况和对社会福利的需求千差万别,所以社会福利的数额和发放理由也有差别。请务必提供有关您生活状况的详细说明。

## 申领Kela提供的社会福利的权利

如果您在芬兰固定居留,通常可享受芬兰社会保障并申领Kela提供的社会福利。稳定居留的定义由法律规定。

在芬兰工作的人也可能有权申领Kela提供的社会福利。

您是否有权申领社会福利?这取决于您是否从下列国家移居至芬兰

- 欧盟(EU)、欧洲经济区(ETA)成员国、英国或瑞士,还是
- 其他国家。

您是否有权申领社会福利还取决于您以什么原因移居至芬兰,例如

- 工作人员或创业者
- 学生
- 家庭成员
- 外派员工

## 在芬兰固定居留或工作人士才有权享受Kela发放的社会福利

当您移居至芬兰后,Kela会首先判断您是否符合社会保障法律规定的固定居留条件。

如果认定您移居至芬兰不符合固定居留条件,您还可能以工作为由,有权申领Kela提供的社会福利。

## 芬兰国籍

年满18周岁,已在芬兰永久居住足够年份,芬兰语或瑞典语口语和书面语能力达到要求或掌握相应水平的芬兰语手语或芬兰瑞典语手语,且本人身份能够真实确认的人可申请芬兰国籍。除此之外还要满足其它要求:例如您必须提供生活经费来源说明。您也可同时为您监护的未成年儿童申请国籍。

## 2.2. 工作与创业

### 赴芬工作

如果您正在芬兰求职，首先需要了解招聘职位，还要建立人脉关系、保持专业水准，您还可直接联系感兴趣的工作职位的公司。您还应该学习芬兰语或瑞典语。

#### 空缺职位

您可通过互联网上的招聘网站、新闻报纸或社交媒体服务平台（例如Facebook和领英）了解招聘信息。在搜索引擎的搜索文本框中键入”avoimet työpaikat”，您就可找到招聘网站。

#### 创建自己的人际圈并保持劳动技能

良好的人际圈也可帮您找到工作。了解您身边的朋友，并充分利用人脉关系。老师、同学、熟人、以前的同事和主管都可成为你的人际圈一员。

求职应当保持积极主动。应当保持劳动技能，关注本行业的最新动向和新闻，参加职业补充培训并提高之前掌握的劳动技能。

#### 学习芬兰语或瑞典语

掌握语言后，找工作和处理个人事务就变得更加容易。您可参加各种课程学习芬兰语或瑞典语，也可通过互联网自学。

#### 充分利用社交媒体求职

您可充分利用社交网络服务平台求职，例如Facebook和领英。许多单位还使用Twitter进行信息发布。您可通过这些服务平台搜索招聘信息，也可建立专业人际圈。您可了解不同组织运营情况重要信息和不同行业的当前最新动态，也可参加讨论。

## 直接联系用人单位

您可直接联系自己感兴趣的企业组织, 询问是否有空缺职位。大多数空缺职位都不为人知。这些空缺职位都不会采取公开招聘, 用人单位通常利用员工的人际圈招聘新员工。您可直接致电用人单位, 也可使用电子邮件递交开放式求职信。您通常可以在企业的官方网站上递交开放式求职信。

## 劳务中介服务

您也可通过劳务中介服务公司找到工作。尽管工作合同可能是短期的, 但您可以从中积攒经验并扩大人际圈。您应当与劳务中介公司签订劳动合同, 然后被派遣去另一家单位工作。您也可通过劳务中介公司从事永久性劳务工作。

## 自雇成为自由职业者或创业者

自由职业是指同时为多个雇主工作, 但没有固定劳务关系。自由职业者必须自己解决税务和养老保险等事宜。

## 劳动和经济发展办公室和当地就业服务处均可为您提供求职援助

劳动和经济发展办公室, 即TE办公室, 和当地就业服务处为您提供有关求职、招聘职位以及培训等方面的指导。

如果您没有工作, 或即将失业, 请务必在TE办公室登记成为失业求职者, 最迟应在失业当天登记。

## 国外学历

拥有国外文学历的人,可能需要完成学历学位认证后,才能在芬兰工作或学习。

大多情况中,用人单位,教育机构或高等院校会自行评估决定国外学历所给予的相应资质。

如果您想应聘需要满足特定学位才能从事的特殊行业或职位,需要提供国家教育局或其他主管机构开具的相应学位认证书。

您可访问Opintopolku.fi,填写电子申请表,向国家教育局申请国外学历认证。

芬兰法律规定,并非所有的职位都要求从业人员必须具有特定的学位。私人企业通常可自行评估决定国外学历所给予的相应资质。

芬兰的一些特殊职业受到监管。从业人员需满足法定学历要求。这类职业包括物理治疗师、医生、牙医、药剂师、护士、律师、审计师、小学教师和烟囱清扫工等。

各行业监管机关负责决定相应职业的从业权或职业名称使用权等事务。例如,社会福利健康监管局Valvira负责监管社会健康行业,教育局负责监管教育行业。认证并非免费。

在国外取得职业文凭证书的人,可向教育管理申请出具意见书。意见书中包含文凭证书的水平和内容,及其在文凭签发国给与何种职业资质等内容。该意见并不代表您拥有芬兰相应监管行业的从业资格。

## 劳动者的权利与义务

在芬兰劳动者应享有的权利：

- 获得集体劳资协议中规定的相关薪酬以及其他相关待遇；
- 获得法律和劳动合同中规定的保护；
- 参加工会和劳工组织
- 在健康和安全的工作环境中工作。

劳动者应履行的义务：

- 尽职完成工作；
- 遵守工作时间；
- 遵守上级做出的规定；
- 与用人单位一起抵制不正当竞争；
- 不泄漏商业和专业机密；
- 考虑用人单位的利益。

### 针对外籍人士的劳务关系咨询

如果您有涉及劳务关系的疑问或问题，请联系外籍人士劳务关系咨询服务。咨询服务由芬兰职业工会中心协会 SAK 提供。不是该协会的成员也可咨询。律师会就涉及劳动合同、工资和劳动时间的相关问题提供免费的专业咨询。服务语言为芬兰语和英语。

## 芬兰的劳动关系条件和工资

芬兰劳动者的合法权益由法律和集体劳资协议规定。其中明确规定了工资、工作时间和假期等工作条件。当您找到工作后，应当与用人单位签订书面合同，合同中应明确所有工作条件。

## 年假

根据《年假法》，员工有权获得芬兰的年假或休假补偿。年假的天数和休假期间的工资或休假补偿将按《年假法》和对雇主有约束力的集体协议计算。查看您集体协议中的条款和条件或询问管理您工作单位的相关人事职员。

## 劳动安全

芬兰非常注重工作安全。用人单位应保障所有员工都可在安全的环境中工作。员工也应确保工作安全并遵守工作规章制度。

## 生病了

患病或遭遇意外的员工有权不参加工作。用人单位有义务在病假期间为您发放工资。生病后，您应当立刻通知上级。

## 抚育假

婴儿出生后母亲或父亲有权留守家中照顾婴儿。

您最晚应在育儿假开始前两个月通知雇主。失业人员应向TE服务处或当地就业服务处通知育儿假开始时间。

您通常在抚育假期间无法获得工资。期间是否发放工资则取决与您的劳动合同规定。请向用人单位咨询了解具体规则。

## 工作证明

劳动合同终止后，劳动者有权得到用人单位开具的书面工作证明。工作证明是证明劳资关系和工作内容的重要文件。劳动者可以要求用人单位在工作证明上注明劳动合同终止原因，并对工作能力和表现给出评价。

## 在芬创办企业

您可在芬兰创办企业,无论您的国籍。只要您持有芬兰居留许可、专业技能和足够的芬兰语能力,就可创办企业。

### 企业咨询

在芬兰,任何人都可以免费获得企业咨询。咨询由下列机构提供:

- 新企业中心
- 经济交通和环境中心(即ELY-keskus)
- 劳动与经济发展办公室,(即TE办公室)
- Yritys-Suomi提供网上咨询和电话咨询)

完成合理的商业构想后,您可以联系上述机构专家会帮助您完善商业构想,进行市场调查、可行性数据分析,并为您提供融资咨询。您在犹豫是否创办企业时,也可联系上述机构。

## 纳税

芬兰对个人工资和其他所得征税。税率取决于您的收入多少。赴芬务工的外籍人员的税收取决于在芬居留时间的长短及其用人单位是否是芬兰企业。

个人所得和资产收益都需纳税。个人所得和资产收益的征税方式不同。资产收益是指个人资产产生的收益。其他收入都属于个人所得。

除了对工资征税以外,芬兰也对下列收入征税:

- 劳动补偿
- 企业盈利
- 社会福利,例如:失业金、育儿津贴和助学金
- 养老金
- 资产收益,例如:租金收入和个人财产买卖产生的收益



税收将被国家和各地方政府用于下列公共事务：

- 健康医疗
- 教育
- 幼儿教育
- 国防。

芬兰税收采用累进税收原则，即收入多者多纳税，收入少者少纳税。税率是指您应缴税的数额百分比。每个人的税率都不一样。配偶的收入不会影响本人税率。您可使用国家税务管理局的计算器计算个人税率。

用人单位会从您的工资里自动扣税。您应向用人单位提供税卡。税卡上标注了您的税率。国家税务管理局会在每年结束后计算您是否缴纳了足够的个人所得税。溢缴税款的人可以获得退税。预征税不足的人应缴纳欠税。

您应当核对工资单和税务申报，确认单位是否从您的工资里扣除了税款，还应当妥善保存工资单。

如果在芬居留超过六个月，您通常必须在芬兰缴纳个人所得税。个人所得里还包括您在国外的收入。您还应缴纳强制保险金。芬兰企业员工的个人所得税税率按照全年收入计算。工资越高，税率也越高。您还需要申办芬兰个人身份号码和税卡。

# 失业

## 登记成为失业求职者

一旦失业，请务必第一时间通知TE办公室。遇到停薪留职、学业结束或得到工资补助的工作结束等情况，您也需要通知TE-办公室。只有在登记求职期间，您才有权享受失业保障。

您可通过TE-服务的网上办事服务办理求职登记，也可亲自前往TE-办公室或通过电话办理。登记手续视您的国籍而定。之前已经办理过登记的人士都可通过电话办理，无论您的国籍。

## 欧盟和欧洲经济区成员国公民

欧盟和欧洲经济区成员国公民可通过TE-服务的网上办事服务办理登记。您可通过芬兰电子银行密码或芯片身份证登入服务。除非收到特别的要求，您无需亲自前往或致电TE办公室。

如果您没有电子银行密码也没有芯片身份证，应亲自前往最近的TE办公室登记成为求职者。

## 非欧盟和欧洲经济区成员国公民

非欧盟和欧洲经济区成员国公民可通过网上TE-服务的网络登记表办理登记。之前已经办理过登记的人可通过电话办理登记。办理求职登记时，您须持有有效的居留许可。

如果您无法上网填表，可亲自前往附近的TE-办公室办理登记。

去TE办公室时请务必携带下列文件

- 所有工作证明和学历证明；
- 身份证明
- 有效的居留许可

## 向失业保险基金会或Kela申领失业保障

登记成为失业人员后，TE办公室或您所在地区的就业服务处会审核您提供的信息。他们会调查您的失业状况是否满足发放失业保障的标准，并开具您是否有权享受失业保障的行政声明。行政声明会直接递交至失业保障金发放机构，也就是失业保险基金会或Kela。没有获得该声明书的人员无法获得失业保障。

## 芬兰职场文化

芬兰的劳动力市场受到许多法律规范，劳动者和用人单位都必须遵守这些法规。法律及集体劳资协议中对最低工资标准、工作时间、病假期间的工资以及劳动合同解除时间等做出了明文规定。

### 平等及无差别待遇

芬兰法律禁止工作场所内所有形式的歧视。用人单位必须保障工作场所中的平等待遇和性别平等。

### 积极主动并对工作负责

工作任务通常提前在会议中明确。上级领导负责部署工作任务，而员工则应自己决定如何完成工作。如果任务无法完成，员工应直接向其他同事或上级领导寻求帮助。

### 信守诺言和准时

芬兰职场中，信守诺言非常重要。员工和雇主都应当按照提前协定的事宜工作办事。

准时也非常重要。员工应当准时上班。8点上班意味着8点准点上班，而并非8点10分。迟到意味着其他同事必须等待迟到者，这是很不礼貌的行为。如果不能准时上班，请通知您的上级领导。

许多单位都采用弹性工作时间，例如上班时间为7点至9点，下班时间为15点至17点。此时员工必须自觉按照协定好的工作时长工作。

## 交流方式

芬兰人说话通常直接明了,这并不代表不礼貌。直接明了的交流方式在工作环境中也非常普通。假如无法在规定的时间内完成工作任务,可以直接向上级汇报时间不够。工作会议中,相互问好之后便可切入正题。

芬兰职场中的口头交流很不正式。大多数工作单位里,无论对方的职位高低,都不会使用敬称。

## 宗教信仰对工作的影响

虽然许多芬兰人都是基督教徒,但芬兰人并不非常虔诚。在日常生活中却遵循许多基督教的教义。许多宗教节日都是芬兰的法定节假日,例如圣诞节和复活节。

## 2.3. 芬兰语和瑞典语

### 为什么要学习芬兰语或瑞典语？

芬兰人口中有87%的人以芬兰语作为母语，5%的人以瑞典语作为母语。

您应当了解当地及附近地区普遍使用什么语言，然后决定是否应该学习芬兰语还是瑞典语。

许多单位都需要员工必须掌握芬兰语。如果想在芬兰学习，您也显然应当掌握芬兰语。

即使您不在芬兰长期居留，也最好学习芬兰语或瑞典语。即使芬兰人的英语水平不错，掌握芬兰语或瑞典语会让您受益匪浅。

一旦掌握了芬兰的官方语言，您可更深入地融入芬兰社会，享受这里的生活，还可方便地在政府机构办事，获得新闻资讯，结交朋友。

使用语言是最有效的学习方式。没有人能听懂所有的词语，能明白话语的主要意思就足够了。请不要放弃可以使用芬兰语和瑞典语的机会，大胆地练习才能学到语言。

### 学习芬兰语

国民学校、市镇和TE服务都提供成人芬兰语培训。课程种类多样，适合居家父母、工作人士和失业人员。

TE办公室或当地政府就业服务处可向失业人员提供社会融入培训或其他语言技能提升服务。您可通过社会融入培训学习语言，并了解芬兰社会概况以及如何求职。

您也可通过口语交流提高芬兰语水平。许多图书馆和社团都组织语言咖啡厅和口语交流小组活动。您可在此练习口语。

## 芬兰语网络学习资料

您可通过互联网学习不同水平的芬兰语课程。您可以观看教学视频，收听播客，还可下载手机应用程序。您可学习语法和词汇，做练习或者玩游戏。网络教材通常是芬兰语或英语。

您还可报名参加网络课程，请前往[Finnishcourses.fi](http://Finnishcourses.fi)服务了解更多信息。

## 官方承认的语言能力证明

想申请芬兰国籍的人必须提供官方承认的芬兰语或瑞典语言能力证明。您也可通过芬兰手语或者芬兰瑞典语手语来满足语言能力要求。语言能力证明在您求职或求学时也有帮助。

语言能力可以通过下列方式证明：

- 通用语言能力测试
- 国家公务员语言测试

申请芬兰国籍时，您也可通过移民局承认的职业证书和毕业证书证明语言能力。

通用语言能力测试，简称YKI，是专门针对成人的日常语言能力测试。测试收取考费。测试结束后，您将收到语言能力水平证明。

想从事行政工作的人，通常需要证明芬兰语或瑞典语能力。您可通过通用语言能力测试或国家公务员语言测试证明语言能力。

求职或申请入学时，应向雇主或学校了解语言要求。报考前，应了解所需语言要求等级。

## 芬兰的瑞典语

芬兰有两个官方语言：芬兰语和瑞典语。芬兰人口中大约 87% 的人以芬兰语作为母语，近 5% 的芬兰人以瑞典语作为母语。芬兰西部及南部沿海地区使用瑞典语的人最多。

前往政府机构，例如Kela或TE-办公室办事时，您可使用瑞典语。在办理居民登记手续时，请向数码和人口信息管理局告知您的办事语言。您也可在日后变更办事语言。

### 使用瑞典语融入社会

您最好使用瑞典语融入社会，如果

- 您的居住地使用瑞典语的人数较多
- 您的家庭成员或亲属使用瑞典语
- 您已掌握一些瑞典语

掌握瑞典语可以让您在求职时获益。但请注意，多数职位都需要您掌握芬兰语。即使选择使用瑞典语融入社会，您最好在日后学习芬兰语。

您可在一些市镇参加瑞典语社会融入培训。如果无法参加瑞典语社会融入培训，且已在社会融入和就业计划中商定，您可在特殊情况下得到自学瑞典语援助。在您进行移民测评和制定社会融入计划时，请询问有无参加瑞典语培训的机会。法律规定，您有权使用芬兰语或瑞典语参加社会融入。

## 2.4. 居住

### 在芬兰居住

芬兰是世界上最安全的国家之一，全国治安良好。住房设施优良，室内全年温暖，城市与自然和谐共存。城市公共交通运作良好。

和大多数国家相比，芬兰的人均收入差距不大。正因如此，各个居住区域之间的差别也不是很明显，不像那些个人收入差距悬殊的国家。

### 租赁性住房

在芬兰许多人都选择租房。租赁性住房的好处在于可以方便的移居别处，不用买卖房屋。然而当房屋出租人因合理原因解除租房合同时，您必须移居别处。

寻找住房需要充足的时间。一些好地段的空房很快就会出租掉。一旦找到合适的住房，您一定要尽快决定是否租赁。

法律规定，房东在选择租户时，不可因种族籍贯、信仰或国籍等原因而歧视任何人。

### 如何找到租房？

您可上网寻找租房信息，请搜索“vuokra-asunto”。您也可在当地报纸上找到租房信息。

如果您是芬兰或欧盟成员国公民，或您持有至少有效一年的居留许可，可申请入住国家补贴的租赁房屋，即ARA住房。该住房由各地政府的房屋租赁公司负责出租。



## 私人提供的租房

和政府提供的租房相比,您可能会很快地得私人提供的租房。通常私人租房的租金也较贵。

您无需通过中介寻找空房。您可自己寻找空房,这样就可避免支付中介费(välityspalkkio)。

## 地方政府提供的租房

许多地方政府都拥有租赁房屋产权。这类房屋的租金比其他房屋便宜。地方政府的房屋通常都由国家出资补贴建造,这类房屋被称为ARA住房。

满足下列条件之一的人,可申请入住由国家支持补贴的租房:

- 芬兰国籍;
- 已注册居留权;
- 居留许可卡
- 至少为期一年的居留许可;或
- 学生居留许可。

想要租赁政府提供的租房时,您应前方当地政府的住房办公室填写申请表。大多情况下,您也可通过地方政府的官方网站递交网上申请。

ARA住房仅针对低收入且急需用房的人。地方政府也可能拥有非国家出资补贴的房屋用于出租。

## 家庭保险

芬兰的多数房东要求您在租赁房屋期间购买家庭保险。家庭保险提供家具和其他私人用品意外损坏后的赔偿。您最好向多个保险公司询价对比。应确保保险在整个房屋租赁期间都有效。

## 房屋租赁合同

在芬兰租赁房屋时，一定要签订书面租赁合同。租赁合同中含有月租金、押金以及如何解除合同的具体规定。

永久租赁合同 (Toistaiseksi voimassa oleva vuokrasopimus) 只在租户或房东一方解除合约后终止。若没有确定的居留期限时，签订永久合同比较明智。

定期租赁合同 (Määräaikainen vuokrasopimus) 中，租赁双方协定合同的终止日期。定期合同在确定的日期自动终止，无需解除合同。若您想在合同终止后继续租赁房屋，应当重新签订合同。

房租一般每月缴纳一次。房租应按租赁合同上规定的日期按时缴纳。租户应将房租汇入房东银行账户。房租不可通过信用卡支付。

除了房租，租户通常还需支付其他住房开销。

## 购买住房

住房股份包括楼房及连体平房。这些住房的产权归房屋股份公司。

购买单体别墅就意味着购买了地产房屋。地产房屋通常是指单体别墅及其地皮。

产权房由私人、房屋中介机构及建筑公司销售。互联网和新闻报纸上也有许多售房信息。找到合适的房屋后，应与房屋销售人员约定看房时间。售房信息上有时会标注房屋展示时间，您可按时前往看房，无需另行约定。

## 住房补贴

在芬兰长期稳定居留的低收入人士可能有权申领Kela发放的一般住房补贴金。您可申领补贴金，用于缴纳房租、物业费、水费和取暖费等生活开支。

长期稳定居留是指您在芬兰拥有固定居所且大部分时间都在芬兰居留。有权申领Kela提供的社会福利的人士才能申领一般住房补贴。

## 居民的权利和义务

### 您有义务

- 在楼房或连体别墅居住的居民，应遵守相关住户守则。住户守则通常规定何时应当保持安静，以及公共设施使用等规定。住户守则通常张贴在楼房的单元门附近的走廊里。
- 请确保您的客人也遵守住户守则。
- 按照规定使用住房。用于居住的住房不可当作商业场所使用。

### 您有权

- 享受正常家庭生活。住房公司不可制定与法律抵触或过多限制正常生活的住户守则。
- 享受安静的居住环境。邻居不可在晚间制造噪音，扰乱安静的居住环境。若邻居经常或严重违反住户守则，您首先应当与邻居对话解决问题。安静的居住环境还意味着您可以决定谁可以拜访你家。

## 租户的权利和义务

### 您有义务

- 按时缴纳租金。租金的数额在租赁合同中明确规定。房东可按照租赁合同的规定提高租金。
- 确保租赁房屋的房屋状况完好。
- 遵守租赁合同条款。若租赁合同禁止在屋内吸烟,您就不可在屋内吸烟。若租赁合同规定必须购买家庭财产保险,您就必须购买相应保险。即使合同没有规定购买保险,您也最好购买保险。
- 若您想装修房屋,例如粉刷墙面等,请事先获得房东的许可。即使自费装修也应获得房东的许可。最好以书面方式获得许可。
- 损坏房屋后,应向房东支付赔偿。
- 若发现房屋中存在应由房东负责的问题,请通知房东。房屋中的固定家具和墙面材料都由房东负责。
- 向住房公司通知可能的住房问题,例如龙头漏水等。

## 您有权

- 按照租赁合同使用住房。房东仅在特殊情况中才可进入住房,例如监督房屋的装修或卖房时。
- 在租金上涨时,提前收到书面通知。通知中必须明确租金上涨的金额、时间和上涨的理由。如果房屋租赁合同中已经明确标注了租金上涨的条件和时间,出租人有权按照合同规定提高租金,无需单另通知。
- 法定终止合同通知期。
- 若房屋中存在损害健康的问题,您有权立刻解除租赁合同。
- 在不影响房东的情况下,将部分房屋分租给他人。
- 在房屋装修前得到书面通知。小型装修应在14日前通知,大型装修应在6个月前通知。紧急修缮时,无需提前通知。房屋装修期间,若不便或无法在房屋内居住,您有权解除租赁合同或要求降低房租。这种情况,您一定要与房东协商。

# 家庭安全

## 防火

- 烟雾报警器可让你死里逃生。若家里发生火灾，报警器会大声报警，你可提早逃离房屋。
- 请确保房屋中安置了足够的烟雾报警器。报警器在百货商场和五金商店中出售。60平方米需放置一个报警器。若您的住所面积是65平方米，则应放置两个报警器。若房屋有不止一层，应该分开计算。每层都应放置报警器。
- 请确保报警器正常运作。及时更换电池，最好每年更换一次电池。
- 即使在租房中居住，你也有义务安装报警器。
- 芬兰许多公寓中都有桑拿。即使你不使用桑拿，也千万不要在桑拿炉上方放置任何物品，否则可能导致火灾。不要在桑拿炉上方或附近晾衣服。桑拿过后，请务必关闭电子桑拿炉。
- 出门之前，请检查电炉，桑拿炉和熨斗等电器是否关闭。
- 家里最好备有灭火器。一些楼房的楼道中也会放置灭火器。请了解最近的灭火器在什么位置。
- 确保家里备有灭火毯。灭火毯最好放置在炉灶附近。
- 别在烧饭时离开。晚上烧饭时应特别小心。神志不清时请不要烧饭。
- 别在炉灶上放置物品。小孩、宠物或无意碰触都可能打开炉灶。炉灶上放置的物品就有可能引起火灾。
- 油锅生火时，请使用锅盖或灭火毯扑灭，不要用水浇灭。
- 请记住用完电器后关闭电源。用完熨斗后应拔去电源。
- 不要使用运转不良或电线损坏的电器。
- 电器起火时不要用水浇灭。使用灭火毯扑灭火苗。
- 不要在家里的电暖气或电热器上放置床单，衣服等任何物品。
- 电视、微波炉和冰箱周围应留有空间，不要完全遮盖。若条件允许，应每年对冰箱后面的散热板进行吸尘。
- 不要在室内吸烟。
- 点蜡烛时应留人守候。即使有人，也不要窗帘等易燃物附近点蜡烛。
- 如遇火灾，请拨打紧急求助电话112。

## 如何避免水灾

- 出门时, 应关闭洗衣机或洗碗机。
- 定时检查水管是否漏水, 电器中是否有水流出地板。
- 不使用时, 应关闭洗衣机和洗碗机的进水龙头。
- 电冰箱和洗碗机下面应放置塑料保护垫, 应在安装电器时一同安装。
- 应请专业人士安装洗碗机, 不可自行安装。
- 若发生水灾, 应关闭总水阀。楼房或分体平房的居民应立刻向物业公司通报灾情。单体别墅的居民应向自来水公司通报。

## 垃圾和回收利用

在丢弃垃圾前，应事先在家进行垃圾分类处理。芬兰通常会对垃圾按照纸张纸盒、玻璃包装、金属、塑料、混合垃圾、有害垃圾、电子产品和电池进行分类。对垃圾进行正确的分类处理可以循环利用垃圾。

芬兰各地的垃圾分类处理方法略有不同。分类处理方法通常贴在楼房垃圾桶附近。您也可向居住地政府或租户询问垃圾分类处理方法。请勿向窗外丢弃垃圾，也不可将垃圾丢起至森林或道路上。

完好的物品不是垃圾。您可在二手市场、互联网上出售这些物品，也可捐赠至慈善事业或回收中心。芬兰人通常都会购买二手商品，您很容易淘到质量不错的二手货。

### 如何对垃圾分类处理？

应按照垃圾的原料进行分类处理。

切勿将垃圾、食品或剩余的化工原料丢入下水道（卫生间）。请一定将有害垃圾丢弃至回收点。

并非所有的大楼附近都有回收各类垃圾的回收桶。您不可将垃圾投入其它大楼的垃圾桶，也不可将其它地方的垃圾投入居住大楼的垃圾桶，例如您公司的垃圾。



## 2.5. 教育

### 芬兰的教育系统

芬兰提供高质量的教育。不同学校的教育水平差距不大，几乎所有学生都可按时完成基础教育。学前教育、基础教育和中等教育都是免费的，之后的高等教育也大多免费。教育的目的是无论家庭收入多少，人人都有机会得到高质量的教育，并发展成积极的社会成员。

芬兰的教育系统包括幼儿教育、学前教育、基础教育、中等教育和高等教育。针对成人的成人教育涵盖面很广，包括从基础教育到高等教育的许多选择。

#### 幼儿教育

在芬兰居住的学龄前儿童有权接受学前教育。托儿所和家庭日托机构负责提供幼儿教育。孩子还可以与父母一起在儿童操场里参加幼儿教育。幼儿教育旨在帮助儿童健康成长，并通过学习提倡平等意识。孩子不仅学习社交、语言技能和手工，还培养不同能力，还会开发自己的学习能力，以便学习更多的知识。

芬兰各市郡负责组织幼儿教育。教育经费来自税收收入，所以费用低廉。除此之外，芬兰还有私人幼儿教育机构。受到专业教育的幼儿教师、社工和保育员向孩子提供教育。

#### 学前教育

在义务教育开始前一年，孩子必须接受学前教育。孩子通常在年满六周岁那年接受学前教育。学前教育由市郡免费提供，不向学生收取任何费用。持有大学文凭的幼儿教师负责学前教育。学前教育通常上课时间集中在每周一至周五，每天四个小时。除了学前教育之外，孩子还可接受幼儿教育。

## 基础教育

芬兰的基础教育从孩子年满七周岁那年开始。所有在芬兰持续居住的孩子都必须接受基础教育。基础教育包括九个年级。

各市郡负责组织基础教育，且不向学生收取任何费用。一二年级每周有20学时，高年级的学时会有所增加。

孩子刚刚移居至芬兰后，可以入学基础教育预科班。预科班课程通常为一年。之后，若学生仍然需要语文学习援助，可以接受芬兰语或瑞典语的第二语言教育，即S2语言教育。

成人外籍移民，若没有在本国完成基础教育，可在成人高中完成基础教育。

## 中等教育

完成基础教育后，学生可选择就读高中或者中等职业学校。这都属于中等教育。学生可免费接受中等教育。

### 高中

高中提供文化教育，并不提供职业教育。学生在高中学习基础教育的各个学科，但难度更大，独立思考要求较高。高中毕业时，学生大多会参加大学入学资格考试。根据学生自身情况，高中学习时间通常需要2至4年。毕业之后，学生可选择入读大学、应用技术大学或高等职业学校。

### 中等专业教育

跟高中教育相比，职业教育更强调实践运用。学生可通过三年的中专学习获得职业技能基本证书。毕业之后，学生可以深造学习职业技能证书或特殊职业技能证书。培训的重要部分是通过工作实践学习。中专学习毕业后的学生可以升入应用技术大学深造。

## 高等教育

完成中等教育的学生可继续接受高等教育。芬兰的高等教育机构包括职业技术大学和大学。芬兰高校和教育机构实行自主招生。

高等教育提供免费教育和收费教育。非欧盟或欧洲经济区成员国公民，也并非上述公民的家庭成员，如果攻读英语教学的大学学位，需要交纳学费。

## 其他学习机会

还有许多学校向各年龄的人士提供培训课程，但无法获取学位证书。这类课程大部分都针对成人。这类学校包括：国民成人学校、国民学校、夏季大学、成人教育中心和体育培训中心等。

这类课程属于公众普及课程，包括外语、美术、手工和信息传播等科目。学生通常需要缴纳一些学费。

特殊情况中这些学校也免受学费。比如针对文盲的课程和其他包含在移民融入计划中的课程都免受学费。

## 2.6. 健康

### 芬兰的医疗保健服务

在芬兰稳定居留的人士都可享受芬兰提供的公众医疗服务,且价格实惠。除此之外,用人单位还会向员工提供劳动保健服务。您也可选择私人医疗服务。

在芬兰登记了居住地 (kotikunta) 的人士,可以获得公众医疗保健服务。是否有权在芬兰登记居住地,由以下因素决定:

- 原籍国
- 在芬兰居留原因(例如:工作、学习)
- 在芬居留期限,永久居留还是临时居留
- 临时居留者在芬居留时间的长短

如果不清楚自己是否已在芬兰登记了居住地,请联系当地数码和人口信息管理局(Digi- ja väestötietovirasto)。

紧急情况中,没有在芬兰登记居住地,或者没有工作的人也可享受公众医疗保健服务。可能之后向您收取医疗费用。

无权享受公众医疗服务的人可以前往私人医院就诊。私人医院的收费远远高出公众医疗费。

#### 公众医疗保健服务

公众医疗服务由健康中心、专科诊所和医院提供。生病后,应首先联系您所属的健康中心。您可预约会见健康中心的医生或健康护理师。

健康中心在夜间及周末不开放。在此期间,您需要看急诊。患有急病需得到立即医疗护理的人应看急诊,其他病人应在次日联系当地健康中心预约就诊。

## 私人医疗保健服务

您可从互联网上搜寻私人医院的联络信息。前往私人医院就诊的速度肯定要比前往公众医院快很多,但其费用也要比公众医疗保健服务贵很多。不同的私人医院提供的服务有所不同。所有人都可前往私人医院就诊,其中也包括没有在芬兰登记居住地的人。

## 北欧国家居民的医疗保健

如果您有其他北欧国家的医疗保障,就有权在芬兰得到紧急医疗服务。享受服务的前提和费用完全和芬兰公民相同。享受医疗服务时只需提供官方身份证明。

## 欧盟成员国公民的医疗保健

在欧盟国家、欧洲经济区国家、瑞士、大不列颠和北爱尔兰拥有医疗保险的人,可在芬兰享受紧急医疗服务。只有持有欧洲医疗保险卡的人才能享受医疗服务。您须向提供医疗保险的国家申领欧洲医疗保险卡。

如果不幸发生意外事故,持有泛欧医保卡的人有权享受医疗保健服务。患有慢性疾病的人也可持卡看病。持卡者还可享受孕妇保健服务。医疗费用与芬兰当地永久居民完全一样。

## 务工人员 and 自雇人员的医疗保健

赴芬务工的人员可能有权享受芬兰的公众医疗保健服务。这取决于劳动合同的期限、性质及原籍国。

## 学生的医疗保健

北欧国家的学生可享受芬兰的医疗保健服务。享受服务的前提和费用和芬兰公民完全相同。看病时,请携带您的身份证明文件。

欧盟、欧洲经济区、英国和瑞士的学生,在抵达芬兰前,应在本国申领欧洲医疗卡。持有欧洲医疗卡的人士有权在芬兰享受必需的医疗服务。

其他地区赴芬求学的学生，应提前购买全面的医疗保险，才可获得居留许可。在芬学习时间最少为两年的学生通常可以在芬兰登记居住地，从而享受当地政府提供的公众医疗保健服务。这种情况下，您的医疗保险只需涵盖药物开支。如果不清楚自己是否有权在芬兰登记居住地，请联系数码和人口信息管理局查询 (Digi- ja väestötietovirasto)。

## 儿童健康

芬兰向儿童提供全面高质量的医疗保健服务。公众医疗服务价格实惠，还包括免费的儿童健康咨询处和学校健康保健服务。除此之外，还有众多私人医疗服务可供选择。

如果您的孩子已在芬兰登记了居住地，就有权享受公众医疗服务。即使没有登记地的孩子，有时也有权享受医疗服务。例如：未满18周岁的寻求庇护者有权享受医疗服务。

### 当孩子生病了

发烧及患有其他疾病的儿童不能被送往托儿所。未满10周岁的儿童突然患病时，其父母可以呆在家里照顾病童，并可获得至多四天的假期。假期工资按照集体劳资协议的规定发放。

### 幼儿健康

儿童保健所负责为学龄前儿童提供医疗保健服务。孩子通常在年满七周岁那年入学。儿童保健所负责观察学龄前儿童的生长发育状况，包括生理、心理及社交等方面，并提供相关支持。医生或护士负责定期对儿童体检。

### 学龄儿童的健康保健

每所学校都有专门的医生和健康护理师为学生提供医疗服务。健康护理师负责学生的体检，每周定期在各个学校提供服务。学生可自行前往医师处就诊。如果学生在学校不幸发生意外，可以立刻得到急救。有关学生医疗保健服务的更多信息，请访问社会事务和卫生部 (Sosiaali- ja terveystieteiden ministeriö) 的官方网站。

## 疫苗接种

为了预防各种传染病,芬兰为儿童提供许多疫苗 (rokotus)。孩子可在育儿咨询处 (lastenneuvola) 及学校医疗保健所接种疫苗,并可免费接种国家疫苗接种计划中的疫苗。接种育苗属于自愿行为,并非强制。大多数孩子都会接种计划中的疫苗。请务必告诉健康护理师您的孩子在移居芬兰之前已经接种了什么疫苗。

## 男孩环切术

环切术 (ympärileikkaus) 一旦实施便无法挽回。非医疗原因的环切术是侵犯男孩的躯体完整的行为。环切术只可由合法医生实施,且必须征得男孩监护人的同意。如果孩子有两个监护人,则必须获得双方监护人的同意,否则无法实施手术。男孩有权拒绝接受手术。

## 女性生殖器残切

芬兰法律禁止对女孩进行生殖器残切。违法者可能被判入狱若干年。在国外对女孩实施生殖器残切也是违法行为。

女性生殖器残切会导致严重健康问题,而且影响终身。生殖器残切会给孩子带来恐惧和痛苦的经历。

## 口腔健康护理

### 公众口腔健康服务

想预约牙医时，应拨打当地口腔门诊预约电话。会通过电话评估您治疗的必要性和紧迫性。无需紧急治疗的人可能需要排队数月。您可在六个月内得到治疗。

只有大型医院才提供晚间和周末期间的急诊。小城镇的居民需前往附近的大城市就诊。

### 私人口腔健康护理

私人医院的收费高于公众医疗费。享受芬兰社会保障的人可获得Kela发放的医疗费补偿，但Kela不会对外观整形手术提供补偿。请访问Kela的官方网站获取更多信息。

### 儿童

地方政府向儿童定期提供牙科检查。非学龄儿童每两年接受一次牙科检查。一些城市会将牙科检查通知寄送至家里。如果检查时间不合适，请拨打预约电话变更时间。一些城市要求自行预约检查时间。

## 心理健康

遇到困境时，任何人都可能需要帮助。您无需独自承担一切。芬兰的健康中心、精神病诊所以及私人理疗师和医生都可为您提供帮助。

生活困境包括移居海外、工作问题或失业等。面对家庭问题、离婚、亲人去世、患病或其他变故等危机时，您可能也需要帮助。比如孩子降生之类的好事发生，也可能会给您的生活带来巨大变动。有时，以前的不幸遭遇可能会在很长一段时间后重新给您带来心理问题。



## 从哪里获得援助？

向家人或朋友倾诉通常可缓解压抑。有时可能需要专业人士的帮助。您可与健康护理师或医生会谈，了解最合适您的援助方式。

心理治疗和药物治疗通常可改善病情。有时可能需要住院治疗。

已经注册芬兰的登记居住地的人，应首先联系当地的健康中心。需要尽快得到治疗的人，请在预约时说明。必要时，医生会为您开具转诊治疗单，将您转至心理治疗所或其他心理诊所进行治疗。没有医生开具的转诊单，心理治疗所无法直接为您提供治疗。

您可以毫无顾虑地与医生或心理医生交谈。他们有义务保障病人的隐私，不会将您的事情透露给其他行政机关。如果其他医疗部门需要获得病人的信息，医院会提前征得病人的同意。

请联系当地健康中心了解有关心理健康援助服务的更多信息。

## 药品

在芬兰，药品仅在药店出售。购买止疼药等非处方药时，无需提供处方。购买其他药品时，您需提前获得处方。抗生素属于处方药。

有权享受芬兰医疗保险的人，可以得到Kela提供的药费报销。Kela不会报销非处方药费用。患者购药需承担自费金额，一年的自费金额为50欧元，之后购药可获得报销补偿。儿童没有自费金额。年满19周岁的那年年初起，需承担自费金额。

## 2.7. 家庭

### 孩子在芬兰出生

孩子出生后,医院会在芬兰人口系统中登记新生儿信息。父母必须自行向数码和人口信息管理局注册孩子的姓名和母语信息。孩子的国籍由其父母的国籍决定。

#### 孩子的母语

孩子出生后应注册母语信息。您只能为孩子注册一个母语。之后,您可变更母语注册信息。

母语非芬兰语或瑞典语的孩子可接受芬兰语或瑞典语的第二语言教育,即S-2教育。除此之外,孩子还可学习注册母语语文。母语语文是选修课程。

### 家庭生活和工作平衡

和许多国家不同,人们在芬兰的家庭生活和工作更容易平衡。用人单位遵守工作时间和年假法律的相关规定,给予员工灵活和适当的工作时间。您可以享受更多的家庭生活时间。

芬兰的许多家庭里,双方都会上班。如果家里有小孩,您可以休假照顾孩子。除此之外,芬兰的公立和私立托儿所都提供高质量的幼儿教育。无论自行在家照顾孩子,还是雇用护工,您都可申领Kela发放的补贴金。

芬兰的大多数女性都有工作,无论是否有小孩。女性工作或学习时,无需征得配偶或父母的同意。如果家庭双方都有工作,经济情况也会更好。

## 2.8. 危机

### 经济问题

#### 无法支付账单

如果您无法按时支付账单，请立即联系账单签发人。通常，您可以延期支付账单。延期支付，只需支付一点滞纳金。

#### 无法支付房租

若您无法支付房租，房东有权解除租赁合同。房东需就租赁合同解除对您进行提前通知，此时您还可与房东协商解决房租问题。若仍然无法支付房租，房东可向法院申请强制驱逐决定。该决定一旦生效，您必须搬出房屋并支付所有欠缴房租。

#### 经济问题援助

请确保已经申领了所有您有权获得的社会福利，包括失业保障、住房补助、助学金和为育儿家庭提供的经济援助等。

当您或家庭的收入及财产无法维持日常必需开销时，可向Kela申领基本生活保障金。日常必需开销是指食物、衣物、医疗以及住房产生的开销。在芬兰固定居留的人士才可申领该保障金。

在您申领基本生活保障金前，请先申领有权获取的其它补助（例如失业保障、住房补贴、养老金、助学金、父母抚育津贴、病假补偿金、家庭育儿补贴或抚养金等）。

如果您无法支付账单或偿还债务，请联系法律咨询办公室的财务和债务咨询处。法律咨询办公室是国家的行政机关，所提供的财务和债务咨询服务是免费的。

## 歧视及种族歧视

### 什么是歧视？

歧视是指对同一群体中的个体提供不如该群体中其他人的不平等待遇。歧视可以建立在籍贯地、国籍或宗教信仰上。

若您因种族原因而无法获得服务，或在求职中要求掌握高水平的芬兰语，而该职位无需这样的语言水平即可胜任，您可能遭受了歧视。

《平等待遇法》规定，任何人都不可因性别、年龄、种族、民族、国籍、语言、宗教、信仰、政见、观念、健康状况、残疾、性取向或其它个人因素而受到任何不平等待遇。任何人都不可因上述原因而收到不平等待遇。

### 种族歧视和其他仇恨犯罪

仇恨犯罪是指针对被害人的特性而产生的偏见或仇恨为犯罪动机的犯罪行为。特性包括种族背景、宗教、信仰、性取向、性别认同、性别表象、残疾或其他个人因素。个人、群体、财产、制度及其代表人都会遭受仇恨犯罪。仇恨犯罪行为包括暴力、污蔑、歧视、威胁、霸凌和故意造成损害等。不幸遭受仇恨犯罪侵害的人应向警察报案。

### 为被害人提供的援助

若不幸在工作单位遭受歧视，请首先联系您的上级。若问题没有解决，您可联系单位里的劳动保护监督员（työsuojeluvaltuutettu）或工会代表（luottamusmies）。若工作单位无法解决问题，您可联系当地的劳动保护圈（työsuojelupiiri）或工会解决问题。

如果您怀疑自己受到歧视，可联系犯罪受害人紧急援助中心的反对歧视咨询处。反对歧视咨询处提供电话咨询服务。请访问犯罪受害人紧急援助中心的网站查询，获取联系信息。

## 社会平等督察处

如果您在工作单位之外的其它地方不幸遭受歧视, 或察觉到这类行为, 请联系社会平等督察处。您也可替他人联系督察处。

# 犯罪

## 若您遭受犯罪侵害

### 报案

每个人都有权向警察局报告犯罪行为, 即报案。您可向任何警察报案, 无论案发地点在何处。您可通过下列方式报案:

- 在服务时间里, 亲自前往警察局的报案受理处, 或
- 访问警察局的官方网站进行电子报案

### 犯罪受害者紧急援助中心

犯罪受害者紧急援助中心为遭受犯罪侵害的人提供援助和咨询服务。您可通过电话或网络聊天联系援助中心, 也可亲自访问。援助中心还提供免费律师咨询服务。

# 暴力

## 什么是暴力？

暴力行为包括：

- 恐吓、跟踪、监视
- 贬低和强迫
- 打、踢和推搡
- 性暴力

在芬兰，暴力行为构成犯罪。针对家庭成员的暴力行为也构成犯罪。对孩子的体罚，包括殴打，同样构成犯罪。体罚会给孩子带来恐惧感。体罚不仅对孩子的成长有害，而且毫无用处。

被害人和施暴者都可获得援助。

### 与荣誉相关的暴力行为

与荣誉相关的暴力行为是指怀疑家庭成员损坏了家庭或家族的荣誉，为了维护荣誉而发生的暴力行为。

在芬兰，为了维护家庭或家族的荣誉而进行威胁、施加压力或采用暴力等手段不被接受。无论受害者或施暴者的文化背景，所有暴力和威胁行为都是犯罪行为。

### 暴力受害者援助

Nollalinja 电话号码：080 005 005 每日服务。

Nollalinja是援助热线，您可在遭受家庭暴力、性暴力或受到暴力威胁时拨打热线求助。您可随时拨打电话。服务人员提供芬兰语、瑞典语和英语服务。

Monika危机援助中心0800 05058 工作日提供服务。

Monika危机援助中心专为外籍女性提供电话援助。援助电话提供多种服务。如果您不幸在家遭受暴力、性暴力或威胁，可拨打电话求助。

## 人口贩卖及强制劳动

人口贩卖在芬兰是犯罪行为。人口贩卖包括：

- 强迫他人劳动, 仅发放微薄工资或不发工资
- 强迫他人卖淫
- 强迫他人乞讨或犯罪
- 强迫他人结婚

遭受人口贩卖的人可获得援助。如果怀疑自己遭受人口贩卖, 请联系 Ihmiskaupan uhrien auttamisjärjestelmä (人口贩卖受害人援助中心) 请访问 [ihmiskauppa.fi](http://ihmiskauppa.fi) 获取联系信息

如果您确实遭受或有充分理由怀疑您可能遭受了人口贩卖, 可以为您签发芬兰的居留许可。申请针对人口贩卖被害人的居留许可时, 您本人必须在芬兰。如果受到犯罪伤害的程度特别严重, 可以为您签发续签许可。有关人口贩卖被害人居留许可的更多信息, 请联系移民局。

持有居留许可的人, 如果遭受雇主剥削, 可以申请续签或有更多工作权的证明。如果您目前持有的居留许可即将过期且没有找到新的工作, 应以遭受雇主不良待遇为由申请续签。如果您的居留许可仍然有效, 而且已经找到了新的工作, 应申请证明。获得证明或续签后, 您的工作行业就没有了限制。

## 2.9. 业余休闲

### 图书馆

芬兰全国各市镇都设有公共图书馆。您不仅可前往图书馆借阅图书、阅览杂志、使用电脑、学习,还有机会参加不同活动。

#### 多语种图书馆

位于赫尔辛基Pasila的多语种图书馆藏拥有超过六十个不同语种的图书。馆藏图书面向全芬兰各地居民借阅。您可向当地图书馆管理员申领,要求其帮您订阅多语种图书馆的藏书。有关多语种图书馆的更多信息,请访问赫尔辛基地区图书馆服务通用网站服务Helmet.fi。

### 运动

芬兰人热爱运动。通过参加体育活动,您可结交到许多朋友。各种运动项目由各体育协会组织,协会成员通常是不收取报酬的志愿工作者。

地方政府和体育协都会组织由教练指导的团体运动。

#### 运动场所

大城市中也由许多私人运动场地。如果想了解这类场所的信息及价格,请直接联系相关机构。

### 户外运动

芬兰的自然环境千姿百态。只要根据自身状况正确选择运动类型,并注意运动规则,就可以安全地在芬兰进行充满乐趣的户外运动。



## 冰上运动

冬季芬兰的大多水域都被冰雪覆盖。您可在冰上行走、滑冰或者钓鱼。冰上运动具有危险,请务必注意安全。上冰前,应确保冰层的厚度和承重能力。

## 人人拥有的自然享受权

人人拥有的自然享受权是指所有人都有权在芬兰的自然环境中自由活动。人人拥有的自然享受权是芬兰文化和法律的一部分。

### 自然享受权概述

您有权:

- 在森林、天然草地和水域等自然环境中步行、滑雪或骑车;
- 在任何无行动限制的区域短暂驻留。只要与民宅保持一定距离,您可随意搭建帐篷并短暂驻留;
- 采摘非商业生产的浆果、蘑菇和植物;
- 垂钓和冰上垂钓(特定区域禁止垂钓和冰上垂钓);
- 开船,游泳和在冰上活动

您不可:

- 骚扰影响他人或破坏自然环境;
- 在庭院、种植园和耕地上通行;
- 骚扰动物或破坏鸟窝及幼鸟;
- 砍伐或破坏正在生长的树木;
- 收集枯木、倒塌的树木、树枝、苔藓和地衣;
- 生火;
- 影响他人的安静生活,例如:野营时,靠近他人住宅或制造噪音;
- 随意丢弃废物垃圾;
- 在野外非机动车道上开车;
- 钓鱼和打猎。

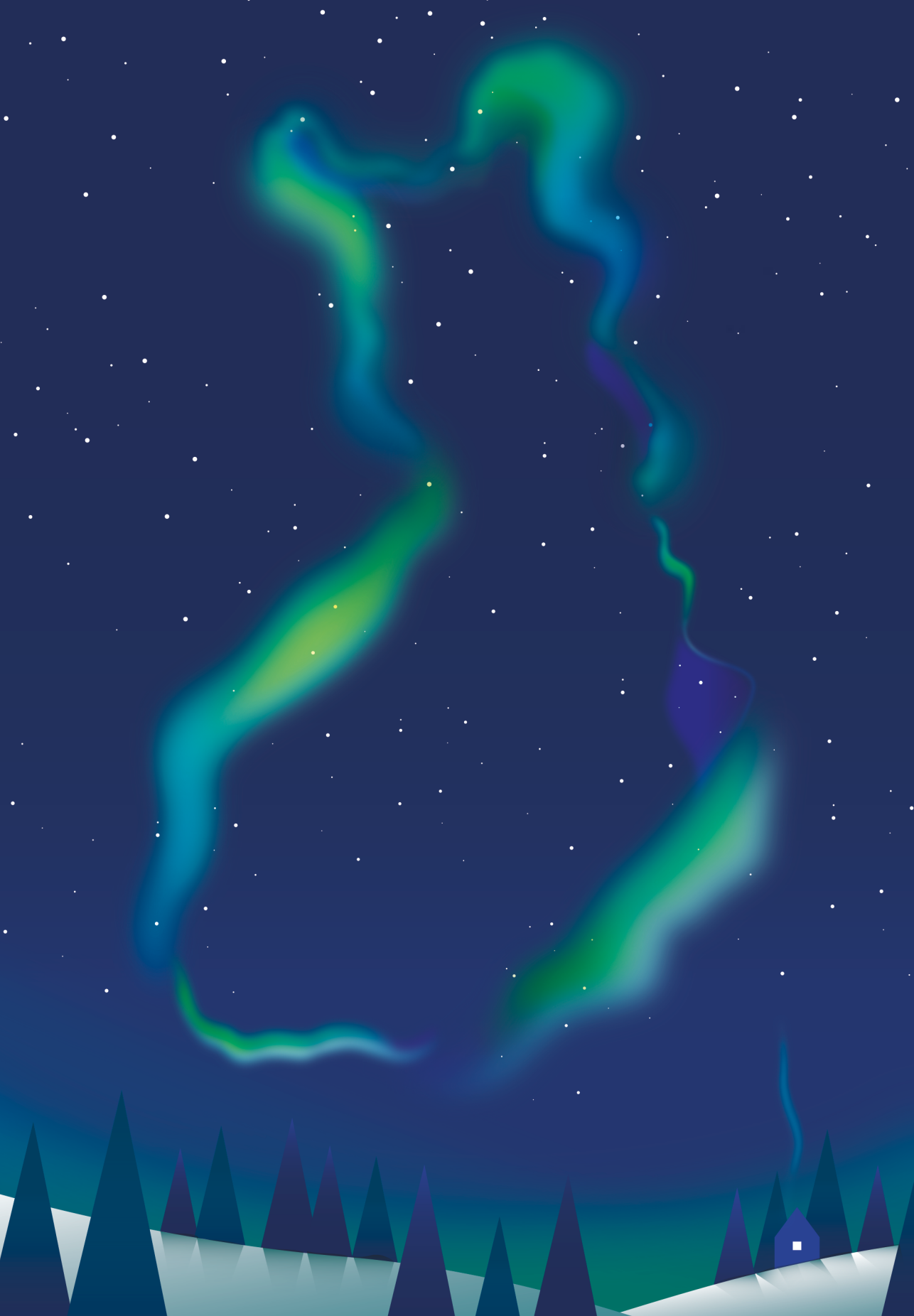
## 社会团体

从人口数量来看,芬兰的社团数量很多。人人都依法享有结社自由。外籍人士在芬兰同样享有结社自由。

协会及社团包括体育协会、文化团体、联谊会或宗教组织等等。

芬兰也有许多由外籍人士成立的社会团体,这类组织帮助外籍人士在异国他乡保持并发扬自己的文化传统,并可与官方或其它组织进行互动合作。您可通过专利注册管理局的Yhdistysnetti服务查找各类社团,了解各个社会团体的详细信息。





# 3. 芬兰介绍

## 3.1. 芬兰基本概况

### 芬兰简介

#### 国家

- 芬兰为共和制国家,也是欧盟成员国之一。
- 芬兰的首都是赫尔辛基。
- 芬兰以市镇为地方行政区域,各市镇施行自治。
- 奥兰群岛是芬兰的自治区。

#### 人口

- 芬兰拥有550万人口。
- 芬兰的官方语言为芬兰语和瑞典语(大约5%的芬兰人的母语为瑞典语)。
- 萨米人也在芬兰定居。萨米人是欧盟唯一的原住民。
- 许多芬兰人的英语水平都不错。
- 外语人口占8%。

#### 气候与地理

- 芬兰是位于北欧波罗的海地区的国家。
- 与俄罗斯(东部)、挪威(北部)和瑞典(西部)接壤,与爱沙尼亚隔海相望,
- 芬兰国土面积为338 432km<sup>2</sup>,其中包括内陆水域。

#### 经济

- 芬兰的法定货币为欧元。

## 芬兰的交通

### 公共交通

芬兰的公共交通系统运行良好。芬兰的公共交通和铁路网络几乎覆盖全国。您也可乘坐飞机飞往许多城市。大城市及其周边地区的公交系统比较便利。地区公交通常为公共汽车。

芬兰的铁路交通由国家铁路VR负责运营。您可访问VR的网站购票，也可使用“VR Matkalla”应用程序、自动售票机购票，还可前往火车站的售票点购票，拨打VR售票电话，或前往R-kioski购票。您可访问VR的官方网站或前往火车站了解火车运营时间表。

芬兰有许多公交车公司。您可访问Matkahuolto的网站购买长途汽车票，也可使用“Reitit ja liput”或“Bussiliput”应用程序购票，还可前往Matkahuolto的售票处，或直接向驾驶员购买车票。您可访问Matkahuolto的网站，也可亲自前往售票处查询长途汽车的运营时间。

### 私家车

购车后，您必须为车辆购买强制交通保险(liikennevakuutus)。交通保险可在保险公司购买。

芬兰的机动车辆必须经过检测并注册。车检所负责车辆的年检。您可前往车检所、保险公司或汽车经销商办理车辆注册手续。您也可通过Traficom的官方网站办理车辆注册手续。

芬兰法律规定，机动车辆必须在冬天装备冬季车轮。冬季车轮可为普通防滑轮或铁钉放滑轮。装配铁钉放滑轮的车辆在冬天行驶更加安全。铁钉防滑胎不可在夏季使用。

## 驾驶执照

持有有效驾驶执照的人才可在芬兰驾驶车辆。年满18周岁的人才能考取驾照。您必须参加驾驶培训并且通过驾驶员考试后才可获得驾照。驾驶培训通常由驾校提供。除此之外，拥有至少五年驾龄的人也可提供驾驶培训，例如亲戚或熟人。提供个人驾驶培训的人应向Traficom申办驾驶培训许可。

## 在芬兰使用国外驾照

欧盟和欧洲经济区国家签发的驾驶执照在芬兰同样有效。在芬兰稳定居留的人士，也可选择换领芬兰驾驶执照。

持有《日内瓦道路交通公约》和《维也纳道路交通公约》签约国签发的驾照，您可在芬兰驾驶两年时间。您应当在芬兰稳定居留两年之内换领芬兰驾驶执照。两年之内未及时申请换发的人，必须在芬兰重新参加驾驶考试，包括理论考试和路面考试。

若您持有的驾照并非由《日内瓦道路交通公约》和《维也纳道路交通公约》签约国签发，您的驾照在芬兰人口信息系统注册换发后有效期为一年。如果您想换领芬兰的驾驶执照，必须通过驾驶考试。

您可前往Ajovarma的服务处办理驾照换发手续。请提前访问Ajovarma的网站预约时间。

## 芬兰的媒体

芬兰保障新闻自由权，在新闻自由指数排行中多年位居前列。国家公众广播公司，简称Yle，是中立的国有媒体公司，通过多个频道，多语言向公众传播重要信息。除此之外，芬兰还有许多可信度高的私人媒体。大众传媒理事会负责监督并促进媒体的新闻报道行为规范。

网上也有许多不同语言的新闻电台和电视节目。例如，Yle提供芬兰语、英语和俄语的新闻节目。您不仅可通过电视收看Yle和其他商业电视频道的节目，还可上网收看。大多数的电视节目都是芬兰语的。芬兰的外语节目都会标注芬兰语字幕，您可以收看原声节目。

芬兰每日都有许多报纸发行。《赫尔辛基日报》的发行量为全国第一。大多数报纸都是芬兰语的。一些地区还发行瑞典语报纸。

芬兰公众广播公司，简称Yle，在芬兰全国运营三个电视频道。Yle提供公众服务，其运作资金由税收支持。除此之外，还有许多商业频道，包括MTV3和Nelonen等。

芬兰拥有许多广播电台。您可通过互联网收听大多数广播节目。大多数的广播电台都使用芬兰语。

## 芬兰的文化和宗教信仰

### 芬兰人口

芬兰大约有550万人口，是人口密度极低的国家。多数人口都在大城市和城市周边地区居住。首都地区有超过100万居民。

芬兰有一些少数民族，他们的语言、文化和宗教信仰都和大多数芬兰人不同。芬兰传统的少数民族包括芬兰瑞典人、萨米人、罗姆人、犹太人和塔塔尔人等。除此之外，一些其他民族的人也移居到了芬兰，包括俄罗斯人、爱沙尼亚人、波罗的海人、索马里人和伊拉克人等。



## 芬兰的宗教

绝大多数的芬兰人都信仰基督教。全国70%的人口都归属芬兰路德-信义宗教会。芬兰东正教是全国第二大教会,超过1%的人口归属东正教。信义宗教堂和东正教教堂在芬兰社会中具有特殊的地位,拥有征收教会税等特殊权利。

芬兰还有数以万计的穆斯林,其中一些归属伊斯兰教会。芬兰还有两千个犹太人。赫尔辛基和图尔库都设有犹太教堂。

其他教会还有:芬兰天主教堂、圣灵降临日教堂、福音自由教堂、芬兰天主待降节教堂;后期圣徒运动教堂和耶和华见证人教会等。

芬兰有大约三分之一的人口没有正式登记归属任何教会。

## 宗教信仰自由和宗教活动

芬兰是宗教信仰自由的国家。所有芬兰居民都有权自由信教并参加宗教活动。您也有不信教的权利。任何人都不可被迫参加违反本人意愿的宗教活动。

父母有权决定孩子的宗教信仰。如果父母持不同意见,孩子可不信仰任何宗教。如果法院为孩子指定了单一监护人,则监护人有权独自决定孩子的宗教信仰。

年满18岁的成年人有权决定自己的宗教信仰。

## 芬兰的选举和投票

芬兰的地方理事会、福利区理事会、国家议会和总统均通过选举产生。除此之外，芬兰还举办欧洲议会选举。通常年满18岁的芬兰公民都具有选举资格。即使您不是芬兰公民，也可能有权参加地方理事会、福利区理事会和欧洲议会选举。

## 法律和权利

### 基本权利

芬兰所有居民都享有法定权利并应履行法定义务。在芬居住的外籍人士的权利和义务如下：

### 权利

- 人人有权享受无差别待遇。任何人都不可因性别、年龄、宗教信仰或残疾等原因而受到不平等待遇。
- 人人享受言论自由和出版自由。
- 人人享受集会及游行示威的权利。组织游行示威前应提前通知警察。
- 任何人都不可被判死刑，也不可被施行酷刑。
- 人人都有权自由选择居住地并在芬兰自由迁移。
- 个人隐私受到法律保护。不可拆阅他人的信件或偷听他人的电话。
- 人人都享受宗教信仰自由，也有不信教的权利。

### 义务

- 在芬居留的所有人士必须遵守芬兰的法律。
- 7岁左右至18周岁的人士应履行义务教育。
- 在芬工作的大多数人都应缴纳所得税。
- 收到法庭传唤的人应履行证人的义务。
- 父母有抚养孩子的义务。
- 遇到意外事故时，人人都有义务提供帮助。

## 芬兰的法律

芬兰的社会和社会生活由法律规定，其中最重要的法律为《宪法》(perustuslaki)。在芬居留的所有人士必须遵守芬兰的法律。政府机关也受法律制约。议会是负责立法的权力机关。若怀疑政府机关存在违法行为，任何人都可向国家司法监察处(oikeuskansleri)或国会司法律师(eduskunnan oikeusasiamies)举报。芬兰公民和在芬居留人士也必须遵守欧盟法律。

## 男女平等和人人平等

### 男女平等

芬兰法律规定男性和女性享受平等的权利。已婚女性也和丈夫一样享有同样的权利。

男女均享有婚恋自由的权利。强制结婚在芬兰是违法的。父母没有权利强制儿女结婚，也不可施加压力。男女均有权申请离婚。离婚无需征得配偶的同意。

暴力行为在芬兰是违法行为。家庭暴力或配偶间的暴力，例如殴打或性暴力，均是违法行为。

### 职场上的男女平等

职场中应对男女给予无差别待遇，禁止性别歧视。性别歧视包括给男性发放更高的工资或女性怀孕后遭到解雇等行为。

《男女平等法》禁止性别歧视。男女平等事务督察处负责监督《男女平等法》的实施。如果您怀疑在单位中遭受性别歧视，请与男女平等事务督察处(tasa-arvoaltuutettu)或工会取得联系。

## 人人平等

芬兰法律规定，所有人都应得到同等待遇。歧视是违法行为。

## 性少数人群和性别少数人群的权利

芬兰法律禁止以性倾向、性别认定或性别表象为由的歧视行为。

在芬兰，同性伴侣也可结婚。

## 儿童的权利

芬兰的儿童不仅有权享受特殊保护和照顾，还有权自由发表意见。涉及到儿童本身事务的决定应当重视儿童自己的意见和想法。芬兰的法律禁止对儿童进行任何形式的体罚，违法行为会受到刑罚。

## 残疾人的权利

法律禁止歧视残疾人。残疾人有权享受和正常人一样的生活，例如学习、工作和建立家庭等。《平等待遇法》规定用人单位和教学机构必须致力提高残疾人就业学习的机会。工作场所应当方便残疾人的行动。

# 重要国家行政部门

## 国家移民局

移居芬兰时，您必须向移民局，简称Migri，申办居留许可或办理居住权登记。是否需要居留许可取决于您的国籍以及在芬居留时间的长短。移民局也负责受理庇护申请和国籍申请。

## 数码和人口信息管理局

数码和人口信息管理局，简称DVV，负责芬兰人口信息注册。无论您是从国外移居至芬兰，在芬兰境内迁移还是从芬兰移居至国外，都必须向数码和人口信息管理局登记。如果移民局或税务办公室没有给您注册个人身份号码，您也可向管理局申办注册。数码和人口信息管理局的服务处还为您提供民事婚姻登记和公证等服务。您也可以上网办理许多事务。

## 税务管理局

税务管理局,也称税务办公室(Vero)为您提供税务服务。您可申领税卡,更改预征税税率,还可得到税务咨询。

如果您有电子银行密码或已开通了移动验证服务,就可通过OmaVero服务上网办理许多税务,例如申办新税卡或查收税收通知。

## 国家社会保障局 Kela

国家社会保险局,即Kela,为您在各种生活状况中提供经济援助。当您的收入减少时可以申领Kela的补助。

Kela发放的社会福利包括:

- 住房补贴
- 疾病伤残补贴
- 失业保障
- 助学补助
- 育儿家庭补贴
- 国民养老金、国家保障养老金及其他退休金
- 基本生活保障金

## 劳动和经济发展办公室

劳动和经济发展办公室,简称TE办公室(TE-toimisto),提供下列服务:

- 劳务中介
- 就业培训
- 创业服务
- 职业选择指导

## 社会服务办公室

每个市镇都设有社会服务办公室, 也称sosiaalipalvelutoimisto或sosiaalitoimisto。社会服务办公室为当地居民提供下列服务:

- 生活危机咨询
- 家庭援助服务
- 老年人和残疾人服务
- 非办公时间的社会和急救服务

请访问当地政府的官方网站获取当地社会服务办公室的联系信息。

## 警察局

警察局 (Poliisi) 的职责包括维护社会秩序和安全以及防范并调查犯罪行为。除此之外, 警察局还负责核发护照和身份证。

## 社会平等督察处

社会平等督察处 (Yhdenvertaisuusvaltuutettu), 简称YVV, 是负责提高社会平等并防范歧视行为的国家行政机关。督察处负责监督并提高外籍人士的地位和权益。

在歧视案件中, 社会平等督察处可提供指导、咨询、建议并参与调解。





Ministry of Economic Affairs  
and Employment of Finland

 **Kotoutuminen.fi**  
Integration.fi



**infoFinland.fi**