

ARABIA

أهلاً وسهلاً في فنلندا



Ministry of Economic Affairs
and Employment of Finland

Ministry of Economic Affairs and Employment

P.O. Box 32, FI-00023 Government

Tel. +358 29 516 001

www.tem.fi

MEAE guidelines and other publications 2022:12 AR,

أهلاً وسهلاً في فنلندا

ISSN 2342-7922 (electronic publications)

ISBN 978-952-327-867-7

Contents: www.infofinland.fi

Design and layout: Sissy Oy

أهلاً وسهلاً بكم في فنلندا!

بين يديك دليل الهدف منه هو مساعدتك للتأقلم في فنلندا أثناء المرحلة الأولية. توجد في الدليل معلومات عن أمور منها السكن والعمل والسلطات وكذلك معلومات أساسية عن المجتمع الفنلندي. تم جمع معلومات الدليل من الخدمة الشبكية InfoFinland. حيث بإمكانك أن تحصل منها على معلومات إضافية عن مواضيع الدليل. تم في فنلندا سن قانون خاص بتعزيز توطين المهاجرين. وفقاً له فإنه يتم إعطاء كل شخص انتقل إلى فنلندا معلومات عن الحياة في فنلندا وعن المجتمع الفنلندي. إذا لم تكن جميع المعلومات التي يتضمنها الدليل أموراً معاصرة بالنسبة لك الآن، فاحتفظ بالدليل. من الممكن أن تحتاج إليه فيما بعد. نقدم لك بالإضافة إلى هذا الدليل أيضاً استشارات أخرى وتوجيه، لكي يكون التأقلم في فنلندا سلساً بأكبر قدر مُمكن. تحصل على معلومات إضافية بخصوص العديد من الأمور على وجه الخصوص من بلدية سكنك أو من صفحات البلدية للخدمة الشبكية InfoFinland .

أهلاً وسهلاً بك لتكون جزءاً من المجتمع الفنلندي!

معلومات إضافية:

الخدمة الشبكية (InfoFinland): infofinland.fi

دليل أهلاً وسهلاً بكم في فنلندا، في الإنترنت: tem.fi/tervetuloo-suomeen

جدول المحتويات

9	1. الإنتقال إلى فنلندا
9	1.1 مواطنو الاتحاد الأوروبي
12	تسجيل الحق في الإقامة لمواطن الاتحاد الأوروبي
13	1.2 غير مواطني الاتحاد الأوروبي
13	للعمل في فنلندا
13	كممارس للعمل الحر في فنلندا
15	للداسة في فنلندا
16	فرد من أفراد العائلة في فنلندا
16	ترخيص الإقامة الاستمراري
17	ترخيص الإقامة الدائم
17	مشاكل تراخيص الإقامة
17	1.3 مواطنو دول الشمال
18	1.4 التسجيل كساكن
19	محلة السكن في فنلندا
21	2. الحياة في فنلندا
21	2.1 التأقلم في فنلندا
21	التوطين في فنلندا
23	الحياة اليومية في فنلندا
24	مستوى الأسعار في فنلندا
24	هل أنت بحاجة إلى مترجم؟
25	الضمان الاجتماعي الفنلندي
26	الجنسية الفنلندية
27	2.2 العمل وممارسة العمل الحر
27	عمل من فنلندا
29	الشهادة العلمية الخارجية في فنلندا
30	حقوق وواجبات العامل
30	شروط صلة العمل والراتب في فنلندا

31	الإجازة السنوية
31	الحماية في العمل
31	في حالة مرضك
31	الإجازات العائلية
32	شهادة العمل
32	تأسيس الشركة في فنلندا
33	الضريبة
34	إذا أصبحت عاطل عن العمل
35	ثقافة العمل الفنلندية
37	2.3. اللغة الفنلندية واللغة السويدية
37	لماذا أتعلم الفنلندية أو السويدية؟
37	دراسة اللغة الفنلندية
38	اللغة الفنلندية على شبكة الإنترنت
38	الشهادة الرسمية عن المهارات اللغوية
39	اللغة السويدية في فنلندا
40	2.4. السكن
40	السكن في فنلندا
40	مساكن الإيجار
42	عقد الإيجار
42	شراء المسكن
43	بدل السكن
43	حقوق وواجبات الساكن
46	أمان المنزل
48	النفايات وإعادة التدوير
49	2.5. التعليم
49	المنظومة التعليمية الفنلندية
52	2.6. الصحة
52	الخدمات الصحية في فنلندا
54	صحة الطفل
56	الرعاية الصحية بالأسنان
56	الصحة النفسية
57	الأدوية

58	2.7. العائلة
58	عندما يُولد الطفل في فنلندا
58	التوازن فيما بين الحياة العائلية والعمل
59	2.8. حالات المشاكل
59	المشاكل الاقتصادية
60	التهميش (التمييز) والعنصرية
61	الجرائم
61	العنف
63	المتاجرة بالبشر والعمل الإجباري
64	2.9. وقت الفراغ
64	المكتبات العامة
64	الحركة البدنية
64	الحركة البدنية في الطبيعة
66	الجمعيات
69	3. معلومات عن فنلندا
69	3.1. معلومات أساسية عن فنلندا
69	فنلندا بإختصار
70	حركة المواصلات في فنلندا
71	الإعلام في فنلندا
72	الثقافات والأديان في فنلندا
73	الانتخابات والتصويت في فنلندا
73	القوانين والحقوق
75	المساواة والتكافؤ
76	السلطات الهامة



1. الإنتقال إلى فنلندا

1.1. مواطنو الاتحاد الأوروبي

إذا كنت مواطن إحدى دول الإتحاد الأوروبي، فإنك لا تحتاج إلى ترخيص إقامة في فنلندا. إذا كنت ستسكن في فنلندا لمدة تزيد عن ثلاثة أشهر، فيتوجب عليك تسجيل حقك في الإقامة.

نفس الشيء أيضاً يمس مواطني سويسرا وليختنشتاين. بإمكانك المجيء إلى فنلندا إذا كان لديك بطاقة هوية أو جواز سفر سارية المفعول. لديك الحق في العمل أو ممارسة العمل الحر أو الدراسة في فنلندا بالتساوي مع المواطنين الفنلنديين. يتوجب عليك تأمين دخلك المعيشي في فنلندا بنفسك.

بإمكانك أن تقيم في فنلندا بدون انقطاع لمدة ثلاثة أشهر كحد أقصى، دون أن تسجل حقك في الإقامة. إذا رغبت بأن تبقى في فنلندا، وأن تسجل كمقيم، فيتوجب أن يكون لديك عمل أو شركة فاعلة أو مكان للدراسة أو صلة عائلية لفترة طويلة أو أموال كافية.

إذا انتقلت إلى فنلندا بشكل دائم لمدة سنة واحدة على الأقل وترغب ببلدية سكن، فأبلغ عن الانتقال إلى دائرة البيانات الرقمية وتسجيل السكان (Digi- ja väestötietovirasto) إذا كان لديك بلدية سكن في فنلندا (kotikunta) فيحق لك عادة الاستفادة من خدمات بلدية مكان سكنك.

إذا كنت سوف تسكن في فنلندا دون انقطاع لمدة تقل عن ثلاثة أشهر، فلا يتوجب عليك طلب تسجيل الحق في الإقامة. تُحسب فترة الثلاثة أشهر دائماً، من وجودك خارج الحدود الفنلندية.

للعمل في فنلندا

- كمواطن للاتحاد الأوروبي فإنك لا تحتاج إلى ترخيص عمل في فنلندا يحق لك أن تعمل مباشرة بمجرد وصولك إلى البلد.
 - تقدم بطلب البطاقة الضريبية من أقرب مكتب ضريبة وأرسلها إلى رب العمل لديك.
 - يحتاج إليها رب عملك من أجل دفع الراتب ومن أجل الضرائب.
 - تحتاج إلى الرقم الشخصي الفنلندي. أطلبه من دائرة البيانات الرقمية وتسجيل السكان أو من مكتب الضرائب. خذ معك بطاقة هوية أو جواز سفر سارية المفعول وكذلك عقد العمل.
 - إذا كان عملك في فنلندا سوف يستغرق لمدة تزيد عن 3 أشهر- فتقدم بطلب تسجيل الحق في الإقامة لمواطن الاتحاد الأوروبي من على خدمة Enter Finland لدائرة شؤون الهجرة أو من أقرب نقطة خدمات لدائرة شؤون الهجرة.
 - إذا انتقلت إلى فنلندا بشكل دائم لمدة سنة واحدة على الأقل وترغب ببلدية سكن، فأبلغ عن الانتقال إلى دائرة البيانات الرقمية وتسجيل السكان. إذا كانت لديك بلدية سكن في فنلندا فيحق لك عادة الاستفادة من خدمات بلدية مكان سكنك.
- إذا جئت من الخارج للعمل في فنلندا، فسوف تحتاج إلى الرقم الشخصي الفنلندي. بإمكانك أن تحصل على الرقم الشخصي:
- من دائرة البيانات الرقمية وتسجيل السكان
 - أو من مكتب الضرائب
 - من دائرة شؤون الهجرة في نفس الوقت عندما تسجل حق الإقامة لمواطن الإتحاد الأوروبي.
- يتوجب أن يكون لدى جميع العاملين في فنلندا بطاقة ضريبية (verokortti). إذا كنت عامل في مجال البناء، فتحتاج أيضاً إلى الرقم الضريبي. بإمكانك أن تحصل على البطاقة الضريبية والرقم الضريبي مكتب الضرائب.

كـمـارـس لـلـعـمـل الحـر فـي فـنـلـنـدـا

- كـمـواطـن لـلـاتـحـاد الأوروي يـإمـكـانـك أن تـؤسـس شـركـة فـي فـنـلـنـدـا، إـذا كان لـديـك مـكان سـكن دـائـم فـي إـحـدى دـول المـنـطـقـة الأـقـصـادـية الأورويـة. كـما أن الشـركـة الأـجـنـيـبـة أـيـضاً يـإمـكـانـها البـدء فـي فـعـالـيـة مـمـارـسة العـمـل الحـر فـي فـنـلـنـدـا.
- قـدِّم بـلاـغ التأسـيس بـشأن البـدء فـي مـمـارـسة فـعـالـيـة العـمـل الحـر إـلى السـجـل التـجـارـي لـدائـرة التـسـجـيل وبراءة الاختراع وإلى دائـرة الضـرائب.
- إـذا كان مـكوـثـك فـي فـنـلـنـدـا سـوف يـسـتـغـرق مـدـة تـزـيد عـن 3 أشـهـر. فـتـقـدم بـطـلب تـسـجـيل الحـق فـي الإقـامـة لمـواطـن الـاتـحـاد الأوروي مـن عـلى خـدـمـة Enter Finland لـدائـرة شـؤـون الهـجـرة أو مـن أقـرب نـقـطـة خـدـمـات لـدائـرة شـؤـون الهـجـرة.
- إـذا انتـقـلت إـلى فـنـلـنـدـا بـشـكـل دـائـم مـدـة سـنـة وـاحـدـة عـلى الأـقـل وتـرغـب بـبـلـديـة سـكن، فـأبـلـغ عـن الـانـتـقـال إـلى دائـرة البـيـانـات الرقـمـية وتـسـجـيل السـكـان. إـذا كانـت لـديـك بـلـديـة سـكن فـي فـنـلـنـدـا فـيـحـق لـك عـادـة الـاسـتـفـادـة مـن خـدـمـات بـلـديـة مـكان سـكـنـك.

لـلـدـراسـة فـي فـنـلـنـدـا

- كـمـواطـن لـلـاتـحـاد الأوروي يـإمـكـانـك أن تـتـقـدم بـالـطـلب لـلـدـراسـة فـي فـنـلـنـدـا فـي مـؤسـسـة تـعـلـيـمـيـة مـعـتـرف بـها.
- إـذا كانـت دـراسـتـك فـي فـنـلـنـدـا سـوف تـسـتـغـرق مـدـة تـزـيد عـن 3 أشـهـر. فـتـقـدم بـطـلب تـسـجـيل الحـق فـي الإقـامـة لمـواطـن الـاتـحـاد الأوروي مـن عـلى خـدـمـة Enter Finland لـدائـرة شـؤـون الهـجـرة أو مـن أقـرب نـقـطـة خـدـمـات لـدائـرة شـؤـون الهـجـرة.
- إـذا انتـقـلت إـلى فـنـلـنـدـا بـشـكـل دـائـم مـدـة سـنـة وـاحـدـة عـلى الأـقـل وتـرغـب بـبـلـديـة سـكن، فـأبـلـغ عـن الـانـتـقـال إـلى دائـرة البـيـانـات الرقـمـية وتـسـجـيل السـكـان. إـذا كانـت لـديـك بـلـديـة سـكن فـي فـنـلـنـدـا فـيـحـق لـك عـادـة الـاسـتـفـادـة مـن خـدـمـات بـلـديـة مـكان سـكـنـك.

فرد من أفراد العائلة في فنلندا

- إذا كنت مواطن للاتحاد الأوروبي وتنتقل إلى فنلندا لتسكن عند أحد أفراد العائلة، فيتوجب عليك التقدم بطلب تسجيل حق الإقامة لمواطن الاتحاد الأوروبي بناءً على صلة العائلة من على خدمة Enter Finland لدائرة شؤون الهجرة أو من نقطة خدمات دائرة شؤون الهجرة.
- إذا لم تكن مواطناً للاتحاد الأوروبي، ولكن أحد أفراد عائلتك الذي يسكن في فنلندا مواطن للاتحاد الأوروبي، فتحتاج إلى بطاقة الإقامة لعضو عائلة مواطن الاتحاد الأوروبي. اطلبها من خدمة Enter Finland لدائرة شؤون الهجرة أو من نقطة خدمات دائرة شؤون الهجرة.
- إذا انتقلت إلى فنلندا بشكل دائم لمدة سنة واحدة على الأقل وترغب ببلدية سكن، فأبلغ عن الانتقال إلى دائرة البيانات الرقمية وتسجيل السكان. إذا كانت لديك بلدية سكن في فنلندا فيحق لك عادة الاستفادة من خدمات بلدية مكان سكنك.

تسجيل الحق في الإقامة لمواطن الاتحاد الأوروبي

إذا كنت مواطن من دول الاتحاد الأوروبي وتنوي السكن في فنلندا لمدة تزيد عن ثلاث أشهر، فيتوجب عليك تسجيل حقك في الإقامة. تقدم بطلب تسجيل الحق في الإقامة لمواطن الاتحاد الأوروبي خلال ثلاث أشهر من دخولك البلد.

التسجيل الذي تقوم به دائرة الهجرة يختلف عن تسجيل مكان بلدية السكن في المنظومة المعلوماتية لتسجيل السكان في دائرة البيانات الرقمية وتسجيل السكان Digi- ja väestötietovirasto (.) لا تحتاج إلى تسجيل حقك في الإقامة لدى دائرة شؤون الهجرة، إذا كنت تسكن في فنلندا دون انقطاع لمدة تقل عن ثلاثة أشهر. تُحسب فترة الثلاثة أشهر دائماً، من وجودك خارج الحدود الفنلندية.

1.2. غير مواطني الاتحاد الأوروبي

للعمل في فنلندا

إذا كنت قادماً إلى فنلندا من أجل العمل، وأنت مواطن دولة أخرى غير دول الإتحاد الأوروبي أو دول الشمال، فستحتاج إلى ترخيص إقامة. يتوجب عليك التقدم بطلب ترخيص الإقامة، قبل أن تأتي إلى فنلندا.

وقبل أن تستطيع الحصول على ترخيص إقامة يجب عليك أن تحصل على مكان عمل في فنلندا. وعندما تحصل على مكان عمل فيمكنك طلب ترخيص الإقامة.

ولأجل القيام بعمل كسبي فإنك تحتاج عموماً إما إلى ترخيص إقامة العامل أو ترخيص إقامة من نوع آخر. يعتمد نوع ترخيص الإقامة على نوع العمل الذي أتيت من أجله.

كممارسة للعمل الحر في فنلندا

إذا رغبت بالعمل كممارسة للعمل الحر في فنلندا، وأنت مواطن دولة أخرى غير دول الإتحاد الأوروبي أو دول الشمال، فستحتاج إلى ترخيص إقامة لممارسة العمل الحر. إذا أردت تأسيس شركة start-up في فنلندا، فستحتاج إلى ترخيص إقامة start-up. يجب طلب ترخيص الإقامة قبل المجيء إلى فنلندا.

يتوجب أن تكون فعاليتك التجارية لديها مقومات الفعالية القابلة للربح وأن يكون دخلك المعيشي مؤمناً من خلال الدخل الذي تحصل عليه من فعالية ممارسة العمل الحر. إذا كانت شركتك عبارة عن شركة start-up، ومازال ليس لديها تبادل تجاري بعد، فبإمكانك إثبات الدخل المعيشي الكافي من خلال الدخل المعيشي الآخر.

لا يتم منح ترخيص الإقامة لمجرد أنك تملك شركة. يتوجب عليك أن تعمل أنت نفسك في شركتك في فنلندا، كي يكون بإمكانك الحصول على ترخيص الإقامة.

ترخيص إقامة ممارسة العمل الحر

يتوجب عليك تسجيل شركتك في السجل التجاري لدائرة التسجيل وبراءة الاختراع (Patentti- ja rekisterihallitus)، قبل أن تتقدم بطلب ترخيص الإقامة لممارسة العمل الحر. إذا كنت ممارسة خاص للعمل الحر، أي لديك شركة فردية، فتحتاج إلى الرمز التجاري التعريفي (Y-tunnus) للحصول على ترخيص الإقامة. إذا كنت تتقدم بطلب ترخيص الإقامة الأول ولم تأتِ إلى فنلندا بعد، فلا تحتاج إلى الرمز التجاري التعريفي (Y).

يتم النظر بطلب ترخيص الإقامة على مرحلتين. أولاً يقوم مركز إلو (ELY-keskus) أي (مركز الموارد المعيشية والمواصلات والبيئة) بتقييم مقومات فعالية شركتك من ناحية القابلية للربح بناءً على عدة أمور منها خطة العمل التجاري والتمويل. وبعد ذلك تقوم دائرة شؤون الهجرة باتخاذ القرار بشأن ترخيص الإقامة.

توجد على صفحات دائرة شؤون الهجرة معلومات إضافية عن ترخيص الإقامة لممارس العمل الحر.

ترخيص إقامة البدء (startup)

إذا أردت أن تؤسس شركة البدء (startup) في فنلندا، فيإمكانك أن تتقدم بطلب ترخيص الإقامة المخصص للبدء (startup) لممارس العمل الحر التنموي. كي يكون بإمكانك الحصول على ترخيص الإقامة المخصص للبدء (startup) ، يتوجب أن تكون لديك خطة ملموسة للعمل التجاري.

هناك مرحلتان للتقدم بطلب ترخيص إقامة البدء (startup).

- في البداية يتوجب عليك الحصول على تقرير إيجابي من Business Finland. سوف يقوم Business Finland بتقييم نموذج العمل التجاري لشركتك والمهارات والقدرة على تنمية العمل التجاري. ليس بإمكانك أن تحصل على ترخيص إقامة البدء (start-up) بدون تقرير إيجابي من Business Finland.
- بعد ذلك عندما تحصل من Business Finland على تقرير إيجابي، فيإمكانك التقدم بطلب ترخيص إقامة البدء (startup) من دائرة شؤون الهجرة. تقرير Business Finland يكون ساري المفعول لمدة شهرين.

سوف تجد الإرشادات والمعلومات الإضافية للتقدم بطلب ترخيص إقامة start-up على صفحات دائرة شؤون الهجرة وصفحات Business Finland.

التقدم بطلب ترخيص الإقامة

اطلب ترخيص إقامة ممارس العمل الحر أو ترخيص إقامة البدء (startup) بواسطة الخدمة الشبكية - Enter Finland. عندما تكون قد أعددت الطلب، يتوجب عليك الذهاب إلى أقرب ممثلية فنلندية، كي يكون بإمكانك إثبات شخصيتك وتقديم الملاحظات الأصلية للطلب. يتوجب عليك الذهاب إلى الممثلة خلال ثلاثة أشهر من تقديمك للطلب عن طريق الإنترنت. من الممكن تداول الطلب فقط بعد أن تكون قد ذهبت إلى الممثلة. يتوجب حجز الموعد مسبقاً مع الممثلة.

للدراسة في فنلندا

إذا كنت قادماً إلى فنلندا من أجل الدراسة لمدة تزيد عن 90 يوماً، وأنت مواطن دولة أخرى غير دول الإتحاد الأوروبي أو دول الشمال، فستحتاج إلى ترخيص إقامة. يجب طلب ترخيص الإقامة قبل المجيء إلى فنلندا.

وقبل أن تستطيع الحصول على ترخيص إقامة يجب عليك أن تحصل على مكان دراسة في فنلندا. إذا تم قبولك في مؤسسة تعليمية تقع في فنلندا، فبإمكانك التقدم بطلب ترخيص الإقامة.

يتوجب أن يستوفي مكان الدراسة أحد الشروط التالية:

- دراستك تؤدي للحصول على مهنة أو على مؤهل علمي.
- تشارك في برنامج تبادل الطلاب فيما بين المؤسسات التعليمية أو في برنامج آخر.
- تدرس كي تحصل على تعليم تكميلي أو على تعليم خاص متعلق بمؤهلك العلمي.

بإمكانك التقدم بطلب مكان الدراسة، بالطلب المشترك للمدارس في الربيع أو في الخريف. الطلب المشترك (yhteishaku) لبعض أنواع التعليم يتم في شهر يناير. استفسر مسبقاً عن الوقت الذي يحق لك فيه التقدم بطلب مكان الدراسة.

عندما تنتهي الدراسة

إذا لم يكن لديك مكان عمل، فبإمكانك أن تطلب ترخيص الإقامة من أجل البحث عن عمل أو لتأسيس الشركة. بإمكانك أن تحصل على ترخيص الإقامة حينئذ لمدة سنة واحدة كحد أقصى. يتوجب عليك أن تتقدم بطلب الترخيص، قبل أن ينتهي ترخيص إقامتك كطالب. بإمكانك بدء العمل مباشرةً، عندما تحصل على مكان عمل.

إذا كنت قد حصلت على شهادة دراسية من فنلندا وعثرت على مكان عمل، فبإمكانك التقدم بطلب ترخيص الإقامة بناءً على العمل. إذا كنت قد غادرت فنلندا بعد تخرجك، فبإمكانك على الرغم من ذلك التقدم بطلب ترخيص الإقامة بناءً على الشهادة الدراسية. يتوجب أن يكون لديك عقد عمل قد تم التوقيع عليه أو عرض عمل مُلزم.

فرد من أفراد العائلة في فنلندا

ليس بإمكان جميع أفراد العائلة الحصول على ترخيص الإقامة. من الممكن أن يحصل على الترخيص في العادة الزوج الشرعي أو الزوجة الشرعية للشخص الذي يسكن في فنلندا وشريك أو شريكة علاقة الارتباط المسجلة والزوجة أو الزوج العرفيين والأطفال القاصرين ووالدا الطفل القاصر.

ترخيص الإقامة الاستمراري

إذا كان سريان مفعول ترخيص إقامتك سينتهي وترغب في مواصلة الإقامة في فنلندا، فتحتاج إلى ترخيص إقامة جديد مؤقت. من المهم أن تطلب ترخيص الإقامة الاستمراري قبل انتهاء صلاحية ترخيص إقامتك السابق. من الممكن التقدم بطلب ترخيص الإقامة الاستمراري فقط إذا كنت في فنلندا.

وإذا انتهى ترخيص إقامتك السابق أثناء النظر بالطلب، فيحق لك الإقامة في فنلندا ويكون لديك عادة حق العمل أيضاً طوال فترة تداول طلبك. وإذا لم تطلب ترخيص الإقامة الاستمراري إلا بعد انتهاء الترخيص السابق، فيحق لك الإقامة في فنلندا طوال فترة تداول الطلب ولكن لا يحق لك العمل قبل حصولك على ترخيص الإقامة الجديد.

تمنحك دائرة شؤون الهجرة ترخيص إقامة استمراري إذا كانت شروط منحك ترخيص الإقامة الأصلي مازالت صالحة. يمكنك أن تطلب تمديد الترخيص على أسس أخرى أيضاً غير أسس الترخيص الأول. النظر بطلب الترخيص غير مجاني ويجب تسديد الرسم عند طلب الترخيص. تذكر أنه يتوجب عليك أن تستوفي شروط ترخيص الإقامة ذلك.

لكي يكون بإمكانك الحصول على ترخيص الإقامة الاستمراري في فنلندا، يتوجب بأن يكون لديك دخل كافٍ من أجلك معيشتك. إذا قام أفراد من عائلتك أيضاً بطلب ترخيص الإقامة الاستمراري، فإن الطلب بشأن الدخل الكافي يسهم أيضاً. دائرة شؤون الهجرة لا تتطلب دخلاً كافياً في بعض الحالات. بإمكانك التحقق من على صفحات دائرة شؤون الهجرة من قدر الدخل المتوجب بأن يكون متوفراً ولمن.

ترخيص الإقامة الدائم

يمكنك أن تحصل على ترخيص الإقامة الدائم فئة (P) إذا

- كنت قد سكنت في فنلندا لما لا يقل عن خمس سنوات بترخيص من فئة (A)
- ولم تسكن خارج فنلندا لأكثر من سنتين خلال تلك الفترة
- شروط منح ترخيص الإقامة الاستمراري مازالت متوفرة.

مشاكل تراخيص الإقامة

إذا كانت لديك مشاكل أو أمور غير واضحة فيما يتعلق بترخيص الإقامة، فيمكنك أن تستفسر عن الاستشارات من الأماكن التالية:

- دائرة شؤون الهجرة (Maahanmuuttovirasto)
- الممثلات الفنلندية في الخارج
- خدمات التوجيه والاستشارات لبلدية سكنك للمنتقلين إلى البلد في فنلندا
- استشارات اللجوء (Pakolaisneuvonta)
- مكاتب المساعدة القانونية

1.3. مواطنو دول الشمال

إذا كنت مواطناً من إحدى دول الشمال، وانتقلت إلى فنلندا، فلا تحتاج لطلب ترخيص الإقامة ولا أن تُبرر سبب إقامتك في فنلندا. بإمكانك العمل أو ممارسة العمل الحر أو الدراسة في فنلندا على قدم المساواة مع المواطنين الفنلنديين.

إذا كانت لديك النية بأن تسكن في فنلندا لمدة ستة أشهر كحد أقصى، فلا تحتاج لتقديم أي بلاغات إلى السلطات الفنلندية.

إذا كانت لديك النية بأن تسكن في فنلندا لمدة تزيد عن ستة أشهر، فسجّل في مكان الخدمات لدائرة البيانات الرقمية وتسجيل السكان.

قم بتعبئة استمارة البلاغ لتسجيل الاجنبي مُسبقاً. خذها شخصياً إلى نقطة خدمات دائرة البيانات الرقمية وتسجيل السكان، وخذ معك أيضاً بطاقة هويتك الرسمية أو جواز سفرك ساري المفعول.

1.4. التسجيل كساكن

عندما تنتقل إلى فنلندا بشكل دائم، فسوف يتم تسجيلك في المنظومة المعلوماتية الفنلندية لتسجيل السكان. تحصل في نفس الوقت على الرقم الشخصي الفنلندي. إذا رغبت بأن يكون لديك بلدية سكن، فيتوجب أن تذهب إلى دائرة البيانات الرقمية وتسجيل السكان. من غير الممكن تسجيل عنوانين كل الأجانب في المنظومة المعلوماتية لتسجيل السكان. من الممكن التسجيل فقط، إذا استوفيت شروط التسجيل.

الرقم الشخصي الفنلندي

الرمز الشخصي عبارة عن سلسلة مكونة من 11 رقم، حيث أنه يتم تشكيله بناءً على تاريخ الميلاد وجنس الشخص.

تحتاج إلى الرقم الشخصي، عندما تتعامل على سبيل المثال مع السلطات والبنوك ورب العمل. من غير الممكن أن يكون لدى أي شخص آخر نفس رقمك الشخصي. تحصل على الرقم الشخصي، إذا تم تسجيلك في المنظومة المعلوماتية لتسجيل السكان.

بإمكانك أن تحصل على الرقم الشخصي إذا كنت مُقيم في فنلندا بشكل قانوني. الإقامة بشكل قانوني من الممكن أن تستند على سبيل المثال على ترخيص الإقامة أو حرية الحركة داخل الإتحاد الأوروبي أو تأشيرة الدخول أو المعافاة من تأشيرة الدخول. بالإضافة لذلك يُشترط أن يستوفي أحد الشروط أدناه:

- تحتاج إلى الرقم الشخصي من أجل العمل الذي يتم في فنلندا أو الدراسة أو لسبب مشابه آخر.
- قد تم تسجيل عنوان أحد أفراد عائلتك في فنلندا.
- منحتك دائرة شؤون الهجرة ترخيص إقامة أو بطاقة إقامة أو تم تسجيل حقلك في الإقامة في فنلندا كمواطن أحد دول الإتحاد الأوروبي.

بإمكانك أن تطلب التسجيل والرقم الشخصي:

- من دائرة البيانات الرقمية وتسجيل السكان
- من مكتب الضرائب إذا كنت بحاجة إلى الرقم الشخصي من أجل الضريبة.

كما أن دائرة شؤون الهجرة تمنح في العادة الرقم الشخصي، عندما تصدر قراراً بشأن ترخيص الإقامة أو الحق في الإقامة لمواطن الإتحاد الأوروبي أو الحق في الإقامة لأحد أفراد عائلة مواطن الإتحاد الأوروبي.

إذا حصلت على الرقم الشخصي من دائرة شؤون الهجرة أو من دائرة الضرائب، ولكن تُريد أن يتم حفظ عنوانك وبيانات العائلة لديك في المنظومة المعلوماتية لتسجيل السكان، فيتوجب أن تطلب تسجيلها من دائرة البيانات الرقمية وتسجيل السكان.

محلة السكن في فنلندا

تقدم البلديات خدمات عديدة لساكنيها. خدمات البلدية هي على سبيل المثال الرعاية الصحية والتعليم والتربية المبكرة للأطفال. إذا كانت لديك بلدية سكن في فنلندا فيحق لك عادة الاستفادة من خدمات بلدية مكان سكنك.

يُفضل أن تستوضح فيما إذا كان يحق لك أو لأفراد عائلتك الآخرين بلدية سكن في فنلندا. الحق في بلدية السكن في فنلندا يتم تحديده بناءً على قانون بلدية السكن. يمكنك أن تستوضح من دائرة البيانات الرقمية وتسجيل السكان في مكان سكنك فيما إذا كان لديك الحق في الحصول على بلدية سكن في فنلندا.

يشترط حصولك على بلدية سكن في فنلندا أن تنتقل للسكن في فنلندا بشكل دائم. إذا كنت تسكن في فنلندا بشكل مؤقت كالانتقال إلى فنلندا على سبيل المثال للدراسة أو العمل لمدة سنة واحدة كحد أقصى، فإنك لن تحصل عادة على بلدية سكن في فنلندا.



2. الحياة في فنلندا

2.1. التأقلم في فنلندا

التوطين في فنلندا

توجد في فنلندا خدمات مختلفة تساعدك على التأقلم والعمل وتعلم اللغة. هذه الخدمات هي على سبيل المثال التخطيط الأولي (alkukartoitus) وخطة التوطين (kotoutumissuunnitelma) والتدريب على التوطين (kotoutumiskoulutus). كذلك يحق لأفراد عائلتك أن يستفيدوا من هذه الخدمات عندما ينتقلون معك إلى فنلندا.

الخدمات التي تساعد على التوطين

الخدمات الاستشارية للمهاجرين

يوجد في مكتب العمل والموارد المعيشية وفي المجالس البلدية استشاريون للمهاجرين يقومون بمساعدتك في التوطين في فنلندا. فعلى سبيل المثال ستحصل على المعلومات التالية من استشاري المهاجرين:

- التوطين والخدمات المتعلقة به،
- حياة العمل،
- التعليم والدراسة.

التخطيط الأولي (alkukartoitus)

تُقيم السلطات معك من خلال التقييم الأولي، تلك الخدمات التي تُساعدك على التوطين. تستوضح السلطات من خلال التقييم الأولي على سبيل المثال تعليمك وخبرتك العملية ومهارتك اللغوية. يقوم مكتب العمل والموارد المعيشية أو البلدية بإعداد التقييم الأولي. من الممكن إعداده أيضاً في مكان آخر، على سبيل المثال في المؤسسة التعليمية. هذا يعتمد على البلدية التي تسكن فيها.

وعلى سبيل المثال يمكنك أن تطلب من مكتب العمل والموارد المعيشية أو من البلدية التي تتبع لها القيام بإعداد التخطيط الأولي. يمكنك الحصول على مزيد من المعلومات من استشاري المهاجرين عن التخطيط الأولي وعن كيفية تنظيم ذلك في بلدتك.

خطة التوطين

إذا كنت بحاجة إلى الدعم للتوطين، فستقوم السلطات معك بإعداد خطة للتوطين لك بعد التقييم الأولي. سوف يتم إعداد خطة التوطين على الأقل، إذا

- كنت عاطلاً وتبحث عن عمل أو
- تحصل على دعم الدخل المعيشي أو
- عمرك أقل من 18 عامًا وليس لديك ولي أمر في فنلندا.

تُدون في خطة التوطين تلك الأشياء التي تساعدك على التوطين. من الممكن أن ينطوي تحت إطار خطة التوطين على سبيل المثال تعلم اللغة الفنلندية أو تعليم آخر أو تدريب عملي. بإمكانك إعداد خطة التوطين في مكتب العمل والموارد المعيشية مع مستشار القوى العاملة أو لدى خدمات التشغيل للبلدية التي تتبع لها أو لدى مكتب الخدمات الاجتماعية.

يجب إعداد خطة التوطين في مدة أقصاها ثلاث سنوات من حصولك على ترخيص الإقامة الأول أو من تسجيلك لحقك في الإقامة. ويعتمد طول مدة خطة التوطين على طول المدة التي تحتاج فيها إلى دعم في التوطين. وعادة ما تكون خطة التوطين سارية المفعول لثلاث سنوات على أقصى حد. وقد تبقى سارية المفعول لخمس سنوات في بعض الحالات الخاصة.

عندما يتم إعداد خطة التوطين لك فيجب عليك أن تلتزم بها.

إذا كان لديك مكان عمل، فإنه من الممكن أحياناً أن يُساعدك رب العمل لديك بخصوص التوطين. بإمكان رب العمل على سبيل المثال أن يبحث لك عن دورة لتعلم اللغة الفنلندية. اسأل عن المزيد من المعلومات بشأن ذلك من رب العمل لديك.

التدريب على التوطين

عندما يتم إعداد خطة التوطين، فإنه بإمكانك أن تحصل على تعليم التوطين. تُنظم مختلف المؤسسات التعليمية تعليم التوطين. يقوم مكتب العمل والموارد المعيشية أو البلدية بتوجيهك للحصول على تعليم التوطين. يتضمن تعليم التوطين في العادة دراسة اللغة الفنلندية أو اللغة السويدية. تتعرف من خلال تعليم التوطين أيضاً على المجتمع والثقافة والحياة العملية الفنلندية.

الحياة اليومية في فنلندا

الحساب البنكي

إنك تحتاج لحساب بنكي لتسيير أمورك المالية. يجدر بك أن تقارن بين خدمات وأسعار مختلف البنوك كي تجد البديل الأفضل لك.

عندما تفتح حساب بنكي فسوف تحتاج إلى جواز السفر أو بطاقة هوية الأجنبي أو شهادة أخرى لتعريف الشخصية. فإذا لم يكن عندك جواز سفر أو بطاقة هوية الأجنبي، فيجدر بك أن تتأكد من الوثيقة التي يقبلها البنك، حيث أن بعض البنوك تقبل وثيقة سفر الأجنبي الصادرة عن سلطة فنلندية، أو وثيقة سفر اللاجئ أو وثيقة هوية شخصية أخرى يمكن أن تقبل كوثيقة سفر. وفي بعض الحالات يمكن للبنك أن يطلب توضيحاً آخر عن الهوية الشخصية إذا كانت وظيفتك تحتوي على ملاحظة بعدم التأكد من هويتك الشخصية.

وعندما تفتح حساباً بنكياً، فيجدر بك أن تطلب رموز البنك الشبكي حيث يمكنك بواسطتها تسيير عديد من المعاملات مع السلطات الرسمية. ولكن ينبغي التذكر أن شروط الرموز البنكية أشد من تلك الخاصة بفتح الحساب البنكي، وقد لا تحصل في بعض الحالات على رموز البنك الشبكي حتى لو كان عندك حساب بنكي.

بطاقة هوية الأجنبي

بإمكان الشرطة أن تمنحك بطاقة هوية الأجنبي، إذا تم التعرف على هويتك وقد تم إثبات شخصيتك بشكل موثوق به. من الممكن التحقق من شخصيتك من تلك الوثيقة التي تثبت هويتك. إذا لم تكن لديك تلك الوثيقة، فإنه من الممكن مقارنة بصمات أصابعك مع بصمات الأصابع المحفوظة على بطاقة ترخيص الإقامة أو بطاقة الإقامة. بالإضافة إلى ذلك، تتطلب بأن:

- لديك ترخيص إقامة أو بطاقة إقامة سارية المفعول أو قد تم تسجيل حقك في الإقامة؛
- لديك *محلة السكن في فنلندا؛ و
- لقد تم تسجيل بياناتك في المنظومة المعلوماتية لتسجيل السكان.

التأمين

يُفضل أن يكون لديك تأمين البيت من أجل السكن. يعوض تأمين المسكن على سبيل المثال عن الأضرار التي تصيب المفروشات وغير ذلك من حوائجك. يتطلب المؤجرون في العادة تأمين البيت بخصوص مساكن الإيجار. يُفضل أن تطلب عرض من مختلف شركات التأمين المتعددة. وإذا كان عندك سيارة فيجب عليك بموجب القانون أن يكون عندك تأمين حركة السير.

الهاتف

عندما تشتري خط اشتراك في فنلندا فسوف تحصل على رقم هاتف فنلندي. تباع مختلف شركات الاتصالات اشتراكات الهاتف. وعندما تفتح خط الاشتراك فإنك تحتاج إلى الرقم الشخصي التعريفي ويجب أن يكون عندك عنوان في فنلندا. وعموماً يجب عليك أن تبرز أثباتاً عن إمكانية المادية للدفع أي أنك تسدد فواتيرك وأنه ليس عندك خلل تأميني، وإلا فيجب عليك أن تدفع ثمن خط الاشتراك مسبقاً.

الإنترنت

تحصل على خط اتصال بالإنترنت إلى بيتك عندما تعقد اتفاقاً مع مزود خدمة الإنترنت، ويجدر بك أن تقارن بين أسعار مزودي خدمة الإنترنت قبل عقد الاتفاق. يعمل في فنلندا كثير من الشركات التي تقدم اشتراكات إنترنت مختلفة. سوف تجد هذه الشركات على سبيل المثال من خلال محركات البحث في الإنترنت، عندما تكتب في خانة البحث "internetliittymä". تختلف أسعار الاشتراكات كثيراً بين شركة وأخرى.

مستوى الأسعار في فنلندا

الرواتب وتكاليف المعيشة والضرائب في فنلندا مستواها أعلى بعض الشيء من المتوسط في الاتحاد الأوروبي. تُمول العديد من الخدمات على كل حال من أموال الضرائب، لذلك تكون أرخص بالنسبة للسكان من العديد من الدول الأخرى.

هل أنت بحاجة إلى مترجم؟

إذا كان من المتوقع عليك أن تقوم بقضاء أمورك مع السلطات الفنلندية، ولا تعرف الفنلندية ولا السويدية ولا توجد هناك لغة تفاهم مشتركة بينك وبين السلطات، فإنه لديك الحق في بعض الحالات بأن تحصل على الترجمة الشفوية. حينئذ تقوم السلطات بحجز مترجم شفوي وتدفع ثمن الترجمة الشفوية.

بإمكان السلطات تنظيم ودفع تكاليف الترجمة الشفوية عندما تكون المسألة تخص تلك الأمور التي بدأت السلطات في تداولها. وهذا غير ممكن في جميع الحالات على كل حال. إذا كنت بحاجة إلى مترجم شفوي من أجل التخطيط الأولي وخطة التوطين، فحينئذ يكون من واجب السلطات حجز المترجم الشفوي. بإمكانك أن تستفسر عن الأمر مسبقاً من السلطات.

إذا قمت بحجز مترجم شفوي وقمت بدفع تكاليف الترجمة الشفوية بنفسك، فحينئذ يمكنك استعمال المترجم الشفوي دائماً عندما ترغب بذلك.

وتتلخص وظيفة المترجم في ترجمة الحديث شفويًا بينك وبين السلطات. ولا يقوم المترجم بالعاية بأمور أخرى غير وظيفة الترجمة. وبذلك فهو لا يستطيع أن يساعدك في الأمور الأخرى. فالمترجم طرف محايد لا يمكنه أن يتخذ جانبك أو جانب السلطات.

كذلك فإن العديد من الشركات تقدم خدمات للترجمة الشفوية. بإمكانك البحث عن هذه الشركات على سبيل المثال عن طريق محركات البحث على شبكة الإنترنت. على صفحات نقابة المترجمين والتراجمة الفنلندية محرك للبحث، بإمكانك من خلاله البحث عن ترجمان أو مترجم.

الضمان الاجتماعي الفنلندي

هدف الضمان الاجتماعي في فنلندا هو تقديم للأشخاص دعم للدخل المعيشي كافيًا أثناء مختلف الظروف المعيشية. من الممكن أن تحتاج إلى الدعم المادي على سبيل المثال إذا مرضت أو أصبح لديك طفل. من الممكن أن يكون لديك الحق في الدعم إذا كنت تعمل أو تسكن بشكل دائم في فنلندا.

نتحدث هنا عن الضمان الاجتماعي على أساس السكن، والمسؤول عنه هو كيلا (Kela). بالإضافة لذلك تقوم برعاية الضمان الاجتماعي في فنلندا البلديات وصناديق البطالة عن العمل ومؤسسات التقاعد ومؤسسات التأمين الأخرى.

يدفع كيلا ميزات الدعم لجهات منها العائلات التي لديها أطفال وللعاطلين عن العمل وللطلاب وللأشخاص ذوي الإعاقة، ولأولئك المرضى منذ فترة طويلة أو يحتاجون إلى إعادة تأهيل. من الممكن طلب من كيلا في حالات مُعينة أيضًا الدعم بخصوص تكاليف السكن.

إذا كان قد تم تأمينك من الناحية الصحية في فنلندا، فستحصل على بطاقة كيلا (Kela). عندما تُظهر البطاقة، فسوف تحصل من الصيدليات ومن العديد من عيادات الأطباء الخاصة على تعويض عن تكاليفك. تدفع حينئذ من الفاتورة فقط الجزء الذي يقع على عاتقك.

تم إقرار مبررات دعم الكيلا (Kela) في القانون. عندما تطلب الميزة، يقوم كيلا (Kela) باستيضاح ما إذا كان لديك الحق في ميزات كيلا. يؤثر في ذلك السكن الإستقراري وكذلك العمل في فنلندا. عندما يقوم كيلا (Kela) بإصدار القرار بخصوص ميزة معينة، فإنه يتم تداول الوضع المعيشي لكل متقدم بالطلب بصورة فردية.

الوضع المعيشي للمتقدمين بالطلب والحاجة إلى الدعم عادة ما تكون متفاوتة جداً. لذلك فإن قيمة الميزة ومبرراتها تختلف. قم دائماً باستيضاح حالتك على حدة.

الحق في ميزات كيلا (Kela)

القاعدة العامة هي أنه إذا كنت تسكن في فنلندا بصفة دائمة، فبإمكانك أن تحصل على ميزات مؤسسة التقاعد الوطني كيلا (Kela). القانون يحدد، ماذا يعنيه السكن الدائم.

كما أن العمل في فنلندا، من الممكن أن يمنحك الحق في ميزات كيلا (Kela).

هل لديك الحق في الميزات؟ يؤثر في الأمر ما إذا كنت تنتقل إلى فنلندا

- من إحدى دول الاتحاد الأوروبي أو من إحدى دول المنطقة الاقتصادية الأوروبية أو من بريطانيا العظمى أو من سويسرا؛ أو
- أو من دولة أخرى.

فيما إذا ستحصل على الميزات، فيؤثر في ذلك ما إذا كنت تنتقل إلى فنلندا على سبيل المثال

- كعامل أو كممارس للعمل الحر
- أو كطالب
- أو كفرد من العائلة
- أو كعامل مبعوث.

الحق في الحصول على ميزات كيلا يتطلب السكن بشكل دائم أو العمل في فنلندا

عندما تنتقل إلى فنلندا، فسوف يقوم كيلا (Kela) دائماً بالتقدير في البداية ما إذا كنت تنتقل إلى فنلندا بصورة استقرارية للسكن كما تقرها تشريعات قوانين الضمان الاجتماعي.

إذا تم اعتبار أن انتقالك إلى فنلندا ليس بشكل استقراري، فمن الممكن أن يكون لديك الحق على كل حال في ميزات كيلا (Kela) بناءً على عملك.

الجنسية الفنلندية

بإمكانك التقدم بطلب الجنسية الفنلندية، عندما تكون قد أتممت 18 سنة من عمرك، وتكون قد سكنت في فنلندا بشكل دائم لعدد كافٍ من السنين ولديك مهارات مُرضية في اللغة الفنلندية من ناحية الكلام والكتابة أو مهارات موازية لذلك من ناحية المستوى في لغة الإشارة الفنلندية أو الفنلندية السويدية وقد تم إثبات هويتك بشكل موثوق به. بالإضافة إلى ذلك هناك شروط أخرى أيضاً؛ يتوجب عليك على سبيل المثال توضيح من أين تحصل على دخلك المعيشي. بإمكانك التقدم بطلب الجنسية في نفس الوقت أيضاً لأطفالك القاصرين الذين تحت وصايتك.

2.2. العمل وممارسة العمل الحر

عمل من فنلندا

إذا كنت تبحث عن عمل في فنلندا، فتعرف على أماكن العمل الشاغرة، وقم بإنشاء شبكات من المعارف خاصة بك وحافظ على مهاراتك وتواصل بشكل مباشر مع أماكن العمل التي تُثير اهتمامك. كما أنه يُفضل دراسة اللغة الفنلندية أو اللغة السويدية.

أماكن العمل الشاغرة

تقدم بطلب أماكن العمل الشاغرة من صفحات أماكن العمل على الإنترنت أو من الصحف الفنلندية أو من خدمات التواصل الاجتماعي (على سبيل المثال فيسبوك "Facebook" أو لينكدإن "LinkedIn"). سوف تجد صفحات أماكن العمل عندما تكتب في خانة البحث لمتصفح الإنترنت "أماكن العمل الشاغرة avoimet työpaikat".

قم بإنشاء علاقات شبكية لك وحافظ على مهاراتك

العلاقات الشبكية مفيدة عند البحث عن عمل. تعرف على علاقاتك الشبكية واستفد منها. المعلمون وزملاء الدراسة والمعارف وزملاء العمل السابقين ورؤساء العمل، من الممكن أن يكونوا جزءاً من علاقاتك الشبكية.

كن نشطاً. حافظ على مهاراتك، وتابع أحداث مجالك وأخباره وشارك في التعليم التكميلي وطوّر كذلك مهاراتك السابقة.

تعلم اللغة الفنلندية أو السويدية

عندما تعرف اللغة، يكون من الأسهل بالنسبة لك الحصول على العمل ورعاية أمورك في المجتمع الفنلندي. بإمكانك تعلم اللغة الفنلندية أو السويدية من خلال مختلف الدورات التعليمية، أو بشكل مستقل من خلال الإنترنت.

استفد من وسائل التواصل الاجتماعي في البحث عن العمل

خدمات التواصل الاجتماعي للإنترنت كفيسبوك (Facebook) ولينكدإن (LinkedIn) تعتبر وسائل جيدة للبحث عن عمل. العديد من أرباب العمل يستخدمون تويتر (Twitter) كقناة للتواصل. بإمكانك البحث في هذه الخدمات عن معلومات عن أماكن العمل وبناء شبكات مهنية للتواصل. بإمكانك أن تحصل على معلومات مهمة عن فعاليات المؤسسات وعن الأمور المعاصرة لمختلف المجالات أو المشاركة في الحوارات.

تواصل بشكل مباشر مع أرباب العمل

بإمكانك أن تتواصل بشكل مباشر مع الجمعيات أو المؤسسات المشيرة للاهتمام والسؤال عما إذا كان لديهم أماكن عمل شاغرة. الجزء الأكبر من أماكن العمل هو أماكن عمل مختبئة. أماكن العمل هذه لا تظهر في البحث العام، وإنما يقوم أرباب العمل بالبحث عن العاملين من خلال شبكات التواصل الخاصة بهم. بإمكانك الاتصال مباشرةً برّب العمل أو أن ترسل طلباً مفتوحاً من خلال البريد الإلكتروني. غالباً ما يكون بإمكانك إرسال طلب مفتوح من خلال صفحات الإنترنت للشركة.

خدمات الوساطة للعمل

بإمكانك أن تطلب العمل من خلال تلك الشركات التي تقدم خدمات الوساطة للعمل. من الممكن أن يكون العمل ذا فترة قصيرة، ولكن بإمكانك أن تحصل من خلال ذلك على خبرة مفيدة وأن توسع من شبكة علاقاتك. حيث تقوم بعقد اتفاق مع شركة تقوم بإرسالك للعمل لدى رب عمل آخر. بإمكانك أن تحصل على عمل دائم أيضاً من خلال تلك الشركة.

قم بتشغيل نفسك كممارس للعمل المستقل أو ممارس للعمل الحر

العمل المستقل يعني أن تقوم بأعمال لعدة مانحين لطلبات العمل بدون علاقة عمل دائمة. يتوجب على ممارس العمل المستقل أن يعتني بنفسه بأمر الضرائب ومدفوعات التقاعد.

مكتب العمل والموارد المعيشية وخدمات التشغيل للبلديات

تقدم الدعم بخصوص البحث عن عمل

سوف تحصل من مكتب العمل والموارد المعيشية أي مكتب - تي (TE-toimisto) ومن بلديتك على التوجيه في البحث عن العمل وكذلك على معلومات عن أماكن العمل الشاغرة والتدريب.

إذا لم يكن لديك عمل أو أصبحت عاطلاً عن العمل، فسجل كعاطل عن العمل تبحث عن العمل في مكتب العمل والموارد المعيشية في موعد أقصاه أول يوم بطالة عن العمل.

الشهادة العلمية الخارجية في فنلندا

إذا كنت قد أتممت المؤهل العلمي في دولة أخرى، فمن الممكن أن تحتاج إلى قرار بالاعتراف بالمؤهل العلمي، كي يكون بإمكانك العمل أو الدراسة في فنلندا.

في العديد من الحالات يقوم رب العمل أو المؤسسة التعليمية أو مؤسسة التعليم العالي بتقييم نوع الكفاءة والمهارة التي يمنحها مؤهلك العلمي الأجنبي.

تحتاج إلى قرار الاعتراف لمديرية التعليم أو لسلطة أخرى، إذا أردت العمل في مهنة مُقننة أو في مهمة يُتطلب بشأنها مؤهل علمي عالي ذو مستوى مُعين.

بإمكانك التقدم بطلب الاعتراف بالمؤهل العلمي الأجنبي من خلال الاستمارة الإلكترونية لمديرية التعليم من خدمة: Opintopolku.fi

لا يُتطلب لجميع المهام وفقاً للقانون الفنلندي، تعليم معين أو مؤهل من مستوى معين. على سبيل المثال، يقوم رب العمل في القطاع الخاص في العادة بتقييم ما إذا كان المؤهل العلمي الأجنبي يوفر الكفاءة الكافية لتأدية العمل.

بعض المهن مُقننة في فنلندا. هذا يعني أن القانون يُحدد نوع التعليم المُتطلب لها. هذه المهام أو الوظائف هي على سبيل المثال المعالج الطبيعي والطبيب وطبيب الأسنان والصيدلي والممرضة والمحامي ومدقق الحسابات ومعلم الفصل ومنظف المداخن.

السلطات المسؤولة عن المجال هي التي تقرر بشأن الحق في ممارسة المهنة المُقننة أو استعمال اللقب المهني. على سبيل المثال يقوم بإصدار القرار بخصوص مجال الرعاية الاجتماعية والصحية فالفيرا (Valvira) ومجال التعليم مديريةية التعليم. القرار مقابل أجر.

إذا كنت قد حصلت على مؤهل مهني من الخارج، فبإمكانك طلب تقرير بشأنه من مديريةية التعليم. في التقرير يُوصف مستوى المؤهل العلمي ومضمونه، وكذلك نوع الوظائف أو المهام التي يؤهلك إليها المؤهل، في تلك الدولة التي حصلت عليه منها. التقرير لا يمنحك على كل حال الكفاءة للعمل في المهنة المُقننة في فنلندا.

حقوق وواجبات العامل

في فنلندا توجد حقوق للعامل:

- راتب طبقاً لعقد شروط العمل والحدود الدنيا الأخرى
- الحماية التي تعطيها القوانين والعقود
- التنظيم
- وسط عمل صحي وآمن

على العامل واجبات

- القيام بأداء عمله بعناية
- احترام أوقات العمل المتفق عليها
- تطبيق إرشادات رؤساء العمل
- الإمتناع عن العمل المنافس لرب العمل
- يقوم بالحفاظ على السر التجاري والمهني
- يأخذ بعين الإعتبار مصالح رب العمل

استشارات بشأن علاقة العمل للمهاجرين

إذا كان لديك أسئلة أو مشاكل متعلقة بعلاقة العمل، بإمكانك التواصل مع استشارات علاقة العمل للمهاجرين. تقدم الاستشارات المنظمة الرئيسية للنقابات المهنية الفنلندية ساك (SAK). بإمكانك الحصول على الاستشارة على الرغم من عدم كونك عضواً في النقابة المهنية. يقوم المحامي بالإجابة على الأسئلة المتعلقة على سبيل المثال بالراتب أو بأوقات العمل. من الممكن الحصول على الاستشارات المجانية باللغة الفنلندية أو الإنجليزية.

شروط صلة العمل والراتب في فنلندا

تم تدوين حقوق العامل في فنلندا في القانون وفي اتفاقات شروط العمل. لقد تم الاتفاق من خلالها على سبيل المثال بخصوص شروط الراتب وأوقات العمل والإجازات والشروط الأخرى. عندما تبدأ العمل في مكان جديد، فمن المفضل إعداد اتفاق عمل مكتوب مع رب العمل، يتم فيه تسجيل جميع شروط صلة العمل.

الإجازة السنوية

العامل في فنلندا لديه الحق – وفقاً لقانون الإجازة السنوية – في الإجازة السنوية أو تعويض الإجازة. يتم حساب عدد أيام الإجازة السنوية والراتب الذي يُدفع عن فترة الإجازة أو تعويض الإجازة بناءً على قانون الإجازة السنوية وكذلك بناءً على عقد شروط العمل المُلزم لرب العمل. تحقق من الشروط في عقد شروط العمل لديك، أو اسأل الشخص المسؤول عن شؤون الموظفين في مكان عملك.

الحماية في العمل

في فنلندا يسلط الكثير من الاهتمام على الأمان والسلامة في العمل. رب العمل مسؤول عن أن يكون بإمكان الجميع العمل بأمان. كما يتوجب على العامل نفسه أيضاً أن يحرص على أن يقوم بالعمل بشكل آمن ويلتزم بإرشادات العمل.

في حالة مرضك

إذا مرضت أو حصل لك حادث، فإنه يحق لك أن تتغيب عن العمل. رب العمل ملزم بأن يدفع لك راتب عن الفترة المرضية. إذا مرضت، فأبلغ عن الغياب إلى مديرك في العمل.

الإجازات العائلية

عندما يولد طفل في العائلة فيحق للوالدين أخذ إجازة عائلية أي يبقون في البيت لرعاية الطفل.

أبلغ عن الإجازات العائلية لرب العمل لديك مسبقاً، على الأقل بمدة شهرين. إذا كنت عاطل عن العمل فأبلغ عن الإجازة العائلية إلى خدمات مكتب العمل والموارد المعيشية أو إلى خدمات التشغيل.

الإجازات العائلية هي في العادة إجازات بدون راتب. فيما إذا كان سوف يدفع لك راتب عن فترة الإجازة العائلية، يعتمد ذلك على عقد شروط العمل لديك. تحقق من هذا الأمر من رب العمل لديك.

شهادة العمل

يحق للعامل أن يحصل من رب العمل على شهادة عمل عند إنتهاء صلة العمل، عند قيامه بطلب ذلك. شهادة العمل هي مستند مهم حيث يذكر فيه طول مدة صلة العمل ووظائف العمل. بالإضافة إلى ذلك يمكن للعامل أن يطلب أن يكتب في شهادة العمل سبب إنتهاء صلة العمل وتقدير عن مهارات العمل وتصرفات العامل.

تأسيس الشركة في فنلندا

بإمكانك تأسيس شركة في فنلندا بغض النظر عن جنسيتك. المهم أن يكون لديك الحق في الإقامة في فنلندا وأن تكون لديك المهارات المهنية اللازمة وكذلك مهارات كافية للغة الفنلندية.

أسأل عن المشورة من استشارات الشركات

في فنلندا يحق للجميع إمكانية الحصول على نصائح استشارية مجانية بخصوص الشركات. النصائح الاستشارية تقدمها على سبيل المثال:

- مراكز الشركات الجديدة (Uusyrityskeskukset)
 - مراكز الموارد المعيشية والمواصلات ومراكز البيئة (مراكز إلو) (Elinkeino-, liikenne- ja ympäristökeskukset, "ELY-keskukset")
 - مكاتب العمل والموارد المعيشية (مكاتب - تي) (Työ- ja elinkeinotoimistot, TE-toimistot)
 - الشركة - فنلندا (Yritys-Suomi) (عن طريق صفحات الشبكة العنكبوتية وبالهاتف)
- عندما تحصل على فكرة تجارية جيدة، قم بالاتصال بأقرب مركز خدمات شركاتي. هناك يقوم الخبراء بمساعدتك على تطوير الفكرة التجارية وفي أبحاث التسويق وحساب إمكانية الربح وتحديد التمويل. ستحصل على الدعم أيضاً عندما تفكر في إمكانية تأسيس الشركة.

الضريبة

تدفع ضريبة في فنلندا عن راتبك وعن الدخل الآخر لديك. يعتمد قدر ضريبتك على قدر الدخل الذي تحصل عليه. إذا أتيت من الخارج للعمل في فنلندا، فإنه يُؤثر على قدر ضريبتك طول مدة إقامتك في فنلندا، وما إذا كان رب العمل لديك شركة فنلندية أم شركة أجنبية.

تُدفع الضرائب عن دخل الكسب وكذلك عن دخل رأس المال. يتم فرض الضريبة دخل الكسب ودخل رأس المال بطريقة مختلفة. دخل رأس المال هو الدخل الذي يتراكم عن الممتلكات. الدخل الآخر هو دخل ينشأ عن الكسب.

بالإضافة إلى دخل الراتب، تدفع ضريبة في فنلندا أيضًا على سبيل المثال عن الدخل التالي:

- التعويض عن العمل
- دخل الشركة
- مختلف ميزات الدعم الاجتماعي كالبديل النقدي اليومي بسبب العطالة عن العمل ونقود إجازة الوالدين ودعم التعليم.
- مخصصات التقاعد
- دخل رأس المال كدخل الإيجار أو الربح الذي ينشأ عن تسليم/بيع الممتلكات.

تمول الدولة والبلديات من أموال الضرائب ما يلي مثلًا:

- الرعاية الصحية
- التعليم
- التربية المبكرة
- الدفاع عن الوطن

ضريبة الدخل عن الكسب تصاعدية في فنلندا. هذا يعني أنه تُدفع عن الراتب الكبير ضريبة أعلى من الراتب الأصغر. تشير النسبة الضريبية إلى قدر الضريبة الذي تدفعه عن دخلك. تُحسب في فنلندا لكل شخص بشكل مُتفرد. دخل زوجك أو زوجتك لا يؤثر في نسبتك الضريبية. بإمكانك تقييم نسبتك الضريبية من خلال عداد الحساب لدائرة الضريبة.

إذا حصلت على راتب، فإن رب العمل يأخذ قدر الضريبة مباشرةً من راتبك، ويُرسله إلى دائرة الضرائب. يحتاج رب العمل من أجل ذلك إلى البطاقة الضريبية الخاصة بك. البطاقة الضريبية عبارة عن مستند يُشير إلى نسبتك الضريبية. تقوم دائرة الضرائب بحساب بعد كل سنة، ما إذا دفعت قدرًا كافيًا من الضرائب عن دخلك. إذا كانت قد دُفعت ضرائب زائدة عن الحد، فستحصل على ما يُعرف بإعادة الضريبة الزائدة. إذا كنت قد دفعت قدر قليل جدًا من الضرائب، فيتوجب عليك أن تدفع الجزء الناقص كضريبة متبقية.

تحقق من حساب الراتب ومن البلاغ الضريبي، بأن رب العمل قد أخذ قيمة الضريبة من راتبك وأرسلها إلى دائرة الضرائب. احتفظ بإيصالات الراتب.

إذا كنت تُقيم في فنلندا لأكثر من ستة أشهر، فيجب عليك عموماً أن تدفع ضريبة في فنلندا عن كل دخلك. هذا يمس أيضاً ذلك الدخل الذي تحصل عليه من الخارج. يتوجب عليك في العادة أن تدفع أيضاً رسوم التأمين الإجبارية في فنلندا. إذا لديك رب عمل فنلندي، فإنه يتم تحديد نسبة الضريبة لراتبك بناءً على الدخل للسنة كلها. تكون نسبة الضريبة أكبر كلما كان دخل الراتب لديك أكثر. تحتاج إلى رقم شخصي فنلندي وبطاقة ضريبية.

إذا أصبحت عاطل عن العمل

قم بالتسجيل كعاطل عن العمل باحثاً عن عمل

سجّل في الحال بأنك تبحث عن عمل في مكتب العمل والموارد المعيشية، إذا أصبحت عاطلاً عن العمل. سجّل أيضاً إذا تم تسريحك عن العمل أو إذا انتهى تعليمك أو إذا انتهى العمل بالراتب المدعوم. سوف تحصل على ميزة الدعم للبطالة عن العمل فقط عن تلك الفترة التي يكون بحثك خلالها عن عمل ساري المفعول.

سجّل كعاطل عن العمل تبحث عن عمل من خلال الخدمة الشبكية لمكتب العمل والموارد المعيشية أو من أقرب مكتب للعمل والموارد المعيشية أو من خلال الهاتف. طريقة الإبلاغ تعتمد على جنسية الدولة التي تتبع لها. من الممكن الإبلاغ من خلال الهاتف، إذا كنت من قبل زبون لدى مكتب العمل والموارد المعيشية. حينئذ جنسيتك لا تؤثر في الأمر.

إذا كنت مواطن من دول الإتحاد الأوروبي أو دول المنطقة الاقتصادية الأوروبية

فيماكانك التسجيل من خلال الخدمة الشبكية لخدمات مكتب العمل والموارد المعيشية إذا كنت مواطن من دول الإتحاد الأوروبي أو دول المنطقة الاقتصادية الأوروبية. أدخل إلى صفحة الخدمة بواسطة التعريفات الشبكية البنكية الفنلندية أو من خلال بطاقة الهوية المزودة بشريحة. لا تحتاج لأن تتصل بمكتب العمل والموارد المعيشية أو تذهب إلى هناك، إذا لم يُطلب منك ذلك بشكل منفصل.

إذا لم تكن لديك تعريفات شبكية بنكية ولا بطاقة هوية مزودة بشريحة، فسجل بأنك تبحث عن عمل في أقرب مكتب للعمل والموارد المعيشية.

إذا كنت مواطن دولة أخرى غير دول الإتحاد الأوروبي أو دول المنطقة الاقتصادية الأوروبية

سجّل بأنك تبحث عن عمل من خلال استمارة التسجيل الإلكترونية لخدمات مكتب العمل والموارد المعيشية، إذا كنت مواطن دولة أخرى غير دول الإتحاد الأوروبي أو دول المنطقة الاقتصادية الأوروبية. إذا كنت من قبل زبون لدى مكتب العمل والموارد المعيشية، فسجّل من خلال الهاتف. تحتاج إلى ترخيص إقامة ساري المفعول كي يكون بإمكانك التسجيل بأنك تبحث عن عمل.

إذا لم يكن بإمكانك تعبئة الاستمارة من خلال الإنترنت، فإذهب إلى أقرب مكتب للعمل والموارد المعيشية للتسجيل.

عندما تذهب إلى مكتب العمل والموارد المعيشية، فخذ معك

- جميع شهادات العمل والدراسة
- شهادة لإثبات الشخصية (هوية)
- ترخيص إقامة ساري المفعول

تقدم بطلب ميزة الدعم للبطالة عن العمل من صندوق البطالة عن العمل (Kela) أو من كيلا

عندما تُسجّل كعاطل عن العمل وتبحث عن عمل، فإن مكتب العمل والموارد المعيشية أو خدمات التشغيل لبلديتك سوف تتحقق من البيانات التي قدمتها. هم يستوضحون ما إذا كان وضعك يستوفي شروط الحصول على ميزة البطالة عن العمل، ويقدمون تقريراً بشأن ما إذا تحق لك ميزة البطالة عن العمل. كما أنهم يرسلوا التقرير إلى الجهة التي تدفع ميزة الدعم، أي إلى صندوق البطالة عن العمل أو إلى كيلا (Kela). من غير الممكن الحصول على ميزة الدعم للبطالة عن العمل بدون هذا التقرير.

ثقافة العمل الفنلندية

توجد في حياة العمل الفنلندية الكثير من الضوابط والنظم والتشريعات، المتوجب على العامل ورب العمل الالتزام بها. القوانين والتشريعات وعقد شروط العمل تُحدد على سبيل المثال الحد الأدنى للأجور وأوقات العمل والإجازات ورواتب أوقات المرض وشروط الاستقالة.

التساوي والمساواة في حياة العمل

وفقاً للقانون الفنلندي، تُمنح جميع أنواع التهميش في أماكن العمل. يتوجب على رب العمل أن يحرص على تحقق العدل والمساواة بين الجنسين في مكان العمل.

إتخاذ زمام المبادرة والمسؤولية

يجري الاتفاق على العمل في العادة في اجتماعات العمل وتنفذ الأشياء التي اتفق عليها. المسؤول يوزع المهام على العمال وينتظر أن يقوم العمال باتخاذ القرار بأنفسهم بالنسبة للأمور المتعلقة بتفاصيل تأدية العمل. إذا كان العامل لا يستطيع أو لا يمكنه تأدية المهمة الملقاة على عاتقه، فيمكنه أن يذهب مباشرةً للسؤال عن إرشادات من العمال الآخرين أو من المسؤول.

الثقة وإحترام البرامج الزمنية

في ثقافة العمل الفنلندية من المهم الإلتزام بالأشياء التي اتفق عليها. عندما يتفق على شيء ما معاً فإن العمال وأرباب العمل يفترضون أن كل واحد ينفذ ما اتفق عليه.

من المهم في فنلندا أيضاً إحترام الجداول الزمنية. يجب الوصول إلى مكان العمل في الوقت المتفق عليه بالضبط. الساعة 08.00 تعني بالتمام والكمال الساعة 08.00 وليست الساعة 08.10. التأخر هو عمل غير مهذب لأن الآخرين مجبرون بإنظار المتأخر. إذا كنت تعرف بأنك سوف تتأخر عن العمل فأبلغ بذلك المسؤول عنك.

في العديد من أماكن العمل أوقات عمل دقيقة ويمكن المجيء إلى العمل ما بين الساعة 7 - 9 والمغادرة ما بين الساعة 15 - 17. إذا كان مكان العمل وقت عمل مرن فعلى العامل أن يحافظ بنفسه على أنه يعمل وقت العمل بالطول المتفق عليه.

نُط التواصل

الفنلنديون يقولون الأمور في العادة بصورة مباشرة ولا يعتبر الكلام المباشر عمل غير مهذب. الكلام المباشر هو طبيعي حتى في مكان العمل. إذا لم يكن على سبيل المثال هناك وقت كافٍ للقيام بمهمة عمل، فمن الأفضل أن تقول ذلك مباشرة إلى رب العمل. في الاجتماعات واللقاءات يمكن الحديث مباشرة في الموضوع بعد التحية.

الحوار في ثقافة العمل الفنلندية غير رسمي إلى حد كبير. في العديد من أماكن العمل يخاطب جميع العمال بعضهم البعض بصيغة المفرد بدون تعظيم، بغض النظر عن رتبهم الوظيفية.

تأثير الدين على حياة العمل

العديد من الفنلنديين مسيحيين، ولكنهم غير متدينين إلى حد كبير. في الثقافة ما زالت تطبق على كل حال العديد من الأطباع المسيحية. في حياة العمل التأثير الديني يظهر من خلال أيام العطل للعديد من العمال. الأعياد المسيحية المقدسة مثل عيد الميلاد وعيد الفصح هي أيام عطل مقرر قانونياً.

2.3. اللغة الفنلندية واللغة السويدية

لماذا أتعلم الفنلندية أو السويدية؟

يتكلم الفنلندية كلغة أم 87 في المائة من الفنلنديين. يتكلم اللغة السويدية كلغة أم 5 في المائة من الفنلنديين.

عندما تفكر فيما إذا كان من المجدي دراسة اللغة الفنلندية أم السويدية، فخذ بالاعتبار تلك اللغة التي يتكلمها سكان مكان إقامتك والوسط القريب منك.

معرفة اللغة الفنلندية تعتبر ضرورية في العديد من أماكن العمل. إذا أردت أن تدرس في فنلندا، فمن المحتمل أن تحتاج إلى معرفة اللغة الفنلندية.

من المجدي تعلم الفنلندية أو السويدية حتى لو لم تكن تنوي الإقامة في البلاد لمدة طويلة. فعلى الرغم من أن الناس يتكلمون الإنجليزية في فنلندا بشكل جيد، فإنك ستجني فائدة كثيرة من معرفة اللغة الفنلندية أو السويدية.

عندما تعرف اللغة، فإنه من الأسهل أن تستمتع في فنلندا وأن تتأقلم مع فنلندا. يكون من الأسهل عليك تسيير أمورك مع السلطات ومتابعة الأخبار والتعرف على الناس والحصول على أصدقاء.

الطريقة المثلى لتعلم اللغة هي عندما تجرؤ على التحدث بها. لا يتوجب أن تفهم كل شيء دائماً، بل يكفي أن تفهم الأشياء الأكثر أهمية. أي قم بمواجهة تلك الأوضاع بالجراءة التي يمكنك فيها التحدث بالفنلندية أو بالسويدية.

دراسة اللغة الفنلندية

تُنظّم تعليم اللغة الفنلندية للكبار على سبيل المثال المعاهد الشعبية والبلديات وخدمات مكتب العمل والموارد المعيشية. مُتوفرة دورات تعليمية متنوعة وهناك دورات تعليمية تُناسب الوالدين اللذين في البيت واللذين يعملان والعاطلين عن العمل.

إذا كنت عاطل عن العمل، فبإمكان مكتب العمل والموارد المعيشية (مكتب - تي) أو خدمات التشغيل في بلديتك توجيهك لتعليم التوطين وللخدمات الأخرى التي تدعم المهارات اللغوية. تتم دراسة في تعليم التوطين اللغة وكيفية عمَل المجتمع الفنلندي وكيف يتم البحث عن العمل في فنلندا.

بإمكانك التدريب على اللغة الفنلندية أيضاً من خلال الحوار. تُنظّم العديد من المكتبات العامة والجمعيات مقاهي لغوية ومجموعات للحوار، حيث أنه من الممكن من خلالها التدريب على الحديث باللغة الفنلندية.

اللغة الفنلندية على شبكة الإنترنت

على الشبكة تجد دورات تعليمية للغة الفنلندية متعددة المستويات. بإمكانك مشاهدة مقاطع الفيديو أو الاستماع إلى بودكاست (podcast) أو تحميل التطبيقات. بإمكانك دراسة قواعد اللغة والمفردات والتدريب ولعب الألعاب. في العادة لغة الدراسة للمواد على شبكة الإنترنت هي اللغة الفنلندية أو اللغة الإنجليزية.

من الممكن في فنلندا أيضاً الدراسة من خلال الدورات التعليمية على الإنترنت، تجد معلومات عنها على خدمة: Finnishcourses.fi .

الشهادة الرسمية عن المهارات اللغوية

إذا أردت التقدم بطلب الجنسية الفنلندية، فإنك بحاجة إلى شهادة رسمية عن المهارات في اللغة الفنلندية أو السويدية. بإمكانك إثبات المهارة اللغوية المطلوبة أيضاً بلغة الإشارة الفنلندية أو الفنلندية السويدية. تكون الشهادة مفيدة في العادة، عندما تتقدم بطلب مكان العمل أو مكان الدراسة.

المهارة اللغوية من الممكن إثباتها بما يلي:

- امتحان اللغة العامة
- المؤهل اللغوي الإداري للدولة

بإمكانك إثبات المهارة اللغوية المطلوبة للحصول على الجنسية أيضاً من خلال شهادة المؤهل وشهادة إتمام الدراسة التي تعترف بها دائرة الهجرة.

اختبار اللغة العام أي أوكي (YKI) هو عبارة عن اختبار لغة للكبار، يقيس المهارات اللغوية أثناء الحياة اليومية. الاختبار مقابل أجر. تحصل على شهادة عن الاختبار يدون فيها مستوى مهارتك اللغوية.

إذا أردت أن تعمل في الإدارة العامة، فتحتاج عادةً إلى شهادة عن المهارة في اللغة الفنلندية أو اللغة السويدية. بإمكانك إثبات مهاراتك في اللغة الفنلندية أو اللغة السويدية من خلال اختبار اللغة العام باختبار اللغة الإداري للدولة.

عندما تتقدم بطلب مكان العمل أو مكان الدراسة، فاسأل رب العمل أو المؤسسة التعليمية عن المتطلبات اللغوية. قبل أن تُسجّل لاختبار اللغة، يتوجب عليك أن تعرف لأي مستوى تحتاج للشهادة.

اللغة السويدية في فنلندا

توجد في فنلندا لغتان رسميتان هما اللغة الفنلندية واللغة السويدية. يتكلم اللغة الفنلندية كلغة أم تقريباً 87% من الفنلنديين. يتكلم اللغة السويدية كلغة أم تقريباً 5% من الفنلنديين. يتم تكلم اللغة السويدية بالقدر الأكثر في الساحل الغربي والجنوبي لفنلندا.

بإمكانك أن تستعمل اللغة السويدية عند التعامل مع سلطات الدولة الرسمية، على سبيل المثال كيلا أو مكتب العمل والموارد المعيشية. أبلغ عن لغة المعاملات إلى دائرة البيانات الرقمية وتسجيل السكان، عندما تسجل بأنك ساكن. بإمكانك أيضاً تغيير لغة المعاملات فيما بعد.

التوطين باللغة السويدية

التوطين باللغة السويدية من الممكن أن يكون خيار جيد بالنسبة لك على سبيل المثال إذا كنت:

- تسكن في منطقة يقطنها الكثير من الناطقين باللغة السويدية.
- لديك أفراد من العائلة أو أقارب ناطقين باللغة السويدية.
- تعرف شيئاً ما من اللغة السويدية.

من الممكن أن تكون هناك فائدة من المهارات في اللغة السويدية، عندما تبحث عن عمل. لاحظ على كل حال، بأنه في العديد من أماكن العمل تُتطلب مهارات اللغة السويدية. على الرغم من اختيارك لتعليم التوطين باللغة السويدية، فإنه من المفضل أن تدرس اللغة الفنلندية أيضاً في مرحلة ما.

بإمكانك المشاركة في بعض البلديات في تعليم التوطين باللغة السويدية. إذا لم تتمكن من المشاركة في تعليم التوطين باللغة السويدية، فبإمكانك في بعض الحالات أن تحصل على الدعم لتعلم اللغة السويدية بدوافع ذاتية، إذا تم الاتفاق بشأن ذلك في خطتك للتوطين أو للتشغيل. اسأل عن التوطين باللغة السويدية عندما يتم إعداد التخطيط الأولي وخطة التوطين لك. وفقاً للقانون فإنه لديك الحق في أن تختار لغة توطينك أما اللغة الفنلندية أو السويدية.

2.4. السكن

السكن في فنلندا

فنلندا هي إحدى أكثر الدول أماناً في العالم، ومن الآمن السكن في جميع مناطق السكن في فنلندا. المساكن مُجهزة تجهيزاً جيداً ودافئة طوال السنة، والطبيعة قريبة من المدينة أيضاً. المواصلات العامة تعمل في المدن بشكل جيد.

الفروقات في الدخل في فنلندا أقل من العديد من الدول الأخرى. هذا يظهر أيضاً من خلال السكن: الفروقات بين مختلف مناطق السكن ليست كبيرة كما هي في الدول ذات الفروقات الكبيرة في الدخل.

مساكن الإيجار

يسكن كثير من الناس في فنلندا في مساكن بالأجرة. تتمتع مساكن الإيجار بصفة إيجابية مميزة وهي أن تبديلها أسهل حيث لا تضطر لبيع أو شراء مسكن جديد. هذا من ناحية، ولكن من ناحية أخرى يحق للمؤجر أي صاحب المسكن أن ينهي عقد الإيجار إذا كان عنده سبب مقبول، وعندئذ يتوجب عليك أن تغادر حتى إذا لم تكن ترغب بذلك.

احجز وقتاً كافياً للبحث عن مسكن ولا تنسى أن هناك مناطق مفضلة ومطلوبة أكثر من غيرها للسكن وتؤجر المساكن فيها بسرعة، لذلك فعندما تجد مسكناً مناسباً، ينبغي عليك أن تقرّر بسرعة إن كنت ترغب باستجاره أم لا.

عندما يقوم المؤجر باختيار المستأجر فإنه لا يحق له بموجب القانون أن يميز ضد أي إنسان بسبب الأصل العرقي أو الديانة أو الجنسية.

كيف أحصل على مسكن إيجار

يمكنك البحث عن مسكن الإيجار بواسطة الإعلانات من الانترنت مثلاً. اكتب في محرك البحث كلمة "vuokra-asunto". كذلك يمكنك البحث عن معلومات عن مساكن الأجرة من الجرائد المحلية.

إذا كنت مواطن فنلندي أو مواطن من دولة أخرى من دول الإتحاد الأوروبي أو لديك ترخيص إقامة لمدة سنة واحدة على الأقل، فيمكنك أيضاً التقدم بطلب مسكن الإيجار الذي تدعمه الدولة، مسكن أرا (ARA). تُؤجر المساكن على سبيل المثال شركات تأجير المساكن للبلديات.

مساكن الأجرة الخاصة

يمكنك الحصول على مسكن إيجار من القطاع الخاص بشكل أسرع مما هو عليه في القطاع العام أي البلديات، علماً أن أجرة هذه المساكن الخاصة أعلى من غيرها على وجه العموم.

لا يتوجب عليك استخدام السمسار للبحث عن مسكن. بإمكانك البحث بنفسك عن المعلومات عن المساكن الشاغرة. حينئذ لا تكون بحاجة إلى أن تدفع عمولة السمسار (välityspalkkio).

مساكن الإيجار البلدية

تمتلك العديد من البلديات مساكن للإيجار. وهي في العادة أرخص من مساكن الإيجار الأخرى. مساكن الإيجار التي تمتلكها البلديات يتم بناؤها في العادة بدعم من الدولة. تكون حينئذ مساكن أرا (ARA).

يمكنك أن تطلب الاكتتاب كساكن في مسكن الإيجار المدعوم من قبل الحكومة إذا كان عندك أحد ما يلي:

- الجنسية الفنلندية
- حق الإقامة المسجل
- بطاقة الإقامة
- ترخيص الإقامة الساري المفعول لما لا يقل عن سنة، أو
- ترخيص إقامة الطالب

فإذا أردت طلب مسكن إيجار من البلدية فيجب عليك أن تملأ استمارة الطلب الخاصة بذلك في مكتب السكن (asuntotoimisto)، علماً أنه غالباً ما يمكنك إملاء وإرسال استمارة طلب المسكن بواسطة الانترنت أيضاً من صفحة البلدية المعنية.

مساكن أرا (ARA) مخصصة للأشخاص الذين لديهم القليل من الممتلكات فقط ويحتاجون إلى مسكن بسرعة. من الممكن أن تكون لدى البلديات مساكن أخرى للإيجار غير تلك التي تم بناؤها بدعم من الدولة.

تأمين البيت

يتطلب العديد من المؤجرين في فنلندا أن يكون لديك تأمين للبيت عندما تستأجر المسكن. يعوض تأمين المسكن على سبيل المثال عن الأضرار التي تصيب المفروشات وغير ذلك من حوائجك. يُفضل أن تطلب عرض من مختلف شركات التأمين المتعددة. احرص على أن يكون التأمين ساري المفعول طوال الفترة التي تسكن خلالها في المسكن.

عقد الإيجار

عندما تستأجر مسكناً في فنلندا، فقم دائماً بإعداد عقد إيجار مكتوب. عقد الإيجار يتضمن معلومات على سبيل المثال عن قدر الإيجار الشهري وعن ضمان الإيجار وعن كيفية فسخ العقد.

يستمر عقد الإيجار الساري المفعول حتى إشعار آخر (Toistaiseksi voimassa oleva vuokrasopimus) حتى بلغه المستأجر أو المؤجر. فإذا كنت تعرف مسبقاً المدة التي تنوي قضاءها في فنلندا، فإن هذا النوع من العقود هو البديل المناسب لك.

يعني عقد الإيجار لأجل محدد (Määräaikainen vuokrasopimus) أن المؤجر والمستأجر يتفقان منذ البداية و فوراً على تاريخ انتهاء العقد. ينتهي عقد الإيجار لأجل محدد آلياً وبدون إشعار إلغاء في ذلك اليوم المسجل في العقد. فإذا أردت أن تستمر بالسكنى في المسكن فيجب عليك أن تعمل عقد إيجار جديد.

تدفع الأجرة عموماً مرة بالشهر، على أن تدفع في يوم أجل الاستحقاق على أقصى حد. يظهر أجل الاستحقاق في عقد الإيجار. ادفع الأجرة بالتحويل البنكي إلى حساب المؤجر، وليس ببطاقة الائتمان.

بالإضافة إلى الأجرة، يجب أن تحتاط لدفع تكاليف أخرى.

شراء المسكن

مساكن المباني المكونة من طوابق والبيوت السطرية هي أسهم سكن. فهي تقع في مبنى تملكه شركة مساهمة للمساكن أي شركة الإسكان.

ولكن عندما تشتري فيلا خاصة مستقلة فإنك تشتري عقاراً. ويغطي العقار عموماً مبنى الفيلا وما يشمله من قطعة الأرض.

تباع المساكن من قبل الأشخاص الأهلين والمكاتب العقارية وشركات الإنشاء. وتوجد إعلانات بيع المساكن مثلاً على صفحات الانترنت والجرائد. وعندما تجد مسكناً ترغب بشرائه فيمكنك الاتفاق مع المالك على موعد لزيارة المسكن لمشاهدته والاطلاع عليه. وأحياناً تحتوي إعلانات بيع المساكن على أوقات المشاهدة، وفي ذلك الحال ليس من الضروري أن تتفق مع البائع على موعد الزيارة.

بدل السكن

إذا كان دخلك قليلاً، وتسكن في فنلندا بشكل دائم، فمن الممكن أن يكون لديك الحق في دعم السكن من كيلا. بإمكانك التقدم بطلب الدعم بخصوص الإيجار وبخصوص تكاليف الخدمات والصيانة وكذلك على سبيل المثال بخصوص مدفوعات المياه والتدفئة.

السكن الدائم يعني أن يكون لديك في فنلندا بيت دائم وتُقيم بشكل أساسي في فنلندا. يتوجب عليك كي يكون بإمكانك الحصول على دعم السكن أي يكون لديك الحق أيضًا في ميزات الدعم لكيلا.

حقوق وواجبات الساكن

من واجبك

- الالتزام بالضوابط والنظم لشركة الإسكان، إذا كنت تسكن في عمارة مكونة من طوابق أو في بيت سطري. عادةً ما يكون مكتوب في الضوابط والنظم على سبيل المثال في أي وقت يتوجب أن يسود الهدوء في المبنى. غالباً ما يوجد فيها أيضاً إرشادات بشأن استعمال الأماكن المشتركة للمبنى. سوف تجد الضوابط والنظم للعمارة المكونة من طوابق عادةً في مدخل الدرج بالقرب من الباب الخارجي.
- احرص على أن يلتزم ضيفك أيضاً بالضوابط والنظم.
- استعمل المسكن فقط لذلك الغرض الذي أعد المسكن من أجله. إذا كان المسكن مخصصاً للمسكن، فليس بإمكانك أن تسكن في مكان آخر وأن تستعمل المسكن كمحل تجاري.

لديك الحق

- في حياة طبيعية في بيتك. ليس بإمكان شركة الإسكان فرض تلك الضوابط والنظم التي تتعارض مع القانون، أو تلك التي تقيد الحياة الطبيعية بشكل كبير.
- السلم المنزلي. لا يجوز لجيرانك أن يزعجوا سلمك المنزلي على سبيل المثال بالضوضاء الشديدة ليلاً. إذا أخل جارك في كثير من الأحيان بالضوابط والنظم وبشكل جدي، فتحدث أولاً مع جارك بخصوص هذا الأمر. إذا لم يساعد ذلك، فبإمكانك حينئذ التواصل مع القائمين على إدارة السكن أو مع المؤجر. السلم المنزلي يعني بأنه لديك الحق بشكل أساسي في تحديد من يجوز له أن يدخل بيتك.

حقوق وواجبات المستأجر

من واجبك

- دفع الأجرة في موعدها. قيمة الأجرة محددة في عقد الإيجار. بإمكان المؤجر رفع الإيجار حسب ما تم الاتفاق عليه في عقد الإيجار.
- احرص على أن يبقى مسكن الإيجار في حال جيد.
- التزم بشروط عقد الإيجار. إذا كان على سبيل المثال في عقد الإيجار يُمنع التدخين في المسكن، فحينئذ لا يكون بإمكانك تدخين السجائر في بيتك. إذا كان يُتطلب تأمين للبيت في عقد الإيجار، فيتوجب عليك القيام بذلك. من الجيد على كل حال أن يكون تأمين للبيت حينئذ أيضاً، عندما لا يُتطلب ذلك في عقد الإيجار.
- اطلب إذنًا من المؤجر، إذا أردت القيام بتغييرات في المسكن، على سبيل المثال طلاء الجدران. لا يجوز لك القيام بالتغييرات بدون إذن، حتى ولو دفعت ثمن الترميمات بنفسك. اطلب الإذن كتابياً.
- عوض المؤجر عن الأضرار التي تتسبب بها للمسكن.
- أبلغ المؤجر إذا لاحظت وجود تلك الأعطاب في المسكن التي تقع على مسؤولية المؤجر. المؤجر مسؤول على سبيل المثال عن الأثاث الثابت للمسكن وعن المواد المكونة للأسطح.
- أبلغ شركة صيانة المساكن عن الأعطاب المحتملة، على سبيل المثال صنوبر المياه الذي تسيل منه المياه.

لديك الحق

- السكن في مسكن الإيجار وفقاً لعقد الإيجار. يجوز للمؤجر أن يأتي إلى المسكن فقط في بعض الحالات الاستثنائية، على سبيل المثال لمراقبة تصليحات المسكن أو كي يُري المسكن للمشتريين. يتوجب عليه حينئذ أيضاً أن يتفق بشأن هذا الأمر معك مسبقاً.
- في الحصول على بلاغ مكتوب مسبق إذا كان الإيجار سوف يرتفع. يتوجب أن يكون مذكوراً في البلاغ، متى سوف يرتفع الإيجار وقدر الزيادة، وما هو سبب الزيادة. إذا كان على كل حال قد تم تسجيل في عقد الإيجار شروط وموعد زيادة الإيجار، فإنه بإمكان المؤجر زيادة الإيجار بناءً على العقد دون الإبلاغ عن ذلك بشكل منفصل.
- لفترة فسخ العقد كما يحددها القانون.
- قم بفسخ عقد الإيجار في الحال، إذا كان السكن في المسكن خطراً على الصحة.
- تأجير جزء من المسكن إلى شخص آخر، إذا كان ذلك لا يتسبب بالضرر للمؤجر.
- الحصول على بلاغ بشأن التصليحات مسبقاً. يتوجب الإبلاغ عن التصليحات البسيطة قبل 14 يوماً وعن التصليحات الكبيرة قبل 6 أشهر. التصليحات المستعجلة من الممكن القيام بها على كل حال بدون بلاغ. إذا كان من الصعب أو من المستحيل السكن في المسكن أثناء فترة التصليحات، فإنه لديك الحق في فسخ عقد الإيجار أو الحصول على تخفيض للأجرة. يتوجب عليك دائماً على كل حال أن تتفق بشأن ذلك مع المؤجر.

أمان المنزل

الأمان من الحريق

- جهاز إنذار الحريق من الممكن أن ينقذ حياتك. إذا شب حريق في مسكنك، فإن جهاز إنذار الحريق سوف يقوم بإصدار إنذار بصوتٍ عالٍ، فتتمكن من أن تخرج في الوقت المناسب.
- احرص على أنه يوجد في بيتك عدد كافٍ من أجهزة إنذار الحريق. تُباع أجهزة إنذار الحريق في المحلات التجارية لبيع البضائع والأجهزة المعدنية. جهاز إنذار الحريق الواحد يكفي دائماً لتغطية مساحة 60 متراً مربعاً. على سبيل المثال إذا كانت مساحة منزلك 65 متراً مربعاً، فستكون بحاجة إلى جهازي إنذار للحريق. إذا كان بيتك يتكون من أكثر من طابق، فقم بحساب مساحة كل طابق بشكل منفصل. يتوجب بأن يكون هناك جهاز إنذار الحريق في كل طابق.
- تحقق بشكل منتظم من أن جهاز إنذار الحريق يعمل بالشكل الصحيح. قم بتغيير البطاريات إذا كان ذلك ضرورياً، ويفضل بأن يكون ذلك مرة في السنة.
- أنت مسؤول عن جهاز إنذار الحريق أيضاً إذا كنت تسكن بالإيجار.
- غالباً ما تكون هناك ساونا في المساكن الفنلندية. على الرغم من عدم استعمالك للساونا، فلا تضع مطلقاً أي شيء فوق جهاز تسخين الساونا، لأنه من الممكن حينئذ أن يحترق. فلا تقم على سبيل المثال بتجفيف الملابس فوق جهاز تسخين الساونا أو بالقرب من جهاز تسخين الساونا. أطفئ دائماً الجهاز الكهربائي لتسخين الساونا بعد استعماله.
- عندما تغادر البيت، تذكر بأن تتحقق من أن الموقد وجهاز تسخين الساونا وعلى سبيل المثال المكوى قد تم فصلها.
- من المفضل أن تكون موجودة في البيت مطفأة الحريق. في بعض المباني متعددة الطوابق توجد مطفأة الحريق في ممر الدرج أيضاً. استوضح أين توجد أقرب مطفأة للحريق.
- احرص على أنه يوجد في بيتك غطاء لإطفاء الحريق. من المفضل الاحتفاظ به على سبيل المثال بجوار الموقد.
- لا تترك الطعام على الموقد الساخن بدون مراقبة. كن حذراً جداً، إذا قمت بإعداد الطعام في الليل. لا تقم بإعداد الطعام إذا كنت ثملاً.
- لا تحتفظ بالأمثلة فوق الموقد. من المحتمل عن طريق الخطأ أن يقوم الأطفال أو الحيوانات الأليفة باللمس غير الإرادي فينقلب الموقد. حينئذ فإنه من الممكن أن تشتعل الأمثلة الموجودة فوق الموقد.

- إذا اشتعل الزيت، عندما تقوم بإعداد الطعام، فقم بكتم النار على سبيل المثال بالحلة أو بغطاء المقلّي أو بغطاء إطفاء الحريق. لا تستعمل الماء.
- تذكر بأن تفصل الأجهزة الكهربائية بعد استخدامها. يتوجب فصل المكوى من مقبس الكهرباء أيضاً.
- لا تستخدم تلك الأجهزة الكهربائية التي في حالة سيئة أو التي بها عطب في سلك الوصل لها.
- إذا احترق الجهاز الكهربائي واشتعلت به النار فلا تستعمل الماء. أكتّم النار على سبيل المثال بمطفاة الحريق.
- إذا كان لديك في بيتك مشعاع التدفئة الكهربائي أو مدفأة، فلا تضع فوقها قماشاً أو ملابس أو أي شيء آخر.
- اترك فراغاً حول جهاز التلفزيون وفرن الموجات الدقيقة والثلاجة والمجمدة. لا تغطها. من الجيد تنظيف الشبكة الخلفية للمجمدة والثلاجة من الغبار على سبيل المثال بتنظيفها بشفاط المكنسة الكهربائية مرة في السنة، إذا كان ذلك ممكناً.
- لا تدخن في الأماكن الداخلية.
- لا تدع الشموع تشتعل دون مراقبة. لا تشعل الشموع على سبيل المثال بالقرب من الستائر، ولا حتى عندما تكون حاضراً في المكان.
- إذا اشتعل الحريق فاتصل برقم الطوارئ 112.

هكذا تتجنب الأضرار الناجمة عن سيلان المياه

- لا تترك الغسالة أو آلة غسل الآنية وهي تعمل، عندما تخرج من البيت.
- تحقق بشكل منتظم من أنه لا يوجد هناك تسريب للمياه من أنابيب المياه في منزلك، وأن المياه لا تتسرب من الآلات المنزلية لتسيل على الأرض.
- أبقِ على صنوبر الغسالة وصنوبر آلة غسل الأواني مغلقاً دائماً، عندما لا تستعمل الآلة.
- يتوجب أن يكون موجوداً هناك حوض واطي من البلاستيك تحت الثلاجة وتحت المجمدة وتحت آلة غسل الأواني. حيث يتم تركيبه في نفس الوقت مع الآلة.
- لا يجوز للشخص أن يقوم بتركيب آلة غسل الأواني بنفسه، وإنما يتوجب أن يقوم المهني بتركيبها.
- إذا حدث تسريب للمياه في بيتك، فحاول أن تغلق صمام الإيقاف لأنبوب المياه. إذا كنت تسكن في مبنى متعدد الطوابق أو في بيت سطري، فأبلغ عن التسريب مباشرةً إلى رقم هاتف المناوبة لشركة صيانة البيوت. إذا كنت تسكن في بيت منفصل خاص بك، فأبلغ المحل المناوب لأنابيب المياه.

النفايات وإعادة التدوير

قُم بفرز النفايات في البيت، قبل أخذها إلى مجمع النفايات. يتم في فنلندا فرز بشكل منفصل في العادة الورق والورق المقوى (الكرتون) والعلب الزجاجية والمعادن والبلاستيك والنفايات المختلطة والنفايات الخطرة والأجهزة الكهربائية والبطاريات. عندما يتم فرز النفايات بشكل صحيح، يصبح بالإمكان صناعة منتجات جديدة من موادها.

تختلف تعليمات الفرز من منطقة لأخرى في فنلندا، وعموماً تكون هذه التعليمات موجودة في غرفة النفايات أو يمكن الاستفسار عنها من بلدية السكن أو من المؤجر. لا تطرح النفايات من الشباك إلى الخارج أو في الغابات أو الشوارع.

الحوائج السليمة ليست نفاية. يمكنك أن تبيعها في سوق البراغيث أو بالإنترنت أو أن تهديها للأعمال الخيرية أو للتدوير. إن من العادي في فنلندا أن يشتري الناس حوائج مستعملة، كما إن من السهل العثور على الحوائج المستعملة الجيدة.

كيف يتم فرز النفايات؟

افرز النفايات حسب مادتها.

لا تطرح في المجاري الصحية (المرحاض) أو ساخناً أو طعاماً أو مواد كيميائية غير لازمة. خذ النفايات الخطرة إلى نقاط الجمع دائماً.

لا توجد دائماً كافة حاويات الفرز عند كل المباني السكنية. لا يجوز لك أن تطرح نفاياتك في حاويات القمامة التابعة لمبنى سكني آخر. كذلك لا يجوز لك أن تطرح في حاويات القمامة التابعة لمبنىك السكني نفايات من غير مكان، من شركتك مثلاً.

2.5. التعليم

المنظومة التعليمية الفنلندية

التعليم في فنلندا رفيع المستوى. الاختلافات فيما بين نتائج التعليم لمختلف المدارس بسيطة، والجميع تقريباً ينهون دراستهم في مدارس مرحلة التعليم الأساسي خلال الفترة المطلوبة. التعليم التمهيدي والتعليم الأساسي والتعليم من الدرجة الثانية مجاني، كما أن معظم التعليم بعد ذلك أيضاً مجاني. الهدف هو أن يكون بإمكان الجميع الحصول على تعليم رفيع الجودة بغض النظر عن دخل العائلة وأن ينمو الإنسان كمواطن نشط.

المنظومة التعليمية تتكون من التربية المبكرة والتعليم التمهيدي ومرحلة التعليم الأساسي والتعليم من الدرجة الثانية (التعليم المتوسط) والتعليم العالي. تعليم الكبار مخصص للأشخاص البالغين، ويتضمن الكثير من الخيارات من مرحلة التعليم الأساسي حتى التعليم العالي.

التربية المبكرة

الطفل في فنلندا لديه الحق في التربية المبكرة قبل سن المدرسة. تُنظم التربية المبكرة في حضانات الأطفال وفي الرعاية اليومية العائلية. بإمكان الطفل أيضاً أن يشارك في التربية المبكرة المفتوحة مع والده أو والدته على سبيل المثال في بستان الألعاب. الهدف هو دعم تطور الطفل ورفاهيته، وكذلك تعزيز المساواة من ناحية التعليم. يتعلم الطفل في التربية المبكرة جملة أمور منها المهارات الاجتماعية واللغوية والمهارات اليدوية وكذلك مختلف أنواع المعرفة. يتعلم الطفل أيضاً تلك المهارات التي تساعده على تعلم المزيد.

تقوم البلديات في فنلندا بتنظيم التربية المبكرة. حيث يتم تمويلها من أموال الضرائب، ولهذا السبب تعتبر أسعارها معقولة للعائلات. توجد بالإضافة لذلك في فنلندا تربية مبكرة خاصة. العاملون مع الأطفال هم معلمون للتربية المبكرة وأخصائيو اجتماعيون ومرشحو أطفال حاصلين على تعليم.

التعليم الأولي

يتوجب على الأطفال في فنلندا المشاركة لمدة سنة واحدة في التعليم التمهيدي، قبل أن تبدأ إلزامية التعليم. عادة ما يبدأ التعليم التمهيدي في تلك السنة التي يتم الطفل فيها ست سنوات من عمره. تقوم البلديات بتنظيم التعليم التمهيدي، وهو مجاني بالنسبة للعائلة. حيث يقوم بتقدمه معلمو التربية المبكرة، الحاصلون على تعليم عال. يكون التعليم التمهيدي في العادة من الاثنين حتى الجمعة لمدة أربع ساعات في اليوم، خلال فترة فعاليات المدارس. بإمكان الطفل أن يشارك بالإضافة إلى التعليم التمهيدي، في التربية المبكرة أيضاً.

التعليم الأساسي

التعليم الأساسي يبدأ في تلك السنة التي يبلغ فيها الطفل سبع سنوات من عمره. يتوجب على جميع الأطفال الذين يسكنون في فنلندا بشكل دائم المشاركة في التعليم الأساسي. مرحلة التعليم الأساسي مكونة من تسعة صفوف.

تُنظم البلديات التعليم الأساسي، وهو مجاني للعائلات. الدراسة في الصف الأول والصف الثاني قدرها 20 ساعة في الأسبوع على الأقل، ويزداد القدر في الصفوف العليا.

إذا كان الطفل أو الشاب قد انتقل لتوه إلى فنلندا، فبإمكانه أن يحصل على تعليم تحضيري لمرحلة التعليم الأساسي. التعليم التحضيري يستغرق في العادة لمدة سنة واحدة. بعد ذلك يكون بإمكان التلميذ أن يستمر في دراسة اللغة الفنلندية أو اللغة السويدية كلغة ثانية أي لغة س - 2 (S2-kieli)، إذا كان بحاجة إلى الدعم في تعلم اللغة.

المهاجرون البالغون الذين ليس لديهم شهادة إتمام مرحلة التعليم الأساسي من بلدهم الأصل، بإمكانهم دراسة مرحلة التعليم الأساسي في المدرسة الثانوية للكبار.

تعليم الدرجة الثانية (التعليم المتوسط)

الخيارات الأكثر شيوعاً بعد مرحلة التعليم الأساسي هي المدرسة الثانوية والتعليم المهني. هي عبارة عن تعليم متوسط. التعليم المتوسط مجاني بالنسبة للطالب.

المدرسة الثانوية

المدرسة الثانوية هي عبارة عن تعليم عام، ولا يمكن أن يتم التخرج منها بأي مهنة. تُدرس في المدرسة الثانوية بشكل أساسي نفس المواد كمرحلة التعليم الأساسي، ولكن التعليم يتطلب أكثر من الطالب وفيه استقلالية أكثر. في النهاية يتقدم الطلاب لتخطي امتحان شهادة الثانوية العامة. المدرسة الثانوية تستغرق من 2 - 4 سنوات حسب الطالب. بعد ذلك من الممكن التقدم للدراسة في الجامعة أو في المؤسسة العليا للتعليم المهني أو لتعليم مهني مؤسس على تعليم المدرسة الثانوية.

التعليم المهني

التعليم المهني هو تعليم عملي أكثر من تعليم المدرسة الثانوية. من الممكن هناك دراسة مؤهل تعليمي مهني خلال ثلاث سنوات تقريباً. من الممكن خلال فترة ممارسة المهنة إنجاز مؤهل مهني أو مؤهل مهني تخصصي. الشيء الأساسي بخصوص التعليم المهني هو التعلم أثناء حياة العمل. إذا كانت هناك رغبة، فمن الممكن مواصلة التعليم المهني للدراسة في مؤسسة تعليمية عليا.

التعليم العالي

بعد تعليم الدرجة الثانية من الممكن الاستمرار للتعليم العالي. التعليم العالي في فنلندا يكون في مؤسسات التعليم المهني العليا وفي الجامعات. تقرر مؤسسات التعليم العالي والمؤسسات العلمية بنفسها بخصوص اختيارها للطلاب.

الدراسة في مؤسسة التعليم العالي من الممكن أن تكون مجانية للطلاب أو مقابل دفع رسوم. يتوجب دفع الرسوم الدراسية السنوية إذا لم يكن الشخص مواطناً من دول الاتحاد الأوروبي ولا من دول المنطقة الاقتصادية الأوروبية (ETA) ولا فرد لعائلة مواطن من هذه الدول، وإذا كان يدرس مؤهلاً علمياً عالياً باللغة الإنجليزية لدرجة البكالوريوس أو الماجستير.

إمكانيات الدراسة الأخرى

توجد في فنلندا أيضاً الكثير من المؤسسات التعليمية، والتي تقدم للأشخاص من كل الفئات العمرية تعليماً لا يؤدي للحصول على مؤهل علمي. معظم هذا التعليم مخصص للبالغين. هذه المؤسسات التعليمية للعمل الثقافي الحر هي المعاهد الشعبية والمعاهد الوطنية والمعاهد الصيفية والمراكز التعليمية ومراكز التعليم الرياضية.

هذه الدراسات عبارة عن ثقافة عامة. بإمكانك أن تدرس على سبيل المثال اللغات والمواد الفنية والأشغال اليدوية والاتصالات. في العادة يُكلف هذا التعليم الطالب بعض النقود.

في بعض الحالات من الممكن أن يكون التعليم في هذه المؤسسات التعليمية مجاناً على كل حال. على سبيل المثال إذا تم القبول بتعليم تعلم القراءة والكتابة (محو الأمية) وتعليم لغوي آخر في خطتك للتوطين، فلا يتوجب حينئذ الدفع مقابل ذلك.

2.6. الصحة

الخدمات الصحية في فنلندا

تتوفر في فنلندا خدمات صحية عامة بأسعار مناسبة لجميع الذين يسكنون في البلد بشكل دائم. بالإضافة لذلك فإن أرباب العمل يوفرون للعمال خدمات صحية خاصة بالعمل. بإمكانك أيضاً استخدام الخدمات الصحية الخاصة.

بإمكانك أن تستخدم خدمات الصحة العامة في فنلندا، إذا كانت لديك بلدية سكن (kotikunta) في فنلندا. الحق في بلدية السكن يعتمد على الأمور التالية:

- من أي دولة جئت إلى فنلندا.
- ما هو سبب مجيئك إلى فنلندا (على سبيل المثال العمل أو الدراسة).
- هل انتقلت إلى فنلندا بصفة دائمة أو أنك موجود في فنلندا بصفة مؤقتة.
- إذا كنت مقيماً في فنلندا بصفة مؤقتة، فما هو طول المدة التي قضيتها في فنلندا.

إذا لم تكن متأكدًا فيما إذا كانت لديك بلدية سكن في فنلندا، فقم باستيضاح وضعك بصورة أدق من دائرة البيانات الرقمية وتسجيل السكان (Digi- ja väestötietovirasto).

في حالات الأزمات، سوف تحصل على الرعاية والعلاج في الرعاية الصحية العامة، على الرغم من عدم وجود بلدية سكن لديك في فنلندا، أو عدم وجود الحق في العلاج لديك بناءً على العمل. من الممكن تحصيل تكاليف الرعاية والعلاج منك فيما بعد.

إذا لم يكن لديك الحق في الخدمات الصحية العامة، فبإمكانك أن تحجز موعداً مع عيادة الطبيب الخاص. الخدمات الصحية الخاصة تكلف الزبائن مبالغ أكبر بكثير من العامة.

الخدمات الصحية العامة

الخدمات الصحية العامة هي على سبيل المثال المستوصفات والعيادات والمستشفيات. عندما تمرض، فتواصل في البداية مع المستوصف الذي تتبع له. بإمكانك أن تحجز موعد من المستوصف الذي تتبع له للطبيب العام أو للممرضة.

تكون المستوصفات عادةً مغلقة في فترات المساء وفي نهايات الأسبوع. حينئذ تتم معالجة حالات المرض المفاجئة في مناوبة الطوارئ. مناوبة الطوارئ مخصصة لتلك الحالات التي تتطلب علاجاً مباشراً. إذا كان مرضك لا يتطلب علاجاً مباشراً، فاحجز موعد من المستوصف الذي تتبع له عندما يفتح أبوابه لاستقبال الجمهور.

الخدمات الصحية الخاصة

بيانات الإتصال لعيادات الأطباء الخاصة بإمكانك أن تجدها على سبيل المثال على شبكة الإنترنت. من المحتمل أن تحصل على موعد أسرع للعيادة الصحية الخاصة مقارنة مع الخدمات الصحية العامة. الخدمات الصحية الخاصة تكلف الزبائن أكثر بكثير من الخدمات الصحية العامة. عيادات الأطباء المختلفة تقدم خدمات مختلفة. بإمكان الجميع استخدام الخدمات الصحية الخاصة، وكذلك أولئك الذين ليس لديهم مكان إقامة في البلدية بـفنلندا.

الرعاية الصحية لمواطني الدول الشمالية

إذا كان لديك تأمين صحي في إحدى دول الشمال الأخرى، فإنه يكون لديك الحق في الحصول على الرعاية الصحية الضرورية في فنلندا. سوف تحصل على العلاج بنفس الشروط كالفنلنديين وسوف تدفع ثمن الخدمات كالفنلنديين. خذ معك بطاقة إثبات شخصية عليها صورة عندما تستخدم الخدمات الصحية.

الرعاية الصحية لمواطني الإتحاد الأوروبي

إذا كان لديك تأمين صحي في دولة أخرى من دول الإتحاد الأوروبي، أو في إحدى دول المنطقة الاقتصادية الأوروبية أو في سويسرا أو بريطانيا العظمى أو شمال إيرلندا، فإنه يكون لديك الحق في الرعاية الصحية الضرورية في فنلندا. كي يكون بإمكانك الحصول على الرعاية (العلاج)، يتوجب أن يكون لديك بطاقة تأمين صحي أوروبية. يتوجب عليك طلب بطاقة التأمين الصحي الأوروبية من تلك الدولة التي لديك تأمين صحي فيها.

بطاقة الرعاية الصحية الأوروبية تعطي الحق في العلاج، إذا مرضت أو إذا حصل لك حادث. تحصل على الرعاية أيضاً إذا كان مرضك المزمن يتطلب ذلك. بواسطة البطاقة تحصلين أيضاً على العلاج المتعلق بالحمل والولادة. تحصل على العلاج بنفس السعر مثل الأشخاص المقيمين في فنلندا بصفة دائمة.

الرعاية الصحية للعامل وممارس العمل الحر

إذا جئت إلى فنلندا من أجل العمل، فإنه من الممكن أن يكون لديك الحق في استعمال خدمات الرعاية الصحية العامة الفنلندية. هذا يعتمد على مدة عقد العمل الخاص بك ونوعه وكذلك على الدولة التي قدمت منها إلى فنلندا.

الرعاية الصحية للطلاب

إذا جئت إلى فنلندا للدراسة من دولة أخرى من دول الشمال، فإنه لديك الحق في الحصول على الرعاية الصحية في فنلندا. سوف تحصل على العلاج بنفس الشروط كالفنلنديين وسوف تدفع ثمن الخدمات كالفنلنديين. خذ معك بطاقة إثبات شخصية عليها صورة عندما تستخدم الخدمات الصحية.

إذا جئت للدراسة في فنلندا من دول الاتحاد الأوروبي أو من دول المنطقة الاقتصادية الأوروبية أو من بريطانيا العظمى أو من سويسرا، فاطلب بطاقة الرعاية الصحية الأوروبية من بلدك قبل أن تأتي إلى فنلندا. لديك الحق في فنلندا في الرعاية الصحية الضرورية من الناحية الطبية إذا كانت لديك بطاقة الرعاية الصحية الأوروبية.

إذا جئت للدراسة في فنلندا من دولة أخرى، فإنك بحاجة في العادة من بلدك إلى تأمين صحي شامل، قبل أن يكون بإمكانك أن تحصل على ترخيص الإقامة لفنلندا. إذا كان التقدير للمدة التي سوف تستغرقها دراستك هي سنتين على الأقل، فسوف تحصل في العادة على مكان لبلدية الإقامة في فنلندا ويكون بإمكانك استخدام الخدمات الصحية التابعة للبلدية. في تلك الحالة يكفي بأن التأمين الخاص بك يغطي في المقام الأول تكاليف الأدوية. إذا لم تكن متأكدًا ما إذا كان لديك الحق في بلدية السكن في فنلندا، فتتحقق من الأمر من دائرة البيانات الرقمية وتسجيل السكان (Digi- ja väestötietovirasto).

صحة الطفل

تتوفر في فنلندا خدمات صحية شاملة وذات جودة عالية للأطفال. الخدمات الصحية العامة أسعارها ملائمة أو مجانية، على سبيل المثال استشارات الأمومة والطفولة والرعاية الصحية المدرسية. بالإضافة لذلك تتوفر الكثير من الخدمات الصحية الخاصة.

إذا كانت لدى الطفل بلدية سكن في فنلندا، فإنه يكون لديه الحق في الاستفادة من الخدمات الصحية العامة. الطفل لديه الحق أحياناً في استخدام الخدمات أيضاً بدون بلدية سكن. على سبيل المثال طالب اللجوء الذي يقل عمره عن 18 سنة لديه الحق في الخدمات.

عندما يمرض الطفل

الطفل الذي عنده حرارة أو هو مريض لا يتم إحضاره إلى مكان الرعاية. إذا كان الطفل الذي يقل عمره عن 10 سنوات قد مرض بصورة مفاجئة فإنه بإمكان الأم أو الأب البقاء في البيت لرعاية الطفل. إجازة رعاية الطفل من الممكن أن تستمر كحد أقصى أربعة أيام. في اتفاق شروط العمل يكون قد تم الاتفاق على إمكانية الحصول على راتب عن هذه الفترة أم لا.

صحة الأطفال الصغار

تعتني استشارات الأمومة والطفولة بصحة الأطفال الذين هم دون سن المدرسة. يبدأ الطفل الدوام في المدرسة في العادة في ذلك العام الذي يتم فيه 7 سنوات من عمره. تقوم استشارات الأمومة والطفولة بمتابعة ودعم الأطفال الذين هم دون سن المدرسة من ناحية النمو والتطور الجسدي والنفسي والاجتماعي. يقابل الأطفال بانتظام في استشارات الأمومة والطفولة الطبيب أو الممرضة.

صحة الأطفال الذين هم في سن المدرسة

يتم تعيين طبيب وممرضة لكل مدرسة. تقوم الممرضة بفحص الأطفال في المدرسة. تكون الممرضة في المدرسة في أيام معينة في الأسبوع. بإمكان التلاميذ أن يذهبوا بأنفسهم إلى الممرضة إذا كانت عندهم مشاكل. إذا حدث حادث في المدرسة فإن الطفل سوف يحصل على الإسعافات الأولية. معلومات عن الرعاية الصحية المدرسية توجد على صفحات وزارة الصحة والشؤون الاجتماعية (Sosiaali- ja terveystieteiden ministeriö).

التطعيمات

في فنلندا يقدم للطفل إمكانية التطعيم (rokotus) ضد العديد من الأمراض المعدية. يتم إعطاء التطعيمات في استشارات الأمومة والطفولة (lastenneuvola) وفي الرعاية الصحية المدرسية. التطعيمات المندرجة تحت قائمة البرنامج التطعيمي هي مجانية للعائلة. التطعيم اختياري. معظم الأطفال يحصلون في فنلندا على تطعيمات طبقاً للبرنامج التطعيمي. أبلغ الممرضة عن التطعيمات التي حصل عليها طفلك قبل المجيء إلى فنلندا.

ختان الصبيان

الختان (ympärikkkaus) هو عملية لا رجوع عنها، فإذا تم إجراؤها لأسباب غير طبية فيعتبر ذلك تدخلاً في حضانة الصبي الجنسية. يُسمح بإجراء الختان من قبل طبيب مؤهل فقط ويحتاج الأمر إلى موافقة أولياء أمر الطفل. فإذا كان للطفل ولياً أمر اثنين فيحتاج الأمر إلى أخذ موافقة كل منهما، وإلا فلا يجوز إجراء العملية. يحق للطفل أن يمتنع عن العملية.

بتر الأعضاء التناسلية للبنات

بتر الأعضاء التناسلية للبنات يُعتبر جريمة في فنلندا. من الممكن أن تكون عقوبتها عقوبة بالسجن لعدة سنوات. كما أن بتر أو تشويه الأعضاء الجنسية في الخارج يُعتبر جريمة.

بتر الأعضاء الجنسية يتسبب بالعديد من المشاكل الصحية الخطيرة وهي غالباً ما تكون ضارة بالصحة أيضاً في سن البلوغ. كما أن بتر الأعضاء مُخيف بالنسبة للطفل ومن المحتمل أن تكون تجربة صادمة جداً.

الرعاية الصحية بالأسنان

الرعاية الصحية العامة بالأسنان

عندما ترغب بحجز موعد لدى عيادة رعاية الأسنان، فاتصل بجهة حجز المواعيد للرعاية بالأسنان في بلدية سكنك. الحاجة إلى العلاج ومدى سرعة الحاجة إليه، يتم تقديرها في العادة من خلال الهاتف. إذا لم تكن الحاجة إلى العلاج مستعجلة، ففي تلك الحالة من الممكن الانتظار لعدة أشهر. يجب الحصول على العلاج خلال فترة ستة أشهر.

في فترات المساء ونهاية الأسبوع تتركز خدمة الطوارئ المناوبة في الوحدات الكبيرة. إذا كنت تسكن في بلدية سكن صغيرة، فإنه من الممكن أن تكون ملزماً بالسفر إلى وحدة الطوارئ المناوبة إلى أقرب مدينة.

الرعاية الخاصة بالأسنان

رعاية الأسنان الخاصة هي أعلى ثمناً من رعاية الأسنان العامة. إذا كنت تتبع نطاق الضمان الاجتماعي الفنلندي، فإن الكيلا سوف يقوم بتعويض جزءاً من التكاليف. الكيلا لا يقوم على سبيل المثال بتعويض ذلك العلاج الذي يؤثر فقط على المظهر الخارجي. معلومات إضافية تحصل عليها من صفحات الإنترنت للكيلا.

الأطفال

تُنظّم البلدية فحوصات دورية منظمة لأسنان الأطفال. يتم فحص أسنان الطفل الذي دون سن المدرسة مرة كل سنتين. يحصل الطفل في بعض البلديات على دعوة تُرسل إلى البيت لفحص الأسنان. إذا كان الموعد غير مناسب، فاتصل بحجز المواعيد وغير الموعد. في بعض البلديات يتوجب على الشخص أن يحجز الموعد بنفسه.

الصحة النفسية

من الممكن أن يحتاج أي شخص إلى المساعدة أثناء الوضع المعيشي. لا تبقى بمفردك إذا كانت لديك صعوبات. تقدم المساعدة في فنلندا على سبيل المثال المستوصفات وعيادات الطب النفسي وكذلك المعالجون النفسيون للقطاع الخاص والأطباء.

من الممكن أن تكون تلك الحالات المعيشية الصعبة على سبيل المثال الانتقال من بلد إلى آخر أو مشاكل العمل أو فقدان مكان العمل. المشاكل العائلية أو الطلاق أو وفاة قريب أو المرض أو أي تغيير آخر في الحياة، من الممكن أن تكون عبارة عن أزمات هناك حاجة إلى المساعدة بخصوصها. كذلك فإن الأمر الإيجابي مثل ولادة الطفل من الممكن أن تغير الحياة لدرجة كبيرة بحيث إنه هناك حاجة إلى الدعم في الحالة الجديدة. من الممكن أحياناً أن تفاجأ بالشعور السيء فيما بعد، بعد مرور الوقت على التجربة الصعبة وبعد أن تكون الحياة قد أصبحت هادئة.

من أين الحصول على مساعدة؟

غالباً ما يساعد الشخص مجرد الحديث عن تلك الأمور مع العائلة أو مع الأصدقاء. هناك حاجة أحياناً إلى المساعدة المهنية. بإمكانكم التفكير مع الممرضة أو مع الطبيب عن نوع الدعم الذي يُناسبك أنت تحديداً.

غالباً ما تكون المساعدة من خلال العلاج أو الأدوية أو من كليهما. أحياناً تكون هناك حاجة للعلاج في المستشفى.

إذا كانت لديك محلة السكن في فنلندا، فتواصل مع المستوصف الذي تتبع له. إذا كنت بحاجة مستعجلة إلى المساعدة، فأبلغ عن ذلك من خلال الهاتف. سوف يكتب لك الطبيب عند الحاجة تحويله إلى عيادة الطب النفسي أو إلى وحدة أخرى للرعاية الصحية. لا يمكنك الذهاب إلى العيادة مباشرةً بدون تحويله طبيب.

بإمكانك الحديث بسرية عن الأمور الخاصة بك مع مهني الرعاية الصحية، على سبيل المثال مع الطبيب أو مع الممرضة. فهم مُلزمين بكم السري. هذا يعني أنهم لن يُخبروا الأمور المتعلقة بك إلى السلطات الأخرى. إذا أراد خبير آخر للرعاية الصحية المعلومات الخاصة بك فإنه سوف يطلب موافقتك بصورة منفصلة من أجل اعطائها.

من العيادة الصحية التي تتبع لها تحصل على معلومات أدق عن كيفية تنظيم الخدمات الصحية النفسية في بلدية سكنك.

الأدوية

من الممكن في فنلندا شراء الأدوية فقط من الصيدليات. الأدوية المتاحة دون وصفة طبية كمسكنات الألم من الممكن شراؤها بدون وصفة طبيب. أنت بحاجة على كل حال إلى وصفة طبية (روشتة) للعديد من الأدوية، قبل أن يكون بإمكانك شراؤها. على سبيل المثال المضادات الحيوية أدوية تحتاج إلى وصفة طبية.

إذا كنت تتبع نطاق التأمين الصحي الفنلندي فإن كيلا يُعوض جزءاً من أسعار العديد من الأدوية. لا يُمكن الحصول على التعويض للأدوية التي تشتريها بدون وصفة طبية. من الممكن الحصول على التعويض بعد اكتمال المسؤولية الشخصية الأولية، أي بعدما تكون قد اشترت أدوية خاضعة للتعويض بقيمة 50 يورو أثناء السنة التقويمية. شرط المسؤولية الشخصية الأولية لا يمس الأطفال. يبدأ سريان مفعوله بداية تلك السنة التي تتم خلالها 19 سنة من عمرك.

2.7. العائلة

عندما يُولد الطفل في فنلندا

عندما يُولد طفل لدى العائلة في فنلندا، فيتم في المستشفى تسجيله في المنظومة المعلوماتية لتسجيل السكان. يتوجب على الوالدين أن يُبلغا بأنفسهما عن اسم الطفل ولغته الأم إلى دائرة البيانات الرقمية وتسجيل السكان. الجنسية التي يحصل عليها الطفل، تعتمد على جنسية الوالدين.

اللغة الأم للطفل

عند ولادة الطفل يتوجب تسجيل لغته الأم. بإمكانك أن تختار لغة واحدة فقط كلغة أم للطفل في المنظومة المعلوماتية لتسجيل السكان. بإمكانك تغيير اللغة فيما بعد إذا أردت.

إذا كانت اللغة الأم لطفلك هي لغة أخرى غير اللغة الفنلندية أو اللغة السويدية، فإنه يدرس اللغة الفنلندية أو اللغة السويدية كلغة ثانية من خلال تعليم S2. بالإضافة لذلك بإمكانك طفلك دراسة اللغة التي تم تسجيل أنها اللغة الأم. دراسة اللغة الأم الخاصة بالشخص تُعتبر اختيارية في المدرسة.

التوازن فيما بين الحياة العائلية والعمل

التوفيق فيما بين الحياة العائلية والعمل أسهل في فنلندا من العديد من الدول الأخرى. يلتزم أرباب العمل بتعليمات قوانين وقت العمل والإجازة السنوية. لذلك يكون وقت العمل مرناً ومعقولاً. هذا يمنحك إمكانيات أكثر لقضاء وقت مع عائلتك.

في فنلندا العديد من العائلات يعمل فيها الشخصان الكبار كلاهما. إذا كان لدى عائلتك أطفال صغار، فغالباً ما يكون بإمكانك الحصول على إجازة لرعايتهم. بالإضافة لذلك فإن الترتيب المبركة العامة والخاصة ذات مستوى مرتفع وأسعارها مناسبة. بإمكانك أن تطلب الدعم من كيلا أيضاً، إذا كنت ترعى الطفل في البيت أو قمت بتوظيف راعٍ للطفل.

معظم النساء يعملن في فنلندا، على الرغم من أن لديهن أطفالاً صغاراً. لا تحتاجي كامراً إلى إذن من زوجك أو من الوالدين من أجل الذهاب للعمل أو الدراسة. إذا كان الشخصان الكبيران في العائلة يعملان، فسيكون الوضع من ناحية النقود أكثر استقراراً.

2.8. حالات المشاكل

المشاكل الإقتصادية

إذا لم يكن بإمكانك دفع فواتيرك

إذا كان عندك فاتورة لا تتمكن من دفعها فقم بالاتصال في الحال بمرسل الفاتورة. غالباً ما يكون بإمكانك الحصول على فترة إضافية للدفع. يُضاف إلى الفاتورة حينئذ مدفوعات بسيطة فقط عن التأخير.

إذا لم تكن قادراً على دفع أجرتك

يحق للمؤجر بأن يقوم بفسخ عقد الإيجار في حالة عدم قدرتك على دفع الأجرة. يتوجب على المؤجر أن يقوم بالإبلاغ عن فسخ عقد الإيجار للمستأجر. في هذه المرحلة عادة ما يكون من الممكن الإتفاق مع المؤجر. إذا لم تقم بدفع أجرتك، فإنه بإمكان المؤجر أن يقوم بطلب قرار طرد من المسكن بقرار من المحكمة. هذا يعني بأنك تكون مجبراً بالرحيل من المسكن أو أن تقوم بدفع قيم الأجرة التي لم تقم بدفعها.

المساعدة للمشاكل المادية

تحقق من أنك تقدمت بطلب جميع الميزات الاجتماعية، التي لديك الحق في طلبها. فهي من الممكن أن تكون على سبيل المثال ضمان البطالة عن العمل ودعم السكن ودعم التعليم والدعم المادي للعائلات التي لديها أطفال.

إذا كان دخلك أو دخل عائلتك لا يكفي للمصاريف اليومية الضرورية، فيإمكانك أن تتقدم بطلب الدعم الأساسي للدخل المعيشي من كيلا. المصاريف الضرورية اليومية يقصد بها المصاريف المعقولة المتعلقة على سبيل المثال بالطعام والملابس والرعاية الصحية والسكن. بإمكانك أن تطلب الدعم إذا كنت تسكن في فنلندا بشكل دائم.

قبل أن تتقدم بطلب دعم الدخل المعيشي، اطلب ميزات الدعم الأخرى التي لديك الحق فيها (على سبيل المثال ضمان البطالة عن العمل أو دعم السكن أو التقاعد أو دعم التعليم أو البدل النقدي اليومي للأبوة أو البدل النقدي اليومي عن المرض أو دعم الرعاية المنزلية أو دعم الإعاشة).

إذا كانت لديك مشاكل بخصوص دفع الفواتير والديون، فتواصل مع الاستشارات الاقتصادية واستشارات الديون مكتب المساعدة القانونية. الاستشارات الاقتصادية واستشارات الديون مكتب المساعدة القانونية مجانية وتُنظّمها الدولة.

التهميش (التمييز) والعنصرية

ما هو التمييز؟

يعني التمييز المعاملة غير المتساوية حيث تتم معاملة الإنسان بشكل أسوأ من شخص آخر في نفس الوضع. يمكن أن يكون أساس التمييز مثلاً الأصل العرقي أو الجنسية أو الدين.

على سبيل المثال يعتبر تمييزاً إذا لم يُسمح لك بالحصول على خدمة بسبب أصلك العرقي أو إذا طُلب منك كفاءة كاملة باللغة الفنلندية في مقابلة العمل على الرغم من أن ذلك ليس ضرورياً.

يحرم قانون التكافؤ التمييز بسبب العمر أو الأصل العرقي أو الجنس أو اللغة أو الديانة أو المعتقد أو الرأي أو النشاط السياسي أو النشاط بالنقابات أو بحكم الروابط العائلية أو الوضع الصحي أو الإعاقة أو الميول الجنسية أو غير ذلك مما يتعلق بالشخص. لا يجوز أن يوضع الإنسان في مكانة أقل شأنًا من غيره بسبب هذه الأسباب.

العنصرية وجرائم الكراهية الأخرى

جريمة الكراهية عبارة عن جريمة يتم ارتكابها بدافع الأفكار المُسبقة أو الكراهية تجاه خاصية مُعينة لدى الضحية. هذه الخصائص من الممكن أن تكون الخلفية العرقية أو الدين أو المعتقد أو التوجه الجنسي أو الهوية الجنسية أو تعبير الشخص عن جنسه أو الإعاقة أو ميزة أخرى مشابهة. من الممكن أن يُستهدف بجريمة الكراهية شخص أو مجموعة أو ممتلكات أو مؤسسة أم ممثل لها. جريمة الكراهية من الممكن أن تكون على سبيل المثال ممارسة العنف أو إهانة الكرامة أو التهميش أو التهديد أو المضايقة أو التسبب بالأذى. إذا أصبحت ضحية لجريمة كراهية، فابليغ الأمر إلى الشرطة.

مساعدة لضحايا التمييز

إذا أحسست بالتمييز في العمل، فاتصل أولاً برئيسك بالعمل مثلاً. وإذا لم تحصل على مساعدة منه فاتصل بمندوب الحماية في العمل (työsuojeluvaltuutettu) أو بمندوب النقابة (luottamusmies) في مكان عملك. وإذا لم تحل المسألة في مكان العمل فاتصل بدائرة الحماية بالعمل (työsuojelupiiri) في منطقتك أو بنقابتك.

إذا كنت تشكك بأنه قد تم تهميشك، فإمكانك التواصل مع الاستشارات المناهضة للتمييز لمناوبة الطوارئ لضحايا الجرائم. الاستشارات المناهضة للتمييز تقدم خدماتها من خلال الهاتف. بيانات الاتصال للاستشارات تجدها على صفحات الإنترنت لمناوبة الطوارئ لضحايا الجرائم.

مندوب التكافؤ

إذا أحسست بالتمييز في مكان آخر غير العمل أو إذا لاحظت تمييزاً في مكان ما، فيمكنك أن تتصل بمندوب التكافؤ (yhdenvertaisuusvaltuutettu). كذلك يمكنك أن تتصل بالنيابة عن شخص آخر أو مجموعة أخرى.

الجرائم

إذا وقعت ضحية الجريمة

البلاغ بشأن الجريمة

يحق لكل إنسان أن يتقدم بشكوى للشرطة عن جريمة حدثت أي ما يسمى بلاغ جنائي. من الممكن إبلاغ الشرطة عن الجريمة في أي مكان، بغض النظر عن مكان حدوث الجريمة. بإمكانك تقديم بلاغ عن جريمة:

- بالذهاب شخصياً إلى مركز الشرطة إلى استقبال البلاغات الجنائية أثناء فترة الافتتاح الرسمي، أو
- إلكترونياً من خلال صفحات الإنترنت للشرطة.

مناوبة الطوارئ لضحايا الجرائم

إذا كنت ضحية لجريمة، فبإمكانك الحصول على الدعم والمشورة من مناوبة الطوارئ لضحايا الجرائم. بإمكانك التواصل مع مناوبة الطوارئ لضحايا الجرائم بالهاتف أو من خلال الدردشة أو بالمجيء إلى نقطة الخدمات. مناوبة الطوارئ لضحايا الجرائم تقدم أيضاً استشارات محامٍ مجانية.

العنف

ما العنف؟

العنف من الممكن أن يكون على سبيل المثال

- تخويف ومتابعة ومراقبة
- إخضاع وإكراه وإجبار
- ضرب وإجبار ودفع
- عنف جنسي

العنف يُعتبر جريمة في فنلندا. كما أن عنف الشخص تجاه أفراد عائلته يُعتبر جريمة. وكذلك العقاب البدني للأطفال كالضرب يُعتبر أيضاً جريمة. العقوبة الجسدية مُخيفة للطفل. كما أنها ضارة بتطور الطفل وهي طريقة غير فعّالة لمعاقبة الطفل.

من الممكن أن تحصل الضحية وكذلك مرتكب العنف على المساعدة.

العنف المتعلق بالشرف

العنف المتعلق بالشرف، هو عبارة عن عنف الهدف منه الدفاع عن شرف العائلة أو الأقارب، عندما يكون هناك شك بأن أحد أفراد العائلة قد أساء إلى شرف العائلة أو شرف الأقارب.

الدفاع عن شرف العائلة أو شرف الأقارب لا يُعتبر سبباً مقبولاً للتهديد أو لممارسة الضغط أو للعنف. العنف والتهديد تُعتبر جرائم بغض النظر عن عادات وتقاليد الضحية والفاعل.

المساعدة في حالة العنف

Nollalinja هاتف: 080 005 005 مفتوح: في كل يوم

Nollalinja هو عبارة عن هاتف مساعد، بإمكانك أن تتصل به، إذا شعرت بوجود عنف في عائلتك أو عنف جنسي أو تم تهديدك بالعنف. بإمكانك الاتصال في أي وقت. عاملو الخدمة يتحدثون باللغة الفنلندية والسويدية والإنجليزية.

مركز الأزمات Monika الهاتف: 0800 05058 أوقات الافتتاح: أيام الدوام الرسمي

الهاتف المساعد لمركز الأزمات Monika مخصص للنساء المهاجرات. الهاتف المساعد يقدم خدماته بالعديد من اللغات المختلفة. بإمكانك أن تتصل به، إذا تعرضت للعنف في عائلتك أو للعنف الجنسي أو تعرضت للتهديد بها. الاتصال مجاني. بإمكانك التواصل مع مركز الأزمات Monika من خلال الدردشة أيضاً. خدمة الدردشة متوفرة باللغة الفنلندية والإنجليزية والروسية والعربية.

المتاجرة بالبشر والعمل الإجباري

المتاجرة بالبشر تُعتبر جريمة في فنلندا. المتاجرة بالبشر هي على سبيل المثال:

- الإجبار على العمل، بحيث يُدفع عنه أجر بسيط جداً أو لا يُدفع عنه أجر مطلقاً.
- الإجبار على الدعارة.
- الإجبار على التسول أو الإجبار على اقتراض الجرائم.
- الإجبار على الزواج.

بإمكان ضحايا المتاجرة بالبشر الحصول على المساعدة. إذا كنت تشك بأنك ضحية للمتاجرة بالبشر، فتواصل مع منظومة مساعدة ضحايا المتاجرة بالبشر (Ihmiskaupan uhrien ihmiskauppa.fi). بيانات الاتصال تجدها على الرابط: auttamisjärjestelmä

إذا كنت قد أصبحت أو إذا كان هناك مُبرر للشك بأنك قد أصبحت ضحية للمتاجرة بالبشر، فمن الممكن منحك ترخيص إقامة في فنلندا. يتوجب أن تكون موجوداً في فنلندا، كي يكون بإمكانك طلب ترخيص الإقامة لضحية المتاجرة بالبشر. إذا كنت في وضعية ضعيفة على نحو خاص، فبإمكانك الحصول على ترخيص إقامة استمراري. تحصل على معلومات إضافية عن ترخيص الإقامة للشخص الذي أصبح ضحية للمتاجرة بالبشر من دائرة شؤون الهجرة.

إذا كان لديك ترخيص إقامة في فنلندا وأصبحت ضحية لاستغلال رب العمل، فبإمكانك التقدم بطلب ترخيص الإقامة الاستمراري أو الشهادة بشأن الحق الموسع في العمل بسبب استغلال رب العمل. تقدم بطلب ترخيص الإقامة بسبب استغلال رب العمل، إذا كان ترخيص إقامتك الحالي سينتهي وليس لديك رب عمل جديد معروف. تقدم بطلب الشهادة بسبب استغلال رب العمل، إذا كان لديك ترخيص إقامة ساري المفعول ورب عمل جديد. بإمكانك من خلال الشهادة أو ترخيص الإقامة الاستمراري العمل في جميع المجالات.

2.9. وقت الفراغ

المكتبات العامة

توجد في جميع بلديات السكن في فنلندا مكتبة عامة تابعة للبلدية أو للمدينة. المكتبة العامة هي عبارة عن مكان من الممكن استعارة الكتب منه وقراءة المجلات فيه واستعمال جهاز الكمبيوتر والدراسة والمشاركة في مختلف الأحداث.

المكتبة العامة متعددة اللغات

المكتبة متعددة اللغات توجد فيها مواد بأكثر من 80 لغة. تقع المكتبة العامة في هلسنكي (Helsinki) في باسيلا (Pasila). من الممكن استعارة مقتنيات المكتبة العامة متعددة اللغات من أي مكان في فنلندا. بإمكانك أن تطلب من الموظفة في المكتبة العامة التي تتبع لها بأن تحجز لك المواد التي ترغب بها. سوف تحصل على معلومات إضافية عن المكتبة العامة متعددة اللغات من صفحات الإنترنت المشتركة للمكتبات العامة لمنطقة هلسنكي (Helsinki) وضواحيها (Helsinki). (Helmet).

الحركة البدنية

تمارس في فنلندا الحركة البدنية بدرجة كبيرة وهوايات الحركة البدنية بإمكانها المساعدة في أن يتعرف الناس على بعضهم البعض وأن يحصلوا على أصدقاء. الحركة البدنية الموجهة تنظمها على سبيل المثال مختلف النوادي الرياضية والتي تعمل في الغالب كعمل تطوعي.

تقوم بتنظيم الحركة البدنية الموجهة على سبيل المثال البلديات والنوادي الرياضية.

أماكن ممارسة الحركة البدنية

في المدن الكبرى توجد مراكز خاصة للحركة البدنية أيضاً. من المفضل الاستفسار عن عروضها وأسعارها مباشرةً من مركز الحركة البدنية.

الحركة البدنية في الطبيعة

الطبيعة الفنلندية متنوعة. تكون الحركة في الطبيعة ممتعة وآمنة عندما تقوم باختيار المسارات المناسبة للياقة البدنية ومهاراتك وأن تقوم باتباع الإرشادات.

الحركة على الثلج الجليدي

أثناء فصل الشتاء تكون أغلب المناطق المائية الفنلندية مغطاة بالثلج الجليدي. ومن الممكن على سبيل المثال المشي على هذا الثلج الجليدي والتزلج المسنود وغير المسنود عليه واصطياد السمك بواسطة ثقب من خلاله. التحرك على الثلج الجليدي يرتبط دائماً بالأخطار ويجب دائماً أخذ تعليمات الأمان بعين الاعتبار. استوضح دائماً مدى سمك الجليد وقدرته على التحمل قبل أن تذهب فوق الجليد.

الحقوق التابعة للجميع

يُقصد بالحقوق التابعة للجميع هي الإمكانيات المتوفرة لكل شخص للتجول بحرية في الطبيعة الفنلندية. الحقوق التابعة للجميع تُعتبر جزءاً أساسياً من الثقافة والتشريعات القانونية الفنلندية.

باختصار عن الحقوق التابعة للجميع

يحق لك:

- التجول مشياً أو متزلجاً على الجليد أو بقيادة الدراجة في الطبيعة، وكذلك في الغابات والمروج الطبيعية والمسطحات المائية.
- المكوث لفترة مؤقتة في المناطق التي تكون الحركة فيها مسموحة أيضاً - بإمكانك على سبيل المثال التخيم بحيث تكون بعيداً بما فيه الكفاية عن مساكن الناس.
- قطف الثمار التوتية الطبيعية والفطر والنباتات، التي لم يتم تهديتها بغرض الحماية؛
- صيد السمك بصنارة القصبه أو من خلال الثقب في الجليد (من الممكن أن يكون صيد السمك بصنارة القصبه أو بالثقب في الجليد ممنوعاً في بعض المسطحات المائية)؛
- بالقوارب والسباحة والمشية على الجليد

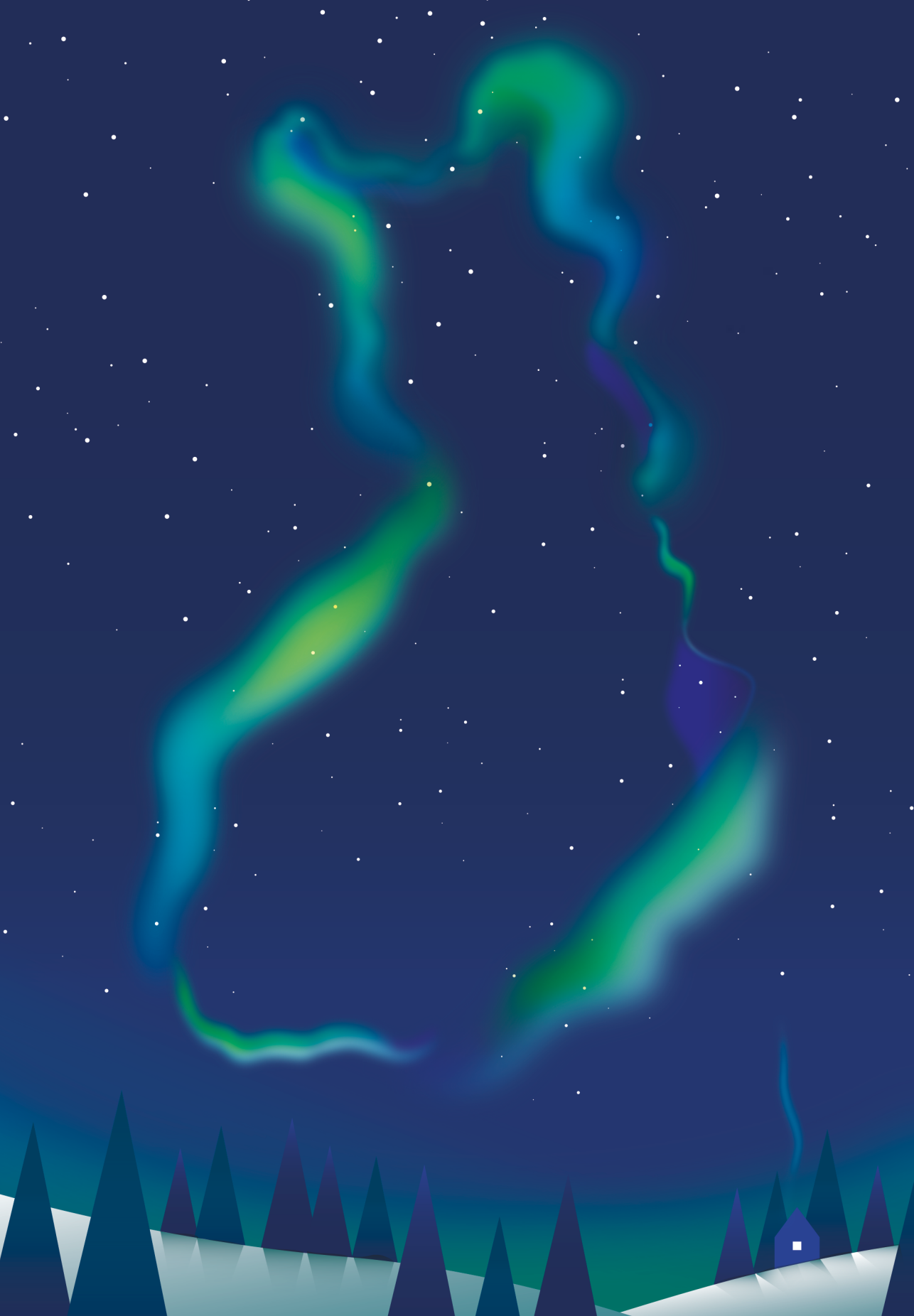
لا يحق لك أن:

- تسبب إزعاجًا أو ضررًا للآخرين أو للبيئة؛
- تعبر من خلال الأفنية أو على المزروعات أو في الحقول التي تمت زراعتها؛
- تزعج الحيوانات أو تخرب أعشاش الطيور وصغارها؛
- قطع أو تخريب الأشجار التي في مرحلة النمو؛
- أخذ أشجار جافة أو مقطوعة أو أغصان أو طحلب أو الأشنة (الحران).
- تُشعل النار
- إزعاج الهدوء المنزلي على سبيل المثال بالتخييم على مسافة قريبة جداً من المساكن أو بإصدار الضجيج؛
- توسخ البيئة؛
- قيادة وسيلة نقل ذات محرك على الأرض؛
- صيد السمك والصيد في الغابة.

الجمعيات

يوجد في فنلندا كثير من الجمعيات نسبة لعدد سكانها. وطبقاً للقانون، يتمتع الجميع بحق النشاط بالجمعيات. تمس حرية تكوين الجمعيات الأجانب أيضاً. من الممكن أن تكون الجمعية نادياً رياضياً أو جمعية ثقافية أو جمعية صداقة أو جمعية دينية.

توجد في فنلندا أيضاً العديد من الجمعيات المؤسسة من قبل المهاجرين. جمعية المهاجرين أو نادي الصداقة للبلد الأم من الممكن أن يساعد في المحافظة على الثقافة الأم وتطويرها في المجتمع الجديد، وكذلك على العمل التعاوني بين السلطات والجمعيات الأخريات. بإمكانك البحث عن مختلف الجمعيات من خدمة شبكة الجمعيات Yhdistysnetti لدائرة التسجيل وبراءة الاختراع.



3. معلومات عن فنلندا

3.1. معلومات أساسية عن فنلندا

فنلندا بإختصار

الدولة

- فنلندا عبارة عن جمهورية وعضو في الاتحاد الأوروبي (EU).
- هلسنكي هي عاصمة فنلندا.
- تقسم فنلندا إلى بلديات لديها إدارة ذاتية.
- أولاند عبارة عن منطقة حكم ذاتي تابعة لفنلندا.

السكان

- يسكن في فنلندا 5,5 مليون نسمة.
- اللغات القومية لفنلندا هي الفنلندية والسويدية (5% تقريباً من الفنلنديين يتكلمون السويدية كلغة أم لهم).
- يسكن في فنلندا صاميون أيضاً. الصاميون هم الشعب الأصلي الوحيد في الإتحاد الأوروبي.
- العديد من الفنلنديين يجيدون اللغة الإنجليزية.
- الناطقون بلغات أجنبية 8%.

المناخ والموقع الجغرافي

- تقع فنلندا في شمال أوروبا في منطقة بحر البلطيق.
- الدول المجاورة لفنلندا هي روسيا (شرقاً) والنرويج (شمالاً) والسويد (غرباً) وإستونيا (جنوباً).
- مساحة فنلندا 338432 كم2، وهي تتضمن مناطق الأرض والمسطحات المائية الداخلية لفنلندا.

الاقتصاد

- وحدة النقد الفنلندية هي اليورو.

حركة المواصلات في فنلندا

المواصلات العامة

المواصلات العامة تسير في فنلندا بصورة جيدة. من الممكن استخدام القطار أو الحافلة للسفر إلى جميع أنحاء فنلندا تقريباً. من الممكن الوصول إلى العديد من المدن بواسطة الطائرة. هناك في المدن الكبيرة وبجوارها شبكة مواصلات محلية عامة تعمل بشكل جيد. المواصلات العامة المحلية تعمل عادة باستخدام الحافلات.

تقوم برعاية حركة القطارات في فنلندا السكك الحديدية التابعة للدولة "VR". بإمكانك شراء تذكرة القطار من خلال صفحات الإنترنت الخاصة بـ (VR) أو من خلال تطبيق (VR Matkalla) أو من الجهاز الأوتوماتيكي لبيع التذاكر أو من مركز بيع التذاكر في محطة السكك الحديدية أو من خلال الهاتف أو من خدمة الزبائن لـ (VR) أو من كشك أر (R-kiosk). معلومات عن جداول سير القطارات تجدها على صفحات الإنترنت لـ VR أو من محطات السكك الحديدية.

توجد العديد من شركات الحافلات في فنلندا. بإمكانك شراء تذكرة لرحلة طويلة بالحافلة من صفحات الإنترنت لشؤون السفر (Matkahuoto) أو من خلال تطبيق (Reitit ja liput) أو من تطبيق (Bussiliput) أو من مراكز شؤون السفر (Matkahuoto) أو من سائق الحافلة. تجد معلومات عن جداول سير الحافلات على صفحات الإنترنت لسفريات الحافلات أو من نقاط خدمات سفريات الحافلات.

السيارة الخاصة

إذا كان لديك سيارة، فأنت ملزم بأخذ تأمين على السيارة (liikennevakuutus). من الممكن الحصول على التأمين على السيارة من شركات التأمين.

في فنلندا يتوجب القيام بإجراء فحص للسيارة وأن تكون مسجلة. تقوم بإجراء فحوصات السيارات محطات فحص السيارات. محطات فحص السيارات التي تقوم بإجراء الفحوصات بشأن حالة السيارة. من الممكن التسجيل على سبيل المثال في محطات فحص السيارات وفي شركات التأمين وفي المحال التجارية للسيارات. بإمكانك التسجيل أيضاً من خلال صفحات ترافيكوم (Traficom).

في فنلندا يتطلب القانون بأن تكون للسيارات في فصل الشتاء إطارات شتوية. في فصل الشتاء من الممكن استخدام الإطارات ذات الرؤوس الدبوسية أو الإطارات الاحتكاكية. السيارة التي لديها إطارات ذات رؤوس دبوسية من السهل السيطرة عليها على الطريق سهل الانزلاق. لا يمكنك على كل حال استخدام الإطارات ذات الرؤوس الدبوسية في فصل الصيف. من غير الممكن على كل حال استخدام الإطارات المرصعة صيفاً.

رخصة القيادة

لا يمكنك قيادة السيارة في فنلندا إلا إذا كانت لديك رخصة قيادة سارية المفعول. يجب أن لا يقل عمرك عن 18 سنة، كي يكون بإمكانك الحصول على رخصة قيادة. قبل أن يكون بإمكانك الحصول على رخصة القيادة، يتوجب عليك المشاركة في تعلم القيادة والحصول على مؤهل السائق. من الممكن تعلم القيادة في مدارس تعليم قيادة السيارات. كذلك على سبيل المثال يمكن أن يعلمك القريب أو الشخص الذي تعرفه ويكون لديه رخصة لقيادة السيارة وخبرة لا تقل عن خمس سنوات في قيادة السيارة. ولأجل ذلك يلزم الحصول على رخصة تعليم من Traficom .

رخصة القيادة الأجنبية في فنلندا

إذا كانت لديك رخصة قيادة من دول الاتحاد الأوروبي أو من دول المنطقة الاقتصادية الأوروبية، فإنها تكون سارية المفعول في فنلندا أيضاً. بإمكانك إذا أردت تبديلها إلى رخصة قيادة فنلندية إذا كنت تقيم في فنلندا بشكل دائم.

إذا كان لديك رخصة قيادة من إحدى الدول التي تتبع اتفاقية جنيف أو فيينا بشأن حركة المرور على الطرق، فيإمكانك أن تقود بالرخصة في فنلندا لمدة سنتين كحد أقصى. بعد الاستقرار بشكل دائم في فنلندا، سيكون لديك سنتين كي تُبدل رخصة القيادة الأجنبية. إذا لم تُبدل الرخصة في الوقت المُحدد، فيتوجب عليك اجتياز اختبار السائق (الاختبار النظري والاختبار العملي) في فنلندا.

إذا كان لديك رخصة قيادة من دولة لا تتبع اتفاقية جنيف أو فيينا بشأن حركة المرور على الطرق، فيإمكانك القيادة بهذه الرخصة لمدة سنة واحدة، من بعد تسجيلك في المنظومة المعلوماتية الفنلندية لتسجيل السكان. يتوجب عليك اجتياز اختبار السائق في فنلندا، إذا أردت تغيير رخصة قيادتك إلى رخصة قيادة فنلندية.

بإمكانك التقدم بطلب تبديل رخصة قيادتك إلى رخصة قيادة فنلندية من مركز خدمات Ajovarma . قم بحجز الموعد مسبقاً، من خلال صفحات الإنترنت لـ Ajovarma .

الإعلام في فنلندا

تتوفر في فنلندا حرية الصحافة، وتحتل فنلندا مراتب عليا لعدة سنوات بخصوص مؤشر حرية الصحافة. Yleisradio أو Yle عبارة عن شركة إعلامية مستقلة للخدمة العامة، حيث أنه من الممكن أن تحصل من قنواتها على معلومات مهمة بعدة لغات. بالإضافة لذلك توجد في فنلندا الكثير من وسائل الإعلام الخاصة الموثوق بها. يقوم المجلس الإعلامي (Julkisen sanan neuvosto) بمتابعة وتعزيز الممارسات الصحفية الجيدة لوسائل الإعلام.

تجد على شبكة الإنترنت الكثير من الأخبار والبرامج التلفزيونية بمختلف اللغات. على سبيل المثال تعرض Yle الأخبار باللغة الفنلندية والإنجليزية والروسية. بإمكانك مشاهدة البرامج

التلفزيونية لقنوات تلفزيون Yle ولقنوات التلفزيون التجارية من خلال جهاز التلفزيون وأيضاً من خلال الإنترنت. كما أن العديد من برامج التلفزيون باللغة الفنلندية. في فنلندا تُترجم البرامج الأجنبية من خلال النصوص المعروضة أسفل الشاشة إلى اللغة الفنلندية، أي أنه من الممكن متابعتها بلغتها الأصلية.

يصدر في فنلندا كثير من الجرائد، وإن أكبر الجرائد انتشاراً هي جريدة هلسنكي سنومت. تصدر معظم الجرائد باللغة الفنلندية، ولكن تصدر في بعض البلديات جرائد باللغة السويدية.

تملك (Yle) أي دار الإذاعة الفنلندية العامة ثلاث قنوات تلفزيون يُمكن مشاهدتها في فنلندا. Yle عبارة عن خدمة عمومية ويتم تمويلها من أموال الضرائب. وبالإضافة لذلك تعمل في فنلندا العديد من قنوات التلفزيون التجارية كقناة (MTV) و(Nelonen).

توجد في فنلندا العديد من قنوات الراديو. من الممكن الاستماع إلى معظم القنوات من خلال الإنترنت أيضاً. معظم قنوات الراديو باللغة الفنلندية.

الثقافات والأديان في فنلندا

سكان فنلندا

عدد سكان فنلندا 5,5 ملايين نسمة تقريباً. فنلندا بلد فيها كثافة سكانية نادرة. السكان يتركزون على وجه الخصوص في المدن الكبيرة وفي التجمعات السكانية. يسكن في منطقة العاصمة وضواحيها أكثر من مليون شخص.

يوجد من ضمن سكان فنلندا العديد من الأقليات التي لديها على سبيل المثال لغة أو ثقافة أو دين مختلف عن الأغلبية العظمى من الفنلنديين. الأقليات التقليدية في فنلندا هي على سبيل المثال سويديون فنلندا والصاميون والروما (الخجر) واليهود والتتار. بالإضافة لذلك يسكن في فنلندا أناس قد انتقلوا إلى هنا على سبيل المثال من روسيا وإستونيا ودول البلقان والصومال والعراق.

الديانات في فنلندا

الجزء الأكبر من الفنلنديين مسيحيون. الطائفة الدينية الأكبر هي التابعة للكنيسة الإنجيلية اللوثرية الفنلندية (Suomen evankelis-luterilainen kirkko)، ويتبع لها تقريباً 70% من السكان. أتباع الكنيسة الأرثوذكسية الفنلندية هم الطائفة الدينية الثانية الأكبر من ناحية الحجم. أكثر من 1% بقليل من السكان يتبعون إلى الكنيسة الأرثوذكسية. الكنيسة الإنجيلية اللوثرية والكنيسة الأرثوذكسية لديهما في فنلندا مكانة خاصة. فهي لديها على سبيل المثال الحق في الحصول على أموال الضرائب.

يسكن في فنلندا عشرات الألوف من المسلمين. جزء منهم فقط يتبع على كل حال إلى الطوائف الإسلامية. يسكن في فنلندا أيضاً ألفان من اليهود. يوجد كنيس في هلسنكي وكنيس في توركو.

الطوائف الدينية الأخرى في فنلندا هي على سبيل المثال الكنيسة الكاثوليكية في فنلندا والكنيسة الخمسينية والكنيسة الحرة الفنلندية وكنيسة الأذنتست السبتيون الفنلندية وكنيسة المورمون وشهود يهوه.

ثلث سكان فنلندا تقريباً لا ينتمون رسمياً إلى أي طائفة دينية.

حرية الأديان وممارسة الشعائر الدينية الخاصة في فنلندا

توجد في فنلندا حرية أديان. كل الذين يسكنون في فنلندا لديهم الحق في اختيار الديانة الخاصة بهم وممارسة شعائرهم الدينية. إذا لم تكن هناك رغبة بذلك، فليست هناك حاجة لاختيار أي دين. لا يجبر أيضاً أي شخص مها كان على المشاركة في الشعائر الدينية بغير محض إرادته.

يقرر الوالدان بالنسبة لدين الطفل. إذا كانت آراء الوالدين مُختلفة بخصوص هذا الأمر، فلا يتم اتباع الطفل لأي دين. إذا حددت المحكمة أن يكون أحد الوالدين كوصي على الطفل، فيمكنه أن يُقرر بشأن ديانة الطفل بمفرده.

الشخص البالغ أي الذي أتم 18 سنة من عمره بإمكانه أن يقرر بنفسه بشأن الدين الذي سوف يعتنقه.

الانتخابات والتصويت في فنلندا

يتم في فنلندا اختيار المجلس البلدي والمجلس الإقليمي لمنطقة الرفاهية والبرلمان والرئيس من خلال الانتخابات. بالإضافة لذلك يتم في فنلندا التصويت لانتخابات البرلمان الأوروبي. يتمتع كافة المواطنين الفنلنديين الذين أتموا 18 سنة من العمر بحق التصويت. حتى لو لم تكن مواطناً فنلندياً، فمن الممكن أن يكون لديك الحق للتصويت في الانتخابات البلدية والانتخابات الإقليمية وفي انتخابات البرلمان الأوروبي.

القوانين والحقوق

الحقوق الأساسية

لجميع الساكنين في فنلندا حقوق وواجبات طبقاً للقانون. الحقوق والواجبات التالية تهم أيضاً الأجانب الذين يسكنون في فنلندا.

الحقوق

- للجميع الحق في معاملة متكافئة ومنصفة. لا يجوز معاملة أي شخص بطريقة مختلفة بسبب الجنس أو العمر أو الدين أو الإعاقة.
- لكل شخص الحق في أن يقول ويكتب رأيه بحرية.
- يجوز للناس تنظيم الاجتماعات والمظاهرات والمشاركة فيها. يتوجب الإبلاغ عن المظاهرات مسبقاً إلى الشرطة.
- لا يجوز الحكم على أي شخص بالإعدام ولا بالتعذيب.
- بإمكان الجميع أن يختاروا بأنفسهم مكان سكنهم والتجول في فنلندا بحرية.
- كل شخص لديه الحق في حماية الخصوصية. فلا يجوز قراءة رسالة الشخص الآخر ولا يجوز الاستماع لمكالمة الشخص الآخر.
- يحق لكل شخص بأن يختار دينه الخاص به بنفسه. إذا لم يكن يرغب بذلك، فلا حاجة إلى اختيار أي دين.

الواجبات

- يتوجب على الجميع سواء كانوا ساكنين أو مقيمين في فنلندا أن يطبقوا القانون الفنلندي.
- الذين تتراوح أعمارهم تقريباً بين 7 - 18 سنة لديهم إلزامية التعليم.
- غالباً ما يتوجب على الذين يعملون في فنلندا بأن يدفعوا ضريبة من الراتب إلى فنلندا.
- يتوجب على الجميع أن يشهدوا في المحكمة، إذا تمت دعوتهم لذلك.
- الوالدان ملزمان بأن يعتنوا بأطفالهم.
- يتوجب على الجميع المساعدة في حالة وقوع حادث.

القوانين في فنلندا

القوانين تنظم المجتمع الفنلندي وفعالياته. الأهم منها هو الدستور (perustuslaki). يتوجب على جميع المقيمين في فنلندا بأن يقوموا بتطبيق القانون الفنلندي. كذلك يتوجب على السلطات تطبيق القانون الفنلندي. يقوم البرلمان بسن القوانين. بإمكان أي شخص أن يشتكي إما إلى النائب الاستشاري العدلي (oikeuskansleri) أو إلى أمين المظالم للبرلمان (eduskunnan oikeusasiamies) إذا شك بأن السلطات قد كسرت القانون. يتوجب على الفنلنديين وعلى الأشخاص الساكنين في فنلندا بأن يقوموا بتطبيق قوانين الاتحاد الأوروبي أيضاً.

المساواة والتكافؤ

المساواة فيما بين الرجال والنساء

وفقاً للقانون الفنلندي فإن الرجال والنساء لديهم نفس الحقوق. كذلك فإن النساء المتزوجات لديهن نفس الحقوق كالرجال.

النساء والرجال بإمكانهم أن يقرروا بأنفسهم من سوف يتزوجوا. الإيجار على الزواج يعتبر جريمة في فنلندا. على سبيل المثال الوالدان ليس لديهما الحق في إجبار أو الضغط على الأطفال ليتزوجوا. كل من النساء والرجال لديهم الحق في طلب الطلاق. من الممكن الطلاق بدون موافقة الزوج أو الزوجة الآخر.

العنف يعتبر جريمة دائماً في فنلندا. كما أن العنف الذي يحدث في العائلة وفي علاقة التعايش الثنائي على سبيل المثال الضرب أو العنف الجنسي هو دائماً جريمة.

المساواة في حياة العمل

في حياة العمل يتوجب التعامل مع النساء والرجال بنفس الطريقة. تمنع العنصرية أو التهميش بسبب الجنس. هذا يعني على سبيل المثال أنه بناءً على الجنس لا يجوز أن يدفع للرجال راتب أكثر من النساء أو أن تفصل العاملة المرأة بسبب أنها حامل.

قانون المساواة يمنع العنصرية والتهميش بسبب الجنس. مندوب المساواة هو عبارة عن سلطة يقوم بمراقبة بأنه يتم الالتزام بالمساواة. إذا كنت تشك بأنه يتم تهميشك في حياة العمل بسبب الجنس، فبإمكانك التواصل مع مندوب المساواة (tasa-arvovaltuutettu) أو مع نقابتك المهنية.

التكافؤ

يجب معاملة كافة الناس في فنلندا بشكل متكافئ. التمييز جريمة.

حقوق الأقليات من ناحية التوجه الجنسي والأقليات من حيث

الجنس

طبقاً للقانون الفنلندي فإنه لا يجوز التمييز بين الناس بسبب توجههم الجنسي. القانون يمنع التمييز أيضاً بسبب الهوية الجنسية أو بسبب طريقة التعبير عن الجنس.

بإمكان الأشخاص من نفس الجنس في فنلندا عقد الزواج فيما بينهم.

حقوق الطفل

في فنلندا الطفل لديه الحق في الحماية والرعاية الخاصة. الطفل لديه الحق أيضاً في إبداء آرائه. الطفل لديه الحق في أن تؤخذ وجهة نظره بعين الاعتبار، عند إصدار القرار في الأمر الذي يخصه. طبقاً للقانون الفنلندي فإن العقاب البدني للطفل ممنوع، ومن الممكن الحصول على عقوبة عند اقترافه.

حقوق المعاقين

طبقاً للقانون فإنه لا تجوز تمييز أو تهميش الشخص المعاق. للمعاق الحق في أن يعيش حياة طبيعية، على سبيل المثال بأن يدرس ويعمل ويؤسس عائلة. وفقاً لقانون التكافؤ والمساواة فإنه على أرباب العمل وعلى القائمين على تنظيم التعليم أن يحسنوا من إمكانيات المعاقين في الحصول على العمل والتعليم. على سبيل المثال الوسط الذي يتم فيه القيام بالعمل من الممكن إحداث تغييرات فيه بحيث يكون من السهل على المعاق العبور.

السلطات الهامة

دائرة شؤون الهجرة

عندما تنتقل إلى فنلندا، يتوجب عليك أن تطلب ترخيص الإقامة من دائرة شؤون الهجرة أي ميغري (Migri) أو أن تسجل حَقك في الإقامة. تعتمد الحاجة إلى ترخيص الإقامة على جنسيتك وكذلك على السبب وطول المدة التي ستبقى فيها في فنلندا. تقوم دائرة شؤون الهجرة أيضاً بتداول طلبات طلب اللجوء وطلبات الجنسية.

دائرة البيانات الرقمية وتسجيل السكان

دائرة البيانات الرقمية وتسجيل السكان، دي في في (DVV)، مسؤولة عن المنظومة المعلوماتية الفنلندية لتسجيل السكان. حيث يتم فيها تسجيل بيانات الأشخاص الذين يسكنون في فنلندا. إذا انتقلت من الخارج إلى فنلندا أو داخل فنلندا أو من فنلندا، فيتوجب عليك تقديم بلاغاً إلى دائرة البيانات الرقمية وتسجيل السكان. بإمكانك أن تطلب من الدائرة الرقم الشخصي، إذا لم تكن قد حصلت عليه من دائرة شؤون الهجرة أو من مكتب الضرائب. يتم في أماكن خدمات دائرة البيانات الرقمية وتسجيل السكان أيضاً رعاية أمور منها عقود الزواج المدني وخدمات كاتب العدل العام. بإمكانك استخدام العديد من الخدمات إلكترونياً.

دائرة الضرائب

بإمكانك الحصول من دائرة الضرائب أي مكتب الضرائب (Verotoimisto) على سبيل المثال على البطاقة الضريبية أو بإمكانك تغيير النسبة الضريبية لديك أو الاستفسار عن الأمور المتعلقة بالضرائب.

بإمكانك من خلال الخدمة الشبكية OmaVero رعاية العديد من أمور الضرائب إلكترونياً، إذا كانت لديك الرموز التعريفية للبنك الشبكي أو شهادة إثبات الهوية للمحمول. بإمكانك على سبيل المثال أن تحجز بطاقة ضريبية جديدة أو أن تتحقق من البلاغ الضريبي.

كيلا (Kela)

تعتني مؤسسة التقاعد الوطني كيلا أي كيلا (Kela) في فنلندا بالتأمين الأساسي للسكان في فنلندا أثناء مختلف الأوضاع المعيشية. بإمكانك أن تحصل من كيلا على دعم مالي، عندما يكون باقي الدخل قليلاً.

مميزات الدعم لكيلا هي على سبيل المثال:

- دعم السكن
- الدعم الذي يتعلق بحالة المرض أو بحالة الإعاقة
- ضمان البطالة عن العمل
- مميزات دعم الطالب
- مميزات دعم العائلات التي لديها أطفال
- التقاعد الوطني وتقاعد الضمان ومميزات الدعم الأخرى للمتقاعدين
- دعم الدخل المعيشي

مكتب العمل والموارد المعيشية

خدمات مكتب العمل والموارد المعيشية أي مكتب - تي (TE-toimisto) هي على سبيل المثال:

- التوسط في العمالة
- تعليم القوى العاملة
- خدمات ممارسي العمل الحر
- التوجيه لاختيار المهنة

مكتب الخدمات الاجتماعية

كل بلدية سكن فيها مكتب الخدمات الاجتماعية/المكتب الاجتماعي، حيث أنه يُقدم خدماته لسكان البلدية على سبيل المثال في الأمور التالية (sosiaalipalvelutoimisto/sosiaalitoimisto):

- المشورة بخصوص مختلف حالات المشاكل
- خدمات الدعم للعائلات
- الخدمات لكبار السن وللأشخاص ذوي الاحتياجات الخاصة
- مناوبة الطوارئ للخدمات الاجتماعية والأزمات مساءً وفي نهايات الأسبوع

تجد بيانات الاتصال لمكتب الخدمات الاجتماعية على صفحات الإنترنت لبلدية سكنك.

الشرطة

وظيفة الشرطة (poliisi) هي ضمان النظام والأمن في المجتمع وكذلك منع الجرائم والتحقيق فيها. تمنح الشرطة بالإضافة لذلك جوازات السفر وبطاقات الهوية وبطاقات الهوية للأجانب.

أمين المظالم المعني بالتكافؤ

أمين المظالم المعني بالتكافؤ (yhdenvertaisuusvaltuutettu) أي YVV هو سلطة وظيفتها تعزيز التكافؤ والمساواة والتدخل في التهميش. يقوم أمين المظالم بمتابعة وتعزيز وضعية الأجانب وحقوقهم.

بإمكان أمين المظالم المعني بالتكافؤ أن يعطي التوجيهات والإرشادات والتوصيات وأن يساعد في العثور على إمكانية التسوية في الحالات التي تمس التمييز.



Ministry of Economic Affairs
and Employment of Finland

 **Kotoutuminen.fi**
Integration.fi



infoFinland.fi