



Maa- ja metsätalous-
ministeriö

SARI RANNANPÄÄ
SINI-MAARIA AHTINEN
JANNE ANTIKAINEN
BENJAMIN HEIKKINEN
SEBASTIAN HOVI
JANNE SINERMA
SATU TOLONEN

TILASTOKATSAUS SAARISTOLUOKITUKSELLA

Suomen saaristoalueet tilastojen kertomana

Maa- ja metsätalousministeriön julkaisuja 2022:21

Suomen saaristoalueet tilastojen kertomana

Tilastokatsaus saaristoluokituksella

Sari Rannanpää, Sini-Maaria Ahtinen, Janne Antikainen,
Benjamin Heikkinen, Sebastian Hovi, Janne Sinerma ja Satu Tolonen

Maa- ja metsätalousministeriö Helsinki 2022

Julkaisujen jakelu

Distribution av publikationer

Valtioneuvoston julkaisuarkisto Valto

Publikations-
arkivet Valto

julkaisut.valtioneuvosto.fi

Julkaisumyynti

Beställningar av publikationer

Valtioneuvoston verkkokirjakauppa

Statsrådets
nätbokhandel

vnjulkaisumyynti.fi

Maa- ja metsätalousministeriö
CC BY-NC-ND 4.0

ISBN pdf: 978-952-366-755-6
ISSN pdf: 1797-397X

Taitto: Valtioneuvoston hallintoyksikkö, Julkaisutuotanto

Helsinki 2022

Suomen saaristoalueet tilastojen kertomana Tilastokatsaus saaristoluokituksella

Maa- ja metsätalousministeriön julkaisuja 2022:21

Julkaisija Maa- ja metsätalousministeriö

Tekijä/t Sari Rannanpää, Sini-Maaria Ahtinen, Janne Antikainen, Benjamin Heikkinen, Sebastian Hovi, Janne Sinerma ja Satu Tolonen

Kieli suomi

Sivumäärä 71

Tiivistelmä

Suomen saaristoalueet tilastojen kertomana on kattava tilastokatsaus Suomen saaristoalueista. Työssä on hyödynnetty Suomen ympäristökeskuksen vuonna 2022 julkaisemaa tilastollista ja paikkatietopohjaista saaristoluokitusta, jossa Suomen saaristoalueet luokitellaan neljään alueluokkaan (sisä-, väli- ja ulkosaaristo sekä saaristomaiset manneralueet). Saaristoluokituksen avulla saadaan tietoa saaristoalueiden kehityksestä, sillä sitä voidaan käyttää yhdessä muiden aineistojen ja luokitusten kanssa.

Tässä tilastokatsauksessa esitellään Suomen saaristoisuuden tunnuslukuja, saarien ja järvien lukumäärätietoja. Lisäksi katsauksessa esitellään tietoa saaristoluokituksen mukaisten saaristoalueiden asukkaista ja väestörakenteesta, liikenneyhteyksistä, työpaikoista, työvoimasta, kouluista, kaupoista, suojelukohteista sekä saariston luonto- ja ympäristökohteista.

Selvityksen aineistot perustuvat pääosin Suomen Ympäristökeskuksen Liiteri-tietokantaan, Yhdyskuntarakenteen Seurannan aineistoihin (YKR) sekä Ubigu Oy:n vuonna 2020 toteuttamaan saaristokartoitukseen maastotietokannan perusteella (ei julkaistu).

Asiasanat saaristo, saari, järvi, tilasto, saaristoluokitus

ISBN PDF 978-952-366-755-6

ISSN PDF

1797-397X

Julkaisun osoite <https://urn.fi/URN:ISBN:978-952-366-755-6>

Finlands skärgårdsområden i ljuset av statistiken Statistisk översikt enligt skärgårdsklassificeringen

Jord- och skogsbruksministeriets publikationer 2022:21

Utgivare Jord- och skogsbruksministeriet

Författare Sari Rannanpää, Sini-Maaria Ahtinen, Janne Antikainen, Benjamin Heikkinen, Sebastian Hovi, Janne Sinerma och Satu Tolonen

Språk finska

Sidantal 71

Referat

Publikationen Suomen saaristoalueet tilastojen kertomana (Finlands skärgårdsområden i ljuset av statistiken) är en omfattande statistisk översikt över Finlands skärgårdsområden. I arbetet har man använt sig av den statistiska och geografiska skärgårdsklassificering, som Finlands miljöcentral publicerade 2022, i vilken Finlands skärgårdsområden klassificeras enligt fyra områdesklasser (inre skärgård, mellanskärgård, yttre skärgård och skärgård på fastlandet). Skärgårdsklassificeringen ger information om skärgårdsområdenas utveckling och den kan användas tillsammans med annat material och andra klassificeringar.

I denna statistiska översikt presenteras nyckeltal för Finlands skärgård samt uppgifter om antal öar och sjöar. Översikten ger också uppgifter om invånarna och befolkningsstrukturen, trafikförbindelser, arbetsplatser, arbetskraft, skolor, affärer, skyddsobjekt och om natur- och miljöobjekt i skärgårdsområdena enligt skärgårdsklassificeringen.

Materialet i utredningen bygger i huvudsak på Finlands miljöcentrals databas Liiteri, data från uppföljningen av samhällstrukturen (YKR) och den geografiska databasen i en skärgårdskartläggning som Ubigu Oy genomförde 2020 (inte publicerad).

Nyckelord skärgårdsbor, skärgård, skärgårdspolitik, livskraft

ISBN PDF 978-952-366-755-6

ISSN PDF 1797-397X

URN-adress <https://urn.fi/URN:ISBN:978-952-366-755-6>

Finland's Archipelago as Shown by Statistics Statistical Analysis with Classification of Archipelago Areas

Publications of the Ministry of Agriculture and Forestry 2022:21**Publisher** Ministry of Agriculture and Forestry**Author(s)** Sari Rannanpää, Sini-Maaria Ahtinen, Janne Antikainen, Benjamin Heikkinen, Sebastian Hovi, Janne Sinerma and Satu Tolonen**Language** Finnish**Pages** 71

Abstract

Finland's Archipelago as Shown by Statistics presents a comprehensive statistical analysis of Finland's archipelago areas. For this work, use was made of the statistical classification of archipelago areas based on spatial data, published by the Finnish Environment Institute in 2022, which divides Finnish archipelago areas into four area classes (inner, middle and outer archipelago and archipelagic mainland areas). This classification enables to obtain information on the development of archipelago areas as it can be used together with other materials and classifications.

This statistical analysis presents indicators for the archipelagic character of Finland as numbers of islands and lakes. Data is also provided on the residents and demographic structure, transport connections, jobs, labour force, schools, shops, protected sites, and nature and environmental sites in the archipelago areas covered by the classification.

The materials used are mainly based on the Liiteri database of the Finnish Environment Institute, materials of the community structure monitoring system and the archipelago survey based on National Topographic Database carried out by Ubiqu Oy in 2020 (not published).

Keywords island residents, archipelago, island policy, vitality**ISBN PDF** 978-952-366-755-6**ISSN PDF**

1797-397X

URN address <https://urn.fi/URN:ISBN:978-952-366-755-6>

Sisältö

Lukijalle	7
1 Tiivistelmä	8
2 Johdanto	10
2.1 Saaristonselvityksen tavoite ja toteutus.....	11
2.2 Saaristonselvityksen aineisto ja sen rajoitteet	11
2.2.1 Tietolähteiden kuvaus	12
2.2.2 Aineistopuutteet ja kehittämistarpeet	13
3 Saaristoluokitus	15
3.1 Typologian esittely.....	15
3.2 Saaristoluokituksen hyödyntäminen tässä työssä	20
4 Saarten ja vetten maa	21
4.1 Saaria, vettä ja rantaviivaa	21
5 Asuminen: asutus ja väestö	29
5.1 Pysyvä asuminen ja väestö	29
5.2 Saaristo monipaikkaisen asumisen ympäristönä.....	33
6 Saavutettavuus: yhteydet ja liikkuminen	35
6.1 Lautat, lossit, yhteysalukset sekä joukkoliikenne	35
6.2 Tietoliikenneyhteydet	39
7 Sujuva arki: työllisyys ja palvelut	41
7.1 Työkäiset ja työvoima.....	41
7.2 Työpaikat	43
7.3 Palveluiden saatavuus ja saavutettavuus.....	43
8 Saariston kulttuurihistoria	47
8.1 Suojellut kohteet saaristossa.....	47
9 Luonto ja ympäristö	50
9.1 Saariston luonto- ja ympäristökohteet	50
10 Lähteet	53
Tilastoaineistot.....	54
11 Liitteet	55
Liite 1: Taulukot	55

LUKIJALLE

Suomen saaristoalueista, niin meri- kuin järviolueista, on ollut hankala löytää tilastoaineistoa. Tilastotietoa esimerkiksi väestöön, työpaikkoihin ja palveluihin liittyen on toki ollut saatavilla jo pitkään, mutta niitä on ollut hankala yhdistää saaristoalueisiin. Iso syy tähän on ollut se, että saaristoalueita ei ole aikaisemmin virallisesti määritetty. Toki on puhuttu esimerkiksi ulkosaaristosta tai sisäsaaristosta, mutta yhtenäinen tieto siitä, miten alueet on määritetty, miltä alueet näyttävät kartalla ja miltä näyttävät järviolueiden saaristot, on puuttunut.

Suomen saaristoalueet piirtyivät ensimmäistä kertaa kartalle tässä laajuudessa keväällä 2022, jolloin valmistui Suomen ympäristökeskuksen ja maa- ja metsätalousministeriön yhteistyössä laatima saaristoluokitus. Saaristoluokitus on tilastollinen ja paikkatietopohjainen alueluokitus, jossa Suomen saaristoalueet luokitellaan neljään alueluokkaan: ulkosaaristo, välisaaristo, sisäsaaristo ja saaristomaiset manneralueet. Luokitusperiaatteet ovat samat sekä meri- että järviolueilla.

Saaristoluokituksen myötä tilastoaineiston liittäminen Suomen saaristoalueisiin helpottui merkittävästi, ja ensimmäistä kertaa on voitu laatia laaja tilastokatsaus Suomen saaristoalueista. Suomen saaristoalueet tilastojen kertomana -selvitys kokoaa yhteen kaiken sen tilastoaineiston, joka on saatavilla Suomen ympäristökeskuksen ylläpitämästä Liiteri-tietokannasta saaristoluokituksen tarkkuudella. Maakuntien saaristoalueet tilastojen kertomana -selvitys kokoaa yhteen samat tilastoaineistot maakuntakohtaisesti.

Selvitys on tuhti tietopaketti, josta on toivottavasti hyötyä saaristo- ja vesistöalueiden kehittämistyössä niin kunnissa, maakunnissa kuin kansallisella tasolla. Selvitys esittää faktatiedot, mutta niiden analysointi ja jatkotyöstäminen on jätetty selvityksen käyttäjille. Tavoitteena on, että tietopaketti kannustaa sen hyödyntäjiä ottamaan aineiston omakseen ja muokkaamaan sitä kuhunkin tarpeeseen sopivaksi sekä mahdollisesti myös päivittämään aineistoa uusien tilastointivuosien myötä.

1 Tiivistelmä

Suomi tunnetaan luonnostaan. Suomesta käytetään myös yleisesti lausahdusta ”Tuhansien järvien maa”, mikä pitää täydellisesti paikkansa, sillä Suomessa on yhteensä yli 55 000 yli hehtaarin kokoista järveä. Järviensä lisäksi Suomi tunnetaan myös pitkästä rantaviivastaan Itämeren pohjukassa.

Suomen sisä-, väli- ja ulkosaaristossa on lähes 200 000 saarta. Yhteensä nämä eri saaristoalueet kattavat 9 632 km² maan pinta-alasta. Lukumääräisesti eniten saaria on Varsinais-Suomen maakunnassa, jossa sijaitsee lähes puolet Suomen ulkosaaristoon luokiteltavista saarista. Suomen saaristo on myös luonto- ja kulttuuriarvoiltaan ainutlaatuinen, minkä ansiosta Suomen saaristoalueita on lisätty Unescon maailmanperintökohteiden joukkoon.

Suomessa oli yli 5,5 miljoonaa asukasta vuoden 2021 lopussa. Väestöstä noin 6 prosenttia asui Suomen saaristoalueilla. Vaikka Suomen väestö on kokonaisuudessaan kasvanut viimeisen kymmenen vuoden aikana, niin väestö ei ole juurikaan kasvanut maamme saaristoalueilla. Koko Suomea tarkasteltaessa ainoastaan sisäsaaristoalueiden väestönkehitys on ollut positiivista samalla aikavälillä. Saaristoalueen kokonaisväestöstä hieman yli puolet oli naisia. Ikäryhmältään runsain edustus oli puolestaan työikäisten eli 15–64-vuotiaiden ryhmässä, joita oli saaristoalueiden asukkaista 63 prosenttia.

Suomi on mökkien maa. Suomessa on yhteensä yli puoli miljoonaa vapaa-ajan asuntoa, joista saaristoalueilla sijaitsee yhteensä hieman yli 112 000 vapaa-ajan asuntoa. Noin puolella saariston vapaa-ajan asukkaista ei ole kiinteää tieyhteyttä tai saaristoliikenneyhteyttä mantereelle.

Suomen eri saaristoalueilla kulkee yhteensä 82 kappaletta erilaisia losseja, lauttoja ja yhteysaluksia. Tästä määrästä, 40 on maantielauttoja ja -losseja, 21 yhteysaluksia ja 21 yksityistielosseja ja -lautoja. Noin puolet kaikista losseista, lautoista ja yhteysaluksista kulkee Varsinais-Suomen saaristoalueilla. Noin kolmannes saaristoalueiden asukkaista asui enintään 250 metrin päässä säännöllisen joukkoliikenteen pysäkistä. Näistä asukkaista valtaosa asui sisäsaaristoksi luokiteltavalla alueella.

Suomen saaristoalueiden työikäisten määrä on ollut kasvussa viimeisen kymmenen vuoden aikana. Vuonna 2019 maamme saaristoalueilla asui 137 432 työikäistä ihmistä, joista valtaosa asui sisäsaaristoksi luokiteltavalla alueella. Kokonaisuudessaan saaristossa sijaitsevien työpaikkojen määrä on kuitenkin ollut laskussa ja määrällisesti suurin lasku on ollut sisäsaaristoalueella. Väli- ja ulkosaaristoalueilla työpaikkojen määrä on sen sijaan hieman kasvanut. Työn ohella koulut ovat tärkeä osa lapsiperheiden sujuvaa arkea saaristoalueilla. Suomen eri saaristoalueilla on yhteensä 194 koulua, joissa on noin 28 000 oppilasta. Valtaosa saaristoalueiden kouluista sijaitsee sisäsaaristossa. Saaristoalueilla sijaitsi vuonna 2020 tilastojen mukaan 225 päivittäistavarakaupan toimipistettä.

Suomen saaristoalueiden kulttuurihistoria on runsasta. Saaristoalueilla sijaitsee sekä maanpäällisiä että vedenalaisia muinaisjäännöksiä. Suomen saaristoluokituksen alueilla on yhteensä 7 364 erilaista muinaisjäännökseksi luokiteltavaa kohdetta. Valtaosa saaristoalueiden muinaisjäännöksistä on maanpäällisiä kohteita ja noin puolet niistä sijaitsee sisäsaaristoalueilla. Suomen saaristossa sijaitsee myös 313 eri laeilla suojattua rakennusta, joista 58 % sijaitsee sisäsaaristoksi luokiteltavalla alueella. Lisäksi Suomen saaristoalueilla on yhteensä 121 kappaletta eri laeilla suojattuja kohteita.

Suomen saaristoalueet ovat luonnon- ja maisema-arvoiltaan arvokkaita alueita. Suomen saaristoalueilla sijaitsee noin 420 000 hehtaaria valtakunnallisesti arvokkaita maisema-alueita, mikä on noin neljäsosa koko maan valtakunnallisesti arvokkaista maisema-alueista. Erityisesti Varsinais-Suomen, Pohjanmaan sekä Pohjois-Pohjanmaan saaristoalueilla on runsas määrä valtakunnallisesti arvokkaita maisema-alueita. Saaristoalueet ovat myös suurilta osin virkistyskäyttöön soveltuvia.

2 Johdanto

Suomen saaristo on runsas ja moninainen. Saaristoa on niin meri- kuin järvialueilla ja saaristossa on sekä pysyviä että vapaa-ajan asukkaita. Saaristo on tärkeä elin-, kulttuuri- ja virkistysympäristö. Saariston erityisasema on tunnustettu jo vuosikymmeniä, ja laki saariston kehityksen edistämisestä (494/1981)¹ toimii perustana saaristopolitiikalle, jonka ”perusajatuksena on saaristoisuudesta ja vesistöisyydestä aiheutuvien haittojen vähentäminen ja niiden kompensointi”²

Suomen saaristosta ei kuitenkaan löydy helposti ajankohtaista tilastotietoa. Saaristoon liittyviä tilastoja on kerätty viime vuosikymmenellä eri raportteihin³, mutta syvällistä katsausta saaristoalueisiin ei ole voitu tehdä tietopuutteiden vuoksi. Tähän on pitkälti vaikuttanut se, että Suomen saaristoalueita ei oltu määritelty, mikä on vaikeuttanut niihin liitettävän tilastoaineiston yhdistämistä.

Maa- ja metsätalousministeriö ja Saaristoasiain neuvottelukunta aloittivat työn saaristoalueiden määrittelemiseksi vuonna 2020. Ubigu Oy laati maastotietokannan perusteella kartoituksen Suomen saarista sekä alustavan menetelmän eri saaristoluokkien määrittelylle. Suomen ympäristökeskus (SYKE) laati lopullisen saaristoluokituksen yhteistyössä maa- ja metsätalousministeriön kanssa. Vuonna 2022 julkaistu paikkatietopohjainen saaristoluokitus on tilastollinen ja paikkatietopohjainen alueluokitus, jossa Suomen saaristoalueet luokitellaan neljään alueluokkaan (sisä-, väli- ja ulkosaaristo sekä saaristomaiset manneralueet). Saaristoalueisiin kuulumattomat alueet ovat luokiteltu muiksi vesi- ja manneralueiksi. Saaristoluokituksen avulla saadaan tietoa saaristoalueiden kehityksestä, sillä sitä voidaan käyttää yhdessä muiden aineistojen ja luokitusten kanssa.

1 Laki saariston kehityksen edistämisestä 491/1981. <https://www.finlex.fi/fi/laki/ajantasa/1981/19810494>

2 Hirvonen, T.; Kahila, P. Rautiainen, S., Sillanpää, K. ja Ålander, T. (2018). Saaristopolitiikan arviointi. Maa- ja metsätalousministeriön julkaisuja. <http://urn.fi/URN:ISBN:978-952-453-989-0>

3 Saaristoasiain neuvottelukunta, työ- ja elinkeinoministeriö (2015). Suomi saarten ja vetten maa. http://mmm.fi/documents/1410837/1948019/Suomi_Saarten_ja_vetten_maa_esite_suomi.pdf/

Saaristoasiain neuvottelukunta (2017). Suomen saaristo- ja vesistömatkailusta eurooppalainen vetovoimatekijä. Maa- ja metsätalousministeriön julkaisuja. <http://urn.fi/URN:ISBN:978-952-453-947-0>

Antikainen, J.; Auri, E.; Rannanpää, S.; Talvitie, J. (2019). Saaristo- ja vesistöaluepolitiikat Euroopassa -selvitys. Maa- ja metsätalousministeriön julkaisuja. <http://urn.fi/URN:ISBN:978-952-453-996-8>

2.1 Saaristonselvityksen tavoite ja toteutus

Käsillä oleva saaristonselvitys paikkaa ajankohtaisen ja vertailukelpoisen tilastotiedon puutetta. Tämän työn tarkoituksena onkin ollut laatia Suomen saaristonalueiden kattava katsaus, josta käy ilmi, millainen Suomen saaristo on niin järvi- kuin merialueilla tilastojen kertomana. Selvitykseen on otettu mukaan kaikki tilastoaineisto, joka on saatavilla uuden saaristoluokituksen mukaisesti. Samalla selvitys esittelee uuden saaristoluokituksen sekä tiedot, joita luokituksen avulla voi tarkastella Elinympäristön tietopalvelu Liiteristä sekä Yhdyskuntarakenteen seurantapalvelu YKR:stä.

Selvitys ei kata Ahvenanmaata vaan sisältää vain Manner-Suomen saaristoalueet.

Saaristonselvitys on laadittu kahtena erillisenä dokumenttina, joista toinen tarkastelee saaristoalueita koko maan tasolla ja toinen keskittyy maakuntakohtaiseen tarkasteluun.

Työn tilasi saaristoasian neuvottelukunta ja sen toteutti MDI Public Oy. Työhön osallistuivat Sari Rannanpää (vastuullinen konsultti), Sini-Maaria Ahtinen, Janne Antikainen, Benjamin Heikkinen, Sebastian Hovi, Janne Sinerma ja Satu Tolonen. Työ toteutettiin touko–lokuussa 2022.

2.2 Saaristonselvityksen aineisto ja sen rajoitteet

Selvityksen aineistot perustuvat pääosin Suomen Ympäristökeskuksen Liiteri-tietokantaan, Yhdyskuntarakenteen Seurannan aineistoihin (YKR) sekä Ubigu Oy:n vuonna 2020 toteuttamaan saaristokartoitukseen maastotietokannan perusteella (ei julkaistu). Lisäksi aineistoina on käytetty järvien määrän osalta JärviWikiä sekä Tilastokeskuksen aineistoja (maakuntien ja koko maan väestötiedot 31.12.2021) sekä yksityistielossien- ja lauttojen osalta maa- ja metsätalousministeriön tietoja vuodelta 2020.

2.2.1 Tietolähteiden kuvaus

Saaristoluokitus, Ubigu Oy:n aineistot

Ubigu Oy:n tekemä menetelmä- ja aineistokehitys ovat olleet Suomen ympäristökeskuksen ja maa- ja metsätalousministeriön yhteistyössä lopulliseen muotoonsa muotoileman saaristoluokituksen pohjana. Selvityksessä hyödynnetään Ubigu Oy:n paikkatietoaineistoa vuodelta 2020 seuraavien tietojen hankinnassa:

- saarten määrä
- saarten pinta-alat saaristoluokittain
- saarten koko
- kunnat, joissa on saaristoluokituksen kuuluvia alueita
- pysyvästi asutut saaret

Elinympäristön tietopalvelu Liiteri

Suomen ympäristökeskuksen Elinympäristön tietopalvelu Liiteristä on saatavissa tilastotietoja saaristoluokituksen mukaisesti. Selvityksessä hyödynnetään seuraavia Liiterin kautta saatuja aineistoja (aineiston vuosiluku suluissa):

- väestötiedot (ikä rakenne, väestönkehitys, väestö liikenneyhteystyyppittäin, väestö sukupuolittain) (2021)
- muinaisjäännökset (aineistot vuosilta 2014–2021)
- suojellut rakennukset ja kohteet
- julkinen liikenne (2020)
- päivittäistavara-kaupat myymälätyypeittäin (2020)
- koulujen keskimääräiset oppilasmäärät, koulujen määrät (2021)
- virkistykseen soveltuvat alueet (2018)
- valtakunnallisesti merkittävät maisema-alueet.

Varsinais-Suomen ELY-keskuksen aineisto liikenneyhteisistä

Selvityksessä hyödynnetään Varsinais-Suomen Elinkeino-, liikenne- ja ympäristökeskuksen aineistoja lossi- ja lauttaliikenteestä (2021), saariston yhteysalusliikenteestä (2021) sekä saaristoasiain neuvottelukunnan tilaamaa Yksityistiellossiselvitystä (2020).

Ylityksillä tarkoitetaan lautan suorittamia lauttamatkoja eli väylän ylityskertoja (lautan liikennöintimäärä lauttaväylällä). Lauttaliikenteen ajoneuvotilastoilla kuvataan kullakin lauttapaikalla kuljetettujen ajoneuvojen määrää.

Yhdyskuntarakenteen seurantajärjestelmä ja saaristoluokitus

Suomen ympäristökeskuksen Yhdyskuntarakenteen seurantajärjestelmä YKR:stä on saatavissa tilastotietoja saaristoluokituksen mukaisesti. Selvityksessä hyödynnetään seuraavia YKR:n kautta saatuja aineistoja:

- vapaa-ajan asunnot (2020)
- etäisyys joukkoliikenteestä (2020)
- työpaikat (2019)
- työvoima (2019)
- työllisyys (2019).

Työpaikka-, työvoima- ja työllisyystiedot pohjautuvat yhdyskuntarakenteen seurannan aineistoihin (YKR). YKR-aineistojen 250 m * 250 m tilastoruudut on luokiteltu saaristoluokituksen mukaisesti ruudun keskipisteen perusteella.

Työllisellä työvoimalla tarkoitetaan kaikkia alueella asuvia työllisiä, riippumatta siitä, missä henkilön työpaikka sijaitsee. Työlliseen työvoimaan luetaan 18–74-vuotiaat henkilöt, jotka vuoden viimeisellä viikolla olivat ansiotyössä eivätkä olleet työttömänä työnhakijana tai suorittamassa varusmies- tai siviilipalvelusta.

Lisätietoja YKR-aineistosta löytyy osoitteesta <https://www.ymparisto.fi/ykr>

Traficom

Selvityksessä hyödynnetään Traficomien tietoja kiinteän verkon laajakaistasaatavuudesta maakunnittain sekä Traficomien avointa paikkatietodataa kiinteän verkon laajakaistasaatavuudesta 31.12.2021 tiedoilla.

2.2.2 Aineistopuutteet ja kehittämistarpeet

Selvityksen aineisto perustuu pitkälti Elinympäristön tietopalvelu Liiterissä olevaan aineistoon. Näin ollen raportoitavia tietoja on vain siinä määrin kuin Liiterissä olevia tai siihen liitettäviä tilastoja on olemassa.

Selvitystä tehtäessä haasteena olivat aineistojen puutteet ja yksityisyyden suojaan liittyvät salaukset. Tästä on esimerkkinä yhdyskuntarakenteen seurantajärjestelmä (YKR), jossa tarkemmat tilastotiedot (mm. elinkeinorakenteeseen tai rakennusten käyttötarkoitukseen liittyen) ovat salattuja, mikäli 250*250 metrin tilastoruudussa on alle kolme havaintoa. Käytännössä tämä aiheuttaa maaseutu- ja saaristoalueilla siinä määrin mittavia tietopuutteita, esimerkiksi asukkaiden, työllisyystilanteen tai rakennusten osalta, että paikkatietoja ei pystytty luotettavasti hyödyntämään. Ratkaisuna ongelmaan olisi yhä laajempien tietosisältöjen tuominen Liiterin kautta saaristoluokituksella saataviksi.

Toinen saariston kannalta merkittävä tiedonpuute liittyy etäisyyksien mittaamiseen. Esimerkiksi työmatkojen pituuksista on suoraan saatavissa tietoa vain linnuntietä pitkin. Tämä vääristää tietoja kaikilla alueilla, mutta erityisen suuri ongelma on saaristoalueilla. Ainoaksi vaihtoehdoksi jäisi matkojen laskeminen teitä pitkin paikkatietoanalyysien avulla, mikä ei tämän selvityksen puitteissa ollut mahdollista.

Kolmas aukko selvitystä varten saatavilla olevissa tiedoissa liittyy tietoliikenneyhteyksiin. Laajakaistayhteyksistä ei ollut saatavilla tilastotietoa saaristoluokittain analysoimista varten. Laajakaistan saavutettavuudesta oli kuitenkin saatavissa paikkatietoaineistoa, joka mahdollisti saavutettavuuden kuvaamisen kartalla. Myöskään tietoa mobiili- tai puhelinverkko yhteyksistä emme saaneet mukaan selvitykseen. Etätyön yleistyttyä yhteyksien saatavuutta saaristoalueilla on jatkossa tarpeen selvittää.

Lisäksi saariston vesihuollosta, sähköverkosta tai pelastuspalveluista ei ole olemassa kattavia tietoja. Nämä tiedot tulisi kerätä jokaiselta toimijalta erikseen, eritellen saaristoalueet.

3 Saaristoluokitus

3.1 Typologian esittely

Suomen saaristoluokitus on Suomen ympäristökeskuksen (SYKE) ja maa- ja metsätalousministeriön yhteistyössä laatima tilastollinen ja paikkatietopohjainen alueluokitus saaristomaisille alueille. Saaristoluokituksen tarkoituksena on tunnistaa ja luokitella neljän alaluokan mukaan saaristoalueet ja saaristoa muistuttavat manneralueet. Tämän lisäksi luokitus tuottaa tietoa erityyppisten saaristoalueiden ja saaristomaisten manneralueiden kehityksestä koko maan tasolla.⁴

Alueluokituksen avulla saaristoalueet jaetaan erityyppisiin saaristoalueisiin, jotka ovat sisäsaaristo, välisaaristo, ulkosaaristo ja saaristomaiset manneralueet. Tämän lisäksi luokituksen kuuluvat muut vesi- ja manneralueet, joilla tarkoitetaan saaristoluokituksen ulkopuolisia alueita. Luokitus ei rajaudu hallinnollisiin rajoihin, ja se on toteutettu 250 metrin tilastoruutujaolla.⁵ On tärkeää huomata, että saaristoluokituksen avulla määriteltyihin saaristoalueisiin eivät kuulu kaikki Suomen vesistöalueet. Myös muilla vesi- ja manneralueilla voi olla järviä tai saaria, mutta ne eivät muodosta laajempaa saaristoa eivätkä siten kuulu saaristoalueisiin.

Saaristoluokituksen mukaan sisäsaaristolla tarkoitetaan yhtenäistä saaristoaluetta, joka sijaitsee lähellä manneraluetta. Sisäsaaristolle on ominaista siis mantereen läheisyys ja vesialueita suurempi osuus maapinta-alaa. Sisäsaaristoon luetaan mukaan kuitenkin myös sitä ympäröivät vesialueet. Tämän lisäksi sisäsaariston keskeisenä tunnusmerkkinä voidaan pitää kiinteää tieyhteyttä mantereelle.⁶

Välisaaristolla tarkoitetaan puolestaan sisäsaariston ulkopuolelle mantereesta pois päin ulottuvaa aluetta, jossa saarialaa on pääsääntöisesti vähintään 20 prosenttia tai saaristoon on yhteys saaristoliikenteellä, jolla tarkoitetaan lauttaa, lossia tai yhteysalusta. Välisaaristolle on ominaista runsas saarten määrä ja lyhyet etäisyydet saaresta toiseen. Välisaaristoon mukaan luetaan lisäksi aluetta ympäröivät vesialueet. Välisaaristoon ei ole usein kiinteää tieyhteyttä.⁷

4 Ympäristö.fi. Saaristoluokitus https://www.ymparisto.fi/fi-FI/Elinymparisto_ja_kaavoitus/Yhdyskuntarakenne/Tietoa_yhdyskuntarakenteesta/Saaristoluokitus

5 Ympäristö.fi. Saaristoluokitus https://www.ymparisto.fi/fi-FI/Elinymparisto_ja_kaavoitus/Yhdyskuntarakenne/Tietoa_yhdyskuntarakenteesta/Saaristoluokitus

6 Ympäristö.fi. Saaristoluokitus https://www.ymparisto.fi/fi-FI/Elinymparisto_ja_kaavoitus/Yhdyskuntarakenne/Tietoa_yhdyskuntarakenteesta/Saaristoluokitus

7 Ympäristö.fi. Saaristoluokitus https://www.ymparisto.fi/fi-FI/Elinymparisto_ja_kaavoitus/Yhdyskuntarakenne/Tietoa_yhdyskuntarakenteesta/Saaristoluokitus

Ulkosaaristolla tarkoitetaan merialueilla sijaitsevaa ja sisä- ja välisaariston ulkopuolella olevaa saaristoaluetta, jolle on ominaista laajat vesialueet ja usein pitkät etäisyydet saarien välillä. Ulkosaaristoon ei ole myöskään kiinteää tieyhteyttä. Ulkosaaristossa esiintyy kuitenkin paikoittain saarten tihentymiä, jolloin välimatkat saarten välillä ovat lyhyemmät.⁸

Saaristomaisilla manneralueilla tarkoitetaan alueita, joilla maa-alueet ja niihin kuuluvat vesialueet muodostavat saaristomaisen toimintaympäristön. Saaristomaisilla manneralueilla vesistöt aiheuttavat alueeseen rikkonaisuutta, joka tarkoittaa usein saavutettavuushaittaa. Saaristomaisia manneralueita on etenkin sisämaan järviolueella, jossa vesistöt aiheuttavat saariston kaltaisen toimintaympäristön ja alueiden saavutettavuus on paikoittain manneralueita huomattavasti hankalampaa.⁹

Luokituksen viides kategoria on muut vesi- ja manneralueet, jotka ovat yksinkertaisesti ne alueet, joita ei lasketa saaristoalueiksi. Myös näillä alueilla on vesistöjä ja saaria, mutta ne eivät muodosta varsinaista saaristoa.

Lisätietoa ja tarkempi menetelmäkuvaus saaristoluokituksesta löytyy ympäristö.fi-sivustolta: https://www.ymparisto.fi/fi-fi/elinymparisto_ja_kaavoitus/yhdyskuntarakenne/tietoa_yhdyskuntarakenteesta/Saaristoluokitus

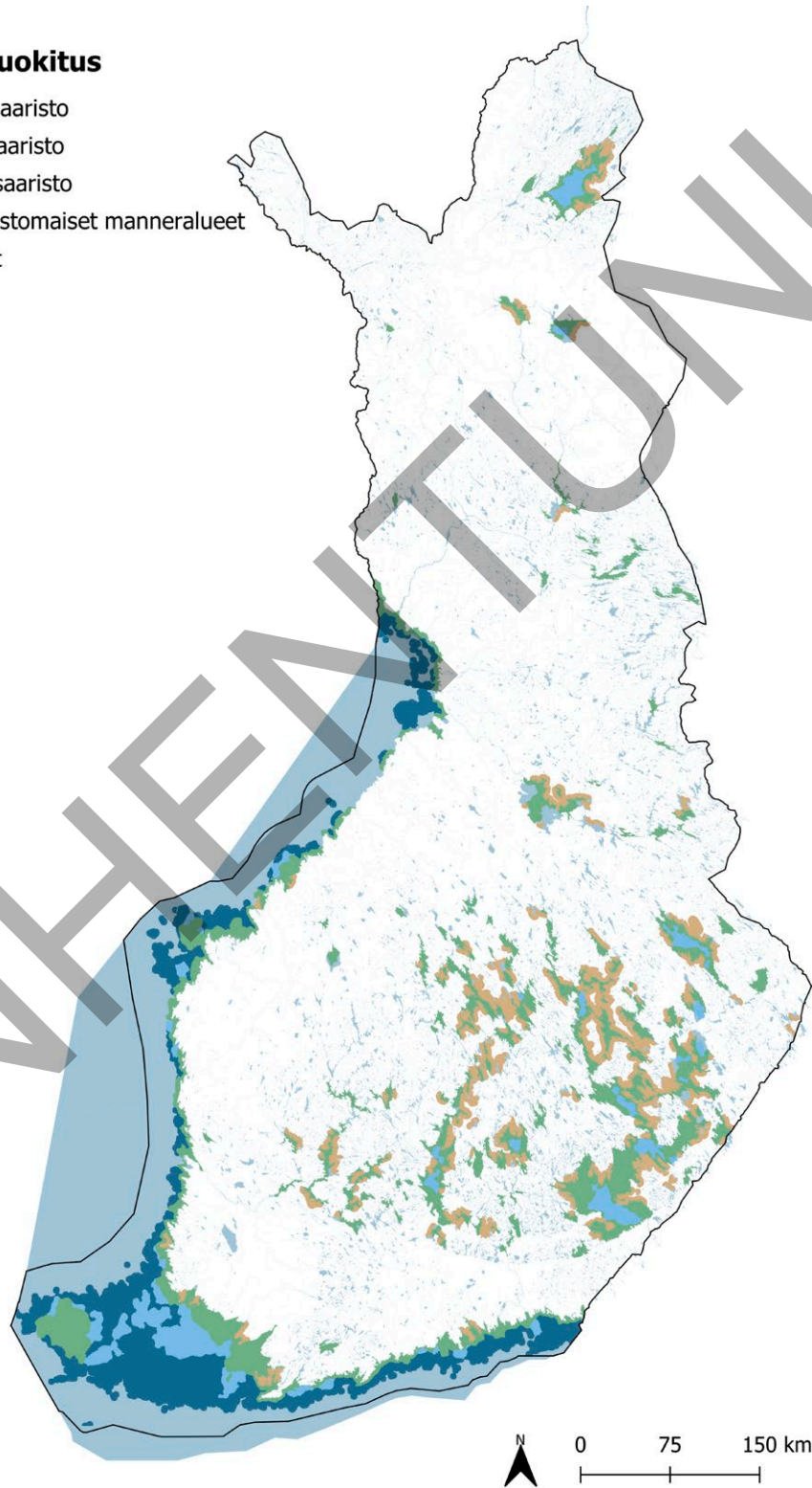
⁸ Ympäristö.fi. Saaristoluokitus https://www.ymparisto.fi/fi-FI/Elinymparisto_ja_kaavoitus/Yhdyskuntarakenne/Tietoa_yhdyskuntarakenteesta/Saaristoluokitus

⁹ Ympäristö.fi. Saaristoluokitus https://www.ymparisto.fi/fi-FI/Elinymparisto_ja_kaavoitus/Yhdyskuntarakenne/Tietoa_yhdyskuntarakenteesta/Saaristoluokitus

Kuva 1. Saaristoluokitus

Saaristoluokitus

- 1. Sisäsaaristo
- 2. Välisaaristo
- 3. Ulkosaaristo
- 4. Saaristomaiset määnteralueet
- Vesistöt



SYKE:n saaristoluokituksen mukaan Manner-Suomen saaristoalueen laajuus on noin 56 000 km². Saaristoluokituksen mukainen saaristoalue kattaa noin 15 prosenttia koko Manner-Suomen pinta-alasta.¹⁰ Saaristoalueesta vajaa puolet (45 %) on sisäsaaristoa, reilu viidesosa (23 %) saaristomaista manneraluetta ja ulkosaaristoa (22 %) kutakin. Kymmenesosa (10 %) saaristoalueesta on välisaaristoa.

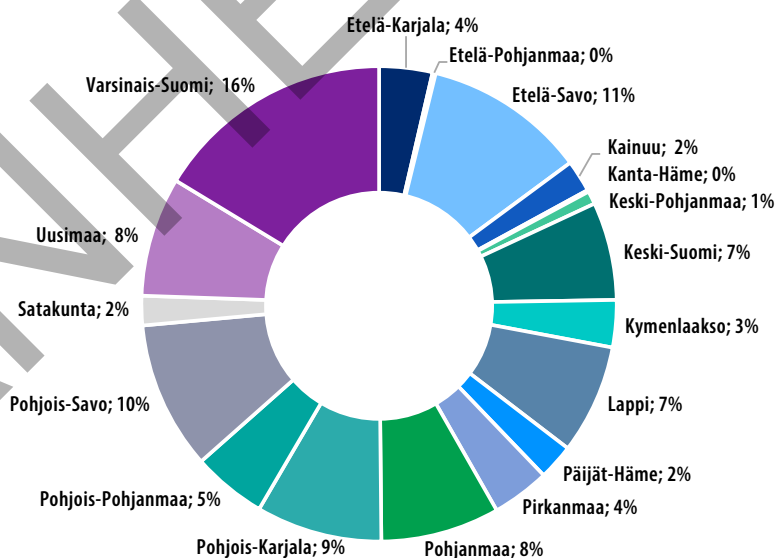
Saaristoalueita sijaitsee eniten Varsinais-Suomessa (16 % saaristoalueen pinta-alasta), Etelä-Savossa (11 %), Pohjois-Savossa (10 %), Pohjois-Karjalassa (9 %), Uudellamaalla (8 %) ja Pohjanmaalla (8 %). Saaristoalueita ei ole lainkaan Etelä-Pohjanmaalla ja Kanta-Hämeessä (0 % saaristoalueen pinta-alasta kummassakin).

Taulukko 1. Saaristoluokkien pinta-ala ja osuus saaristoalueesta

	Sisäsaaristo	Välisaaristo	Ulkosaaristo	Saaristomainen manneralue	Yhteensä
Pinta-ala (km ²)	25 357	5 706	12 593	12 778	56 434
Osuus saaristoalueesta	45%	10%	22%	23%	

Lähde: Liiteri

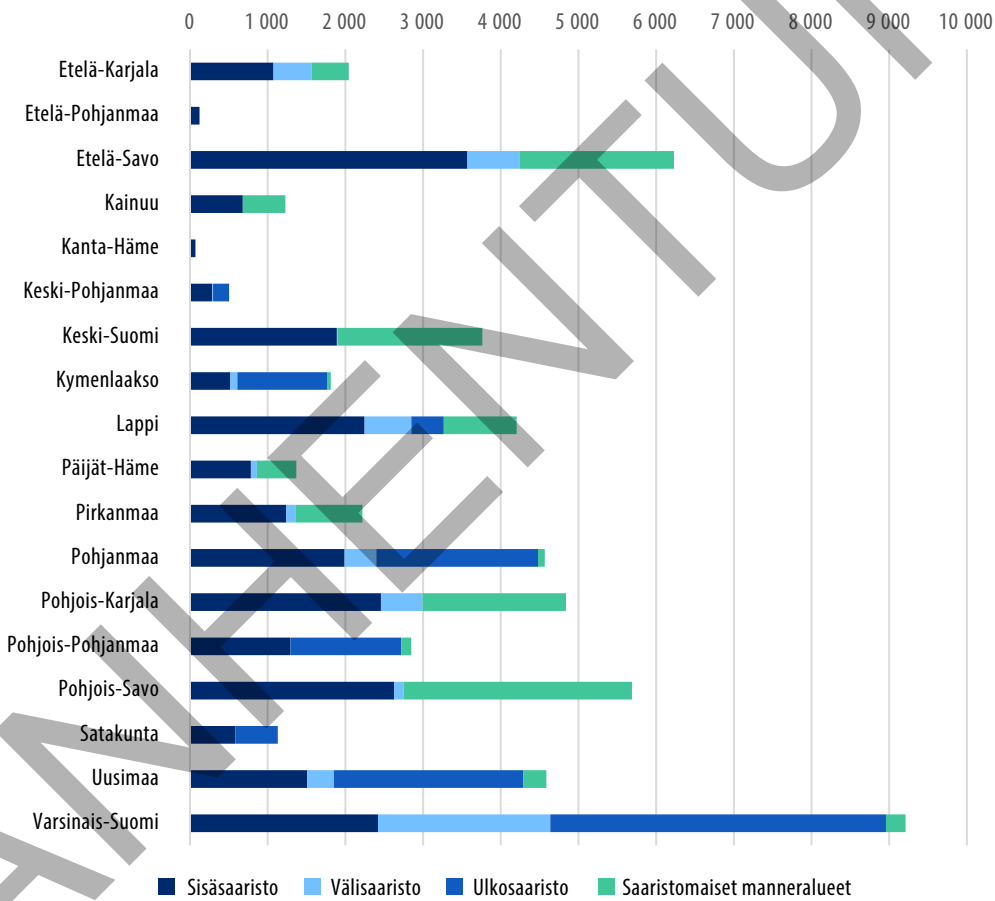
Kuvio 1. Suomen saaristoalueiden jakautuminen maakunnittain



¹⁰ Maanmittauslaitos (2022). Suomen pinta-ala maakunnittain. https://www.maanmittauslaitos.fi/sites/maanmittauslaitos.fi/files/attachments/2022/01/Vuoden_2022_pinta-alatilasto_kunnat_maakunnat.pdf

Saaristoalueiden rakenne saaristoluokituksella katsottuna vaihtelee maakunnittain. Sisämaan maakunnissa ei ole lainkaan ulkosaaristoa, joten näissä maakunnissa saaristoalueet koostuvat erityisesti sisäsaaristosta ja saaristomaisista manneralueista. Sen sijaan rannikkomaakuntien (Varsinais-Suomi, Uusimaa, Pohjanmaa, Pohjois-Pohjanmaa, Kymenlaakso) saaristo koostuu sisä-, väli- ja ulkosaaristosta sekä saaristomaisista manneralueista. Maakuntien saaristoalueiden tarkat pinta-alat löytyvät liitteestä 1.

Kuvio 2. Saaristoalueet saaristoluokituksella maakunnittain (km²)



3.2 Saaristoluokituksen hyödyntäminen tässä työssä

Selvitys perustuu erityisesti Elinympäristön tietopalvelu Liiterin tilastoihin, jotka ovat liitetty saaristoalueisiin. Saaristoluokitusta käytetään niin saariston maantieteeseen liittyvissä tilastoissa kuin väestöön, työllisyyteen, saariston saavutettavuuteen sekä historiallisiin kohteisiin liittyvissä tilastoissa havainnollistamaan eroja eri saaristotyyppien välillä.

Osa tilastoista, kuten järvien määrää, ei ole saatavilla saaristoluokittain. Näissä tapauksissa tilastot viittaavat koko maakuntaan.

4 Saarten ja vetten maa

Suomi tunnetaan luonnostaan. Suomesta käytetään myös yleisesti lausahdusta ”Tuhansien järvien maa”, mikä pitää täydellisesti paikkansa, sillä Suomessa on yhteensä yli 55 000 yli hehtaarin kokoista järveä. Järviensä lisäksi Suomi tunnetaan myös pitkästä rantaviivastaan Itämeren pohjukassa.

Suomen sisä-, väli- ja ulkosaaristossa on lähes 200 000 saarta. Yhteensä nämä eri saaristo-alueet kattavat 9 632 km² kokoisen alueen. Lukumääräisesti eniten saaria on Varsinais-Suomen maakunnassa, jossa sijaitsee lähes puolet Suomen ulkosaaristoon luokiteltavista saarista. Suomen saaristo on myös luonto- ja kulttuuriarvoiltaan ainutlaatuinen, minkä ansiosta Suomen saaristoalueita on lisätty Unescon maailmanperintökohteiden joukkoon.¹¹

4.1 Saaria, vettä ja rantaviivaa

Suomen pinta-alasta (390 905 km²) on vesistöjä 22 prosenttia. Näistä merivettä on 52 433 km² ja makeaa vettä 34 524 km². Vesistöisimmät maakunnat ovat rannikko-maakunnat Pohjanmaa (58 %), Varsinais-Suomi (48 %) ja Uusimaa (43 %). Vesistöjen osuus on puolestaan pienin Etelä-Pohjanmaalla (4 %), Lapissa (8 %) ja Kanta-Hämeessä (9 %).¹²

Suomessa on yhteensä 55 829 kappaletta yli hehtaarin kokoisia järviä. Ylivoimaisesti järvimäärältään suurin maakunta on Lappi, jossa sijaitsee lähes 20 000 järveä. Prosentuaalisesti tämä tarkoittaa, että Lapissa sijaitsee noin 36 prosenttia kaikista yli hehtaarin kokoisista järvistä Suomessa. Toiseksi eniten järviä sijaitsee Pohjois-Karjalan maakunnassa, joskin Etelä-Savon, Kainuun sekä Pohjois-Pohjanmaan maakunnat ovat lähes samoissa määrissä. Järvien määrältä pienin maakunta on puolestaan Keski-Pohjanmaa, jossa on alle 500 yli hehtaarin kokoista järveä.

¹¹ Suomen maailmanperintökohteiden yhdistys ry (2022). Merenkurkun saaristo. <https://www.maailmanperinto.fi/merenkurkun-saaristo/>

¹² Maanmittauslaitos (2022). Suomen pinta-ala maakunnittain. https://www.maanmittauslaitos.fi/sites/maanmittauslaitos.fi/files/attachments/2022/01/Vuoden_2022_pinta-alatilasto_kunnat_maakunnat.pdf

Taulukko 2. Järvien määrät maakunnittain Suomessa

	Järvet*, kpl	Osuus järvistä, %
Etelä-Karjala	1 279	2 %
Etelä-Pohjanmaa	777	1 %
Etelä-Savo	4 249	8 %
Kainuu	4 639	8 %
Kanta-Häme	785	1 %
Keski-Pohjanmaa	455	1 %
Keski-Suomi	3 392	6 %
Kymenlaakso	696	1 %
Lappi	19 922	36 %
Päijät-Häme	1 025	2 %
Pirkanmaa	2 866	5 %
Pohjanmaa	651	1 %
Pohjois-Karjala	4 895	9 %
Pohjois-Pohjanmaa	4 281	8 %
Pohjois-Savo	3 761	7 %
Satakunta	480	1 %
Uusimaa	1 011	2 %
Varsinais-Suomi	665	1 %
Yhteensä	55 829	

Lähde: Järviwiki *Yli hehtaarin kokoiset järvet

Suomessa on yhteensä 198 148 saarta, joista valtaosalla (99 %) ei ole kiinteää tieyhteyttä mantereelle. Suomen saarista reilu kolmasosa (38 %) sijaitsee sisäsaaristossa tai muilla vesi- ja manneralueilla (36 %). Reilu kymmenesosa saarista (13 %) sijaitsee ulkosaaristossa, kun taas kymmenesosa (10 %) on välisaariston saaria. Saaristomaisilla manneralueilla on vain pieni osa (2 %) Suomen saarista.

Suomen sisäsaaristossa on yhteensä 75 177 saarta, joista 99 prosentilla ei ole kiinteää tieyhteyttä mantereelle. Kiinteän tieyhteyden mantereelle on 853 saarella. Vastaavasti välisaaristossa on yhteensä 20 598 saarta, joista vain yksi on kiinteän tieyhteyden päässä mantereelta. Suomen ulkosaaristossa on yhteensä 26 533 saarta. Ulkosaariston saarilla ei luonnollisesti ole tieyhteyttä mantereelle.

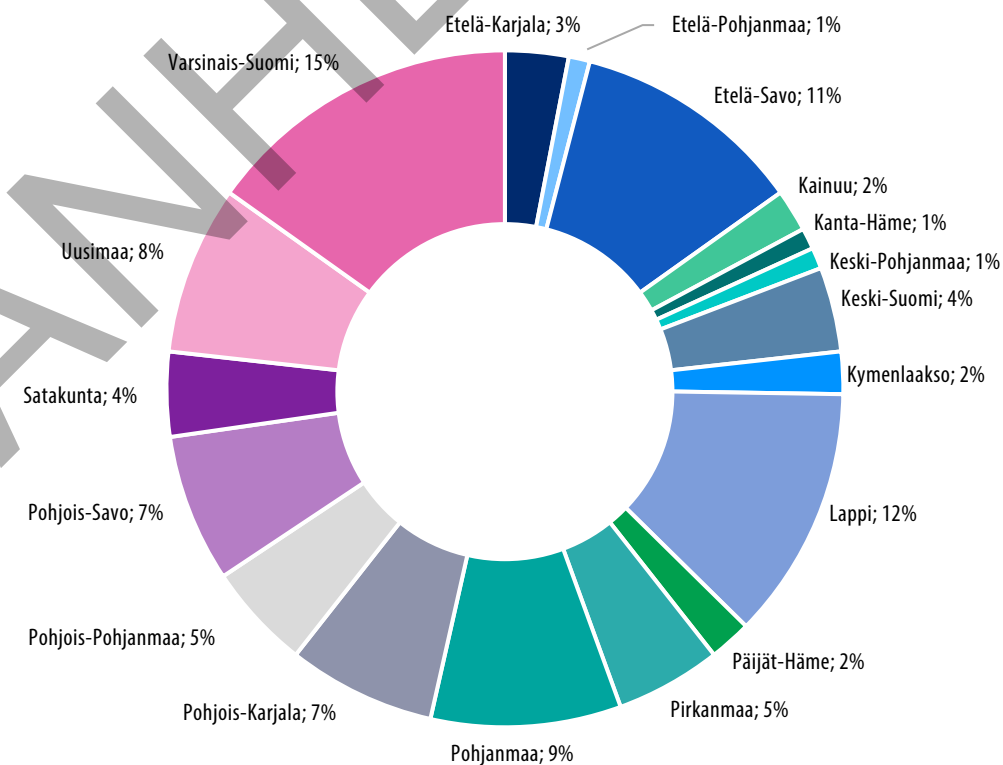
Taulukko 3. Suomen saarten määrä ja pinta-ala saaristoluokittain

	Saarten määrä ilman kiinteää tieyhteystä	Saarten määrä, kiinteä tieyhteys	Saarten määrä, yhteensä	Saarten %-osuus
Sisäsaaristo	74 341	853	75 177	38 %
Välisaaristo	20 448	1	20 598	10 %
Ulkosaaristo	26 533		26 559	13 %
Saaristomaiset manneralueet	4 649	38	4 691	2 %
Muut vesi- ja manneralueet	70 641	452	71 119	36 %
Yhteensä	196 612	1 344	198 148	100 %

Lähde: Ubigo Oy:n tekemä saaristokartoitus

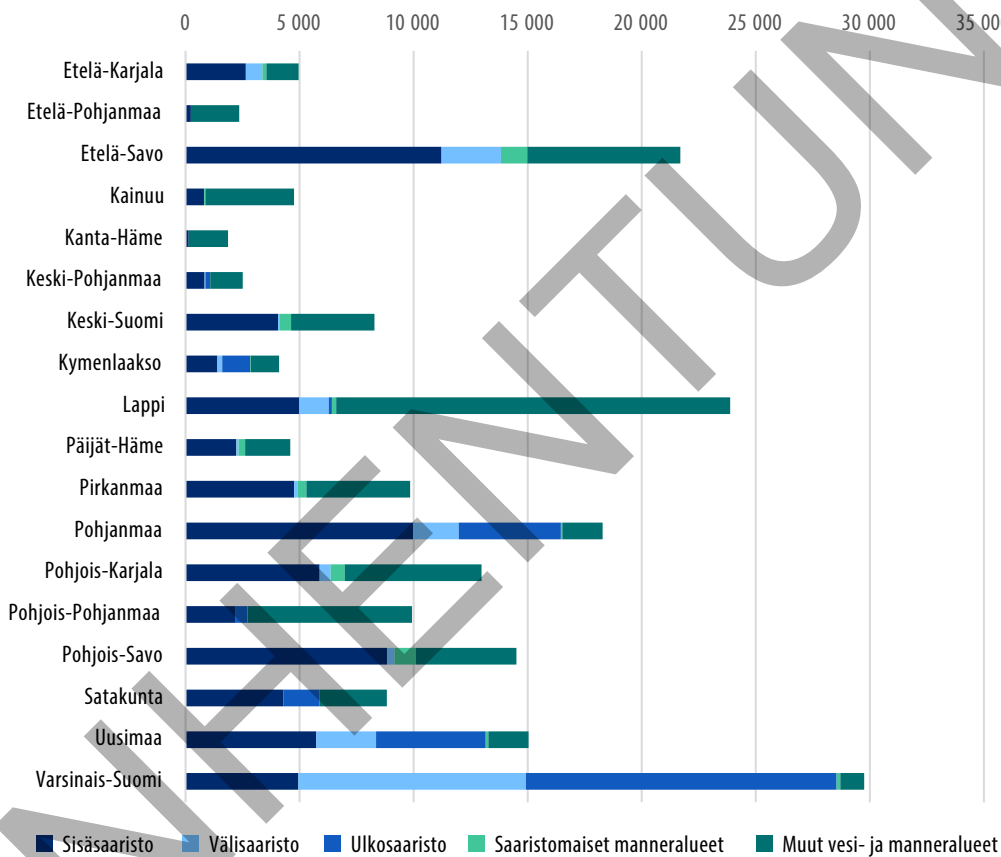
Maakunnittain katsottuna saaria on selkeästi eniten Varsinais-Suomessa, jossa sijaitsee noin 30 000 saarta eli 15 prosenttia kaikista Suomen saarista. Runsaasti saaria on myös Lapissa, Etelä-Savossa, Pohjanmaalla ja Uudellamaalla. Vähiten saaria on lukumääräisesti Etelä-Pohjanmaalla, Keski-Pohjanmaalla ja Kanta-Hämeessä.

Kuvio 3. Manner-Suomen saarten jakautuminen maakunnittain



Saaristoluokituksella tarkasteltuna Varsinais-Suomessa sijaitsee myös noin puolet (noin 14 000) kaikista Suomen ulkosaaristoon luokiteltavista saarista (noin 27 000). Sisäsaariston saaria puolestaan on eniten Etelä-Savossa. Varsinais-Suomi erottuu tilastoista välisaaristoluokassa, sillä maakunnassa on lähes puolet koko maan välisaaristoon kuuluvista saarista. Saarten tarkat lukumäärät maakunnittain löytyvät liitteestä 1.

Kuvio 4. Saaret saaristoluokittain maakunnissa

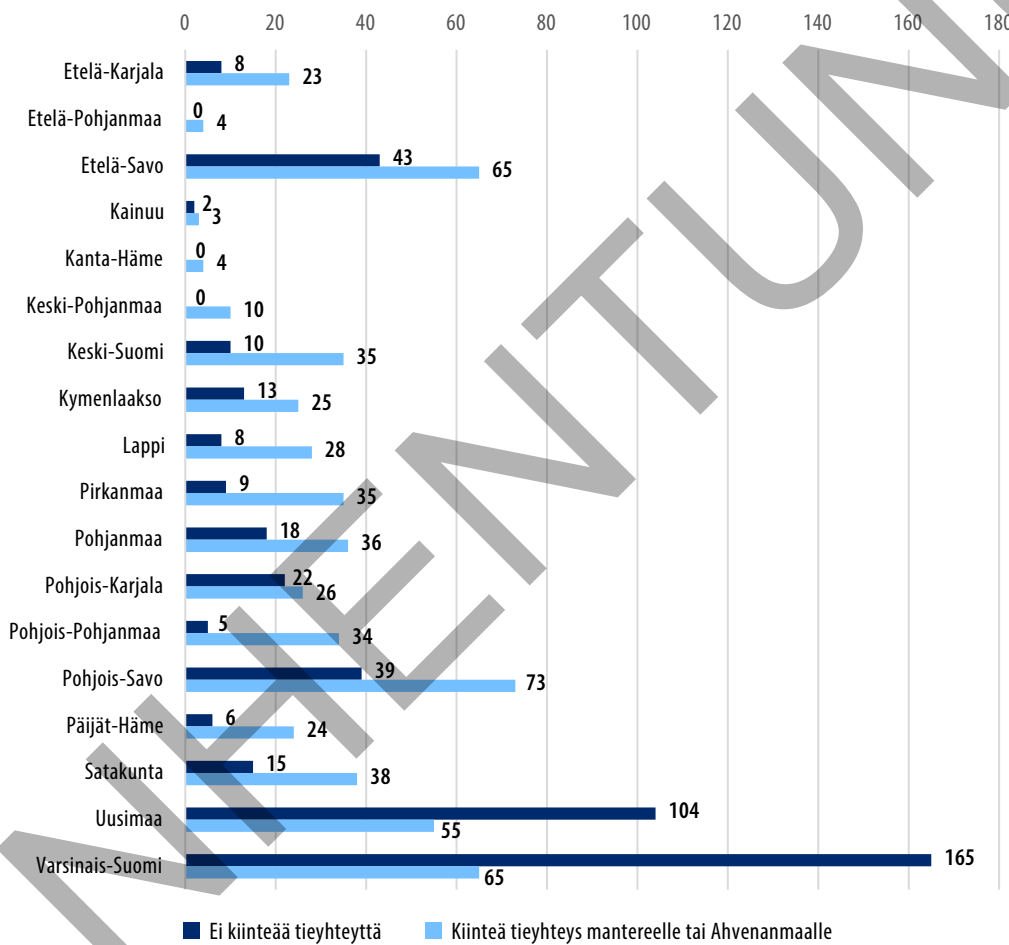


Vaikka Suomessa onkin noin 198 000 saarta, pysyvästi asuttujen saarten lukumäärä on vain 1 050. Vapaa- ajan asuttuja saaria on puolestaan 20 268 kappaletta.¹³ Pysyvästi asutuista saarista 583 on sellaisia, joilla on kiinteä tieyhteys mantereelle, kun taas 467 pysyvästi asutulla saarella ei ole kiinteää tieyhteystä mantereelle. Eniten pysyvästi asuttuja saaria on Varsinais-Suomessa (230), Uudellamaalla (159), Pohjois-Savossa (112) ja Etelä-Savossa (108). Näissä maakunnissa on yhteensä noin kolme neljäsosaa koko maan pysyvästi asutuista saarista. Vähiten pysyvästi asuttuja saaria on Etelä-Pohjanmaalla, Kanta-Hämeessä ja Kainuussa. Maakunnittain eniten pysyvästi asuttuja saaria ilman kiinteää tieyhteystä on Varsinais-Suomessa, Uudellamaalla, Etelä-Savossa ja Pohjois-Savossa.

¹³ Ubigu Oy:n paikkatietoaineisto saaristosta

Siinä missä muissa maakunnissa valtaosaan pysyvästi asutuista saarista on kiinteä tieyhteys mantereelle, Varsinais-Suomessa 72 prosenttia ja Uudellamaalla 65 prosenttia pysyvästi asutuista saarista on ilman kiinteää tieyhteyttä mantereelle. Pysyvästi asuttujen saarten tarkat lukumäärät maakunnittain löytyy liitteestä 1.

Kuvio 5. Pysyvästi asutut saaret ilman kiinteää tieyhteyttä ja tieyhteydellä maakunnittain



Suomen saarten kokonaispinta-ala on 9 632 km². Saaristoluokittain tarkasteltuna kokonaispinta-alasta 69 prosenttia eli noin 6 700 km² kuuluu sisäsaariston saarille. Välisaariston saariksi laskettavaa aluetta on 16 prosenttia (noin 1 600 km²) saarten pinta-alasta, kun taas ulkosaariston saarten osuus on 6 prosenttia (noin 600 km²). Myös saaristomaisilla manneralueilla on saaria, joiden pinta-ala on vain 1 prosentti saarten pinta-alasta (noin 60 km²). Lisäksi muiden vesi- ja manneralueiden saarten pinta-ala on noin 8 prosenttia (noin 730 km²) saarten pinta-alasta.

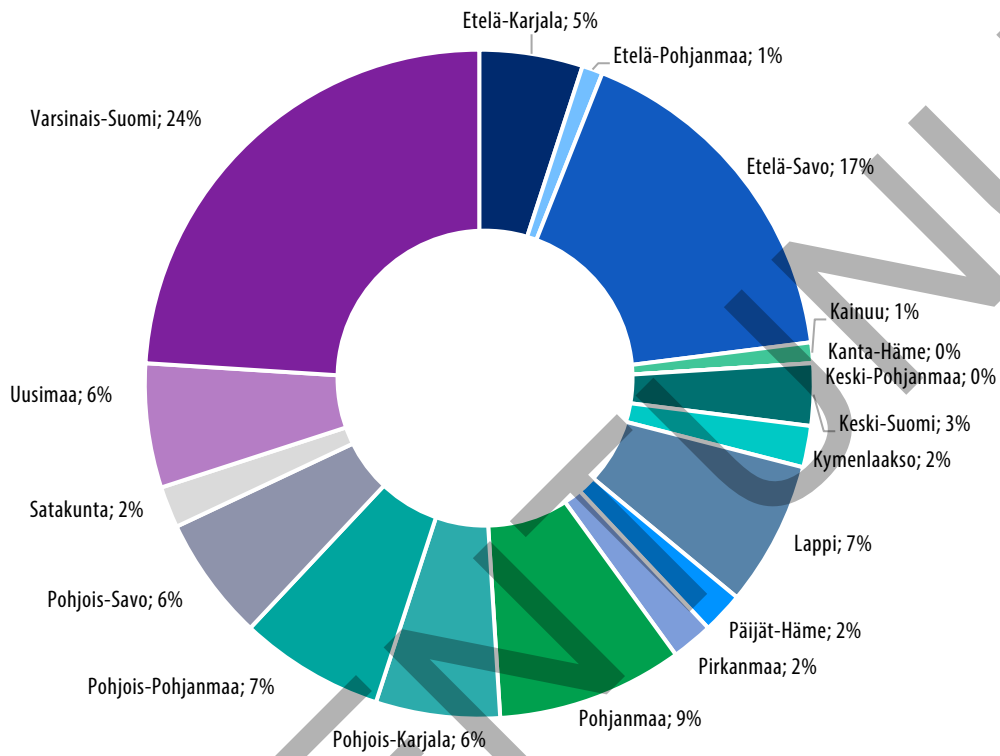
Taulukko 4. Suomen saarten pinta-ala saaristoluokittain

	Pinta-ala, yhteensä	Pinta-alan %-osuus
Sisäsaaristo	6 666,6	69 %
Välisaaristo	1 558,9	16 %
Ulkosaaristo	617,0	6 %
Saaristomaiset manneralueet	61,9	1 %
Muut vesi- ja manneralueet	727,7	8 %
Yhteensä	9 632,1	100 %

Lähde: Ubigu Oy:n tekemä saaristokartoitus

Varsinais-Suomen saaret kattavat lähes neljänneksen (24 %) Suomen saarten kokonais-pinta-alasta. Pinta-alaltaan Suomen toiseksi suurin saaristomaakunta on Etelä-Savo, jonka saaret kattavat 17 prosenttia Suomen saarten pinta-alasta. Sisäsaariston saarten pinta-aloja tarkasteltaessa ovat Varsinais-Suomen (1 372 km²) ja Etelä-Savon (1 361 km²) pinta-alat hyvin lähellä toisiaan. Vaikka Varsinais-Suomeen kuului määrällisesti lähes puolet Suomen ulkosaaristoon luokiteltavista saarista, on Pohjois-Pohjanmaa kuitenkin ulkosaariston saarten pinta-alaltaan mitattuna Suomen suurin maakunta, Pohjois-Pohjanmaan ulkosaariston saarten pinta-alan ollessa 223 km². Kanta-Häme on puolestaan saarten pinta-aloiltaan mitattuna Suomen pienin saaristomaakunta (saarten pinta-ala yhteensä 17 km²). Saarten tarkat pinta-alat maakunnittain löytyvät liitteestä 1.

Kuvio 6. Manner-Suomen saarten pinta-ala maakunnittain



Kaikista Suomen saarista valtaosa eli 81 prosenttia on alle puolen hehtaarin kokoisia. Näistä yli puolen hehtaarin kokoisista saarista kiinteä tieyhteys mantereelle on vain 134 saarella.¹⁴ Suomessa on lisäksi 11 203 saarta, joiden kokoluokka on 0,5–0,99 ha. Kokoluokaltaan 1 ha–9,99 ha saarten osuus kaikista saarista puolestaan on 10 prosenttia. Yli 100 hehtaarin saaria on Suomessa yhteensä 990.

¹⁴ Suomen ympäristökeskus (SYKE).

Taulukko 5. Suomen saaret kokoluokittain

Saaren koko	Lukumäärä, kpl	Osuus saarista %
Alle 0,5 ha	161 241	81 %
0,5–0,99 ha	11 203	6 %
1 ha–9,99 ha	19 609	10 %
10 ha–49,99 ha	4 346	2 %
50–99,99 ha	756	0 %
yli 100 ha	990	0 %
Yhteensä	198 145	

Lähde: Ubigu Oy:n tekemä saaristokartoitus

Suomen meren mannerranta kattaa lähes koko Itämeren pohjukan aina kaakon kulman Vironlahden kunnasta Perämeren pohjoispäädystä sijaitsevaan Tornio-Haaparannan kaksoiskaupunkiin asti. Suomen rantaviivan kokonaispituutta on pyritty myös arvioimaan ja SYKE:n arvion mukaan rantaviivaa on yhteensä 314 604 kilometriä¹⁵. Tästä rantaviivasta merenrantaa olisi noin 46 200 kilometriä, josta mannerrannan osuus on noin 6 300 kilometriä ja saarten rantaviivaa noin 39 000 kilometriä. Lisäksi on arvioitu, että merialueilla sijaitsevien saarten järvien rantaviivan pituus on noin 96 kilometriä ja merialueilla sijaitsevien saarten järvien saarten rantaviiva olisi noin 128 kilometriä. Suomen järvien rantaviivan kokonaispituudeksi on arvioitu noin 215 000 kilometriä ja jokien rantaviivaksi noin 53 500 kilometriä.

15 Kuusisto Esko. Suomen ympäristökeskus. Kuinka paljon Suomessa on rantaviivaa?. Seminaariesitys. Saaristo-, rannikko- ja vesialueiden seminaari Kolilla 3.–4.6.2002. Viitattu teoksessa Jussi Hämäläinen Rantaviiva kiinteistön rajana, 2013 Metropolia Ammattikorkeakoulu Insinöörityö. Saatavilla https://www.theseus.fi/bitstream/handle/10024/57309/Hamalainen_Jussi.pdf?sequence=1

5 Asuminen: asutus ja väestö

Suomessa oli yli 5,5 miljoonaa asukasta vuoden 2021 lopussa. Väestöstä noin 6 prosenttia asui Suomen saaristoalueilla. Vaikka Suomen väestö on kokonaisuudessaan kasvanut viimeisen kymmenen vuoden aikana, niin väestö ei ole juurikaan kasvanut maamme saaristoalueilla. Koko Suomea tarkasteltaessa ainoastaan sisäsaaristoalueiden väestönkehitys on ollut positiivista samalla aikavälillä. Saaristoalueen kokonaisväestöstä hieman yli puolet oli naisia. Ikäryhmältään runsain edustus Suomen saaristoalueilla oli puolestaan työikäisten eli 15-64-vuotiaiden ryhmässä, joita oli saaristoalueiden asukkaista 63 prosenttia.

Suomessa on yhteensä yli puoli miljoonaa vapaa-ajan asuntoa, joista saaristoalueilla sijaitsee yhteensä hieman yli 112 000 vapaa-ajan asuntoa. Noin puolella saariston vapaa-ajan asukkaista ei ole kiinteää tieyhteyttä tai saaristoliikenneyhteyttä mantereelle.

5.1 Pysyvä asuminen ja väestö

Vuoden 2021 lopussa Suomessa oli 5 548 241 asukasta¹⁶. Koko Suomen väestöstä saaristoalueiden asukkaiden määrä on noin 6 prosenttia eli 328 017 asukasta. Suomen sisä-, väli- ja ulkosaaristossa heitä asui yli neljännesmiljoona eli noin 77 prosenttia kaikista saaristoalueiden asukkaista. Näistä asukkaista selvä enemmistö asui sisäsaaristoksi luokiteltavalla alueella. Sisäsaaristossa asukkaita oli noin 246 000. Saaristomaisilla manneralueilla asui noin 74 000 asukasta eli 23 prosenttia saaristoalueiden asukkaista.

16 Tilastokeskus. Väestötietoja maakunnittain. https://www.tilastokeskus.fi/tup/suoluk/suoluk_vaesto.html#vaestotietoja-maakunnittain

Taulukko 6. Suomen saaristoalueiden asukkaat saaristoluokituksen perusteella¹⁷

	Asukkaat	Osuus Suomen saaristoväestöstä
Sisäsaaristo	245 603	75 %
Välisaaristo	6 892	2 %
Ulkosaaristo	1 407	0 %
Saaristomaiset manneralueet	74 115	23 %
Yhteensä	328 017	

Lähde: Liiteri

Suomen saariston asukkaista valtaosa (78 %) asuu kiinteän liikenneyhteyden päässä mantereesta. Sisäsaaristossa asui noin 245 000 ihmistä, joilla oli kiinteä tieyhteys mantereelle ja alle sata ihmistä asui saaristoliikenneyhteyden varassa mantereelta. Ilman kiinteää tieyhteyttä sekä ilman saaristoliikenneyhteyttä mantereelle sen sijaan asui vajaat 400 ihmistä. Välisaaristossa asui 5 ihmistä kiinteän tieyhteyden varassa mantereesta ja noin 6 700 saaristoliikenneyhteyden varassa. Ilman minkäänlaista yhteyttä mantereeseen asui vajaat 200 ihmistä. Ulkosaaristossa asui noin 1 300 ihmistä, jotka olivat saaristoliikenneyhteyden varassa mantereesta. Ilman kiinteää tieyhteyttä sekä ilman saaristoliikenneyhteyttä mantereesta reilu sata ulkosaariston asukasta.

Pysyvästi asuttuja saaria on Suomessa yhteensä 1050 kappaletta, joista ilman kiinteää tieyhteyttä on 467 saarta ja kiinteän tieyhteyden päässä 583 saarta. Ilman kiinteää tieyhteyttä olevien pysyvästi asuttujen saarten asukasmäärä on hieman lähteestä riippuen noin 8 823. Tarkemmat tiedot pysyvästi asutuista saarista on esitetty liitteessä 1.

¹⁷ Lähde: Saariston asukkaat: Liiteri, Maakunnan asukkaat: Tilastokeskus

Taulukko 7. Suomen saaristoalueiden asukkaat liikenneyhteytyypeittäin

	Kiinteä tieyhteys mantereelle	Saaristoliikenne- yhteys	Ei kiinteää tieyhteyttä tai saaristoliikennettä
Sisäsaaristo	244 963	78	381
Välisaaristo	5	6 721	165
Ulkosaaristo	0	1 291	115
Saaristomaiset manneralueet	276		2
Muut vesi- ja manneralueet	9 530	2	68
Yhteensä	254 775	8 092	731

Lähde: Liiteri

Saariston väestön sukupuolijakauma on hyvin tasainen. Saariston asukkaista hieman yli puolet on naisia ja puolestaan hieman vajaa puolet miehiä. Sisäsaaristossa naisten osuus oli hieman korostunut, kun taas väli- ja ulkosaaristossa puolestaan miesten osuus on korostuneessa asemassa.

Taulukko 8. Suomen väestön sukupuolijakauma saaristotyypeittäin

	Naiset	Miehet	Yhteensä	Naisten osuus	Miesten osuus
Sisäsaaristo	112 811	106 348	219 159	51,5 %	48,5 %
Välisaaristo	2 461	2 636	5 097	48,3 %	51,7 %
Ulkosaaristo	535	597	1 132	47,3 %	52,7 %
Saaristomaiset manneralueet	36 086	38 311	74 417	48,5 %	51,5 %
Yhteensä	151 893	147 912	299 805	50,7 %	49,3 %

Lähde: YKR

Saaristoalueiden väestön ikärakenne vaihtelee saaristoluokittain. Sisäsaariston väestörakenne on samanlainen kuin koko maan väestörakenne. Vuoden 2021 lopussa koko Suomessa alle 15-vuotiaiden osuus oli 15 prosenttia, 15–64-vuotiaiden 62 prosenttia ja yli 65-vuotiaiden osuus 23 prosenttia.¹⁸ Kuten koko Suomessa, myös kaikilla saaristoalueilla työikäisen väestön ryhmä on suurin. Koko maan keskiarvoon verrattuna ulko- ja välisaaristossa yli 65-vuotiaiden osuus on korostunut ja alle 15-vuotiaiden vähäinen. Saaristomaisilla manneralueilla sen sijaan alle 15-vuotiaita on suunnilleen yhtä suuri osuus kuin koko maassa, yli 65 -vuotiaiden osuus suurempi ja työikäisten määrä pienempi kuin Suomessa keskimäärin.

¹⁸ Tilastokeskus (2022). Suomi lukuina. <https://tilastokeskus.fi/tup/suoluk/index.html>

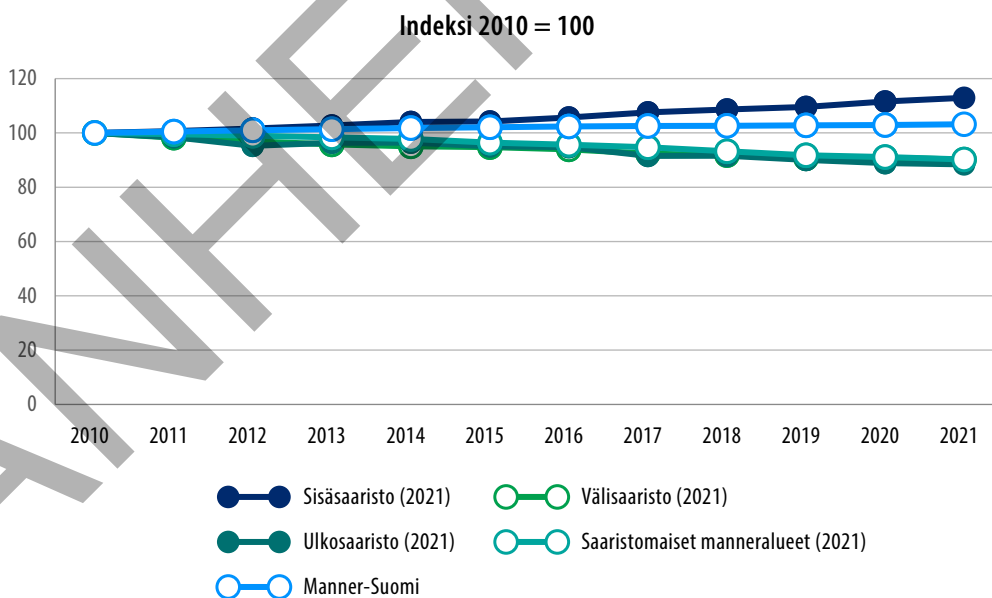
Taulukko 9. Väestörakenne saaristotyypeittäin

	Alle 15-vuotiaat	15–64-vuotiaat	Yli 65-vuotiaat
Sisäsaaristo	15 %	61 %	24 %
Välisaaristo	11 %	52 %	37 %
Ulkosaaristo	10 %	50 %	40 %
Saaristomaiset manneralueet	15 %	54 %	31 %

Lähde: YKR

Koko Suomen väestö on kasvanut viimeisen reilun kymmenen vuoden aikana. Suomen saaristoalueilla tilanne on hieman erilainen. Suomen saaristoalueiden väestö on alla olevan indeksitaulukon mukaan sisäsaariston osalta loivassa kasvussa tarkasteluajanjakson aikana. Sen sijaan väli- ja ulkosaariston osalta väestönkehitys on ollut selvässä laskusuhdanteessa. Tämän lisäksi myös saaristomaisten manneralueiden väestömäärä on ollut selkeässä laskussa vuosien 2010 ja 2021 välillä.

Kuvio 7. Väestönkehitys Suomen saaristoalueilla ja koko maassa



5.2 Saaristo monipaikkaisen asumisen ympäristönä

Suomessa oli vuonna 2021 noin puoli miljoonaa vapaa-ajan asuntoa. Suomessa on tilastoinnin mukaan noin 153 800 vapaa-ajan asuntoa, jotka sijaitsevat Suomen saaristoalueilla. Tämä tarkoittaa sitä, että saariston vapaa-ajan asuntojen osuus kaikista vapaa-ajan asunnoista on yhteensä 31 prosenttia. Saaristoalueiden vapaa-ajan asuntojen määrässä mitattuna Varsinais-Suomi on selkeästi runsaslukuisin. Varsinais-Suomessa sijaitsee noin 50 000 vapaa-ajan asuntoa, joista noin 32 500 sijaitsee saaristoalueilla. Saariston vapaa-ajan asuntojen osuus kaikista vapaa-ajan asunnoista on merkittävä Varsinais-Suomessa, Pohjanmaalla, Pohjois-Savossa, Etelä-Savossa ja Etelä-Karjalassa.

Taulukko 10. Manner-Suomen saaristoalueiden vapaa-ajan asunnot maakunnittain

	Vapaa-ajan asunnot saaristoalueilla	Vapaa-ajan asunnot maakunnassa	Saariston vapaa-ajan asuntojen osuus koko maakunnan vapaa- ajan asunnoista
Etelä-Karjala	8 525	20 810	41 %
Etelä-Pohjanmaa	542	13 282	4 %
Etelä-Savo	19 642	46 539	42%
Kainuu	1 631	12 108	13 %
Kanta-Häme	155	21 667	1 %
Keski-Pohjanmaa	1 174	4 436	26 %
Keski-Suomi	9 435	32 204	29 %
Kymenlaakso	4 602	15 940	29 %
Lappi	2 070	36 481	6 %
Pirkanmaa	11 391	49 888	23 %
Pohjanmaa	12 745	22 494	57 %
Pohjois-Karjala	8 366	24 516	34 %
Pohjois-Pohjanmaa	2 901	32 462	9 %
Pohjois-Savo	13 376	31 309	43 %
Päijät-Häme	6 970	25 099	28 %
Satakunta	4 182	19 647	21 %
Uusimaa	13 562	41 435	33 %
Varsinais-Suomi	32 490	50 187	65 %
Kaikki yhteensä	153 759	500 504	31 %

Lähde: YKR

Saaristoalueilla arvioidaan olevan noin 450 000 vapaa-ajan asukasta. Noin puolella saariston vapaa-ajan asukkaista (48 %) ei ole kiinteää tieyhteyttä tai saaristoliikennettä mantereelle, kun taas reilulla kolmanneksella (41 %) on kiinteä tieyhteys mantereelle. Reilu kymmenesosa (11 %) saariston vapaa-ajan asukkaista on saaristoliikenneyhteyden päässä mantereelta.

Sisäsaariston osalta noin 180 000 vapaa-ajan asukkaalla on kiinteä tieyhteys mantereelle, kun taas noin 700 on saaristoliikenneyhteyden varassa. Ilman kiinteää tieyhteyttä tai saaristoliikenneyhteyttä sisäsaaristossa on noin 152 000 vapaa-ajan asukasta. Väli-saaristossa vajaalla 200 vapaa-ajan asukkaalla on kiinteä tieyhteys mantereelle. Tämä on melko harvinaista, sillä välisaariston vapaa-ajan asukkaista noin puolet (reilut 40 000 henkilöä) on saaristoliikenneyhteyksien ja hieman alle puolet (vajaat 40 000 henkilöä) on ilman kiinteää tieyhteyttä tai saaristoliikenneyhteyttä mantereelle. Ulkosaariston vapaa-ajan asukkaista reilut 6 000 henkilöä oli saaristoliikenneyhteyden varassa, mutta valtaosa (noin 23 000 vapaa-ajan asukasta) oli vailla kiinteää tieyhteyttä sekä saaristoliikenneyhteyttä mantereelle.

Taulukko 11. Suomen saaristoalueiden vapaa-ajan asukkaat¹⁹ liikenneyhteystyypeittäin

	Kiinteä tieyhteys mantereelle	Saaristo-liikenne-yhteys	Ei kiinteää tieyhteyttä tai saaristo-liikennettä	Yhteensä	Osuus saariston vapaa-ajan asukkaista
Sisäsaaristo	182 612	744	152 492	335 848	75 %
Välisaaristo	180	40 064	39 592	79 836	18 %
Ulkosaaristo	0	6 268	22 952	29 220	7 %
Saaristomaiset manneralueet	1 640	0	1 756	3 396	1 %
Yhteensä	184 432	47 076	216 792	448 300	

Lähde: YKR

¹⁹ Liiteri, Vapaa-ajan rakennusten määrä maakunnittain ja yhteystyypeittäin, kerrottu neljällä

6 Saavutettavuus: yhteydet ja liikkuminen

Saavutettavuus on saaristojen näkökulmasta yksi tärkeimmistä asioista. Suomen eri saaristoalueilla kulkee yhteensä 82 kappaletta erilaisia losseja, lauttoja ja yhteysaluksia. Tästä määrästä 40 on maantielauttoja ja -losseja, 21 yhteysaluksia ja 21 yksityistielosseja ja -lautoja. Noin puolet kaikista losseista, lautoista ja yhteysaluksista kulkee Varsinais-Suomen saaristoalueilla. Noin kolmannes saaristoalueiden asukkaista asui enintään 250 metrin päässä säännöllisen joukkoliikenteen pysäkestä. Näistä asukkaista valtaosa asui Suomen sisäsaaristoksi luokiteltavalla alueella.

6.1 Lautat, lossit, yhteysalukset sekä joukkoliikenne

Suomessa saaristoliikenne toteutetaan maantielauttojen ja -lossien sekä yksityistielossien ja -lautojen sekä yhteysalusten avulla. Maantielauttoja ja -losseja on yhteensä 40, yksityistielosseja ja -lautoja 21 ja yhteysaluksia 21 (ml. raskaskuljetusalukset). Yhteysalusreitettä on 15 ja ne sijaitsevat Varsinais-Suomessa, Uudellamaalla ja Kymenlaaksossa. Maantie-lauttaliikennettä on Etelä-Karjalassa, Etelä-Savossa, Lapissa, Pohjanmaalla, Pohjois-Karjalassa, Pohjois-Pohjanmaalla, Pohjois-Savossa, Uudellamaalla ja Varsinais-Suomessa. Yksityistielosseja ja -lautoja puolestaan sijaitsee Etelä-Karjalassa, Etelä-Savossa, Keski-Suomessa, Pirkanmaalla, Pohjois-Pohjanmaalla, Pohjois-Savossa ja Varsinais-Suomessa.

Saaristoliikennettä on kolmessatoista eri maakunnassa. Määrällisesti eniten losseja ja lauttoja, yksityistielosseja sekä -lautoja sekä yhteysaluksia kulkee Varsinais-Suomen saaristossa. Varsinais-Suomessa näitä kulkee yhteensä 35 kappaletta, joka on lähes puolet kaikista Suomen maantielosseista ja -lautoista, yksityistielosseista ja -lautoista sekä yhteysaluksista. Toiseksi eniten saaristoliikennedyhteyksiä on Etelä-Savossa, jossa on yhteensä 15 kappaletta eri saaristoliikennedyhteyksiä. Lossien ja lauttojen lisäksi saaristoalueilla toimii paikoittain paikallisliikennettä (esimerkiksi Helsingin Kauppatorilta Suomenlinnaan) sekä erityisesti kesäaikana saaristoveneitä, jotka ovat joko kunnan tai kaupungin tai yksityisten toimijoiden operoimia. Näistä ei kuitenkaan ole tilastotietoa kootusti saatavilla.

Taulukko 12. Suomen maakuntien maantielossit ja -lautat, yksityistielossit ja -lautat sekä yhteysalusreitit

Maakunta	Maantielossit ja -lautat	Yksityistielossit ja -lautat	Yhteysalusreitit
Etelä-Karjala	2	2	0
Etelä-Savo	7	8	0
Keski-Suomi	0	2	0
Kymenlaakso	0	0	1
Lappi	1	0	0
Pirkanmaa	0	1	0
Pohjanmaa	2	0	0
Pohjois-Karjala	2	0	0
Pohjois-Pohjanmaa	2	2	0
Pohjois-Savo	2	1	0
Uusimaa	3	0	3
Varsinais-Suomi	19	5	11
Yhteensä	40	21	15

Lähde: YKR ja Maa- ja metsätalousministeriö (2020); Yksityistielossit Suomessa ja Varsinais-Suomen ELY-keskus

Saaristoliikenteen matkustajamäärät ovat runsaimpia Varsinais-Suomessa ja Etelä-Savossa, joissa on myös eniten erilaisia saaristoliikennemuotoja. Lossien ja lauttojen avulla tehtyjen ylitysten summa oli reilut 1,3 miljoonaa vuonna 2021. Yksityistielossien ylitysten summa puolestaan oli noin 200 000 vuonna 2020, kun taas yhteysaluksilla oli reilut 270 000 matkustajaa. Tarkemmat tiedot ylitys- ja matkustajamääristä reiteittäin löytyy liitteestä 1.

Taulukko 13. Maantielossien ja -lauttojen, yksityistielossien ja -lauttojen sekä yhteysalusten ylitykset ja matkustajamäärät

Maakunta	Maantielossit ja -lautat, ylitykset 2021	Yksityistielossit ja -lautat, ylitykset 2020	Yhteysalukset, matkustajamäärät 2021
Etelä-Karjala	69 248	49 361	
Etelä-Savo	296 236	64 880	
Keski-Suomi		11 450	
Kymenlaakso			38 403
Lappi	14 747		
Pirkanmaa		10 800	
Pohjanmaa	88 800		
Pohjois-Karjala	101 497		
Pohjois-Pohjanmaa	33 562	2 250	
Pohjois-Savo	106 147	62	
Uusimaa	133 547		18 452
Varsinais-Suomi	486 255	62 490	215 690
Kaikki yhteensä	1 330 039	201 293	272 545

Lähde: YKR ja Maa- ja metsätalousministeriö (2020): Yksityistielossit Suomessa

Saaristoalueiden liikenneyhteyksistä on saatavilla vain vähän soveltuvaa tilastotietoa. Myös Liiterin ja YKR:n aineistossa osa tiedoista ei sovellu kunnolla saaristoalueiden tilanteen kuvaamiseen. Esimerkiksi työmatkat tilastoidaan linnuntietä, mikä ei anna oikeaa kuvaa saaristoalueiden työmatkoista lainkaan. YKR:n tiedoista on saatavissa joitakin tietoja joukkoliikenteestä saaristoalueiden osalta. Näitä on esitelty alla.

Suomen sisäsaaristossa asui noin 105 000 asukasta enintään 250 metrin etäisyydellä säännöllisen joukkoliikenteen pysäkestä. Välisaaristossa 250 metrin etäisyydellä säännöllisen joukkoliikenteen pysäkestä asui reilu sata ihmistä, ja vastaava luku saaristomaisilla manneralueilla oli noin 1 600. Enintään 500 metrin päässä säännöllisen joukkoliikenteen pysäkestä asui sisäsaariston alueella noin 134 000 asukasta. Välisaariston osalta vastaava luku oli noin 160, ja saaristomaisilla manneralueilla noin 2 900. Enintään yhden kilometrin päässä säännöllisen joukkoliikenteen pysäkestä asui sisäsaariston alueella noin 147 000, välisaaristossa noin 340 ja saaristomaisilla manneralueilla noin 4 400 asukasta.

Taulukko 14. Joukkoliikenteen saavutettavuus saaristoalueilla

	Enintään 250 metrin etäisyydellä säännöllisen liikenteen joukkoliikenteen pysäkeistä asuvat, lkm	Enintään 500 metrin etäisyydellä säännöllisen liikenteen joukkoliikenteen pysäkeistä asuvat, lkm	Enintään 1 kilometrin etäisyydellä säännöllisen liikenteen joukkoliikenteen pysäkeistä asuvat, lkm
Sisäsaaristo	104 735	134 455	146 900
Välisaaristo	113	217	383
Saaristomaiset manneralueet	1 609	2 869	4 352

Lähde: YKR

Kannattavan joukkoliikenteen alueiksi lasketaan ne alueet, jossa asukastiheys on vähintään 20 asukasta neliökilometrillä. Suomen sisäsaariston asukkaista hieman yli 118 000 asukasta eli noin 46 % kaikista sisäsaariston asukkaista asui kannattavan joukkoliikenteen alueella. Pinta-alaltaan tämä alue oli noin 2 193 km² eli noin 9 prosenttia koko sisäsaariston pinta-alasta. Saaristomaisilla manneralueilla vastaava luku oli 1 786 asukasta, joka vastaa pinta-alaltaan noin 63 neliökilometriä eli noin puolta prosenttia saaristomaisten manneralueiden pinta-alasta.

Taulukko 15. Kannattavan joukkoliikenteen alueet (väh. 20 as/ha)

	Maapinta-ala km ²	Väestö
Sisäsaaristo	2 193.01	118 079
Saaristomaiset manneralueet	62.58	1 786

Lähde: YKR

6.2 Tietoliikenneyhteudet

Noin 71 prosentissa kotitalouksista Suomessa on saatavilla 100 Mbit/s kiinteä laajakaistayhteys, ja noin 49 prosentissa kotitalouksista on saatavilla valokuituyhteys²⁰. Suomessa kiinteän laajakaistaverkon saatavuus vaihtelee alueittain huomattavasti. Ahvenanmaalla on tilastollisesti korkein 100 Mbit/s kattavuus, sillä jopa 97 prosentissa Ahvenanmaan kotitalouksista on saatavissa laajakaistayhteys. Manner-Suomessa puolestaan korkein laajakaistakattavuus on Pohjanmaan maakunnassa, jossa 84 prosentissa kotitalouksista on saatavissa 100 Mbit/s laajakaista. Heikoimmat laajakaista- sekä valokuituyhteudet ovat puolestaan Lapin maakunnassa, jossa vain joka toisella kotitaloudella on saatavissa 100 Mbit/s laajakaistayhteys ja vain 17 prosentissa kotitalouksista on saatavissa valokuituyhteys.

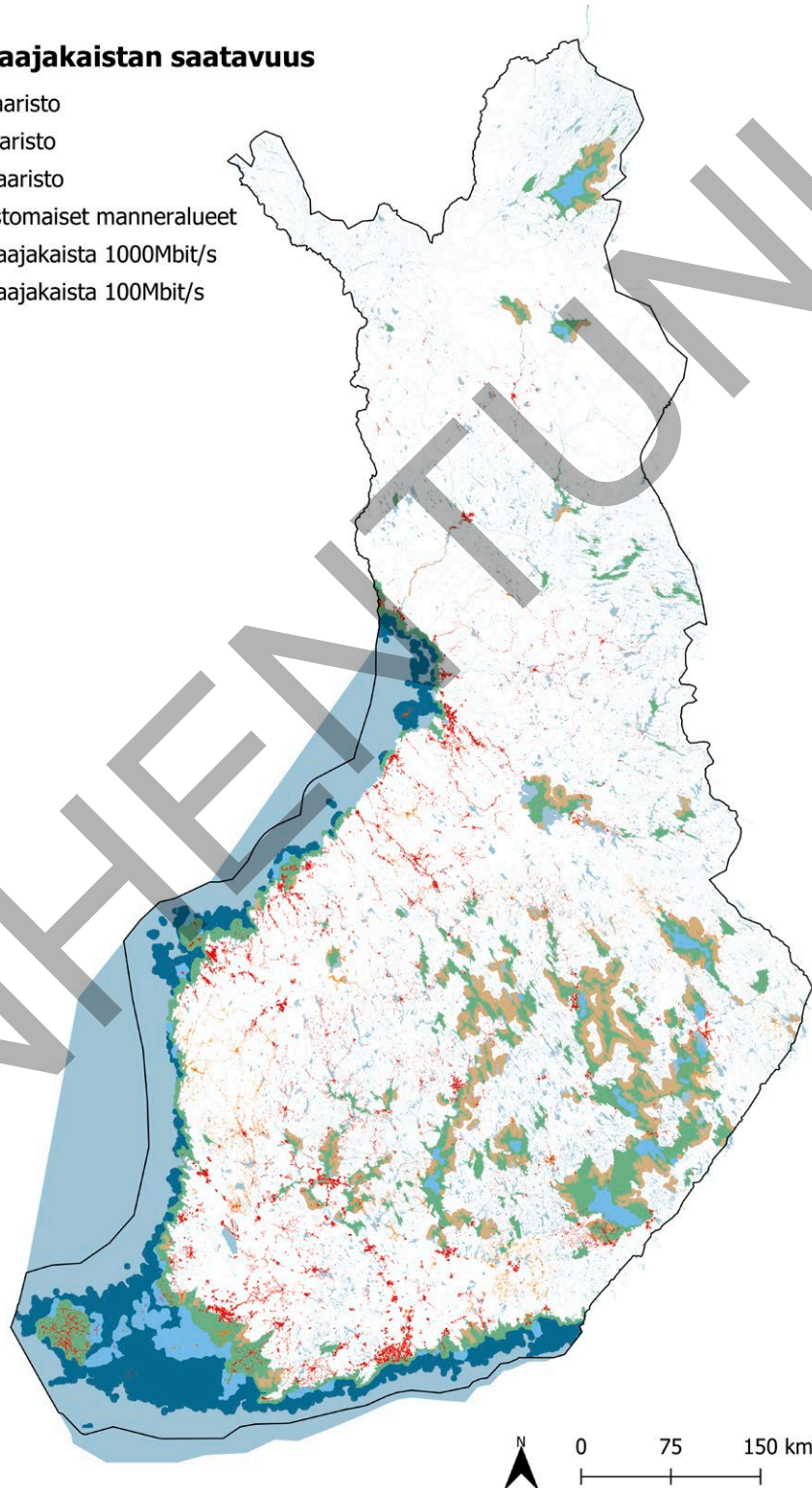
Laajakaistayhteyksistä ei ole olemassa tilastoa saaristoluokittain. Sen sijaan paikkatietoaineistolla katsottuna kiinteän laajakaistan kattavuus voidaan näyttää kartalla paikkatietoaineistojen perusteella.

20 Traficom (2022). Kiinteän laajakaistaverkon saatavuus. <https://tieto.traficom.fi/fi/tilastot/kiintean-verkon-laajakaistasaatavuus>

Kuva 2. Kiinteän laajakaistan saatavuus

Kiinteän laajakaistan saatavuus

- 1. Sisäsaaristo
- 2. Välisaaristo
- 3. Ulkosaaristo
- 4. Saaristomaiset maa-alueet
- Kiinteä laajakaista 1000Mbit/s
- Kiinteä laajakaista 100Mbit/s
- Vesistöt



7 Sujuva arki: työllisyys ja palvelut

Suomen saaristoalueiden työikäisten määrä on ollut kasvussa viimeisen kymmenen vuoden aikana. Vuonna 2019 maamme saaristoalueilla asui noin 137 400 työikäistä ihmistä, joista valtaosa asui sisäsaaristoksi luokiteltavalla alueella. Kokonaisuudessaan saaristossa sijaitsevien työpaikkojen määrä on kuitenkin ollut laskussa ja määrällisesti suurin lasku on ollut sisäsaaristoalueella. Väli- ja ulkosaaristoalueilla työpaikkojen määrä on sen sijaan hieman kasvanut.

Työllisyyden ohella tässä luvussa tarkastellaan päivittäistavarakauppoja ja kouluja, jotka ovat tärkeä osa lapsiperheiden sujuvaa arkea saaristoalueilla. Suomen eri saaristoalueilla on yhteensä 194 koulua (ylä- ja alakoulua sekä lukiota), joissa on noin 28 000 oppilasta. Valtaosa saaristoalueiden kouluista sijaitsee sisäsaaristossa. Myös saaristoalueilla sijaitsevista päivittäistavarakaupan toimipisteistä (yhteensä 225 kpl) valtaosa (62 %) sijaitsee sisäsaaristossa. Saaristoalueilla sijaitsee lisäksi pelastuslaitoksia, yksityisiä ja julkisia sosiaali- ja terveysalan palveluita, päiväkoteja sekä kulttuuri- ja vapaa-ajan palveluita. Näistä ei kuitenkaan ole saatavilla tilastotietoa, josta saaristoalueet voisi erottaa erikseen tarkasteltavaksi.

7.1 Työikäiset ja työvoima

Suomen saaristoalueilla oli vuonna 2019 noin 137 400 työntekijää. Vuodesta 2010 työntekijöiden määrä on kasvanut saaristoalueilla noin neljä prosenttia. Kasvu selittyy erityisesti sisäsaariston työntekijöiden määrän kasvulla. Siinä missä vuonna 2010 sisäsaaristossa oli reilut 92 000 työntekijää, vuonna 2019 heitä oli noin 103 000. Sen sijaan väli- ja ulkosaaristossa työntekijöiden määrä on laskenut samalla aikavälillä. Välisaariston työntekijöiden määrä on vähentynyt noin neljällä sadalla (noin 2 100 vuonna 2019), kun taas ulkosaaristossa vähennystä oli noin 90 työntekijää tarkasteluvälillä (noin 400 vuonna 2019).

Taulukko 16. Saaristoalueiden työvoima vuosina 2010 ja 2019

	2010	2019
1. Sisäsaaristo	92 638	102 554
2. Välisaaristo	2 533	2 135
3. Ulkosaaristo	513	425
4. Saaristomaiset manneralueet	36 171	32 324
Kaikki yhteensä	131 855	137 438

Lähde: YKR

Vuodesta 2010 vuoteen 2019 työllisten määrä saaristoalueilla on kasvanut noin viisi prosenttia. Kasvu perustuu sisäsaariston työllisten määrän kasvuun (vuoden 2010 noin 84 000 työllisestä vuoden 2019 noin 94 000 työlliseen). Väli- ja ulkosaariston osalta työllisten määrä on kuitenkin laskenut. Välisaaristossa laskua vuodesta 2010 vuoteen 2019 oli noin 350 työllistä (noin 2 000 vuonna 2019), kun taas ulkosaaristossa työllisten määrä on laskenut noin viidelläkymmenellä (noin 400 vuonna 2019).

Taulukko 17. Saaristoalueiden työlliset vuosina 2010 ja 2019

	2010	2019
Sisäsaaristo	83 985	93 899
Välisaaristo	2 372	2 015
Ulkosaaristo	445	396
Saaristomaiset manneralueet	32 111	28 914
Kaikki yhteensä	118 913	125 224

Lähde: YKR

7.2 Työpaikat

Suomen saaristoalueilla sijaitsevien työpaikkojen määrä on laskussa. Vuonna 2010 Suomen saaristoalueilla sijaitsi reilut 90 000 työpaikkaa, mutta vuoteen 2019 mennessä tämä määrä oli laskenut noin 7 prosenttia eli noin 85 000 työpaikkaan. Työpaikkojen määrän muutokset ovat olleet erilaisia eri saaristoalueilla.

Työpaikkojen määrä on laskenut erityisesti sisäsaaristossa, jossa sijaitsee valtaosa saaristoalueilla sijaitsevista työpaikoista. Vuosien 2010 ja 2019 välillä sisäsaariston työpaikkojen määrä väheni noin viidellä prosentilla (2019 noin 69 000 työpaikkaa). Sen sijaan välisaaristossa työpaikkojen määrä kasvoi samalla aikavälillä noin yhdeksällä prosentilla, työpaikkojen määrän ollessa vuonna 2019 noin 1 100. Myös ulkosaariston työpaikkojen määrä kasvoi hieman vuosien 2010 ja 2019 välillä.

Taulukko 18. Saaristoalueiden työpaikat vuosina 2010 ja 2019

	2010	2019
Sisäsaaristo	72 209	68 791
Välisaaristo	969	1 060
Ulkosaaristo	259	280
Saaristomaiset manneralueet	18 099	15 256
Yhteensä	91 536	85 387

Lähde: YKR

7.3 Palveluiden saatavuus ja saavutettavuus

Saaristoalueilla on yhteensä 194 koulua, mikä on noin kuusi prosenttia kaikista Manner-Suomen kouluista (3 217 kappaletta). Yli puolet kaikista saaristoalueiden kouluista sijaitsee sisäsaaristossa ja reilu kolmasosa saaristomaisilla manneralueilla. Ulkosaaristossa sijaitsee vain kolme koulua. Saaristoalueiden koulut keskittyvät runsassaaristosiin maakuntiin. Kouluista yli puolet sijaitsee kolmessa maakunnassa eli Varsinais-Suomessa (23%), Uudella maalla (13 %) ja Pohjois-Savossa (12%).

Saaristoalueiden kouluista kaksi kolmasosaa (128 koulua) on ala-asteita, neljäsosa yläasteita (49 koulua) ja loput eli noin vajaa kymmenesosa on lukioita (17 koulua). Kouluasteiden tarkemmat tiedot maakunnittain löytyvät liitteestä 1.

Taulukko 19. Koulujen määrä saaristoalueilla maakunnittain

	Sisäsaaristo	Välisaaristo	Ulkosaaristo	Saaristomaiset manneralueet	Yhteensä
Etelä-Karjala	5	0	0	2	7
Etelä-Pohjanmaa	0	0	0	0	0
Etelä-Savo	5	0	0	9	14
Kainuu	0	0	0	4	4
Kanta-Häme	0	0	0	0	0
Keski-Pohjanmaa	1	0	0	0	1
Keski-Suomi	2	0	0	11	13
Kymenlaakso	12	0	0	0	12
Lappi	10	0	0	0	10
Pirkanmaa	1	0	0	13	14
Pohjanmaa	10	1	0	1	12
Pohjois-Karjala	0	0	0	10	10
Pohjois-Pohjanmaa	0	0	2	0	2
Pohjois-Savo	5	0	0	18	23
Päijät-Häme	0	0	0	1	1
Satakunta	1	0	0	0	1
Uusimaa	22	0	0	3	25
Varsinais-Suomi	29	12	1	3	45
Kaikki yhteensä	103	13	3	75	194

Lähde: Liiteri

Saaristoalueiden kouluissa on yhteensä 27 857 oppilasta, mikä on noin neljä prosenttia kaikista Manner-Suomen koulujen oppilasmäärästä (669 972 oppilasta). Noin kaksi kolmasosaa kaikista saaristoalueiden koulujen oppilaista käy koulua sisäsaaristossa ja vajaa neljäsosa saaristomaisilla manneralueilla. Välisaariston oppilaiden osuus on vain prosentin luokkaa kaikista saariston oppilaista. Saaristoalueiden koulujen oppilaita on erityisesti Etelä-Suomessa. Saaristoalueiden oppilaista lähes kaksi kolmasosaa nimittäin käy koulua joko Uudellamaalla (25 %), Varsinais-Suomessa (17 %) tai Kymenlaaksossa (9 %).

Saaristoalueiden koulujen oppilaista lähes kaksi kolmasosaa (noin 17 200 oppilasta) on ala-astelaisia, neljäsosa yläastelaisia (noin 7 100) ja loput eli noin kahdestoistaosa on lukiolaisia (noin 3 500 oppilasta). Kouluasteiden tarkemmat oppilasmäärät maakunnittain löytyvät liitteestä 1.

Taulukko 20. Koulujen oppilasmäärä saaristoalueilla maakunnittain

	Sisäsaaristo	Välisaaristo	Ulkosaaristo	Saaristomaiset manneralueet	Yhteensä
Etelä-Karjala	713	0	0	195	908
Etelä-Pohjanmaa	0	0	0	0	0
Etelä-Savo	1 508	0	0	487	1 995
Kainuu	0	0	0	348	348
Kanta-Häme	0	0	0	0	0
Keski-Pohjanmaa	38	0	0	0	38
Keski-Suomi	535	0	0	1 122	1 657
Kymenlaakso	2 502	0	0	0	2 502
Lappi	2 306	0	0	0	2 306
Pirkanmaa	44	0	0	1 893	1 937
Pohjanmaa	1 275	27	0	108	1 410
Pohjois-Karjala	0	0	0	584	584
Pohjois-Pohjanmaa	0	0	83	0	83
Pohjois-Savo	862	0	0	1 265	2 127
Päijät-Häme	0	0	0	147	147
Satakunta	32	0	0	0	32
Uusimaa	6 975	0	0	64	7 039
Varsinais-Suomi	4 265	299	6	174	4 744
Kaikki yhteensä	21 055	326	89	6 387	27 857

Lähde: Liiteri

Saaristoalueilla sijaitti vuonna 2020 tilastojen mukaan 225 päivittäistavarakaupan toimipistettä. Näistä valtaosa (62 %) sijaitti sisäsaaristossa ja saaristomaisilla manneralueilla (28 %). Myymälätyypeittäin tarkasteltuna saaristoalueilla oli eniten valintamyymälöitä (67 % kaikista päivittäistavarakauppojen toimipisteistä) ja toiseksi eniten supermarketteja (21 %).

Taulukko 21. Päivittäistavarakaupan toimipisteet

	Super- marketit	Valinta- myymälät	Itse- palvelu- tavara- talot	Tavara- talot	Pienoistavara- talot ja muut erikoistumattomat myymälät	Yhteensä
Sisäsaaristo	34	81	5	3	16	139
Välisaaristo	0	15	0		1	16
Ulkosaaristo		7				7
Saaristomaiset manneralueet	13	48	0		2	63
Kaikki yhteensä	47	151	5	3	19	225

Lähde: Liiteri

8 Saariston kulttuurihistoria

Suomen saaristoalueiden kulttuurihistoria on runsasta. Saaristoalueilla sijaitsee sekä maanpäällisiä että vedenalaisia muinaisjäännöksiä. Suomen saaristoluokituksen alueilla on yhteensä noin 7 400 erilaista muinaisjäännökseksi luokiteltavaa kohdetta, joista valtaosa on maanpäällisiä kohteita ja vain noin 11 prosenttia sijaitsee veden alla. Suomen saaristossa sijaitsee myös 313 eri laeilla suojattua rakennusta, joista noin 58 prosenttia sijaitsee sisäsaaristoksi luokiteltavalla alueella. Lisäksi Suomen saaristoalueilla on yhteensä 121 kappaletta eri laeilla suojattuja kohteita. Näistä muun muassa viisi kappaletta on suojeltuja kartanoita.

8.1 Suojellut kohteet saaristossa

Suomen saaristoalueilla on runsaasti sekä maanpäällisiä että vedenalaisia muinaisjäännöksiä. Suomen saaristoluokituksen eri alueilla on noin 7 400 erilaista muinaisjäännökseksi luokiteltavaa kohdetta, joista noin 89 prosenttia on maanpäällisiä ja loput vedenalaisia muinaisjäännöksiä. Lähes puolet kaikista muinaisjäännöksistä (noin 3 700) sijaitsee Suomen sisäsaaristoalueella. Sen sijaan 12 prosenttia kaikista muinaisjäännöksistä puolestaan sijaitsee välisaaristoksi luokiteltavalla alueella ja noin 16 prosenttia kaikista muinaisjäännöksistä sijaitsee Suomen ulkosaaristoalueella. Saaristomaisilla manneralueilla sijaitsee noin 23 prosenttia muinaisjäännöksistä.

Taulukko 22. Muinaisjäännökset saaristoalueilla

	Sisäsaaristo	Välisaaristo	Ulkosaaristo	Saaristomaiset manneralueet	Yhteensä
Maanpäälliset muinaisjäännökset	3 260	758	893	1 671	6 582
Vedenalaiset muinaisjäännökset	389	118	260	15	782
Kaikki muinaisjäännökset	3 649	876	1 153	1 686	7 364

Lähde: YKR kulttuuriympäristön palvelupaketti

Suomen saaristoalueilla on yli 300 eri laeilla suojeltua rakennusta. Näistä suojelluista rakennuksista yli puolet (180) sijaitsee sisäsaaristossa. Sisäsaariston suojelluista rakennuksista hieman alle puolet on rakennusperintö- tai rakennussuojelulailla suojattuja, hieman alle kolmannes valtion asetuksella suojeltuja. Välisaaristossa sijaitsee noin 60 suojeltua rakennusta, joista valtaosa on rakennusperintö- tai rakennussuojelulailla suojattuja. Ulkosaaristossa on kaikkiaan noin 30 suojeltua rakennusta, joista valtaosa on rakennusperintö- ja rakennussuojelulailla noteerattuja rakennuksia. Saaristomaisilla manneralueilla suojeltuja rakennuksia on 38 ja ne ovat pääosin kirkkolailla suojeltuja.

Taulukko 23. Suojellut rakennukset saaristoalueilla

	Sisäsaaristo	Välisaaristo	Ulkosaaristo	Saaristomaiset manneralueet	Yhteensä
Kirkkolailla suojellut rakennukset	26	8	2	27	63
Lailla ortodoksisesta kirkosta suojellut rakennukset	2	0	0	0	2
Lailla rakennusperinnön suojelemisesta suojellut ja rakennussuojelulailla suojellut rakennukset	100	54	29	7	190
Valtion asetuksella suojellut rakennukset	52	0	2	4	58
Suojellut rakennukset, yhteensä	180	62	33	38	313

Lähde: YKR kulttuuriympäristön palvelupaketti

Suomen eri saaristoalueilla on noin 120 yksittäistä suojeltua kohdetta. Näistä noin neljäsosa on asuinrakennuksia, kun taas kartanoita on viisi. Reilu puolet suojelluista kohteista on suojeltu lailla rakennusperinnön suojelemisesta ja rakennussuojelulailla. Noin puolet kaikista suojelluista kohteista sijaitsevat sisäsaaristoalueella. Noin 30 prosenttia puolestaan sijaitsee Suomen välisaaristossa, noin 10 prosenttia ulkosaaristoalueella ja noin 11 prosenttia Suomen saaristomaisilla manneralueilla.

Taulukko 24. Suojellut kohteet saaristoalueilla

	Sisäsaaristo	Välisaaristo	Ulkosaaristo	Saaristomaiset manneralueet	Yhteensä
Asuinrakentaminen	20	5	0	5	30
Kartanot	1	4	0	0	5
Lailla rakennusperinnön suojelemisesta suojellut ja rakennussuojelulailta suojellut kohteet	39	19	10	8	76
Puolustus- ja sotalaivos	0	0	0	0	0
Tuntematon	0	8	2	0	10
Suojellut kohteet, yhteensä	60	36	12	13	121

Lähde: YKR kulttuuriympäristön palvelupaketti

9 Luonto ja ympäristö

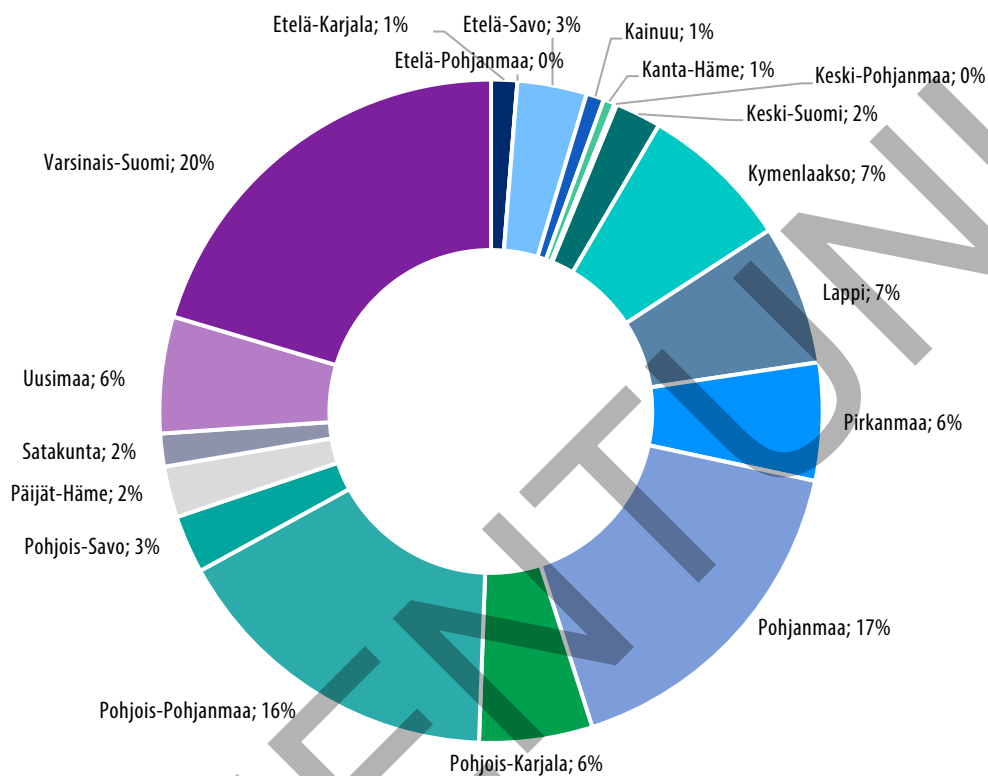
Suomen saaristoalueet ovat luonnon- ja maisema-arvoiltaan arvokkaita alueilta. Erityisesti Varsinais-Suomen, Pohjanmaan sekä Pohjois-Pohjanmaan saaristoalueilla on runsas määrä valtakunnallisesti arvokkaita maisema-alueita. Suomen saaristosta löytyy myös runsaasti virkistykseen soveltuvia alueita.

9.1 Saariston luonto- ja ympäristökohteet

Suomen saaristoalueilla sijaitsee noin 420 000 hehtaaria valtakunnallisesti arvokkaita maisema-alueita, mikä on noin neljäsosa koko maan valtakunnallisesti arvokkaista maisema-alueista (noin 1 600 000 hehtaaria). Näistä alueista vajaa puolet (46 %) löytyy ulkosaaristosta, reilu kolmasosa (39 %) sisäsaaristosta ja loput välisaaristosta (7 %) ja saaristomaisilta manneralueilta (8%).

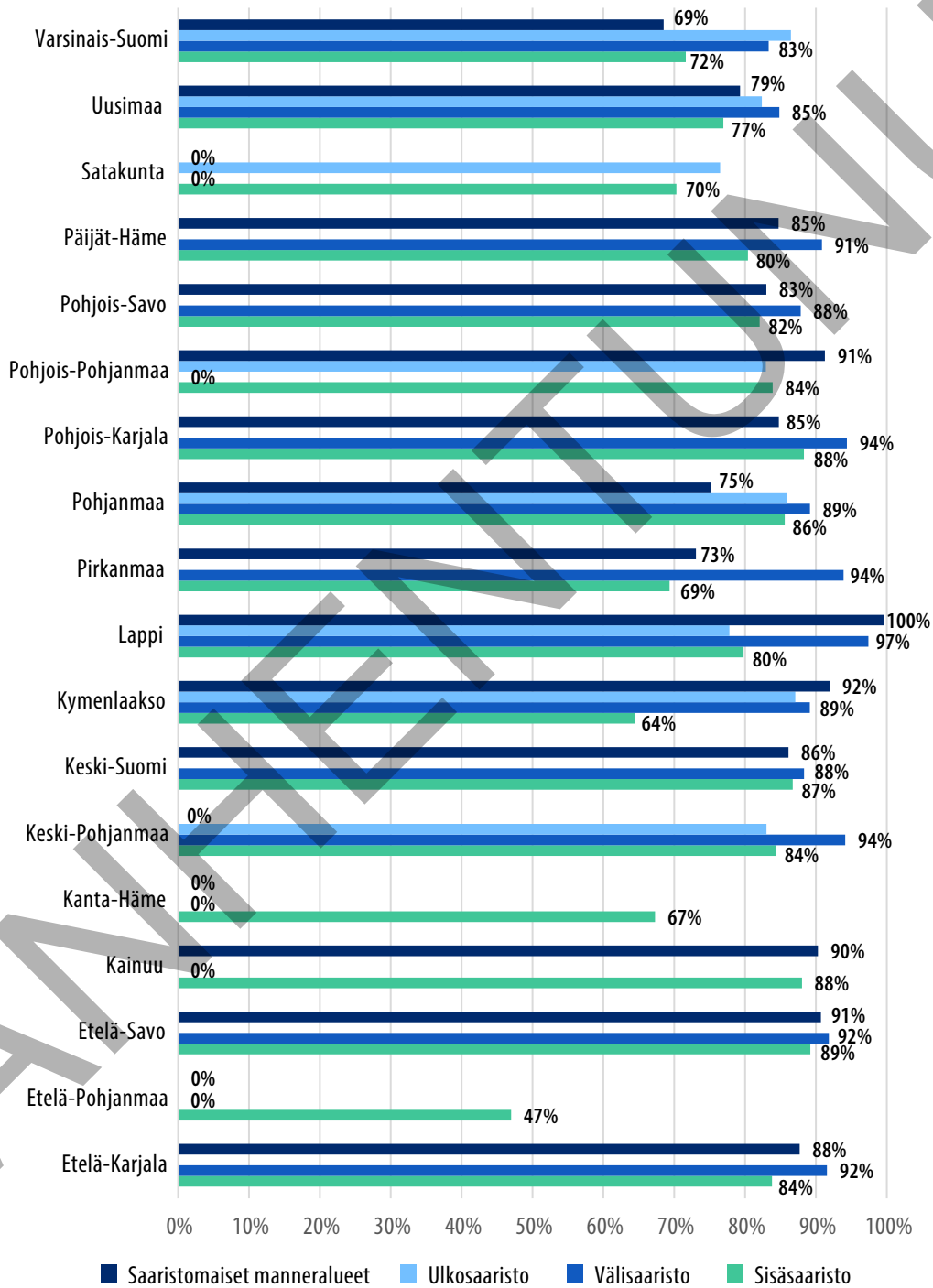
Yli puolet saaristoalueiden arvokkaista maisema-alueista löytyy kolmesta maakunnasta (Varsinais-Suomi 85 000 hehtaaria, Pohjois-Pohjanmaa noin 70 000 hehtaaria ja Pohjanmaa noin 70 000 hehtaaria).

Kuvio 8. Valtakunnallisesti arvokkaat maisema-alueet saaristoalueilla maakunnittain



Suomen saaristosta löytyy runsaasti virkistykseen soveltuvia alueita. Useissa maakunnissa eri saaristoalueet ovat suurilta osin virkistyskäyttöön soveltuvia. Sisäsaaristoalueilla virkistykseen soveltuvia alueita löytyy suurin osuus Etelä-Savosta (89 %), Kainuusta (88 %) ja Pohjois-Karjalasta (88 %). Välisaaristoalueilla taas vastaavat suurimmat osuudet löytyvät Lapista (97 %), Pirkanmaalta (94 %) ja Pohjois-Karjalasta (94 %). Ulkosaaristoalueilla virkistykseen soveltuvien alueiden osuus maapinta-alasta on puolestaan suurin Kymenlaaksossa (87 %), Varsinais-Suomessa (86 %) ja Pohjanmaalla (86 %). Saaristomaisilla manneralueilla vastaava osuus on suurin Lapissa (100 %), Kymenlaaksossa (92 %), Pohjois-Pohjanmaalla (91 %) ja Etelä-Savossa (91 %). Tarkemmat tiedot löytyvät liitteestä 1.

Kuvio 9. Virkistykseen soveltuvien alueiden osuus maapinta-alasta



10 Lähteet

Antikainen, J.; Auri, E.; Rannanpää, S.; Talvitie, J. (2019). Saaristo- ja vesistöaluepolitiikat Euroopassa -selvitys. Maa- ja metsätalousministeriön julkaisuja. <http://urn.fi/URN:ISBN:978-952-453-996-8>

Hirvonen, T.; Kahila, P. Rautiainen, S., Sillanpää, K. ja Ålander, T. (2018). Saaristopolitiikan arviointi. Maa- ja metsätalousministeriön julkaisuja. <http://urn.fi/URN:ISBN:978-952-453-989-0>

Kuusisto Esko. Suomen ympäristökeskus. Kuinka paljon Suomessa on rantaviivaa? Seminaariesitys. Saaristo-, rannikko- ja vesialueiden seminaari Kolilla 3.–4.6.2002. Viitattu teoksessa Jussi Hämäläinen Rantaviiva kiinteistön rajana, 2013 Metropolia Ammattikorkeakoulu Insinöörityö. Saatavilla https://www.theseus.fi/bitstream/handle/10024/57309/Hamalainen_Jussi.pdf?sequence=1

Laki saariston kehityksen edistämisestä 491/1981. https://www.finlex.fi/fi/laki/ajan_tasa/1981/19810494

Maanmittauslaitos (2022). Suomen pinta-ala maakunnittain. https://www.maanmittauslaitos.fi/sites/maanmittauslaitos.fi/files/attachments/2022/01/Vuoden_2022_pinta_alatilasto_kunnat_maakunnat.pdf

Maa- ja metsätalousministeriö (2020). Yksityistielossit Suomessa.

Saaristoasiain neuvottelukunta, työ- ja elinkeinoministeriö (2015). Suomi saarten ja vetten maa. http://mmm.fi/documents/1410837/1948019/Suomi_Saarten_ja_vetten_maa_esite_suomi.pdf/

Saaristoasiain neuvottelukunta (2017). Suomen saaristo- ja vesistömatkailusta eurooppalainen vetovoimatekijä. Maa- ja metsätalousministeriön julkaisuja. <http://urn.fi/URN:ISBN:978-952-453-947-0>

Suomen maailmanperintökohteiden yhdistys ry (2022). Merenkurkun saaristo. <https://www.maailmanperinto.fi/merenkurkun-saaristo/>

Suomen ympäristökeskus (SYKE).

Tilastokeskus (2022). Suomi lukuina. <https://tilastokeskus.fi/tup/suoluk/index.html>

Tilastokeskus (2022). Väestötietoja maakunnittain. https://www.tilastokeskus.fi/tup/suoluk/suoluk_vaesto.html#vaestotietoja-maakunnittain

Varsinais-Suomen ELY-keskus. Yhteysalusten matkustajamäärät 2021

Tilastoaineistot

Elinympäristön tietopalvelu Liiteri. <https://liiteri.ymparisto.fi/>

Traficom (2022). Kiinteän laajakaistaverkon saatavuus. <https://tieto.traficom.fi/fi/tilastot/kiinteän-verkon-laajakaistasaatavuus>

Traficom. Avoin data. Kiinteän verkon saatavuus, <https://opendata.traficom.fi/swagger/ui/index#/>

Ubigu Oy:n paikkatietoaineisto saaristosta

YKR -ruutuaineisto. <https://ckan.ymparisto.fi/dataset/ykr-ruutuaineisto>

11 Liitteet

Liite 1: Taulukot

Taulukko 25. Saariston pinta-ala saaristoluokittain maakunnittain, km²

	Sisäsaaristo	Välisaaristo	Ulkosaaristo	Saaristomaiset manneralueet	Kaikki yhteensä
Etelä-Karjala	1 075	489		480	20 43
Etelä-Pohjanmaa	123				123
Etelä-Savo	3 571	675		1 983	6 230
Kainuu	680			547	1 227
Kanta-Häme	70				70
Keski-Pohjanmaa	284	13	207		505
Keski-Suomi	1 890	10		1 862	3 762
Kymenlaakso	520	90	1 153	48	1 812
Lappi	2 247	603	417	937	4 204
Päijät-Häme	784	77		508	1 369
Pirkanmaa	1 236	120		864	2 220
Pohjanmaa	1 990	408	2 082	86	4 566
Pohjois-Karjala	2 457	536		1 846	4 839
Pohjois-Pohjanmaa	1 292		1 427	129	2 847
Pohjois-Savo	2 626	124		2 939	5 689
Satakunta	584		546		1 130
Uusimaa	1 510	343	2 440	296	4 588
Varsinais-Suomi	2 419	2 218	4 321	252	9 210
Kaikki yhteensä	25 357	5 706	12 593	12 778	56 434

Taulukko 26. Saarten määrä maakunnissa saaristoluokittain

	Sisäsaaristo	Välisaaristo	Ulkosaaristo	Saaristomaiset manneralueet	Muut vesi- ja manneralueet	Yhteensä	Osuus Suomen saarista
Etelä-Karjala	2 642	729		176	1 410	4 957	3 %
Etelä-Pohjanmaa	233				2 121	2 354	1 %
Etelä-Savo	11 220	2 606		1 161	6 703	21 690	11 %
Kainuu	818			54	3 882	4 754	2 %
Kanta-Häme	140				1 726	1 866	1 %
Keski- Pohjanmaa	837	37	208		1 423	2 505	1 %
Keski-Suomi	4 056	59		510	3 659	8 284	4 %
Kymenlaakso	1 396	213	1 222	23	1 249	4 103	2 %
Lappi	4 989	1 292	136	190	17 270	23 880	12 %
Päijät-Häme	2 230	97		286	1 979	4 592	2 %
Pirkanmaa	4 765	147		389	4 548	9 849	5 %
Pohjanmaa	9 973	2 007	4 476	65	1 762	18 283	9 %
Pohjois-Karjala	5 881	480		614	5 999	12 974	7 %
Pohjois- Pohjanmaa	2 203		502	16	7 210	9 931	5 %
Pohjois-Savo	8 833	331		923	4 416	14 503	7 %
Satakunta	4 282		1 592		2 954	8 828	4 %
Uusimaa	5 734	2 618	4 809	117	1 762	15 040	8 %
Varsinais-Suomi	4 945	9 982	13 614	167	1 046	29 755	15 %
Yhteensä	75 177	20 598	26 559	4 691	71 119	198 148	

Taulukko 27. Pysyvästi asutut saaret

	Ei kiinteää tieyhteyttä	Kiinteä tieyhteys mantereelle tai Ahvenanmaalle	Kaikki yhteensä	Osuus koko maan pysyvästi asutuista saarista
Etelä-Karjala	8	23	31	3 %
Etelä-Pohjanmaa	0	4	4	0 %
Etelä-Savo	43	65	108	10 %
Kainuu	2	3	5	0 %
Kanta-Häme	0	4	4	0 %
Keski-Pohjanmaa	0	10	10	1 %
Keski-Suomi	10	35	45	4 %
Kymenlaakso	13	25	38	4 %
Lappi	8	28	36	3 %
Pirkanmaa	9	35	44	4 %
Pohjanmaa	18	36	54	5 %
Pohjois-Karjala	22	26	48	5 %
Pohjois- Pohjanmaa	5	34	39	4 %
Pohjois-Savo	39	73	112	11 %
Päijät-Häme	6	24	30	3 %
Satakunta	15	38	53	5 %
Uusimaa	104	55	159	15 %
Varsinais-Suomi	165	65	230	22 %
Kaikki yhteensä	467	583	1 050	

Taulukko 28. Saarten pinta-ala maakunnissa saaristoluokittain

	Sisäsaaristo	Välisaaristo	Ulkosaaristo	Saaristomaiset manneralueet	Muut vesi- ja manneralueet	Yhteensä	Osuus Suomen saarten pinta- alasta
Etelä-Karjala	360	81			12	453	5 %
Etelä-Pohjanmaa	18				34	52	1 %
Etelä-Savo	1 361	215		41	45	1 661	17 %
Kainuu	68				26	94	1 %
Kanta-Häme	4				13	17	0 %
Keski-Pohjanmaa	30	2	3		5	40	0 %
Keski-Suomi	305	1		3	22	331	3 %
Kymenlaakso	114	21	36		17	189	2 %
Lappi	433	100	6		123	662	7 %
Päijät-Häme	148	5		1	8	162	2 %
Pirkanmaa	119	20			21	161	2 %
Pohjanmaa	688	110	77		24	900	9 %
Pohjois-Karjala	490	80		9	35	614	6 %
Pohjois- Pohjanmaa	163		223		249	635	7 %
Pohjois-Savo	508	28		6	41	582	6 %
Satakunta	101		18		39	159	2 %
Uusimaa	387	123	64	0	9	582	6 %
Varsinais-Suomi	1 372	773	190	0	4	2 338	24 %
Yhteensä	6 667	1 559	617	62	728	9 632	

Taulukko 29. Maantielossien ja -lauttojen ylitykset reiteittäin

Kunta	Maakunta	Reitti	Ylitykset 2021
Lappeenranta	Etelä-Karjala	Lamposaari	38 959
Ruokolahti	Etelä-Karjala	Kyläniemi	30 289
Enonkoski	Etelä-Savo	Hanhivirta	73 483
Puumala	Etelä-Savo	Hätinvirta	70 060
Puumala	Etelä-Savo	Kietävälä	29 271
Puumala	Etelä-Savo	Rongonsalmi	15 653
Savonlinna	Etelä-Savo	Koivukanta	35 174
Savonlinna	Etelä-Savo	Kuparinvirta	30 821
Savonlinna	Etelä-Savo	Tappuvirta	41 774
Kemijärvi	Lappi	Räisälä (kesälossi)	14 747
Korsnäs/Maalathi	Pohjanmaa	Bergö	36 790
Närpiö	Pohjanmaa	Eskilsö	52 010
Juuka	Pohjois-Karjala	Hirvisalmi	57 449
Liperi/Rääkkylä	Pohjois-Karjala	Arvinsalmi	44 048
Hailuoto	Pohjois-Pohjanmaa	Hailuoto	12 452
Vaala	Pohjois-Pohjanmaa	Alassalmi	21 110
Kuopio	Pohjois-Savo	Kortessalmi	50 047
Kuopio	Pohjois-Savo	Puutossalmi	56 100
Inkoo	Uusimaa	Barösund	41 486
Porvoo	Uusimaa	Pellinki	49 811
Raasepori	Uusimaa	Skäldö	42 250
Kemiönsaari	Varsinais-Suomi	Högsåra	7 622
Kemiönsaari	Varsinais-Suomi	Kasnäs-Hiittinen	4 402
Kustavi	Varsinais-Suomi	Vartsala	31 251
Naantali	Varsinais-Suomi	Hämmärönsalmi	37 996
Naantali	Varsinais-Suomi	Palva	25 067
Naantali	Varsinais-Suomi	Velkuanmaa	20 095
Parainen	Varsinais-Suomi	Högsar	33 280
Parainen	Varsinais-Suomi	Keistiö	8 524

Kunta	Maakunta	Reitti	Ylitykset 2021
Parainen	Varsinais-Suomi	Kivimo	59 031
Parainen	Varsinais-Suomi	Korppoo-Houtskari-Norrskata	10 317
Parainen	Varsinais-Suomi	Korppoo-Norrskata-Houtskari	6 861
Parainen	Varsinais-Suomi	Kustavi-Iniö	4 953
Parainen	Varsinais-Suomi	Mossala	41 256
Parainen	Varsinais-Suomi	Nauvo-Korppoo	40 399
Parainen	Varsinais-Suomi	Parainen-Nauvo	42 644
Parainen	Varsinais-Suomi	Saverkeit	27 327
Parainen	Varsinais-Suomi	Våno	45 649
Salo	Varsinais-Suomi	Kokkila	39 581
Yhteensä			1 330 039

Kunta	Maakunta	Reitti	Ajoneuvokuljetukset maantielautoilla
Parainen	Varsinais-Suomi	Skagen (Vikare)	50 308

Lähde: Varsinais-Suomen ELY-keskus

Taulukko 30. Yksityistielossien ja -lauttojen ylitykset reiteittäin

Kunta	Maakunta	Reitti	ylitykset 2020
Ruokolahti	Etelä-Karjala	Karhusalmen lossi	28 961
Taipalsaari	Etelä-Karjala	Jussilansalmen lossi	20 400
Hirvensalmi	Etelä-Savo	Puukonsaaren lautta	5 452
Savonlinna	Etelä-Savo	Ahvionsaaren lautta	8 250
Savonlinna	Etelä-Savo	Kokonsaaren lautta	10 880
Savonlinna	Etelä-Savo	Kongonsaaren lossi	6 200
Savonlinna	Etelä-Savo	Laukansaaren lautta	11 000
Savonlinna	Etelä-Savo	Pietolansaaren lossi	5 098
Savonlinna	Etelä-Savo	Ritosaaren lossi	15 000
Savonlinna	Etelä-Savo	Tuohisaaren lautta	3 000
Hankasalmi	Keski-Suomi	Paanalansalmen lossi	5 950
Saarijärvi	Keski-Suomi	Elosaaren lossi	5 500
Kuhmoinen	Pirkanmaa	Haukkasalmen lossi	10 800
Oulu	Pohjois-Pohjanmaa	Pikkaralan lossi	2 000
Pudasjärvi	Pohjois-Pohjanmaa	Kellolammen lossi	250
Vesanto	Pohjois-Savo	Pängätsalon metsätien lautta	62
Parainen	Varsinais-Suomi	Haverön lautta	2 850
Parainen	Varsinais-Suomi	Käldön lossi	22 000
Parainen	Varsinais-Suomi	Sorpon lossi	6 640
Parainen	Varsinais-Suomi	Öjenin lossi	13 000
Salo	Varsinais-Suomi	Petun lossi	18 000
Yhteensä			201 293

Lähde: Maa- ja metsätalousministeriö (2020), Yksityistielossit Suomessa

Taulukko 31. Saariston yhteysliikenteen matkustajamäärät reiteittäin

Kunta	Maakunta	Reitti	Matkustajamäärät 2021
Parainen	Varsinais-Suomi	Utö	46 879
Kotka, Pyhtää	Kymenlaakso	Kotka-Pyhtää	38 403
Parainen	Varsinais-Suomi	Parainen	33 595
Porvoo, Sipoo	Uusimaa	Porvoo-Sipoo	16 500
		Velkua	15 786
Naantali	Varsinais-Suomi	Rymättylä	15 768
Kemiönsaari	Varsinais-Suomi	Hiittinen	12 824
Parainen	Varsinais-Suomi	Nauvon pohjoinen	11 659
Parainen	Varsinais-Suomi	Iniö-Houtskari	9 871
Parainen	Varsinais-Suomi	Nauvon eteläinen ja poikittainen	7 112
Parainen	Varsinais-Suomi	Korppoo	3 637
Yhteensä			212 034

Kunta	Maakunta	Avustettavat reitit	Matkustajamäärät 2021
Parainen, Turku, Raisio, Naantali, Kaarina	Varsinais-Suomi	Pieni rengastie	31 666
Kaarina, Parainen, Kustavi, Taivassalo, Naantali	Varsinais-Suomi	Saariston rengastie	26 893
Raasepori	Uusimaa	Raasepori	1 548
Inkoo	Uusimaa	Inkoo	404
Yhteensä			272 545

Taulukko 32. Valtakunnallisesti arvokkaat maisema-alueet (ha) saaristoluokittain

	Sisäsaaristo	Välisaaristo	Ulkosaaristo	Saaristomaiset manneralueet	Muut vesi- ja manner- alueet	Kaikki alueet yhteensä	Saaristo- alueet yhteensä osuus	Saariston osuus
Etelä-Karjala	318	3 336	0	1 716	14 442	19 812	5 370	27 %
Etelä-Pohjanmaa	0	0	0	0	45 439	45 439	0	0 %
Etelä-Savo	11 337	697	0	2 239	8 979	23 252	14 273	61 %
Kainuu	1 275	0	0	2 370	16 205	19 851	3 645	18 %
Kanta-Häme	2 327	0	0	0	43 724	46 050	2 327	5 %
Keski-Pohjanmaa	535	0	0	0	12 519	13 054	535	4 %
Keski-Suomi	5 821	0	0	3 623	24 683	34 127	9 444	28 %
Kymenlaakso	538	0	30 497	0	39 231	70 265	31 034	44 %
Lappi	28 555	48	156	0	486 279	515 038	28 758	6 %
Pirkanmaa	14 890	0	0	9 296	64 071	88 257	24 186	27 %
Pohjanmaa	5 668	4 741	59 904	0	28 139	98 453	70 314	71 %
Pohjois-Karjala	14 101	1 906	0	7 245	19 424	42 676	23 252	54 %
Pohjois- Pohjanmaa	28 695	0	40 360	185	177 618	246 858	69 240	28 %
Pohjois-Savo	10 927	0	0	962	35 086	46 974	11 888	25 %
Päijät-Häme	9 496	0	0	992	27 662	38 150	10 488	27 %
Satakunta	5 261	0	1 507	0	48 076	54 845	6 768	12 %
Uusimaa	8 652	916	11 043	3 326	65 681	89 618	23 937	27 %
Varsinais-Suomi	1 5148	18 806	51 884	91	52 725	138 654	85 929	62 %
Yhteensä	163 542	30 450	195 350	32 046	1 209 984	1 631 372	421 388	26 %

Lähde: YKR

Taulukko 33. Ala-asteiden määrä saaristoalueilla maakunnittain

	Sisäsaaristo	Välisaaristo	Ulkosaaristo	Saaristomaiset manneralueet	Yhteensä
Etelä-Karjala	3	0	0	2	5
Etelä-Pohjanmaa	0	0	0	0	0
Etelä-Savo	2	0	0	6	8
Kainuu	0	0	0	2	2
Kanta-Häme	0	0	0	0	0
Keski-Pohjanmaa	1	0	0	0	1
Keski-Suomi	1	0	0	7	8
Kymenlaakso	6	0	0	0	6
Lappi	6	0	0	0	6
Pirkanmaa	1	0	0	8	9
Pohjanmaa	9	1	0	1	11
Pohjois-Karjala	0	0	0	6	6
Pohjois-Pohjanmaa	0	0	1	0	1
Pohjois-Savo	3	0	0	14	17
Päijät-Häme	0	0	0	1	1
Satakunta	1	0	0	0	1
Uusimaa	13	0	0	3	16
Varsinais-Suomi	20	7	1	2	30
Kaikki yhteensä	66	8	2	52	128

Taulukko 34. Yläasteiden määrä saaristoalueilla maakunnittain

	Sisäsaaristo	Välisaaristo	Ulkosaaristo	Saaristomaiset manneralueet	Yhteensä
Etelä-Karjala	2	0	0	0	2
Etelä-Pohjanmaa	0	0	0	0	0
Etelä-Savo	1	0	0	3	4
Kainuu	0	0	0	1	1
Kanta-Häme	0	0	0	0	0
Keski-Pohjanmaa	0	0	0	0	0
Keski-Suomi	1	0	0	3	4
Kymenlaakso	4	0	0	0	4
Lappi	3	0	0	0	3
Pirkanmaa	0	0	0	4	4
Pohjanmaa	1	0	0	0	1
Pohjois-Karjala	0	0	0	3	3
Pohjois-Pohjanmaa	0	0	1	0	1
Pohjois-Savo	2	0	0	3	5
Päijät-Häme	0	0	0	0	0
Satakunta	0	0	0	0	0
Uusimaa	5	0	0	0	5
Varsinais-Suomi	6	5	0	1	12
Kaikki yhteensä	25	5	1	18	49

Taulukko 35. Lukioiden määrä saaristoalueilla maakunnittain

	Sisäsaaristo	Välisaaristo	Ulkosaaristo	Saaristomaiset manneralueet	Yhteensä
Etelä-Karjala	0	0	0	0	0
Etelä-Pohjanmaa	0	0	0	0	0
Etelä-Savo	2	0	0	0	2
Kainuu	0	0	0	1	1
Kanta-Häme	0	0	0	0	0
Keski-Pohjanmaa	0	0	0	0	0
Keski-Suomi	0	0	0	1	1
Kymenlaakso	2	0	0	0	2
Lappi	1	0	0	0	1
Pirkanmaa	0	0	0	1	1
Pohjanmaa	0	0	0	0	0
Pohjois-Karjala	0	0	0	1	1
Pohjois-Pohjanmaa	0	0	0	0	0
Pohjois-Savo	0	0	0	1	1
Päijät-Häme	0	0	0	0	0
Satakunta	0	0	0	0	0
Uusimaa	4	0	0	0	4
Varsinais-Suomi	3	0	0	0	3
Kaikki yhteensä	12	0	0	5	17

Taulukko 36. Ala-asteiden oppilasmäärä saaristoalueilla maakunnittain

	Sisäsaaristo	Välisaaristo	Ulkosaaristo	Saaristomaiset manneralueet	Yhteensä
Etelä-Karjala	510	0	0	195	705
Etelä-Pohjanmaa	0	0	0	0	0
Etelä-Savo	356	0	0	398	754
Kainuu	0	0	0	201	201
Kanta-Häme	0	0	0	0	0
Keski-Pohjanmaa	38	0	0	0	38
Keski-Suomi	224	0	0	749	973
Kymenlaakso	1 368	0	0	0	1 368
Lappi	1 184	0	0	0	1 184
Pirkanmaa	44	0	0	1 214	1 258
Pohjanmaa	983	27	0	108	1 118
Pohjois-Karjala	0	0	0	409	409
Pohjois-Pohjanmaa	0	0	55	0	55
Pohjois-Savo	0	0	0	147	147
Päijät-Häme	736	0	0	950	1 686
Satakunta	32	0	0	0	32
Uusimaa	4 066	0	0	64	4 130
Varsinais-Suomi	2 818	224	6	119	3 167
Kaikki yhteensä	12 359	251	61	4 554	17 225

Taulukko 37. Yläasteiden oppilasmäärä saaristoalueilla maakunnittain

	Sisäsaaristo	Välisaaristo	Ulkosaaristo	Saaristomaiset manneralueet	Yhteensä
Etelä-Karjala	203	0	0	0	203
Etelä-Pohjanmaa	0	0	0	0	0
Etelä-Savo	380	0	0	89	469
Kainuu	0	0	0	105	105
Kanta-Häme	0	0	0	0	0
Keski-Pohjanmaa	0	0	0	0	0
Keski-Suomi	311	0	0	296	607
Kymenlaakso	571	0	0	0	571
Lappi	798	0	0	0	798
Pirkanmaa	0	0	0	598	598
Pohjanmaa	292	0	0	0	292
Pohjois-Karjala	0	0	0	133	133
Pohjois-Pohjanmaa	0	0	28	0	28
Pohjois-Savo	126	0	0	275	401
Päijät-Häme	0	0	0	0	0
Satakunta	0	0	0	0	0
Uusimaa	1 599	0	0	0	1 599
Varsinais-Suomi	1 153	75	0	55	1 283
Kaikki yhteensä	5 433	75	28	1 551	7 087

Taulukko 38. Lukioiden oppilasmäärä saaristoalueilla maakunnittain

	Sisäsaaristo	Välisaaristo	Ulkosaaristo	Saaristomaiset manneralueet	Yhteensä
Etelä-Karjala	0	0	0	0	0
Etelä-Pohjanmaa	0	0	0	0	0
Etelä-Savo	772	0	0	0	772
Kainuu	0	0	0	42	42
Kanta-Häme	0	0	0	0	0
Keski-Pohjanmaa	0	0	0	0	0
Keski-Suomi	0	0	0	77	77
Kymenlaakso	563	0	0	0	563
Lappi	324	0	0	0	324
Pirkanmaa	0	0	0	81	81
Pohjanmaa	0	0	0	0	0
Pohjois-Karjala	0	0	0	42	42
Pohjois-Pohjanmaa	0	0	0	0	0
Pohjois-Savo	0	0	0	40	40
Päijät-Häme	0	0	0	0	0
Satakunta	0	0	0	0	0
Uusimaa	1 310	0	0	0	1 310
Varsinais-Suomi	294	0	0	0	294
Kaikki yhteensä	3 263	0	0	282	3 545

Taulukko 39. Virkistykseen soveltuvien alueiden osuus maapinta-alasta

	Sisäsaaristo	Välisaaristo	Ulkosaaristo	Saaristomaiset manneralueet
Etelä-Karjala	84 %	92 %	0 %	88 %
Etelä-Pohjanmaa	47 %	0 %	0 %	0 %
Etelä-Savo	89 %	92 %	0 %	91 %
Kainuu	88 %	0 %	0 %	90 %
Kanta-Häme	67 %	0 %	0 %	0 %
Keski-Pohjanmaa	84 %	94 %	83 %	0 %
Keski-Suomi	87 %	88 %	0 %	86 %
Kymenlaakso	64 %	89 %	87 %	92 %
Lappi	80 %	97 %	78 %	100 %
Pirkanmaa	69 %	94 %	0 %	73 %
Pohjanmaa	86 %	89 %	86 %	75 %
Pohjois-Karjala	88 %	94 %	0 %	85 %
Pohjois-Pohjanmaa	84 %	0 %	83 %	91 %
Pohjois-Savo	82 %	88 %	0 %	83 %
Päijät-Häme	80 %	91 %	0 %	85 %
Satakunta	70 %	0 %	76 %	0 %
Uusimaa	77 %	85 %	82 %	79 %
Varsinais-Suomi	72 %	83 %	86 %	69 %

Taulukko 40. Laajempien virkistykseen soveltuvien alueiden osuus maapinta-alasta

	Sisäsaaristo	Välisaaristo	Ulkosaaristo	Saaristomaiset manneralueet
Etelä-Karjala	79 %	84 %	0 %	87 %
Etelä-Pohjanmaa	36 %	0 %	0 %	0 %
Etelä-Savo	84 %	84 %	0 %	90 %
Kainuu	80 %	0 %	0 %	90 %
Kanta-Häme	49 %	0 %	0 %	0 %
Keski-Pohjanmaa	79 %	84 %	47 %	0 %
Keski-Suomi	78 %	35 %	0 %	85 %
Kymenlaakso	56 %	85 %	67 %	92 %
Lappi	73 %	83 %	49 %	100 %
Pirkanmaa	51 %	89 %	0 %	71 %
Pohjanmaa	81 %	84 %	60 %	74 %
Pohjois-Karjala	83 %	90 %	0 %	84 %
Pohjois-Pohjanmaa	77 %	0 %	82 %	91 %
Pohjois-Savo	71 %	80 %	0 %	82 %
Päijät-Häme	73 %	73 %	0 %	84 %
Satakunta	60 %	0 %	40 %	0 %
Uusimaa	68 %	72 %	43 %	78 %
Varsinais-Suomi	68 %	75 %	48 %	67 %

Maa- ja metsätalousministeriö

Hallituskatu 3 A, Helsinki
PL 30, 00023 Valtioneuvosto
mmm.fi

ISBN: 978-952-366-755-6 PDF

ISSN: 1797-397X PDF