



VALTIOVARAINMINISTERIÖ
FINANSMINISTERIET

Kommunekonomi- programmet 2023, hösten 2022

KOMMUN- OCH REGIONFÖRVALTNINGSAVDELNINGEN
19.9.2022

The background is a solid teal color. It features several thin, white, curved lines that sweep across the frame from the bottom and sides towards the top right, creating a sense of movement and depth.

Det huvudsakliga innehållet i kommunekonomiprogrammet

Kommunekonomiprogrammet har utarbetats i samband med propositionen om statsbudgeten för 2023

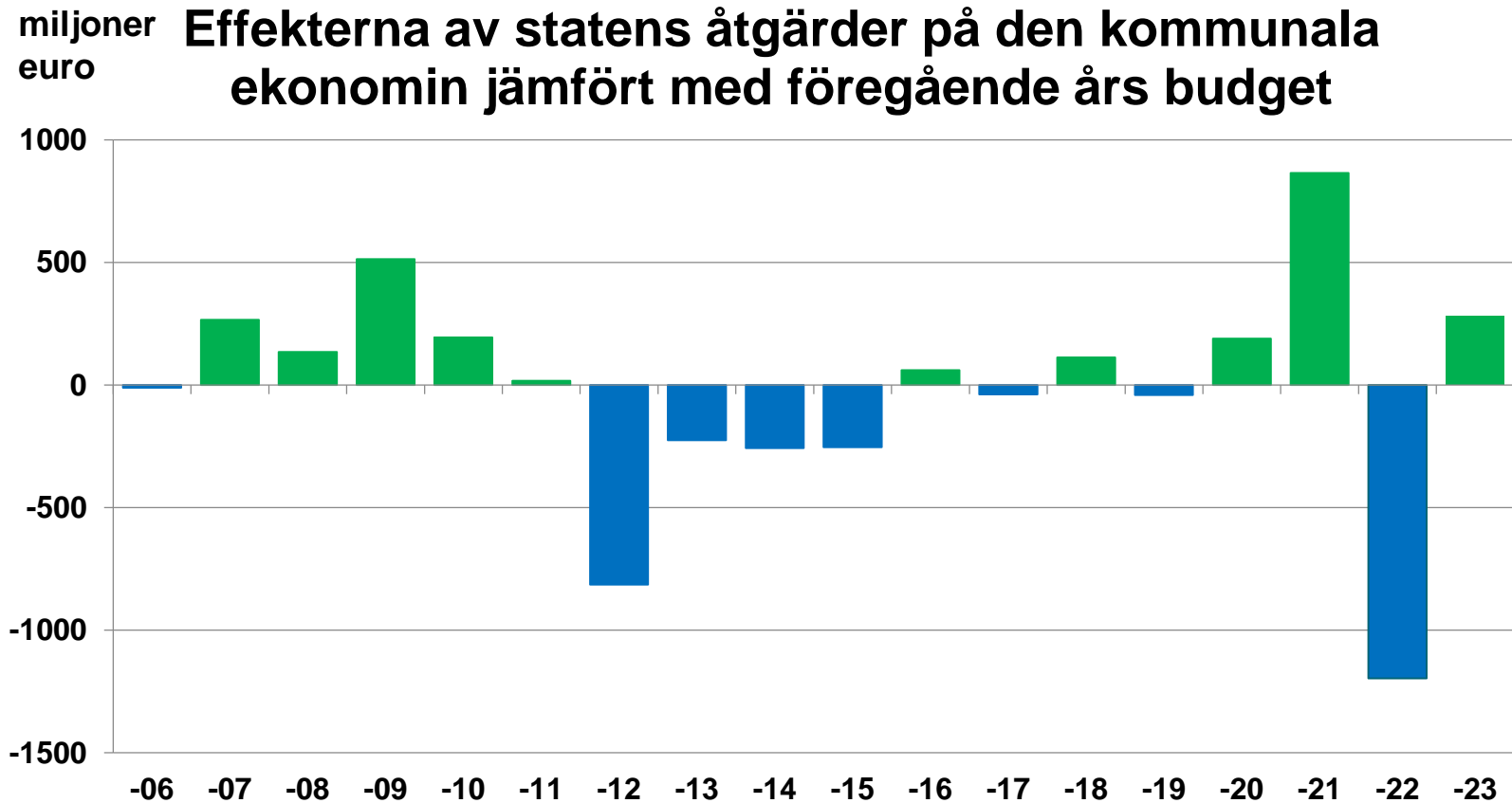
Kommunekonomiprogrammet fördjupar den bedömning av den kommunala ekonomin som görs i samband med budgetberedningen.

Fokus ligger på granskningen av utvecklingsutsikterna för den kommunala ekonomin och av de statliga åtgärderna.

I kommunekonomiprogrammet utvärderas den kommunala ekonomins tillstånd och kommunernas möjligheter att klara av att ordna basservicen i enlighet med den finansiering som anges i propositionen om statsbudgeten och de åtgärder som bestämts.

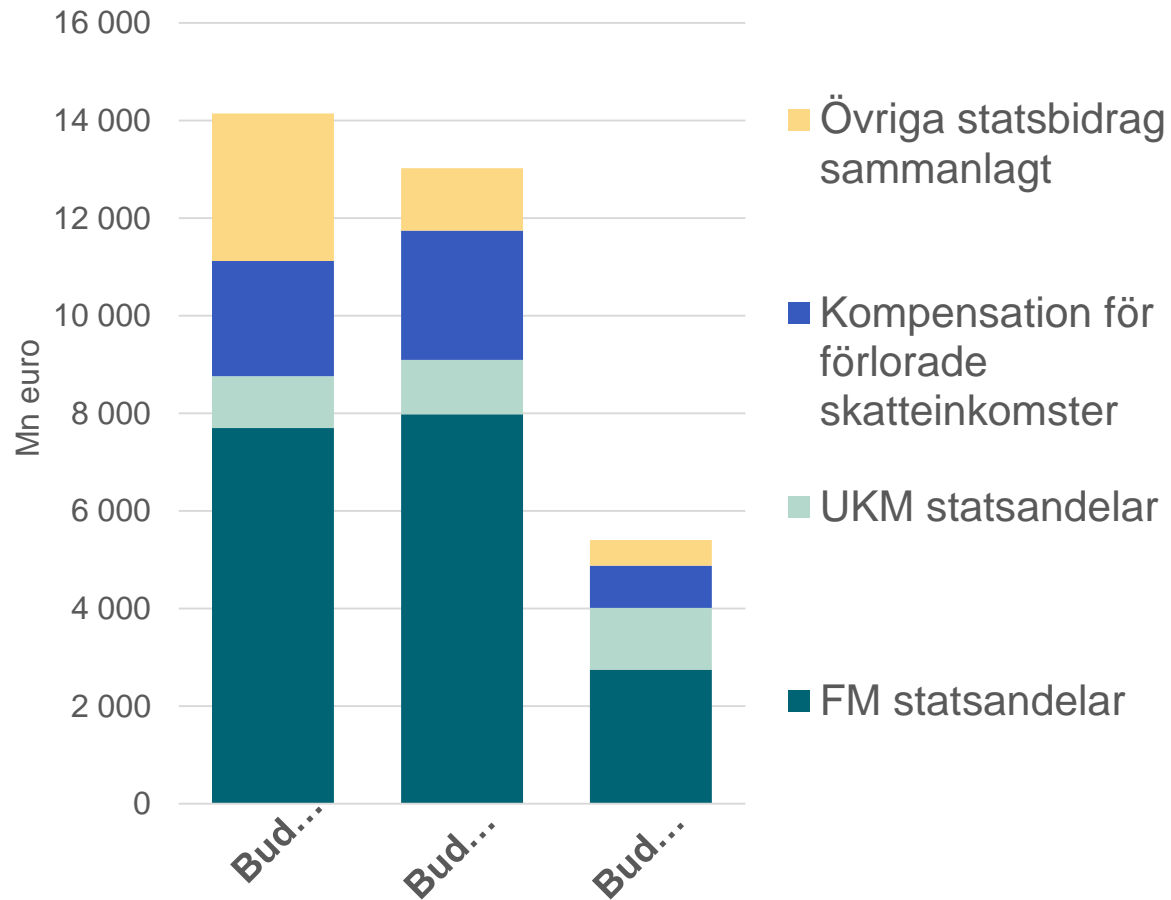
Utvärderingen av om finansieringen har varit tillräcklig och hur den kommunala ekonomin utvecklats har gjorts både för hela den kommunala ekonomin och enligt kommunstorleksgrupp.

Effekterna av statens åtgärder på den kommunala ekonomin är nästan neutrala under 2023



En full statsandel anvisas för kommunernas nya eller mer omfattande uppgifter, och kommunerna kompenseras för de ändringar i beskattningsgrunderna som staten har fastställt.

För statsbidrag till kommuner anvisas 5,4 miljarder euro 2023



- Till välfärdsområdenas finansiering överförs med anledning av social- och hälsovårdsreformen
 - 70 procent, eller 5,4 md euro, av statsandelarna för basservice, och
 - 70 procent, eller 1,9 md euro, av kompensationen för skatteförluster.
- Statsbidragen minskar inte enbart av social- och hälsovårdsreformen utan även av att de tidsbegränsade åtgärder som fastställs i regeringsprogrammet har avslutats.

Statsandelar för basservice och kompensation för skatteförluster 2023

Statsandel för kommunal basservice och kompensation för skatteförluster 2021–2023, miljoner euro

| | 2021 budget + tilläggsb. | 2022 budget | 2023 budgetprop. | Förändring 2022 budget 2023 budgetprop. |
|---|--------------------------|---------------|------------------|---|
| FM, statsandel för basservice | 7 700 | 7 983 | 2 744 | -5 239 |
| Kompensation för skatteförluster | 2 362 | 2 648 | 862 | -1 786 |
| Sammanlagt, mn euro | 10 062 | 10 631 | 3 606 | -7 025 |

- Tio miljoner euro av statsandelen för basservice reserveras för en behovsprövad höjning av statsandelen.

För statsandel för basservice anvisas 2,7 miljarder euro 2023

Statsandelen minskar

- med 5,4 miljarder euro till följd av social- och hälsovårdsreformen
- med 43 miljoner euro under 2023 till följd av de omfördelningar som regeringen har bestämt. Den bestående effekten är -33 miljoner euro från och med 2024.

Justeringen av kostnadsfördelningen görs inte 2023. Den görs nästa gång i samband med budgeten för 2025.

Statsandelen ökar

- med cirka 89 miljoner euro till följd en indexhöjning (3,8 procent)
- med cirka 15 miljoner euro till följd av uppgiftsändringar
- till följd av att minskningen av statsandelen för läkar- och ambulanshelikopter verksamhet slopas (22,6 miljoner euro)
- till följd av att kommunernas betalningsandel för det grundläggande utkomststödet ändras (22,4 miljoner euro)
- till följd av att avdraget i anslutning till pensionsstödet för långtidsarbetslösa ändras (6,1 miljoner euro).

Statsandelsprocenten sjunker från 23,59 procent till 22,09 procent under 2023

| Förändring | Positiv effekt, procentenheter | Negativ effekt, procentenheter |
|---|--------------------------------|--------------------------------|
| Vissa temporära tillägg som påverkat statsandelen ändras till permanenta tillägg. | +0,33 | |
| Kommunernas nya och mer omfattande uppgifter | +0,12 | |
| Ändringar som höjer statsandelsprocenten sammanlagt | +0,45 | |
| Omfördelningar (permanent avdrag från statsandelen) | | -0,34 |
| Finansiering av en tilläggsdel för främjande av hälsa och välfärd | | -1,08 |
| Finansiering av en tilläggsdel för ökat invånarantal | | -0,31 |
| Finansiering av en ny tilläggsdel för fjärrort | | -0,22 |
| Ändringar som sänker statsandelsprocenten sammanlagt | | -1,95 |

Merparten av förändringen i statsandelsprocenten består av en teknisk ändring som inte påverkar statsandelsnivån.

Plock ur de åtgärder i propositionen om statsbudgeten som påverkar den kommunala ekonomin inom UKM:s förvaltningsområde (1/2)

- Hjälp till flyktingar från Ukraina:
 - Kommunernas kostnader för att anordna småbarnspedagogik för barn från Ukraina ersätts med statsunderstöd baserat på utfallet (60 miljoner euro).
 - Anslaget till förberedande undervisning före den grundläggande utbildningen höjs med cirka 120 miljoner euro.
 - Dessutom höjs understöden till integrationsutbildning och språkutbildning.
- Utbildningen av omsorgsassistenterna utökas både i form av arbetskraftsutbildning och genom att tilläggsfinansiering fördelas till Servicecentret för kontinuerligt lärande och sysselsättning. Sammanlagt cirka 17 miljoner euro av dessa fördelas till den kommunala ekonomin.

Plock ur de åtgärder i propositionen om statsbudgeteten som påverkar den kommunala ekonomin inom UKM:s förvaltningsområde (2/2)

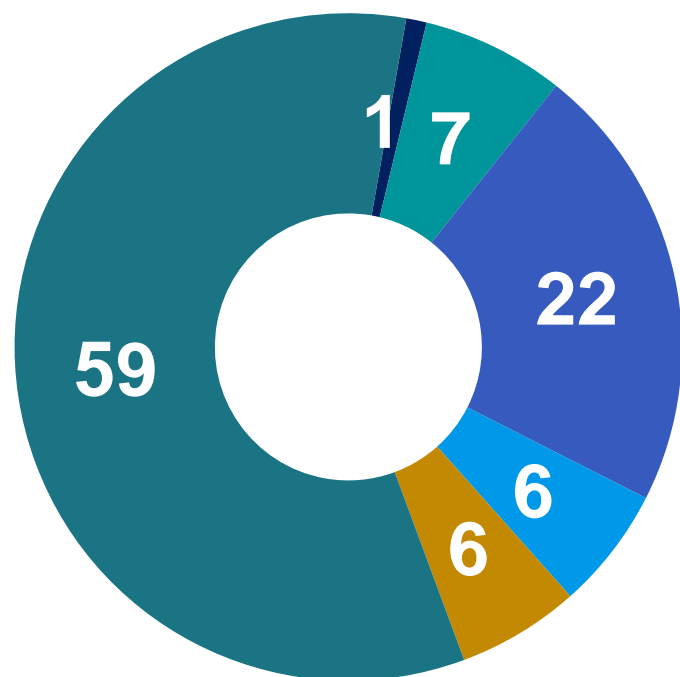
- Sänkningen av avgifterna för småbarnspedagogik med 70 miljoner euro kompenseras genom att utdelningen av samfundsskatten höjs med 100 miljoner euro.
- Finansieringsunderlaget för yrkesutbildningen stärks permanent med 50 miljoner euro, av vilket cirka 37 miljoner euro fördelas till den kommunala ekonomin.
- Åtgärder som har inletts under tidigare år:
 - Det gradvisa genomförandet av utvidgningen av läroplikten och av den avgiftsfria utbildningen på andra stadiet fortsätter, vilket höjer anslagsnivån med 37 miljoner euro under 2023.
 - Försöket med en reform av grunderna för bestämmande av utbildningsersättningen för läroavtalsutbildning fortsätter (5 miljoner euro, av vilket cirka 3,7 miljoner euro hänförs till den kommunala ekonomin).

Plock ur de åtgärder i propositionen om statsbudgeten som påverkar den kommunala ekonomin – övriga förvaltningsområden

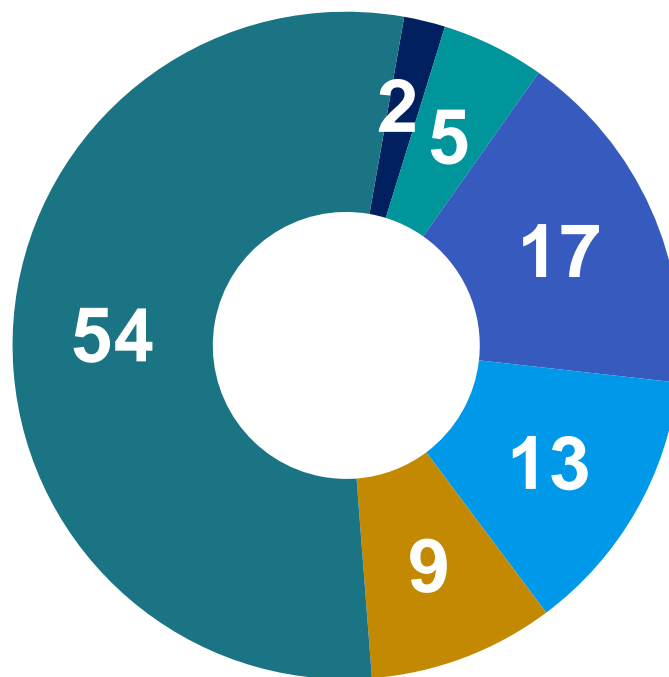
- Inom ANM:s förvaltningsområde
 - Anslag på cirka 123 miljoner euro fördelas till kommuner för integrering av invandrare.
 - Finansieringen av kommunernas kompetenscenterverksamhet och handlednings- och rådgivningstjänsterna för invandrare fortsätter. (3,5 miljoner euro)
- Inom SHM:s förvaltningsområde
 - Genomförande av dricksvattendirektivet (1,3 miljoner euro)
- Inom MM:s förvaltningsområde
 - Understöd till digitalisering av områdesanvändning och byggande 2,9 miljoner euro
- Inom KM:s förvaltningsområde
 - Ett anslag på 15 miljoner euro till ett projekt för förbindelsen mellan landsväg 8155 och Uleåborg hamn (Poikkimaantie)

Kommunalskatten är den viktigaste inkomstkällan – även efter reformen

Kommunernas intäktsstruktur före och efter social- och hälsovårdsreformen, %-andelar



Före social- och hälsovårdsreformen



Efter social- och hälsovårdsreformen

UKM:s finansieringsandel före -0,2 % och efter -0,4 %

- Övriga finans.poster, netto
- Skattekompensationer
- Statsandelssystemet (VOS), basservice
- Fastighetsskatt
- Samfundsskatt
- Kommunalskatt

Ytterligare information

- Kommunekonometriprogrammet och de kommunspezifika tryckkalkylerna:
 - vm.fi/sv/kommunekonometriprogrammet
- Kommunala finansieringsanalyser:
 - [Kommunala finansieringsanalyser 9/2022](#)
- Preliminära kalkyler över statsandelarna 2023:
 - vm.fi/sv/statsandelsbeslut-och-tillhorande-kalkyler

The background is a solid teal color. It features several white, curved lines that sweep across the page, creating a sense of movement and design. The lines are of varying thickness and curvature, some entering from the left and exiting towards the right, while others curve more sharply.

Utsikter för den kommunala ekonomin, utvecklingsprognos för den kommunala ekonomin

Utvecklingsprognosen för den kommunala ekonomin är en tryckkalkyl

- Utvecklingsprognosen för den kommunala ekonomin utarbetas enligt begreppen i både nationalräkenskaperna (Ekonomisk översikt) och kommunernas räkenskaper (Kommunekonomiprogrammet) så att prognoserna är överensstämmande.
- Utvecklingsprognosen för 2023–2026 är en tryckkalkyl som beaktar den allmänna ekonomiska utvecklingen och befolkningsutvecklingen samt de åtgärder som ingår i planen för de offentliga finanserna, propositionen om statsbudgeten för 2023 och tilläggsbudgetarna för 2022 och som påverkar den kommunala ekonomin.
- Prognosen omfattar inte kommunernas och samkommunernas egna åtgärder för 2023–2026. Kommunalskattesatserna har i övrigt behållits på samma nivå som under 2022, men hänsyn har tagits till social- och hälsovårdsreformen som sänker kommunalskattesatserna med 12,64 procentenheter.

Den ekonomiska tillväxten avtar till följd av uppgången i priserna

| | Ny 2022h 2021 | Gammal 2022v 2021 | Ny 2022h 2022 | Gammal 2022v 2022 | Ny 2022h 2023 | Gammal 2022v 2023 | Ny 2022h 2024 | Gammal 2022v 2024 | Ny 2022h 2025 | Gammal 2022v 2025 | Ny 2022h 2026 | Gammal 2022v 2026 | Ny 2022h 2024–2026 |
|---|---------------|-------------------|---------------|-------------------|---------------|-------------------|---------------|-------------------|---------------|-------------------|---------------|-------------------|--------------------|
| BNP, förändring, % | 3,0 | 3,5 | 1,7 | 1,5 | 0,5 | 1,7 | 1,4 | 1,5 | 1,5 | 1,3 | 1,4 | 1,2 | 1,4 |
| Arbetslöshetsgrad, % | 7,7 | 7,7 | 6,6 | 7,2 | 6,7 | 6,8 | 6,5 | 6,6 | 6,4 | 6,5 | 6,3 | 6,4 | 6,4 |
| Arbetslöshetsgrad (15–64 år), % | 72,3 | 72,2 | 73,9 | 73,0 | 73,8 | 73,6 | 74,1 | 74,0 | 74,4 | 74,3 | 74,7 | 74,5 | 74,4 |
| Förtjänstnivåindex, förändring, % | 2,4 | 2,3 | 2,6 | 2,6 | 3,5 | 2,5 | 3,0 | 2,6 | 3,0 | 2,7 | 3,0 | 2,8 | 3,0 |
| Kommunernas förtjänstnivåindex, förändring, % | 2,3 | 2,4 | 2,3 | 2,6 | 3,8 | 2,5 | 3,8 | 2,6 | 4,4 | 2,7 | 4,0 | 2,8 | 4,1 |
| Lönesumma, förändring, % | 5,1 | 5,0 | 4,8 | 3,6 | 3,3 | 3,3 | 3,3 | 3,1 | 3,4 | 2,9 | 3,3 | 3,1 | 3,3 |
| Konsumentprisindex, förändring, % | 2,2 | 2,2 | 6,5 | 4,0 | 3,2 | 2,1 | 1,8 | 1,7 | 1,9 | 1,9 | 2,0 | 1,9 | 1,9 |
| Prisindex för basservicen, förändring, % | 2,4 | 2,6 | 3,8 | 3,2 | 3,8 | 2,5 | 3,3 | 2,4 | 3,8 | 2,5 | 3,7 | 2,8 | 3,6 |
| VOS-index som använts i BUP, förändring, % | | 2,4 | | 2,5 | 3,8 | | | | | | | | |

- **Antagandet i prognosen är att de sanktioner mot Ryssland som var gällande i början av augusti 2022 fortfarande gäller under hela prognosperioden.** De indirekta konsekvenserna av restriktionerna, bland annat de omfattande rubbningarna på energimarknaden och uppgången i priserna, var emellertid större än de direkta konsekvenserna.
- Coronaviruset kommer inte att försvinna och antalet smittfall kan öka även i framtiden. Antagandet i prognosen är att **inga nya restriktioner som påverkar ekonomin införs för att förebygga spridning av covid-19-epidemin.**

Löneuppgörelsen för kommunsektorn påskyndar uppgången i kostnaderna för den kommunala ekonomin

- Löneuppgörelsen för kommunsektorn gäller i tre år, från den 1 maj 2022 till den 30 april 2025.
- Baserat på likvärdigt och opartiskt bemötande av anställda tillämpas de avtalsenliga höjningarna på alla anställda.
- Under 2023–2024 är de avtalsenliga höjningarna enligt den grundläggande uppgörelsen utan utvecklingsprogrammet bundna till den så kallade allmänna linjen.
 - 2022: En allmän höjning på 2 procent, men minst 46 euro per månad, sammanlagt **2,01 procent** den 1 juni 2022 + en ytterligare höjning på 0,50 procent + familjeledighetsreform 0,03 procent, kostnadseffekt totalt **0,53 procent**, den 1 oktober 2022
 - 2023: allmän linje (kemi, teknologi och AKT) eller minst **1,9 procent** (den 1 juni 2023) + löneprogrammet
 - 2024: allmän linje (kemi, teknologi och AKT) eller minst **1,9 procent** (den 1 juni 2023) + löneprogrammet
 - 2025: höjningar för 2025 har ännu inte överenskommits

Löneprogrammet som ingår i avtalet för kommunsektorn höjer lönerna med 5,1 procent utöver avtalshöjningarna

- Lönestrukturerna och lönesystemen inom kommunsektorn ses över genom ett särskilt utvecklingsprogram under 2023–2027. Programmet ger en avtalsenlig höjning på i genomsnitt en procent per år.
- Utvecklingsprogrammet genomförs främst genom lokala justeringspotter. Överenskommelse om fördelningen av pottorna ingås senare.

| | 1.6.2023 | 1.2.2024 och 1.6.2024 | 1.6.2025 | 2026 | 2027 |
|---------------------------------------|----------|--------------------------|----------|-------|-------|
| Höjningar enligt löneprogrammet, % | 1,2 % | 0,4 % och 0,6% | 0,8 % | 0,8 % | 1,2 % |

Avtalet för kommunsektorn innefattar säkerhetsklausuler

- Avtalet innefattar så kallade säkerhetsklausuler för social- och hälsovården och småbarnspedagogiken. Om skötarförbunden Tehy och Super lyckas få ett större löneprogram av KT än vad de andra har fått, får **de övriga anställda inom social- och hälsovården och småbarnspedagogiken** också automatiskt motsvarande lönehöjningar.
- **De övriga sektorerna** omfattas inte direkt av säkerhetsklausulen, men **en ny förhandlingsomgång har avtalats för dem i en liknande situation**. Om tre månaders förhandlingar inte leder till något resultat, tillsätter parterna en skiljenämnd som ska lägga fram ett förslag. Om förslaget inte godkänns, kan parterna säga upp det treåriga avtal som de nu ingått så att avtalet upphör att gälla om ett år.

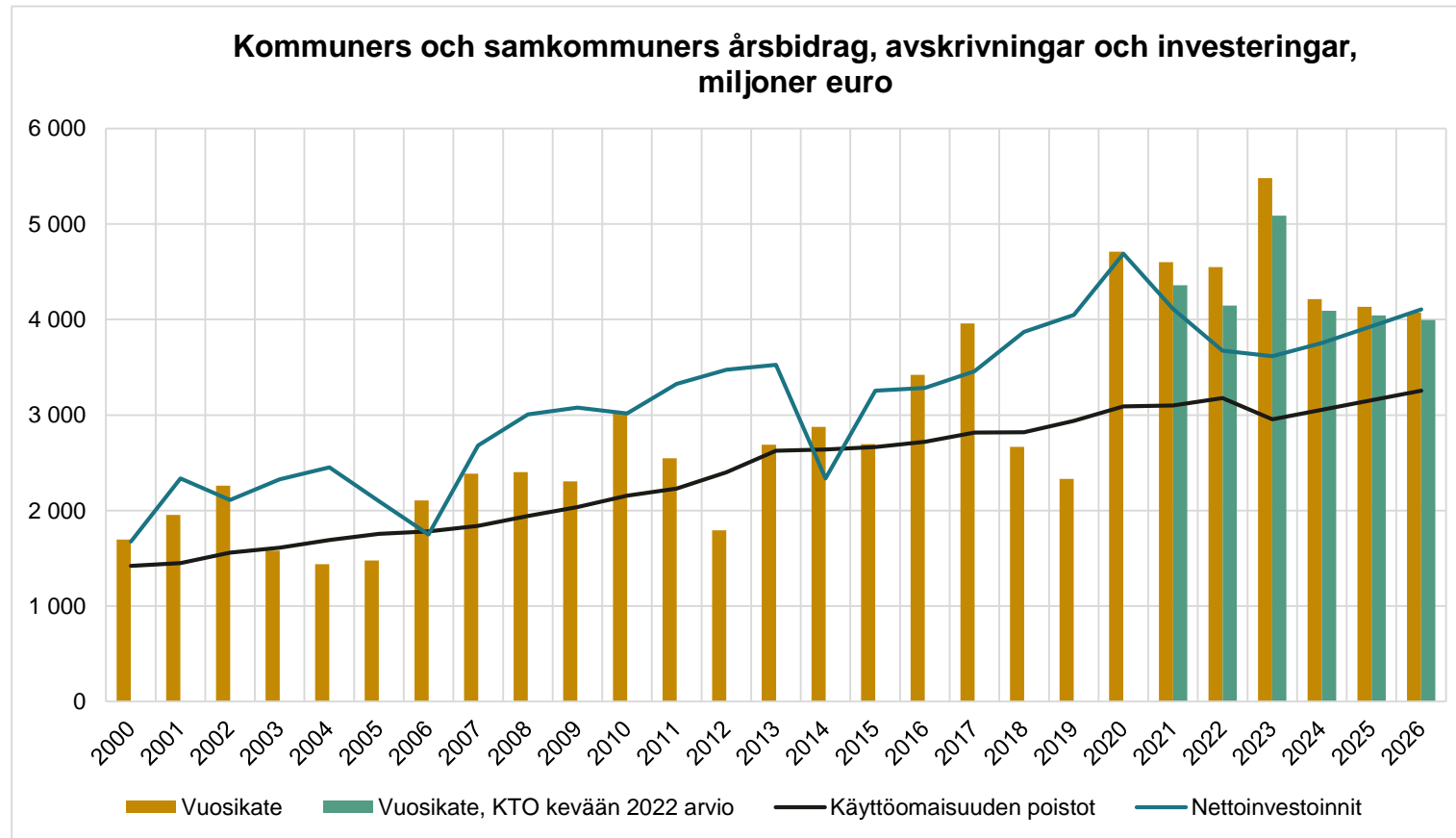
Till följd av avveckling av covid-19-åtgärder avtar ökningen i årsbidraget 2022, och till följd av bolagiseringen av HRT blir verksamhetens och investeringarnas kassaflöde positivt

- Vissa stödåtgärder av engångskaraktär som staten riktat till den kommunala ekonomin med anledning av covid-19-krisen uteblir från den kommunala ekonomin under 2022.
 - Statsandelstillägg 2021, **300 miljoner euro**
 - Den temporära höjningen av utdelningen av samfundsskatten upphör:

| Effekt av höjningen av utdelningen av samfundsskatten med 10 procentenheter | 2020 | 2021 | 2022 |
|---|------|------|-------------|
| Mn euro | 400 | 640 | 180 |
| Förändring från föregående år, mn euro | 400 | 240 | -460 |


- När prognosen sammanställdes, var det i fråga om coronaunderstöd fortfarande oklart vad som kommer att ersättas under 2022.
- Verksamhetsbidraget minskar med 5 procent, medan årsbidraget ligger på nästan samma nivå som året innan till följd av ökningen i skattefinansieringen.
- Under 2022 ökar verksamhetens och investeringarnas kassaflöde med cirka 660 miljoner euro till följd av bolagiseringen av HRT, med 169 miljoner euro till följd av förflyttningen av verksamheterna och med 493 miljoner euro till följd av överföringen av tillgångarna.

Årsbidraget räcker till för att täcka avskrivningarna i tryckkalkylen under alla granskningsår

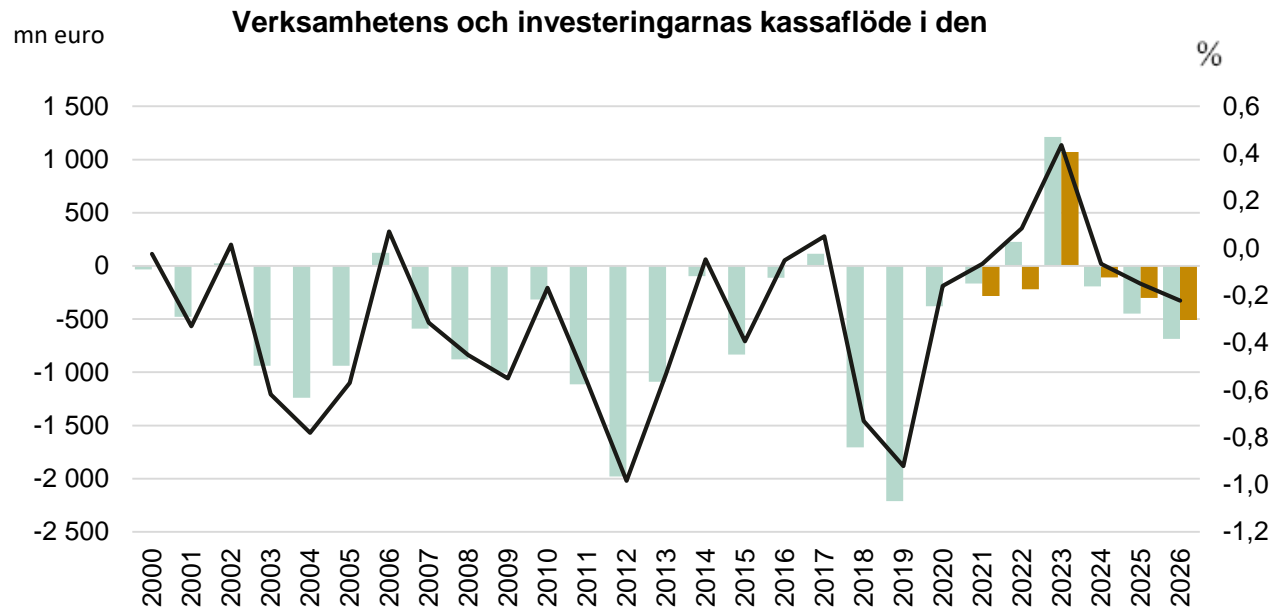


- Den stora bilden av den kommunala ekonomin har inte förändrats sedan våren 2021.
- Utifrån boksluten för 2021 blev underposterna för verksamhetskostnader och verksamhetsintäkter mer precisa och omfattningen av materialet blev större.
- Efter våren har beräkningarna av kommunernas skatteinkomster höjts uppåt betydligt under hela prognosperioden 2022–2026.
- Till följd av löneuppgörelsen för kommunsektorn stiger priserna i högre grad än vad som förutsågs i vårprognosen.

År 2023 blir ett starkt år för den kommunala ekonomin tack vare skatteinkomster

- Social- och hälsovårdsreformen börjar gälla 2023. Kostnaderna för kommunernas verksamhet minskar och från driftsekonomin utblir ungefär hälften.
- Den länge fortsatta ökningen i servicebehovet till följd av den åldrande befolkningen börjar avta (det sammanlagda behovet av service inom småbarnspedagogiken och utbildningen minskar, nativiteten minskar).
- Valperioden går ut och många av regeringens temporära åtgärder avslutas (till exempel bidrag med anledning av covid-19 och kvalitets- och jämställdhetsprojekt vid undervisning).
- Kostnaderna ökar. Den snabba kostnadsökningen påverkas främst av inkomstutvecklingen inom kommunsektorn. Inkomsterna inom kommunsektorn stiger till följd av en lönehöjning, som är bunden till en så kallad allmän linje, och genom ett utvecklingsprogram för att se över lönestrukturerna och lönesystemen inom kommunsektorn. Prisindexet för basservicen, som beskriver kostnadsutvecklingen i kommunerna, ändras med 3,8 procent under 2023.
 Överförs delvis även på inkomsterna (indexjusteringar av statsandelar samt skatteinkomster).
- Vårdsområdena kommer att överta investeringar till ett värde på 950 miljoner euro. Investeringstrycket i den kommunala ekonomin utblir dock inte helt på grund av byggnadsbeståndets ålder och migrationen. På grund av de osäkra ekonomiska utsikterna och uppgången i priserna kan det emellertid hända att en del investeringar kommer att skjutas upp till kommande år.
- En del skatteinkomster flyter fortfarande in enligt utdelningen. Årsbidraget är tillräckligt för att klart täcka avskrivningarna, och verksamhetens och investeringarnas kassaflöde förväntas vara plus cirka 1,2 miljarder euro 2023.

I tryckkalkylen är verksamhetens och investeringarnas kassaflöde i den kommunala ekonomin negativt 2024–2026

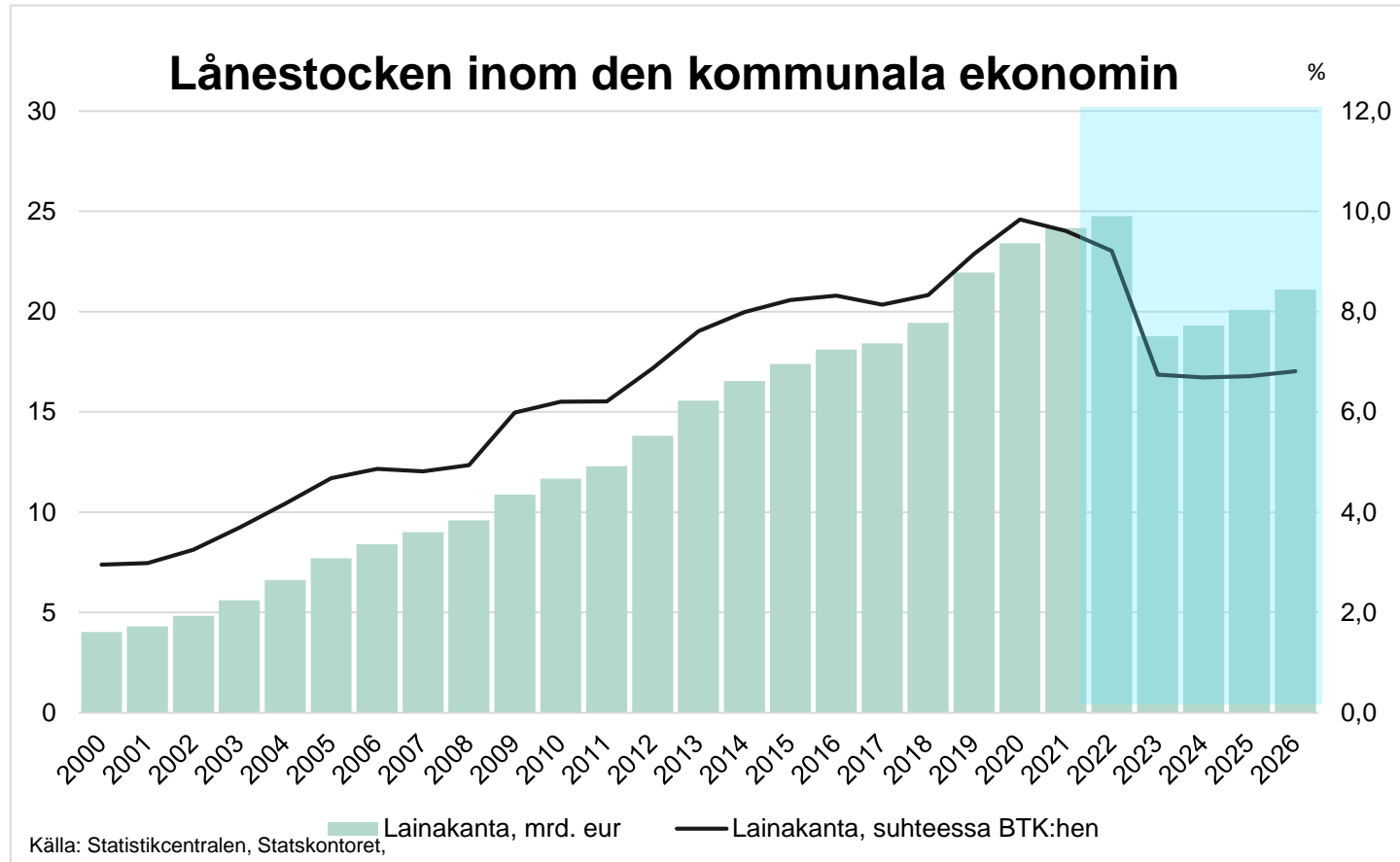


■ Toiminnan ja investointien rahavira, milj. eur.
■ Toiminnan ja investointien rahavira, milj. eur, KTO kevät 2022

Källa: Statistikcentralen, — Toiminnan ja investointien rahavirta, suhteessa BKT:hen
Statistikcentralen, finansministeriet

- I och med social- och hälsovårdsreformen blir det största trycket på utgiftsökning lättare och behovet av service börjar minska från och med 2023.
- Verksamhetskostnaderna ökar ändå i takt med att priserna stiger, och investeringstrycket är stort.
- Kommunerna har sämre möjligheter att balansera ekonomin genom att anpassa kostnader.
- I tryckkalkylen är verksamhetens och investeringarnas kassaflöde i den kommunala ekonomin negativt 2024–2026.

Lånestocken ökar på grund av obalansen mellan utgifterna och inkomsterna, men ökningen i lånestocken i förhållande till BNP jämnas ut efter social- och hälsovårdsreformen



- Lånestocken fortsätter att öka.
- Perioden med nollräntor är förbi. På grund av låneskötselkostnaderna minskar de övriga disponibla medlen.
- Behovet av att hantera risker i den ekonomiska planeringen betonas.

Tryckkalkyler för enskilda kommuner

Inledning

- Enligt kommunallagen ska kommunekonomiprogrammet innehålla en bedömning av förändringarna i kommunernas strukturella saldo både med beaktande av utvecklingen i hela landet och enligt kommungrupp.
- I programmet beskrivs balansen i kommunernas finansiering med hjälp av begreppet **verksamhetens och investeringarnas kassaflöde**.
- I kommunekonomiprogrammet bygger tryckkalkylerna för enskilda kommuner på att den utveckling som bedömts utifrån kalkylerna är förenlig med finansministeriets utvecklingsprognos för lokalförvaltningen.
- Dessutom bygger tryckkalkylerna i stort sett på uppgifterna i kommunernas budgetar och ekonomiplaner och på Statistikcentralens befolkningsprognos för kommunerna 2021.
- OBS! Prognoserna för olika kommuner är naturligtvis mycket osäkra och bör betraktas med vissa förbehåll.

Hur sker bedömningen? Verksamhetsbidrag

- Källa: Kalkyler från kommun- och regionförvaltningsavdelningen vid finansministeriet, Statistikcentralens befolkningsprognos, Statskontorets KKTPP- och KTAS-rapportering
- Prognosmetod för **2021–2022**: kommunerna rapporterar uppgifterna i boksluten och budgetarna och uppgifterna skalas sedan till den prognostiserade nivån för hela landet (finansministeriets prognos).
- Prognosmetod för **2023–2026**: förändringen i en kommuns verksamhetsbidrag jämförs med förändringen i befolkningsstrukturen. Prognosen för kommunens verksamhetsbidrag inkluderas i finansministeriets prognos för hela landet.
 - Kommunernas uppgifter efter social- och hälsovårdsreformen fördelas på fyra olika tjänster:
 - småbarnspedagogik, förskoleundervisning, grundläggande utbildning och övriga uppgifter.
 - Utifrån dessa sammanställs en prognos för volymökning (reell) för kommunerna genom Statistikcentralens prognos enligt åldersgrupp.

Hur sker bedömningen? Statsandelar

- Källa: Bedömning som gjorts av kommun- och regionförvaltningsavdelningen vid finansministeriet
- Beräkningen av statsandelen för kommunal basservice omfattar
 - beslut som fattats enligt budgetpropositionen
 - indexprognos
 - befolkningsprognos
 - utelämnande av statsandelen i samband med social- och hälsovårdsreformen
 - begränsning av förändringen vid överföring inom social- och hälsovården och utjämning av systemändringen.
- Utjämningen av statsandelen på basis av skatteinkomsterna har gjorts utgående från finansministeriets skatteprognos.

Hur sker bedömningen? Skatteinkomster

- Källa: Prognos från skatteavdelningen vid finansministeriet och kalkyler från kommun- och regionförvaltningsavdelningen
- Kommunalskatt: Finansministeriets prognos för utdelningen av kommunalskatten per kommun och prognos för hela landet
- Samfundsskatt: Den senaste utdelningen av samfundsskatten enligt kommun (behålls som standard) och prognos för hela landet
- Fastighetsskatt: Ett medeltal (en koefficient) beräknas för varje kommun genom förändring i beskattningsvärdena av fastighetsskatten per kommun under 2021–2022 och genom medeltalet sammanställs en prognos för kommunerna för 2023–2026. De beräknade kommunspecifika förhållandena i fastighetsskatten inkluderas i prognosen för hela landet.

Hur sker bedömningen? Nettoinvesteringar

- Källa: Kalkyler från kommun- och regionförvaltningsavdelningen vid finansministeriet och Statskontorets KKNR- och KTAS-rapportering
- Nettoinvesteringarna för 2022–2024 har uppskattats utifrån uppgifterna i kommunernas budgetar och ekonomiplaner.
- Nettoinvesteringarna för 2025–2026 har uppskattats utifrån uppgifterna om medeltalen.
 - Medeltalet har beräknats för enskilda kommuner utifrån den ekonomiska informationen för 2018–2024.
 - Det kommunspecifika medeltalet har utvecklats från och med 2025 enligt den prognostiserade årliga förändringen i hela landet.
 - Kommunspecifika bedömningsuppgifter är mycket osäkra

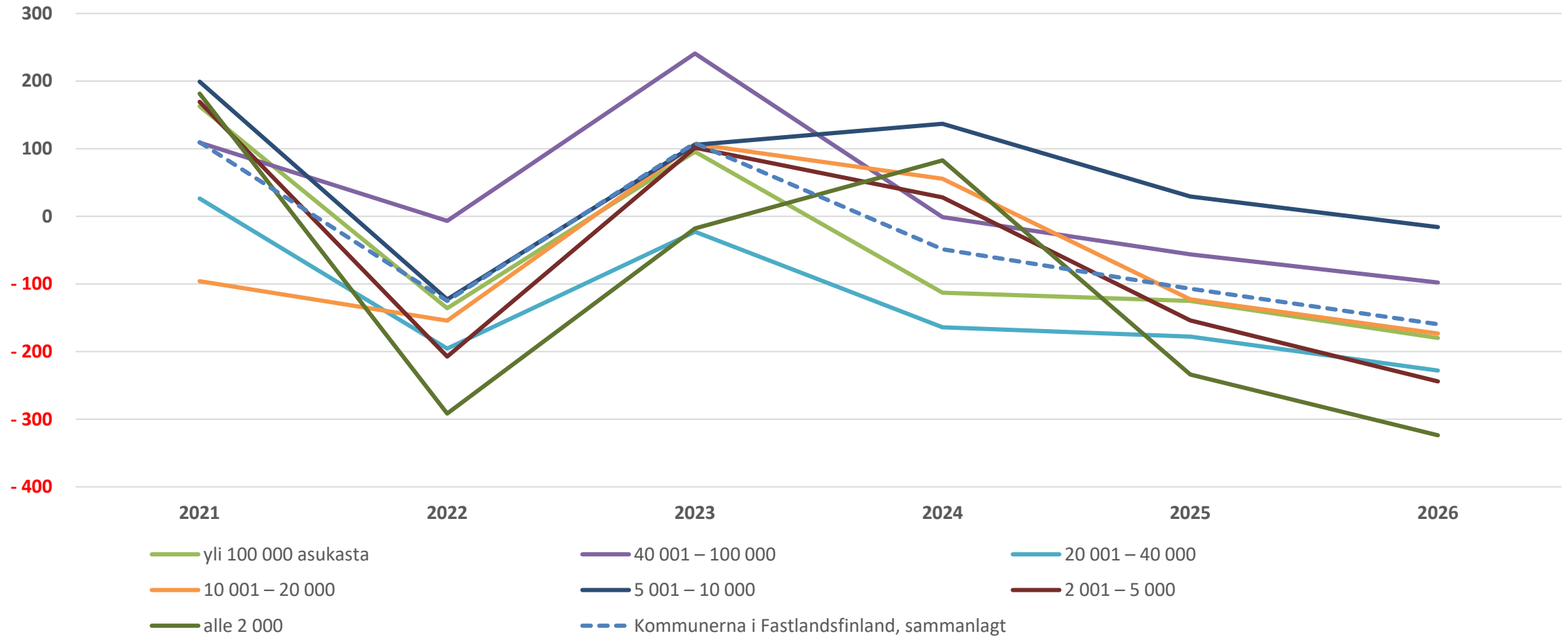
Hur sker bedömningen? Övriga poster

- Utgångspunkten för de övriga posterna är uppgifterna i kommunernas budgetar och ekonomiplaner, och uppgifterna har utvecklats genom en prognostiserad förändring i hela landet (finansministeriets bedömning).
- Rättelseposterna till internt tillförda medel har fastställts till noll efter de senaste bokslutsuppgifterna.

Observationer om kalkylen i hösten 2022

- Trots att den uppskattade balansen i finansieringen har förbättrats något, har den stora bilden inte förändrats sedan den bedömning av trycket på att anpassa ekonomin som gjordes våren 2022.
- Slopandet av coronastöden och effekterna av social- och hälsovårdsreformen är fortfarande de största förändringsfaktorerna.
- I kalkylerna ingår kommunernas slutliga bokslutsuppgifter för 2021 (som varit tillgängliga), vilket stärkte den så kallade utgångsnivån för tryckkalkylen i nästan alla kommungrupper.
- Dessutom har skatteprognoserna setts över efter våren, likaså prisprognoserna.
- Den kommunspecifika kalkylen beaktar inte den engångseffekt som bolagiseringen av HRT medför under 2022.

Verksamhetens och investeringarnas kassaflöde, euro per invånare



Beräknat tryck på att höja kommunalskattesatsen

- Trycket på att anpassa den kommunala ekonomin utvärderas utifrån det beräknade trycket på att höja kommunalskattesatsen.
- Under granskningsperioden är höjningstrycket högst under 2022, men läget kommer att förbättras under 2023–2025.
- År 2026 återgår höjningstrycket till 2022 års nivå.
- Höjningstrycket är högst i små kommuner (de två minsta kommunstorleksgrupperna)

| Kalkylerat tryck på höjning av skattesatsen (%-enheter) | 2021 | 2022 | 2023 | 2024 | 2025 | 2026 |
|---|-------------|------------|-------------|------------|------------|------------|
| över 100 000 invånare | -0,8 | 0,6 | -0,3 | 0,4 | 0,5 | 0,7 |
| 40 001–100 000 | -0,6 | 0,0 | -1,1 | 0,0 | 0,3 | 0,4 |
| 20 001–40 000 | -0,1 | 0,9 | 0,1 | 0,7 | 0,7 | 0,9 |
| 10 001–20 000 | 0,6 | 0,9 | -0,5 | -0,3 | 0,6 | 0,8 |
| 5 001–10 000 | -1,3 | 0,8 | -0,5 | -0,7 | -0,2 | 0,1 |
| 2 001–5 000 | -1,2 | 1,4 | -0,6 | -0,2 | 0,9 | 1,4 |
| Under 2 000 | -1,5 | 2,4 | 0,1 | -0,6 | 1,6 | 2,1 |
| Kommunerna i Fastlandsfinland, sammanlagt | -0,6 | 0,6 | -0,4 | 0,2 | 0,5 | 0,7 |

Antal kommuner med negativt årsbidrag

- Efter 2020, som var ett rekordstarkt år för den kommunala ekonomin, ökar antalet kommuner med negativt årsbidrag en aning.
- I slutet av ramperioden är antalet kommuner med negativt årsbidrag enligt beräkningen 17.
 - Nästan alla är kommuner med mindre än 5 000 invånare.

| Antalet kommuner med negativt årsbidrag | 2022 | 2023 | 2024 | 2025 | 2026 |
|--|-----------|----------|-----------|-----------|-----------|
| över 100 000 asukasta | 0 | 0 | 0 | 0 | 0 |
| 40 001–100 000 | 0 | 0 | 0 | 0 | 0 |
| 20 001–40 000 | 0 | 0 | 0 | 0 | 0 |
| 10 001–20 000 | 0 | 0 | 1 | 1 | 1 |
| 5 001–10 000 | 1 | 1 | 0 | 0 | 1 |
| 2 001–5 000 | 5 | 3 | 5 | 8 | 9 |
| under 2 000 | 4 | 4 | 8 | 9 | 9 |
| Kommunerna i Fastlandsfinland, sammanlagt | 10 | 8 | 14 | 18 | 20 |

Till sist

- Det är klart att de kommunspezifika prognoserna är mycket osäkra och siffrorna för enskilda kommuner bör inte tolkas entydigt.
- Granskningen enligt kommunstorleksgrupp visar dock riktningen och läget i de olika kommunernas ekonomiska utveckling.
- Granskningsperioden omfattar flera exceptionella år och därför bör man förhålla sig till beräkningarna med exceptionell försiktighet.
- Den kommunspezifika tryckkalkylen kan laddas ner på finansministeriets webbplats:
<https://vm.fi/sv/kommunekonomiprogrammet>