

# Valsystemet i Finland

Översikt



# Valsystemet i Finland

## Översikt

**Julkaisujen jakelu**

Distribution av publikationer

**Valtioneuvoston  
julkaisuarkisto Valto**

Publikations-  
arkivet Valto

[julkaisut.valtioneuvosto.fi](http://julkaisut.valtioneuvosto.fi)

**Julkaisumyynti**

Beställningar av publikationer

**Valtioneuvoston  
verkkokirjakauppa**

Statsrådets  
nätbokhandel

[vnjulkaisumyynti.fi](http://vnjulkaisumyynti.fi)

Justitieministeriet

CC BY-SA 4.0

ISBN pdf: 978-952-400-390-2

ISSN pdf: 2490-208X

Layout: Statsrådets förvaltningsenhet, publikationsverksamheten

Helsingfors 2023

## Valsystemet i Finland Översikt

---

<b>Justitieministeriets publikationer, Verksamhet och förvaltning 2023:4</b>		<b>Tema</b>	Verksamhet och förvaltning
<b>Utgivare</b>	Justitieministeriet		
<b>Författare</b>	Arto Jääskeläinen		
<b>Språk</b>	svenska	<b>Sidantal</b>	41

---

**Referat**

En allmän presentation av valsystemet i Finland.

---

**Nyckelord** val, valsystem, vallagstiftning, valmyndigheter

---

<b>ISBN PDF</b>	978-952-400-390-2	<b>ISSN PDF</b>	2490-208X
<b>Ärendenummer</b>	VN/2716/2023	<b>Projektnummer</b>	

---

**URN-adress** <https://urn.fi/URN:ISBN:978-952-400-390-2>

---

## Suomen vaalijärjestelmä Yleisesitys

<b>Oikeusministeriön julkaisuja, Toiminta ja hallinto 2023:4</b>		<b>Teema</b>	Toiminta ja hallinto
<b>Julkaisija</b>	Oikeusministeriö		
<b>Tekijä/t</b>	Arto Jääskeläinen		
<b>Kieli</b>	ruotsi	<b>Sivumäärä</b>	41
<b>Tiivistelmä</b>	Yleisesitys Suomen vaalijärjestelmästä.		
<b>Asiasanat</b>	vaalit, vaalijärjestelmät, vaalilainsäädäntö, vaaliviranomaiset		
<b>ISBN PDF</b>	978-952-400-390-2	<b>ISSN PDF</b>	2490-208X
<b>Asianumero</b>	VN/2716/2023	<b>Hankenumero</b>	
<b>Julkaisun osoite</b>	<a href="https://urn.fi/URN:ISBN:978-952-400-390-2">https://urn.fi/URN:ISBN:978-952-400-390-2</a>		

## Description sheet

23 February 2023

### The Finnish Election System Overview

---

<b>Publications of the Ministry of Justice, Operations and administration 2023:4</b>	<b>Subject</b>	Operations and administration
--	----------------	----------------------------------

<b>Publisher</b>	Ministry of Justice, Finland
------------------	------------------------------

---

<b>Author(s)</b>	Arto Jääskeläinen
------------------	-------------------

<b>Language</b>	Swedish	<b>Pages</b>	41
-----------------	---------	--------------	----

---

#### Abstract

General presentation of the Finnish election system.

---

<b>Keywords</b>	elections, election system, election legislation, election authorities
-----------------	--

---

<b>ISBN PDF</b>	978-952-400-390-2	<b>ISSN PDF</b>	2490-208X
-----------------	-------------------	-----------------	-----------

<b>Reference number</b>	VN/2716/2023	<b>Project number</b>	
-------------------------	--------------	-----------------------	--

---

<b>URN address</b>	<a href="https://urn.fi/URN:ISBN:978-952-400-390-2">https://urn.fi/URN:ISBN:978-952-400-390-2</a>
--------------------	---

---

## Innehåll

<b>1</b>	<b>Allmänt</b> .....	8
1.1	Valen och vallagstiftningen .....	8
1.2	Centrala principer vid valförrättning .....	9
1.3	Valmyndigheterna.....	10
<b>2</b>	<b>Riksdagsval</b> .....	11
2.1	Allmänt.....	11
2.2	Rösträtt och valbarhet.....	11
2.3	Valkretsarna.....	11
2.4	Kandidatuppställning.....	12
2.5	Upprättande av rösträttsregistret.....	13
2.6	Röstning.....	14
2.6.1	Förhandsröstning.....	14
2.6.2	Röstning på valdagen.....	16
2.6.3	Brevröstning .....	16
2.7	Räkning av valresultatet .....	17
2.7.1	Räkning av förhandsrösterna .....	17
2.7.2	Preliminär räkning av rösterna på valdagen.....	17
2.7.3	Kontrollräkning och fastställande av valresultatet .....	17
2.7.4	Förfarandet vid fastställande av valresultatet .....	18
<b>3</b>	<b>Presidentval</b> .....	19
3.1	Allmänt.....	19
3.2	Uppställande av kandidater vid presidentval.....	20
3.3	Rösträtt, upprättande av rösträttsregistret och röstning.....	20
3.4	Räkning av valresultatet .....	20
<b>4</b>	<b>Välfärdsområdes- och kommunalval</b> .....	22
4.1	Allmänt.....	22
4.2	Antal ledamöter som ska väljas.....	23
4.3	Rösträtt och valbarhet.....	24
4.4	Kandidatuppställning.....	25
4.5	Upprättande av rösträttsregistret, röstning och räkning av valresultatet.....	27

<b>5 Europaparlamentsval</b> .....	29
5.1 Allmänt.....	29
5.2 Rösträtt och valbarhet.....	29
5.3 Kandidatuppställning.....	30
5.4 Upprättande av rösträttsregistret, röstning och räkning av valresultatet.....	31
<b>6 Besvär över valresultatet</b> .....	32
<b>7 Partierna</b> .....	33
7.1 Allmänt.....	33
7.2 Grundande av ett parti.....	33
7.3 Partifinansieringen.....	34
<b>8 Kandidaters valfinansiering</b> .....	35
<b>9 Valdatasystemet</b> .....	37
<b>10 Ytterligare information</b> .....	39
<b>Bilaga. Registrerade partier</b> .....	40



# 1 Allmänt

## 1.1 Valen och vallagstiftningen

I Finland ordnas allmänna val för att välja

- riksdagen (200 riksdagsledamöter),
- republikens president,
- välfärdsområdesfullmäktige (21),
- kommunernas (293) fullmäktige<sup>1</sup>, och
- 14 ledamöter till Europaparlamentet.

Grunden för den finska vallagstiftningen lades i början av 1900-talet. År 1906 utfärdades Lantdagsordningen för Storfurstendömet Finland och vallagen för Storfurstendömet Finland, och det första riksdagsvalet förrättades i enlighet med dem 1907. Lagen om kommunala val utfärdades 1917 och det första kommunalvalet förrättades 1918. Riksdagen valde Finlands första president 1919. År 1922 stiftades lagen om val av elektor för valet av republikens president och det första elektorsvalet förrättades 1925.

Följande betydande ändringar i vallagstiftningen gjordes i slutet av 1900-talet och i början av 2000-talet. Sedan 1994 har republikens president valts genom ett direkt folkval i två omgångar. När Finland anslöt sig till Europeiska unionen vid ingången av 1995 utfärdades lagen om val av företrädare för Finland i Europaparlamentet och följande år förrättades det första Europaparlamentsvalet i Finland. Lagstiftningen om reformen av social- och hälsovården och räddningsväsendet trädde i kraft 2021 och det första välfärdsområdesvalet enligt den förrättades 2022. Från och med 2025 förrättas välfärdsområdesvalet samtidigt som kommunalvalet.

Den viktigaste gällande lagstiftningen om val och partier är följande:

- grundlagen (731/1999, bl.a. 14 och 24–28 §),
- kommunallagen (410/2015, bl.a. 15–17 och 20 §),
- lagen om välfärdsområden (611/2021), bl.a. 23–25 och 28 §,
- vallagen (714/1998),

---

1 I kommunerna (16) i landskapet Åland förrättas också kommunalval och samtidigt lagtingsval, men vid en annan tidpunkt än i riket.

- partilagen (10/1969), och
- lagen om kandidaters valfinansiering (273/2009).

## 1.2 Centrala principer vid valförrättning

Alla allmänna val i Finland förrättas enligt följande principer:

**Valen är direkta.** Väljarna (de röstberättigade) röstar direkt på den person (kandidat) de vill se invald.

**Valen är proportionella.** Antalet kandidater som väljs från ett parti (eller en annan gruppering) står i proportion till antalet röster partiet eller grupperingen fått i valet i jämförelse med andra grupperingar. Till exempel om partiet får cirka 20 procent av de avgivna rösterna, bör det också få cirka 20 procent av mandaten. Finlands valsysteem är en kombination av personval och partival där väljaren samtidigt röstar på både en person (kandidat) och det parti (eller någon annan gruppering) som kandidaten hör till. Presidentvalet är dock inte proportionellt utan ett direkt personval.

**Valen är hemliga.** Varken valmyndigheterna eller någon annan får veta vad väljaren har antecknat på sin röstsedel.

**Allmän och lika rösträtt.** *Allmän rösträtt* betyder att det för rösträtten ställs enbart sådana allmänna villkor som varje medborgare i allmänhet uppfyller. Till exempel vid riksdagsval finns det enbart två villkor för rösträtten: 18 års ålder och finskt medborgarskap. *Lika rösträtt* betyder att varje röstberättigad har lika rätt att påverka valresultatet, dvs. alla har samma antal röster. Vid allmänna val har alla en röst.

**Varje väljare ska rösta själv.** Rösträtten får inte utövas via ombud.

**Röstningen ska ske i närvaro av en valmyndighet.** Syftet med detta är att säkra valens allmänna tillförlitlighet, se till att väljarna kan ge uttryck för sin egen fria vilja och garantera valhemligheten. Förfarandet med brevröstning från utlandet, som infördes 2019, är ett undantag från denna princip, men också vid brevröstning ska två utomstående vittnen vara närvarande vid röstningen.

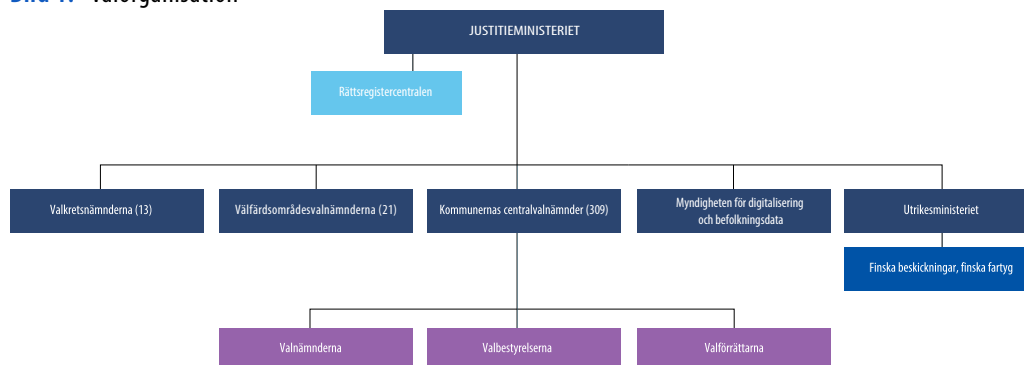
## 1.3 Valmyndigheterna

Den högsta valmyndigheten i Finland är justitieministeriet, som har det övergripande ansvaret för val. Lokala valmyndigheter är

- valkrets nämnderna (13),
- välfärdsområdenas valnämnder för välfärdsområdesval (21),
- kommunernas centralvalnämnder (309), valnämnder (ca 1 800 i hela landet) och valbestyrelser (ca 500) samt valförrättarna på de allmänna förhandsröstningsställena i hemlandet (ca 1 000) och vid hemmaröstning.

Andra valmyndigheter är Myndigheten för digitalisering och befolkningsdata, som bland annat upprättar rösträttsregistret och utrikesministeriet, som sköter förhandsröstningen i utlandet.

**Bild 1.** Valorganisation



## 2 Riksdagsval

### 2.1 Allmänt

Enligt Finlands grundlag tillkommer statsmakten folket, som företräds av en till riksdag samlad representation. I Finland har riksdagen en kammare som består av 200 riksdagsledamöter. Riksdagsledamöterna väljs genom riksdagsval, som förrättas vart fjärde år. Valdagen är den tredje söndagen i april under valåret. Senast förrättades riksdagsval 2019 och följande ordnas 2023.

Republikens president kan, när riksdagen är sammankallad, på motiverat initiativ av statsministern och efter att ha hört riksdagsgrupperna, bestämma att förtida riksdagsval (s.k. upplösningssval) ska förrättas. I detta fall är valdagen den första söndagen inom 50–75 dagar efter att förordnandet om upplösning har offentliggjorts. Under Finlands självständighetstid har riksdagen upplösts åtta gånger, senast 1975.

### 2.2 Rösträtt och valbarhet

Röstberättigad vid riksdagsval är varje finsk medborgare oavsett bostadsort som senast på valdagen fyller 18 år.

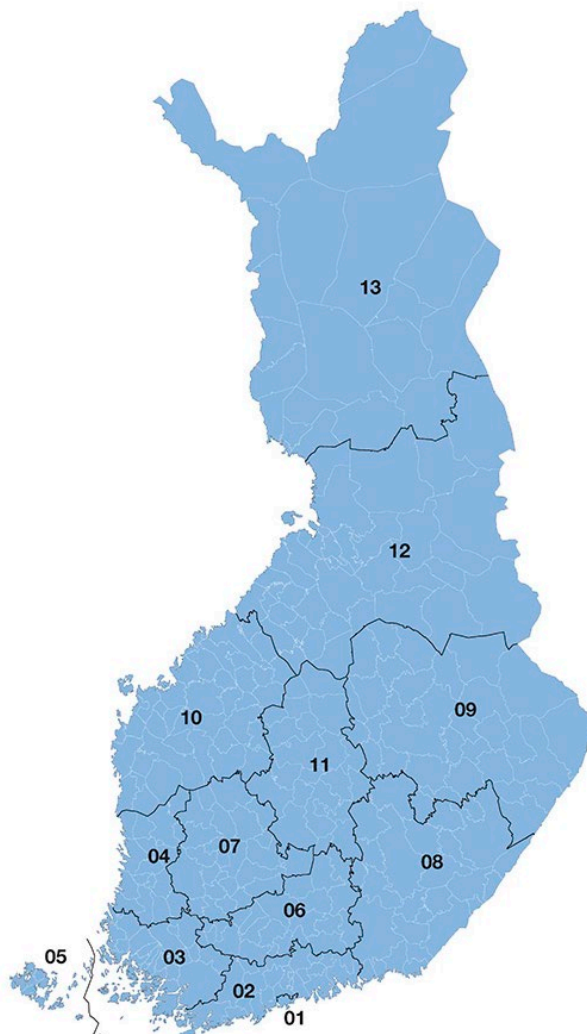
Valbara är i allmänhet alla röstberättigade som inte står under förmynderskap. Militärer kan dock inte väljas till riksdagsledamöter. Vissa höga myndigheter, såsom justitiekanslern och medlemmarna i högsta domstolen, kan inte heller vara ledamöter i riksdagen utan att avgå från sin tjänst.

### 2.3 Valkretsarna

För riksdagsvalet har landet indelats i 13 valkretsar utgående från landskapsindelningen. Fördelningen av riksdagsmandaten mellan valkretsarna verkställs på grund av antalet finska medborgare i valkretsen i fråga sex månader före valdagen. I landskapet Ålands valkrets väljs dock alltid en riksdagsledamot. Statsrådet fattar i god tid före riksdagsvalet ett beslut om fördelningen av riksdagsmandaten mellan valkretsarna på grundval av uppgifterna i befolkningsdatasystemet. I riksdagsvalet 2023 fördelades riksdagsmandaten enligt följande:

**Bild 2.** Karta över valkretsarna

- 01 Helsingfors valkrets (23 ledamöter)
- 02 Nylands valkrets (37 ledamöter)
- 03 Egentliga Finlands valkrets (17 ledamöter)
- 04 Satakunta valkrets (8 ledamöter)
- 05 Landskapet Ålands valkrets (1 ledamot)
- 06 Tavastlands valkrets (14 ledamöter)
- 07 Birkalands valkrets (20 ledamöter)
- 08 Sydöstra Finlands valkrets (15 ledamöter)
- 09 Savolax-Karelens valkrets (15 ledamöter)
- 10 Vasa valkrets (16 ledamöter)
- 11 Mellersta Finlands valkrets (10 ledamöter)
- 12 Uleåborgs valkrets (18 ledamöter)
- 13 Lapplands valkrets (6 ledamöter)



## 2.4 Kandidatuppställning

Vid riksdagsval får kandidater ställas upp av

1. partier, som införts i justitieministeriets partiregister (bilaga) och
2. valmansföreningar som bildats av röstberättigade.

**Ett parti** får i varje valkrets ställa upp högst 14 kandidater utom om det från valkretsen ska väljas fler än 14 riksdagsledamöter, då antalet kandidater får vara högst lika stort som det totala antalet riksdagsledamöter som ska väljas från valkretsen. Partier kan gå samman i

valförbund. Partier som bildat ett **valförbund** får ställa upp sammanlagt högst lika många kandidater som det maximala antalet kandidater för ett enskilt parti.

För att bilda en **valmansförening** som ställer upp en kandidat krävs minst 100 röstberättigade personer i valkretsen i fråga. Valmansföreningar kan komma överens om att bilda **gemensamma listor**. Varje gemensam lista får ha högst 14 kandidater utom om det från valkretsen ska väljas fler än 14 riksdagsledamöter, då antalet kandidater får vara högst lika stort som det totala antalet riksdagsledamöter som ska väljas från valkretsen.

Partier eller valmansföreningar ska lämna in sina kandidatlistor (kandidatansökan) till valkretsmyndigheten i den valkrets där de har för avsikt att ställa upp kandidater senast den 40 dagen före valdagen före klockan 16. Anmälan om valförbund och gemensamma listor ska lämnas till valkretsmyndigheten inom samma tidsfrist.

Valkretsmyndigheterna granskar kandidatlistorna, speciellt för att säkerställa att alla kandidater på listan är valbara, och fastställer kandidatuppställningen den 31 dagen före valdagen. Varje valkretsmyndighet gör upp en **sammanställning av kandidatlistorna** för sin egen valkrets. I den finns kandidaterna för alla partier och valmansföreningar i utlottad ordning. I sammanställningen antecknas för varje kandidat ordningsnummer (med 2 som första nummer), namn, hemkommun och titel, yrke eller syssla. Sammanställningen av kandidatlistorna finns till påseende bl.a. i röstningsbåsen.

## 2.5 Upprättande av rösträttsregistret

Myndigheten för digitalisering och befolkningsdata upprättar senast den 46 dagen före valdagen ett elektroniskt register över de röstberättigade (rösträttsregister). I registret införs om varje röstberättigad de uppgifter (bl.a. namn, personbeteckning, valkrets, hemkommun och röstningsställe) som finns i befolkningsdatasystemet den 51 dagen före valdagen.

Uppgifterna i rösträttsregistret kan kontrolleras offentligt på de ställen som Myndigheten för digitalisering och befolkningsdata bestämmer från och med den 41 dagen före valdagen. Till alla dem som är upptagna i registret sänds dessutom senast den 24 dagen före valdagen en anmälan om rösträtt, som innehåller bl.a. information om valdagen, förhandsröstningsperioden, de allmänna förhandsröstningsställena inom väljarens valkrets, adressen till vallokalen på valdagen och valmyndigheternas kontaktuppgifter. Vallängderna skrivs senare ut ur rösträttsregistret så att de finns i alla vallokaler på valdagen.

Rättelseyrkanden som gäller rösträttsregistret ska framställas hos Myndigheten för digitalisering och befolkningsdata senast den 16 dagen före valdagen. Rättelse kan yrkas bl.a.

om en person anser att han eller hon obehörigen utelämnats ur rösträttsregistret eller att en anteckning om honom eller henne i registret är oriktig. Myndigheten för digitalisering och befolkningsdata ska avgöra yrkandena senast den 13 dagen före valdagen. Ändring i beslut av Myndigheten för digitalisering och befolkningsdata kan sökas genom besvär hos den regionala förvaltningsdomstolen senast den sjunde dagen efter den dag då beslutet delgavs. Ändring i förvaltningsdomstolens beslut får inte sökas genom besvär<sup>2</sup>.

Rösträttsregistret vinner laga kraft den 12 dagen före valdagen klockan 12. Efter detta ska rösträttsregistret följas oförändrat, dvs. ingen får längre avföras ur eller läggas till i rösträttsregistret och uppgifterna i registret får inte heller ändras. Ett undantag utgörs av sådana fall, där förvaltningsdomstolen eller högsta förvaltningsdomstolen meddelar sitt beslut med anledning av besvär som anförts hos den först efter att rösträttsregistret har vunnit laga kraft. Till exempel en person som genom förvaltningsdomstolens beslut har lagts till i rösträttsregistret får i dessa fall rösta i valet, men är skyldig att visa upp beslutet för valnämnden på valdagen.

## 2.6 Röstning

Röstberättigade kan rösta antingen 1) på förhand under förhandsröstningsperioden eller 2) på den söndag som är valdagen. En röstberättigad som bor eller vistas utomlands vid tidpunkten för valet har också möjlighet att rösta per brev från utlandet.

### 2.6.1 Förhandsröstning

Förhandsröstningen inleds den 11 dagen före valdagen och avslutas i utlandet den åttonde dagen före valdagen och i hemlandet den femte dagen före valdagen.

**Allmänna förhandsröstningsställen** i Finland är kommunala ämbetsverk och andra platser som kommunstyrelserna bestämt och i utlandet finska beskickningar och deras verksamhetsställen som förordnats genom förordning av statsrådet. Det ska finnas åtminstone ett allmänt förhandsröstningsställe i varje kommun om inte något annat följer av särskilda skäl. Röstberättigade kan rösta på vilket allmänt förhandsröstningsställe som helst oberoende av i vilken kommun de bor.

---

<sup>2</sup> Ändring kan dock sökas hos högsta förvaltningsdomstolen genom s.k. extraordinära rättsmedel, dvs. ansökan om återbrytande av ett förvaltningsbeslut eller återställande av försutten fatalitetid. Dessa rättsmedel kommer dock i praktiken mycket sällan i fråga.

**Särskilda förhandsröstningsställen** är i hemlandet sjukhus, fängelser, garnisoner och vissa andra anstalter, i vilka enbart de som vårdas eller har intagits i dem får rösta.

Personer, vars rörelse- och funktionsförmåga är så begränsad, att de inte utan stora svårigheter kan ta sig till ett förhandsröstningsställe eller till vallokalen på valdagen, kan dessutom rösta på förhand **i sitt eget hem**. Detta går till på så sätt att en valförrättare kommer hem till väljaren för att ta emot rösten. En närstående vårdare som bor i samma hushåll som den som har rätt till hemmaröstning får rösta i samband med hemmaröstningen.

Personalen på finska fartyg som befinner sig utomlands under förhandsröstningen kan rösta på förhand ombord. Förhandsröstningen ombord på finska **fartyg** kan inledas redan den 18 dagen före valdagen.

### Förfarandet vid förhandsröstning

På förhandsröstningsstället ska väljaren styrka sin identitet för valförrättaren för att få en röstsedel. På den ska väljaren i röstningsbåset anteckna numret på den kandidat för vilken han eller hon avger sin röst. Väljaren kan rösta enbart på en kandidat som ställts upp i den valkrets där han eller hon är röstberättigad (dvs. till vilken hans eller hennes hemkommun eller folkbokföringskommun hör). På alla förhandsröstningsställen finns samtliga valkretsars sammanställningar av kandidatlistorna och i dem ser väljarna alla kandidater och deras nummer. I röstningsbåset på förhandsröstningsstället finns enbart sammanställningen av kandidatlistorna för den valkrets inom vilken röstningsstället ligger.

Efter att ha antecknat numret på röstsedeln ska väljaren vika ihop röstsedeln så att numret döljs. Väljaren går med den hopvikta röstsedeln till valförrättaren, som stämplar den. Väljaren innesluter den stämplade röstsedeln i ett brunt valkuvert och undertecknar följebrevet. Därefter innesluter valförrättaren valkuvertet (som innehåller röstsedeln) och följebrevet i ett ytterkuvert som sänds till den kommunala centralvalnämnden i väljarens kommun.

Centralvalnämnden granskar ytterkuverten som kommit in till den. För att trygga valhemligheten avskiljs de godkända följebreven från valkuverten. Valkuverten (som ännu inte i det här skedet öppnas) samlas ihop och sänds till valkrets-nämnden för räkning.



## 2.6.2 Röstning på valdagen

På valdagen är vallokalerna öppna mellan klockan 9 och 20. Det finns minst en vallokal i varje kommun och ca 1 800 i hela landet. På valdagen får väljarna rösta enbart i den vallokal som antecknats för dem i rösträttsregistret och i meddelandet om rösträtt som sänts till väljarna före valdagen.

Arrangemangen kring röstningen i vallokalen sköts av en valnämnd, som består av fem medlemmar. Valnämnden är beslutför med minst tre medlemmar.

### Förfarandet vid röstning på valdagen

I vallokalen ska väljaren styrka sin identitet för en valnämndsmedlem som kontrollerar i vallängden eller rösträttsregistret att väljaren är röstberättigad och att han eller hon inte har röstat på förhand. Därefter ger valnämndsmedlemmen en röstsedel till väljaren. På den ska väljaren i röstningsbåsen anteckna numret på den kandidat för vilken han eller hon vill avge sin röst. Sammanställningen av kandidatlistorna med valkretsens alla kandidater och deras nummer finns i röstningsbåset och också annars tillgänglig i vallokalen.

Efter att ha antecknat numret ska väljaren vika ihop röstsedeln så att numret döljs. Därefter går väljaren till den valnämndsmedlem som har hand om valurnan och som stämplar den hopvikta röstsedeln. Väljaren lägger själv den stämplade röstsedeln i valurnan.

## 2.6.3 Brevröstning

Röstberättigade som bor eller vistas utomlands vid tidpunkten för valet kan i stället för att rösta på förhand eller på valdagen välja att rösta per brev från utlandet. För att kunna rösta per brev ska väljaren beställa brevröstningshandlingarna (bl.a. röstsedeln, valkuvertet och röstningsanvisningarna) från Finland till utlandet. Handlingarna kan beställas tidigast tre månader före valdagen.

Efter att ha fått handlingarna kan väljaren rösta var som helst utomlands, till exempel i sitt eget hem. Väljaren ska dock kalla in två vittnen att närvara vid röstningen. Dessa har till uppgift att genom sina underteckningar på följebrevet intyga att röstningen har skett med bevarande av valhemligheten och med respekt för valfriheten. Röstningen går till så att väljaren antecknar numret på sin kandidat på röstsedeln, innesluter röstsedeln i valkuvertet, fyller i följebrevet och innesluter både följebrevet och valkuvertet i ytterkuvertet och postar ytterkuvertet till centralvalnämnden i sin hem- eller folkbokföringskommun i Finland. Väljaren svarar själv för att brevrösten hinner fram till rätt centralvalnämnd i Finland senast fredagen före valdagen.

## 2.7 Räkning av valresultatet

### 2.7.1 Räkning av förhandsrösterna

Valkrets nämnderna börjar räkna förhandsrösterna<sup>3</sup> på valsöndagen tidigast klockan 10. Då öppnas de bruna valkuverten som skickats från kommunerna och röstsedlarna i dem räknas. Målet är att resultatet av förhandsröstningen ska vara klart samma kväll senast klockan 20. Före det får valkrets nämnderna inte ge ut några som helst uppgifter om hur räkningen framskrider.

### 2.7.2 Preliminär räkning av rösterna på valdagen

Direkt efter att vallokalerna stängs klockan 20 inleder valnämnderna den preliminära räkningen av rösterna på valdagen. Valnämnden öppnar valurnan, räknar röstsedlarna och antecknar varje kandidats röstetal i ett särskilt valprotokoll. När rösterna har räknats meddelar valnämnden omedelbart den kommunala centralvalnämnden kandidaternas röstetal, dvs. valresultatet, i röstningsområdet i fråga. Centralvalnämnden för in resultaten i det centraliserade resultatuträkningssystemet i justitieministeriets valdatasystem. Till slut lägger valnämnden röstsedlarna i ett förseglat paket och skickar dem utan dröjsmål till valkrets nämnden.

Det preliminära valresultatet blir klart redan under valdagskvällen. När vallokalerna stängs klockan 20 offentliggörs förhandsröstningens resultat som överförs till valdatasystemet. Därefter överförs valnämndernas preliminära uträkningar till valdatasystemet allt efter som de blir färdiga under valdagskvällens lopp. Vanligen är det preliminära valresultatet helt klart runt klockan 23.

### 2.7.3 Kontrollräkning och fastställande av valresultatet

Måndagen efter valdagen börjar valkrets nämnderna kontrollräkningen av röstsedlarna. Resultatet av kontrollräkningen ska vara klart senast följande onsdag, då valkrets nämnden fastställer det slutliga valresultatet i valkretsarna och skriver ut en fullmakt för var och en som blivit invald.

---

3 Brevröster räknas som förhandsröster.

## 2.7.4 Förfarandet vid fastställande av valresultatet

Valresultatet fastställs enligt d'Hondts metod, i vilken man *i den första fasen* av uträkningen av valresultatet räknar det totala antalet röster för varje enskild grupp, dvs. för

- ett (enskilt) parti som inte tillhör något valförbund,
- ett valförbund,
- en gemensam lista, och
- en valmansförening som inte hör till någon gemensam lista.

Partier som ingått valförbund behandlas därmed som en grupp, likaså valmansföreningar som tillhör en gemensam lista.

*I den andra fasen* ställs kandidaterna i varje grupp i rangordning på basis av antalet röster de fått.

*I den tredje fasen* tilldelas kandidaterna ett jämförelsetal så att den enligt rangordningen första kandidaten som jämförelsetal får gruppens hela antal röster, den andra kandidaten hälften därav, den tredje en tredjedel, den fjärde en fjärdedel, och så vidare.

*Slutligen* ställs alla kandidater i en valkrets i rangordning på grundval av jämförelsetalen och utifrån denna lista utses till riksdagsledamot lika många kandidater som väljs från valkretsen (se kapitel 2.3).

**Bild 3.** Hur valresultatet bestäms. Exempel: Från valkretsen väljs fyra (4) ledamöter. Kandidater ställs upp av fyra (4) partier: A, B, C och D, av vilka B och C bildar valförbund.



## 3 Presidentval

### 3.1 Allmänt

Enligt Finlands grundlag utses republikens president genom ett direkt val för en ämbetsperiod av sex år. Presidenten ska vara infödd finsk medborgare. En och samma person kan väljas till president för högst två ämbetsperioder i följd.

Presidenten utses genom ett direkt folkval, som vid behov utförs i två omgångar. Valet förrättas den fjärde söndagen i januari under valåret. Om en kandidat får mer än hälften av de avgivna (dvs. giltiga) rösterna redan under detta (första) val blir han eller hon vald till president. Om ingen av kandidaterna fått mer än hälften av de avgivna rösterna, förrättas ett nytt val den andra söndagen efter valet mellan de två kandidater som fått flest röster. Till president väljs då den kandidat som fått flest röster i det andra valet. Om bara en kandidat har ställts upp, utses han eller hon till president utan val. Den nya presidenten tillträder sitt ämbete den första dagen i den månad som följer efter valet.

Presidenter som valt genom ett direkt folkval är

- Martti Ahtisaari 1994 (två val),
- Tarja Halonen 2000 och 2006 (vardera gången två val), samt
- Sauli Niinistö 2012 (två val) och 2018 (ett val).

Innan dess har presidenten valts

- genom att presidentvalet förrättats av riksdagen 1919 (K.J. Ståhlberg) och 1946 (J.K. Paasikivi),
- genom elektorsval 1925 (Lauri Kr. Relander), 1931 (P.E. Svinhufvud), 1937 (Kyösti Kallio), 1950 (Paasikivi) 1956, 1962, 1968 och 1978 (Urho Kekkonen) samt 1982 (Mauno Koivisto),
- genom val som förrättats av 1937 års elektor 1940 och 1943 (Risto Ryti),
- genom en undantagslag åren 1944 (C.G.E Mannerheim; för en mandatperiod på sex år) och 1974 (Kekkonen; för en mandatperiod på fyra år), och
- genom ett kombinerat system, där väljarna röstade både direkt på en presidentkandidat och på en elektorskandidat 1988 (Koivisto).

Nästa presidentval hålls 2024.

## 3.2 Uppställande av kandidater vid presidentval

Vid presidentval får en kandidat ställas upp av

1. ett parti, som införts i partiregistret och från vars kandidatlista vid senast förrättade riksdagsval minst en riksdagsledamot har blivit invald, och
2. en valmansförening som bildats av minst 20 000 röstberättigade.

Partiet ska välja sin kandidat enligt vad som närmare bestäms i partiets stadgar.

En uppställd kandidat är kandidat i hela landet. Partier eller valmansföreningar ska ge in sina kandidatlistor (kandidatansökan) till valkrets nämnden i Helsingfors valkrets senast den 47 dagen före valdagen före klockan 16. Valkrets nämnden granskar ansökningarna och fastställer kandidatuppställningen den 38 dagen före valdagen genom att göra upp en kandidatförteckning med alla kandidater i utlottad ordning. För varje kandidat antecknas i förteckningen ordningsnummer (med 2 som första nummer), namn, hemkommun och titel, yrke eller syssla. Kandidatförteckningen finns framlagd bl.a. i röstningsbåsen.

## 3.3 Rösträtt, upprättande av rösträttsregistret och röstning

Röstberättigad vid presidentval är oavsett bostadsort varje finsk medborgare som senast på valdagen under det första valet fyller 18 år. Rösträttsregistret, som både vid det första och det eventuella andra valet är detsamma, upprättas på samma sätt som vid riksdagsval (se kapitel 2.5).

Röstningen vid presidentval sker på samma sätt som vid riksdagsval (se kapitel 2.6). Både vid det första och det andra valet ordnas det en sju dagars förhandsröstningsperiod. Ombord på finska fartyg kan förhandsröstningen vid det första valet inledas redan en vecka innan den övriga förhandsröstningen och vid det andra valet samtidigt med den övriga förhandsröstningen.

## 3.4 Räkning av valresultatet

Vid presidentval ställs kandidaterna i rangordning enligt deras personliga röstetal. Om kandidaterna får samma röstetal utlottas ordningen mellan dem. Annars sker rösträkningen på samma sätt som vid riksdagsval (se kapitel 2.7).

Både i det första och det eventuella andra valet ska Helsingfors valkrets nämnd fastställa det slutliga antalet röster för varje kandidat i hela landet och meddela justitieministeriet de fastställda röstetalen.

Om någon kandidat vid det första valet har fått mer än hälften av de avgivna rösterna, ska statsrådet på framställning av justitieministeriet konstatera att han eller hon har blivit vald till republikens president och underrätta den valda om detta.

Om ingen av kandidaterna har fått majoriteten av de avgivna rösterna ska justitieministeriet konstatera att valet av president sker vid ett andra val som förrättas om två veckor mellan de två kandidater som fått flest röster. För det andra valet upprättar Helsingfors valkrets nämnd en kandidatförteckning där kandidaterna tas upp med samma kandidatnummer och uppgifter som de hade vid det första valet.

Statsrådet ska efter det andra valet konstatera vilkendera kandidaten som har fått flest röster vid det andra valet och blivit vald till republikens president och underrätta den valda om detta.

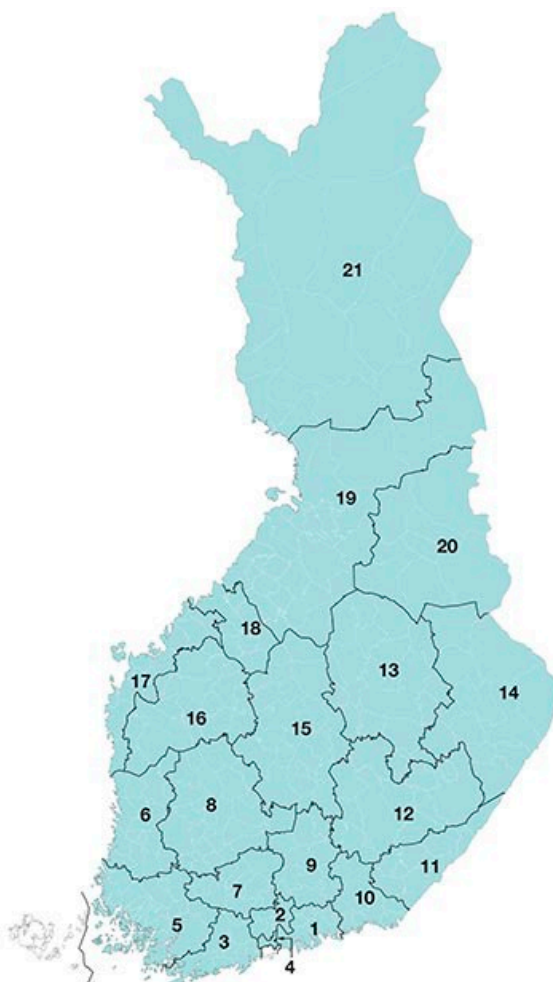
## 4 Valfärdsområdes- och kommunalval

### 4.1 Allmänt

Vid valfärdsområdesval väljs ledamöter till valfärdsområdesfullmäktige. Det finns 21<sup>4</sup> valfärdsområdesfullmäktige på det finländska fastlandet.

**Bild 4.** Valfärdsområdena

1. Östra Nylands valfärdsområde
2. Mellersta Nylands valfärdsområde
3. Västra Nylands valfärdsområde
4. Vanda och Kervo valfärdsområde
5. Egentliga Finlands valfärdsområde
6. Satakunta valfärdsområde
7. Egentliga Tavastlands valfärdsområde
8. Birkalands valfärdsområde
9. Päijänne-Tavastlands valfärdsområde
10. Kymmenedalens valfärdsområde
11. Södra Karelens valfärdsområde
12. Södra Savolax valfärdsområde
13. Norra Savolax valfärdsområde
14. Norra Karelens valfärdsområde
15. Mellersta Finlands valfärdsområde
16. Södra Österbottens valfärdsområde
17. Österbottens valfärdsområde
18. Mellersta Österbottens valfärdsområde
19. Norra Österbottens valfärdsområde
20. Kajanalands valfärdsområde
21. Lapplands valfärdsområde



<sup>4</sup> Helsingfors stad är inte ett valfärdsområde och hör inte till något valfärdsområde. I Helsingfors förrättas därmed inget valfärdsområdesval. Valfärdsområdesfullmäktiges uppgifter sköts av Helsingfors stadsfullmäktige.

**Vid kommunalval<sup>5</sup>** väljs ledamöter till kommunernas fullmäktige. I början av 2023 fanns det 293 kommuner på fastlandet.

Välfärdsområdesval och kommunalval förrättas samtidigt vart fjärde år den tredje söndagen i april, första gången 2025. Därför kallas valet välfärdsområdes- och kommunalval. Tidigare har det i Finland förrättats separata kommunalval 1918–2021 och det första separata välfärdsområdesvalet 2022.

## 4.2 Antal ledamöter som ska väljas

**Välfärdsområdesfullmäktige** beslutar hur många ledamöter fullmäktige ska ha. Enligt 24 § i lagen om välfärdsområden (611/2021) ska dock väljas minst följande antal ledamöter enligt antalet invånare i välfärdsområdet:

Antal invånare	Antal ledamöter minst
högst 200 000	59
200 001–400 000	69
400 001–600 000	79
över 600 000	89

På motsvarande sätt beslutar kommunfullmäktige antalet **ledamöter som ska väljas i varje kommun**. Enligt 16 § i kommunallagen (410/2015) ska till fullmäktige dock väljas minst följande antal ledamöter enligt antalet invånare i kommunen:

<sup>5</sup> År 2015 ändrades det finska namnet på valet från kunnallisvaalit till kuntavaalit.



Antal invånare	Antal ledamöter minst
högst 5 000	13
5 001–20 000	27
20 001–50 000	43
50 001–100 000	51
100 001–250 000	59
250 001–500 000	67
över 500 000	79

### 4.3 Rösträtt och valbarhet

Rösträtten i välfärdsområdesval och kommunalval bestäms enligt samma grunder. Röstberättigade har automatiskt rösträtt i båda valen.

Röstberättigad är den som senast på valdagen fyller 18 år och som är

1. finsk medborgare eller medborgare i en annan medlemsstat i Europeiska unionen eller isländsk eller norsk medborgare och vars
  - hemkommun enligt lagen om hemkommun kommunen i fråga är (kommunalval)
  - hemkommun hör till välfärdsområdet i fråga (välfärdsområdesval) den 51 dagen före valdagen,
2. medborgare i en stat som inte nämns i 1 punkten och vars
  - hemkommun enligt lagen om hemkommun kommunen i fråga är (kommunalval)
  - hemkommun hör till välfärdsområdet i fråga (välfärdsområdesval) den 51 dagen före valdagen och som då har haft hemkommun i Finland utan avbrott i minst två år,
3. anställd hos en internationell organisation som är verksam i EU eller Finland och är bosatt i kommunen i fråga (kommunalval) och kommunen hör till välfärdsområdet i fråga (välfärdsområdesval) den 51 dagen före valdagen, förutsatt att hans eller hennes uppgifter på begäran har registrerats i befolkningsdatasystemet och att han eller hon senast den 52 dagen före valdagen skriftligen har meddelat Myndigheten för digitalisering och befolkningsdata

att han eller hon vill utöva sin rösträtt vid välfärdsområdes- och kommunalvalet. Familjemedlemmar till sådana personer har samma rätt.

Valbar, det vill säga kvalificerad att ställa upp som kandidat i välfärdsområdesval, är den som

1. har hemkommun inom välfärdsområdet i fråga,
2. har rösträtt i välfärdsområdesval i något välfärdsområde, och
3. inte står under förmynderskap (omyndig).

Bestämmelser om begränsningar för valbarhet finns 77 § i lagen om välfärdsområden.

Valbar vid kommunalval är på motsvarande sätt den som

1. har kommunen i fråga som hemkommun,
2. har rösträtt i kommunalval i någon kommun, och
3. inte står under förmynderskap.

Bestämmelser om begränsningar för valbarhet finns 34 § i kommunallagen.

## 4.4 Kandidatuppställning

Kandidatuppställning sker separat vid välfärdsområdesval och separat vid kommunalval. Samma person kan vara kandidat både i välfärdsområdesval och i kommunalval. Kandidatansökningarna behandlas och kandidatuppställningen fastställs vid välfärdsområdesval av respektive välfärdsområdes välfärdsområdesvalnämnd och vid kommunalval av respektive kommuns centralvalnämnd.

### Kandidatuppställning vid välfärdsområdesval

Vid välfärdsområdesval får kandidater ställas upp av

1. partier som är införda i partiregistret, och
2. valmansföreningar som bildats av röstberättigade.

**Partierna** kan ställa upp högst 1,25 gånger så många kandidater som antalet ledamöter som ska väljas inom välfärdsområdet (se kapitel 4.2). Till exempel om det i ett välfärdsområde väljs 59 ledamöter kan partiet ha högst 73 kandidater. Partier kan gå samman i valförbund. Partier som bildat ett valförbund får ställa upp sammanlagt högst lika många kandidater som det maximala antalet kandidater för ett enskilt parti.

För att bilda en **valmansförening** som ställer upp en kandidat krävs minst 50 röstberättigade personer i välfärdsområdet i fråga. Valmansföreningarna kan bilda **gemensamma listor** och varje lista kan ha högst 1,25 gånger så många kandidater som de ledamöter som ska väljas (se kapitel 4.1).

Partier och valmansföreningar ska ge in sina kandidatlistor (kandidatansökan) till välfärdsområdesvalnämnden senast den 40 dagen före valdagen före klockan 16. Anmälan om valförbund och gemensamma listor ska lämnas till välfärdsområdesvalnämnden inom samma tidsfrist.

Välfärdsområdesvalnämnden kontrollerar kandidatlistorna, speciellt för att säkerställa att kandidaterna är valbara, och fastställer kandidatuppställningen den 31 dagen före valdagen. Välfärdsområdesvalnämnden gör upp en **sammanställning av kandidatlistorna**, i vilken kandidaterna för alla partier, valmansföreningar och gemensamma listor tas upp i utlottad ordning. För varje kandidat antecknas i sammanställningen ordningsnummer (med 2 som första nummer), namn, hemkommun och titel, yrke eller syssla. Sammanställningen av kandidatlistorna finns framlagd bl.a. i varje röstningsbås.

### Kandidatuppställning vid kommunalval

Vid kommunalval får kandidater ställas upp av

1. partier som är införda i partiregistret, och
2. valmansföreningar som bildats av röstberättigade.

**Partierna** kan i varje kommun ha högst en och en halv gång så många kandidater som antalet fullmäktigeledamöter som ska utses i kommunen (se kapitel 4.2). Till exempel om det i en kommun utses 27 fullmäktigeledamöter kan partiet ha högst 40 kandidater. Partier kan gå samman i **valförbund**. Partier som bildat ett valförbund får ställa upp sammanlagt högst lika många kandidater som det maximala antalet kandidater för ett enskilt parti.

För att bilda en **valmansförening** som ställer upp en kandidat krävs minst 10 röstberättigade kommuninvånare.<sup>6</sup> Valmansföreningarna kan bilda **gemensamma listor** och varje lista kan ha högst en och en halv gång så många kandidater som antalet fullmäktigeledamöter som ska utses (se kapitel 4.2).

---

<sup>6</sup> I kommuner vars invånarantal är högst 1 500 kan en valmansförening bildas av minst tre röstberättigade och i kommuner vars invånarantal är 1 501–2 000 av minst fem röstberättigade.

Partier eller valmansföreningar ska ge in sina kandidatlistor (kandidatansökan) till kommunens centralvalnämnd senast den 40 dagen före valdagen före klockan 16. Anmälan om valförbund och gemensamma listor ska lämnas till centralvalnämnden inom samma tidsfrist.

Den kommunala centralvalnämnden kontrollerar kandidatlistorna, speciellt för att säkerställa att kandidaterna är valbara, och fastställer kandidatuppställningen den 31 dagen före valdagen. Centralvalnämnderna gör upp en **sammanställning av kandidatlistorna**, i vilken kandidaterna för alla partier, valmansföreningar och gemensamma listor tas upp i utlottad ordning. För varje kandidat antecknas i sammanställningen ordningsnummer (med 2 som första nummer), namn och titel, yrke eller syssla. Sammanställningen av kandidatlistorna finns framlagd bl.a. i varje röstningsbås.

## 4.5 Upprättande av rösträttsregistret, röstning och räkning av valresultatet

Upprättandet av rösträttsregistret vid välfärdsområdes- och kommunalval sker på samma sätt som vid riksdagsval (se kapitel 2.5). Välfärdsområdesvalet och kommunalvalet har ett gemensamt rösträttsregister och vid varje röstberättigad antecknas rösträtt i båda valen.

Myndigheten för digitalisering och befolkningsdata ska i god tid före välfärdsområdes- och kommunalvalet meddela alla i Finland bosatta personer som är medborgare i andra stater att de kommer att ha rösträtt och vara valbara vid valet samt informera dem om hur de kan utöva sin rösträtt och ställa upp som kandidat.

Röstningen vid välfärdsområdes- och kommunalval sker i huvudsak på samma sätt som vid riksdagsval (se kapitel 2.6), dock med den skillnaden att

- den röstberättigade kan rösta i båda valen samtidigt eller, om han eller hon så önskar, vid olika tillfällen (t.ex. på förhand i kommunalvalet och på valdagen i välfärdsområdesvalet),
- röstsedeln för välfärdsområdesvalet och sammanställningen av kandidatlistorna har tryckts med turkos färg. Röstsedeln för kommunalvalet och sammanställningen av kandidatlistorna har av tradition tryckts på vitt papper.

Rösträkningen sker i huvudsak på samma sätt som vid riksdagsval (se kapitel 2.7), dock med den skillnaden att den kommunala centralvalnämnden svarar för räkningen av förhandsrösterna och kontrollräkningen av rösterna både när det gäller röstsedlarna vid välfärdsområdesvalet och kommunalvalet. Resultatet i välfärdsområdesvalet fastställs av

respektive välfärdsområdesvalnämnd när alla centralvalnämnder i välfärdsområdet i fråga har meddelat de slutliga röstetalen. Resultatet i kommunalvalet fastställs av respektive kommuns centralvalnämnd.

## 5 Europaparlamentsval

### 5.1 Allmänt

Europaparlamentet består av högst 751 ledamöter, som väljs i varje medlemsstat i proportion till antalet invånare i dem. Varje medlemsstat kan ha högst 96 ledamöter, men ska ha minst 6 ledamöter. Sedan 2020 har parlamentet haft 705 ledamöter och från Finland väljs 14 ledamöter.

Val av ledamöter till Europaparlamentet (Europaparlamentsval) förrättas i alla medlemsstater enligt statens nationella lagstiftning. Dessutom ska bestämmelserna i EU:s akt om allmänna direkta val av ledamöter av Europaparlamentet (från 1976, senast ändrad 2002) iakttas.

Europaparlamentsval förrättas vart femte år samtidigt i alla medlemsstater. Senast förrättades Europaparlamentsval 2019 och följande ordnas 2024.

Europeiska unionens råd fastställde att det första Europaparlamentsvalet (1979) skulle förrättas under en fyradagarsperiod från torsdag till söndag i början av juni och inom denna tidsperiod skulle varje medlemsstat anordna sina egna val. Enligt EU:s valakt skulle det följande valet äga rum inom samma period som föregående val och därför har valet sedan dess i allmänhet förrättats i början av juni. Europeiska unionens råd kan dock genom ett enhälligt beslut bestämma att valet förrättas högst två månader före eller en månad efter denna period. Detta skedde senast 2019, då valet förrättades den fjärde söndagen i maj. I Finland är valdagen den söndag som infaller under ovan nämnda tidsperiod.

### 5.2 Rösträtt och valbarhet

Röstberättigad i Europaparlamentsvalet i Finland är den som senast på valdagen fyller 18 år och som

1. är finsk medborgare oavsett bostadsort,
2. är medborgare i en annan medlemsstat i Europeiska unionen och som senast den 80 dagen före valdagen har anmält sig till Myndigheten för digitalisering och befolkningsdata för att bli intagen i rösträttsregistret i Finland och
  - a. har hemkommun i Finland den 51 dagen före valdagen, eller

- b. är anställd inom Europeiska unionen eller i en i Finland verksam internationell organisation eller som är familjemedlem till en sådan person och bor i Finland, och inte har förlorat sin rösträtt i sin hemstat på grund av ett civilrättsligt eller straffrättsligt beslut.

I samma Europaparlamentsval får en röstberättigad endast rösta i en av Europeiska unionens medlemsstater: antingen i den stat där personen är medborgare (hemstat) eller i den stat där personen är bosatt (hemviststat).

En finsk medborgare som inom den föreskrivna tidsfristen har meddelat att han eller hon önskar utöva sin rösträtt i Europaparlamentsvalet i en annan medlemsstat är inte röstberättigad i Finlands Europaparlamentsval.

I fråga om valbarhet vid Europaparlamentsval i Finland gäller vad som bestäms om valbarhet vid riksdagsval. Valbar är därmed varje röstberättigad som inte står under förmynderskap. En medborgare i en annan EU-medlemsstat som förlorat sin valbarhet vid Europaparlamentsval i sin hemstat är dock inte valbar i Europaparlamentsvalet i Finland. I 164 § 2 mom. i vallagen anges de ämbeten och uppdrag vars innehavare inte kan vara ledamot av Europaparlamentet utan att avgå från sitt uppdrag.

### 5.3 Kandidatuppställning

Kandidater vid Europaparlamentsval får ställas upp av

1. partiet som är införda i partiregistret, och
2. valmansföreningar som bildats av röstberättigade.

De uppställda kandidaterna är kandidater i hela landet. Ett **parti** får ha högst 20 kandidater. Partier kan gå samman i **valförbund**. Partier som bildat ett valförbund får ställa upp högst lika många kandidater som det maximala antalet kandidater för ett enskilt parti (dvs. 20 kandidater). För att bilda en **valmansförening** som ställer upp en kandidat krävs minst 2 000 röstberättigade personer. Valmansföreningarna kan bilda **gemensamma listor** och varje lista kan ha högst 20 kandidater.

Partier och valmansföreningar ska ge in sina kandidatlistor (kandidatansökan) till Helsingfors valkrets nämnd senast den 40 dagen före valdagen före klockan 16. Anmälan om valförbund och gemensamma listor ska lämnas till valkrets nämnden inom samma tidsfrist.

Helsingfors valkrets nämnd kontrollerar kandidatlistorna, speciellt för att säkerställa att kandidaterna är valbara, och fastställer kandidatuppställningen den 31 dagen före

valdagen. Valkretsämnden gör upp en sammanställning av kandidatlistorna, i vilken kandidaterna för alla partier, valmansföreningar och gemensamma listor tas upp i utlottad ordning. För varje kandidat antecknas i sammanställningen ordningsnummer (med 2 som första nummer), namn, hemkommun och titel, yrke eller syssla. Sammanställningen av kandidatlistorna finns framlagd bl.a. i varje röstningsbås.

## 5.4 Upprättande av rösträttsregistret, röstning och räkning av valresultatet

Vid Europaparlamentsval upprättas rösträttsregistret på samma sätt som vid riksdagsval (se kapitel 2.5).

Myndigheten för digitalisering och befolkningsdata ska i god tid före Europaparlamentsvalet meddela alla i Finland bosatta personer som är medborgare i andra medlemsstater att de kommer att ha rösträtt och vara valbara vid valet samt informera dem om hur de kan utöva sin rösträtt och ställa upp som kandidat. Om en i Finland bosatt medborgare i en annan medlemsstat önskar utöva sin rösträtt i Finlands Europaparlamentsval, ska han eller hon anmäla sig till rösträttsregistret i Finland senast den 80 dagen före valdagen. Efter det meddelar Myndigheten för digitalisering och befolkningsdata myndigheterna i personens hemstat att personen ska strykas ur vallängden i hemstaten.

Röstning och räkning av valresultatet i Europaparlamentsvalet sker på samma sätt som vid riksdagsval (se kapitel 2.6 och 2.7), dock med den skillnaden att Helsingfors valkretsämnd fastställer valresultatet för hela landet.



## 6 Besvär över valresultatet

Vid presidentval får ändring i beslut om fastställande av resultatet av det första och det andra valet inte sökas genom besvär. Besvär över beslut om fastställande av valresultatet i andra val får däremot anföras hos förvaltningsdomstolen inom 14 dagar från det att valresultatet har offentliggjorts.

Besvär kan anföras

1. på grund av att beslutet strider mot lag
  - av den vars rätt eller fördel beslutet kränker och
  - av den som varit uppställd som kandidat vid valet samt
  - av ett parti eller en gemensam lista som deltagit i valet, och
2. på grund av att valet har skett i oriktig ordning
  - av en röstberättigad person, och
  - välfärdsområdesmedlemmarna vid välfärdsområdesval och kommunmedlemmarna vid kommunalval.

Om ett beslut eller en åtgärd av valmyndigheten har varit lagstridigt och har lagstridigheten uppenbart kunnat inverka på valresultatet ska detta rättas. Om valresultatet inte kan rättas ska nyval utlysas i valkretsen (riksdagsval), välfärdsområdet (välfärdsområdesval), kommunen (kommunalval) eller i hela landet (Europaparlamentsval).

Besvärstillstånd i fråga om förvaltningsdomstolens beslut får sökas hos högsta förvaltningsdomstolen.

Det har aldrig blivit aktuellt att utlysa nyval vid riksdagsval eller Europaparlamentsval, men vid kommunalval har nyval utlysts några gånger. Sedan 1960 har nyval utlysts i sex kommuner 1972 (1), 1980 (1), 1996 (1) och 2008 (3).

## 7 Partierna

### 7.1 Allmänt

Med ett parti avses en förening som är införd i partiregistret vid justitieministeriet och som är registrerad i föreningsregistret. Partier är ideella föreningar som väsentligen fullföljer ett politiskt syfte. Medlemmarna har vanligen gått med i partiet via lokalföreningar.

Det har funnits politiska partier i Finland sedan mer än 100 år tillbaka. Ända till 1969 bedrev partierna inofficiell verksamhet. Genom partilagen (10/1969), som stiftades då, blev partiernas verksamhet officiell.

### 7.2 Grundande av ett parti

För att grunda och registrera ett nytt parti förutsätts att det för partiet upprättas stadgar och ett allmänt program. Syftet med partiets politiska verksamhet ska framgå av programmet. Endast en förening som är registrerad i Patent- och registerstyrelsens föreningsregister kan införas i partiregistret. I partiregistret införs endast partiets centralorganisation. Partiernas kretsorganisationer, regionala och kommunala organisationer samt lokalföreningar är vanligen också registrerade föreningar. Dessa registreras dock inte i partiregistret. Det tas inte ut någon avgift för registrering av ett parti.

En förening som införs i partiregistret ska väsentligen fullfölja ett politiskt syfte. Föreningens stadgar ska trygga att det vid fattandet av föreningens beslut och i dess verksamhet iaktas demokratiska principer. För registrering förutsätts också att föreningen har ett allmänt program som gjorts upp för att förverkliga det ändamål som anges i föreningens stadgar och av vilket principerna och målen för föreningens politiska verksamhet framgår (partiprogram). Dessutom ska föreningen ha minst 5 000 stödförklaringar som undertecknats av anhängare som har rätt att rösta vid riksdagsval, Europaparlamentsval eller kommunalval. Stödförklaringarna kan samlas in antingen på pappersblanketter enligt ett formulär som fastställts av justitieministeriet eller elektroniskt via ministeriets webbtjänst [partiregistret.fi](http://partiregistret.fi) med stark autentisering.

Partiet ska anmäla senare ändringar i stadgarna eller partiprogrammet till justitieministeriet. Stadgeändringar gäller först när de har antecknats i partiregistret.

Endast ett parti som är infört i partiregistret har rätt att foga beteckningen "r.p." till sitt namn och kan inte längre använda beteckningen "r.f." som anger att det är en registrerad förening.

Ett parti som inte har fått någon av sina kandidater invald eller minst två procent av rösterna i hela landet i det senaste eller närmast föregående riksdagsvalet eller har upphört att vara en registrerad förening avförs ur partiregistret. Ett parti kan också avföras ur registret på egen ansökan.

I partiregistret finns för tillfället 24 partier (se bilagan).

### 7.3 Partifinansieringen

Staten understöder partiverksamheten genom ett statsunderstöd enligt partilagen. Understödet beviljas årligen till riksdagspartierna och det fördelas mellan partierna i förhållande till antalet riksdagsmandat. Understödet beviljas av statsrådet.

Partierna får ta emot även utomstående understöd enligt vad som föreskrivs i partilagen.

Partierna är bokföringsskyldiga i enlighet med bokföringslagen. För att partiernas verksamhet, räkenskapsföring och medelsförvaltning ska kunna övervakas ska partiet inom tre månader från att dess bokslut har fastställts lämna in sina bokslutshandlingar till Statens revisionsverk. Revisionsverket övervakar användningen av statsunderstödet, bidragen som partiet fått och övrig medelsanvändning.

## 8 Kandidaters valfinansiering

I lagen om kandidaters valfinansiering (273/2009) föreskrivs om kandidaters valfinansiering och om redovisning av finansieringen vid riksdagsval, presidentval, välfärdsområdes- och kommunalval och Europaparlamentsval.

Enligt lagen om kandidaters valfinansiering avses med valfinansiering finansieringen av de kostnader för kandidaternas valkampanjer som uppkommer tidigast sex månader före och senast två veckor efter valdagen oberoende av när de betalas.

Skyldiga att redovisa sin valfinansiering är

1. vid riksdagsval de som valts till riksdagsledamöter och de som utses till ersättare när valresultatet fastställs,
2. vid presidentval de partier eller valombuden för de valmansföreningar som ställt upp kandidater, eller valombudens ersättare,
3. vid välfärdsområdesval de som valts till fullmäktigeledamöter eller de som valts till ersättare och vid kommunalval de som valts till fullmäktigeledamöter och de som valts till ersättare,
4. vid Europaparlamentsval de som valts till ledamöter av Europaparlamentet och de som utses till ersättare när valresultatet fastställs samt den kandidat som är följande efter ersättaren på partiets lista.

Redovisningen ska innehålla kostnaderna för valkampanjen totalt och specificerat, finansieringen av valkampanjen totalt och specificerat samt andra sådana uppgifter om valfinansieringen och kostnaderna för valkampanjen som den redovisningsskyldiga anser nödvändiga. En redovisningsskyldig som har varit uppställd i både välfärdsområdesvalet och kommunalvalet ska lämna en redovisning för valfinansieringen för bägge valen.

Värdet av varje enskilt stöd och namnet på donatorn ska nämnas särskilt, om värdet uppgår till minst 800 euro vid kommunalval och till minst 1 500 euro vid andra val. Namnet på en enskild person får inte uppges utan dennes uttryckliga samtycke, om värdet av det bidrag han eller hon gett är mindre än detta.

Redovisningen ska lämnas in till Statens revisionsverk inom två månader efter det att valresultatet har fastställts. Redovisningen kan lämnas på en blankett som har fastställts av

Statens revisionsverk. Statens revisionsverk övervakar att skyldigheten att redovisa valfinansieringen fullgörs.

En kandidat eller vid presidentval ett parti eller en valmansförening får tidigast efter fastställandet av sammanställningarna av kandidatlistorna eller kandidatförteckningen för presidentvalet till Statens revisionsverk lämna in en frivillig förhandsredovisning med en plan för valfinansieringen och kostnaderna för valkampanjen.

## 9 Valdatasystemet

Den automatiska databehandlingen i anslutning till förrättande av val har utvecklats i Finland sedan 1990. Målet har varit att förbättra valberedskapen och valsäkerheten, skapa mångsidigare och snabbare informationsservice i anknytning till val samt spara resurser utan att äventyra valsäkerheten. Som resultat av detta utvecklingsarbete har man sedan 1996 vid val använt justitieministeriets **valdatasystem** (VAT), som består av fem delsystem:

1. **Basdatasystemet** med uppgifter om bland annat valkrets-, välfärdsområdes-, kommun- och röstningsområdesindelningen, valmyndigheterna och röstningsställena.
2. **Kandidatdatasystemet** (kandidatregistret), i vilket det antecknas för varje kandidat namn, kandidatnummer, yrke, hemkommun och parti/valmansförening som uppställt kandidaten, ålder på valdagen samt personbeteckning. Kandidatdatasystemet innehåller också partiregistret.
3. **Rösträttsdatasystemet** (rösträttsregistret), till vilket namnen på alla som är röstberättigade i respektive val plockas ur befolkningsdatasystemet. Rösträttsregistret upprättas separat för varje val. Rösträttsregistret är i användning på förhandsröstningsställena och alla som förhandsröstat antecknas i det. Efter förhandsröstningen skrivs vallängderna ut ur registret och ska finnas i vallokalerna på valdagen. Rösträttsregistret kan dock också användas i vallokalerna på valdagen i stället för eller vid sidan om vallängderna. Efter valet utplånas uppgifterna ur rösträttsregistret.
4. **Resultatuträkningssystemet** där valkrets nämnderna, välfärdsområdesvalnämnderna och de kommunala centralvalnämnderna registrerar resultatuppgifterna för valet i takt med att de blir färdiga.
5. **Informationstjänstsystemet** med hjälp av vilket uppgifterna om valresultatet och övriga statistikuppgifter förmedlas till medierna och Statistikcentralen.

Valdatasystemet innehåller också ett styrningssystem, ett behörighetskontrollsystem, ett kodsysteem och ett arkiv.

Valdatasystemet ägs av justitieministeriet och administreras av Rättsregistercentralen. Valdatasystemet är funktionellt centraliserat på utrustning som administreras av Statens center för informations- och kommunikationsteknik (Valtori) samt ett privat datateknikföretag som är dess underleverantör. Justitieministeriet och Rättsregistercentralen utvecklar systemet kontinuerligt i takt med den allmänna IT-utvecklingen.

## 10 Ytterligare information

Allmän information om val och partier: [www.vaalit.fi](http://www.vaalit.fi)

Om tillsynen över val- och partifinansieringen: [www.vaalirahoitusvalvonta.fi](http://www.vaalirahoitusvalvonta.fi)

Om justitieministeriet: [www.om.fi](http://www.om.fi)



## Bilaga. Registrerade partier

Riksdagspartierna presenteras i följande tabell i storleksordning och övriga partier i registreringsordning:

Parti och dess webbadress	Riksdagsledamöter i riksdagsvalet 2019	Partiet har bildats/ registrerats i partiregistret
Suomen Sosialidemokraattinen Puolue – Finlands Socialdemokratiska Parti r.p. <a href="http://www.sdp.fi">www.sdp.fi</a>	40	1899 / 1969
Sannfinländarna r.p. <a href="http://www.perussuomalaiset.fi">www.perussuomalaiset.fi</a>	39	1995 / 1995
Samlingspartiet r.p. <a href="http://www.kokoomus.fi">www.kokoomus.fi</a>	38	1918 / 1969
Centern i Finland r.p. <a href="http://www.keskusta.fi">www.keskusta.fi</a>	31	1906 / 1969
Gröna förbundet r.p. <a href="http://www.vihreat.fi">www.vihreat.fi</a>	20	1988 / 1988
Vänsterförbundet r.p. <a href="http://www.vasemmistoliitto.fi">www.vasemmistoliitto.fi</a>	16	1990 / 1990
Svenska folkpartiet i Finland r.p. <a href="http://www.sfp.fi">www.sfp.fi</a>	9+1 <sup>7</sup>	1906 / 1969
Suomen Kristillisdemokraatit (KD) – Kristdemokraterna i Finland (KD) r.p. <a href="http://www.kd.fi">www.kd.fi</a>	5	1958 / 1970
Rörelse.nu r.p. <a href="http://www.liikenyty.fi">www.liikenyty.fi</a>	1	2018 / 2019
Liberalpartiet – Frihet att välja r.p. <a href="http://www.liberaalipuolue.fi">www.liberaalipuolue.fi</a>	-	2016 / 2016
Piratpartiet r.p. <a href="http://www.piraattipuolue.fi">www.piraattipuolue.fi</a>	-	2008 / 2016 (2009)

7 Ålands ledamot

Parti och dess webbadress	Riksdagsledamöter i riksdagsvalet 2019	Partiet har bildats/ registrerats i partiregistret
Djurrättspartiet r.p. <a href="http://www.eop.fi">www.eop.fi</a>	-	2016 / 2016
Medborgarpartiet r.p. <a href="http://www.kansalaispuolue.net">www.kansalaispuolue.net</a>	-	2016 / 2016
Feministiska partiet r.p. <a href="http://www.feministinenpuolue.fi">www.feministinenpuolue.fi</a>	-	2017 / 2017
Medborgarförbundet r.p. <a href="http://www.kansalaisliitto.fi">www.kansalaisliitto.fi</a>	-	1994 / 2017 (1994)
Korjausliike r.p. <a href="http://www.korjausliike.fi">www.korjausliike.fi</a>	-	2017 / 2017
Finska Folket Först r.p. <a href="http://www.suomenkansaensin.fi">www.suomenkansaensin.fi</a>	-	2018 / 2018
Seitsemän tähden liike r.p.	-	2018 / 2018
Suomen Kommunistinen Puolue – Finlands Kommunistiska Parti r.p. <a href="http://www.skp.fi">www.skp.fi</a>	-	1997 / 2021 (1997)
Öppna Partiet r.p. <a href="http://www.avoinpuolue.fi">www.avoinpuolue.fi</a>		2021 / 2021
Kristall Parti r.p. <a href="http://www.kristallipuolue.fi">www.kristallipuolue.fi</a>		2021 / 2021
Valta kuuluu kansalle r.p. <a href="http://www.valtakuuluukansalle.fi">www.valtakuuluukansalle.fi</a>		2021 / 2021
Vapauden liitto r.p. <a href="http://www.vapaudenliitto.fi">www.vapaudenliitto.fi</a>		2022 / 2022
Sinimusta Liike r.p. <a href="http://www.sinimustaliike.fi">www.sinimustaliike.fi</a>		2022 / 2022

Oikeusministeriö  
PL 25  
00023 Valtioneuvosto  
[www.oikeusministerio.fi](http://www.oikeusministerio.fi)

Justitieministeriet  
PB 25  
00023 Statsrådet  
[www.justitieministeriet.fi](http://www.justitieministeriet.fi)

ISSN 2490-208X (PDF)  
ISBN 978-952-400-390-2 (PDF)