

Työ- ja elinkeinoministeriön julkaisuja • Työelämä • 2024:9

Eri syistä maahan muuttaneiden työllistyminen Suomessa



Työ- ja elinkeinoministeriö
Arbets- och näringsministeriet

Työ- ja elinkeinoministeriön julkaisuja 2024:9

Eri syistä maahan muuttaneiden työllistyminen Suomessa

Hanna Pesola, Matti Sarvimäki, Tuomo Virkola

Työ- ja elinkeinoministeriö Helsinki 2024

Julkaisujen jakelu

Distribution av publikationer

**Valtioneuvoston
julkaisuarkisto Valto**

Publikations-
arkivet Valto

julkaisut.valtioneuvosto.fi

Työ- ja elinkeinoministeriö

This publication is copyrighted. You may download, display and print it for Your own personal use.
Commercial use is prohibited.

ISBN pdf: 978-952-327-870-7

ISSN pdf: 1797-3562

Taitto: Valtioneuvoston hallintoyksikkö, Julkaisutuotanto

Helsinki 2024

Eri syistä maahan muuttaneiden työllistyminen Suomessa

Työ- ja elinkeinoministeriön julkaisu 2024:9		Teema	Työelämä
Julkaisija	Työ- ja elinkeinoministeriö		
Tekijä/t	Hanna Pesola, Matti Sarvimäki, Tuomo Virkola	Sivumäärä	52
Kieli	suomi		

Tiivistelmä

Selvitys tarkastelee eri syistä Suomeen muuttaneiden pärjäämistä työmarkkinoilla. Hyödynnämme Maahanmuuttoviraston tietoja oleskelulupapäätöksistä vuosilta 2011–2021 sekä Tilastokeskuksen laajoja rekisteriaineistoja. Työllisyysaste ja keskitulot vaihtelevat etenkin Suomessa asumisen alkuvaiheessa voimakkaasti eri syistä maahan saapuneiden välillä. Kansainvälisen suojelun, perhesiteen ja opiskelun perusteella saapuneiden sekä EU-kansalaisten työllisyys ja tulot ovat ensimmäisinä Suomessa asuttuina vuosina tyypillisesti matalia. Työluvalla tulleiden työllisyysaste ja työtulot ovat alkuvuosina puolestaan korkeat. Kymmenen vuoden jälkeen työluvalla saapuneiden ja EU-kansalaisten työllisyysaste on noin 80 %, perheen tai opiskelun perusteella saapuneiden noin 70 % ja kansainvälistä suojelua saavien noin 60 %. Ansiotuloissa on suuria eroja vielä kymmenen vuoden jälkeen.

Työluvalla tulleiden työllisyys ja tulot ovat ensimmäisinä vuosina korkeammat kuin samanikäisillä ja samaa sukupuolta olevilla suomalaistaustaisilla samana vuonna, mutta erot häviävät melko pian. Kansainvälisen suojelun sekä perheen yhdistämisen perusteella saapuneiden työtulot ovat aluksi alhaiset ja kymmenen vuoden jälkeenkin vain noin puolet suomalaistaustaisten tuloista. EU-kansalaisten ja opiskelun perusteella tulleiden keskitulot ovat reilut 80 % samanikäisten suomalaistaustaisten tuloista kymmenen vuoden jälkeen.

Asiasanat maahanmuutto, työllistyminen, kotoutuminen (maahanmuuttajat), oleskeluluvat

ISBN PDF 978-952-327-870-7 **ISSN PDF** 1797-3562

Julkaisun osoite <https://urn.fi/URN:ISBN:978-952-327-870-7>

Sysselsättning av personer som flyttat till Finland av olika orsaker

Arbets- och näringsministeriets publikationer 2024:9	Tema	Arbetsliv
Utgivare	Arbets- och näringsministeriet	
Författare	Hanna Pesola, Matti Sarvimäki, Tuomo Virkola	
Språk	Sidantal	52
finska		

Referat

Utredningen granskar hur de som av olika orsaker flyttat till Finland klarar sig på arbetsmarknaden. Utredningen bygger på Migrationsverkets uppgifter om beslut om uppehållstillstånd 2011–2021 samt Statistikcentralens omfattande registermaterial. Det finns stora skillnader i sysselsättningsgraden och medelinkomsterna beroende på orsaken till att man kommit till Finland, speciellt i början av vistelsen i landet. Sysselsättningen och inkomsterna för dem som kommit till landet på grund av internationellt skydd, familjeband och studier samt för EU-medborgare är i allmänhet låga under de första åren de är bosatta i Finland. Däremot är sysselsättningsgraden och arbetsinkomsterna för dem som flyttat till landet med stöd av arbetstillstånd i regel höga under de första åren. Efter tio år i landet är sysselsättningsgraden för dem som anlänt med stöd av arbetstillstånd och för EU-medborgare cirka 80 procent, för dem som kommit på grund av familj eller studier cirka 70 procent och för dem som beviljats internationellt skydd cirka 60 procent. Ännu efter tio år finns det stora skillnader i förvärvsinkomsterna.

Sysselsättningen och inkomsterna för dem som flyttat till landet med stöd av arbetstillstånd är under de första åren högre än för personer i samma ålder och av samma kön med finländsk bakgrund samma år, men skillnaderna jämnas ut ganska snart. Arbetsinkomsterna för dem som kommit på grund av internationellt skydd eller familjeåterförening är till en början låga och även efter tio år endast cirka hälften av inkomsterna för personer med finländsk bakgrund. Medelinkomsterna för EU-medborgare och studerande är efter tio år drygt 80 procent av inkomsterna för personer i samma ålder med finländsk bakgrund.

Nyckelord invandring, sysselsättning, etablering, uppehållstillstånd

ISBN PDF 978-952-327-870-7 **ISSN PDF** 1797-3562

URN-adress <https://urn.fi/URN:ISBN:978-952-327-870-7>

Employment of People Immigrating to Finland for Different Reasons

Publications of the Ministry of Economic Affairs and Employment 2024:9	Subject	Working life
Publisher	Ministry of Economic Affairs and Employment of Finland	

Author(s)	Hanna Pesola, Matti Sarvimäki, Tuomo Virkola		
Language	Finnish	Pages	52

Abstract

The report explores how people who have moved to Finland for different reasons manage in the Finnish labour market. The report utilizes the Finnish Immigration Service's data on residence permit decisions in 2011–2021 and Statistics Finland's extensive register data. The employment rate and average income vary strongly among people who have arrived in Finland for different reasons, especially in the early stages of their stay. The employment and income of EU citizens as well as those arriving on the basis of international protection, family ties and studies are typically low in the first years of residence in Finland. On the other hand, people who have arrived in Finland with a work permit have a high employment rate and earnings in the early years. After ten years, about 80 per cent of EU citizens and those arriving with a work permit are employed, whereas the employment rate of people arriving on the basis of family or studies is around 70 per cent and that of those receiving international protection is approximately 60 per cent. There are still major differences in earned income after ten years.

In the first few years, the employment and income of those arriving with a work permit are higher than that of persons of the same age and gender with a Finnish background in the same year, but the differences disappear fairly soon. The earned income of people arriving on the basis of international protection and family reunification is initially low and even after ten years they earn about half of the income of those with a Finnish background. After ten years, the average income of EU citizens and those arriving based on studies is slightly over 80 per cent of the income of people of the same age with a Finnish background.

Keywords immigration, employment, integration (immigrants), residence permits

ISBN PDF	978-952-327-870-7	ISSN PDF	1797-3562
-----------------	-------------------	-----------------	-----------

URN address <https://urn.fi/URN:ISBN:978-952-327-870-7>

Sisältö

1	Johdanto	7
2	Maahanmuuttajien työskentely Suomessa	11
	2.1 Työnteko-oikeus eri oleskelulupatyypeillä	11
	2.2 Sosiaaliturva	12
	2.3 Kotoutumispalvelut.....	12
3	Aineisto	14
	3.1 Käytetyt aineistot ja rajaukset	14
	3.2 Oleskelulupatyypit.....	14
	3.3 Kotoutumisen mittaaminen.....	16
	3.4 Kohdejoukon ominaisuuksia.....	17
4	Integroituminen työmarkkinoille	20
	4.1 Tulot, työllisyys sekä saadut ja maksetut tulonsiirrot oleskelulupatyypeittäin.....	20
	4.2 Vertailu samanikäisiin suomalaistaustaisiin	26
5	Koulutus	29
6	Maastamuutto	33
7	Lopuksi	35
	Liitteet	37
	Liite A Maahanmuuttoviraston ja Tilastokeskuksen aineistojen yhdistäminen	37
	Liite B Täydentäviä tarkasteluja	43
	Liite C Koko tarkastelujakson Suomessa asuvien työmarkkinaintegraatio	50
	Lähteet	52

1 Johdanto

Maahanmuuttajien määrä Suomessa on kasvanut nopeasti viime vuosikymmenten aikana, ja maahanmuutosta on tullut yksi suomalaisen poliittisen keskustelun kiistanalaisimmista aiheista. Julkinen keskustelu maahanmuuttoon liittyvistä politiikkamuutoksista keskittyy usein oleskelulupien perusteisiin ja eri perusteiden myönnettävien oleskelulupien ehtoihin. Päätöksentekijöillä on kuitenkin ollut käytössään hyvin vähän tietoa siitä, kuinka eri syistä maahan saapuneet ovat Suomessa pärjänneet.

Tämä selvitys tuottaa uutta tietoa eri syistä Suomeen saapuneiden pärjäämisestä työmarkkinoilla yhdistämällä ensimmäistä kertaa Maahanmuuttoviraston yksityiskohtaisia tietoja oleskelulupapäätöksistä vuosilta 2011–2021 ja Tilastokeskuksen laajoja rekisteriaineistoja työmarkkina- ja koulutustulemista. Tuloksemme koskevat maahan 18–59-vuotiaina muuttaneita henkilöitä, jotka saavat Suomesta kotikunnan eli heidän katsotaan asuvan vakinaisesti Suomessa viimeistään oleskeluluvan myöntämisen jälkeisenä vuotena. He edustavat valtaosaa Suomeen pitkäaikaisesti jäävistä maahanmuuttajista, mutta tuloksiamme tulkittaessa on tärkeää pitää mielessä, että merkittävä määrä erityisesti opiskelijan oleskeluluvalla, lyhyellä työluvalla ja EU-kansalaisena Suomeen saapuneista ihmisistä jää analyysin ulkopuolelle.

Eri perusteilla Suomeen muuttaneiden ryhmien välillä on merkittäviä eroja työmarkkinamenestyksessä erityisesti ensimmäisten Suomessa asuttujen vuosien aikana. Turvapaikanhakijoina ja perheen yhdistämisen perusteella maahan saapuneet työllistyvät ensimmäisinä Suomessa asuttuina vuosina heikosti ja saavat näin ollen keskimäärin vähemmän työtuloja ja enemmän tulonsiirtoja kuin muut ryhmät. Ensimmäisen oleskeluvuoden lopussa vain joka kymmenes kansainvälisen suojelun tai perheen yhdistämisen perusteella maahan saapunut oli töissä. Alkuvaiheessa työllisyysasteet ovat alhaisia myös opiskelijan oleskeluluvalla saapuneilla ja EU-kansalaisilla. Työluvalla tulleiden työllisyysaste ja työtulot ovat odotetusti korkeat heti saapumisen jälkeen, ja vastaavasti heille maksetaan vähän tulonsiirtoja.

Ryhmien väliset erot kuitenkin pienenevät ajan myötä. Kymmenen ensimmäisen Suomessa asutun vuoden aikana kansainvälisen suojelun ja perheen yhdistämisen perusteella sekä EU-maista saapuneilla työllisyys paranee, kun taas työluvalla saapuneiden työllisyys heikkenee. Kymmenen vuotta Suomeen saapumisen jälkeen

EU-maista saapuneiden työllisyysaste on samalla tasolla työluvalla saapuneiden kanssa (noin 80 %), perheenyhdistämisen tai opiskelupaikan perusteella Suomeen tulleiden työllisyysaste on noin 70 % ja kansainvälisen suojelun perusteella saapuneiden noin 60 %.

Vaikka ryhmien väliset erot työllisyydessä pienenevät maassa asutun ajan myötä, ansiotuloissa on edelleen huomattavia eroja vielä kymmenen vuoden jälkeenkin. Kansainvälisen suojelun perusteella Suomeen tulleiden ansiotulot ovat kymmenen vuoden oleskelun jälkeen alle puolet työluvalla tulleiden tuloista.

Työllisyyden ja tulojen paraneminen maassa asutun ajan kuluessa voi johtua esimerkiksi sosiaalisten verkostojen muodostumisesta tai Suomen työmarkkinoilla hyödyllisen osaamisen kertymisestä. Toisaalta muutokset voivat johtua myös suhdannetilanteen muutoksista ja maahanmuuttajien vanhenemisestä. Kuten aiemmissa maahanmuuttajien työmarkkinamenestystä tarkastelevissa tutkimuksissa, huomioimme suhdannevaihtelun ja maahanmuuttajien ikääntymisen käyttämällä suomalaistaustaisia vertailuryhmänä. Vertaamme siis samanikäisten ja samaa sukupuolta olevien maahanmuuttajien ja suomalaistaustaisten työmarkkinatulemia samana vuonna ja tarkastelemme tämän eron kehitystä maassa asutun ajan mukaan.

Tulostemme perusteella työluvalla maahan saapuneiden työllisyys ja tulot ovat aluksi korkeammat kuin suomalaistaustaisilla, mutta tämä etu häviää kolmen maassa asutun vuoden jälkeen. Toisessa ääripäässä kansainvälisen suojelun perusteella saapuneilla työtulot ovat ensimmäisenä kokonaisuena Suomen vuonna vain 3 % suomalaistaustaisten tuloista, ja kymmenen vuoden jälkeenkin vielä alle puolet suomalaistaustaisten tuloista. Perheenyhdistämisen perusteella maahan saapuneilla tulojen kehitys on samankaltaista, mutta tulot ovat alkujaan korkeammalla tasolla ja niiden nousu hiipuu viimeisenä vuonna verrattuna kansainvälisen suojelun perusteella maahan tullessiin. EU-maista saapuneilla tulot ovat maahan saapuessa keskimäärin 78 % suomalaistaustaisten tuloista. Ero pienenee hiukan maassa asutun ajan kuluessa, siten että kymmenen vuoden jälkeen EU-maista saapuneilla tulot ovat keskimäärin 87 % samanikäisten suomalaistaustaisten tuloista.

Työmarkkinatulemien lisäksi tarkastelemme mahdollisesti tulostemme taustalla vaikuttavia tekijöitä kuten koulutukseen osallistumista ja maastamuuttoa. Opiskeluvalla saapuneet ovat luonnollisesti aluksi kirjoilla oppilaitoksissa, enimmäkseen korkeakouluissa. Kansainvälisen suojelun tai perheenyhdistämisen perusteella maahan saapuneista harva osallistuu tutkintoon johtavaan koulutukseen heti maahan saavuttuaan, mutta ensimmäisten neljän vuoden aikana n. 40 % kansainvälistä suojelua saavista ja kolmannes perheenyhdistämisen perusteella saapuneista

on kirjoilla tutkintoon johtavassa koulutuksessa, useimmiten toisella asteella. Työluvalla ja EU-maista saapuneista harva osallistuu Suomessa asumisen alkuvaiheessa koulutukseen, mutta molemmista ryhmistä lähes viidennes on kirjoilla tutkintoon johtavassa koulutuksessa viiden ensimmäisen vuoden aikana.

Raportin lopussa tarkastelemme myös maastamuuton yleisyyttä kohdejoukossamme ja käymme läpi maastamuuton mahdollista vaikutusta edellä käsiteltyihin tuloksiin. Aineistoomme kuuluvista työluvalla tulleista 19 % ja opiskeluluvalla tulleista 24 % poistuu maasta 10 vuoden kuluessa. Perheenyhdistämisen perusteella saapuneiden joukossa maasta muuttavien osuus on 12 % ja kansainvälistä suojelua saavien joukossa 8 %. Näitä lukuja tulkittaessa on kuitenkin tärkeää pitää mielessä, että aineistomme rajautuu pian oleskeluluvan myöntämisen jälkeen Suomesta kotikunnan saaneisiin henkilöihin.

Selvittääksemme, vaikuttaako maastamuutto päätuloksiimme, tarkastelemme työmarkkinatulemien kehitystä yli ajan myös rajatussa kohdejoukossa, joka pysyy maassa koko tarkastelujaksomme ajan. Tämän analyysin tulokset ovat lähellä pääanalyysimme tuloksia.

Tarkastelumme täydentää aiempaa maahanmuuttajien kotoutumista käsittelevää taloustieteellistä kirjallisuutta, joka pohjautuu Chiswickin (1978) ja Borjasin (1985) työmarkkinaintegraatiota käsitteleviin tutkimuksiin. Osa aiemmista tarkasteluista keskittyy tiettyihin maahanmuuttajaryhmiin kuten turvapaikanhakijoihin (esim. Damm ja Åslund 2017; Brell et al. 2020) ja maastamuuttajien valikoitumisen merkitykseen (esim. Lubotsky 2007, Sarvimäki 2011, Dustmann ja Görlach 2015, Rho ja Sanders 2021, Adda ym. 2022).¹ Eri syistä maahan muuttaneiden työmarkkinatulemia koskevia analyyseja on kuitenkin vain muutama: Bratsberg ym. (2014, 2017) tutkivat Norjaan muuttaneita ja Ruiz ja Vargas-Silva (2018) tarkastelevat Isoa-Britanniaa.

Suomea koskeva aiempi tutkimus osoittaa, että eri maista saapuvien maahanmuuttajien työllisyyskehityksessä on merkittäviä eroja (Busk ym. 2016, Eronen ym. 2014, Sarvimäki 2011, Sarvimäki ym. 2014, Sarvimäki 2017, OECD 2018). Näissä tuloksissa taustamaa todennäköisesti heijastelee eroja maahantulon syissä, koulutuksessa ja kielitaidossa. Työllisyys- ja tulokehitys on ollut erityisen heikkoa maahanmuuttajilla, jotka tulevat maista, joista usein tullaan turvapaikanhakijoina (Busk ym. 2016, Sarvimäki 2017). Heikko työllisyys on heijastunut maahanmuuttajien saamiin

1 Kerr ja Kerr (2011), Borjas (2014) ja Duleep (2015) käyvät katsauksissaan läpi aiempaa kirjallisuutta.

tulonsiirtoihin (Sarvimäki 2011, Tervola ja Verho 2014, Sarvimäki 2017). Kaikissa Suomessa tehdyissä tutkimuksissa on myös todettu, että maahanmuuttajanaisten työllisyys on kaikissa taustamaaryhmissä alhaisempi kuin miehillä ja että erityisesti perheellisten maahanmuuttajanaisten työmarkkina-aseman kehityksen on havaittu olevan heikkoa (Busk ym. 2016, Busk ja Jauhiainen 2022). Osittain näitä eroja voivat selittää sukupuolten väliset erot maahantulon syystä ja työmarkkinoiden rakenteessa (Sutela ja Larja, 2015).

Seuraavassa luvussa kuvaamme maahanmuuttajien työmarkkinoille pääsyyn liittyviä institutionaalisia tekijöitä ja luvussa 3 esittelemme käyttämämme aineiston. Luvussa 4 käymme läpi päätuloksemme ja luvussa 5 tarkastelemme maastamuuttoa ja keskustelemme sen merkityksestä päätulostemme tulkinnalle. Osiossa 6 esitämme yhteenvedon analyysistamme.

2 Maahanmuuttajien työskentely Suomessa

2.1 Työnteko-oikeus eri oleskelulupatyypeillä

EU:n ulkopuolelta Suomeen yli 90 päiväksi saapuvien täytyy hakea oleskelulupaa. EU-maiden, Islannin, Liechtensteinin, Norjan ja Sveitsin kansalaiset eivät tarvitse oleskelulupaa, mutta heidän täytyy rekisteröidä oleskeluoikeutensa. Oleskelulupa voi olla joko määräaikainen tai pysyvä, ja määräaikainen oleskelulupa voi olla tilapäinen tai jatkuva. Ensimmäinen oleskelulupa on aina määräaikainen. Korkeakouluopiskelijoiden oleskeluluvat ovat jatkuvia, kun taas toisen asteen opiskelijoiden oleskeluluvat ovat aina tilapäisiä.² Työnteon tai elinkeinonharjoittamisen perusteella myönnetty oleskelulupa voidaan muuttaa jatkuvaksi kahden vuoden yhtäjaksoisen oleskelun jälkeen. Pysyvää oleskelulupaa voi hakea, kun on oleskellut maassa jatkuvalla oleskeluluvalla keskeytyksettä vähintään neljä vuotta.

Useimpien oleskelulupatyyppeiden ehtona on turvattu toimeentulo, eli riittävät varat Suomessa elämiseen. Opiskelijoilla vaadittu vähimmäismäärä vuonna 2023 on 560 euroa kuukaudessa, kun taas muilla aikuisilla maahanmuuttajilla tulovaatimus on korkeampi. Kansainvälisen suojelun, yksilöllisen inhimillisen syyn, ihmiskaupan uhrina tai nykyisten tai entisten Suomen kansalaisten perheenjäsenyyden perusteella myönnettyissä oleskeluluvissa ei ole toimeentulovaatimuksia.

Maahanmuuttajan työnteko-oikeus voi perustua EU- tai ETA-maan kansalaisuuteen tai työskentelyn oikeuttavaan oleskelulupaan. Henkilöillä, joilla on pysyvä tai jatkuva oleskeluoikeus muun kuin työnteon tai ammatinharjoittamisen perusteella on rajoittamaton työnteko-oikeus. Tilapäinen oleskelulupa sallii työskentelyn vain oleskeluluvan voimassaoloajan ajan, ja ammattialakohtainen oleskelulupa sallii työskentelyn vain tietyssä ammatissa tai tietyllä työnantajalla. Ulkomaiset opiskelijat voivat työskennellä rajoituksetta, jos kyseessä on opintoihin kuuluva työharjoittelujakso tai lopputyö. Lisäksi opiskelijat saavat tehdä ansiotyötä vuosittain enintään keskimäärin 30 tuntia viikossa.³

2 Ennen vuotta 2022 oleskelulupa opiskelun perusteella myönnettiin aina tilapäisenä.

3 Vuoteen 2022 asti opiskelijoilla oli rajoittamaton työnteko-oikeus muulloin kuin lukuvuoden aikana.

Turvapaikanhakijat saavat tehdä palkkatyötä ilman oleskelulupaa kolmen tai kuuden kuukauden kuluttua turvapaikkahakemuksen jättämisestä. Odotusaika on kolme kuukautta, jos turvapaikanhakija pystyy esittämään voimassa olevan passin tai muun matkustusasiakirjan viranomaisille. Ilman voimassa olevaa matkustusasiakirjaa turvapaikanhakijoiden on odotettava kuusi kuukautta ennen kuin saavat aloittaa työnteon. Kun työnteko-oikeus ei ole voimassa, turvapaikanhakijat voivat työskennellä palkatta, esimerkiksi harjoittelijoina tai vapaaehtoisina. Turvapaikanhakijat eivät voi aloittaa yritystoimintaa ilman yrittäjän oleskelulupaa.

2.2 Sosiaaliturva

Vakinaisesti Suomessa asuvilla eli henkilöillä, joilla on Suomessa kotikunta, on oikeus hyvinvointialueen järjestämiin sosiaali- ja terveystalviin ja Kelan maksamiin sosiaaliturvaetuksiin. Suomeen muuttava henkilö kuuluu sosiaaliturvan piiriin, jos hänen katsotaan muuttavan Suomeen vakinaisesti asumaan tai hän ansaitsee riittävästi tuloa. Vakinaista asumista osoittavat esimerkiksi riittävän pitkä työsopimus, vakinaisesti Suomessa asuvan henkilön perheenjäsenyys tai muut siteet Suomeen.

2.3 Kotoutumispalvelut

Maahanmuuttajille tarjottavista kotoutumispalveluista on säädetty laissa kotoutumisen edistämisestä (jatkossa kotoutumislaki). Kotoutumislain piiriin kuuluvat Suomeen muuttaneet, jotka eivät ole Suomen kansalaisia, eli ulkomaalaiset ja kansalaisuudettomat henkilöt. Maahanmuuttajille, jotka ovat rekisteröityneet työttömiksi työnhakijoiksi tai saavat muuten kuin tilapäisesti toimeentulotukea, tehdään kunnan tai TE-toimiston aloitteesta alkukartoitus. Alkukartoituksessa arvioidaan alustavasti kotoutumista ja työllistymistä edistävien toimenpiteiden ja palveluiden tarve. Se on tehtävä kahden kuukauden kuluessa työttömäksi rekisteröitymisestä tai alkukartoituksen pyytämisestä. Kotoutumissuunnitelman laatiminen on aloitettava kahden viikon kuluessa alkukartoituksesta.

Kotoutumissuunnitelmaan sisältyy yleensä alkuvaiheessa kotoutumiskoulutuksena esimerkiksi suomen tai ruotsin kielen opetusta sekä tietoa yhteiskunnasta ja työllistymis- ja koulutusmahdollisuuksista. Kotoutumiskoulutukseen voi sisältyä kielikoulutuksen lisäksi luku- ja kirjoitustaidon opetusta, maahanmuuttajan yhteiskunnallisia, kulttuurisia ja elämänhallintaan liittyviä valmiuksia edistävää opetusta sekä työelämään ja jatkokoulutukseen pääsyä tukevaa opetusta. Myös aikaisemmin hankitun osaamisen tunnistaminen ja tutkintojen tunnustaminen voivat kuulua

kotoutumiskoulutuksen piiriin. Osana kotoutumispalveluita maahanmuuttajia ohjataan ammatilliseen työvoimakoulutukseen ja omaehtoiseen opiskeluun. Kotoutumissuunnitelmien yhteenlaskettu enimmäiskesto on kolme vuotta.⁴

Alasalmi ym. (2023) ovat tarkastelleet kotoutumissuunnitelman saaneiden työnhakijoiden ohjautumista kotoutumista edistävien palveluiden piiriin. Heidän analyysinsä perusteella kotoutumissuunnitelman saaneiden maahanmuuttajien palvelupolut koostuvat lähinnä kotoutumiskoulutuksesta, työttömyystuella tuetusta omaehtoisesta opiskelusta sekä valmennuksista, kokeiluista ja harjoitteluista. Ammatilliseen työvoimakoulutukseen osallistuminen yleistyy palvelupolun edetessä, mutta siihen ja muihin työelämää lähellä oleviin palveluihin kuten palkkatuetun työhön osallistuminen on silti melko harvinaista.

4 Karinen ym. (2020) kuvailevat tarkemmin kotoutuja-asiakkaiden ohjausta ja palveluita.

3 Aineisto

3.1 Käytetyt aineistot ja rajaukset

Käytämme Maahanmuuttoviraston (Migri) tietoja kaikista vuosina 2011–2021 myönnetystä ensimmäisestä oleskeluluvista. Yhdistämme nämä tiedot Tilastokeskuksen ylläpitämiin laajoihin yksilötason rekisteriaineistoihin, jotka kattavat kaikki kunkin vuoden lopussa maassa vakinaisesti asuvat henkilöt. Lisäksi Tilastokeskuksen aineistot kattavat henkilöt, jotka ansaitsevat verotettavaa tuloa Suomessa tai ovat kirjoilla toisen tai kolmannen asteen oppilaitoksessa riippumatta siitä, kuuluvatko he maassa asuvaan väestöön vuoden lopussa. Rajaamme tarkastelumme henkilöihin, joilla on kotikunta Suomessa viimeistään oleskeluluvan myöntämisen jälkeisenä vuotena.⁵ Tämä rajaa kohdejoukostamme pois henkilöitä, jotka eivät alkuun hae kotikuntaa tai täytä sen saamisen ehtoja, jotka liittyvät vakinaiseen asumiseen Suomessa. Liitteessä A tarkastelemme myönteisen oleskeluluvan saaneiden henkilöiden löytymistä Tilastokeskuksen rekisteriaineistoista. Koska selvityksen aiheena on maahanmuuttajien integroituminen työmarkkinoille, keskitymme maahanmuuttajiin, jotka olivat 18–59-vuotiaita saapuessaan Suomeen. Lisäksi aineistoomme kuuluu koko maassa asuva suomalaistaustainen väestö. Pääanalyysissämme käytämme oleskeluluvan saaneiden lisäksi 20 %:n satunnaisotosta 18–59-vuotiaista suomalaistaustaisista. Kohdejoukkomme koostuu näin ollen 138 910 maahanmuuttajasta ja 716 000 suomalaisesta.

3.2 Oleskelulupatyypit

Luokittelemme maahanmuuttajat viiteen ryhmään heidän ensimmäisen oleskelulupansa perusteella, riippumatta siitä onko heille myöhemmin myönnetty oleskelulupa jollain toisella perusteella.

5 Kaikki henkilöt, joilla on kotikunta Suomessa vuoden lopussa, kuuluvat kyseisenä vuotena maassa asuvaan väestöön, ja heille löytyy tiedot esimerkiksi tuloista ja tulonsiirroista Tilastokeskuksen aineistoista.

Työperusteiset maahanmuuttajat

Työn perusteella maahan saapuvilla tulee olla työpaikka saapuessaan. Työntekijän oleskeluluvan myöntämiseen voi liittyä saatavuusharkinta. Saatavuusharkinnassa työ- ja elinkeinotoimisto selvittää, onko kyseiseen työtehtävään saatavilla kohtuullisessa ajassa työvoimaa Suomesta tai EU/ETA-alueelta. Asiantuntijatehtäviin tulevat ovat yleensä korkeasti koulutettuja. Heidän kohdallaan oleskeluluvan myöntämiseen ei liity saatavuusharkintaa. Tarkastelemme pääanalyysissämme työperäisiä maahanmuuttajia yhtenä ryhmänä, mutta teemme myös lisätarkasteluja tarkemmillä oleskelulupakategorioilla. Emme tarkastele kausityöluvalla maassa oleskelevia, koska selvityksen on tarkoitus kuvailla maahanmuuttajien työmarkkinaintegraatiota pidemmällä aikavälillä.

Perheenyhdistäminen

Pääanalyysissämme ryhmittelemme yhteen ryhmään kaikki maahanmuuttajat, joilla on oleskelulupa perheenyhdistämisen perusteella. Tämä ryhmä on siten hyvin heterogeeninen ja sisältää niin pakolaisten kuin yritysjohtajienkin perheenjäseniä. Pääanalyysissämme ryhmään sisältyy myös suomalaistaustaisten perheenjäseniä. Tämän heterogeenisuuden huomioimiseksi tarkastelemme lisäanalyysissä perheenjäseninä maahan saapuneiden työmarkkinatulemia myös niin sanotun sponsorin oleskelulupatyypin mukaan. Sponsorilla tarkoitetaan sitä perheenjäsentä, jolla on muun oleskeluluvan tai kansalaisuuden perusteella oikeus asua Suomessa.

Kansainvälinen suojelu

Luokittelemme maahanmuuttajat kansainvälistä suojelua saaneiden ryhmään, jos he saapuivat maahan turvapaikanhakijoina, YK:n kiintiöpakolaisina tai muista humanitaarisista syistä. Tilapäisen suojelun perusteella vuodesta 2022 eteenpäin maahan saapuneet ukrainalaiset eivät kuulu kohdejoukkoomme riittämättömän seuranta-ajan vuoksi.

Opiskelijat

Luokittelemme opiskelijoiksi kaikki maahanmuuttajat, jotka ovat saaneet oleskeluluvan tultuaan hyväksytyksi opiskelemaan toiselle asteelle tai korkeakouluun.

EU-maahanmuuttajat

Luokittelemme kaikki EU-maista saapuvat oleskeluoikeutensa rekisteröineet maahanmuuttajat yhteen ryhmään. Tämän ryhmän osalta emme havaitse maahanmuuton syytä, sillä he voivat vapaasti liikkua EU-maiden välillä. Osa EU-kansalaisista ei

rekisteröi oleskeluoikeuttaan, jolloin he jäävät päätarkastelumme ulkopuolelle. Nähdäksemme EU-kansalaiset ovat luonteva vertailuryhmä muihin maahanmuuttajiin nähden, vaikka heidän lähtökohtansa kotoutumisprosessissa ovat hyvin erilaiset. Oleskeluoikeutensa rekisteröineet EU-kansalaiset eivät anna täysin kattavaa kuvaa Suomen työmarkkinoilla toimivista EU-maahanmuuttajista, mikä on hyvä pitää mielessä tuloksia tulkitessa.

3.3 Kotoutumisen mittaaminen

Yhdistämme oleskelulupapäätökset aineistoon, joka sisältää ansiotuloja, työllisyyttä, tulonsiirtoja ja koulutusta koskevia tietoja. Käytämme näitä vasteita osittaisina kotoutumisen mittareina.

Tulot

Tarkastelemme yhteenlaskettuja palkka- ja yrittäjätuloja. Tulotiedot perustuvat Verohallinnon aineistoon ja ne ovat saatavilla kaikille, joilla on suomalainen henkilötunnus ja verotettavia tuloja vuoden aikana. Asetamme aineistossamme tulot nolaksi henkilöille, joilla ei ole verotettavia palkka- tai yrittäjätuloja.⁶

Työllisyys

Pääasiallinen työllisyyden määritelmämme perustuu palkka- tai yrittäjätuloihin. Määrittelemme henkilön työlliseksi, jos hän ansaitsee palkka- tai yrittäjätuloja vuoden aikana. Käytämme myös vaihtoehtoisia määritelmiä, jossa esimerkiksi määritämme työlliseksi henkilön, jolla on tietty vähimmäismäärä palkka- tai yrittäjätuloa tai työsuhde voimassa tietyn ajan vuoden aikana. Näillä vaihtoehtoisilla määritelmillä saadut tulokset ovat kuitenkin sekä laadullisesti että määrällisesti varsin samanlaisia kuin pääasiallisella työllisyyden määritelmällämme.⁷

Koulutus

Tarkastelemme koulutukseen osallistumista opiskelijarekisterin avulla. Aineisto sisältää tietoja kirjoilla olosta toisen ja kolmannen asteen koulutuksessa. Käsittelemme erikseen toisen asteen koulutukseen ja korkeakoulutukseen osallistumista, koska ne poikkeavat selvästi toisistaan sekä ennakkovaatimusten että tarjoamiensa työllistymismahdollisuuksien osalta.

6 Tulot ja tulonsiirrot on ilmaistu vuoden 2010 euroissa.

7 Tulokset vaihtoehtoisilla työllisyyden määritelmillä on raportoitu liitteessä B.

Tulonsiirrot

Tarkastelemme sekä saatuja että maksettuja tulonsiirtoja. Tiedot perustuvat useisiin eri lähteisiin, joista tärkeimmät ovat Kela, Finanssivalvonta, ETK ja Verohallinto. Aineisto sisältää sekä tiedon saatujen ja maksettujen tulonsiirtojen kokonaissummasta että eräistä yksittäisistä eristä kuten työttömyyskorvauksista, asumistuesta, sairauspäivärahasta, opintoetuuksista, vanhempainpäivärahoista, kotihoidontuesta ja eläkkeistä. Kotitalouskohtaiset tulonsiirrot kohdistuvat henkilölle, jolle ne on maksettu, eikä niitä ole skaalattu perheeseen huomioimiseksi.

Nettotulonsiirrot

Tarkastelemme maksettujen ja saatujen tulonsiirtojen erotusta käyttämällä saatujen tulonsiirtojen lisäksi Tilastokeskuksen aineistossa olevia Verohallinnon tietoja tuloverojen ja veronluonteisten maksujen yhteissummasta. Maksetut tulonsiirrot sisältävät palkka-, yrittäjä- ja omaisuustulosta sekä tulonsiirroista maksetut valtion ja kuntien verot ja veronluonteiset pakolliset maksut.

3.4 Kohdejoukon ominaisuuksia

Taulukossa 1 on esitetty päätökseemme kuuluvien vuosina 2011–2021 ensimmäisen oleskeluluvan saaneiden 18–59-vuotiaiden maahanmuuttajien keskimääräisiä ominaisuuksia sekä vertailun vuoksi samanikäisten suomalaistaustaisten sekä kaikkien Suomesta 2011–2021 ensimmäisen kerran kotikunnan saaneiden 18–59-vuotiaiden maahanmuuttajien (ns. FOLK-muuttajat) keskimääräisiä ominaisuuksia.⁸ Päätöksemme käsittää 138 910 oleskeluluvan saanutta maahanmuuttajaa. Suurin ryhmä ovat perheenyhdistämisen perusteella maahan saapuneet (28 %). Toiseksi suurin ryhmä ovat oleskeluoikeutensa rekisteröineet EU-kansalaiset (23 %), joiden lisäksi maassa oleskelee myös rekisteröimättömiä EU-kansalaisia. Työperusteisia maahanmuuttajia on 20 %, opiskelemaan tulleita 16 % ja kansainvälisen suojelun perusteella oleskeluluvan saaneita 14 %.

Migrin aineistoon perustuvan päätöksemme ominaisuudet perustuvat oleskelulupapäätöksen tietoihin eli ne kuvaavat tilannetta oleskeluluvan myöntämishetkellä ja Migrin tietoihin perustuen. Suomalaistaustaisten ja FOLK-maahanmuuttajien tiedot perustuvat vuoden lopun tilanteeseen ja väestörekisterin tietoihin.⁹

8 Maassa-asuvaan väestöön perustuva aineisto on yleisimmin aiemmissä maahanmuuttajien integroitumista koskevissa tutkimuksissa käytetty rekisteriaineisto. Henkilölle voidaan rekisteröidä kotikunta, kun hänen katsotaan asuvan maassa vakituisesti tai hän ansaitsee riittävästi tuloja.

9 Ulkomaalaisten täytyy erikseen rekisteröidä siviilisäätynsä Digi- ja väestötietovirastoon. Koulutustasoa ei taustaominaisuutena tarkastella, koska maahanmuuttajien koulutustietoja ei ole kattavasti rekisteriaineistoissa.

Maahanmuuttajaryhmien välillä on selkeitä eroja iässä, sukupuolijakaumassa ja siviilisäädystä. Kansainvälisen suojelun ja työn perusteella maahan saapuneet ovat useimmiten miehiä (65 % kansainvälisen suojelun perusteella ja 74 % työn perusteella saapuneista). Perheen yhdistämisen perusteella maahan saapuvat ovat useimmiten naisia (69 %), joilla on puoliso. Liitteessä B on kuvattu maahanmuuttajien ikäjakauma maahan saapuessa ja analyysissa käyttämämme kohdejoukon sekä suomalaistaustaisista työkäisistä muodostetun vertailuryhmän ikäjakaumat.

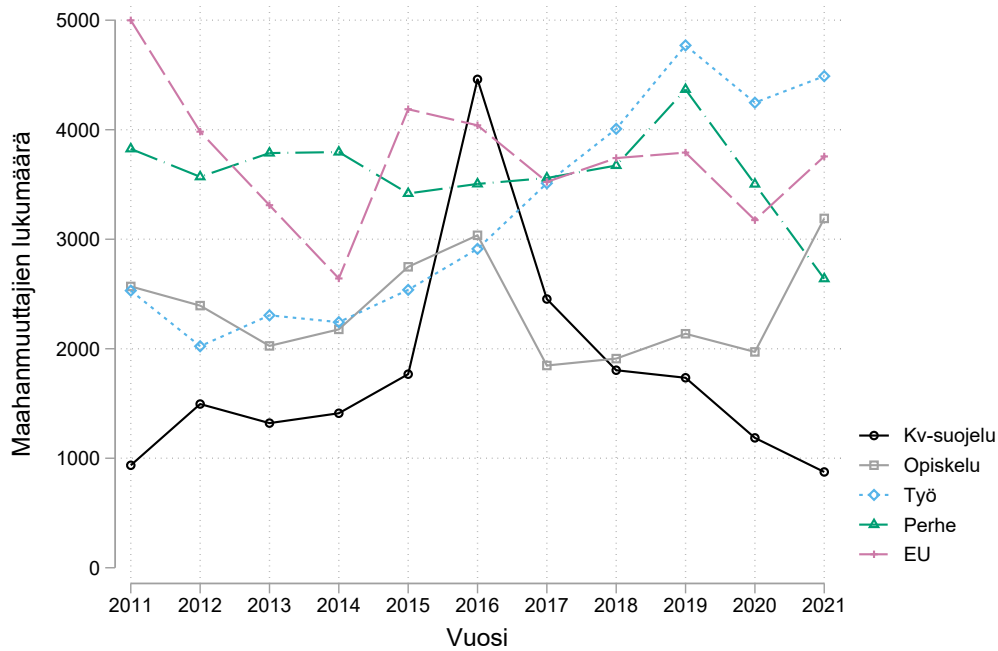
Taulukko 1. Työkäisten suomalaistaustaisten ja maahanmuuttajien keskimääräisiä ominaisuuksia

	Ensimmäisen oleskeluluvan peruste							
	Suomalais- taustaiset	Kansain- välinen suojaus	Opiskelija	Työ	perhe	EU	Yhteensä	FOLK- muuttajat
Päätösvuosi		2016,3	2016,2	2017,5	2015,9	2016,2	2016,3	2016,2
Luvan pituus (päiviä)		1361	398	406	371	1773	588	
Ikä	39,0	30,7	24,4	32,0	31,9	32,8	30,8	31,9
Nainen	0,49	0,36	0,43	0,28	0,69	0,46	0,47	0,45
Siviilisäätty								
Naimaton	0,46	0,38	0,73	0,39	0,05	0,43	0,35	0,57
Naimisissa	0,42	0,52	0,21	0,50	0,89	0,31	0,52	0,39
Eronnut	0,12	0,07	0,01	0,03	0,04	0,03	0,04	0,04
Leski	0,01	0,03	0,00	0,00	0,00	0,00	0,01	0,00
Tuntematon	0,00	0,01	0,04	0,08	0,01	0,22	0,08	0,00
Osuus otoksen luvista		0,14	0,16	0,20	0,28	0,23	1,00	
Lukumäärä	7718418	19208	21610	27222	38974	31896	138910	195123

Taulukossa on esitetty Migrin aineistoon perustuvan päätöksemme ominaisuuksia oleskeluluvan myöntämishetkellä ja kaikkien vuosina 2011-2021 ensimmäistä kertaa väestörekisteriin merkittyjen maahanmuuttajien ominaisuuksia ensimmäisenä vuonna, kun he ovat väestörekisterissä (vuoden lopun tilanne). Suomalaistaustaisten 18-59 -vuotiaiden ominaisuudet kuvaavat vuoden lopun tilannetta vuosina 2011-2021 ja havaintojen määrä on henkilö-vuosi -havaintojen lukumäärää.

Kuviossa 1 on esitetty tarkastelumme kohdejoukko eriteltynä oleskeluluvan myöntämivuoden mukaan. Suurin muutos tarkasteluajanjaksonamme näkyy vuoden 2015 ns. pakolaiskriisin myötä oleskeluluvan saaneiden turvapaikanhakijoiden määrässä vuonna 2016. Tämän jälkeen suojelun tarpeen takia Suomeen muuttaneiden määrä on tasaisesti laskenut. Sen sijaan työperusteisten maahanmuuttajien määrä lähes kaksinkertaistuu vuodesta 2011 vuoteen 2020. Vuonna 2021 työluvalla Suomeen muutti jo yli 3,5 kertaa enemmän ihmisiä kuin suojelun tarpeen takia.

Kuvio 1. Maahan saapuneiden määrä oleskelulupatyypeittäin tarkastelumme kohdejoukossa



4 Integroituminen työmarkkinoille

4.1 Tulot, työllisyys sekä saadut ja maksetut tulonsiirrot oleskelulupatyypeittäin

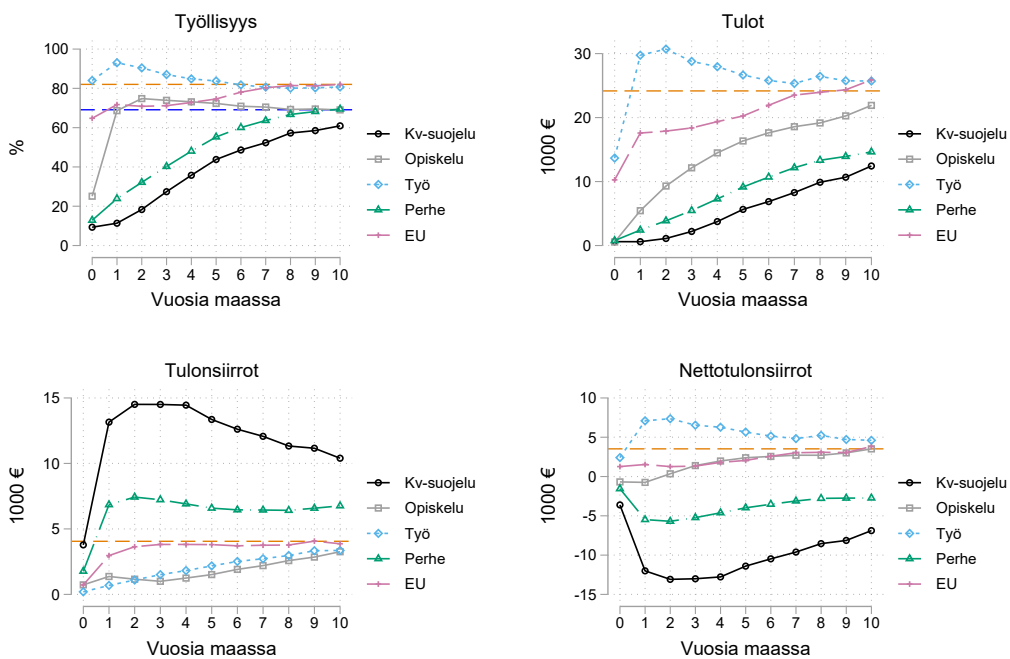
Kuviossa 2 on esitetty eri syistä maahan saapuneiden työmarkkinatulemia ja tulonsiirtoja Suomessa asutun ajan mukaan. Työperusteisten maahanmuuttajien työllisyysaste on alkuvaiheessa samaa luokkaa kuin suomalaistaustaisilla, ja tulot jonkun verran suomalaistaustaisia korkeammat. Molemmat kuitenkin laskevat hieman 10 vuoden tarkasteluajanjaksomme aikana. Kansainvälisen suojelun perusteella maahan saapuneiden työllisyys ja tulot ovat alkuvaiheessa alhaisia, mutta ne lähenevät ajan myötä muilla perustein maahan saapuneiden tasoja erityisesti työllisyyden osalta.

Perheenyhdistämisen perusteella maahan saapuneiden työmarkkinatulemien kehitys on melko samankaltaista kuin kansainvälisen suojelun perusteella saapuneilla, mutta heidän työllisyytensä ja tulonsa paranevat hieman nopeammin. Perhesyistä maahan muuttaneet ovat hyvin heterogeeninen ryhmä, joiden joukossa on esimerkiksi suomalaisten ja pakolaisten perheenjäseniä. Kuviossa 3 on tarkasteltu tämän ryhmän työmarkkinatulemien kehitystä tarkemmalla jaottelulla, jossa huomioidaan heidän perheenjäsenensä peruste olla Suomessa. Perheenyhdistämisen perusteella oleskeluluvan saaneet ja jo Suomessa oleskelevien perheenjäsenten maassaoloperuste on tunnistettu Migrin oleskelulupatietojen perusteella.

Tuloksia tulkitessa on tärkeää huomioida aineiston rajoitteet. Kohdejoukkoomme kuuluvat henkilöt, jotka kuuluvat maassa asuvaan väestöön vuoden lopussa. Henkilö voi kuitenkin olla lähtenyt maasta ilmoittamatta tästä viranomaisille tai ei ole alun perinkään asunut Suomessa. Esimerkiksi päätökseemme kuuluvista työluvan saaneista henkilöistä 5 prosenttia ei tarkastelujaksolla saanut lainkaan työ- tai yrittäjätuloja Suomessa, vaikka heillä on kotikunta Suomessa viimeistään oleskeluluvan

myöntämistä seuraavana vuonna. Mikäli aineistossamme on virheellisesti mukana henkilöitä, jotka todellisuudessa eivät asuneet Suomessa, kuviossa 2 esitetyt työllisyysasteet aliarvioivat Suomessa asuvien maahanmuuttajien työllisyysastetta.¹⁰

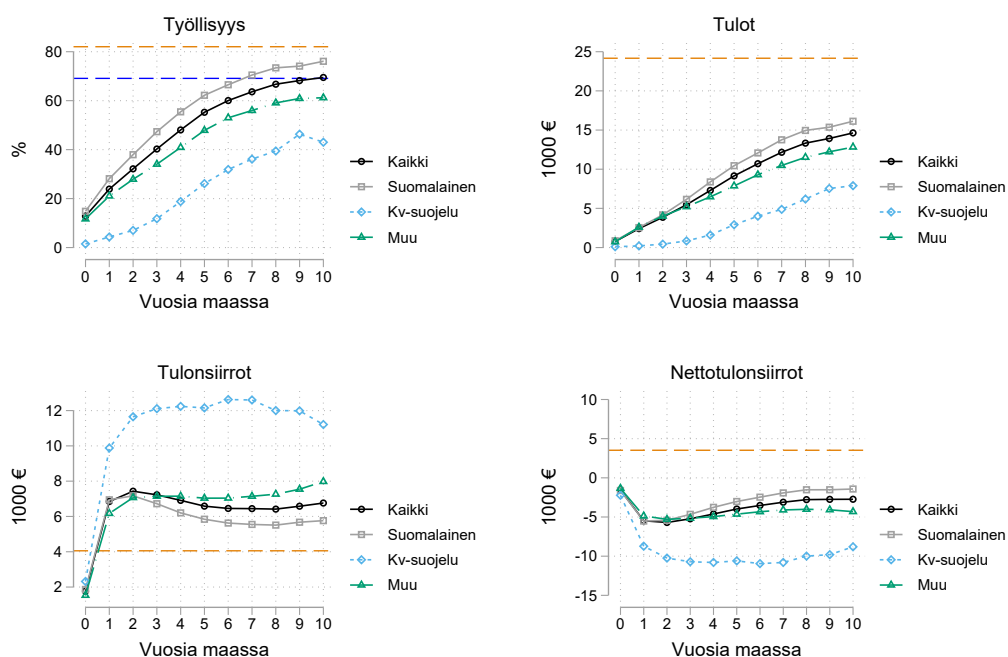
Kuvio 2. Työllisyys, tulot ja tulonsiirrot oleskelulupatyypeittäin maassa asutun ajan mukaan.



Työllisiksi on katsottu kaikki, joilla on työ- tai yrittäjätuloa vuoden aikana. Työllisyys-kuviossa oranssi katkoviiva kuvaa aineistomme suomalaistaustaisten 18–59-vuotiaiden keskiarvoa, ja sininen katkoviiva kuvaa 15–64-vuotiaiden työllisyysasteen keskiarvoa työvoimatutkimuksessa vuosina 2011–2021. Muissa kuvioissa oranssi katkoviiva kuvaa suomalaistaustaisen vertailuryhmämme keskiarvoa.

10 Laskemme työllisyysasteet jakamalla kuhunkin ryhmään kuuluvien työllisten lukumäärän Suomessa samana vuonna asuvien henkilöiden lukumäärällä. Aineistomme antaa luotettavan kuvan työllisten lukumäärästä, sillä he ovat saaneet Suomesta työ- tai yrittäjätuloja. Jos aineistoomme nyt kuuluu henkilöitä, jotka eivät todellisuudessa asu Suomessa, käytämme työllisyysastetta laskiessamme liian suurta jakajaa, jolloin laskemamme työllisyysaste on todellista pienempi.

Kuvio 3. Työllisyys, tulot ja tulonsiirrot perheistä maahan saapuneilla jaoteltuna perheenjäsenen oleskeluperusteen mukaan.



Perheenyhdistämisen perusteella oleskeluluvan saaneet ja jo Suomessa oleskelevien perheenjäsenten maassaoloperuste tunnistettu Migrin oleskelulupatietojen perusteella. Työllisyyskuviossa sininen katkoviiva kuvaa 15–64-vuotiaiden työllisyysasteen keskiarvoa työvoimatutkimuksessa vuosina 2011–2021. Oranssi katkoviiva kuvaa aineistomme suomalaistaustaisten 18–59-vuotiaiden keskiarvoa.

Kuviosta 3 nähdään, että suomalaisten perheenjäsenet pärjäävät parhaiten työmarkkinoilla ja saavat ensimmäisten vuosien jälkeen vähemmän tulonsiirtoja kuin muut ryhmät. Odotetusti heikoin tilanne työmarkkinoilla on kansainvälisen suojelun perusteella maassa olevien perheenjäsenillä, joiden tulonsiirrot pysyvät korkealla ja nettotulonsiirrot matalalla tasolla, vaikka heidän työllisyytensä ja tulonsa paranevat ajan myötä. Kansainvälisen suojelun perusteella saapuneiden henkilöiden perheenjäsenten tulot ja työllisyys ovat kymmenen maassa asutun vuoden jälkeen selvästi alhaisemmat kuin suojelun perusteella ensimmäisen oleskelulupansa saaneiden. Osittain tätä selittää sukupuoli, sillä valtaosa kansainvälistä suojelua saaneiden täysikäisenä perheenyhdistämisen perusteella saapuneista perheenjäsenistä on naisia.¹¹

11 Liitteessä B on esitetty kansainvälisen suojelun perusteella saapuneiden työmarkkinatulemien, tulojen ja tulonsiirtojen kehitys erikseen kiintiöpakolaisille, muille kansainvälisen suojelun perusteella saapuneille sekä näiden perheenjäsenyyden perusteella saapuneille.

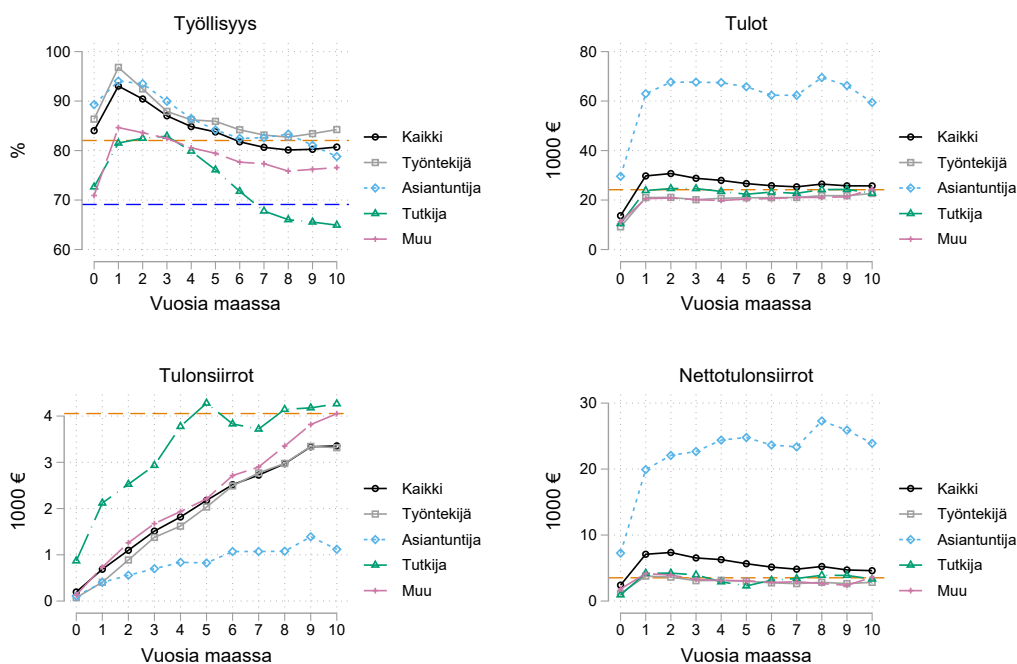
Myös EU-maista saapuneilla työllisyys ja tulot paranevat maassa asutun ajan myötä. Heidän osaltaan myös lähtötaso on kohtuullisen korkea: lähes 60 % aineistossamme olevista EU-kansalaisista on töissä ensimmäisenä kokonaisuudessa Suomessa asumisvuotenaan. Näitä lukuja tarkasteltaessa on huomioitava, että EU-maista saapuneiden ryhmässä on eri syistä maahan saapuneita, eli ryhmä sisältää esimerkiksi opiskelijoita, työntekijöitä ja perhesyistä maahan saapuneita.

Opiskelijaluvalla Suomeen saapuneista jopa 60 % työskentelee ensimmäisenä kokonaisuudessa Suomen vuotenaan ja osuus pysyy melko samana kymmenenteen vuoteen asti. Opiskelijoiden keskimääräiset tulot nousevat tasaisesti maassa asutun ajan myötä, mikä yhdessä melko muuttumattoman työllisyysasteen kanssa tarkoittaa, että heidän tekemänsä työtunnit ja/tai palkka kasvavat. Opiskelijoiden työntekoa lukuvuoden aikana rajoitettiin tarkasteluajanjaksomme aikana, eli he eivät ole voineet olla täysipäiväisesti töissä, elleivät he ole saaneet oleskelulupaa jollain muulla perusteella. Opiskelijat voivat hakea työperusteista oleskelulupaa valmistutuaan tai hakea oleskelulupaa muulla perusteella jo opintojen aikana esimerkiksi työpaikan tai puolison perusteella.

Saatujen tulonsiirtojen ja nettotulonsiirtojen kehitys heijastelee yllä kuvattua työllisyyden ja tulojen kehitystä. Kansainvälisen suojelun perusteella maahan saapuneet saavat ensimmäisinä Suomen vuosinaan huomattavasti enemmän tulonsiirtoja ja maksavat vähemmän suoraa veroa ja veronluonteisia maksuja kuin muut maahanmuuttajat ja suomalaistaustaiset. Neljän maassa asutun vuoden jälkeen suojelun perusteella maassa olevien saamat tulonsiirrot kääntyvät laskuun. Työtulojen kasvaessa myös heidän maksamansa suorat verot kasvavat. Tulonsiirtojen ja verojen yhteisvaikutus näkyy nettotulonsiirtojen (maksetut suorat verot miinus saadut tulonsiirrot) nousuna. Muista syistä maahan saapuneiden parempi pärjääminen työmarkkinoilla näkyy alhaisempina saatuna tulonsiirtoina ja korkeampina nettotulonsiirtoina.¹²

12 Tarkastelussa tulot ja tulonsiirrot huomioidaan vain poikkileikkauksena kunakin tarkasteluvuotena ja keskittyen työikäisiin, eli koko elinkaarta ei ole pyritty huomioimaan. Liitteessä B on eritelty saatuja tulonsiirtoja tulonsiirtotyyppittäin.

Kuvio 4. Työllisyys, tulot ja tulonsiirrot työluvalla maahan saapuneilla jaoteltuna työluvan tyyppin mukaan.



Työllisyyskuviossa sininen katkoviiva kuvaa 15–64-vuotiaiden työllisyysasteen keskiarvoa työvoimatutkimuksessa vuosina 2011–2021. Oranssi katkoviiva kuvaa aineistomme suomalaistaustaisten 18–59-vuotiaiden keskiarvoa.

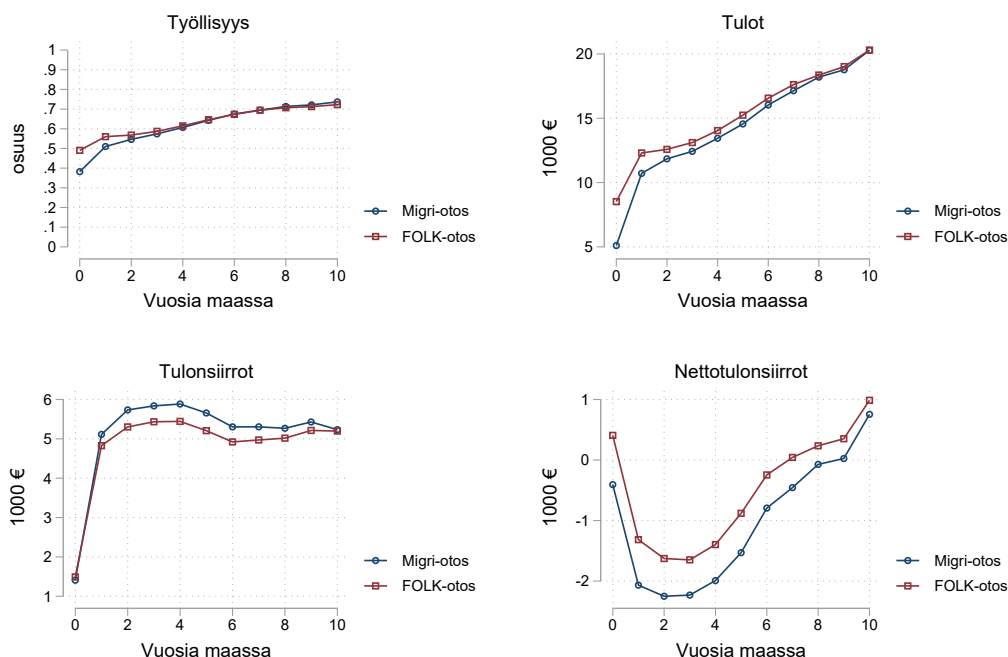
Kuviossa 4 on eritelty työluvalla maahan saapuneiden työmarkkinatulemat työluvan tyyppin mukaan. Työntekijän ja erityisasiantuntijan oleskeluluvalla saapuneilla työllisyys on aluksi korkea, mutta tutkijoilla työllisyysaste ei nouse alussakaan suomalaistaustaisten tasolle ja laskee 10 vuoden kuluessa n. 65 %:iin. Tutkijoiden matalaa työllisyysastetta saattaa selittää se, että osa heistä työskentelee apurahoilla, jotka eivät täytä käyttämämme työllisyysmäärittelmän kriteereitä.¹³ Erityisasiantuntijoina maahan saapuneilla tulot ovat huomattavasti korkeammat kuin muilla työperusteisilla maahanmuuttajilla ja suomalaistaustaisilla, kun taas muut ryhmät ovat kohtuullisen lähellä suomalaistaustaisten keskiarvoa. Ryhmien erot työmarkkinatulemissa heijastuvat tulonsiirtoihin, siten että kaikissa ryhmissä keskimääräiset tulonsiirrot kasvavat maassa asutun ajan myötä, mutta erityisasiantuntijoilla kasvu on huomattavan hidasta ja tutkijoilla muita ryhmiä nopeampaa. Erityisasiantuntijoiden nettotulonsiirrot ovat ensimmäisen 10 maassa asutun vuoden aikana jatkuvasti moninkertaiset muihin ryhmiin ja suomalaistaustaisiin nähden.

13 Verotettavat apurahat näkyvät tulonsiirtoina ja muistakin apurahoista maksettavat eläkemaksut ovat maksettuina tulonsiirtoina mukana nettotulonsiirroissa.

Aikaisemmat maahanmuuttajien työmarkkinaintegraatiota koskevat analyysit on Suomessa tehty aineistolla, jossa maahanmuutto on tunnistettu havaitsemalla henkilö maassa-asuvaa väestöä kuvaavasta rekisteriaineistosta. Tutkijoiden käyttämät Tilastokeskuksen aineistot kuvaavat kunkin tilastovuoden lopun tilannetta. Lisäksi Tilastokeskuksen aineistosta havaitaan ajankohta, jolloin henkilö saa kotikunnan Suomesta, eli ”muuttaa” Suomeen. Henkilölle voidaan rekisteröidä kotikunta, kun hänen katsotaan asuvan maassa vakituisesti tai hän ansaitsee riittävästi tuloja. Jotta tuloksiamme voi verrata aiempiin maahanmuuttajien työmarkkinaintegraatiota koskeviin tarkasteluihin, kuviossa 5 on esitetty työmarkkinatulemat sekä tässä analyysissä käytetyille Migrin oleskelulupatietoihin perustuvalla kohdejoukolla että Tilastokeskuksen maassa-asuvaan väestöön perustuvalla aineistolle, jossa on 18-59 vuotiaina vuosina 2011-2021 Suomesta kotikunnan saaneet henkilöt (ns. FOLK-otos).

Työmarkkinatulemat kehittyvät molemmissa ryhmissä hyvin samankaltaisesti, mutta tulot ovat Migrin tietoihin perustuvassa otoksessa etenkin ensimmäisinä vuosina hieman alemmat kuin FOLK-otoksessa ja saadut tulonsiirrot hieman korkeammat. Näin ollen nettotulonsiirrot ovat Migri-otoksessa hieman alemmat kuin FOLK-otoksessa. Koska Migrin tietoihin perustuvassa aineistossa katsomme maassa oleskelun alkaneen oleskeluluvan myöntämisaikajankohdaksi, ja FOLK-aineistossa vastaavasti, kun henkilö saa kotikunnan Suomessa, alkuvaiheen erot liittyvät myös mittausajankohtaan. Perusanalyysissämme olemme kuitenkin rajanneet myös Migrin tietoihin perustuvan aineiston henkilöihin, joille löytyy Tilastokeskuksen perusrekisteritiedot joko oleskeluluvan myöntämivuonna tai seuraavana vuonna. Tällainen määritelmä on perusteltu, kun tarkastelemme pidemmän aikavälin työmarkkinaintegraatiota.

Kuvio 5. Työllisyys, tulot ja tulonsiirrot maahanmuuttoviraston ja väestökisterin muuttotietoihin perustuen.



Migri-otos: 2011–2021 ensimmäisen oleskeluluvan saaneet ja rekisteritietoihin yhdistetyt vuosina luvan myöntämisestä. FOLK-otos: väestökisterin mukaan 2011–2021 maahan muuttaneet vuosina kotikunnan merkitsemisestä väestökisteriin.

4.2 Vertailu samankäisiin suomalaistaustaisiin

Maahanmuuttajien keskimääräisten työllisyyden ja tulojen kehitykseen maassa asutun ajan kuluessa vaikuttavat paitsi integroituminen työmarkkinoille myös suhdannevaihtelut. Lisäksi maahanmuuttajaväestön ominaisuudet muuttuvat heidän ikääntyessään ja osan muuttaessa maasta. Seuraavaksi huomioimme tarkastelussa suhdannevaihtelut ja maahanmuuttajaväestön ikääntymisen vertaamalla maahanmuuttajien työllisyyttä ja tuloja samankäisten ja samaa sukupuolta olevien suomalaistaustaisten työmarkkinatulemiin samana vuonna. Tarkastelemme maastamuuttoa kappaleessa 6.

Kuviossa 6 on esitetty tulokset erikseen eri syistä maahan saapuneille oleskeluluvan perusteen mukaan. Lisäksi esitämme tulokset sekä päätökseemme kuuluville henkilöille että kaikille vuosina 2011–2020 Suomeen vakinaisesti muuttaneille

18–59-vuotiaille maahanmuuttajille.¹⁴ Työperusteisten maahanmuuttajien työllisyys ja tulot ovat suomalaistaustaisia korkeammalla tasolla heidän saapuessaan maahan, mutta kolmen vuoden jälkeen erot ovat kadonneet. EU-maista saapuneiden ja suomalaistaustaisten erot työllisyydessä ja tuloissa ovat alkuun pienempiä kuin kuviossa 2, kun ikä ja suhdannetilanne huomioidaan, mutta erot myös kaventuvat hitaammin. Tämä tarkoittaa, että EU-maista saapuneilla tulojen ja työllisyyden positiivinen kehitys on liittynyt ennen kaikkea yleiseen kokemuksen kertymiseen ja työmarkkinatilanteeseen.

Opiskelijaluvalla saapuneiden työllisyys on aluksi noin 10 prosenttiyksikköä alempi kuin samanikäisillä suomalaistaustaisilla henkilöillä, mutta heidän tulonsa ovat vain 40 % suomalaistaustaisten tuloista. Tämä on odotettua, koska opiskelijaluvalla maahan saapuneiden oletetaan opiskelevan täysipäiväisesti. Opiskelijoiden tulot kasvavat suhteessa samanikäisten suomalaistaustaisten tuloihin maassa asutun ajan myötä, vaikka työllisyysasteiden ero kasvaa. Opiskelijana tulleiden työllisten tulot siis nousevat vertailuryhmää nopeammin. Viiden vuoden Suomessa oleskelun jälkeen opiskeluluvalla saapuneiden keskimääräiset tulot ovat noin 80 % samanikäisten suomalaistaustaisten tuloista ja ero on yhtä suuri myös kymmenen vuotta Suomeen saapumisen jälkeen.

län ja suhdanteen huomioiminen pienentää eroa kansainvälisen suojelun tai perheen yhdistämisen perusteella saapuneiden ja suomalaistaustaisten työllisyydessä, mutta näillä perusteilla saapuneiden työllisyyden ero vertailuryhmän suomalaisistaustaisten työllisyyteen on silti aluksi noin 60–70 prosenttiyksikköä. Molemmissa ryhmissä ero suomalaistaustaisiin on tulojen osalta vielä suurempi. Kansainvälisen suojelun perusteella saapuneiden tulot ovat aluksi alle 5 % samanikäisten suomalaistaustaisten tuloista. Vaikka erot suomalaistaustaisten työllisyyteen ja tuloihin ovat näissä ryhmissä huomattavia vielä kymmenen vuoden jälkeenkin, supistuu ero tuloissa kuitenkin noin 40 prosenttiyksiköllä ja työllisyydessä hieman enemmän kymmenen vuoden aikana.

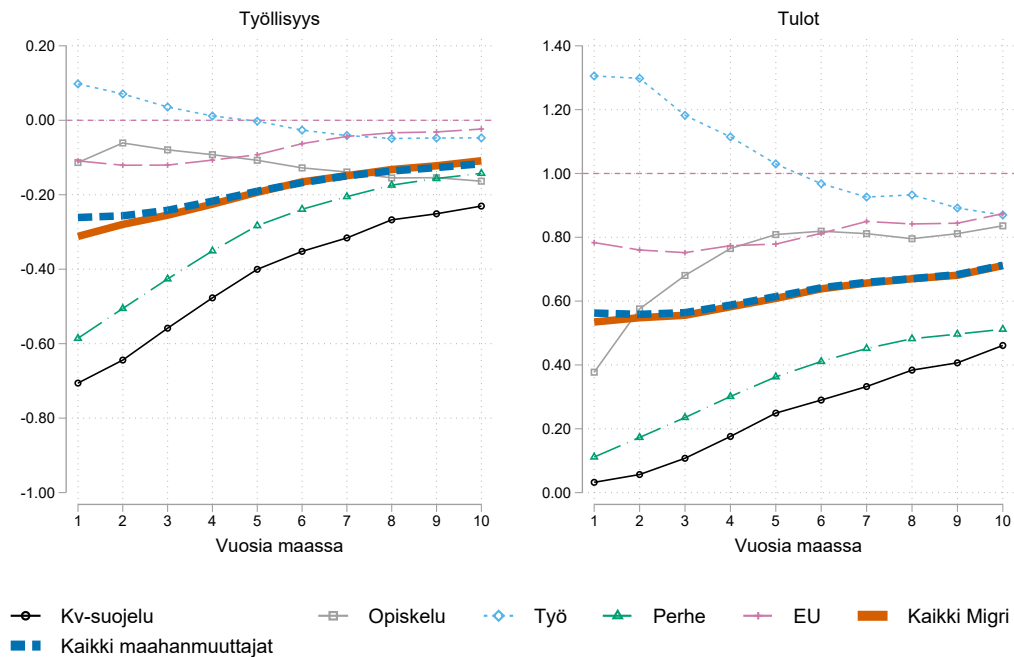
Kuviossa 6 on huomionarvoista, että Migrin oleskelulupatietoihin perustuvan päätöksemme ja kaikkien Suomeen vakinaisesti vuosina 2011–2020 muuttaneiden maahanmuuttajien keskimääräisten tulojen ja työllisyyden erot verrattuna samanikäisiin suomalaistaustaisiin samana vuonna ovat hyvin samankaltaiset. Tämän perusteella pääanalyysissämme käyttämäämme aineistoa voi pitää

14 Ryhmä, jossa on kaikki Suomessa asuvaan väestöön kirjatut 18-59 -vuotiaat maahanmuuttajat, sisältää myös sellaiset henkilöt, joille meillä ei ole tiedossa oleskeluluvan perustetta Migrin aineistosta.

vertailukelpoisena aiemmin maahanmuuttajien kotoutumista koskevissa tarkasteluissa käytettyjen aineistojen kanssa. Tuloksia tulkitessa on kuitenkin huomioitava, että sekä Migrin aineistoon että kaikkiin maahan muuttaneisiin perustuvassa tarkastelussa pidempään maassa asuneet ovat eri joukko kuin ensimmäisinä vuosina tarkasteluissa mukana olevat, koska osa muuttaa maasta vuosien varrella. Lisäksi molemmat tarkastelut rajaavat ulos maahanmuuttajat, joiden ei katsota asuvan Suomessa vakinaisesti ja joilla ei siten ole Suomessa kotikuntaa.

Naisten ja miesten työllisyydessä ja tuloissa on selkeitä eroja myös vertailtaessa näitä samanikäisiin suomalaistaustaisiin naisiin ja miehiin samoina vuosina. Liitteessä B on esitetty kuvion 6 tulokset erikseen naisille ja miehille.

Kuvio 6. Maahanmuuttajien työmarkkinatulemat verrattuna samanikäisiin ja samaa sukupuolta oleviin suomalaistaustaisiin samana vuonna

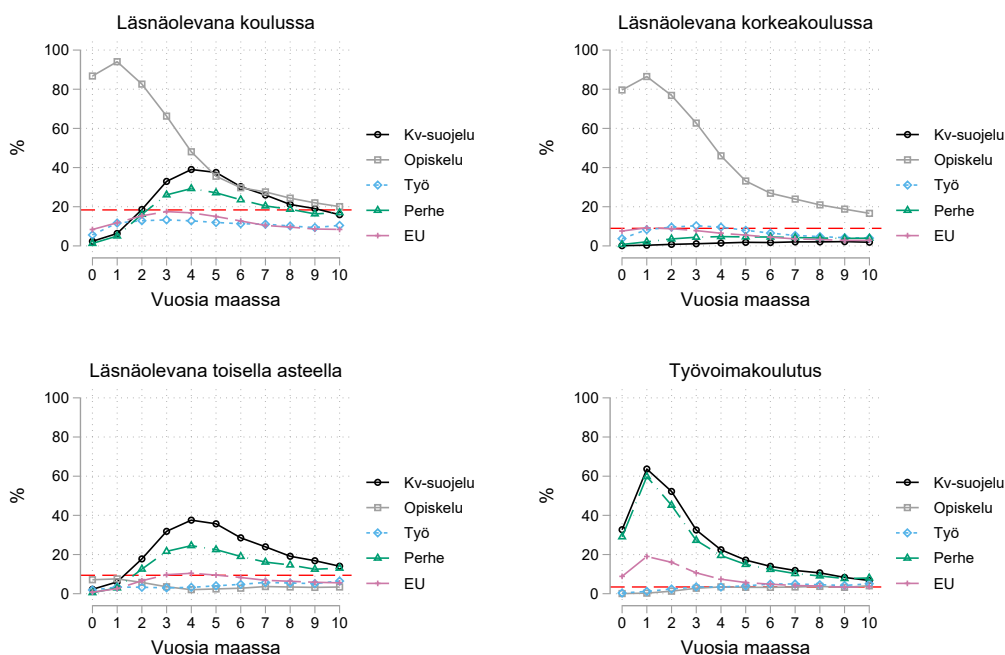


Migrin tiedot maahan muuttaneista ja oleskeluluvan perusteiden mukaan ja kaikki nämä ryhmät yhteensä ("Kaikki Migri") sekä Tilastokeskuksen rekisteritietojen perusteella kunkin vuoden lopussa maassa asuvat vuosina 2011–2020 Suomesta kotikunnan saaneet ("Kaikki maahanmuuttajat"). Punainen katkoviiva kuvaa suomalaistaustaisten työllisyyttä ja tuloja.

5 Koulutus

Suomen työmarkkinoilla tarvittavan osaamisen kerryttäminen voi olla keskeinen tekijä työmarkkinaintegraation taustalla. Seuraavaksi tarkastelemme eri syistä maahan saapuneiden osallistumista toisen ja kolmannen asteen koulutukseen sekä työvoimakoulutukseen. Kuviossa 7 on esitetty joko toisen tai kolmannen asteen oppilaitoksessa sekä erikseen toisella asteella ja korkeakouluissa kirjoilla olleiden osuus oleskelulupatyypeittäin maassa asutun ajan mukaan. Lisäksi on esitetty niiden osuus, jotka osallistuvat vuoden aikana työvoimakoulutukseen. Odotustusti lähes kaikki opiskelijaluvalla saapuneet ovat aluksi kirjoilla oppilaitoksessa, lähes yksinomaan korkeakouluissa. Koska luokittelumme perustuu ensimmäiseen oleskelulupa-asteeseen, koulutukseen osallistuvien osuuden lasku opiskelijaluvalla saapuneiden joukossa viittaa siihen, että he jäävät opintojensa jälkeen maahan muilla perusteilla myönnettyillä oleskeluluvilla.

Kansainvälisen suojelun tai perheenyhdistämisen perusteella saapuneista noin 60 % osallistuu työvoimakoulutukseen oleskeluluvan myöntämistä seuraavana vuonna. Osuus on korkea vielä seuraavana vuonna ja laskee vähitellen kotoutumisajan päättyessä. Ensimmäisten vuosien jälkeen toiselle asteelle osallistuminen nousee näissä ryhmissä. Kansainvälisen suojelun perusteella maahan saapuneista 40 % ja perheenyhdistämisen perusteella saapuneista 30 % osallistuu tutkintoon johtavaan koulutukseen asuttuaan Suomessa kolmesta kuuteen vuotta. Heistä suurin osa on kirjoilla toisella asteella. Tämä on luontevaa, sillä kotoutumispalveluiden tarkoituksena on tarpeen mukaan ohjata maahanmuuttajia ammatilliseen koulutukseen. Myös EU-kansalaiset ja työluvalla saapuneet osallistuvat koulutukseen ensimmäisten maassa asuttujen vuosien jälkeen, ja EU-maista saapuneista noin 20 % ja työluvalla tulleista hieman pienempi osuus on kirjoilla oppilaitoksessa viidentenä Suomen vuonnaan. EU-kansalaiset osallistuvat melko tasaisesti sekä toisen että korkeaa-asteen koulutukseen, kun taas työluvalla tulleet ovat useammin korkeakoulussa. Kaikissa oleskeluluparyhmissä yli kymmenes on kirjoilla tutkintoon johtavassa koulutuksessa 10 maassa asutun vuoden jälkeen.

Kuvio 7. Osallistuminen koulutukseen

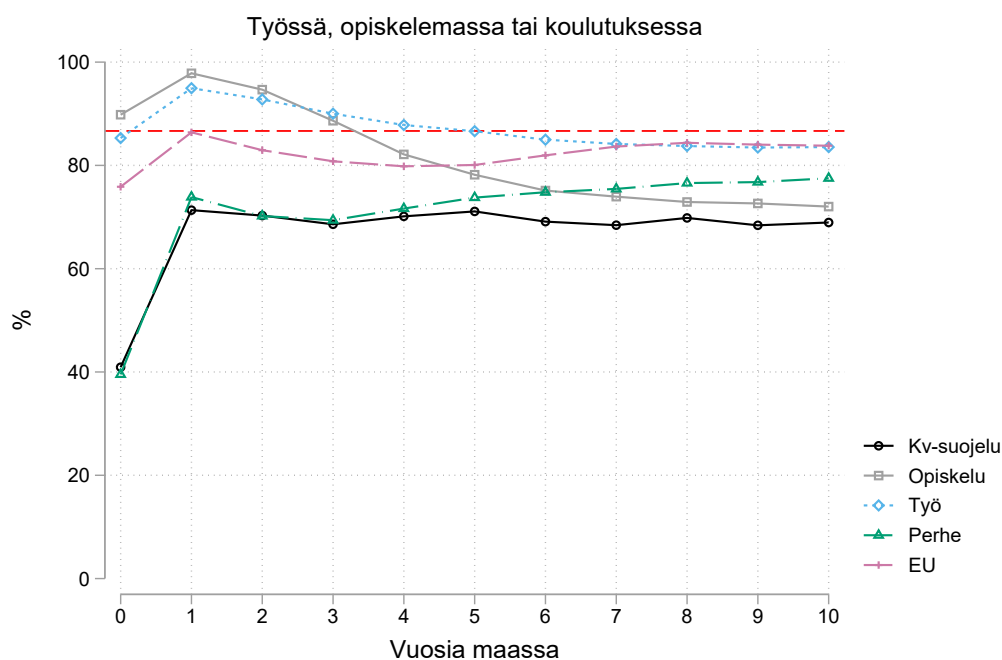
Joko toisen tai korkea-asteen oppilaitoksessa läsnäoleviksi kirjautuneiden osuus (ylä vasen), korkeakoulussa läsnä olevat (ylä oikea), toisen asteen oppilaitoksessa läsnä olevat (ala vasen) ja työvoimakoulutukseen osallistuneet (ala oikea). Punainen katkoviiva kuvaa suomalaistaustaisten 18–59-vuotiaiden keskiarvoa.

Kuviossa 8 tarkastellaan osallistumista työmarkkinoille ja koulutukseen yleisemmin, ja siinä näkyy oleskelulupatyypeittäin maassa asutun ajan mukaan niiden osuus, jotka ovat joko töissä, kirjoilla toisen tai kolmannen asteen oppilaitoksessa tai osallistuvat työvoimakoulutukseen. Henkilö voi olla sekä töissä että koulutuksessa samana vuonna. Ensimmäisenä vuonna oleskeluluvan myöntämisen jälkeen lähes kaikki työluvalla tai opiskelijaluvalla maahan saapuneet ovat töissä tai koulutuksessa. EU-maista saapuneista on rekisteröitymisen jälkeisenä vuonna töissä tai opiskelussa yhtä moni kuin vertailuryhmän suomalaistaustaisista.

Kansainvälisen suojelun tai perheen yhdistämisen perusteella maahan saapuneista yli 70 % on töissä tai koulutuksessa oleskeluluvan myöntämisen jälkeisenä vuonna ja, kuten kuviossa 7 näkyy, suurin osa osallistuu ainakin työvoimakoulutukseen. Seuraavina vuosina kansainvälisen suojelun perusteella saapuneiden osallistuminen työhön tai koulutukseen säilyy kuitenkin lähes samalla tasolla, vaikka työvoimakoulutukseen osallistuminen laskee, mikä liittyy tutkintoon johtavaan koulutukseen osallistumiseen sekä työllisten osuuden kasvuun.

Perheenyhdistämisen perusteella maahan saapuneilla työhön ja koulutukseen osallistuminen nousee lähelle 80 %:a kymmenen maassa asutun vuoden jälkeen samalla kuin työluvalla tulleilla ja EU-kansalaisilla luku vastaavasti laskee kohti 80 %:a. Opiskelijaluvalla tulleilla osallistuminen työhön tai koulutukseen laskee kansainvälistä suojelua saavien tasolle. Tämä johtuu koulutukseen osallistumisen vähenemisestä, sillä heidän työllisyytensä pysyy hyvin vakaana ensimmäisten vuosien jälkeen (kuviot 2). Osin kyse lienee perhevapaista, sillä liitteen B kuviossa 24 nähdään, että vanhempainpäivärahaa saavien osuus nousee alun perin opiskelijaluvalla tulleiden joukossa selvästi Suomessa asutun ajan kuluessa. Liitteen B kuviossa 26 on esitetty erikseen naisille ja miehille oleskelulupatyypeittäin niiden osuus, jotka ovat töissä, kirjoilla oppilaitoksessa tai osallistuvat työvoimakoulutukseen.

Kuvio 8. Työssä, opiskelemissa tai koulutuksessa

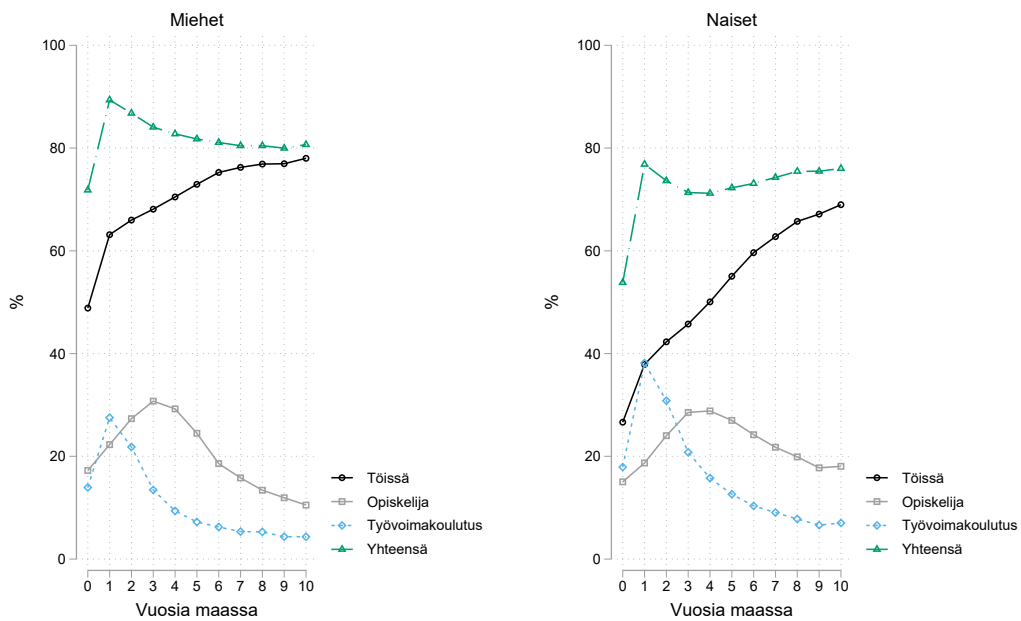


Osuus, jotka ovat töissä, kirjoilla toisen tai kolmannen asteen oppilaitoksessa tai osallistuvat työvoimakoulutukseen. Punainen katkoviiva kuvaa suomalaistaustaisten 18–59-vuotiaiden keskiarvoa.

Kuviossa 9 on tarkasteltu erikseen miesten ja naisten osallistumista työhön tai koulutukseen. Tässäkin henkilö voi olla samana vuonna sekä töissä, tutkintoon johtavassa koulutuksessa että työvoimakoulutuksessa. Miehistä lähes 90 % on töissä tai koulutuksessa oleskeluluvan myöntämistä seuraavana vuonna ja naisilla vastaava luku on vajaat 80 %. Yli 60 % miehistä on töissä ensimmäisenä kokonaisuutena Suomen vuotenaan ja alle 30 % osallistuu työvoimakoulutukseen. Naisista sekä työllisiä

että työvoimakoulutukseen osallistuvia on vajaat 40 %. Naisilla työllisten osuuden kasvu on kuitenkin huomattavan nopeaa. Kymmenen maassa asutun vuoden jälkeen lähes 70 % naisista on työllisiä, mikä on enää 10 prosenttiyksikköä vähemmän kuin miehillä. Työvoimakoulutukseen osallistuvien osuus laskee jyrkästi ensimmäisten vuosien jälkeen sekä naisilla että miehillä. Tutkintoon johtavassa koulutuksessa olevien osuus on korkeimmillaan noin 30 % miehillä ja vajaat 30 % naisilla 3–4 vuotta oleskelun myöntämisen jälkeen. Kymmenen Suomessa asutun vuoden jälkeen noin 10 % miehistä ja vajaat 20 % naisista on kirjoilla tutkintoon johtavassa koulutuksessa.

Kuvio 9. Naiset ja miehet työssä, opiskelemissa tai koulutuksessa



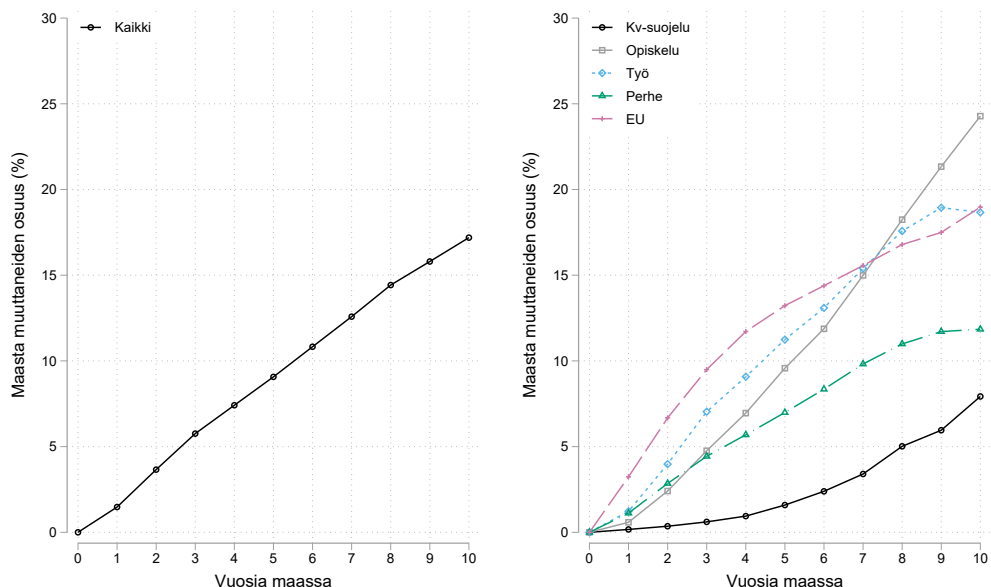
6 Maastamuutto

Eri syistä maahan saapuneilla voi olla hyvin erilaisia suunnitelmia Suomeen muuton pysyvyyden suhteen, ja työmarkkinatilanne sekä muut olosuhteet voivat eri ryhmillä vaikuttaa eri tavoin päätökseen jäädä tai lähteä. Maastamuuton mahdollinen vaikutus on tärkeää ottaa huomioon edellä tarkastelemamme työmarkkinaintegraation tulkinnassa.

Kuviossa 10 on esitetty maasta muuttaneiden osuus maassa asutun ajan kuluessa koko tarkastelemassamme maahanmuuttajajoukossa sekä eriteltynä maahanmuuton syyn mukaan. Henkilö on tässä katsottu maasta pois muuttaneeksi, jos hän ei enää kuulu maassa asuvaan väestöön väestörekisterin perusteella. Tämä on tiukka määritelmä, sillä kaikki eivät ilmoita viranomaisille muuttaessaan maasta. Erityisesti liikkuvampien ryhmien kohdalla tällä tavalla tarkasteltu maastamuutto voi aliarvioida todellista Suomesta pois muuttaneiden määrää. Lisäksi on tärkeää muistaa, että otoksemme sisältää vain henkilöt, jotka olivat hakeneet Suomesta kotikuntaa ja jotka katsottiin Suomessa vakinaisesti asuviksi pian oleskeluluvan saamisen jälkeen. Näin ollen Suomeen lähtökohtaisesti lyhyemmäksi aikaa muuttaneet on rajattu tarkastelun ulkopuolelle.

Noin 17 % maahanmuuttajista on muuttanut maasta kymmenen vuoden kuluessa. Maastamuutossa on kuitenkin selkeitä eroja maahanmuuton syyn mukaan. Opiskelijat ovat liikkuvampia, ja heistä 24 % on lähtenyt maasta kymmenen vuoden aikana. Kaikilla opiskelijoilla ei ole ensimmäisinä vuosinaan kotikuntaa Suomessa, jolloin he eivät ole tarkastelumme kohdejoukossa. Näin ollen tarkastelu ei kuvaa koko ulkomaalaistaustaisen opiskelijapopulaation maastamuuttoalttiutta.¹⁵ Myös työluvalla tulleista ja EU-kansalaisista lähes 20 % lähtee maasta kymmenen vuoden kuluessa. Perheenyhdistämisen perusteella saapuneista vain 12 % ja kansainvälisen suojelun perusteella saapuneista 8 % lähtee maasta kymmenen vuoden aikana.

15 Karhusen ja Mathiesin (2021) tulosten perusteella noin 60 % Suomessa tutkinnon suorittaneista ulkomaalaisista asuu maassa kolme vuotta tutkinnon suorittamisen jälkeen.

Kuvio 10. Maastamuutto maahanmuuton syyn mukaan

Havaitut erot maastamuuton todennäköisyydessä eri systä maahan saapuneiden välillä voisivat vaikuttaa pääanalyysissämme tarkasteltujen työmarkkina-integraatiota kuvaavien tulosten tulkintaan, mikäli maastamuuttajat valikoituisivat voimakkaasti työmarkkinamenestyksensä perusteella. Arvioidaksemme, miten maastamuutto vaikuttaa tuloksiin, tarkastelemme työllisyyttä ja tuloja maahanmuuttajajoukossa, joka pysyy maassa koko tarkasteluajanjakson ajan, ja vertaamme näitä kaikkien maahan saapuneiden maahanmuuttajien työmarkkinatulemiin. Tulokset on esitetty liitteessä C. Ne ovat hyvin samankaltaisia kuin päätuloksemme. Näin ollen valikoitunut maastamuutto ei näytä vaikuttavan merkittävästi yllä esitettyihin havaintoihin.

7 Lopuksi

Maahanmuuttoon liittyvä julkinen keskustelu keskittyy usein siihen, kuka Suomeen saa muuttaa ja millä ehdoin. Keskusteluun osallistuvat perustelevat usein näkemyksiään sillä, että eri syistä maahan saapuneet pärjäävät eri tavoin työmarkkinoilla. Näiden argumenttien pohjaksi on tähän asti ollut kuitenkin hyvin vähän tutkittua tietoa.

Tässä selvityksessä olemme tarkastelleet eri syistä maahan saapuneiden pärjäämistä Suomen työmarkkinoilla vuosina 2011–2021. Tuloksemme ovat osittain linjassa usein esitettyjen oletusten kanssa. Työluvalla saapuvien työllisyysaste ja vuositulot ovat aluksi korkeita, kun taas kansainvälisen suojelun perusteella maahan saapuvat pärjäävät aluksi työmarkkinoilla hyvin heikosti. Opiskelupaikan perusteella oleskeluluvan saaneet ovat odotetusti alkuun opiskelijoita, ja vaikka moni heistä työskentelee jo ensimmäisinä vuosina, keskitulot ovat tällöin matalat. Nämä havainnot ovat ehkä odotettuja, mutta mielekäs julkinen keskustelu edellyttää eri syistä Suomeen muuttaneiden ryhmien välisten erojen täsmällistä dokumentointia.

Osa tuloksistamme saattaa sen sijaan olla monelle keskusteluun osallistujalle yllättäviä. Yksi mahdollisesti yllättävä tulos on, että Suomeen opiskelemaan tulleet eivät saavuta keskimääräisen samanikäisen suomalaistaustaisen tulotasoa siitä huolimatta, että he opiskelevat pääosin korkeakouluissa ja asuvat Suomen elinvoimaisimmilla alueilla. Toinen huomionarvoinen havainto koskee ryhmien välisten erojen kaventumista ensimmäisen Suomessa asutun vuosikymmenen aikana. Etenkin työllisyysasteet lähestyvät toisiaan ajan kuluessa. Kymmenen vuotta maahantulon jälkeen työluvalla ja suojelun tarpeen takia tulleiden välinen ero työllisyysasteessa on enää 20 prosenttiyksikköä, kun se ensimmäisenä vuonna oli yli 80 prosenttiyksikköä.

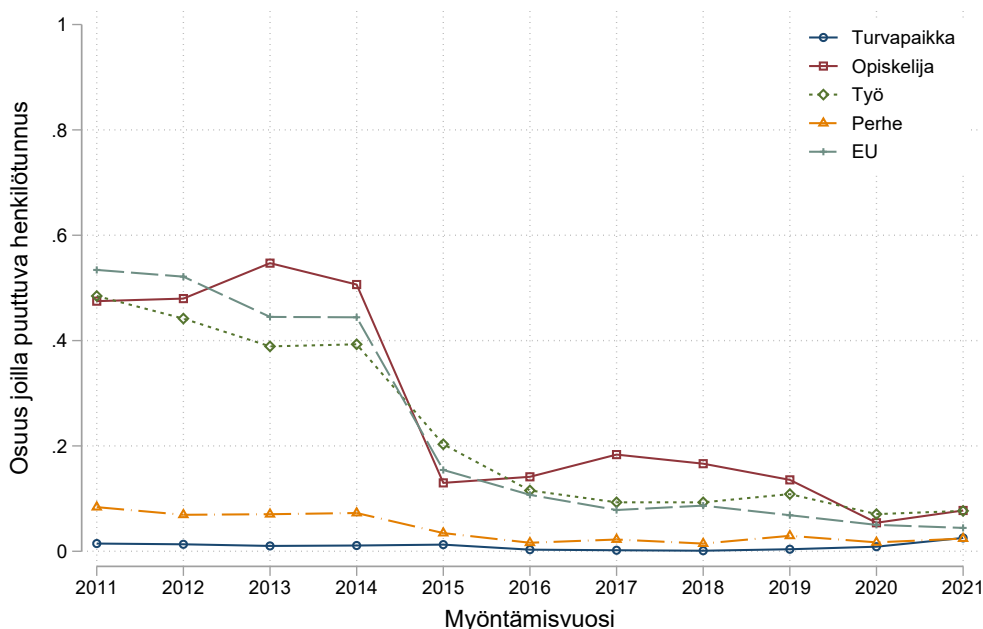
Tämän raportin tulokset eivät itsessään kerro Suomen harjoittaman maahanmuuttopolitiikan vaikutuksista. Tämä ei myöskään ole raportin tavoite. Sen sijaan pyrkimyksenämme on ollut luoda pohjaa faktoihin perustuvalla julkisella keskustelulla ja tuleville tutkimuksille. Maahanmuuttoviraston rekisteriaineistojen saattaminen tutkijoiden käyttöön avaa merkittäviä uusia mahdollisuuksia maahanmuuttopolitiikan arvioinnissa ja kehittämisessä. Tämän raportin tuloksia onkin mielekkäintä pitää vasta ensimmäisenä pintaraapaisuna tämän aineiston aikanaan tuottamasta tiedosta.

Liitteet

Liite A Maahanmuuttoviraston ja Tilastokeskuksen aineistojen yhdistäminen

Selvityksessä käytetty Maahanmuuttoviraston (Migri) aineisto kattaa vuosina 2011–2021 myönnetyt ensimmäiset oleskeluluvat. Kaikista luvan saaneista henkilöistä 85 prosentille löytyy henkilötunnus Tilastokeskuksen rekistereistä. Opiskelun tai työs-kentelyn perusteella oleskeluluvan saaneista noin 80 prosentille löytyy henkilötun-nus eli hieman harvemmin kuin kansainvälisen suojelun tai perheenyhdistämisen perusteella. Kuviossa 11 on esitetty osuus, jolle ei löydy henkilötunnusta oleskelu-luvan perusteen ja myöntämivuoden mukaan. Vuoden 2014 lopussa yhteys Migrin ja Digi- ja väestötietoviraston välillä parani, ja siitä lähtien huomattavasti useam-malle ensimmäisen oleskeluluvan saaneelle löytyy henkilötunnus. Ennen vuotta 2015 henkilötunnus löytyy todennäköisimmin, jos henkilö on hakenut jatkolupaa, eli näinä vuosina saapuneiden osalta analyysiaineistossamme ovat yliedustettuina pysyvämmiin Suomeen asettuneet. Kansainvälisen suojelun ja perheenyhdistämisen perusteella oleskeluluvan saaneet jäävät opiskelijoita ja työluvalla tulleita useam-min pysyvästi maahan, mikä selittää eroa henkilötunnusten löytymisessä näiden ryhmien välillä.¹⁶

Kuvio 11. Osuus myönteisen ensimmäisen oleskelulupapäätöksen saaneista, joille ei löydy henkilötunnusta oleskeluluvan myöntämivuoden mukaan.



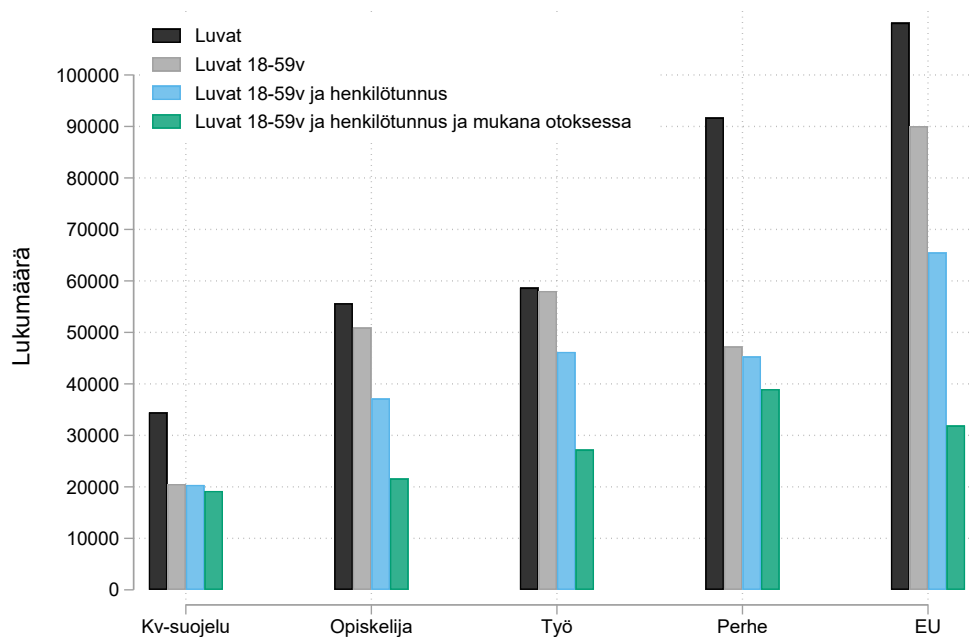
Migrin ja DVV:n yhteys parani vuoden 2014 lopussa. Ennen vuotta 2015 henkilötunnus löytyy todennäköisimmin jatkolupaa hakeneille.

16 Myönteisen oleskelulupapäätöksen saaneille on etsitty Tilastokeskuksessa puuttuvia henkilötunnuksia myös nimen, syntymävuoden ja kansalaisuuden perusteella. Tämä tuottaa henkilötunnuksen vain muutamalle sadalle henkilölle.

Tarkastelemme selvityksessä henkilöitä, jotka ovat 18–59-vuotiaita oleskeluluvan saadessaan. Yhdistämme Migrin oleskelulupapäätökset Tilastokeskuksen yksilötason rekisteriaineistoihin, jotka kattavat kaikki kunkin vuoden lopussa maassa asuvat henkilöt sekä henkilöt, jotka ansaitsevat verotettavaa tuloa Suomessa tai ovat kirjoilla toisen tai kolmannen asteen oppilaitoksessa riippumatta siitä, kuuluvatko he maassa asuvaan väestöön. Rajaamme aineistosta pois henkilöt, jotka ovat Tilastokeskuksen rekisteriaineistojen perusteella oleskelleet maassa ennen luvan myöntämistä. Pääanalyysissämme tarkastelemme henkilöitä, jotka ovat maassa asuvassa väestössä oleskeluluvan myöntämisvuonna tai sitä seuraavana vuonna. Tällöin voidaan arvioida, että he ovat saapuneet maahan kyseisen oleskeluluvan perusteella. Henkilö kuuluu maassa asuvaan väestöön, kun hänelle on rekisteröity kotikunta. Kotikunta voidaan rekisteröidä, kun henkilön katsotaan asuvan vakinaisesti maassa. Näin ollen tämä rajaus on järkevä, kun tarkastelemme pidemmän aikavälin integraatiotulemia.

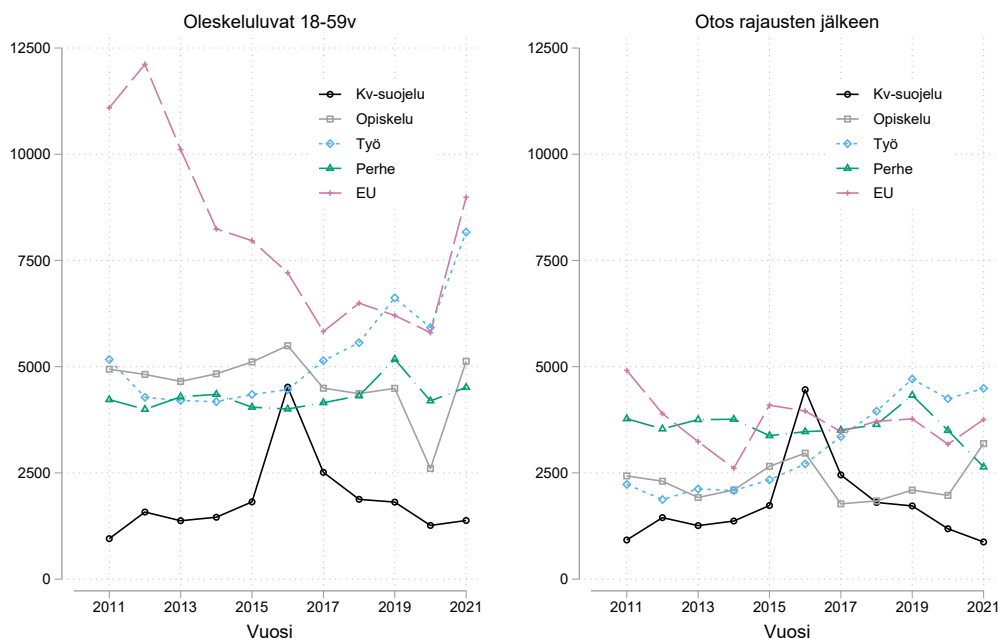
Kuviossa 12 näkyvät henkilötunnusten löytymisen ja edellä kuvattujen aineistorajusten myötä tarkastelussa mukana olevien henkilöiden lukumäärät oleskelulupatyypeittäin. Erityisesti kansainvälisen suojelun ja perheenyhdistämisen perusteella oleskeluluvan saaneilla ikärajaus tuottaa lähes koko eron myönnettyjen ensimmäisten oleskelulupien ja tarkastelujoukkoomme kuuluvien lukumäärien välillä. Näissä ryhmissä suurin osa asettuu pysyvästi maahan, joten heille löytyvät henkilötunnukset kattavasti myös ennen vuotta 2015 ja heillä on kotikunta väestörekisterissä pian oleskeluluvan myöntämisen jälkeen. Muissa ryhmissä henkilötunnuksen puuttuminen ja maassa asumiseen liittyvät otosrajaukset selittävät merkittävän osan eroista. Henkilötunnusten osalta edellä kuvatut vuotta 2015 edeltävät ongelmat henkilötunnusten löytymisessä selittävät suurimman osan kaikkien myönnettyjen ensimmäisten oleskelulupien ja tarkastelujoukossamme mukana olevien eroista. Pää tarkastelumme otosrajaus, jossa henkilöltä vaaditaan kotikunta Suomessa viimeistään oleskeluluvan myöntämistä seuraavana vuonna, selittää opiskelijaluvan, työperusteisen luvan tai EU-kansalaisen oleskeluoikeuden rekisteröineillä eron henkilötunnuksen omaavien ja tarkastelumme kohdejoukkoon kuuluvien lukumäärien välillä.

Kuvio 12. Myönteisten ensimmäisten oleskelulupapäätösten, myönteisen ensimmäisen päätöksen saaneiden henkilötunnuksen omaavien ja tarkastelun kohdejoukkoon kuuluvien lukumäärät oleskeluluvan tyypin mukaan



Kuviossa 13 näkyvät oleskeluluvan myöntämivuoden ja perusteen mukaan Migrin aineistosta löytyvät myönteiset ensimmäiset oleskelulupapäätökset ja aineistora- jaustemme jälkeen otoksessamme olevat henkilöt. Tässäkin kuviossa korostuvat puutteellisten henkilötunnusten aiheuttamat erot ennen vuotta 2015.

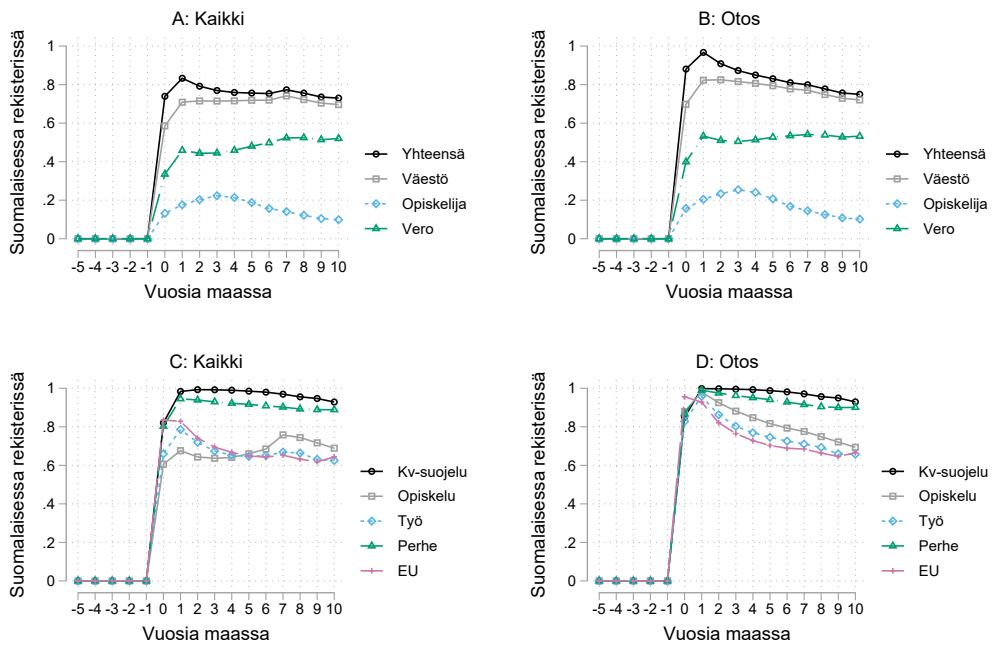
Kuvio 13. Myönteisten ensimmäisten oleskelulupapäätösten ja rajausten jälkeen otokseemme kuuluvien henkilöiden lukumäärät oleskeluluvan tyypin ja myöntämivuoden mukaan



Teemme tarkasteluja myös aineistolla, jossa ovat mukana henkilöt, jotka löytyvät jostain Tilastokeskuksen rekisteriaineistosta. Tällöin mukana on henkilöitä, joille työnantaja on maksanut verotettavaa tuloa Suomessa oleskeluluvan myöntämivuonna tai sitä seuraavana vuonna, vaikka heillä ei ole kotikuntaa. Lisäksi tällä väljemmällä määritelmällä aineistossa ovat mukana kaikki opiskelijan oleskeluluvan saaneet, jotka ovat kirjoilla tutkintoon johtavassa koulutuksessa oleskeluluvan myöntämivuonna tai sitä seuraavana vuonna riippumatta siitä, ovatko he maassa asuvassa väestössä kunkin vuoden lopussa.

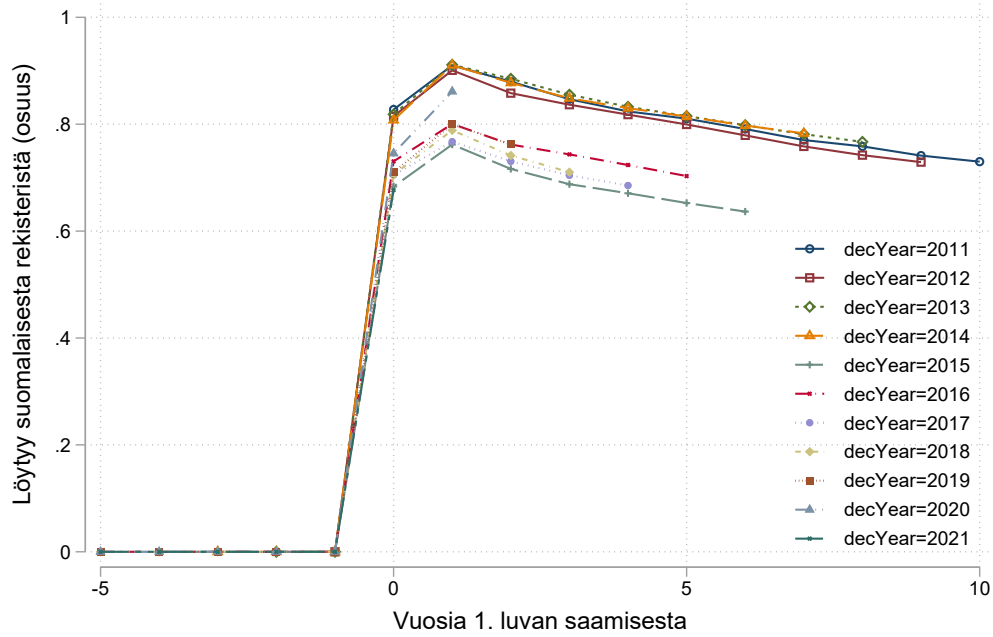
Kuviossa 14 näkyy oleskeluluvan perusteen ja rekisterityypin mukaan osuus myönteisen oleskelulupapäätöksen saaneista, jotka löytyvät Tilastokeskuksen rekisteriaineistoista vuosina oleskeluluvan myöntämisestä.

Kuvio 14. Oleskeluluvan saaneiden todennäköisyys löytyä suomalaisesta rekisteristä rekisterin ja oleskeluluvan tyyppin mukaan

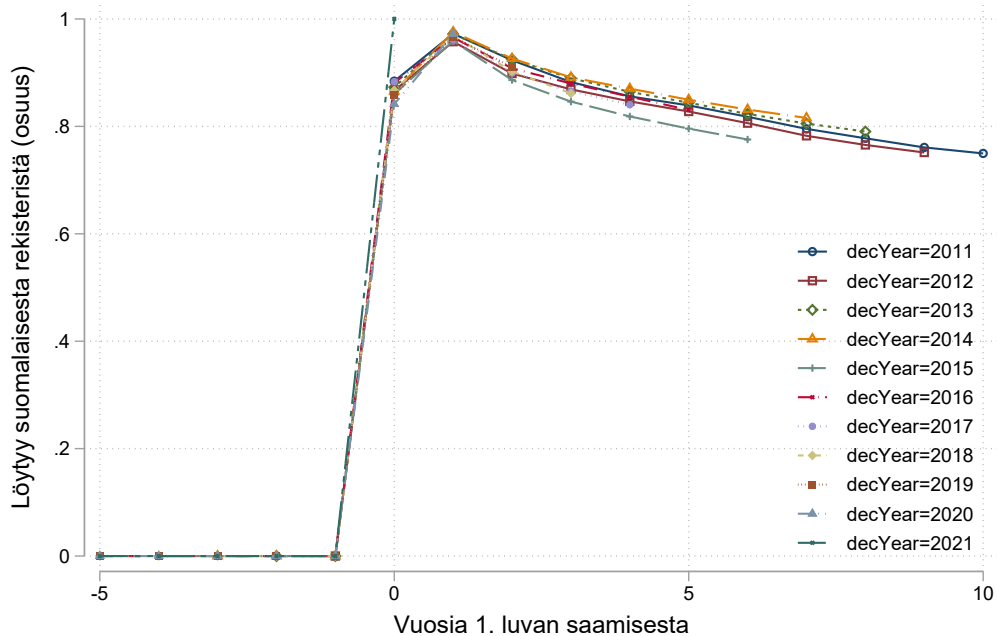


Kuvissa A ja C mukana kaikki luvan saaneet, kuvissa B ja D mukana vain ne, jotka löytyvät rekisteristä vuosina 0 tai 1. Väestörekisteristä löytyminen tarkoittaa tässä, että kuuluu maassa asuvaan väestöön vuoden lopussa. Opiskelijarekisteristä löytyvät ovat kirjoilla toisen tai kolmannen asteen oppilaitoksessa. Verottajan aineistossa ovat kaikki, jotka ovat saaneet verotettavaa tuloa Suomessa riippumatta siitä, ovatko verovelvollisia Suomessa.

Kuvio 15. Oleskeluluvan saaneiden todennäköisyys löytyä suomalaisesta rekisteristä oleskeluluvan päätös vuosittain

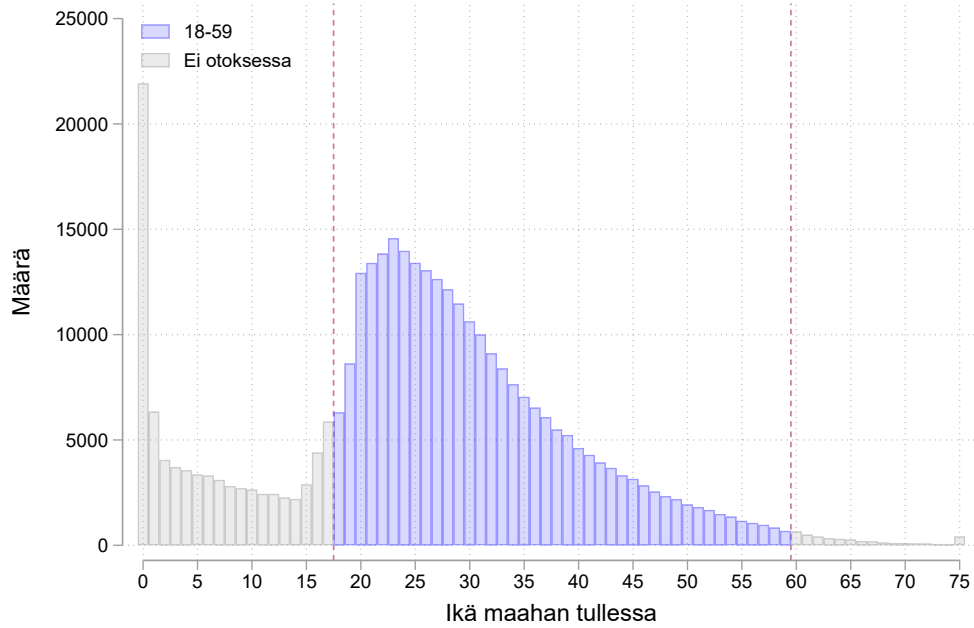


Kuvio 16. Oleskeluluvan saaneiden todennäköisyys löytyä suomalaisesta rekisteristä oleskeluluvan päätös vuosittain, kun rajataan että löytyä rekisteristä vuotena 0 tai 1

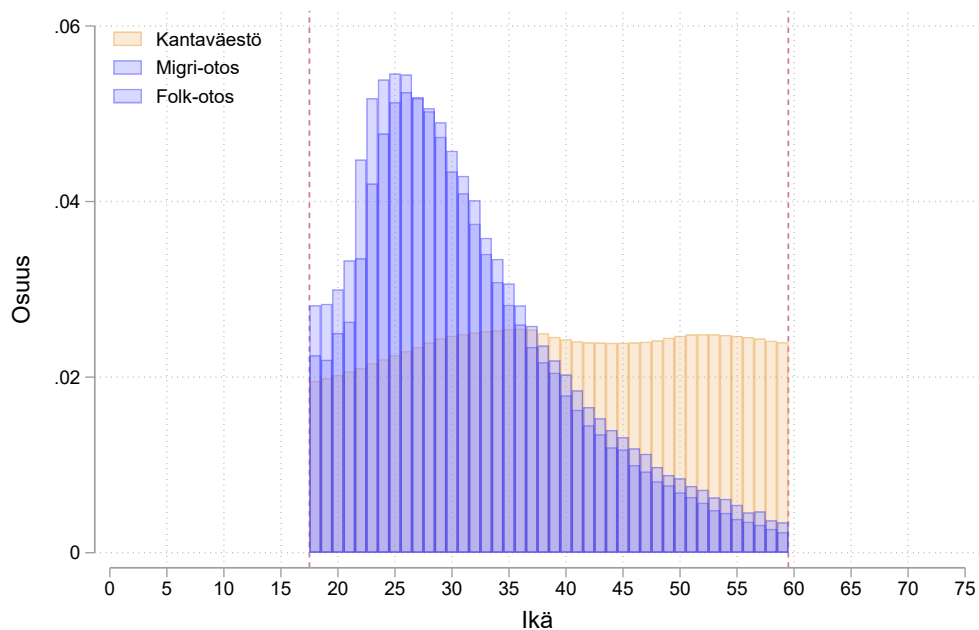


Liite B Täydentäviä tarkasteluja

Kuvio 17. Myönteisen oleskelulupapäätöksen saaneiden maahanmuuttajien ikäjakauma ja analyysissa käytetyn aineiston rajaus iän mukaan¹⁷

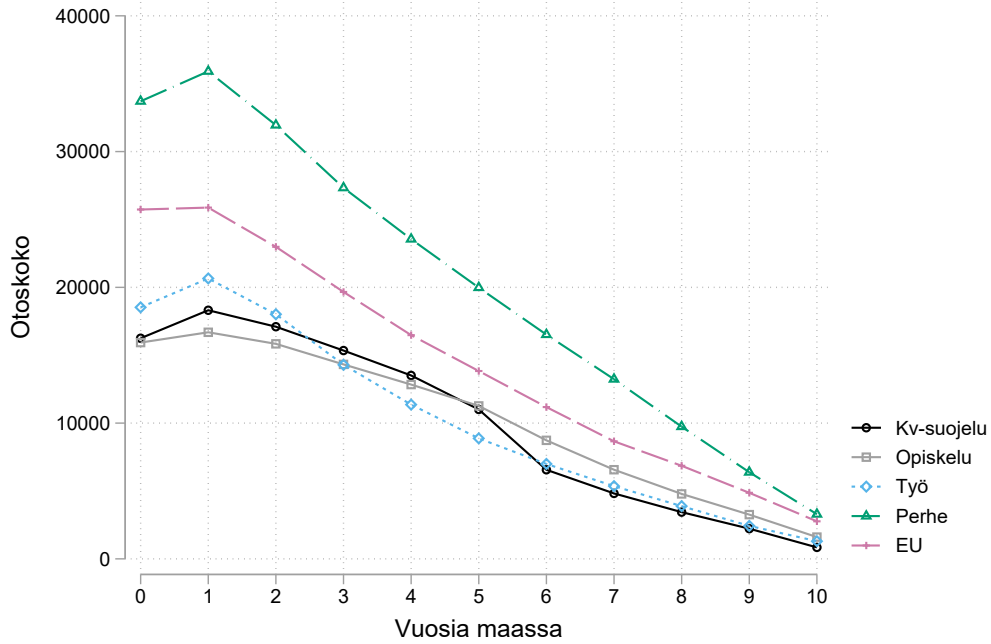


Kuvio 18. 18-59-vuotiaat oleskeluluvan saaneet ja otoksemme suomalaistaustaiset



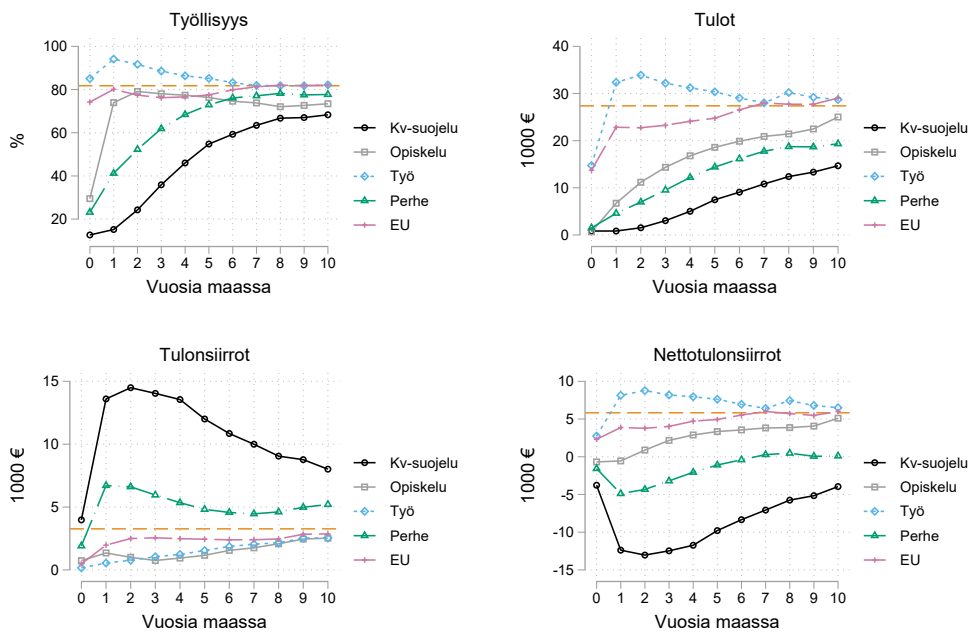
17 Jos vanhemmalla on oleskelulupa Suomeen, ja vanhempi asuu Suomessa, myös Suomessa syntyneelle lapselle myönnetään oleskelulupa perhesiteen perusteella. Näin ollen Suomessa syntyneet näkyvät jakaumassa 0-vuotiaina oleskeluluvan saaneina.

Kuvio 19. Otokskoko maassaoloajan mukaan

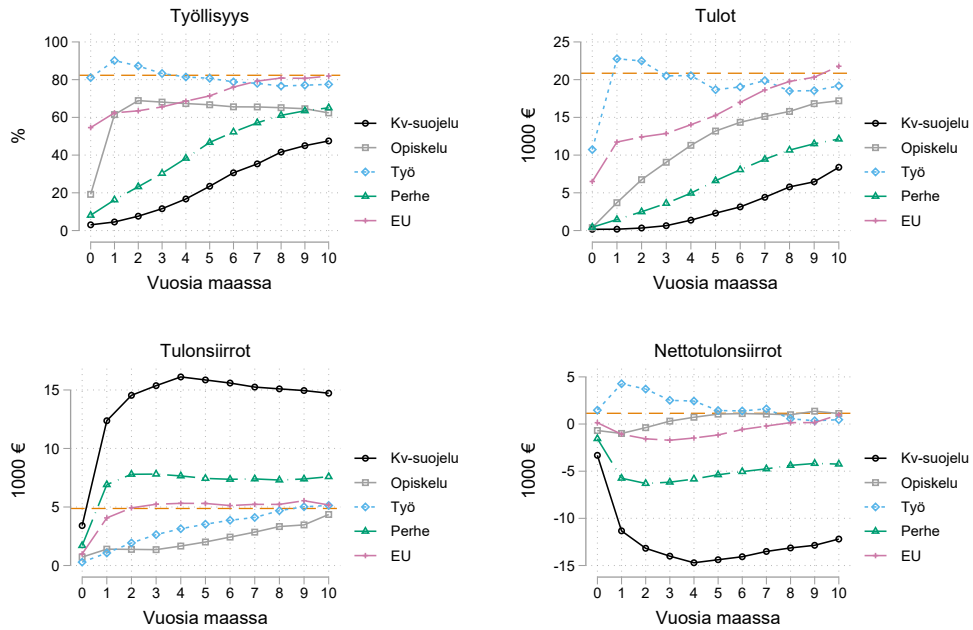


Päätarkastelumme otoksen eli kunkin vuoden lopussa maassa asuvaan väestöön kuuluvien havaintomäärät maassaoloajan mukaan.

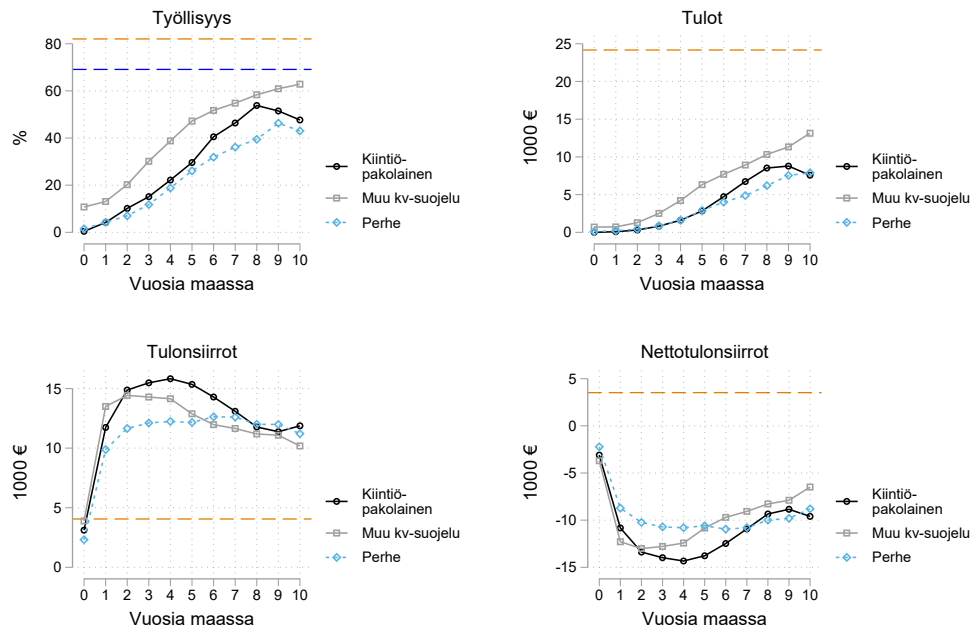
Kuvio 20. Miesten työmarkkinatulemat



Kuvio 21. Naisten työmarkkinatulemat

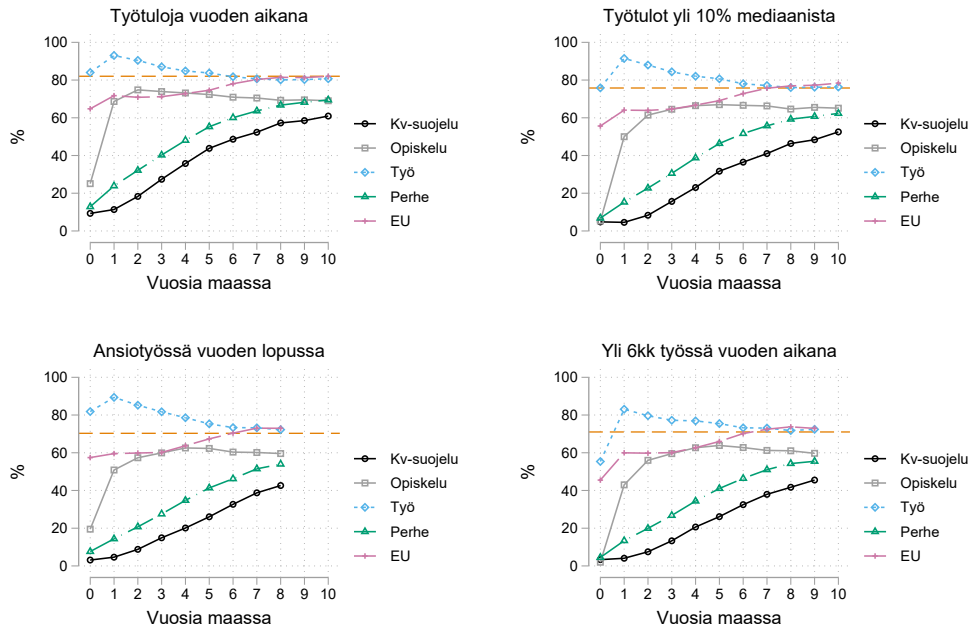


Kuvio 22. Työllisyys, tulot ja tulonsiirrot kiintiöpakolaisille ja muun kansainvälisen suojelun perusteella maahan saapuneille



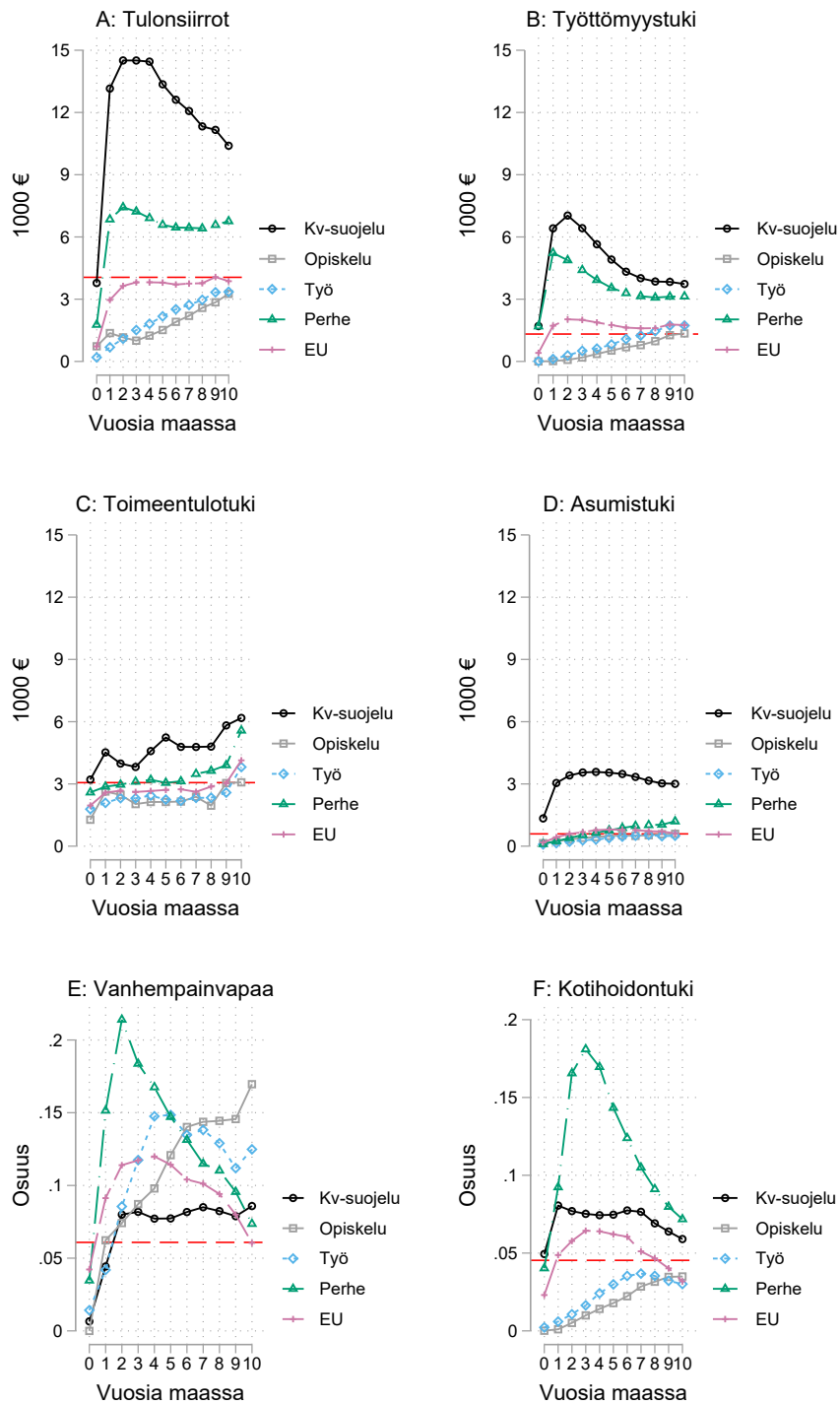
Työllisyyskuviossa sininen katkoviiva kuvaa 15-64-vuotiaiden työllisyysasteen keskiarvoa työvoimatutkimuksessa vuosina 2011-2021. Oranssi katkoviiva kuvaa aineistomme suomalaistaustaisten 18-59-vuotiaiden keskiarvoa.

Kuvio 23. Työllisyys eri tavoin mitattuna



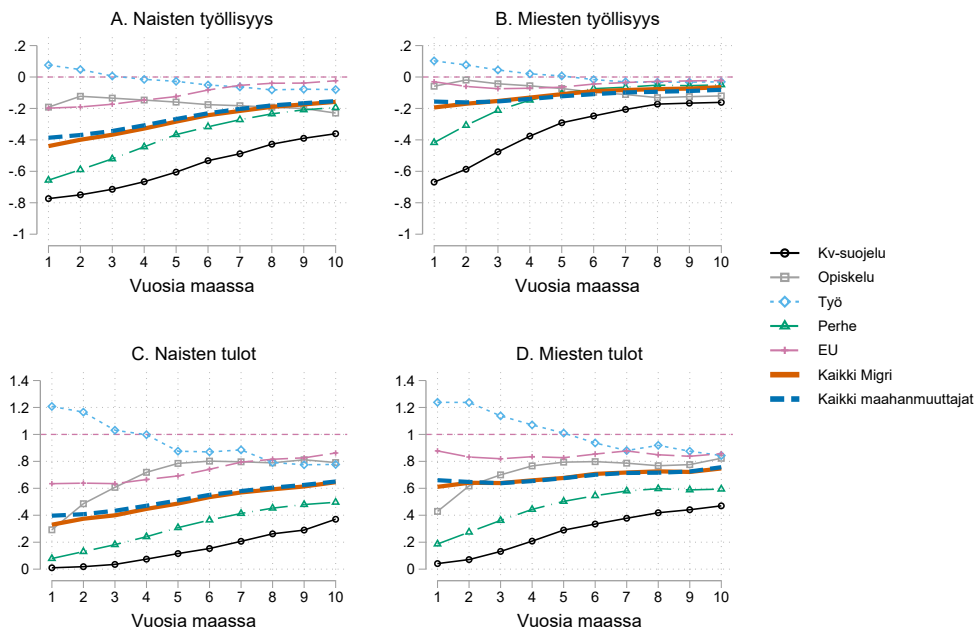
Pääanalyyssissämme määrittelimme henkilön työlliseksi, jos hänellä on työtuloja vuoden aikana (ylä vasen). Hieman vaativammassa työllisyysmääritelmässä henkilö määritellään työlliseksi, jos hän ansaitsee yli 10 % kyseisen vuoden työikäisten mediaanitulosta. (ylä oikea). Tilastokeskuksen pääasiallisen toiminnan perusteella ansiotyössä vuoden lopussa olevat (ala vasen) ja yli 6 kuukautta kestäneen työskentelyn perusteella työllisten (ala oikea) tiedot ovat saatavissa lyhyemmälle ajanjaksolle.

Kuvio 24. Tulonsiirtoja eriteltynä tulonsiirron tyyppin mukaan



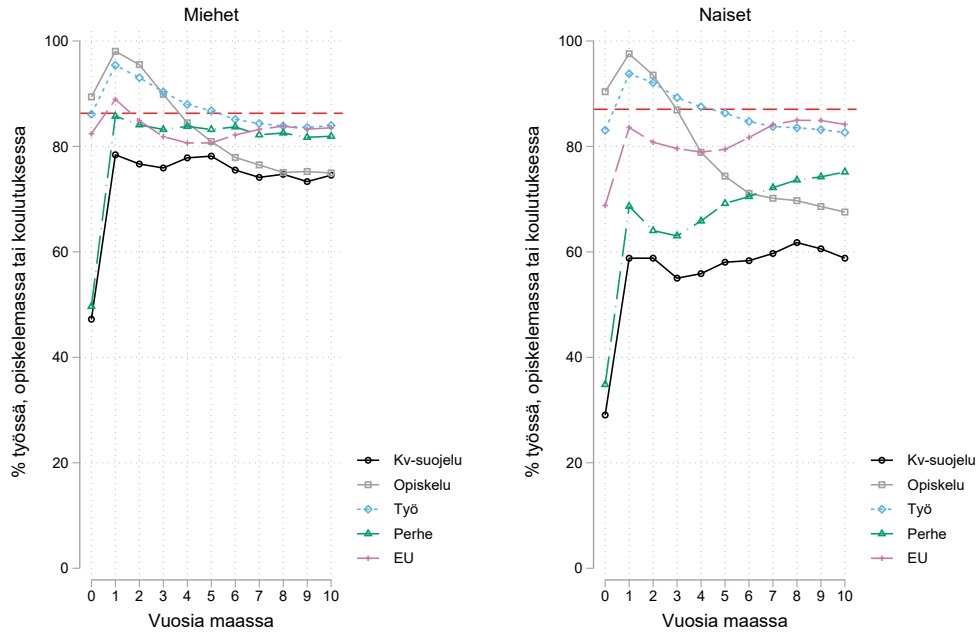
Punainen katkoviiva kuvaa suomalaistaustaisten 18–59 -vuotiaiden keskiarvoa. Maahanmuuttajien ikäjakauma on esitetty kuviossa B2.

Kuvio 25. Maahanmuuttajanaisten ja -miesten työmarkkinatulemat verrattuna samanikäisiin suomalaistaustaisiin samana vuonna



Migrin tiedot maahan muuttaneista ja oleskeluluvan perusteiden mukaan ja kaikki nämä ryhmät yhteensä ("Kaikki Migri") sekä Tilastokeskuksen rekisteritietojen perusteella kunkin vuoden lopussa maassa asuvat vuosina 2011–2020 Suomesta kotikunnan saaneet ("Kaikki maahanmuuttajat"). Punainen katkoviiva kuvaa suomalaistaustaisten työllisyyttä ja tuloja.

Kuvio 26. Työssä, opiskelemissa tai koulutuksessa

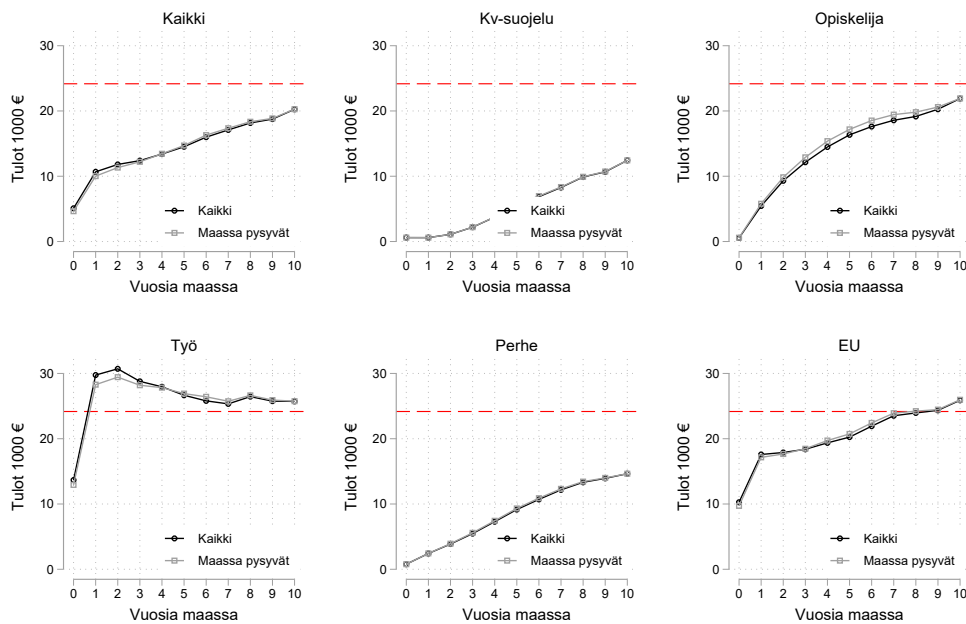


Osuus, jotka ovat töissä, kirjoilla toisen tai kolmannen asteen oppilaitoksessa tai osallistuvat työvoimakoulutukseen. Punainen katkoviiva kuvaa suomalaistaustaisten 18–59 -vuotiaiden keskiarvoa.

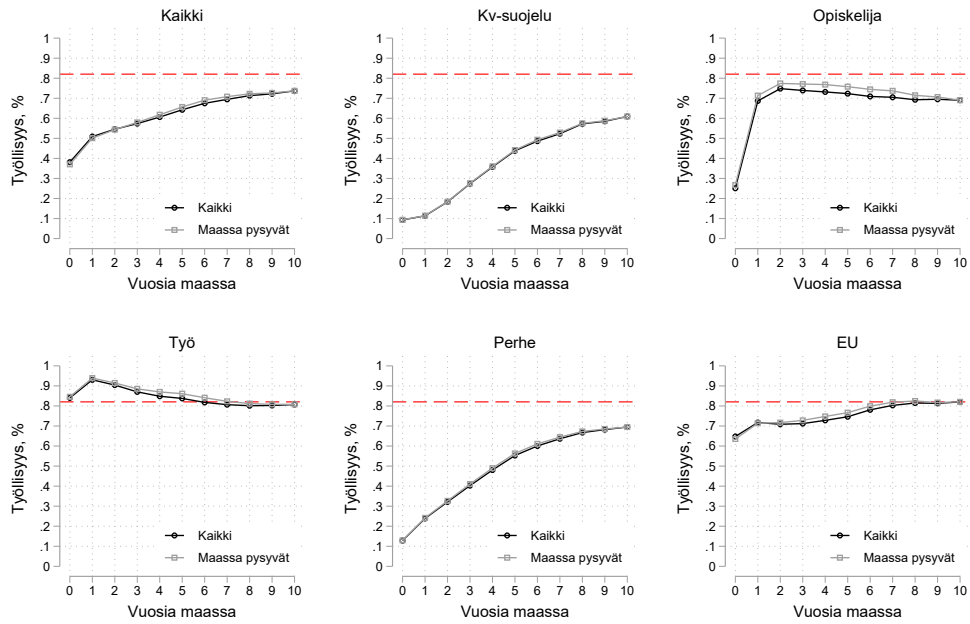
Liite C Koko tarkastelujakson Suomessa asuvien työmarkkinaintegraatio

Havaitut erot maastamuuton todennäköisyydessä eri syistä maahan saapuneiden välillä voivat vaikuttaa pääanalyyssissämme tarkasteltujen työmarkkinaintegraatiota kuvaavien tulosten tulkintaan. Arvioidaksemme, miten maastamuutto vaikuttaa tuloksiin, tarkastelemme työllisyyttä ja tuloja maahanmuuttajajoukossa, joka pysyy maassa koko tarkasteluajanjakson ajan, ja vertaamme näitä kaikkien maahan saapuneiden maahanmuuttajien työmarkkinatulemiin. Kuviossa 27 on esitetty tulot maassa asutun ajan mukaan sekä koko tarkastelujakson ajan Suomessa asuneilla että koko maahanmuuttajajoukossa. Tulojen kehitys näyttää kaikilla oleskelulupatyypeillä olevan hyvin samanlaista koko tarkastelujakson Suomessa asuneilla ja koko maahanmuuttajajoukolla. Tilanne näyttää samalta myös kuviossa 28 esitetyn työllisyyskehityksen osalta. Joitain eroja on havaittavissa työperusteisilla maahanmuuttajilla, EU-kansalaisilla ja opiskelijoilla, mikä on odotettavissa, koska näissä ryhmässä maasta muuttaneiden osuus oli suurin.

Kuvio 27. Tulot koko tarkastelujakson Suomessa asuneilla sekä kaikilla otokseen kuuluvilla maahanmuuttajilla



Kuvio 28. Työllisyys koko tarkastelujakson Suomessa asuneilla sekä kaikilla otokseen kuuluvilla maahanmuuttajilla



LÄHTEET

- Adda, J., C. Dustmann, ja J.-S. Görlach (2022). The Dynamics of Return Migration, Human Capital Accumulation, and Wage Assimilation. *The Review of Economic Studies* 89(6), 2841–2871.
- Alasalmi, J., Busk, H. ja Holappa, V. (2023) Kotoutumiskoulutukseen osallistuneiden ohjautuminen, palvelupolut ja työllistyminen. *Työ- ja elinkeinoministeriön julkaisuja* 2023:31.
- Borjas, G. J. (1985). Assimilation, changes in cohort quality, and the earnings of immigrants. *Journal of Labor Economics* 3(4), 463–489.
- Bratsberg, B., O. Raaum, ja K. Røed (2014). Immigrants, labour market performance and social insurance. *Economic Journal* 124(580), F644–F683.
- Bratsberg, B., O. Raaum, ja K. Roed (2017). Immigrant labor market integration across admission classes.
- Brell, C., C. Dustmann, ja I. Preston (2020, February). The labor market integration of refugee migrants in high-income countries. *Journal of Economic Perspectives* 34(1), 94–121.
- Busk, H., Jauhiainen, S., Kekäläinen, A., Nivalainen, S. ja Tähtinen, T. (2016), Maahanmuuttajat työmarkkinoilla – tutkimus eri vuosina Suomeen muuttaneiden työurista. *Eläketurvakeskuksen tutkimuksia* 6/2016.
- Busk, H. ja Jauhiainen, S. (2022). The careers of immigrants in Finland: empirical evidence for genders and year of immigration. *Journal of International Migration and Integration*.
- Chiswick, B. R. (1978). The effect of americanization on the earnings of foreign-born men. *Journal of Political Economy* 86(5), 897–921.
- Damm, A. ja O. Åslund (2017). Labour market integration in the Nordic countries. *Nordic Economic Policy Review (Special Editors), Nordic Council of Ministers*.
- Dustmann, C. and J.-S. Görlach (2015). Selective out-migration and the estimation of immigrants' earnings profiles. *Handbook of the economics of international migration, Volume 1*, pp. 489–533. Elsevier.
- Eronen, A, Härmälä, V, Jauhiainen, S, Karikallio, H, Karinen, R, Kosunen, A, Laamanen, J-P ja Lahtinen, M. (2014), Maahanmuuttajien työllistyminen – Taustatekijät, työnhaku ja työvoimapalvelut. *Työ ja yrittäjyys* 6/2014. Työ- ja elinkeinoministeriö.
- Karinen, R., Kortelainen, J., Luukkonen, T. ja Jauhola, L. (2020). Kotoutuja-asiakkaiden ohjaus ja palvelut TE-toimistoissa. *Työ- ja elinkeinoministeriön julkaisuja* 2020:31.
- Karhunen H. ja Mathies, C. (2021). Do they stay or go? Analysis of international students in Finland. *Globalisation, Societies and Education*, 19(3), 298-310.

- Lubotsky D. (2007), Chutes or ladders? A longitudinal study of immigrant earnings. *Journal of Political Economy*, 115, 5, 820-867.
- OECD (2018). *Working together: Skills and Labour Market Integration of Immigrants and their Children in Finland*. OECD Publishing, Paris
- Rho, D. ja S. Sanders (2021). Immigrant earnings assimilation in the United States: a panel analysis. *Journal of Labor Economics* 39(1), 37–78.
- Ruiz, I. and C. Vargas-Silva (2018). Differences in labour market outcomes between natives, refugees and other migrants in the UK. *Journal of Economic Geography* 18(4), 855–885.
- Sarvimäki, M. (2011), Assimilation to a welfare state: labor market performance and use of social benefits by immigrants to Finland. *Scandinavian Journal of Economics* 113, 665–688.
- Sarvimäki, M. (2017), Labor Market Integration of Refugees in Finland. *Nordic Economic Policy Review* 7(1): 91–114.
- Sarvimäki, M., Ansala, L., E., Hämäläinen, K., Hämäläinen, U., Pesola, H. ja Riihelä, M. (2014), *Maahanmuuttajien integroituminen Suomeen*. VATT Analyysi 2. Valtion taloudellinen tutkimuskeskus.
- Sutela, H. ja Larja, L. (2015), *Maahanmuuton syyt. Yli puolet Suomen ulkomaalais-taustaisista muuttanut maahan perhesyistä*. Teoksessa Nieminen, T., Sutela, H. & Hannula, U. (toim.) *Ulkomaista syntyperää olevien työ ja hyvinvointi Suomessa 2014*. Tilastokeskus.
- Tervola, J. ja Verho, J. (2014), Kela, Työpapereita 64.

Verkkajulkaisu
ISSN 1797-3562
ISBN 978-952-327-870-7

Sähköinen versio: julkaisut.valtioneuvosto.fi