

**Social- och hälsovårdsministeriets broschyrer 2007:9swe**

# *Den sociala tryggheten i Finland*

■ SOCIAL- OCH HÄLSOVÅRDSMINISTERIET

**Helsingfors 2007**

Broschyren finns på SHMs webbplats  
[www.stm.fi](http://www.stm.fi) på finska, svenska och engelska.  
Den engelska versionen finns också i tryckt utgåva.

ISSN 1236-2123

ISBN 978-952-00-2417-8 (PDF)

## Innehåll

Den sociala tryggheten i Finland .....	4
Delområden inom den sociala tryggheten .....	8
Sjukförmåner, moderskaps- och faderskapsförmåner .....	8
Arbetsolyckor och yrkessjukdomar .....	15
Begravningsbidrag .....	17
Invalidpensioner .....	18
Ålderspensioner och familjepensioner .....	20
Arbetslöshetsförmåner.....	25
Förtidspensionsförmåner .....	27
Familjeförmåner .....	28
Övriga förmåner .....	29
Förmåner och avgifter i euro .....	31
Figur 1 Socialutgifterna 2006.....	6
Figur 2 Organisationsschema över den sociala tryggheten i Finland 2008.....	7
Figur 3 Utgifter för hälso- och sjukvården under åren 1975–2005.....	12
Figur 4 Löntagarnas arbetsolycksfall åren 1990–2006.....	15
Figur 5 Förväntad pensioneringsålder för 50-åringar åren 1996–2006.....	20
Figur 6 Totalpension 2007 .....	22
Figur 7 Pensionstagare 31.12.2006 enligt pensionslag.....	25
Figur 8 Utkomstskydd för arbetslösa åren 1995–2006.....	27

## *Den sociala tryggheten i Finland*

---

Den sociala tryggheten i Finland innefattar förmåner som grundar sig på boende och arbete. Alla personer som är stadigvarande bosatta i Finland omfattas av pensionsskydd, dvs. hälso- och sjukvårdstjänster samt sjukförsäkrings-, föräldra- och familjeförmåner. Vissa förmåner är förknippade med tilläggskrav på boende i landet, främst boendets varaktighet. Delområden inom den sociala tryggheten som grundar sig enbart på arbete är olycksfalls- och yrkessjukdomsförsäkringen samt arbetspensionssystemet.

Finlands lagstadgade pensionssystem består av arbetspension och folkpension. Bägge systemen innefattar invalidpension, familjepension och ålderspension.

Arbetspensionen tryggar i skälig grad den konsumtionsnivå som en person som förvärvsarbetat eller verkat som företagare haft under arbetsåren. Arbetspensionssystemet grundar sig på flera olika lagar. Den viktigaste av dessa är lagen om pension för arbetstagare (ArPL). Pensionsskyddet för företagare, lantbruksföretagare, sjömän och tjänstemän regleras i separata lagar.

Folkpensionen grundar sig på boende i Finland och tryggar en minimiutkomst för personer som saknar annan pension eller som har ett mycket litet pensionsskydd i övrigt. Folkpensionens belopp minskar då arbetspensionsinkomsterna ökar, och folkpensionen upphör då arbetspensionen överstiger ett visst belopp.

Frivilliga tilläggs pensionsarrangemang är sällsynta i Finland, eftersom alla löntagare och företagare omfattas av arbetspensionssystemet. Det finns ingen övre gräns vare sig för de inkomster som ska beaktas vid uträkningen av arbetspensionen eller för pensionens belopp.

Social- och hälsovårdsministeriet svarar för lagstiftningen om och den allmänna utvecklingen av den sociala tryggheten. Flera olika organisationer deltar i verkställandet av systemet med den sociala tryggheten. Ett särdrag som är kännetecknande för socialförsäkringssystemet är att socialförsäkringarna delvis handhas av privata försäkringsanstalter.

Folkpensionsanstalten (FPA) svarar för utbetalningen av de sociala trygghetsförmånerna som grundar sig på boende. Folkpensionsanstalten är en självständig, offentligrättslig inrättning som verkar under riksdagens tillsyn.

Arbetspensionerna för personer i privat anställning handhas av pensionsförsäkringsbolag, pensionskassor och pensionsstiftelser. Pensionskyddscentralen (PSC) är ett samarbetsorgan inom arbetspensionssystemet. Till dess behörighetsområde hör också internationella pensions- och försäkringsärenden. Försäkringsinspektionen övervakar försäkrings- och pensionsanstaltens verksamhet.

Statskontoret verkställer pensionsskyddet för statsanställda. Pensionsskyddet för kommunanställda handhas av Kommunernas pensionsförsäkring.

Olycksfallsförsäkringsanstalterna svarar för olycksfalls- och yrkessjukdomsförsäkringen för anställda inom den privata sektorn, medan olycksfallsförsäkringen för statsanställda handhas av Statskontoret. Olycksfallsförsäkringsanstaltens förbund är en allmän organisation som har hand om olycksfallsärenden. Förbundet sköter bland annat de uppgifter som enligt Finlands internationella förpliktelser ankommer på försäkringsanstalten på boende- eller vistelseorten.

Folkpensionsanstalten svarar för utkomstskyddet för arbetslösa i anslutning till grundtryggheten. Det inkomstrelaterade utkomstskyddet för arbetslösa handhas i allmänhet av arbetslöshetskassorna, som verkar i anslutning till fackförbunden. Medlemskap i en arbetslöshetskassa är frivilligt.

Beslut om sociala förmåner meddelas skriftligt. Den som är missnöjd med ett beslut kan söka ändring i det. Närmare anvisningar om sökande av ändring ges i samband med varje förmån.

Denna broschyr redogör inte för social- och hälsovårdstjänsterna, som behandlas i andra broschyrer som utkommit i samma serie.

## **Finansiering**

Grundskyddsformånerna finansieras i regel av staten, medan det inkomstrelaterade skyddet bygger på arbetsgivarnas och arbetstagarnas försäkringspremier.

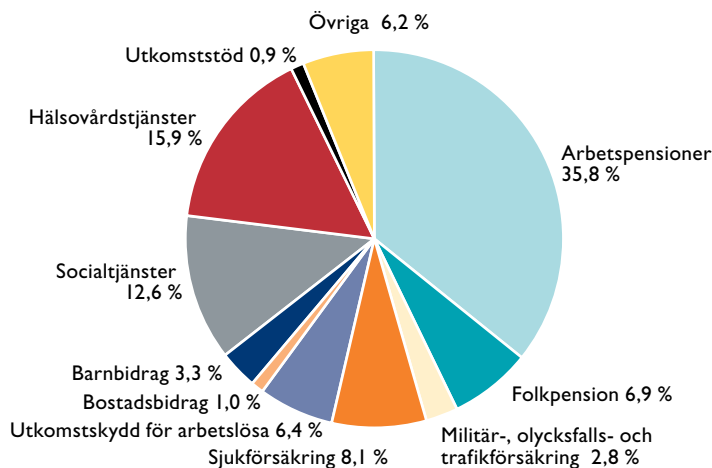
Familjeförmånerna, bostadsbidragen och handikappbidragen finansieras med statliga medel. Grunddagpenningen för arbetslösa finansieras huvudsakligen av staten. Dessutom går inkomsterna från arbetslöshetsförsäkringen för dem som inte är medlemmar i arbetslöshetskassor till finansieringen av grunddagpenningen. Finansieringen av arbetsmarknadsstödet handhas av staten och kommunerna.

Det inkomstrelaterade utkomstskyddet för arbetslösa finansieras med arbetsgivarnas och arbetstagarnas arbetslöshetsförsäkringspremier, medlemsavgifterna till arbetslöshetskassorna samt med statliga medel.

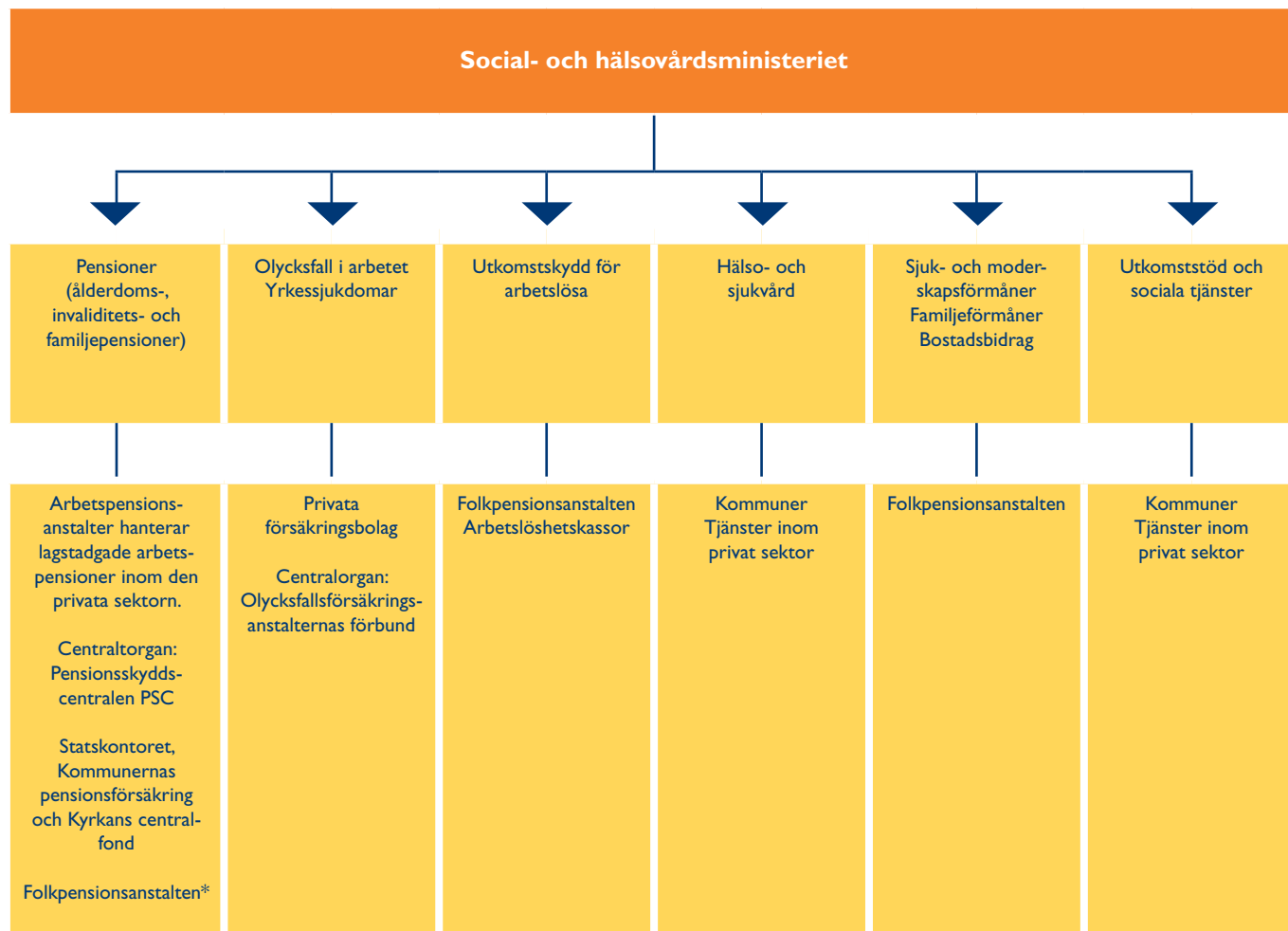
Kommunerna tillhandahåller hälso- och sjukvårdsservicen med intäkterna från kommunalskatten och de avgifter som uppbärs av klienterna. Dessutom betalar staten statsandel till kommunerna för social- och hälsovårdstjänsterna.

Arbetspensionerna finansieras med arbetsgivarnas och arbetstagarnas försäkringspremier. Staten deltar i finansieringen av pensionerna för företagare, lantbruksföretagare och sjömän. Pengarna till folkpensionerna tas från arbetsgivarnas försäkringspremier och statens medel. Arbetstagarna, företagarna och arbetsgivarna deltar i finansieringen av sjukförsäkringen när det gäller dagpenningförmånerna, medan sjukvårdsförsäkringen finansieras av de försäkrade och staten. Olycksfallsförsäkringen grundar sig på arbetsgivarnas försäkringspremier.

Figur 1 Socialutgifterna 2006 uppgick till 43,4 miljarder euro



Figur 2 Organisationsschema över den sociala tryggheten i Finland 2008



\* Folkpensionsanstalten är underställd riksdagen.

### **Sjukförmåner, moderskaps- och faderskapsförmåner**

#### **Offentliga hälso- och sjukvårdstjänster**

Alla som bor i Finland har rätt till primärvård och specialsjukvårdstjänster. Kommunerna ansvarar för hälso- och sjukvårdsservicen. Ansvaret för organiseringen av servicen ligger hos kommunerna och sjukvårdsdistrikten. En kommun kan organisera servicen på egen hand, i samarbete med andra kommuner eller genom att köpa tjänster från en annan kommun eller någon annan offentlig eller privat serviceproducent. Till de tjänster som tillhandahålls av kommunen hör bland annat hälsorådgivning och hälsoundersökningar, sjukvård, mentalvård, sjuktransport, tandvård, barn- och mödrarådgivning, skolhälsovård, studenthälsovård, företagshälsovård samt screeningar och massundersökningar. Kommunen svarar också för rehabiliteringen till den del detta inte faller inom ansvarsområdet för Folkpensionsanstalten, arbetspensionssystemet, trafikförsäkringen e.d.

De offentliga hälso- och sjukvårdstjänsterna tillhandahålls huvudsakligen av hälsocentralerna och sjukhusen. Hälsocentralstjänsterna är avsedda framför allt för kommunens invånare, dvs. dem som har sin hemort i kommunen. Hälsocentralerna erbjuder vård på allmänläkarnivå. En läkare på hälsocentralen eller en privatläkare kan ge patienten en remiss till sjukhus, om han eller hon behöver vård av specialistläkare. Patientens möjligheter att välja behandlande läkare varierar från en kommun och hälsocentral till en annan.

Tidsfrister för icke-brådskande vård har fastställts i lag (s.k. vårdgaranti). Patienten ska kunna få kontakt med hälsocentralen omedelbart på vardagar under hälsocentralens öppettider. Behovet av vård kan i vissa fall bedömas redan per telefon. Om bedömningen av vårdbehovet måste göras på hälsocentralen har patienten rätt att få en mottagningstid inom tre vardagar efter att han eller hon kontaktat hälsocentralen. På hälsocentralen inleds vården vanligtvis redan under det första besöket. Om detta inte är möjligt ska patienten få vård senast inom tre månader. Patienter som är i brådskande behov av vård ska få vård omedelbart.



På sjukhus ska bedömningen av vårdbehovet inledas inom tre veckor från det att remissen inkommit. Om det i samband med undersökningarna konstateras att patienten behöver sjukhusvård ska vården inledas inom sex månader efter bedömningen av vårdbehovet. Barn och unga har rätt att inom tre månader få sådan psykiatrisk vård som de behöver.

Tandvård som ansetts vara nödvändig ska anordnas inom skälig tid, dock senast inom sex månader.

### **Avgifter inom hälso- och sjukvården**

I Finland uppbärs i allmänhet en hälsocentralavgift som är beroende på kommun. Sjukhusen uppbär en poliklinikavgift och en avgift för en vård dag på sjukhus. Även för ett dagkirurgiskt ingrepp uppbärs en avgift. Avgifterna för långtidspatienter fastställs i regel enligt patienternas inkomster.

Om en patient under ett kalenderår betalat klientavgifter till ett visst belopp (år 2007 sammanlagt 590 euro), är de tjänster som ingår i detta s.k. avgiftstak därefter avgiftsfria. För kortvarig institutionsvård kan dock avgift för vård dag uppbäras efter att gränsen för avgiftstaket överskridits.

Yrkande på rättelse i ett beslut som gäller en klientavgift kan riktas till hälsovårdsnämnden i kommunen eller annat motsvarande organ eller till det organ som fattat beslut om specialistsjukvård. Yrkandet ska göras skriftligen inom 14 dagar från det att den betalningsskyldige delgetts beslutet.

I andra ärenden som gäller hälso- och sjukvård eller bemötandet i samband med den kan patienten göra en anmärkning till hälsocentralen eller den ansvarige sjukhusdirektören. Patienten kan också anföra klagomål hos de myndigheter som övervakar hälso- eller sjukvården, till exempel länsstyrelserna eller Rättsskyddscentralen för hälsovården.

### **Sjukförsäkring**

Sjukförsäkringen omfattar alla personer som bor i Finland. Arbetstagarna och företagarna är också sjukförsäkrade under vissa förutsättningar, även om de inte bor stadigvarande i Finland. Med stöd av sjukförsäkringen betalas huvudsakligen kostnadsersättning för hälso- och sjukvård inom den privata sektorn, läkemedel inom den öppna vården och resor som gjorts på grund av sjukdom samt dagpenningförmåner med anledning av sjukdom, moderskapsledighet och faderskapsledighet.

Sjukförsäkringen ersätter en del av arvodet för besök hos privatläkare samt delvis också kostnaderna för vård som ges av sjukskötare, hälso-

vårdare och fysioterapeut. Dessutom ersätter sjukförsäkringen undersökningar som utförs av psykologer och laboratorieskötare.

Vid ersättning av läkararvoden, undersökningar och behandlingar efterföljs fastställda taxor. I taxorna anges hur stor del av det uppburna arvodet som Folkpensionsanstalten godkänner som grund för ersättning. Ersättningen för läkararvode utgör 60 procent av den fastställda taxan. För varje på en gång föreskriven undersökning och behandling är ersättningen 75 procent av den fastställda taxan till den del kostnaderna överstiger självriskan (13,46 euro år 2007). Av de verkliga kostnaderna för den försäkrade ersätts ungefär en tredjedel.

Alla som omfattas av den finska sjukförsäkringen får ersättning för tandvård. Tandläkararvoden samt undersökningar, läkemedel och resor som ordinerats av tandläkare ersätts enligt samma principer som ingrepp som ordinerats eller utförts av läkare.

Sjukförsäkringen ersätter helt eller delvis läkemedel som hör till läkemedelsersättningssystemet och som en läkare ordinerat för behandling av sjukdom. Ersättningen för läkemedelskostnader är indelad i tre ersättningsklasser. Klienten betalar en fast läkemedelsspecifik avgift för läkemedel som hör till den högre specialersättningsklassen. För läkemedel som hör till grundersättningsklassen och den lägre specialersättningsklassen betalas ersättningen som en procentuell andel av läkemedlets pris.

Dessutom ersätter sjukförsäkringen också kliniska näringspreparat som används för behandling av vissa svåra sjukdomar samt bassalvor för behandling av långvariga hudsjukdomar.

Grundersättningen för läkemedel som ordinerats av läkare är 42 % av läkemedelskostnaderna. I fråga om vissa svåra och långvariga sjukdomar uppgår ersättningen till 72 % av läkemedelskostnaderna eller 100 % av de kostnader som överstiger självriskandelen, som är 3 euro per läkemedel. Klienten betalar själv läkemedelskostnaderna upp till ett visst eurobelopp per år (627,47 euro år 2007), varefter de ersätts till 100 % till den del som överstiger självriskandelen på 1,50 euro per preparat.

Kostnader för resor till vård samt för vårdpersonalens resor hem till patienten ersätts till den del kostnaderna för en enkelresa överstiger självriskan på 9,25 euro. Om resekostnaderna under ett kalenderår överstiger den årliga självriskan på 157,25 euro, ersätter sjukförsäkringen den överstigande delen i sin helhet.

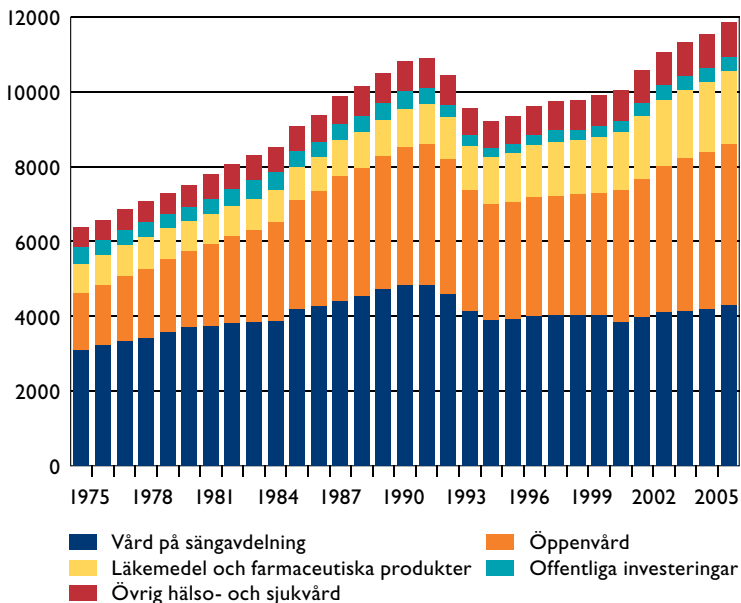
Rätt till sjukdagpenning har anställda arbetstagare eller självständiga yrkesutövare i åldern 16–67 år. Rätten till dagpenning börjar när sjukdomen förutom insjuknandedagen har varat i nio vardagar. Sjukdagpenning betalas för högst 300 vardagar. En person som fått sjukdagpenning under minst 60 dagar kan få partiell sjukdagpenning för att underlätta återkomsten till arbetet efter en lång sjukledighet. Arbetstiden och lönen ska då minska till 40–60 procent från det normala, och partiell sjukdagpenning betalas för högst 72 vardagar.

Sjukdagpenningen bestäms vanligen enligt den arbetsinkomst som konstaterats i beskattningen för den försäkrade eller enligt arbetsinkomsten för de senaste sex månaderna. Högre inkomster ger större dagpenning. Sjukdagpenningen utgör beskattningsbar inkomst. Om den försäkrade helt saknar inkomster, betalas dagpenning enligt minimibelopp efter att den försäkrade varit arbetsförmögen i 55 dagar.

Ansökan om förmåner lämnas till Folkpensionsanstaltens byrå eller arbetsplatskassan. Ersättning för sjukvårdskostnader ska sökas inom sex månader från det att arvodet eller avgiften har betalats.

Klienten har alltid rätt att överklaga ett beslut som gäller sjukförsäkringen. Besvären lämnas till den FPA-byrå eller arbetsplatskassa som avgjort ärendet, där det undersöks om beslutet ska rättas. Om förutsättningar för självrättelse saknas, hänskjuts besvären till besvärsnämnden för social trygghet. Beslut som fattats av besvärsnämnden för social trygghet kan överklagas hos försäkringsdomstolen.

Figur 3 Utgifter för hälso- och sjukvården under åren 1975–2005 enligt priserna år 2005, mn. €



Källa: Stakes

## Rehabilitering

Den rehabilitering som anordnas av Folkpensionsanstalten består av medicinsk rehabilitering av gravt handikappade personer, yrkesinriktad rehabilitering för funktionshindrade personer samt rehabilitering enligt behovsprövning. Folkpensionsanstalten är skyldig att för gravt handikappade som inte är i institutionsvård anordna sådan medicinsk rehabilitering som behövs för att upprätthålla deras arbets- eller funktionsförmåga. Rehabiliteringen anordnas som olika former av terapi och institutionsrehabilitering. Rehabiliteringskostnaderna ersätts i sin helhet och resekostnaderna med undantag av självriskan.

En funktionshindrad person har rätt att få ändamålsenlig, yrkesinriktad rehabilitering i syfte att förebygga arbetsförmåga eller för att främja arbetsförmågan och utkomstmöjligheterna, om personen på grund av sin sjukdom riskerar att bli arbetsförmögen under de närmaste åren el-

ler om arbetsförmågan redan är avsevärt nedsatt. Rehabilitering anordnas närmast i form av kartläggningar av rehabiliteringsbehovet, rehabiliteringsundersökningar, utbildning samt träning för upprätthållande och främjande av arbetsförmågan.

Riksdagen beslutar årligen om det penningbelopp som Folkpensionsanstalten använder till annan än lagstadgad medicinsk och yrkesinriktad rehabilitering. Målet är att antingen stödja klientens funktionsförmåga med hjälp av medicinsk rehabilitering eller stödja arbetsförmågan genom yrkesinriktad rehabilitering. Behovsprövad rehabilitering anordnas i första hand för personer som enligt lagen inte har rätt till rehabilitering genom försorg av Folkpensionsanstalten. Mest anordnas yrkesinriktad institutionsrehabilitering som främjar arbetsförmågan, medicinsk rehabilitering i kursform samt psykoterapi. Psykoterapi är den enda formen av terapi som ersätts som medicinsk rehabilitering. I motsats till annan behovsprövad rehabilitering betalar klienten i detta fall en självriskandel.

### **Rehabiliteringspenning**

Rehabiliteringspenning betalas under den tid som personen deltar i rehabiliteringen, om syftet med rehabiliteringen är att stanna kvar i arbetslivet, återvända till arbetslivet eller träda in på arbetsmarknaden. Rehabiliteringspenningen uträknas i regel på samma grunder som sjukdagpenningen.

Ansökan om rehabilitering och rehabiliteringspenning lämnas till Folkpensionsanstaltens byrå. Ändring i beslut kan, förutom när det gäller behovsprövad rehabilitering, sökas hos besvärsnämnden för social trygghet, vars beslut i sin tur kan överklagas hos försäkringsdomstolen.

### **Föräldraförmåner**

Mamman har rätt till moderskaps- och föräldrapenning och pappan till faderskaps- och föräldrapenning, om de varit sjukförsäkrade i Finland minst 180 dagar omedelbart före den beräknade tidpunkten för förlossningen. Försäkringsperioder som uppfyllts i andra medlemsstater räknas här till godo för att uppfylla denna förutsättning. Moderskaps- och föräldrapenning betalas ut för sammanlagt 263 vardagar. Perioden förlängs med 60 vardagar, om familjen får fler än ett barn på en gång.

Moderskapspenningen betalas till mamman för de 105 första dagarna. Rätten till moderskapspenning börjar 50–30 vardagar före den beräknade tiden för förlossningen. Föräldrapenning betalas för de påföljande

158 vardagarna till mamman eller alternativt till pappan, om han stannar hemma för att vårda barnet. Föräldrapenning kan inte betalas samtidigt till båda föräldrarna. Föräldrapenning betalas även till föräldrar som adopterar ett barn som inte fyllt 7 år.

Mamman har rätt till specialmoderskapspenning under graviditeten, om det förekommer ett kemiskt ämne, strålning eller en smittsam sjukdom i hennes arbete eller arbetsmiljö och detta kan anses äventyra fostrets utveckling eller graviditeten. En förutsättning är att hon inte kan ges andra arbetsuppgifter.

Pappan kan efter att barnet fötts ansöka om faderskapspenning för 18 vardagar i högst 4 separata perioder under moderskaps- och föräldrapenningsperioden. Rätten till faderskapspenning förlängs med 1–12 vardagar, om pappan har fått föräldrapenning under minst de sista 12 vardagarna av föräldrapenningsperioden. Den s.k. pappamånaden kan tas ut flexibelt, men senast då barnet är cirka 14 månader gammalt.

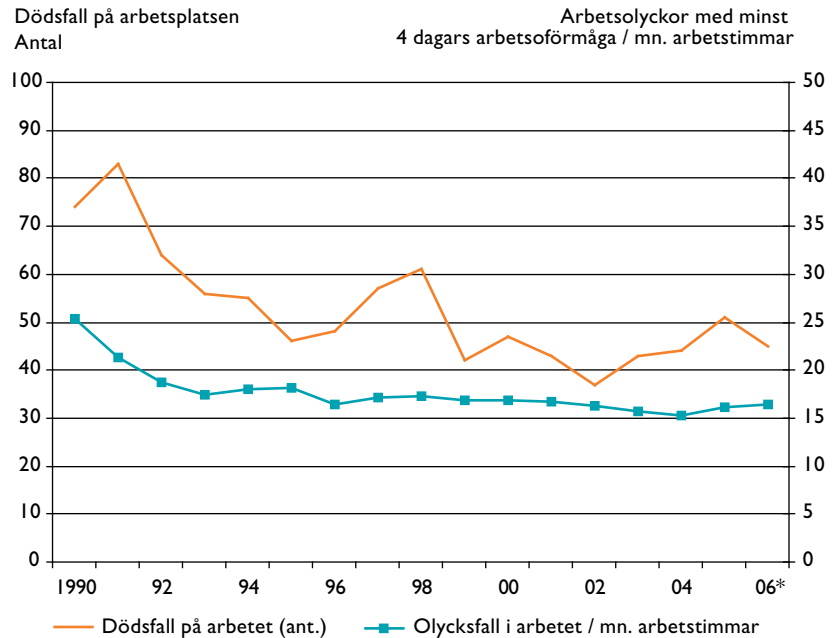
Beloppet av moderskapspenning och föräldrapenning är i regel detsamma som beloppet av sjukdagpenning. Förhöjd moderskapspenning betalas för de 56 första vardagarna och förhöjd föräldrapenning för de första 30 vardagarna. Moderskaps- och föräldrapenningen ska alltid utgöra minst ett visst minimibelopp. Barnets mamma eller pappa kan få specialvårdspenning om hon eller han deltar i vården eller rehabiliteringen av ett barn som är under 16 år och som vårdas på sjukhus eller i vissa fall även i hemmet. Specialvårdspenning betalas vanligen för högst 60 vardagar per barn under ett kalenderår. Beloppet av specialvårdspenning är detsamma som beloppet av sjukdagpenning. Föräldradagpenningarna är beskattningsbar inkomst.

Klienten ansöker om förmånerna hos Folkpensionsanstaltens byrå eller hos arbetsplatskassan. Moderskapspenning ska sökas två månader före den beräknade tiden för förlossningen och faderskapspenningen inom två månader räknat från den tidpunkt då föräldrarna vill att den ska börja. Föräldrapenning ska sökas en månad innan förmånen börjar löpa.

Klienten har rätt att yrka på rättelse i beslut som gäller en föräldraförmån. Besvären lämnas till den FPA-byrå eller arbetsplatskassa som avgjort ärendet, där förutsättningarna för rättelse undersöks. Om förutsättningar för självrättelse saknas, hänskjuts besvären till besvärsnämnden för social trygghet. Beslut som fattats av besvärsnämnden för social trygghet kan överklagas hos försäkringsdomstolen.

## Arbetsolyckor och yrkessjukdomar

Figur 4 Löntagarnas arbetsolycksfall åren 1990–2006



Källa: Statistikcentralen, Olycksfallsförsäkringsanstaltens förbund  
\* förhandsuppgift

Den lagstadgade olycksfallsförsäkringen är det primära ersättningssystemet för arbetsolyckor och yrkessjukdomar i förhållande till sjukförsäkringen och det lagstadgade pensionskyddet. Arbetstagaren har med stöd av olycksfallsförsäkringen rätt att få ersättning för ekonomisk förlust som orsakats av en arbetsolycka eller yrkessjukdom. Den lagstadgade olycksfallsförsäkringen handhas av privata försäkringsbolag. Ett försäkringsbolag kan inte vägra att bevilja och hålla i kraft en lagenlig försäkring. Lantbruksföretagarnas pensionsanstalt handhar olycksfallsförsäkringen för lantbruksföretagare. Statskontoret betalar i sin tur olycksfallsersättningar till personer som är i arbets- eller tjänsteförhållande till staten.

Arbetsgivaren är skyldig att försäkra sina arbetstagare, om antalet arbetsdagar överstiger 12 dagar under ett kalenderår. Om arbetsgivaren för-

summar sin lagstadgade försäkringsplikt eller inte är försäkringsskyldig, har den skadade arbetstagaren ändå rätt till ersättningar enligt lagen om olycksfallsförsäkring. Olycksfallsförsäkringsanstaltens förbund betalar och handlägger dessa ersättningar.

Enligt lagen om olycksfallsförsäkring grundar sig rätten till ersättning på arbets- eller tjänsteförhållande. Försäkringen ersätter arbetsolyckor och yrkessjukdomar. Med arbetsolycka avses ett olycksfall som drabbat arbetstagaren i arbetet eller i förhållanden som beror på arbetet under färd mellan bostaden och arbetsplatsen eller i samband med att denne utför ärenden på arbetsgivarens vägnar. En yrkessjukdom är en sjukdom som sannolikt i huvudsak orsakats av en fysikalisk, kemisk eller biologisk faktor i arbetet.

Försäkrade är alla arbetstagare i arbets- eller tjänsteförhållande, med undantag av arbetsgivares familjemedlemmar och sådana tjänstemän i ledande ställning på ett företag som ensamma eller tillsammans med sina familjemedlemmar äger över hälften av företaget. Även studerande som utför praktikarbete är vanligen försäkrade.

Även om företagare och deras familjemedlemmar samt personer i ledande ställning i företag inte omfattas av den obligatoriska olycksfallsförsäkringen, kan de teckna en frivillig försäkring enligt lagen om olycksfallsförsäkring. Förmånerna är desamma som i den obligatoriska försäkringen.

Den lagstadgade olycksfallsförsäkringen ersätter nödvändiga sjukvårdskostnader och inkomstbortfall. Under tillfällig arbetsoförmåga betalas dagpenning högst för ett år. Under de första fyra veckorna räknat från olyckan är dagpenningen densamma som lönen under sjukdomstiden. Därefter är dagpenningen 1/360 av den skadades årsinkomst. Årsinkomsten räknas i regel utifrån inkomstnivån vid tidpunkten för olyckan.

Om arbetsoförmågan fortsätter ett år efter olyckan, får den skadade olycksfallspension. För en helt arbetsoförmögen person uppgår beloppet av olycksfallspension till 85 procent av årsinkomsten tills han eller hon fyllt 65 år, varefter pensionen är 70 % av personens årsinkomst.

Dagpenning och olycksfallspension kan också betalas som en partiell ersättning, om personen är delvis arbetsoförmögen. Dagpenningen och olycksfallspensionen är beskattningsbara inkomster. Sjukvårdsersättningarna är skattefria.

Dessutom betalas menersättning för allmänt bestående men som orsakats av skadan eller sjukdomen. Menersättningen är en skattefri för-



mån. Vid dödsfall betalas begravningshjälp till de anhöriga och familjepension till änka eller änklings och till den avlidnes barn som inte fyllt 18 år eller som är yngre än 25 år och studerar. Familjepensionen utgör beskattningsbar inkomst.

Också medicinsk och yrkesinriktad rehabilitering hör till de förmåner som utbetalas med stöd av olycksfallsförsäkringen. Syftet med rehabilitering är i första hand att främja den skadades möjlighet att återvända till lämpligt förvärvsarbete och att underlätta hans eller hennes dagliga aktiviteter. Den skadade har rätt till ersättning för skäliga kostnader för rehabiliteringen samt ersättning för inkomstbortfall, som i allmänhet betalas i form av olycksfallspension.

Om ett olycksfall inträffar ska arbetstagaren utan dröjsmål meddela detta till arbetsgivaren för att få ett försäkringsintyg. Genom att uppvisa detta intyg får arbetstagaren den sjukvård han eller hon behöver och de läkemedel som läkaren föreskriver på olycksfallsförsäkringsanstaltens bekostnad. Arbetsgivaren ska lämna en anmälan om olycksfall till försäkringsanstalten för att anhängiggöra ersättningsärendet.

Om ersättningstagaren är missnöjd med försäkringsanstaltens beslut kan han eller hon yrka på rättelse hos besvärsnämnden för olycksfallsärenden. Försäkringsanstalten har också rätt att själv rätta sitt beslut. Ändring i beslut som fattats av besvärsnämnden för olycksfallsärenden kan sökas hos försäkringsdomstolen, och i vissa fall kan den sökande också yrka på rättelse i försäkringsdomstolens beslut hos högsta domstolen.

## Begravningsbidrag

Begravningsbidrag betalas inte enligt de allmänna lagstadgade pensionsystemen.

Begravningsbidrag betalas endast som en registrerad tilläggförmån enligt lagen om pension för arbetstagare och lagen om pension för företagare samt som en förmån enligt lagen om sjömanspensioner. Begravningsbidrag som registrerad tilläggförmån har ordnats endast för personalgrupper, exempelvis för hela personalen, och alltså inte för enskilda personer. Från och med 1.1.2001 har nya personer inte längre kunnat göras delaktiga av denna tilläggförmån.

## Invalidpensioner

### Arbetspensionssystemet

Inkomstbortfall till följd av långvarig arbetsförmåga ersätts genom invalidpensioner. Dessa är full invalidpension, som kan beviljas för en bestämd tid (rehabiliteringsstöd) eller tills vidare samt delinvalidpension eller partiellt rehabiliteringsstöd.

Full invalidpension och fullt rehabiliteringsstöd börjar i allmänhet löpa när utbetalningen av dagpenning enligt sjukförsäkringssystemet upphör. Invalidpensionen kan också börja utan en sjukdagpenningsperiod.

Invalidpension kan betalas till en arbetstagare eller företagare som är yngre än 63 år och som har nedsatt arbetsförmåga på grund av sjukdom, lyte eller skada i åtminstone ett år. Full invalidpension beviljas, om arbetsförmågan har nedgått med minst tre femtedelar. Om arbetsförmågan har nedgått med minst två femtedelar, beviljas pensionen som delinvalidpension.

Arbetsförmågan bedöms utifrån en utredning om den pensionsökandes hälsotillstånd. Vid bedömningen av i vilken mån arbetsförmågan är nedsatt beaktas förutom medicinska utredningar bland annat personens utbildning, arbetserfarenhet, ålder och möjligheter att få arbete. Utgångspunkt för bedömningen är att personen kan återvända till antingen sitt tidigare arbete eller något annat arbete.

Rehabiliteringsstöd betalas till en arbetsförmögen person vars skada eller sjukdom sannolikt kan lindras genom vård eller rehabilitering. För att rehabiliteringsstöd ska kunna beviljas förutsätts att en vård- eller rehabiliteringsplan uppgjorts. Utbetalningen av rehabiliteringsstöd kan avbrytas om det sker en förändring i arbetsförmågan eller om mottagaren utan godtagbart skäl vägrar att delta i rehabilitering.

Full invalidpension och rehabiliteringsstöd kan ändras till delinvalidpension eller partiellt rehabiliteringsstöd i takt med att det sker ändringar i arbetsförmågan och inkomsterna. En mottagare av full invalidpension och en mottagare av delinvalidpension kan i förvärvsinkomster ha högst 40 % respektive 60 % av sin tidigare normala förvärvsinkomst.

I invalidpensionerna beaktas under vissa förutsättningar den återstående tiden, dvs. tiden mellan pensionsfallet och uppnådd pensionsålder. Inkomsten under den återstående tiden bestäms i regel utifrån inkomsterna under de fem sista kalenderåren som föregått pensionsfallsåret

(granskningsperiod). Under granskningsperioden beaktas endast arbetsinkomster som försäkrats enligt Finlands pensionslagar.

Arbetspensionsanstalterna är skyldiga att anordna yrkesinriktad rehabilitering för sådana arbetstagare och företagare som är etablerade i arbetslivet, dvs. som är arbetsoförmögna. Dessutom förutsätts att personens återgång till arbetet kan främjas genom rehabilitering eller att han eller hon utan rehabiliteringsåtgärder riskerar att bli arbetsoförmögen inom den närmaste framtiden och detta hot kan avvärras med hjälp av rehabilitering.

Arbetspensionsanstalten betalar rehabiliteringspenning för de månader som personen måste utebli från sitt förvärvsarbete på grund av yrkesinriktad rehabilitering. En pensionerad person får förhöjd pension under rehabiliteringen.

### **Folkpensionssystemet**

Invaliditetspension enligt folkpensionssystemet kan beviljas arbetsoförmögna personer i åldern 16–64 år som bor i Finland eller ett annat EU- eller EES-land. Rätten till pension och pensionsbeloppet grundar sig inte på arbete eller försäkringspremier, utan på boende.

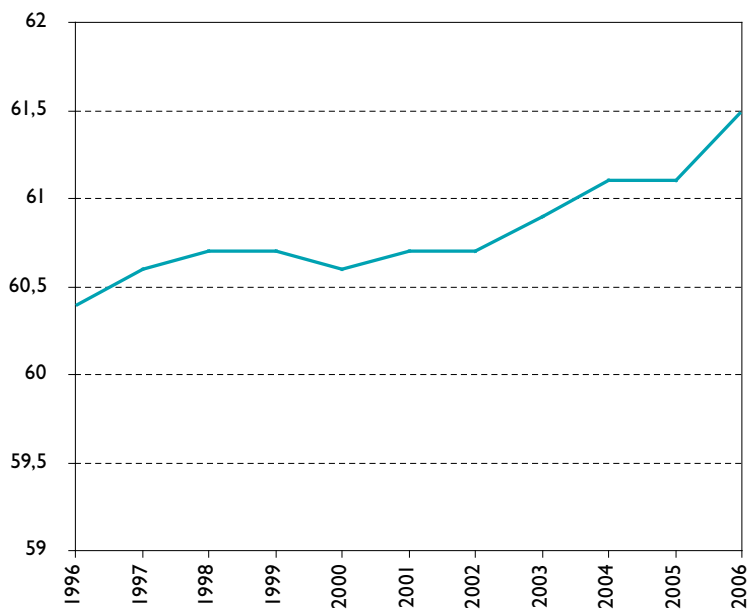
Invaliditetspension kan beviljas i form av invalidpension, rehabiliteringsstöd för viss tid eller individuell förtidspension. Finska medborgare och medborgare i EU- eller EES-länderna har rätt till invaliditetspension enligt folkpensionssystemet, om de har bott sammanlagt minst tre år i Finland sedan de fyllt 16 år. En person som blivit arbetsoförmögen före 21 års ålder och medan han eller hon varit bosatt i Finland får pension utan väntetid.

Egentlig invaliditetspension kan beviljas personer som på grund av sjukdom, lyte eller skada är oförmögen att utföra sitt sedvanliga arbete eller annat därmed jämförbart arbete. Invaliditetspension beviljas alltid personer som är blinda eller rörelsehindrade samt personer som är i varaktigt behov av kontinuerlig hjälp av en annan person.

Invaliditetspension beviljas i regel först när personen mottagit sjukdagpenning i cirka 300 dagar.

## Ålderspensioner och familjepensioner

Figur 5 Förväntad pensioneringsålder för 50-åringar åren 1996-2006



Inom folkpensionssystemet betalas invaliditetspension, rehabiliteringsstöd och individuell förtidspension endast om personen inte får någon annan pension eller om pensionen är liten. Pensionsbeloppet är också beroende av hur länge personen har varit bosatt i Finland. Full invaliditetspension betalas till personer som varit bosatta i Finland minst 80 procent av den tid som förlöpt sedan de fyllt 16 år fram till början av pensionen. En person som blivit arbetsförmögen före 21 års ålder och medan han eller hon varit bosatt i Finland får alltid full pension oavsett hur länge personen bott i Finland. Pensionen kan dessutom innefatta vårdbidrag, bostadsbidrag och barnförhöjning.

### Ålderspensioner

Man kan avgå med ålderspension enligt arbetspensionssystemet i åldern 63–68 år. När en invalidpensionstagare fyller 63 år omvandlas invalidpen-

sionen till ålderspension En person som fyllt 62 år kan få förtida ålderspension, varvid pensionen utbetalas till ett permanent nedsatt belopp.

Rätt till ålderspension enligt folkpensionssystemet har 65 år fyllda personer som är bosatta i Finland, ett annat EU-land eller ett EES-land. Den som fyllt 62 år kan, om han eller hon så önskar, få förtida ålderspension. I det fallet minskar pensionen varaktigt med 0,4 % för varje månad som pensionen tas ut i förtid. Det är också möjligt att uppskjuta folkpensionen, varvid förhöjd pension utbetalas. Av finska medborgare och medborgare i andra EU- eller EES-länder förutsätts att de varit bosatta minst tre år i Finland sedan de fyllt 16 år.

Från och med 1.1.2005 beaktas tjänstgöringstiden mellan åldern 18 och 68 år som tid som berättigar till ålderspension.

Pensionerna räknas på basis av årsinkomsten, och i fråga om företagare utifrån den årligen fastställda arbetsinkomsten. Pension intjänas enligt följande procentsatser:

1,5 %	i åldern 18–52 år
1,9 %	i åldern 53–62 år
4,5 %	i åldern 63–67 år

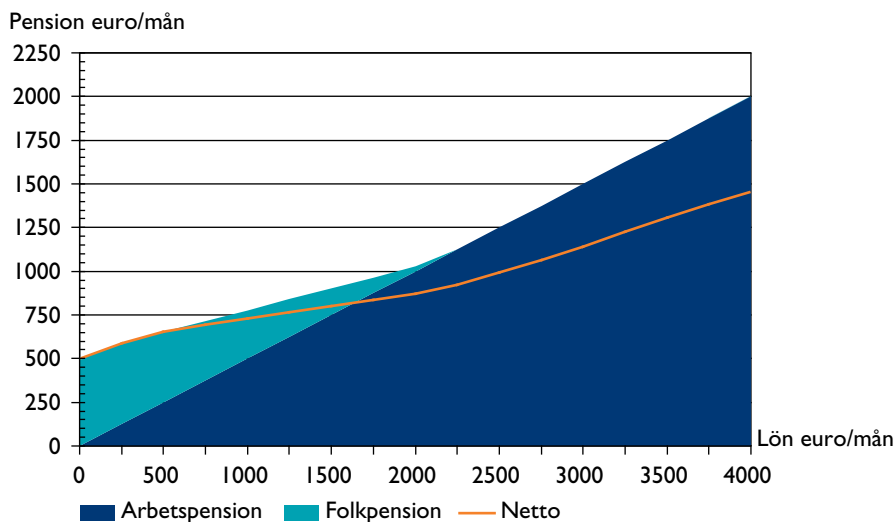
Pensionerade arbetstagare eller företagare som utför arbete intjänar 1,5 % i pension oavsett om pensionen betalas i Finland eller från utlandet. Pension intjänas även av inkomster som utgör grund för inkomstrelaterade socialförsäkringsförmåner (t.ex. sjukdagpenning).

Från början av år 2005 har pension intjänats för studier som leder till examen samt för vård av ett barn som inte fyllt 3 år. Denna pension finansieras av staten.

Ålderspension enligt folkpensionssystemet betalas endast om personen inte får någon annan pension eller om pensionen är liten. Inom folkpensionen beaktas pensioner som betalas i Finland eller från utlandet samt regelbundna ersättningar av pensionsnatur som inkomst. Pensioner som betalas från andra EU- och EES-länder och som omfattas av förordningen 1408/71 beaktas inte som inkomst. Pensionen kan också innefatta vårdbidrag, bostadsbidrag och barnförhöjning.

Folkpensionens belopp är också beroende av hur länge personen bott i Finland i åldern 16–65 år. Full ålderspension betalas om personen bott i Finland i minst 40 år

Figur 6 Totalpension 2007



Källa: Pensionsskyddscentralen

## Familjepensioner

### Arbetspensionssystemet

En änka eller änkling har rätt till efterlevandepension, om äktenskapet ingåtts innan förmånslåtaren fyllde 65 år. Även en tidigare make har rätt till efterlevandepension, om förmånslåtaren var skyldig att betala underhållsbidrag till honom eller henne. Registrerat partnerskap jämställs med äktenskap. Sammanboende har inte rätt till efterlevandepension.

Den efterlevande maken har alltid rätt till pension om makarna har eller har haft ett gemensamt barn. Om makarna inte hade gemensamma barn, förutsätts att

- den efterlevande vid makens bortgång varit minst 50 år gammal, eller att
- den efterlevande har fått invalidpension i minst tre år.

Dessutom ska äktenskapet ha ingåtts innan den efterlevande fyllt 50 år, och äktenskapet ska ha varat i minst fem år. En efterlevande make som är född före 1.7.1950 kan få efterlevandepension på lindrigare villkor.

Efterlevandepensionen slutar löpa om den efterlevande ingår nytt äktenskap innan han eller hon fyller 50 år. I detta fall utbetalas en engångssumma som motsvarar tre års pension.

Grunden för familjepension är den pension som förmånslåtare hade eller skulle ha fått om han eller hon hade blivit arbetsoförmögen vid tidpunkten för dödsfallet. Det sammanlagda beloppet av efterlevandepension och barnpension kan vara högst lika stort som förmånslåtarens pension. Den efterlevande makens pension och egna inkomster påverkar efterlevandepensionen. Däremot påverkar de inte familjepensionen så länge den efterlevande maken har barn som är yngre än 18 år.

Enligt arbetspensionslagarna har ett barn som är yngre än 18 år rätt till barnpension. Pensionen betalas till den avlidnes eget barn, adoptivbarn och den efterlevandes barn som bodde i samma hushåll. Med eget barn jämställs erkänt barn som är fött utom äktenskapet. Fosterbarn har inte rätt till familjepension.

#### Folkpensionssystemet (Allmän familjepension)

*För beviljande av efterlevandepension förutsätts att*

- den avlidne var yngre än 65 år när äktenskapet ingicks
- den efterlevande maken är yngre än 65 år och inte får folkpension
- förmånslåtare uppfyller karenstiden för boende i Finland efter 16 års ålder: Finska medborgare och medborgare i andra medlemsstater sammanlagt tre år, andra medborgare de sista fem åren före dödsfallet
- den efterlevande maken bor i Finland eller ett annat medlemsland
- den efterlevande maken har eller haft ett gemensamt barn med den avlidne. Om makarna inte hade gemensamma barn, kan pension beviljas endast om den efterlevande vid makens bortgång varit minst 50 år gammal och äktenskapet ingåtts innan den efterlevande fyllt 50 år, och om äktenskapet varat i minst fem år.

Efterlevandepensionen betalas som begynnelsepension under sex månader och därefter som fortsättningspension. Fortsättningspensionen upphör när den efterlevande maken fyller 65 år eller börjar få egen pension. Pensionen upphör också om den efterlevande maken ingår ett nytt äktenskap innan han eller hon fyllt 50 år. I detta fall utbetalas en engångssumma som motsvarar tre års pension.

Efterlevandepensionen består av ett grundbelopp och ett kompletteringsbelopp. Begynnelsepensionen innefattar alltid ett grundbelopp och ett fast kompletteringsbelopp. Möjligheten att få ett större kompletteringsbelopp än det fasta beloppet beror på den efterlevande makens inkomster, egendom och familjeförhållanden. Från och med ingången av år 2008 utgår begynnelsepensionen i efterlevandepensionen alltid med ett bestämt belopp.

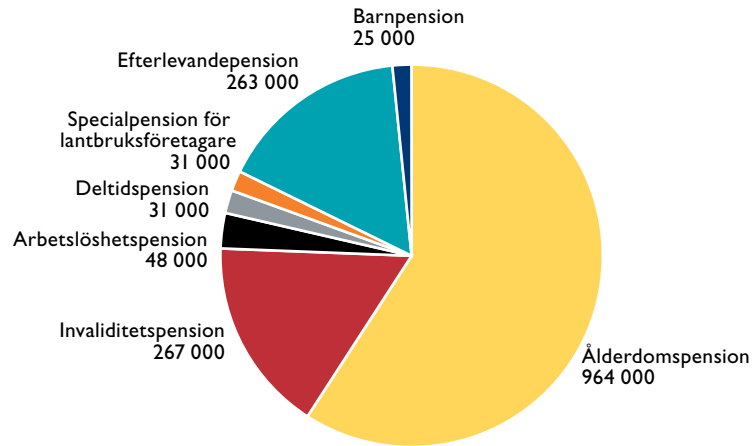
Fortsättningspensionen innefattar ett grundbelopp endast om den efterlevande maken har vårdnaden om ett barn som är yngre än 18 år. Kompletteringsbeloppet i fortsättningspensionen påverkas av den efterlevande makens inkomster, egendom och familjeförhållanden. Begyn- nelse- och fortsättningspensionens belopp beror också på hur länge för- månslåtaren har bott i Finland. Efterlevandepensionen kan också inne- fatta bostadsbidrag.

Barnpension enligt folkpensionssystemet betalas till barn yngre än 18 år som bor i Finland eller ett annat medlemsland och vars ena förälder eller båda föräldrar är döda. Studerande kan få pension tills de fyllt 21 år. Till barn som förlorat båda föräldrarna betalas separat pension efter var- dera föräldern.

Barnpensionen innefattar alltid ett grundbelopp. Dessutom kan ett kompletteringsbelopp tilläggas till pensionen. Kompletteringsbeloppets storlek är beroende av de övriga familjepensionerna som barnet får. Till barn i åldern 18–20 år betalas endast ett grundbelopp.



Figur 7 Pensionstagare 31.12.2006 enligt pensionsslag



Det totala antalet pensionstagare är 1 368 000. Samma person kan få flera olika pensioner samtidigt.

Källa: Pensionsskyddscentralen

## Arbetslöshetsförmåner

### Arbetslöshetsdagpenning

Arbetslöshetsdagpenning betalas antingen av Folkpensionsanstalten som grunddagpenning (23,91 euro år 2007) eller från en arbetslöshetskassa som inkomstrelaterad dagpenning. Den inkomstrelaterade dagpenningen beräknas utifrån arbetstagarens normala lön för de 10 månader som föregått arbetslösheten. Medlemskap i en arbetslöshetskassa är frivilligt.

Grunddagpenning betalas till arbetslösa arbetssökande i åldern 17–64 år som har arbetat 43 veckor under de 28 månader som närmast föregått arbetslösheten. Arbetsvillkoret för företagare uppfylls då personen under de närmast föregående 48 månaderna har verkat minst 24 månader som företagare så att verksamheten har varit av betydande omfattning.

Inkomstrelaterad dagpenning betalas till en arbetstagare som före arbetslösheten varit medlem i arbetslöshetskassan i minst 10 månader och som under sitt medlemskap i kassan uppfyllt arbetsvillkoret för lönta-

gare. En företagare förutsätts ha verkat som företagare i 24 månader som medlem av företagarnas arbetslöshetskassa.

Arbetslöshetsdagpenning betalas när en person efter att ha blivit arbetslös varit arbetslös arbetssökande vid Arbetskraftsbyrån sammanlagt sju arbetsdagar. Dagpenning betalas för fem dagar i veckan och för högst 500 vardagar. Om en arbetslös arbetssökande som är född före 1950 och som uppfyllt arbetsvillkoret fyller 57 år innan arbetslöshetsdagpenning utbetalats för 500 dagar, har personen fortsättningsvis rätt till dagpenning fram till dess han eller hon fyller 60 år. Om en arbetslös arbetssökande som är född efter 1950 och som uppfyllt arbetsvillkoret fyller 59 år innan arbetslöshetsdagpenning utbetalats för 500 dagar, har personen rätt till dagpenning fram till slutet av den kalendermånad som han eller hon fyller 65 år.

Arbetslösa arbetssökande ansöker om grunddagpenning och arbetsmarknadsstöd hos Folkpensionsanstaltens byrå och om inkomstrelaterad dagpenning hos den arbetslöshetskassa som de hör till. Arbetskraftsbyrån lämnar Folkpensionsanstalten eller arbetslöshetskassan ett bindande utlåtande om de Arbetskraftspolitiska förutsättningarna för beviljandet av förmånen.

Arbets sökande från andra EU-länder som utnyttjar sin rätt att söka arbete i Finland ska anmäla sig hos Arbetskraftsbyrån och ansöka om arbetslöshetsdagpenning från Folkpensionsanstaltens byrå.

Den sökande kan yrka på ändring i ett beslut om arbetslöshetsskydd som fattats av Folkpensionsanstalten eller en arbetslöshetskassa. Besvären riktas till den byrå eller kassa som avgjort ärendet, där det kontrolleras om beslutet kan rättas. Om förutsättningar för självrättelse saknas, behandlas besvären av besvärnämnden för utkomstskyddsärenden. Ändring i ett beslut av besvärnämnden för utkomstskyddsärenden får sökas hos försäkringsdomstolen.

### **Arbetsmarknadsstöd**

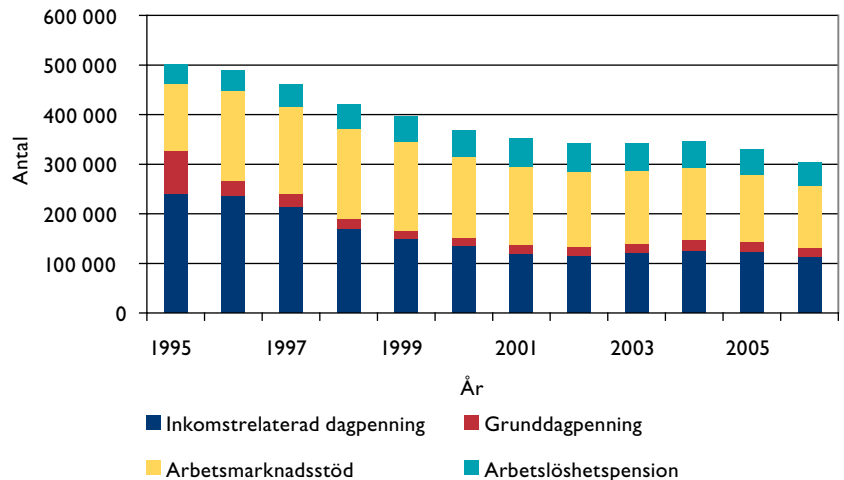
Rätten till arbetsmarknadsstöd gäller arbetslösa personer i åldern 17–64 år som är bosatta i Finland och som erhållit arbetslöshetsdagpenning under maximal utbetalningstid eller som inte uppfyller det arbetsvillkor som är en förutsättning för arbetslöshetsdagpenning. Personer som inträder på arbetsmarknaden för första gången har en fem månader lång väntetid. Väntetiden gäller inte för personer som utexaminerats från yrkesutbildning.

Fullt arbetsmarknadsstöd motsvarar grunddagpenningen inom arbetslöshetsskyddet. En arbetslös persons och hans eller hennes makes eller makas inkomster påverkar detta belopp. Vid behovsprövningen beaktas personens egna inkomster i sin helhet samt makens inkomster till den del dessa överstiger en viss gräns. Behovsprövat arbetsmarknadsstöd kan betalas utan tidsgräns.

Arbetsmarknadsstöd betalas utan behovsprövning i 180 dagar efter det att arbetslöshetsdagpenning först betalats för den maximala tiden 500 dagar.

Till en arbetslös som bor i sina föräldrars hushåll och som inte uppfyller arbetsvillkoret betalas 50 procent av det behovsprövade arbetsmarknadsstödet.

Figur 8 Utkomstskydd för arbetslösa åren 1995–2006



Källa: Social- och hälsovårdsministeriet

## Förtidspensionsförmåner

Arbetspensionssystemet innefattar också en förtidspensionsförmån – deltidspension. Den är avsedd för försäkrade i åldern 58–67 år som övergår till deltidsarbete och som inte får annan egen lagstadgad pension. Familjepension utgör inte ett hinder för beviljande av deltidspension. Perso-

ner som är födda före år 1946 kan gå i deltidspension i åldern 56–64 år. Pensionsbeloppet utgör 50 procent av skillnaden mellan inkomsterna för heltidsarbetet och inkomsterna för deltidarbetet.

## Familjeförmåner

### Barnbidrag

För barn som är bosatta i Finland betalas barnbidrag till dess att barnet fyller 17 år. Barnbidraget är en skattefri förmån. Vårdnadshavaren ansöker om barnbidrag hos Folkpensionsanstalten. Ändring i Folkpensionsanstaltens beslut kan sökas genom besvär hos besvärsnämnden för social trygghet. Beslut av besvärsnämnden för social trygghet kan överklagas hos försäkringsdomstolen.

### Stöd för hemvård av barn

Om föräldrarna har ett barn som inte fyllt 3 år kan de välja mellan kommunal dagvård eller stöd för hemvård av barn. Rätten till stöd gäller då även andra barn i familjen som ännu inte uppnått skolåldern.

I hemvårdsstödet ingår en vårdpenning som betalas separat för varje stödberättigat barn. Vårdtillägg betalas däremot endast för ett barn. Maximalt vårdtillägg betalas om familjens månadsinkomster inte överstiger de inkomstgränser som fastställts enligt familjens storlek.

Familjen kan välja stöd för privat vård, om ett barn under skolåldern vårdas av en privat vårdare som kommunen har godkänt. Den privata dagvårdaren kan vara ett privat daghem, en familjedagvårdare eller en vårdare som ingår arbetsavtal med familjen. Stödet för privat vård betalas direkt till den som vårdar barnet.

### Moderskapsunderstöd

Alla gravida kvinnor som är bosatta i Finland och vilkas graviditet varat i minst 154 dagar har rätt att få moderskapsunderstöd, förutsatt att de under de fyra första graviditetsmånaderna har genomgått en hälsokontroll. Moderskapsunderstöd betalas också till adoptivföräldrar om barnet är yngre än 18 år.

Den blivande mamman får välja mellan att ta moderskapsunderstödet i form av pengar eller en moderskapsförpackning. Moderskapsför-

packningen innehåller ett mångsidigt urval av vårdartiklar och babykläder. Moderskapsunderstödet utgör skattefri inkomst. År 2007 är moderskapsunderstödet 140 euro.

Föräldrarna ska ansöka om moderskapsunderstöd hos Folkpensionsanstaltens byrå senast två månader före den beräknade tiden för förlossningen. Adoptivföräldrar ska ansöka om understödet inom två månader från att barnet utplaceras till sitt hem.

Ansökan om moderskapsunderstöd kan lämnas på samma ansökningsblankett som ansökan om moderskaps-, faderskaps- och föräldrapenning samt barnbidrag. Besvärsnämnden för social trygghet fungerar som första och försäkringsdomstolen som andra besvärinstans i ärenden som berör moderskapsunderstöd.

## Övriga förmåner

### Vårdbidrag för pensionstagare

Vårdbidrag kan betalas till pensionstagare som ersättning för behövlig vård eller för specialkostnader. Bidraget är tregraderat och stödbeloppets storlek beror på det behov av hjälp och de specialkostnader som sjukdomen eller skadan orsakar.

### Handikappbidrag

Syftet med handikappbidrag är att stödja 16–64-åriga handikappade personer så att de klarar sig i det dagliga livet och arbetslivet och kan bedriva studier. Handikappbidrag betalas inte till pensionstagare. Bidragsbeloppet är indelat i tre betalningsklasser.

### Vårdbidrag för barn

Vårdbidrag betalas för barn som på grund av sjukdom, lyte eller skada i minst sex månader behöver vård och rehabilitering i en sådan omfattning att det medför särskild ekonomisk eller annan belastning för familjen. Bidraget är indelat i tre betalningsklasser.

### Underhållsstöd

Underhållsstödet tryggar försörjningen av barn i situationer där ett barn som är yngre än 18 år och bor i Finland inte får tillräckligt underhåll av

bägge föräldrarna. Barnet har rätt till underhållsstöd om någondera föräldern har försummat att betala underhållsbidrag som han eller hon är skyldig att betala på basis av avtal eller domstolsbeslut. Underhållsstöd betalas också till ett utomäktenskapligt barn vars far inte har kunnat fastställas. Också barn som adopterats av en ensam adoptivförälder har rätt till underhållsstöd.

### **Allmänt bostadsbidrag**

Med bostadsbidrag utjämnas boendekostnaderna för personer med låga inkomster genom att en del av skäliga boendekostnader betalas som stöd. Stöd kan betalas till enskilda personer och familjer som bor i hyres-, bostadsrätts- eller delägarbostäder. Behovet av bostadsbidrag bedöms på basis av boendekostnader, inkomster och egendom. FPA betalar allmänt bostadsbidrag.

### **Bostadsbidrag för pensionstagare**

Denna förmån betalas för en bostad i Finland till personer som är 65 år fyllda eller till personer i åldern 16–64 som är pensionstagare.

Bostadsbidraget är 85 % av de skäliga boendekostnader som överstiger självriskan. Statsrådet fastställer årligen maximibeloppen av de boendekostnader som ska beaktas med hänsyn till familjens storlek och den kommun där bostaden är belägen. Dessutom är bostadsbidragsbeloppet beroende av familjeförhållandena samt hushållets inkomster och tillgångar.

### **Särskilt stöd till invandrare**

Syftet med det särskilda stödet till invandrare är att trygga invandrades utkomst under ålderdom och arbetsförmåga. Rätt till detta stöd har personer som fyllt 65 år eller som är i åldern 21–64 år och är arbetsförmögna. Dessutom förutsätts att stödtagaren varit bosatt i Finland minst 5 år. Stödets fulla belopp är lika stort som det fulla beloppet av folkpension. Beloppet påverkas av den sökandes och makens disponibla inkomster och tillgångar.

## **Utkomststöd**

Utkomststödet är inte en del av den sociala tryggheten i Finland, utan ett ekonomiskt stöd som beviljas i sista hand. Utkomststödet tryggar personens utkomst och förbättrar hans eller hennes förutsättningar att klara sig på egen hand. Kommunen betalar utkomststöd om en person saknar inkomster eller om inkomsterna inte räcker till för dagliga nödvändiga utgifter. Utkomststödet beviljas på basis av skillnaden mellan de stödberättigande utgifterna och personens inkomster och tillgångar. Meningen är att utkomststödet ska trygga en tillräcklig baskonsumtion för den stödberättigade personen.

Utkomststödet består av grundläggande och kompletterande utkomststöd. I vissa fall kan även förebyggande utkomststöd beviljas. Det grundläggande utkomststödet för en ensamstående person är 389,37 euro i månaden i den första kommungruppen år 2007.

## **Förmåner och avgifter i euro**

### **Avgifter inom hälso- och sjukvården 2007**

Hälsocentralavgiften varierar mellan 11–26 euro beroende på vilken kommun man bor i. Sjukhusens poliklinikavgift är 22 euro per besök, och avgiften för en vård dag på sjukhus är 26 euro. För ett dagkirurgiskt ingrepp uppbärs 72 euro per dag. Avgifterna för långtidspatienter fastställs i regel enligt patienternas inkomster.

Ett s.k. avgiftstak fastställs för klientavgifterna inom den kommunala hälso- och sjukvården per kalenderår. Om en klient under kalenderåret 2007 har betalat sammanlagt 590 euro i klientavgifter, är de hälso- och sjukvårdstjänster som ingår i detta s.k. avgiftstak därefter avgiftsfria för klienten. För kortvarig institutionsvård (kortare än tre månader) kan dock 12 euro per vård dag uppbäras efter att gränsen på 590 euro har överskridits. Avgifterna för barn som inte fyllt 18 år beaktas i avgiftstaket för vårdnadshavaren.

### **Moderskapsunderstödet 2007**

År 2007 är moderskapsunderstödet 140 euro. Moderskapsförpackningens innehåll är penningmässigt värdefullare än moderskapsunderstödet.

### **Barnbidraget 2008**

För barn som är bosatta i Finland betalas barnbidrag till dess att barnet fyller 17 år. Barnbidraget betalas per månad enligt följande:

- 100,00 euro för första barnet som berättigar till barnbidrag
- 110,50 euro för andra barnet som berättigar till barnbidrag
- 131,00 euro för tredje barnet som berättigar till barnbidrag
- 151,50 euro för fjärde barnet som berättigar till barnbidrag
- 172,00 euro för varje därpå följande barn som berättigar till barnbidrag.

Ensamförsörjare får dessutom ett förhöjt barnbidrag på 46,60 euro i månaden för varje barn.

### **Underhållsstödet 2007**

Det maximala underhållsstödet är 129,91 euro i månaden.

### **Folkpensionen 2007**

Folkpensionens fulla belopp 2007 är 524,85 euro i månaden (ensamstående person som bor i kommungrupp 1 och vars övriga pensionsinkomster uppgår till maximalt 48,12 euro i månaden).

### **Arbetspension 2006**

Genomsnittlig arbetspension (ålderdomspension)

män	1453 €/mån
kvinnor	932 €/mån

### **Dagpenningförmåner inom sjukförsäkringen**

Genomsnittlig sjukdagpenning 2006

män	1200 €/mån
kvinnor	1053 €/mån



### **Genomsnittlig föräldradagpenning 2006**

män	1545 €/mån
kvinnor	1060 €/mån

### **Sjuk- och föräldradagpenningens minimibelopp**

år 2007	380 €/mån
---------	-----------

### **Utkomstskydd för arbetslösa 2006**

Genomsnittlig inkomstrelaterad dagpenning	
män	1164 €/mån
kvinnor	899 €/mån
Grunddagpenning år 2007	505 €/mån