

Sosiaali- ja terveysministeriön esitteitä 2007:9

Suomen sosiaaliturvan pääpiirteet

■ SOSIAALI- JA TERVEYSMINISTERIÖ

Helsinki 2007

Suomen sosiaaliturvan pääpiirteet -esite on saatavissa suomeksi,
ruotsiksi ja englanniksi STM:n verkkosivuilla osoitteessa
www.stm.fi > julkaisut. Englanninkielinen esite on myös painettuna.

ISSN 1236-2123

ISBN 978-952-00-2416-1 (PDF)

Ulkoasu: Yliopistopaino, Helsinki 2007

Sisällys

Suomen sosiaaliturvan pääpiirteet.....	4
Sosiaaliturvan alat	8
Sairausetuudet, äitiysetuudet ja vastaavat isyysetuudet	8
Työtapaturmat ja ammattitaudit	14
Hautausavustus	16
Työkyvyttömyyseläkkeet.....	17
Vanhuuseläkkeet ja perhe-eläkkeet.....	18
Työttömyysetuudet.....	24
Varhaiseläke-etuudet	27
Perhe-etuudet.....	27
Muut etuudet	28
Etuuksia ja maksuja euroina	31
Kuvio 1 Sosiaalimenot vuonna 2006.....	5
Kuvio 2 Suomen sosiaaliturvan organisaatio 2008.....	7
Kuvio 3 Terveysturvan kokonaismenot vuosina 1975–2005	11
Kuvio 4 Palkansaajien työpaikkatapaturmat vuosina 1990–2006	14
Kuvio 5 50-vuotiaiden arvioitu eläkkeellesiirtymisikä vuosina 1996–2006.....	19
Kuvio 6 Kokonaiseläke 2007.....	21
Kuvio 7 Eläkkeensaajat eläkelajin mukaan 31.12.2006.....	24
Kuvio 8 Työttömien toimeentuloturva 1995–2006	26

Suomen sosiaaliturvan pääpiirteet

Suomen sosiaaliturvaan kuuluu asumiseen ja työskentelyyn perustuvia etuuksia. Kaikki Suomessa vakinaisesti asuvat henkilöt kuuluvat eläketurvan ts. terveydenhuoltopalvelujen ja sairausvakuutusetuuksien, vanhempainetuuksien ja perhe-etuuksien piiriin. Joitain etuuksia myönnetäessä maassa asumiselle asetetaan lisävaatimuksia, jotka liittyvät lähinnä asumisen ajalliseen keston. Yksinomaan työskentelyyn perustuvia sosiaaliturvan aloja ovat työeläkejärjestelmä sekä tapaturma- ja ammattitautivakuutus.

Suomen lakisäiteinen eläkejärjestelmä koostuu työeläkkeestä ja kansaneläkkeestä. Työkyvyttömyyseläke, perhe-eläke ja vanhuuseläke kuuluvat kummankin järjestelmän etuuksiin.

Työeläke turvaa ansiotyössä tai yrittäjänä toimineen henkilön työssäoloaikaisen kulutustason. Työeläkejärjestelmä perustuu useaan eri lakiin. Tärkein laki on työntekijän eläkelaki (TyEL). Yrittäjiä, maatalousyrittäjiä, merimiehiä ja virkamiehiä koskevat omat eläkelakinsa.

Kansaneläke perustuu Suomessa asumiseen ja se turvaa niiden eläkkeensaajien vähimmäistoimeentulon, jotka eivät saa muuta eläkettä tai joiden muu eläketurva on vähäinen. Kansaneläkkeen määrä pienenee työeläketulojen kasvaessa eikä kansaneläkettä makseta, kun työeläke ylittää tietyn euromäärän.

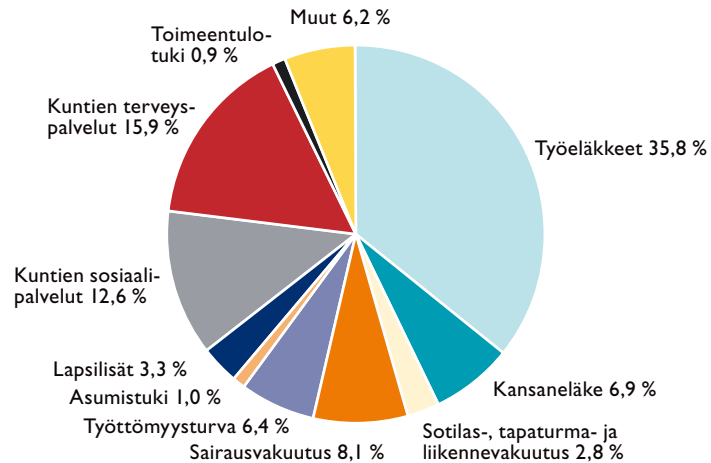
Suomessa on vähän vapaaehtoisia lisäeläkejärjestelyjä, sillä kaikki palkansaajat ja yrittäjät kuuluvat työeläkejärjestelmän piiriin. Työeläkkeessä huomioon otettavilla ansioilla ei ole ylärajaa eikä eläkkeen suuruudella euromääräistä ylärajaa.

Sosiaali- ja terveysministeriö vastaa sosiaaliturvalainsäädännöstä ja sosiaaliturvan yleisestä kehittämisestä. Useat eri organisaatiot osallistuvat sosiaaliturvajärjestelmän toimeenpanoon. Sosiaalivakuutusjärjestelmän erityispiirteenä on, että yksityiset vakuutuslaitokset hoitavat osaa sosiaalivakuutuksesta.

Kela (Kansaneläkelaitos) huolehtii asumiseen perustuvien sosiaaliturvaetuuksien toimeenpanosta. Kela on itsenäinen julkisoikeudellinen laitos, jota eduskunta valvoo.

Eläkevakuutusyhtiöt, eläkekassat ja eläkesätiöt huolehtivat yksityisen palveluksessa olevien työeläkkeistä. Eläketurvakeskus (ETK) on työeläkejärjestelmän yhteistyöelin. Sillä on toimivaltaa myös kansainvälisissä

Kuvio 1 Sosiaalimenot vuonna 2006 olivat yhteensä 43,4 miljardia euroa



eläke- ja vakuuttamisasioissa. Vakuutusvalvontavirasto valvoo vakuutus- ja eläkelaitoksia.

Valtiokonttori huolehtii valtion palveluksessa olevien eläketurvan toimeenpanosta. Kuntien eläkevakuutus huolehtii kuntien palveluksessa olevien eläketurvasta.

Tapaturmavakuutuslaitokset vastaavat yksityisen sektorin työntekijöiden tapaturma- ja ammattitautivakuutuksesta. Valtion palveluksessa olevien tapaturmavakuutuksesta huolehtii Valtiokonttori. Tapaturmavakuutuslaitosten liitto on yleisorganisaatio, joka huolehtii tapaturmavakuutusasioista. Se toimii muun muassa Suomen kansainvälisten velvoitteiden mukaisena asuin- ja oleskelupaikan laitoksena.

Kela vastaa työttömyysturvasta perusturvan osalta. Ansioihin suhteutettua työttömyysturvaa hoitavat yleensä ammattijärjestöjen yhteydessä toimivat työttömyyskassat. Niiden jäsenyys on työntekijöille vapaaehtoista.

Henkilö saa sosiaaliturvaa koskevat päätökset kirjallisesti. Jos hän on tyytymätön päätökseen, hän voi hakea siihen muutosta. Muutoksenhakumenettelyä selvitetään kunkin etuuden yhteydessä tarkemmin.

Tässä esitteessä ei käsitellä sosiaali- ja terveydenhuollon palveluita, joita käsitellään muissa tämän sarjan esitteissä.

Rahoitus

Valtio rahoittaa pääsääntöisesti perusturvaetuudet ja ansiosidonnainen turva rahoitetaan työnantajien ja työntekijöiden vakuutusmaksuilla.

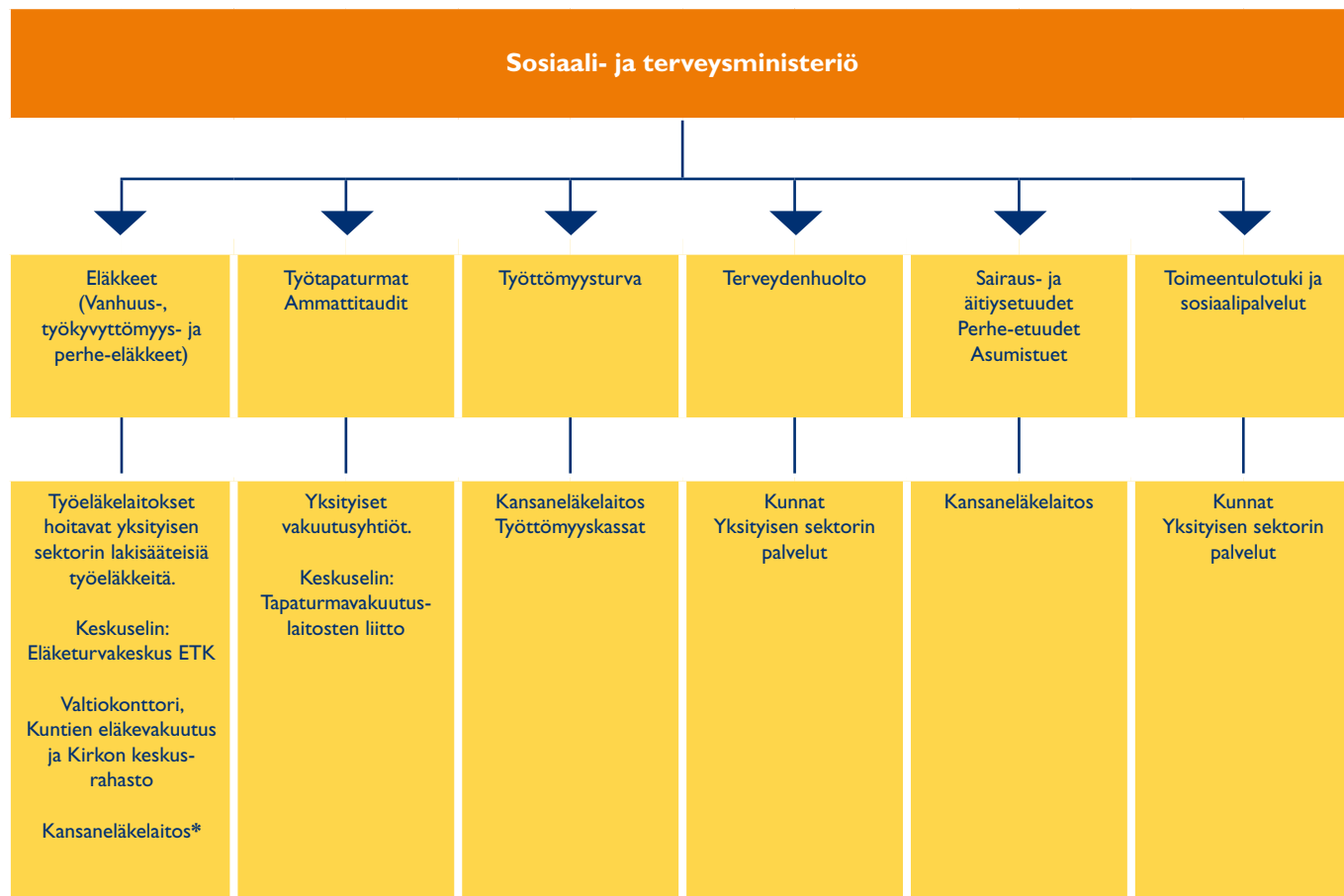
Valtio rahoittaa perhe-etuudet, asumistuet sekä vammaistuet. Valtio rahoittaa pääosin työttömien peruspäivärahan. Lisäksi peruspäivärahan rahoitukseen ohjataan työttömyyskassoihin kuulumattomien työttömyysvakuutusmaksun tuotto. Valtio ja kunta rahoittavat työmarkkinatuen.

Ansiosidonnainen työttömyysturva rahoitetaan työnantajien ja työntekijöiden työttömyysvakuutusmaksuilla, työttömyyskassojen jäsenmaksuilla sekä valtion varoin.

Kunnat rahoittavat terveydenhuoltopalvelut kunnallisverotuloilla ja asiakkailta perittävillä maksuilla. Lisäksi valtio maksaa kunnille valtionosuutta sosiaali- ja terveyspalvelujen rahoittamiseksi.

Työeläkkeet rahoitetaan työnantajien ja työntekijöiden vakuutusmaksuilla. Valtio osallistuu yrittäjien, maatalousyrittäjien sekä merimies-eläkkeiden rahoittamiseen. Kansaneläkkeet rahoitetaan työntajien vakuutusmaksuilla ja valtion varoin. Sairausvakuutuksen rahoitukseen osallistuvat päivärahaetuuksien osalta työntekijät, yrittäjät ja työnantajat ja sairaanhoitovakuutuksen rahoitukseen vakuutetut ja valtio. Tapaturmavakuutus perustuu työnantajien vakuutusmaksuihin.

Kuvio 2 Suomen sosiaaliturvan organisaatio 2008



* Kansaneläkelaitos on eduskunnan alainen.

Sairausetuudet, äitiysetuudet ja vastaavat isyysetuudet

Julkiset terveydenhuoltopalvelut

Suomessa asuvilla on oikeus perusterveydenhuoltoon ja erikoissairaanhoidon palveluihin. Terveydenhuollon palveluista vastaavat kunnat. Palvelujen järjestämistä vastuu on kunnilla ja sairaanhoitopiireillä. Kunta voi järjestää palvelut itse, yhdessä muiden kuntien kanssa, ostamalla palvelut toiselta kunnalta, muulta julkiselta tai yksityiseltä palvelujen tuottajalta. Kunnan järjestämiin palveluihin kuuluvat mm. terveysneuvonta ja -tarkastukset, sairaanhoito, mielenterveyspalvelut, sairaankuljetus, hammashuolto, neuvolapalvelut, kouluterveydenhuolto, opiskelijaterveydenhuolto, työterveyshuolto sekä seulonta- ja joukkotarkastukset. Kunta huolehtii myös kuntoutuksen järjestämisestä siltä osin, kun asia ei kuulu Kelan, työeläkejärjestelmän, liikennevakuutuksen yms. vastuulle.

Julkiset terveydenhuollon palvelut on järjestetty pääasiassa terveyskeskuksissa ja sairaaloissa. Terveyskeskuksen palvelut on tarkoitettu ennen kaikkea kunnan asukkaille ts. niille, joilla on kotipaikka kunnassa. Terveyskeskuksissa saa yleislääkäritason hoitoa. Terveyskeskuslääkäri tai yksityislääkäri antaa asiakkaalle lähetteen sairaalaan, jos tämä tarvitsee erikoislääkärin hoitoa. Potilaan mahdollisuudet valita hoitava lääkäri vaihtelevat kunnasta ja terveyskeskuksesta toiseen.

Kiireettömän hoidon määräajat on määritelty laissa. Potilaalla on oikeus saada yhteys terveyskeskukseen välittömästi arkisin terveyskeskuksen aukioloaikana. Potilaan hoidon tarvetta voidaan arvioida jo puhelimessa. Jos hoidon tarpeen arviointi vaatii terveyskeskuksessa käyntiä, potilaalla on oikeus saada vastaanottoaika kolmen arkipäivän kuluessa yhteydenotosta. Terveyskeskuksessa hoito aloitetaan tavallisesti jo ensimmäisellä käyntikerralla. Jos näin ei voida tehdä, hoitoon on päästävä viimeistään kolmessa kuukaudessa. Kiireellistä hoitoa tarvitseva potilas saa tarvitsemansa hoidon välittömästi.

Sairaalassa hoidon tarpeen arviointi on aloitettava kolmessa viikossa lähetteen saapumisesta. Jos tutkimuksissa todetaan, että potilas tarvitsee sairaalahoidon, hoito on aloitettava viimeistään kuudessa kuukaudessa hoi-

don tarpeen arvioinnista. Lapsilla ja nuorilla on oikeus päästä mielenterveyttä koskevaan tarpeelliseksi todettuun hoitoon kolmessa kuukaudessa.

Hammaslääketieteellisesti tarpeelliseksi arvioitu hoito on järjestettävä kohtuullisessa ajassa, kuitenkin viimeistään kuudessa kuukaudessa.

Terveydenhuollon maksut

Suomessa peritään terveyskeskusmaksu, joka vaihtelee kunnasta riippuen. Sairaalat perivät poliklinikkamaksua ja hoitopäivämaksua. Myös päiväkirurgiasta peritään päivämaksua. Pitkäaikaispotilaiden maksut määräytyvät pääasiassa tulojen mukaan.

Jos potilas on kalenterivuoden aikana maksanut asiakasmaksuja tietyn määrän (vuonna 2007 yhteensä 590 euroa), tähän ns. maksukattoon sisältyvät palvelut ovat sen jälkeen maksuttomia. Lyhytaikaisesta laitoshoidosta voidaan kuitenkin periä hoitopäivämaksua maksukaton ylittymisen jälkeen.

Asiakasmaksua koskevasta päätöksestä voi tehdä oikaisuvaatimuksen kunnan terveyslautakunnalle tai sitä vastaavalle toimielimelle tai erikoissairaanhoidosta päättäneelle toimielimelle. Oikaisuvaatimus on tehtävä kirjallisesti 14 päivän kuluessa siitä, kun maksuvelvollinen on saanut päätöksestä tiedon.

Muusta terveyden- ja sairaanhoitoa tai siihen liittyvää kohtelua koskevasta asiasta potilas voi tehdä muistutuksen terveyskeskuksen tai sairaalan vastaavalle johtajalle. Potilas voi myös tehdä kantelun terveyden- tai sairaanhoitoa valvoville viranomaisille esim. lääninhallituksille tai Terveydenhuollon oikeusturvakeskukselle.

Sairausvakuutus

Sairausvakuutuksen piiriin kuuluvat kaikki Suomessa asuvat henkilöt. Myös työntekijät ja yrittäjät ovat sairausvakuutettuja tietyin edellytyksin, vaikka he eivät asuisikaan Suomessa vakinaisesti. Sairausvakuutuksesta maksetaan pääasiassa korvausta yksityisen sektorin terveydenhuollon kustannuksista, avohoidon lääkkeistä ja sairauden vuoksi tehdyistä matkoista sekä päivärahaetuksia sairauden, äitiyden ja isyyden johdosta.

Sairausvakuutus korvaa osan yksityislääkärin perimistä palkkioista sekä osan sairaanhoitajan, terveydenhoitajan ja fysioterapeutin antamasta hoidosta. Sairausvakuutus korvaa psykologin ja laboratoriohoitajan suorittaman tutkimuksen.

Lääkäripalkkioita, tutkimusta ja hoitoa korvattaessa noudatetaan vahvistettuja taksoja. Taksoissa määritellään, kuinka suuren osan peritystä palkkiosta Kansaneläkelaitos hyväksyy korvauksen perusteeksi. Lääkäripalkkiosta korvataan 60 prosenttia vahvistetusta taksasta. Tutkimuksesta ja hoidosta korvataan 75 prosenttia vahvistetusta taksasta omavastuun (13,46 euroa vuonna 2007) ylittävältä osalta samalla kertaa annettua määrystä kohden. Todellisista vakuutetulle aiheutuneista kustannuksista korvataan noin kolmannes.

Suomen sairausvakuutuksen piiriin kuuluvat saavat korvausta hammashoidosta. Hammaslääkäriin palkkiot, hammaslääkäriin määräämät tutkimukset sekä lääkkeet ja matkat korvataan samojen periaatteiden mukaisesti kuin lääkärin määräämät tai tekemät toimenpiteet.

Sairausrakuutus korvaa ne lääkekorvausjärjestelmään kuuluvat lääkkeet joko osittain tai kokonaan, jotka lääkäri on määrännyt sairauden hoitoon. Lääkekorvaukset maksetaan kolmessa korvausluokassa. Asiakas maksaa kiinteän lääkekohtaisen maksun ylempään erityiskorvausluokan valmisteista. Peruskorvausluokassa ja alemmassa erityiskorvausluokassa lääkekorvaus maksetaan prosenttiosuutena lääkkeen hinnasta.

Lisäksi sairausrakuutus korvaa eräiden vaikeiden sairauksien hoitoon käytettävät kliiniset ravintovalmisteet sekä pitkäaikaisen ihotaudin hoitoon käytettävät perusvoiteet.

Lääkäriin määräämien lääkkeiden peruskorvaus on 42 % lääkkeen kustannuksesta. Eräissä vaikeissa ja pitkäaikaisissa sairauksissa korvataan 72 % lääkkeen kustannuksesta tai 100 % 3 euron lääkekohtaisen omavastuusuuden ylittävältä osalta. Lääkekustannuksilla, jotka asiakas joutuu itse maksamaan, on vuositasolla tietty euromääräinen raja (vuonna 2007 627,47 euroa). Kun tämä raja ylittyy, korvataan 100 % 1,50 euron lääkekohtaisen omavastuusuuden ylittävältä osalta.

Matkakustannukset hoitoon ja hoitohenkilökunnan matkat potilaan luokse korvataan siltä osin, kuin ne yhteen suuntaan tehtyä matkaa kohden ylittävät omavastuusuuden 9,25 euroa. Jos matkakustannukset ylittävät kalenterivuoden aikana vuotuisen omavastuusuuden 157,25 euroa, sairausrakuutus korvaa ylittävän osan kokonaan.

Sairauspäivärahaa maksetaan 16–67-vuotiaalle palkatulle työntekijälle tai itsenäiselle ammatinharjoittajille. Oikeus päivärahaan alkaa, kun sairaus on kestänyt sairastumispäivän lisäksi yhdeksän arkipäivää. Sairauspäivärahaa maksetaan enintään 300 arkipäivältä. Vähintään 60

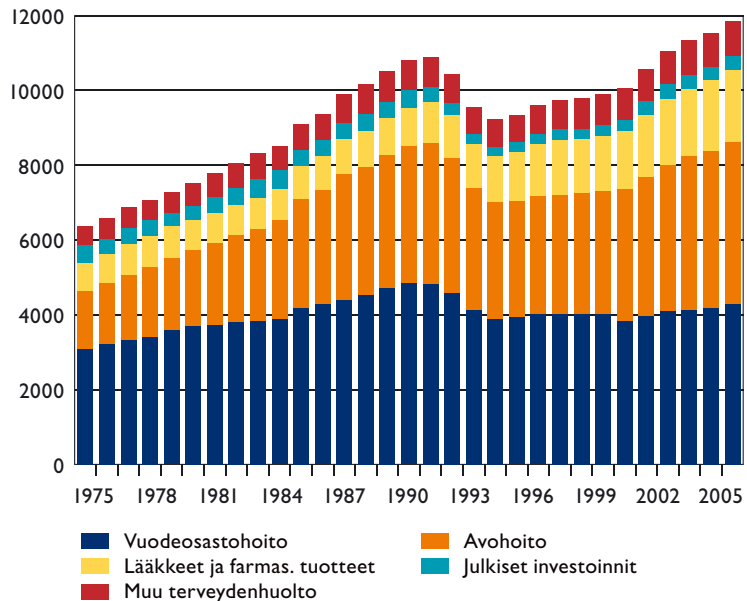
päivää sairauspäivärahaa saanut henkilö voi saada osasairauspäivärahaa, joka voi helpottaa työhön paluuta pitkältä sairauslomalta. Työajan ja palkan on vähennyttävä 40–60 prosenttiin aiemmasta ja sitä voi saada enintään 72 arkipäivän ajalta.

Päiväraha määräytyy yleensä vakuutetun verotuksessa vahvistetun työtulon perusteella tai hakijan kuuden kuukauden työtulojen perusteella. Päivärahan määrä nousee työtulojen perusteella. Päiväraha on veronalaista tuloa. Jos tuloja ei ole, vakuutetulle maksetaan päivärahaa, kun työkyvyttömyys on kestänyt 55 päivää.

Etuuksia haetaan Kelan toimistosta tai työpaikkakassasta. Sairaanhoidokulujen korvausta on haettava kuuden kuukauden kuluessa palkkion tai maksun suorittamisesta.

Sairausvakuutusta koskevasta päätöksestä on aina oikeus valittaa. Valitus toimitetaan asian ratkaiselle Kelan toimistolle tai työpaikkakassalle, jossa tutkitaan, voidaanko päätös oikaista. Jos itseoikaisun edellytyksiä ei ole, valitus käsitellään Sosiaaliturvan muutoksenhakulautakunnassa. Sosiaaliturvan muutoksenhakulautakunnan päätöksestä on oikeus valittaa vakuutusosoikeuteen.

Kuvio 3 Terveydenhuollon kokonaismenot vuosina 1975–2005



Kuntoutus

Kelan järjestämä kuntoutus käsittää vaikeavammaisten lääkinnällisen kuntoutuksen, vajaankuntoisten ammatillisen kuntoutuksen ja harkinnanvaraisen kuntoutuksen. Kelalla on velvollisuus järjestää muussa kuin laitoshoidossa oleville vaikeavammaisille sellaista lääkinnällistä kuntoutusta, joka on tarpeen heidän työ- tai toimintakykynsä turvaamiseksi. Kuntoutuksena järjestetään terapioita ja laituskuntoutusta. Kuntoutuskustannukset korvataan kokonaan ja matkakustannukset omavastuusuutta lukuun ottamatta.

Vajaakuntoisella on oikeus saada työkyvyttömyyden estämiseksi tai työ- ja ansiokyvyn parantamiseksi tarkoituksenmukaista ammatillista kuntoutusta, jos sairaus aiheuttaa hänelle uhkan tulla työkyvyttömäksi lähivuosina tai hänen työ- ja ansiokykynsä on jo olennaisesti heikentynyt. Kuntoutuksena järjestetään lähinnä kuntoutustarveselvityksiä, kuntoutustutkimuksia, koulutusta ja työkykyä ylläpitävää ja parantavaa valmennusta.

Eduskunta päättää vuosittain rahamäärästä, jolla Kela järjestää muuta kuin lakisääteistä lääkinnällistä ja ammatillista kuntoutusta. Tavoitteena on joko asiakkaan toimintakyvyn tukeminen lääkinnällisen kuntoutuksen keinoin tai työkyvyn tukeminen ammatillisen kuntoutuksen keinoin. Harkinnanvaraista kuntoutusta järjestetään etupäässä niille henkilöille, joilla ei lain perusteella ole oikeutta Kelan järjestämään kuntoutukseen. Eniten järjestetään laitospäästä työkykyä tukevaa ammatillista kuntoutusta, lääkinnällisiä kuntoutuskursseja ja psykoterapiaa. Psykoterapia on ainoa lääkinnällisenä kuntoutuksena korvattava terapia ja siinä asiakkailla on omavastuu toisin kuin muussa harkinnanvaraisessa kuntoutuksessa.

Kuntoutusraha

Kuntoutusrahaa maksetaan kuntoutukseen osallistumisen ajalta, jos kuntoutuksen tarkoituksena on työelämässä pysyminen, sinne palaaminen tai työelämään tulo. Kuntoutusraha määräytyy pääsääntöisesti sairausvakuutuksen päivärahan tavoin.

Kuntoutusta ja kuntoutusrahaa koskeva hakemus jätetään Kelan toimistoon. Harkinnanvaraista kuntoutusta lukuun ottamatta päätökseen saa hakea muutosta Sosiaaliturvan muutoksenhakulautakunnalta ja sen päätökseen edelleen vakuutusosastoilta.

Vanhempainetuudet

Äidillä on oikeus äitiys- ja vanhempainrahaan ja isällä isyys- ja vanhempainrahaan, jos he ovat olleet Suomessa sairausvakuutettuina välittömästi ennen laskettua synnytyisaikaa vähintään 180 päivää. Muissa jäsenvaltioissa täytetyt vakuutuskaudet lasketaan hyväksi tämän edellytyksen täyttämiseksi. Äitiys- ja vanhempainrahaa maksetaan yhteensä 263 arkipäivältä. Kautta jatketaan 60 arkipäivää, jos lapsia syntyy kerralla useampia kuin yksi.

Äitiysrahaa maksetaan 105 ensimmäiseltä päiväältä äidille. Oikeus äitiysrahaan alkaa 50–30 arkipäivää ennen laskettua synnytyisaikaa. Vanhempainrahaa maksetaan seuraavilta 158 arkipäiviltä äidille tai isälle, joka jää kotiin hoitamaan lasta. Vanhempainrahaa ei voida maksaa samanaikaisesti molemmille vanhemmille. Vanhempainrahaa maksetaan myös seitsemää vuotta nuoremman lapsen ottolapseksi ottaneelle vanhemmalle.

Äidillä on oikeus erityisäitiysrahaan raskausaikana, jos hänen työhönsä tai työpaikkansa olosuhteisiin liittyvän kemiallisen aineen, säteilyn tai tarttuvan taudin arvioidaan aiheuttavan vaaraa sikiön kehitykselle tai raskaudelle. Edellytyksenä on, ettei hänelle voida järjestää muuta työtä.

Isä voi hakea isyysrahaa lapsen syntymän jälkeen 18 arkipäivältä enintään neljänä erillisenä jaksana äitiys- ja vanhempainrahakauden aikana. Isyysrahaoikeutta pidennetään 1–12 arkipäivällä, jos isälle on maksettu vanhempainrahaa vähintään 12 viimeistä arkipäivää vanhempainrahakaudesta. Isäkuukauden voi pitää joustavasti, mutta se täytyy käyttää viimeistään silloin, kun lapsi on noin 14 kuukauden ikäinen.

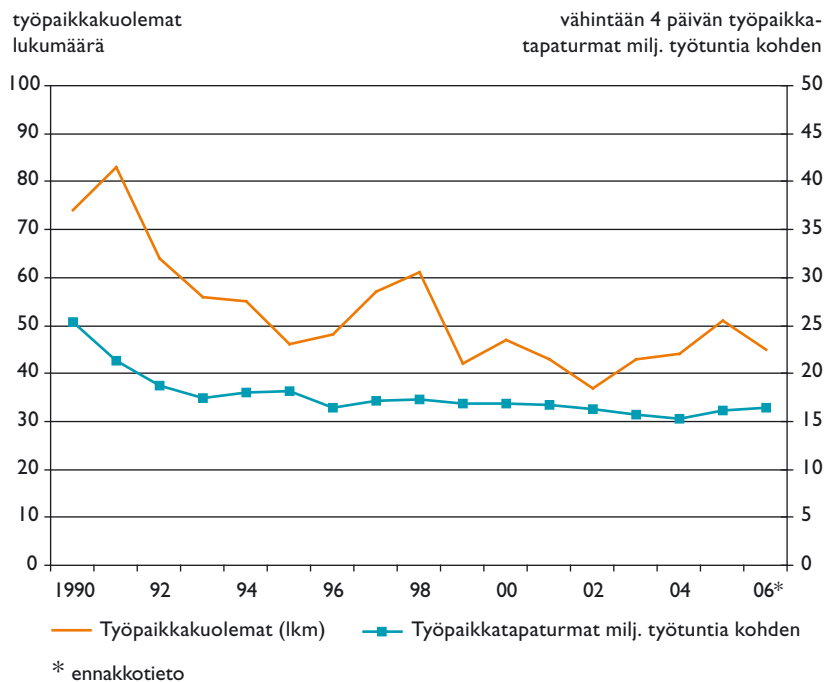
Äitiysrahan ja vanhempainrahan määrä on sama kuin sairauspäivärahan. Korotettua äitiysrahaa maksetaan ensimmäisten 56 arkipäivän ajalta ja korotettua vanhempainrahaa ensimmäisten 30 arkipäivän ajalta. Äitiys- ja vanhempainraha on aina vähintään vähimmäismäärän suuruinen. Erityishoitorahaa voi saada lapsen äiti tai isä osallistumalla alle 16-vuotiaan lapsen hoitoon tai kuntoutukseen sairaalassa ja eräissä tapauksissa kotihoitossa. Erityishoitorahaa maksetaan yleensä enintään 60 arkipäivältä lasta kohden kalenterivuoden aikana. Erityishoitorahan määrä on sama kuin sairauspäivärahan. Vanhempainpäivärahat ovat veronalaista tuloa.

Asiakas hakee etuuksia Kelan toimistosta tai työpaikkakassasta. Äitiysrahaa on haettava kaksi kuukautta ennen laskettua synnytyisaikaa ja isyysrahaa kahden kuukauden kuluessa siitä, kun sitä halutaan saada ja vanhempainrahaa kuukautta ennen etuuden alkamista.

Vanhempainetuutta koskevasta päätöksestä on oikeus valittaa. Valitus toimitetaan asian ratkaiselle Kelan toimistolle tai työpaikkakassalle, jossa tutkitaan voidaanko päätös oikaista. Jos itseoikaisun edellytyksiä ei ole, valitus käsitellään Sosiaaliturvan muutoksenhakulautakunnassa. Sosiaaliturvan muutoksenhakulautakunnan päätöksestä on oikeus valittaa vakuutusoikeuteen.

Työtaturmat ja ammattitaudit

Kuvio 4 Palkansaajien työpaikkatapaturmat vuosina 1990–2006



Lakisääteinen tapaturmavakuutus on ensisijainen työtaturmien ja ammattitautien korvausjärjestelmä suhteessa sairausvakuutukseen ja lakisääteiseen eläketurvaan. Tapaturmavakuutuksen perusteella työntekijällä on oikeus saada korvausta työtaturman ja ammattitaudin aiheuttamista taloudellisista menetyksistä. Lakisääteisestä tapaturmavakuutuksesta huolehtivat yksityiset vakuutusyhtiöt. Vakuutusyhtiö ei voi kieltäytyä

myöntämästä ja pitämästä voimassa siltä haettua lain mukaista vakuutusta. Maatalousyrittäjien tapaturmavakuutuksesta huolehtii Maatalousyrittäjien eläkelaitos. Valtiokonttori maksaa valtion työ- tai virkasuhteessa olevien henkilöiden tapaturmakorvaukset.

Työnantaja on velvollinen vakuuttamaan työntekijänsä, jos työnantajan teettämien työpäivien määrä ylittää 12 päivää kalenterivuoden aikana. Jos työnantaja laiminlyö laissa säädetyn vakuuttamisvelvollisuutensa tai hän ei ole vakuuttamisvelvollinen, on vahingoittuneella työntekijällä kuitenkin oikeus tapaturmavakuutuslain mukaisiin korvauksiin. Tapaturmavakuutuslaitosten liitto maksaa ja käsittelee nämä korvaukset.

Tapaturmavakuutuslain mukaan oikeus saada korvausta perustuu työ- tai virkasuhteeseen. Vakuutuksesta korvataan työtapaturmat sekä ammattitaudit. Työtapaturmalla tarkoitetaan työntekijälle työssä tai työstä johtuvissa olosuhteissa asunnon ja työpaikan välisellä matkalla tai työnantajan asioilla ollessa sattunutta tapaturmaa. Ammattitautina pidetään sairautta, joka todennäköisesti on pääasiallisesti aiheutunut työstä johtuvasta fysikaalisesta, biologisesta tai kemiallisesta tekijästä.

Vakuutettuja ovat kaikki työ- ja virkasuhteessa olevat työntekijät lukuun ottamatta työnantajan perheenjäseniä ja niitä johtavassa asemassa olevia yrityksen toimihenkilöitä, jotka yksin tai yhdessä perheenjäsentensä kanssa omistavat yli puolet yrityksestä. Myös käytännön harjoittelu-työtä tekevät opiskelijat ovat yleensä vakuutettuja.

Vaikka yrittäjät perheenjäsenineen ja yritysten johtavat toimihenkilöt eivät kuulu pakollisen tapaturmavakuutuksen piiriin, he voivat ottaa itselleen tapaturmavakuutuslain mukaisen vapaaehtoisen vakuutuksen. Sen etuudet ovat samat kuin pakollisessa vakuutuksessa.

Lakisääteisessä tapaturmavakuutuksessa korvataan tarpeelliset sairaanhoitokulut ja ansionmenetys. Tilapäisen työkyvyttömyyden ajalta maksetaan päivärahaa korkeintaan yhden vuoden ajan. Päiväraha on neljän ensimmäisen viikon aikana tapaturmasta lukien sama kuin sairausajan palkka. Tämän jälkeen päiväraha on 1/360 vahingoittuneen vuosityöansiosta. Vuosityöansio määräytyy pääsääntöisesti tapaturmahetken ansiotason perusteella.

Jos työkyvyttömyys jatkuu vuoden kuluttua tapaturmasta, vahingoittuneelle maksetaan tapaturmaeläkettä. Tapaturmaeläkkeen suuruus on täysin työkyvyttömälle 85 % vuosityöansiosta, kunnes hän täyttää 65 vuotta, minkä jälkeen eläke on 70 % hänen vuosityöansiostaan.

Päiväraha ja tapaturmaeläke voidaan maksaa myös osakorvauksena, kun työkyvyttömyys on osittaista. Päiväraha ja tapaturmaeläke ovat veronalaisia tuloja. Sairaanhoidokorvaukset ovat verottomia.

Lisäksi vahingoittuneelle maksetaan haittarahaa vamman tai sairauden aiheuttamasta yleisestä pysyvistä haitasta. Haittaraha on veroton etuus. Kuolemantapauksissa maksetaan omaisille hautausapua ja perhe-eläkettä leskelle sekä kuolleen alle 18-vuotiaalle lapselle tai alle 25-vuotiaalle opiskelevalle lapselle. Perhe-eläke on veronalaista tuloa.

Myös lääkinnällinen ja ammatillinen kuntoutus kuuluvat tapaturmavakuutuksesta korvattaviin etuuksiin. Kuntoutuksella edistetään ensisijaisesti vahingoittuneen pääsyä takaisin sopivaan ansiotyöhön ja helpotetaan hänen suoriutumistaan päivittäisistä toiminnoista. Henkilölle korvataan kuntoutukselta aiheutuneet kohtuulliset kustannukset sekä ansionmenetykskorvaus, joka yleensä on tapaturmaeläke.

Tapaturman sattuessa on työntekijän ilmoitettava asiasta viipymättä työnantajalle, jolta hän saa vakuutustodistuksen. Sen esittämällä työntekijä saa tarvitsemansa sairaanhoidon ja lääkärin määräämät lääkkeet maksettua tapaturmavakuutuslaitoksen kustannuksella. Työnantajan on tehtävä vakuutuslaitokselle tapaturmailmoitus, jolla korvausasia tulee vireille.

Jos korvauksensaaja on tyytymätön vakuutuslaitoksen antamaan päätökseen, hän voi valittaa siitä tapaturma-asioiden muutoksenhakulautakuntaan. Vakuutuslaitoksella on oikeus myös itse oikaista päätöstään. Tapaturma-asioiden muutoksenhakulautakunnan päätökseen haetaan muutosta vakuutusoikeudelta, jonka päätökseen voi hakea vielä eräissä tapauksissa muutosta korkeimmalta oikeudelta.

Hautausavustus

Hautausavustuksia ei makseta yleisistä lakisääteisistä eläkejärjestelmistä.

Hautausavustuksia maksetaan ainoastaan työntekijäin eläkelain ja yrittäjien eläkelain mukaisena rekisteröitynä lisäetuna sekä merimieseläkelain mukaisena etuutena. Hautausavustus rekisteröitynä lisäetuna on järjestetty vain henkilöryhmille, esimerkiksi koko henkilöstölle, ei yksittäisille henkilöille. Tämän lisäedun piiriin ei ole voitu liittää uusia henkilöitä 1.1.2001 jälkeen.

Työkyvyttömyyseläkkeet

Työeläkejärjestelmä

Pitkäaikaisen työkyvyttömyyden aiheuttamaa ansiotulojen menetystä korvataan työkyvyttömyyseläkkeillä. Niitä ovat täysi työkyvyttömyyseläke, joka voi olla määräaikainen (kuntoutustuki) tai toistaiseksi myönnetty ja osatyökyvyttömyyseläke tai osakuntoutustuki.

Täysi työkyvyttömyyseläke ja täysi kuntoutustuki alkavat yleensä sairausvakuutusjärjestelmän mukaisen päivärahan maksamisen päätyttyä. Työkyvyttömyyseläke voi alkaa ilman sairauspäivärahakautta.

Työkyvyttömyyseläkettä voi saada alle 63-vuotias työntekijä tai yrittäjä, jonka työkyky on alentunut sairauden, vian tai vamman vuoksi vähintään vuoden ajaksi. Eläke myönnetään täytenä, jos työkyky on alentunut vähintään kolmella viidesosalla. Jos työkyky on alentunut vähintään kahdella viidesosalla, eläke myönnetään osatyökyvyttömyyseläkkeenä.

Työkyvyttömyyden määrittelyn lähtökohtana on selvitys eläkkeenhakijan terveydentilasta. Lääketieteellisten selvitysten lisäksi työkyvyttömyyden arvioinnissa otetaan huomioon muun muassa henkilön koulutus, työkokemus, ikä ja työnsaantimahdollisuudet. Arvioinnin lähtökohtana on se, että henkilö voi palata joko entiseen työhön tai muuhun työhön.

Kuntoutustukea maksetaan työkyvyttömälle henkilölle, jonka vamman tai sairauden voidaan olettaa todennäköisesti paranevan hoidon tai kuntoutuksen avulla. Kuntoutustuen myöntäminen edellyttää hoito- tai kuntoutussuunnitelmaa. Kuntoutustuki voidaan lakkauttaa työkyvyn muuttuessa tai jos sen saaja kieltäytyy ilman pätevää syytä kuntoutuksesta.

Täysi työkyvyttömyyseläke ja kuntoutustuki voidaan muuttaa osatyökyvyttömyyseläkkeeksi tai osakuntoutustueksi työkyvyn ja ansioiden muuttuessa. Täydellä työkyvyttömyyseläkkeellä olevalla henkilöllä voi olla ansiotuloja enintään 40 % ja osatyökyvyttömyyseläkkeellä olevalla enintään 60 % aikaisemmasta vakiintuneesta ansiotulostaan.

Työkyvyttömyyseläkkeissä otetaan tietyin edellytyksin huomioon tuleva aika ts. aika eläketapahtumasta eläkeiän täyttämiseen. Tulevan ajan ansio määräytyy pääsääntöisesti eläketapahtumavuotta edeltäneiden viiden viimeisen kalenterivuoden (tarkasteluajan) ansioiden perusteella. Tarkasteluajana otetaan huomioon vain Suomen eläkelakien mukaan vakuutetut työansiot.

Työeläkelaitosten velvollisuutena on järjestää ammatillista kuntoutusta sellaisille työntekijöille ja yrittäjille, jotka ovat vakinaisesti työelämässä ts. henkilö on työkyvytön. Lisäksi edellytetään, että henkilön työhön paluuta voidaan edistää kuntoutuksella tai että hänellä on ilman kuntoutustoimia uhka tulla työkyvyttömäksi lähitulevaisuudessa ja tätä uhkaa voidaan torjua kuntoutuksella.

Työeläkelaitos maksaa kuntoutusrahaa niiltä kuukausilta, jotka henkilö joutuu olemaan poissa ansiotyöstään ammatillisen kuntoutuksen vuoksi. Eläkkeellä oleva henkilö saa eläkkeensä korotettuna kuntoutuksen aikana.

Kansaneläkejärjestelmä

Kansaneläkejärjestelmän työkyvyttömyyseläke voidaan myöntää Suomessa, muussa EU- tai ETA-maassa asuvalle 16–64-vuotiaalle työkyvyttömälle. Eläkkeen saaminen ja sen määrä perustuvat asumiseen, ei siis työskentelyyn tai vakuutusmaksuihin.

Työkyvyttömyyseläkettä voi saada työkyvyttömyyseläkkeenä, määräaikaisena kuntoutustukena tai yksilöllisenä varhaiseläkkeenä. Suomen tai muun maan kansalaisella on oikeus kansaneläkejärjestelmän työkyvyttömyyseläkkeeseen, jos hän on asunut Suomessa 16 vuotta täytettyään yhteensä vähintään kolme vuotta. Alle 21-vuotiaana Suomessa asuessaan työkyvyttömäksi tullut henkilö saa eläkkeen ilman odotusaikaa.

Varsinaisen työkyvyttömyyseläkkeensaajan tulee olla sairauden, vian tai vamman takia kykenemätön tekemään tavallista työtään tai muuta siihen verrattavaa työtä. Työkyvyttömänä pidetään aina sokeaa, liikuntakyvyttöntä tai pysyvästi toisen henkilön jatkuvan avun varassa elävää.

Työkyvyttömyyseläke myönnetään vasta, kun henkilö on saanut sairauspäivärahaa noin 300 päivän ajan.

Vanhuuseläkkeet ja perhe-eläkkeet

Kansaneläkejärjestelmässä työkyvyttömyyseläkettä, kuntoutustukea ja yksilöllistä varhaiseläkettä maksetaan vain, jos henkilö ei saa muuta eläkettä tai eläke on pieni. Eläkkeen määrä riippuu myös siitä, kuinka pitkään henkilö on asunut Suomessa. Täyden työkyvyttömyyseläkkeen saa henkilö, joka on asunut Suomessa 16 vuoden iän ja eläkkeen alkamisen välisestä ajasta vähintään 80 %. Alle 21-vuotiaana Suomessa asuessaan

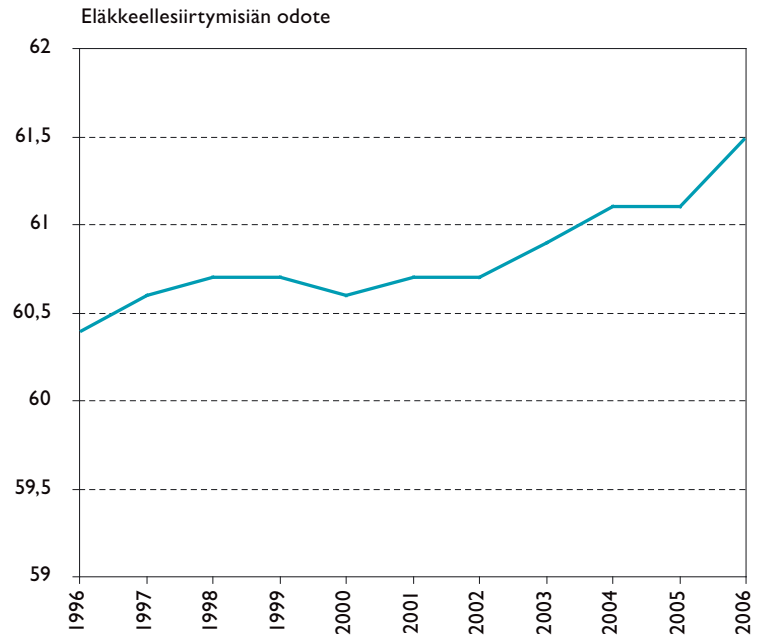
työkyvyttömäksi tullut henkilö saa aina täyden eläkkeen asumisajasta riippumatta. Eläkkeeseen voi lisäksi kuulua hoitotuki, asumistuki ja lapsikorotus.

Vanhuuseläkkeet

Työeläkejärjestelmän vanhuuseläkkeelle voi jäädä 63–68-vuotiaana. Työkyvyttömyyseläke muuttuu vanhuuseläkkeeksi eläkkeensaajan täyttäessä 63 vuotta. Henkilö, joka on täyttänyt 62 vuotta, voi halutessaan saada eläkkeensä varhennettuna, jolloin eläke maksetaan alennettuna pysyvästi.

Kansaneläkejärjestelmän vanhuuseläkkeeseen on oikeus 65 vuotta täyttäneellä Suomessa, muussa EU-maassa tai ETA-maassa asuvalla henkilöllä. Henkilö, joka on täyttänyt 62 vuotta, saa halutessaan eläkkeen varhennettuna. Tällöin eläke pienenee pysyvästi 0,4 % jokaiselta kuukaudelta, jolta eläke otetaan varhennettuna. Kansaneläkkeen hakemista voi lykätä, jolloin sitä maksetaan korotettuna. Suomen ja toisen EU- tai

Kuvio 5 50-vuotiaiden arvioitu eläkkeellesiirtymisikä vuosina 1996–2006



ETA-maan kansalaiselta edellytetään, että hän on 16 vuotta täytettyään asunut Suomessa vähintään kolme vuotta.

Työeläkejärjestelmässä vanhuuseläkkeeseen oikeutettavaksi ajaksi luetaan 1.1.2005 lukien palvelusaika 18 vuoden iästä 68 vuoden ikään.

Eläkkeet lasketaan vuosiansioista, yrittäjien kohdalla vuosittaisista vahvistetuista työtuloista. Eläkettä karttuu iän mukaan seuraavasti:

1,5%	18–52-vuotiaana
1,9 %	53–62-vuotiaana
4,5 %	63–67-vuotiaana

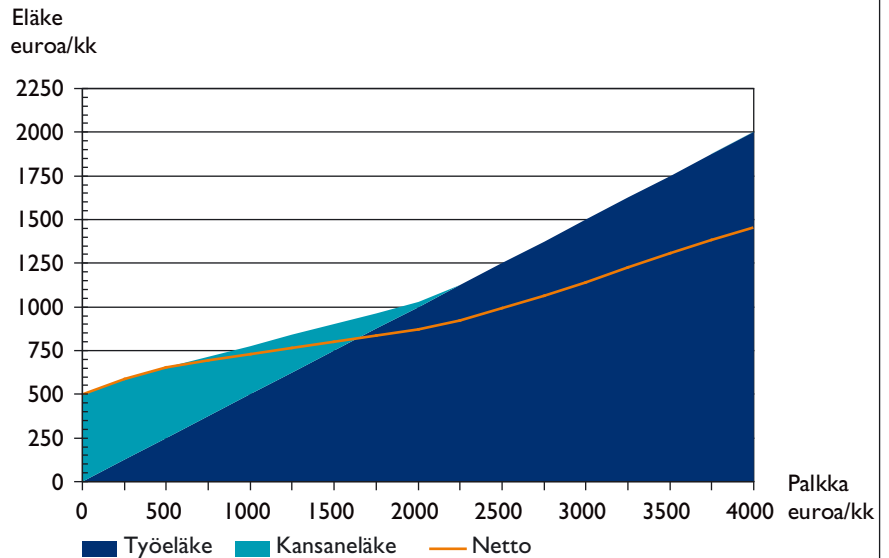
Eläkkeellä olevan työntekijän ja yrittäjän työnteosta karttuu eläkettä 1,5 % riippumatta siitä, maksetaanko eläkettä Suomesta tai ulkomailta. Eläkettä karttuu myös ansiosidonnaisten sosiaalivakuutusetuksen (esim. sairauspäivärahan) pohjana olevien ansioiden perusteella.

Eläkettä karttuu vuodesta 2005 alkaen tutkintoon johtaneesta opiskelusta sekä alle 3-vuotiaan lapsen hoitoajasta. Valtio vastaa tämän eläkkeen rahoituksesta.

Kansaneläkejärjestelmässä vanhuuseläkettä maksetaan vain, jos henkilö ei saa muuta eläkettä tai hänen eläkkeensä on pieni. Kansaneläkkeessä otetaan tulona huomioon Suomesta ja ulkomailta maksettavat eläkkeet sekä eläkkeen luonteiset jatkuvat korvaukset. Muista EU- ja ETA-maista maksettavia, saman henkilön vakuutukseen perustuvia asetuksen 1408/71 piiriin kuuluvia eläkkeitä ei oteta tulona huomioon. Hoitotuki, asumistuki ja lapsikorotus voivat myös kuulua eläkkeeseen.

Kansaneläkkeen määrä riippuu myös Suomessa 16 ja 65 ikävuoden välillä asutun ajan pituudesta. Täyden vanhuuseläkkeen saa, jos henkilö on asunut Suomessa vähintään 40 vuotta.

Kuvio 6 Kokonaiseläke 2007



Lähde: Eläketurvakeskus

Perhe-eläkkeet

Työeläkejärjestelmä

Leskellä (nainen tai mies) on oikeus leskeneläkkeeseen, jos avioliitto oli solmittu ennen kuin edunjättäjä täytti 65 vuotta. Myös entisellä puolisolalla on leskeneläkeoikeus, jos edunjättäjä oli velvollinen maksamaan hänelle elatusapua. Rekisteröity parisuhde rinnastetaan avioliittoon. Avioliitossa olevalla ei ole leskeneläkeoikeutta.

Leskellä on aina oikeus eläkkeeseen, jos puolisoilla on tai on ollut yhteinen lapsi. Jos puolisoilla ei ole ollut yhteistä lasta, edellytetään, että

- leski on puolison kuollessa vähintään 50-vuotias tai
- leski on saanut työkyvyttömyyseläkettä vähintään kolme vuotta.

Lisäksi avioliiton on täytynyt olla solmittu ennen lesken 50 vuoden ikää ja avioliiton on pitänyt kestää vähintään viisi vuotta. Lapseton leski, joka on syntynyt ennen 1.7.1950 voi saada leskeneläkkeen lievemmin ehdoin.

Leskeneläke lakkaa, jos leski solmii uuden avioliiton, ennen kuin hän täyttää 50 vuotta. Tällöin hänelle maksetaan kertasuorituksena kolmen vuoden eläkettä vastaava summa.

Työeläkejärjestelmässä perhe-eläkkeen perusteena on edunjättäjän saama eläke tai se eläke, jonka hän olisi saanut, jos olisi kuolinpäivänään tullut työkyvyttömäksi. Leskeneläke ja lapseneläke voi yhteensä olla enintään edunjättäjän eläkkeen suuruinen. Lesken oma työeläke ja hänen tulonsa vaikuttavat leskeneläkkeeseen. Ne eivät kuitenkaan vaikuta perhe-eläkkeen määrään niin kauan, kuin leskellä on alle 18-vuotiaita lapsia.

Työeläkelakien mukaan alle 18-vuotiaalla lapsella on oikeus lapseneläkkeeseen. Eläkkeen saa kuolleen oma lapsi, ottolapsi ja samassa taloudessa asunut lesken lapsi. Omaan lapseen rinnastetaan avioliiton ulkopuolella syntynyt, tunnustettu lapsi. Kasvatilapsi ei saa perhe-eläkettä.

Kansaneläkejärjestelmä (Yleinen perhe-eläke)

Leskeneläkkeen saaminen edellyttää, että

- edunjättäjä oli avioliittoa solmittaessa alle 65-vuotias
- leski on alle 65-vuotias eikä saa kansaneläkettä
- edunjättäjä on 16 vuotta täytettyään asunut Suomessa vaaditun karensiajan: Suomen ja muiden jäsenmaiden kansalaiset yhteensä kolme vuotta, muut kuolemaa edeltäneet viisi vuotta
- leski asuu Suomessa tai muussa jäsenmaassa
- leskellä on tai on ollut yhteinen lapsi edunjättäjän kanssa. Jos yhteistä lasta ei ole, eläke voidaan myöntää vain, jos leski oli kuolemantapauksen sattuessa täyttänyt 50 vuotta ja avioliitto oli solmittu lesken ollessa alle 50-vuotias ja että avioliitto on kestänyt vähintään viisi vuotta.

Kansaneläkejärjestelmässä leskeneläkkeenä maksetaan alkueläkettä kuuden kuukauden ajan ja sen jälkeen jatkoeläkettä. Jatkoeläke lakkaa, kun leski täyttää 65 vuotta tai alkaa saada omaa eläkettä. Eläke lakkaa myös, jos leski solmii uuden avioliiton ennen kuin on täyttänyt 50 vuotta. Tällöin hänelle maksetaan kertasuorituksena kolmen vuoden eläkettä vastaava summa.

Leskeneläkkeenä maksetaan perusmäärä ja täydennysmäärä. Alku-eläkkeeseen kuuluu aina perusmäärä ja vakiomääräinen täydennysmäärä. Vakiomääräistä suuremman täydennysmäärän saamiseen vaikuttavat lesken tulot, omaisuus sekä perhesuhteet. Vuoden 2008 alusta lähtien lesken alkueläke on aina vakiomääräinen.

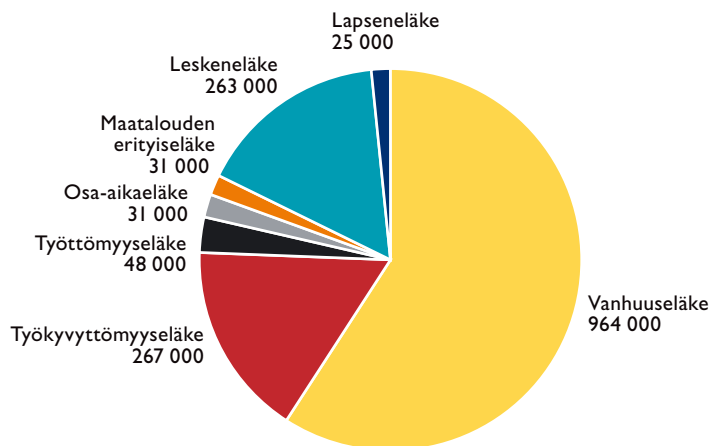
Jatkoeläkkeeseen kuuluu perusmäärä vain, jos leskellä on huollettavanaan alle 18-vuotias lapsi. Jatkoeläkkeen täydennysmäärään vaikuttavat lesken tulot, omaisuus ja perhesuhteet. Alku- ja jatkoeläkkeen määrä riippuu myös edunjättäjän Suomessa asumasta ajasta. Leskeneläkkeeseen voi kuulua myös asumistuki.

Kansaneläkejärjestelmän lapseneläkettä maksetaan Suomessa tai muussa jäsenmaassa asuvalle, alle 18-vuotiaalle puoli- ja täysorvolle. Opiskelijalle eläkettä voidaan maksaa 21 ikävuoteen asti. Täysorvolle myönnetään erillinen eläke kummankin vanhemman jälkeen.

Lapseneläkkeeseen kuuluu aina perusmäärä. Lisäksi eläkkeeseen voidaan maksaa täydennysmäärä. Täydennysmäärän suuruuteen vaikuttavat lapsen saamat muut perhe-eläkkeet. 18–20-vuotiaalle lapselle maksetaan vain perusmäärä.

Kuvio 7 Eläkkeensaajat eläkelajin mukaan 31.12.2006

Eläkkeensaajia yhteensä 368 000. Sama henkilö voi saada samanaikaisesti useampaa eläkettä.



Lähde: Eläketurvakeskus

Työttömyysetuudet

Työttömyyspäiväraha

Työttömyyspäivärahaa maksetaan joko Kelan peruspäivärahana (23,91 euroa vuonna 2007) tai työttömyyskassasta ansioon suhteutettuna ansiopäivärahana. Ansiopäiväraha lasketaan työntekijän vakiintuneesta palkasta työttömyyttä edeltäneen 10 kuukauden ajalta.

Työttömyyspäiväraha on veronalaista tuloa. Työttömyyskassaan kuuluminen on vapaaehtoista.

Peruspäivärahaa maksetaan 17–64-vuotiaille työttömille työnhakijoille, jotka ovat olleet 43 viikkoa työssä työttömyyttä edeltäneiden 28 kuukauden aikana. Yrittäjän työssäoloaika täyttyy, kun henkilö on 48 edellisen kuukauden aikana työskennellyt yhteensä 24 kuukautta yrittäjänä siten, että yritystoiminta on laajuudeltaan ollut olennaista.

Ansiopäivärahaa maksetaan työntekijälle, joka on ollut ennen työttömyyden alkamista työttömyyskassan jäsenenä vähintään 10 kuukautta ja on kassan jäsenenä ollessaan täyttänyt palkansaajan työssäoloehdon. Yrittäjän edellytetään toimineen 24 kuukautta yrittäjänä yrittäjien työttömyyskassan jäsenenä.

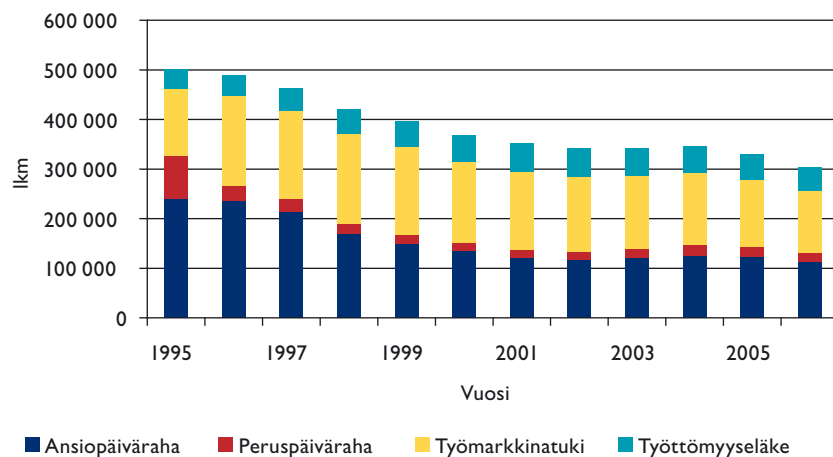
Työttömyyspäivärahaa maksetaan sen jälkeen, kun henkilö on (työtömäksi jouduttuaan) ollut työttömänä työnhakijana työvoimatoimistossa yhteensä seitsemän työpäivää. Päivärahaa maksetaan viideltä päivältä viikossa, enintään 500 arkipäivää. Kun ennen vuotta 1950 syntynyt työssäoloehdon täyttävä työtön työnhakija saavuttaa 57 vuoden iän, ennen kuin hänelle on maksettu työttömyyspäivärahaa 500 päivää, hän säilyttää päivärahoikeutensa siksi, kunnes täyttää 60 vuotta. Kun vuonna 1950 tai sen jälkeen syntynyt työtön työnhakija täyttää 59 vuotta ennen kuin hänelle on maksettu työttömyyspäivärahaa 500 päivää ja hän täyttää työssäoloehdon, päivärahaa maksetaan sen kalenterikuukauden loppuun, jolloin hän täyttää 65 vuotta.

Peruspäivärahaa ja työmarkkinatukea haetaan Kelan toimistosta ja ansiopäivärahaa siitä työttömyyskassasta, johon työtön työnhakija kuuluu. Työvoimatoimisto antaa Kelalle tai työttömyyskassalle sitovan lausunnon etuuden työvoimapolitiittisista edellytyksistä.

Muiden EU-maiden työnhakijat, jotka käyttävät oikeuttaan hakea työtä Suomesta, ilmoittautuvat työvoimatoimistossa ja hakevat työttömyyspäivärahaa Kelan toimistosta.

Työttömyysturvaa koskevaan Kelan tai työttömyyskassan päätökseen saa hakea muutosta ratkaisun tehneestä toimistosta tai kassasta. Ne tutkivat, voidaanko päätös oikaista. Jos itseoikaisun edellytyksiä ei ole, työttömyysturvan muutoksenhakulautakunta käsittelee valituksen. Työttömyysturvan muutoksenhakulautakunnan päätökseen saa hakea muutosta vakuutusoikeudelta.

Kuvio 8 Työttömien toimeentuloturva 1995–2006



Työmarkkinatuki

Oikeus työmarkkinatukeen on Suomessa asuvalla 17–64-vuotiaalla työttömällä henkilöllä, joka on saanut työttömyyspäivärahaa enimmäisajan tai joka ei täytä työttömyyspäivärahan edellytyksenä olevaa työssäoloehdot. Ensimmäistä kertaa työmarkkinoille tulevalla henkilöllä on viiden kuukauden odotusaika. Ammatillisesta koulutuksesta valmistuneelta odotusaikaa ei vaadita.

Täysimääräinen työmarkkinatuki on työttömyysturvan peruspäivärahan suuruinen. Siihen vaikuttavat työttömän ja hänen puolisonsa tulot. Tarveharkinnassa otetaan huomioon henkilön omat tulot kokonaan ja hänen puolisonsa saamat tulot tietyn rajan ylittävältä osalta. Tarveharkintaista työmarkkinatukea maksetaan ajallisesti rajoittamaton aika.

Työmarkkinatuki maksetaan ilman tarveharkintaa 180 päivää sen jälkeen, kun työttömyyspäivärahaa on ensin maksettu 500 päivän enimmäisaika.

Vanhempiensa taloudessa asuvalle työttömälle, joka ei täytä työssäoloehdot, maksetaan 50 prosenttia tarveharkintaisesta työmarkkinatuesta.

Varhaiseläke-etuudet

Työeläkejärjestelmä sisältää varhaiseläke-etuuden, osa-aikaeläkkeen. Se on tarkoitettu 58–67 vuotta täyttäneille vakuutetuille, jotka siirtyvät osa-aikatyöhön ja jotka eivät saa muuta omaa lakisääteistä eläkettä. Perheläke ei estä eläkkeen myöntämistä. Ennen 1946 syntyneet voivat jäädä osa-aikaeläkkeelle 56–64-vuotiaina. Eläkkeen määrä on 50 prosenttia kokoaikatyön ja osa-aikatyön ansioiden erotuksesta.

Perhe-etuudet

Lapsilisät

Suomessa asuvasta lapsesta maksetaan lapsilisää, kunnes lapsi täyttää 17 vuotta. Lapsilisä on veroton etuus. Huoltaja hakee lapsilisää Kelan toimistosta. Kelan päätöksestä voi valittaa Sosiaaliturvan muutoksenhakulautakuntaan. Sosiaaliturvan muutoksenhakulautakunnan päätöksestä saa valittaa vakuutusosikeuteen.

Lasten kotihoidontuki

Jos perheessä on alle 3-vuotias lapsi, perhe voi valita lasten kotihoidon tuen vaihtoehtona kunnan järjestämälle päivähoidolle. Silloin oikeus tukeen on myös perheen muista alle kouluikäisistä lapsista.

Lasten kotihoidon tukeen kuuluu hoitoraha, joka maksetaan erikseen jokaisesta tukeen oikeuttavasta lapsesta. Hoitolisä sen sijaan maksetaan vain yhdestä lapsesta. Hoitolisä maksetaan täysimääräisenä, jos perheen kuukausitulot eivät ylitä perheen koon mukaan määräytyviä tulorajoja.

Perhe voi valita yksityisen hoidon tuen, jos perheen alle kouluikäistä lasta hoitaa kunnan hyväksymä yksityisen hoidon tuottaja. Hoidon tuottaja voi olla yksityinen päiväkotitai perhepäivähoitaja tai perheeseen työsuhteessa oleva hoitaja. Yksityisen hoidon tuki maksetaan suoraan päivähoidon tuottajalle.

Äitiysavustus

Suomessa asuvalla naisella, jonka raskaus on kestänyt vähintään 154 päivää ja joka on käynyt terveystarkastuksessa neljän ensimmäisen raskaus-

kuukauden aikana, on oikeus äitiysavustukseen. Myös alle 18-vuotiaan lapsen ottovanhemmilla on oikeus äitiysavustukseen.

Äitiysavustus myönnetään äidin valinnan mukaan joko rahana tai äitiyspakkauksena.

Äitiyspakkaus sisältää monipuolisesti lapsen hoitotarvikkeita ja vaatteita. Äitiysavustus on verotonta tuloa. Vuonna 2007 raha-avustus on 140 euroa.

Äitiysavustusta haetaan Kelan toimistosta viimeistään kaksi kuukautta ennen laskettua synnytyisaikaa. Ottovanhempien tulee hakea avustusta kahden kuukauden sisällä siitä, kun lapsi on tullut perheeseen.

Äitiysavustusta voi hakea samalla hakemuksella kuin äitiys-, isyys- ja vanhempainrahaa sekä lapsilisää. Sosiaaliturvan muutoksenhakulautakunta on ensimmäisen ja vakuutusosoikeus toisen asteen valitusviranomaisen äitiysavustusasioissa.

Muut etuudet

Eläkkeensaajan hoitotuki

Eläkkeensaajan hoitotukea maksetaan tarvittavan hoidon tai erityiskustannusten korvaamiseksi eläkkeensaajalle. Tukea maksetaan kolmeen ryhmään porrastettuna ja tuen määrä riippuu sairauden tai vamman aiheuttamasta avuntarpeesta tai erityiskustannuksista.

Vammaistuki

Vammaistuen tarkoitus on tukea 16–64-vuotiaiden vammaisten henkilöiden selviytymistä jokapäiväisessä elämässä sekä työelämässä ja opiskelussa. Tuki voidaan maksaa henkilölle, joka ei saa eläkettä. Tuen määrä on porrastettu kolmeen eri suuruusluokkaan.

Lapsen hoitotuki

Hoitotukea maksetaan lapselle, joka sairauden, vian tai vamman johdosta on vähintään kuuden kuukauden ajan siinä määrin hoidon ja kuntoutuksen tarpeessa, että siitä aiheutuu erityistä taloudellista tai muuta rasitusta. Tukea maksetaan kolmeen ryhmään porrastettuna.

Elatustuki

Elatustuki turvaa lapsen elatusta sellaisissa tilanteissa, joissa Suomessa asuva alle 18-vuotias lapsi ei saa riittävää elatusta molemmilta vanhemmiltaan. Lapsella on oikeus elatustukeen, jos hänen vanhempansa on jättänyt maksamatta elatusavun, jonka maksamiseen isä tai äiti on sitoutunut sopimuksella tai velvoitettu tuomioistuimen päätöksellä. Oikeus elatustukeen on myös avioliiton ulkopuolella syntyneellä lapsella, jos isyyttä ei ole vahvistettu. Myös ottovanhemman yksin adoptoimalla lapsella on oikeus elatustukeen.

Yleinen asumistuki

Asumistuella tasoitetaan pienituloisten asumiskustannuksia maksamalla tukena osa kohtuullisista asumismenoista. Tukea voidaan maksaa vuokra-, asumisoikeus- tai omistusasunnossa asuville yksinäisille henkilöille ja perheille. Asumistuen tarvetta arvioidaan asumismenojen, tulojen ja omaisuuden perusteella. Kela maksaa yleistä asumistukea.

Eläkkeensaajien asumistuki

Etuutta maksetaan Suomessa sijaitsevaan asuntoon Suomessa asuvalle 65 vuotta täyttäneelle henkilölle tai 16–64-vuotiaalle henkilölle, joka saa eläkettä.

Asumistukea maksetaan 85 % omavastuun ylittävistä kohtuullisista asumismenoista. Valtioneuvosto vahvistaa vuosittain huomioon otettavien asumiskustannusten enimmäismäärät perheen koon ja asunnon sijaintipaikkakunnan perusteella. Lisäksi asumistuen määrä riippuu perhesuhteista sekä tulojen ja omaisuuden määrästä.

Maahanmuuttajan erityistuki

Maahanmuuttajan erityistuki turvaa maahanmuuttajan toimeentulon vanhuuden ja työkyvyttömyyden aikana. Oikeus erityistukeen on henkilöllä, joka on täyttänyt 65 vuotta tai on työkyvytön 21-64-vuotias. Lisäksi edellytyksenä on, että henkilö on asunut Suomessa vähintään 5 vuotta. Erityistuen täysi määrä on sama kuin täyden kansaneläkkeen määrä. Määrään vaikuttavat hakijan ja hänen puolisonsa käytettävissä olevat tulot sekä omaisuus.

Toimeentulotuki

Toimeentulotuki ei ole osa suomalaista sosiaaliturvaa vaan viimesijainen taloudellinen tuki.

Toimeentulotuki turvaa henkilön toimeentuloa ja edistää itsenäistä selviytymistä. Kunta maksaa toimeentulotukea, jos henkilöllä ei ole tuloja tai ne eivät kata jokapäiväisiä välttämättömiä menoja. Toimeentulotuki myönnetään tukeen oikeuttavien menojen sekä tulojen ja varojen erotuksen perusteella. Toimeentulotuen tarkoituksena on kattaa tukea tarvitsevan riittävä peruskulutus.

Toimeentulotuki on viimesijainen toimeentuloturvan muoto tilanteissa, joissa henkilön tai perheen tulot ja varat eivät riitä välttämättömiin jokapäiväisiin menoihin. Toimeentulotuen myöntäminen on kunnan tehtävä. Toimeentulotuki koostuu perustoimeentulotuesta ja täydentävästä toimeentulotuesta. Lisäksi voidaan myöntää ehkäisevää toimeentulotukea. Perusosa on yksin asuvalla ihmisellä 389,37 euroa kuukaudessa ensimmäisessä kuntaryhmässä 2007.

Etuuksia ja maksuja euroina

Terveydenhuollon maksut 2007

Terveyskeskusmaksu vaihtelee 11–22 euroa välillä kunnasta riippuen. Sairaalan poliklinikkamaksu on 22 euroa käyntikerralta ja hoitopäivämaksu 26 euroa päivältä. Päiväkirurgiasta peritään 72 euroa/päivä. Pitkäaikaishoidon maksut määräytyvät pääasiassa tulojen mukaan.

Kunnallisen terveydenhuollon asiakasmaksuissa on ns. maksukatto kalenterivuotta kohden. Jos asiakas on kalenterivuoden 2007 aikana maksanut asiakasmaksuja yhteensä 590 euroa, tämän jälkeen hänen ei tarvitse maksaa ns. maksukaton piiriin sisältyvistä terveydenhuollon palveluista. Lyhytaikaisesta laitoshoidosta (alle kolme kuukautta) voidaan kuitenkin periä 12 euroa hoitopäivältä. Alle 18-vuotiaiden lasten maksut otetaan huomioon huoltajan maksukatossa.

Äitiysavustus 2007

Vuonna 2007 raha-avustus on 140 euroa. Äitiyspakkauksen sisältö on rahallisesti tätä huomattavasti arvokkaampi.

Lapsilisät 2008

Suomessa asuvasta lapsesta maksetaan lapsilisää, kunnes lapsi täyttää 17-vuotta. Lapsilisää maksetaan kuukausittain seuraavasti:

- ensimmäisestä lapsilisään oikeuttavasta lapsesta 100,00 euroa
- toisesta lapsilisään oikeuttavasta lapsesta 110, 50 euroa
- kolmannelta lapsilisään oikeuttavasta lapsesta 131,00 euroa
- neljännestä lapsilisään oikeuttavasta lapsesta 151, 50 euroa
- jokaisesta seuraavasta lapsilisään oikeutetusta lapsesta 172,00 euroa

Yksinhuoltajalle maksetaan jokaisesta lapsesta lapsilisään yksinhuoltajakorotusta 46,60 euroa kuukaudessa.

Elatustuki 2007

Täysimääräinen elatustuki on 129,91 euroa kuukaudessa.

Kansaneläke 2007

Täysimääräinen kansaneläke vuonna 2007 on 524,85 euroa kuukaudessa (yksinäinen henkilö, joka asuu I kuntaryhmässä ja jonka muut tulot ovat enintään 48,12 euroa kuukaudessa).

Työeläke 2006

Keskimääräinen työeläke (vanhuuseläke)

miehet	1453 euroa/kk
naiset	932 euroa/kk

Keskimääräinen sairauspäiväraha 2006

miehet	1200 euroa/kk
naiset	1053 euroa/kk

Keskimääräinen vanhempainpäiväraha 2006

miehet	1545 euroa/kk
naiset	1060 euroa/kk

Vähimmäismääräinen sairaus- ja vanhempainpäiväraha 2007

vuonna 2007	380 euroa/kk
-------------	--------------

Työttömyysturva 2006

Keskimääräinen ansiopäiväraha

miehet	1164 euroa/kk
naiset	899 euroa/kk

Peruspäiväraha vuonna 2007 505 euroa/kk