



*Министерство социального
обеспечения и здравоохранения
и ведомственные управления и
учреждения*

**Брошюры Министерства социального обеспечения и
здравоохранения 2005:8rus**

*Министерство социального обеспечения
и здравоохранения и ведомственные
управления и учреждения*

■ МИНИСТЕРСТВО СОЦИАЛЬНОГО
ОБЕСПЕЧЕНИЯ И ЗДРАВООХРАНЕНИЯ

Helsinki, Finland 2006

ISSN 1236-2123

ISBN 952-00-1892-1

ISBN 952-00-1893-X (PDF)

Фото: Andrew Judd/Masterfile/Kuvapörssi Oy

Дизайн, верстка и печать: Типография Хельсинкского университета

Helsinki 2006

Содержание

Министерство социального обеспечения и здравоохранения.....	5
Стратегические задачи	6
Финансирование социальной защиты	8
Организация.....	10
Административный отдел.....	11
Бюро уполномоченного по вопросам равноправия	12
Отдел страхования	13
Комиссия по ценам на лекарства	14
Отдел здравоохранения	15
Отдел семьи и социальных дел.....	16
Бюро уполномоченного по правам ребенка.....	18
Планово-финансовый отдел.....	18
Отдел профессиональной безопасности и здоровья.....	19
Бюро по специальным направлениям работы	21
Бюро по международным вопросам.....	21
Бюро по вопросам коммуникации и информации	22
Консультативное бюро.....	23
Бюро социальной и медицинской готовности	23
Бюро по вопросам гендерного равенства	24

Ведомственные управления и учреждения Министерства социального обеспечения и здравоохранения	24
Национальный центр изучения и развития социального обеспечения и здравоохранения	26
Национальный центр правовой защиты здравоохранения	27
Национальный институт народного здоровья	27
Национальный центр фармакологии	28
Центр развития фармакотерапии	29
Национальный центр надзора за продукцией социального обеспечения и здравоохранения	30
Центр радиационной защиты.....	31
Центр страхового надзора	32
Финский институт профессионального здоровья	32
Апелляционный суд.....	33
Комиссия по безработице.....	34
Адреса и номера телефонов	36

Министерство социального обеспечения и здравоохранения

Задачей Министерства социального обеспечения и здравоохранения является обеспечение населению здоровых условий для жизни, хорошего здоровья и работоспособности, а также адекватных доходов и социальной защиты в различных жизненных ситуациях.

Министерство осуществляет управление и руководство развитием и политикой социальной защиты, социального благосостояния и охраны здоровья. Оно определяет основные направления социальной политики и здравоохранения, подготавливает законодательные акты и ключевые реформы, а также координирует их проведение, при необходимости, принимает участие в процессе принятия политических решений.

Общие цели социального благосостояния и здравоохранения, а также меры, необходимые для достижения этих целей, изложены в Плане действий по социальному благосостоянию и здравоохранению, который составляется и принимается правительством на весь избирательный срок. Таким образом, вопросы социального благосостояния и здравоохранения составляют часть процесса принятия политических решений. План является своеобразной формой контракта между местными органами власти (муниципалитетами) и государством.

Административно континентальная часть Финляндии разделена на пять губерний, шестая – автономная губерния Аландских островов. Губернские правительственные бюро являются региональными органами

управления, представляющими государство. Они координируют и осуществляют надзор за работой по обеспечению социального благосостояния и здравоохранения в губерниях, а 431 муниципалитета страны несут ответственность за реальное предоставление услуг.

Стратегические задачи

Стратегическими задачами политики социального обеспечения и здравоохранения в Финляндии на ближайшие годы являются:

- улучшение здоровья населения и его работоспособности,
- повышение привлекательности работы,
- предотвращение и борьба с социальным исключением,
- оказание эффективных услуг,
- гарантия обеспечения разумных доходов.

Краеугольным камнем социального благосостояния является повышение работоспособности, функциональности и самостоятельности. Основопологающей целью является поддержание принципа Северного государства благосостояния. Социальная защита вдохновляет людей быть активными и самим строить собственную жизнь.

Руководствуясь данными стратегическими задачами, Министерство социального обеспечения и здравоохранения поставило на ближайшие годы следующие основополагающие цели:

- обеспечение финансирования и стимулирования социальной защиты,
- поощрение умений и постоянства на работе,
- предотвращение и прекращение социального исключения,
- пропаганда здорового образа жизни, функциональности и хорошей окружающей среды,
- гарантия социального обеспечения и услуг здравоохранения и повышение эффективности услуг,
- усиление гендерного равенства,
- укрепление управления и надзора.

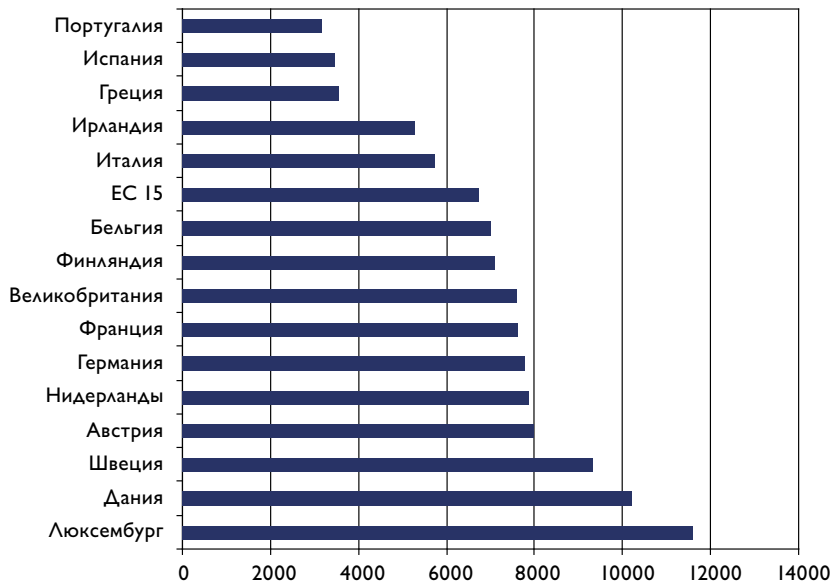
Финансирование социальной защиты

В 2005 году затраты на социальные нужды в Финляндии составили 42 миллиарда евро. Одну треть этой суммы было выделено за счет основных расходных статей бюджета Министерства социального обеспечения и здравоохранения, поскольку социальные расходы также финансируются за счет основных статей государственного бюджета. Социальные затраты составили 27.4 процента от ВВП, что ниже среднего уровня стран ЕС.

Финансирование социальной защиты в 2005 году



Затраты на социальную защиту одного человека в странах ЕС в 2002 году
(евро; с учетом покупательской способности)



Источник: Eurostat

Организация

Работой Министерства руководят министры: Министр социального обеспечения и здравоохранения и Министр здравоохранения и социальных услуг. Им помогают Постоянный заместитель министра и статс-секретари, которые являются высшими государственными служащими Министерства.

Министерства социального обеспечения и здравоохранения имеет шесть отделов:

Административный отдел (HAO)

Отдел страхования (VAO)

Отдел семьи и социальных дел (PSO)

Отдел здравоохранения (TRO)

Планово-финансовый отдел (TAO)

Отдел профессиональной безопасности и здоровья (TSO)

Отделы отвечают за подготовительную работу по ключевым функциям социального обеспечения и здравоохранения, социальной защиты и профессиональной безопасности и здоровья, а также руководят и координируют их выполнение. Руководящая группа Министерства под председательством Постоянного заместителя министра координирует функции отделов.

Независимые экспертные ведомства, действующие в непосредственной связи с отделами Министерства:

Бюро уполномоченного по вопросам равноправия (НАО)

Комиссия по ценам на лекарства (VAO)

Бюро уполномоченного по правам ребенка (PSO)

Бюро по специальным направлениям работы

Бюро по международным вопросам

Консультативное бюро

Бюро коммуникаций и информации

Бюро социальной и медицинской готовности

Бюро по вопросам гендерного равенства

В штате Министерства занято около 490 человек.

Административный отдел

Административный отдел несет ответственность за общие вопросы управления и кадровой политики Министерства. Он координирует практическое руководство Отделов социального обеспечения и здравоохранения губернских государственных бюро. В его обязанности также входит распределение доходов, полученных от Объединения игровых автоматов, а также контроль за его деятельностью. Бюро социальной и медицинской готовности, ответственное за планирование готовности на случай чрезвычайных ситуаций, также находится в ведении Отдела.

чайных ситуаций в социальной сфере и здравоохранении, также является частью Административного отдела.

Отдел делится на:

- бюро административных услуг
- бюро недвижимости и офисного обслуживания
- бюро информационного управления
- бюро информационного обслуживания
- бюро социальной и медицинской готовности
- управление

Сферы деятельности:

- общее руководство в Министерстве и подчиненных ведомствах,
- использование и подготовка персонала,
- информационное обслуживание,
- услуги недвижимости и офисное обслуживание,
- функции использования материалов,
- вопросы готовности в случае чрезвычайной ситуации,
- распределение доходов, полученных от игровых автоматов;
мониторинг игровой зависимости.

Бюро уполномоченного по вопросам равноправия

Бюро уполномоченного по вопросам равноправия действует в непосредственной связи с Министерством. Уполномоченный по вопросам равноправия отвечает за выполнение Закона о равенстве мужчин и женщин, в особенности, за запрет дискриминации и дискриминирующей рекламы. Уполномоченный по вопросам равноправия способствует выполнению цели закона, показывая инициативу, консультируя и осуществляя руководство, а также контролируя гендерное равенство в различных сферах общества.

Отдел страхования

Отдел страхования осуществляет руководство страховой политикой и разрабатывает законодательные акты по социальному и другим видам страхования.

Отдел ведает вопросами учреждений социального и других видов страхования, а также пенсионных учреждений. Он также занимается вопросами, связанными с деятельностью Центрального института пенсионного обеспечения, Ассоциации страховых фондов, Финского центра страховщиков автотранспорта, Финского центра страхования пациентов, Фонда страхования по безработице и Фонда материальной помощи, и Фонда образования и выплат при сокращениях.

Отдел делится на:

- бюро планирования
- бюро международного страхования
- бюро страхования по безработице и страховой медицины
- бюро пенсионного страхования
- бюро страхового рынка
- управление

Сферы деятельности:

- государственные пенсии и пенсии на случай потери кормильца
- детские пособия
- страхование здоровья и материнства
- пособия по инвалидности
- пенсии на основании заработков
- выплаты в социальный фонд
- транспортное страхование ответственности третьего лица
- страхование от несчастного случая
- страхование пациентов
- пособия по безработице
- страхование жизни и личное страхование
- пенсии ветеранам войны
- прочие виды страхования
- международные дела

Управления и учреждения, действующие под руководством отдела:

- Центр страхового надзора
- Комиссия по безработице
- Апелляционный суд

Комиссия по ценам на лекарства

Задачей Комиссии по ценам на лекарства, действующей в непосредственной связи с Министерством, является утверждение приемлемой оптовой цены на лекарства, питательные препараты и лечебные мази, относящиеся к системе льготных лекарственных препаратов. Под приемлемой оптовой ценой подразумевается предельная цена, за которую разрешается продажа препарата аптекам и лечебным учреждениям. Комиссия также утверждает перечень лекарственных средств, стоимость которых компенсируется по особому льготному тарифу.

Отдел здравоохранения

Отдел здравоохранения отвечает и осуществляет руководство профилактической работой по охране здоровья, услугам здравоохранения, услугам по охране профессионального здоровья, а также занимается подготовкой законодательных актов в этой области.

Отдел делится на:

- сектор услуг по охране здоровья
- сектор пропаганды здорового образа жизни
- сектор услуг по охране профессионального здоровья и окружающей среды
- управление

Сферы деятельности:

- медицинское обслуживание
- фармацевтическое обслуживание
- медицинские средства
- медицинские кадры
- государственные психиатрические больницы
- законные и специальные денежные перечисления на здравоохранение
- пропаганда здорового образа жизни и профилактическая медицина
- борьба с инфекционными заболеваниями
- снижение табакокурения и злоупотребления различными веществами
- профилактика несчастных случаев
- охрана здоровья
- контроль за химическими и радиоактивными веществами
- генная технология
- охрана профессионального здоровья

Управления и учреждения, действующие под руководством отдела:

- Национальный центр фармакологии
- Центр развития фармакотерапии
- Национальный центр правовой защиты здравоохранения
- Национальный институт народного здоровья
- Центр радиационной защиты
- Национальный институт профессионального здоровья

Отдел семьи и социальных дел

Отдел семьи и социальных дел отвечает за предоставление социальных услуг, пропаганду социального благосостояния, семейную политику, политику по алкоголю и наркотикам, другие виды социальной политики, а также за вопросы, связанные с планированием социального благосостояния и здравоохранения и государственными ассигнованиями на эти цели.

Отдел делится на:

- сектор социального благосостояния
- сектор планирования и семьи
- управление

Сферы деятельности:

- превентивная социальная политика
- социальная работа
- законодательство по, и планирование и руководство социальной работой с лицами, злоупотребляющими веществами

- статус престарелых и людей с недостатками и социальные услуги для них
- социальная помощь и другие виды гарантии доходов в рамках системы социального обеспечения
- предоставление услуг фермерам
- компенсации за военные ранения
- социальные услуги для семей, детей и молодежи
- семейные пособия
- законодательство по социальному обеспечению семей, детей и молодежи
- государственные исправительные школы
- центры улучшения социального благосостояния и развития и координация социальных услуг в регионах
- законодательство по государственным ассигнованиям на социальное благосостояние и здравоохранение

Управления и учреждения, действующие под руководством отдела:

- Национальный центр изучения и развития социального обеспечения и здравоохранения
- Национальный центр надзора за продукцией социального обеспечения и здравоохранения

Бюро уполномоченного по правам ребенка

Уполномоченный по правам ребенка работает в непосредственной связи с Министерством как независимое должностное лицо. Бюро уполномоченного находится в городе Ювяскюля.

Уполномоченный по правам ребенка содействует реализации прав и интересов ребенка в тесном сотрудничестве с другими должностными лицами, государственными и муниципальными служащими и неправительственными организациями, действующими в области защиты детей.

Планово-финансовый отдел

Планово-финансовый отдел отвечает за подготовительную работу и координацию стратегий социальной защиты. Он подготавливает отчетные, плановые и обзорные документы, необходимые для облегчения принятия решений. Отдел осуществляет руководство, подготовку и выполнение бюджета, а также плана действий Министерства. Отдел отвечает за денежные переводы, учет и расчет оплаты труда Министерства.

Отдел также отвечает за разработку гендерной политики и законодательства и координирует участие в работе ЕС, Совета Европы, Северных стран и ООН по вопросам равенства.

Отдел делится на:

- финансовый сектор
- сектор учета
- сектор планирования
- сектор исследований и развития
- бюро по вопросам гендерного равенства
- управление

Сферы деятельности:

- стратегическое планирование
- планирование и развитие социальной защиты
- составление бюджета и плана действий Министерства
- координирование целей управлений и учреждений, подчиненных Министерству
- исследования о гарантированных доходах и социальных условиях и здравоохранению
- информация и статистические системы для политики социального обеспечения и здравоохранения
- исследования и развитие
- гендерное равенство
- расчет заработной платы и учет
- финансовая деятельность, связанная с ЕС в сфере компетенции Министерства
- вопросы социальной защиты, связанные с ЕС.

Отдел профессиональной безопасности и здоровья

Отдел профессиональной безопасности и здоровья отвечает за подготовку и разработку законодательных актов по профессиональной безопасности и здоровью, а также за координирование соответствующих исследований и

участие в международном сотрудничестве в данной сфере деятельности. Отдел руководит работой региональных управлений профессиональной безопасности и здоровья, осуществляющих контроль за организацией охраны труда на рабочих местах, а также других ведомственных управлений и учреждений в вопросах, входящих в компетенцию Отдела.

Руководящим принципом профессиональной безопасности и здоровья является концепция создания хорошей атмосферы труда, включая безопасность и безвредность работы, а также условия труда и психическое состояние.

Особой областью профессиональной безопасности и здоровья является профилактика расстройств опорно-двигательного аппарата, связанных с работой, а также психическое состояние работника и его способность выполнять работу.

Отдел делится на:

- сектор развития
- сектор работы на местах
- законодательный сектор
- сектор административных исследований

К законодательному сектору отдела профессиональной безопасности и здоровья также относятся Бюро по трудовому праву и Комитет по ратификации коллективных договоров.

Сферы деятельности:

- профессиональная безопасность, здравоохранение и надзор за ними
- благоприятная атмосфера труда
- контроль за химическими веществами, используемыми на работе
- законность коллективного договора
- региональное руководство профессиональной безопасностью и здоровьем
- Финский фонд охраны труда

Управления и учреждения, действующие под руководством отдела:

- 8 региональных управлений по профессиональной безопасности и здоровью

Бюро по специальным направлениям работы

Бюро по международным вопросам

Бюро по международным вопросам действует как независимая структура не подчиняясь отделам Министерства.

Оно занимается разработкой, планированием и координацией ведения международного сотрудничества в рамках Министерства, а также представляет Министерство в органах, решающих вопросы международного сотрудничества.

Бюро отвечает за координацию сотрудничества в рамках Европейского Союза, со странами-членами ЕС, а также с институтами ЕС. Кроме этого, координационные задачи Бюро связаны с сотрудничеством в рамках Северного измерения, с северными странами Европы и северо-западным регионом Российской Федерации, а также с участием Финляндии в международных организациях, таких как Организация Объединенных Наций и Всемирная Организация Здравоохранения. Бюро также координирует двустороннее международное сотрудничество в области социального обеспечения и здравоохранения.

Бюро по вопросам коммуникации и информации

Бюро по вопросам коммуникации и информации подчинено Постоянному заместителю министра.

Оно занимается вопросами, связанными с внутренней и внешней информацией Министерства, ее разработкой. Бюро координирует и подготавливает информацию и связь внутри Министерства и его отделов, а также оказывает поддержку отделам и специальным комиссиям Министерства в организации их собственной связи. Бюро поддерживает руководство основными функциями Министерства, а также управление сектором и работой с заинтересованными группами. Работа Бюро позволяет построить общую картину целей, политики и действий Министерства для его работников, клиентов, заинтересованных групп и, в целом, для всего населения Финляндии.

Бюро разрабатывает и координирует публикации Министерства, информацию в Интернете и публикует журнал *Socius* на финском языке. Журнал освещает вопросы социальной политики и здравоохранения и выходит шесть раз в год.

Совместно с Бюро по международным вопросам выпускается журнал Министерства *Socius Finland* на английском языке, предназначенный для международных заинтересованных групп Министерства. Журнал выходит несколько раз в год.

Консультативное бюро

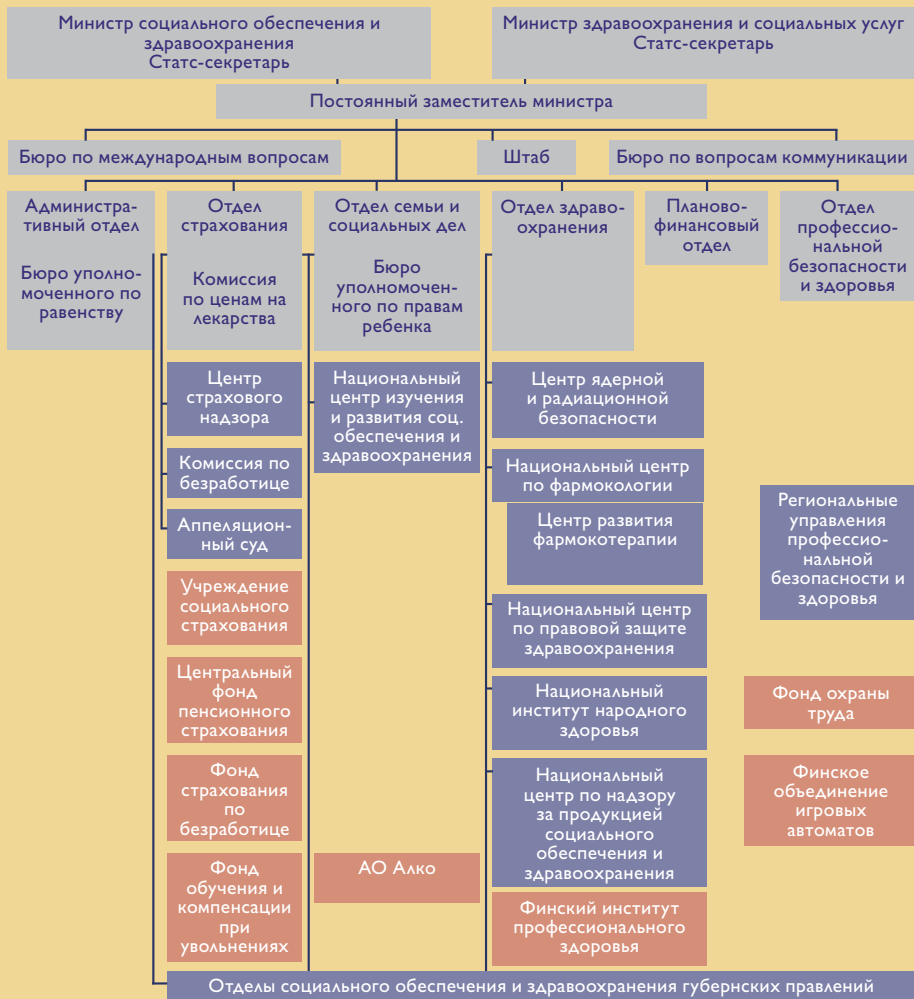
Консультативное бюро подчинено Постоянному заместителю министра.

Оно помогает Постоянному заместителю министра в планировании, выполнении и контроле широкомасштабных и других важных мероприятий. В вопросах, связанных со стратегическим планированием и мониторингом Бюро действует совместно с Планово-финансовым отделом Министерства. Оно также отслеживает исполнение Программы правительства, поддерживает сотрудничество между ведомствами Министерства и отвечает за развитие процесса законотворчества.

Бюро социальной и медицинской готовности

Бюро социальной и медицинской готовности подчиняется Административному отделу.

Министерство социального обеспечения и здравоохранения



Оно направляет, координирует и контролирует социальную и медицинскую готовность к действиям в чрезвычайных ситуациях. Оно планирует, разрабатывает и обеспечивает обучение работников социальных и медицинских служб по планированию непредвиденных обстоятельств и готовности и, при необходимости, возглавляет различные уровни социального обеспечения и здравоохранения под руководством директора здравоохранения страны (Постоянный заместитель министра).

Бюро по вопросам гендерного равенства

Бюро по вопросам гендерного равенства относится к Планово-финансовому отделу. Оно подготавливает и разрабатывает политику Правительства по вопросам гендерного равенства, руководит работой, связанной с гендерными вопросами, а также законодательством по гендерному равенству и политике ЕС, включая другие международные гендерные проблемы. Генеральный секретарь Совета по равноправию работает в этом Бюро.

Ведомственные управления и учреждения Министерства социального обеспечения и здравоохранения

Существует несколько независимых управлений и учреждений в административном секторе Министерства социального обеспечения и здравоохранения. Они занимаются подготовкой информации на основании достоверных данных, данная информация используется при подготовке законодательных актов, определении стратегии социальной политики и здравоохранения, в ходе принятия политических решений. Некоторые учреждения действуют в качестве административных органов и органов надзора. Всего в них занято около 3 400 человек.

Руководящая группа, в состав которой входят руководители высшего звена Министерства, управлений и учреждений, координирует деятельность в данной сфере. Министерство заключает ежегодные специальные соглашения с девятью управлениями и учреждениями, восемью Управлениями по профессиональной безопасности и здоровью и двумя комиссиями. Такие целевые соглашения заключаются также с губернскими управлениями и Объединением игровых автоматов.

Национальный центр изучения и развития социального обеспечения и здравоохранения

Целью Национального центра изучения и развития социального обеспечения и здравоохранения является популяризация благосостояния и здоровья людей, работа по обеспечению высокого качества и эффективности социального обеспечения и здравоохранения для всего населения страны. Он создает информацию и ноу-хау в сфере социального обеспечения и здравоохранения и передает их органам, принимающим решения в данной сфере. Ключевыми функциями являются исследования, развитие и источники информации.

Центр имеет четыре подразделения: Услуги здравоохранения и социального обеспечения, Популяризация благосостояния и здоровья, Информация и Администрация STAKES. Кроме того, в Центре работает Бюро по развитию международного сотрудничества и Группа регионального сотрудничества.

Для получения дополнительной информации см.: www.stakes.fi

Национальный центр правовой защиты здравоохранения

Национальный центр правовой защиты здравоохранения отвечает за надзор за деятельностью медицинских работников, обеспечивая, таким образом, адекватность медицинских услуг, предоставляемых населению.

В компетенцию центра входит установление причины смерти, а также правовые вопросы судебной психиатрии, прерывания беременности (абортов) и кастрации.

Центр ведет центральный регистр медицинских работников (Terhikki), который содержит личные данные и информацию о правах на медицинскую практику более чем 300 000 медицинских работников.

Для получения дополнительной информации см.: www.teo.fi

Национальный институт народного здоровья

Национальный институт народного здоровья пропагандирует возможности здорового образа жизни. Будучи исследовательским институтом Министерства социального обеспечения и здравоохранения, он отвечает за предоставление наиболее адекватной информации о состоянии здоровья населения для принятия верных решений, для того, чтобы эксперты и граждане могли воспользоваться этой информацией для обоснования своего выбора.

Институт имеет десять отделений: Отделение бактериологических и воспалительных заболеваний, Отделение эпидемиологии и пропаганды здоровья, Отделение инфекционных заболеваний, Отделение психического здоровья и алкогольных исследований, Отделение вирусных заболеваний и иммунологии, Отделение молекулярной медицины, Отделение здоровья и трудоспособности, Отделение экологического здравоохранения, Отде-

ление вакцинации, Отделение внутреннего обслуживания. Центральное отделение Института находится в Хельсинки, региональные отделения – в Куопио, Оулу и Турку.

Для получения дополнительной информации см.: www.ktl.fi

Национальный центр фармакологии

Национальный центр фармакологии поддерживает и пропагандирует безопасность медикаментов, медицинских средств и препаратов крови.

К функциям Национального центра фармакологии относится работа по сохранению народного здоровья и защите потребителя, а также общее планирование фармацевтического обслуживания.

Наряду с рядовыми гражданами страны клиентами Центра являются медицинские и фармацевтические предприятия и сами медицинские работники. Надзор за лекарствами и медицинскими средствами осуществляется в непосредственном сотрудничестве с другими странами-членами ЕС и международными организациями. Центр действует в тесном контакте с другими экспертными ведомствами Финляндии особенно в вопросах, касающихся классификации, импорта лекарственных препаратов, ветеринарных лекарств, защиты прав потребителя и контроля за качеством медицинских средств.

Для получения дополнительной информации см.: www.nam.fi

Центр развития фармакотерапии

Центр развития фармакотерапии является экспертным ведомством, действующим в непосредственной связи с Национальным центром фармакологии. Центр занимается сбором и распространением информации о рациональной фармакотерапии, а также внедрением данной информации в практическое здравоохранение в целях улучшения здоровья всего населения страны. Под рациональной фармакотерапией подразумевается фармакотерапия, являющаяся эффективной, безопасной, экономичной и целесообразной и с точки зрения пациента.

Центр основан в 2003 году. Его деятельность направлена в первую очередь на врачей первичного звена здравоохранения, отвечающих за значительную часть прописанных в стране рецептов. Центр помогает центрам здоровья в организации обучающих семинаров для своего персонала, в которых врачи вместе с другими медицинскими работниками обсуждают свою медицинскую практику. Кроме организованных в центрах здоровья курсов и семинаров Центр также вырабатывает оценки прежде всего новых лекарственных средств, применение которых требует тщательного анализа.

Для получения дополнительной информации см.: www.rohto.fi

Национальный центр надзора за продукцией социального обеспечения и здравоохранения

Национальный центр надзора за продукцией социального обеспечения и здравоохранения занимается вопросами, связанными с алкогольными напитками и спиртосодержащими веществами, табаком и химическими веществами. Цель Центра – профилактика вредного воздействия этих продуктов на здоровье и общество, и обеспечение соответствия таких продуктов нормативным документам, что осуществляется через выдачу лицензий, экономический надзор и оценку риска.

Центр имеет три отделения: Административное отделение по вопросам алкоголя, Отделение химических препаратов и Общее отделение, а также реестр по химической продукции, и три секции: по надзору за алкогольной продукцией, по экологическому здравоохранению и по информационному управлению. В ведении Центра находится также Национальный реестр по генной технологии.

Для получения дополнительной информации см.: www.sttv.fi

Центр радиационной защиты

Целью Центра радиационной защиты является профилактика и сокращение вредного воздействия радиации.

Центр осуществляет эту задачу в следующих областях: контроль ядерной безопасности, контроль за использованием радиации, исследования и наблюдения за состоянием радиации в окружающей среде, коммуни-

кации, готовность на случай чрезвычайной ситуации и наличие соответствующих услуг.

Контроль ядерной безопасности включает работу атомных электростанций, использование ядерных материалов и ядерных отходов. Наблюдение за использованием радиации относится и к использованию радиоактивных материалов в области здравоохранения, промышленности, исследования и образования. Центр ведет постоянный контроль за уровнем радиации в окружающей нас природе.

Готовность на случай чрезвычайной ситуации означает реагирование на наблюдения, отчеты и события, которые могут подвергнуть риску радиационной безопасности. При необходимости центр дает рекомендации и предоставляет консультации по борьбе с опасностью и снижению вредных воздействий.

Для получения дополнительной информации см.: www.stuk.fi

Центр страхового надзора

Центр страхового надзора способствует повышению эффективности страховой системы Финляндии в пользу владельцев полисов и застрахованных путем надзора и контроля за экономической деятельностью страховых и пенсионных учреждений.

Цель – стабильность страхового рынка Финляндии для обеспечения надежных и конкурентоспособных услуг страхования. Для достижения этой цели каждый наблюдаемый объект должен подлежать тщательному анализу.

Деятельность центра: экспертные услуги, страховой надзор, пенсионное страхование, страхование жизни и другие виды страхования, отслеживание состояния рынка, надзор за деятельностью фондов по безработице, а также управление и внутренние услуги.

Для получения дополнительной информации см.: www.vakuutusvalvonta.fi

Финский институт профессионального здоровья

Институт профессионального здоровья является исследовательским и экспертным институтом в сфере обслуживания профессионального здоровья и безопасности труда. Основной задачей является исследовательская работа, обучение специалистов для сферы профессионального здоровья и охраны труда, оказание консультационных услуг и распространение информации. Институт обладает экспертными данными по различным дисциплинам для решения проблем, связанных с трудовой деятельностью.

Центральное отделение Института профессионального здоровья находится в Хельсинки, региональные отделения – в Куопио, Тампере, Лаппенранте, Турку и Оулу.

В штате Института занято около 800 человек. Институт подчиняется Министерству социального обеспечения и здравоохранения и является

экспертным институтом Всемирной организации здравоохранения и Международной организации труда в области профессионального здоровья и безопасности труда.

Для получения дополнительной информации см.: www.occuphealth.fi, www.ttl.fi

Апелляционный суд

Апелляционный суд – это своего рода комиссия для подачи жалоб по вопросам социального страхования, который можно сравнить со специальным судом. Он является первой инстанцией для подачи жалоб по вопросам государственных пенсий, пенсионных субсидий на жилье, пособий для инвалидов, реабилитационных пособий предоставляемых Учреждением социального страхования и общих пособий на жилье. Суд является высшим апелляционным органом по вопросам медицинского страхования и вопросам пособий для ухода на дому, компенсаций за оплату частных детских дошкольных учреждений, детских пособий, пособий при рождении ребенка и пособий при призыве на воинскую службу.

Апелляционный суд имеет постоянного председателя, трех вице-председателей и 18 членов, каждый из которых имеет своего заместителя. Правительство назначает председателя, членов и заместителей членов Суда сроком не более четырех лет.

Суд принимает решения по жалобам в четырех отделениях. Каждое отделение имеет председателя, который должен быть профессиональным юристом, члена, который является врачом, члена, имеющего юридическое образование и члена, знакомого с обстоятельствами дела застрахованного.

Для получения дополнительной информации см.: www.tarkastuslautakunta.fi

Комиссия по безработице

Комиссия по безработице – это орган социального страхования, рассматривающий вопросы выплаты пособий по безработице. Она является первой инстанцией для подачи жалоб по вопросам выплаты пособий по безработице, поддержки рынка труда, участия в фондах по безработице, выплат, связанных с обучением взрослых, компенсации за изменение характера работы, поддержки желаний безработных учиться, гарантии заработной платы, и по вопросам, связанным с Законом об обучении и выплате компенсаций при увольнении.

В состав Комиссии входит председатель, вице-председатель, члены, имеющие юридическое или медицинское образование, а также члены, представляющие рынок труда. Они действуют под ответственность судьи. Рассматриваемые дела заслушиваются три раза. Каждое заседание имеет председателя, двух членов, представляющих рынок труда, и трех

юристов. При рассмотрении дел, особенно зависящих от медицинских аспектов, вместо одного юриста в работе комиссии принимает участие квалифицированный медик. Если вопрос, требующий решения, в значительной степени зависит от принципа, или, если решение будет отличаться от ранее установленной практики, решение по жалобе принимается на пленарном заседании.

Для получения дополнительной информации см.: www.stm.fi; [organisaatio](#); [neuvottelukunnat ja lautakunnat](#), [työttömyysturvalautakunta](#)

Адреса и номера телефонов

Министерство социального обеспечения и здравоохранения (STM, Sosiaali- ja terveystieteiden ministeriö)

Meritullinkatu 8

Телефон: +358 9 16001

FIN-00170 Helsinki

Телефакс: +358 9 160 74126

P O Box 33,

E-mail: имя.фамилия@stm.fi

FIN-00023 Government

www.stm.fi

Министерство социального обеспечения и здравоохранения, Отдел профессиональной безопасности и здоровья (STM, Sosiaali- ja terveystieteiden ministeriö)

Uimalankatu 1, 33540 Tampere

Телефон: +358 9 16001

PO Box 536,

Телефакс: +358 9 160 72511

FIN-33101 Tampere

E-mail: имя.фамилия@stm.fi

Национальный институт народного здоровья (KTL, Kansanterveyslaitos)

Mannerheimintie 166,

Телефон: +358 9 47 441

FIN-00300 Helsinki

Телефакс: +358 9 4744 8408

www.ktl.fi

E-mail: имя.фамилия@ktl.fi

Национальный центр фармакологии

(LL, Lääkelaitos)

PO Box 55,

Mannerheimintie 103b,

FIN-00301 Helsinki

www.nam.fi

Телефон: +358 9 47 3341

Телефакс: +358 9 714 469

E-mail: имя.фамилия@nam.fi

Центр развития фармакотерапии

(ROHTO, Lääkehoidon kehittämiskeskus)

PO Box 55,

Mannerheimintie 103b,

FIN-00301 Helsinki

www.rohto.fi

Телефон: +358 9 47 33446

Телефакс: +358 9 47 334431

E-mail: имя.фамилия@rohto.fi

**Национальный центр изучения и развития социального обеспечения
и здравоохранения**

(STAKES, Sosiaali- ja terveystieteen tutkimus- ja kehittämiskeskus)

Lintulahdenkuja 4

Телефон: +358 9 396 71

PO Box 220

Телефакс: +358 9 761 307

FIN-00531 Helsinki

E-mail: имя.фамилия@stakes.fi

www.stakes.fi

**Национальный центр надзора за продукцией
социального обеспечения и здравоохранения**

(STTV, Sosiaali- ja terveydenhuollon tuotevalvontakeskus)

PO Box 210,

Телефон: +358 9 3967 270

Säästöpankinranta 2 A

Телефакс: +358 9 3967 2797

FIN-00531 Helsinki

E-mail: имя.фамилия@sttv.fi

www.sttv.fi

Центр радиационной защиты

(STUK, Säteilyturvakeskus)

PO Box 14,

Телефон: +358 9 759 881

Laippatie 4

Телефакс: +358 9 7598 8500

FIN-00881 Helsinki

E-mail: имя.фамилия@stuk.fi

www.stuk.fi

**Апелляционный суд
(TALK, Tarkastuslautakunta)**

PO Box 330
FIN-00531 Helsinki

Телефон: +358 9 16001
Телефакс: +358 9 160 74107

**Национальный центр правовой защиты здравоохранения
(TEO, Terveysturvakeskus)**

PO Box 265,
Lintulahdenkatu 10
FIN-00531 Helsinki
www.teo.fi

Телефон: +358 9 772 920
Телефакс: +358 9 7729 2138
E-mail: имя.фамилия@teo.fi

**Финский институт профессионального здоровья
(TTL, Työterveyslaitos)**

Topeliuksenkatu 41 a A
FIN-00250 Helsinki
www.ttl.fi

Телефон: +358 30 4741
Телефакс: +358 30 47 42779
E-mail: имя.фамилия@ttl.fi

**Комиссия по безработице
(ТТЛК, Työttömyysturvalautakunta)**

Р О Box 124
FIN-00531 Helsinki

Телефон: +358 9 16001
Телефакс: +358 9 160 74445

**Центр страхового надзора
(VVV, Vakuutusvalvontavirasto)**

Р О Box 449,
Mikonkatu 8, 4th floor
FIN-00101 Helsinki
www.vakuutusvalvonta.fi

Телефон: +358 9 415 5950
Телефакс: +358 9 415 59660
E-mail: имя.фамилия@vakuutusvalvonta.fi

Министерство социального обеспечения и здравоохранения
PO Box 33, Телефон +358 0 16001, FIN-00023 Правительство/
Valtioneuvosto, Телефакс +358 9 160 74126, Финляндия

Адрес для посещений
Meritullinkatu 8
FIN-00170 Helsinki

Отдел профессиональной
безопасности и здоровья, Тампере
Министерство социального обеспечения и здравоохранения
PO Box 536, FIN-33101 Tampere

Адрес для посещений
Uimalankatu 1, FIN-33540 Tampere

Е-mail Имя.фамилия@stm.fi

Интернет-сайт Министерства социального обеспечения и здравоохранения
www.stm.fi

МИНИСТЕРСТВО СОЦИАЛЬНОГО ОБЕСПЕЧЕНИЯ И ЗДРАВООХРАНЕНИЯ

ISSN 1236-2123

ISBN 952-00-1892-1

ISBN 952-00-1893-X (PDF)



9 789520 018924