



Social- och hälsovårdsministeriet
och dess förvaltningsområde

■ SOCIAL- OCH
HÄLSOVÅRDSMINISTERIET





Social- och hälsovårdsministeriet

PB 33

00023 Statsrådet, Finland

växel

(09) 16001

fax

(09) 160 74126

Besöksadress

Sjötullsgatan 8

00170 Helsingfors

Arbetskyddsavdelningen, enheten i Tammerfors

Social- och hälsovårdsministeriet

PB 536

33101 Tammerfors

växel

(03) 260 8111

fax

(03) 260 8511

Besöksadress

Uimalankatu 1

33540 Tammerfors

E-postadresser

förnamn.efternamn@stm.vn.fi

Social- och hälsovårdsministeriets webbplats

www.stm.fi

Innehåll

SOCIAL- OCH HÄLSOVÅRDSMINISTERIET	2
DE STRATEGISKA MÅLEN INOM FÖRVALTNINGSOMRÅDET	3
FINANSIERING AV DEN SOCIALA TRYGGHETEN	3
ORGANISATION	5
<i>Administrativa avdelningen</i>	<i>6</i>
<i>Försäkringsavdelningen</i>	<i>7</i>
<i>Hälsoavdelningen</i>	<i>8</i>
<i>Familje- och socialavdelningen</i>	<i>9</i>
<i>Ekonomi- och planeringsavdelningen</i>	<i>10</i>
<i>Arbetarskyddsavdelningen</i>	<i>11</i>
SÄRSKILDA ENHETER OCH SPECIALUPPGIFTER	12
<i>Byrån för internationella ärenden</i>	<i>12</i>
<i>Enheten för information och kommunikation</i>	<i>12</i>
<i>Beredskapsenheten</i>	<i>13</i>
<i>Jämställdhetsenheten</i>	<i>13</i>
<i>Jämställdhetsombudsmannens byrå</i>	<i>13</i>
ÄMBETSVERK OCH INRÄTTNINGAR INOM SOCIAL- OCH HÄLSOVÅRDSMINISTERIETS FÖRVALTNINGSOMRÅDE	16
<i>Forsknings- och utvecklingscentralen för social- och hälsovården (Stakes)</i>	<i>16</i>
<i>Rättsskyddscentralen för hälsovården</i>	<i>17</i>
<i>Folkhälsoinstitutet</i>	<i>17</i>
<i>Läkemedelsverket</i>	<i>18</i>
<i>Social- och hälsovårdens produkttillsynscentral</i>	<i>18</i>
<i>Strålsäkerhetscentralen</i>	<i>19</i>
<i>Försäkringsinspektionen</i>	<i>19</i>
<i>Institutet för arbetshygien</i>	<i>20</i>
<i>Prövningsnämnden</i>	<i>20</i>
<i>Arbetslöshetsnämnden</i>	<i>21</i>
DELEGATIONER OCH NÄMNDER I ANSLUTNING TILL SOCIAL- OCH HÄLSOVÅRDSMINISTERIET	22
BAKGRUNDSFAKTA OM FINLAND	24
ADRESSER OCH TELEFONNUMMER	25

Social- och hälsovårdsministeriet

Social- och hälsovårdsministeriets verksamhetsidé är att sörja för att befolkningen garanteras en sund livsmiljö, god hälsa och funktionsförmåga samt skälig inkomst och social trygghet i olika livssituationer.

Social- och hälsovårdsministeriet leder och styr utvecklingen och verksamhetspolitiken i fråga om den sociala tryggheten samt social- och hälsovårdstjänsterna. Ministeriet fastslår riktlinjerna för social- och hälsovårdspolitiken, bereder lagstiftningen och centrala reformer och styr genomförandet av dessa samt sköter kontakterna till de politiska beslutsfattarna.

De allmänna målen för social- och hälsovården samt de insatser som behövs för att genomföra dem skall godkännas i det mål- och verksamhetsprogram för social- och hälsovården som görs upp för hela regeringsperioden. Därigenom är utvecklingen av social- och hälsovårdstjänsterna en del av det politiska beslutsfattandet. Programmet är till sin karaktär ett samarbetsavtal mellan kommunerna och staten. En styrningsgrupp som bl.a. består av representanter för Finlands Kommunförbund, social- och hälsovårdsministeriet och dess förvaltningsområde samt medborgarorganisationer svarar för beredningen, verkställandet och uppföljningen av programmet.

Finland är indelat i fem län samt landskapet Åland. Länsstyrelserna är statens regionala förvaltningsmyndigheter. De leder och övervakar social- och hälsovården inom respektive län och landets 448 kommuner ansvarar för serviceproduktionen. Vid utgången av 2002 hade Finland ca 5,2 milj. invånare.

De strategiska målen inom förvaltningsområdet

De strategiska målen för social- och hälsovårdspolitiken under de närmaste åren kan sammanfattas i följande punkter:

- *att främja befolkningens hälsa och funktionsförmåga*
- *att göra arbetslivet mera attraktivt*
- *att förebygga och bekämpa utslagning*
- *att producera fungerande service*
- *att trygga ett skäligt utkomstskydd*

Hörnstenarna i den sociala välfärden är upprätthållandet av arbets- och funktionsförmågan samt individens förmåga att klara sig på egen hand. Utgångspunkten är bevarandet av det nordiska välfärdssamhället. Den sociala tryggheten stöder var och en att handla aktivt och ha kontroll över sitt eget liv.

Utgående från de strategiska målen inom förvaltningsområdet har social- och hälsovårdsministeriet ställt upp följande allmänna mål för verksamheten under de närmaste åren:

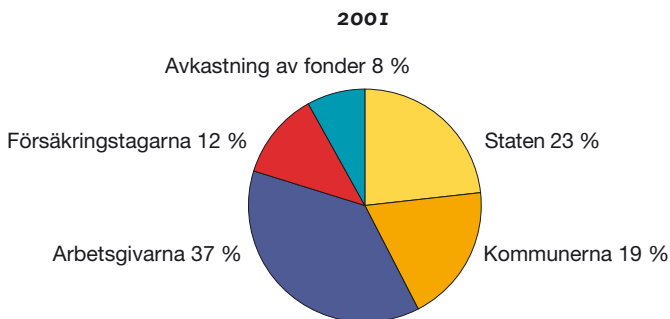
- *understöd för och finansiering av den sociala tryggheten*
- *bättre arbetsork och längre arbetskarriär*
- *förebyggande och avbrytande av utslagningen*
- *hälsosamma levnadsvanor, upprätthållande av funktionsförmågan och en sund livsmiljö*
- *tryggad social- och hälsovårdsservice och effektivare vårdrutiner*
- *ökad jämställdhet*
- *effektivare styrning och övervakning*

Finansiering av den sociala tryggheten

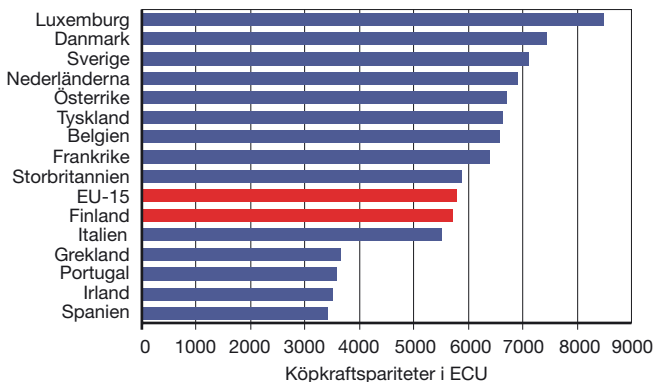
De sammanlagda utgifterna för socialtryggheten i Finland uppgick 2002 till ca 36 mrd euro. Av dem finansierades en

dryg femtedel, dvs. ca 8 mrd euro, av medlen under social- och hälsovårdsministeriets huvudtitel, eftersom de sociala utgifterna även finansieras av medel under de övriga huvudtitlarna i budgeten. De sociala utgifternas andel av BNP uppgick till 25,8 procent, vilket klart understiger medeltalet i EU-länderna.

FINANSIERINGSANDELARNA INOM DEN SOCIALA TRYGGHETEN 2001



DE SOCIALA UTGIFTERNA PER INVÅNARE I EU-LÄNDERNA 1999 (uttryckta som köpkraftspariteter i ECU)



Organisation

Ministeriets verksamhet leds av två ministrar; social- och hälsovårdsministern och omsorgsministern. De biträds av kanslichefen, som är ministeriets högsta tjänsteman.

SOCIAL- OCH HÄLSOVÅRDSMINISTERIET HAR SEX AVDELNINGAR:

Administrativa avdelningen
Försäkringsavdelningen
Familje- och socialavdelningen
Hälsoavdelningen
Ekonomi- och planeringsavdelningen
Arbetarskyddsavdelningen

Avdelningarna svarar för beredningen av de centrala uppgifterna inom social- och hälsovården, den sociala tryggheten och arbetarskyddet. De leder och koordinerar också verkställigheten av uppgifterna. Avdelningarnas verksamhet koordineras av ministeriets ledningsgrupp för vilken kanslichefen är ordförande.

SÄRSKILDA ENHETER OCH SPECIALUPPGIFTER:

Byrån för internationella ärenden
Enheten för information och kommunikation
Jämställdhetsombudsmannens byrå
Jämställdhetsenheten
Beredskapsenheten

Vid social- och hälsovårdsministeriet arbetar ca 460 personer.

Administrativa avdelningen

Administrativa avdelningen har hand om den allmänna förvaltningen och personalpolitiken. Avdelningen samordnar resultatstyrningen vid länsstyrelsernas social- och hälsovårdsavdelningar. Den fördelar Penningautomatföreningens avkastning och sköter övervakningsfrågor i anslutning härtill. Beredskapsplaneringen inför specialsituationer och undantagsförhållanden inom social- och hälsovården sköts av beredskapsenheten som hör till administrativa avdelningen.

RESULTATGRUPPER

- *förvaltningsgruppen*
- *gruppen för fastighetsärenden och ämbetsverksservice*
- *gruppen för dataadministration*
- *informationstjänstgruppen*
- *jämställdhetsombudsmannens byrå **
- *beredskapsenheten*
- *gruppen för avdelningens gemensamma ärenden*

VERKSAMHETSOMRÅDEN

- *allmän förvaltning vid ministeriet och inom dess förvaltningsområde*
- *personalförvaltning och personalutveckling*
- *informationstjänst*
- *dataadministration*
- *fastighets- och ämbetsverksservice*
- *materialförvaltning*
- *beredskapsärenden*
- *fördelning av penningautomatavkastningen*

* Verkar i anslutning till social- och hälsovårdsministeriet. Om dess uppgifter bestäms särskilt.

Försäkringsavdelningen

Försäkringsavdelningen har till uppgift att leda och styra försäkringspolitiken samt utveckla socialförsäkrings- och den övriga försäkringslagstiftningen.

Avdelningen har hand om ärenden som gäller Folkpensionsanstalten och andra försäkrings- och pensionsbolag. Till avdelningen hör även Pensionsskyddscentralen, Försäkringskassaföreningen, Trafikförsäkringsföreningen, Patientförsäkringsföreningen, Arbetslöshetsförsäkringsfonden och Stödfonden samt Utbildnings- och avgångsbi dragsfonden.

RESULTATGRUPPER

- *planeringsenheten*
- *enheten för internationella försäkringsfrågor*
- *enheten för arbetslöshets- och sjukförsäkring*
- *enheten för pensionsförsäkring*
- *försäkringsmarknadsenheten*
- *gruppen för avdelningens gemensamma ärenden*

I anslutning till försäkringsavdelningen verkar även läkemedelsprisnämnden.

VERKSAMHETSOMRÅDEN

- | | |
|---|--------------------------------------|
| • <i>folkpensioner och familjepensioner</i> | • <i>olycksfallsförsäkring</i> |
| • <i>vårdbidrag för barn</i> | • <i>patientförsäkring</i> |
| • <i>sjuk- och moderskapsförsäkring</i> | • <i>utkomstskydd för arbetslösa</i> |
| • <i>handikappbidrag</i> | • <i>liv- och personförsäkring</i> |
| • <i>arbetspensioner</i> | • <i>frontmannapension</i> |
| • <i>trafikförsäkring</i> | • <i>skadeförsäkring</i> |
| | • <i>internationella ärenden</i> |

AVDELNINGEN SKÖTER RESULTATSTYRNINGEN FÖR FÖLJANDE VERK OCH NÄMNDER:

- *Prövningsnämnden*
- *Arbetslöshetsnämnden*
- *Försäkringsinspektionen*

Hälsoavdelningen

Hälsoavdelningen har hand om ärenden som gäller utveckling och styrning av förebyggande hälsovård, hälsovårdstjänster, företagshälsovård och hälsoskydd samt beredningen av lagstiftning som gäller dessa ämnesområden.

RESULTATGRUPPER

- *gruppen för hälsovårdstjänster*
- *gruppen för hälsofrämjande*
- *gruppen för miljö- och hälsoskydd samt företagshälsovård*
- *gruppen för avdelningens gemensamma ärenden*

VERKSAMHETSOMRÅDEN

- *hälsovårdstjänster*
- *läkemedelsförsörjning*
- *anläggningar och utrustning för hälso- och sjukvård*
- *yrkesutbildade personer inom hälso- och sjukvården*
- *statens mentalsjukhus*
- *statsandelar och statliga ersättningar inom hälso- och sjukvården*
- *främjande av hälsa och förebyggande hälsovård*
- *bekämpande av smittsamma sjukdomar*
- *minskande av tobaksrökning och förebyggande missbrukarvård*
- *olycksfallsbekämpning*
- *hälsoskydd*
- *kemikalietillsyn och strålningsövervakning*
- *genteknologi*
- *företagshälsovård*

AVDELNINGEN SKÖTER RESULTATSTYRNINGEN FÖR FÖLJANDE VERK OCH NÄMNDER:

- *Läkemedelsverket*
- *Rättsskyddscentralen för hälsovården*
- *Folkhälsoinstitutet*
- *Strålskyddscentralen*
- *Institutet för arbetshygien*

Familje- och socialavdelningen

Familje- och socialavdelningen har hand om socialtjänster, främjande av social välfärd, familjepolitik, riktlinjer som gäller alkohol och narkotika, övrig socialpolitik samt ärenden som gäller planering av och statsandel för social- och hälsovården.

RESULTATGRUPPER

- *socialvårdsgruppen*
- *gruppen för planerings- och familjeärenden*
- *gruppen för avdelningens gemensamma ärenden*

VERKSAMHETSOMRÅDEN

- *förebyggande socialpolitik*
- *socialt arbete*
- *lagstiftning, planering och styrning inom missbrukarvården*
- *äldres och handikappades situation och socialtjänster*
- *utkomststöd och annat utkomstskydd inom socialvården*
- *avbytar-service för lantbruksföretagare*
- *ersättningar för skada ådragen i militärtjänst*
- *socialtjänster för familjer samt barn och unga*
- *familjepolitiska förmåner*
- *socialvårds-lagstiftning gällande familjer samt barn och unga*
- *statens skolhem*
- *socialvårdens kunskapscentra och den regionala utvecklingen och samordningen av socialtjänster*
- *lagstiftningen om statsandel för social- och hälsovården*

AVDELNINGEN SKÖTER RESULTATSTYRNINGEN FÖR FÖLJANDE VERK OCH NÄMNDER:

- *Forsknings- och utvecklingscentralen för social- och hälsovården (Stakes)*
- *Social- och hälsovårdens produkt-tillsynscentral*

Ekonomi- och planeringsavdelningen

Ekonomi- och planeringsavdelningen svarar för beredningen och samordningen av de strategiska riktlinjerna för den sociala tryggheten. Avdelningen gör utredningar till stöd för beslutsfattandet samt planerings- och uppföljningsdokument. Den samordnar även förvaltningsområdets resultatstyrning samt bereder och genomför budgeten och verksamhetsplanen för förvaltningsområdet. Avdelningen har även hand om de utbetalningar och bokföringsuppgifter samt den löneräkning som ankommer på ministeriet.

Avdelningen svarar även för jämställdhetspolitiken och utvecklande av lagstiftningen samt deltar i EU:s, Europarådets, de nordiska ländernas och FN:s jämställdhetsarbete.

RESULTATGRUPPER

- *ekonomigruppen*
- *gruppen för betalningsrörelse och bokföring*
- *planeringsgruppen*
- *gruppen för forskning och utveckling*
- *jämställdhetsenheten*
- *gruppen för avdelningens gemensamma ärenden*

VERKSAMHETSOMRÅDEN

- *strategisk planering*
- *planering och utveckling av socialtrygghet*
- *budgeten och verksamhetsplanen för förvaltningsområdet*
- *samordning av resultatavtalen för ämbetsverken inom förvaltningsområdet*
- *utredningar gällande utkomstskydd samt sociala och sanitära förhållanden*
- *informations- och statistiksystem inom social- och hälsovården*
- *forsknings- och utvecklingsverksamhet*
- *jämställdhet*
- *löneräkning och bokföringsfunktioner*
- *till ministeriets verksamhetsområde hörande EU-ekonomiförvaltning*

Arbetskyddsavdelningen

Arbetskyddsavdelningen har hand om ärenden som gäller beredning och utveckling av arbetskyddslagstiftningen och den nationella arbetskyddspolitikerna samt samordnar arbetskyddsforskningen och sköter det internationella samarbetet inom arbetskyddets område.

Utgångspunkten för arbetskyddet är begreppet en god arbetsmiljö, som utöver trygghet och hälsosamma förhållanden i arbetet även omfattar anställningsvillkor och psykiskt välbefinnande.

Särskild vikt läggs inom arbetskyddet vid förebyggande av arbetsrelaterade sjukdomar i stöd- och rörelseorganen samt vid arbetstagarnas psykiska välbefinnande i arbetet.

RESULTATGRUPPER

- *utvecklingsenheten*
- *tillsynsenheten*
- *lagstiftningsenheten*
- *förvaltningsresursenheten*

I anslutning till lagstiftningsenheten verkar även gruppen för anställningsvillkor samt nämnden för fastställande av kollektivavtalens allmänt bindande verkan.

VERKSAMHETSOMRÅDEN

- *arbetskyddet och tillsynen över arbetskyddet*
- *tillsynen över kemikalier som används i arbetet*
- *kollektivavtalens allmänt bindande verkan*
- *arbetskyddets distriktsförvaltning*
- *statistik över skogslöner*
- *arbetskyddsfonden*

UNDER AVDELNINGENS RESULTATSTYRNING

- **11 arbetskyddsdistrikt**

Särskilda enheter och specialuppgifter

Byrån för internationella ärenden

Byrån för internationella ärenden är en särskild resultatgrupp och underlyder kanslichefen.

Den handlägger ärenden som gäller utveckling, planering och samordning av förvaltningsområdets internationella ärenden samt ministeriets representation i organ som behandlar internationellt samarbete.

Byråns samordningsuppgifter ansluter sig i synnerhet till Europeiska Unionen, det nordiska samarbetet, Finlands medlemskap i internationella organisationer, såsom FN, Världshälsoorganisationen WHO, Internationella arbetsorganisationen ILO, Europarådet och OECD, samt till ingående och verkställande av samarbetsavtal.

Enheten för information och kommunikation

Enheten för information och kommunikation utgör en särskild resultat enhet och underlyder kanslichefen. Enheten svarar för social- och hälsovårdsministeriets interna och externa information och dess utveckling, koordinerar och utvecklar ministeriets och förvaltningsområdets kommunikation samt stöder ministeriets avdelningar och särskilda enheter i deras kommunikation. Enheten stöder skötseln av ministeriets grunduppgifter och samarbetet inom ministeriet samt styrningen av förvaltningsområdet och arbetet med intressegrupper. Genom enhetens arbete byggs en helhetsbild upp av ministeriets mål, riktlinjer och verksamhet med tanke på de anställda, klienter, intressegrupper och i sista hand hela landets befolkning.

Enheten för information och kommunikation utvecklar och koordinerar ministeriets kommunikation över nätet och publikationsverksamhet samt publicerar den social- och hälsovårdspolitiska tidskriften Socius, som utkommer sex gånger om året.

Enheten publicerar i samarbete med byrån för internationella ärenden den engelskspråkiga tidningen Socius Finland, som utkommer fyra gånger om året och är avsedd för ministeriets internationella intressegrupper.

Beredskapsenheten

Beredskapsenheten, som verkar i anslutning till administrativa avdelningen, leder, övervakar och samordnar social- och hälsovårdssektorns beredskap för specialsituationer och undantagsförhållanden. Enheten planerar och utvecklar social- och hälsovårdssektorn i beredskapsfrågor samt ger utbildning i dessa frågor. Enheten sköter under rikshälsovårdschefens (ministeriets kanslichefs) ledning även vid behov ordergivningen till social- och hälsovårdssektorns olika verksamhetsnivåer.

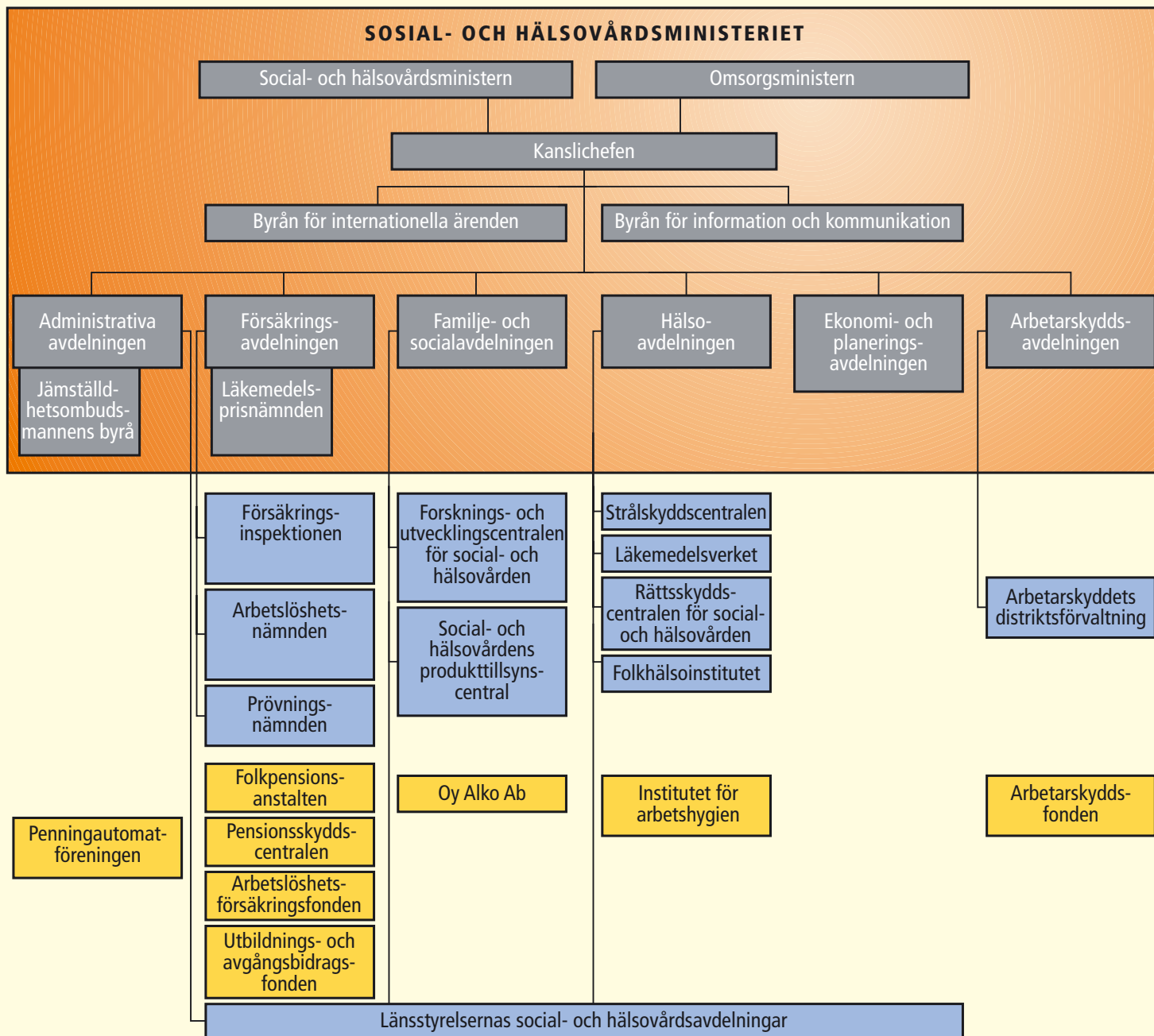
Jämställdhetsenheten

Jämställdhetsenheten är placerad vid ministeriets ekonomi- och planeringsavdelning. Den bereder och utvecklar regeringens jämställdhetspolitik, sköter uppgifter i anslutning till utformningen av jämställdhetsfrågornas huvudsakliga inriktning liksom uppgifter i anslutning till EU-juridik och EU-politik i jämställdhetsfrågor samt övriga internationella jämställdhetsfrågor. Vid jämställdhetsenheten finns också generalsekreteraren för delegationen för jämlikhetsärenden.

Jämställdhetsombudsmannens byrå

I anslutning till ministeriet verkar jämställdhetsombudsmannens byrå. Jämställdhetsombudsmannens uppgift är att övervaka att jämställdhetslagen följs. Detta gäller i synnerhet förbudet mot diskriminering och förbudet mot diskriminerande annonsering. Jämställdhetsombudsmanen främjar genom lagförslag, råd och anvisningar att lagens syfte uppfylls samt följer jämställdheten mellan könen inom samhällets olika sektorer.

Social- och hälsovårdsministeriet samt ämbetsverk och inrättningar inom dess förvaltningsområde



Ämbetsverk och inrättningar inom social- och hälsovårdsministeriets förvaltningsområde

Inom social- och hälsovårdsministeriets förvaltningsområde verkar ett flertal självständiga ämbetsverk och inrättningar. De producerar forskningsresultat för lagstiftningsberedningen, för riktlinjerna inom social- och hälsovårdspolitiken samt som underlag för beslutsfattandet. En del av ämbetsverken verkar som tillstånds- och tillsynsmyndigheter. Över 3 400 personer är anställda vid ämbetsverken och inrättningarna.

Förvaltningsområdet koordineras i den ledningsgrupp som bildas av ministeriets och ämbetsverkens och inrättningarnas högsta ledning. Social- och hälsovårdsministeriet ingår årligen resultatavtal med åtta ämbetsverk och inrättningar, elva arbetarskyddsdistrikt samt två nämnder. Resultatavtal ingås därutöver med länsstyrelserna och Penningautomatföreningen.

Forsknings- och utvecklingscentralen för social- och hälsovården (Stakes)

Forsknings- och utvecklingscentralen för social- och hälsovården har som verksamhetsidé att främja välbefinnande och hälsa samt verka för produktion av högklassiga och resultatgivande social- och hälsovårdstjänster för hela befolkningens räkning. Stakes producerar och förmedlar information och kunskaper inom social- och hälsovården till beslutsfattare och aktörer i branschen. Dess centrala funktioner är forskning, utveckling och databaser.

Stakes ansvarar för fyra resultatområden: social- och hälsovårdstjänster, välfärds- och hälsofrämjande, Stakes-Information samt administration. Därutöver fungerar Stakes som enhet för u-landshjälp och som regional samarbetsgrupp.

» **YTTERLIGARE UPPGIFTER:** www.stakes.fi

Rättsskyddscentralen för hälsovården

Rättsskyddscentralen för hälsovården har till uppgift att övervaka yrkesutbildade personer inom hälso- och sjukvården och därigenom trygga ändamålsenliga hälsovårdstjänster för befolkningen. Dessutom sörjer centralen för utredningar av dödsorsak samt rättspsykiatri, avbrytande av graviditet och sterilisering inom ramen för de uppgifter som enligt lag ankommer på den.

Vid rättsskyddscentralen för hälsovården finns fyra nämnder som behandlar och avgör frågor som gäller övervakningen av yrkesutbildade personer inom hälso- och sjukvården, rättspsykiatri, avbrytande av graviditet, sterilisering samt kastrering.

Rättsskyddscentralen för hälsovården upprätthåller ett register över yrkesutbildade personer inom hälso- och sjukvården (Terhikki), vilket omfattar personuppgifter och uppgifter om näringstillstånd i fråga om 290 000 sådana personer.

» **YTTERLIGARE UPPGIFTER:** www.teo.fi

Folkhälsoinstitutet

Folkhälsoinstitutet främjar människors möjlighet till ett friskt liv. Det svarar i egenskap av forskningsinstitut inom social- och hälsovårdsministeriets förvaltningsområde för att beslutsfattare, aktörer inom olika områden och allmänheten har tillgång till bästa möjliga information till stöd för de val de gör.

Folkhälsoinstitutet omfattar avdelningen för epidemiologi och hälsobefrämjande, avdelningen för infektions-epidemiologi, avdelningen för mental hälsa och alkoholforskning, avdelningen för mikrobiologi, avdelningen för molekylärmedicin, avdelningen för vacciner, avdelningen för hälsa och funktionsförmåga, avdelningen i Åbo, avdelningen för miljöhälsa (i Kuopio) och avdelningen för intern service.

» **YTTERLIGARE UPPGIFTER:** www.ktl.fi

Läkemedelsverket

Läkemedelsverket uppgift är att bevara och främja säkerheten hos läkemedel, produkter och utrustning för hälso- och sjukvård samt blodprodukter.

Läkemedelsverkets verksamhet är en del av folkhälsoarbetet och konsumentskyddet, som förverkligas genom att utvecklingen inom forskningen och näringslivet beaktas. Verket utför sina övervakningsuppgifter med hjälp av förhands-, efterhands- och marknadskontroller.

Läkemedelsverket omfattar farmakologiska, farmaceutiska och allmänna avdelningen. Dessutom finns en enhet för läkemedelsinformation, ett registreringssekretariat, en enhet för inspektion och en enhet för medicintekniska produkter.

» **YTTERLIGARE UPPGIFTER:** www.nam.fi

Social- och hälsovårdens produkttillsynscentral

Till social- och hälsovårdens produkttillsynscentrals verksamhetsområde hör alkoholdrycker och alkoholhaltiga ämnen samt tobak och kemikalier. Verkets verksamhetsidé utgår från att genom tillståndsadministration och övervakning av näringsverksamhet samt riskbedömning förhindra samhälleliga, sociala och hälsomässiga olägenheter som dessa produkter förorsakar och se till att de föreskrifter som gäller dem efterlevs.

Produkttillsynscentralen har fyra avdelningar: allmänna avdelningen, alkoholadministrationsavdelningen, produkttillsynsenheten för alkohol samt kemikalieavdelningen.

Produkttillsynscentralen övervakar bl.a. reklam för och marknadsföring av alkohol och tobak samt efterlevnaden av tobakslagen. Länsstyrelsen är den instans som beviljar utskänknings- och försäljningsrätten gällande högst 4,7-procentiga alkoholdrycker. Länsstyrelsen övervakar även utskänkning och minutförsäljning på regional nivå.

» **YTTERLIGARE UPPGIFTER:** www.sttv.fi

Strålsäkerhetscentralen

Strålsäkerhetscentralens verksamhetsidé är att förhindra och begränsa skadliga konsekvenser av strålning. Centralen genomför sin verksamhetsidé inom följande resultat-områden: övervakning av kärnkraftssäkerhet, övervakning av strålningsanvändning, forskning, övervakning av strålning i miljön, information, beredskapsverksamhet och produktion av beställda tjänster.

Inom ramen för övervakning av kärnkraftssäkerhet övervakas kärnkraftverk samt kärnmaterial och kärnavfall. I fråga om strålningsanvändningen övervakas användningen av strålning och radioaktiva ämnen inom hälso- och sjukvården, industrin, forskningen och undervisningen. Strålsäkerhetscentralen övervakar också kontinuerligt strålningen i miljön. Inom beredskapsverksamheten reagerar centralen på observationer, anmälningar och incidenter som kan äventyra säkerheten. Vid behov ger centralen rekommendationer och anvisningar för att avvärja risker och minska olägenheter.

» **YTTERLIGARE UPPGIFTER:** www.stuk.fi

Försäkringsinspektionen

Försäkringsinspektionen främjar det finländska försäkringssystemets effektivitet till förmån för försäkringstagare och försäkrade genom att övervaka och kontrollera den verksamhet försäkrings- och pensionsanstalter och övriga tillsynsobjekt bedriver samt deras ekonomiska utveckling.

Syftet är en stabil försäkringsmarknad samt att denna marknad skall producera säkra och konkurrenskraftiga försäkringstjänster. En förutsättning för att detta syfte skall nås är att varje tillsynsobjekt har underkastats tillräcklig analys.

Försäkringsinspektionens resultatområden är följande: experttjänster, försäkringsövervakning, pensionsförsäkring, liv- och skadeförsäkring, marknadsövervakning, övervakning av arbetslöshetskassor samt administration och interna tjänster.

» **YTTERLIGARE UPPGIFTER:** www.vakuutusvalvonta.fi

Institutet för arbetshygien

Institutet för arbetshygien är ett institut för forskning och sakkunskap inom sektorn för arbetshygien och arbetarskydd. Verkets verksamhetsformer är forskning, utbildning av sakkunniga inom sektorn för arbetshygien och arbets säkerhet, tillhandahållande av experttjänster och informationsspridning. Vid verket finns expertis inom tio olika fackområden för att olika problem som uppstår i arbetslivet skall kunna lösas.

Verkets centralenhet är placerad i Helsingfors. Regioninstitut för arbetshygien finns i Kuopio, Tammerfors, Villmanstrand, Åbo och Uleåborg. Nylands regioninstitut för arbetshygien är placerat i Helsingfors.

Institutet för arbetshygien omfattar avdelningen för epidemiologi och biostatistik, avdelningen för fysiologi, avdelningen för psykologi, avdelningen för industrihygien och toxikologi, avdelningen för fysik, avdelningen för yrkesmedicin, avdelningen för arbets säkerhet, avdelningen för företagshälsovård, allmänna avdelningen, administrativa avdelningen samt informationscentralen.

» **YTTERLIGARE UPPGIFTER:** www.occuphealth.fi,
www.ttl.fi

Prövningsnämnden

Prövningsnämnden verkar liksom specialdomstolen för socialförsäkring som organ för sökande av ändring, trots att den är en nämnd. Den är första rättsmedelsinstans i folkpensionsärenden, rehabiliteringsärenden som behandlas av Folkpensionsanstalten och ärenden som gäller allmänt bostadsstöd. Nämnden är högsta rättsmedelsinstans i sjukförsäkringsärenden och ärenden som gäller bostadsstöd för pensionstagare, stöd för hemvård av barn och stöd för privat vård av barn, barnbidrag, moderskapsunderstöd och militärunderstöd.

Prövningsnämnden består av en heltidsanställd ordförande, tre vice ordförande samt 18 medlemmar och deras personliga suppleanter. Statsrådet utnämner ordförandena, medlemmarna och suppleanterna för tre år åt gången.

Nämnden avgör ärendena i fyra sektioner, vilka alla har en ordförande med juristutbildning, en läkarmedlem, en lagfaren medlem samt en medlem som har erfarenhet av de försäkrades förhållanden.

» **YTTERLIGARE UPPGIFTER:** www.tarkastuslautakunta.fi

Arbetslöshetsnämnden

Arbetslöshetsnämnden är ett socialförsäkringsorgan av nämndtyp för sökande av ändring i ärenden som gäller utkomstskydd för arbetslösa. Den fungerar som första rättsmedelsinstans i ärenden som gäller arbetslöshetsdagpenning, arbetsmarknadsstöd, medlemskap i arbetslöshetskassa, den arbetskraftspolitiska vuxenutbildningens studiesociala förmåner, ersättning för alterneringsledighet och utbildning på den arbetslöses egna initiativ samt i löneskyddsärenden och ärenden i enlighet med lagen om utbildnings- och avgångsbidragsfonden.

Arbetslöshetsnämnden består av en ordförande och 22 medlemmar. Ärendena avgörs i tre sektioner. Till varje sektion hör en ordförande, två arbetsmarknadsmedlemmar, en representant för arbetskraftsmyndigheterna samt två lagfarna medlemmar. Vid handläggningen av ärenden som i väsentlig grad gäller en medicinsk fråga skall i stället för den ena lagfarna medlemmen finnas en läkarmedlem i sektionen. Om ett ärende som skall avgöras i nämnden är av principiell betydelse eller om avgörandet skulle komma att avvika från tidigare praxis, avgörs ärendet av nämnden i plenum.

Delegationer och nämnder i anslutning till social- och hälsovårdsministeriet

Administrativa avdelningens verksamhetsområde:

- Delegationen för hälso- och sjukvården under undantagsförhållanden

Försäkringsavdelningens verksamhetsområde:

- Arbetslöshetsnämnden
- Delegationen för äldre- och pensionärsärenden
- Ersättningsnämnden för olycksfallsärenden
- Examensnämnden för försäkringsmatematiker
- Försäkringskassenämnden (vid Försäkringskasseföreningen)
- Läkemedelsprismnämnden
- Miljöförsäkringsnämnden
- Olycksfallsnämnden
- Pensionsnämnden (vid Pensionsskyddscentralen)
- Prövningsnämnden
- Sjukförsäkringsdelegationen (vid Folkpensionsanstalten)
- Socialförsäkringsnämnderna
- Statens krigsförsäkringsnämnd
- Trafikskadenämnden

Familje- och socialavdelningens verksamhetsområde:

- Delegationen för kompetenscentrumverksamhet inom det sociala området
- Delegationen för rusmedels- och nykterhetsärenden
- Delegationen för socialarbetet
- Delegationen för zigenarärenden
- Grundskyddsnämnden
- Nämnden för internationella adoptionsärenden i Finland
- Riksomfattande handikapprådet

Hälsoavdelningens verksamhetsområde:

- Delegationen för bioteknik
- Delegationen för förebyggande av hem- och fritidsolycksfall
- Delegationen för företagshälsovård
- Delegationen för läkemedelsinformation (vid Läkemedelsverket)
- Delegationen för rehabiliteringsärenden
- Delegationen för smittsamma sjukdomar
- Delegationen för yrkesutbildade personer inom hälso- och sjukvården
- Folkhälsodelegationen

- Gentekniknämnden
- Kemikaliedelegationen
- Läkemedelsverkets läkemedelsnämnd
- Läkemedelsverkets nämnd för veterinärmedicin
- Läkemedelsverkets tillsynsnämnd
- Patientskadenämnden
- Rådet för bedömning av hälsorisker hos kemiska ämnen
- Riksomfattande etiska delegationen inom hälso- och sjukvården
- Strålsäkerhetsdelegationen

Ekonomi- och planeringsavdelningens verksamhetsområde:

- Delegationen för forskning i och utveckling av social trygghet
- Delegationen för frontveteranfrågor
- Delegationen för jämlikhetsärenden
- Jämställdhetsnämnden
- Kommissionen för revidering av jämställdhetslagen

Arbetskyddsavdelningens verksamhetsområde:

- Arbetskyddsdelegationen
- Delegationen för arbetskydd beträffande kemiska ämnen
- Delegationen för beredning av arbetskyddsföreskrifter
- Lönestatistiknämnden för skogsbranschen
- Nämnden för fastställande av kollektivavtals allmänt bindande verkan

Bakgrundsfakta om Finland

YTA	338 145 km ²
INVÅNARANTAL	5,2 milj.
FÖRVÄNTAD LIVSLÄNGD	78 år
VALUTA	euro (USD=0,8956, medelkurs)
BRUTTONATIONALPRODUKT	till gängse pris 26 033 euro/inv.
MEDELINKOMSTEN PER MÅNAD	för en löntagare med regelbunden arbetstid är 2 142 euro
PRESIDENTVAL	hålls vart 6 år
RIKSDAGEN	har 200 medlemmar, riksdagsval hålls vart 4 år
STATSRÅDET	består av 13 ministerier
REGIONALFÖRVALTNINGEN	består av 5 län och landskapet Åland
LOKALFÖRVALTNINGEN	består av 448 kommuner (den största har 560 000 invånare, den minsta 128)

Adresser och telefonnummer

Ämbetsverk och inrättningar inom social- och hälsovårdsministeriets förvaltningsområde

Social- och hälsovårdsministeriet

Sjötullsgatan 8, växel (09) 16001
00170 Helsingfors fax (09) 74126
PB 33, 00023 Statsrådet

Social- och hälsovårdsministeriets arbetarskyddsavdelning

Uimalankatu 1 växel (03) 260 8111
33540 Tammerfors fax (03) 260 8511
PB 536, 33101 Tammerfors
fornamn.efternamn@stm.vn.fi
www.stm.fi

Folkhälsoinstitutet

Mannerheimvägen 166 växel (09) 47 441
00300 Helsingfors fax (09) 4744 8408
fornamn.efternamn@ktl.fi
www.ktl.fi

Läkemedelsverket

Mannerheimvägen 166 växel (09) 473 341
PB 55, 00301 Helsingfors fax (09) 714 469
fornamn.efternamn@nam.fi
www.nam.fi

Forsknings- och utvecklingscentralen för social- och hälsovården (Stakes)

Fågelviksgränden 4 växel (09) 39 671
PB 220, 00531 Helsingfors fax (09) 761 307
fornamn.efternamn@stakes.fi
www.stakes.fi

Social- och hälsovårdens produkttillynscentral

Sparbankskajen 2 A växel (09) 3967 270
PB 210, 00531 Helsingfors fax (09) 3967 2797
fornamn.efternamn@sttv.fi
www.sttv.fi

Försäkringsinspektionen

Mikaelsgatan 8 växel (09) 415 5950
PB 449, 00101 Helsingfors fax (09) 4155 9515
fornamn.efternamn@vakuutusvalvonta.fi
www.vakuutusvalvonta.fi

Rättsskyddscentralen för hälsovården

Fågelviksgatan 10 växel (09) 772 920
PB 265, 00531 Helsingfors fax (09) 7729 2138
fornamn.efternamn@teo.fi
www.teo.fi

Prövningsnämnden

PB 330 växel (09) 16001
 00531 Helsingfors fax (09) 160 74107
www.stm.fi

Arbetslöshetsnämnden

PB 238 växel (09) 16001
 00531 Helsingfors fax (09) 160 74445
www.stm.fi

Institutet för arbetshygien

Topeliusgatan 41a A växel (09) 47 471
 00250 Helsingfors fax (09) 241 4634
fornamn.efternamn@occuphealth.fi
www.occuphealth.fi

Strålsäkerhetscentralen

Flänsvägen 4 växel (09) 759 881
 PB 14, 00881 Helsingfors fax (09) 7598 8500
fornamn.efternamn@stuk.fi
www.stuk.fi

Arbetarskyddsdistrikten**Nylands arbetarskyddsdistrikt**

Broholmmsgatan 12 A växel (09) 774 711
 PB 46, 00531 Helsingfors fax (09) 730 798
fornamn.efternamn@tsp.stm.fn.fi
www.tyosuojelu.fi

Åbo och Björneborgs arbetarskyddsdistrikt

Eriksgatan 40-42 växel (02) 271 5777
 20100 Åbo fax (02) 271 5778
fornamn.efternamn@tsp.stm.vn.fi
www.tyosuojelu.fi

Tavastlands arbetarskyddsdistrikt

Uimalankatu 1 växel (03) 260 8800
 PB 272
 33101 Tammerfors fax (03) 260 8899
fornamn.efternamn@tsp.stm.vn.fi
www.tyosuojelu.fi

Kymmene arbetarskyddsdistrikt

Pormestarinkatu 1 växel (05) 626 4100
 PB 145, 53101 Villmanstrand fax (05) 626 4145
fornamn.efternamn@tsp.stm.vn.fi
www.tyosuojelu.fi

S:t Michels arbetarskyddsdistrikt

Jääkärikatu 14 växel (015) 321 730
 PB 180, 50101 S:t Michel fax (015) 321 7333
fornamn.efternamn@tsp.stm.vn.fi
www.tyosuojelu.fi

Vasa arbetarskyddsdistrikt

Handelsesplanaden 20 B växel (06) 323 6111
 PB 172, 65101 Vasa fax (06) 323 6950
 förnamn.efternamn@tsp.stm.vn.fi
 www.tyosuojelu.fi

Mellersta Finlands arbetarskyddsdistrikt

Ailakinkatu 17 växel (014) 697 211
 PB 119, 40101 Jyväskylä fax (014) 697 341
 förnamn.efternamn@tsp.stm.vn.fi
 www.tyosuojelu.fi

Kuopio arbetarskyddsdistrikt

Vuorikatu 26 A växel (017) 201 211
 PB 96, 70101 Kuopio fax (017) 201 410
 förnamn.efternamn@tsp.stm.vn.fi
 www.tyosuojelu.fi

Norra Karelens arbetarskyddsdistrikt

Kauppakatu 20 växel (013) 26 291
 80100 Joensuu fax (013) 262 9309
 förnamn.efternamn@tsp.stm.vn.fi
 www.tyosuojelu.fi

Uleåborgs arbetarskyddsdistrikt

Albertinkatu 18 växel (08) 315 9511
 PB 299, 90101 Uleåborg fax (08) 315 9599
 förnamn.efternamn@tsp.stm.vn.fi
 www.tyosuojelu.fi

Lapplands arbetarskyddsdistrikt

Meripuistokatu 16 växel (016) 215 5300
 94100 Kemi fax (016) 257 507
 förnamn.efternamn@tsp.stm.fi
 www.tyosuojelu.fi

Länsstyrelsernas social- och hälsovårdsavdelningar**Länsstyrelsen i Södra Finlands län****Tavastehus verksamhetsställe**

PB 150 växel 02051 6121
 13101 TAVASTEUS fax 02051 62098

Helsingfors regionala serviceenhet

PB 110 växel 02051 6131
 00521 HELSINGFORS fax 02051 63198

Kouvola regionala serviceenhet

PB 301 växel 02051 6141
 45101 KOUVOLA fax 02051 64045

Länsstyrelsen i Västra Finlands län**Verksamhetsstället i Åbo**

PB 22	växel	02051 7121
20801 ÅBO	fax	02051 72013

Jyväskylä regionala serviceenhet

PB 41	växel	02051 7141
40101 JYVÄSKYLÄ	fax	02051 74242

Tammerfors regionala serviceenhet

Hämeenkatu 25 B	växel	02051 7131
33200 TAMMERFORS	fax	02051 73600

Vasa regionala serviceenhet

PB 200	växel	02051 7161
65101 VASA	fax	02051 76062

Länsstyrelsen i Östra Finlands län**Verksamhetsstället i S:t Michel**

PB 50-51	växel	02051 6161
50101 S:T MICHEL	fax	02051 66055

Kuopio regionala serviceenhet

PB 1741	växel	02051 6171
70101 KUOPIO	fax	02051 67059

Joensuu regionala serviceenhet

PB 94	växel	02051 6181
80101 JOENSUU	fax	02051 68056

Länsstyrelsen i Uleåborgs län

PB 293	växel	02051 7181
90101 ULEÅBORG	fax	02051 78726

Länsstyrelsen i Lapplands län

PB 8002	växel	02051 7171
96101 ROVANIEMI	fax	02051 77730

Länsstyrelsen på Åland**Social- och hälsovårdsavdelningen**

PB 60	telefon	018 6350
22101 MARIEHAMN	fax	018 19872

SOCIAL- OCH HÄLSOVÅRDSMINISTERIETS BROSCHYRER
ISSN 1236-2123

- 2002:**
- 1** Työsuojelu Suomessa. 5. p.
ISBN 952-00-1124-2

 - 2** Statsrådets principbeslut om
utvecklingslinjerna för hälsotion.
ISBN 952-00-1148-X (fin)
ISBN 952-00-1259-1 (swe)

 - 3** Early Childhood Education and Care in Finland.
ISBN 952-00-1195-1

 - 4** Kvalitetsrekommendation för missbrukarvården.
ISBN 952-00-1202-8 (fin)
ISBN 952-00-1203-6 (swe)

 - 5** Social- och hälsovårdsministeriet
och dess förvaltningsområde.
ISBN 952-00-1221-4 (fin)
ISBN 952-00-1222-2 (swe)
ISBN 952-00-1223-0 (eng)

Social- och hälsovårdsministeriet
PB 33
FIN-00023 Statsrådet, Finland

www.stm.fi

ISSN 1236-2123

ISBN 952-00-1222-2



SOCIAL- OCH
HÄLSOVÅRDSMINISTERIET