



Utkomstskyddet livet igenom

■
*Hälsa
och trygghet
för alla*



Social- och hälsovårdsministeriets broschyrer 2007:10swe

Utkomstskyddet livet igenom

■ SOCIAL- OCH HÄLSOVÅRDSMINISTERIET

Helsingfors 2008

ISSN 1236-2123

ISBN 978-952-00-2454-3 (inh.)

ISBN 978-952-00-2455-0 (PDF)

Bilder: Mari Soini

Layout och tryckning: Universitetstryckeriet, Helsingfors 2008

Innehåll

Den sociala tryggheten består av många delområden	4
Förmåner under sjukdom	9
Förmåner som gäller barn	12
Förmåner som gäller studier	15
Förmåner som gäller militärtjänstgöring	16
Förmåner under arbetslöshet	17
Rehabilitering	19
Den sociala tryggheten vid olycksfall	21
Pensionsskydd	24
Dödsfall	27
Övriga förmåner	29
Utkomststöd som sistahandsförmån	31
Privata försäkringar	32
Den sociala tryggheten utomlands	33
Närmare information	34
Figur 1 Organisationsschema över den sociala tryggheten i Finland 2008	35
Figur 2 Socialutgifterna 2006	36
Figur 3 Totalpension 2007	36

Den sociala tryggheten består av många delområden

Det är viktigt både för individers, familjers och hela samhällets välmående och sociala trygghet att människor får hjälp och stöd i livets olika kriser. I krissituationer får människor finansiellt stöd och erbjuds den service som de behöver. Försäkringarna har utvecklats som en följd av människans behov av skydd mot sjukdom, invaliditet, ålderdom eller död då förmågan att skaffa utkomst på egen hand är nedsatt. Enkelt sagt betyder det att samhällets medlemmar vid behov ställer upp för sina medmänniskor som befinner sig i en svagare ställning. I välutvecklade samhällen är försäkringssystemet lagstadgat och gäller samtliga medlemmar i samhället.

Syftet med den sociala tryggheten i Finland är att garantera alla människor ett tillräckligt grundskydd i alla livssituationer. Den första lagen som tillhörde det lagstadgade socialförsäkringssystemet härstammar från år 1897. Vår nuvarande socialförsäkring består av folkpension, olycksfallsförsäkring, familjepensioner, arbetslöshetsskydd och sjukförsäkring, och har utvecklats efter år 1960. Befolkningen hyser ett stort förtroende för det finska socialförsäkringssystemet.

Den sociala tryggheten i Finland är en omfattande helhet som består av flera delområden: socialförsäkringen, olika sociala bidrag samt social- och hälsovårdsservice. Denna broschyr avser att ge en allmän beskrivning av de ekonomiska förmåner som vårt sociala skyddsnet erbjuder. Broschyren tar inte upp social- och hälsovårdsservicen. Dessa tjänster behandlas i andra broschyrer som utkommit i samma serie.

Förmånerna kan grupperas på många olika sätt. Vi har här hållit oss till en klassificering som i huvudsak följer människans liv från födelsen till livets slut. Varenda förmån har inte kunnat tas upp på grund av begränsat utrymme. Mer detaljerad information om förmåner som gäller utkomstskyddet ges av Folkpensionsanstalten, Pensionsskyddscentralen och Olycksfallsförsäkringsanstaltens förbund.

Struktur och principer

Syftet med den finska sociala tryggheten är att försäkra samtliga personer – i regel alla som är stadigvarande bosatta i landet – mot ekonomiska förluster som orsakas av ålderdom, arbetsoförmåga, sjukdom, arbetslöshet

samt familjeförsörjarens död. Försäkringen garanterar en rimlig utkomst om en skada eller förlust blir verklighet.

Socialförsäkringsförmånerna kan indelas enligt två principiella linjer: de som baserar sig på arbete och där förmånsbeloppet är inkomstbaserat samt de som baserar sig på grundtrygghet och där förmånen garanterar en utkomst på miniminivå. Till socialförsäkringen hör pensionsförsäkring, sjukförsäkring, olycksfallsförsäkring och arbetslöshetsförsäkring, vilka alla är lagstadgade. Dessutom måste alla motorfordon försäkras med en trafikförsäkring. Grupplivförsäkringen för arbetstagare är inte lagstadgad, men i praktiken omfattar den nästan alla som förvärvsarbetar.

Utöver den lagstadgade socialförsäkringen finns olika kompletterande frivilliga försäkringar.

Vid sidan av de försäkringsbaserade förmånerna för tryggad utkomst innefattar vårt system föreningar, medborgarorganisationer och församlingar, den så kallade tredje sektorn, som kompletterar den lagstadgade verksamheten, närmast genom att tillhandahålla service och i någon mån finansiellt stöd av engångsnatur.

Socialförsäkringen har under de senaste decennierna utvecklats till ett inkomstrelaterat system som beaktar den konsumtionsnivå människan haft i arbetslivet och som kompletteras av ett grundskydd som garanterar en minimiutkomst för alla. De inkomstrelaterade förmånerna finansieras med avgifter som avdras från lönen och delvis även med avgifter som anpassas till den risk som försäkringen täcker. Minimiutkomsten finansieras däremot i huvudsak med skattemedel och avgifter av skattenatur. I motsats till många andra länder har alla i Finland rätt till minimiskydd utan försäkringspremier.

Vem har rätt till sociala förmåner i Finland?

Den sociala tryggheten i Finland består av förmåner som grundar sig antingen på anställning eller på boende i landet. Alla människor som är stadigvarande bosatta i Finland har rätt till lagstadgade sociala förmåner. Vissa förmåner förutsätter dessutom att personen har bott i Finland en viss tid.

System som helt bygger på anställning är arbetspensionen samt försäkringen för olycksfall eller yrkessjukdom.

Hur finansieras de sociala förmånerna?

I regel finansieras grundskyddet av staten och det inkomstrelaterade skyddet genom arbetsgivarnas och arbetstagarnas försäkringspremier.

Förmåner som baserar sig på sjukförsäkringslagen finansieras av arbetsgivarna, arbetstagarna och förmånstagarna. Också staten deltar i finansieringen. De inkomstrelaterade dagpenningarna finansieras av arbetstagarna, företagarna och arbetsgivarna. Staten deltar också här med en liten andel. Sjukförsäkringen, som grundar sig på att personen bor i landet, finansieras av de försäkrade och staten. Kommunerna finansierar hälso- och sjukvården genom att uppbära kommunalskatt och klientavgifter. Därtill betalar staten statsandelar till kommunerna för finansiering av social- och hälsovården.

Arbetspensionerna finansieras genom arbetsgivarnas och arbetstagarnas försäkringspremier. Statlig finansiering tryggar att företagare, lantbruksföretagare och sjömän får samma inkomstrelaterade förmåner som löntagare. Folkpensionerna finansieras dels genom arbetsgivarnas försäkringspremier och dels med statliga medel. Försäkringarna för olycksfall och yrkessjukdomar baserar sig på premier som betalas av arbetsgivarna.

Det inkomstrelaterade arbetslöshetsskyddet finansieras med arbetsgivarnas och arbetstagarnas arbetslöshetsförsäkringspremier, medlemsavgifter till arbetslöshetskassorna och statliga medel. Grunddagpenningen för arbetslösa finansieras av staten samt delvis av dem som inte är medlemmar i arbetslöshetskassor. Arbetsmarknadsstödet finansieras däremot av staten och kommunerna.

Förvaltning och organisation

Det är i regel social- och hälsovårdsministeriet som svarar för lagstiftningen om social trygghet och den sociala trygghetens allmänna utveckling. Ett flertal olika organisationer medverkar i verkställigheten av de förmåner som systemet tillhandahåller. Ett särskilt drag i vårt socialförsäkringssystem är att det delvis handhas av privata försäkringsanstalter som på så sätt använder offentlig makt.

Folkpensionsanstalten FPA har ansvaret för de sociala förmåner som grundar sig på att man är bosatt i landet. Största delen av förmånerna som presenteras i broschyren tillhör denna kategori. FPA är en självstän-

dig, offentligrättslig anstalt som administrativt lyder under riksdagens tillsyn. FPA är den primära källan till information om olika förmåner. Arbetspensionssystemet samt försäkringen för olycksfall och yrkessjukdomar grundar sig inte på bosättning i Finland utan på anställning här, och de verkställs av privata försäkringsanstalter.

Pensioner

Pensionsskyddscentralen (PSC) är ett samarbetsorgan som hör till den s.k. indirekta offentliga förvaltningen. Den har behörighet även i internationella pensions- och försäkringsfrågor. När det gäller den privata sektorn handhas arbetspensionssystemet av pensionsförsäkringsbolag, pensionskassor och pensionsstiftelser. Försäkringsinspektionen övervakar försäkrings- och pensionsanstaltens verksamhet.

Statskontoret betalar ut pensionerna till personer som varit anställda av staten. Kommunernas pensionsförsäkring har hand om pensionskyddet för kommunanställda. Folkpensionsanstalten (FPA) svarar för det kompletterande folkpensionssystemet samt familjepensionerna. Sjömanspensionskassan betalar pensioner till sjömän, Lantbruksföretagarnas pensionsanstalt (LPA) sköter verkställigheten av lantbrukarnas pensionskydd och Kyrkans centralfond betalar pensioner till dem som varit anställda hos den evangelisk-lutherska kyrkan.

Olycksfall

När det gäller privatanställda arbetstagares olycksfalls- och yrkessjukdomsförsäkringar ligger ansvaret hos olycksfallsförsäkringsanstalterna. Statsanställda är försäkrade mot olycksfall av Statskontoret. Olycksfallsförsäkringsanstaltens förbund är en allmän organisation som har hand om ärenden som hänför sig till olycksfallsförsäkringar.

Sjukförsäkring

Det finns två parallella sjukvårdssystem i Finland. Via sjukförsäkringssystemet betalar FPA ersättningar för nödvändiga sjukvårdskostnader samt sjukdagpenning medan kommunerna tillhandahåller service inom den offentliga hälso- och sjukvården.

Utkomstskydd för arbetslösa

FPA har hand om grundskyddet för arbetslösa. Arbetslöshetskassor som fungerar i samband med fackorganisationerna betalar inkomstrelaterad arbetslöshetsdagpenning. Medlemskapet i kassorna är frivilligt.

Ändringssökande

Samtliga beslut lämnas till klienten i skriftlig form. Samtidigt ges skriftliga anvisningar om hur klienten kan söka ändring eller rättelse i beslutet.

Klienten har rätt att yrka på rättelse i ett beslut som gäller en social förmån.

Rättelseyrkandet kan göras hos den myndighet som fattat beslutet och som sedan ska vidarebefordra yrkandet för intern rättelse vid anstalten eller direkt till den besvärnämnd som behandlar ärendet.

Besvär som gäller sociala förmåner behandlas i huvudsak enligt ett tvåstegssystem för ändringssökande. Den första besvärinstansen är i regel en nämnd. Efter behandling i nämnden kan klienten anföra besvär hos försäkringsdomstolen som är den högsta besvärinstansen med undantag av olycksfallsersättningar och militärolycksersättningar. För dessa kan besvär över försäkringsdomstolens beslut anföras hos högsta domstolen. När det gäller trafik- och patientförsäkringsersättningar, ersättningar för läkemedelsskador och frivilliga försäkringar har besvärprocessen tre steg, där tingsrätten fungerar som första besvärinstans. Tingsrättens beslut kan överklagas hos hovrätten som andra besvärinstans och hos högsta domstolen som högsta besvärinstans.

Besvärinstanser

- Besvärnämnden för social trygghet
- Besvärnämnden för utkomstskyddsärenden
- Besvärnämnden för studiestöd
- Besvärnämnden för arbetspensionsärenden
- Besvärnämnden för olycksfallsärenden
- Besvärnämnden för trafikolyckor



Förmåner under sjukdom

Sjukdagpenning

Alla människor som är stadigvarande bosatta i Finland omfattas av sjukförsäkringen. Sjukdagpenning betalas till en sökande som är 16–67 år gammal och som inte kan utföra sitt arbete på grund av sjukdom. Rätten till sjukdagpenning börjar när sjukdomen förutom insjuknandedagen har varat nio vardagar. Sjukdagpenning betalas för högst 300 vardagar.

Den som fått sjukdagpenning under minst 60 dagar kan få partiell sjukdagpenning som underlättar återkomsten till arbetet efter en lång sjukledighet. Arbetstiden och lönen ska då minska till 40–60 procent från det normala. Partiell sjukdagpenning betalas för högst 72 vardagar.

Sjukdagpenningen bestäms vanligen enligt den årsinkomst som konstaterats i beskattningen för den försäkrade eller enligt arbetsinkomsten för de senaste sex månaderna. Högre inkomster ger större dagpenning. Sjukdagpenningen utgör beskattningsbar inkomst. Förmånerna ska ansökas hos Folkpensionsanstaltens byrå eller arbetsplatskassan.



Sjukförsäkringsersättning betalas för läkararvoden, sjukvård och resekostnader

På basis av sjukförsäkringen ersätts en del av de arvoden som privatläkare uppbär av patienten samt en del av kostnaderna för behandlingar som givits av sjukskötare, hälsovårdare eller fysioterapeut, undersökningar gjorda av psykolog eller laboratorieskötare samt dialysvård som getts inom den öppna vården, förutsatt att dessa behandlingar ordinerats av läkare. Vid ersättning av läkararvoden, undersökningar och behandlingar efterföljs fastställda taxor.

Tandvården ersätts för alla som omfattas av den finska sjukförsäkringen. Tandläkararvoden, undersökningar och läkemedel som ordinerats av tandläkare samt resor ersätts enligt samma principer som ingrepp som ordinerats eller utförts av läkare.

Kostnader för resor till vård samt för vårdpersonalens resor hem till patienten ersätts till den del kostnaderna för en enkelresa överstiger självriskens. Om resekostnaderna under ett kalenderår överstiger den årliga gränsen, ersätts den överstigande delen i sin helhet.

Ersättning för sjukvårdskostnader ska sökas inom sex månader från det att arvodet eller avgiften har betalats.

Läkemedelsersättningar

Sjukförsäkringen ersätter läkemedel som har ordinerats av läkare, är avsedda för behandling av en sjukdom och ingår i ersättningssystemet. Läkemedelsersättningar betalas enligt tre olika ersättningsklasser. Ersättningen räknas per preparat som en procentandel av kostnaderna för läkemedlet. Dessutom ersätts kliniska näringspreparat som används för behandling av vissa svåra sjukdomar samt bassalvor för behandling av långvariga hudsjukdomar. Klienten betalar själv läkemedelskostnaderna till ett visst belopp per år, varefter de ersätts till 100 % till den del som överstiger självriskens per preparat.

Ersättningar för patientskador

Den lagstadgade patientförsäkringen ersätter under vissa förutsättningar personskador som inträffat i samband med hälso- och sjukvård. Av patientskador ersätts inte följder som anses bero på normala risker vid undersökning eller ingrepp eller när korrekt behandling inte lett till önskat resultat. Om skadan är ringa, betalas ingen ersättning. Patientförsäkringscentralen handlägger ersättningsyrkandena och betalar ut ersättningar.

Ersättningar för läkemedelsskador

Majoriteten av de läkemedel som saluförs i Finland omfattas av den frivilliga försäkringen för läkemedelsskador. Syftet med försäkringen är att enligt läkemedelslagen ersätta oväntade biverkningar som orsakats av använt läkemedel som överlåtits till förbrukning eller undersökningsläkemedel. Endast personskador betraktas som läkemedelsskador. Att läkemedlet inte haft önskad effekt utgör ingen grund för ersättning.

Långvarig sjukdom och arbetsförmåga

När en sjukdom leder till oförmåga att arbeta ansöker man vanligen först om sjukdagpenning. Om sjukdomen blir långvarig och den maximala sjukdagpenningsperioden på 300 dagar överskrids, ansöker man om rehabiliteringsstöd eller invalidpension. Invalidpension beviljas för att ersätta den utkomst som den sökande på grund av sitt hälsotillstånd inte kan skaffa genom arbete. Under tiden för arbetsförmåga kan personen få arbetspension, folkpension samt bostadsbidrag för pensionstagare. Invalidpension beviljas i form av rehabiliteringsstöd, om personen har förutsättningar att kunna återvända till arbetslivet.

Förmåner som gäller barn

Moderskapsunderstöd

Alla gravida kvinnor som är bosatta i Finland och vilkas graviditet varat i minst 154 dagar har rätt att få moderskapsunderstöd förutsatt att de under de fyra första graviditetsmånaderna har genomgått en hälsokontroll. Moderskapsunderstöd betalas också till adoptivföräldrar om barnet inte fyllt 18 år.

Den blivande mamman får välja mellan att ta moderskapsunderstödet i form av pengar eller en moderskapsförpackning. Moderskapsförpackningen innehåller ett mångsidigt urval av vårdartiklar och babykläder. Moderskapsunderstödet utgör skattefri inkomst.

Barnbidrag

För barn som är bosatta i Finland betalas barnbidrag till dess att barnet fyller 17 år. Barnbidraget är en skattefri förmån.

Moderskaps-, faderskaps- och föräldrapenning

Mamman har rätt till moderskaps- och föräldrapenning och pappan till faderskaps- och föräldrapenning om de varit sjukförsäkrade i Finland minst 180 dagar omedelbart före tidpunkten för den beräknade nedkomsten. Försäkringsperioder som uppfyllts i andra EU- eller EES-medlemsstater räknas till godo. Moderskaps- och föräldrapenning betalas ut för sammanlagt 263 vardagar. Perioden förlängs med 60 vardagar per barn om familjen på en gång får fler än ett barn. Föräldrapenningen utgör beskattningsbar inkomst.

Moderskapspenningen betalas till modern för de 105 första dagarna. Rätten till moderskapspenning börjar 50–30 vardagar före den beräknade tiden för nedkomsten. Föräldrapenning betalas för de påföljande 158 vardagarna till modern eller alternativt till fadern, om han stannar hemma för att vårda barnet. Föräldrapenning kan inte betalas samtidigt till båda föräldrarna, förutom i de fall där båda föräldrarna tar ut partiell föräldraledighet. Föräldrapenning betalas även till föräldrar som adopterar ett barn som inte fyllt 7 år.





Fadern kan efter att barnet fötts ansöka om faderskapspenning för 18 vardagar i högst 4 separata perioder under moderskaps- och föräldrapenningsperioden. Dessutom har en fader som vårdat barnet och fått föräldrapenning under minst de 12 sista dagarna av föräldrapenningsperioden rätt att få så kallad bonusfaderskapspenning för 1–12 vardagar. Dessa 12 + 12 dagar då förmånen betalas bildar den s.k. pappamånaden. Pappamånad kan tas ut flexibelt, men senast då barnet är cirka 14 månader gammalt.

Beloppet av moderskapspenning och föräldrapenning är i regel det samma som beloppet av sjukdagpenning. Moderskapspenningen höjs emellertid för de 56 första dagarna till 90 procent av den arbetsinkomst som utgör grund för dagpenningen. Därtill höjs föräldrapenningen som betalas till modern till cirka 75 procent av arbetsinkomsten för de 30 första vardagarna. Föräldrapenningen som betalas till fadern och föräldrapenningen för pappamånaden höjs också till 75 procent för de 30 första betalningsdagarna. Moderskaps- och föräldrapenningen ska alltid utgöra minst ett visst minimibelopp.

Förmånerna ska ansökas hos Folkpensionsanstaltens byrå eller hos arbetsplatskassan. Moderskapspenning ska ansökas två månader före den beräknade tiden för förlossningen och faderskapspenningen inom två månader räknat från den tidpunkt då föräldrarna vill att den ska börja. Föräldrapenning ska ansökas en månad innan förmånen börjar löpa. Vid ansökan och meddelande till arbetsgivaren om föräldraledighet gör föräldrarna klokt i att redan i förväg tänka efter om de vill dela på föräldrapenningsperioden.

Stöd för hemvård av barn: vårdpenning och vårdtillägg

Om föräldrarna har ett barn som inte fyllt 3 år kan de välja mellan kommunal dagvård eller stöd för hemvård av barn. Rätten till stöd gäller då även andra barn i familjen som ännu inte uppnått skolåldern.

I hemvårdsstödet ingår en vårdpenning som betalas skilt för varje stödberättigat barn. Vårdtillägg betalas endast för ett barn. Maximalt vårdtillägg betalas om familjens månadsinkomster inte överstiger de inkomstgränser som fastställts enligt familjens storlek.

Familjen kan välja stöd för privat vård om ett barn under skolåldern vårdas av en privat vårdare som kommunen har godkänt. Den privata

dagvårdaren kan vara ett privat daghem, en familjedagvårdare eller en vårdare som ingår arbetsavtal med familjen. Stödet för privat vård betalas direkt till den som vårdar barnet.

Specialvårdspenning

Barnets mamma eller pappa kan få specialvårdspenning som ersätter kortvarigt inkomstbortfall om hon eller han deltar i vården eller rehabiliteringen av ett barn som är under 16 år och som vårdas på sjukhus eller i vissa fall även i hemmet. Specialvårdspenning betalas vanligen för högst 60 vardagar per barn under ett kalenderår. Specialvårdspenningen betalas till samma belopp som sjukdagpenningen.

Vårdbidrag för personer under 16 år

Vårdbidrag betalas för barn som på grund av sjukdom, men eller skada i minst sex månader behöver vård och rehabilitering i en sådan omfattning att det medför särskild ekonomisk eller annan belastning för familjen. Stödbeloppen är indelade i tre betalningsklasser.

Underhållsstöd

Föräldrarna svarar för barnets försörjning till dess barnet fyller 18 år. Om en förälder inte sörjer för underhållet eller om barnet inte varaktigt bor hos någondera föräldern kan underhållsbidrag fastställas för barnet. Underhållsbidraget betalas varje månad i förväg eller enligt avtal som en engångsbetalning. Underhållsbidraget justeras enligt levnadskostnadsindex.

Underhållsstöd betalas till barn vars underhållsskyldiga förälder har försummat att betala underhållsbidrag eller inte har råd att betala det. Underhållsstöd betalas också till ett barn vars far inte har kunnat fastställas. Stöd betalas även i de fall där det fastställda beloppet av underhållsbidrag är mindre än underhållsstödet. Underhållsstödet betalas av kommunen.

Förmåner som gäller studier

Studiestöd

Syftet med studiestöd är att trygga utkomsten under studietiden. Alla studier som bedrivs efter avslutad läroplikt berättigar till studiestöd. Studiestödet består av studiepenning, bostadstillägg och statsborgen för studielån. Studiepenning och bostadstillägg är bidrag som finansieras av staten och betalas månadsvis på den studerandes bankkonto. Studiepenningen utgör beskattningsbar inkomst. Vid bedömning av rätten till bostadstillägg och allmänt bostadsbidrag är den studerandes boendeform och familjeförhållanden de avgörande faktorerna. Beloppet av studiestöd och villkoren för beviljande av sådant är olika vid studier på andra stadiet och högskolestudier.

Vuxenutbildningsstöd

De som varit i arbetslivet i minst fem år kan ansöka om vuxenutbildningsstöd. Det allmänna kravet på studierna är att den sökande har godkänts att avlägga examen eller en separat studiehelhet som varar minst två månader och att den sökande under denna tid är studieledig utan lön från sin arbetsplats. Utbildningen ska antingen leda till examen eller vara yrkesinriktad tilläggstudie eller fortbildning i yrket. Vuxenutbildningsstöd beviljas av Utbildningsfonden för en tid som bestäms på basis av hur länge den sökande dittills varit i arbetslivet. Vuxenutbildningsstödet består av en grunddel (500 euro år 2008) samt en intjänad del som baserar sig på lönen.



Förmåner som gäller militärtjänstgöring

Militärunderstöd

FPA betalar militärunderstöd till värnpliktiga som fullgör sin värnplikt eller civiltjänstgöring samt till deras anhöriga under tjänstgöringstiden. Med värnpliktig avses även de som blivit inkallade till repetitionsövning. Militärunderstöd betalas även till kvinnor som deltar i frivillig vapentjänstgöring samt till deras anhöriga. Beloppet av militärunderstöd påverkas av personens disponibla inkomster och besparingar. Den allmänna förutsättningen för militärunderstöd är att tjänstgöringen har försvagat den sökandes utkomstmöjligheter och att han eller hon är i behov av ekonomiskt stöd.

Förmåner till frontsoldater och veteraner

Krigsinvaliderna av de finska krigerna 1939–45 samt frontveteranerna, alltså män och kvinnor som hade uppdrag på fronten har rätt till vissa speciella förmåner som betalas ur statliga medel. Fronttillägg och extra fronttillägg betalas till män och kvinnor som är bosatta i Finland och som har tilldelats frontmannatecken, för kvinnor beviljat fronttjänstecken, fronttecken eller veterantecken. Fronttillägget utgör skattefri inkomst och betalas på samma sätt som folkpension. Dessa tillägg påverkas inte av personens inkomster eller förmögenhet. Extra fronttillägg kan betalas till personer som utöver fronttillägg får folkpension.

Arbetslöshetsdagpenning

Arbetslöshetsdagpenning betalas antingen av Folkpensionsanstalten som grunddagpenning eller av arbetslöshetskassan som inkomstrelaterad dagpenning.

Grunddagpenning betalas till arbetslösa arbetssökande i åldern 17–64 år som varit i arbete 43 veckor under de 28 månader som föregick arbetslösheten (arbetsvillkor). En företagares arbetsvillkor uppfylls om personen under de 48 senaste månaderna har arbetat minst 24 månader som företagare så att företagsverksamheten har varit av betydande omfattning.

Inkomstrelaterad dagpenning betalas till en arbetstagare som före arbetslösheten varit medlem i arbetslöshetskassan i minst 10 månader och som under sitt medlemskap i kassan uppfyllt arbetsvillkoret för en löntagare. En företagare förutsätts ha verkat som företagare i 24 månader som medlem av företagarnas arbetslöshetskassa. Den inkomstrelaterade dagpenningen räknas enligt arbetstagarens normala lön för de 10 månader som föregick arbetslösheten. Medlemskapet i en arbetslöshetskassa är frivilligt.

Arbetslöshetsdagpenning betalas när en person varit arbetslös arbetssökande vid Arbetskraftsbyrån sammanlagt sju arbetsdagar. Dagpenning betalas för fem dagar i veckan och för högst 500 vardagar. Om en person som är född före år 1950 har fyllt 57 år innan kravet på 500 dagar är uppfyllt, kan dagpenning betalas tills personen fyllt 60 år, varefter han eller hon kan få arbetslöshetspension. Om en arbetslös arbetssökande som uppfyller arbetsvillkoret fyller 57 år innan han eller hon fått arbetslöshetsdagpenning för 500 dagar, kvarstår rätten till dagpenning till dess personen fyller 60 år. För personer som är födda år 1950 eller därefter uppstår rätten till tilläggsdagar när de fyllt 59 år. Arbetslöshetspensionen upphör, men tilläggsdagar för arbetslöshetsskydd kan beviljas tills personen fyllt 65 år.

Arbetsmarknadsstöd

Rätten till arbetsmarknadsstöd gäller arbetslösa personer i åldern 17–64 år som är bosatta i Finland och som erhållit arbetslöshetsdagpenning under maximal utbetalningstid eller som inte uppfyller det arbetsvillkor som är en förutsättning för arbetslöshetsdagpenning.

Personer som inträder på arbetsmarknaden för första gången har en fem månader lång väntetid. Väntetiden gäller inte för personer som utexaminerats från yrkesutbildning.

Meningen med arbetsmarknadsstöd är att genom aktiva sysselsättningsåtgärder ge personer som söker sig till arbetsmarknaden eller som länge varit arbetslösa bättre möjligheter till anställning. Dessa åtgärder är bland annat arbetskraftsutbildning, arbetslivsträning, yrkesvägledning och rehabilitering, arbetsverksamhet i rehabiliteringssyfte samt resebidrag för ersättning av kostnader som beror på att arbete mottagits.

Arbetsmarknadsstödet är en behovsprövad förmån som till sitt fulla belopp motsvarar grunddagpenningen inom arbetslöshetsskyddet. Vid behovsprövningen beaktas personens egna inkomster i sin helhet samt makens inkomster till den del dessa överstiger en viss gräns. Behovsprövat arbetsmarknadsstöd kan betalas utan tidsgräns.

Arbetsmarknadsstöd betalas utan behovsprövning i 180 dagar efter det att arbetslöshetsdagpenning först betalats för den maximala tiden 500 dagar. Till en arbetslös som bor i sina föräldrars hushåll och som inte uppfyller arbetsvillkoret betalas 50 procent av det behovsprövade arbetsmarknadsstödet. Under aktiva sysselsättningsåtgärder betalas arbetsmarknadsstödet alltid till fullt belopp och därtill kan ersättning för uppehälle betalas.

Utbildningsdagpenning

En arbetslös person som erhållit någon arbetslöshetsförmån i minst 3 månader och som frivilligt söker sig till utbildning som främjar hans eller hennes yrkesfärdigheter kan ha rätt till arbetslöshetsförmån i form av utbildningsdagpenning. Förutsättningen är att personen har arbetat i sammanlagt 10 år.

Rehabilitering

Den rehabilitering som anordnas av Folkpensionsanstalten består av medicinsk rehabilitering av gravt handikappade personer, yrkesorienterad rehabilitering för funktionshindrade personer samt rehabilitering enligt behovsprövning. För gravt handikappade personer som inte fyllt 65 år och som inte är i institutionsvård anordnas medicinsk rehabilitering för att upprätthålla eller förbättra arbets- eller funktionsförmågan. Rehabiliteringen anordnas som en effektiviserad och individuellt anpassad rehabiliteringsperiod och ges inom den öppna vården eller på institution. Rehabiliteringskostnaderna ersätts i sin helhet och resekostnaderna med undantag för självriskan.

En funktionshindrad person har rätt att få ändamålsenlig, yrkesorienterad rehabilitering i syfte att förebygga arbetsförmåga eller främja arbetsförmågan och utkomstmöjligheterna om personen på grund av sin sjukdom riskerar att bli arbetsförmögen under de närmaste åren eller om arbetsförmågan redan är avsevärt nedsatt. Rehabilitering anordnas närmast i form av kartläggningar av rehabiliteringsbehovet, rehabiliteringsundersökningar, arbetslivsträning, utbildning samt träning för upprätthållande och främjande av arbetsförmågan.

Riksdagen beslutar årligen om det penningbelopp som Folkpensionsanstalten använder till annan än lagstadgad medicinsk och yrkesinriktad rehabilitering. Behovsprövad rehabilitering anordnas även för personer som enligt lagen inte har rätt till rehabilitering genom försorg av Folkpensionsanstalten. Mest ordnas yrkesmässigt fördjupad medicinsk rehabilitering, medicinska rehabiliteringskurser och psykoterapi. Psykoterapi är den enda formen av terapi som ersätts som medicinsk rehabilitering. I motsats till annan behovsprövad rehabilitering betalar klienten i detta fall en självriskandel.

Arbetspensionsanstalterna är förpliktade att anordna yrkesinriktad rehabilitering till sådana arbetstagare och företagare som är etablerade i arbetslivet. En förutsättning är att personen är arbetsförmögen och att återgången till arbetsmarknaden kan främjas genom rehabilitering, eller att personen utan rehabiliterande åtgärder riskerar att bli arbetsförmögen och att detta kan hindras genom rehabilitering.

Rehabiliteringspenning

Arbetspensionsanstalten betalar rehabiliteringspenning för de månader som personen tvingas utebli från sitt förvärvsarbete på grund av yrkesinriktad rehabilitering. En pensionerad person får förhöjd pension under rehabiliteringen.

Folkpensionsanstaltens rehabiliteringspenning betalas under den tid som personen deltar i rehabiliteringen om syftet med rehabiliteringen är att stanna kvar i arbetslivet, återvända till arbetslivet eller träda in på arbetsmarknaden. Rehabiliteringspenningen uträknas i regel på samma grunder som sjukdagpenningen.



Den sociala tryggheten vid olycksfall

Arbetstagare har på basis av den lagstadgade olycksfallsförsäkringen rätt att få ersättning för ekonomisk förlust orsakad av olycksfall i arbete eller yrkessjukdom. Privata försäkringsbolag har hand om den lagstadgade olycksfallsförsäkringen. Lantbruksföretagarnas pensionsanstalt försäkrar lantbruksföretagarna i händelse av olycksfall. Statskontoret betalar olycksfallsersättning till personer som är i arbets- eller tjänsteförhållande till staten.

Om arbetsgivaren försummar sin lagstadgade försäkringsplikt eller inte är försäkringsskyldig, har den skadade arbetstagaren trots det rätt till ersättningar enligt lagen om olycksfallsförsäkring. Olycksfallsförsäkringsanstalternas förbund handlägger och betalar ersättningarna. Rätten till ersättning grundar sig på arbets- eller tjänsteförhållande.

Försäkringen gäller alla arbetstagare i arbets- eller tjänsteförhållande med undantag för arbetsgivares familjemedlemmar och funktionärer i ledande ställning på ett företag, då dessa ensamma eller tillsammans med sina familjemedlemmar äger över hälften av företaget. Även studerande som utför praktikarbete är vanligen försäkrade. Olycksfallsförsäkringen är i regel i kraft också när arbetsgivaren sänder arbetstagaren på uppdrag utomlands.

Företagare och deras familjemedlemmar samt ovannämnda ledande funktionärer i företag kan ta en frivillig försäkring enligt lagen om olycksfallsförsäkring som ger samma förmåner som den obligatoriska försäkringen.

Arbetsolyckor och yrkesbetingade sjukdomar

Med olycksfall avses en plötslig, oförutsedd händelse som orsakas av yttre faktor och som leder till en skada eller sjukdom. Olycksfallet inträffar antingen i arbetet – alltså medan arbetet utförs – eller under förhållanden som föranleds av arbetet.

Utöver det egentliga olycksfallet ersätts som arbetsolycka också en skada som uppstått under en kort tid, högst ett dygn, och som inte ersätts som en yrkessjukdom. En sådan skada är till exempel smärta som uppstått i en muskel eller sena under rörelser som utförts i arbetet. Som olycksfall ersätts även skada eller sjukdom som orsakats av misshandel eller annan uppsåtlig handling utförd av en annan person.

En yrkessjukdom är en sjukdom som i huvudsak orsakats av en fysikalisk, kemisk eller biologisk faktor i arbetet. Sjukdomar som orsakas av psykiska faktorer kan inte ersättas som yrkessjukdomar. Förordningen om yrkessjukdomar innehåller en förteckning över dels de vanligaste sjukdomarna som betraktas som yrkessjukdomar, dels de faktorer som orsakar yrkessjukdomar. Yrkessjukdomen ersätts av det försäkringsbolag där arbetsgivaren hade sin olycksfallsförsäkring vid tidpunkten då yrkessjukdomen uppdagades.

Dagpenning enligt olycksfallsförsäkringen

Den lagstadgade olycksfallsförsäkringen ersätter nödvändiga sjukvårdskostnader och inkomstbortfall. Under tillfällig arbetsförmåga betalas dagpenning högst under ett år. Under de första fyra veckorna räknat från olyckan är dagpenningen densamma som lönen under sjukdomstiden. Därefter är dagpenningen 1/360 av den skadades årsinkomst. Årsinkomsten räknas i regel enligt inkomstnivån vid tidpunkten för olyckan. Om arbetsförmågan fortsätter ett år efter olyckan får den skadade olycksfallspension. För en helt arbetsförmögen person uppgår beloppet av olycksfallspension till 85 procent av årsinkomsten tills personen fyllt 65 år, varefter pensionen är 70 procent av årsinkomsten.

Dagpenning och olycksfallspension kan också betalas som en partiell ersättning om personen är delvis arbetsförmögen. Dagpenningen och olycksfallspensionen utgör beskattningsbara inkomster.

Dessutom betalas menersättning för allmänt bestående men som orsakats av skadan eller sjukdomen. Menersättningen är en skattefri förmån. Vid dödsfall betalas begravningshjälp till de anhöriga och familjepension till änka eller änking och till den avlidnes barn som inte fyllt 18 år eller som är under 25 år och studerar. Familjepensionen är beskattningsbar inkomst.

Medicinsk och yrkesinriktad rehabilitering ersätts som en del av de förmåner som utbetalas med stöd av olycksfallsförsäkringen. Syftet med rehabilitering är att främja den skadades möjlighet att återvända till lämpligt förvärvsarbete och att underlätta de dagliga sysslorna. Den skadade har rätt till ersättning för skäliga kostnader för rehabiliteringen samt ersättning för inkomstbortfall, som i allmänhet betalas i form av olycksfallspension.

Ersättning för inkomstbortfall enligt trafikförsäkringen

Ersättning för inkomstbortfall betalas om inkomsterna minskat på grund av arbetsförmåga, och arbetsförmågan beror på skador som uppstått i en trafikolycka. Om skadorna orsakar en permanent minskning av inkomsterna, fastställs invalidpension enligt den minskade årsinkomsten.

Övriga ersättningar enligt olycksfallsförsäkring

Menersättning utbetalas med stöd av olycksfallsförsäkringen för allmänt bestående men som orsakats av en skada i arbetet eller en yrkessjukdom. Med allmänt men avses annan skada än nedsatt arbetsförmåga. För fastställande av menets omfattning har de vanligaste skadorna och sjukdomarna indelats i 20 invaliditetsklasser. Menersättningens storlek bestäms dels enligt invaliditetsklassen, dels enligt fastställd minimiårsarbetsförtjänst.

Pensionskydd

Det finska lagstadgade pensionssystemet består av arbetspension och folkpension. Båda systemen innefattar invalidpension, familjepension och ålderspension.

Arbetspension

Arbetspensionen tryggar i skälighetsgrad den konsumtionsnivå som en person som förvärvsarbetat eller verkat som företagare haft under arbetsåren. Arbetspensionssystemet grundar sig på ett flertal lagar. Den viktigaste av dem är lagen om pension för arbetstagare (ArPL). Företagare, lantbruksföretagare, sjömän och tjänstemän har sina egna pensionslagar.

Urvalet av frivilliga tilläggsarrangemang är ganska litet i Finland, eftersom alla löntagare och företagare omfattas av arbetspensionssystemet. Det finns ingen övre gräns för de inkomster som beaktas i arbetspensionen och pensionsbeloppet är inte heller begränsat.

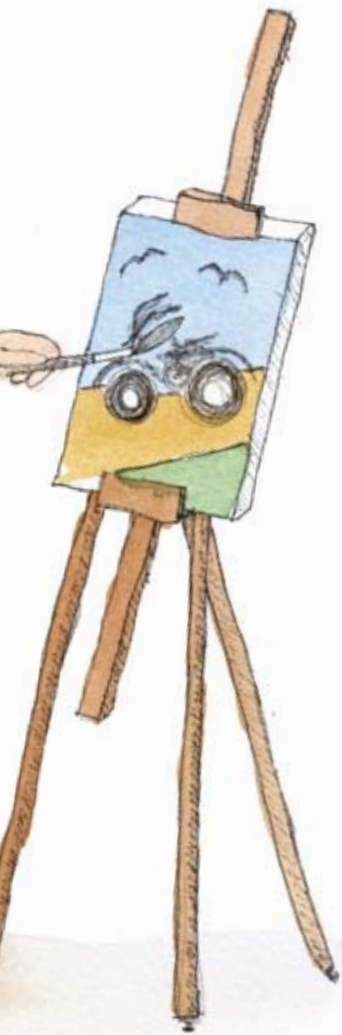
Man kan avgå med ålderspension enligt arbetspensionssystemet i åldern 63–68 år. När en invalidpensionstagare fyller 63 år omvandlas invalidpensionen till ålderspension. En person som fyllt 62 år kan få förtida ålderspension, varvid pensionen utbetalas till ett permanent nedsatt belopp.

Från och med 1.1.2005 beaktas tjänstgöringstiden mellan åldern 18 och 68 år som tid som berättigar till ålderspension. Pensionerna räknas på basis av årsinkomsten och i fråga om företagare utifrån den årligen fastställda arbetsinkomsten. Pension intjänas enligt följande procentsatser:

1,5 %	i åldern 18–52 år
1,9 %	i åldern 53–62 år
4,5 %	i åldern 63–67 år

Pensionerade arbetstagare eller företagare som utför arbete intjänar 1,5 % i pension oavsett om pensionen betalas i Finland eller från utlandet. Pension intjänas även av inkomster som utgör grunden för inkomstrelaterade sociala förmåner (t.ex. sjukdagpenning). Från början av 2005 har arbetspension intjänats för studier som leder till examen samt för vård av ett barn som inte fyllt 3 år.





Arbetslöshetspension

Arbetslöshetspension betalas endast till långtidsarbetslösa i åldern 60–64 år. Syftet med arbetslöshetspension är att trygga utkomsten för äldre personer som länge varit arbetslösa till dess de är berättigade till ålderspension. Pension kan ansökas i form av antingen arbetspension eller folkpension.

Invalidpension

Inkomstbortfall till följd av långvarig arbetsoförmåga ersätts genom invalidpensioner. Arbetspensionen kan bestå av full invalidpension, ett tidsbestämt rehabiliteringsstöd, delinvalidpension eller ett partiellt rehabiliteringsstöd.

I de invalidpensioner som betalas enligt arbetspensionssystemet beaktas under vissa lagstadgade förutsättningar den återstående tiden (tiden mellan pensionsinfallet och uppnådd pensionsålder). Inkomsten under den återstående perioden bestäms i regel utifrån inkomsterna under de fem sista kalenderåren som föregick pensionsinfallsåret. Endast de arbetsinkomster beaktas som försäkrats enligt gällande pensionslagar i Finland.

Invalidpension enligt folkpensionssystemet kan beviljas till en arbetsoförmögen person som bor i Finland eller i ett annat EU- eller EES-medlemsland och som är 16–64 år. Pensionen kan vara antingen en invalidpension eller betalas i form av rehabiliteringsstöd. Pensionsrätten eller pensionsbeloppet grundar sig inte på anställning eller på försäkringspremier utan på att personen är bosatt i Finland.

Den som beviljas invalidpension ska vara oförmögen att utföra sitt vanliga arbete eller därmed jämförbart arbete till följd av sjukdom, men eller skada. Blinda eller rörelsehindrade personer samt personer som är i varaktigt behov av kontinuerlig hjälp från andra har alltid rätt till invalidpension enligt folkpensionslagen, också i de fall där de kan arbeta.

Invalidpension beviljas i regel först när personen mottagit sjukdagpenning i cirka 300 dagar.

Folkpension

För att en person ska kunna beviljas folkpension förutsätts alltid att han eller hon bor i Finland. Målet med folkpensionen är att trygga en minimitkomst för de pensionstagare som inte har någon annan pension eller som i övrigt har ett mycket litet pensionsskydd. Folkpensionens belopp minskar i takt med att arbetspensionsinkomsten ökar och folkpensionen upphör då arbetspensionen uppnått ett visst fastställt belopp. Pensionen kan även innefatta vårdbidrag, bostadsbidrag och barnförhöjning.

Folkpensionens belopp beror också på hur länge personen bott i Finland i åldern 16–65 år. Full ålderspension betalas om personen varit bosatt i Finland i minst 40 år.

Den som fyllt 65 år har rätt till ålderspension enligt folkpensions-systemet. Den som fyllt 62 år kan välja förtida ålderspension. I det fallet minskar pensionen varaktigt med 0,4 % för varje månad som pensionen tas ut i förtid. Man kan också uppskjuta folkpensionen, varvid förhöjd pension utbetalas. Av finska medborgare och medborgare av andra EU- eller EES-medlemsstater förutsätts att de har bott minst tre år i Finland sedan de fyllt 16 år.

Inom folkpensionssystemet betalas invalidpension, rehabiliteringsstöd och individuell förtidspension endast om personen inte får någon annan pension eller om pensionen är liten. Pensionsbeloppet är också beroende av hur länge personen bott i Finland. Full invalidpension betalas till personer som bott i Finland minst 80 procent av den tid som förlöpt sedan de fyllt 16 år fram till början av pensionen. En person som blivit arbetsförmögen före 21 års ålder och medan han eller hon varit bosatt i Finland får alltid full pension oavsett hur länge personen bott i Finland. Pensionen kan även innefatta vårdbidrag, bostadsbidrag och barnförhöjning.

Dödsfall

Grupplivförsäkring för arbetstagare

På basis av grupplivförsäkringen för arbetstagare utbetalas en engångsersättning till en avliden arbetstagares make och minderåriga barn eller barn som är under 22 år och studerar. Om arbetstagaren saknade familj kan ersättningen betalas till personens föräldrar eller myndiga barn, om dessa är arbetsoförmögna eller medellösa. Grupplivförsäkringen omfattar de anställda för vilka arbetsgivaren är skyldig att ordna arbetspension samt lantbruksföretagare.

Familjepensioner

En inkomstrelaterad familjepension ingår i arbetspensionssystemet, olycksfallsförsäkringssystemet och systemet för ersättning av yrkessjukdomar. Efterlevandepension enligt arbetspensionslagarna och lagen om olycksfallsförsäkring betalas till den efterlevande maken fram till hans eller hennes död. Efterlevandepension utbetalas både till kvinnor och till män.

Grunden för familjepension enligt arbetspensionslagarna är den pension som förmånslåtaren hade eller skulle ha fått om han eller hon hade blivit arbetsoförmögen vid tidpunkten för dödsfallet. Det sammanlagda beloppet av efterlevandepension och barnpension kan vara högst lika stort som förmånslåtarens pension. Den efterlevande makens pension och egna inkomster påverkar efterlevandepensionen. Däremot påverkar de inte familjepensionen så länge den efterlevande maken har barn som inte fyllt 18 år. Efterlevandepensionen kan även innefatta bostadsbidrag.

Den efterlevande maken har alltid rätt till efterlevandepension om han eller hon var gift med förmånslåtaren vid hans eller hennes död, äktenskapet hade ingåtts innan förmånslåtaren fyllde 65 år och makarna har eller har haft ett gemensamt barn. Om makarna inte hade gemensamma barn uppstår rätt till efterlevandepension om äktenskapet ingåtts innan den efterlevande maken fyllt 50 år och förmånslåtaren 65 år och äktenskapet hade varat i minst fem år. Dessutom förutsätts att den efterlevande vid makens död är minst 50 år gammal eller att den efterlevande maken fått invalidpension i minst tre år.

Även en tidigare make har rätt till efterlevandepension, om förmånslåtare var skyldig att betala underhållsbidrag till honom eller henne. Registrerat partnerskap jämställs med äktenskap. Sammanboende har inte rätt till efterlevandepension.

Familjepension enligt arbetspensionssystemet ersätter det inkomstbortfall som en försörjares död förorsakar familjen. Den allmänna familjepensionen enligt folkpensionssystemet tryggar en minimiutkomst för den efterlevande maken och barnen.

Efterlevandepension enligt folkpensionssystemet utbetalas till dess den efterlevande maken fyller 65 år. Därefter har den efterlevande maken rätt till egen folkpension om makens egna arbetspensioner inte överskrider det maximibelopp som fastställs i lagen. Efterlevandepension utbetalas inte till en tidigare make och 50 års ålder förutsätts även i fråga om efterlevande makar som är arbetsoförmögna under en längre tid. Med undantag för dessa skillnader fastställs rätten till efterlevandepension enligt folkpensionssystemet enligt nästan samma förutsättningar som inom arbetspensionssystemet.

Enligt arbetspensionslagarna har barn som inte fyllt 18 år rätt till barnpension. Pensionen betalas till förmånslåtarens eget barn, adoptivbarn och den efterlevandes barn som bodde i samma hushåll. Med eget barn jämställs erkänt barn som är fött utom äktenskapet. Fosterbarn har inte rätt till familjepension. Barnpension enligt folkpensionssystemet betalas till barn som bor i Finland eller i ett annat medlemsland, som inte fyllt 18 år och vars ena förälder eller båda föräldrar är döda. Studerande kan få pension tills de fyllt 21 år. Till barn som förlorat båda föräldrarna betalas separat pension efter vardera föräldern.

Begravningsbidrag

Begravningsbidrag betalas inte enligt de allmänna lagstadgade pensionsystemen. Begravningsbidrag betalas endast som en registrerad tilläggförmån enligt lagen om pension för arbetstagare och lagen om pension för företagare samt som en förmån enligt lagen om sjömanspensioner. Begravningsbidrag som registrerad tilläggförmån har ordnats endast för personalgrupper, exempelvis för hela personalen, och alltså inte för enskilda personer. Från och med 1.1.2001 har nya personer inte längre kunnat inkluderas i denna tilläggförmån.

Övriga förmåner

Förmåner som gäller boende

Ett hushåll med små inkomster kan ansöka om **bostadsbidrag** för att minska sina boendekostnader. Bostadsbidrag beviljas för stadigvarande hyres-, bostadsrätts- eller ägarbostäder i Finland. Ett hushåll består av de personer som delar bostaden, och bostadsbidraget beviljas gemensamt till hela hushållet. Bostadsbidraget är beroende av antalet personer i hushållet, kommunen där bostaden är belägen, areal, byggnadsår och uppvärmningssystem, boendekostnader, det sammanlagda beloppet av bruttoinkomster per månad samt hushållets tillgångar.

Beloppet av bostadsbidrag uträknas så att självriskan, som bestäms enligt hushållets inkomster, dras av från boendekostnaderna. Bostadsbidraget är 80 % av detta belopp. Statsrådet fastställer årligen grunderna för bostadsbidraget.

En studerande som bor i hyres-, bostadsrätts- eller delägarbostad kan ansöka om **bostadstillägg till studiestöd**. Bostadstillägg beviljas endast för studiemånaderna för den bostad där personen bor under sin studietid. Bostadstillägget är personligt och utgör skattefri inkomst. Den studerandes egna inkomster påverkar rätten till bostadstillägg. Även inkomsterna för en make eller sambo som bor i samma bostad beaktas. Föräldrarnas inkomster påverkar bostadstillägget endast om den studerande saknar familj, är yngre än 18 år och studerar vid en läroanstalt som erbjuder utbildning på andra stadiet.

Bostadsbidrag för pensionstagare betalas för en bostad i Finland till personer som är 65 år fyllda eller till personer i åldern 16–64 som är pensionstagare. Bostadsbidraget är 85 % av de skäligena boendekostnader som överskrider självriskan. Statsrådet fastställer årligen maximibeloppen av de boendekostnader som ska beaktas med hänsyn till familjens storlek och den kommun där bostaden är belägen. Dessutom är bostadsbidragsbeloppet beroende av familjeförhållandena samt hushållets inkomster och tillgångar.

Handikappbidrag för personer över 16 år

Handikappbidrag betalas till 16–64-åriga handikappade personer för att de ska klara sig i det dagliga livet och arbetslivet och kunna bedriva studier. Handikappbidrag betalas inte till pensionstagare. Beloppet är indelat i tre betalningsklasser.

Vårdbidrag för pensionstagare

Vårdbidrag för pensionstagare betalas till 65 år fyllda eller pensionstagare som inte fyllt 65 år och vars sjukdom eller handikapp medför behov av hjälp eller extra kostnader. Målet är att möjliggöra att sjuka eller handikappade personer kan bo hemma så länge som möjligt samt att trygga att de får nödvändig vård och tjänster i hemmet. Beloppet är indelat i tre betalningsklasser.

Särskilt stöd till invandrare

Syftet med det särskilda stödet till invandrare är att trygga invandrares utkomst under ålderdom och arbetsförmåga. Rätt till stöd har personer som fyllt 65 år eller som är i åldern 21–64 år och är arbetsförmögna. Dessutom förutsätts att stödtagaren varit bosatt i Finland minst 5 år. Invandrarstödet fulla belopp är lika stort som det fulla beloppet av folkpension. Beloppet påverkas av den sökandes och makens disponibla inkomster och tillgångar.

Utkomststöd som sistahandsförmån

Utkomststöd

Utkomststödet är en förmån i sista hand inom utkomstskyddet, som beviljas i situationer där personens eller familjens inkomster och tillgångar inte räcker till för dagliga nödvändiga utgifter. Enligt lagstiftningen beviljas utkomststödet av kommunerna. Utkomststöd beviljas på ansökan vanligen för en månad i sänder. Stöd beviljas till det belopp med vilket klientens stödberättigade utgifter överstiger hans eller hennes inkomster och tillgångar.

Utkomststödet består av grundläggande och kompletterande utkomststöd. I vissa fall kan även förebyggande utkomststöd beviljas.

Det grundläggande utkomststödet innefattar en grunddel som enligt lagen ska täcka kostnaderna för kost och kläder, smärre hälso- och sjukvårdsutgifter samt utgifter som beror på personlig hygien och hemmets hygien, resekostnader för lokaltrafik, prenumeration av tidningar, tv-licens samt användning av telefon. Kostnader som ska täckas med grundläggande utkomststöd är även boendekostnader (t.ex. hyra eller vederlag, vattenavgift, uppvärmningselektricitet), hälso- och sjukvårdsutgifter som inte är ringa, hushållselektricitet och hemförsäkringspremier.

Med kompletterande utkomststöd täcks särskilda utgifter, som består av dagvårdsavgifter, andra boendekostnader än de som godkänns som grundutgifter (t.ex. kostnaderna för flyttning) samt utgifter som förädlas av personens eller familjens särskilda förhållanden.

Syftet med förebyggande utkomststöd är att främja personens och familjens sociala trygghet och förmåga att klara sig på egen hand samt att förebygga social utslagning och långvarigt beroende av utkomststöd.

Social kreditgivning

Syftet med social kreditgivning är att förebygga ekonomisk utslagning och överskuldssättning samt att främja personens förmåga att klara sig på egen hand. Social kreditgivning utgör en del av den kommunala socialvården.

Kommunen kan bevilja en social kredit till en person som på grund av låga inkomster och tillgångar inte har möjlighet att på annat sätt skaffa kredit på rimliga villkor, men som ändå klarar av att amortera ett lån. För social kredit kan kommunen uppbära en rimlig årlig ränta. Kommunen ska ordna ekonomisk rådgivning och handledning för den som ansöker om och beviljas social kredit.

Privata försäkringar

Livförsäkring

Med livförsäkring avses i en snävare bemärkelse endast försäkring "för livsfall och dödsfall". I en vidare bemärkelse kan livförsäkring innebära bl.a. individuell pensionsförsäkring, sjukförsäkring och olycksfallsförsäkring. Försäkringstagaren kan till sin livförsäkring ansluta tilläggförsäkringar, t.ex. för kort- eller långvarig arbetsförmåga, sjukvårdskostnader och olycksfall.

Pensionsförsäkring

En pensionsförsäkring är en frivillig försäkring som till stor del täcker samma behov som liv- och sjukförsäkringar. I en pensionsförsäkring betalas ersättningen i form av regelbundna pensionsbelopp, medan förmånen efter en livförsäkring betalas som ett engångsbelopp. Pensionsförsäkringar avviker från livförsäkringar också när det gäller beskattningen av försäkringspremier och förmåner.

Pensionsförsäkring tecknas antingen som en individuell försäkring eller som en gruppförsäkring och förmånen kan enligt avtal utgöra ålderspension, familjepension eller invalidpension.

Den som tecknar en ålderspensionsförsäkring förbereder sig för ålderdomen genom att spara in pengar under sin aktiva tid i förvärvslivet.

Pensionssparandet kan grunda sig på ett behov av att komplettera det lagstadgade pensionsskyddet eller på att man vill avgå med pension före uppnådd pensionsålder och spara pengar för detta ändamål.

En familjepensionsförsäkring ger trygghet för de anhöriga i form av pension i händelse av den försäkrades död.

Med stöd av en invalidpensionsförsäkring betalas pension till en försäkrad person som är arbetsoförmögen på det sätt som avses i försäkringsvillkoren. Invalidpension kan också beviljas för tillfällig arbetsförmåga.

Gruppensionsförsäkring är en frivillig och fritt formulerad försäkring som arbetsgivarna använder vid försäkring av sina anställda.

Skadeförsäkring

Skadeförsäkring är en frivillig försäkring för olika slags risker, t.ex. brand-, inbrotts- och vattenskador. Den traditionella skadeförsäkringen bygger på dessa särskilt nämnda typer av olycksfall och ersättning betalas inte för risker som inte ingår i förteckningen.

Den sociala tryggheten utomlands

Samordning av den sociala tryggheten innebär bland annat att medborgare i EU- och EES-länder som arbetar och bor i ett annat medlemsland i regel har rätt till samma sociala förmåner som landets egna medborgare och att intjänade förmåner betalas från ett medlemsland till ett annat. Personen är försäkrad och förpliktad att betala socialskyddsavgifter endast i ett land i taget och rätten till förmåner tryggas genom systemet i det aktuella landet. I regel är en person försäkrad i det land där han eller hon arbetar, oavsett i vilket land personen bor.

I Finland omfattar den sociala tryggheten följande förmåner: pensioner, sjukvård och sjukförsäkring, arbetslöshetsskydd, försäkring för olycksfall och yrkessjukdomar samt familjeförmåner. Intjänade förmåner betalas till en annan medlemsstat vanligen även när förmånstagaren flyttat från den stat som betalar förmånen.

Närmare information

Arbetspensionsförsäkrarna TELA www.tela.fi

Arbetslöshetskassornas samorganisation (TYJ) www.tyj.fi

Databanken om arbetspensioner www.arbetspension.fi

Folkpensionsanstalten www.fpa.fi

Försäkringsinspektionen www.vakuutusvalvonta.fi/sv

Lantbruksföretagarnas pensionsanstalt, LPA www.lpa.fi

Olycksfallsförsäkringsanstalternas förbund www.tvl.fi

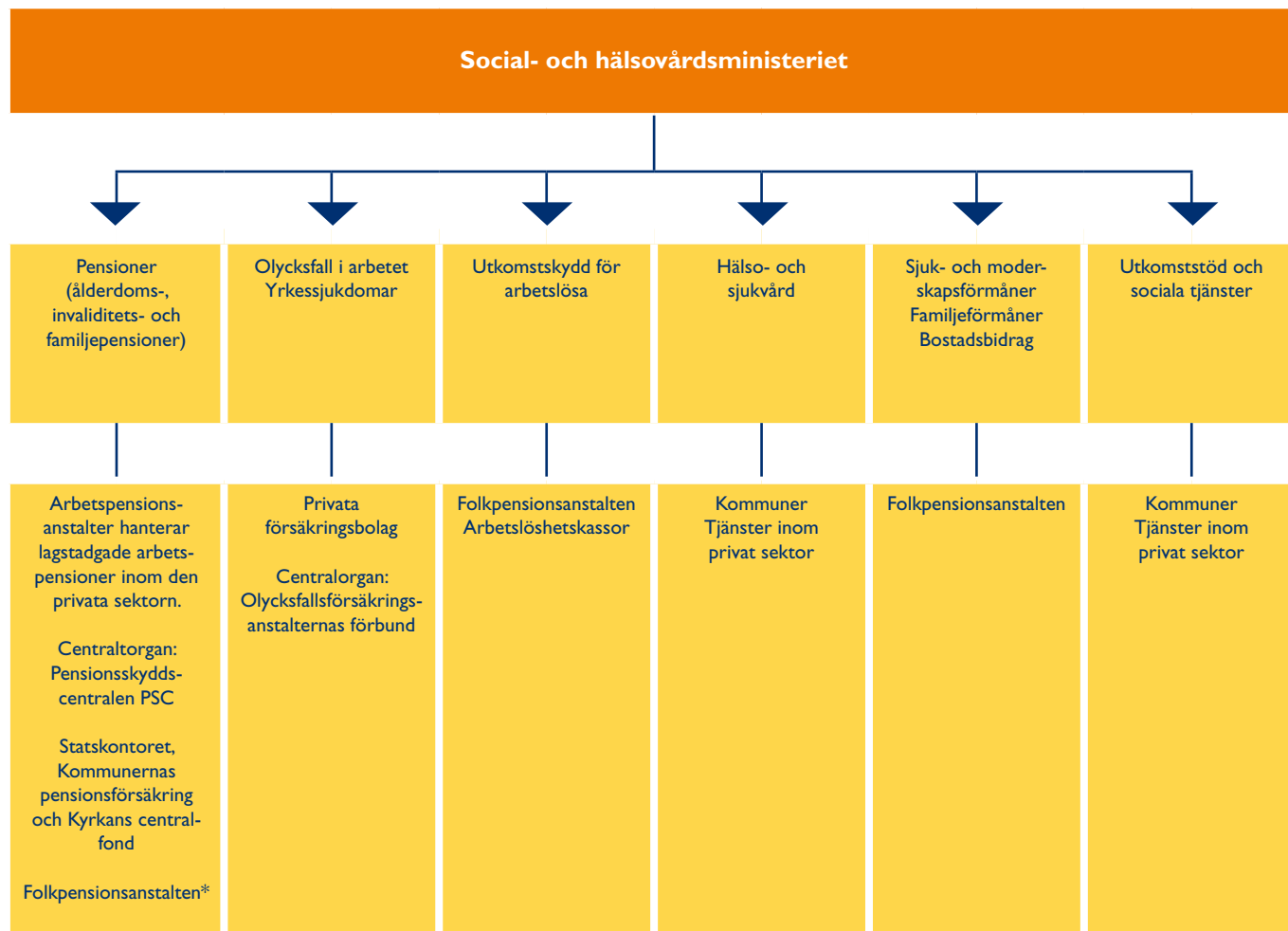
Pensionsskyddscentralen www.etk.fi

Statskontoret www.statskontoret.fi

Trafikförsäkringscentralen www.liikennevakuutuskeskus.fi

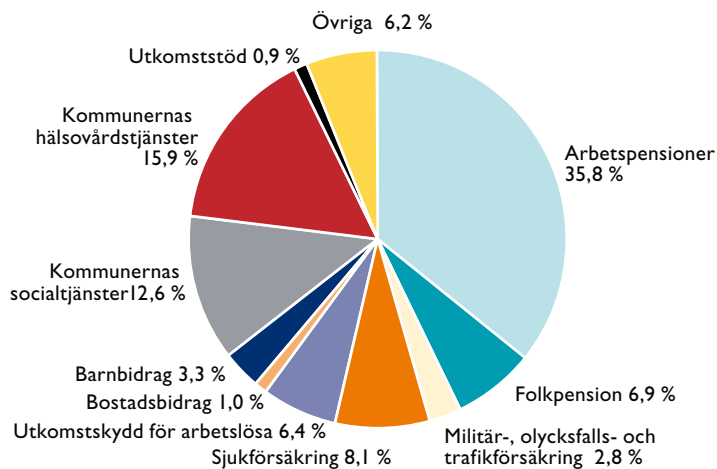


Figur 1 Organisationsschema över den sociala tryggheten i Finland 2008



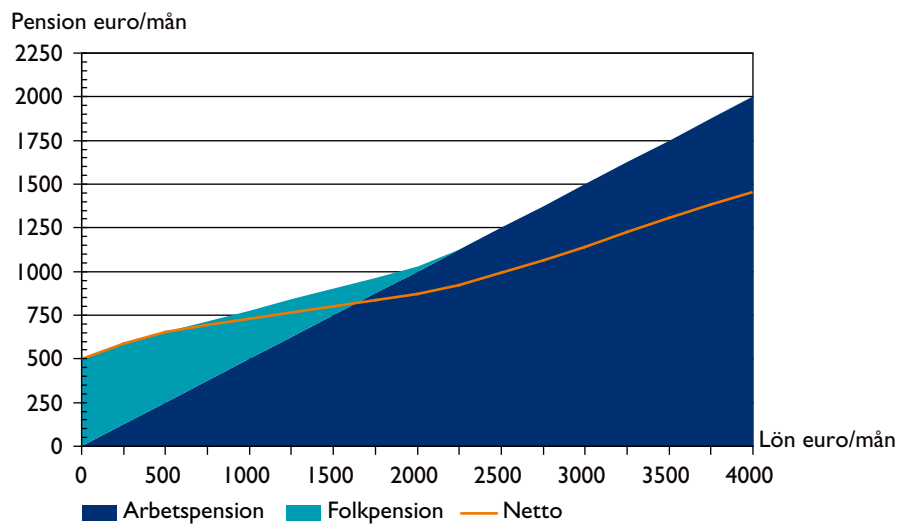
* Folkpensionsanstalten är underställd riksdagen.

Figur 2 Socialutgifterna 2006 uppgick till 43,4 miljarder euro



Källa: Stakes

Figur 3 Totalpension 2007



Källa: Pensionsskyddscentralen

Beställning av broschyren:

E-post lahettamo@yliopistopaino.fi

Fax (09) 7010 2370

Universitetstryckeriet, expeditionen

PB 26, 00014 Helsingfors universitet

Minimibeställning 10 ex.

Social- och hälsovårdsministeriet

Sjötullsgatan 8. Helsingfors

PB 33, 00023 Statsrådet

Telefon (09) 16001

Fax (09) 160 74126

Internet www.stm.fi/svenska > publikationer

Broschyrer finns på finska och svenska.

SOCIAL- OCH HÄLSOVÅRDSMINISTERIET

ISSN 1236-2123

ISBN 978-952-00-2454-3 (inh.)

ISBN 978-952-00-2455-0 (PDF)



9 789520 024543