

Työurat pitenevät?

Veto-ohjelman indikaattorit





veto

ISSN 1236-2115
ISBN 952-00-2030-6 (nid.)
ISBN 952-00-2031-4 (PDF)

Yliopistopaino
Helsinki 2006

KUVAILEHTI

Julkaisija Sosiaali- ja terveystieteiden ministeriö	Julkaisun päivämäärä 29.5.2006		
Tekijät Veto-ohjelman seurantaryhmä Rolf Myhrman (pj.) Kari Gröhn (siht.) Olavi Parvikko (siht.) Riitta Sääntti (siht.)	Julkaisun laji Selvitys		
	Toimeksiantaja Sosiaali- ja terveystieteiden ministeriö		
	Toimielimen asettamispäivä 24.6.2004 STM030:00/2004		
Julkaisun nimi Työurat pitenevät? Veto-ohjelman indikaattorit			
Tiivistelmä Veto-ohjelman tavoitteet ovat välittömässä yhteydessä hallituksen 75 prosentin työllisyys-tavoitteen kanssa. Osa tavoitteista ei korosta vain korkean työllisyysasteen saavuttamista, vaan myös tehtyjä työtunteja ja sairauksien aiheuttamien poissaolojen vähentämistä. Tavoiteasetelmassa on mukana myös sosiaali- ja terveystieteiden ministeriön keinoja, joilla edistetään em. tavoitteiden saavuttamista. Tavoitteet on paremmin kuvattavissa kuin keinot. Keinojen ku-vaamiseen joudutaankin panostamaan jatkossa huomattavasti. Veto-ohjelman indikaattoreista osa jaetaan alaryhmiin iän, sukupuolen ja/tai sosiaalisen statuksen mukaan. Indikaattorit on rakennettu pääsääntöisesti siten, että Veto-ohjelman pe-rusvuosi on 2002. Ohjelman onnistuneisuutta arvioidaan kahden vaihtoehdon suhteen. Vaihtoehto 1 piirtää hallituksen työllisyystavoitteen mukaisen uran ja vaihtoehto 2 piirtää uran, jossa työllisyysasteet jäävät vuoden 2002 tasolle.			
Avainsanat: (asiasanat) Vetoindikaattorit			
Muut tiedot www.stm.fi			
Sarjan nimi ja numero Sosiaali- ja terveystieteiden ministeriön selvityksiä 2006:24		ISSN 1236-2115	ISBN ISBN 952-00-2030-6 (nid.) ISBN 952-00-2031-4 (PDF)
Kokonaissivumäärä 46	Kieli Suomi	Hinta 10,80 €	Luottamuksellisuus Julkinen
Jakaja Yliopistopaino Kustannus / Helsinki University Press, Kirjamyynti ja asiakaspalvelu, Vuorikatu 3 A, II krs., Helsinki. Fax (09) 7010 2374, puhelin (09) 7010 2363 books@yliopistopaino.fi , www.yliopistopaino.fi/kirjamyynti		Kustantaja Sosiaali- ja terveystieteiden ministeriö	

PRESENTATIONSBLAD

Utgivare Social- och hälsovårdsministeriet		Utgivningsdatum 29.5.2006	
Författare Uppföljningsgruppen för Veto-programmet Rolf Myhrman (ordf.) Kari Gröhn (sekr.) Olavi Parvikko (sekr.) Riitta Sääntti (sekr.)		Typ av publikation Rapport	
		Uppdragsgivare Social- och hälsovårdsministeriet	
		Datum för tillsättandet av organet 24.6.2004 SHM030:00/2004	
Publikation Längre karriärer? Veto-programmets indikatorer			
Referat Målen för Veto-programmet, dvs. det nationella åtgärdsprogrammet för att främja arbetslivets dragningskraft, är direkt förknippade med regeringens sysselsättningsmål, dvs. en sysselsättningsgrad av 75 procent. En del av målen betonar inte enbart vikten av att nå en hög sysselsättningsgrad utan också de arbetstimmar som faktiskt arbetats och minskning av frånvaro från arbetet på grund av sjukdomar. I beskrivningen av målen ingår även social- och hälsovårdsministeriets metoder för att främja uppnåendet av ovan nämnda mål. Det är lättare att beskriva målen än metoderna för att nå dem. Man bör därför i framtiden satsa betydligt mer på att beskriva metoderna. En del av Veto-programmets indikatorer delas in i undergrupper enligt ålder, kön och/eller social status. Indikatorerna har i regel konstruerats så att basåret för programmet är 2002. Hur framgångsrikt programmet är bedöms i förhållande till två alternativ. I alternativ 1 skisseras en bana enligt regeringens sysselsättningsmål och i alternativ 2 en bana där sysselsättningsgraderna förblir på 2002 års nivå.			
Nyckelord Veto-indikatorer			
Övriga uppgifter www.stm.fi			
Seriens namn och nummer Social- och hälsovårdsministeriets rapporter 2006:24		ISSN 1236-2115	ISBN 952-00-2030-6 (inh.) 952-00-2031-4 (PDF)
Sidoantal 46	Språk Finska	Pris 10,80 €	Sekretessgrad Offentlig
Distribution och försäljning: Helsingfors Universitetsförlag, PB 4 (Berggatan 3 A) FI-00014 HELSINGFORS UNIVERSITET Fax (09) 7010 2374, Tfn (09) 7010 2363 books@yliopistopaino.fi www.yliopistopaino.fi/kirjamyynnti		Förlag Social- och hälsovårdsministeriet	

DOCUMENTATION PAGE

Publisher Ministry of Social Affairs and Health, Finland		Date 29 May 2006	
Authors Working Group Monitoring the 'Veto' Programme Rolf Myhrman (Chairman) Kari Gröhn (Secretary) Olavi Parvikko (Secretary) Riitta Sääntti (Secretary)		Type of publication Report	
		Commissioned by Ministry of Social Affairs and Health	
		Date of appointing the organ 24 June 2004 (STM030:00/2004)	
Title publication Longer careers? 'Veto' programme indicators			
Summary The objectives of the 'Veto' Programme, i.e. the national programme for increasing the attraction of working life, are integrally linked with the Government's target for an employment rate of 75 per cent. Some of the objectives of the programme do not only stress the importance of attaining a high employment rate but also the hours of work actually worked and reduction of absence from work caused by illness. The target scheme also encompasses methods outlined by the Ministry of Social Affairs and Health for promoting the achievement of the above objectives. It is easier to describe the objectives than the methods, and therefore, in the future, it is necessary to focus considerably more on the description of the methods. Some of the indicators of the 'Veto' Programme are divided into subgroups according to people's age, gender and/or social status. The indicators have been, as a rule, constructed so that the base year of the programme is 2002. The success of the programme is evaluated in terms of two alternatives. Alternative 1 represents a path in accordance with the Government's employment target and alternative 2 a path in which the employment rates remain at the level of those in 2002.			
Key words 'Veto' programme indicators			
Other data Internet: www.stm.fi			
Title and number of series Reports of the Ministry of Social Affairs and Health 2006:24		ISSN 1236-2115	ISBN 952-00-2030-6 (print) 952-00-2031-4 (PDF)
Number of pages 46	Language English	Price 10,80 €	Publicity Public
Distributor/Orders Helsinki University Press PO Box (Vuorikatu 3 A) 00014 UNIVERSITY OF HELSINKI Fax +358-9-7010 2374, tel. +358-9-7010 2363 books@yliopistopaino.fi		Financier Ministry of Social Affairs and Health	

Esipuhe

Sosiaali- ja terveysministeriö asetti 24.6.2004 Veto-ohjelman seurantaryhmän, jonka tavoitteena on selvittää, miten Veto-ohjelmalle asetetut tavoitteet edistyvät. Lisäksi tulee ottaa huomioon kehityksessä tapahtuvat erot sukupuolen, toimialan, alueen tai muiden taustamuuttujien suhteen.

Veto-ohjelman seurantaryhmän tehtävänä on:

1. laatia seurannan toimintasuunnitelma
2. koota indikaattorit, joilla Veto-ohjelman tavoitteiden toteutumista seurataan
3. laatia indikaattoreiden pohjalta tilannekatsaus sekä loppuraportti
4. seurantaryhmä tarvittaessa seuraa toimintaryhmien esittämiä muita muuttujia.

Seurantaryhmä kokoaa tiedot valituista indikaattoreista ja laatii niiden pohjalta yhteenvedon kerran vuodessa syksyllä. Raportissa esitetään arvioita tapahtuneesta kehityksestä kokonaisuutena.

Seurantaryhmän puheenjohtajana on toiminut apulaisosastopäällikkö Rolf Myhrman sosiaali- ja terveysministeriöstä. Jäseninä ovat olleet kehityspäällikkö Hannu Jokiluoma, ylitarkastaja Ritva Partinen, erikoistutkija Päivi Yli-Pietilä, neuvotteleva virkamies Heikki Palm, projektitiedottaja Krista Kukkanen, projektipäällikkö Ismo Suksi sosiaali- ja terveysministeriöstä, erikoissuunnittelija Ilkka Nio työministeriöstä, toimistopäällikkö Timo Kauppinen Työterveyslaitokselta, opetusneuvos Reijo Aholainen opetusministeriöstä, erikoistutkija Hannu Lipponen kauppa- ja teollisuusministeriöstä, erikoissuunnittelija Timo Sinervo sosiaali- ja terveysalan tutkimus- ja kehittämiskeskus Stakesista ja erikoistutkija Anna-Maija Lehto Tilastokeskuksesta. Seurantaryhmän sihteereinä ovat toimineet erikoistutkija Kari Grön ja ylitarkastaja Olavi Parvikko sosiaali- ja terveysministeriöstä.

Sosiaaliturvaa ja taloutta koskevista kehitysarvioista on vastannut erikoistutkija Pekka Siren. Vetoindikaattorit on koonnut erikoistutkija Riitta Säntti. Tilastojen kokoamisessa on avustanut tilastonlaatija Markku Makkonen. Kuviot on viimeistellyt laskentasihteeri Päivi Ahtialansaari. Julkaisun ulkoasun suunnitteli ja toteutti julkaisusihteeri Heli Ulmanen.

Seurantaryhmä julkistaa tilannekatsauksen keskeisissä vetoindikaattoreista, jotka on laadittu veto-ohjelman tavoitteiden mukaisesti. Veto-indikaattoreita on käsitelty Veto-ohjelman eri toimintaryhmissä.

Veto-ohjelman seurantaryhmän puheenjohtaja,
apulaisosastopäällikkö

Rolf Myhrman

Sisällys

1 JOHDANTO	13
2 VETO-OHJELMAN INDIKAATTORIT	15
LIITTEET	29
Veto-ohjelman taustaindikaattorit	30
Veto-ohjelmaa täydentävät indikaattorit	34
Tuottavuus ja työ- ja perhe-elämän yhteensovittaminen.....	42

1 Johdanto

Veto-ohjelma on politiikkaohjelma, joka panostaa työvoimaan sekä aineellisiin että aineettomiin tuotantotekijöihin. Ohjelman onnistuneisuutta mitataan, kuinka hyvin veto-ohjelman keinoilla on onnistuttu toteuttamaan ohjelmalle asetetut keskeiset tavoitteet.

Veto-ohjelma 2003 - 2007 on kirjannut viisi tavoitetta, joista osa on hyvin konkreettisia, ja neljä keinoa. Nämä ovat

1. Työssä oloaika jatkuu ja työelämässä pysytään 2-3 vuotta nykyistä kauemmin (vertailukohtana vuodet 2002/2010)
2. Sairauksien aiheuttamat poissaolot kääntyvät laskuun ja vähenevät 15 prosenttia nykytasosta (vertailukohtana vuodet 2002/2007)
3. Työtaturmien taajuus ja ammattitautien syntyminen vähenevät 40 prosenttia nykytilasta ja niiden vakavuusaste vähenee (vertailukohtana vuodet 2002/2010)
4. Työikäisten tupakointi ja alkoholin kulutus kääntyvät selvään laskuun (vuodesta 2002 alkaen)
5. Työelämään tulo aikaistuu keskimäärin nykyisestä (muutos näkyvissä vuodesta 2004 alkaen)
6. Luodaan ja toteutetaan kokonaisvaltainen perhepoliittinen ohjelma
7. Työterveyshuollon laatu ja saatavuus paranevat, ja yhteistyö kuntoutuksen kanssa tehostuu (koko ohjelmakausi)
8. Toimeentuloturva- ja eläkejärjestelmien kannustavuus lisääntyy ja työssä pysyminen ja työhön paluu lisääntyvät (koko ohjelmakausi)
9. Yleinen ilmapiiri ja asenteet muuttuvat niin, että ohjelman sisällölliset tavoitteet voidaan hyväksyä ja saavuttaa (2004-)

Veto-ohjelman tavoitteet ovat välittömässä yhteydessä hallituksen 75 prosentin työllisyystavoitteen kanssa. Osa tavoitteista ei korosta vain korkean työllisyysasteen saavuttamista, vaan myös tehtyjä työtunteja ja työnantajan sairasoajan korvauksia työntekijöille. Tavoiteasetelmassa on mukana myös sosiaali- ja terveysministeriön keinoja, joilla edistetään em. tavoitteiden saavuttamista. Tavoitteet on paremmin kuvattavissa kuin keinot. Keinojen kuvaamiseen joudutaankin panostamaan jatkossa huomattavasti.

Veto-ohjelman indikaattoreista osa jaetaan alaryhmiin iän, sukupuolen ja/tai sosiaalisen statuksen mukaan. Indikaattorit on rakennettu pääsääntöisesti siten, että Veto-ohjelman perusvuosi on 2002. Ohjelman onnistuneisuutta arvioidaan kahden vaihtoehdon suhteen. Vaihtoehto 1 piirtää hallituksen työllisyystavoitteen mukaisen uran ja vaihtoehto 2 piirtää uran, jossa työllisyysasteet jäävät vuoden 2002 tasolle.

Keskeiset vetoindikaattorit on ryhmitelty Veto-ohjelman tavoitteiden mukaisesti. Liitteissä on taustaindikaattoreita (liite 1) sekä keskeisiä vetoindikaattoreita täydentäviä indikaattoreita (liite 2). Liitteessä 3 käsitellään tuottavuutta sekä työ ja perhe-elämän yhteensovittamista, mikä liittyy perhepoliittisen ohjelman valmisteluun (tavoite 6).

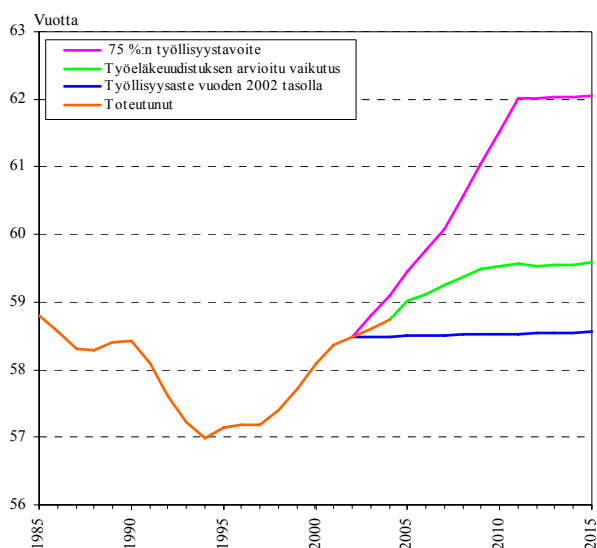
2 Veto-ohjelman indikaattorit

Veto-ohjelman tavoitteena on, että työhön osallistumisaste eri ikäryhmissä nousee ja työssä oloaika pitenee nykyisestä 2 – 3 vuotta. Tähän pyritään parantamalla samanaikaisesti sekä työhyvinvointia että työnteon taloudellisia kannustimia.

1. Työssä oloaika jatkuu ja työelämässä pysytään 2 - 3 vuotta nykyistä kauemmin

Työssäoloaika pitäisi jatkaa 3 vuotta ja työttömyyden aleta selvästi alle 5 prosenttiin, jotta työllisyystavoite saavutettaisiin. Lisäksi alle 65-vuotiaiden eläkkeensaajien määrä tulisi laskea kumulatiivisesti lähes 200 000 henkilöä vuoteen 2012 mennessä.

Veto 1.1. 50-vuotiaan työnjättöiän odote 1984 - 2005 sekä työllisyystavoite vuoteen 2015



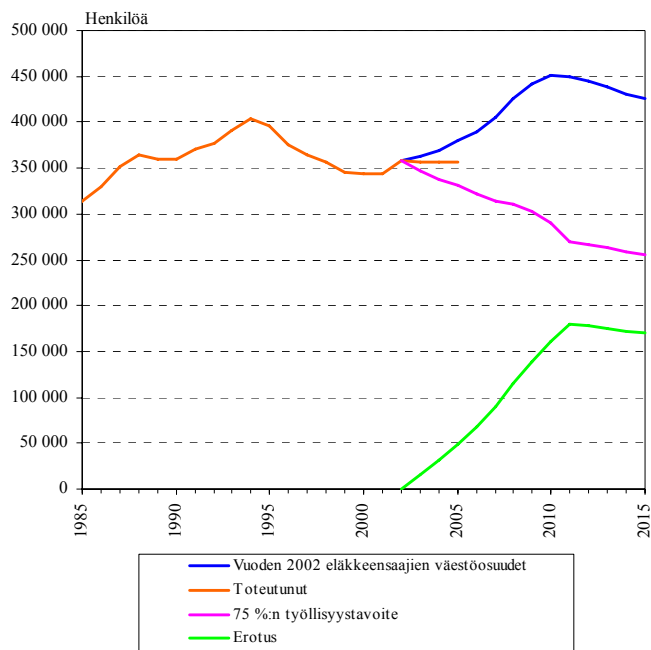
Lähde: Tilastokeskus ja STM

Kehitys näyttäisi nyt olevan eläkeuudistuksessa asetetulla kehitysuralla. Koska muutos on alkanut jo ennen vuotta 2005 on se toisaalta seurausta hyvästä työllisyystilanteesta. Erilaiset työelämän kehittämishjelmat ja keskustelun herätteet ovat saattaneet vaikuttaa myönteiseen kehitykseen.

Tuki- ja liikuntaelinten sairauksien perusteella eläkkeelle siirtyneiden määrä on kasvanut tasaisesti (liite 2, Veto 1.3). Myös mielenterveysperusteilla eläköityminen on lisääntynyt.

Kuntoutus on tärkeä keino paitsi myöhentää eläkkeelle siirtymistä myös edesauttaa palaamaan työhön pitkällisten sairauksien jälkeen. Kuntoutus on nopeasti kehittyvä palvelusegmentti. Uusia kuntoutusmuotoja kehitetään lääketieteen edistyessä. Erityistä huomiota on pyritty kiinnittämään kuntoutuksen riittävän varhaiseen aloittamiseen. Myös kuntoutettujen määrissä näkyy mielenterveyden ongelmien lisääntyminen. Diabeteskuntoutujien määrä on toistaiseksi pieni verrattuna muihin sairauksiin, mutta arviot ja ennusteet sairastuneiden määrän kasvusta edellyttävät kuntoutuksen lisäämistä (liite 2, Veto 1.5).

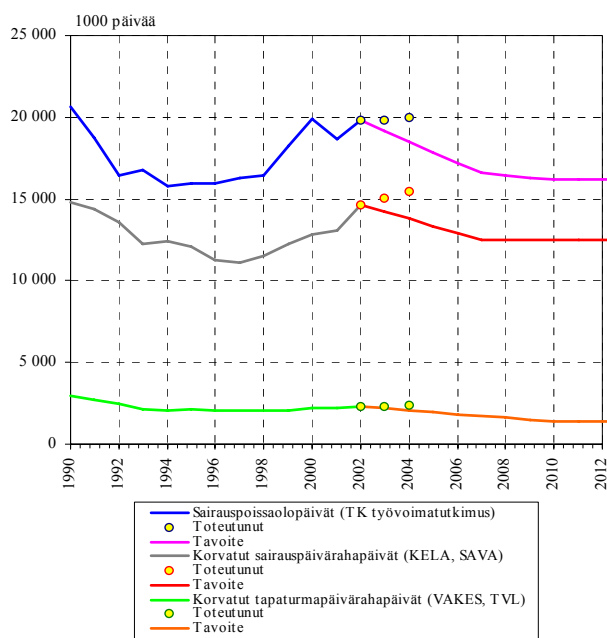
Veto 1.2. Alle 65-vuotiaiden eläkkeensaajien määrän kehitys yhteen sovitettuna 75 prosentin työllisyystavoitteen kanssa ja vuoden 2002 mukaisin eläkkeensaajien väestöosuksin vuoteen 2015



Lähde: Tilastokeskus ja STM

2. Sairauksien aiheuttamat poissaolot kääntyvät laskuun ja vähenevät 15 prosenttia nykytasosta

Veto 2.1. Sairaus- ja tapaturmapoissaolopäivät 1990 - 2004 sekä tavoite 2003 – 2012



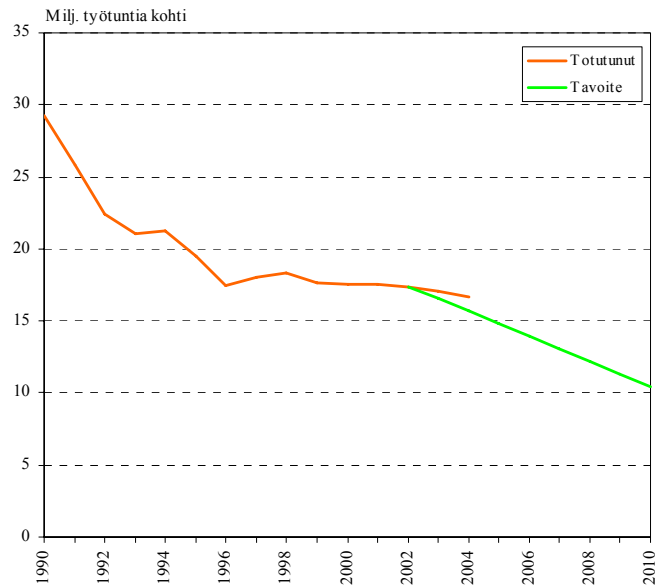
Lähde: STM

Työhön liittyvät erilaiset epävarmuustekijät yleensä aiheuttavat turvattomuutta ja vähentävät näin ollen työviihtyvyyttä ja lisäävät erilaisten terveysongelmien riskiä. Suurin osa poissaoloista sairauden takia on kestoaltaan lyhyitä. Pitkiin sairauspoissaoloihin liittyy yleensä tapaturma tai vakava sairaus.

Sairauspoissaolopäivät näyttävät vakiintuvan 20 miljoonan päivän tasolle ja näin tavoitteellinen laskeva ura erkaantuu yhä kauemmaksi. Korvatut sairauspäivärahat ovat kohonneet edelleen viime vuosina.

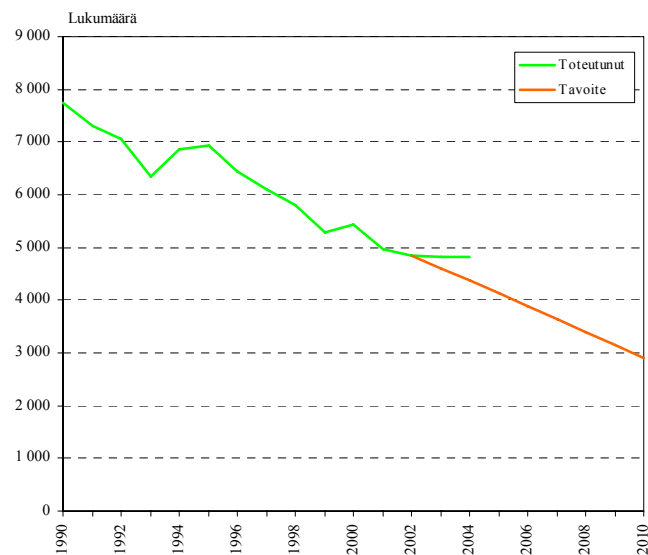
3. Työtaturmien taajuus ja ammattitautien syntyminen vähenevät 40 prosenttia nykytilasta ja niiden vakavuusaste vähenee

Veto 3.1. Palkansaajien työpaikkataturmat 1990 - 2004 ja tavoite 2003 - 2010



Lähde: Tilastokeskus ja STM

Veto 3.2. Palkansaajien ammattitaudit ja ammattitautiepäilyt 1993-2002 ja tavoite 2003-2010



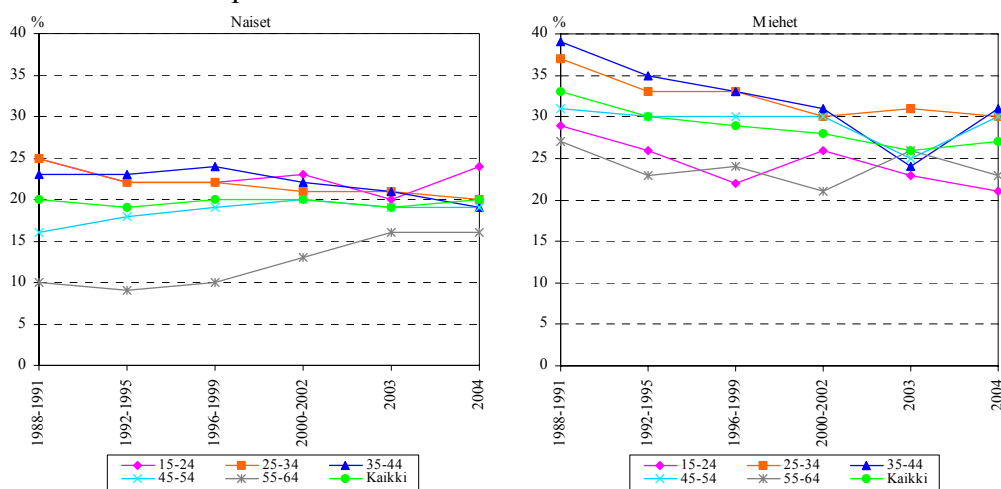
Lähde: TVL ja STM

Palkansaajien ammattitautien, työpaikka- ja työmatkatapaturmien määrä on viime vuosina pysynyt hyvin samanlaisena. Laman hellittäessä ja taloudellisen aktiviteetin lisääntyessä tapaturmien määrä kasvoi, mutta aivan viime vuosina on päästy hyvin hitaasti laskevalle uralle. Kun otetaan huomioon, että talous on koko ajan kasvanut, on tapaturmien määrä suhteessa tuotannon määrään laskenut, joten turvallisuuteen panostaminen on tuottanut hedelmää. Silti nimenomaan rakennusosalalla turvallisuudessa on kohennettavaa.

Palkansaajien työtapaturmatiheys ja ammattitaudit sekä työpaikka- ja työmatkatapaturmat laskevat edelleen, mutta hieman hitaammin kuin tavoitteellinen ura edellyttäisi (liite 2, Veto 3.3).

4. Työikäisten tupakointi ja alkoholin kulutus kääntyvät selvään laskuun

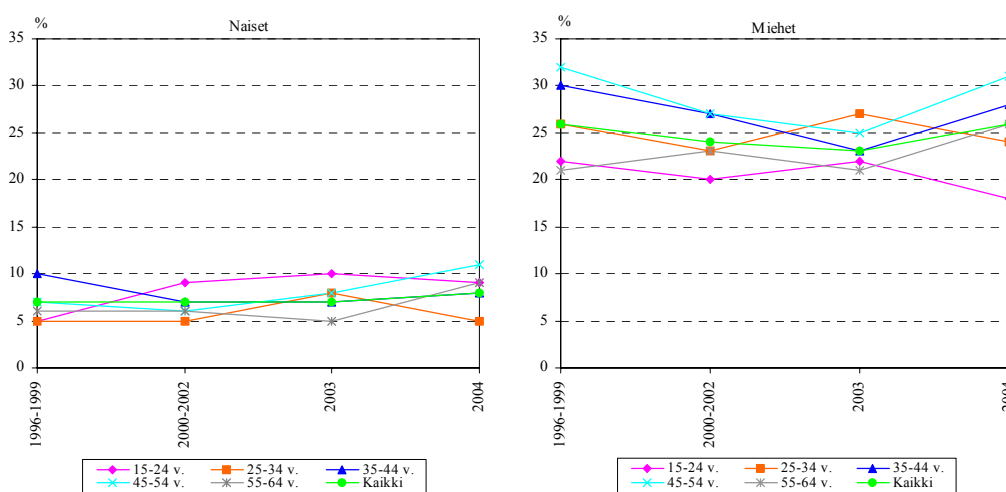
Veto 4.1. Päivittäin tupakoivat aikuiset vuosina 1988 - 2004



Lähde: Kansanterveyslaitos

Tupakointi ja humalahakuinen juominen ovat yleisempiä miehillä kuin naisilla. Miehet ovat vähentäneet tupakointia. Viimeisimpien tietojen mukaan nuorten naisten ja 35-44-vuotiaiden miesten tupakointi on lisääntynyt.

Veto 4.2. Niiden osuus, jotka käyttävät alkoholia vähintään kerran viikossa kerralla kuusi annosta tai enemmän vuosina 1999 – 2004

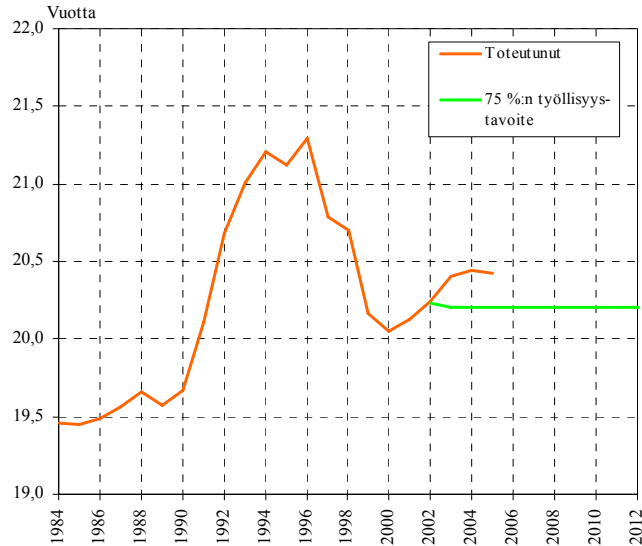


Lähde: Kansanterveyslaitos

Miesten humalahakuinen juominen on edelleen yleistä – neljännes miehistä juo säännöllisesti humalahakuisesti. Sekä nuorten naisten että miesten humalahakuinen juominen on vähentynyt.

5. Työelämään tulo aikaistuu keskimäärin nykyisestä

Veto 5.1. Opiskelun ja varusmiespalvelun päättöikä 1984 – 2005 sekä 75 %:n työllisyysastetavoitteen mukainen päättöikä 2002 – 2012



Lähde: Tilastokeskus ja STM

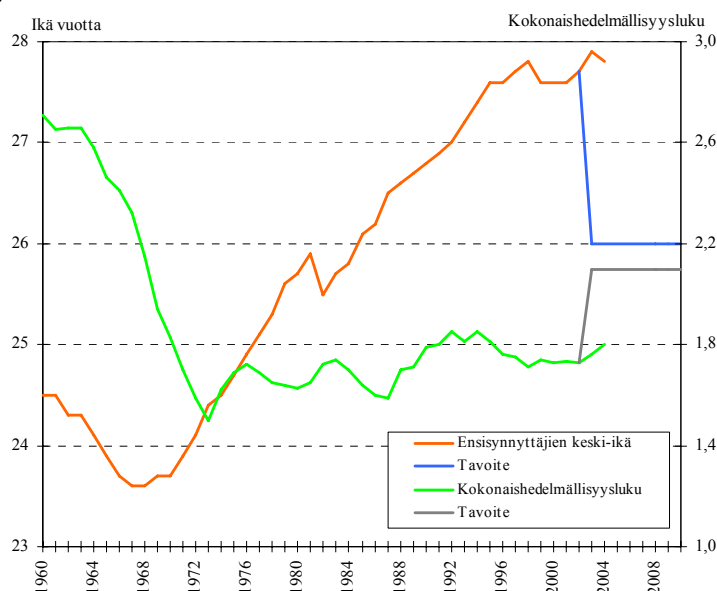
Nuorten työelämään tulo on alkanut myöhentyä vuodesta 2000 lähtien. Talouden kasvu on hidastunut erittäin ripeistä 1990-luvun jälkipuoliskon kasvun vuosista. Työhön tuloikä on silti vajaan vuoden aiempi kuin taloudellisen laman vuosina 1993 - 1996. Työelämän siirtymisen aikaistumista edesauttaa se, että korkeakoulutukseen pääsy aikaistuu vuodella 2008 mennessä.

6. Luodaan ja toteutetaan kokonaisvaltainen perhepoliittinen ohjelma

Perhepolitiikan perustavoitteita ovat turvallisten ja myönteisten kasvuedellytysten luominen lapsille, lapsista aiheutuvien kustannusten tasaaminen sekä tasaisen väestökehityksen turvaaminen.

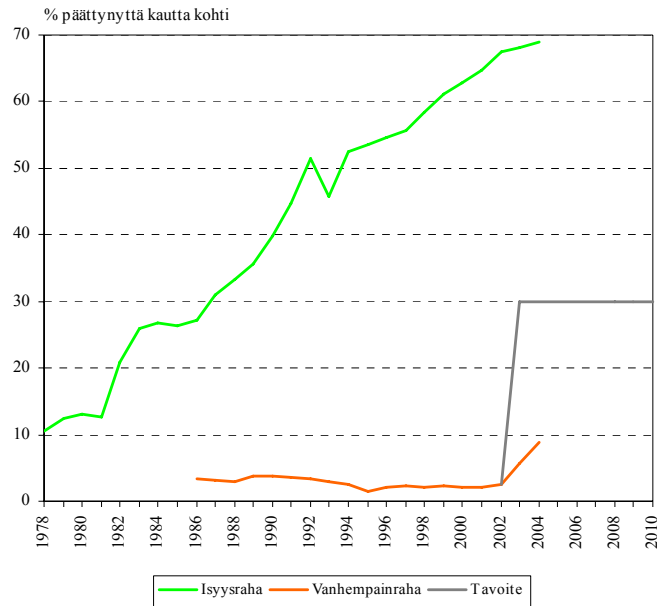
Viime vuosina suhteellisen tasaisena pysynyt kokonaishedelmällisyysluku johtuu verrattain suuresta toisten ja kolmansien lasten hankinnasta. Sen sijaan ensimmäisen lapsen hankkiminen on siirtynyt myöhempään ajankohtaan opiskeluaikojen pidentymisen ja pätkätoiden lisääntymisen vuoksi. Ensisynnyttäjien keski-ikä on noussut jatkuvasti; vuonna 2004 se oli 27,8 vuotta. Noin 15 prosenttia 50 - 54-vuotiaista naisista on lapsettomia. Lapsettomuus on yleisintä korkeasti koulutetuilla naisilla. Arvioiden mukaan lapsettomien naisten osuus saattaa tulevaisuudessa kohota 20 prosenttiin.

Veto 6.1. Ensisynnyttäjien keski-ikä ja kokonaishedelmällisyysluku vuosina 1960 - 2004 ja tavoite 2003 - 2010



Lähde: Tilastokeskus ja STM

Veto 6.2. Isyys- ja vanhempainrahaa saaneet isät vuosina 1978 – 2004 ja tavoite 2003 – 2010



Lähde: Kansaneläkelaitos ja STM

Isyysrahan käyttö on koko ajan kasvanut, sen sijaan miesten vanhempainrahan käyttö on jäänyt hyvin vaatimattomalle tasolle.

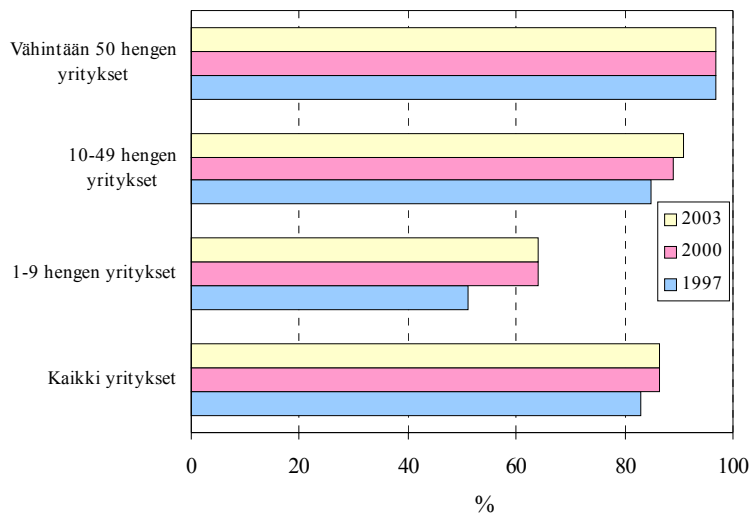
Lapsen ikä ei vaikuta isien työllisyysasteeseen, mutta kylläkin naisten työllisyyteen. Pienten lasten äitien ja isien työllisyysasteen ero on lähes parikymmentä prosenttiyksikköä (liite 2, Veto 6.3). Naisten kiinnittymisestä työelämään miehiä heikommin saattaa olla heijastusvaikutuksia palkkaukseen, urakehitykseen ja pysyvän työpaikan saantiin.

Naisten määräaikaiset työsuhteet ovat selvästi yleisemmät kuin miehillä kaikissa ikäluokissa paitsi 15 - 19-vuotiailla (liite 2, Veto 6.5).

Nuorimman lapsen iän noustessa naisten työtuntien määrä kasvaa, mutta vastaavaa lisääntymistä ei ole havaittavissa miesten kohdalla (liite 2, Veto 6.4).

7. Työterveyshuollon laatu ja saatavuus paranevat, ja yhteistyö kuntoutuksen kanssa tehostuu

Veto 7.1. Työterveyshuollon kattavuus yrityskoon mukaan 1997 - 2003

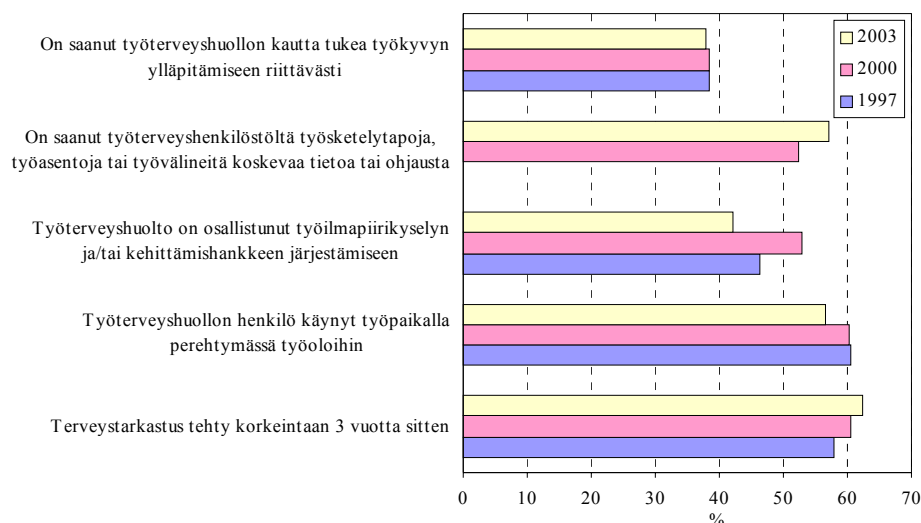


Lähde: TTL Työ ja terveys – haastattelututkimukset

Suuremmissa yrityksissä työterveyshuollon kattavuus on jo lähes 100 prosenttia. Sen sijaan pienemmissä yrityksissä työskentelevillä ei ole vielä kaikilla työterveyshuoltoa järjestetty.

Suomessa oli vuonna 2002 noin 226 500 yritystä. Näistä 93 prosenttia oli alle 10 henkilöä työllistäviä mikroyrityksiä. Lähes neljännes työvoimasta työskentelee mikroyrityksissä ja yli 60 prosenttia Pk-yrityksissä.

Veto 7.2. Työterveyshuollon toiminnan osoittimia 1997 - 2003, % työssäkäyvistä

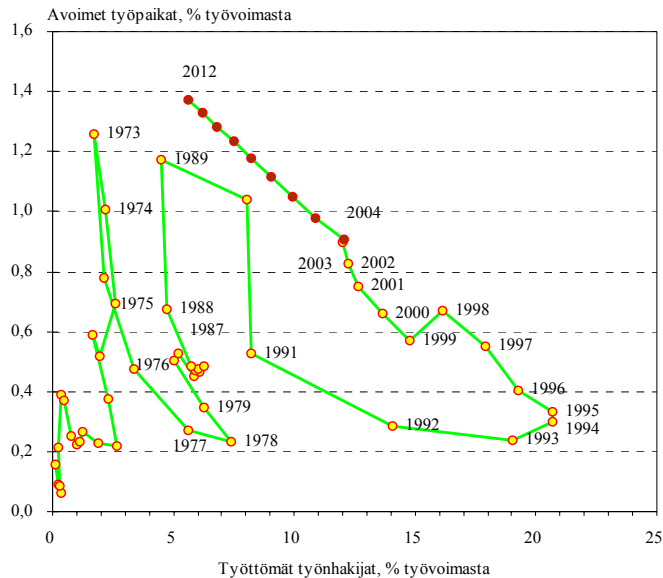


Lähde: TTL Työ ja terveys - haastattelututkimukset

Aikaisempiin vuosiin verrattuna erityisesti terveystarkastukset ovat lisääntyneet sekä työterveyshenkilöstön ohjaus liittyen työskentelytapoihin, työasentoihin tai työvälineisiin.

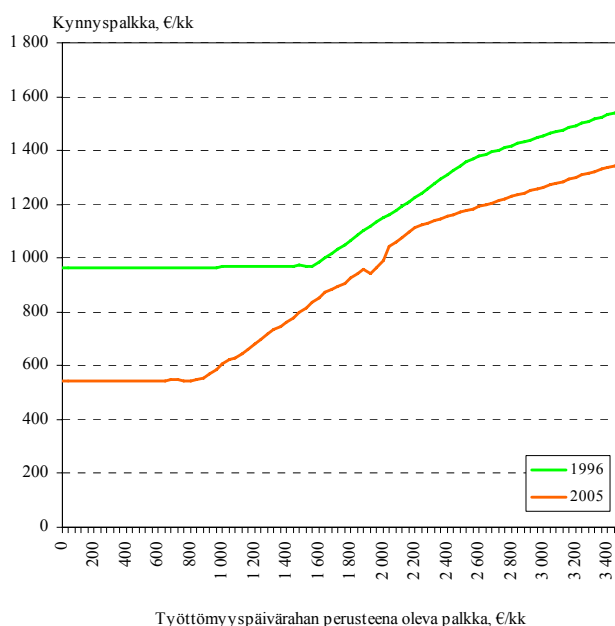
8. Toimeentuloturva- ja eläkejärjestelmien kannustavuus lisääntyy ja työssä pysyminen ja työhön paluu lisääntyvät

Veto 8.1. Beveridge-käyrä Suomessa vuosina 1956 - 2004 sekä projektiio, kun 75 %:n täystyöllisyystavoite saavutetaan vuonna 2012



Suomen työmarkkinoiden rakenteellisia ongelmia havainnollistaa avoimien työpaikkojen asteen ja työttömyysasteen vertailu. Tiettyä avoimien työpaikkojen astetta vastaa aikaisempaa korkeampi työttömyysaste. Rakenteelliset ongelmat kärjistyivät talouden upotessa syvään lamaan vuosina 1992 - 1994. Tämän jälkeen rakenteellinen työttömyys aleni nopeasti vuoteen 2001 asti ja minkä jälkeen se on lieventynyt vain vähäisesti. Se miksi avoimet työpaikat eivät ole kohdanneet työnhakijaa nopeasta taloudellisesta kasvusta huolimatta, johtuu siitä, että kasvualat ja supistuneet alat ovat olleet ammattirakenteeltaan ja osaamisvaatimuksiltaan hyvin erilaisia sekä alueellinen liikkuvuus on ollut hidasta. Työvoimaa uusille aloille on rekrytoitu uusista ikäluokista tai jo työssä olleista ja vain vähäisessä määrin työttömistä.

Veto 8.2. Kynnyspalkat vuosien 1996 ja 2005 vero- ja etuusperusteilla, euroa kuukaudessa vuoden 2005 ansiotasossa

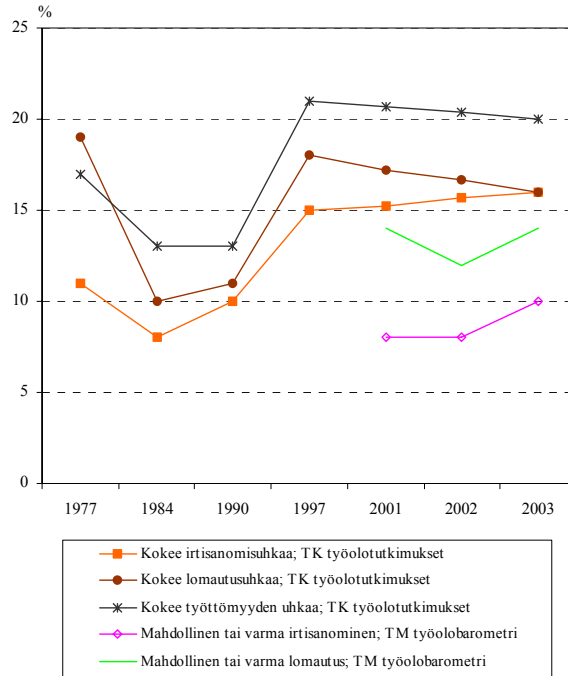


Lähde: STM

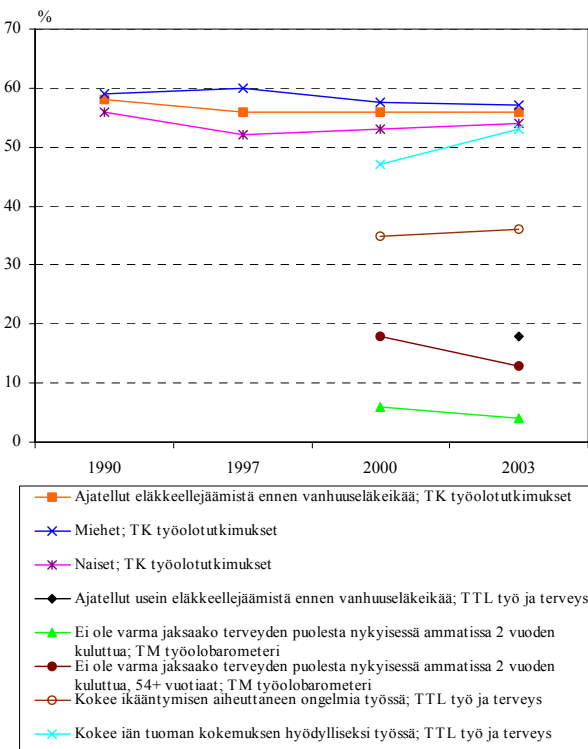
Kuviossa Veto 8.2 on esitetty ansiosidonnaista työttömyyspäivärahaa saavan, yksin vuokralla asuvan henkilön kynnyspalkka eri työttömyyttä edeltävillä tulotasolla vuosien 1996 ja 2004 etuus- ja veroperusteilla. Etuus- ja veroperusteiden muutosten lisäksi kynnyspalkan laskennassa on otettu huomioon ansio- ja vuokratason muutos vuosien 1996 ja 2004 välillä. Kuvioista voidaan havaita, että työttömyyspäivärahaa saavan kynnyspalkka on laskenut ja kannustavuus työhön on parantunut kaikilla tulotasolla. Toimeentuloturvan tasoon ja työhön kannustavuuteen sisältyy väistämättä ristiriita. Toimeentuloturvan tason ja kannustavuuden välistä ristiriitaa voidaan kuitenkin pyrkiä lieventämään myös muilla keinoin kuin turvan tasosta tinkimällä. Tutkimusten mukaan tuloloukut näyttävät keskittyvän työttömiin, palkansaajatalouksissa ne ovat harvinaisia.

9. Yleinen ilmapiiri ja asenteet muuttuvat niin, että ohjelman sisällölliset tavoitteet voidaan hyväksyä ja saavuttaa

Veto 9.1. Työhön liittyviä epävarmuustekijöitä 1977 – 2003



Veto 9.2. Ajatellut siirtyä eläkkeelle jo ennen vanhuuseläkeikää 1990 – 2003



Kiireen haittaavuus on lisääntynyt, mutta viimeisin selvitys osoittaa pientä lievenemistä kiireen kokemisessa. Ylityö ilman korvausta lisääntyi 1990-luvulla, mutta on 2000-luvulle tultaessa jopa hieman vähentynyt. Varsin suuri joukko on ajatellut siirtyvänsä eläkkeelle jo ennen eläkeikää. Samalla työn teon mielekkyyden kokemus näyttää alenevan johdonmukaisesti iän myötä. Työpaikan muutoksista ei enää saada riittävästi ja ajoissa tietoa (liite 2, Veto 9.6).

Tasa-arvobarometrin tulosten mukaan tasa-arvo toteutui omalla työpaikalla melko tai erittäin hyvin. Naisten arviot ovat miehiä kielteisempiä (liite 2, Veto 9.7). Naiset kokivat miehiä useammin että sukupuolesta on haittaa palkkauksessa, ammattitaidon arvostuksessa, työuralla etenemisessä ja työpaineiden jakautumisessa.

Liitteet

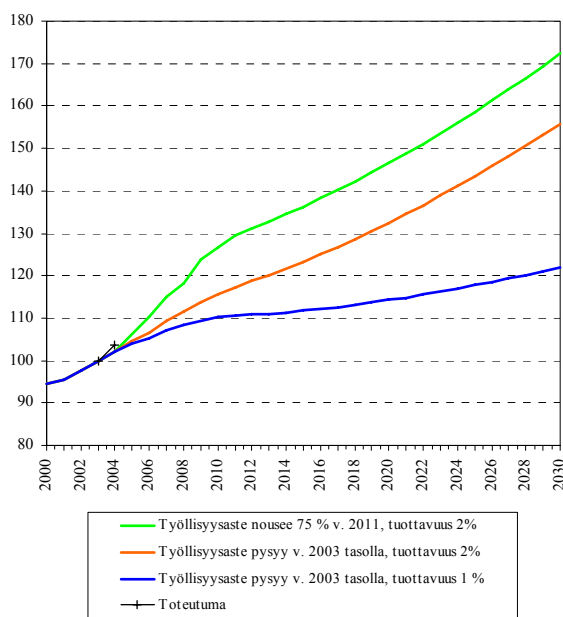
- Liite 1. Veto-ohjelman taustaindikaattorit
- Liite 2. Veto-ohjelmaa täydentävät indikaattorit
- Liite 3. Tuottavuus ja työ- ja perhe-elämän yhteensovittaminen

Veto-ohjelman taustaindikaattorit

Veto-ohjelma on osa hallituksen työllisyysohjelmaa. Hallituksen tavoitteena on lisätä työllisyyttä 100 000 henkilöllä vuoteen 2007 ja nostaa työllisyysaste 75 prosenttiin vuoteen 2011 mennessä. Tuottavuuden tulee kasvaa ripeästi ja kestäväällä tavalla.

Talouden pitkän aikavälin potentiaalisessa kasvu-urassa työllisyys kohoaa vuoden 2003 tasosta asteittain 75 prosenttiin ja tuottavuus kasvaa kahdella prosentilla. Hitaampia kasvu-uria on kuvattu kahdella vaihtoehdolla: a) työllisyysasteet jäävät vuoden 2003 tasolle ja tuottavuus nousee kaksi prosenttia tai b) työllisyysasteet jäävät vuoden 2003 tasolle ja tuottavuus kehittyy vain yhden prosentin. Jälkimmäiseen tuottavuuskehitykseen siirrytään asteittain.

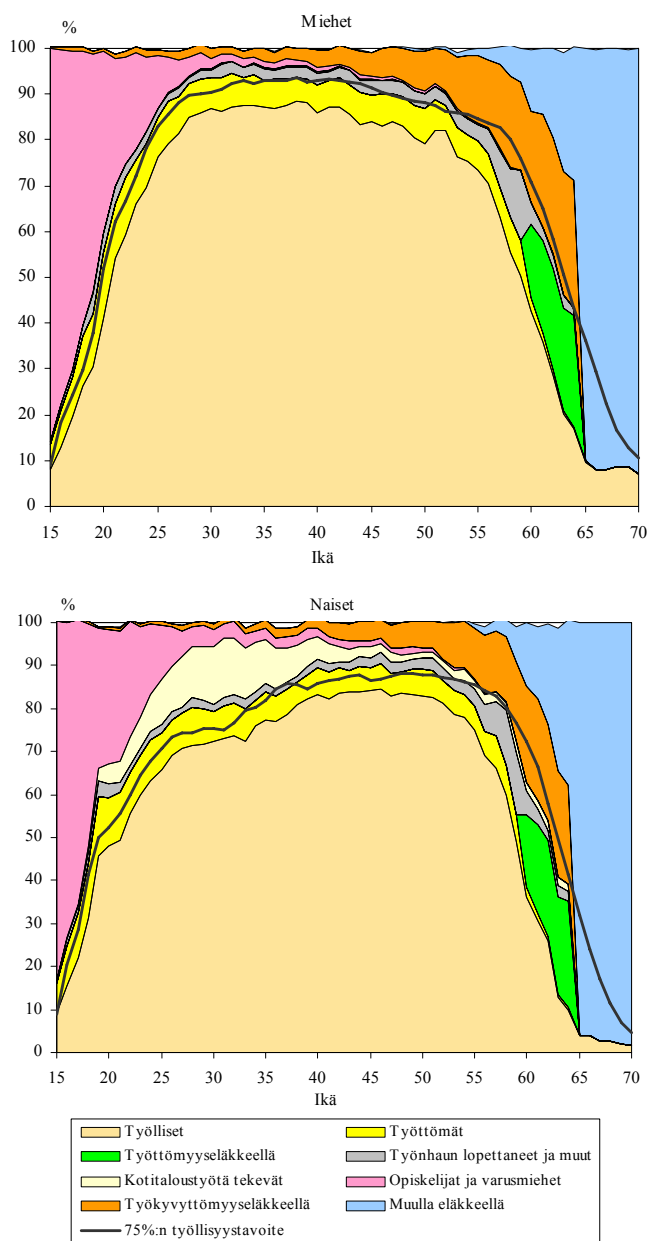
Kuvio 1. BKT/capita 2000-2003 ja projektiot vuoteen 2030, indeksi 2003=100



Lähde: STM

Kuvion 1 viesti on selvä: työllisyyttä ja tuottavuutta tulee kohentaa rinnakkain. Jos työllisyysasteet jäävät vuoden 2003 tasolle ja tuottavuus lisääntyy kaksi prosenttia, tuotanto jää 15 prosenttia potentiaalista tuotantoa alemmalle tasolle vuoteen 2011 mennessä. Tämän jälkeen tuotanto kasvaisi yhtä ripeästi. Mutta jos tuottavuus kasvaisi vain yhden prosentin, talous kehittyisi potentiaalista kasvu-uraansa dramaattisesti hitaammin 2010- ja 2020-luvuilla. Jälkimmäisessä vaihtoehdossa tuotanto jäisi 35 prosenttiyksikköä alle talouden potentiaalisen tason vuonna 2030. Suurin vaikutus kaksi kolmasosaa tulisi prosenttiyksikköä hitaammasta tuottavuuden kasvusta 2010- ja 2020-luvuilla. Työllisyyden jääminen vuoden 2003 tasolle selittäisi vajaan kolmasosan.

Kuvio 2. 15 – 74-vuotiaat miehet ja naiset pääasiallisen toiminnan mukaan vuonna 2002 sekä työlliset 75 %:n työllisyysastetavoitteella

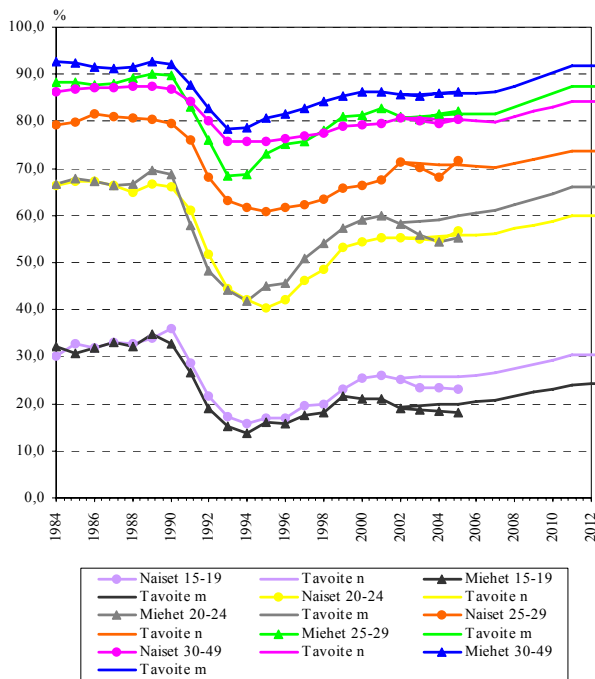


Lähde: Tilastokeskus ja STM

Kuviossa 2 tulee selvästi esille työllisyystavoitteen haastavuus. Kaikista ei-työllisten ryhmistä tulee tapahtua siirtymisiä työllisiin. Tavoitteen onnistuminen edellyttää toimia, jotka koskevat kaikki ikäluokkia. 2000-luvun alkaessa keskeisenä työllistämishaasteena on edelleen yli 50-vuotiaiden työssä pysyminen.

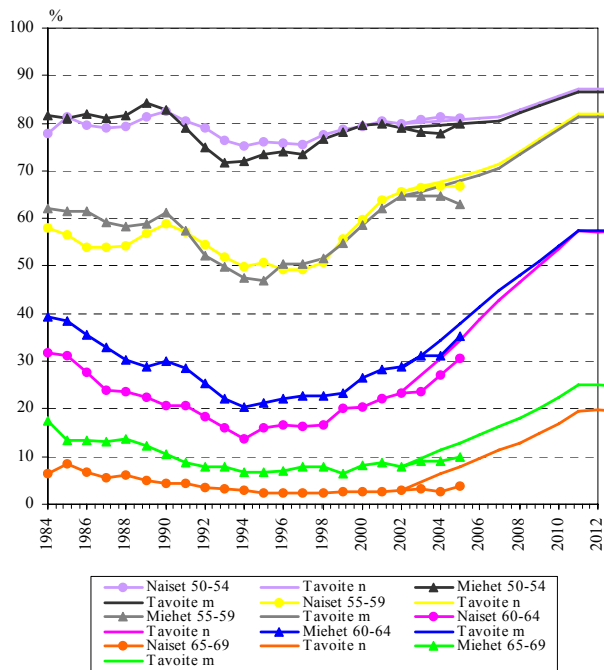
Jotta 75 prosentin työllisyystavoiteura saavutettaisiin, kaikissa ikääntyneitten ikäluokissa työllisyysasteiden tulisi kohota korkeammalle tasolle kuin 1980-luvulla. Paraniminen tulisi olla voimakkainta ikäluokassa 60 - 64-vuotiaat. Työllisyysasteiden tulisi kohota merkittävästi myös ikäluokassa 65 - 69-vuotiaat.

Kuvio 3. 15 – 49-vuotiaiden miesten ja naisten työllisyysasteiden kehitys vuosina 1984 - 2005 sekä 75 %:n työllisyysastetavoiteura vuoteen 2012



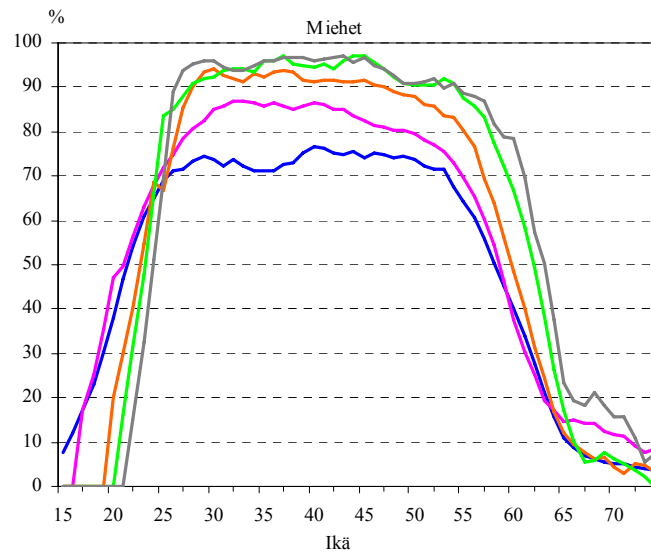
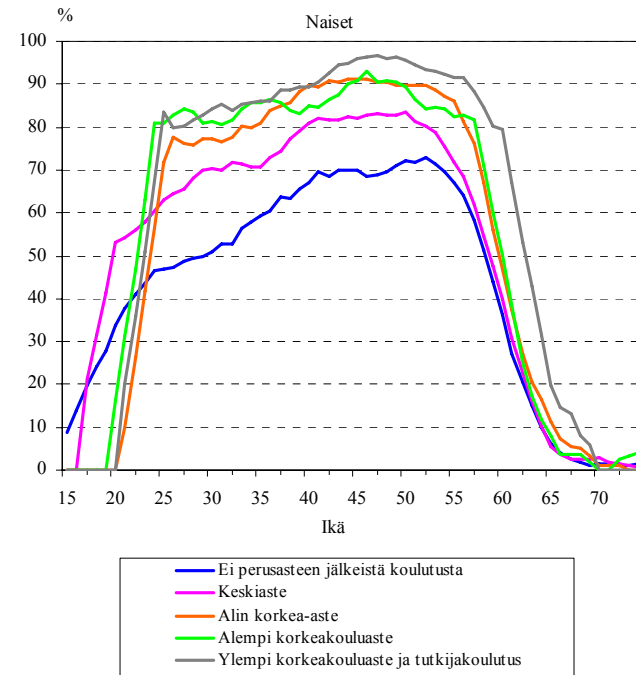
Lähde: Tilastokeskus/Ennuste STM

Kuvio 4. Ikääntyneiden miesten ja naisten työllisyysasteet vuosina 1984 - 2005 sekä 75 %:n työllisyysastetavoiteura vuoteen 2012



Lähde: Tilastokeskus/Ennuste STM

Kuvio 5. Naisten ja miesten työllisyysasteet koulutusasteen ja iän mukaan vuonna 2003

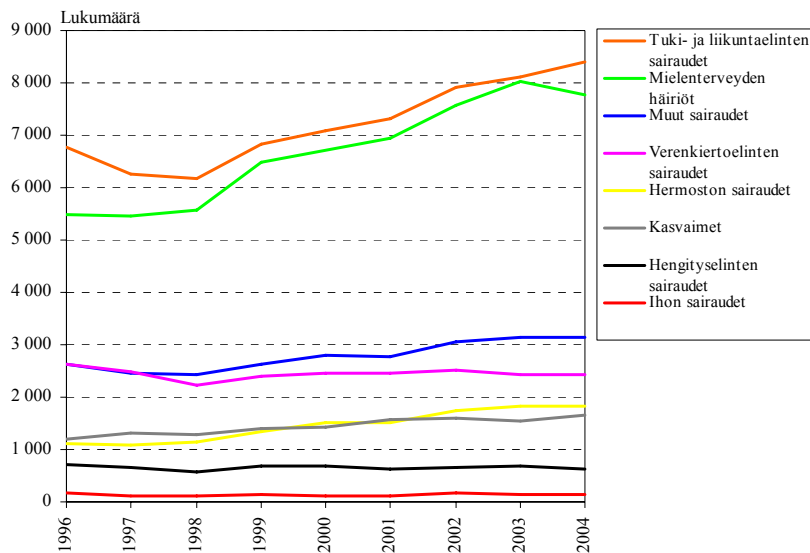


Lähde: Tilastokeskus

Kuvio 5 kertoo, että koulutus korreloi voimakkaasti työllisyyteen ja erityisesti ikääntyvien työssä jatkamiseen. Koulutuksen lisääntyminen vahvistaisi ikääntyvien työllisyyttä 3 prosentilla. Tämä helpottaa osaltaan korkean työllisyyden aikaansaamista.

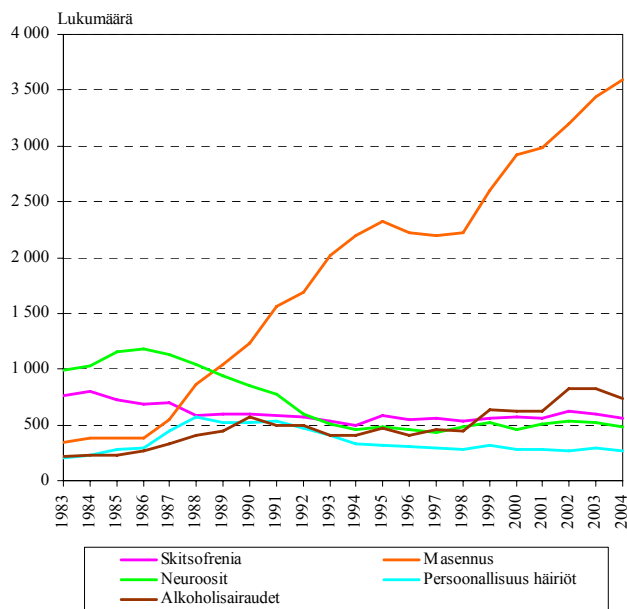
Veto-ohjelmaa täydentävät indikaattorit

Veto 1.3. Työeläkkeen työkyvyttömyyseläkkeelle siirtyneet työkyvyttömyyden syyn mukaan vuosina 1996 – 2004



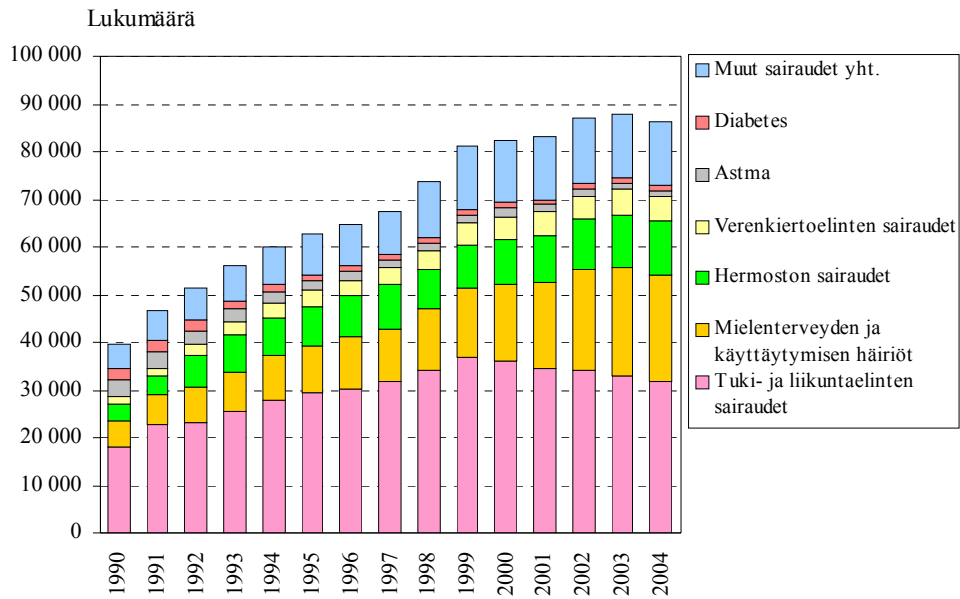
Lähde: Eläketurvakeskus

Veto 1.4. Yksityisellä ja julkisella sektorilla vuosina 1983-2004 alkaneet varsinaiset työkyvyttömyyseläkkeet eräissä mielenterveyden sairauksien ryhmissä



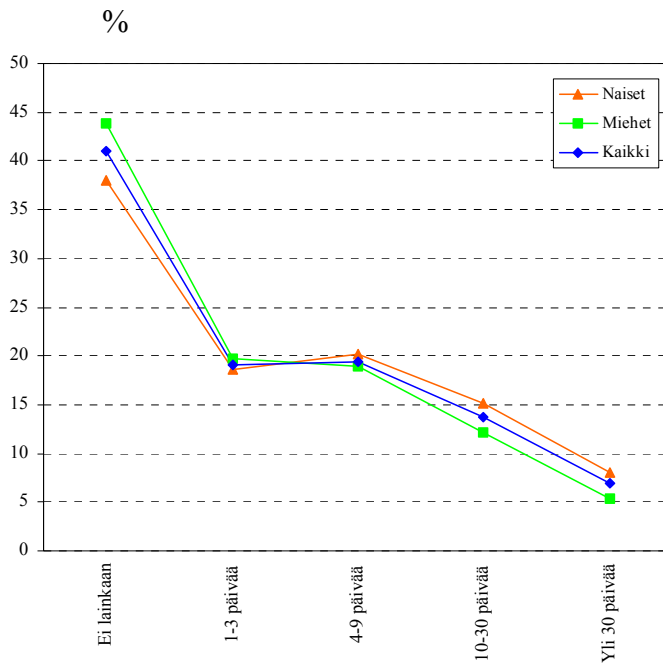
Lähde: Eläketurvakeskus

Veto 1.5. Kuntoutuspalveluja saaneet sairauden mukaan 1990 – 2004



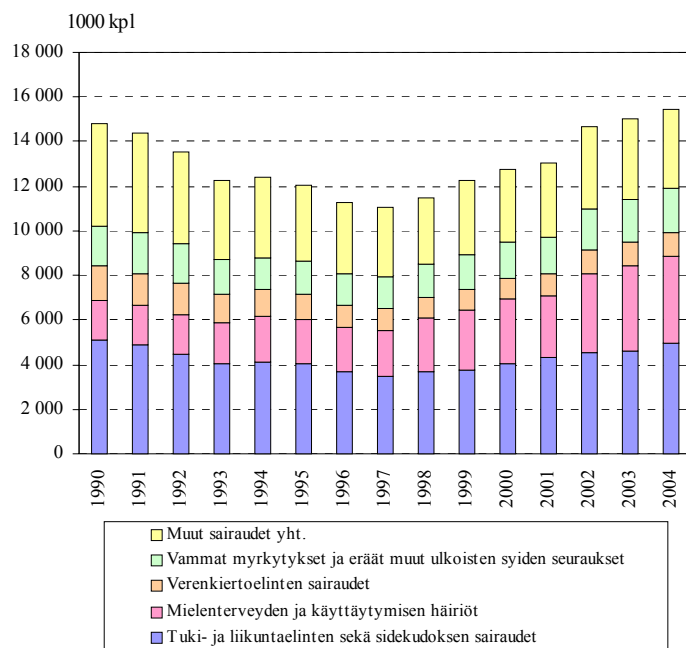
Lähde: KELA

Veto 2.2. Sairauspoissaolot oman sairauden takia vuonna 2003



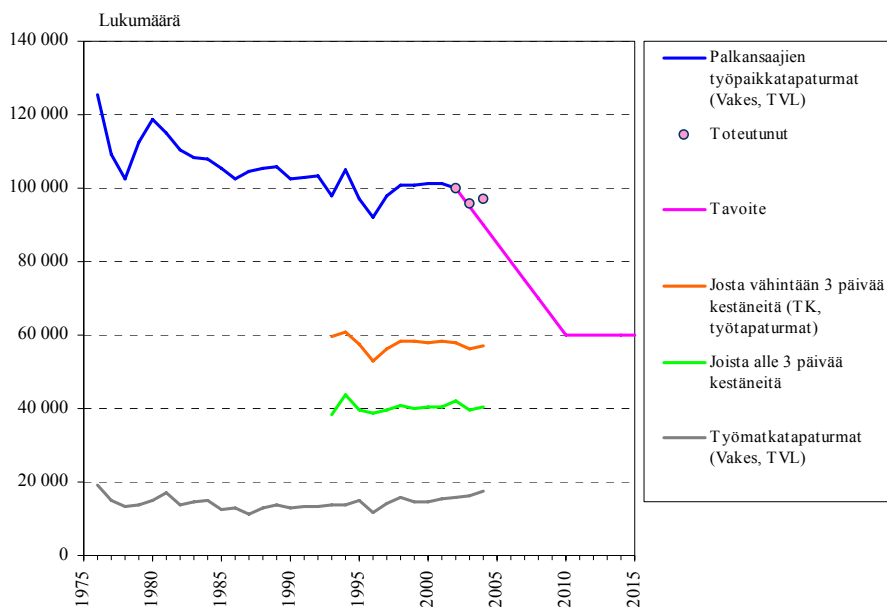
Lähde: Tilastokeskus

Veto 2.3. Korvatut sairauspäivärahopäivät sairauden mukaan 1990 – 2004

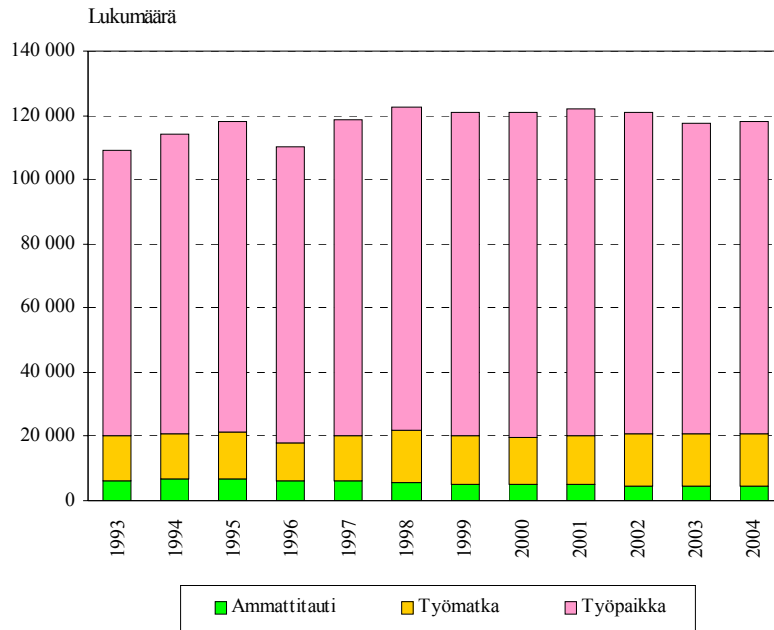


Lähde: Kela

Veto 3.3. Työpaikka- ja työmatkatapaturmat 1976 - 2004 ja tavoite 2003 - 2015

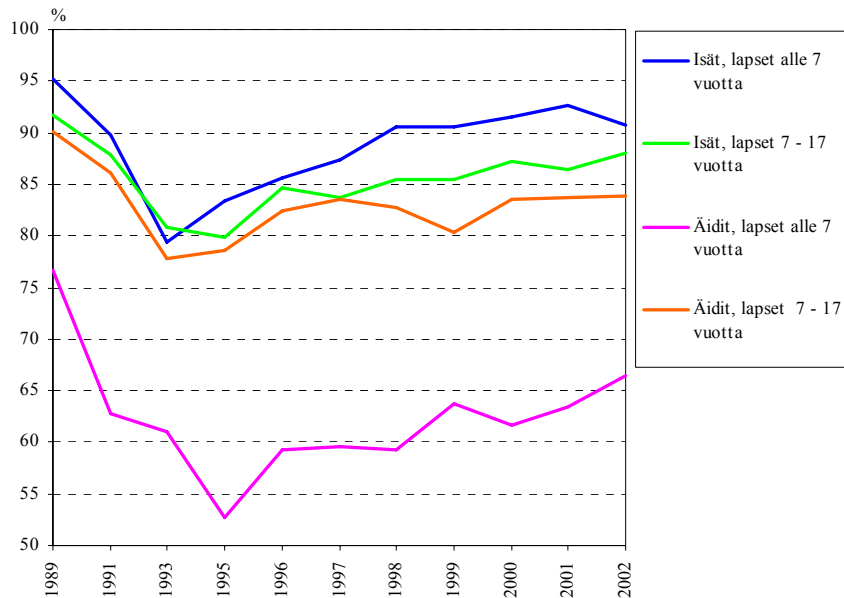


Veto 3.4. Palkansaajien ammattitautien, työpaikkatapaturmien ja työmatkatapaturmien kehitys 1993 – 2004



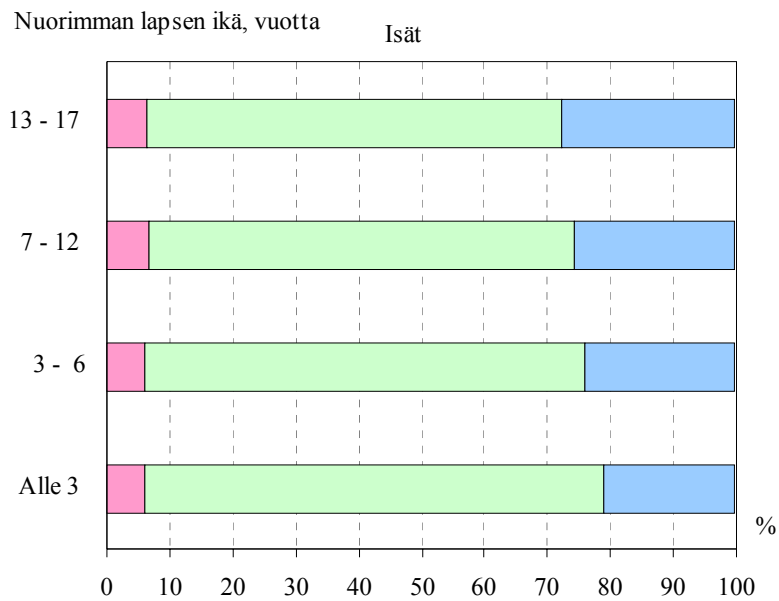
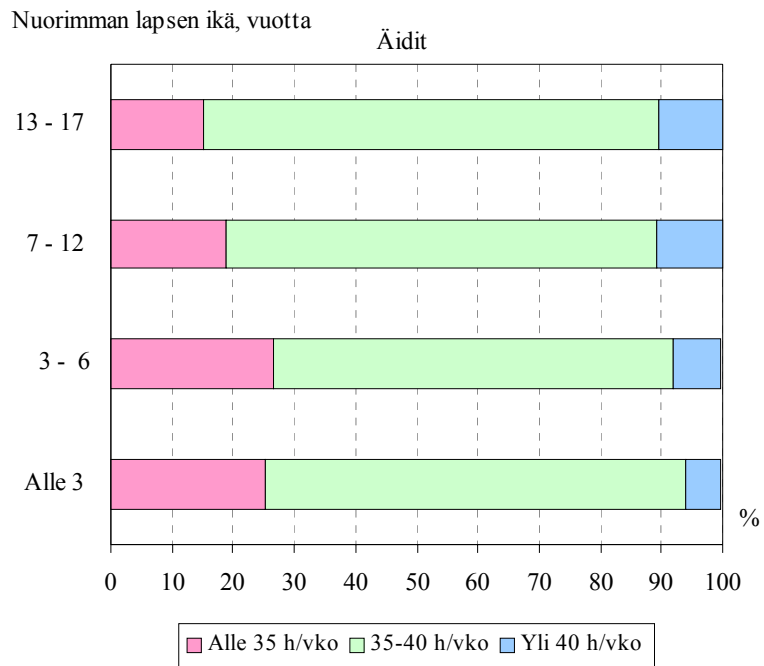
Lähde: VAKES, TVL

Veto 6.3. Äitien ja isien työllisyysaste nuorimman lapsen iän mukaan 1990 – 2002



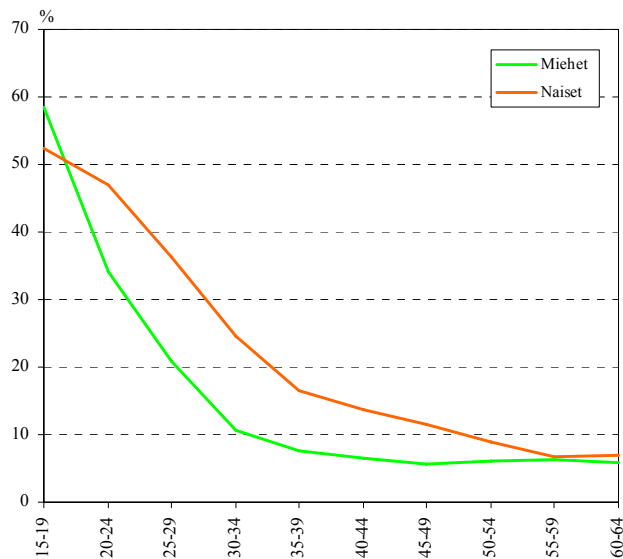
Lähde: Tilastokeskus

Veto 6.4. Äitien ja isien normaali viikkotyöaika nuorimman lapsen iän mukaan 2002, % työllisistä alle 18-vuotiaiden vanhemmista



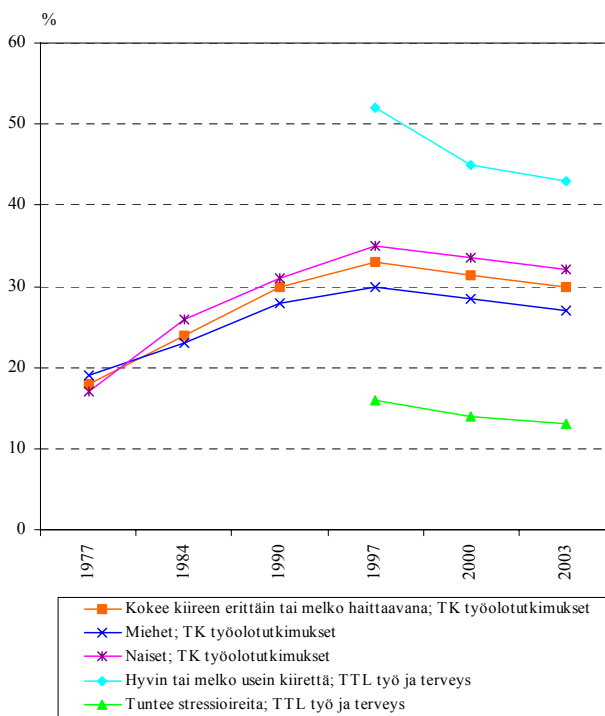
Lähde: Työvoimatutkimus 2002, 4. neljännes

Veto 6.5. Määräaikaisten työsuhteiden osuus naisilla ja miehillä iän mukaan 2004 (palkansaajat)

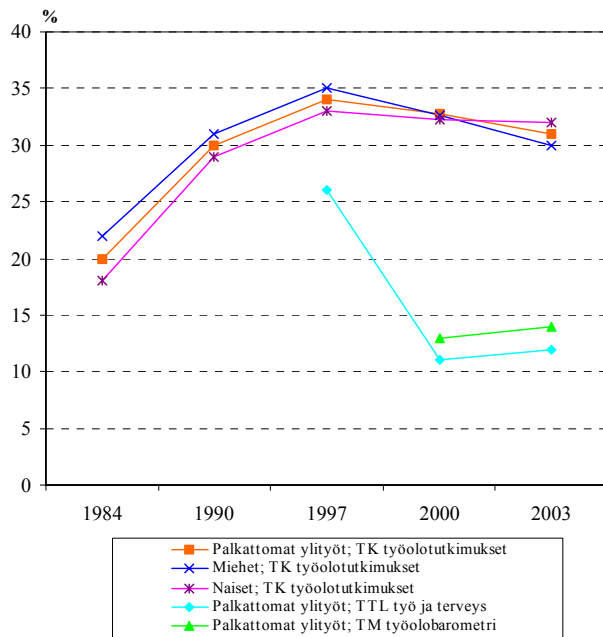


Lähde: Työvoimatutkimus, Tilastokeskus

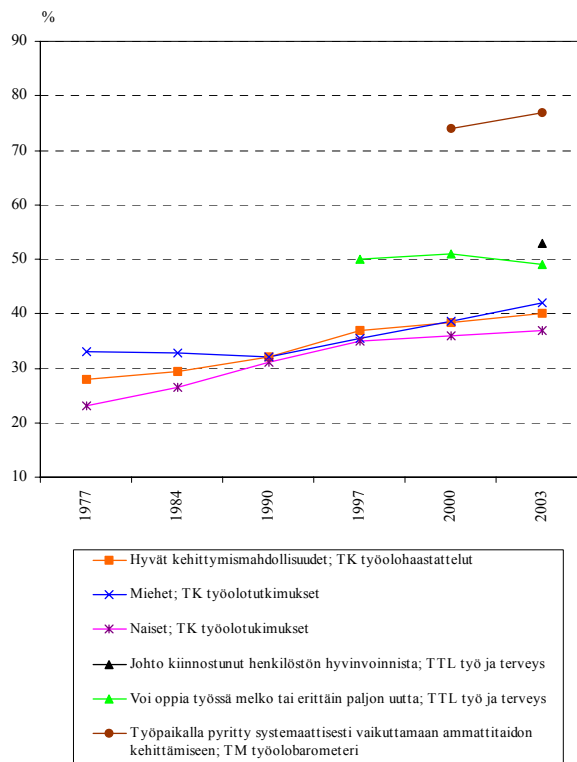
Veto 9.3. Kiireen haittaavuus 1977 – 2003



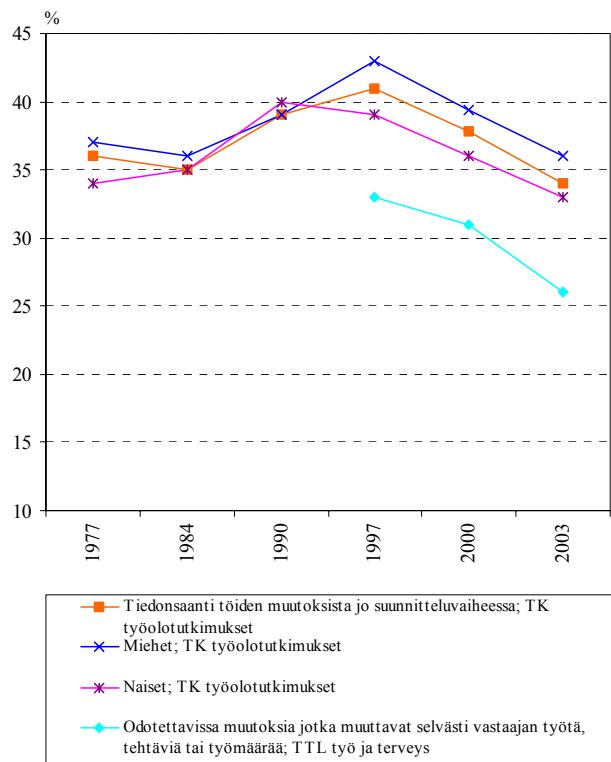
Veto 9.4. Palkattoman ylityön teko 1984 – 2003



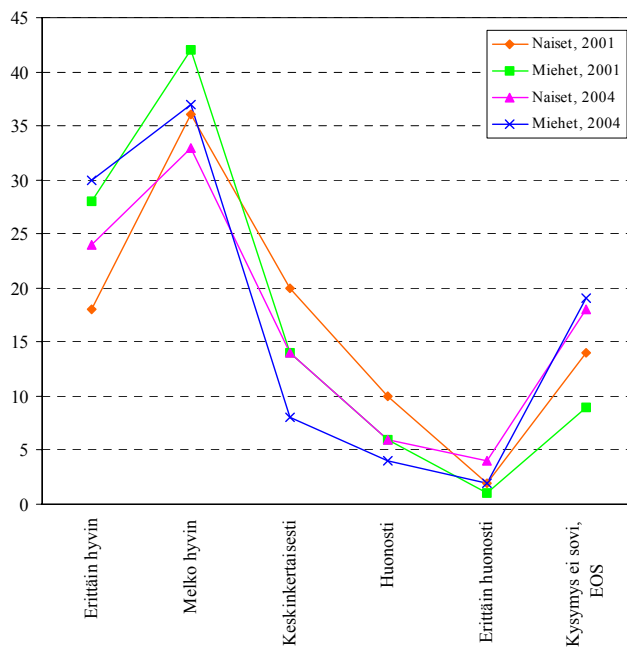
Veto 9.5. Kehittymismahdollisuudet työssä 1977 – 2003



Veto 9.6. Tiedon saaminen työtä koskevista muutoksista 1977 - 2003



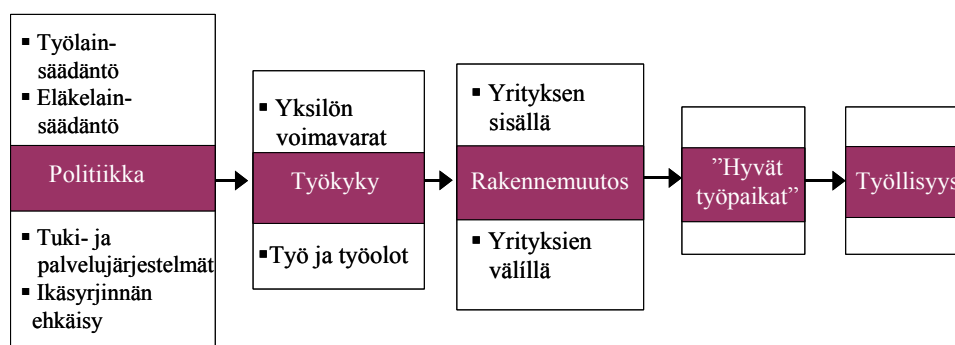
Veto 9.7. Toteutuuko sukupuolten välinen tasa-arvo työpaikalla (Tasa-arvobarometri STM)



Tuottavuus ja työ- ja perhe-elämän yhteensovittaminen

Työn tuottavuuden kehitys on selittänyt yli kaksi kolmasosaa talouden kasvusta parina viime vuosikymmenenä. Tuottavuus määrittyy pitkälle työkyvyn kautta. Työkyvyllä tarkoitetaan sekä yksilöön että työhön liittyvien tekijöiden kokonaisuutta, jotka ovat tärkeitä työntekijän kyvyille suoriutua työelämässä. Työkyky nähdään prosessina, jossa yksilön voimavarat ja työ ovat vuorovaikutuksessa. Työkyky kehittyy työpaikkatasolla, ja sitä voidaan tukea erilaisilla tuki- ja palvelujärjestelmillä, työ- ja eläkelainsäädännöllä sekä yhteiskunnassa vallalla olevilla arvoilla ja asenteilla. Nämä vaikuttavat yritysten ja muiden työnantajien rekrytointipäätöksiin sekä kotitalouksien päätöksiin tarjota työvoimaansa. Yksilön työllistyvyyteen vaikuttavat sekä yritystason että politiikkatason toimet (kuvio 6).

Kuvio 6. Työkyky, työllistyvyys ja työllisyys

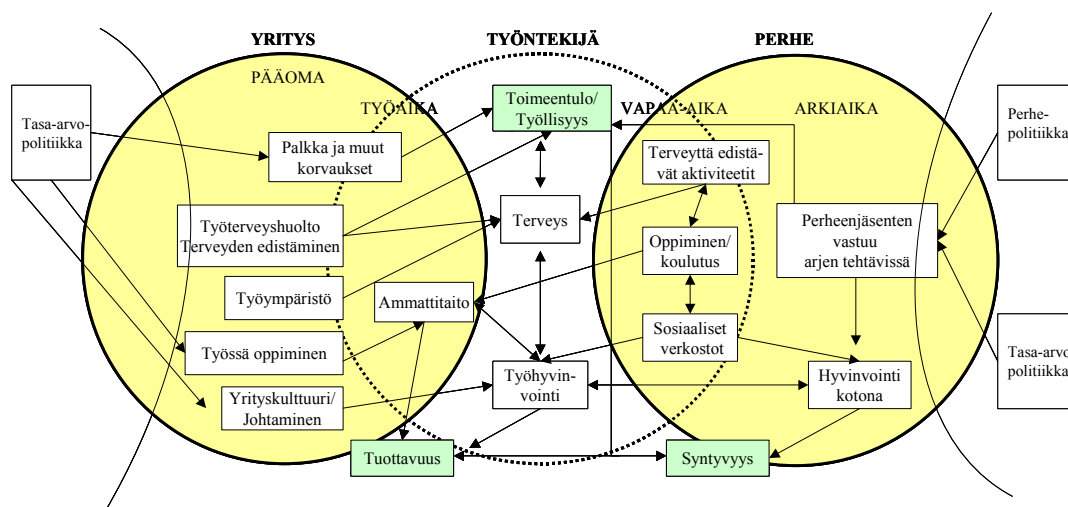


Henkilöstön hyvä työkyky edistää yritysten sopeutumista maapalloistumisen, teknologian ja ikääntymisen haasteisiin, mikä luo hyviä työpaikkoja ja ylläpitää korkeaa työllisyyttä.

Tuottavuus ja kansakunnan kilpailukyky eivät määräydy vain yrityksen sisällä, vaan hyvinvointipolitiikalla – sosiaali- ja terveystaloudella sekä koulutuspolitiikalla – on huomattava vaikutus Suomessa toimivien yritysten menestykseen. Harjoitettava hyvinvointipolitiikka vaikuttaa työvoiman tarjonnan laatuun ja määrään sekä väestön ikärakenteeseen. Yritysten vastinpariksi tulevat kotitaloudet, joiden vastuulla on työvoiman tarjonta.

Kuviossa 7 on havainnollistettu työ- ja perhe-elämän välisiä yhteyksiä. Useat tuottavuuteen vaikuttavat tekijät kuten terveys, ammattitaito ja työhyvinvointi eivät määräydy vain työelämän piirissä. Perhepolitiikka ja tasa-arvopolitiikka vaikuttavat merkittävästi näihin tuottavuuden kannalta merkittäviin tekijöihin.

Kuvio 7. Työ- ja perhe-elämän yhteensovittaminen



Rolf Myhrman

Yritystason näkemys

Henkilön tuottavuus riippuu sekä työntekijän ominaisuuksista että yrityksen kyvystä käyttää ja kehittää henkilöstöään. Yritys ja sen henkilöstö toimivat keskinäisessä vuorovaikutuksessa.

Yritykset investoivat henkilöstöönsä ja vastavuoroisesti työntekijät vaikuttavat toimiltaan ei vain yrityksen menestykseen vaan sen kulttuuriin ja johtamisstrategioihin. Yrityksen investoinnit henkilöstöön kattavat a) palkka- ja muut korvaukset, b) työterveys- ja työsuojeluinvestoinnit, työympäristöinvestoinnit ja c) työtaitojen kehittämisinvestoinnit ml. työssä oppiminen vastaamaan teknologisia haasteita. Yrityksen kulttuuri ja johtaminen vaikuttavat työhyvinvointiin.

Työhyvinvointi on ehkä merkittävin yksittäinen tuottavuuteen vaikuttava tekijä. Työhyvinvointi sisältää yrityksen ja sen henkilöstön keskinäisen luottamuksen. Luottamus näkyy yrityksen tavasta sopeuttaa toimintansa ikärakenteen, globalisaation sekä teknologian ja taloudellisen kehityksen asettamiin haasteisiin. Tähän vaikuttaa osaltaan eläke- ja muu sosiaaliturvalainsäädäntö. Työpaikan epävarmuus vaikuttaa henkilöstön asenteisiin ja motivaatioon huolehtia terveydestään ja ammattitaidostaan.

Työhyvinvointi on määrävä tekijä henkilön päätäessä, haluaako hän jatkaa työelämässä vai pyrkiikö hän jotakin väylää pitkin työelämän ulkopuolelle. Haastattelujen mukaan työhyvinvointi kannustaa työssä pysymiseen enemmän kuin palkka.

Yrityksen näkökulmasta henkilön tuottavuuden tulee olla vähintään yhtä korkea kuin häneen kohdistuvat menoerat yrityksen taseessa. Normaaleilla työmarkkinoilla vai riittävän tuottavilla henkilöillä on kysyntää.

Työntekijä käyttää ja soveltaa voimavarojaan työssä. Voimavarat koostuvat osaamisesta, terveydestä ja kyvystä tulla toimeen muiden ihmisten kanssa. Näihin vaikuttavat työyhteisö, työympäristö sekä työn fyysiset ja henkiset vaatimukset. Näiden tekijöiden vaikutus voimistuu iän myötä. Ikääntyneissä, 55+-vuotiaissa, terveys ja toimintakyky selittävät työssä menestymistä jopa enemmän kuin osaaminen. Terveys ja työntekijöiden kompetenssi ovat kumpikin hyvän tuottavuuskehityksen takuina.

Perhetason näkemys

Perhe on tärkeä työkykyyn vaikuttava tekijä. Vaikutukset tulevat inhimillisen pääoman kolmen ulottuvuuden – fyysisen, psyykkisen ja sosiaalisen pääoman – kautta. Perheen saama palkkatulo ei ole ainoa eikä aina tärkein tekijä päätökseen tarjota työtä. Työntekijän kokemat velvoitteet työelämän ulkopuolella vaikuttavat työvoiman tarjontaan. Esimerkiksi hoitovelvoitteet omia vanhempia, lapsia tai puolisoa kohtaan voivat olla työelämästä poistumisen taustalla.

Perhepolitiikka lasten päivähoitopalveluineen luo perustan naisten tasa-arvoiselle osallistumiselle työelämään. Perheenjäsenten keskinäinen vastuu arjen tehtävistä luo perheen sisäistä hyvinvointia ja keskinäistä tasa-arvoa, jolla on suora vaikutus työhyvinvointiin.

Perheen hyvinvointi vaikuttaa myös syntyvyyteen. Naisilla on miehiä yleisemmin tilapäisiä osa-aikatöitä, mikä vaikeuttaa naisten kiinnittymistä työelämään. Synnytykset siirtyvät yhä myöhäisemmälle iälle. Koulutustaso vaikuttaa osaltaan synnytysikään. Kun keski-ikäisistä naisista noin 85 prosentilla on lapsia, korkeasti koulutetuista vastaavan ikäisistä naisista 77 prosentilla on lapsia. Lapsettomuuden arvioidaan lisääntyvän tulevaisuudessa.

Hyvin organisoidut perheen perustehtävät sallivat kaikille perheenjäsenille mahdollisuuden harrastaa terveyttä edistäviä aktiviteetteja, kouluttautua ja ylläpitää sosiaalisia verkostojaan. Näillä on suora vaikutus työkykyä selittäviin muuttujiin kuten terveys ja ammattitaito. Sosiaalisesti kestävä kehityksen näkökulmasta henkilön ajankäyttö työhön, arjen askareisiin ja virkistäytymiseen tulee olla tasapainossa. Tasapaino vaihtelee ihmisen elinkaaren aikana.

Perheen sisällä tulee olla tasapaino työajan, vapaa-ajan ja arkiajan kesken. Tämä luo mahdollisuuden työ- ja perhe-elämän tasapainoiseen yhdistämiseen. Perhe- ja tasa-arvopolitiikka edesauttavat tasapainojen löytämistä. Perhe- ja tasa-arvopolitiikka ovat keskeisiä välineitä pyrittäessä saavuttamaan riipeä tuottavuuden kasvu, korkea työllisyys ja tasapainoinen väestörakenne.

- 2006: 1 Anita Haataja, Maija-Liisa Järviö, Esko Mustonen. Talousarvion sukupuolivaikutusten arviointi. Pilottihanke sosiaali- ja terveysministeriön hallinnonalalta.
ISBN 952-00-1928-6 (nid.)
ISBN 952-00-1929-4 (PDF)
- 2 Sosiaali- ja terveysministeriön toimintasuunnitelma vuodelle 2006.
ISBN 952-00-1933-2 (nid.)
ISBN 952-00-1934-0 (PDF)
- 3 Sosiaali- ja terveysministeriön hallinnonalan tulossopimukset kaudelle 2004-2007. Tarkistusvuosi 2006.
ISBN 952-00-1937-5 (nid.)
ISBN 952-00-1938-3 (PDF)
- 4 Seppo Tuomola. Kansallisen terveyshankkeen piiriin kuuluvan hankerahoituksen vaikuttavuuden arviointi. (Ainoastaan verkossa www.stm.fi)
ISBN 952-00-1939-1 (PDF)
- 5 Ehkäisevää huumetyötä nuorten työpajoilla kehittävän hankkeen loppuraportti.
ISBN 952-00-1940-5 (nid.)
ISBN 952-00-1941-3 (PDF)
- 6 Rikoksista rangaistujen tuen tarve. Suositukset yhteistoiminnalle. Vankien jälkihuoltotyöryhmän raportti.
ISBN 952-00-1942-1 (nid.)
ISBN 952-00-1943-X (PDF)
- 7 Lasten tuetut ja valvotut tapaamiset.
ISBN 952-00-1944-8 (nid.)
ISBN 952-00-1945-6 (PDF)
- 8 Terveystieteiden tutkimuskeskuksen tutkimusryhmän periaatteet. Alueellisista ratkaisusta kansalliseen kokonaisuuteen.
ISBN 952-00-1948-0 (nid.)
ISBN 952-00-1949-9 (PDF)
- 9 Christel Lamberg-Allardt, Heli Viljakainen ja työryhmä. D-vitamiinitilanteen seurantatutkimus 2002-2004.
ISBN 952-00-1952-9 (PDF)
- 10 Päivähoitopaikkojen tilat ja turvallisuus. Helsingin ja Oulunsalon päivähoitohenkilökunnalle sekä lasten vanhemmille ja huoltajille suunnattujen kyselyjen tulokset. Toim. Airi Palosaari ja Olli Saarsalmi.
ISBN 952-00-1953-7 (nid.)
ISBN 952-00-1954-5 (PDF)
- 11 Kansallinen varautumissuunnitelma influenssapandemiaa varten. Kansallisen pandemiavarautumisen työryhmän ehdotus.
ISBN 952-00-1985-5 (nid.)
ISBN 952-00-1986-3 (PDF)

- 2006:12 Niilo Färkkilä. Sosiaali- ja terveydenhuollon maksupolitiikan ja maksujärjestelmän uudistaminen. Lausuntoyhteenveto toimikunnan mietinnöstä. (Ainoastaan verkossa www.stm.fi)
ISBN 952-00-1987-1 (PDF)
- 13 Kansallisen terveydenhuollon hankkeen seurantaraportti sosiaali- ja terveysministeriölle vuoden 2005 toiminnasta.
ISBN 952-00-1988-X (nid.)
ISBN 952-00-1989-8 (PDF)
- 14 Hallituksen tasa-arvo-ohjelman (2004-2007) seurantaraportti. Maaliskuu 2006. (Ainoastaan verkossa www.stm.fi)
ISBN 952-00-1960-X (PDF)
- 15 Ehdotus sosiaali- ja terveysministeriön hallinnon talousarvioehdotuksen rakenteen ja selvitysosien sisällön uudistamiseksi.
ISBN 952-00-2000-4 (nid.)
ISBN 952-00-2001-2 (PDF)
- 16 Niilo Färkkilä. Lasten päivähoiton tilannekatsaus. Syyskuu 2005.
ISBN 952-00-2002-0 (nid.)
ISBN 952-00-2003-9 (PDF)
- 17 Perhepäivähoidon kehittämishaasteita. Toim. Sanna Parrila.
ISBN 952-00-2008-X (nid.)
ISBN 952-00-2009-8 (PDF)
- 18 Terveydenhuollon varautumiskoulutuksen haasteita. Selvitys häiriötilanteiden ja poikkeusolojen koulutuksesta ammattikorkeakouluissa ja lääketieteellisissä tiedekunnissa.
ISBN 952-00-1962-6 (nid.)
ISBN 952-00-1963-4 (PDF)
- 19 Alkoholilolot EU-Suomessa. Kulutus, haitat ja politiikan kehys 1990-2005.
ISBN 952-00-2010-1 (nid.)
ISBN 952-00-2011-X (PDF)
- 20 Alkoholiförhållandena i EU-Finland. Konsumtion, skadeverkningar och policyramar 1990-2005.
ISBN 952-00-2012-8 (inh.)
ISBN 952-00-2013-6 (PDF)
- 21 Alcohol issues in Finland after Accession to the EU. Consumption, Harm and Policy Framework 1990-2005.
ISBN 952-00-2014-4 (print.)
ISBN 952-00-2015-2 (PDF)
- 22 Carita Lahti, Sini Jämsén, Saara Tarumo. Samapalkkaisuuteen palkkausjärjestelmämuutostuksien. Työn vaativuuden ja henkilön pätevyuden arviointi Suomessa.
ISBN 952-00-2016-0 (nid.)
ISBN 952-00-2017-9 (PDF)
- 23 Valtioneuvoston vammaispoliittisen selonteon tausta-aineisto.
ISBN 952-00-2020-9 (nid.)
ISBN 952-00-2021-7 (PDF)
- 24 Työurat pitenevät? Veto-ohjelman indikaattorit.
ISBN 952-00-2030-6 (nid.)
ISBN 952-00-2031-4 (PDF)