

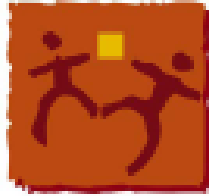
Anita Haataja, Ossi Korkeamäki, Tomi Kyyrä

Soviteltu työttömyysetuus:

**kohdentuminen, toimeentulo ja vaikutus
työllistymiseen**

Tiivistelmä tutkimushankkeen tuloksista





veto

ISSN 1236-2115
ISBN 978-952-00-2406-2 (nid.)
ISBN 978-952-00-2407-9 (PDF)

Yliopistopaino
Helsinki 2007

KUVAILULEHTI

Julkaisija Sosiaali- ja terveysministeriö	Julkaisun päivämäärä 10.8.2007
Tekijät (toimielimestä: toimielimen nimi, puheenjohtaja, sihteeri) Anita Haataja, Ossi Korkeamäki, Tomi Kyyrä	Julkaisun laji Selvityksiä
	Toimeksiantaja Sosiaali- ja terveysministeriö
	HARE-numero ja toimielimen asettamispäivä
Julkaisun nimi Soviteltu työttömyysetuus: kohdentuminen, toimeentulo ja vaikutus työllistymiseen. Tiivistelmä tutkimushankkeen tuloksista.	
Tiivistelmä Tämän tutkimushankkeen tavoitteena oli lisätä tietoa sovitelluista työttömyysetuuksista, niiden kohdentumisesta ja toimintaperiaatteista sekä etuuksien saajien toimeentulosta. Erityisesti tavoitteena oli saada tietoa soviteltujen työttömyysetuuksien merkityksestä työmarkkinoille. Hankkeen keskeiset tulokset julkaistaan tässä tiivistelmässä. Tarkemmat tutkimustulokset julkaistaan Valtion taloudellisen tutkimuskeskuksessa (VATT). Ensimmäinen raportti taustoittaa sovitellun työttömyysetuuden kehitystä sekä toimintaperiaatetta historian, kansainvälisen vertailun sekä esimerkkilaskelmien avulla. Toinen raportti selvittää soviteltujen työttömyysetuuksien kohdentumista eri taustatekijöiden suhteen, osittain työttömien toimeentuloa sekä pitkäkestoista osittaista työttömyyttä. Kolmas raportti arvioi sovittelujaksojen vaikutusta työllistymiseen tilastollisten menetelmien avulla. Osittain työllistyneet, osittain työttömät soviteltujen työttömyysetuuksien saajat ovat olleet myös osittain näkymätön ryhmä työttömyystilastoissa, työvoimapolitiikassa ja tutkimuksessa. Tutkimushanke paikkaa tätä tiedonpuutetta. Vuoden 1985 työttömyysturvauudistuksesta alkaen soviteltujen työttömyysetuuksien piiriin ovat kuuluneet osittain lomautetut, kokoaikatyön puutteesta satunnaisen kokoaikaisen työsuhteen tai osa-aikatyön työsuhteen vastaan ottaneet, ja ne joilla on sivutuloa omasta työstä tai yritystoiminnasta. Soviteltua ansiopäivärahaa sai vuonna 2005 joka neljäs ansiopäivärahan saaja, yhteensä noin 75 000 henkeä, ja soviteltua peruspäivärahaa tai työmarkkinatukea 45 000 henkeä eli 15 prosenttia kaikista Kelan työttömyysetuuksien saajista. Vuoden 2006 lopussa yli 36 kuukautta (enimmäismaksuaika, jonka voimaantulo on lykätty vuoden 2007 loppuun) soviteltuja työttömyysetuuksia oli maksettu noin 4 500 hengelle. Heistä kuitenkin melkein puolet oli täyttänyt jo 55 vuotta. Vuosina 2000–2004 vähintään 500 päivää oli työttömänä yhteensä noin 180 000 vuonna 2000 alle 55-vuotiaista. Heistä 13 000 henkilölle oli maksettu yli 500 päivää soviteltuna. Pääosa heistä oli ollut myös kokoaikaisesti työttömänä, sillä vain soviteltuja päiviä oli maksettu 3 300 henkilölle, eli osittaisen työttömyyden loukkuun jäädään harvemmin kuin kokoaikaisen työttömyyden loukkuun. Osittainen työttömyys on huomattavasti yleisempää naisilla kuin miehillä ja yleisintä vähiten koulutusta saaneilla sekä yksityisillä ja julkisilla palvelualoilla. Vaikka osittainen työllistyminen yhdistettynä soviteltuun työttömyysetuuteen parantaa työttömän taloudellista asemaa, ovat osittain työttömät pääasiassa pienituloisia. Sovittelun aikainen palkka jäi ansiopäivärahan saajilla keskimäärin 770 ja Kelan soviteltujen etuuksien saajilla 450 euroon kuukaudessa. Osittainen työllistyminen vähensi kuitenkin köyhyysriskiä kokonaan työttömiin verrattuna, ansiopäivärahan saajilla kahdeksasta viiteen prosenttiin ja Kelan työttömyysetuuksien saajilla 73:sta 48 prosenttiin veronalaisilla nettotuloilla mitattuna. Osittain työttömien perheiden tulotaso jäi jälkeen perheistä, joissa työaika oli lyhennetty vapaaehtoisesti, mutta perhekohtaiset tuloerot kokonaan ja osittain työttömien välillä eivät olleet suuret. Tutkimuksen pitkittäisaineistoon perustuvien analyysien perusteella voitiin alustavasti päätellä, että osa-aikatyöt ja lyhyet keikkatyöt edistävät kokoaikaista työllistymistä nopeammin kuin kokoaikainen työttömyys. Sen sijaan on selvittämättä, edesauttavatko osa-aika- ja keikkatyöt myös ”hyvän” työpaikan löytämistä. Jatkotutkimuksen tehtäväksi jää myös arvioida, missä määrin osa-aikatyöt ja keikkatyöt edistävät työvoiman ulkopuolelta työmarkkinoille pyrkivien työllistymistä pysyviin kokoaikatöihin.	
Asiasanat: ansioturva, epätyypilliset työsuhteet, perusturva, työmarkkinatuki, työttömyys, työttömyysturva	

Muut tiedot www.stm.fi			
Sarjan nimi ja numero 'Sosiaali- ja terveysministeriön selvityksiä 2007:40		ISSN 1236-2115	ISBN 978-952-00-2406-2 (nid.) 978-952-00-2407-9 (PDF)
Kokonaissivumäärä 47	Kieli Suomi	Hinta 10,80 €	Luottamuksellisuus Julkinen
Jakaja Yliopistopaino Kustannus, books@yliopistopaino.fi www.yliopistopaino.fi/kirjamyynti PL 4 (Vuorikatu 3 A) 00014 HELSINGIN YLIOPISTO		Kustantaja Sosiaali- ja terveysministeriö	

PRESENTATIONSBLAD

Utgivare Social- och hälsovårdsministeriet	Utgivningsdatum 10.8.2007
Författare (Uppgifter om organet: namn, ordförande, sekreterare) Anita Haataja, Ossi Korkeamäki, Tomi Kyyrä	Typ av publikation Rapport
	Uppdragsgivare Social- och hälsovårdsministeriet
	Projektnummer och datum för tillsättandet av organet
Publikationens titel Jämkad arbetslöshetsförmån: inriktning, utkomst och inverkan på sysselsättning. Sammandrag om forskningsprojektets resultat	
Referat <p>Syftet med forskningsprojektet var att öka kunskapen om jämkade arbetslöshetsförmåner, deras inriktning och verksamhetsprinciper samt om utkomsten för mottagare av förmånerna. Målet var särskilt att få information om betydelsen av jämkade arbetslöshetsförmåner på arbetsmarknaden. Projektets centrala resultat presenteras i detta sammandrag. Närmare forskningsresultat publiceras av Statens ekonomiska forskningscentral (VATT). Den första rapporten ger en bakgrund till utvecklingen av den jämkade arbetslöshetsförmånen och verksamhetsprincipen med hjälp av historia, internationell jämförelse och beräkningsexempel. Den andra rapporten utreder inriktningen av jämkade arbetslöshetsförmåner i fråga om olika bakgrundsfaktorer, delvis arbetslösas utkomst och långvarig partiell arbetslöshet. Den tredje rapporten utvärderar jämkningsperiodernas inverkan på sysselsättning med hjälp av statistiska metoder.</p> <p>Mottagare av jämkade arbetslöshetsförmåner som är delvis sysselsatta, delvis arbetslösa har varit en ganska osynlig grupp i arbetslöshetsstatistiken, arbetsmarknadspolitiken och forskningen. Forskningsprojektet rättar till denna informationsbrist.</p> <p>Sedan arbetslöshetsreformen år 1985 har de jämkade arbetslöshetsförmånerna omfattat de partiellt permitterade, de som tagit emot tillfälligt anställningsförhållande på hel- eller deltid i brist på heltidsarbete och de som har biinkomster av eget arbete eller företagsverksamhet. År 2005 fick var fjärde mottagare av inkomstrelaterad dagpenning jämkad inkomstrelaterad dagpenning, totalt ca 75 000 personer, och jämkad grunddagpenning eller arbetsmarknadsstöd 45 000 personer, dvs. 15 procent av alla som fick arbetslöshetsförmåner av FPA. I slutet av år 2006 hade jämkade arbetslöshetsförmåner i över 36 månader (maximitid för utbetalning vars ikraftträdande sköts upp fram till slutet av år 2007) betalats till ca 4 500 personer. Av dessa hade dock nästan hälften redan fyllt 55 år. Under perioden 2000–2004 var totalt ca 180 000 personer som var år 2000 under 55 år arbetslösa i minst 500 dagar. Över 500 jämkade dagar hade betalats till 13 000 personer av dessa. En majoritet av dem hade även varit arbetslösa på heltid eftersom enbart jämkade dagar hade betalats till 3 300 personer. Med andra ord hamnar man mera sällan i partiell arbetslöshetsfälla än heltidsarbetslöshetsfälla.</p> <p>Partiell arbetslöshet är betydligt vanligare bland kvinnor än män och vanligast bland lågutbildade samt inom privata och offentliga servicebranscher. Även om partiell sysselsättning i kombination med jämkad arbetslöshetsförmån förbättrar den arbetslösas ekonomiska ställning är partiellt arbetslösa huvudsakligen låginkomsttagare. Lönen under jämkningsperioden var bland dem som fick inkomstrelaterad dagpenning i genomsnitt 770 och dem som fick FPA:s jämkade förmåner 450 euro i månaden. Partiell sysselsättning minskade dock fattigdomsriskerna i förhållande till helt arbetslösa, bland dem som fick inkomstrelaterad dagpenning från åtta till fem procent och dem som fick FPA:s arbetslöshetsförmåner från 73 till 48 procent mätt i skattepliktiga nettoinkomster. Inkomstnivån för familjer som var partiellt arbetslösa låg efter den i familjer som hade förkortat arbetstiden frivilligt, men de familjespecifika inkomstskillnaderna var inte stora mellan helt eller partiellt arbetslösa.</p> <p>På basis av analyser som baserar sig på longitudinellt material i undersökningen kan man inledningsvis dra slutsatsen att deltidsarbeten och korta ströjobb främjar heltidssysselsättning snabbare än heltidsarbetslöshet. Däremot är det ännu outrett om deltids- och ströjobb även underlättar att hitta ett ”bra” arbete. Det blir en uppgift för fortsatt forskning att utvärdera i vilken utsträckning deltidsarbeten och ströjobb hjälper dem som efter att ha stått utanför arbetskraften söker sig till arbetsmarknaden att hitta fasta heltidsarbeten.</p>	
Nyckelord atypiska arbetsförhållanden, arbetslöshet, grundtrygghet, utkomst, utkomstskydd, arbetsmarknadsstöd	

Övriga uppgifter www.stm.fi/svenska			
Seriens namn och nummer Social- och hälsovårdsministeriets rapporter 2007:40		ISSN 1236-2115	ISBN 978-952-00-2406-2 (inh.) 978-952-00-2407-9 (PDF)
Sidoantal 47	Språk Finska	Pris 10,80 €	Sekretessgrad Offentlig
Försäljning Helsingfors Universitetsförlaget books@yliopistopaino.fi www.yliopistopaino.fi/kirjamyynti PB 4 (Berggatan 3 A) FI-00014 HELSINGFORS UNIVERSITET		Förlag Social- och hälsovårdsministeriet	

DOCUMENTATION PAGE

Publisher Ministry of Social Affairs and Health, Finland	Date 10 August 2007
Authors Anita Haataja, Ossi Korkeamäki, Tomi Kyyrä	Type of publication Report
	Commissioned by Ministry of Social Affairs and Health
	Date of appointing the organ
Title publication Adjusted unemployment benefits: allocation, livelihood and impact on access to employment Summary of the outcomes of the research project	
Summary <p>The aim of the research project was to increase knowledge about adjusted unemployment benefits, their allocation and the principles applied, and the livelihood of benefit recipients. A particular objective was to obtain information about the significance of adjusted unemployment benefits for the labour market. The main outcomes of the project are published in this summary. More detailed results will be published by the Government Institute for Economic Research (VATT). The first report outlines the development of adjusted unemployment benefits and the principles applied to them by means of history, international comparisons and example calculations. The second report deals with the allocation of adjusted unemployment benefits in relation to different underlying factors, the livelihood of partially unemployed people, and long-term partial unemployment. The third report evaluates the impact of adjusted periods on access to employment by means of statistical methods.</p> <p>The partly employed, partly unemployed recipients of adjusted unemployment benefits have also been a rather invisible group in the unemployment statistics, employment policy and research. The present research project bridges this gap in knowledge. Since the unemployment security reform of 1985 the adjusted unemployment benefits have covered the partially laid off, those who have accepted temporary employment or part-time employment because of lack of permanent fulltime employment, and those who get part of their income from self-employment. In 2005, every fourth recipient of earnings-related unemployment allowance received adjusted earnings-related allowance, totalling 75,000 people, while 45,000 people received adjusted basic unemployment allowance or labour market support, i.e. 15 per cent of all recipients of unemployment benefits paid by the Social Insurance Institution. By the end of 2006, adjusted unemployment benefits had been paid for a period exceeding 36 months (maximum period of payment, the entry into force of which has been postponed to the end of 2007) to about 4,500 persons. Almost half of them had reached the age of 55 years, however. In 2000–2004 the persons who were aged less than 55 years in 2000 and who had been unemployed for at least 500 days numbered about 180,000. Adjusted unemployment allowance for more than 500 days had been paid to 13,000 persons among them. The majority of them had also been fulltime unemployed since only adjusted allowance had been paid to 3,300 persons. Thus people are less rarely trapped in partial unemployment than in fulltime unemployment.</p> <p>Partial unemployment is considerably more general among women than among men, and most general among those with least education and in the private and public service sectors. Although partial employment combined with adjusted unemployment benefits improves the financial position of the unemployed persons, the partially unemployed persons mostly have low incomes. The wages/salary under the period of adjustment remained on average at EUR 770 a month for the recipients of earnings-related unemployment allowance and at EUR 450 a month for the recipients of adjusted benefits paid by the Social Insurance Institution. Partial employment however reduced the risk of poverty compared to the wholly unemployed, for the recipients of earnings-related unemployment allowance from 8 to 5 per cent and for the recipients of benefits paid by the Social Insurance Institution from 73 to 48 per cent, measured in taxable net earnings. The income level of the partially unemployed families remained lower than that of families that had voluntarily reduced their working time, but the differences according to family between the wholly and partly unemployed were not considerable.</p> <p>On the basis of the analyses based on the longitudinal data of the study it could be concluded preliminarily that, compared to fulltime unemployment, part-time jobs and short temporary jobs promote faster access to fulltime employment. On the other hand, it has not been studied if part-time employment and temporary jobs also contribute to finding ‘a good’ job as well. It also remains to be evaluated by further research to which extent part-time jobs and temporary jobs promote the access to permanent full-time employment of people seeking access to the labour market from outside the labour force.</p>	

Key words atypical employment relationships, basic protection, income security, labour market support, unemployment, unemployment security			
Other data Internet: www.stm.fi			
Title and number of series Reports of the Ministry of Social Affairs and Health 2007:40		ISSN 1236-2115	ISBN 978-952-00-2406-2 (print) 978-952-00-2407-9 (PDF)
Number of pages 47	Language English	Price 10,80 €	Publicity Public
Distributor/Orders Helsinki University Press PO Box (Vuorikatu 3 A) 00014 UNIVERSITY OF HELSINKI Fax +358-9-7010 2374, tel. +358-9-7010 2363 books@yliopistopaino.fi		Financier Ministry of Social Affairs and Health	

Esipuhe

Tämän tutkimushankkeen taustalla oli sosiaali- ja terveysministeriön tarve saada tietoa sovitelluista työttömyysetuuksista, niiden kohdentumisesta ja etuuksien saajien toimeentulosta. Erityisesti tavoitteena oli saada tietoa soviteltujen työttömyysetuuksien merkityksestä työmarkkinoille. Selvitystarve liittyi sovitellun työttömyysetuuden maksamisesta säädetyn enimmäiskeston lykkäämiseen vuoden 2007 loppuun asti (HE 189/2005). Sovitellun työttömyysetuuden saajat eivät aiemmin ole olleet tämänkaltaisen tutkimuksen kohteena.

Tutkimus on tehty Valtion taloudellisessa tutkimuskeskuksessa (VATT) ja hankkeen keskeiset tulokset julkaistaan tässä tiivistelmässä. Yksityiskohtaiset tulokset julkaistaan erillisissä raporteissa Valtion taloudellisen tutkimuskeskuksen Keskustelualoitteita -julkaisusarjassa ja ne ovat saatavana myös VATT:n nettisivuilta. Raportin *Soviteltu työttömyysetuus: taustaa ja nykytilanne* on laatinut erikoistutkija, VTT Anita Haataja ja raportin *Soviteltu työttömyysetuus: kohdentuminen ja toimeentulo* Anita Haataja ja tutkija Ossi Korkeamäki. Kolmannesta tutkimushankkeen raportista, jossa arvioidaan sovitellun työttömyysetuuden merkityksestä työn tarjontaan, vastaa ekonomisti, VTL Tomi Kyyrä. Myös nämä tulokset julkaistaan VATT:n keskustelualoitteita sarjassa.

Tutkimuksen rahoittamiseen on käytetty sosiaali- ja terveysministeriön Veto-ohjelman sekä tutkimus- ja kehittämistoiminnan määrärahoja.

Apulaisosastopäällikkö

Matti Toiviainen

SISÄLLYSLUETTELO

1. JOHDANTO.....	13
2. SOVITELTU TYÖTTÖMYYSETUUS JA TOIMEENTULO	14
2.1 Osittain työtön ja osittain työllinen – käsitteen määrittelyä.....	14
<i>Osittainen työttömyys</i>	14
<i>Palkkasubventio?</i>	14
<i>Työntekijöiden omiin toiveisiin perustuvat työaikajoukot</i>	14
2.2. Sovitellun päivärahasaajan oikeuksista	15
<i>Oikeus soviteltuun työttömyysturvaan</i>	15
<i>Työvoimapalveluiden välinpitoajat?</i>	15
<i>Päivärahan enimmäiskesto</i>	16
<i>Työssäoloehto ja uusi päivärahaoikeus</i>	17
<i>Muut säädökset ja sopimukset</i>	17
2.3. Päivärahan toimintaperiaatteesta.....	18
<i>Määräytymissääntö</i>	18
<i>Taso ja yhteensovitus: esimerkkilaskelma</i>	19
2.4. Osittain työttömät – osittain työllistyneet tilastoissa.....	19
<i>Sovitellun työttömyysetuuden saajat</i>	19
<i>Osa-aika- ja keikkatyöt työvoimatutkimuksissa</i>	20
<i>Toimiala, sektori, ammatti ja alue</i>	22
<i>Ikä- ja perheasema</i>	22
<i>Koulutustaso</i>	23
2.5. Työttömyyden kesto	23
<i>Työttömyyden kesto vuoden aikana</i>	23
<i>36 kuukauden laskuri</i>	23
<i>Pitkään soviteltua saaneet koko väestössä</i>	24
2.6. Palkkataso ja toimeentulo.....	25
<i>Osittain työttömät henkilöt</i>	25
<i>Asumis- ja toimeentulotuen kohdentuminen</i>	26
3. SOVITTELUJAKSOJEN VAIKUTUS TYÖLLISTYMISEEN	26
3.1 Aineisto	27
3.2 Tilastollinen analyysi	29
4. TULOSTEN POHDINTAA	32
LÄHTEET	35
LIITEKUVIOT.....	36
LIITETAULUKKO.....	42

1. JOHDANTO

Työttömistä ja työttömyysetuuksien saajista on aikaisemmin tehty paljonkin tutkimusta. Sen sijaan osittaisesta työttömyydestä ja osittain työllistyneistä tiedetään varsin vähän. Tässä tutkimuksessa osittainen työttömyys tulee uudella tavalla näkyväksi. Yksi syy siihen on se, että tutkimushankkeessa on ollut ensimmäistä kertaa käytettävissä aineistoja, joissa osittaista työttömyyttä on voitu tarkastella sekä henkilöiden omien käsitysten pohjalta (Tilastokeskuksen työvoimatutkimuksessa) että rekisteritietojen avulla. Kelan soviteltuja työttömyysetuuksia koskevat tiedot ja Vakuutusvalvontavirastosta saadut ansiopäivärahaa koskevat tiedot liitettiin hankkeen kahteen tutkimusaineistoon, Tilastokeskuksen työvoimatutkimukseen¹ ja ns. FLEED-aineiston henkilöpaneeliin².

Raportti *Soviteltu työttömyysetuus: taustaa ja nykytilanne* taustoittaa sovitellun työttömyysetuuden kehitystä sekä toimintaperiaatetta historian ja kansainvälisen vertailun sekä esimerkkilaskelmien avulla. Raportin on laatinut erikoistutkija, VTT Anita Haataja. Tiivistelmässä nämä tulokset esitellään luvuissa 2.1–2.3.

Raportissa *Soviteltu työttömyysetuus: kohdentuminen ja toimeentulo* päähuomion kohteena ovat soviteltuja työttömyysetuuksia saavien määrä sekä kysymykset siitä, miten sovitellut työttömyysetuudet kohdentuvat ja mikä on osittain työttömien toimeentulo. Tutkimus pohjautuu pääosin työvoimatutkimuksen tulotiedoilla täydennettyyn aineistoon. Lisäksi tutkimuksessa on vertailtu koko väestön tasolla pitkään kokonaan ja osittain työttömiä ns. FLEED -aineiston avulla. Tutkimushankkeen näistä osista vastaavat erikoistutkija, VTT Anita Haataja ja tutkija Ossi Korkeamäki. Tiivistelmässä nämä tulokset esitellään lähinnä luvuissa 2.4–2.6.

Kysymystä *sovitellun työttömyysetuuden merkityksestä työn tarjontaan* arvioitiin Tilastokeskuksen ns. FLEED-aineistosta poimitulla otoksella. Hankkeen tästä osasta vastaa ekonomisti, VTL Tomi Kyyrä. Tulokset esitellään tämän tiivistelmän luvussa 3.

¹ Työvoimatutkimuksen 2004 otoskoko oli runsaat 120 000 henkeä (haastattelua) edustaen runsasta 3,9 miljoonaa työikäistä 15–74-vuotiasta henkilöä. Otokselle on liitetty puolisoa ja perheasemaa koskevia taustatietoja sekä tulotiedot mukaan lukien soviteltuja työttömyysetuuksia koskevat tiedot.

² FLEEDin (Finnish Longitudinal Employer-Employee Data) henkilöpaneeli on Tilastokeskuksen Tutkimuslaboratorion ylläpitämä, useista rekistereistä koottu aineisto, joka sisältää Suomessa asuvan suomalaisen työikäisen väestön tiedot vuosilta 1988 – 2003. Tietosisältöön kuuluu mm. tietoja koulutuksesta, työhistoriasta, perheasemasta, asuinpaikasta, jne. Aineistossa on myös vuotuiset tulotiedot tulolajeittain ja tieto vuoden lopun työnantajasta.

2. SOVITELTU TYÖTTÖMYYSETUUS JA TOIMEENTULO

2.1 Osittain työtön ja osittain työllinen – käsitteen määrittelyä

Osittainen työttömyys

Sovitellun päivärahan saajat ovat määritelmällisesti kokoaikatyön hakijoita, jotka ovat työllistyneet vain osittain ja siksi oikeutettuja soviteltuun työttömyysturvaan. Samalla he ovat siis myös osittain työttömiä (osa-aikatyöttömiä). Työvoimatutkimuksen käsittein sovitellun päivärahan saajat voidaan luokitella alityöllisiksi. Alityölliset ovat pääasiassa henkilöitä, jotka tekevät tavallista lyhyempää työaikaa, koska kokoaikatyötä ei ole ollut tarjolla (vastentahtoiset osa-aikatyöt). Määräaikaiset työsuhteet voivat johtaa myös alityöllisyyteen, jos työssäolojaksot ovat pysyvän työn puutteesta vastentahtoisia, toistuvia ja lyhyitä. Työsuhteiden pituus tarkastelujaksolla määrää sen, maksetaanko tällöin palkan lisäksi soviteltua työttömyysturvaa vai jakautuuko aika täyden työllisyyden ja työttömyyden jaksoihin.

Työvoimapolitiikassa osittain työllistyneiden asema on ongelmallisempi, koska työttömälle työnhakijalle tarkoitetut työvoimapalvelut kohdennetaan kokonaan työttömille. Osittain työllistyneet voivat jäädä pitkäksi aikaa osa-aikatöiden tai pätkätöiden loukkuun myös siksi, ettei perusteettomien osa-aikatöiden ja keikkatöiden tarjoamisen ehkäisemiseksi ole sovittu toimivista sanktioista.

Palkkasubventio?

Työttömyyspäivärahan maksamiselle on eri maissa asetettu yleensä jokin enimmäisaika, koska työttömyysturvaa ei ole tarkoitettu pysyvän toimeentulon tarjoamiseen. Sovitellun työttömyysturvan enimmäismaksuajan tarkoituksena on muun muassa ehkäistä se, ettei etuudesta muodostu pysyvää palkkasubventiota. Palkkasubventiona sovitellut työttömyysetuudet tukisivat osa-aikatyömarkkinoita ja pienipalkkaisten töiden tarjontaa. Pienipalkkaisia töitä on helppo tarjota ja ottaa vastaan, jos ”palkanlisän” tiedetään tulevan muualta.

Palkkasubventiosta voivat hyötyä sekä työnantajat että työntekijät erikseen tai molemmat samanaikaisesti. Työnantajat voivat teettää pienellä palkalla keikkatöitä tai osa-aikatyötä, kun työntekijä saa palkanlisän työttömyysturvasta. Työntekijälle lyhyempi työaika melkein koko-aikatyötä vastaavalla tulotasolla voi olla toivottu vaihtoehto joissakin elämäntilanteissa, jos työajanlyhennyttä ei kompensoida muilla keinoin. Enimmäisrajan asettaminen sovitellun työttömyysetuuden maksamiselle on vain yksi, joskin yksiselitteinen tapa ehkäistä työttömyysturvan pitkäaikainen väärinkäyttö palkkasubventiona. Päivärahan maksurajoitus koskisi myös osittaisen työttömyyden loukkuun jääneitä. Muita keinoja olisivat etuuden tasoon vaikuttaminen, työvoimapalvelut sekä erilaiset seuranta- ja kontrollimenetelmät, jotka koskisivat niin työvoimaviranomaisia, työnantajia kuin työntekijöitäkin.

Työntekijöiden omiin toiveisiin perustuvat työaikajoustop

Työntekijöiden omiin tarpeisiin soveltuvia työaikajoustoja on kehitetty erityisesti 1980-luvulta lähtien. Joissakin elämäntilanteissa vapaaehtoista työajan vähentämistä on pidetty niin

tärkeänä, että sitä tuetaan tulonsiirroin³. Vapaaehtoisesta työajanlyhennyksestä syntyvää työvoimatarvetta voivat joutua korvaamaan henkilöt, jotka olisivat mieluummin ottaneet vastaan kokoaikatyön. Toisaalta osittain työllistävät työsuhteet voivat pidemmällä aikavälillä parantaa työllistymismahdollisuuksia työttömyyteen verrattuna.

Toivottujen ja ei-toivottujen epätyypillisten työsuhteiden yleistyminen on monissa maissa herättänyt kysymyksen, missä määrin osa-aikatyöt tai määräaikaiset työsuhteet toimivat ponnahduslautana työelämään ja missä määrin niistä tulee osittaisen työttömyyden loukkuja, joista on vaikea päästä pysyviin kokoaikaisiin työsuhteisiin (esim. Bolle 1997; Forssell ja Jonsson 2005). Suomessa työttömien asemaa koskeva tutkimus on kohdentunut erityisesti työttömyys- ja kannustinloukkuihin, pitkäaikaistyöttömiin sekä myös työllistämistukitoimien vaikuttavuuteen (Honkanen ym. 2007; Virjo ym. 2006; Hämäläinen ja Tuomala 2006).

2.2. Sovitellun päivärahasaajan oikeuksista

Oikeus soviteltuun työttömyysturvaan

Työttömyysetuuksien tarkoituksena on turvata toimeentulo työttömyyden aikana ja samalla kannustaa myös työnhakuun. Työtä vailla olevat kokoaikatyötä etsivät henkilöt, jotka ovat työmarkkinoiden käytettävissä, ovat tietyin ehdoin oikeutettuja joko ansiosidonnaiseen työttömyyspäivärahaan, Kelan maksamaan peruspäivärahaan tai työmarkkinatukeen.

Työttömän on pääsääntöisesti otettava vastaan tarjottu työ, kun mm. ammattisuoja-aika on loppunut. Osa-aikatyöstä voi kieltäytyä, jos työstä maksettava palkka ja mahdollisesti saatava soviteltu työttömyysetuus työn vastaanottamisesta aiheutuvien kustannusten jälkeen jää pienemmäksi kuin muutoin maksettava työttömyysetuus. Oikeus työstä saatavan palkan kanssa soviteltuun työttömyysetuuteen voi syntyä, jos vastaanotetun työn työaika on enintään 75 prosenttia alalla sovellettavasta kokoaikatyöntekijän enimmäisajasta⁴. Sovitellun päivärahan piiriin voivat kuulua myös osittain lomautetut, enintään kaksi viikkoa kestävän kokoaikatyön ottavat henkilöt, tai ne joilla on tuloa yritystoiminnasta tai omasta työstä, mutta jotka eivät työllisty tässä toiminnassa päätoimisesti. Sovitellun päivärahan saajien on oltava kokoaikatyön hakijoita. Toistaiseksi osittain työllistyneiden aktiivista työnhakua ei tueta eikä valvotane samalla tavalla kuin kokoaikaisten työttömien.

Työvoimapalveluiden väliinputoajat?

Kaikki työnhakijat ovat oikeutettuja työvoimapalveluihin, mutta kokonaan työttömiin verrattuna osittain työllistyneet jäävät jo määritelmällisesti eräiden palvelujen ulkopuolelle. Työvoimapalvelulain mukaisia työllistämismäärärahoja voidaan pääsääntöisesti käyttää työttömien työllistämistöimiin, mutta lain mukaan työttömiä ovat vain ne osittain työllistyneet, joiden

³ Työaikaansa lyhentävien on mahdollista saada korvausta tulonsiirroista esimerkiksi silloin, kun lapset ovat pieniä (osittainen hoitoraha, perhevapaat), ikääntyessä (osa-aikaeläke), kun vapauttaa työpaikkansa osittain ja tilapäisesti työttömälle (osa-aikalisä ja vuorotteluvapaa) tai jos on osittain työkyvytön (osatyökyvyttömyyseläke, osittainen sairauspäiväraha).

⁴ Oikeus osittaiseen työttömyysturvaan syntyy Ruotsissa ja Tanskassa, kun työaika alittaa 80, ja Norjassa 50 prosenttia alan normaalista viikkotyöajasta. Osittaisella työttömyysturvalla kompensoidaan näissä maissa työttömyysaikaa. Tanskassa normaali viikkotyöaika on Pohjoismaiden lyhin, eli 37 tuntia. Viikkotyöajan on lyhennettävä normaaliajasta vähintään 7.4 tunnilla mutta oltava kuitenkin vähintään 7.4 tuntia viikossa, jotta soviteltua työttömyysturvaa voidaan maksaa. Suomessa ei sovitellun päivärahan saamiselle ole vähimmäisehtoja.

viikoittainen työaika on alle 4 tuntia (alle 10 prosenttia 40 tunnin työviikosta). Osittain työllistyneet kasvattavat kokoaikatyönhakijoina työnvälityksessä olevien työnhakijoiden kokonaismäärää, mutta pienentävät työttömien työnhakijoiden määrää.

Pitkäaikaistyöttömyyden ehkäisemiseksi tärkeä työvoimapalvelu on yksilöidyn työnhaku-suunnitelman laatiminen viimeistään silloin, kun työttömyys on kestänyt yhdenjaksoisesti viisi kuukautta. Toistuvasti lyhyitä keikkatöitä tekevät sekä osa-aikatyöhön toistaiseksi sijoituneet täyttävät harvoin edellä mainitun työttömyyden kriteerin. Heidän voi olla käytännössä vaikea osallistua halutessaan työvoimapolitiittiseen koulutukseen.⁵

Vaikkei työnhakusuunnitelmia aina saada laadittua säädettyssä ajassa kaikille kokonaan työttömillekään (Virjo ym. 2006), ei työvoimapalvelulakiin sisälly selviä ohjeita osittain työllistyneiden työnhakijoiden erityisongelmien huomioon ottamiseksi, työnhakusuunnitelmien laatimiseksi eikä muidenkaan työvoimapalvelujen hyödyntämiseksi. Työsopimuslaisissa työnantajalle on säädetty velvoitteita tarjota kokoaikatyötä palveluksessaan oleville työntekijöille ja rajoituksia perusteettomien määräaikaisten työsuhteiden tarjoamiseksi. Laissa määriteltyjen velvoitteiden seuranta- ja sanktiojärjestelmissä on todettu ainakin määräaikaisten työsuhteiden osalta paljon puutteita (Palanko-Laaka 2005; Työministeriö 2007). Osa-aikatyömarkkinoihin on sen sijaan kiinnitetty vähemmän huomiota (Kauhanen 2003).

Päivärahan enimmäiskesto

Työttömyyspäivärahaa maksetaan enintään 500 arkipäivältä, ellei työttömän ikä oikeuta lisäpäiviin ja niiden kautta työttömyyseläkkeelle. Jos työttömyys jatkuu edelleen, työtön siirtyy tarveharkintaisen työmarkkinatuen piiriin, jonka maksamisella ei ole enimmäisrajaa. Työttömyyspäivärahaa maksetaan viideltä arkipäivältä viikossa, keskimäärin 21.5 päivää kuukaudessa eli kalenteripäiviksi muunnettuna enintään vajaa kaksi vuotta. Osittain työllistyneen päivärahapäivät karttuvat kuitenkin pidemmältä ajanjaksolta, koska sovitellut päivät summataan täysiä työttömyyspäiviä vastaaviksi. Jos esimerkiksi soviteltu päiväraha on 50 prosenttia täydestä päivärahasta, karttuu yksi päivärahapäivä kahdesta sovitellusta päivärahapäivästä, ja 500 täyden päivän karttumiseen tarvittaisiin 1 000 soviteltua työttömyyspäivää, noin neljä vuotta.

⁵ Toistaiseksi ei ole kansainvälistä vertailua siitä, missä määrin osittain työttömät ovat eri maissa samojen työvoimapolitiittisten toimenpiteiden kohteena kuin kokonaan työttömät. Ruotsalaisten DELTA- ja HELA -projektien perusteella kuitenkin tiedetään, että työttömyysturvan reformeihin on pitkällä aikavälillä yleensä liittynyt sekä erilaisten työvoimapolitiittisten toimien tehostamista ja kontrollimenetelmien kehittämistä. Toimet on kohdennettu enemmänkin siten, että osa-aikatyötä tekeville löydettäisiin tehokkaammin kokoaikatyötä tai näiden halukkuutta kokoaikatyöhön testataan, kuin siten, että kontrollimenetelmillä olisi lisätty työnantajien velvollisuuksia tarjota kokoaikatyötä (Pettersson 2005). Tanskassa kokoaikatyötä etsineellä osa-aikatyöntekijällä on puolestaan oikeus siirtyä heti uuteen kokoaikatyöhön, sillä vain osa-aikatyötä tarjoavan työnantajan on sitouduttava vapauttamaan työntekijänsä näissä tilanteissa heti uuteen työhön. Käytännössä vaikuttaa siltä, että muissa Pohjoismaissa osittain työttömät ovat työvoimapolitiittisten toimien kohteena siinä missä kokonaan työttömätkin, mutta toimien tehokkuudesta kokoaikatyöttömiin verrattuna ei juuri ole tietoa.

Vuonna 2000 sovitelluille päivärahopäiville säädettiin enimmäispäivien määräksi 36 kuukautta eli kolmea vuotta vastaava aika⁶. Lain voimaantuloa on kuitenkin lykätty vuoden 2007 loppuun asti. Sovitellut päivärahopäivät karttuvat jokaisesta päivästä. Enimmäismäärä tulee täyteen, kun soviteltua päivärahaa on maksettu 774 arkipäivältä, eli noin vuotta aikaisemmin kuin esimerkiksi 50 prosentin sovitellut työttömyyspäivärahopäivät kartuttavat 500 täyden työttömyyspäivän laskuria.

Osa-aikatyö kartuttaa soviteltuja päiviä sellaisenaan, mutta alle kaksi viikkoa kestävilä kokopäiväkeikkatöiltä sovitellut päivät karttuvat neljän viikon sovittelujakson ajalta. Soviteltujen työttömyyspäivien 36 kuukauden enimmäismäärän takarajassa on poikkeama, joka liittyy satunnaisten töiden vastaanottamiseen. Henkilöllä on nimittäin oikeus saada soviteltua päivärahaa myös sen jälkeen, kun 36 kuukauden sovitellun päivän enimmäismäärä on täyttynyt ottaessaan vastaan enintään kaksi viikkoa kestävä kokoaikatyön. Soviteltujen päivien laskenta aloitetaan alusta ennen enimmäiskeston täyttymistä, jos osittain työtön on työllistynyt kokoaikatyöhön vähintään 6 kuukaudeksi. Jos 36 kuukauden enimmäiskesto täyttyy, oikeus uuteen soviteltuun työttömyysetuuskautteen alkaa alusta vasta sen jälkeen kun työssäoloehto on täyttynyt.

Työssäoloehto ja uusi päivärahoikeus

Työttömyyspäivärahan 500 päivän laskenta aloitetaan alusta työssäoloehdon täytyttyä. Työssäoloehto toteutuu, kun henkilö on ollut työssä vähintään 8 kuukautta (32 viikkoa 24 kuukauden aikana). Osittain työllistyneet kartuttavat työssäoloehdot samanaikaisesti kun he saavat työttömyysetuutta, jos keskimääräinen viikoittainen työaika on vähintään 18 tuntia. Esimerkiksi 40 tunnin työviikossa työssäoloehto karttuu 45 prosentin työajalla.

Jatkuvaa osa-aikatyötä tekeville sovitellun päivärahan saajille työssäoloehdon täytyminen 8 kuukauden aikana ei nollaa soviteltujen työttömyyspäivien laskuria, ellei sovitellun enimmäiskesto ole täyttynyt, mutta 500 päivän päivärahoikeuden laskenta alkaa alusta ja ansiosidonnaisen päivärahan perusteena oleva palkka tarkistetaan osa-aikatyön palkan mukaiseksi. Soviteltuja päiviä tältä ajalta karttuu 172. Jatkuvaa osa-aikatyötä tekeville osa-aikatyön palkkaan perustuva päiväraha voi siten tarkistua kaksikin kertaa vuodessa ja alentua tarkistusten myötä pian peruspäivärahan tasolle. Sovitellun peruspäivärahan maksaminen loppuu alemmilla palkkatasolla kuin ansiopäivärahan, joten jatkuvan osa-aikatyön taloudellinen tuki (ja palkkasubventioarvo) heikkenee oleellisesti heti ensimmäisen tarkistuskerran jälkeen. Satunnaisissa työsuhteissa työttömyyspäivärahan sovittelujakso on neljä viikkoa (kuukausi), mutta työssäoloehdot ja päivärahan perusteena olevaa palkkaa määriteltäessä otetaan huomioon vain työssäolopäivät.

Muut säädökset ja sopimukset

Suomi on ratifioinut Kansainvälisen työjärjestön ILO:n osa-aikatyötä koskevan sopimuksen osa-aikatyöstä (174) ja sopimuksen työllisyyden edistämiseksi ja työttömyydeltä suojelemi-

⁶ Ruotsissa osittaisen työttömyysturva-oikeuden enimmäiskesto oli 300 päivää, Norjassa 52 viikkoa ja Tanskassa 52 viikkoa 70 viikon aikana vuonna 2006. Osittainen työllistyminen on muissa Pohjoismaissa pääsääntöisesti jatkuvanluonteista osa-aikatyötä toisin kuin Suomessa, jossa lyhyet keikkatyöt ovat lähes yhtä yleisiä. Enimmäissäännöistä on kuitenkin poikkeuksia. Esimerkiksi Ruotsissa on mahdollista enimmäiskeston täytyttyä, samoin kuin Suomessa, ottaa vastaan määräaikainen työsuhte ja saada osittaista työttömyysturvaa.

seksi (168). Jälkimmäisen sopimuksen mukaan niille työnantajan toimesta osittain työttömäksi joutuneille (osittain lomautetuille), joille työajan lyhennyksestä johtuu ansionmenetystä, tulisi ansionmenetys myös osittain korvata. Suomessa osittain työttömien oikeus on turvattu sopimusta laajemmin, koska soviteltua työttömyysetuutta voi saada myös osa-aikatyön vastaanottamisesta.

Euroopan Unionissa on hyväksytty sekä osa-aikatyötä (97/81/EY) että määräaikaista työsuhteita (99/70/EY) koskevat direktiivit. Molemmat direktiivit ovat luonteeltaan yleisluontoisia. Niillä pyritään mm. ehkäisemään epätyypillisissä työsuhteissa toimivien syrjintää ja parantamaan töiden laatua. Osa-aikatyödirektiivin tarkoituksena on myös edistää vapaaehtoisen osa-aikatyön kasvua ja edistää työntekijöiden ja työnantajien tarpeet huomioon ottavien työaika-järjestelyjen käyttöön ottamista. Direktiivin puitesopimuksessa suositellaan, että työnantajat ottaisivat huomioon työntekijöiden toiveet myös kokoaikatyöstä. Määräaikaista työsuhteita koskevan direktiivin tarkoituksena on myös kieltää puitteet työsuhteiden ketjutukselta ja ehkäistä työsuhteen väärinkäytöksiä.

Suomen työsopimuslakiin on jo vuodesta 1988 lähtien sisältynyt työnantajan velvoite tarjota kokoaikatyötä palveluksessa olevalle osa-aikatyöntekijälle. Vuonna 2001 voimaantulleessa työsopimuslaissa, jossa em. direktiivien ratifioimiseen liittyvät laintarkistukset saatettiin voimaan, näitä velvoitteita yksinkertaistettiin ja vahvistettiin niin osa-aikaisen kuin määräaikaisen työntekijän osalta (HE 157/2000; L 55/2001). Lain käytännön toiminnassa on todettu heikkouksia ja perusteettomien määräaikaisten työsuhteiden vähentämiseksi sekä valvonnan tehostamiseksi on sittemmin tehty uusia ehdotuksia, jotka mm. lisäisivät sanktioita (Palankola 2005; Työministeriö 2007). Sen sijaan jatkuvaluonteinen, kokoaikatyön puutteesta tehty osa-aikatyö on jäänyt vähemmälle huomiolle.

Ongelmana sovitellun päivärahan mahdollisen väärinkäytön kannalta siis on, ettei osa-aikatöiden eikä lyhyiden keikkatöiden tarjontaan ja vastaanottamiseen liity sellaisia valvontamekanismeja, jotka velvoittaisivat työnantajaa tai työntekijää raportoimaan tilanteesta esimerkiksi työvoimaviranomaisille, jotta työllisyystilanteeseen voitaisiin puuttua.

2.3. Päivärahan toimintaperiaatteesta

Määräytymissäntö

Sovitellut työttömyysetuudet pienenevät palkan kasvaessa. Ne eivät kompensoi suoraan lyhyemmästä työajasta johtuvaa työttömyysaika, kuten useissa muissa maissa. Osa-aikatyöt, joiden työaika ylittää 75 prosenttia alan normaalista enimmäisajasta, jäävät tuen ulkopuolelle. Kaksi viikkoa ylittävien kokoaikaisten työllisyysjaksojen väliin jäävät työttömyysjaksot korvataan täydellä työttömyyspäivärahalla.

Sovitellun työttömyyspäivärahan ja palkan yhteensovitusprosentti on vuodesta 1997 lähtien ollut 50, toisin sanoen jokainen ansaittu euro alentaa päivärahaa 50 sentillä. Soviteltu päiväraha ja palkka yhteenlaskettuna voivat olla kuitenkin enintään 90 prosenttia ansiopäivärahan perusteena olevasta palkasta. Siksi suurimmat osittaisen työllistymisen aikaiset palkat, aikaisempaan palkkaan verrattuna, eivät oikeuta lainkaan soviteltuun etuuteen.

Taso ja yhteensovitus: esimerkkilaskelma

Vuoden 2006 etuusperusteilla peruspäivärahaa saavan lapsettoman henkilön oikeus soviteltuun päivärahaan loppui kokonaan, jos palkka sovittelujakson aikana oli noin 1 000 euroa kuukaudessa⁷. Sen sijaan sovitellun ansiopäivärahan maksaminen lakkaisi vasta lähes 3 300 euron osittaisen työllistymisen palkkatulolla, jos palkka (ja oletettu työaika) olisi 75 prosenttia työttömyyttä edeltävästä palkasta (4 400 euroa). Jos palkka (ja oletettu työaika) olisi vain 25 prosenttia työttömyyttä edeltävästä samansuuruisesta palkasta, muodostuisi työttömän toimeentulo suunnilleen puoliksi palkasta ja puoliksi sovitellusta ansiopäivärahasta, yhteensä hieman yli 2 000 eurosta kuukaudessa. Täysi työttömyysturva olisi 1 640 euroa ennen veroja. (Esimerkkikuvio 1.)

Sovitellun ansiopäivärahan suhteelliset nettokorvaustasot (ilman asumis- ja toimeentulotukea) ovat korkeimmillaan, kun työttömän päivärahan perusteena oleva kuukausipalkka on noin 1 000 – 2 500 euroa kuukaudessa, riippuen siitä, mikä osittaisen työllistymisen palkkataso on suhteessa päivärahan perustepalkkaan. Mitä pienempi sovittelun aikainen palkka on verrattuna työllisen aikaiseen palkkaan, sitä alemmaksi tulo- ja korvaustasot laskevat. Tämä johtuu osittain siitä, että ansiotulovähennyksen vaikutus nettotuloihin on sitä pienempi, mitä pienempi palkkatulojen osuus on kokonaistuloista. (Esimerkkikuvio 2.)

Esimerkkilaskelmat kuitenkin osoittavat, että pientenkin ansioiden vastaanottaminen lisää käteen jääviä tuloja verrattuna siihen, että olisi kokonaan työttömänä, myös silloin kun päiväraha on enintään peruspäivärahan tasolla (Esimerkkikuvio 3). Käytännössä muutamien kymmenten eurojen lisäansiot kuukaudessa eivät lisää tuloja, jos niistä aiheutuu suuria tulonhankkimiskustannuksia, muutoksia toimeentulotukeen tai etuuksien maksu viivästyy jne. Alle 150 euron palkkatulon lisäystä ei tarvitse ottaa huomioon toimeentulotukea määrättäessä, mutta jatkuvana tulona se voi vähentää asumistukea. Toisaalta peruspäivärahaa saavan yhden aikuisen talouteen ei juuri synny oikeutta toimeentulotukeen. Korkeammalla veroäyrillä tai asumiskustannuksilla, tai toisenlaisessa perhetilanteessa (tarveharkinta, lapset) lopputulos voi kuitenkin olla erilainen. Kaikkein pienimpien tulonlisäysten osalta ei siis voi tehdä yksiselitteisiä yleistyksiä.

2.4. Osittain työttömät – osittain työllistyneet tilastoissa

Sovitellun työttömyysetuuden saajat

Vuonna 2005 ansiosidonnaista päivärahaa sai vuoden aikana yhteensä 276 500 henkeä. Näistä soviteltua päivärahaa sai 67 400 (24 prosenttia). Korvatuista ansiopäivärahapäivistä 15 prosenttia oli soviteltuja. Kelan maksamia työttömyysetuuksia sai 293 400 henkeä ja näistä soviteltuja työttömyysetuuksia oli saanut 44 700 henkeä (15 prosenttia). Soviteltujen päivärahojen osuus oli 8 prosenttia ansiopäivärahamenoista ja vajaat 5 prosenttia Kelan työttömyysetuusmenoista (Lähde: Vakuutusvalvontaviraston ja Kelan rekisteritiedot).

⁷ Vuonna 2006 täysi peruspäiväraha ilman lapsikorotuksia oli ennen verotusta 505 euroa kuukaudessa. Verojen jälkeen, ja ottamalla huomioon esimerkitapauksen oikeudet toimeentulo- ja asumistukeen, käteen jääväksi kuukausituloksi muodostui 685 euroa. Noin 1 000 euron kuukausipalkalla, kun peruspäivärahaa ei jää enää maksettavaksi, käteen jääväksi tuloksi muodostui noin 960 euroa.

Sovitelluista ansiosidonnaisista päivärahoista lähes puolet maksetaan kokoaikatyön puutteesta vastaanotetun osa-aikatyön perusteella ja lähes puolet lyhyiden keikkatöiden perusteella. Työnantajan toimesta lyhennettyä työviikkoa tai työpäivää tekeviä tai sivutyöstä tuloa saavien osuus sovitteluperusteista koskee vain kymmentä prosenttia. Kelan sovittelun päivärahan saajista sen sijaan pääosa saa soviteltua päivärahaa osa-aikatyösuhteiden perusteella. Soviteltua ansiopäivärahaa ja soviteltuja Kelan työttömyysetuuksia saaneilla oli keskimäärin 138 työttömyyspäivää vuoden 2004 aikana. Ansiopäivärahan saajilla soviteltujen päivien osuus oli 43 ja Kelan etuuksien saajilla 49 prosenttia. Vain soviteltua ansiopäivärahaa saaneilla työttömyyspäiviä oli keskimäärin 102.

Soviteltuja työttömyysetuuksia saavista pääosa on sellaisia, joiden työttömyysjaksot vaihtelevat täysien ja soviteltujen työttömyysjaksojen kesken. Kelan soviteltujen työttömyysetuuksien saajista lähes kaikki olivat saaneet vuoden aikana työttömyysturvaa myös täysistä työttömyysjaksoista vuonna 2004. Myös sovittelun ansiopäivärahan saajilla enemmistön (70 prosenttia) työttömyys vaihteli osittaisen ja täyden työttömyyden välillä. Vain soviteltua päivärahaa sai noin 23 000 henkeä (Lähde: Arvio työvoimatutkimuksen aineistosta).

Osittainen työllistyminen on yleisempää naisille kuin miehille, kun taas kokoaikainen työttömyys jakautuu tasaisemmin naisten ja miesten kesken. Vuonna 2005 sovittelun ansiopäivärahan saajista 72 prosenttia ja Kelan etuuksien saajista 64 prosenttia oli naisia, kun taas kaikista ansiopäivärahan saajista 55 ja Kelan työttömyysetuuksien saajista 45 prosenttia oli naisia.

Osa-aika- ja keikkatyöt työvoimatutkimuksissa

Työvoimatutkimus on tärkein tilastolähde työvoiman työmarkkina-aseman seurantaan. EU:n työvoimatutkimuksessa käytetään ILO:n ja OECD:n määritelmiä: työtön työnhakija luokitellaan työlliseksi, jos hän on tehnyt haastatteluviikolla työtä yhdenkin tunnin. Työttömiä ovat sen sijaan tutkimusviikolla kokonaan työtä vailla olevat henkilöt, jotka ovat hakeneet työtä aktiivisesti 4 viimeisen viikon aikana. Sovittelun päivärahan saajat luokittelevat pääosin työllisiksi. Työttömyysetuuksia saavat henkilöt, jotka ovat työttömyyseläkeputkessa eivätkä hae aktiivisesti työtä, luokitellaan työvoiman ulkopuolelle.

Työllistyminen vain osittain vastaa työvoimatutkimuksessa käsitteeltään lähinnä vajaa- tai alityöllistä henkilöä. Alityölliseksi määritellään henkilö, joka ”tekee osa-aikatyötä, koska kokoaikatyötä ei ollut tarjolla tai joka tekee lyhennettyä työviikkoa työnantajan toimesta tai jolla ei ollut työtä tilausten, asiakkaiden vähyyden tai lomautusten johdosta”. Käytännössä osittaisen työllistymisen synonyymeina voidaan pitää myös käsitteitä ”vastentahtoinen osa-aikatyö” ja ”vastentahtoinen määräaikainen työ”, eli työsuhteet jotka on otettu vastaan, kun kokopäivätyötä tai pysyvää työsuhdetta ei ollut saatavana.

Myös oikeus soviteltuihin työttömyysetuuksiin perustuu siihen, ettei vastaanotettu työ täytä tavoiteltua työaikavaatimusta. Sitä, onko osa-aikatyön vastaanottaminen perustunut siihen, ettei kokoaikatyötä ollut tarjolla, vai omaan valintaan ja esimerkiksi sopimiseen työnantajan kanssa (palkkasubventioepäily), ei voida kontrolloida. Työvoimatutkimuksessa kartoitettu osa-aikatyön tai keikkatyön vastentahtoisuus ei liity etuuksiin, mutta vastentahtoisien osaaikatoiden (ja keikkatoiden) määrää voidaan pitää myös osittaisen työttömyyden mittareina. Tulosten tulkinta ei kuitenkaan ole ongelmattonta työvoimatutkimuksen käsittein.

Vuonna 2004 joka viides palkansaaja työskenteli osa-aikatyössä tai määräaikaisessa eli ns. epätyypillisessä työsuhteessa. Naisilla osuus on suurempi (27 %) kuin miehillä (13 %). Epätyypillisistä työsuhteista 273 000 eli 67 prosenttia oli vastentahtoinen, koska pysyvää tai kokoaikaista työsuhdetta ei ollut löytynyt. Noin 80 000 palkansaajaa eli 29 prosenttia osa-aikatyöntekijöistä ei ollut saanut kokoaikatyötä ja 225 000 palkansaajaa eli 68 prosenttia määräaikaisessa työsuhteessa olevista ei ollut saanut pysyvää työsuhdetta. Vastentahtoisesta osa-aikatyön tekijöistä naisia oli 76 prosenttia ja vastentahtoisissa määräaikaisissa työsuhteissa naisia oli 67 prosenttia vuonna 2004.

Osa-aikatyö on siis pääsääntöisesti vapaaehtoista, mutta määräaikaiset työsuhteet ovat enimmäkseen ei-toivottuja. Toivottu osa-aikatyö on yleistä erityisesti nuorilla ja opiskelijoilla, mutta tulonsiirron tuettuna myös ikääntyvillä ja pienten lasten vanhemmilla⁸. Suhteellisesti eniten (48 %) vastentahtoisesta osa-aikatyötä esiintyi henkilöillä, joiden viikkotyöaika oli 30–34 tuntia viikossa. Kyseinen työaika ei ole vielä kokoaikatyötä, mutta on yleensä pidempi kuin työaika, joka oikeuttaisi soviteltuun työttömyysetuuteen. Kolmannes (31 000 henkeä) vastentahtoisesta osa-aikatyötä tekevästä sijoittui tähän työaikaryhmään. Jonkin verran enemmän eli 33 000 henkeä teki osa-aikatyötä vastentahtoisesti 20–29 tunnin viikkotyöajalla, mutta 74 000 henkeä teki samaa työaikaa muista syistä.

Työvoimatutkimuksen vastentahtoisesta osa-aikatyön suuruusluokka on samaa tasoa kuin soviteltuja työttömyysetuuksia osa-aikatyön perusteella saavien määrä vuonna 2004. Osa-aikatyön perusteella soviteltua ansiopäivärahaa maksettiin vuoden aikana noin 34 000 ja Kelan soviteltuna etuuksina noin 44 000 hengelle.

Satunnaisten keikkatöiden volyyymi jää työvoimatutkimuksessa näkymättömäksi. Työvoimatutkimuksen mukaan määräaikaisista työsuhteista vain kolme prosenttia, alle 9 000, oli alle kuukauden pituisia. Soviteltua ansiopäivärahaa oli kuitenkin myönnetty satunnaisten, alle kaksi viikkoa kestävien kokoaikaisten työsuhteiden perusteella vuoden aikana noin 34 000 hengelle. Suuret tasoerot lyhyiden työsuhteiden määrässä selittyvät mittaustavalla ja rotaatiolla: Työvoimatutkimuksen tieto perustuu haastatteluviikon tilanteeseen, johon haastateltavien hyvin lyhyet työsuhteet osuvat harvoin, kun taas etuustilastoihin karttavat kaikki vuoden aikana sovittelun piiriin kuuluvat satunnaiset työt.

Työttömyys, työllisyys ja työllisyyden aikaiset työsuhteet vaihtelevat useimmilla työttömillä vuoden aikana. Työvoimatutkimuksen soviteltua ansiopäivärahaa vuoden aikana saaneista oli haastatteluhetkellä 18 prosenttia pysyvässä kokoaikatyössä, 45 prosenttia määräaikaisessa tai osa-aikaisissa työsuhteissa, kokonaan työttömänä 22 prosenttia ja työvoiman ulkopuolella 12 prosenttia. Kelan soviteltuja työttömyysetuuksia saaneista vain 7 prosenttia oli pysyvässä kokoaikatyössä ja useimmat joko epätyypillisessä työsuhteessa, kokonaan työttöminä tai työvoiman ulkopuolella.

⁸ Esimerkiksi vuoden 2004 aikana osa-aikaeläkettä sai noin 36 000 henkeä (naisia suunnilleen puolet) ja vuoden 2004 lopussa osittaista hoitorahaa sai lähes 11 000 vanhempaa (95 % naisia).

Toimiala, sektori, ammatti ja alue

Työvoimatutkimuksessa ilmoitetusta vastentahtoisesta osa-aikatyöstä noin 40 prosenttia kohdentui kaupan ja majoitustoimen alalle, mutta vastentahtoisista määräaikaisista työsuhteista suunnilleen sama osuus kohdentui sosiaali- ja terveystalouteen. Sovitellut työttömyysetuudet kohdentuivat siten, että sovitellun ansiopäivärahan saajista yli 30 prosenttia toimi sosiaali- ja terveystalouteen, mutta Kelan soviteltuja työttömyysetuuksia saavat jakautuivat tasaisesti kolmelle pääsektorille: sekä sosiaali- ja terveystalouteen, kaupan ja majoitustoimen sekä kiinteistö- ym. yksityisten palvelujen alalle, 20 prosenttia kuhunkin. Suurimmat soviteltuja työttömyysetuuksia saavat ammattiryhmät olivat siivooja sekä myyjä tai myymälän kassa. Sovitellun ansiopäivärahan saajissa seuraavaksi yleisimpiä ammatteja olivat yhtäältä apuhoitajat, lääkintävahtimestarit ja sairaanhoitajat ja toisaalta kokit, keittäjät ja kylmäköt sekä keittiö- ja ravintola-apulaiset.

Vastentahtoinen osa-aikatyö on alan työllisyysosuutta suhteellisesti suurempi yksityisellä kuin kuntasektorilla, mutta vastentahtoisista määräaikaisista työsuhteista kohdentuu kuntasektorille suurempi osa kuin sektori työllistää. Sovitelluista päivärahoista noin kolmasosa kohdentui julkiselle sektorille ja noin puolet yksityiselle sektorille. Sektoritieto puuttui haastatteluhetken työttömyystilanteen takia lähes viidennekseltä. Sovitellut ansiopäivärahat olivat jonkin verran yleisempiä julkisella sektorilla kuin Kelan sovitellut työttömyysetuudet, jotka olivat puolestaan yleisempiä yksityisellä sektorilla. Soviteltujen työttömyysetuuksien maksaminen oli suhteellisesti yleisintä kaikkien pienimmillä alle 6 hengen työpaikoilla, ja seuraavaksi yleisintä 20–49 hengen työpaikoilla.

Alueellisesti vastentahtoiset osa-aikatyöt ja määräaikaiset työsuhteet olivat alueen työllisyysosuutta suurempia Itä- ja Pohjois-Suomessa ja vastentahtoiset osa-aikatyöt myös Länsi-Suomessa. Verrattuna vastentahtoisien osa-aikatyöiden ja määräaikaisten työsuhteiden alueelliseen jakautumaan sovitellut päivärahat olivat harvinaisempia Etelä-Suomessa ja yleisempiä muualla Suomessa, etenkin Länsi-Suomessa.

Ikä- ja perheasema

Kelan soviteltujen etuuksien saajat ovat keskimäärin nuorempia kuin muut peruspäivärahan ja työmarkkinatuen saajat. Soviteltuja etuuksia saaneiden mediaani-ikä oli 28–29 vuotta kun taas muiden työttömyysturvaa saaneiden mediaani-ikä oli 36 vuotta. Kelan työttömyysetuuksien saajat ovat myös keskimäärin nuorempia kuin ansiopäivärahan saajat. Sovitellun ansiopäivärahan saajien mediaani-ikä oli 41 vuotta naisilla ja 44 vuotta miehillä. Ansiopäivärahan saajien ikärakenteessa ei ole yhtä suurta eroa kuin Kelan etuuksien saajilla sen suhteen, onko työttömyysturva myönnetty täyden vai osittaisen työttömyyden perusteella. (Kuvio 1.)

Kelan työttömyysetuuksien saajat ovat useammin yhden aikuisen talouksia tai lapsen asemassa perheessä asuvia kuin ansiopäivärahan saajat, mutta jos heillä on lapsia, on lasten lukumäärä suurempi kuin ansiopäivärahan saajilla. Soviteltua ansiopäivärahaa saavista naisista 42 prosenttia oli puolisona kahden huoltajan lapsiperheessä ja 22 prosenttia puolisona lapsettomassa pariskunnassa. Kelan soviteltuja etuuksia saavista naisista oli puolisona lapsiperheessä 23 prosenttia ja lapsettomissa pariskunnissa 10 prosenttia. Miehet olivat naisia useammin joko yhden hengen aikuistalouksia tai aikuisen lapsen asemassa perheenjäseniä.

Koulutustaso

Vastentahtoiset osa-aikatyöt kohdentuvat suhteellisesti useammin keskiasteen koulutuksen sekä alle keskiasteen koulutuksen saaneille kuin koulutustasoilla on työllisiä. Sen sijaan vastentahtoiset määräaikaiset työt ovat suhteellisesti yleisempiä sekä keskiasteen koulutustasolla että korkea-asteen koulutustasoilla. Sovitellut työttömyysturvaetuudet kohdentuvat sen sijaan useammin keskiasteen koulutuksen saaneille ja harvemmin ylemmille koulutustasoille kuin vastentahtoiset epätyypilliset työsuhteet.

2.5. Työttömyyden kesto

Työttömyyden kesto vuoden aikana

Työvoimatutkimuksen haastattelutietojen mukaan työttömyys oli kestänyt noin kolmanneksella kokonaan työttömistä työnhakijoista alle 3 kuukautta ja runsaalla puolella alle puoli vuotta vuonna 2004. Vähintään 2 vuotta työttömänä oli ollut noin 10 prosenttia. Työttömyyden keskimääräinen kesto oli 10 kuukautta. Osittaisen työttömyyden kestoista saadaan poikkeikkaustieto vain etuuksien maksupäivien avulla.

Työttömyyden kesto vuoden aikana oli pidempi niillä soviteltujen työttömyysetuuksien saajilla, joilla oli myös kokoaikaisia työttömyysjaksoja, kuin niillä, jotka saivat vain soviteltua ansiopäivärahaa. Jälkimmäisillä soviteltuja päiviä oli keskimäärin 102 (alle 5 kuukautta), mutta edellisillä lähes 140 päivää (runsaat 6 kuukautta), olivatpa he ansiopäivärahan tai Kelan etuuksien saajia. Soviteltujen päivien osuus oli runsaat 40 prosenttia ja yli puoli vuotta työttömänä olleiden osuus oli noin puolet. Sen sijaan vain soviteltua päivärahaa saaneista vain kolmanneksella työttömyys oli kestänyt yli puoli vuotta.

36 kuukauden laskuri

Sekä työttömyyskassat että Kela ovat seuranneet soviteltujen työttömyyspäivien karttumista 1. huhtikuuta 2000 lähtien. Laskureiden avulla voidaan arvioida, kuinka suurta työttömien määrää enimmäismäärän (36 kuukautta) käyttöön otto tulisi välittömästi koskemaan. Pitkään soviteltua päivärahaa saaneiden tunnistamisessa ja työmarkkina-aseman arvioinnissa on kuitenkin joitakin tulkintaongelmia, mikä johtuu osittain siitä, ettei enimmäismäärää ole tarvinnut soveltaa käytännössä. Muun muassa ei ole aivan varmaa, onko sovitellun ansiopäivärahan laskuri aina nollattu, jos henkilö on välillä työllistynyt 6 kuukauden kokoaikatyöhön. Siitäkään ei ole tietoa, miten 36 kuukauden jälkeiset sovitellut työttömyyspäivät jakautuvat ”sallittuihin” keikkatyöpäiviin ja ”ei-sallittaviin” osa-aikatyöpäiviin.

Rekisteritietojen mukaan vähintään 36 kuukautta soviteltua työttömyysetuutta oli maksettu vuoden 2006 lopussa runsaalle 4 500 työttömälle. Näistä Kelan etuuksien saajia oli 2 470 ja ansiopäivärahan saajia 2 090. Kelan etuuksien saajista oli 55 vuotta täyttäneitä 45 ja ansiopäivärahan saajista 41 prosenttia. Jos 55 vuotta täyttäneet jätetään luvuista pois, saadaan sovitellun päivärahan enimmäismäärän ylittäneiden määräksi yhteensä noin 2 600 henkeä, noin 1 360 henkeä kaikista Kelan soviteltuja työttömyysetuuksia saaneista ja 1 240 henkeä sovitellun ansiopäivärahan saajista. (Liitteen kuvat 1 ja 2.)

Pitkään soviteltua saaneet koko väestössä

FLEED -aineiston pohjalta tarkasteltiin vuosina 2000 – 2004 pitkiä jaksoja soviteltuja työttömyysetuuksia saaneita suhteessa muuhun väestöön sekä pitkään työttömänä olleisiin. Vertailun perusjoukoksi valittiin kaikki FLEED -aineiston 18 – 55-vuotiaat henkilöt vuonna 2000 (1 411 751 miestä ja 1 365 977 naista). Ensin selvitettiin soviteltujen työttömyysjaksojen kohtaantoa väestötasolla ja tämän jälkeen katsottiin, kuinka yleisiä sovitellut päivät ovat paljon työttömänä olleiden joukossa.

Perusjoukon miehistä 31 % ja naisista 36 % sai jotakin työttömyysetuutta vuosien 2000–2004 aikana. Työttömien miesten keskimääräinen korvattujen päivien lukumäärä oli 394 ja naisten 367. Kelan soviteltuja työttömyysetuuksia sai neljä prosenttia kaikista miehistä ja seitsemän prosenttia naisista. Ansiosidonnaista soviteltua ansiopäivärahaa sai osa-aikatyön perusteella noin prosentti miehistä ja 5 prosenttia naisista, satunnaisen työn perusteella 2 prosenttia miehistä ja 6 prosenttia kaikista 18–55-vuotiaista naisista.

Vuosien 2000–2004 aikana vähintään 500 työttömyyspäivää oli melkein joka neljännellä työttömänä olleella, miehillä useammin (100 000 henkeä) kuin naisilla (79 000 henkeä). Näistä työttömistä vähintään 500 soviteltua päivää oli 13 000 henkilöllä, miehistä neljällä ja naisista 12 prosentilla. Pääosa heistä oli ollut myös kokoaikaisesti työttömänä, sillä sellaisia vähintään 500 päivää soviteltuja työttömyysetuuksia saaneita, joilla oli enintään vain 10 päivää kokoaikaisia työttömyysjaksoja, oli noin 3 260 eli vajaa prosentti pitkään työttöminä olleista miehistä ja noin 3 prosenttia naisista. (Taulukko 1.)

Taulukko 1. Yli 500 päivää työttömänä olleet henkilöt vuosina 2000–2004 sukupuolen ja työttömyyden kokoaikaisuuden vs. osittaisuuden perusteella.

Työttömyyden muoto ja etuuslaji	Miehet	%	Naiset	%	Yhteensä	Naisia, %
Kaikki 18–55-vuotiaat	1 411 751	100.0	1 365 977	100.0	2 777 728	49.2
Kaikki, joilla on työttömyyspäiviä	432 561	30.6	494 074	36.0	926 634	53.3
- Kelan työttömyysetuuksia saaneita	232 657	16.5	231 533	17.0	464 190	49.9
- Ansiopäivärahaa saaneita	219 668	15.6	271 420	19.9	491 088	55.3
Kaikki, joilla yli 500 työttömyyspäivää (lkm ja perusprosentti muille)	100 710	100.0	79 073	100.0	179 783	44.0
Pääasiassa kokonaan työttömänä 1)	94 243	93.6	70 705	89.4	164 948	42.9
Kaikki, joilla yli 500 päivää soviteltua	3 623	3.6	9 418	11.9	13 041	72.2
Pääasiassa soviteltua saaneet 2)	687	0.7	2 572	3.3	3 259	78.9

1) Enintään 10 soviteltua päivää, 2) Enintään 10 täyttä työttömyyspäivää.

Osittainen työttömyys muodostaa erityisesti naisille merkittävän osan kaikista työttömyysjaksoista. Vuosien 2000–2004 aikana miehille kertyi keskimäärin 7,25 soviteltua päivää ja naisille 20,29 soviteltua päivää. Miehillä sovitellut päivät muodostivat noin 6 prosenttia, mutta naisilla noin 15 prosenttia kaikista korvauspäivistä. Pitkään työttöminä olleilla miehillä työttömyys, osittaisenakin, oli pitkäkestoisempaa kuin naisilla (kuvio 3).

Paljon työttömänä olleet ovat keskimääräistä ulkomaalaisempia, suurempi osa heistä asuu yksin tai on yksinhuoltajia ja heillä on muita matalampi koulutustaso. Tämä pätee myös paljon sovitellulla olleiden ryhmässä. Tosin pitkään vain soviteltuja saaneissa oli suhteessa useammin puolisoaiteja ja miehissä yksinasuvia. Jos kuitenkin katsotaan vain sovitellulla olleita,

voidaan heidän havaita olevan elämäntilanteeltaan ja taustaltaan lähempänä koko 18–55-vuotiaiden ryhmän keskiarvoa. Pitkään vain soviteltuja työttömyysetuuksia saaneiden työnantaja pysyi tarkastelujaksolla useammin samana kuin kaikilla 18–55-vuotiailla. Soviteltua päivärahaa saaneista on esitetty tausta- ja yhteenvetotietoja liitetaulussa 1.

2.6. Palkkataso ja toimeentulo

Osittain työttömät henkilöt

Työvoimatutkimuksessa pysyvää kokoaikatyötä tekevien miesten keskimääräinen kuukausiansio oli 2 900 ja naisten 2 200 euroa vuoden 2004 vuosiansioista laskettuna. Miesten keskimääräinen nettotulo verojen jälkeen oli 2 310 euroa ja naisten 1 800 euroa kuukaudessa. Kaikkien työttömyysturvaa saaneiden miesten nettotulo kuukaudessa oli keskimäärin 1 030 ja naisten 915 euroa, eli 45 ja 51 % pysyvän kokoaikatyöntekijän nettotuloista.

Osittaisen työllistymisen aikainen kuukausipalkka oli ansiopäivärahaa saavilla keskimäärin 766 euroa ja Kelan etuuksia saavilla 450 euroa. Kelan soviteltuja työttömyysetuuksia saavien sovittelun aikaiset palkat oli enintään 150 euroa 22 prosentilla ja 1 000 euroon kuukausipalkka ylettyi vain 5 prosentilla. Sovittelun ansiopäivärahan saajista sovittelun alainen palkka alitti 150 euroa vain 7 prosentilla, kun taas 1 000 - 1 500 euron kuukausipalkkaa sai 22 prosenttia. Suurempaa sovittelun alaista palkkaa sai vain 7 prosenttia. (Kuvio 4.)

Osittaisen työllistymisen aikaisen palkan ja sovittelun työttömyysetuuden yhteissumma oli ansiopäivärahan saajilla keskimäärin 1 320 euroa, peruspäivärahan saajilla 805 ja työmarkkinatuen saajilla 775 euroa kuukaudessa. Veronalaisista vuosituloista lasketut keskimääräiset nettotulot kuukaudessa olivat soviteltua ansiopäivärahaa saavilla miehillä 1 400 ja naisilla 1 080 euroa sekä soviteltuja Kelan etuuksia saavilla miehillä 700 ja naisilla 727 euroa kuukaudessa.

Osittainen työllistyminen vähensi yksilöiden suhteellista köyhyysriskiä verrattuna kokoaikaiseen työttömyyteen. Vuonna 2004 osittain työttömistä ansiopäivärahan saajista alitti köyhyysrajan 5 prosenttia, mutta kokonaan työttömänä olleista 8 prosenttia. Soviteltuja Kelan työttömyysetuuksia saaneista köyhyysrajan alitti 48 prosenttia, mutta kokonaan työttömänä olleista jopa 73 prosenttia. Veronalaisista nettotuloista lasketut henkilökohtaiset köyhyysriskit olivat Kelan etuuksia saavilla siis moninkertaiset ansiopäivärahan saajiin verrattuna. Ansiopäivärahaa saavilla naisilla köyhyysriski oli suurempi kuin miehillä, mutta Kelan työttömyysetuuksia saavilla miehillä suurempi kuin naisilla. (Kuvio 5.)⁹

Pienet henkilökohtaiset nettotulot voivat oikeuttaa asumistukeen tai myös toimeentulotukeen, ellei henkilö asu perheessä, jossa muiden jäsenten perheeseen tuomat tulot ovat niin suuret, ettei oikeutta etuuksiin synny. Asumis- ja toimeentulotuen kohdentumista arvioitiinkin työttömyyttä kokeneiden perheiden yhteisten tulojen kautta.

⁹ Nettovuositulot alle tulorajan, joka on 50 % aikuisväestön mediaanitulosta.

Asumis- ja toimeentulotuen kohdentuminen

Niistä perheistä, joissa oli ansiopäivärahasaaja, 8 prosenttia sai vuoden aikana myös toimeentulotukea riippumatta siitä, oliko työttömyysetuutta maksettu täytenä tai soviteltuna. Sen sijaan asumistukea maksettiin jopa yleisemmin (11 %) soviteltua kuin täyttä ansiopäivärahaa saaviin (9 %) perheisiin. Kelan etuuksien saajilla soviteltujen päivien mukana olo työttömyydessä sen sijaan vähensi toimeentulotuen ja asumistuen tarvetta. Toimeentulotukea sai 31 prosenttia soviteltua, mutta jopa 45 prosenttia täydestä työttömyydestä etuuksia saaneista perheistä. Vastaavat luvut asumistuen saajista olivat 46 ja 55 prosenttia. Sen sijaan niistä perheistä, joissa kohdehenkilö oli pysyvässä kokoaikatyössä, asumistukea ja toimeentulotukea sai vain 2 prosenttia. (Kuvio 6.)

Jos perheessä oli lyhennetty omasta aloitteesta työaikaa ja siitä maksettiin osittaista hoitorahaa tai osa-aikaeläkettä, ei toimeentulotukea juuri esiintynyt, ellei kyseessä ollut yksinhuoltaja. Sen sijaan, jos perheeseen oli maksettu kotihoidon tukea lapsen hoitamisesta kotona, toimeentulotuki ja asumistuki olivat yleisempiä kuin ansiopäivärahaa saaneissa perheissä, mutta huomattavasti harvinaisempaa kuin Kelan työttömyysetuuksia saaneissa perheissä.

3. SOVITTELUJAKSOJEN VAIKUTUS TYÖLLISTYMISEEN

Vaikuttavatko osittaisen työllistymisen jaksot, ns. sovitellut työttömyysjaksot työllistymiseen kokoaikaisesti? Jos ne pyrkivät nopeuttamaan työllistymistä, se on yksi lisäargumentti tukea osa-aikatöiden ja lyhyiden työrupeamien vastaanottamista, kun kokoaikaista ja pysyvää työtä ei ole saatavana. Jos ne puolestaan hidastavat työllistymistä, pitää muiden soviteltua päivärahaa puoltavien syiden olla entistä painavimmat.

Sovitellut työttömyysjaksot voivat hidastaa työllistymistä kokoaikaisesti useasta eri syystä. Ensinnäkin soviteltu työttömyyspäiväraha yhdessä palkan kanssa johtaa joissakin tapauksissa varsin korkeaan tulotasoon verrattuna kokoaikaiseen työssäkäyntiin, kun huomioidaan pienempi työpanos ja muut mahdolliset tulonsiirrot. Tämä voi alentaa kannustimia hakeutua kokoaikatyöhön ainakin hetkellisesti, erityisesti sovittelevuorokauden aikana. Toisaalta sovittelevuorokauden aikana työttömällä on vähemmän aikaa työnhakuun, mikä voi osaltaan hidastaa työllistymistä kokoaikaisesti. Koska soviteltu päiväraha kuluttaa ansiosidonnaisen työttömyysturvan maksupäiviä hitaammin kuin täydet päivärahopäivät, sovittelevuorokaudet lykkäävät hetkeä, jolloin ansiosidonnaisella oleva työtön tippuu työmarkkinatuella. Tällä voi olla passivoiva vaikutus työnhakuun myös sovittelevuorokauden jälkeen.

Toisaalta sovittelevuorokaudet voivat myös nopeuttaa työllistymistä kokoaikaisesti. Osa-aikatyö ja lyhyet keikkaluonteiset työt voivat auttaa ylläpitämään tai kartuttamaan ammattitaitoa. Lisäksi työtilaisuuksien yhteydessä työtön voi luoda uusia kontakteja potentiaalisiin työnantajiin sekä saa mahdollisuuden esitellä osaamistaan. Työnantajat saattavat myös karsastaa pitkään yhtäjaksoisesti työttömänä olleita, joten osa-aikaiset ja lyhyet työkaksot saattavat vähentää työttömään työnhakijaan liittyvää negatiivista leimaa.

Soviteltuun työttömyyspäivärahaan liittyy siis useita tekijöitä, joiden voidaan olettaa joko hidastavan tai nopeuttavan työllistymistä. Tässä osiossa pyritään empiirisesti arvioimaan, miten soviteltuun päivärahaan oikeuttavat osittaisen työllistymisen jaksot vaikuttavat työllistymiseen kokoaikaisesti. Tulokset ovat vasta alustavia ja siksi vain suuntaa-antavia.

3.1 Aineisto

Tarkoitusta varten poimittiin otos vuosina 1999 ja 2000 työttömäksi tulleista henkilöistä, jotka 1) olivat 25–50-vuotiaita, 2) olivat olleet työllisenä koko edellisen vuoden ja 3) olivat oikeutettuja ansiosidonnaiseen työttömyyspäivärahaan. Otos poimittiin Tilastokeskuksen FLEED-aineistosta (Finnish Longitudinal Employer-Employee Data). FLEED on useista eri hallinnollisista rekistereistä muodostettu yksilötason pitkittäisaineisto, joka kattaa Suomessa asuvan työikäisen väestön. Aineistossa on tietoja mm. vuosituloista (verottajalta), työsuhteista (eläkeyhtiöiltä) ja työttömyysjaksoista (työvoimahallinnolta). Otoksen poimintahetkellä taustatiedot olivat saavavilla vuoteen 2003 asti.

Alkuperäinen FLEED ei sisällä tietoja sovitelluista työttömyysjaksoista. Työvoimahallinnon luokittelun mukaan sovitellulla työttömyyspäivärahalla oleva on työllinen. Lisäksi työttömyyspäivärahoista on vain vuositason summatieto. Siksi aineistoa täydennettiin keräämällä yksityiskohtaiset tiedot kaikista työttömyysjaksoista (ml. sovitellut työttömyysjaksot) Kansaneläkelaitoksen (Kela) ja Vakuusvalvontaviraston rekistereistä. Kelan rekistereistä löytyvät tiedot peruspäivärahan ja työmarkkinatuen saajille ja Vakuutusvalvontavirastosta tiedot ansiosidonnaisen työttömyyspäivärahan saajille.

Ehdot täyttäviä henkilöitä, joiden taustatiedoissa ei ollut puutteita, oli noin 13 500. Yhdistelemällä perättäiset työttömyysjaksot näitä henkilöitä seurattiin kunnes he poistuivat työttömyydestä. Työttömyys sisältää sekä kokoaikaisen että osittaisen työttömyyden (eli aikajaksot, jolloin henkilö on oikeutettu soviteltuun työttömyyspäivärahaan). Henkilö tulkitaan poistuneeksi työttömyydestä, kun hän ei ole enää oikeutettu minkäänlaiseen työttömyyskorvaukseen tai kun hän siirtyy työvoimapolitiittiseen koulutukseen. Näin muodostetun yhdistetyn työttömyysjakson aikana henkilö on saattanut saada kokoaikaisen ansiosidonnaisen päivärahan lisäksi kokoaikaista työmarkkinatukea, soviteltua ansiosidonnaista päivärahaa ja/tai soviteltua työmarkkinatukea.

Ennen poistumistaan työttömyydestä vajaa 1 900 henkilöä (14 %) oli ollut sovitellulla työttömyyspäivärahalla. Nämä henkilöt muodostavat *koeryhmän*. Loput henkilöt kuuluvat *verrokkiryhmään*.¹⁰ Ideana on verrata koe- ja verrokkiryhmiä keskenään ja sen perusteella päätellä nopeuttiko sovitellut päivärahajaksot työllistymistä. Työllistymisellä tarkoitetaan siirtymistä työsuhteeseen, jonka aikana henkilö ei ole oikeutettu työttömyyskorvauksiin.

Taustaominaisuuksien suhteen ryhmien välillä ei ole kovin suuria eroja (ks. taulukko 2). Esimerkiksi keskimääräisessä ansiosidonnaisessa päivärahassa ei ole mainittavaa eroa ryhmien välillä. Keski-ikä on täsmälleen sama molemmissa ryhmissä. Myös perhetausta ja keskimää-

¹⁰ Ryhmänimitykset tulevat laajasta tieteellisestä kirjallisuudesta, jossa tutkitaan jonkin tapahtuman tai toimenpiteen vaikutusta. Tämän kirjallisuuden juuret ovat lääketieteellisessä tutkimuksessa, missä koe- ja verrokkiryhmä ovat luontevia nimityksiä. Sama nimityskäytäntö on vakiintunut myös taloustieteelliseen evaluaatio-kirjallisuuteen, vaikka nämä nimitykset voivat joidenkin lukijoiden mielestä oudoilta kuulostaakin.

räinen koulutustaso ovat suhteellisen samanlaiset. Koe- ja verrokkiryhmät eroavat toisistaan jonkin verran ainoastaan asuinalueensa sekä sukupuoli- ja ammattijakaumansa suhteen. Koe-ryhmän jäsenet asuvat harvemmin Uudellamaalla (18 vs. 24 %). Naisten osuus koeryhmässä on 68 prosenttia, kun heidän osuus verrokkiryhmässä on 54 prosenttia. Koeryhmässä on myös tavallista enemmän terveyden huollon ja sosiaalialan työntekijöitä (23 vs. 12 %) mutta vähemmän teollisen työn ja rakennusalan työntekijöitä (15 vs. 27 %).

Taulukko 2. Ryhmien taustaeroja

	Verrokkiryhmä	Koeryhmä
Keskimääräinen päiväraha, €	44.5	43.2
Asuinalue, %:		
Uusimaa	24	18
Etelä-Suomi	38	40
Itä-Suomi	14	15
Pohjois-Suomi	12	13
Väli-Suomi	12	15
Naisten osuus, %	54	68
Aviossa olevien osuus, %	47	49
Perheessä vauva, osuus, %	12	11
Keski-ikä	37.8	37.8
Koulutusaste, %:		
Keskiaste	44	45
Alempi korkea-aste	25	28
Ylempi korkea-aste	8	9
Ammattiala, %:		
Tekniikan ala	7	5
Humanistinen	8	12
Terveyden huolto ja sosiaaliala	12	23
Hallinto- ja toimistotyö	16	13
Kaupallinen ala	12	9
Maa- ja metsätalous	2	2
Kuljetus ja liikenne	5	5
Teollinen työ ja rakentaminen	27	15
Palveluala	10	14
Jokin muu	2	1
Havaintojen lkm	11558	1896

Verrokkiryhmästä siirryttiin hieman useammin työllisyyskursseille (21 vs. 9 %) sekä työvoiman ulkopuolelle (11 vs. 5 %). Koeryhmästä 51 prosenttia päätti työttömyytensä lopulta työllistymiseen avoimille työmarkkinoille, mikä on 5 prosenttiyksikköä enemmän kuin verrokkiryhmässä (taulukko 3).

Taulukko 3. Työttömyyden päättymissy, %

	Verrokkiryhmä	Koeryhmä
Tuntematon	11	24
Työllistyi avoimille työmarkkinoille	46	51
Tukitöihin	9	9
Työllisyyskurssille	21	9
Työvoiman ulkopuolelle	11	5
Muu	2	2

Koeryhmässä työttömyys kesti keskimäärin 281 kalenteripäivää. Verrokkiryhmässä keskimääräinen työttömyyden kesto oli 200 päivää eli selvästi vähemmän. Henkilöt, jotka onnistuivat löytämään etsimänsä kokoaikaisen työpaikan suhteellisen nopeasti, kuuluvat pääasiassa verrokkiryhmään. Tällaisen henkilön eteen ei edes ehdi tulla tilannetta, jossa hänen pitäisi harkita, ottaako vastaan tarjotun osa-aika- tai pätkätyön. Tämä on relevantti vaihtoehto lähinnä niille työttömille, joiden työttömyys pitkittyy, koska haluttua kokoaikatyötä ei löydy. Tällaisen pidempään kokoaikaisena työttömänä olleen henkilön tapauksessa oleellinen kysymys on, nopeutuisiko hänen työllistymisensä kokoaikaisesti, jos hän hakeutuisi osa-aika- tai pätkätyihin työttömyyden nykyvaiheessa. Toisin sanoen kokoaikatyön ja pysyvän työsuhteen puutteesta osa-aika- ja pätkätyöhön valikoidutaan vasta työttömyyden pitkittyessä, mikä tekee ryhmien välisen työttömyysjaksojen pituuseron tulkinnan hankalaksi. Samanlainen tulkintaongelma pätee myös taulukon 3 lukuihin.

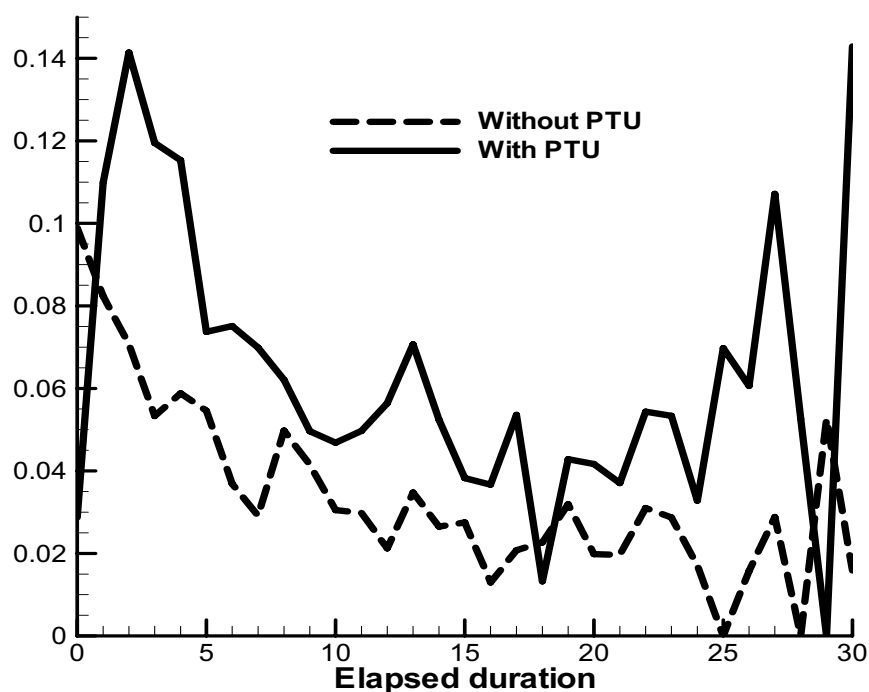
3.2 Tilastollinen analyysi

Yllä kuvattujen ongelmien vuoksi on mielekkäämpää tarkastella siirtymäintensiteettiä (ns. hasardifunktiota) työttömyyden eri vaiheissa. Siirtymäintensiteetti esimerkiksi 10. työttömyyskuukauden aikana kuvaa todennäköisyyttä työllistyä kokoaikaisesti 10. kuukauden aikana ehdolla, että henkilö oli työtön vielä 10. kuukauden alussa. Vertaamalla siirtymäintensiteettejä työttömyyden eri vaiheissa henkilöiden välillä, jotka ovat olleet sovitellulla päivärahalla ennen tarkasteluhetkeä ja jotka eivät ole olleet, voidaan arvioida osa-aika- ja pätkätyöiden vaikutusta työllistymiseen kokoaikaisesti. Siirtymäintensiteetin tapauksessa voidaan luontevasti ottaa huomioon se, että työttömät valikoituvat sovitellulle päivärahalle työttömyyden eri vaiheissa. Toisin sanoen koeryhmä ei pysy samana työttömyyden eri vaiheissa, vaan ihmisiä siirtyy pikkuhiljaa verrokkiryhmästä koeryhmään työttömyyden pitkittyessä.

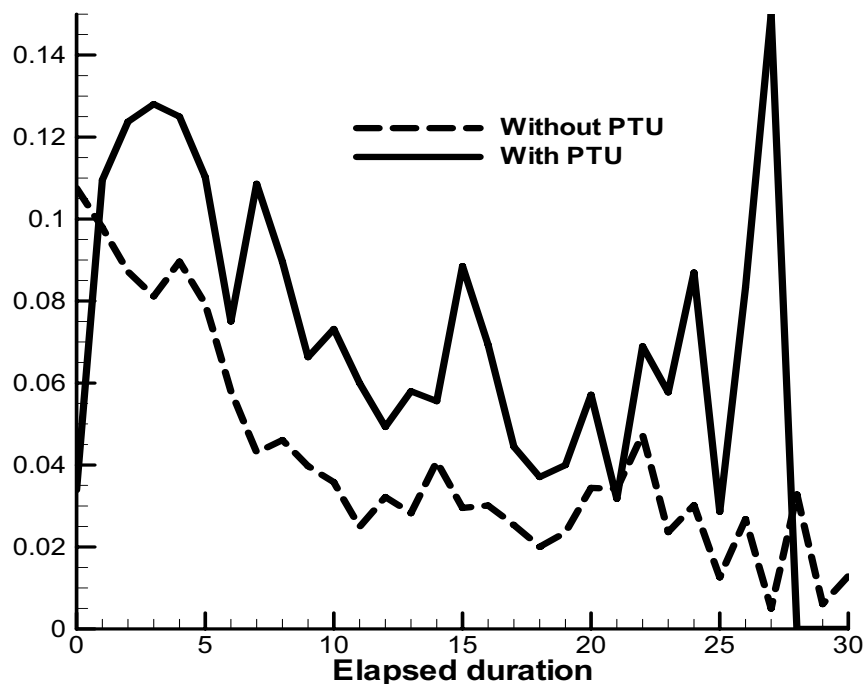
Kuvio 1 näyttää naisten siirtymäintensiteetin työttömyydestä kokoaikaiseen työllisyyteen työttömyyden keston funktiona. Vaaka-akselilla on työttömyyden pituus kuukausina. Pystyakselilla on todennäköisyys työllistyä tarkastelukuukauden aikana. Yhtenäinen viiva ("With PTU") kertoo siirtymäintensiteetin naisille, jotka ovat ennen tarkasteluhetkeä olleet (tai ovat parhaillaan) sovitellulla päivärahalla. Katkoviiva ("Without PTU") näyttää siirtymäintensiteetin naisille, jotka eivät ole olleet sovitellulla päivärahalla tarkasteluhetkeen mennessä. Koska yhtenäinen viiva sijaitsee pääsääntöisesti katkoviivan yläpuolella, näyttäisi siltä, että soviteltu työttömyysjakso parantaa naisten mahdollisuuksia työllistyä kokoaikaisesti. Kuvion 2 valossa, jossa on esitetty vastaavat siirtymäintensiteetit miehille, tilanne näyttäisi olevan aivan sama miesten kohdalla.

Kuvioissa 1 ja 2 ei ole kontrolloitu koe- ja verrokkiryhmien välisiä eroja. Kuten edeltä kävi ilmi, koe- ja verrokkiryhmän välillä on joitain oleellisia eroja taustaominaisuuksissa. Jos nämä taustaominaisuudet vaikuttavat sekä työllistymiseen kokoaikaisesti että siirtymiseen sovitellulle työttömyyspäivärahalle, eivät koe- ja verrokkiryhmien väliset erot siirtymäintensiteeteissä välttämättä kuvaa luotettavasti osa-aika- ja pätkätöiden *kausaalivaikutusta* työllistymiseen. Jos esimerkiksi terveyden huollon ja sosiaalialan työttömät työllistyvät muita paremmin, saattaa koeryhmän korkeampi siirtymäintensiteetti tiettyinä hetkenä selittyä sillä, että tämä ammattiryhmä on yliedustettuna koeryhmässä.

Kuvio 1. Naisten empiirinen siirtymäintensiteetti työttömyydestä kokoaikaiseen työllisyyteen



Kuvio 2. Miesten empiirinen siirtymäintensiteetti työttömyydestä kokoaikaiseen työllisyyteen



Edellä mainituista syistä johtuen tilastollisissa analyysissä pyritään vakioimaan taustaominaisuuksien vaikutus. Tämäkään tuskin vielä riittää, sillä havaittujen ominaisuuksien lisäksi ryhmien välillä on luultavasti myös havaitsemattomia eroja. Henkilö, joka etsii töitä poikkeuksellisen aktiivisesti, saattaa työllistyä tavallista helpommin sekä pätkätöihin, osa-aikatyöihin että kokoaikaisiin työsuhteisiin. Siksi koeryhmä (ehdolla, että työttömyys on kestänyt tietyn minimiajan) saattaa sisältää enemmän henkilöitä, joiden mahdollisuudet työllistyä kokonaan ovat keskimääräistä parempia havaitsemattomista syistä. Näitä ongelmia on yritetty huomioida käyttämällä tilastollista mallia, jossa valikoituminen sovitellulle päivärahalle on eksplisiitisti mallinnettu.

Alustavan tilastollisen analyysin¹¹ perusteella kuvioden 1 ja 2 antama yleiskuva ei oleellisesti muutu, kun eroja taustaominaisuuksissa ja valikoitumista sovitellulle päivärahalle kontrolloidaan. Miesten kohdalla siirtymäintensiteetti kokoaikaiseen työllisyyteen noin kaksinkertaistuu sekä pätkätö- että osa-aikatyöjakson *jälkeen*. Naisilla siirtymäintensiteetti nousee noin 80 prosentilla pätkätöön *jälkeen*, mutta osa-aikatyöllä ei ole merkittävää vaikutusta. Osa-aikatyö ei oleellisesti vaikuta naisten eikä miesten todennäköisyyteen työllistyä kokoaikaisesti sovitel-

¹¹ Kyseessä on kaksiuolotteinen duraatiomalli, jossa mallinnetaan 1) siirtymäintensiteettiä (kokoaikaisesta tai osittaisesta) työttömyydestä työllisyyteen sekä 2) siirtymäintensiteettiä kokoaikatyöttömyydestä sovitellulle päivärahalle (eli osittaiseen työttömyyteen). Ensimmäinen siirtymäintensiteetti riippuu siitä, onko henkilö ollut soviteltuun päivärahaan oikeuttavassa pätkä- tai osa-aikatyössä saman työttömyysjakson aikana. Molemmat siirtymäintensiteetit riippuvat yksilön havaittavista ominaisuuksista sekä havaitsemattomista tekijöistä, jotka voivat olla keskenään korreloituneita. Tämä malli edustaa nk. ”timing of events”-lähestymistapaa (ks. Abbring & van den Berg, 2003). Tilastollinen malli ja lopulliset tulokset tullaan raportoimaan erillisessä englanninkielisessä tutkimuksessa myöhemmin.

lun osa-aikatyöjakson *aikana*. Pätkätyöt nostavat miesten siirtymäintensiteettiä jo sovittelujakson *aikana*.

Yhteenvedona voidaan todeta, että sovitellun työttömyyspäivärahan turvin tehdyt pätkätyöt näyttäisivät edistävän työllistymistä kokoaikaisesti. Lisäksi osa-aikatyöt näyttäisivät edistävän miesten työllistymistä kokoaikaisesti mutta eivät naisten. Tosin tulokset ovat vielä alustavia. Lisäksi ne ovat jossain määrin sensitiivisiä käytetylle mallispesifikaatiolle. Siksi tuloksiin on syytä suhtautua varauksella.

Lopuksi on syytä painottaa, että osa-aika- ja pätkätöillä voi olla myös positiivisia vaikutuksia, jotka eivät tulleet esiin tässä analyysissä. Pätkä- ja osa-aikatyöt voivat nimittäin edesauttaa löytämään parempia työsuhteita (pidempiä ja/tai paremmin palkattuja). Tämä on yksi tärkeä jatkotutkimuskysymys, jos halutaan saada kokonaiskuva epätyypillisten työsuhteiden roolista työmarkkinoilla.

4. TULOSTEN POHDINTAA

Tutkimushankkeen ”Sovitellun työttömyysetuuden merkitys työn kysyntään ja tarjontaan” tulokset taustoittavat sovitellun työttömyysetuuden toimintaperiaatetta sekä etuuksien saajien toimeentuloa ja asemaa työmarkkinoilla. Osittain työllistyneet - osittain työttömät ovat olleet – ainakin osittain – näkymätön ryhmä työttömyystilastoissa, työvoimapolitiikassa sekä tutkimuksessa. Tutkimus paikkaa näitä tiedonpuutteita soviteltuihin työttömyysetuuksiin oikeutettujen osalta.

Tutkimushankkeen varsinaisena vauhdittajana oli käytännön ongelma, joka liittyy soviteltujen päivärahojen enimmäiskeston. Vuoden 2000 alussa tuli voimaan lainmuutos, jossa sovitellun päivärahan enimmäiskestoksi määriteltiin 36 kuukautta. Lain voimaantuloa on kuitenkin lykätty vuoden 2007 loppuun. Enimmäismaksuajan käyttöönottoa on perusteltu sillä, että ilman takarajaa soviteltu päiväraha antaisi väärän signaalin työmarkkinoille: se lisäisi päivärahan käyttöä palkkasubventiona ja tukisi pienipalkkaisten töiden tarjontaa. Myös palkansaajille taloudellisesti tuettu osa-aikatyö tai keikkatyöt voivat olla toivottuja tietyissä elämäntilanteissa, joissa työajanlyhennyistä ei muuten kompensoida tai toimeentulo on muuten riittävä. Ikääntyvien ja pienten lasten vanhempien vapaaehtoista työajan lyhentämistä tuetaan jo tulonsiirroin. Osittaista hoitorahaa ja osa-aikaeläkettä saavien perheiden tulotaso on keskimäärin kuitenkin korkeampi kuin osittain työttömien. Tulojen perusteella voisi olettaa, ettei sovitellun päivärahan käyttö perustu, kuten ei kokoaikainenkaan työttömyys, yleensä työajan vapaaehtoiseen lyhentämiseen.

Määräaikaisten, pysyvän työsuhteen puutteesta vastaanotettujen työsuhteiden määrä on lievästi kasvanut 2000-luvulla. Osa-aikatyön määrä on myös kasvanut, mutta kokoaikatyön puutteesta johtuva osa-aikatyön määrä on pysynyt lähes ennallaan ja jopa hieman vähentynyt. Myös soviteltuja työttömyysetuuksia saavien määrä on vähentynyt. Sovitellun ansiopäivärahan saajien määrä on noin 70 000 ja Kelan soviteltujen työttömyysetuuksien saajamäärä noin 45 000 henkeä. Henkilöitä, joille vuoden 2006 lopussa oli maksettu soviteltuja työttömyysetuuksia yli 36 kuukautta, oli runsaat 4 500 henkeä. Heistä noin puolet eli 2 600 oli alle 55-

vuotiaita ja alle 55-vuotiaista noin puolet oli sovitellun ansiopäivärahan ja puolet sovitellun työmarkkinatuen tai peruspäivärahan saajia. Tutkimusaineistojen perusteella ei voi suoraan päätellä, missä määrin pitkään soviteltua päivärahaa saaneet ovat joutuneet osittaisen työttömyyden loukkuun ja missä määrin kysymys on mahdollisesti jostain muusta.

Koko väestöstä tehtyjen laskelmien perusteella sellaisia henkilöitä, joille vuosina 2000–2004 oli maksettu pitkään, vähintään 500 päivää, työttömyysturvaa oli noin 180 000 henkeä. Näistä naisia oli 44 prosenttia. Miehistä 94 prosenttia oli ollut käytännössä vain kokoaikaisesti työttömänä, naisista 89 prosenttia. Miehistä neljä, naisista 12 prosenttia oli saanut soviteltuja etuuksia yli 500 päivää, mutta pelkästään soviteltuja heistäkin vain pieni osa, miehistä vajaa prosentti (687 henkeä) ja naisista kolme prosenttia (3 259 henkeä).

Sovitellun päivärahan saajien työttömyyshistorian kartoittaminen ei siis ole yksinkertaista, koska useimpien työttömyyteen kuuluu sekä kokoaikaista että osittaista työttömyyttä. Myös vuoden 2004 poikkileikkaustietojen mukaan tällaisia henkilöitä olivat lähes kaikki soviteltua työmarkkinatukea ja peruspäivärahaa saaneet sekä ansiopäivärahan saajista pääosa (70 %). Jos henkilö oli saanut vain soviteltuja työttömyysetuuksia, jäi työttömyyden kesto keskimäärin lyhyemmäksi kuin niiden, jotka olivat myös kokonaan työttömänä vuonna 2004. Myös niillä vuosina 2000–2004 yli 500 päivää työttömänä olleista, joiden työttömyys oli pääsääntöisesti osittaista, työttömyyspäivien keskimääräinen pituus oli lyhyempi kuin niillä, jotka olivat olleet myös kokoaikaisesti työttömänä.

Tutkimuksen pitkittäisaineistoon perustuvien analyysien perusteella voidaan alustavasti päätellä, että osa-aikatyöt ja lyhyet keikkatyöt edistävät kokoaikaista työllistymistä nopeammin kuin kokoaikainen työttömyys. Sen sijaan on selvittämättä, edesauttavatko osa-aika- ja keikkatyöt myös ”hyvän” työpaikan löytämistä. Jatkotutkimuksen tehtäväksi jää myös arvioida, missä määrin osa-aikatyöt ja keikkatyöt edistävät työvoiman ulkopuolelta työmarkkinoille pyrkivien työllistymistä pysyviin kokoajatöihin.

Pienipalkkaisempien töiden vastaanottaminen yhdessä soviteltujen työttömyysetuuksien kanssa lisää käytettävissä olevia tuloja pienilläkin palkoilla. Tämä pätee myös peruspäivärahaan ja työmarkkinatukeen ellei työn vastaanottamisesta koidu käytännössä ylimääräisiä kustannuksia. Jos osittaisen työllistymisen aikainen palkka on 75 prosenttia työttömyyttä edeltäneestä palkasta, ja entinen palkka oli 1 000 – 2 750 euroa kuukaudessa, voi osittaisella työllistymisellä saavuttaa noin 90 prosentin korvaustaso entiseen palkkaan verrattuna. Pelkällä työttömyyspäivärahalla korvaustaso jäisi vain 60 prosenttiin. Korkea nettokorvaustaso johtuu osittain palkkatulojen työttömyysturvaa lievemmästä verotuksesta.

Peruspäivärahan tasoisen sovitellun päivärahan maksaminen lakkaa jo noin 1 000 euron kuukausituloilla. Kelan työttömyysetuuksien saajilla 1 000 euroon yltävät sovitellun aikaiset palkat olivatkin erittäin harvinaisia ja joka viidennen palkka alitti 150 euroa kuukaudessa. Ansiopäivärahan saajien tulotaso on parempi kuin Kelan etuuksien saajilla, mutta heistäkin vähemmistöllä sovitellun aikainen palkka ylitti 1 000 euroa kuukaudessa. Pienipalkkaisuus johtuu osittain siitä, että sovitellun päivärahan saajat ovat enimmäkseen naisia, jotka työllistyvät matalapalkkaisille sosiaali- ja terveystalvelujen tai yksityisten palvelujen, kaupan ja majoitus-toiminnan aloille. Kokonaan työttömät jakautuvat tasaisemmin sukupuolen ja toimialojen mukaan. Työttömyys siis heikentää, osittaisenakin, toimeentuloa. Osittainen työllistyminen

pienentää kuitenkin riskiä jäädä suhteellisen köyhyysrajan alapuolelle kokoaikaiseen työttömyyteen verrattuna – ja alentaa työttömyysturvamenoja kokoaikaiseen työttömyyteen verrattuna.

Soviteltujen työttömyysetuuksien saajamäärä on 2000-luvulla vähentynyt ja sovitellun päivärahan enimmäismäärän ylittäneiden määrä on pysynyt suhteellisen pienenä. Suotuisa kehitys ei kuitenkaan tarkoita sitä, ettei etuuden käyttö palkkasubventiona olisi voinut ryhmän sisällä kasvaa. Vaikka etuuden korvaustaso on tietyillä tulotasolla hyvä ja soviteltua päivärahaa voi saada suurehkoillakin palkoilla, jää pääosa sovitellun päivärahan saajista pienituloisiksi ja osittaisen työllistymisen aikaiset palkat ovat pieniä. Myös alun perin korkeakin soviteltu päiväraha leikkautuu tehokkaasti 8 kuukauden välein, kun työssäoloehto täyttyy ja päivärahan perusteena oleva palkka tarkistetaan vastaamaan tehtyä osa-aikatyötä. Satunnaisia keikkatöitä tekevillä tilanne voi olla toinen.

Osittain työllistyneet jäävät Suomessa toisin kuin muissa Pohjoismaissa jo määritelmällisesti joidenkin pitkäaikaistyöttömyyttä ehkäisevien työvoimapalveluiden, kuten työnhakusuunnitelmien, ulkopuolelle. Koska sovitellun päivärahan saajien tulee olla kokoaikatyön hakijoita, he lisäävät työvoimahallinnon tilastoissa työnhakijoiden määrää, mutta aliarvioivat työttömien työnhakijoiden määrää – ja samalla työvoimapalveluiden resursointitarvetta. Kokonaan työttömille on laadittava työnhakusuunnitelma viimeistään, kun työttömyyden alkamisesta on kulunut viisi kuukautta. Osittain työttömien tilanteeseen ei käytännössä puututa silloinkaan, kun (osittaiseen työllisyyteen perustuva) työssäoloehto täyttyy ja päivärahan perusteena oleva palkka ja päiväraha pienenevät.

Voimassa olevan lainsäädännön mukaan työnantajilla on velvollisuus kohdella kaikkia työntekijöitä tasapuolisesti ja informoida vapautuvista kokoaikaisista ja pysyvistä työpaikoista. Määräaikaisista työsuhteista tehdyt selvitykset kuitenkin osoittavat, ettei lain velvoitteita välttämättä noudateta eikä seurata, joten valvonnan ja sanktioiden tehostamista ollaan valmistelussa. Keikkatöiden osalta valmistelut koskevat myös sovitellun päivärahan saajia ja heidän työnantajiaan, mutta jatkuvaluonteiset osa-aikatyöt ovat jääneet selvittelytyön ulkopuolelle. Jos soviteltujen työttömyysetuuksien enimmäismäärä otetaan käyttöön, vaikuttaisi johdonmukaiselta valmistella samalla myös sellaisia työvoimapolitiittisia keinoja, joiden avulla voidaan puuttua ajoissa pitkittyvään osittaiseen työttömyyteen sekä perustelemattomien osa-aikatöiden tarjontaan.

LÄHTEET

Abbring, Jaap H. and van den Berg, Gerard J. (2003): The non-parametric identification of treatment effects in duration models. *Econometrica* 71, 1491-1517.

Bollé, Patrick (1997): Part-time work: Solution or trap? *International Labour review* (138) 4, 557-579.

Forsell, Johanna and Jonsson, Inger (2005): Deltidsarbetslöshet och deltidarbete i Europa. Förklaringsmodeller och statistik. Working Paper från HELA-projektet 2005:6. Stockholm: Arbetslivsinstitutet.

Honkanen, Pertti, Jäntti, Markus ja Pirttilä, Jukka (2007): Työn tarjonnan kannustimet Suomessa 1995-2004. Teoksessa ”Rekrytointiongelmat, työvoiman tarjonta ja liikkuvuus”. Valtioneuvoston kanslian julkaisuja 5. Helsinki: Valtioneuvoston kanslia, 299-360.

Hämäläinen, Kari ja Tuomala, Juha (2006): Työvoimapolitiittisten toimenpiteiden vaikutusten arviointi. Työpoliittinen tutkimus 315. Helsinki: työministeriö.

Kauhanen, Merja (2003): Osa-aikatyö palvelualoilla. Tutkimuksia 88. Helsinki: Palkansaajien tutkimuslaitos.

Palanko-Laaka, Kirsti (2005): Määräaikaisen työn yleisyys, käytön lainmukaisuus ja lainsäädännön kehittämistarpeet. työhallinnon julkaisu 359. Helsinki: Työministeriö. (Pdf-versio työministeriön nettisivuilta www.mol.fi / julkaisuja).

Pettersson, Hanna (2005): A-kassa på deltid – ett ständigt problem inom arbetslöshetsförsäkringen. Working Paper 3 från HELA-projektet. Arbetslivsrapport 2005:19. Stockholm: Arbetslivsinstitutet.

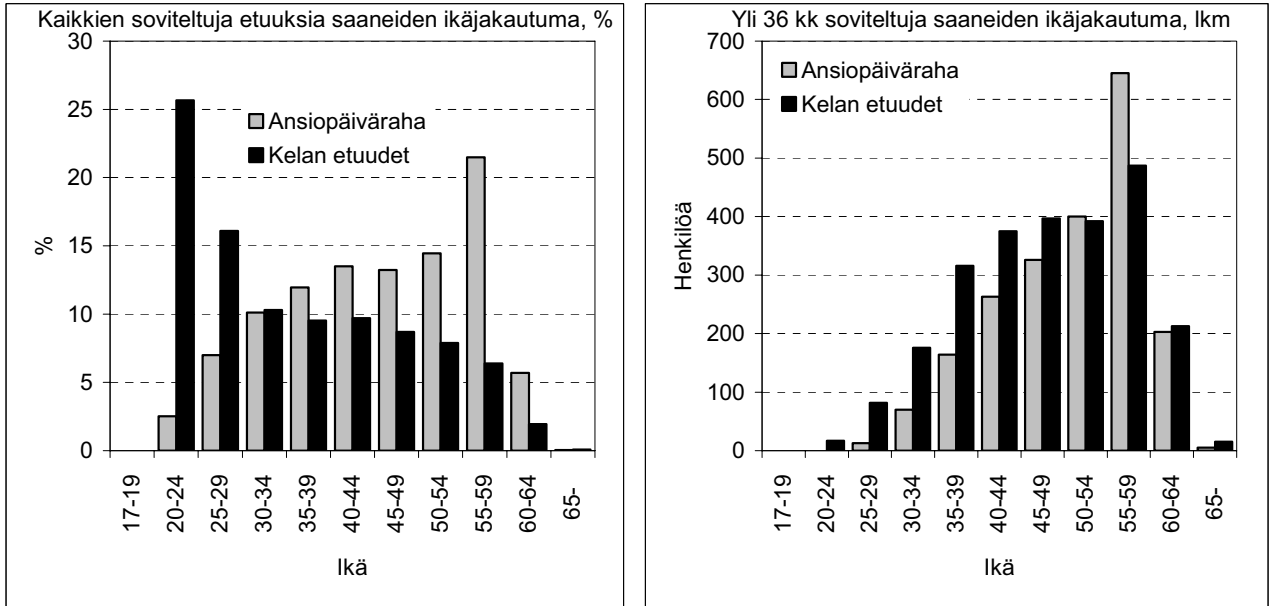
Työministeriö (2007): Määräaikaisia työsuhteita selvittävän työryhmän raportti. Työhallinnon julkaisu 375. Helsinki: Työministeriö. (Pdf-versio työministeriön nettisivuilta www.mol.fi / julkaisuja).

Virjo, Ilkka, Aho, Simo ja Koponen, Hannu (2006): Passivoiko työttömyysturva? Työpoliittinen tutkimus 303. Helsinki: Työministeriö. (Pdf-versio työministeriön nettisivuilta www.mol.fi / julkaisuja).

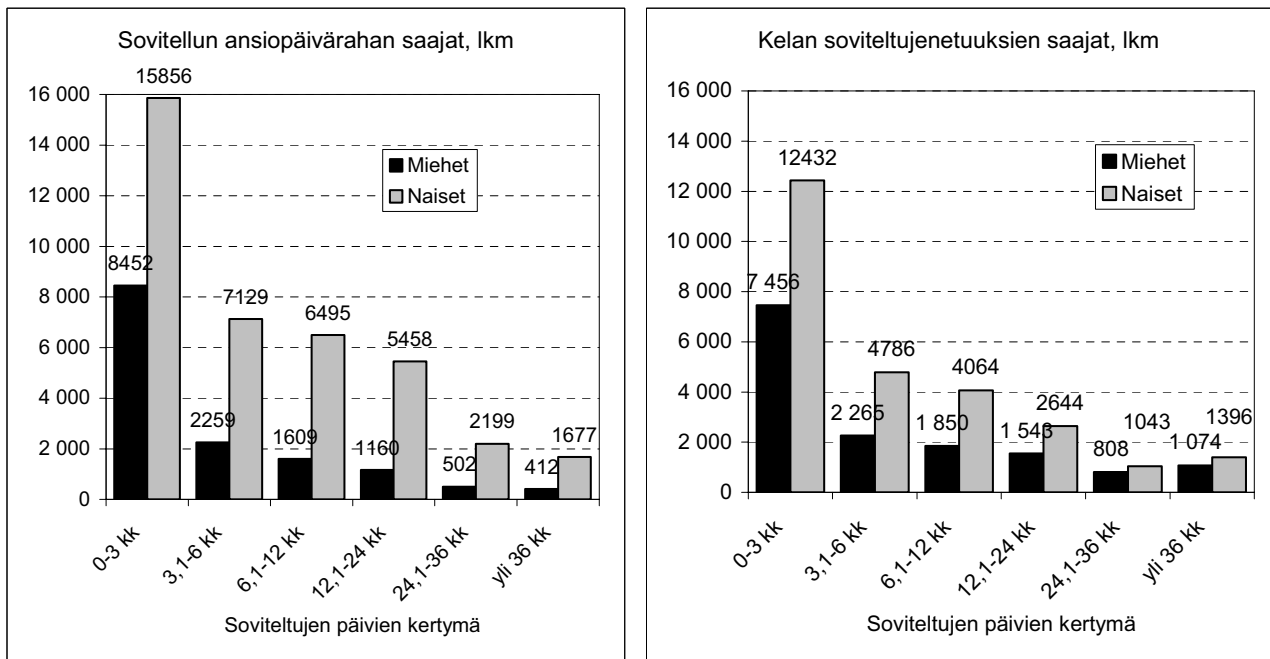
Tutkimusraporttien käsikirjoitukset työnimiseen. (Raportit julkaistaan Valtion taloudellisen tutkimuskeskuksen (VATT) Keskustelualoitteita -sarjassa 2007, www.vatt.fi /Julkaisut):
 Soviteltu työttömyysetuus: kohdentuminen ja toimeentulo (Anita Haataja & Ossi korkeamäki)
 Soviteltu työttömyysetuus: tausta ja toimintaperiaatteet (Anita Haataja).
 Tilastollinen malli ja lopulliset tulokset sovitellun päivärahan vaikutuksesta työllistymiseen julkaistaan samassa sarjassa (Tomi Kyyrä).

LIITEKUVIOT

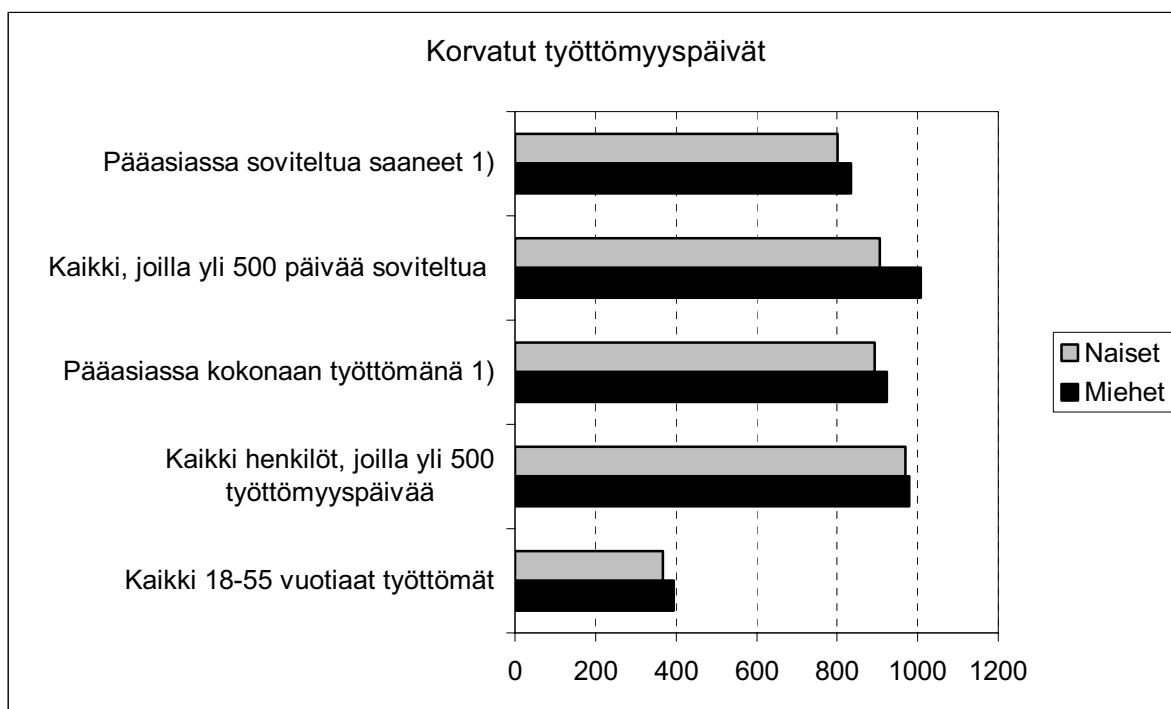
Kuvio 1. Soviteltuja työttömyysetuuksia saaneiden ikäjakautuma: Kaikki etuuksien saajat ikäryhmittäin (%) ja 36 kuukautta etuuksia saaneet henkilöt vuoden 2006 lopussa. (Lähde: Vakuutusvalvontaviraston ja Kelan rekisteritiedot)



Kuvio 2. Soviteltuja työttömyysetuuksia saaneiden henkilöiden määrä soviteltujen päivien kertymien mukaan vuoden 2006 lopussa, kuukausia. (Lähde: Vakuutusvalvontaviraston ja Kelan rekisteritiedot.)

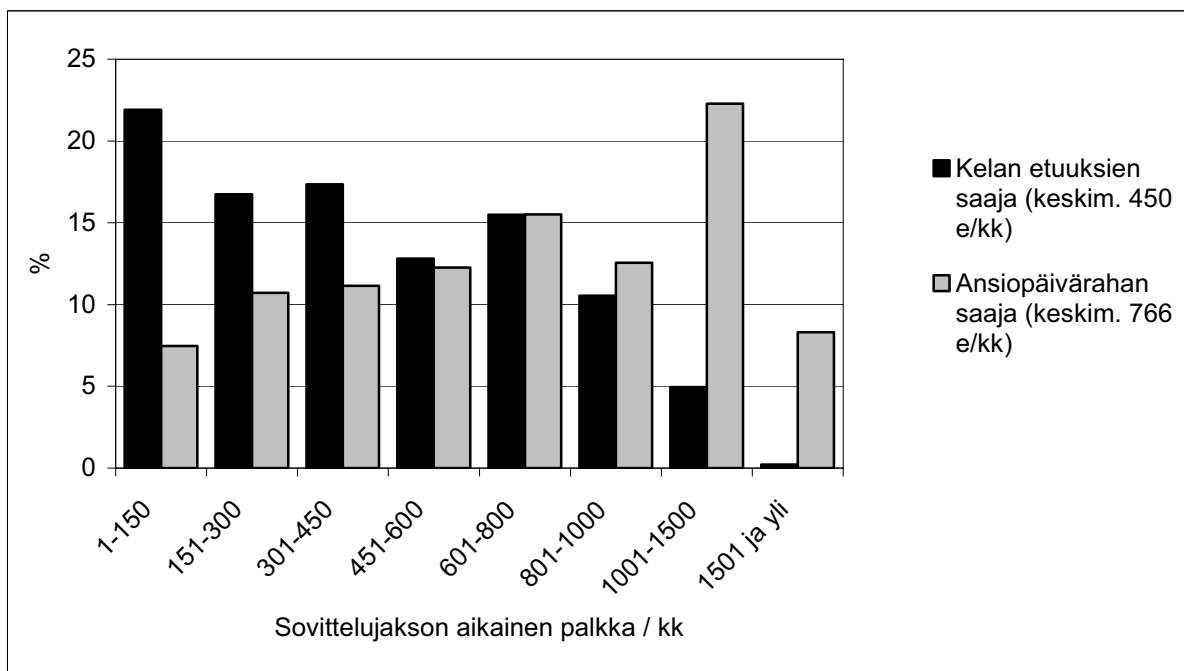


Kuvio 3. Työttömyyden kesto keskimäärin kaikilla 18–55-vuotiailla työttömänä olleilla ja vähintään 500 päivää työttömänä olleilla vuosina 2000–2004. (Lähde: Laskelmat FLEED-aineistosta).

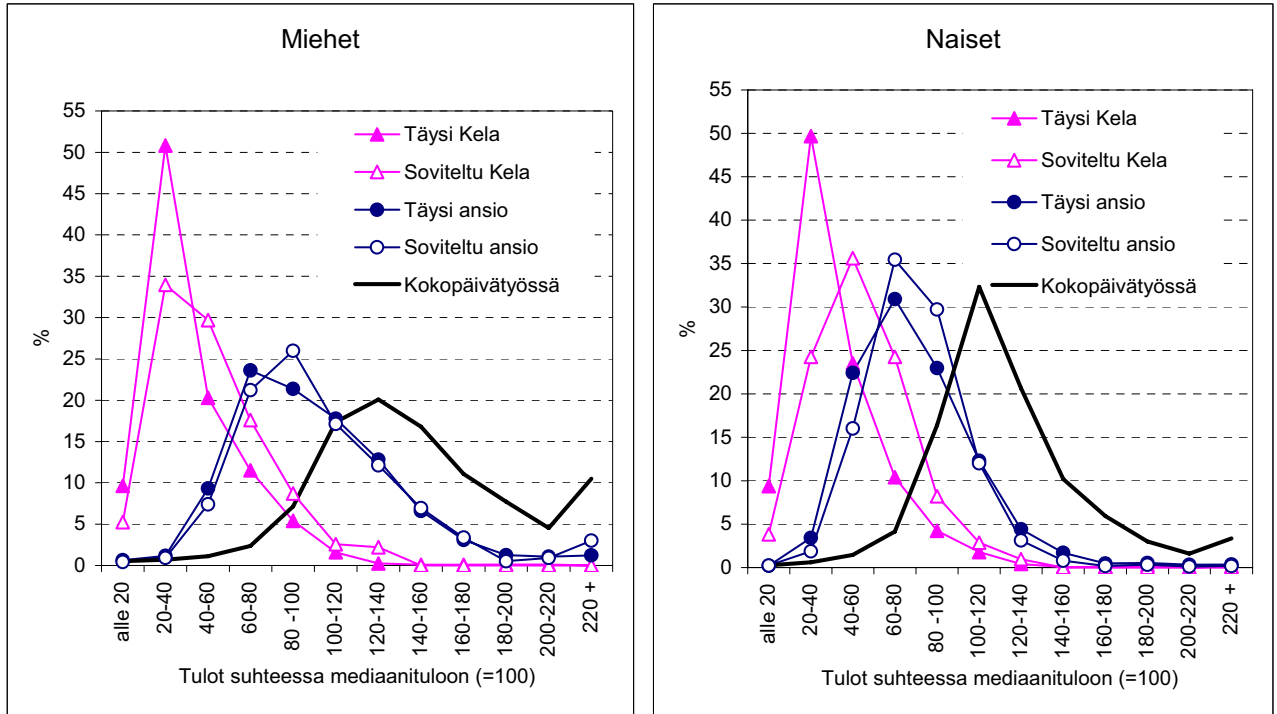


1) Pääasiassa kokonaan työtön: enintään 10 soviteltua, pääasiassa soviteltua saanut: enintään 10 täyttä työttömyyspäivää.

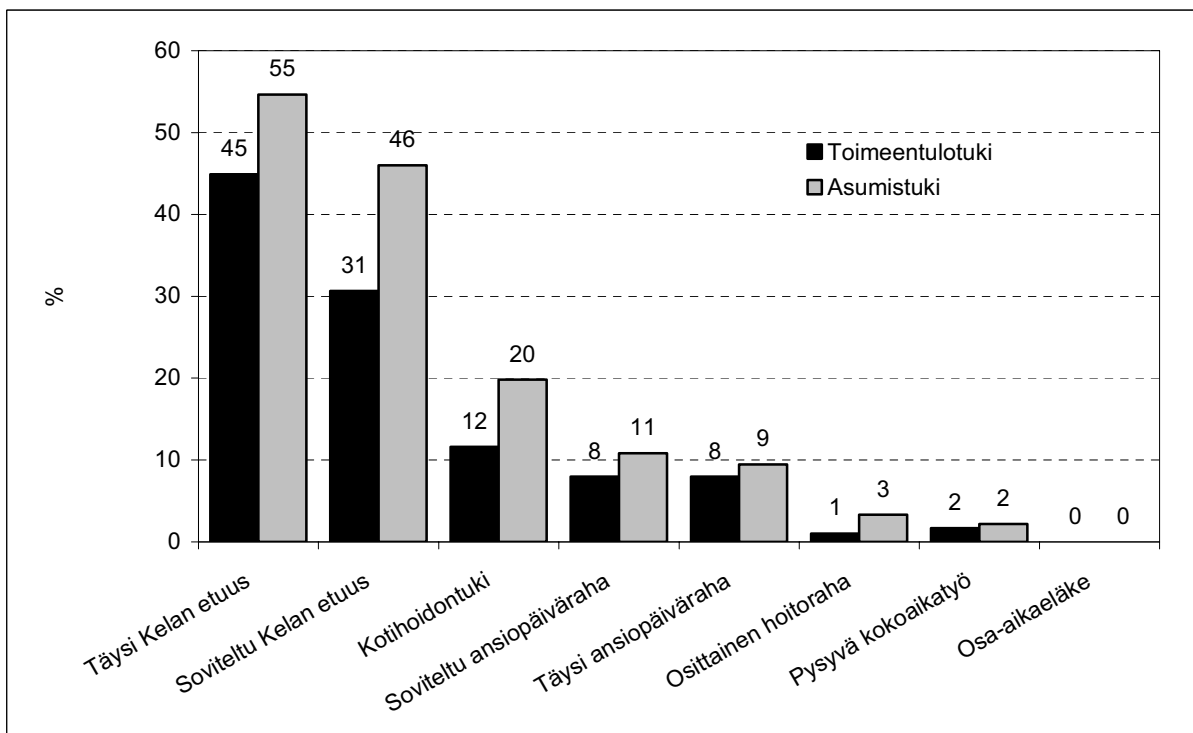
Kuvio 4. Sovittelun aikainen palkka kuukaudessa, osittain työllistyneiden jakautumat (%) palkan perusteella vuonna 2004. (Lähde: Laskelmat työvoimatutkimuksesta.)



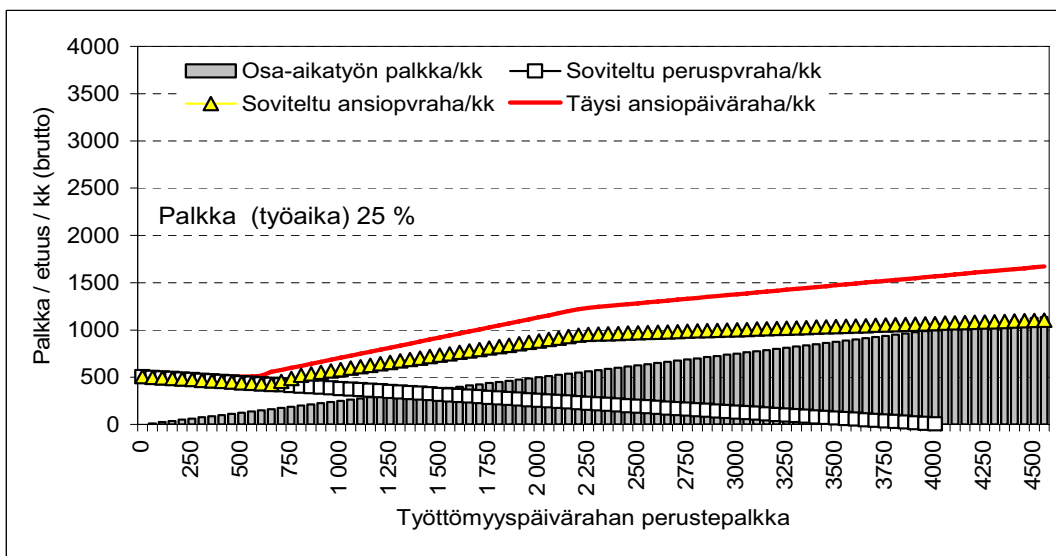
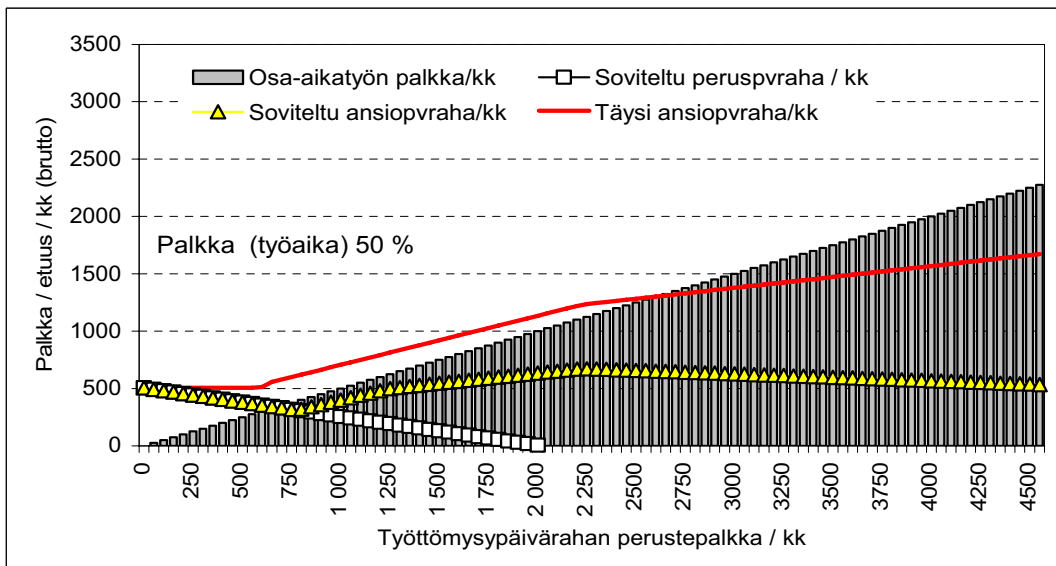
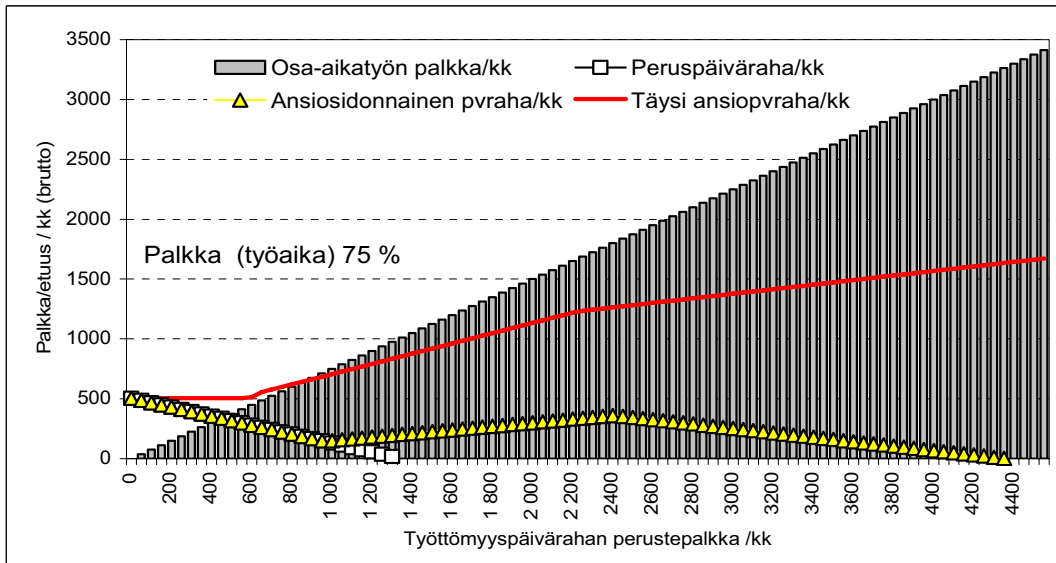
Kuvio 5. Veronalaisten henkilökohtaisten vuositulojen (netto) jakautumat suhteessa koko aikuisväestön nettomedianituloon vuonna 2004, %: Täyttä ja soviteltua työttömyysetuutta saaneet sekä pysyvää kokopäivätyötä tekevät. (Lähde: Laskelmat työvoimatutkimuksesta)



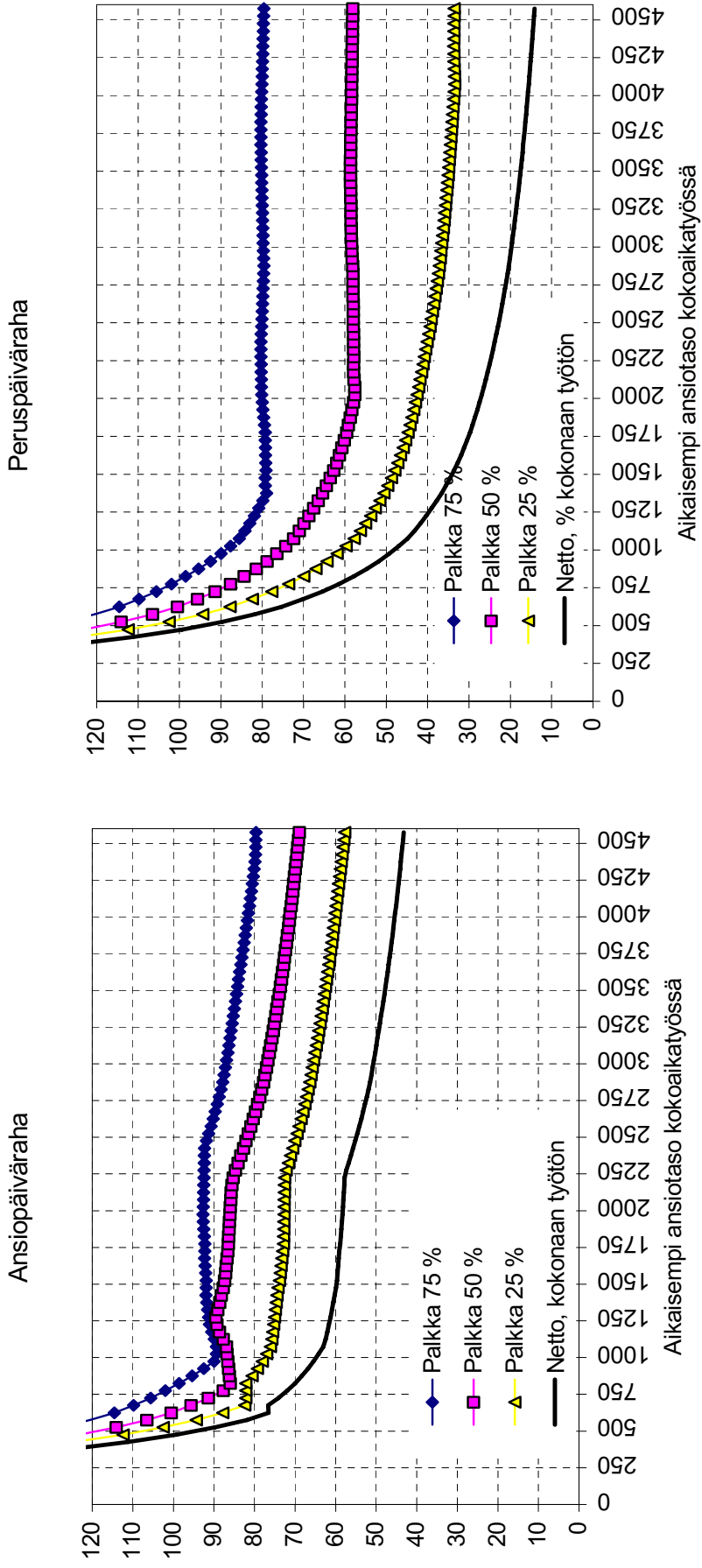
Kuvio 6. Toimeentulotuen ja asumistuen kohdentuminen (% perheistä) kokonaan ja osittain työttömien perheisiin sekä vapaaehtoisesti työaikaansa lyhentäneisiin perheisiin, osuus % ryhmän perheistä vuonna 2004. (Lähde: Laskelmat työvoimatutkimuksesta)



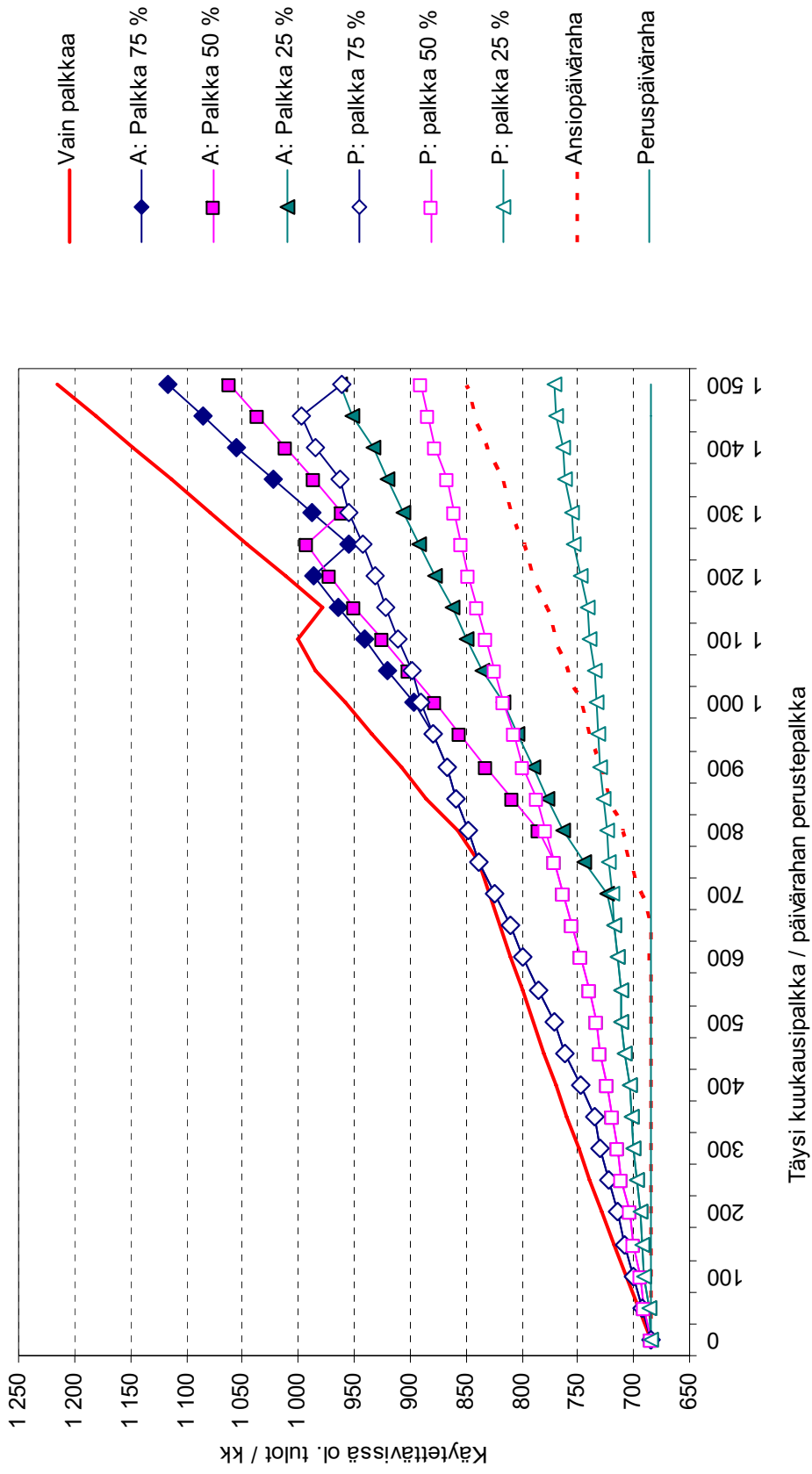
ESIMERKKIKUVIO 1. Täyden ansiopäivärahan ja soviteltujen työttömyysetuuksien taso eri palkkatulon tasoilla ja eripituisilla, palkkaan vaikuttavilla työajan lyhennyksillä. (TUJA-mallilaskelmat)



ESIMERKKIKUVIO 2. Täyden ja sovitellun työttömyysetuuden nettokorvausasteiden nettopalkkaan verrattuna eri tulotasoilla vuonna 2006 (Laskelmiin ei sisälly asumis- ja toimeentulotukea). (TUJA-mallilaskelmat)



ESIMERKKIKUVIO 3. Käytettävissä olevat tulot mukaan lukien palkka, työttömyysturva sekä asumis- ja toimeentulotuki (euroa/kk) pienillä tulotasolla: Palkansaaja ilman työttömyysturvaa, osittain työllistynyt sovitellun työttömyysetuuden saaja sekä täysin työtön, ansiopäiväraha (A) ja peruspäiväraha (P), eri palkkatasoilla (päivärahan perustepalkalla), yksinäinen henkilö vuonna 2006. (TUJA-mallilaskelmat)



LIITETAULUKKO

Kaikki 18–55-vuotiaat, ja yli 500 työttömyyskorvauspäivää vuosina 2000–2004 saaneet, näistä pääasiassa kokonaan työttömät ¹⁾, kaikki soviteltuja saaneet sekä pääasiassa soviteltuja saaneet ²⁾. Luvut ovat osuuksia kokonaissummista tai keskiarvoja. (Lähde: FLEED -aineisto, kokonaisaineistosta tehdyt laskeimat)

	Kaikki 18-55 vuotiaat		Kaikki, joilla yhteen- sä yli 500 työttö- mys- päivää		Pääasiassa koko- naan työttömänä 1)		Kaikki, joilla yli 500 soviteltua päivää		Pääasiassa sovi- teltua yli 500 päi- vää saaneet 2)	
	Miehet	Naiset	Miehet	Naiset	Miehet	Naiset	Miehet	Naiset	Miehet	Naiset
Lukumäärä	1 411 751	1 365 977	100 710	79 073	94 243	70 705	3 623	9 418	687	2 572
Ikä, kansalaisuus ja siviilisääty vuonna 2000										
ikä	37.5	37.6	39.6	41.5	39.3	40.7	39.9	41.2	41.0	42.2
kansalaisuus ei Suomi	2.2 %	2.2 %	4.3 %	5.4 %	4.7 %	8.0 %	8.7 %	2.9 %	3.8 %	1.5 %
avio- tai avoliitossa	43.5 %	48.8 %	24.1 %	41.6 %	24.5 %	43.1 %	35.7 %	52.2 %	37.4 %	55.6 %
eronnut	9.5 %	11.8 %	18.4 %	22.8 %	17.8 %	21.5 %	14.3 %	16.4 %	12.7 %	15.0 %
naimaton	46.6 %	37.9 %	56.9 %	32.9 %	57.2 %	32.8 %	49.4 %	29.1 %	49.1 %	26.6 %
leski	0.4 %	1.5 %	0.5 %	2.7 %	0.5 %	2.6 %	0.6 %	2.3 %	0.9 %	2.7 %
Perhe vuonna 2000										
yksinäinen	25.0 %	18.9 %	46.7 %	23.8 %	46.2 %	22.6 %	36.4 %	14.9 %	34.1 %	12.0 %
yksin ja lapsia	5.9 %	10.9 %	9.6 %	20.1 %	9.4 %	19.3 %	7.8 %	17.3 %	7.7 %	15.9 %
pariskunta	19.7 %	22.5 %	15.1 %	22.3 %	15.3 %	21.9 %	16.6 %	19.0 %	16.4 %	18.7 %
pari ja lapsia	49.4 %	47.7 %	28.6 %	33.8 %	29.1 %	36.2 %	39.2 %	48.8 %	41.8 %	53.4 %
perhekoko	2.73	2.80	2.10	2.56	2.11	2.62	2.42	2.97	2.50	3.04
alle 7 v. lapsi	18.2 %	21.4 %	10.1 %	18.8 %	10.3 %	22.5 %	16.9 %	21.5 %	17.0 %	20.2 %
Koulutusaste vuonna 2000										
perusaste	27.1 %	22.5 %	41.0 %	40.0 %	41.5 %	41.1 %	35.7 %	30.8 %	39.2 %	34.6 %
keskiaste	48.3 %	44.4 %	48.5 %	45.9 %	47.7 %	44.0 %	49.0 %	52.2 %	43.8 %	49.8 %
alin korkea-aste	11.4 %	19.7 %	6.4 %	10.0 %	6.7 %	10.8 %	9.4 %	12.7 %	10.6 %	13.9 %
alempi korkea-aste	5.9 %	5.8 %	2.2 %	2.0 %	2.4 %	2.1 %	3.0 %	2.3 %	2.9 %	1.1 %

	Kaikki 18-55 vuotiaat		Kaikki, joilla yhteensä yli 500 työttömyys-päivää		Pääasiassa kokonaan työttömänä 1)		Kaikki, joilla yli 500 soviteltua päivää		Pääasiassa soviteltua yli 500 päivää saaneet 2)	
	Miehet	Naiset	Miehet	Naiset	Miehet	Naiset	Miehet	Naiset	Miehet	Naiset
ylempi korkea-aste	7.3 %	7.7 %	1.9 %	2.0 %	1.7 %	1.9 %	3.0 %	2.1 %	3.5 %	0.7 %
Lukumäärä	1 411 751	1 365 977	100 710	79 073	94 243	70 705	3 623	9 418	687	2 572
Ansiöpäivärahaa ja KELAn etuuksia saaneet vuosina 2000–2004 yhteensä										
korvauksia saaneiden osuus	30.6 %	36.2 %	100.0 %	100.0 %	100.0 %	100.0 %	100.0 %	100.0 %	100.0 %	100.0 %
KELAn etuuksia saaneiden osuus %										
kokonaan työttömiä	16.5 %	16.9 %	90.0 %	84.9 %	85.8 %	82.1 %	63.3 %	41.5 %	8.7 %	4.7 %
soviteltua saaneita	4.0 %	7.1 %	18.3 %	23.0 %	0.7 %	0.8 %	76.6 %	54.2 %	60.3 %	38.4 %
muut jakso (ATP, yhdistelmä- tai kuntoutustuki)	7.5 %	9.2 %	53.4 %	57.5 %		62.0 %	21.8 %	14.0 %	0.7 %	0.1 %
Ansiöpäivärahasaajien osuudet %										
yhteensä	15.6 %	19.9 %	34.0 %	48.7 %	35.8 %	45.3 %	40.5 %	67.6 %	49.9 %	75.5 %
kokonaan työtön	10.5 %	16.2 %	33.7 %	48.5 %	34.1 %	44.7 %	28.4 %	42.9 %	6.8 %	7.7 %
kokonaan lomautettu	6.4 %	2.9 %	2.8 %	1.5 %	6.2 %	3.1 %	2.1 %	4.8 %	0.3 %	0.8 %
lyhennetty työviikko tai -päivä	0.8 %	0.6 %	0.2 %	0.2 %	0.7 %	0.6 %	0.4 %	0.9 %	0.0 %	0.1 %
soviteltu, osa-aikainen työ	1.2 %	5.1 %	1.9 %	7.9 %	0.1 %	0.3 %	30.6 %	61.6 %	45.0 %	74.2 %
soviteltu, satunnainen työ	2.3 %	5.8 %	6.5 %	12.3 %	0.4 %	0.5 %	20.7 %	27.2 %	15.3 %	7.9 %
koulutus- ja vuorotteluvapaa	4.1 %	6.9 %	8.6 %	14.6 %	13.1 %	19.1 %	4.7 %	7.9 %	0.9 %	0.2 %
Muut päivät	0.3 %	0.2 %	0.2 %	0.1 %	0.4 %	0.3 %	1.8 %	1.2 %	0.3 %	0.1 %
Työnantajan sektori (ATV) vuonna 2000										
kuntasektori	6.5 %	22.5 %	3.2 %	8.5 %	3.0 %	6.4 %	4.8 %	16.0 %	4.7 %	14.7 %
valtiosektori	5.2 %	5.5 %	1.4 %	1.7 %	1.3 %	1.6 %	1.6 %	2.5 %	2.3 %	2.8 %
yksityinen sektori	59.5 %	40.6 %	23.0 %	19.8 %	24.4 %	20.6 %	47.0 %	46.3 %	64.5 %	70.1 %
sektoritieto puuttuu	28.8 %	31.4 %	72.4 %	70.1 %	71.3 %	71.5 %	46.6 %	35.2 %	28.5 %	12.4 %
Vuoden lopun työnantaja sama vuosina 2000-03										
2000-2003	34.1 %	32.3 %	0.1 %	0.1 %	0.2 %	0.3 %	13.1 %	21.5 %	33.5 %	48.5 %

1) Pääasiassa kokonaan työttömät: enintään 10 soviteltua päivää. 2) Pääasiassa soviteltua saaneet: enintään 10 kokonaista työttömyyspäivää.

- 2007: 1 Mikael Fogelholm, Olavi Paronen, Mari Miettinen. Liikunta – hyvinvointipoliittinen mahdollisuus. Suomalaisen terveysliikunnan tila ja kehittyminen 2006.
ISBN 978-952-00-2232-7 (nid.)
ISBN 978-952-00-2233-4 (PDF)
- 2 Jussi Huttunen. Lääkkeiden kustannusvastuun ongelmat ja ehdotuksia ongelmien ratkaisemiseksi. Selvityshenkilön raportti. (Moniste)
ISBN 978-952-00-2237-2 (nid.)
ISBN 978-952-00-2238-9 (PDF)
- 3 Salme Kallinen-Kräkin, Tero Meltti. Sosiaalipalvelut toimiviksi. Sosiaalialan kehittämishankkeen arviointikierroksen raportti. (Moniste)
ISBN 978-952-00-2245-7 (nid.)
ISBN 978-952-00-2246-4 (PDF)
- 4 Simo Salminen, Riikka Ruotsala, Jarmo Vorne, Jorma Saari. Työturvallisuuslain toimeenpano työpaikoilla Selvitys uudistetun työturvallisuuslain vaikutuksista työpaikkojen turvallisuus-toimintaan.
ISBN 978-952-00-2247-1 (nid.)
ISBN 978-952-00-2248-8 (PDF)
- 5 Perhepäivähoidon kehittämisen suuntia. (Moniste)
ISBN 978-952-00-2255-6 (nid.)
ISBN 978-952-00-2139-9 (PDF)
- 6 Varhaiskasvatustutkimus ja varhaiskasvatuksen kansainvälinen kehitys. (Moniste)
ISBN 978-952-00-2259-4 (nid.)
ISBN 978-952-00-2260-0 (PDF)
- 7 Varhaiskasvatuksen henkilöstön koulutus ja osaaminen. Nykytila ja kehittämistarpeet. (Moniste)
ISBN 978-952-00-2261-7 (nid.)
ISBN 978-952-00-2262-4 (PDF)
- 8 Markku Lehto. Tie hyvään vanhuuteen. Vanhusten hoidon ja palvelujen linjat vuoteen 2015. (Moniste)
ISBN 978-952-00-2263-1 (nid.)
ISBN 978-952-00-2264-8 (PDF)
- 9 Sosiaali- ja terveysministeriön hallinnonalan tulossopimukset kaudelle 2004-2007. Tarkistusvuosi 2007. (Moniste)
ISBN 978-952-00-2265-5 (nid.)
ISBN 978-952-00-2266-2 (PDF)
- 10 Sosiaali- ja terveysministeriön toimintasuunnitelma vuodelle 2007. (Moniste)
ISBN 978-952-00-2267-9 (nid.)
ISBN 978-952-00-2268-6 (PDF)
- 11 Samapalkkaisuusohjelma. (Moniste)
ISBN 978-952-00-2273-0 (nid.)
ISBN 978-952-00-2274-7 (PDF)
- 12 Sosiaalihuollon kehittämistoiminnan arvioinnin loppuraportti. Toim. Jaana Kaakinen, Jarmo Nieminen, Jukka Ohtonen.
ISBN 978-952-00-2279-2 (nid.)
ISBN 978-952-00-2280-8 (PDF)

- 2007: 13 Varhaiskasvatuksen kehittämisen suuntaviivoja lähivuosille. Väliraportti varhaiskasvatuksen neuvottelukunnan työstä. (Moniste)
ISBN 978-952-00-2281-5 (nid.)
ISBN 978-952-00-2282-2 (PDF)
- 14 Annakaisa livari, Pekka Ruotsalainen. Suomen eTerveys -tiekartta. (Moniste)
ISBN 978-952-00-2283-9 (nid.)
ISBN 978-952-00-2284-6 (PDF)
- 15 Annakaisa livari, Pekka Ruotsalainen. eHealth roadmap - Finland. (Stencil)
ISBN 978-952-00-2285-3 (pb)
ISBN 978-952-00-2286-0 (PDF)
- 16 Opportunities to reconcile family and work. Ed. by Rolf Myhrman, Riitta Sääntti.
ISBN 978-952-00-2287-7 (pb)
ISBN 978-952-00-2288-4 (PDF)
- 17 Tomi Hussi, Guy Ahonen. Business-oriented maintenance of work ability. (Stencil)
ISBN 978-952-00-2289-1 (pb)
ISBN 978-952-00-2290-7 (PDF)
- 18 Anita Haataja. Viisikymppisten työllisten työssä jatkamista ennakoivat tekijät.
ISBN 978-952-00-2292-1 (nid.)
ISBN 978-952-00-2293-8 (PDF)
- 19 Sanna Parrila. Perhepäivähoidon ohjauksen kehitysvaihtoehtoja.
ISBN 978-952-00-2294-5 (nid.)
ISBN 978-952-00-2295-2 (PDF)
- 20 Elina Renko. "Alkoholinkäyttö ei ole yksityisasia". Alkoholiohjelmaan ja alkoholipolitiikkaan liittyvä lehdistökirjoittelu 2004-2006.
ISBN 978-952-00-2296-9 (nid.)
ISBN 978-952-00-2297-6 (PDF)
- 21 Nikotiinivalmisteiden seurantatyöryhmän muistio. (Moniste)
ISBN 978-952-00-2304-1 (nid.)
ISBN 978-952-00-2305-8 (PDF)
- 22 Leena Tamminen-Peter. Ergonomiaopetuksen kehittäminen sosiaali- ja terveydenhoitoalan oppilaitoksissa. (Julkaistaan ainoastaan verkossa www.stm.fi)
ISBN 978-952-00-2306-5 (PDF)
- 23 Sosiaali- ja terveysministeriön taloussääntö 1.3.2007.
ISBN 978-952-00-2315-7 (nid.)
ISBN 978-952-00-2316-4 (PDF)
- 24 Kansallisen terveydenhuollon hankkeen seurantaryhmän raportti. Vuoden 2006 toiminta. (Moniste)
ISBN 978-952-00-2321-8 (nid.)
ISBN 978-952-00-2322-5 (PDF)
- 25 Erityisryhmien asumisturvallisuuden parantaminen. (Moniste)
ISBN 978-952-00-2327-0 (nid.)
ISBN 978-952-00-2328-7 (PDF)
- 26 Markku Kuisma. Ensihoito- ja sairaankuljetuspalvelujen kehittäminen. Selvityshenkilön raportti.
ISBN 978-952-00-2332-4 (nid.)
ISBN 978-952-00-2333-1 (PDF)

- 2007: 27 Koko perhe kierteessä. Lähisuhdeväkivalta ja alkoholi.
ISBN 978-952-00-2342-3 (nid.)
ISBN 978-952-00-2343-0 (PDF)
- 28 Päivi Voutilainen, Eija Kattainen, Reija Heinola. Omaishoidon tuki sosiaalipalveluna. Selvitys omaishoidon tuesta ja sen vaihtelusta 1994-2006.
ISBN 978-952-00-2344-7 (nid.)
ISBN 978-952-00-2345-4 (PDF)
- 29 Terveysalan opettajan ammatillisen osaamisen ylläpitäminen ja kehittäminen. (Moniste)
ISBN 978-952-00-2352-2 (nid.)
ISBN 978-952-00-2353-9 (PDF)
- 30 Aila Kumpulainen. Kehitysvammapalvelut vuonna 2004.
ISBN 978-952-00-2356-0 (nid.)
ISBN 978-952-00-2357-7 (PDF)
- 31 Stefan Ehrstedt. Työelämän kehittämishankkeet ja –ohjelmat valituissa OECD-maissa sekä kansainvälisissä järjestöissä. (Moniste)
ISBN 978-952-00-2362-1 (nid.)
ISBN 978-952-00-2363-8 (PDF)
- 32 Samapalkkaisuusohjelman seurantaryhmän (2006-2007) loppuraportti.
ISBN 978-952-00-2370-6 (nid.)
ISBN 978-952-00-2371-3 (PDF)
- 33 Lapsiasiavaltuutetun toimintakertomus vuodelta 2006.
ISBN 978-952-00-2374-4 (nid.)
ISBN 978-952-00-2375-1 (PDF)
- 34 Sairaanhoidovakuutuksen kehittäminen. Sairausvakuutuksen sairaanhoidovakuutuksen kehittämistyöryhmän muistio. (Moniste)
ISBN 978-952-00-2378-2 (nid.)
ISBN 978-952-00-2379-9 (PDF)
- 35 Palveluksessanne STM.
ISBN 978-952-00-2390-5 (nid.)
ISBN 978-952-00-2391-2 (PDF)
- 36 Mirja Willberg, Hannu Valtonen. Pohjoismaiden terveydenhuollon rahoitus- ja palvelujärjestelmien vertailu.
ISBN 978-952-00-2386-7 (nid.)
ISBN 978-952-00-2387-4 (PDF)
- 37 Mirja Willberg, Hannu Valtonen. Jämförelse av finansierings- och servicesystemen inom hälso- och sjukvården.
ISBN 978-952-00-2388-1 (inh.)
ISBN 978-952-00-2389-8 (PDF)
- 38 Raija Volk, Tuula Laukkanen. Palvelusetelin käyttö kunnissa.
ISBN 978-952-00-2390-4 (nid.)
ISBN 978-952-00-2391-1 (PDF)
- 39 Janne Jalava, Tuomas Ketola, Nina von Hertzen, Petri Virtanen. Tasa-arvoa edistävien EU-hankkeiden arviointi.
ISBN 978-952-00-2400-0 (nid.)
ISBN 978-952-00-2401-7 (PDF)

- 2007:40 Anita Haataja, Ossi Korkeamäki, Tomi Kyyrä. Soviteltu työttömyysetuus: kohdentuminen, toimeentulo ja vaikutus työllistymiseen. (Moniste)
ISBN 978-952-00-2406-2 (nid.)
ISBN 978-952-00-2407-9 (PDF)
- 41 Maahanmuuttajien palvelut ja työllistyminen sosiaalialalle. (Moniste)
ISBN 978-952-00-2408-6 (nid.)
ISBN 978-952-00-2409-3 (PDF)