

*Maatalouslomituksen kehittämismahdollisuuksia
selvittäneen työryhmän muistio*

Maatalouslomituksen kehittämismahdollisuuksia
selvittäneen työryhmän muistio



KUVAILULEHTI

Julkaisija Sosiaali- ja terveystieteiden ministeriö		Julkaisun päivämäärä 14.7.2006	
Tekijät (toimielimestä: toimielimen nimi, puheenjohtaja sihteeri) Maatalouslomituksen kehittämismahdollisuuksia selvittävä työryhmä Puheenjohtaja: Riitta Kuusisto Varapuheenjohtaja: Tauno Jouhtimäki Sihteerit: Päivi Pietarinen, Kallepekka Toivonen		Julkaisun laji Selvitys Toimeksiantaja Sosiaali- ja terveystieteiden ministeriö Toimielimen asettamispäivä STM105:00/2005; 4.10.2005	
Julkaisun nimi (myös ruotsinkielinen) Maatalouslomituksen kehittämismahdollisuuksia selvittäneen työryhmän muistio			
<p>Viime vuosina tilakoot ovat kasvaneet ja työmenetelmät uudistuneet ja automatisoituneet. Ammattitaitoisten lomittajien saantia on vaikeuttanut muun muassa työn osa-aikaisuus. Työryhmän mielestä maatalousyrittäjätoiminnan muutokset tulee huomioida lomituspalveluja kehitettäessä ja ammattitaitoisten lomittajien saantia tulee edistää käytettävissä olevin keinoin. Työryhmän ehdotuksista osa on tarkoitettu toteutettavaksi parin vuoden sisällä ja osa pitemmällä aikavälillä. Sikäli kuin ehdotukset lisäisivät valtion korvattavia kustannuksia, ne toteutettaisiin valtiontalouden sallimissa rajoissa.</p> <p>Maatalousyrittäjien jaksamisen tukemiseksi työryhmä ehdottaa, että kaikkien kotieläintalousyrittäjien vuosilomaa lisätään yhdellä päivällä viimeistään vuoden 2008 alusta, mikä lisäisi kustannuksia vuositasona noin 4,5 miljoonalla eurolla. Lisäksi työryhmän mielestä vuosilomapäivien määrää on mahdollista korottaa ilman kustannusten lisäystä, jos useamman yrittäjän tiloilla pidettäisiin nykyistä enemmän lomapäiviä samanaikaisesti. Se myös vähentäisi lomittajien osa-aikaisuutta ja edistäisi siten ammattitaitoisen työvoiman saatavuutta. Ennen uudistuksen toteuttamista on tarpeen selvittää yrittäjien halukkuus samanaikaisen lomien pitämiseen. Lomittajien täysiaikaista työllistymistä edistäisi myös tuetun maksullisen lomittaja-avun maksuperusteiden uudistaminen siten, että maksu olisi nykyistä edullisempi, jos palvelua käytetään lomittajan työpäivän täyttämiseksi. Muutoin maksu olisi hiukan nykyistä korkeampi, jotta uudistus ei lisäisi valtion korvattavia kustannuksia.</p> <p>Sijaisapua kehitettäisiin lyhyellä aikavälillä siten, että tuottajajärjestön luottamuselimen kokoukseen osallistumista varten annettavaa sijaisapua laajennetaan. Sodankylän paikallisyksikön alueella ehdotetaan toteutettavaksi poronhoitajien sijaisapua koskeva kokeilu viimeistään vuoden 2008 alusta. Lisäksi työryhmä ehdottaa sijaisapumaksujen kohtuullistamista koskevan käytännön yhtenäistämistä sekä maksujen perinnän tehostamista.</p> <p>Pitkällä aikavälillä vuosilomaa tulisi kehittää siten, että päätoimisuutta koskevasta edellytyksestä luovutaan ja maatalousyrittäjän sidonnaisuus kotieläinten hoitoon tulee vuosilomaoikeuden perusteeksi. Samalla tulisi korottaa vuosilomaan oikeuttavaa kotieläinyksikkörajaa nykyisestä neljästä kahdeksaan sekä tarkistaa kotieläinyksikköjen määrittelyä muun muassa hevosten osalta. Lisäksi tulisi lieventää rajoitusta, jonka mukaan vuosilomaan saa sisältyä enintään kolme pyhäpäivää. Sijaisapua tulisi työryhmän mielestä kehittää pitkällä aikavälillä niin, että alle kolmevuotiaan lapsen hoitoa varten annettavan sijaisavun maksua alennetaan. Lisäksi sijaisapumaksun korottamisesta palkkatulon ja muun yrittäjätoiminnan perusteella tulisi luopua.</p> <p>Lomittajien ammattitaitoa voitaisiin pitkällä aikavälillä parantaa lisäämällä lomittajien maatalousyrittäjäkohtaista perehdyttämistä ja vakinaistamalla lomittajien oppisopimuskoulutus osaksi lomituspalvelujärjestelmää. Koko järjestelmän toimivuutta voitaisiin parantaa edistämällä lomituksen hallintohenkilöstön tavoitettavuutta myös virka-ajan ulkopuolella. Sitä koskeva puitesäännös voitaisiin lisätä lomituspalvelulakiin. Käytäntöjen yhtenäistämiseksi ja hyvien lomituspalvelukäytäntöjen leviämisen edistämiseksi Maatalousyrittäjien eläkelaitos laatii hyvää lomituspalvelukäytäntöä koskevat yleiset ohjeet.</p>			
Avainsanat (asiasanat): lomituspalvelu, maatalouslomittaja, Maatalousyrittäjien eläkelaitos, maatalousyrittäjä			
Muut tiedot www.stm.fi			
Sarjan nimi ja numero Sosiaali- ja terveystieteiden ministeriön selvityksiä 2006:40		ISSN 1236-2115	ISBN 952-00-2102-7 (nid.) 952-00-2103-5 (PDF)
Kokonaissivumäärä 58	Kieli Suomi	Hinta 14,04 €	Luottamuksellisuus Julkinen
Jakaja Yliopistopaino Kustannus Helsinki University Press PL 4 (Vuorikatu 3 A) 00014 HELSINGIN YLIOPISTO Puhelin (09) 7010 2363 books@yliopistopaino.fi www.yliopistopaino.fi/bookstore		Kustantaja Sosiaali- ja terveystieteiden ministeriö	

PRESENTATIONSBLAD

Utgivare Social- och hälsovårdsministeriet		Publikationsdatum 14.7.2006	
Författare (organ: organets namn, ordförande och sekreterare) Arbetsgruppen för utredning av möjligheterna att utveckla avbytarservicen för lantbrukare Ordförande: Riitta Kuusisto Vice ordförande: Tauno Jouhtimäki Sekreterare: Päivi Pietarinen, Kallepekka Toivonen		Typ av publikation Utredning	
		Uppdragsgivare Social- och hälsovårdsministeriet	
		Organet tillsatt STM105:00/2005; 4.10.2005	
Publikationens namn Promemoria av arbetsgruppen för utredning av möjligheterna att utveckla avbytarservicen för lantbrukare			
<p>Under de senaste åren har gårdarna ökat i storlek samt arbetsmetoderna moderniserats och automatiserats. Det har varit svårt att få yrkeskunniga avbytare bl.a. på grund av att det är fråga om ett deltidsarbete. Arbetsgruppen anser att förändringarna i lantbruksföretagsverksamheten bör beaktas när avbytarservicen utvecklas och att tillgången på yrkeskunniga avbytare bör främjas med de medel som står till buds. En del av arbetsgruppens förslag avses bli genomförda inom ett par års tid och en del på längre sikt. I den mån de kostnader som staten ersätter kommer att stiga ska förslagen genomföras inom ramen för statsfinanserna.</p> <p>Som stöd för lantbruksföretagarna att orka med arbetet föreslår arbetsgruppen att semesteren för alla husdjursföretagare ska utökas med en dag senast vid ingången av 2008. Det medför en kostnadsökning med ca 4,5 miljoner euro per år. Dessutom anser arbetsgruppen att det är möjligt att öka antalet semesterdagar utan någon kostnadsstegring, om företagarna på olika gårdar i större utsträckning än nu tar ut sina semesterdagar samtidigt. Därigenom minskar också avbytararbetets deltidnatur och förbättras möjligheterna att få yrkeskunnig arbetskraft. Innan reformen genomförs måste det utredas i vilken mån företagarna är villiga att ha semester samtidigt. Ett annat sätt att främja full sysselsättning för avbytare är att ändra avgiftsgrunderna för den subsidierade avgiftsbelagda avbytarhjälpens så att avgiften blir lägre om servicen används till att fylla avbytarens arbetsdag. Annars föreslås avgiften vara en aning högre än den nuvarande för att reformen inte ska öka de kostnader som staten ersätter.</p> <p>Det föreslås att vikariehjälpens utvecklas på kort sikt så att möjligheten utvidgas för dem som hör till producentorganisationens förtroendeorgan att få vikariehjälp när de deltar i möten. Ett försök med vikariehjälp för renskötare föreslås bli genomfört i Sodankylä lokala enhet senast i början av 2008. Dessutom föreslår arbetsgruppen att förfarandet med jämkning av vikariehjälpens avgifterna ska förenhetligas och att indrivningen av avgifterna ska effektiviseras.</p> <p>På lång sikt bör semesteren utvecklas så att kravet på huvudsyssla slopas och rätten till semester baseras på lantbruksföretagarens bundenhet till husdjurskötseln. Samtidigt bör det antal husdjursenheter som berättigar till semester höjas från nuvarande fyra till åtta samt definitionen på husdjursenhet justeras bl.a. i fråga om hästar. Dessutom behövs en lindring av begränsningen att högst tre helgdagar får ingå i semesteren. Vikariehjälpens bör enligt arbetsgruppen på lång sikt utvecklas så att avgiften sänks för vikariehjälp som ges på grund av vården av barn under 3 år. Vidare bör den höjning av vikariehjälpens avgift som görs på basis av löneinkomst och annan företagareverksamhet frångås.</p> <p>Avbytarens yrkeskunskap kan på lång sikt förbättras genom att den handledning som de får i de olika lantbruksföretagen ökas och genom att läroavtalsutbildningen blir en permanent del av systemet med avbytar-service. Hela systemet kan fås att fungera bättre om möjligheterna att nå förvaltningspersonalen även utanför tjänstetiden främjas. En rambestämmelse om detta kunde fogas till lagen om avbytar-service. För att förenhetliga praxis och främja att goda förfaranden sprids inom avbytar-servicen utarbetar Lantbruksföretagarnas pensionsanstalt allmänna anvisningar för en god avbytar-servicepraxis.</p>			
Nyckelord (ämnesord): avbytar-service, lantbruksavbytare, Lantbruksföretagarnas pensionsanstalt, lantbruksföretagare			
Övriga uppgifter www.stm.fi			
Seriens namn och nummer Social- och hälsovårdsministeriets rapporter 2006:40		ISSN 1236-2115	ISBN 952-00-2102-7 (inh.) 952-00-2103-5 (PDF)
Sidantal totalt 58	Språk Finska	Pris 14,04 €	Sekretessgrad Offentlig
Distributör Yliopistopaino Kustannus Helsinki University Press PB 4 (Berggatan 3 A) 00014 HELSINGFORS UNIVERSITET Telefon (09) 7010 2363 books@yliopistopaino.fi		Förlag Social- och hälsovårdsministeriet	

DOCUMENTATION PAGE

Publisher Ministry of Social Affairs and Health		Date 14 July 2006	
Authors Working Group to examine the development possibilities of farmers' relief services Chairperson: Riitta Kuusisto Vice-chairperson: Tauno Jouhtimäki Secretaries: Päivi Pietarinen, Kallepekka Toivonen		Type of publication Report	
		Commissioned by Ministry of Social Affairs and Health	
		Date of appointing the organ 4 October 2005	
Title of publication Memorandum of the Working Group to examine the development possibilities of farmers' relief services			
<p>In recent years, farms have become larger and renewed and automated working methods have adopted. Access to skilled substitute farm workers has decreased due to, for example, the part-time nature of the work. According to the working group, the changes in agricultural business must be taken into account when the farmers' holiday and stand-in services are developed. Also, access to skilled substitute farm workers should be promoted with available means. Some of the working group proposals should be implemented within a couple of years and some in the long term. If the proposals increase the costs reimbursed by the state, they would be implemented within the budget constraints.</p> <p>In order to support the farmers' wellbeing at work, the working group proposes that the annual leave of all farmers engaged in animal husbandry will be increased with one day from the outset of 2008, which would increase the costs by EUR 4.5 million per annum. The working group also deems that the number of annual leave days could be increased without increasing the costs, if entrepreneurs working at the same farm would, in greater extent than at present, take their holiday concurrently. This would also reduce the part-time nature of the farm relief work and enhance access to skilled workforce. Prior to the implementation of the reform, the farmers' willingness to take overlapping vacation should be examined. The full-time employment of the substitute farm workers would be promoted also by reforming the grounds for payment for paid stand-in assistance so that the fee would be lower than at present if the service is used in order to fill up the stand-in worker's workday. Otherwise the fee would be slightly higher than at present so that the reform would not increase the costs reimbursed by the state.</p> <p>Stand-in assistance would be developed in the short run so that the assistance provided for attending meetings of elected officials of producers' organisations would be extended. The working group proposes that in the area of the Sodankylä local unit, a pilot project regarding stand-in assistance to reindeer breeders would be launched at the outset of 2008 at the latest. The working group also proposes that the practice of making stand-in assistance fees more equitable should be harmonised and the collection of fees should be intensified.</p> <p>In the long term, annual leave should be developed by abandoning the requirement of full-time farming and by establishing an agricultural entrepreneur's commitment to animal husbandry as grounds for the right to annual leave. At the same time, the number of domestic animal units that entitle to annual leave should be increased from the present four units to eight units. Also the definition of domestic animal units should be adjusted for example with regard to horses. Additionally, the restriction prescribing that a maximum of three Sundays or religious holidays can be included in the annual leave should be moderated. According to the working group, stand-in assistance should be developed in the long run by lowering the fee for stand-in assistance due to care for a child under age three. Also raising the stand-in assistance fee on the grounds of earned income and other entrepreneurship should be abandoned.</p> <p>The professional skills of the substitute farm workers could be improved in the long run by organising courses focusing on specific types of agricultural enterprises and by making the apprenticeship contract of substitutes a permanent part of the holiday and stand-in scheme. The whole scheme could be improved by making the administrative personnel of stand-in assistance more reachable even outside office hours. A framework regulation on the issue could be included in the Farm Relief Services Act. In order to promote the harmonisation of practices and exchange of good relief service practices, the Farmers' Social Insurance Institution will produce guidelines for good relief service practices.</p>			
Key words: farmer's holiday and stand-in scheme, substitute farm worker, Farmers' Social Insurance Institution, farmer			
Other information www.stm.fi			
Title and number of series Reports of the Ministry of Social Affairs and Health 2006:40		ISSN 1236-2115	ISBN 952-00-2102-7 (paperback) 952-00-2103-5 (PDF)
Number of pages 58	Language Finnish	Price 14,04 €	Publicity Public
Distributor/Orders Helsinki University Press PO Box 4 (Vuorikatu 3 A) FI-00014 HELSINKI UNIVERSITY, FINLAND Tel +358 09 7010 2363 books@yliopistopaino.fi www.yliopistopaino.fi/bookstore		Financier Ministry of Social Affairs and Health	

Sosiaali- ja terveysministeriölle

Sosiaali- ja terveysministeriö asetti 4.10.2005 työryhmän, jonka tavoitteena oli selvittää mahdollisuudet kotieläinyrittäjien lomituspäivien lisäämiseen ja mahdollisimman tasapuoliseen kohdentamiseen samalla kun yrittäjien määrä vähenee. Lisäksi tavoitteena oli järjestelmän yksinkertaistaminen, selkeyttäminen ja ajanmukaistaminen sekä ammattitaitoisen ja riittävän lomittajatyövoiman turvaaminen.

Työryhmän tehtävänä oli

1. selvittää mahdollisuudet pitkällä aikavälillä lisätä lomituspäiviä yrittäjien lukumäärän pienentyessä,

2. selvittää, kuinka vuosilomapäivät voidaan kohdentaa mahdollisimman tasapuolisesti,
3. selvittää eri kotieläinten vaatima työmäärä vuosilomaoikeuden määrittelyssä,
4. selvittää mahdollisuudet lisätä samanaikaista vuosiloman pitämistä tiloilla, joilla on useampia lomaan oikeutettuja,
5. selvittää, kuinka lomittajien osa-aikaisuutta voidaan vähentää ja heidän ammattitaitoaan kehittää,
6. selvittää sijaisapuperusteiden laajentamistarpeet ja -mahdollisuudet sekä sijaisapumaksujen tarkistamistarpeet,
7. selvittää päivystys- ja valvontajärjestelmän tarve ja toteuttamismahdollisuudet,
8. tehdä ehdotukset lainsäädännön ajanmukaistamiseksi ja yksinkertaistamiseksi, sekä
9. selvittää miten lomituspalveluja voidaan kehittää hallituskauden aikana hallitusohjelman edellyttämällä tavalla.

Työryhmän tuli työnsä aikana kuulla asiantuntijoina lomituspalvelujen käyttäjiä, lomituksen paikallishallinnon edustajia sekä muita tarpeelliseksi katsomiaan tahoja. Työryhmän tuli saada työnsä päätökseen 31.3.2006 mennessä. Työryhmän pyynnöstä sosiaali- ja terveysministeriö jatkoi työryhmän määrääaikaa 31.5.2006 saakka.

Työryhmän puheenjohtajaksi nimettiin hallitusneuvos Riitta Kuusisto sosiaali- ja terveysministeriöstä ja varapuheenjohtajaksi apulaisjohtaja Tauno Jouhtimäki Maatalousyrittäjien eläkelaitoksesta. Työryhmän jäseniksi nimitettiin johtaja Kaarina Knuuti Maa- ja metsätaloustuottajain Keskusliitto MTK ry:stä, maanviljelijä Mats Nylund Svenska Lantbruksproducenternas Centralförbund SLC:stä, työmarkkinalakimies Henrika Nybondas-Kangas Kunnallisesta työmarkkinalaitoksesta, toiminnanjohtaja Raimo Kivineva Maatalouslomittajat ry:stä sekä budjettineuvos Pertti Tuhkanen valtiovarainministeriöstä. Tuhkasen jäädessä eläkkeelle sosiaali- ja terveysministeriö nimitti 31.3.2006 hänen tilalleen budjettineuvos Kati Suihkosen valtiovarainministeriöstä. Asiantuntijaksi työryhmään nimitettiin 8.3.2006 yhteyspäällikkö Pia Lahin Maatalousyrittäjien eläkelaitoksesta.

Työryhmä kutsui sihteerikseen lakimies Johanna Aholaisen Maatalousyrittäjien eläkelaitoksesta. Hänen siirryttyään toisiin tehtäviin nimettiin 8.3.2006 sihteeriksi lakimies Päivi Pietarinen Maatalousyrittäjien eläkelaitoksesta. Samalla nimitettiin toiseksi sihteeriksi asiamies Kallepekka Toivonen Maa- ja metsätaloustuottajain Keskusliitto MTK ry:stä.

Maatalouden tulevaisuuden näkymien kartoittamiseksi työryhmä on kuullut tutkimusjohtaja Ilkka P. Laurilaa maa- ja elintarviketalouden tutkimuskeskuksesta sekä aluekehitysjohtaja Kaisa-Leena Lintilää sisäasiainministeriöstä.

Lomituspalveluja käyttävien maatalousyrittäjien edustajina työryhmä on kuullut maanviljelijä Riikka Laakiota Perniön kunnasta, maanviljelijä Jukka Leikkosta Mäntyharjun kunnasta ja maanviljelijä Susan Partasta Pielaveden kunnasta.

Lomituspalvelujen paikallishallinnon edustajina työryhmässä ovat olleet kuultavina lomituspalvelujohtaja Kaija Alander Pukkilan paikallisyksiköstä, lomituspalvelujohtaja Pirkko Frey Halikon paikallisyksiköstä, lomitusjohtaja Veijo Klemetti Pielaveden paikallisyksiköstä, johtava lomittaja Rea Puustinen Kerimäen paikallisyksiköstä ja lomituspalvelujohtaja Markus Rauma Nivalan paikallisyksiköstä.

Lisäksi työryhmä on kuullut Maatalousyrittäjien eläkelaitoksen asettamaa lomitusasioiden neuvottelukuntaa.

Saatuun työnsä päätökseen työryhmä jättää kunnioittavasti mietintönsä sosiaali- ja terveysministeriölle.

Helsingissä 14 päivänä heinäkuuta 2006

Riitta Kuusisto

Tauno Jouhtimäki

Kati Suihkonen

Kaarina Knuuti

Mats Nylund

Henrika Nybondas-Kangas

Raimo Kivineva

Pia Lahin

Päivi Pietarinen

Kallepekka Toivonen

SISÄLLYSLUETTELO

1	Nykyinen maatalouslomitusjärjestelmä pääpiirteittäin.....	15
1.1	Lomituspalvelueteudet	15
1.2	Toimeenpano	15
1.3	Maatalouslomittajat	16
1.4	Kustannusten korvaaminen	16
2	Maatalousyrittöstoiminnassa tapahtuneet muutokset.....	16
3	Työryhmän tehtävät.....	17
4	Vuosilomaa koskevat kehittämissuhteukset	18
4.1	Päätoimisuus	18
4.2	Kotieläinyksikkömääritys	20
4.3	Vuosilomapäivien lisääminen	22
4.4	Samalla tilalla työskentelevien yrittäjien vuosilomien samanaikaisuus.....	23
4.5	Kolmen pyhäpäivän rajoituksen lieventäminen	25
5	Tuettua maksullista lomittaja-apua koskevat kehittämissuhteukset	26
5.1	Enimmäistuntimäärä	26
5.2	Maksun määräytymisperusteiden muuttaminen	26
6	Sijaisapua koskevat kehittämissuhteukset.....	28
6.1	Alle kolmevuotiaan lapsen hoitoa varten annettava sijaisapu	28
6.2	Varusmies- tai siviilipalvelusta varten myönnettävä sijaisapu.....	29
6.3	Sijaisapu tuottajajärjestön kokouksiin osallistumista varten	29
6.4	Sijaisapu kotihoidossa olevan henkilön lääkarissa käyttämiseen ym.....	30
6.5	Korotettu sijaisapumaksu	31
6.6	Sijaisapumaksun perusteena olevat lomitusstunnit.....	31
6.7	Sijaisapumaksujen tapauskohtainen kohtuullistaminen	32
6.8	Maksamattomat maksut.....	33
7	Lomitushenkilöstöä koskevat kehittämissuhteukset.....	34
7.1	Lomitusuhteävät	35
7.2	Lomittajien ammattitaidon kehittäminen	36
7.3	Oppisopimuskoulutus.....	36
7.4	Lomittajien opastus ja perehdyttäminen maatalousyrittöissä	37
7.5	Lomittajien osa-aikaisuuden vähentäminen	39
8	Muut lomitusjärjestelmän kehittämistä koskevat ehdotukset	39
8.1	Lomitusuhteinnon tavoitettavuus	39
8.2	Hyvää lomituspalvelukäytäntöä koskevat ohjeet	40
8.3	Palvelusuunnitelma	41
8.4	Poronhoitajien sijaisapukokeilu	42
8.5	Uuden teknologian mahdollisuudet lomituspalvelujen järjestämisessä	42
	LIITETAULUKOT	44

1 Nykyinen maatalouslomitussjärjestelmä pääpiirteittäin

1.1 Lomituspalveluetuudet

Päätoimisilla kotieläintalouden harjoittajilla on oikeus saada 24 päivää vuosilomaa vuodessa. Kotieläintalouden tulee käsittää vähintään neljä kotieläinyksikköä. Vuosilomaa varten annettavat lomituspalvelut ovat palvelun saajalle maksuttomia.

Oikeus sijaisapuun on kotieläintaloutta tai kasvinviljelyä harjoittavalla maatalousyrittäjällä, joka on tilapäisesti estynyt huolehtimasta yrityksen hoitoon kuuluvista välttämättömistä tehtävistään. Sijaisavun perusteet on kirjattu maatalousyrittäjien lomituspalvelulakiin (1231/1996, jäljempänä lomituspalvelulaki), jossa on myös määritelty sijaisavun enimmäiskestot kunkin perusteen osalta.

Sijaisavun saajalta peritään sijaisavusta tuntimaksu, joka määräytyy hänen maatalousyrittäjien eläkelain (467/1969) mukaisen työtulonsa (MYEL-työtulo) mukaan. Esimerkiksi vuonna 2006 keskimääräisen MYEL-työtulon (noin 15 000 euroa vuodessa) perusteella laskettuna sijaisapumaksun suuruus on noin 4 euroa tunnilta.

Tuettua maksullista lomittaja-apua voidaan antaa vain vuosilomaan oikeutetuille maatalousyrittäjille. Palvelun enimmäismäärä on 120 tuntia vuodessa. Palvelusta perittävä tuntimaksu on suhteutettu kuukausipalkkaisen lomittajan peruspalkkaan. Maksun suuruus on 1.6.2006 lukien 9,03 euroa tunnilta.

1.2 Toimeenpano

Maatalousyrittäjien eläkelaitos vastaa lomituksen toimeenpanosta. Sen tulee huolehtia lomituksen paikallishallinnon järjestämisestä joko omien paikallisyksikköjensä tai kuntien kanssa tekemiensä toimeksiantosopimusten avulla. Käytännössä kunnat vastaavat palvelujen järjestämisestä koko maan kattavasti. Kuntien muodostamia paikallisyksiköjä on tällä hetkellä 102. Monet niistä huolehtivat lomitusten järjestämisestä useamman kunnan alueella.

Paikallisyksikkö voi järjestää palvelut käyttämällä palveluksessaan olevia lomittajia tai ostamalla palvelut julkiselta tai yksityiseltä palvelujen tuottajalta. Lomituspalvelujen antamisesta ja asiakasmaksujen perinnästä päättää paikallisyksikön virkasuhteinen vastuhenkilö, jonka päätökseen voi hakea oikaisua Maatalousyrittäjien eläkelaitokselta. Paikallishallintohenkilöstöön kuuluu myös työsopimussuhteisia johtavia lomittajia, jotka huolehtivat lomittajien työnjohtotehtävistä.

Maatalousyrittäjällä on oikeus valita, käyttääkö hän paikallisyksikön järjestämiä palveluja vai järjestääkö hän lomituksensa itse, jolloin paikallisyksikkö korvaa hänelle siitä aiheutuneita kustannuksia. Itse järjestetyn lomituksen piirissä oleva maatalousyrittäjä voi ostaa lomituspalvelut niitä tuottavalta yritykseltä tai itsenäiseltä ammatinharjoittajalta. Näissä tapauksissa korvausta maksetaan 1.6.2006 lukien 20,63 euroa tunnilta. Jos maatalousyrittäjä palkkaa lomittajan työsuhteeseen, korvaus on 10,31 euroa tunnilta.

1.3 Maatalouslomittajat

Maatalouslomittajat ovat pääasiassa kuntien työsopimussuhteista henkilöstöä. Jossain määrin lomitusta antavat myös ostopalveluyrittäjät ja maatalousyrittäjän itse järjestämän lomituksen osalta myös häneen työsuhteessa olevat lomittajat. Kuntien työsopimussuhteeseen henkilöstöön sovelletaan kunnallista yleistä virka- ja työehtosopimusta, jolla on sovittu muun muassa palkkauksesta, työajasta ja vuosilomasta. Sopimus sisältää lomittajia koskevia erityismääräyksiä viikkotyöajasta ja työajan sijoittelusta, lisä- ja ylityöstä, epämukavan työajan korvauksista, varallaolosta, viikoittaisen vapaa-ajan ja vuorokausilevon antamisesta sekä matkakustannusten korvaamisesta. Erityismääräyksiä on lisäksi lomittajina toimivien, maatalousyrittäjälle tai hänen puolisolleen sukua olevien etuuksista. Lomittajiin sovelletaan lisäksi työoikeudellista lainsäädäntöä, muun muassa työsopimuslakia (55/2001), tietyin osin työaikalakia (605/1996), tasa-arvolakia (609/1986), yhdenvertaisuuslakia (21/2004) ja lakia yksityisyyden suojasta työelämässä (759/2004).

1.4 Kustannusten korvaaminen

Lomituspalvelujen järjestämisestä aiheutuvat tarpeelliset nettokustannukset korvataan paikallisyksiköille valtion talousarvioon varatusta arviomäärärahasta. Valtaosa määrärahasta käytetään lomittajien palkkauksesta aiheutuviin kustannuksiin. Ne korvataan enintään sen suuruisina, kuin kulloinkin voimassa oleva työehtosopimus edellyttää.

Maatalousyrittäjien eläkelaitos maksaa paikallisyksiköille kuukausittain ennakkoa lomituskustannuksiin. Ennakkojen riittävyys tarkistetaan vuosittain heinäkuun alusta. Kustannusten tarkka määrä ilmenee seuraavan vuoden keväällä, kun paikallisyksiköt tekevät tilitykset koko vuoden kustannuksistaan. Tilitysten perusteella Maatalousyrittäjien eläkelaitos maksaa paikallisyksiköille loppueriä, jos ennakot eivät ole riittäneet kattamaan kustannuksia, tai perii liikaa maksetut ennakot takaisin paikallisyksiköiltä.

Paikallishallinnon kustannuksiin paikallisyksiköt saavat Maatalousyrittäjien eläkelaitokselta valtion korvauksen, jonka suuruus määräytyy laskennallisin perustein. Valtioneuvosto vahvistaa vuosittain korvauksen yhteismäärän. Kunkin paikallisyksikön osuus määräytyy sen toimialueella lomitettujen päivien määrän mukaan. Hallintoraha on tarkoitettu muun muassa vastuuhenkilön ja johtavien lomittajien palkkauskustannuksiin. Hallintorahan käytöstä paikallisyksiköt eivät tee tilityksiä Maatalousyrittäjien eläkelaitokselle.

2 Maatalousyrittäjätoiminnassa tapahtuneet muutokset

Nykyisen lomituspalvelulain tullessa voimaan vuonna 1997 Suomessa oli noin 55 000 vuosilomaa käyttänyttä maatalousyrittäjää. Vuonna 2005 vuosilomaa käyttäneitä maatalousyrittäjiä oli noin 35 000. Maatalous on pitkään niin Suomessa, Euroopan unionissa kuin muuallakin maailmassa kehittynyt niin, että maatalousyrittäjä ja niissä työskentelevien henkilöiden määrä on vähentynyt, mutta tilojen koko ja tuotantomäärä on kasvanut.

Maatalousyrittäjien taloudellinen tilanne on vaikeutunut, kun maataloustuotteista saavat hinnat ovat laskeneet Euroopan unionin yhteisen maatalouspolitiikan vaikutuksesta. Samalla tuotantokustannukset ovat nousseet ja kilpailu on kiristynyt. Maatalousyrittäjät ovat pyrkineet tuottavuuden parantamiseen monin eri tavoin, esimerkiksi maatalousyri-tysten kokoa ja kotieläinten määrää kasvattamalla, erikoistumalla tuotantotoiminnassa tai harjoittamalla perinteisen maataloustuotannon ohella liitännäisyrittäjätoimintaa.

Maatalousyrittäjyyden fyysiset ja erityisesti henkiset vaatimukset ovat kasvaneet. Nykyisin maatalousyrittäjältä vaaditaan monipuolista osaamista. Perinteisen maataloustuo-tannon edellyttämä ammattitaito ei enää riitä. Maatalousyrittäjien on lisäksi perehdyttävä muun muassa markkinoiden ja tukipolitiikan uudistuviin vaatimuksiin sekä teknolo-gian kehittymiseen. Maatalousyrittäjien täytyy myös osata arvioida lukuisien erilaisten tekijöiden vaikutusta maatalousyrittäjänsä ja tuotantosuuntaansa, joskus pitkällekin tulevaisuuteen.

Kasvavien vaatimusten myötä lomituspäivien merkitys maatalousyrittäjien hyvin-voinnin edistäjänä on entisestään korostunut. Toimiva lomituspäivien järjestelmä on tär-keä erityisesti kotieläintalousyrittäjille, jotka ovat päivittäin sidottuja kotieläinten hoi-toon.

3 Työryhmän tehtävät

Työryhmän asettamispäätöksen mukaan työryhmän tehtävänä oli:

- 1) selvittää mahdollisuudet pitkällä aikavälillä lisätä lomituspäiviä yrittäjien lukumää-rän pienentyessä,
- 2) selvittää, kuinka vuosilomapäivät voidaan kohdentaa mahdollisimman tasapuolises-ti,
- 3) selvittää eri kotieläinten vaatima työmäärä vuosilomaoikeuden määrittelyssä,
- 4) selvittää mahdollisuudet lisätä samanaikaista vuosiloman pitämistä tiloilla, joilla on useampia lomaan oikeutettuja,
- 5) selvittää, kuinka lomittajien osa-aikaisuutta voidaan vähentää ja heidän ammattitai-toaan kehittää,
- 6) selvittää sijaisapuperusteiden laajentamistarpeet ja -mahdollisuudet sekä sijaisapu-maksujen tarkistamistarpeet,
- 7) selvittää päivystys- ja valvontajärjestelmien tarve ja toteuttamismahdollisuudet,
- 8) tehdä ehdotukset lainsäädännön ajanmukaistamiseksi ja yksinkertaistamiseksi, sekä
- 9) selvittää, miten lomituspäiviä voidaan kehittää hallituskauden aikana hallitusoh-jelman edellyttämällä tavalla.

Työryhmän toimeksianto koskee maatalousyrittäjien lomituspäiviä. Henkilöä pide-tään lähtökohtaisesti lomituspäivien osalta maatalousyrittäjänä, jos hän kuu-luu maatalousyrittäjien eläkeläisissä säädettyä vähimmäiseläketurvaan koskevan vakuutus-ten eli niin kutsutun pakollisen MYEL-vakuutuksen piiriin.

Poronhoitajat ja turkistuottajat ovat tuoneet esiin tarpeensa päästä osallisiksi lomituspäivien osalta. Suurimmalla osalla poronhoitajista on pakollinen MYEL-vakuutus, joten sillä perusteella he kuuluvat lomituspäivien osalta maatalousyrittäjiin. Vaikka

poronhoitajat on erikseen rajattu laissa lomituspalvelujen ulkopuolelle, työryhmä on kuitenkin katsonut toimeksiantonsa koskevan myös heitä.

Turkistarhausta päätoimisesti harjoittavat henkilöt on pääsääntöisesti vakuutettu yrittäjien eläkelain (468/1969) tai työntekijäin eläkelain (395/1961) mukaisin vakuutuksin, jolloin he eivät ole lomituspalvelulain soveltamisalan piirissä. Kysymys turkistuottajien lomituspalveluista jää siten tämän työryhmän toimeksiannon ulkopuolelle.

Lomituspalvelujen laajentamista on käsitelty erikseen vuonna 2005 julkaistussa Maatalousyrittäjien eläkelaitoksen sosiaali- ja terveysministeriön toimeksiannosta laatimassa selvityksessä lomituspalvelujen tarpeista ja mahdollisuuksista poronhoitajien, turkistarhaajien ja muiden vastaavien tuotantoeläinten kasvattajien osalta (Maatalousyrittäjien eläkelaitoksen julkaisuja 3/2005).

4 Vuosilomaa koskevat kehittämisehdotukset

4.1 Päätoimisuus

Vuosiloman tarkoituksena on edistää kotieläinten hoitoon sidottujen maatalousyrittäjien työssä jaksamista. Lomituspalvelulain 4 §:n mukaan vuosilomaan on oikeutettu maatalousyrittäjä, joka harjoittaa karjataloutta päätoimisesti. Päätoimisuus säädettiin aikanaan vuosilomaoikeuden edellytykseksi, koska vuosiloman järjestämistä sivutoimisille kotieläintalouden harjoittajille ei pidetty lomituspalvelujärjestelmän tarkoitusta vastaavana. Päätoimisuus määritellään maatalousyrittäjien lomituspalveluasetuksen (1333/1996, jäljempänä lomituspalveluasetus) 2 §:ssä seuraavasti:

”Lomituspalvelulain 4 §:n 1 momentissa tarkoitettuna päätoimisena karjatalouden harjoittajana pidetään karjatalouden harjoittajaa,

- 1) joka lomitusaikana ei työskentele maatilalla ulkopuolella vähintään kolme kuukautta kestävässä työ- tai virkasuhteessa eikä harjoita maatalouden liittymätöntä yritystoimintaa maatilalla ulkopuolisesta toimipisteestä käsin, sekä
- 2) joka ei ole myöskään lomitusaikana edeltäneen kuuden kuukauden aikana työskennellyt tilan ulkopuolella edellä tarkoitettulla tavalla.

Sen estämättä, mitä 1 momentissa säädetään, päätoimisena pidetään karjatalouden harjoittajaa, joka maatilalla ulkopuolisen työskentelynsä ohella on toiminut maatalouden harjoittamiseen kuuluvissa tehtävissä siinä määrin, että hänen työtuntimääränsä näissä tehtävissä voidaan arvioida vastanneen vähintään sitä työtuntimäärää, joka häneltä on kulunut työskentelyyn maatilalla ulkopuolella.

Edellä 2 momentissa tarkoitettua maatalouden harjoittamiseen kuuluvaa työaikaa arvioitaessa otetaan huomioon maatalouden harjoittajalta maatalousyrityksen karjataloustyöhön ja muihin yrityksen hoitoon liittyviin välttämättömiin tehtäviin kuuluva keskimääräinen viikoittainen työtuntimäärä.”

Päätoimisuuden määrittelyä koskeva pääsääntö (asetuksen 2 §:n 1 momentti) on kohtalaisen yksiselitteinen. Sen sijaan tulkintavaikeuksia on esiintynyt poikkeussääntöjen (asetuksen 2 §:n 2 ja 3 momentti) soveltamisessa. Päätoimisuuden määrittely työtuntivertailun perusteella on osoittautunut ongelmalliseksi. Vertailun lopputulokseen voi vaikuttaa se, kuinka maatalousyrittäjä kulloinkin osaa tuoda esiin ne seikat, joiden perusteella häntä pidetään päätoimisena ja siten vuosilomaan oikeutettuna. Säännöksen sanamuoto on mahdollistanut järjestelmän tavoitteeseen nähden sekä liian tiukan että liian väljän soveltamiskäytännön. Päätoimisuuden määrittelyä koskeva asetuksen säännös ei kaiken kaikkiaan vastaa tarkoitustaan parhaalla mahdollisella tavalla.

Työryhmä on pohtinut kysymystä, onko päätoimisuus -käsitteen säilyttäminen vuosilomaoikeuden edellytyksenä ylipäänsä perusteltua. Kysymys liittyy myös vuosilomaoikeuden tasapuoliseen kohdentamiseen, jota työryhmän oli määrä toimeksiantonsa mukaan selvittää. Asiaa on tarpeen arvioida ottaen huomioon käsitteen määrittelyyn liittyvät ongelmat sekä se, että maatalouden muutosten myötä maatalousyrittäjät ovat enenevässä määrin joutuneet hakemaan lisäansioita maatilán ulkopuolelta silloinkin, kun kotieläinten hoito vaatii tilán yrittäjiltä runsaasti työpanosta. Maatalouteen kohdistuvissa muissa yhteiskunnan tukijärjestelmissä nämä muutokset on tunnistettu ja päätoimisuus -käsite on korvattu muunlaisilla tuen saannin edellytyksiä koskevilla määrityksillä.

Työryhmän mielestä päätoimisuus -käsitteestä vuosilomaoikeuden määrittelyssä voidaan luopua. Luopuminen ei kuitenkaan merkitse olennaista muutosta nykyisen sääntelyn tavoitteisiin nähden, vaan vuosilomaoikeuden tulisi jatkossakin kuulua niille maatalousyrittäjille, joiden sidonnaisuus kotieläinten hoitotyöhön on merkittävä.

Koska kyse on maatalousyrittäjän lakisääteisestä oikeudesta, perusteet oikeuden saamiselle tulee määritellä riittävän yksiselitteisesti laissa. Maatalousyrittäjän tehtäväosuus ilmentää osaltaan hänen sidonnaisuuttaan kotieläintalouden harjoittamiseen. Siksi maatalousyrittäjällä tulee olla merkittävä tehtäväosuus kotieläinten hoitoon säännöllisesti päivittäin kuuluvista tehtävistä, jotta hänellä olisi oikeus vuosilomaan.

Työryhmän ehdotus 1:

Vuosilomaoikeuden perusteeksi säädetään maatalousyrittäjän sidonnaisuus kotieläinten hoitoon. Päätoimisuutta koskevasta edellytyksestä luovutaan. Vuosilomaan olisi oikeutettu kotieläintalouden harjoittamiseen sidonnainen maatalousyrittäjä, jolla on merkittävä tehtäväosuus kotieläinten hoitoon säännöllisesti päivittäin kuuluvista tehtävistä.

Toimenpide edellyttää lomituspäätöslain muuttamista.

Muutoksella ei arvioida olevan itsenäisiä kustannusvaikutuksia.

Muutos toteutetaan pitkällä aikavälillä valtioneuvoston sallimissa rajoissa samanaikaisesti niiden vuosilomaoikeuden määrittelyä koskevien ehdotusten kanssa, jotka liittyvät kotieläinyksikkömäärittelyihin ja joita käsitellään seuraavassa luvussa.

4.2 Kotieläinyksikkömäärittely

Maatalousyrittäjällä on oikeus vuosilomaan, jos hänen harjoittamansa kotieläintalous käsittää vähintään neljä kotieläinyksikköä. Kotieläinyksiköt on määritelty eläinlajeittain lomituspalveluasetuksen 1 §:ssä. Määrittely on suurelta osalta peräisin 1970-luvun loppupuolelta ja sen tarkistamistarve on ollut esillä eri yhteyksissä. Asiaan kiinnitetään huomiota myös vuoden 2001 maatalouslomituksen kehittämistyöryhmän muistiossa (STM 2001:16) Muistiossa todetaan, että uudistuksen tulee perustua asiantuntijoiden tekemään selvitykseen eri eläinlajien vaatimasta työmäärästä.

Työtehoseura on tehnyt edellä tarkoitetun selvityksen vuonna 2003. Sen pohjalta Maatalousyrittäjien eläkelaitoksessa on valmisteltu ehdotus kotieläinyksikköjen määrittelyn tarkistamiseksi. Tavoitteena on edistää eri eläinlajien muodostamien kotieläinyksikköjen keskinäistä tasavertaisuutta siten, että kunkin kotieläinyksikön vaatima työmenekki olisi suunnilleen sama riippumatta siitä, mikä tuotantosuunta on kyseessä. Seuraavasta taulukosta ilmenee kotieläinlajeittain, kuinka monta eläintä kotieläinyksikköön sisältyy nykyisen ja ehdotetun uuden määrittelyn mukaan.

Kotieläin	Nykyinen	Uusi	Muutos
lehmä	1	1	0
emolehmä	4	3	- 1
muut nautaeläimet	4	5	+ 1
hevonen	3	1	- 2
emakko porsaineen	3	4	+ 1
karju	4	4	0
muut siat	15	20	+ 5
vuohi (iältään yli 6 kk)	4	4	0
lammas (iältään yli 6 kk)	10	10	0
siitoskettu	30	10	- 20
muut turkiseläimet (siitostarkoitus)	50	50	0
broileri tai alle 16-viikkoinen kananpoika	1 000	1 000	0
muut siipikarjaan kuuluvat eläimet	100	150	+50

Kuten taulukosta havaitaan, eläinmäärien keskinäisen suhteen muuttamiseen ei lopulta ole kovin suuria tarpeita. Pääosin eläinten määrä kotieläinyksikköä kohden pysyisi ennallaan tai nousisi jonkin verran.

Liian suureksi eläinten määrä on osoittautunut nykyisessä kotieläinyksikkömäärittelyssä ainoastaan emolehmien, hevosten ja siitoskettujen kohdalla. Siitoskettuja koskevalla tarkistuksella ei ole käytännössä suurta merkitystä, sillä turkiseläintalous voi olla maatalousyrittäjän lomituspalvelujärjestelmän piirissä vain, jos yrittäjällä on pakollinen MYEL-vakuutus. Valtaosa turkiseläintuotannon harjoittajista kuuluu kuitenkin yrittäjien eläkevakuutuksen piiriin.

Huomattava merkitys olisi sen sijaan kotieläinyksikkömäärityksen tarkistamisella hevosten osalta. Uudistuksen toteuduttua yksi hevonen riittäisi muodostamaan yhden kotieläinyksikön. Nykyisin yhteen kotieläinyksikköön sisältyy kolme hevosta. Niinpä hevosatilalla toimiva maatalousyrittäjä voi nykyisin saada vuosilomaa vain, jos tilalla on vähintään 12 hevosta, koska vuosiloman saanti edellyttää vähintään neljän kotieläinyksikön olemassaoloa.

Hevostalous on muuttunut merkittävästi viime vuosikymmenien aikana. Alkuperäinen kotieläinyksikkömääritys vuoden 1978 asetuksessa on peräisin ajalta, jolloin hevosia käytettiin pääasiassa maa- ja metsätaloustöissä työjuhtina. Aluksi hevonen otettiin huomioon vuosilomaoikeuden määrittelyssä vain, jos tilalla oli muitakin kotieläimiä. Voimassa olevaa kotieläinyksikkömääritystä on tarpeen tarkistaa, koska nykyisten ravi- ja ratsastuskäytössä olevien hevosten hoito on huomattavasti vaativampaa ja työvaltaisempaa kuin työhevosten hoito. Hevosten hoitotyö on myös muuttunut entistä sitovammaksi, eikä työtehtäviä ole juurikaan mahdollista automatisoida. Hevostalouteen kuuluvia lomittajan tehtäviä tarkastellaan lähemmin jäljempänä luvussa 7.1.

Vuoden 2001 työryhmän muistiossa todetaan, että vuosilomaoikeuden perusteena olevaa kotieläinyksikkörajaa olisi aiheellista arvioida uudelleen. Kyseinen neljän kotieläinyksikön raja on ollut voimassa vuoden 1993 alusta. Nykyisin kunkin kotieläinyksikön vaatima työmenekki on huomattavasti aikaisempaa pienempi, koska työmenetelmät ja tuotanto-olosuhteet ovat suuresti kehittyneet viime vuosina. Sen vuoksi työryhmä pitää perusteltuna vuosilomaan oikeuttavan kotieläinyksikkörajan nostamista kahdeksaan. Muutos tulisi kuitenkin toteuttaa siten, että vuosilomaoikeus säilyisi niillä yrittäjillä, joiden tila on käsittänyt vähintään neljä kotieläinyksikköä ennen muutoksen voimaantuloa. Jos yksikköjen määrä sen jälkeen putoaa alle neljän, vuosilomaoikeus menetettäisiin.

Työryhmän ehdotus 2:

Kotieläinyksikköjen määrittelyä tarkistetaan edellä olevan taulukon mukaisesti.

Vuosilomaoikeuden perusteena olevaa rajaa korotetaan nykyisestä neljästä kahdeksaan kotieläinyksikköön. Kahdeksan kotieläinyksikön vaatimusta sovelletaan niihin maatalousyrittäjiin, jotka tulevat lomituspalvelujen piiriin muutoksen tultua voimaan. Ennen muutoksen voimaantuloa vuosilomaan oikeutetut maatalousyrittäjät ovat edelleen oikeutettuja vuosilomaan samoin edellytyksin kuin ennen muutoksen voimaantuloa.

Toimenpide edellyttää lomituspalvelulain muuttamista.

Kotieläinyksikkörajan nostosta ei arvioida syntyvän kustannussäästöjä siihen liittyvä siirtymäsäännös huomioiden, mutta muutos ehkäisee kustannusten lisäystä pitkällä aikavälillä.

Kotieläinyksikkömäärityksen muutoksesta aiheutuva kustannusten lisäys olisi vuositasolla noin 1,0 miljoonaa euroa. Lisäys johtuu siitä, että kotieläinyksikköön sisältyvien hevosten määrän alentamisen seurauksena vuosilomaan oikeutettujen hevostalouslyrittäjien määrä lisääntyisi arviolta 200 yrittäjällä muutoksen tullessa voimaan.

Toimenpide toteutetaan pitkällä aikavälillä valtiontalouden sallimissa rajoissa.

4.3 Vuosilomapäivien lisääminen

Lomituspalvelulain 6 §:n mukaan karjatalouden päätoimisella harjoittajalla on nykyisin oikeus saada vuosilomaa 24 päivää kalenterivuodessa. Päivien määrää lisättiin vuoden 2002 alusta yhdellä päivällä.

Maatalousyrittäjien työkyky- ja jaksamisongelmat ovat tulleet esille useissa tutkimuksissa. Työterveyslaitoksen Työterveys ja maatalous Suomessa 2004 –tutkimuksessa todettiin, että maatalousyrittäjät kokivat terveydentilansa ja työkykynsä heikommiksi kuin muu työssäkäyvä väestö. Maatalousyrittäjistä lähes puolet piti työtään ruumiillisesti melko tai hyvin rasittavana.

Vastaava tutkimustulos julkaistiin Terveys 2000 –tutkimuksen raportissa Työkyvyn ulottuvuudet. Maatalousyrittäjien työkyky oli selvästi huonompi kuin muiden yrittäjien tai palkansaajien. Maataloustyötä tekevien työkyky oli huono sekä verrattuna elinaikaiseen parhaimpaan työkykyyn että suhteutettuna työn vaatimukseen. Heillä oli paljon lääkärin toteamia sairauksia ja niistä aiheutui paljon haittaa työssä. Lisäksi he kokivat työssä selviytymisensä kahden vuoden kuluttua epävarmaksi. Sairaudesta johtuvien poissaolojen määrä oli maa- ja metsätaloustyötä tekevillä kuitenkin pienempi kuin muissa ruumiilliseen työhön painottuvissa ammattiryhmissä. Tutkijoiden johtopäätös oli, että työkyvyn palauttamisen, ylläpitämisen ja edistämisen näkökulmasta tarvitaan paremmin kohdistettuja ohjelmia eri elämäntilanteissa oleville ryhmille.

Työryhmän käsityksen mukaan maatalousyrittäjien työkykyä voidaan ylläpitää ja edistää lomituspalvelujärjestelmää kehittämällä. Erityisesti kotieläintalousyrittäjien työ on sitovaa seitsemänpäiväisine työviikkoineen. Työ sisältää runsaasti ruumiillisesti ja henkisesti rasittavia työvaiheita. Nykyinen 24 päivän vuosilomaoikeus ei täysin riitä lepoon, virkistykseen ja työn rasituksista elpymiseen. Vuosiloman määrää tulisikin edelleen pyrkiä lisäämään.

Pääministeri Matti Vanhasen hallituksen ohjelmassa on todettu, että lomitusjärjestelmää kehitetään kiinnittäen huomiota viljelijöiden jaksamiseen. Työryhmä katsoo, että vuosilomapäivien lisääminen olisi yksi keino toteuttaa lomituspalvelujärjestelmän tarkoitusta edistää kotieläintalouden harjoittajien työssä jaksamista ja tyydyttää lisääntyneitä vapaaajan tarpeita. Työryhmä ehdottaakin maatalousyrittäjille lisälomapäivää.

Työryhmän ehdotus 3:

Kotieläintalousyrittäjien vuosilomaa lisätään yhdellä päivällä viimeistään 1.1.2008 alkaen ottaen huomioon kulloinkin voimassa oleva valtioneuvoston kehyspäätös.

Toimenpide edellyttää lomituspalvelulain muuttamista.

Arvioitu kustannusten lisäys yhden lisävuosilomapäivän osalta olisi vuoden 2006 kustannustasolla 4,5 miljoonaa euroa.

4.4 Samalla tilalla työskentelevien yrittäjien vuosilomien samanaikaisuus

Lomituspalvelulain lähtökohta on, että siinä säädettyt etuudet kuuluvat maatalousyrittäjien henkilökohtaiseen sosiaaliturvaan. Osana 1990-luvun jälkipuolella toteutettuja säästötoimenpiteitä lomituspalvelulakiin otettiin kuitenkin säännös, jonka mukaan samassa maatalousyrityksessä työskentelevien maatalousyrittäjien on pidettävä puolet (nykyisin 16 päivää) vuosilomastaan samanaikaisesti, jos yrityksen olosuhteet huomioon ottaen yritystoiminnan jatkuvuus voidaan turvata yhden kokoaikaisen lomittajan keskimääräistä työaikaan vastaavalla työpanoksella (lain 17 §:n 2 momentti). Tarkempia soveltamisohjeita sisältyy lomituspalveluasetuksen 7 §:ään. Käytännössä lakisääteinen velvollisuus samanaikaiseen loman pitämiseen koskee pääsääntöisesti yrittäjiä, joiden tilalla on enintään 15 kotieläinyksikköä.

Työryhmän tuli toimeksiantonsa mukaan selvittää mahdollisuudet lisätä samanaikaista vuosiloman pitämistä tiloilla, joilla on useampia lomaan oikeutettuja. Taustalla on ajatus, että samanaikaisesti pidettävien lomien lisääntyminen toisi mukanaan monia etuja koko lomituspalvelujärjestelmän toiminnan kannalta.

Samanaikaisuuden myötä lomittajien työt vähenisivät kokonaisuudessaan, kun lomittavien vuosilomapäivien kokonaismäärä supistuisi. Tämä on lähestulkoon ainoa tehokas keino saada aikaan kustannussäästöjä, joiden avulla lomitusetuksia olisi mahdollista parantaa esimerkiksi lomapäiviä lisäämällä.

Töiden kokonaismäärän supistumisesta huolimatta vuosilomien samanaikaisuuden lisääntyminen hyödyttäisi myös lomittajia monin tavoin. Muutos vähentäisi lomittajien osa-aikaisuutta kenties tehokkaammin kuin mikään muu ajateltavissa oleva toimenpide, joita työryhmä on toimeksiantonsa mukaisesti selvittänyt. (Näitä toimenpiteitä tarkastellaan kootusti jäljempänä luvussa 7.5.) Osa-aikaisuuden väheneminen johtuu siitä, että lomittajien työaika pitenisi tuntuvasti, kun lomituspäivä käsittäisi kahden yrittäjän tehtäväosuuteen kuuluvia töitä. Osa-aikaisuuden väheneminen puolestaan parantaisi lomittajan toimeentulomahdollisuuksia ja lisäisi lomittajan työn houkuttelevuutta. Samaan suuntaan vaikuttaisi se, että työpäivien jakautuminen kahteen osaan sekä siihen liittyvä edestakainen matkustelu vähenisi. Paikallisyksikön hallintohenkilöstön kannalta etuna olisi lomittajien työaikojen järjestelyn helpottuminen.

Lomien pitäminen samanaikaisesti parantaisi myös koko järjestelmän läpinäkyvyyttä. Se hälventäisi epäilyksiä, että järjestelmää voidaan käyttää hyväksi sen tarkoituksen vastaisesti pitämällä kaksinkertaisia lomia, jolloin kahden yrittäjän tiloilla molemmat yrittäjät vapautuvat tehtävistään, vaikka virallisesti vain toinen on lomalla. Nykyisen lain 21 § mahdollistaa samanaikaisen vapautumisen, jos lomittajan tehtävät eivät sen johdosta lisääny. Säännöksen soveltamiskäytäntö on tietävästi jossain määrin vaihteleva.

Samanaikaisesti pidettäviä lomia voidaan lisätä joko maatalousyrittäjien vapaaehtoisuuden pohjalta tai laajentamalla sitä koskevaa lakisääteistä velvollisuutta. Työryhmä tutki molempia vaihtoehtoja perusteellisesti, ja kumpikin sai kannatusta työryhmän käymissä keskusteluissa.

Velvoitteen lakisääteisen lisäämisen etuna olisi se, että edellä kuvattujen kustannussäästöjen ja lomittajien osa-aikaisuuden vähenemisen toteutuminen varmistuisi. Lomi-

tusetuoksien parantamiseen käytettävissä oleva taloudellinen liikkumavara olisi arvioitavissa ja sen mahdollistamat kehittämistoimenpiteet voitaisiin toteuttaa. Velvoitteen lakisääteisyys edistäisi myös maatalousyrittäjien tasapuolista kohtelua ja voisi yksinkertaistaa lomitusten järjestelyä paikallisyksiköissä. Ahvenanmaan maakunnassa on vuoden 2006 alusta tullut voimaan lakimuutos, jolla on toteutettu maatalousyrittäjien lakisääteinen velvollisuus samanaikaiseen lomien pitämiseen. Samalla vuosiloman määrää on lisätty.

Monet seikat puhuvat myös velvoitteen lakisääteistä lisäämistä vastaan. Sen on nähty murtavan vakiintunutta ja tärkeänä pidettyä periaatetta, jonka mukaan vuosilomaoikeuden tulee olla henkilökohtainen. Lisäksi on epäiltävissä, että kaikkialla ei ehkä tällä hetkellä ole saatavissa riittävästi ammattitaitoisia lomittajia, jotka pystyvät ottamaan kokonaisvastuun tilan hoidosta molempien yrittäjien ollessa lomalla. Epäkohtana on nähty myös se, että lakisääteisen velvoitteen suoraviivainen soveltaminen kaikilla tiloilla ei antaisi sijaa tilojen yksilöllisten olosuhteiden huomioon ottamiselle.

Työryhmä päätyi siihen, että tässä vaiheessa ei ole edellytyksiä merkittävästi nykyisestään laajentaa maatalousyrittäjien velvollisuutta pitää vuosilomia samanaikaisesti. Samanaikaiseen loman pitämiseen velvoittavaa 15 kotieläinyksikön rajaa on kuitenkin syytä korottaa samoin perustein kuin vuosilomaoikeuden edellytyksenä olevaa kotieläinyksikkörajaa. Muutoin tavoitteen toteuttamiseen tulee pyrkiä pääasiassa yrittäjien vapaaehtoisuuden pohjalta. Hyvänä esimerkkinä tästä on ruotsinkielisellä Pohjanmaalla sijaitseva Pedersören paikallisyksikkö, jossa yrittäjät yksissä tuumin paikallisyksikön henkilökunnan kanssa ovat sopineet, että kahden yrittäjän tiloilla yrittäjät pitävät kaikki vuosilomapäivänsä samanaikaisesti. Työryhmän saamien tietojen mukaan järjestely on toiminut moitteettomasti ja kaikkia osapuolia tyydyttävällä tavalla.

Vapaaehtoisuuteen pohjautuvaa lomien samanaikaista pitämistä on mahdollista edistää myös lainsäädännöllisin keinoin. Työryhmä on tehnyt alustavia suunnitelmia siitä, miten se voitaisiin toteuttaa. Lakiin voitaisiin kirjata, että lomahakemusta tehdessään yrittäjät ilmoittavat, pitävätkö he lomapäiviään samanaikaisesti vai eri aikaan. Samanaikainen lomien pitäminen palkittaisiin antamalla yrittäjille lisää lomapäiviä. Jos yrittäjät haluavat pitää lomansa eri aikaan, toisella yrittäjällä olisi velvollinen hoitamaan tehtäväosuutensa työskentelemällä tilalla itse yhdessä lomittajan kanssa taikka hankkimaan itselleen sijaisen, joka tosiasiallisesti huolehtii hänen tehtäväosuudestaan.

Työryhmän ehdotus 4:

Nykyinen enintään 15 kotieläinyksikön tiloilla työskentelevien maatalousyrittäjien velvollisuus pitää 16 päivää vuosilomastaan samanaikaisesti muutetaan koskemaan yrittäjiä, joiden tila käsittää enintään 20 kotieläinyksikköä.

Jos yli 20 kotieläinyksikköä käsittävillä tiloilla työskentelevät yrittäjät pitävät vuosilomansa kokonaan tai osittain samanaikaisesti, he saisivat lisälomapäiviä. Niiden määrä porrastetaan samanaikaisesti pidettävien päivien määrän mukaan esimerkiksi kahteen tasoon. Alemman tason mukaisen määrän lisälomapäiviä saisivat myös ne enintään 20 kotieläinyksikön tiloilla työskentelevät yrittäjät, jotka ilmoittavat pitävänsä kaiken lomansa samanaikaisesti.

Siltä osin kuin kahden yrittäjän tiloilla vuosilomaa pidetään eriaikaisesti, tulee sen yrittäjän, joka ei ole lomalla, tosiasiallisesti hoitaa koko tehtäväosuutensa joko työskentelemällä tilalla itse yhdessä lomittajan kanssa tai hankkimalla sijainen tekemään työt hänen puolestaan. Velvoite kirjataan nykyistä selkeämmin lakiin ja sen noudattamisesta huolehditaan.

Niillä yksin työskentelevillä yrittäjillä, joille on määritetty koko maatalousyrittäjien tehtäväosuus, lomapäivien määrä olisi lakisääteisesti samansuuruinen kuin niillä kahden yrittäjän tiloilla työskentelevillä, jotka pitävät lomapäiviään samanaikaisesti.

Uudistus toteutetaan kustannusneutraalisti siten, että samanaikaisesti pidettävistä lomapäivistä aiheutuva kustannussäästö kohdennetaan lisälomapäiviin.

Ennen uudistuksen toteuttamista selvitetään, missä määrin yrittäjät ovat halukkaita pitämään lomapäiviä samanaikaisesti. Selvitys tehdään vuoden 2007 vuosilomahakemusten yhteydessä yrittäjille tehtävällä kyselyllä, jonka tulosten perusteella ratkaistaan lisälomapäivien määrät.

Uudistus toteutetaan muuttamalla lomituspäivälakia vuoden 2008 alusta.

4.5 Kolmen pyhäpäivän rajoituksen lieventäminen

Lomituspäivälain 17 §:n mukaan maatalousyrittäjän vuosilomaan saa sisältyä enintään kolme sunnuntaita tai sellaista juhlapäivää, jonka aikana tehdystä työstä lomittajalle maksetaan kunnallisen yleisen virka- ja työehtosopimuksen mukainen sunnuntaityö- tai sitä vastaava korvaus. Säännöksen tarkoituksena on rajoittaa sunnuntaina ja tiettyinä juhlapäivinä tehdystä työstä lomittajalle maksettavasta kaksinkertaisesta palkasta aiheutuvia kustannuksia.

Jo vuoden 2001 työryhmä piti rajoitusta kotieläintalousyrittäjien työhön sidonnaisuuden ja perheiden yhteisten lomanviettomahdollisuuksien kannalta ongelmallisena. Työryhmän muistiossa todetaan, että sunnuntairajoituksen lieventämistä tai poistamista olisi perusteltua vastaisuudessa harkita sikäli kuin lomitustoiminnan kustannuskehitys lähi-vuosina mahdollistaa uudistuksen toteuttamisen.

Rajoitus on ollut voimassa vuodesta 1996, jolloin vuosiloman pituus oli 22 päivää. Sen jälkeen vuosiloman määrä on lisääntynyt kahdella päivällä. Vuosilomapäivien lisääntyminen tulisi työryhmän mielestä ottaa huomioon sunnuntairajoituksen laajuutta määriteltäessä.

Työryhmän ehdotus 5:

Kolmen pyhäpäivän rajoitusta lievennetään siten, että vuosilomaan voi sisältyä neljä sunnuntaita tai vastaavaa päivää. Jatkossakin rajoitus suhteutetaan vuosilomapäivien määrään siten, että lomaan sisältyy vähintään yksi rajoituksen alainen päivä kuutta arkipäivään sijoittuvaa vuosilomapäivää kohti.

Toimenpide edellyttää lomituspäivälain muutosta.

Muutoksesta aiheutuu vuositasolla noin 2 miljoonan euron kustannukset.

Uudistus toteutetaan pitkällä aikavälillä valtiontalouden sallimissa rajoissa.

5 Tuettua maksullista lomittaja-apua koskevat kehittämis-ehdotukset

5.1 Enimmäistuntimäärä

Työryhmä tarkasteli tuetun maksullisen lomittaja-avun enimmäistuntimäärän lisäämismahdollisuuksia osana tehtäväksi antonsa 1 kohtaa, joka koskee lomituspäivien lisäämismahdollisuuksien selvittämistä.

Tuettua maksullista lomittaja-apua voidaan antaa vuosilomaan oikeutetuille maatalousyrittäjille, jollei se vaaranna vuosiloman ja sijaisavun järjestämistä. Palvelun enimmäismäärää korotettiin vuoden 2002 alusta 100 tunnista 120 tuntiin kalenterivuodessa maatalousyrittäjää kohden. Osa yrittäjistä haluaisi työryhmän saamien tietojen mukaan käyttää palvelua nykyistä enemmän, jos sen saantia rajoittava tuntimäärä sallisi sen.

Tuettua maksullista lomittaja-apua käyttää vuosittain noin 14 000 yrittäjää, eli vain runsas kolmannes vuosilomaan oikeutetuista noin 35 000 yrittäjästä. Palvelua käytetään keskimäärin vajaa 60 tuntia vuodessa yrittäjää kohden. Viitisentuhatta yrittäjää käyttää palvelua 1 – 19 tuntia, noin 7000 yrittäjää käyttää 20 – 109 tuntia ja ainoastaan parituhatta yrittäjää 110 – 120 tuntia vuodessa.

Tilastojen valossa vain pienehkö osa yrittäjistä käyttää kaiken tarjolla olevan tuetun maksullisen lomittaja-avun. Jos yrittäjien käytettävissä olevaa tuetun maksullisen lomittaja-avun tuntimäärää lisättäisiin, käyttö lisääntyisi todennäköisesti vain palvelua jo tällä hetkellä runsaasti käyttävien yrittäjien keskuudessa. Tuetun maksullisen lomittaja-avun enimmäistuntimäärän ylittävää palvelun tarvetta tulisi työryhmän mielestä pyrkiä tyydyttämään mieluummin täyttä korvausta vastaan annettavalla lomittaja-avulla.

Työryhmän ehdotus 6:

Työryhmä ei pidä perusteltuna tuetun maksullisen lomittaja-avun enimmäismäärän korottamista tässä vaiheessa ottaen huomioon edellisestä korotuksesta kulunut aika ja suhteellisen vähäinen käyttömäärä.

5.2 Maksun määräytymisperusteiden muuttaminen

Työryhmä tarkasteli tuetusta maksullisesta lomittaja-avusta perittävän maksun tarkistamismahdollisuuksia osana tehtäväksi antonsa 5 kohtaa, joka koskee lomittajien osaaikaisuuden vähentämistä.

Nykyisin palvelusta peritään tuntimaksu, joka vastaa lomittajan kunnallisen yleisen virka- ja työehtosopimuksen mukaista vähimmäisperuspalkkaa tunnilta lisättynä yhdellä kokemuslisällä. Maksun suuruus on 1.6.2006 lukien 9,03 euroa tunnilta.

Maatalousyrittötoiminnan työmäärän kausiluonteisesta vaihtelusta johtuen useimmat yrittäjät haluaisivat käyttää tuettua maksullista lomittaja-apua täysipäiväisesti tiettyinä vuodenaikoina, esimerkiksi kylvöjen ja puinnin aikaan. Lomittajien osa-aikaisuuden vähentämisen kannalta olisi kuitenkin suotavaa, että palvelua käytettäisiin myös täydentämään lomittajan työpäiviä silloin, kun ne jäisivät vuosiloma- tai sijaisapulomituksissa vajaamittaisiksi. Työryhmän mielestä lomittajien vuorokausittaisen työajan pitenemistä voitaisiin tällaisissa tapauksissa tukea perimällä lomittajan työpäivää täydentävistä tunteista alempi maksu.

Lomittajan voidaan katsoa työllistyvän täysiaikaisesti, jos työpäivän pituus työajan taositusjakson aikana muodostuu keskimäärin vähintään 7,5 tunnin mittaiseksi. Jos maatalousyrittäjän tehtäväosuutta vastaava päivittäinen työtuntimäärä olisi tätä pienempi, hänen tulisi työryhmän mielestä saada tuettua maksullista lomittaja-apua 7 euron tuntihintaan.

Jotta edellä kuvattu maksun alennus ei lisäisi tuetun maksullisen lomittaja-avun kokonaiskustannuksia, maksuja olisi tarpeen hiukan korottaa muilta osin. Kustannusneutraaliin lopputulokseen päästäisiin työryhmän arvion mukaan, jos tuntimaksu olisi arkipäivinä muutoin kuin täytetunteina annettavasta lomittaja-avusta 10 euroa sekä sunnuntaisin ja tiettyinä juhlapäivinä annettavasta lomittaja-avusta 13 euroa. Korkeimman maksun periminen sunnuntai- ja juhlapäivinä annettavasta palvelusta olisi perusteltua, koska lomittajalle maksetaan kunnallisen yleisen virka- ja työehtosopimuksen mukainen sunnuntaityö- tai sitä vastaava korvaus.

Tuettu maksullinen lomittaja-apu jakaantui vuonna 2005 viikonpäivittäin siten, että arkisin sitä annettiin 10 000 – 15 000 päivää kutakin viikonpäivää kohti ja sunnuntaisin runsaat 20 000 päivää.

Maksuperusteiden uudistaminen edellä kuvatulla tavalla tekisi maksujärjestelmän jossain määrin nykyistä monisysteemiseksi. Lomittajien täysiaikaista työllistymistä edistävänä toimenpiteenä uudistuksen vaikutukset olisivat kuitenkin lomituspäiväjärjestelmän kokonaisuuden kannalta myönteiset.

Työryhmän ehdotus 7:

Lomittajien täysiaikaisen työllistymisen edistämiseksi tuetun maksullisen lomittaja-avun maksuperusteita uudistetaan. Tuntimaksu olisi 7 euroa, jos palvelua annetaan lomittajan työpäivää täydentävinä tunteina. Maksu olisi 13 euroa tunnilta, kun palvelua annetaan sunnuntaina tai sellaisena juhlapäivänä, jonka aikana tehdystä työstä lomittajalle maksetaan kunnallisen yleisen virka- ja työehtosopimuksen mukainen sunnuntaityö- tai sitä vastaava korvaus. Muina aikoina annettavasta palvelusta perittäisiin 10 euron tuntimaksu.

Ennen uudistuksen toteuttamista kartoitetaan maatalousyrittäjien halukkuutta käyttää ja paikallisyksikköjen mahdollisuuksia järjestää tuettua maksullista lomittaja-apua edellä esitettyjen ehdotusten pohjalta.

Toimenpide edellyttää lomituspäiväjärjestelmän muutosta.

Muutos on kustannusvaikutuksiltaan neutraali.

Uudistus toteutetaan vuoden 2008 alusta.

6 Sijaisapua koskevat kehittämis ehdotukset

6.1 Alle kolmevuotiaan lapsen hoitoa varten annettava sijaisapu

Vuosilomaan oikeutetulla maatalousyrittäjällä on oikeus saada sijaisapua alle kolmevuotiaan lapsensa kotona tapahtuvaa hoitamista varten vanhempainrahakauden päätyttyä enintään 100 päivää vuodessa lasta ja hänen molempia vanhempiaan kohti (lomituspäivälain 7 d §). Säännös on ollut voimassa vuoden 2002 alusta.

Muista sijaisapuperusteista poiketen säännös koskee vain kotieläintalouden harjoittajia, koska heidän on katsottu olevan kasvinviljelijöitä kiinteämmin sidoksissa yrityksen töihin. Kotieläintalousyrittäjien perheissä lasten päivähoidon järjestäminen kunnallisten päivähoitopalvelujen avulla tuottaa monesti vielä enemmän vaikeuksia kuin kasvinviljelytiloilla. Vaikeudet johtuvat pitkistä etäisyyksistä sekä siitä, että kotieläinten hoidossa kiireisimmät työrupeamat ajoittuvat aikaiseen aamuun ja myöhäiseen iltapäivään.

Palvelusta peritään säännönmukainen sijaisapumaksu 50 prosentilla korotettuna, koska kotona hoidettavan alle kolmevuotiaan lapsen vanhemmalle maksetaan lasten kotihoiton tukea.

Palvelun saajat ovat pitäneet tärkeänä alle kolmevuotiaan lapsen hoitoa varten annettavaa sijaisapua. Vuonna 2005 palvelua käytti 577 yrittäjää ja keskimääräinen sijaisapupäivien määrä käyttäjää kohti oli 42. Suurin osa yrittäjistä käytti sijaisapua 1 – 25 päivää.

Työryhmä keskusteltiin sekä sijaisavun lisäämisestä että sijaisapumaksun alentamisesta. Sijaisapupäivien lisäämistä on toivottu, mikä ilmeni myös työryhmän kuultavina olleiden yrittäjien puheenvuoroista. Tilastojen valossa näyttää kuitenkin siltä, että valtaosalle yrittäjistä nykyinen sijaisavun enimmäismäärä on riittävä. Jotta perheen ja työn yhdistämistä ja työssä jaksamista voitaisiin edistää, tulisikin sijaisavun maksua alentaa, koska maksun alentamisella saavutettava etuuden parannus koskettaisi suurempaa osaa asiakaskunnasta.

Työryhmän ehdotus 8:

Alle kolmevuotiaan lapsen hoitoa varten annettavan sijaisavun maksua alennetaan siten, että palvelusta perittävän säännönmukaisen sijaisapumaksun korottamisesta 50 prosentilla luovutaan.

Toimenpide edellyttää lomituspäivälain muuttamista.

Arvioitu kustannusten lisäys vuositasona olisi 1,7 miljoonaa euroa. Kustannusten lisäys on arvioitu olettaen, että palvelun keskimääräinen käyttö nousee 60 päivään vuodessa palvelun käyttäjää kohti.

Uudistus toteutetaan pitkällä aikavälillä valtiontalouden sallimissa rajoissa.

6.2 Varusmies- tai siviilipalvelusta varten myönnettävä sijaisapu

Lomituspalvelulain 7 f §:n mukaan sijaisapuun oikeutetulla maatalousyrittäjällä on oikeus saada sijaisapua varusmiespalveluksen tai siviilipalveluksen suorittamista varten enintään asevelvollisuuslaissa ([452/50](#)) tai siviilipalveluslaissa ([1723/1991](#)) säädetyksi ajaksi. Sijaisavusta peritään lomituspalvelulain 27 §:n mukainen normaali sijaisapumaksu.

Sijaisapua annetaan varusmiespalveluksen tai siviilipalveluksen perusteella melko harvoin. Tällä perusteella sijaisapua sai vain 14 yrittäjää vuonna 2005 ja sijaisapupäiviä oli yhteensä runsaat 600.

Varusmiespalveluksen ajalta perittävän sijaisapumaksun alentamistarpeeseen on kiinnitetty huomiota muun muassa puolustusministeriön asettamassa asevelvollisten taloudellista ja sosiaalista asemaa selvittäneessä työryhmässä.

Varusmiespalveluksen tai siviilipalveluksen suorittaminen merkitsee lähes poikkeuksetta taloudellista raskautta asianomaiselle henkilölle. Palkkatyössä oleva joutuu keskeyttämään työskentelynsä ja jäämään vaille palkkatuloja. Muuta kuin maatalousyrittäjätoimintaa harjoittava yrittäjä joutuu niin ikään joko keskeyttämään yritystoiminnan tai järjestämään sen muulla tavalla, mistä yleensä aiheutuu taloudellisia menetyksiä tai ylimääräisiä kustannuksia. Maatalousyrittäjälle aiheutuu sijaisavusta kustannuksia, mutta sijaisapu turvaa yritystoiminnan ja siitä saatavien tulojen jatkumisen.

Työryhmän ehdotus 9:

Varusmiespalveluksen tai siviilipalveluksen suorittamista varten annetusta sijaisavusta perittävää maksua ei alenneta.

6.3 Sijaisapu tuottajajärjestön kokouksiin osallistumista varten

Maatalousyrittäjällä on oikeus saada sijaisapua tuottajajärjestön valtakunnallisen tai kansainvälisen luottamuselimen kokoukseen osallistumista varten enintään kokouksen ja siihen liittyvien matkojen ajaksi (lomituspalvelulain 7 f §). Säännös on ollut voimassa vuoden 2002 alusta.

Säännös lisättiin lomituspalvelulakiin, koska tuottajajärjestöjen valtakunnallisten ja kansainvälisten luottamuselinten toiminnan katsottiin vinoutuvan siitä, että kotieläintalousyrittäjillä ei ollut työhön sidonnaisuutensa vuoksi mahdollisuutta osallistua toimintaan siinä määrin kuin heidän osuutensa tuottajaväestöstä olisi edellyttänyt.

Etenkin pitkien etäisyyksien alueilla maakunnallisiin kokouksiin osallistuminen saattaa vaatia yhtä paljon aikaa kuin valtakunnallisiin kokouksiin osallistuminen. Sen vuoksi työryhmä ei pidä tarkoituksenmukaisena, että luottamustehtävien hoitoa varten saatavaa sijaisapua rajautuu vain valtakunnalliseen ja kansainväliseen kokoukseen osallistumiseen.

Työryhmän ehdotus 10:

Luottamustehtävien hoitoa varten annettavaa sijaisapua laajennetaan koskemaan myös maakunnallisen luottamuselimen kokoukseen osallistumista ottaen huomioon kulloinkin voimassa oleva valtioneuvoston kehyspäätös.

Toimenpide edellyttää lomituspäätöslain muuttamista.

Arvioitu kustannusten lisäys vuositasona on 0,1 miljoonaa euroa.

Toimenpide toteutetaan samassa yhteydessä, kun lakiin seuraavan kerran tehdään muitakin muutoksia.

6.4 Sijaisapu kotihoidossa olevan henkilön lääkärissä käyttämiseen ym.

Sijaisavun perusteet on säännelty kohtalaisen tarkasti lomituspäätöslain 7 ja 7 a – 7 f §:ssä. Yksityiskohtaista sääntelyä on pidetty tarpeellisena, jotta asiakkaiden oikeus palveluun toteutuisi mahdollisimman yhdenmukaisesti ja jotta vältyttäisiin epäselvyyksiltä sen suhteen, hyväksytäänkö palvelusta aiheutuvat kustannukset valtion korvattaviksi.

Sääntely ei kuitenkaan voi olla niin yksityiskohtainen, että se aukottomasti kattaisi kaikki inhimillisesti ajatellen hyväksyttävät sijaisavun perusteet. Sen vuoksi lomituspäätöslain 7 f §:n 5 kohdassa säädetään, että sijaisapuun oikeutetulla maatalousyrittäjällä on oikeus saada sijaisapua muun lomituspäätöslain 7 ja 7 a – 7 f §:ssä mainittuihin syihin rinnastettavan tilapäisen syyn vuoksi enintään siksi ajaksi, jonka luotettavasti osoitettu sijaisavun tarve kestää. Kyseessä on poikkeussäännös, jota tulee soveltaa harkiten. Työryhmän saamien tietojen mukaan säännöksen soveltamiskäytäntö onkin varsin tiukka ja kaipaava kenties hiukan väljennystä.

Työryhmän mielestä sijaisapua tulisi antaa esimerkiksi silloin, kun maatalousyrittäjä hoitaa omaistaan maatalousyrittäjätoiminnan ohessa ja tarvitsee sijaisapua vapautuakseen maataloustyöstä vaikkapa saattaakseen hoidettavansa saamaan terveydenhuollon palveluja.

Työryhmän ehdotus 11:

Lomituspäätöslain 7 f §:n 5 kohdan soveltamiskäytäntöä väljennetään siten, että sijaisapua voidaan sen nojalla antaa esimerkiksi kotihoidossa olevan henkilön lääkärissä käyttämistä ja muita vastaavia hänen hoitoonsa liittyviä kuljetuksia varten.

Tulkintakäytännön muutoksesta aiheutuva kustannusten lisäys on todennäköisesti hyvin vähäinen.

Muutos toteutetaan mahdollisimman nopeasti täsmentämällä Maatalousyrittäjien eläkelaitoksen ohjeistusta.

6.5 Korotettu sijaisapumaksu

Jos sijaisavun saajalla on sijaisavun alkaessa palkkatuloa tai voimassa oleva yrittäjien eläkevakuutus, häneltä peritään normaali sijaisapumaksu 50 prosentilla korotettuna (lomituspäivälain 27 a §) Sijaisapumaksua korotetaan riippumatta palkkatyön tai muun yrittäjätoiminnan laajuudesta.

Nykyisin yhä useammilla maatalousyrittäjillä on taloudellisista syistä tarve kehittää maatalousyrittäjien liitännäisyrittäjätoimintaa tai hankkia lisätuloja tilan ulkopuolelta.

Korotettua sijaisapumaksua perusteltiin 1990-luvun puolivälissä lomituspäiväläisjärjestelmään kohdistettujen säästötoimenpiteiden yhteydessä sillä, että maatalousyrittäjien ulkopuolella työskentelevät tai yritystoimintaa harjoittavat ovat maksukykyisempiä kuin pelkästään maatalousyrittäjien keskuudessa työskentelevät yrittäjät.

Työryhmän ehdotus 12:

Maatalousyrittäjätoiminnan tulorakenteessa tapahtuneiden muutosten vuoksi työryhmä pitää perusteltuna luopua sijaisapumaksun korottamisesta palkkatulon tai muun yrittäjätoiminnan perusteella. Muutos toteuttaisi myös tavoitetta yksinkertaistaa lomituspäiväläisjärjestelmää koskevaa lainsäädäntöä.

Toimenpide edellyttää lomituspäiväläisjärjestelmän muuttamista.

Arvioitu kustannusten lisäys vuositasona olisi 0,7 miljoonaa euroa.

Muutos toteutetaan pitkällä aikavälillä valtiontalouden sallimissa rajoissa.

6.6 Sijaisapumaksun perusteena olevat lomitustunnit

Lomituspäivän kestolla on ratkaiseva vaikutus sijaisapumaksun suuruuteen, sillä sijaisavusta peritään lomituspäivälain 27 §:n mukaan määräytyvä maksu kultakin lomitustunnilta. Lomituspäivän kesto määritellään lomitustunteina siten, että se keskimäärin vastaa lomitettavan maatalousyrittäjän tehtäväosuutta maatalousyrittäjien hoitoon kuuluvien välttämättömiin tehtäviin käytettävästä kokonaistyöajasta (lomituspäivälain 8 §). Lain mukaan lomitustuntien määrää arvioitaessa otetaan huomioon tilan kotieläinten määrä ja laatu, tuotantomenetelmät ja -olosuhteet, lomituspäivän kesto sekä lomittajan ammattitaito ja kyky suoriutua tehtävistä. Tarkemmat säännökset lomituspäivän keston määrittelystä ovat lomituspäiväläisjärjestelmän 3 – 5 §:ssä.

Sijaisapupäivän kesto määritellään lähtökohtaisesti niiden tietojen pohjalta, jotka maatalousyrittäjä on antanut paikallisyksikölle etukäteen niin kutsutussa perusselvityksessä. Lomituspäiväläisjärjestelmän 5 § antaa kuitenkin sangen laajat mahdollisuudet lomituspäivän keston tarkistamiseen sekä ennen sijaisavun alkamista että jälkikäteen. Säännös mahdollistaa tarkistamisen, jos lomituspäivän keston määräytymiseen vaikuttavissa seikoissa on tapahtunut olennaisia muutoksia. Päivän kesto voidaan tarkistaa niin ikään, jos tarkistamistarve johtuu sellaisista lomituspäivän kestoan liittyvistä erityisistä tehtävistä

tai muista seikoista, jotka voivat vaikuttaa lomittajan työajan määräytymiseen. Lisäksi tarkistus voidaan tehdä, jos lomitukseen aikana esiin tulleet ennalta arvaamattomat tehtävät tai olosuhteet sitä edellyttävät.

Sijaisapumaksu peritään toteutuneiden sijaisaputuntien perusteella. Lomituspäivän keston tarkistamista koskevat säännökset on laadittu erityisesti niitä tilanteita silmällä pitäen, joissa lomituspäivä on tarpeen määritellä pitemmäksi kuin mihin perusselvityksen perusteella päädytään. Käytännössä joustoja käytetään kuitenkin pikemminkin lomituspäivän lyhentämiseen. Maatalousyrittäjien kannalta on edullista pyrkiä pitämään lomittajien työskentelyaika tilalla lyhyenä, jotta sijaisavusta perittävä maksu olisi mahdollisimman pieni.

Lomituspalveluasetuksen 5 §:ssä tarkoitettuja lomituspäivän keston tarkistusperusteita on syytä tulkita suppeasti, jotta sijaisapupäätökseen merkitty tuntimäärä ja toteutuneet sijaisaputunnit vastaisivat paremmin toisiaan. Sijaisapupäätös tulisi mahdollisuuksien mukaan lähettää maatalousyrittäjälle hyvissä ajoin ennen sijaisavun alkamista, jotta maatalousyrittäjällä olisi riittävä aika perehtyä päätöksessä mainittuun tuntimäärään ja ilmoittaa paikallisyksikköön sen mahdollisista muutostarpeista.

Työryhmän ehdotus 13:

Lomittajan työaikasuunnittelun ja työpanoksen tehokkaan käytön kannalta on tärkeää, että sijaisapupäätöksessä arvioitu tuntimäärä ja toteutuneet sijaisaputunnit vastaavat mahdollisimman hyvin toisiaan. Sijaisapupäätöksessä mainitussa tuntimäärässä pitäytymistä tulisi järkevöittää ja lomituspalveluasetuksen 5§:ssä tarkoitettuja lomituspäivän keston tarkistusperusteita tulisi tulkita suppeasti.

Tulkinnan muutoksesta aiheutuisi pienekkää kustannussäästöä.

Toimenpide toteutetaan mahdollisimman pikaisesti Maatalousyrittäjien eläkelaitoksen ohjeistusta täsmentämällä

6.7 Sijaisapumaksujen tapauskohtainen kohtuullistaminen

Sijaisavusta määrättyä maksua voidaan alentaa, jos sijaisavun saajan ja hänen perheensä toimeentuloedellytykset huomioon ottaen siihen on syytä (lomituspalvelulain 27 c §). Sijaisapumaksun kohtuullistamisesta päättää paikallisyksikön vastuuhenkilö, jonka päätökseen voidaan hakea oikaisua Maatalousyrittäjien eläkelaitokselta.

Maksun alentamismahdollisuus on tarkoitettu käytettäväksi vain poikkeustapauksissa, kun säännönmukainen sijaisapumaksu osoittautuu kohtuuttomaksi. Maksun kohtuullistaminen perustuu tapauskohtaiseen tarveharkintaan ja edellyttää sijaisavun saajan ja hänen perheensä toimeentuloedellytysten kokonaisvaltaista arviointia. Tehtävä on monessa mielessä haasteellinen. Tarvittavien tosiseikkojen selvittäminen voi olla työlästä, ja niiden merkityksen arviointi vaatii monesti laajaa asiantuntemusta, jotta soveltamiskäytäntö ei muodostu liian tiukaksi enempää kuin liian väljäksikään. Lisäksi asiakkaiden yhdenvertainen kohtelu tulee turvata riippumatta siitä, miten aktiivisesti kukin heistä tuo asiansa esille.

Sijaisapumaksun kohtuullistamiselle ei ole asetettu määräaika. Palvelun saajat ovat siten voineet hakea maksun alentamista pitkiltäkin ajoilta takautuvasti. Hakemus on voitu tehdä senkin jälkeen, kun lasku on jo maksettu.

Työryhmän mielestä sijaisapumaksun kohtuullistamiseen liittyy ongelmia, jotka vaikeuttavat paikallisyksikköjen vastuuhenkilöiden työtä ja vaarantavat asiakkaiden tasaverstaista kohtelua.

Työryhmän ehdotus 14:

Sijaisapumaksujen kohtuullistamista koskevan käytännön yhtenäistämiseksi ja maatalousyrittäjien yhdenvertaisen kohtelun varmistamiseksi paikallisyksikkö velvoitetaan ennen sijaisavun alentamista koskevan päätöksen tekemistä pyytämään Maatalousyrittäjien eläkelaitokselta sitova lausunto alentamisen edellytyksistä ja suuruudesta.

Maksun kohtuullistamista koskevan hakemuksen tekemiselle säädetään määräaika, joka voisi olla esimerkiksi kolme kuukautta siitä, kun asiakas on saanut tiedon sijaisapumaksua koskevasta päätöksestä.

Toimenpide edellyttää lomituspalvelulain muuttamista.

Muutoksella ei arvioida olevan merkittäviä kustannusvaikutuksia.

Uudistus toteutetaan saamassa yhteydessä, kun lakiin seuraavan kerran tehdään muitakin muutoksia.

6.8 Maksamattomat maksut

Oikeus sijaisapuun on riippumaton siitä, onko aiemmin annetun sijaisavun perusteella määrätty sijaisapumaksu jäänyt osaksi tai kokonaan maksamatta.

Käytännössä on ilmennyt yksittäisiä tapauksia, joissa sijaisavun antaminen on jatkunut kuukausimäärin, vaikka sijaisapumaksuja on ollut pitkältä ajalta suorittamatta. Maksamattomien maksujen summa on saattanut nousta useisiin kymmeniin tuhansiin euroihin. Kyse ei ole välttämättä ollut tilanteista, joissa sijaisapumaksun kohtuullistaminen olisi ollut käyttökelpoinen ratkaisu.

Vaikkakin edellä kuvatuunlaisia tapauksia esiintyy harvakseltaan, ne kuitenkin lisäävät tarpeettomasti lomituskustannuksia ja ovat omiaan murentamaan järjestelmän uskottavuutta. Sen vuoksi työryhmä pitää tärkeänä, että maksamattomat sijaisapumaksut peritään joutuisasti ja tehokkaasti. Ulosoton kautta tapahtuvan perinnän käynnistämistä ei pidä lykätä tarpeettomasti.

Jotta maksurästien kertyminen estyisi, lomituspalvelulakiin on syytä lisätä säännös, jonka mukaan sijaisavun antaminen voidaan evätä tai jo alkaneen palvelun antaminen keskeyttää, jos maksuja on pitkältä ajalta suorittamatta.

Työryhmän ehdotus 15:

Maksujen perinnän tehostamiseksi Maatalousyrittäjien eläkelaitos antaa soveltamisohjeita muun muassa maksujen ulosottoon lähettämisestä.

Lomituspalvelulakiin lisätään säännös, jonka mukaan sijaisavun antaminen estyy tai keskeytyy, jollei erääntyneitä ja maksamatta olevia sijaisapumaksuja suoriteta tai niiden maksamisesta anneta vakuutta tietyn määräajan kuluessa. Määräaika voisi olla esimerkiksi kolme tai neljä viikkoa.

Perinnän tehostamistoimenpiteet aiheuttavat vähäistä kustannusten säästöä.

Maatalousyrittäjien eläkelaitoksen ohjeistusta tarkennetaan mahdollisimman pian, ja tarvittava lomituspalvelulain muutos toteutetaan samassa yhteydessä, kun lakiin seuraavan kerran tehdään muitakin muutoksia.

7 Lomitushenkilöstöä koskevat kehittämisehdotukset

Lomituspalvelujen käytännön toteutuksesta huolehtivat pääasiassa paikallisyksikköjen palkkaamat vakinaiset (kuukausipalkkaiset) lomittajat. Heitä oli vuonna 2005 noin 5 200. Lisäksi vuoden aikana noin 12 300 henkilöä osallistui lomitusten toteuttamiseen enemmän tai vähemmän tilapäisluonteisesti.

Lomittajien työsuhteiden tyypillinen ongelma on jatkuvasti lisääntymässä oleva osa-aikaisuus, ei niinkään monilla muilla aloilla yleinen määräaikaisuus. Paikallisyksikköjen palkkaamista vakinaisista (kuukausipalkkaisista) lomittajista vain noin 2 860 teki täyttä työaika. Osa-aikaisia lomittajia oli noin 2 330. Suurin osa, noin 4 840 lomittajaa, oli toistaiseksi voimassa olevissa työsuhteissa. Määräaikaisissa työsuhteissa oli vain 350.

Lomittajakunnan ikärakenteessa on 2000-luvun aikana tapahtunut huolestuttavia muutoksia. Sekä nuoret että kokeneemmat lomittajat ovat hakeutumassa muille aloille. Tarkasteltaessa asiaa Maatalouslomittajat ry:n vuosien 2002 ja 2005 jäsenmäärien valossa voidaan havaita, että vuonna 2005 oli 30 – 35-vuotiaita jäseniä noin 50 prosenttia vähemmän kuin vuonna 2002. Toisaalta myös yli 50-vuotiaiden miespuolisten jäsenten määrä on laskenut vuosien 2002 ja 2005 välillä. Heidän kohdallaan vähentyminen on johtunut ammatinvaihdosten lisäksi myös työkyvyttömyydestä. Lomittajien sukupuoli-jakauma on nykyisin melko tasainen: miehiä on noin 49 prosenttia ja naisia 51 prosenttia.

Lomituspalvelujärjestelmän toimivuuden edellytys on riittävä ja ammattitaitoinen lomittajakunta. Vielä tälläkin hetkellä osa lomituspalveluista jäänee saamatta lomittajapulan vuoksi, vaikka ammattitaitoisten lomittajien vajaus ja siitä johtuva tarve edistää heidän saatavuuttaan on tiedostettu ja siihen on pyritty reagoimaan jo useiden vuosien ajan. Lomittajien määrä on vuotta 2003 lukuun ottamatta vähentynyt joka vuosi nykyisen lomituspalvelulain voimaantulosta lukien.

7.1 Lomitustehtävät

Vuosiloma- ja sijaisapulomituksissa lomittajan tulee huolehtia maatalousyrittäjien karjalouteen kuuluvista ja muista yrityksen hoitoon liittyvistä *välttämättömistä* tehtävistä (lomituspäätös 16 §).

Maatalousyrittäjien eläkelaitoksen julkaisema lomituspäätös sekä erityisesti käytössä oleva lomittajan työajan mitoitusjärjestelmä ohjaavat tulkintakäytäntöä sen suhteen, mitkä ovat lomitukseen kuuluvia tehtäviä. Työryhmän käsityksen mukaan nykyinen tulkinta saattaa olla osittain liian tiukka ja kaipaa ehkä väljentämistä. Toisaalta se ei ota riittävästi huomioon uusia, erikoistuneita tuotantosuuntia. Tältä osin tulkinta kaipaa täsmenämistä.

Nykyisen tulkinnan väljentämistarve liittyy maataloustuotannon viimeaikaisiin muutoksiin. Maatalousyrittäjien koon suuretessa ja niiden automatisoituessa muun muassa tarve tuotantotoiminnan häiriöttömyyden tarkkailuun lisääntyy. Työryhmä katsoo, että maatalousyrittäjien tuotantotoiminnan häiriöttömyyden tarkkailu lukeutuu yrityksen hoitoon liittyviin välttämättömiin tehtäviin. Niinpä lomittajien työtehtäviin tulisi kuulua muiden lomitustehtävien suorittamisen jälkeen tilalla tapahtuva tarkistuskierron, jonka aikana lomittaja voisi varmistua siitä, että yrityksen tuotantotoiminnassa ei ole häiriöitä ja että kotieläinten hyvinvointi on turvattu. Väljentämällä edellä mainituin tavoin lomitustehtävien laajuuden määrittelyä voitaisiin myös lomittajien osa-aikaisuutta vähentää.

Maatalousyrittäjien tuotantotoiminnan erikoistuminen on saanut aikaan tarpeen täsmenämää nykyistä tulkintaa siitä, mitkä työt muuttuvassa maatalousyrittäjien toiminnassa ovat lomitukseen kuuluvia välttämättömiä tehtäviä. Johonkin tuotantosuuntaan pitkälle erikoistuneissa maatalousyrittäjissä tähän tuotantosuuntaan liittyvät tehtävät saattavat edellyttää pitkällekin menevää erikoisosaamista. Työryhmä pohti tuotantotoiminnan erikoistumista erityisesti hevostalouden osalta. Kysymys liittyy edellä luvussa 4.2. esitettyyn tarpeeseen tarkistaa kotieläinyksikkömääritystä hevostalouden osalta.

Työryhmän ehdotus 16:

Lomittajien työtehtävien määrittelyssä otetaan huomioon tarve tuotantotoiminnan häiriöttömyyden tarkkailuun. Tuotantotoiminnan automatisoituminen ja kotieläinten määrän kasvaminen edellyttää kotieläinten hyvinvoinnin tarkkailuun varattua aikaa.

Maatalousyrittäjien tuotantotoiminnan erikoistuminen on myös otettava huomioon lomittajan työtehtävien määrittelyssä. Lomittajan tehtäviin hevostalouksessa kuuluu hevosten päivittäinen hoito ja ruokinta sekä hevosten vienti ulkoilutarhaan tai laitumelle. Kotieläintalouteen kuuluvina välttämättöminä tehtävinä ei voida pitää hevosten valmennusta, kengittämistä, ratsastustuntien pitämistä taikka kouluttamista.

Lomittajien työtehtävien määrittelyä koskevat muutokset aiheuttavat vähäistä kustannusten nousua.

Muutokset toteutetaan Maatalousyrittäjien eläkelaitoksen ohjeistuksella sekä lomitukseen hallintotehtäviä varten suunnitteilla olevan uuden keskitetyn atk-ohjelman avulla.

7.2 Lomittajien ammattitaidon kehittäminen

Paikallisyksikköjen palveluksessa olevista vakinaisista lomittajista noin 45 prosentilla on alan tehtäviin suuntautuva ammatillinen peruskoulutus (27 prosentilla on maatalousalan kaksivuotinen koulutus, 10 prosentilla kotieläinalan kolmevuotinen koulutus, 6 prosentilla karjatalouden ammattitutkinto ja noin 2 prosenttia lomittajista on koulutukseltaan agrologeja). Lisäksi lomittajakurssin on käynyt 25 prosenttia lomittajista. Noin 15 prosentilla on muun alan ammatillinen peruskoulutus. Ammatillista peruskoulutusta vailla on 15 prosenttia lomittajakunnasta.

Vakinaisten (kuukausipalkkaisten) lomittajien enemmistöllä koulutustaso on työryhmän saamien tietojen mukaan riittävä. Niilläkin lomittajilla, joilla ei ole alan ammatillista peruskoulutusta tai jotka ovat suorittaneet ainoastaan lomittajakurssin, on yleensä pitkä työkokemus alalta. Maatalousyrittäjiltä saadut lomittajien ammattitaitoon liittyvät moitteet ovat koskeneet enimmäkseen lyhytaikaisissa määräaikaisissa työsopimussuhteissa toimineita lomittajia, jotka eivät ole voineet päästä osallisiksi työnantajan järjestämästä täydennyskoulutuksesta.

Maatalousyritysten tuotantotoiminnan automatisoituminen ja erikoistuminen sekä tuotannon laatuvaatimusten tiukentuminen asettavat uudenlaisia haasteita kokeneimpienkin lomittajien ammattitaidolle.

Lomittajien ammattitaitoon kuuluu myös sujuva traktorin ajotaito sekä kyky käyttää erilaisia muita maatalouskoneita tarpeen mukaan. Näissä taidoissa osalla lomittajista on esiintynyt puutteita, joita on pyritty poistamaan maatalousoppilaitosten ja laitevalmistajien toteuttamalla täydennyskoulutuksella.

Lomittajien ammattitaitoa on viime vuosina pyritty lisäämään myös elintarviketuotannon laatuketjuun liittyvällä laatukoulutuksella. Koulutuksen tarkoituksena on antaa lomittajille perustiedot maatalouden laatu järjestelmästä ja saattaa lomittajien työ elintarviketuotannon laatuketjussa ISO 9001 -laatustandardin mukaiseksi. Lomittajan työlle tehdään laatukäsikirja, jota seuraten toinen lomittaja kykenee työskentelemään samoilla periaatteilla kuin lomittaja, jonka työtehtäviä hoidetaan.

7.3 Oppisopimuskoulutus

Oppisopimuskoulutuksen avulla voidaan saada uusia lomittajia alalle ja siten edistää ammattitaitoisten lomittajien riittävyyttä. Oppisopimuskoulutus motivoi opiskelijaa ja antaa hänelle todenmukaisen kuvan lomittajan ammatista. Se toimii myös joustavana väylänä työelämään.

Valtion talousarvioesityksessä on vuodesta 2002 lukien osoitettu kokeiluluonteinen määräraha lomittajien oppisopimuskoulutuksen tukemista varten. Vuonna 2006 valtion korvauksesta maatalousyrittäjien lomituspalkkustannuksiin saa käyttää enintään 182 000 euroa oppisopimuskoulutuksesta paikallisyksiköille aiheutuneiden nettokustannusten korvaamiseen. Käytännössä järjestelmä toimii niin, että paikallisyksiköt tekevät Maatalousyrittäjien eläkelaitokselle vapaamuotoisen hakemuksen oppisopimuskoulutuksesta aiheutuneiden nettokustannustensa korvaamiseksi. Oppisopimuksella lomittajiksi koulutettavia opiskelijoita on tällä hetkellä 15 – 20.

Alalta pois siirtyminen ja joidenkin paikallisyksikköjen alueella vallitseva lomittajapula saavat aikaan lomittajenkilöstön uudistumisen ja lisäämisen tarpeen. Yksin alalta pois siirtyvien lomittajien korvaamiseen tarvittaisiin vuosittain noin 200 – 300 uutta lomittajaa.

Työryhmän mielestä kokeiluna aloitettu lomittajien oppisopimuskoulutus on syytä vakinaistaa. Oppisopimuksella koulutettavien määrää tulisi myös lisätä, jotta riittävän ja ammattitaitoisen lomittajakunnan olemassaolo voitaisiin turvata. Oppisopimuskoulutuksen lisäämiseksi on tarpeen lisätä sen järjestämisestä paikallisyksiköille aiheutuneiden nettokustannusten korvaamiseen käytettävissä olevaa määrärahaa. Lomituspalvelulakiin tulisi ottaa kustannusten korvaamista sekä oppisopimuskoulutuspaikkoja ja niiden jatkamista koskevat säännökset, joilla oppisopimuskoulutuksen asema vakiinnutettaisiin.

Työryhmän ehdotus 17:

Lomittajien oppisopimuskoulutus vakinaistetaan osaksi lomituspalvelujärjestelmää.

Oppisopimuskoulutukseen otetaan vuosittain 100 uutta opiskelijaa. Valtion talousarviossa varataan oppisopimuskoulutuksesta paikallisyksiköille aiheutuneiden nettokustannusten korvaamiseen vuositasolla 1,2 miljoonaa euroa.

Toimenpide edellyttää lomituspalvelulain muuttamista.

Uudistus toteutetaan pitkällä aikavälillä valtiontalouden sallimissa rajoissa.

7.4 Lomittajien opastus ja perehdyttäminen maatalousyrittäjissä

Maatalousyrittäjälle on hyvin tärkeää voida viettää lomansa luottaen siihen, että hänen tilansa eläiminen, koneinen ja laitteinen on tutun ja ammattinsa osaavan lomittajan hoidossa.

Tähän onkin pyritty säätämällä maatalousyrittäjän velvollisuudesta opastaa lomittajaa ennen lomituksen alkamista. Lomituspalveluasetuksen 9 §:n mukaan maatalousyrittäjän tulee ennen vuosiloman alkamista ja mahdollisuuksien mukaan myös ennen sijaisavun alkamista muun muassa tarvittaessa opastaa lomittajaa lomituksen kuuluvien tehtävien suorittamisessa sekä antaa hänelle ohjeet kotieläinten käsittelyyn liittyvistä erityiskysymyksistä sekä antaa lomittajalle ohjeet koneiden ja laitteiden käyttämisessä.

Opastus on tarpeen, jos lomittaja ei ole aikaisemmin lomittanut maatalousyrittäjässä tai maatalousyrittäjän olosuhteet ovat muuttuneet edellisen lomituksen jälkeen. Opastuksen avulla voidaan varmistua siitä, että lomittaja tuntee maatalousyrittäjän ja työmenetelmät siinä laajuudessa kuin lomituksen onnistuminen edellyttää. Lomittajalle opastamiseen käytetty aika on työaika. Opastamisen on tarkoitus tapahtua jo ennen vuosilomaa, joten siihen käytetty aika ei vähennä maatalousyrittäjän vuosilomapäiviä.

Lomituspalveluasetuksen 9 §:n mukainen opastus on käsitetty lähinnä lyhyeksi tilannekartoitukseksi, joka tapahtuu juuri ennen lomitusjakson alkamista. Työryhmän mielestä sen lisäksi lomittajien olisi tarpeen saada maatalousyrittäjäkohtaista, pitempiketoista pe-

rehdyttämistä, jossa maatalousyrittäjä neuvoisi häntä omaksumaan tilan työtehtävien ja laitteiden perusteellisen hallinnan.

Maatalousyrittäjät voisivat perehdyttää yrityksessään niitä lomittajia, jotka tulisivat työskentelemään pääasiassa kyseisessä yrityksessä. Perehdyttämisen sisältönä olisi esimerkiksi pihattojen toimintaan ja yrityksen erilaisten koneiden, kuten lypsyrobottien käyttöön liittyvät seikat. Perehdyttäminen voisi tapahtua lomittajien aamu- ja iltatyötehtävien väliin jäävän jakson aikana, jolloin lomittajien vuorokausittainen työaika piteneisi. Määrällisesti perehdyttämistä voisi olla esimerkiksi muutama päivä vuodessa, jolloin siitä aiheutuvat kustannukset eivät vielä muodostuisi merkittäviksi, mutta siitä saataisiin selvä hyöty lomittajien kasvaneena ammattitaitona.

Perehdyttämällä lomittajat kunkin yrityksen erityisolosuhteita silmällä pitäen voitaisiin vähentää lomittajille sattuneiden työtapaturmien ja vahinkojen riskiä, joka aiheutuu vieraassa ympäristössä vieraita koneita käyttäen työskentelystä. Samalla myös maatalousyrittäjien vahinkojen riski vähenisi. Työtapaturmien ja vahinkojen väheneminen kompensoisi perehdyttämisestä aiheutuvia lisäkustannuksia. Lisäksi lomittajien työhyvinvointi lisääntyisi, kun lomittajat voisivat työskennellä tutussa ympäristössä tuttujen koneiden parissa.

Jos maatalousyrityksessä toimivat maatalousyrittäjät ovat samanaikaisesti vuosilomalla taikka jos yrityksessä on vain yksi maatalousyrittäjä, joka on vuosilomalla, on maatalousyrityksen lomituksen laadun ylläpito erityisen tärkeää. Vaikka maatalousyrityksessä lomittava sen olosuhteet tunteva lomittaja tulisi estyneeksi suorittamaan työtehtäviään, olisi tärkeää, että maatalousyritykseen voitaisiin saada sijaiseksi joku muu kyseisen maatalousyrityksen olosuhteet tunteva lomittaja. Tällöin myös vuosilomalla olevat maatalousyrittäjät voisivat olla varmoja siitä, että heidän maatalousyrittäjänsä lomittaa lomittaja, joka tuntee maatalousyrityksen olosuhteet.

Työryhmän ehdotus 18:

Lomittajien maatalousyrityskohtaista perehdyttämistä lisätään. Tavoitteena on, että kutakin tilaa kohden perehdytetään muutama lomittaja. Maatalousyrityskohtainen perehdytys toteutetaan ensisijaisesti pitkälle automatisoiduilla tiloilla sekä sellaisilla tiloilla, joilla lomittaja työskentelee yksin.

Kukin lomittaja osallistuisi maatalousyrityskohtaiseen perehdyttämiseen tarpeen mukaan.

Arvioitu kustannusten lisäys vuositasolla olisi 0,2 miljoonaa euroa.

Uudistus toteutetaan pitkällä aikavälillä valtiontalouden sallimissa rajoissa samanaikaisesti niiden samalla tilalla työskentelevien yrittäjien vuosilomien samanaikaisuutta koskevien ehdotusten kanssa, joita käsitellään luvussa 4.4.

7.5 Lomittajien osa-aikaisuuden vähentäminen

Työryhmän yhtenä tehtävänä oli selvittää, kuinka lomittajien osa-aikaisuutta voidaan vähentää. Osa-aikaisuus heikentää lomittajan toimeentulomahdollisuuksia ja samalla ammatin houkuttelevuutta. Lomittajien osa-aikaisuuden vähentäminen on tärkeä tavoite, koska sen avulla voidaan osaltaan turvata riittävä ja ammattitaitoinen lomittajakunta. Monet työryhmän edellä esitetyistä ehdotuksista tähtäävät lomittajien osa-aikaisuuden vähentämiseen tai toteutuessaan ainakin osaltaan vaikuttaisivat sen suuntaisesti.

Ehdotus 2 (vuosilomaoikeuden perusteena olevan kotieläinyksikkörajan nostaminen) johtaisi siihen, että lomituspalvelujen piiriin tulevien uusien tilojen päivittäinen työmäärä olisi jonkin verran suurempi kuin se on nykyisin pienimmillä tiloilla. Lomittajan työpäivät olisivat hiukan nykyistä pitempiä etenkin, jos hän työskentelee tilalla yksin.

Ehdotus 4 (samanaikaisesti pidettävien vuosilomapäivien lisääminen useamman yrittäjän tiloilla) on tehokkain keino lomittajien osa-aikaisuuden vähentämiseksi.

Ehdotus 7 (tuetun maksullisen lomittaja-avun hinnoittelun muuttaminen siten, että lomittajan työpäivän täyttämiseksi ostetut tunnit ovat hinnaltaan muita edullisempia) edistää jossain määrin osa-aikaisuuden vähentämistä, mutta muutoksen kokonaisvaikutusta on vaikea ennakoita.

Ehdotus 16 (vuosiloma- ja sijaisapulomitukseen kuuluvien tehtävien laajentaminen) tarjoaisi periaatteessa erittäin laajat mahdollisuudet lomittajien osa-aikaisuuden vähentämiseen, sillä monilla tiloilla on ainakin ajoittain runsaasti sellaisia tehtäviä, jotka nykyisin eivät kuulu lomitukseen piiriin. Kovin merkittäviin lomitustehtävien laajentamiseen ei kuitenkaan ole valtion talouden näkökulmasta mahdollisuuksia.

Ehdotus 18 (maatalousyrittäjäkohtainen perehdyttäminen) lomittajan työtehtäviin kuuluvana lisäisi lomittajan työpäivän pituutta niinä päivinä, jolloin perehdyttämistä tapahtuisi.

8 Muut lomitushallinnon kehittämistä koskevat ehdotukset

8.1 Lomitushallinnon tavoitettavuus

Työryhmän tehtävänä oli selvittää päivystys- ja valvontajärjestelmän tarve ja toteuttamismahdollisuudet.

Sekä maatalousyrittäjät että lomittajat ovat kokeneet ongelmalliseksi sen, ettei lomitushallinto välttämättä ole tavoitettavissa toimistoaikojen ulkopuolella. Maatalousyrittäjien kohdalla sijaisavun saaminen kiireellisissä tapauksissa saattaa tämän vuoksi pitkittyä. Lomittajat puolestaan saattavat erityisesti maatalousyrityksessä yksin työskennellessään kohdata tilanteita, joissa työnantajan tavoittaminen olisi tärkeää. Työturvallisuuslain (738/2002) 29 § velvoittaa työnantajan järjestämään tarvittavan yhteydenpidon yksin työskentelevän työntekijän ja työnantajan välillä.

Lomituspalvelulaissa ei ole säännöksiä päivystysjärjestelmästä. Päivystysjärjestelmää ja hallintohenkilöstön tavoitettavuutta koskeneen, 88 paikallisyksikköä kattaneen kyselyn mukaan päivystysjärjestelmä on jossakin muodossa otettu käyttöön vajaassa 63 prosentissa paikallisyksiköistä. Päivystysjärjestelmän käytännön toteuttamistavat vaihtelevat paikallisyksiköittäin.

Lomittaja-avun keinoin hoidettavissa olevat äkilliset tilanteet, esimerkiksi maatalousyrittäjien sairastumiset, ovat poikkeustapauksia. Päivystysjärjestelmän käyttöönotto näitä poikkeustapauksia silmälläpitäen saattaa johtaa siihen, että yhden hoidetun päivystystapauksen kustannukset muodostuvat huomattaviksi. Lisäksi ilman päivystysjärjestelmääkin kiireellisiin sijaisaputarpeisiin voidaan usein vastata melko nopeasti. Kiireellisten sijaisaputarpeiden ilmoittamiseen voidaan myös käyttää yhteiskunnan muita, jo ole-massa olevia, järjestelmiä, esimerkiksi hätäilmoitusta hätäkeskukseen.

Hallinnon tavoitettavuudelle iltaisin ja viikonloppuisin on kuitenkin esiintynyt tarvetta. Lomituspalvelulakiin voitaisiin sisällyttää tavoitettavuuden mahdollistava puitesäännös ja Maatalousyrittäjien eläkelaitos voisi ohjeistaa paikallisyksiköjä tarkemmin tavoitettavuuden käytännön toteuttamisessa siten, että paikalliset lähtökohdat otetaan huomioon. Paikallisen tarpeen arvioinnissa voidaan kuulla lomituksen yhteistoimintaryhmää. Hallinnon tavoitettavuus toteutettaisiin ensisijaisesti paikallisyksikötasolla.

Työryhmän ehdotus 19:

Lomituspalvelulakiin lisätään puitesäännös, jonka mukaan paikallisyksikön tulisi järjestää hallintohenkilöidensä tavoitettavuus toimialueellaan esiintyvän tarpeen mukaisesti.

Hallinnon tavoitettavuuteen liittyviä kysymyksiä käsitellään myös hyvää lomituspalvelukäytäntöä koskevissa Maatalousyrittäjien eläkelaitoksen ohjeissa, joiden valmistelu käynnistetään mahdollisimman pian.

Toimenpide edellyttää lomituspalvelulain muuttamista.

Arvioitu kustannusten lisäys vuositasolla olisi 0,5 miljoonaa euroa.

Tarvittavat säädösmuutokset toteutetaan pitkällä aikavälillä valtiontalouden sallimissa rajoissa.

8.2 Hyvää lomituspalvelukäytäntöä koskevat ohjeet

Hallintotehtävien laadukas hoitaminen ja yhtenäisten menettelytapojen noudattaminen paikallisyksiköissä on tärkeää, jotta asiakkaat saisivat tarvitsemansa palvelut joustavasti ja tulisivat kohdelluiksi keskenään yhdenvertaisesti. Hallinnon laadukkuus ja menettelytapojen yhtenäisyys edistävät myös lomittajien työhyvinvointia.

Tällä hetkellä paikallisyksiköjen toimintaa ohjaa lomituspalvelulain ja -asetuksen ohella muun muassa Maatalousyrittäjien eläkelaitoksen laatima lomitusopas, josta paikallishallinnon henkilöstö saa esimerkein valaistuja neuvoja lain ja asetuksen tulkintaan ja soveltamiseen.

Käytäntöjen yhtenäistämistä edistää myös paikallisyksiköiden hallintotehtävien hoidossa käytettävä atk-ohjelma (niin kutsuttu Emo-ohjelma), joka on parhaillaan uudistetta-

vana. Nykyiset paikallisyksikkökohtaiset tietokannat on tarkoitus korvata keskitetyllä atk-järjestelmällä. Se tuo mukanaan useita etuja: ohjelmaan sisältyvä tieto on entistä ajantasaisempaa, atk-laitteiden ylläpitokulut paikallisyksiköissä vähenevät, paikallisyksiköiden mahdollisuudet järjestää virka-ajan ulkopuolinen tavoitettavuutensa paranevat ja lomituspalvelujen käyttäjille voidaan tarvittaessa tarjota mahdollisuus myös sähköiseen asiointiin.

Viime vuosina on ollut käynnissä monenlaisia paikallishallinnon toiminnan kehittämiseen tähdänneitä hankkeita, joiden tuloksena on syntynyt uudenlaisia hyviksi koettuja käytäntöjä. Työryhmä pitää tärkeänä, että tieto hyvistä käytännöistä kootaan ja jaetaan kaikkien paikallisyksiköiden käyttöön. Se voisi parhaiten tapahtua siten, että Maatalousyrittäjien eläkelaitos laatisi hyvää lomituspalvelukäytäntöä koskevat ohjeet, joiden avulla paikallisyksiköjä voidaan tukea niiden kehittäessä toimintaansa paikallisia tarpeita vastaavaksi. Hyvää lomituspalvelukäytäntöä koskevat ohjeet voitaisiin toteuttaa erillisenä oppaana, joka olisi myös palvelujen käyttäjien saatavilla.

Työryhmän ehdotus 20:

Käytäntöjen yhtenäistämiseksi ja hyvien lomituspalvelukäytäntöjen leviämisen edistämiseksi Maatalousyrittäjien eläkelaitos laatii hyvää lomituspalvelukäytäntöä koskevat yleiset ohjeet.

8.3 Palvelusuunnitelma

Palvelujen laatua ja lomitustyön sujuvuutta voidaan parantaa lisäämällä toiminnan suunnitelmallisuutta. Suunnitelmallisuudella on erityisen suuri merkitys silloin, kun lomitaja työskentelee tilalla yksin ilman mahdollisuutta saada hätätilassa apua ja neuvoja keneltäkään tilan yrittäjältä.

Suunnitelmallisuuden lisäämiseen olisi työryhmän mielestä otollinen tilaisuus lomitushallinnon atk-järjestelmän uudistamisen yhteydessä. Ohjelmaan olisi tarpeen luoda osio, jonka avulla maatalousyrittäjän ja paikallisyksikön välillä voidaan laatia maatalousyrittäjien kokonaisvaltaiseen tarkasteluun perustuva palvelusuunnitelma. Suunnitelmaan voitaisiin yhdistää lomituspäivän pituuden määrittelyä varten tarvittavat tiedot, jotka nykyisinkin kerätään kunkin tilan osalta. Lisäksi suunnitelmaan voitaisiin kirjata, mitä tehtäviä lomitukseen sisältyy, sekä tiedot mahdollisista tilan erityisolosuhteista. Suunnitelmasta olisi tärkeää käydä ilmi myös poikkeuksellisissa tilanteissa maatalousyrittäjien tarvittavat varajärjestelyt.

Palvelusuunnitelman rakenteen tulisi olla yksinkertainen, jotta sen tekeminen olisi vaivatonta ja nopeaa.

Työryhmän ehdotus 21:

Uudistettavana olevaan paikallisyksikköjen hallintotehtävien hoidossa käytettävään atk-ohjelmaan sisällytetään osio, jonka avulla voidaan tehdä palvelusuunnitelma kunkin tilan osalta.

8.4 Poronhoitajien sijaisapukokeilu

Maatalousyrittäjien eläkelaitoksen selvityksessä vuodelta 2005 on selvitetty muun muassa poronhoitajien lomituspalvelujen tarvetta, järjestämismahdollisuuksia ja kustannuksia. Selvityksen lähtökohtana on, että lomituspalveluja järjestettäisiin poronhoitajille samoin periaattein kuin maatalousyrittäjille.

Poronhoitajien taholta on eri yhteyksissä esitetty erityisesti toivomus päästä sijaisavun piiriin. Paliskuntain yhdistys on äskettäin esittänyt, että sijaisapu toteutettaisiin kokeilu- luontoisesti joko koko poronhoitoalueella tai vaihtoehtoisesti Sodankylän paikallisyksikön alueella. Esityksessä painotetaan sijaisavun tarvetta sairauden perusteella.

Maatalousyrittäjien eläkelaitoksen selvityksen mukaan MYEL-vakuutettuja poronhoitajia oli vuonna 2005 kaikkiaan vajaa 1 200. Poronhoitotyössä kiireisimpiä aikoja ovat kesä-heinäkuulle sijoittuva vasamerkintä sekä syyskuun lopulta tammikuulle kestävä proeroerotukset. Porojen lisäruokinnan tarve on viime vuosina kasvanut paljon ja sen seurauksena osa poronhoitajista on sidottu työhön ympäri vuoden.

Työryhmän ehdotus 22:

Sodankylän paikallisyksikön alueella toteutetaan poronhoitajien sijaisavun järjestämistä koskeva 1-2 vuotta kestävä kokeilu. Kokeilualueella olevat noin 200 MYEL-vakuutettua poronhoitajaa kuuluisivat itse järjestetyn lomituksen piiriin. He voisivat hankkia haluamansa lomitustajan tarvitessaan sijaisapua sairauden tai tapaturman johdosta. Valtion varoista korvattaisiin heille tästä aiheutuneita kustannuksia lomituspäivälain mukaisesti.

Kokeilun kustannukset ovat vuositasolla 0,1 miljoonaa euroa.

Kokeilun toteuttaminen edellyttää, että valtion talousarvion perusteluihin otetaan maininta, jonka mukaan maatalousyrittäjien lomituspäivälain kustannuksiin varatusta määrärahasta saa käyttää enintään yllä mainitun määrän poronhoitajien lomituspäivälain kokeiluun.

Kokeilu toteutetaan viimeistään 1.1.2008 alkaen ottaen huomioon kulloinkin voimassa oleva valtioneuvoston kehyspäätös.

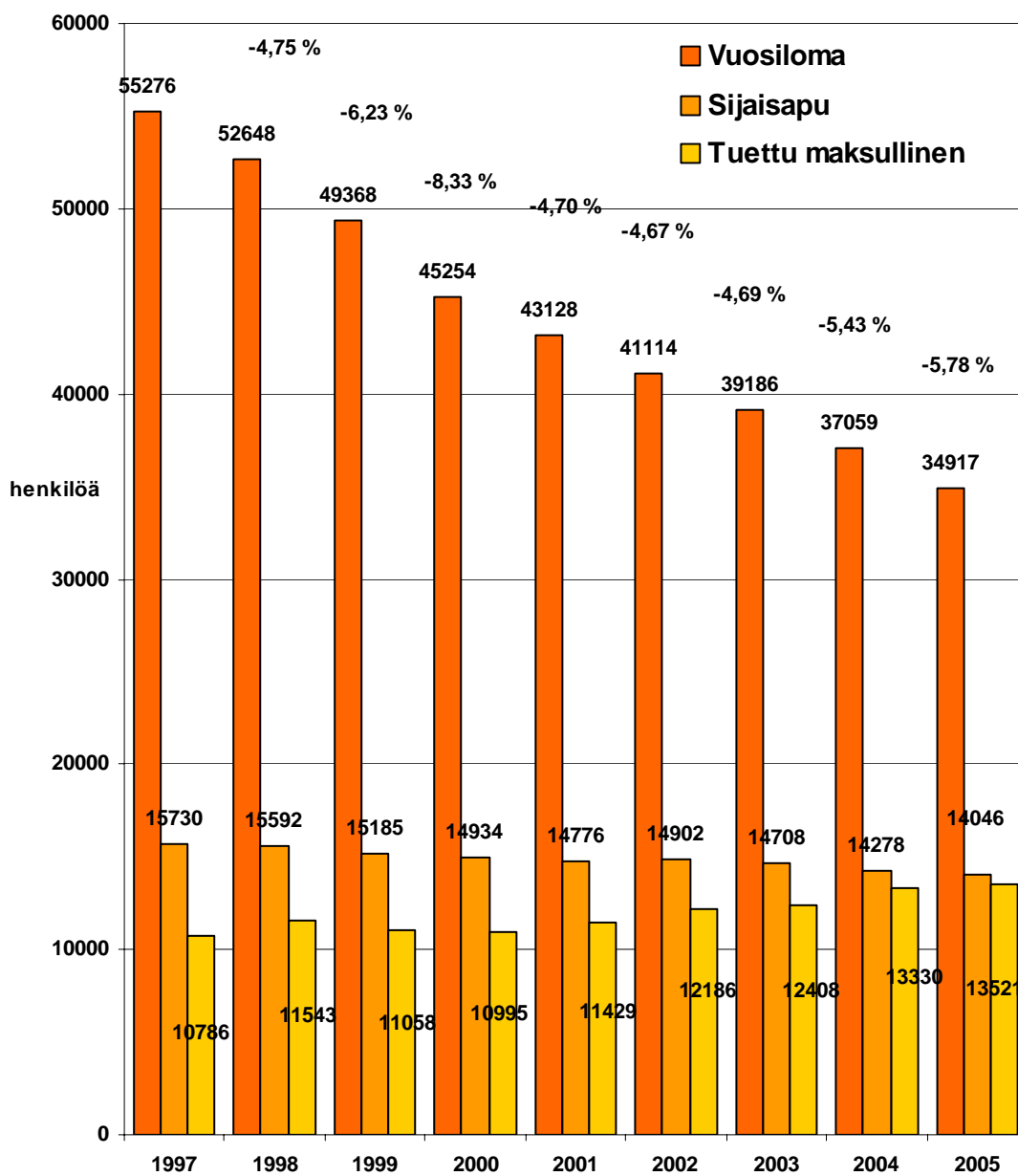
8.5 Uuden teknologian mahdollisuudet lomituspäivälain järjestämisessä

Työryhmä tutustui Työtehoseuran Maatalouslomitustyön viestintä- ja tietojärjestelmä – mobiilitekniikkaa maatalouslomitukseen –hankkeeseen. Hankkeen tavoitteena oli paran-

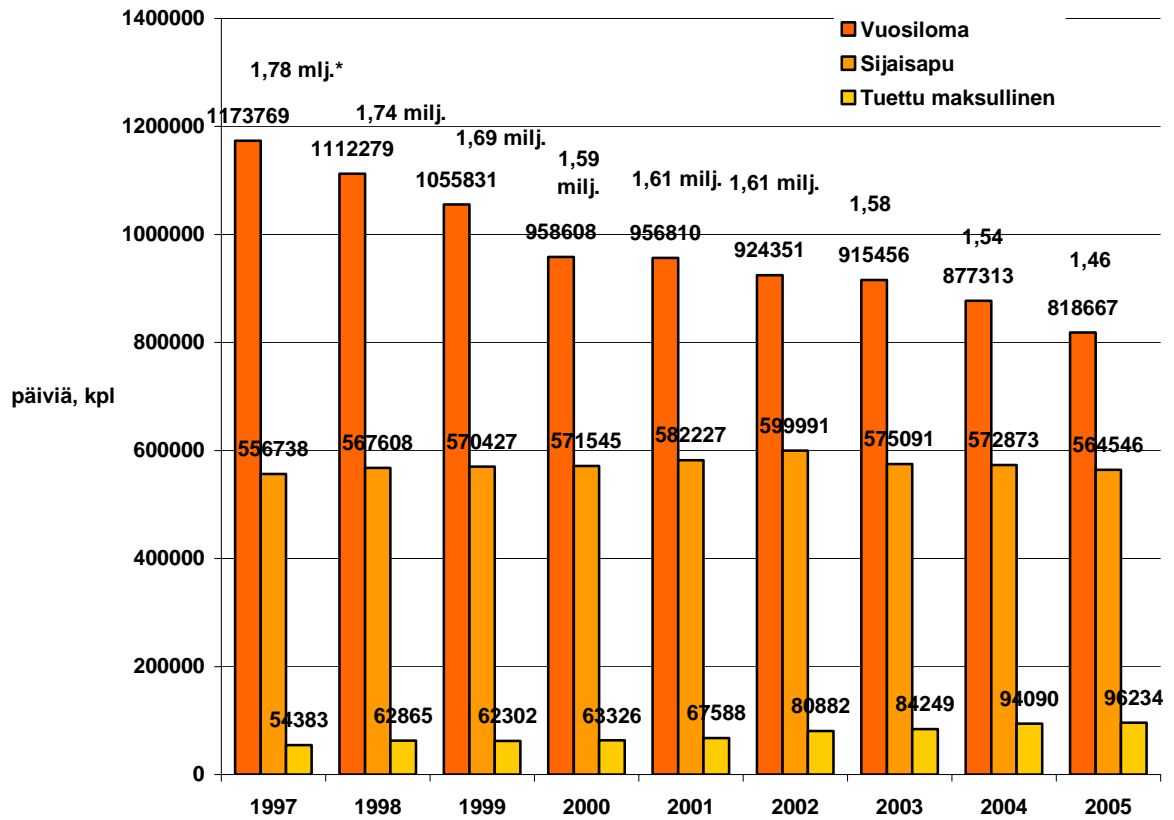
taa lomittajien työsuojelua ja lomituspalvelujen hallintohenkilöstön työn organisointia uudenlaisen viestintä- ja tietojärjestelmän, mobiilijärjestelmän, avulla. Järjestelmään kuuluvat lomittajien selainsovelluksin varustetut gsm-puhelimet ja hallinnon käytössä oleva ohjelmistosovellus. Hankkeen aikana siihen osallistuneet lomittajat ja hallintohenkilöstö käyttivät järjestelmää työtehtävissään. Hankkeen tulosten perusteella voitiin todeta, että järjestelmän avulla lomitushallinnon työtä voitaisiin tehostaa sekä lomittajien työskentelyn seurantaä täsmentää. Lisäksi havaittiin, että järjestelmän käyttöönoton myötä voitaisiin saavuttaa järjestelmän vaatimia investointeja suurempia kustannussäästöjä.

Työryhmässä keskusteltiin hankkeesta ja mahdollisuuksista hyödyntää siitä saatuja kokemuksia. Mobiilijärjestelmän käyttöönottoa koskevien ratkaisujen tulisi olla paikallisyksikkökohtaisia. Jotta mahdollisesti käyttöönotettavat järjestelmät olisivat yhteensopivia paikallisyksikköjen välillä, tulisi käyttöönoton tapahtua yhteistyössä Maatalousyrittäjien eläkelaitoksen kanssa.

Lomituspalveluja käyttäneiden yrittäjien määrät 1997 - 2005

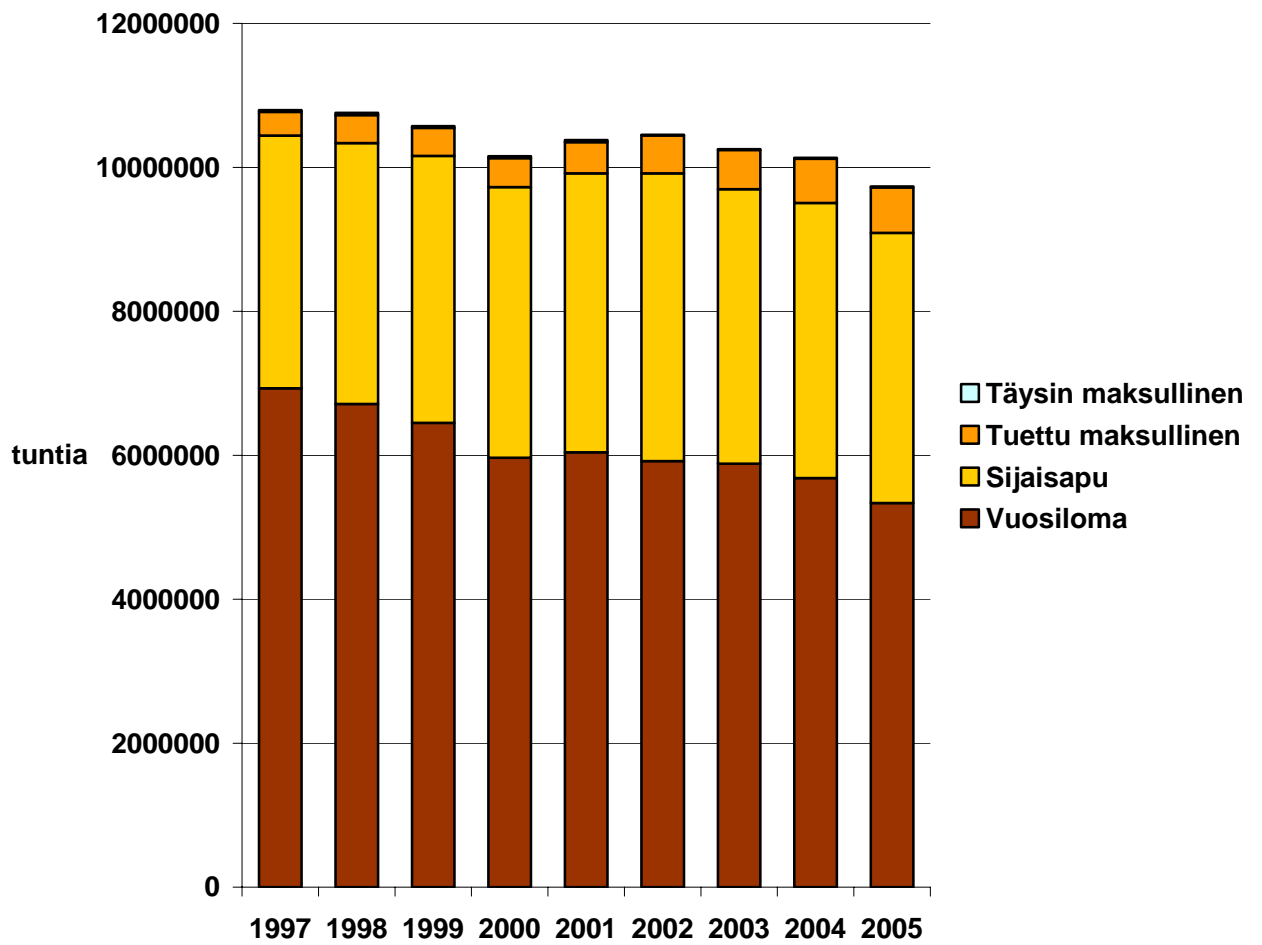


Lomituspalveluiden käyttö päivinä 1997 - 2005

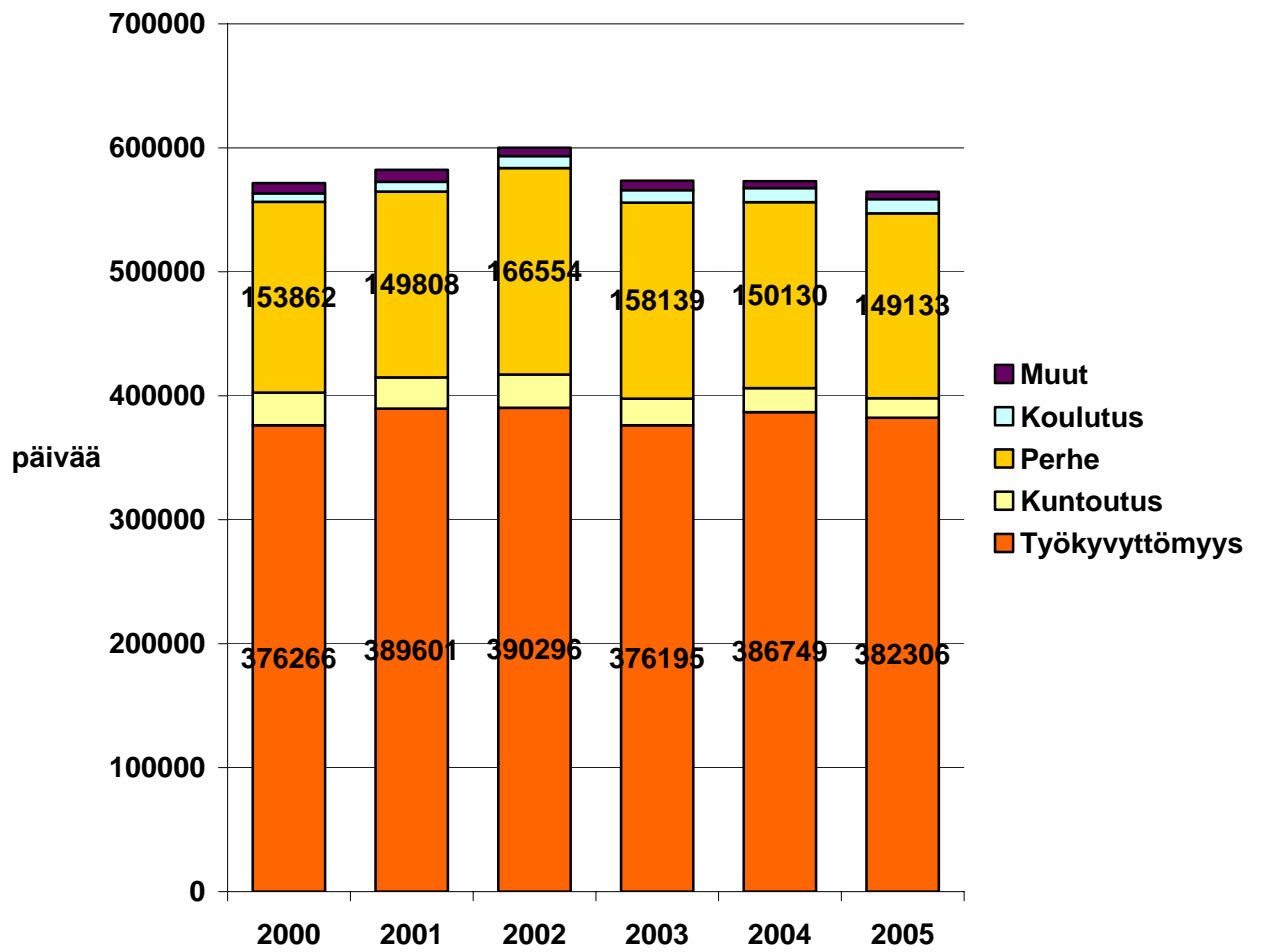


* yhteensä vl, sa ja tuettu maks.

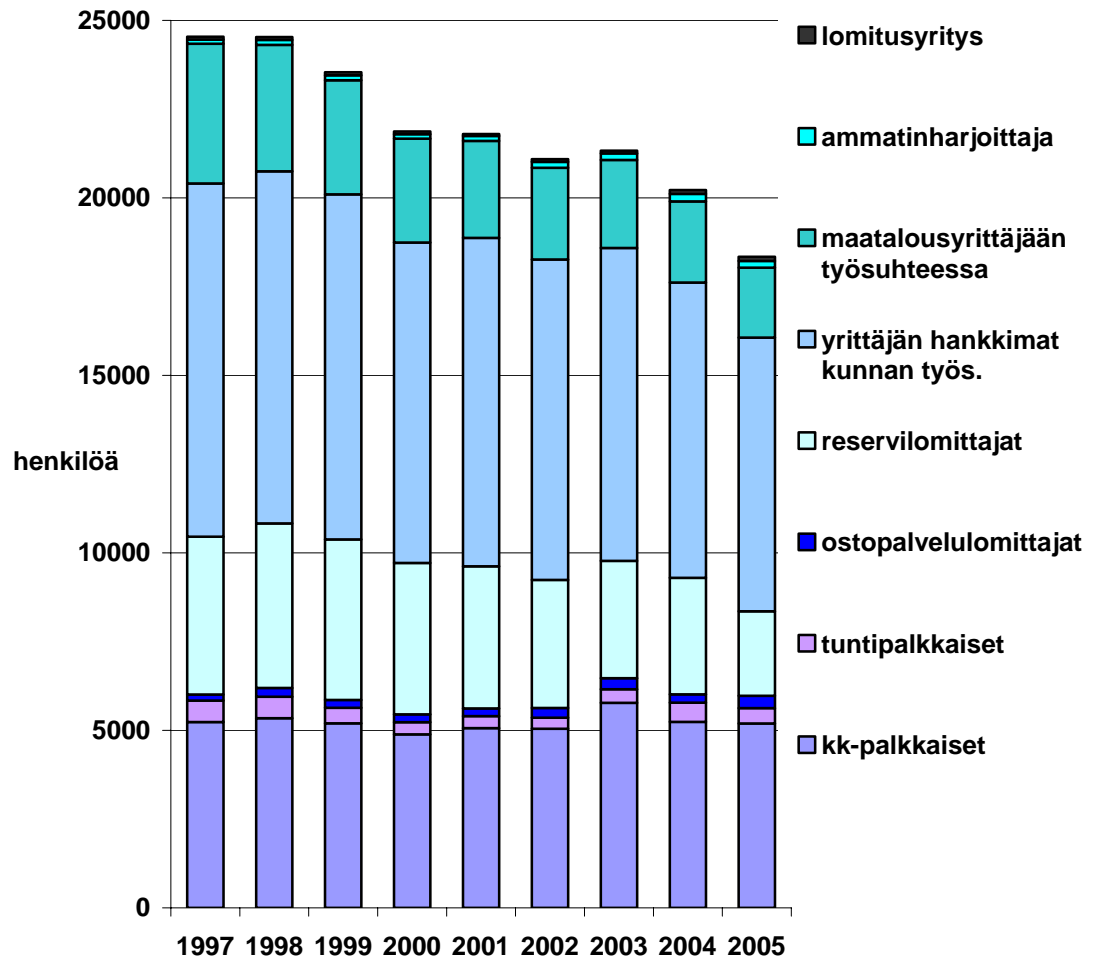
Lomituspalvelujen käyttö



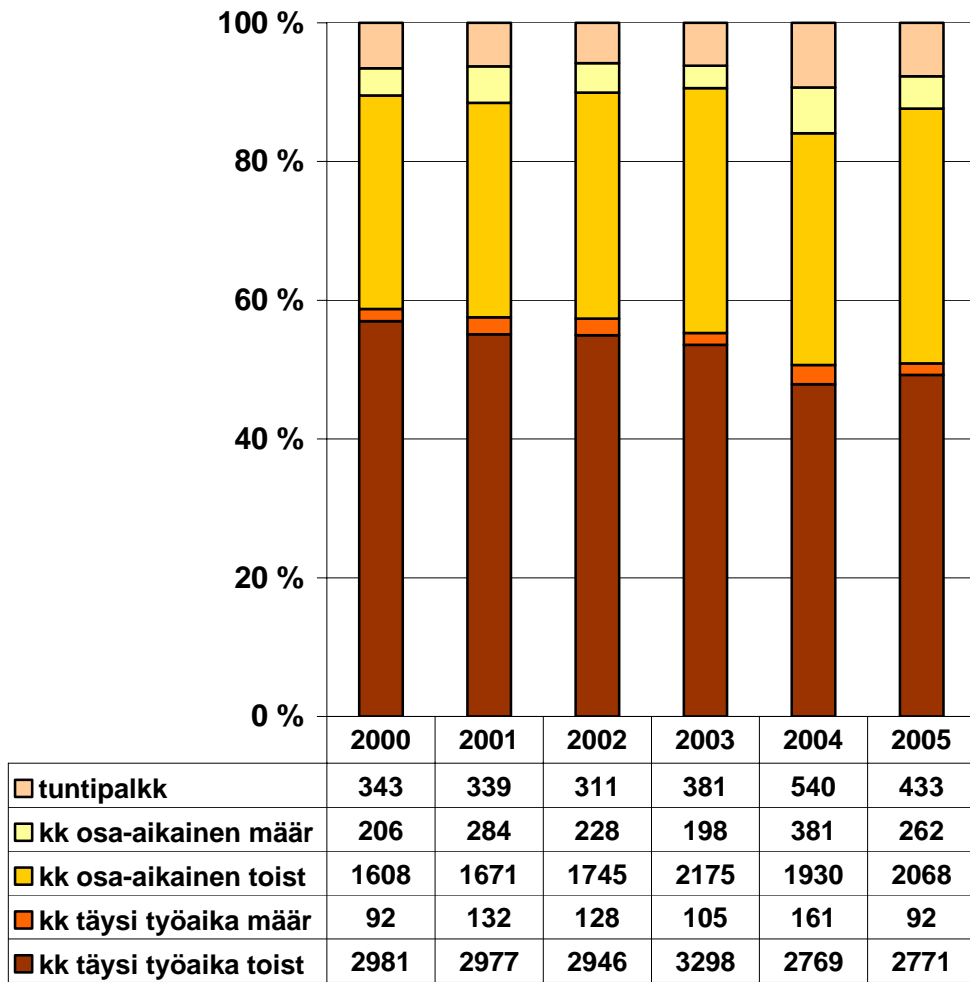
Sijaisavun käyttö 2000 - 2005



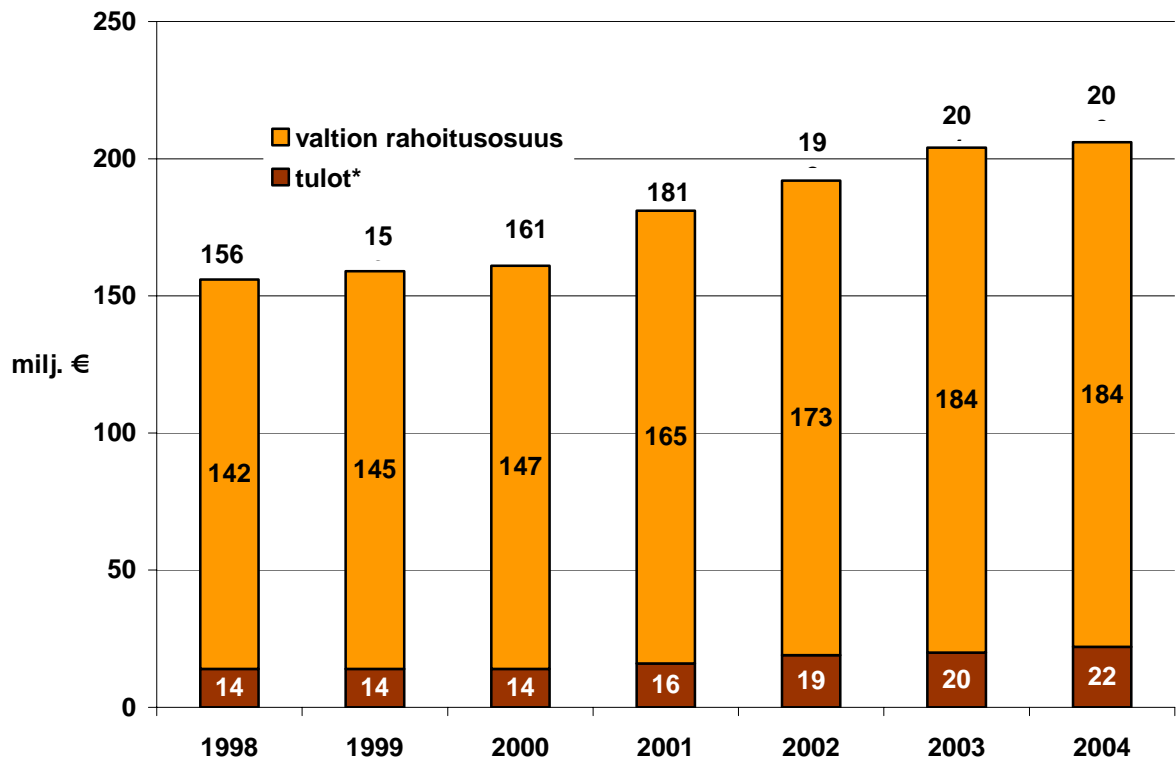
Maatalouslomittajien määrät 1997 - 2005



Paikallisyksikön maatalouslomittajien osuudet 2000 - 2005

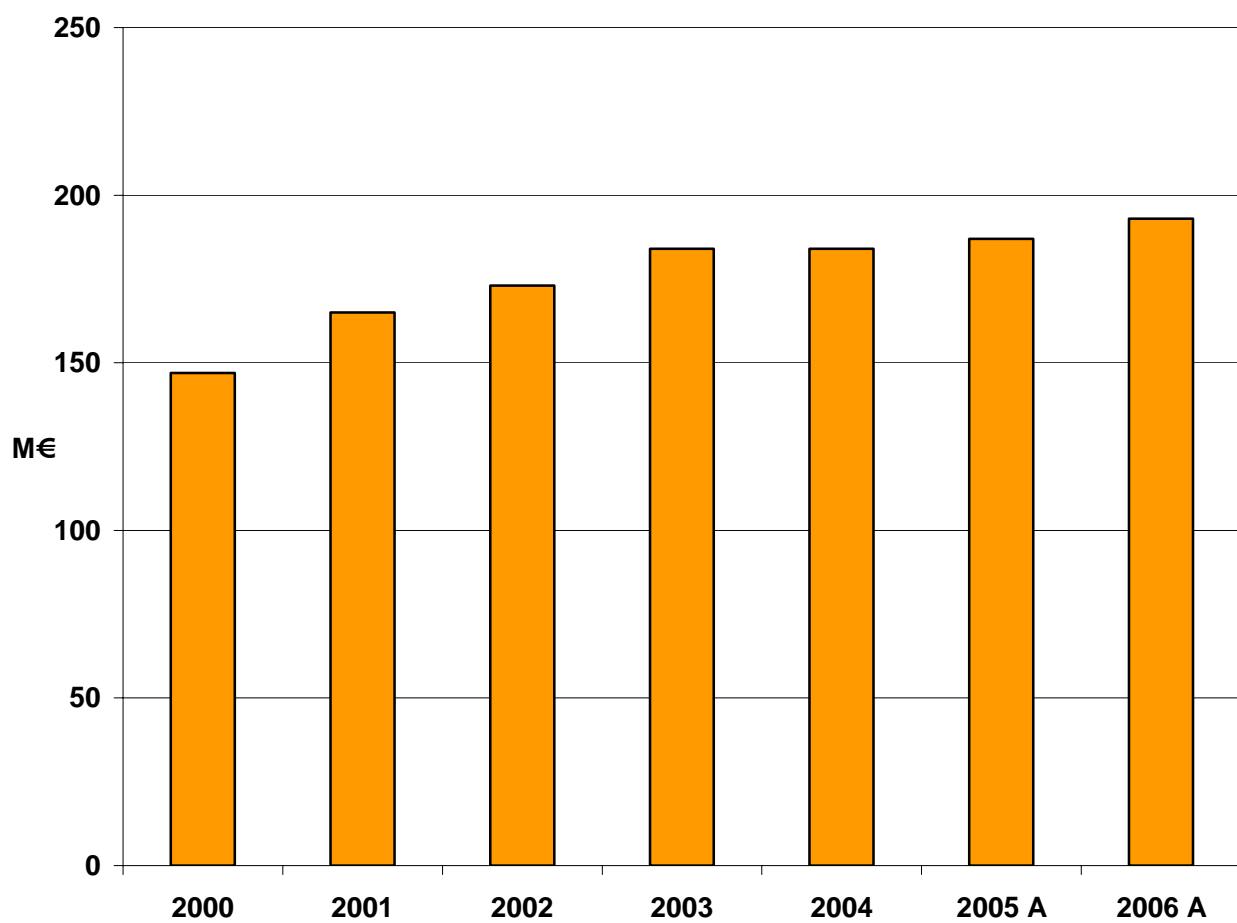


Lomituspalveluiden kustannukset

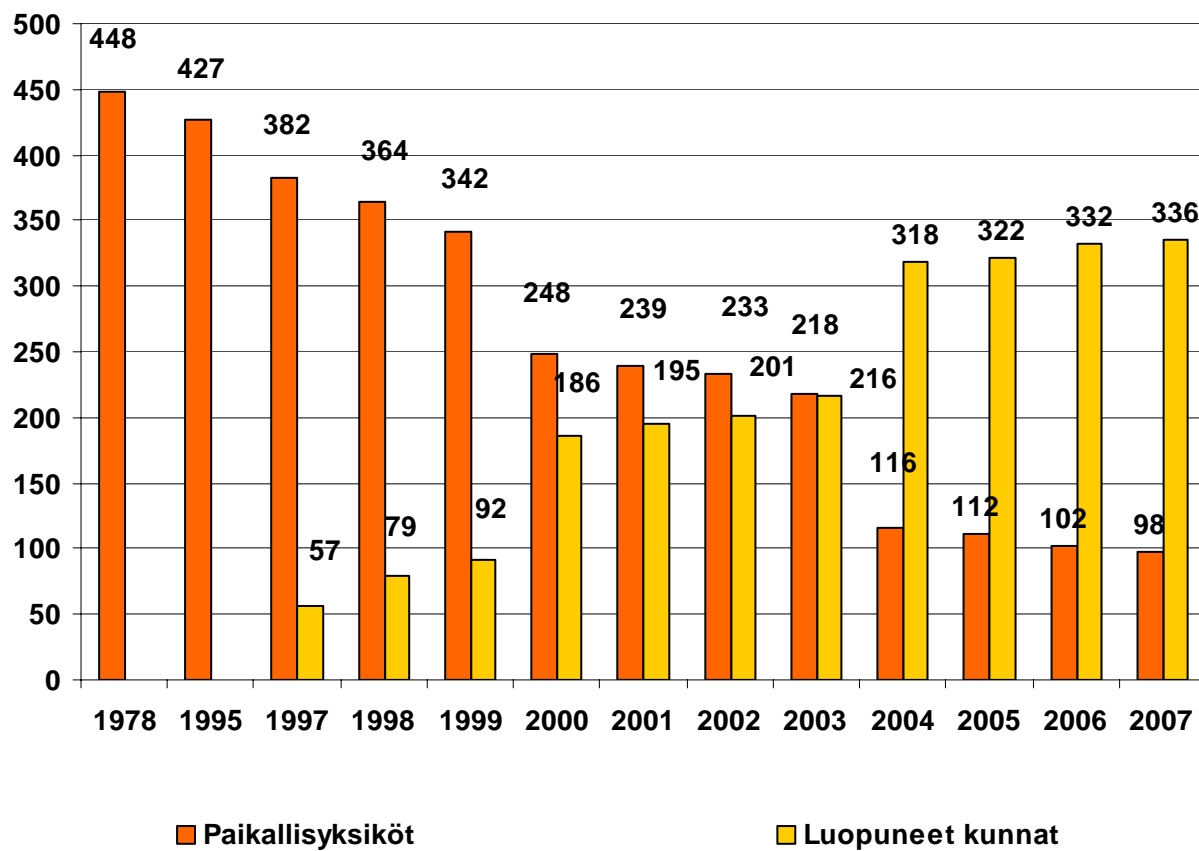


*) vuosiloma on maksuton, sijaisavusta, tuetusta ja täysin maksullisesta lomituksesta maksu

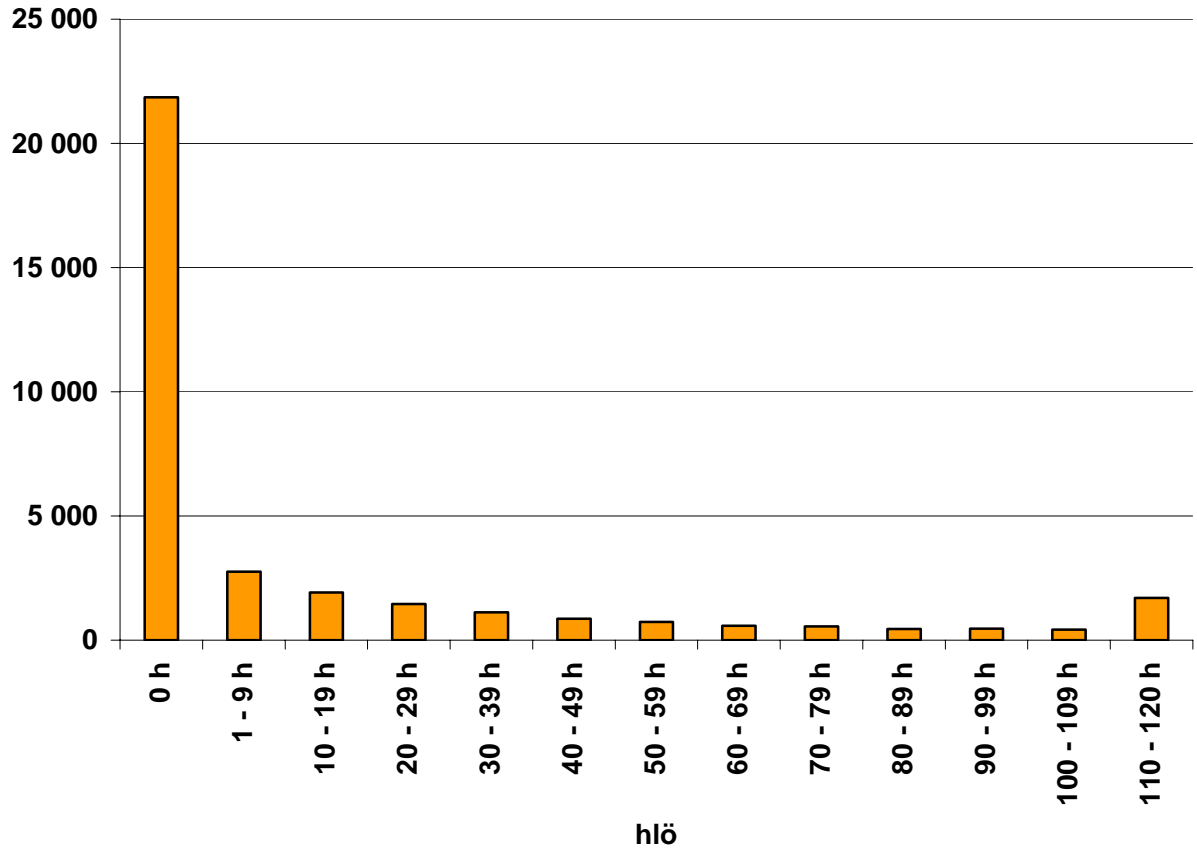
**Lomituspalveluiden nettokustannukset v. 1974 - 2004, arvio
2005, 2006**



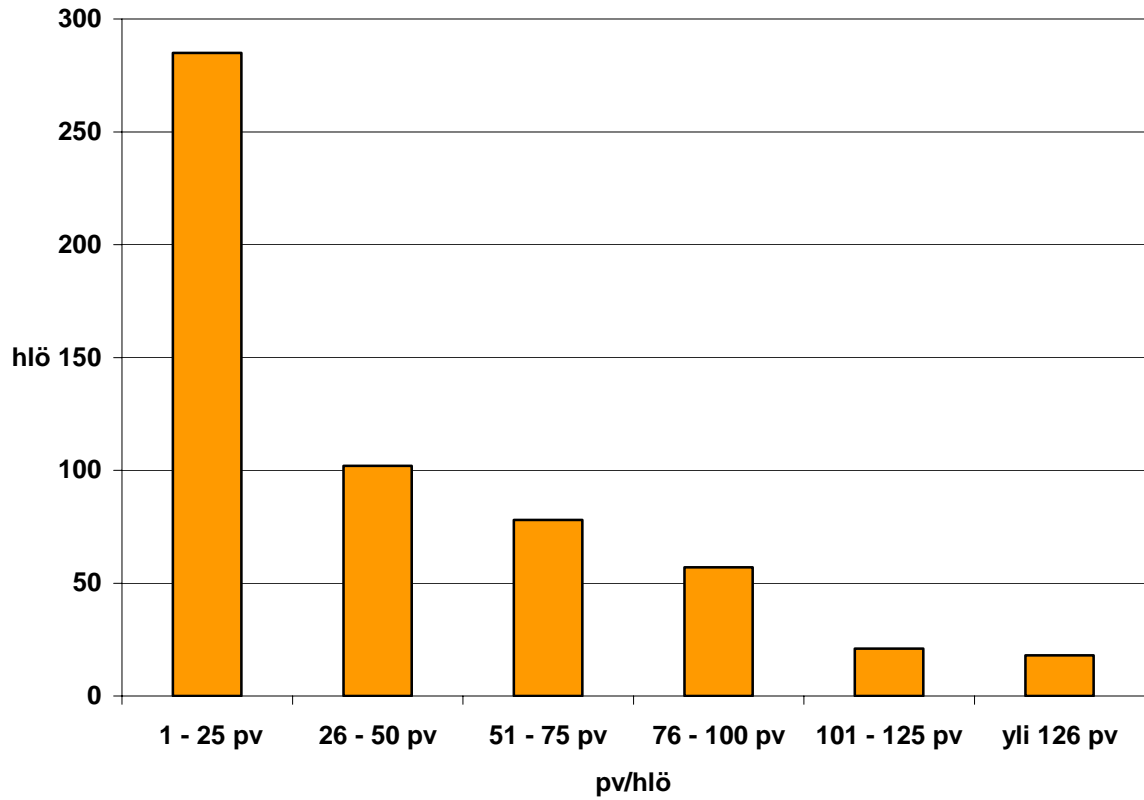
Paikallisyksikköjen määrän kehitys



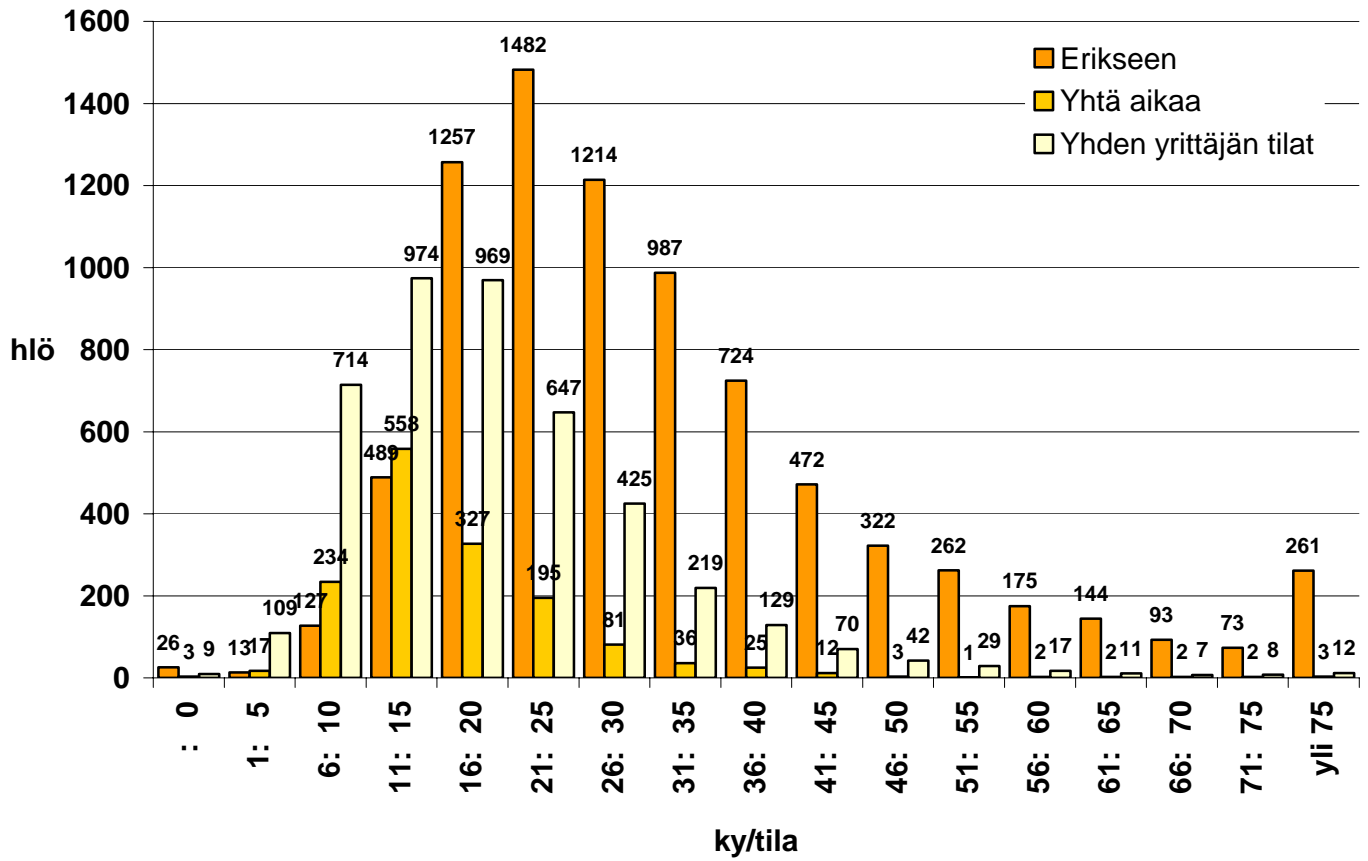
Tuettua maksullista lomitusta (120 h) käyttäneet henkilöt 2005



**Alle 3 -vuotiaan päivähoito, 755 henkilöä keskim. 42
pv/hlö**



Vuosilomapäätökset lypsykarjatiloilta 2005



- 2006: 1 Anita Haataja, Maija-Liisa Järviö, Esko Mustonen. Talousarvion sukupuolivaikutusten arviointi. Pilottihanke sosiaali- ja terveysministeriön hallinnonalalta.
ISBN 952-00-1928-6 (nid.)
ISBN 952-00-1929-4 (PDF)
- 2 Sosiaali- ja terveysministeriön toimintasuunnitelma vuodelle 2006.
ISBN 952-00-1933-2 (nid.)
ISBN 952-00-1934-0 (PDF)
- 3 Sosiaali- ja terveysministeriön hallinnonalan tulossopimukset kaudelle 2004-2007. Tarkistusvuosi 2006.
ISBN 952-00-1937-5 (nid.)
ISBN 952-00-1938-3 (PDF)
- 4 Seppo Tuomola. Kansallisen terveyshankkeen piiriin kuuluvan hankerahoituksen vaikuttavuuden arviointi. (Ainoastaan verkossa www.stm.fi)
ISBN 952-00-1939-1 (PDF)
- 5 Ehkäisevää huumetyötä nuorten työpajoilla kehittävän hankkeen loppuraportti.
ISBN 952-00-1940-5 (nid.)
ISBN 952-00-1941-3 (PDF)
- 6 Rikoksista rangaistujen tuen tarve. Suositukset yhteistoiminnalle. Vankien jälkihuoltotyöryhmän raportti.
ISBN 952-00-1942-1 (nid.)
ISBN 952-00-1943-X (PDF)
- 7 Lasten tuetut ja valvotut tapaamiset.
ISBN 952-00-1944-8 (nid.)
ISBN 952-00-1945-6 (PDF)
- 8 Terveystieteiden tutkimuskeskuksen tutkimusryhmän periaatteet. Alueellisista ratkaisuista kansalliseen kokonaisuuteen.
ISBN 952-00-1948-0 (nid.)
ISBN 952-00-1949-9 (PDF)
- 9 Christel Lamberg-Allardt, Heli Viljakainen ja työryhmä. D-vitamiinitilanteen seurantatutkimus 2002-2004.
ISBN 952-00-1952-9 (PDF)
- 10 Päivähoitopaikkojen tilat ja turvallisuus. Helsingin ja Oulunsalon päivähoitohenkilökunnalle sekä lasten vanhemmille ja huoltajille suunnattujen kyselyjen tulokset. Toim. Airi Palosaari ja Olli Saarsalmi.
ISBN 952-00-1953-7 (nid.)
ISBN 952-00-1954-5 (PDF)
- 11 Kansallinen varautumissuunnitelma influenssapandemiaa varten. Kansallisen pandemiavarautumisen työryhmän ehdotus.
ISBN 952-00-1985-5 (nid.)
ISBN 952-00-1986-3 (PDF)
- 12 Niilo Färkkilä. Sosiaali- ja terveydenhuollon maksupolitiikan ja maksujärjestelmän uudistaminen. Lausuntoyhteenveto toimikunnan mietinnöstä. (Ainoastaan verkossa www.stm.fi)
ISBN 952-00-1987-1 (PDF)

- 2006: 13 Kansallisen terveydenhuollon hankkeen seurantaryhmän raportti sosiaali- ja terveysministeriölle vuoden 2005 toiminnasta.
ISBN 952-00-1988-X (nid.)
ISBN 952-00-1989-8 (PDF)
- 14 Hallituksen tasa-arvo-ohjelman (2004-2007) seurantaraportti. Maaliskuu 2006. (Ainoastaan verkossa www.stm.fi)
ISBN 952-00-1960-X (PDF)
- 15 Ehdotus sosiaali- ja terveysministeriön hallinnon talousarvioehdotuksen rakenteen ja selvitysosien sisällön uudistamiseksi.
ISBN 952-00-2000-4 (nid.)
ISBN 952-00-2001-2 (PDF)
- 16 Niilo Färkkilä, Tarja Kahiluoto, Merja Kivistö. Lasten päivähoiton tilannekatsaus. Syyskuu 2005.
ISBN 952-00-2002-0 (nid.)
ISBN 952-00-2003-9 (PDF)
- 17 Perhepäivähoidon kehittämishaasteita. Toim. Sanna Parrila.
ISBN 952-00-2008-X (nid.)
ISBN 952-00-2009-8 (PDF)
- 18 Terveydenhuollon varautumiskoulutuksen haasteita. Selvitys häiriötilanteiden ja poikkeusolojen koulutuksesta ammattikorkeakouluissa ja lääketieteellisissä tiedekunnissa.
ISBN 952-00-1962-6 (nid.)
ISBN 952-00-1963-4 (PDF)
- 19 Alkoholilolot EU-Suomessa. Kulutus, haitat ja politiikan kehys 1990-2005.
ISBN 952-00-2089-6 (nid.)
ISBN 952-00-2090-X (PDF)
- 20 Alkoholförhållandena i EU-Finland. Konsumtion, skadeverkningar och policyramar 1990-2005.
ISBN 952-00-2012-8 (inh.)
ISBN 952-00-2013-6 (PDF)
- 21 Alcohol Issues in Finland after Accession to the EU. Consumption, Harm and Policy Framework 1990-2005.
ISBN 952-00-2014-4 (print.)
ISBN 952-00-2015-2 (PDF)
- 22 Carita Lahti, Sini Jämsén, Saara Tarumo. Samapalkkaisuuteen palkkausjärjestelmämuudistuksin. Työn vaativuuden ja henkilön pätevyyden arviointi Suomessa.
ISBN 952-00-2016-0 (nid.)
ISBN 952-00-2017-9 (PDF)
- 23 Valtioneuvoston vammaispoliittisen selonteon tausta-aineisto.
ISBN 952-00-2020-9 (nid.)
ISBN 952-00-2021-7 (PDF)
- 24 Työurat pitenevät? Veto-ohjelman indikaattorit.
ISBN 952-00-2030-6 (nid.)
ISBN 952-00-2031-4 (PDF)
- 25 Lastensuojelulain kokonaisuudistustyöryhmän muistio.
ISBN 952-00-2032-2 (nid.)
ISBN 952-00-2033-0 (PDF)
- 26 Varhaisen tuen vahvistaminen varhaiskasvatuksessa. VarTu -hankekuvaus 2004-2005.
ISBN 952-00-2041-1 (nid.)
ISBN 952-00-2042-X (PDF)

- 2006: 27 Rakennusalan terveystarkastusten seurantarekisteri.
ISBN 952-00-2043-8 (nid.)
ISBN 952-00-2044-6 (PDF)
- 28 Petri Virtanen, Janne Jalava, Mari Ruuth. Valtakunnallisen työtaturmaohjelman arviointi.
Tammikuu 2006.
ISBN 952-00-2045-4 (nid.)
ISBN 952-00-2046-2 (PDF)
- 29 Arja Rimpelä, Susanna Rainio, Lasse Pere, Tomi Lintonen, Matti Rimpelä. Use of Tobacco Products, Alcohol Use and Exposure to Drugs in 1977-2005.
ISBN 952-00-2047-0
ISBN 952-00-2048-9 (PDF)
- 30 Sirkka-Liisa Kivelä. Geriatrisen hoidon ja vanhustyön kehittäminen. Selvityshenkilön raportti.
ISBN 952-00-2068-3 (nid.)
ISBN 952-00-2069-1 (PDF)
- 31 Lapsiperheiden toimeentuloedellytysten kehittäminen. Koordinaatioryhmän yhteenvetoraportti.
ISBN 952-00-2070-5 (nid.)
ISBN 952-00-2071-3 (PDF)
- 32 Jyrki Korkeila. Psykiatrian opetuksen kehittämistarpeet perusterveydenhuollossa. (Ainoastaan verkossa www.stm.fi)
ISBN 952-00-2072-1 (PDF)
- 33 Oppilashuoltoon liittyvän lainsäädännön uudistamistyöryhmän muistio.
ISBN 952-00-2079-9 (nid.)
ISBN 952-00-2080-2 (PDF)
- 34 EVO-tutkimusrahoituksen jakoperusteiden uudistaminen. Työryhmän raportti.
ISBN 952-00-2085-3 (nid.)
ISBN 952-00-2086-1 (PDF)
- 35 Sosiaali- ja terveysministeriön tulevaisuuskatsaus 2006. (Ainoastaan verkossa www.stm.fi)
ISBN 952-00-1966-9 (PDF)
- 36 Lapsiasiavaltuutetun toimintakertomus vuodelta 2005.
ISBN 952-00-2034-9 (nid.)
ISBN 952-00-2035-7(PDF)
- 37 Kliinisten laboratorioiden korvausten määrätymisperustetta selvittävän työryhmän raportti.
(Ainoastaan verkossa www.stm.fi)
ISBN 952-00-2091-8 (PDF)
- 38 Pirjo Näkki. Vankien velkaantuminen ja yhteiskuntaan integroituminen.
ISBN 952-00-1967-7 (nid.)
ISBN 952-00-1968-5 (PDF)
- 39 Raimo Kärkkäinen, Marie Reijo, Keijo Tanner, Timo Tähtinen. Lapsiperheiden asumisen muutokset 1995–2004.
ISBN 952-00-2092-6 (nid.)
ISBN 952-00-2093-4 (PDF)
- 40 Maatalouslomituksen kehittämismahdollisuuksia selvittäneen työryhmän muistio.
ISBN 952-00-2102-7 (nid.)
ISBN 952-00-2103-5 (PDF)