

# TEM-analyyseja

## 66/2015

---

### TYÖ- JA ELINKEINOMINISTERIÖN LYHYEN AIKAVÄLIN TYÖMARKKINAENNUSTE

Kevät 2015

Johanna Alatalo – Hanna Hämäläinen –  
Tallamaria Maunu

ISSN 1797-5271

ISBN 978-952-327-001-5



# **Työ- ja elinkeinoministeriön lyhyen aikavälin työmarkkinaennuste**

## **Kevät 2015**

Johanna Alatalo – Hanna Hämäläinen – Tallamaria Maunu

Työ- ja elinkeinoministeriö  
Ministry of Employment and the Economy

Email: [etunimi.sukunimi@tem.fi](mailto:etunimi.sukunimi@tem.fi)

Helsinki, toukokuu 2015

## **JOHANNA ALATALO – HANNA HÄMÄLÄINEN – TALLAMARIA MAUNU: TYÖ- JA ELINKEINOMINISTERIÖN LYHYEN AIKAVÄLIN TYÖMARKKINAENNUSTE, KEVÄT 2015**

Saatteeksi: Työ- ja elinkeinoministeriö julkaisee lyhyen aikavälin työmarkkinaennusteensa keväällä ja syksyllä. Ennusteen tarkoituksena on muodostaa ministeriön asiantuntijanäkemyks lähiajan kehityksestä ja toimia siten sekä oman politiikkavalmistelun taustana että markkinainformaationa muille käyttäjille. Talouskehityksen osalta käydään läpi eri ennustelaitosten tuloksia. Työmarkkinaennustemme laatimisessa nojataan valtionvarainministeriön talousennusteeseen. Ennusteen painopistealue on oman työmarkkinaennusteen laatiminen. Tässä hyödynnetään myös muuta työ- ja elinkeinohallinnossa tehtävää työtä, kuten aluetaloukskatsauksia ja rekrytointiongelmien seurantatietoja. Ennuste julkaistaan TEM analyysseja -verkkojulkaisuna ministeriön julkisella palvelimella.

Ennusteen ovat laatineet *Johanna Alatalo, Hanna Hämmäläinen ja Tallamaria Maunu*

## Keskeiset tulokset

### 1. Talouskehitys

- Kolmen negatiivisen kasvun vuoden jälkeen BKT kääntyy kasvuun tänä vuonna.
- Kasvu on kuitenkin vaatimatonta, 0,5 % vuonna 2015 ja 1,4 % vuonna 2016.

### 2. Työvoiman kysyntä ja sen kehitys

- Työvoiman kysynnän lasku päättyi vuonna 2015. Vuonna 2016 työvoiman kokonaiskysyntä kohenee noin 14 000 hengellä.
- Työllisyyden lasku jatkuu teollisuudessa. Laskua on noin 10 000 vuonna 2015 ja 5 000 vuonna 2016.
- Työllisyys heikkenee myös rakentamisessa vuonna 2015 noin 6000 hengellä. Vuonna 2016 työllisyys on samalla tasolla kuin vuonna 2015.
- Työllisyys palveluissa kasvaa sekä vuonna 2015 (+ 16 000) että vuonna 2016 (+ 21 000).

### 3. Työvoiman tarjonta ja sen kehitys

- Työvoiman tarjonta kasvaa vuonna 2015 noin 8 000 hengellä. Ikärakenteen muutos vaikuttaa nuoren ja ikääntyneen työvoiman määrään, mutta työvoiman kysynnän pieni kasvu lisää myös hieman työvoimaa.
- Työvoiman tarjonta kasvaa vuonna 2016 noin 11 000 hengellä työmarkkinoiden pienen vilkastumisen myötä.

### 4. Työttömyyden rakenne ja työmarkkinoiden kohtaanto

- Työttömien työnhakijoiden määrä on 347 000 henkilöä vuonna 2015. Vuonna 2016 työttömiä työnhakijoita on 349 000 (2014: 325 700). Pitkäaikaistyöttömiä eli yli 12 kuukautta työttömänä työnhakijana olleita henkilöitä on 106 000 henkilöä vuonna 2015 ja 119 000 henkilöä vuonna 2016 (2014: 90 500). Nuoria alle 25-vuotiaita työttömiä työnhakijoita on 39 000 henkilöä vuonna 2015 ja 37 000 henkilöä vuonna 2016. (2014: 43 300)
- Maaliskuussa 2015 keskimääräinen työttömyysjakson pituus oli 51 viikkoa. Työttömyysjaksojen pidentymiskehitys näyttää jatkuvan vuonna 2015.
- Rakennetyöttömien määrä kasvoi yli 25 000 henkilöllä maaliskuusta 2014 maaliskuuhun 2015. Kasvu-vauhti on kiihtynyt tälle tasolle nopeasti; vielä lokakuussa 2012 rakennetyöttömyys oli laskussa.
- Suhdanneluonteisena alkanut työttömyys voi pitkittyessään muuttua rakenteelliseksi. Rakennetyöttömyys on kasvanut nopeasti viime vuosina, mutta sen purkaminen on hidasta siinäkin tapauksessa, että talouskasvu lähtee käyntiin.
- Työpaikkojen avoinna olon kestot ovat pidentyneet viime vuosina, mutta aivan viimeisimmät tiedot viitaisivat avoinna olon kestojen olevan taas lyhenemässä.

### 5. Työllisyys- ja työttömyysasteet

- Työllisyysaste nousee tänä vuonna 68,8 prosenttiin ja ensi vuonna 69,4 prosenttiin.
- Työttömyysaste nousee 8,9 prosenttiin 2015 ja laskee 8,8 prosenttiin vuonna 2016.

**Asiasanat:** Talouskehitys, suhdanteet, työmarkkinat, työttömyys, työvoiman saatavuus

## Key results

### 1. Economic prospects

- After three years of negative growth GDP will turn positive during this year.
- However, economic growth will be moderate, 0.5 % in 2015 and 1.4 % in 2016.

### 2. Demand for labour and its development

- The weakening trend of employment will end in 2015. In 2016 labour demand will improve by 14 000 persons.
- Employment drop in industry will continue. The decline will be about 10 000 in 2015 and 5 000 in 2016.
- Employment will decline also in construction sector, by 6 000 in 2015. In 2016 employment will remain at the level of year 2015.
- Employment in services will grow both in 2015 (+ 16 000) and in 2016 (+ 21 000).

### 3. Labour supply and its development

- Labour supply will increase year 2015 approximately 8 000 person. Changes in the age structure impact amount of young and older labour force, but also due to slightly increasing demand of labour force.
- Labour supply will increase year 2016 approximately 11 000 person due to slightly increased activity in the labour market.

### 4. Unemployment structure and matching in the labour market

- The number of the registered unemployed will grow to 347 000 in 2015 and up to 349 000 in 2016. Long-term unemployment, i.e. the number of persons unemployed for more than 12 months, will be 106 000 in 2015 and 109 000 in 2016. Youth unemployment will be 39 000 in 2015 and 37 000 in 2016.
- In March 2015, the average unemployment spell was 51 weeks. Unemployment spells have lengthened and the development will continue in 2015.
- The number of the structurally unemployed grew by 25 000 persons from March 2014 to March 2015. The speed of the growth has accelerated fast; in October 2012, structural unemployment was still decreasing.
- Unemployment that begins as cyclical can turn into structural when spells lengthen. Structural unemployment has risen fast in the past few years, but it will not fall fast even if economic growth will get started.
- Vacancy filling times have been lengthening in the past few years, but the most recent data reveals that filling times may be shortening.

### 5. Employment rate and unemployment rate

- Employment rate will increase to 68.8 % this year and up to 69.4 % in the next year.
- Unemployment rate will rise to 8.9 % in 2015 and it will decrease to 8.8 % in 2016.

**Key words:** Economic development, business cycles, labour market, unemployment, labour availability

# SISÄLTÖ

1. EDELLEEN ENNUSTETAAN HYVIN VAATIMATONTA TALOUSKASVUA .....	1
2. TYÖVOIMAN KYSYNTÄ: POHJA LOPULTAKIN NÄKYVISSÄ? .....	2
3. TYÖVOIMAA PALAA TYÖMARKKINOILLE KYSYNNÄN ALKAESSA ELPYÄ.....	11
4. TYÖTTÖMYYDEN RAKENNE VAIKEUTUU .....	16
5. TYÖVOIMATASE.....	25
LIITEKUVIOT .....	26
LIITETAULUKKO .....	29
TEM-analyysejä –verkkajulkaisusarjassa aiemmin ilmestynyt.....	30

## 1. EDELLEEN ENNUSTETAAN HYVIN VAATIMATONTA TALOUSKASVUA

Globaali talouskehitys näyttää edelleen kaksijakoiselta. USA:n kasvu toimii globaalin kasvun moottorina, samoin Kiinassa näkymät ovat lyhyellä aikavälillä edelleen melko hyvät. Japanin osalta on vielä epäselvää, miten hyvin ”abonomics” lopulta on toiminut. Korot ovat yleisesti matalalla tasolla ja se tukee globaalia kysyntää; toisaalta niitä ei monessa maassa enää juuri voida laskea. Myös öljyn hinnan lasku tukee kasvua; ei kuitenkaan esimerkiksi Venäjän osalta. Ylipäätään Venäjän taloustilanteessa on juuri nyt hyvin vähän, jos mitään, positiivista. Arviot Venäjän tulevasta kehityksestä vaihtelevat pitkästä ja syvästä taantumasta melko nopeaan elpymiseen.

Euroopassa matala korkotaso, heikentynyt euro, halpa öljy, luotonannon helpottuminen ja EKP:n poikkeustoimet tukevat talouskasvua. Kaikesta tästä huolimatta kasvu on edelleen hidasta eikä deflaation riski joidenkin arvioiden mukaan ole täysin ohi. Kasvuerot maiden välillä ovat suuria; Suomen kasvu on ennusteiden mukaan euromaiden heikoimpia.

Suomen keskeisissä vientimaissa kasvun ennustetaan olevan joko hyvällä tasolla (USA, Kiina) tai selvästi positiivista (Ruotsi, Saksa, myös Viro). Tästä huolimatta Suomen näkymät ovat kaikkia keskeisiä vientimaitamme heikommat. Osin kyse on siitä, että investointien taso ei useissa maissa ole kovin korkea edelleenkään, ja ylipäätään Suomi saa tukea muiden maiden kasvusta vasta viiveellä. Osin kyse on suhdannetilanteesta riippumattomasta rakennemuutoksesta sekä kilpailukyvyyn ja markkinaosuuksien menetyksestä; kilpailukyky kohenee kuitenkin vain hitaasti.

Heikko euro ja halpa öljy puolestaan aiheuttavat Suomelle sekä positiivisia että negatiivisia vaikutuksia. Heikko euro tukee periaatteessa Suomen vientiä euroalueen ulkopuolelle. Se ei kuitenkaan auta vientiä kahteen keskeiseen vientimaahamme Ruotsiin ja Venäjälle – koska kruunu ja rupla ovat myös heikentyneet, jopa euroa enemmän. Periaatteessa myös öljyn halpeneminen tukee tilapäisesti kasvua. Halpa öljy vaikuttaa Suomen tilanteeseen kuitenkin myös negatiivisesti, sillä se heikentää Venäjän taloustilannetta entisestään. Venäjän heikko tilanne siis heikentää Suomen tilannetta monen eri tekijän kautta – mutta Suomen heikko kehitys ei tietenkään selity pelkästään Venäjällä.

Vaikka vientinäkymät ovat edelleen ristiriitaiset, talouden ennustetaan kuitenkin vihdoin kääntyvän kasvuun viennin vetämänä. Viennin kasvu vuonna 2015 jää kuitenkin valtionvarainministeriön mukaan 1,5 prosenttiin; vuonna 2016 päästäisiin ennusteen mukaan 3 prosentin kasvuun. Yksityiset investoinnit (kuten myös investoinnit kokonaisuudessaan) puolestaan vähenevät edelleen, nyt jo neljättä vuotta peräkkäin. Tänä vuonna investointien lasku on valtionvarainministeriön mukaan kuitenkin jo vähäisempi (-0,4 %). Ensi vuonna investointien ennustetaan kääntyvän kasvuun.

Euroopassa yksityinen kulutus on jossain määrin tukenut kasvua – Suomessa näin ei edelleenkään ole. Yksityistä kulutusta on jo kolmen vuoden ajan rajoittanut se, että kotitalouksien käytettävissä olevat reaalitytulot ovat laskeneet. Tällä hetkellä kuitenkin myös inflaatio on hyvin matala ja se tukee jossain määrin reaalitytulojen kehitystä ja siten yksityistä kulutusta. Toisaalta palkankorotukset jäävät hyvin pieniksi eivätkä ne siten lisää yksityistä kulutusta. Työttömyyden kasvu puolestaan on hidastumassa ja työllisten määrä kääntymässä nousuun, joka aikanaan tukee yksityistä kulutuskysyntää.

Ennustelaitokset ovat – jälleen kerran - heikentäneet aiempia BKT-ennusteitaan. Niin myös valtionvarainministeriö (VM), joka ennustaa BKT:n kasvun vuonna 2015 olevan vain 0,5 % ja vaatimaton ta myös vuonna 2016 eli 1,4 %<sup>1</sup>. Näillä oletuksilla on ilmeistä, että työttömyys on edelleen kasvussa, vaikka pohja alkaakin olla jo näkyvissä.

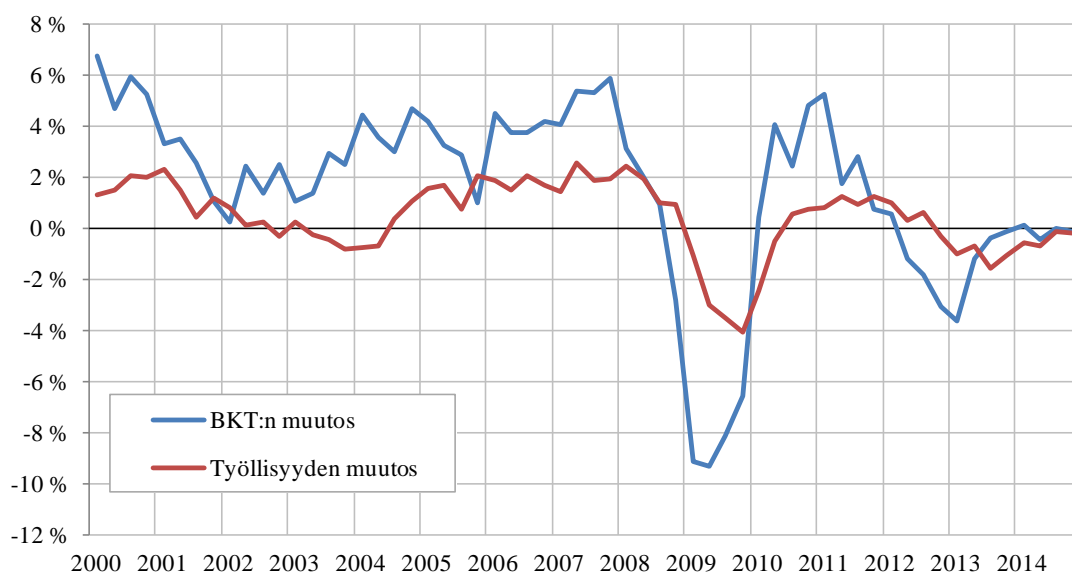
<sup>1</sup> Talouskatsausta varten on käyty läpi eri ennustelaitosten laatimat suhdanne-ennusteet – työmarkkinaennusteen lähtökohdiana on valtionvarainministeriön uusin suhdanne-ennuste huhtikuulta 2015. <http://vm.fi/talouden-ennusteet>

## 2. TYÖVOIMAN KYSYNTÄ: POHJA LOPULTAKIN NÄKYVISSÄ?

### Työllisten määrän lasku taantumassa vuonna 2015

Suhdanne-ennusteet ovat jo muutaman vuoden ajan toistaneet itseään. Erilaiset indikaattorit ovat antaneet ajankohtaisesta tilanteesta enimmäkseen negatiivisen kuvan, mutta vaatimattoman kasvun on ennustettu kuitenkin olevan käsillä lähitulevaisuudessa. Nyt BKT:n kasvuennusteet tälle vuodelle vaihtelevat 0 ja 1 prosentin välillä.

**Kuvio 1.** Bruttokansantuotteen ja työllisyyden muutos, edellisen vuoden vastaavaan neljännekseen verrattuna



Lähde: Tilastokeskus, Työvoimatutkimus ja Kansantalouden tilinpito

Tälle vuodelle valtionvarainministeriön ennustama 0,5 prosentin BKT:n kasvu on erittäin alhainen – vertailun vuoksi voi todeta, että Ruotsissa on ennustettu noin 2,5 prosentin kasvua. Puolen prosenttiyksikön kasvu jää selvästi alle työllisyyden kasvukynnyksen estimaattien. Historiasta löytyy myös vuosia, jolloin puolen prosentin kasvu itse asiassa on merkinnyt työllisyyden laskua. Lisäksi viime vuoden negatiivinen kasvu heijastuu vielä tämän vuoden työllisyyteen. Siten työllisten määrän laskua vielä vuonna 2015 voisi pitää uskottavana.

Tietyillä ehdoilla saattaisi kuitenkin olla mahdollista, että näinkin vaatimaton BKT-kehitys johtaisi marginaaliseen työllisyyden kasvuun. Palveluiden osalta näin onkin. Kun rakennemuutos teollisuudessa kuitenkin jatkuu ja rakentamisen suhdannetilanne on yhä heikko, työvoiman kokonaiskysyntä ei vielä kasva. Työllisyyden nopeaan elpymiseen ei viittaa myöskään se, että Pk-barometrin mukaan pk-yritysten odotukset henkilöstämäärän kehityksestä ovat varsin heikot<sup>2</sup>. Myös vuoden 2015 ensimmäisen neljänneksen työllisyysluvut jäivät heikoiksi. Ennustemme on, että työllisten määrä vuonna 2015 pysyy edellisvuoden tasolla.

<sup>2</sup> Mika Tuomaala: Yritysten henkilömäärien kehitysnäkymät pk-yritysbarometritietojen valossa.

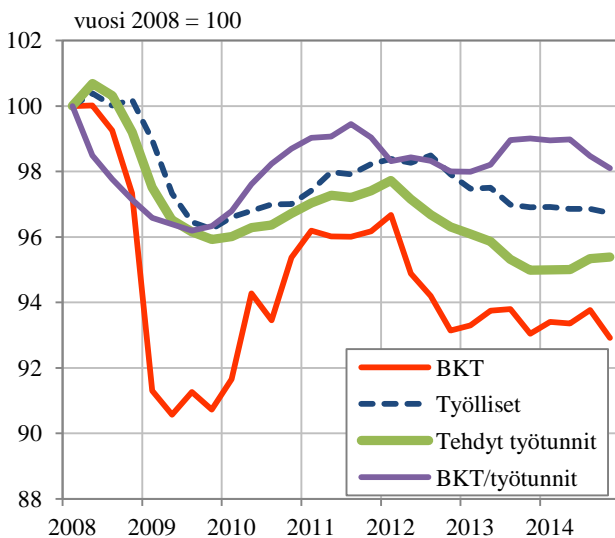
[http://www.tem.fi/files/42603/14\\_2015\\_yritysten\\_henkilomaarien\\_kehitysnakymat\\_pk\\_barometrien\\_valossa\\_30032015.pdf](http://www.tem.fi/files/42603/14_2015_yritysten_henkilomaarien_kehitysnakymat_pk_barometrien_valossa_30032015.pdf)



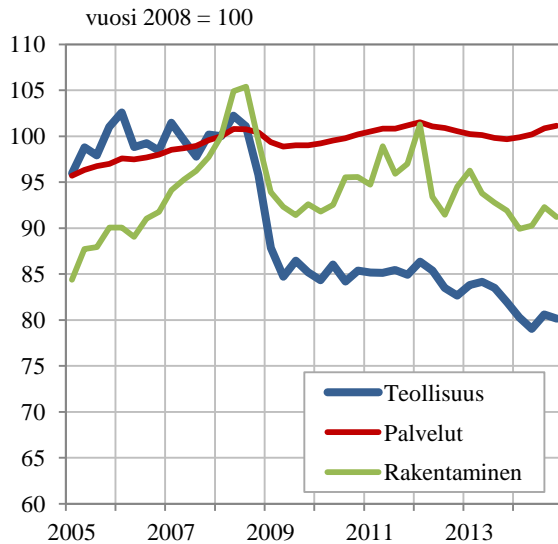
## Työllisyys kasvaa 2016 – mutta varsin vähän

Kaikki ennustelaitokset ennustavat vaatimatonta (1,4–1,7 %) talouskasvua vuodelle 2016; lisäksi vuodelle 2015 ennustettu 0,5 % kasvu (VM) vaimentaa työvoiman kysyntää vielä 2016. Myös vuodelle 2016 ennustettu kasvu jää alle työllisyyden kasvukynnyksen<sup>3</sup>. Palvelusektorin osalta voi kuitenkin ajatella, että kasvukynnys on selvästi koko taloutta matalampi.

**Kuvio 2.** BKT:n, työllisten, työtuntien ja tuottavuuden muutos



**Kuvio 3.** Työtuntien muutos päätoimialoittain

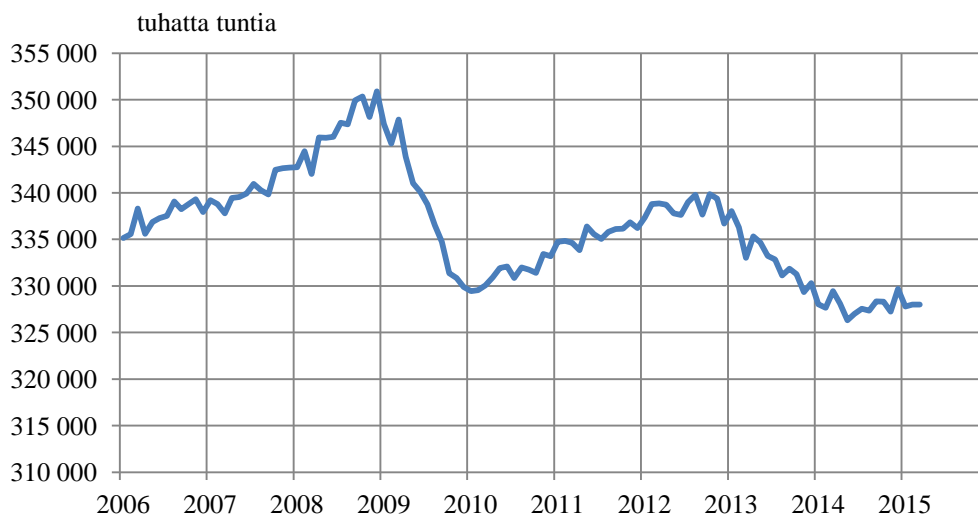


Lähde: Tilastokeskus, Työvoimatutkimus ja Kansantalouden tilinpito

BKT:n kehityksessä ei vielä ole nähtävissä positiivista käännettä; päinvastoin, vuoden 2014 viimeinen neljännes oli heikko. Yritykset voivat myös kasvattaa tuotantoon melko paljonkin parantamalla tuottavuutta, ilman työllisyyden kasvua. Etenkin teollisuudessa tuottavuuskuilun supistuminen on periaatteessa edellytys sille, että myös työllisyys alkaa kasvaa. Tässä tuottavuutta kuvaa BKT/työtunnit, joka näytti kohentuvan 2013–2014 taitteessa, mutta 2014 lopulla kehitys oli jälleen heikkoa. Työllisyys puolestaan on laskenut vuoden 2012 puolivälistä lähtien, eikä siinä vielä näy käännettä parempaan.

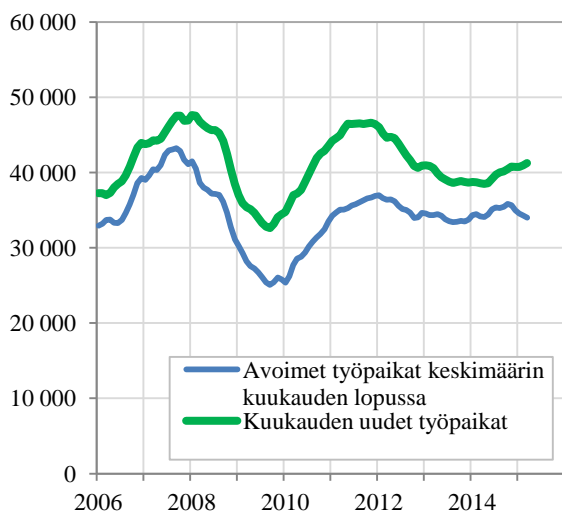
Työtuntien määrä sen sijaan on hieman kasvanut viime vuoden loppupuolella; tasaantuen kuitenkin vuoden viimeisellä neljänneksellä. Kuvio 3 kertoo selvästi, että työtuntien kasvu selittyy pelkästään palvelusektorin kehityksellä. Teollisuudessa ja rakentamisessa työtunnit ovat edelleen vähentyneet. Myös kuukausiaineisto kertoo, että työtuntien määrä kasvoi hieman vuoden 2014 lopulla, muutaman kasvu on ainakin tilapäisesti pysähtynyt tämän vuoden alussa.

<sup>3</sup> TEM:ssä tehtyjen estimointien mukaan kasvukynnys on alentunut koko talouden tasolla; palvelusektorilla estimaatit ovat vielä selvästi tätä alempia.

**Kuvio 4.** Tehdyt työtunnit (12 kuukauden liukuva keskiarvo)

Lähde: Tilastokeskus, Työvoimatutkimus

Talouden kääntyessä kasvuun tuotantoa on aluksi mahdollista kasvattaa lisäämällä työtunteja ilman, että työllisten määrä kasvaa. Nyt kuitenkin tuottavuuskuilua ei ole vielä kurottu kiinni, joten nopea työllisten määrän kasvu ei vaikuta uskottavalta. Toisaalta on myös niin, että jos työllisyyden kasvu tapahtuu osa-aikatyön kautta, voi työllisten määrä kasvaa lyhyellä viiveellä ja melko matalankin talouskasvu seurauksena. Tähän suuntaan viittaa myös se, että työllisyys on kasvussa palveluissa.

**Kuvio 5.** Työnvälitykseen ilmoitettujen avointen työpaikkojen määrän kehitystrendi

Lähde: Työ- ja elinkeinoministeriö, Työnvälitystilasto

Yksi työvoiman kysyntää heijastava indikaattori on avointen työpaikkojen määrä työnvälityksessä. Myös kuukauden uudet työpaikat heijastavat työvoiman kysyntää. Molempien määrä oli vuonna 2014 lievässä kasvussa. Se on kuitenkin ollut ristiriidassa sen kanssa, että työllisten määrä on laskenut. Yksi mahdollinen tulkinta on se, että taloustilanteen epävarmuuden vuoksi avoimia paikkoja ei lopulta ole uskallettu täyttää. Ennusteiden toistuvasti lupaama käänne saa ehkä ilmoittamaan avoimista paikoista – mutta kun se toistuvasti on jäänyt toteutumatta, rekrytointeja ei ehkä lopulta ole tehty. Työpaikkojen avoinna olon kestoa tarkastellaan tarkemmin luvussa 4.

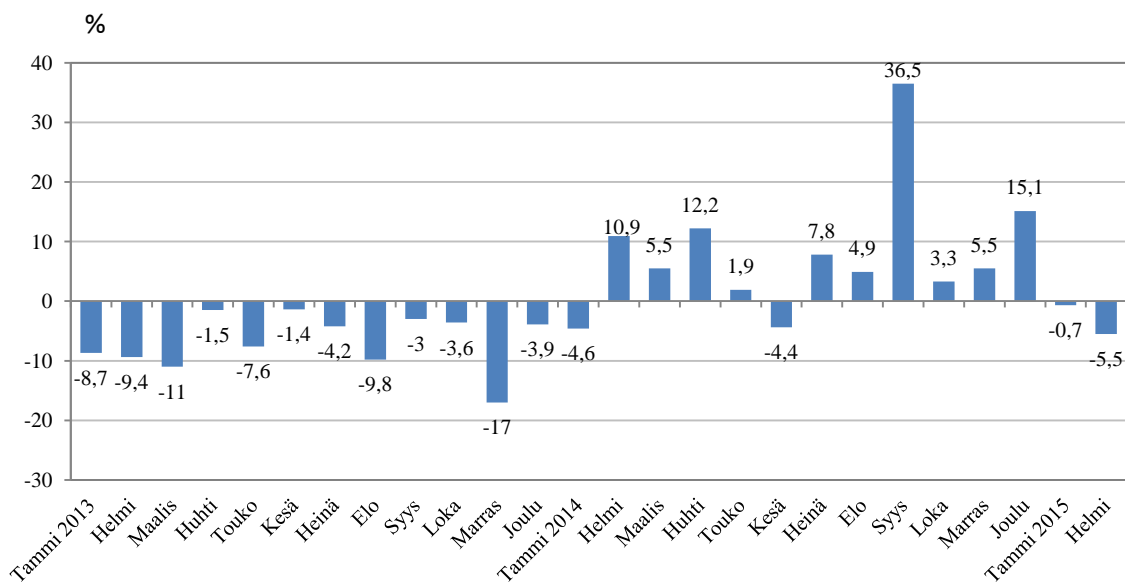
Ennustemme on, että työllisten määrä vuonna 2016 kasvaa 14 000 hengellä. Mikäli kasvu painottuu hyvin voimakkaasti osa-aikatyöhön, voi työllisten määrä kasvaa jopa ennustetta enemmän. Toisaalta talouskasvun käynnistymisen viivästyminen muodostaa kuitenkin edelleen negatiivisen riskin ennusteelle. Ennustetta laadittaessa uuden hallituksen toimet ovat kysymysmerkki; parhaimmillaan ne voivat jopa johtaa ennustetta positiivisempaan työllisyyteen, mutta myös kääntää etumerkin toiseksi. Ennusteessa ei ole tehty oletuksia politiikkamuutoksista.

## Teollisuuden työllisyys laskee edelleen

Tällä hetkellä erilaiset ennakoivat indikaattorit antavat teollisuuden tilanteesta hieman ristiriitaisen kuvan. Esimerkiksi teollisuuden luottamusindikaattori (liite) on pysynyt hyvin pitkään keskimääräistä heikompana. Tuotannon ennustetaan kuitenkin hieman kasvavan kevään aikana, mutta tilauskanta ja kapasiteetin käyttöaste ovat matalalla.

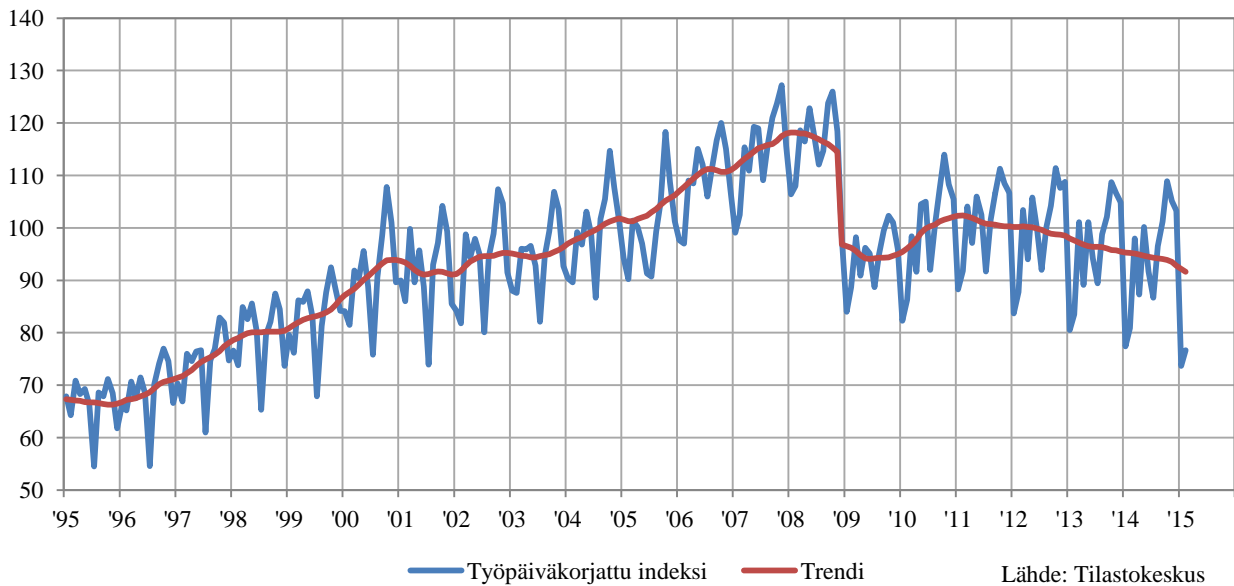
Teollisuuden uusien tilausten muutos kertoo siitä, kuinka hauraita kasvunäkymät yhä ovat. Uusien tilausten muutos voi yksittäisten kuukausien välillä vaihdella voimakkaasti, eikä yksittäisille lukuarvoille kannata antaa liikaa painoa. Uusien tilausten määrä on jossain määrin kasvanut, mutta ei kovin pysyvästi, ja vertailukohtana on edellinen, vielä heikompi vuosi. Viimeisimmät luvut vuodenvaihteesta olivat jälleen aavistuksen negatiivisia.

**Kuvio 6.** Teollisuuden uusien tilausten muutos edellisen vuoden vastaavaan kuukauteen verrattuna

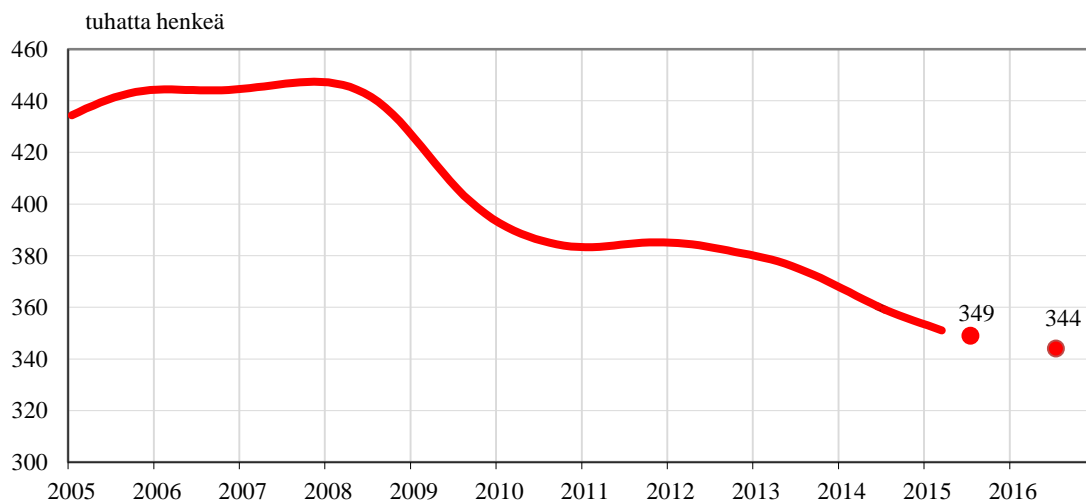


Lähde: Tilastokeskus

Periaatteessa uusien tilausten kasvu luo edellytyksiä sille, että myös teollisuuden tuotanto pienen viiveen jälkeen kääntyisi kasvuun – nyt vain tästä ei vielä ole evidenssiä. Teollisuustuotannon volyyymi-indeksi onkin edelleen laskussa. Kaiken kaikkiaan teollisuustuotannolle on ennustettu hyvin matalaa kasvua tälle vuodelle ja pientä piristymistä ensi vuodelle (VM: 0,5 % v. 2015 ja 2, 2 % v. 2016).

**Kuvio 7.** Teollisuustuotannon volyyymi-indeksi

Teollisuustuotannon pieni kasvu ei vielä riitä luomaan edellytyksiä työllisyyden kasvulle. Pikemminkin teollisuudessa sopeudutaan heikkoon suhdanteeseen tuottavuuskilun kuromisen kautta, ja tuottavuuden kasvu mahdollistaa tuotannon kasvattamisen ilman työvoiman lisäystä. Teollisuuden arvonlisän positiivinen kehitys kuitenkin tulee näkymään palveluiden ja rakentamisen parempana työllisyytenä; teollisuuden sisällä palveluviennin voi odottaa myös kehittyvän positiivisesti.

**Kuvio 8.** Teollisuuden työllisyyskehitys ja ennuste vuosille 2015–2016

Lähde: Tilastokeskus, Työvoimatutkimus

Aiemmat ennustemme teollisuuden työllisyydestä ovat toistuvasti osoittautuneet liian optimistisiksi nojautessaan siihen, että teollisuustuotannon on ennustettu kääntyvän kasvuun. Etenkin vuonna 2014 työllisyyden lasku teollisuudessa oli selvästi suurempi kuin uskalsimme ennustaa. Teollisuuden suhdannekuva on edelleen vähintäänkin ristiriitainen ja ennustemme on, että vuoden 2015 työllisyyden lasku teollisuudessa tulee olemaan noin 10 000 henkeä. Ensi vuonna rajuihin työllisyy-

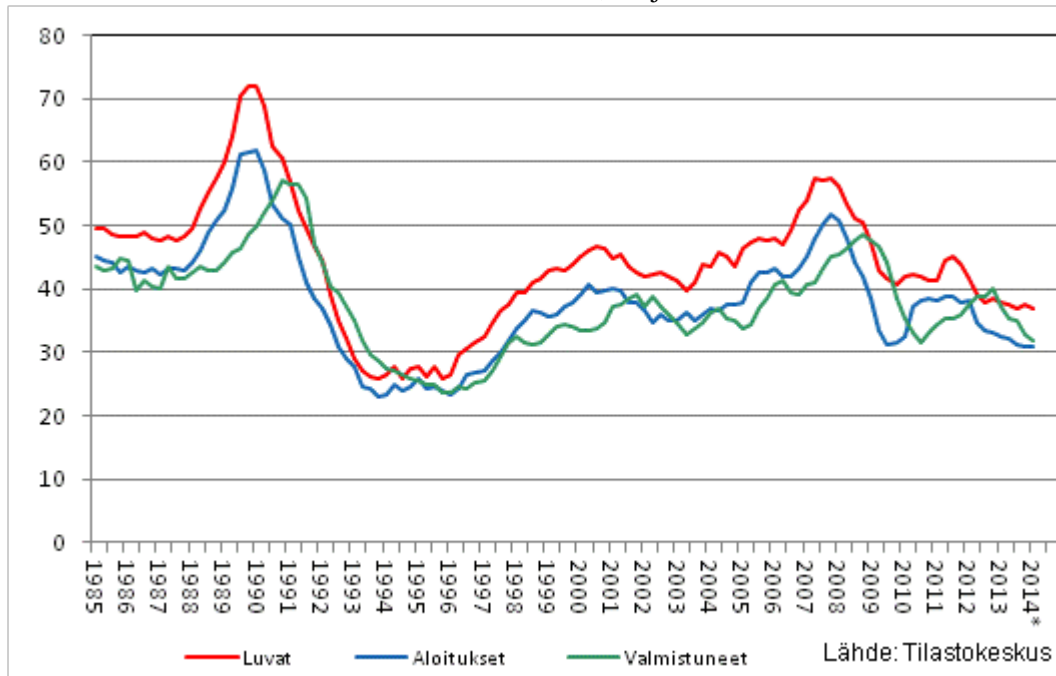
den lasku on näyttäisi kuitenkin olevan ohi: Vuonna 2016 työllisyys teollisuudessa laskisi kuitenkin noin 5 000 hengellä. Laskeva trendi selittyy osittain edelleen jatkuvalla rakennemuutoksella.

### Rakentamisen työllisyys yhä laskussa – tasaantuu ensi vuonna

Rakennustuotanto laskee neljättä vuotta peräkkäin. Myös erilaiset ennakoivat indikaattorit antavat rakentamisen lyhyen aikavälin suhdannenäkymistä synkähkön kuvan. Rakennusalan luottamusindikaattori on pitkään ollut alle pitkäaikaisen keskiarvon; jossain määrin positiivisena voi pitää sitä, että viime aikoina lasku on tasaantunut.

Rakennuslupien määrä on muutamia lyhyitä poikkeuksia lukuun ottamatta pääasiassa laskenut jo vuodesta 2012 lähtien. Sama koskee aloitettuja rakennuksia; aloitettujen rakennusten käänne reagoi lupiin pienellä viiveellä. Lähestulkoon ainoa positiivinen alue on ollut korjausrakentaminen, joka on ylläpitänyt rakentamisen liikevaihtoa ja lieventänyt työllisyyden laskua.

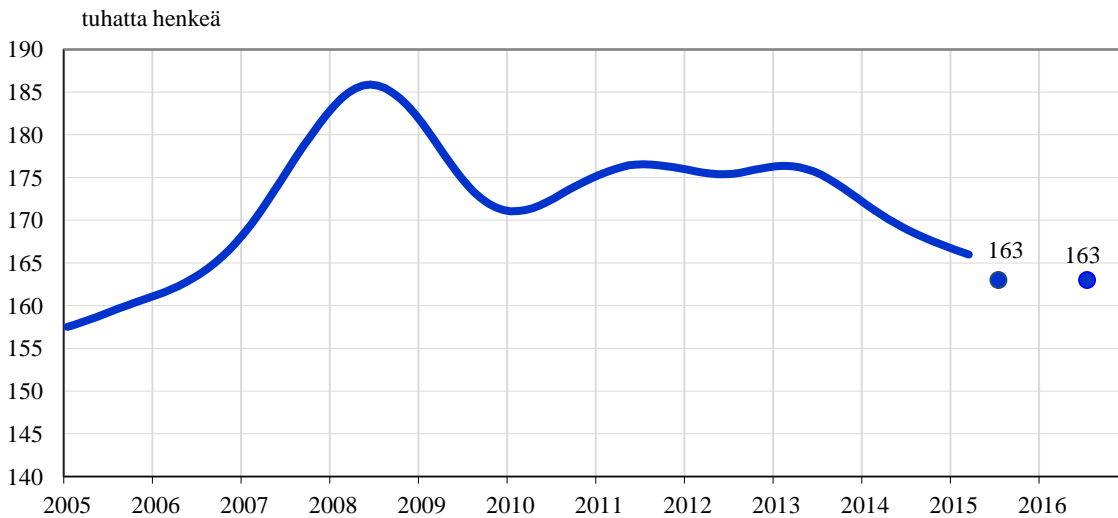
**Kuvio 9.** Uudisrakentamisen liukuva vuosisumma, milj.m<sup>3</sup>



Kaiken kaikkiaan näyttää hyvin selvältä, että rakentamisessa työllisten määrä laskee edelleen tänä vuonna. Tuotannon piristymisestä on kuitenkin jonkin verran odotuksia. Uusimmassa suhdannekatsauksessa Rakennusteollisuus<sup>4</sup> ennakoi, että rakennusaloitukset kasvavat hieman jo tänä vuonna julkisissa palvelurakennuksissa, liike- ja toimistorakennuksissa sekä teollisuus- ja varistorakennuksissa ja ensi vuonna myös asuinrakennuksissa<sup>5</sup>. Ennen pitkää näkyvät myös työllisyydessä.

<sup>4</sup> <https://www.rakennusteollisuus.fi/globalassets/suhdanteet-ja-tilastot/suhdannekatsaukset/2015/kevat15/rt-suhdanne-kevat-2015.pdf>

<sup>5</sup> ks. myös Rakennusalan suhdanneryhmän raportti: <http://vm.fi/rakennusalan-suhdanteet>

**Kuvio 10.** Rakentamisen työllisyyskehitys ja ennuste vuosille 2015–2016

Lähde: Tilastokeskus, Työvoimatutkimus

Rakentamisessa viive arvoisän kasvusta työllisyyden kasvuun on selvästi lyhyempi kuin teollisuudessa. Voi kuitenkin olla niin, että suhdanteiden parantuminen näkyy aluksi pikemminkin tuottavuuden parantumisena. Arviomme on, että vuonna 2015 työllisten määrä laskee yhä, noin 6 000 hengellä. Vuonna 2016 työllisten määrä pysyy suunnilleen samalla tasolla. Työllisyysnäköymät rakentamisessa ovat kuitenkin positiiviset etenkin pidemmällä aikavälillä.

### Palveluiden työllisyys kasvussa

Suhdanne-ennusteissa yleinen näkemys on, että talouskasvu käynnistyy viennin ja teollisuuden vetämänä. Työllisyyden paraneminen tapahtuu kuitenkin välillisesti rakentamisen ja ennen kaikkea palveluiden kautta. Positiivinen työllisyysvaikutus palveluihin syntyy ennen kaikkea välillisen kysynnän kautta, sillä teollisuus on merkittävä palveluiden käyttäjä. Toisaalta teollisuuden ja rakentamisen heikko tilanne vaimentaa kuitenkin vielä jonkin aikaa työllisyyskehitystä palvelusektorilla.

Palveluiden työllisyyttä tukee myös kulutuskysyntä. Julkinen kulutuskysyntä kasvaa kuitenkin vain marginaalisesti. Myös yksityisen kulutuskysynnän kasvu etenkin tänä vuonna on vaatimatonta, mutta osaltaan se kuitenkin tukee palveluiden työllisyyttä. Kuluttajien luottamus on viime kuukausina ollut hieman aiempaa parempi. Kokonaisuudessaan palvelusektorilla työllisyys on jo nyt pienessä kasvussa – mutta palvelusektorin sisällä on paljon eroja.

Vaikka palvelutuotannon ennustetaankin hieman kasvavan (VM) sekä 2015 että 2016, on palveluidenkin suhdannekuva edelleen melko heikko. Kuluttajien heikko ostovoiman kehitys ei juuri tue yksityisen kulutuskysynnän ja palveluiden kysyntää tänä eikä juuri seuraavana vuonna. Myös kuluttajien luottamus on viime aikoina edelleen melko heikko. Lisäksi mm. kaupan alalla on näkyvissä rakenteellisia muutoksia, jotka hieman pidemmälläkään aikavälillä eivät tue sitä, että työllisten määrä kasvaisi merkittävästi.

Sen valossa, kuinka pientä palvelutuotannon kasvu oli vuonna 2014 (0,7 %) voi tuntua yllättävältä, että työllisyys on palveluissa kasvanut. Osin työllisyyden kasvu selittyy julkisen sektorin työllisyyden kasvulla – mutta vain osaksi. Osin taas kyse on, heikosta suhdanteesta huolimatta, ollut siitä, että eräillä yksityisilläkin palvelualoilla työllisyys on hieman kasvanut. Kaiken kaikkiaan työllisyysmuutokset vaihtelevat kaikilla toimialoilla kuukausittain epäsäännönmukaisesti ja melko voi-

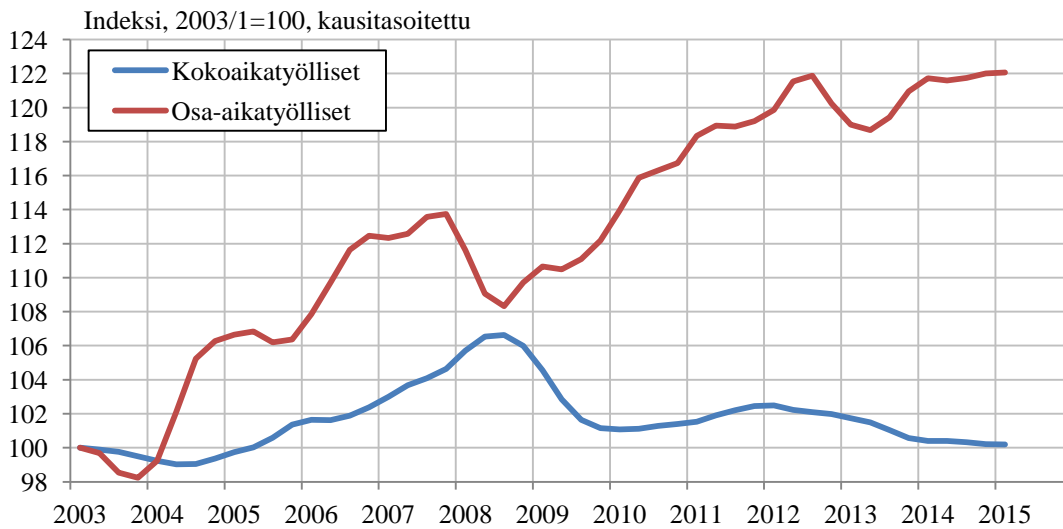
makkaasti, niin, että myös etumerkit muuttuvat. Siitä huolimatta voi sanoa, että löytyy palvelualoja, joilla vuositasolla voi uskottavasti arvioida työllisyyden kasvavan sekä tänä vuonna että ensi vuonna. Onkin syytä katsoa palvelusektoreita hieman tarkemmin.

Osin kyse on tosiaan ollut julkisen sektorin työllisyyden kasvusta. Julkisen sektorin työllisyys dominoi koulutusta sekä sosiaali- ja terveystalvveluita, joissa työllisyys on hieman kasvanut. Näin on ollut etenkin koulutuksessa – jossa kuitenkin emme usko työllisyyden kasvun jatkuvan samanlaisena. Myös sosiaali- ja terveystalvveluissa työllisyys on viime aikoina hieman kasvanut; viimeisten vuosien aikana sotepalveluiden työllisyys on kuitenkin välillä myös laskenut. Julkisen hallinnon työllisyydessä puolestaan on pidemmän aikavälin hiljalleen laskeva trendi, joka jatkuu edelleen. Jatkossa julkisten palveluiden työllisyyden kasvua rajoittaa, ainakin osassa kuntia, kireä rahatilanne ja mahdolliset menoleikkaukset voivat näkyä julkisen sektorin työllisyyden laskuna. Toistaiseksi kuntaliitokset eivät juuri ole vaikuttaneet julkisen sektorin työllisyyteen, mutta pienet työllisyyttä alentavat vaikutukset ovat mahdollisia.

Kun katsotaan tarkemmin yksityisten palvelusektoreiden työllisyyttä, nähdään, että työllisyys on heikentynyt mm. tukku- ja vähittäiskaupassa sekä kuljetuksessa ja varastoinnissa, ei kuitenkaan dramaattisesti. Kuljetus ja varastointi reagoivat vahvasti viennin ja teollisuuden kehitykseen, ja niiden työllisyyden voi olettaa kääntyvän kasvuun, jos vienti lähtee ennusteiden mukaisesti kasvaamaan. Kauppa reagoi kuluttajien tilanteeseen, mutta kaupan osalta voi jo nähdä merkkejä siitä, miten mm. verkkokaupan lisääntyminen näkyy työllisyydessä. Pidemmällä aikavälillä kaupan rakennemuutos saattaa entisestään voimistaa negatiivista työllisyyskehitystä.

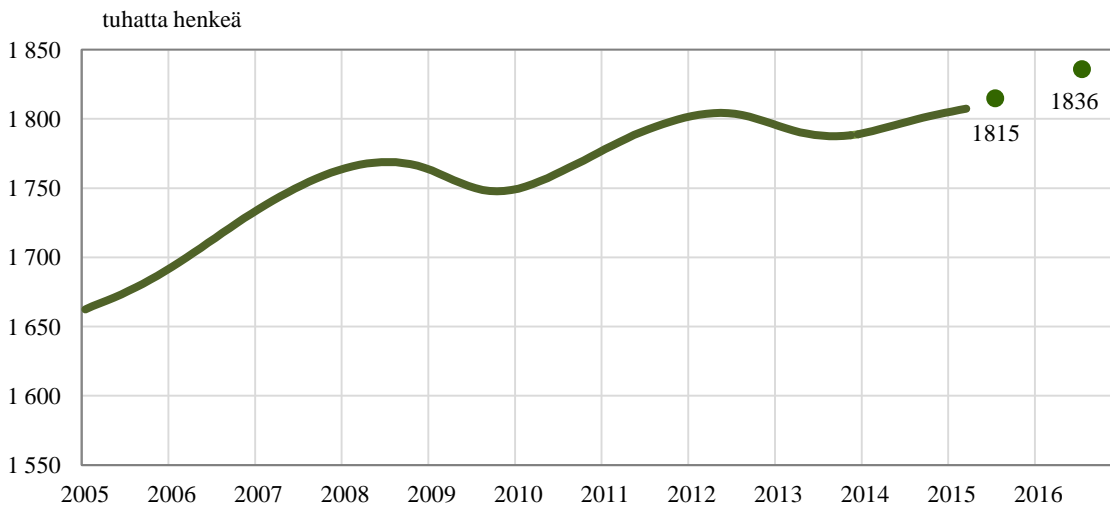
Majoitus- ja ravitsemustoiminnassa työllisyyden muutos on ainakin tilapäisesti kääntynyt lievästi positiiviseksi. Useilla muilla palvelutoimialoilla jo viime vuonna nähty pieni työllisyyden kasvu on jatkunut; kasvu tosin on varsin vaatimatonta. Tällaisia ovat olleet rahoitus- ja vakuutustoiminta sekä kiinteistöala (joukossa muutamia hyvin negatiivisia kuukausia), hallinto- ja tukipalvelutoiminta, ammatillinen, tieteellinen ja tekninen toiminta sekä taiteet, viihde ja virkistys. Työllisyystilanne on 2013–2014 ollut enemmän tai vähemmän vakaa informaatio- ja viestintäpalveluissa. Muussa palvelutoiminnassa työllisyys kasvoi vuoden 2014 lopulla, mutta aivan viime kuukausina niin ei ole ollut.

Näyttäisi siis siltä, että palvelusektorilla näinkin vaatimaton (VM:n arvio vuodelle 2015 on 0,9 %) tuotannon kasvu johtaa työllisten määrän kasvuun. Itse asiassa vuonna 2012 palvelutuotannon kasvu oli yhtä vaatimatonta – ja työllisten määrä kasvoi 14 000 hengellä. Niinpä kysymys kuuluukin, kuinka paljon palveluiden työllisyys voi seuraavan kahden vuoden aikana kasvaa? Palvelutuotannon ennustetaan (VM) kasvavan 1,5 % vuonna 2016, joten edellytyksiä melko suureenkin työllisyyden kasvuun voisi siis vuonna 2016 olla. Yksi selitys sille, että työllisten lukumäärä palveluissa voi kasvaa melko vaatimattomankin talouskasvun oloissa, on se, että merkittävä osa työllisyyden kasvusta saattaa olla osa-aikatyötä.

**KUVIO 11:** Koko- ja osa-aikatyöllisten kehitys

Lähde: Tilastokeskus, Työvoimatutkimus

Työtuntien määrä on palveluissa laskenut vuodesta 2012 lähtien, mutta viime aikoina tasaantuen. Merkittävä osa konaistyöllisyyden kasvusta viime vuosina onkin ollut osa-aikatyötä. Tämä voi jatkua myös ensi vuonna, ja osaltaan vaikuttaa siihen, että pienikin tuotannon kasvu riittää parantamaan työllisyyttä<sup>6</sup>. Osa-aikatyö selittää hyvin pitkälti viimeaikojen työllisten määrän kasvua. Sen sijaan työtuntien määrä ei juuri ole kasvanut.

**Kuvio 12.** Palveluiden työllisyyskehitys ja ennuste vuosille 2015–2016

Lähde: Tilastokeskus, Työvoimatutkimus

Palveluiden työllisyys on viime aikoina ollut kasvussa. Nyt arvioimme, että vuositasolla 2015 palveluiden työllisyyden kasvu tulee olemaan 16 000 henkeä. Se kompensoi työllisyyden laskua teollisuudessa ja rakentamisessa. Ensi vuonna ennustamme palveluiden työllisyyden kasvavan hieman enemmän eli 21 000 hengellä. Se riittää kääntämään myös kokonaistyöllisyyden kasvuun.

<sup>6</sup>Myös nollatuntisopimusten määrä on melko suuri; tällä hetkellä on kuitenkin vaikea arvioida tarkemmin, kuinka paljon se selittäisi työllisyyden kasvua, ks. <http://tietotrenditblogi.stat.fi/kenelle-kay-nollatuntisopimus/>



### **3. TYÖVOIMAA PALAA TYÖMARKKINOILLE KYSYNNÄN ALKAESSA ELPYÄ**

#### **Työikäisen väestön määrä kasvaa edelleen**

Suomen 15–74-vuotiaan työikäisen väestön määrä on noin 4 110 000 henkeä vuosina 2015 ja 2016. Työikäisen väestön määrä jatkaa kasvua vuosikymmenen loppuun asti. Sitä vastoin 15–64-vuotiaiden määrä on alkanut vähentyä jo vuonna 2012 ja määrä alenee hieman yli 10 000 hengen vuosivauhdilla lähivuosien aikana.

Ennakkotietojen mukaan Suomen väkiluku oli helmikuun lopussa 5 472 971 henkilöä ja kasvoi alkuvuonna noin 1000 hengellä. Väestönkasvu muodostui muuttovoitosta ulkomailta, joka kuitenkin vähentyi edellisvuoden vastaavaan aikaan verrattuna. Maahanmuuttajien ollessa pääsääntöisesti parhaassa työiässä olevia, on muuttovoitolla työvoiman tarjontaa kasvattava vaikutus. Erityisesti 25–39-vuotiaiden ulkomaalaisten osuus Suomen väestöstä on noussut viime vuosina ripeästi. Korkeimmillaan ulkomaalaisten osuus Suomen väestöstä on 30–34-vuotiaiden joukossa nousten jo 9 prosenttiin vuonna 2014. Kaikkien ulkomaalaisten osuus Suomen väestöstä oli vuoden 2014 aikana 4 prosenttia<sup>7</sup>.

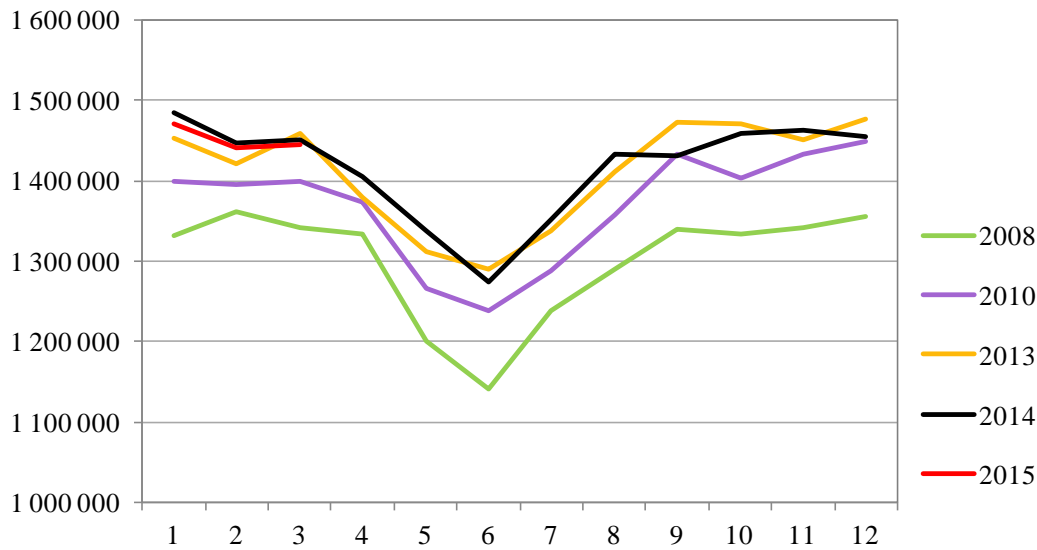
Työikäisen väestön kasvu kohdistuu nuoremmissa ikäluokissa nimenomaan maahanmuuttajiin. Sitä vastoin kotoperäinen alle 25-vuotias väestö vähenee vuosittain tuhansilla 2020-luvun alkuun asti, 25–59-vuotiaan väestön pysyessä saman suuruisena. Yli 60-vuotiaan väestömäärän kasvu lisää kuitenkin koko työikäisen väestön määrää Suomessa aina 2020-luvun puoliväliin saakka, joka jälkeen se kääntyy selvään laskuun.

#### **Työvoiman tarjonta on kääntynyt loivaan kasvuun**

Vuoden 2014 alkupuoliskolla työvoiman ulkopuolella olevien määrä kasvoi työmarkkinoiden tiukentuneesta tilanteesta johtuen. Osa työvoimasta poistuu työmarkkinoilta aina silloin, kun usko uuden työn löytymiseen hiipuu. Ensimmäiset merkit työvoiman tarjonnan kääntymisestä pieneen kasvuun saatiin kuitenkin vuoden 2014 syyskuussa. Neljännesvuositiedot vahvistavat muutoksen ja työvoiman tarjonta on kasvanut vuoden 2014 kolmannesta neljänneksestä alkaen. Toisaalta samantyyppistä pientä positiivista signaalia ovat antaneet tiedot piilotyöttömyyden kehittymisestä.

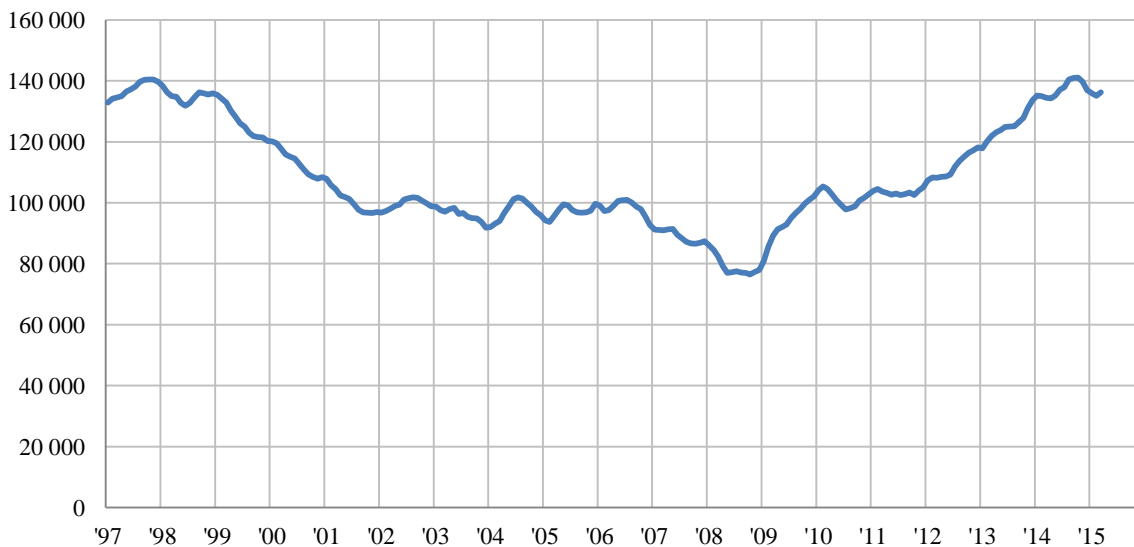
---

<sup>7</sup> Työvoiman määrää lisäävät myös tilapäisesti Suomessa työskentelevät ulkomaalaiset.

**Kuvio 13.** Työvoimaan kuulumattomat 15–74-vuotiaat

Lähde: Tilastokeskus, Työvoimatutkimus

Edelleen on kuitenkin seurattava, onko tämä signaali työmarkkinatilanteen pysyvämmästä positiivisesta vireestä, koska työttömyys on kuitenkin edelleen kasvanut. Työttömyyden kasvu selittyy kuitenkin osaltaan juuri työmarkkinoille palaavilla. Ja koska työvoiman ulkopuolelle siirtyneiden ja piilotyöttömien määrä reagoi herkästi kysynnän muutoksiin, on hyvinkin mahdollista, että vuoden loppua kohden mentäessä myös työttömyys kääntyy laskuun. Työllisyyden kasvu on ollut viime aikoina erityisesti palvelualojen varassa, mutta viennin hienoisesta kiristymisestä seurauksena myös teollisuudessa ja jalostuksessa on odotettavissa mahdollisesti pieni käänne parempaan suuntaan. Saman vireen jatkuessa voidaan vuoden 2016 aikana nähdä jo huomattavasti parempi tilanne työmarkkinoilla.

**Kuvio 14.** Piilotyöttömät (kausitasoitettu aikasarja)

Lähde: Tilastokeskus, Työvoimatutkimus

Piilotyöttömyys<sup>8</sup> kääntyi kasvuun vuonna 2009, ja vuoden 2014 marraskuussa piilotyöttömien määrä nousi korkeimmillaan 156 000 henkeen. Vuoden 2015 alkupuolella piilotyöttömiä on ollut kuu-kausitasolla noin kymmenentuhatta vähemmän kuin vuotta aikaisemmin. Helmikuussa piilotyöttömiä oli 121 000 henkilöä, vaikkakin maaliskuussa taas hieman enemmän, 130 000.

Piilotyöttömien määrän alentuessa vuoden vaiheessa on työttömien määrä edelleen kasvanut. Markkinoiden pienen piristymisen vuoksi näyttää siltä, että työvoiman ulkopuolella olevat ovat ainakin jossain määrin aktivoituneet ja alkaneet hakea töitä yhä enenevässä määrin. Ilmiö, jossa työttömyys hetkellisesti kasvaa taloustilanteen muuttuessa, voisi sen valossa olla nyt ajankohtainen.

Työvoiman ulkopuolella olevista ikäryhmistä suurin kasvu on ollut yli 65-vuotiailla, mikä selittyy sekä ikäkohortin kasvulla että eläkkeelle jäävien määrällä. Vanhuus- ja työkyvyttömyyseläkkeelle siirtyneiden määrissä on havaittavissa kuitenkin selkeä muutos. Alle 65-vuotiaat ovat pysyneet työvoimassa enenevässä määrin. Eläkkeelle siirtymisen myöhentyminen lisääkin työvoimaa matalasuhdanteesta riippumatta.

Parhaassa työiässä olevia 25–44-vuotiaita tarkastellen suurin siirtymä työmarkkinoiden ulkopuolelle tapahtui vuonna 2013, mutta tasaantui vuoden 2014 kuluessa. Miehillä työmarkkinoiden ulkopuolelle siirtymisiä oli samassa ikäryhmässä edelleen jonkin verran enemmän kuin vuotta aikaisemmin, mutta naisilla tilanne on alkanut jo tasaantua. 35–44-vuotiailla naisilla työvoimaan kuulumattomien määrä kääntyi jo pieneen laskuun.

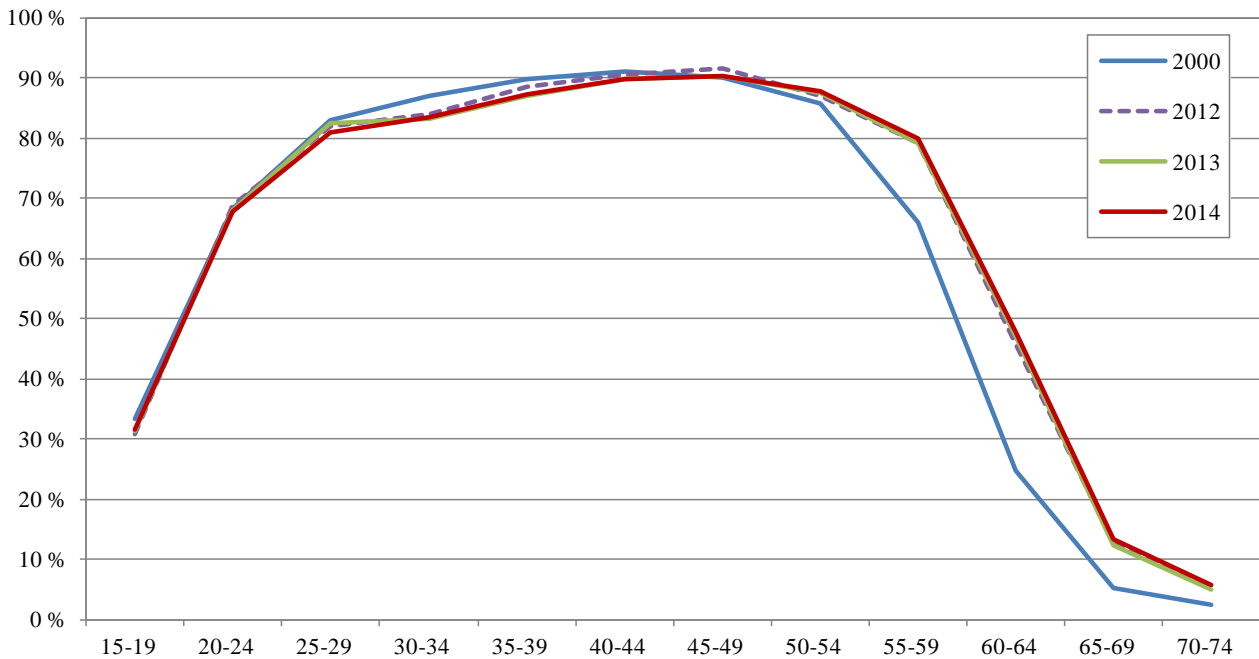
Kaiken kaikkiaan viimeisen vuoden aikana työmarkkinoilta poistui erityisesti enemmän miehiä kuin naisia, mikä viittaa toimialojen erilaiseen kehitykseen. Miesvaltaisilla aloilla teollisuudessa ja rakentamisessa työn kysyntä on vähentynyt jo pitkään eikä osaaminen aina jousta muille aloille siirtymiseksi. Moni mies on luopunut työnhausta. Sitä vastoin palveluiden suhteellisen hyvän tilanne on edistänyt naisten pysymistä työvoimassa.

Työmarkkinat ovat matalasuhdanteenkin aikana varsin dynaamiset. Työpaikkoja on edelleen avoinna, erityisesti palvelualoilla ja virrat työmarkkinoilla kulkevat sekä työllisyyden että työttömyyden välillä. Suhdanteiden heiketessä myös työvoiman ulkopuolelta siirrytään suhteellisen usein työllisyyteen ja työttömyyteen ja toisaalta päinvastoin, joten isoa osaa työvoiman ulkopuolella olevista voi virallisista määritelmistä huolimatta pitää tosiasiallisena työvoimana.<sup>9</sup>

Työvoiman määrän muuttuessa myös osallistumisasteet muuttuvat. Väestörakenteen kehitys ja matalasuhdanne vaikuttavat ikäryhmittäisiin osallistumisasteisiin melko voimakkaasti. Nuorten, yhä pienenevien ikäluokkien ja toisaalta suurten, mutta ikääntyvien ikäluokkien osuus työvoiman tarjonnassa on kasvava.

<sup>8</sup> Tilastokeskuksen määritelmän mukaan piilotyöttömäksi luetaan työvoiman ulkopuolella oleva henkilö, joka haluaisi ansiotyötä ja olisi työhön käytettävissä kahden viikon kuluessa, mutta ei ole etsinyt työtä viimeisen neljän viikon aikana. Piilotyöttömyyden syitä ovat työnhausta luopuminen tai muut syyt kuten opiskelu, lasten hoito tai terveydelliset syyt.

<sup>9</sup> Schauman, Heidi, Vanhala, Juuso, Virén Matti (2014): Suomen työntekijävirrat suuria. Euro&Talous 3/2014. Suomen Pankki.

**Kuvio 15.** Työvoimaosuudet ikäryhmittäin vuosina 2000 ja 2011-2014

Lähde: Tilastokeskus, Työvoimatutkimus

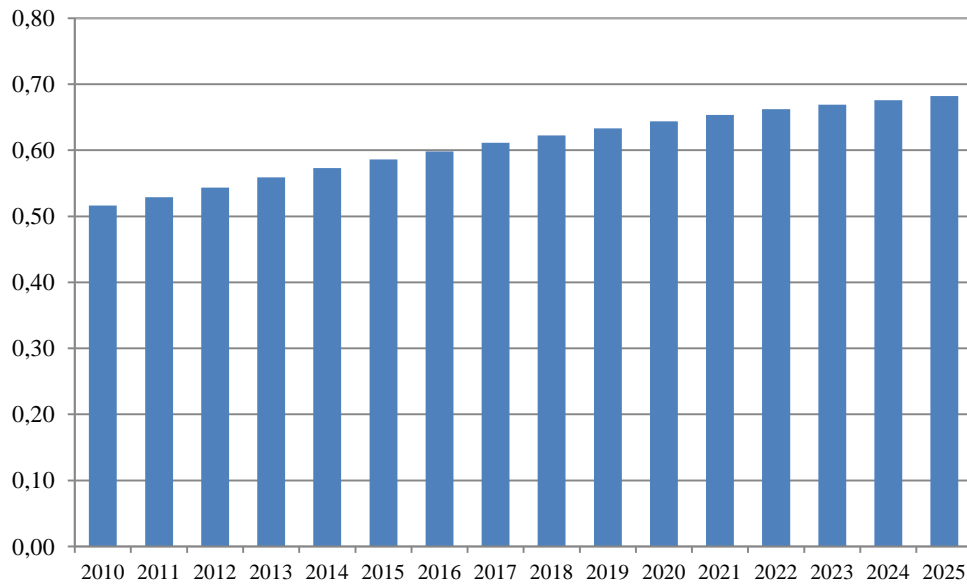
55–64-vuotiaiden osuus vanhuus- ja työkyvyttömyyseläkeläisistä on laskenut viime vuosina selvästi ja 65–74-vuotiaiden osuus kasvanut ja myös ikäluokkien suuren koon vuoksi työvoiman kokonaismäärä on kasvanut merkittävästi.

Työvoiman ulkopuolelle siirtyneiden osalta ns. parhaassa työiässä olevien jääminen työvoiman ulkopuolelle on tasaantunut. Kuitenkin työvoiman ulkopuolella olevista erityisesti ns. kotona olevat ovat merkittävä työvoimareservi. Pidemmäksi aikaa työvoimasta ovat yhä enenevässä määrin jääneet kaikkein pienimpien, alle 3-vuotiaiden lasten sekä monilapsisien, yli kolmen lapsen perheiden äidit<sup>10</sup>.

Taloudellisen huoltosuhteen<sup>11</sup> vuoksi työvoiman ulkopuolelle siirtyneiden määrää on seurattava tarkoin. Väestön ikääntymisen ohella pitkittynyt hidaskasvu, jossa työttömyys pysyttelee korkealla tasolla, rakenteellinen työttömyys kasvaa ja työvoiman ulkopuolella olevien osuus on suuri, rasittaa huoltosuhdetta.

<sup>10</sup> Työvoimatutkimus (2014): Monilapsisten perheiden äitien työllisyys kääntyi laskuun. Tilastokeskus.

<sup>11</sup> eli kuinka monta työvoiman ulkopuolella olevaa ja työtöntä on yhtä työllistä kohti.

**Kuvio 16.** Huoltosuhteen kehitys 2010–2025

Lähde: Tilastokeskus

**Työvoiman tarjontaennuste vuosille 2015–2016**

Työvoimaa palaa työmarkkinoille jonkin verran vuonna 2015, kun kysyntä alkaa hieman piristyä ja luottamus uuden työn löytymiseen vahvistuu. Käytettävissä olevan työvoiman lisäys kasvattaa hetkellisesti myös työttömyyttä. Vuonna 2016 paluu työvoimaan jatkuu edelleen, vaikkakin edelleen melko hitaasti.

Vanhimmat ikäkohortit ovat pysyneet työvoimassa yhä pidempään viime vuosien aikana. Erityisesti eläkkeelle siirtymisiän nousu alle 65-vuotiailla lisää työvoiman tarjontaa. Myös ikäluokkien suuri koko lisää työvoiman määrää. Sitä vastoin nuoren ja keski-ikäisen väestön työvoiman tarjontaan vaikuttaa vielä työmarkkinanäkymien yleinen epävarmuus. Työvoimaosuus kasvaa kuitenkin alle 25-vuotiaiden joukossa ikäluokkien koon pienenemisen seurauksena. Vuoden 2016 aikana paluu työvoiman ulkopuolelta työmarkkinoille jatkuu, mutta edelleen melko verkkaisesti.

**Taulukko 1.** Työvoimaosuus ja työvoima ikäryhmittäin vuonna 2013 ja ennusteet vuosille 2014 ja 2015

Ikä	Työvoimaosuus, % ikäluokasta			Työvoima, 1000 henkeä		
	2014	2015e	2016e	2014	2015e	2016e
15 - 24	50,5	50,8	51,4	329	327	327
25 - 59	85,6	85,7	85,9	2 106	2 109	2 112
60 - 74	24,8	25,0	25,5	243	251	259
15 - 74	65,4	65,4	65,7	2 679	2 687	2 698

## Päätelmät työvoiman tarjonnasta

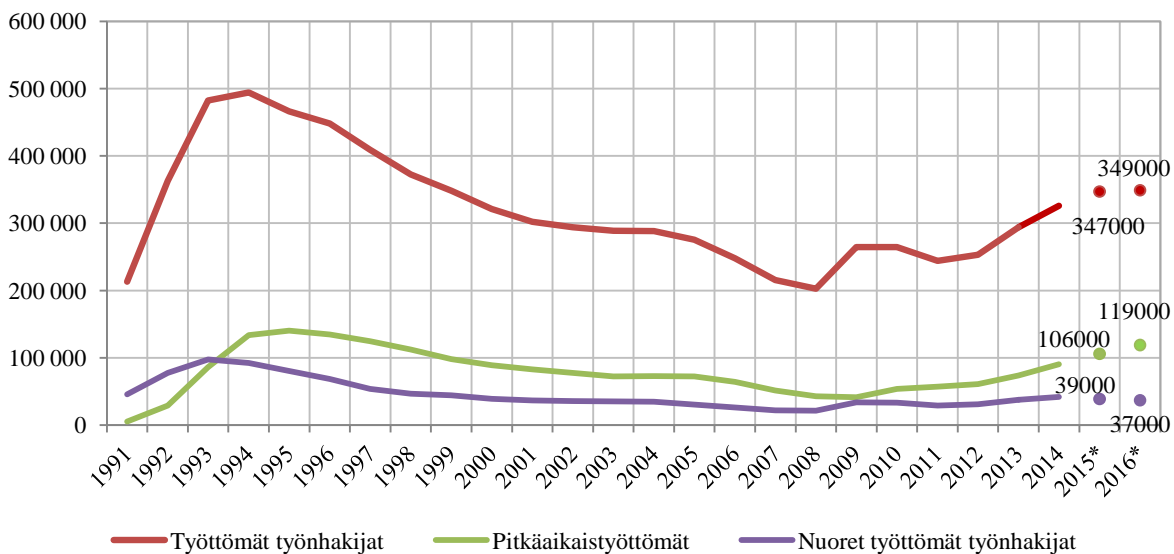
- Työikäisen, 15–74-vuotiaan, väestön määrän on noin 4 110 000 henkeä vuosina 2015 ja 2016 jatkaen vielä kasvua ikärakenteen vanhenemisen vuoksi. Maahanmuutto lisää nuoren ja parhaassa työiässä olevan väestön määrää.
- Työvoiman määrä kasvaa vuonna 2015 noin 8 000 hengellä, kun työvoimaa alkaa palata työmarkkinoille työllistymisnäköymien hienoisen parantumisen seurauksena. Myös piilotyöttömyys alkaa vähentyä. Kysynnän lievä piristyminen jatkuu vuonna 2016 ja lisää työvoiman tarjontaa noin 11 000 hengellä.
- Työvoiman määrä kasvaa vanhimmissa ikäluokissa edelleen. Nuoren työvoiman määrällinen tarjonta sitä vastoin vähenee hieman, vaikka työvoimaosuus kasvaa ikäkohorttien pienentymisen myötä. Parhaassa työiässä olevien työvoimantarjonta lisääntyy hieman.
- Työvoiman kysynnän lisääntyessä ja näkyminen piristyessä hieman, työmarkkinoille palaavan työvoiman määrä kasvaa ja nostaa samalla työttömyysastetta hetkellisesti.

## 4. TYÖTTÖMYYDEN RAKENNE VAIKEUTUU

### Työttömyyskehitys TEM:n ja Tilastokeskuksen lukujen valossa

Ennustemme on, että työttömien työnhakijoiden määrä on 347 000 henkilöä vuonna 2015. Vuonna 2016 työttömiä työnhakijoita on 349 000 (2014: 325 700). Pitkäaikaistyöttömiä eli yli 12 kuukautta työttömänä työnhakijana olleita henkilöitä on 106 000 henkilöä vuonna 2015 ja 119 000 henkilöä vuonna 2016 (2014: 90 500). Nuoria alle 25-vuotiaita työttömiä työnhakijoita on 39 000 henkilöä vuonna 2015 ja 37 000 henkilöä vuonna 2016 (2014: 43 300).

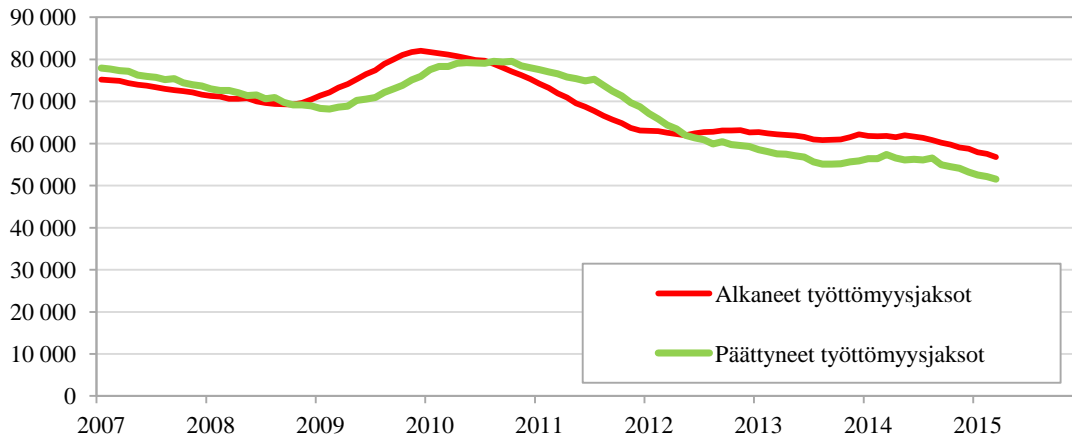
**Kuva 17.** Työttömien työnhakijoiden, pitkäaikaistyöttömien ja nuorten alle 25-vuotiaiden työttömien määrien kehitys



Lähde: Työ- ja elinkeinoministeriö, Työnvälitystilasto

Kuviossa 18 esitetään alkaneiden ja päättyneiden työttömyysjaksojen määrän kehitys TEM:n tilastoissa. Kuviossa näkyy työmarkkinoiden heikko dynamiikka: sekä alkaneiden että päättyneiden työttömyysjaksojen määrä on laskussa.

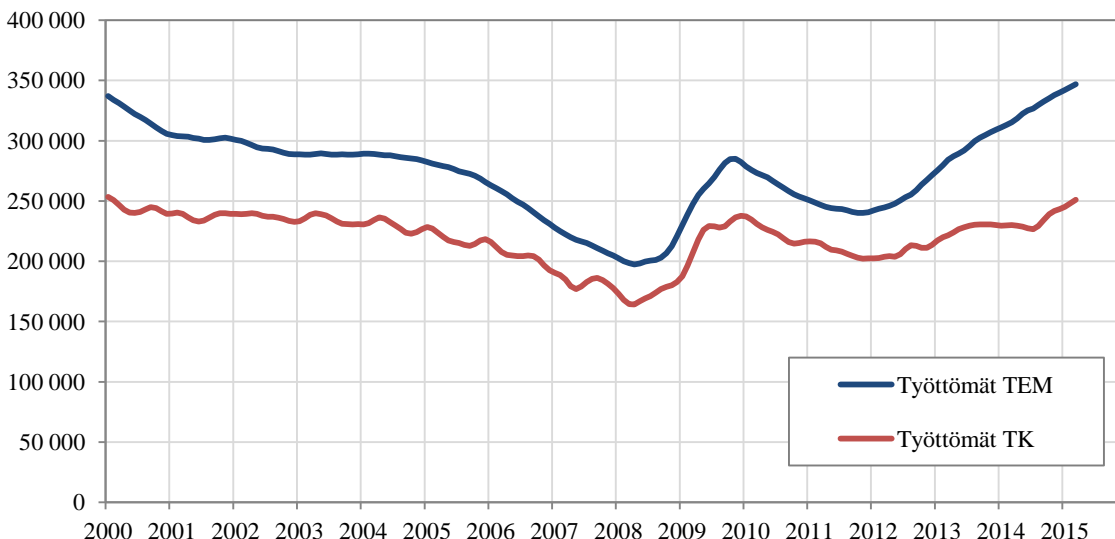
**Kuvio 18.** Alkaneet ja päättyneet työttömyysjaksot



Lähde: Työ- ja elinkeinoministeriö, Työnvälitystilasto

Syksyn 2014 työmarkkinaennusteessa kerroimme, että ero Tilastokeskuksen tilastoiman työttömyyden ja TEM:n työttömien työnhakijoiden määrän välillä oli historiallisen suuri. Ero on kuitenkin kasvanut entisestään. Molempien määritelmien mukaiset työttömyydet ovat olleet kasvussa vuodesta 2012 alkaen, mutta työttömien työnhakijoiden määrä on kasvanut Tilastokeskuksen työttömien määrää nopeammin. Maaliskuussa 2015 oli 347 000 työtöntä työnhakijaa ja 272 000 Tilastokeskuksen tilastoimaa työtöntä.

**Kuvio 19.** Työttömät työvoimatutkimuksen ja työttömät työnhakijat työnvälitystilaston mukaan



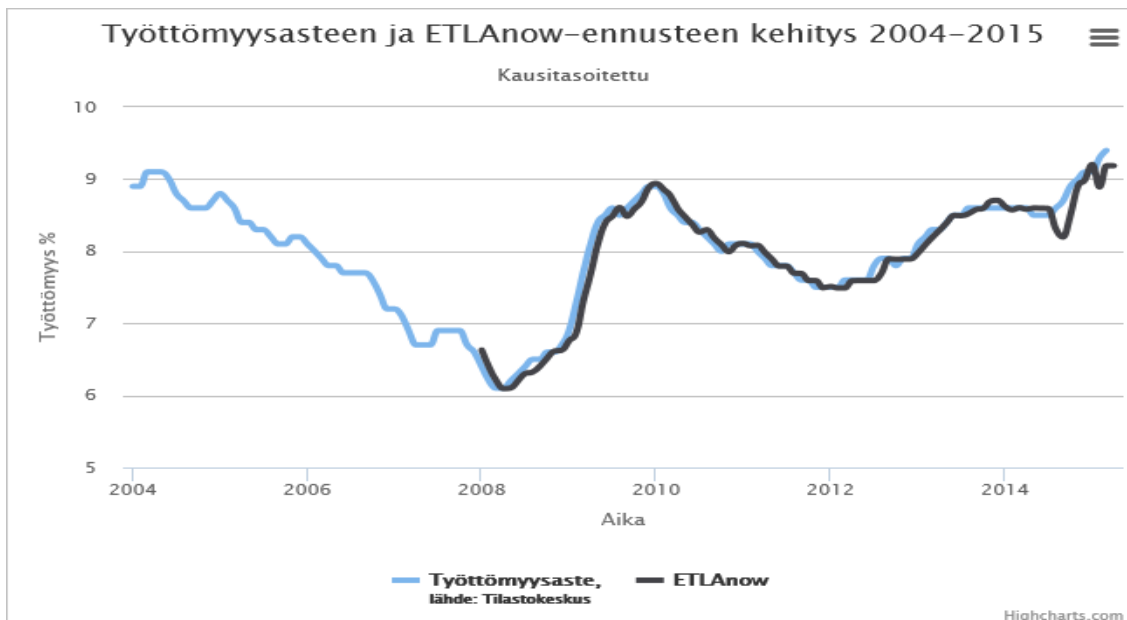
Kuten syksyllä 2014, keskeisin selittäjä lukujen erolle on heikko suhdannetilanne. Tilastokeskus tilastoi työttömiksi vain tietyin kriteerein aktiivisesti työtä hakeneet henkilöt, joten työhausta vaikean työmarkkinatilanteen vuoksi luopuneet eivät näy Tilastokeskuksen luvuissa. Kun suhdannetilanne paranee, työhausta luopuneet alkavat taas hakea aktiivisesti töitä, ja Tilastokeskuksen työttömyysluvut lähtevät nousuun samalla kun TEM:n työttömien työnhakijoiden määrä laskee.

Tällä hetkellä ei ole merkkejä siitä, että erilaisiin määritelmiin perustuvien työttömyyslukujen ero olisi kaventumassa. Jotta näin kävisi, työvoiman ulkopuolelta pitäisi siirtyä ihmisiä työhön ja aktiiviseen työnhakuun. Työvoiman ulkopuolisten määrä on alkuvuonna 2015 ollut hieman alhaisempi kuin vuotta aiemmin, mutta edelleen luvut ovat muihin lähivuosiin verrattuna hyvin korkeat.

Uusi tapa ennustaa työttömyyttä on Elinkeinoelämän tutkimuslaitoksen (Etlä) ETLAnow-malli. Malli hyödyntää Google-hakuja ja pyrkii niiden avulla ennustamaan nykyhetken ja lähitulevaisuuden työttömyyttä<sup>12</sup>. Mallin aineistona on työttömyys- ja työttömyysturva-aiheisten sanojen (esimerkiksi ”työttömyyskassa”, ”työttömyyspäiväraha”) Google-hakujen osuus kaikista Google-hauista tietyllä maantieteellisellä alueella tietynä ajankohtana. Mallin voidaan katsoa ennustavan hyvin työttömäksi jäämistä, sillä juuri ennen työttömyyden alkua kiinnostus työttömyysaikaiseen toimeentuloon lienee suuri. Malli ennustaa Tilastokeskuksen määritelmän mukaista työttömyysastetta, mutta sitä voidaan hyödyntää myös työttömien työnhakijoiden määrän ennustamiseen.

**Kuvio 20.** Tilastokeskuksen tilastoima työttömyysaste ja ETLAnow-ennuste.

Lähde: [www.etla.fi/etlanow](http://www.etla.fi/etlanow)



Kuviosta 20 havaitaan, että ETLAnow-malli on ennustanut Tilastokeskuksen työttömyysastetta hyvin tarkasti. Maaliskuun 2015 Tilastokeskuksen työttömyysaste oli 10,3 % ja ETLAnow-ennuste maaliskuulle 9,37 %<sup>13</sup>. Aivan viime aikoina ETLAnow-ennusteen luvut ovat lähteneet laskuun, mikä saattaa ennakoida työttömyysasteen laskua.

Vuonna 2013 tuli voimaan useita tilastointi- ja menetelmämuutoksia, jotka ovat kasvattaneet työttömien työnhakijoiden määrää TEM:n tilastoissa<sup>14</sup>. Nämä muutokset eivät kuitenkaan selitä sitä, miksi ero on jatkanut kasvamistaan.

Politiikkamuutos, jolla voi olla vaikutusta työttömien työnhakijoiden määrään, on 1.1.2015 voimaan tullut yli 300 päivää työmarkkinatuella olleiden pitkäaikaistyöttömien työmarkkinatuen rahoit-

<sup>12</sup> Myös nykyhetkeä tulee ennustaa, sillä tilastotiedot tulevat viiveellä.

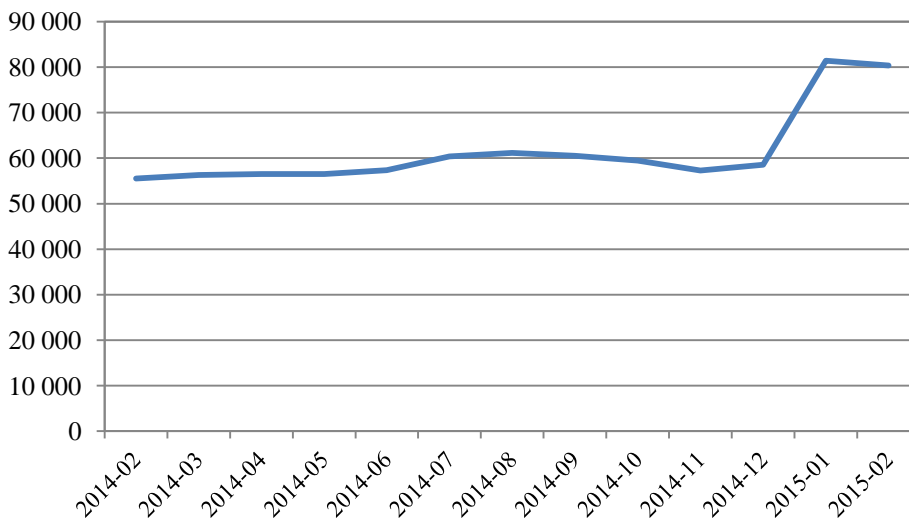
<sup>13</sup> ETLAnow-ennuste päivittyy joka päivä. Tässä raportoidaan Tilastokeskuksen maaliskuun työttömyysasteen julkistuspäivänä 23.4.2015 julkaistu ETLAnow-ennusteluku.

<sup>14</sup> Muutoksista tarkemmin syksyn 2014 ennusteessa.



tusvastuun siirto valtiolta kunnille. Vuosina 2006–2014 raja oli 500 päivää. Kun työmarkkinatuen rahoitusvastuu jaettiin valtion ja kuntien kesken yli 500 päivää työmarkkinatuella olleiden osalta vuonna 2006, pitkäaikaistyöttömien aktivointiasteet kunnissa nousivat ja yli 500 päivää työmarkkinatuella olleiden määrä laski 25 %<sup>15</sup>. On odotettavissa, että nyt rajan laskiessa 300 päivään kunnat alkavat kohdistaa aktivointitoimia enemmän myös 300–499 päivää työmarkkinatuella olleille. Tilastotietoa 300–499 päivää työmarkkinatuella olleisiin pitkäaikaistyöttömiin suunnatuista aktivointitoimista ei vielä ole. Kuviosta 21 näkyy selkeästi, että kunnan osarahoittaman työmarkkinatuen saajien määrä kasvoi voimakkaasti vuodenvaihteessa, jolloin kuntien rahoitusvastuun raja laski 500 päivästä 300:aan. Tässä vaiheessa emme kuitenkaan vielä pysty sanomaan, miten paljon enemmän määrä olisi kasvanut ilman aktivointitoimia.

**Kuvio 21.** Kunnan osarahoittaman työmarkkinatuen saajien määrä



Lähde: KELA

Hallituksen rakennepoliittisessa ohjelmassa elokuussa 2013 linjattiin, että TE-toimistojen tulee lisätä työtarjojien tekemistä kaikille työttömille. Räisäsen ja Järvelän (2014)<sup>16</sup> tutkimuksen mukaan työtarjojia tehtiin vuoden 2014 ensimmäisellä kolmanneksella huomattavasti enemmän kuin edellisvuonna. Työtarjoukset ovat tehostaneet paikkojen täyttöä ja niillä on ollut merkitystä alueellisen ja ammatillisen liikkuvuuden kannalta.

Myös uusimmat tilastoluvut kertovat, että työtarjojien määrä ja merkitys ovat kasvaneet. Työtarjouksesta tai muuten TE-toimiston hakijalla täyttyneiden paikkojen osuus kaikista täyttyneistä paikoista kasvoi vuoden 2013 lopun 9 %:sta yli 20 %:iin vuoden 2014 lopulla. Kuukausittainen vaihtelu on kuitenkin suurta, ja maaliskuussa 2015 osuus oli 14 %. Trendi on kuitenkin kasvava.

Työtarjojien rooli työpaikkojen täytössä vaihtelee alueittain. Työtarjouksesta täytettyjen paikkojen osuus on korkein Pohjois-Savossa, Pohjois-Karjalassa, Kaakkois-Suomessa, Etelä-Savossa ja Etelä-Pohjanmaalla. Pienimmät osuudet ovat Uudellamaalla ja Varsinais-Suomessa. Kuitenkin määrällisesti eniten työtarjojia annettiin joulukuun 2013 ja maaliskuun 2015 välisenä aikana Uudellamaalla ja vähiten Kainuussa.

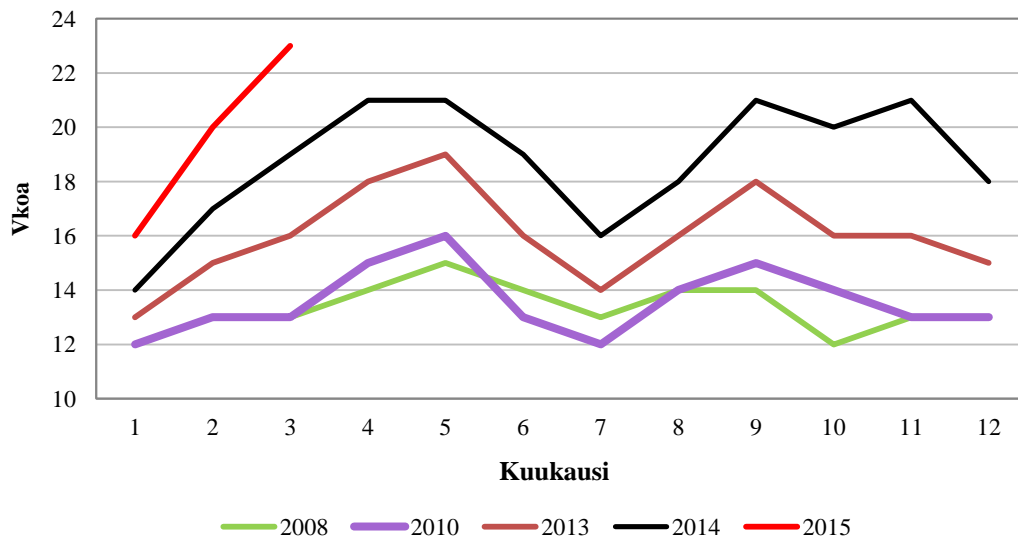
<sup>15</sup> Riipinen, Järvinen, Valtakari (2014): Arvio työmarkkinatuen rahoitusuudistuksen vaikutuksista. Työ- ja elinkeinoministeriön julkaisuja 28 / 2014.

<sup>16</sup> Räisänen ja Järvelä (2014): Työtarjojien käytön lisäys – vuoden 2014 politiikkamuutoksen arviointia. TEM-analyseja 61 / 2014.

## Työttömyyden pitkittyminen

Maaliskuussa 2015 keskimääräinen työttömyysjakson pituus oli 51 viikkoa. Päätyneiden työttömyysjaksojen keskimääräinen pituus oli 23 viikkoa. Kuviossa 22 havaitaan, että päätyneiden työttömyysjaksojen pituus oli vuonna 2014 joka kuukausi pidempi kuin vuotta aiemmin. Pidentymiskehitys näyttää jatkuvan vuonna 2015.

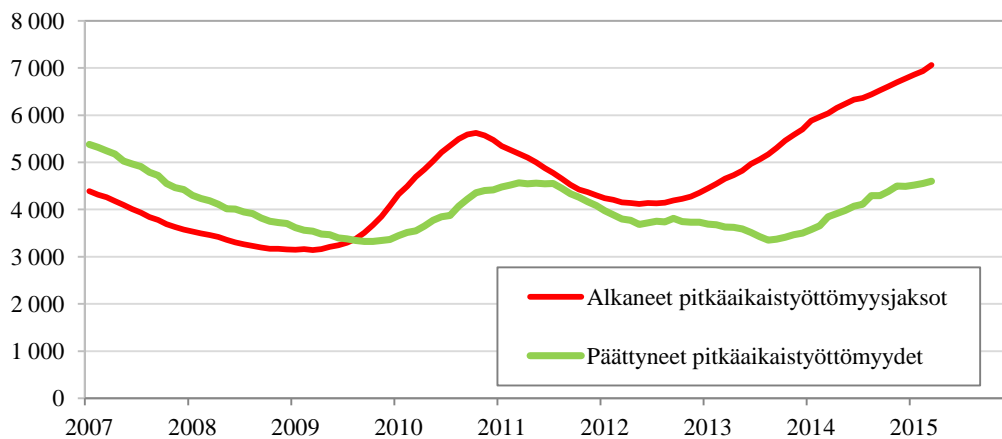
**Kuvio 22.** Päätyneiden työttömyysjaksojen pituus



Lähde: Työ- ja elinkeinoministeriö, Työnvälitystilasto

Kuviossa 23 esitetään alkaneiden ja päätyneiden pitkäaikaistyöttömyysjaksojen määrän kehitys. Vaikka päätyneiden pitkäaikaistyöttömyyksien määrä on kasvussa, alkaneiden pitkäaikaistyöttömyyksien eli työttömyysjaksojen, joiden pituus ylittää 12 kuukautta, määrä kasvaa vielä nopeammin. On syytä muistaa, että työttömyysjakson päättyminen ei välttämättä tarkoita avoimille työmarkkinoille työllistymistä, vaan se voi tarkoittaa esimerkiksi eläkkeelle tai palveluiden piiriin siirtymistä. Vuonna 2014 12–24 kuukautta kestäneistä päätyneistä työttömyysjaksoista 21,7 % päättyi työllistymiseen avoimille työmarkkinoille. Yli 24 kuukautta työttömänä olleiden tilanne oli vielä heikempi: heidän päätyneistä työttömyysjaksoistaan vain 7,4 %:ssa syynä oli avoimille työmarkkinoille työllistyminen.

**Kuvio 23.** Alkaneet ja päätyneet pitkäaikaistyöttömyysjaksot (12 kuukauden keskiarvo)



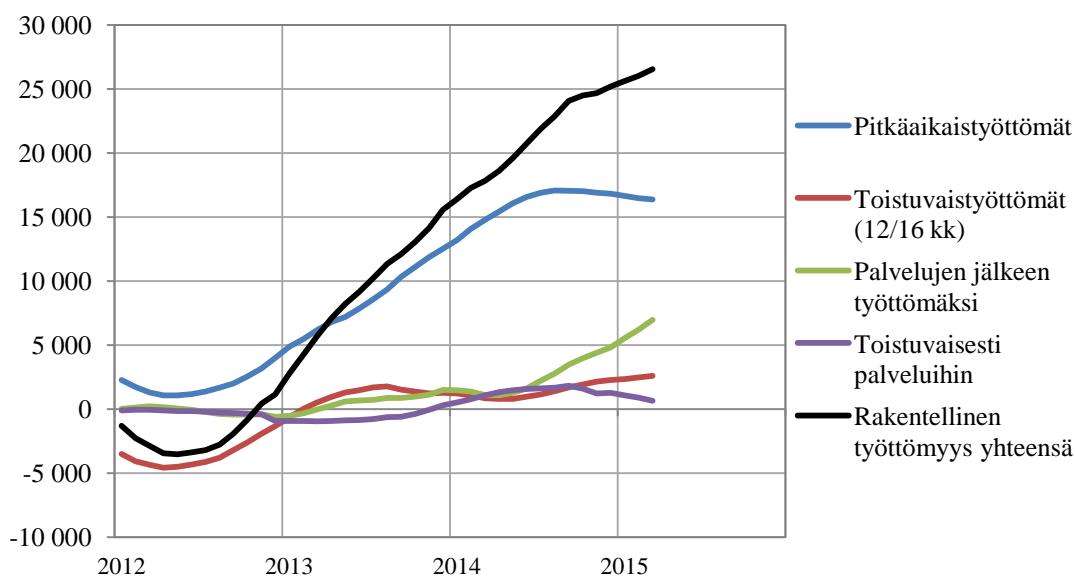
Lähde: Työ- ja elinkeinoministeriö, Työnvälitystilasto

## Rakenteellinen työttömyys

Kuviossa 24 esitetään rakenteellisen työttömyyden kehitys vuodesta 2012 alkaen. Tämä neljästä toisensa poissulkevasta ryhmästä koostuva vaikeasti työllistyvien indikaattori on TEM:n käyttämä rakenteellisen työttömyyden mittari.

Rakennetyöttömiä oli vuosina 2011–2012 noin 140 000 henkilöä, kun maaliskuussa 2015 heitä oli 203 000 henkilöä. Rakennetyöttömistä nuoria alle 25-vuotiaita on hieman alle 10 %. 25–49-vuotiaiden ja yli 50-vuotiaiden osuudet rakennetyöttömistä ovat lähes yhtä suuret. Rakennetyöttömät ovat useammin miehiä kuin naisia: maaliskuussa 2015 rakennetyöttömistä oli miehiä 119 000 ja naisia noin 84 000.

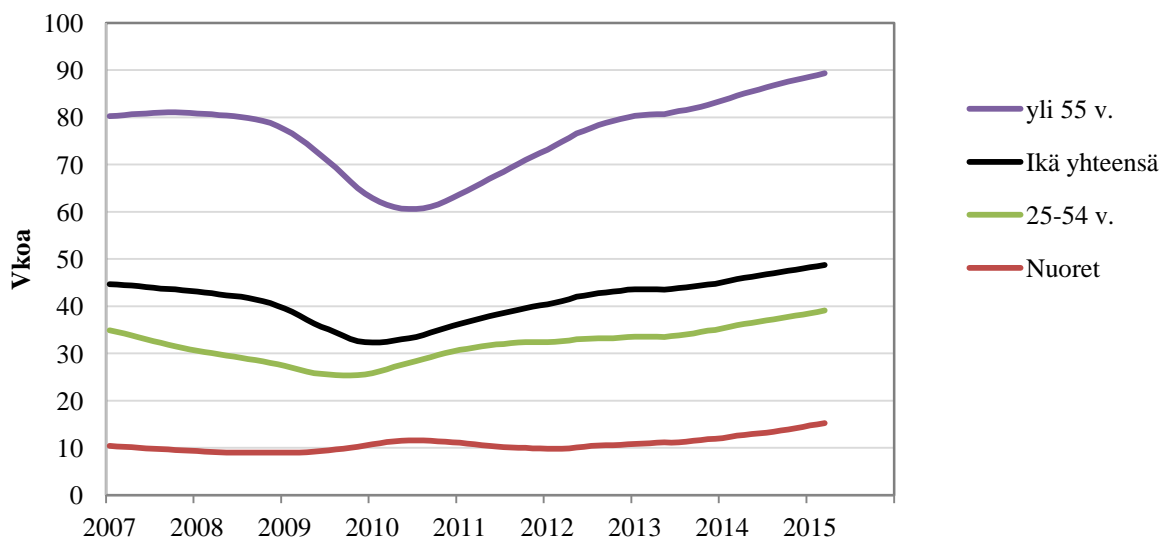
**Kuvio 24.** Rakenteellinen työttömyys ja sen osaryhmät, vuosimuutos



Lähde: Työ- ja elinkeinoministeriö, Työnvälitystilasto

Rakennetyöttömyyden vuosikasvu on noussut jo yli 25 000 henkilöön. Suhdanneluonteisena alkanut työttömyys voi pitkittyessään muuttua rakenteelliseksi. Rakennetyöttömyys on kasvanut nopeasti viime vuosina, mutta sen purkaminen on hidasta siinäkin tapauksessa, että talouskasvu lähtee käyntiin. Rakennetyöttömyyden purkaminen on yksi tulevan hallituksen keskeisimpiä haasteita. Työnvälitystilaston mukaan työttömien työnhakijoiden aktivointiaste on laskenut vuoden 2011 31 %:sta 27 %:iin vuonna 2014. Jos tarkastellaan vain pitkäaikaistyöttömiä, aktivointiasteet ovat huomattavasti pienemmät ja ne ovat pienentyneet edelleen. Vuonna 2011 pitkäaikaistyöttömien aktivointiaste oli 11 % ja vuonna 2014 8 %.

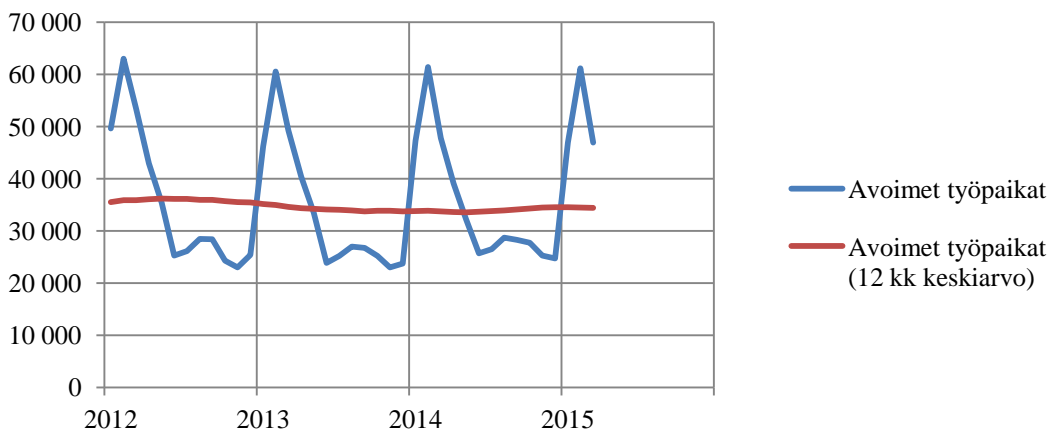
Kuviossa 25 esitetään työttömyysjaksojen kesto ikäryhmittäin. Työttömyysjaksot ovat pidentyneet kaikissa ikäryhmissä koko vuoden 2014 ja alkuvuoden 2015. Jo lähes kaksi vuotta työttömyysjaksot ovat pidentyneet kaikissa ikäryhmissä joka kuukausi edellisen vuoden vastaavaan kuukauteen verrattuna. Nuorten alle 25-vuotiaiden työttömyysjaksojen pituus on kasvanut nopeimmin vuoden 2014 aikana, mutta heikoin tilanne on edelleen yli 55-vuotiailla, joiden työttömyysjaksojen pituus on noussut yli 90 viikkoon.

**Kuvio 25.** Työttömyyden kesto ikäryhmittäin (12 kuukauden keskiarvo)

Lähde: Työ- ja elinkeinoministeriö, Työnvälitystilasto

**Kysynnän ja tarjonnan kohtaaminen: avoimet ja täytetyt paikat sekä työvoiman saatavuus**

Kuviossa 26 esitetään avoimien työpaikkojen määrän kehitys vuoden 2012 alusta maaliskuuhun 2015. Kuvasta havaitaan, että avoimien paikkojen määrässä on huomattava kausivaihtelu: määrä on suurimmillaan helmikuussa. 12 kuukauden keskiarvon tarkastelu osoittaa, että kausivaihtelusta puhdistettuna avoimien työpaikkojen määrä on viime vuodet pysynyt suunnilleen samana.

**Kuvio 26.** Avoimien työpaikkojen määrä.

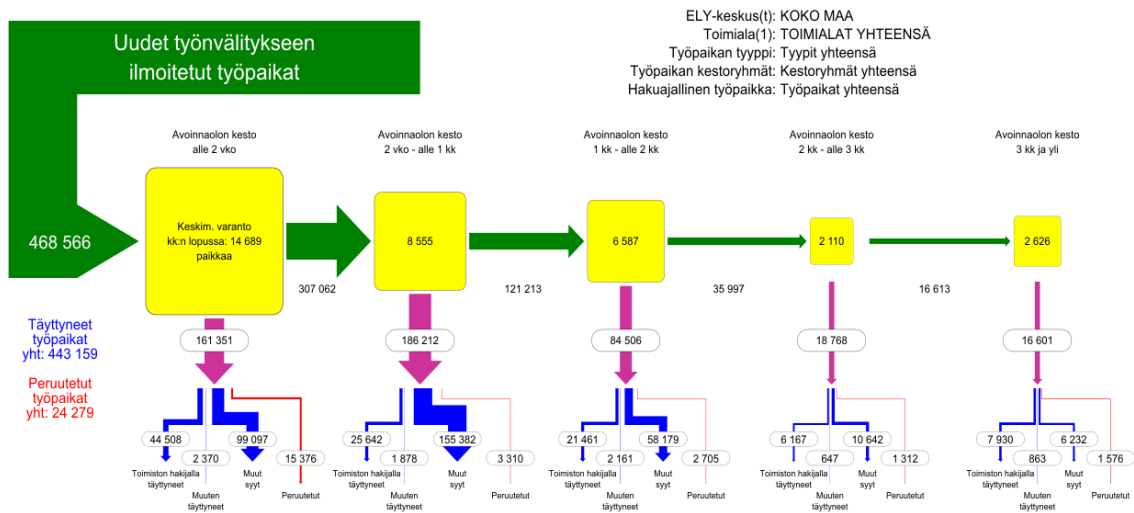
Lähde: Työ- ja elinkeinoministeriö, Työnvälitystilasto

Vuonna 2014 TE-toimistoissa oli auki suunnilleen sama määrä (469 000) avoimia työpaikkoja kuin vuonna 2013 (470 000). Paikoista oli täyttynyt kahden viikon kuluessa avaamisesta 161 000 vuonna 2014, mikä on vähemmän kuin vuonna 2013 (170 000). Kaikkiaan täyttyneitä työpaikkoja oli 443 000 vuonna 2014 ja 451 000 vuonna 2013.

Kuvio 27.

## Avoimeksi ilmoitettujen työpaikkojen täyttymiset ja avoinna olon pitkittyminen aikavälillä 01/2014 - 12/2014

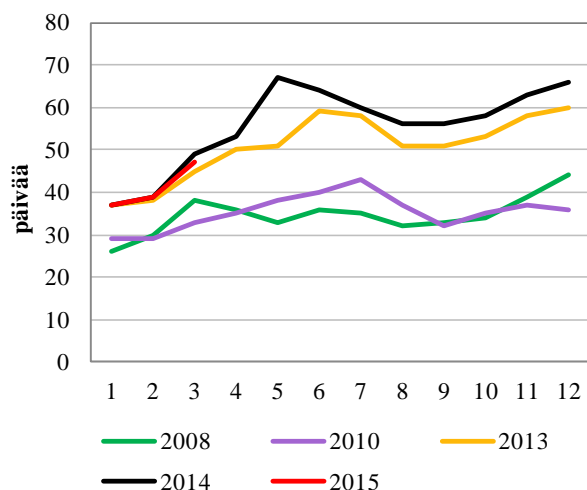
VVK3 16.4.2015 15:02:18



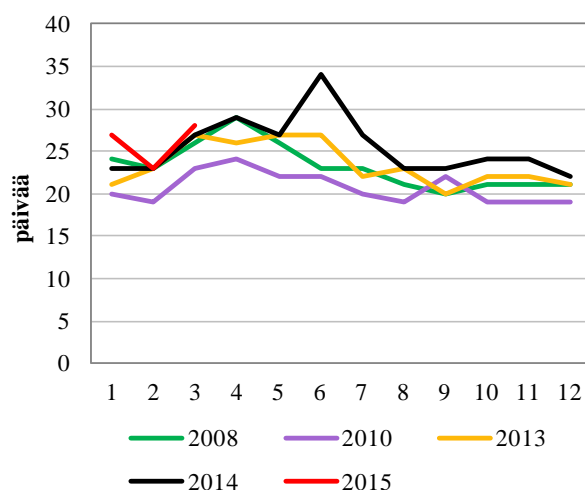
Lähde: Työ- ja elinkeinoministeriö, Työnvälitystilasto

Kuviossa 28 esitetään avoimien työpaikkojen avoinna olon kesto kuukausittain. Avoinna olon kestot ovat pidentyneet viime vuosina, mutta aivan viimeisimmät tiedot viittaisivat avoinna olon kestojen olevan taas lyhenemässä. Maaliskuussa 2015 keskimääräinen avoinna olon kesto oli 47 vuorokautta ja täyttyneiden paikkojen (kuvio 29) avoinna olon kesto 28 vuorokautta. Syksyn 2014 ennusteessa arvioimme yhdeksi mahdolliseksi syyksi avoinna olojen keston pidentymiseen sitä, että työnantajat ovat varovaisia ja kaikki aiotut rekrytoinnit eivät toteudukaan<sup>17</sup>.

**Kuvio 28.** Avoimien työpaikkojen keskimääräinen avoinna olon kesto



**Kuvio 29.** Täyttyneiden työpaikkojen keskimääräinen avoinna olon kesto



Lähde: Työ- ja elinkeinoministeriö, Työnvälitystilasto

<sup>17</sup> Avoinna olon kestoja analysoitaessa tulee kiinnittää huomiota myös TE-toimistojen tilastointikäytäntöihin. Joissakin tapauksissa pitkään avoinna olleita paikkoja on poistettu tilastoista ja avattu pian uudelleen.

TE-toimistoissa tehdään kolmesti vuodessa arvio noin 200 ammatin kysynnän ja tarjonnan suhteista lähitulevaisuudessa, ammattibarometri. Ammattien työmarkkinatilannetta arvioidaan siitä näkökulmasta, onko työpaikkoihin liikaa hakijoita, pulaa hakijoista vai onko kyseessä ns. tasapainoammatti. Viime vuosina pula-ammattien lista on lyhentynyt ja ylitarjonta-ammattien lista pidentynyt.

Helmikuun 2015 ammattibarometrissa pula-ammattien joukko on lähes sama edellisessä, syksyn 2014 ammattibarometrissä. Pula-ammattien lista on hieman lyhentynyt syksystä, kun muutama syksyllä mainittu ammatti on siirtynyt luokkaan, jossa työmarkkinat ovat tasapainossa. Kaikki helmikuun 2015 pula-ammattit ovat joko sosiaali- ja terveystalouden, kasvatustalouden tai myyntitalouden ammatteja.

Kuten pula-ammattit, myös ammatit, joissa on ylitarjontaa työnhakijoista, ovat pysyneet jotakuinkin samoina syksystä 2014 alkuvuoteen 2015. Ylitarjonta-ammattien listalle on tullut neljä ammattia, jotka eivät olleet listalla syksyllä 2014: ammatillisen koulutuksen opettajat, kutoma- ja neulekoneiden hoitajat, sosiaalialan ohjaajat ja neuvojat ym. sekä yliopistojen ja ammattikorkeakoulujen opettajat.

Ammatteja, joissa ylitarjontaa on erityisen suurta, löytyi helmikuun 2015 arvioissa neljä: johdon sihteerit ja osastosihteerit, mainonnan ja markkinoinnin erityisasiantuntijat, vaatturit yms. sekä yleissihteerit. Näistä kolme oli erityisen suuren ylitarjonnan ammatteja myös syksyllä 2014. Mainonnan ja markkinoinnin erityisasiantuntijat -ammatti on nyt noussut suuren ylitarjonnan ammatiksi. Kun syksyllä 2014 kyseisen ammatin kysyntä- ja tarjontatilanne oli osalla alueista tasapainossa, helmikuussa 2015 kaikki alueet luokittelivat ammatin joko luokkaan ”liikaa hakijoita” tai ”paljon liikaa hakijoita”.

### **Työttömyys alueittain**

ELY-keskusten Alueelliset kehitysnäkymät keväällä 2015 -raportin mukaan työttömyystilanne oli viimevuotista heikompi 58 seutukunnassa<sup>18</sup> ja samalla tasolla kuin vuotta aiemmin kahdeksassa. Ainoastaan yhdessä, Rovaniemen seutukunnassa, katsottiin että työttömyystilanne oli viimevuotista parempi. Kun tarkastellaan alueiden odotuksia tulevasta työttömyyskehityksestä, lähimmän puolen vuoden sisällä myönteistä kehitystä odotettiin vain seitsemässä seutukunnassa. Hieman kauemmas tulevaisuuteen kohdistuvat odotukset olivat myönteisempiä: vuoden kuluttua tilanteen uskottiin olevan nykyistä parempi 37 seutukunnassa.

Ammattibarometri antaa myös alueellista tietoa eri ammattien näkymistä ja alueellisista kohtaantongelmista. Osalla ammateista kohtaantongelma näkyy siinä, että ammatin näkymät vaihtelevat alueittain. Esimerkiksi toimisto- ja laitossiivoojista on pulaa Pohjois-Pohjanmaalla, Uudellamaalla ja Varsinais-Suomessa, mutta ylitarjontaa Etelä-Pohjanmaalla ja Keski-Suomessa. Myös esimerkiksi koneenasettajista ja koneistajista on eräillä alueilla pulaa, toisilla ylitarjontaa.

<sup>18</sup> Manner-Suomessa on 67 seutukuntaa.

## 5. TYÖVOIMATASE

Työllisyyden lasku pysähtyy vihdoin tänä vuonna. Ensi vuonna työllisten määrä kasvaa hieman, noin 14 000 hengellä. Teollisuuden työllisyyden lasku jatkuu tänä vuonna melko voimakkaana (- 10 000), mutta loivenee ensi vuonna (- 5 000). Rakentamisen suhdannekäännö on viivästynyt, ja työllisyys heikkenee edellisen vuoden tapaan noin 6 000 hengellä. Ensi vuonna rakentamisen työllisyyden lasku päättyy. Palveluissa työllisten määrä kasvoi jo viime vuonna ja kasvu jatkuu tämän ja seuraavan vuoden aikana. Tänä vuonna palveluiden työllisyyden kasvu (+ 16 000) ei vielä riitä kääntämään kokonaistyöllisyyttä kasvuun, mutta ensi vuonna palveluiden työllisyyden kasvu (+ 21 000) ylittää jo selvästi teollisuuden työllisyyden laskun. Etenkin ensi vuoden osalta työvoiman kysyntäennusteeseen liittyy epävarmuutta paitsi suhdannetilanteesta, myös siitä, millä tavoin uuden hallituksen politiikka vaikuttaa työllisyyteen.

Ikärakenteen muutos näkyy selvästi siinä, kuinka työikäisen väestön määrä laskee ikäryhmässä 15–64-vuotiaat, mutta nousee ikäryhmässä 15–74-vuotiaat. Työvoiman määrä (15–74-vuotiaat) kuitenkin hieman nousee molempina vuosina – työmarkkinoiden ulkopuolelta siirrytään takaisin työmarkkinoille. Niinpä työttömyys ei juuri alene ensi vuonna, vaikka työvoiman kysyntä hieman kasvaa. Työttömyysaste nousee tänä vuonna 8,9 prosenttiin ja laskee vain hieman 8,8 prosenttiin ensi vuonna. Työttömien määrä nousee noin 240 000 henkeen ja pysyy ensi vuonna suunnilleen samalla tasolla (237 000). Työllisyysaste on tänä vuonna 68,8 prosenttia, mutta nousee ensi vuonna 69,4 prosenttiin – osin ikärakenteen muutoksen vuoksi.

Tase-erä					Ennuste 2015-2016			
	2012	2013	2014	Muutos 2013-14	2015	2016	Muutos 2014-15	Muutos 2015-16
<b>Työikäinen väestö 15-74</b>	<b>4 075</b>	<b>4 087</b>	<b>4 095</b>	<b>8</b>	<b>4 115</b>	<b>4 113</b>	<b>20</b>	<b>-2</b>
<b>Työikäinen väestö 15-64</b>	<b>3 524</b>	<b>3 508</b>	<b>3 491</b>	<b>-17</b>	<b>3 470</b>	<b>3 460</b>	<b>-21</b>	<b>-10</b>
<b>Työvoima</b>	<b>2 690</b>	<b>2 676</b>	<b>2 679</b>	<b>3</b>	<b>2 687</b>	<b>2 698</b>	<b>8</b>	<b>11</b>
<b>Työlliset</b>	<b>2 483</b>	<b>2 457</b>	<b>2 447</b>	<b>-10</b>	<b>2 447</b>	<b>2 461</b>	<b>0</b>	<b>14</b>
Alkutuotanto*	109	108	109	1	109	108	0	-1
Teollisuus**	382	377	359	-18	349	344	-10	-5
Rakennustoiminta	175	176	169	-7	163	163	-6	0
Palveluelinkeinot	1 806	1 786	1 799	13	1 815	1 836	16	21
Tuntematon	11	10	11	1	11	10	0	-1
<b>Työllisyysaste, %</b>	<b>69,0</b>	<b>68,5</b>	<b>68,3</b>	<b>-0,2</b>	<b>68,8</b>	<b>69,4</b>	<b>0</b>	<b>0,6</b>
<b>Työttömät</b>	<b>207</b>	<b>219</b>	<b>232</b>	<b>13,0</b>	<b>240</b>	<b>237</b>	<b>8</b>	<b>-3</b>
<b>Työttömyysaste, %</b>	<b>7,7</b>	<b>8,2</b>	<b>8,7</b>	<b>0,5</b>	<b>8,9</b>	<b>8,8</b>	<b>0,2</b>	<b>-0,1</b>
<b>Työttömät työnhakijat</b>	<b>253</b>	<b>294</b>	<b>326</b>	<b>32</b>	<b>347</b>	<b>349</b>	<b>21</b>	<b>2</b>

\* Ml. kaivostoiminta ja louhinta

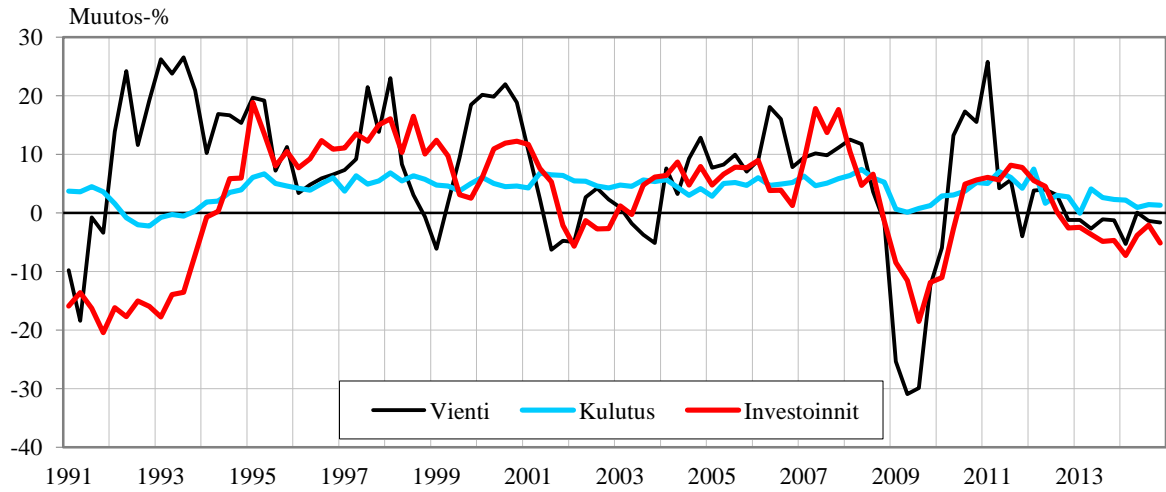
\*\* Ml. Sähkö-, kaasu- ja vesihuolto

Lähteet: Tilastokeskus, Työvoimatutkimus ja TEM, Työnvälitystilasto

Työttömien työnhakijoiden määrä on 2000-luvun ennätystasolla eli 347 000 tänä vuonna ja se kasvaa ensi vuonna 349 000 henkeen. Nuorten työttömien työnhakijoiden määrä kasvaa tänä vuonna 39 000 henkeen, mutta laskee hieman, 37 000 henkeen, ensi vuonna. Työmarkkinoiden keskeinen piirre on jo parin vuoden ajan ollut työttömyysjaksojen pidentyminen ja pitkäaikaistyöttömyyden kasvu. Pitkäaikaistyöttömyys nousee tänä vuonna 106 000 henkeen ja ensi vuonna jo 119 000 henkeen. Toki näihin lukuihin voidaan vaikuttaa erilaisten politiikkatoimien avulla – ennusteessa ei kuitenkaan ole oletettu politiikkamuutoksia.

## LIITEKUVIOT

## Kysynnän muutos neljännesvuosittain



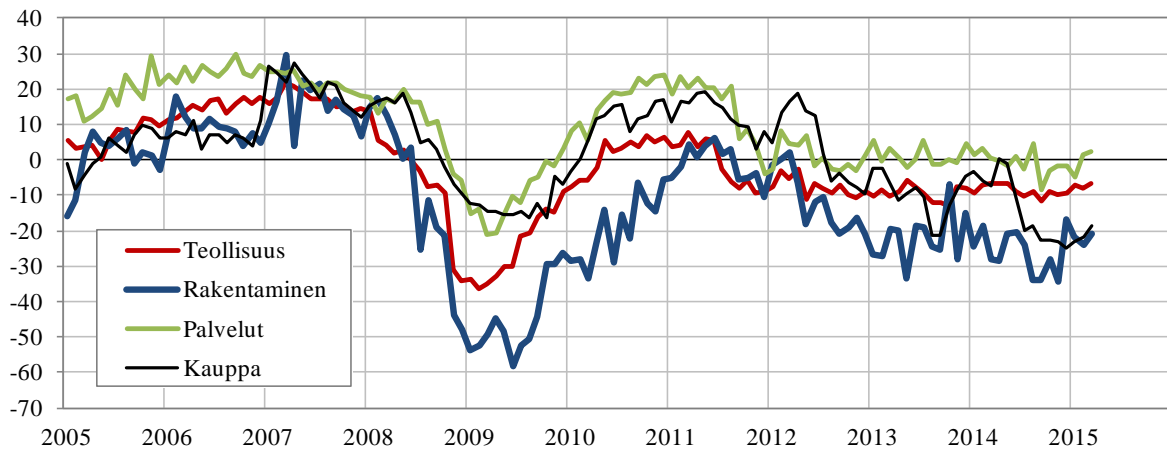
Lähde: Tilastokeskus, Kansantalouden tilinpito

## Kuluttajien luottamusindeksi talouteen ja työllisyyteen



Lähde: Tilastokeskus, Kuluttajabarometri

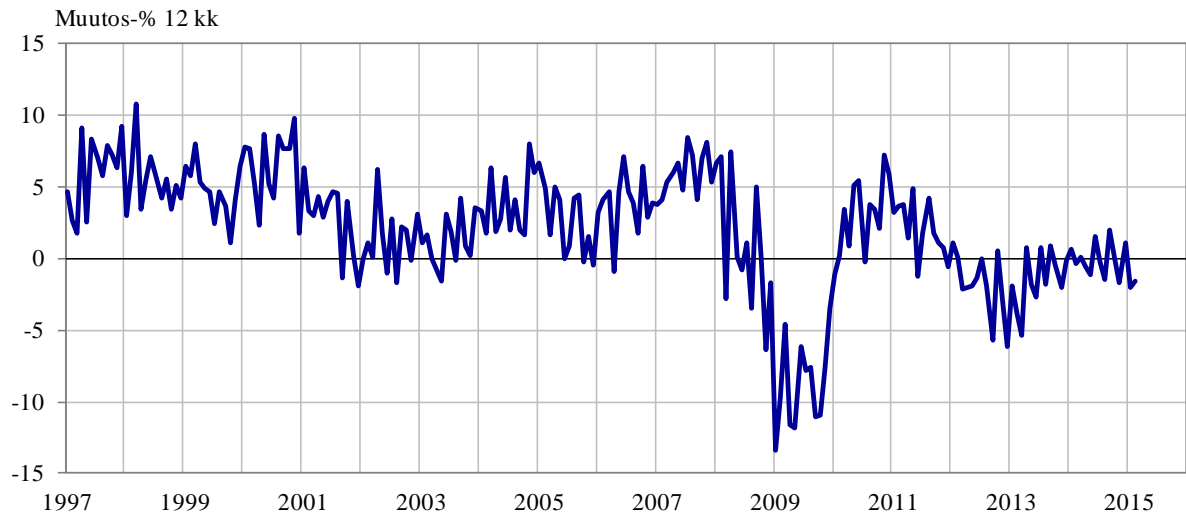
## EK:n luottamusindikaattorit toimialoittain, kausitasoitettuja saldolukuja



Lähde: Elinkeinoelämän keskusliitto

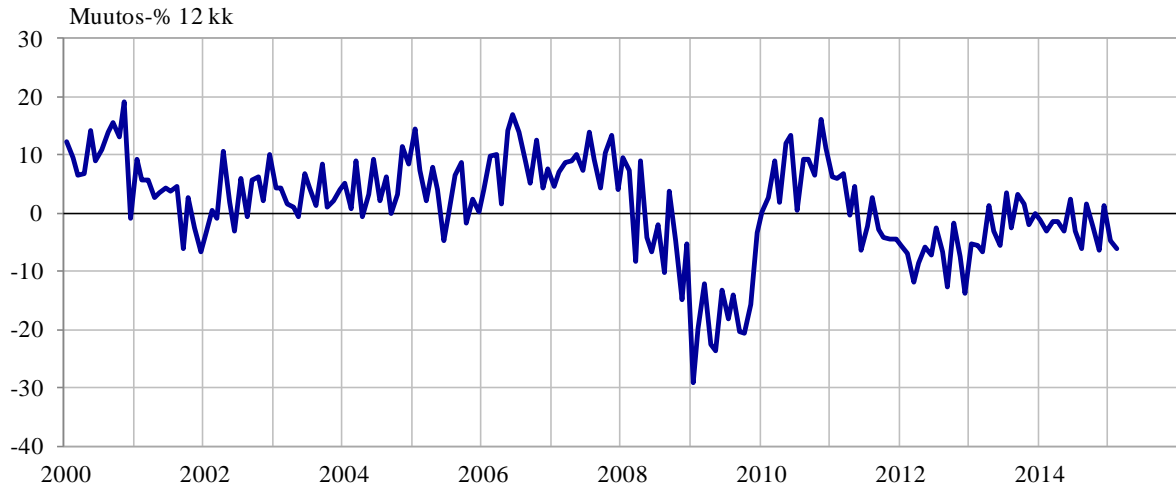


### Tuotannon kuukausikuvaaja 1997–2015



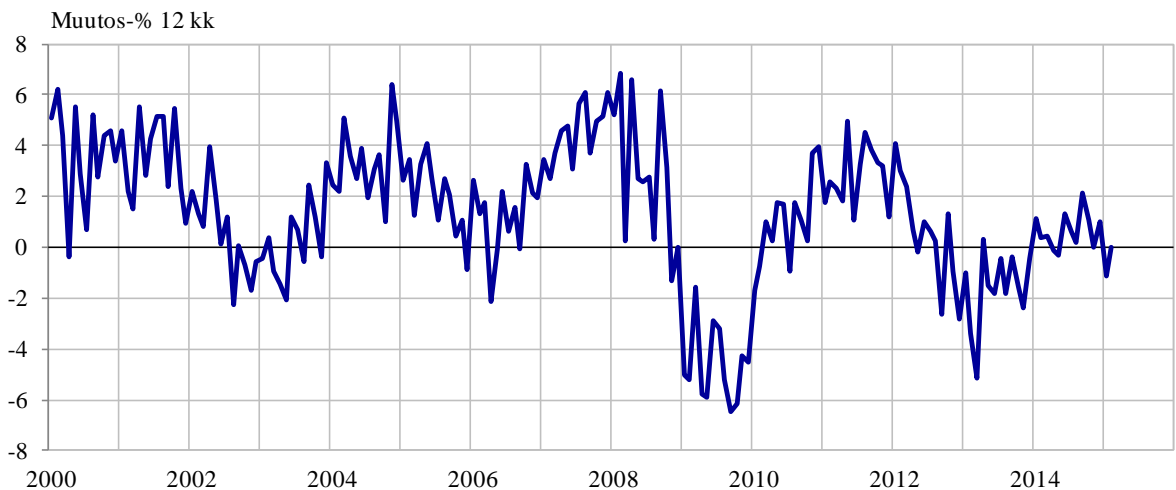
Lähde: Tilastokeskus, Kansantalouden tilinpito

### Tuotannon suhdannekuvaaja jalostuksessa 2000-2015



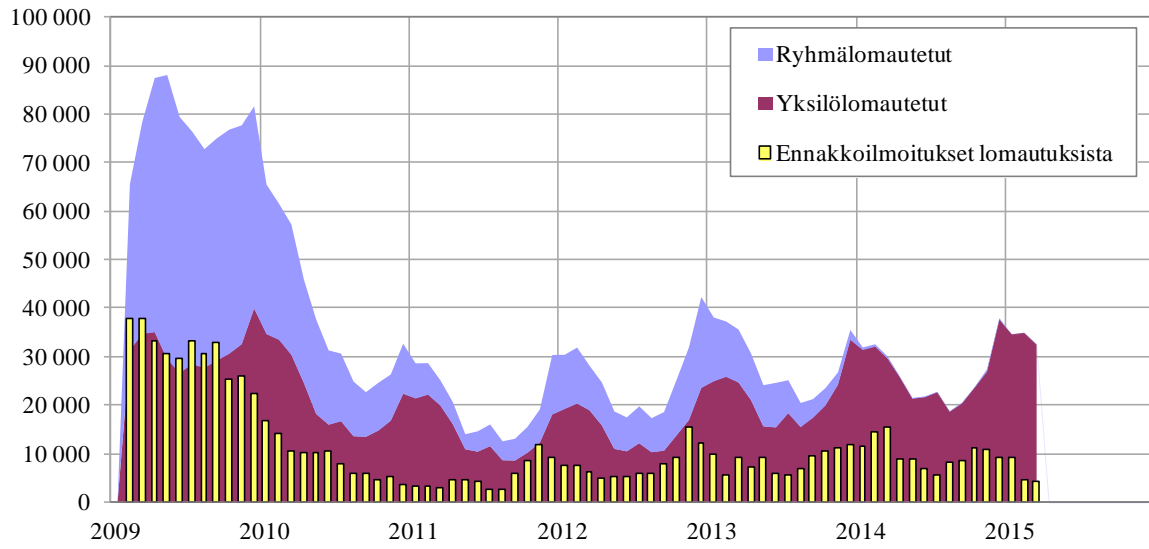
Lähde: Tilastokeskus, Kansantalouden tilinpito

### Tuotannon suhdannekuvaaja palveluissa 2000-2015



Lähde: Tilastokeskus, Kansantalouden tilinpito

### Lomautettujen määrän kehitys



Lähde: TEM, Työnvälitystilasto

**LIITETAULUKKO:** Työvoiman ulkopuolella olevat pääasiallisen toiminnan (henkilön oma ilmoitus) ja iän mukaan

		Työvoimaan kuulumattomat yhteensä, 1000 henkeä						Erotus
		2011	2012	2013	2014	2014 (1-3)	2015 (1-3)	
Työvoimaan kuulumattomat yht.	15-74	1376	1385	1411	1416	1460	1452	-8
	15-64	902	887	886	874	921	903	-19
	15-24	337	330	327	322	356	350	-6
	25-34	110	116	118	123	128	126	-1
	35-44	67	69	76	76	79	80	1
	45-54	82	80	83	81	83	81	-2
	55-64	306	292	283	272	276	266	-10
	65-74	474	497	524	542	539	550	11
Opiskelija	15-74	337	329	327	324	369	360	-9
	15-64	337	329	327	324	369	359	-9
	15-24	281	272	268	261	298	288	-10
	25-34	36	38	37	40	44	46	2
	35-44	12	11	14	15	16	18	2
	45-54	7	6	7	8	10	5	-4
	55-64	1	1	2	1	1	1	0
	65-74	.	.	.	0	0	1	.
Vanhuus- tai työkyvyttömyyseläke	15-74	816	820	830	837	830	838	8
	15-64	343	324	309	299	295	293	-2
	15-24	7	6	9	10	9	9	0
	25-34	13	14	13	15	13	15	2
	35-44	18	20	18	18	19	17	-2
	45-54	47	44	46	44	43	46	3
	55-64	257	240	222	211	210	206	-4
	65-74	473	495	521	538	535	545	10
Hoitaa lapsia tai omaisia	15-74	82	83	85	81	86	81	-5
	15-64	81	82	84	79	84	78	-6
	15-24	10	11	8	8	9	8	0
	25-34	45	45	48	44	47	42	-5
	35-44	21	21	24	22	23	22	-1
	45-54	3	3	3	3	3	3	0
	55-64	2	2	2	2	2	3	0
	65-74	1	1	1	2	3	3	0
Varusmies	15-74	21	20	19	20	20	23	3
	15-64	21	20	19	20	20	23	3
	15-24	20	19	19	19	19	23	4
	25-34	0	0	0	1	1	.	.
	35-44	.	.	.	.	.	.	.
	45-54	.	.	.	.	.	.	.
	55-64	.	.	.	.	.	.	.
	65-74	.	.	.	.	.	.	.
Muu tai eos	15-74	121	133	148	154	155	150	-5
	15-64	121	132	147	153	154	149	-5
	15-24	18	21	22	24	20	21	1
	25-34	17	19	19	24	23	24	1
	35-44	16	17	20	20	20	22	2
	45-54	24	27	27	27	27	26	-1
	55-64	46	49	57	58	63	56	-7
	65-74	1	1	1	1	1	1	0

Lähde: Tilastokeskus, Työvoimatutkimus

**TEM-analyysejä –verkkojulkaisusarjassa aiemmin ilmestynyt**  
→ [www.tem.fi](http://www.tem.fi) →julkaisut →TEM-analyyseja

Nio, Ilkka (1/2008); **Työvoimatoimistojen yhteiskunnallisen vaikuttavuuden arviointi – esimerkkinä rakenteellisen työttömyyden alentaminen**

Torvi, Kai (2/2008); **Maahanmuutto vastauksena työvoiman saatavuuteen – loppuraportti**

Nio, Ilkka – Torvi, Kai – Tuomaala, Mika (3/2008); **Työ- ja elinkeinoministeriön lyhyen aikavälin talous- ja työmarkkinaennuste**

Nio, Ilkka – Sardar, Paula (4/2008); **Työvoimapolitiittisilta toimenpiteiltä sijoittuminen vuosina 2005 ja 2006**

Tuomaala, Mika (5/2008); **Työvoiman hankinta toimipaikoissa vuonna 2007**

Alatalo, Johanna – Tuomaala, Mika (6/2008); **Alueelliset rakennemuutokset**

Mella, Ilkka (7/2008); **Maakuntien suhdannekehitys**

Nio, Ilkka – Torvi, Kai – Tuomaala, Mika (8/2008); **Työ- ja elinkeinoministeriön lyhyen aikavälin talous- ja työmarkkinaennuste, syyskuu 2008**

Tuomaala, Mika – Torvi, Kai (9/2008); **Kohti työperusteista maahanmuuttoa: Ulkomailta palkattavan työvoiman tarpeen arviointi**

Alatalo, Johanna – Räisänen, Heikki (10/2009); **Työttömyysturvan uudistuslinjausten ex ante – vaikutusarviointia**

Nio, Ilkka – Torvi, Kai – Tuomaala, Mika (11/2009); **Työ- ja elinkeinoministeriön lyhyen aikavälin talous- ja työmarkkinaennuste, kevät 2009**

Heinonen, Ville – Kangaspunta, Kirsi – Räisänen, Heikki – Sardar, Paula (12/2009); **Työllisyys ja työttömyys eri koulutustasoilla – tilastollinen tarkastelu**

Tuomaala, Mika (13/2009); **Työvoiman hankinta toimipaikoissa vuonna 2008**

Alatalo, Johanna – Torvi, Kai (14/2009); **Joustoturva Suomen työmarkkinoilla: indikaattorit ja niiden tulkinta**

Mella, Ilkka (15/2009); **Maakuntien suhdannekehitys 2007–2009**

Alatalo, Johanna – Nio, Ilkka – Tuomaala, Mika (16/2009); **Työ- ja elinkeinoministeriön lyhyen aikavälin talous- ja työmarkkinaennuste, syyskuu 2009**

Kaarna, Anssi (17/2009); **Väestön hyvinvointi alueilla – tilastollinen katsaus**

Nio, Ilkka – Sardar, Paula (18/2009); **Työvoimapolitiittisilta toimenpiteiltä sijoittuminen vuosina 2006 ja 2007**

Räisänen, Heikki – Tuomaala, Mika (19/2010); **TE -toimistojen tuottavuus ja työpaikkojen täytön tehokkuus**

Kaarna, Anssi – Mella, Ilkka (20/2010); **Maakuntien suhdannekehitys 2008–2010**

Nio, Ilkka – Tuomaala, Mika (21/2010); **Työ- ja elinkeinoministeriön lyhyen aikavälin työmarkkinaennuste**

Tuomaala, Mika (22/2010); **Työvoiman hankinta toimipaikoissa vuonna 2009**

Kaarna, Anssi – Mella, Ilkka (23/2010); **Maakuntien suhdannekehitys 2008–2010**

Nio, Ilkka – Sardar, Paula (24/2010); **Työvoimapolitiisilta toimenpiteiltä sijoittuminen vuonna 2008**

Alatalo, Johanna – Nio, Ilkka – Tuomaala, Mika (25/2010); **Työ- ja elinkeinoministeriön lyhyen aikavälin työmarkkinaennuste, syksy 2010**

Alatalo, Johanna – Räisänen, Heikki – Tuomaala, Mika (26/2010); **Työvoiman rekrytointi taantumassa – julkisen työnvälityksen näkökulma**

Alatalo, Johanna – Räisänen, Heikki – Tiainen, Pekka (27/2010); **Lainsäädännön työllisyysvaikutusten arviointi ja taloudelliset vaikutukset**

Avikainen, Ahti – Kerminen, Päivi – Korhonen, Tiina – Murto, Mikko – Peura, Jari (28/2010); **Työhönoittamisesta työn tarjoamiseen – työhönoitusten käyttöä koskeva selvitys ja kehittämissitykset**

Kaarna, Anssi – Mella, Ilkka (29/2011); **Maakuntien suhdannekehitys 2009 – 2011**

Alatalo, Johanna – Räisänen, Heikki – Tuomaala, Mika (30/2011); **Työvoimatilanne metsäalan ammattiteissa**

Douglas, Inka – Kerminen, Päivi – Meling, Timo – Peura, Jari (31/2011); **Työttömyysturvan menettämisen työvoimapolitiisesta moitittavan menettelyn takia**

Alatalo, Johanna – Nio, Ilkka – Tuomaala, Mika (32/2011); **Työ- ja elinkeinoministeriön lyhyen aikavälin työmarkkinaennuste**

Tuomaala, Mika (33/2011); **Työvoiman hankinta toimipaikoissa vuonna 2010**

Nio, Ilkka – Sardar, Paula (34/2011); **Työvoimapolitiisilta toimenpiteiltä sijoittuminen vuonna 2009**

Järvinieniemi, Päivi (35/2011); **Suomen työelämän muutoksia 2000 luvulla – Tutkimuksesta vaikuttavaan kehittämiseen?**

Alatalo, Johanna – Nio, Ilkka – Tuomaala, Mika (36/2011); **Työ- ja elinkeinoministeriön lyhyen aikavälin työmarkkinaennuste, syksy 2011**

Hytönen, Jukka – Mella, Ilkka – Pousi, Anu (37/2011); **Äkillisen rakennemuutoksen alueet 2007–2011**

Räisänen, Heikki (38/2011); **Rekrytoinnin mustan laatikon avaaminen: rekrytoinnin syyt, rekrytointiongelmien ja hakukanavat Suomessa v. 2010**

Mella Ilkka (39/2012); **Maakuntien suhdannekehitys 2010–2012**

Alatalo, Johanna – Tuomaala, Mika (40/2012); **Työ- ja elinkeinoministeriön lyhyen aikavälin työmarkkinaennuste, kevät 2012**

Tuomaala, Mika (41/2012); **Työvoiman hankinta toimipaikoissa 2011**

- Sihto, Matti – Tuomaala, Mika – Sardar, Paula (42/2012); **Työvoimapolitiisilta toimenpiteiltä sijoittuminen vuonna 2010**
- Koponen, Eija-Leena – Laiho, Ulla-Maija – Tuomaala, Mika (43/2012); **Mistä tekijät sosiaali- ja terveysalalle – työvoimatarpeen ja –tarjonnan kehitys vuoteen 2025**
- Alatalo, Johanna – Tuomaala, Mika (44/2012); **Työ- ja elinkeinoministeriön lyhyen aikavälin ennuste. Syksy 2012**
- Sihto, Matti – Sardar, Paula (45/2012); **Ikääntyneiden työllisyys- ja työttömyyskehitys uuden ikäpolitiikan aikana**
- Honkanen, Petri – Kangaspunta, Seppo – Koponen, Eija-Leena – Tukki, Jukka – Tuohinen, Titta (46/2013); **Ilmiöitä 2013 – Toimintaympäristön muutoksia, joita TEM ei voi väistää**
- Räisänen Heikki (47/2013); **Onko yksikään työllisyyskokeilu onnistunut Suomessa?**
- Mella Ilkka, Poursu Laura (48/2013); **Maakuntien suhdannekehitys 2011–2013**
- Alatalo, Johanna – Koponen, Eija-Leena – Saijets, Heli (49/2013); **Työ- ja elinkeinoministeriön lyhyen aikavälin ennuste. Kevät 2013**
- Koponen Eija-Leena (50/2013); **Työvoiman hankinta toimipaikoissa 2012**
- Koponen Eija-Leena – Räisänen Heikki (51/2013); **Minne ja miten uudet työpaikat syntyvät?**
- Alatalo Johanna – Räisänen Heikki – Saijets Heli (52/2013); **Työ- ja elinkeinoministeriön lyhyen aikavälin ennuste. Syksy 2013**
- Sihto Matti – Sardar Paula (53/2013); **Työvoimapolitiisilta toimenpiteiltä sijoittuminen vuonna 2011**
- Räisänen Heikki (54/2013); **Työtarjousten vaikutus työpaikkojen täytön ja rekrytoinnin kestoon julkisessa työnvälityksessä**
- Räisänen Heikki – Sardar Paula (55/2014); **Virta-varanto –kaaviot TEM:n työnvälityksen tilastojärjestelmässä – käsitteitä, sovelluksia ja tulkintoja**
- Mella Ilkka – Urjankangas Hanna (56/2014); **Maakuntien suhdannekehitys 2012 – 2014**
- Alatalo Johanna – Hämäläinen Hanna – Räisänen Heikki (57/2014); **Työ- ja elinkeinoministeriön lyhyen aikavälin työmarkkinaennuste, kevät 2014**
- Vuorinen Pentti (58/2014); **Läpidualisoitunut maailma – Virtuaalinen tulevaisuus keskuudessamme – TrendWikiä hyödyntävä raportti**
- Räisänen Heikki (59/2014); **Työvoiman hankinta toimipaikoissa 2013**
- Alatalo Johanna – Hämäläinen Hanna – Maunu Tallamaria (60/2014); **Työ- ja elinkeinoministeriön lyhyen aikavälin työmarkkinaennuste, Syksy 2014**
- Räisänen Heikki – Järvelä Simo (61/2014); **Työtarjousten käytön lisäys – vuoden 2014 politiikkamuutoksen arviointia**
- Sihto Matti – Maunu Tallamaria – Sardar Paula (62/2014); **Työvoimapolitiisilta toimenpiteiltä sijoittuminen vuonna 2012**

Kangaspunta Seppo (63/2015); **Näkökulmia digitaaliseen maailmaan, Trendwikin vuosiraportti 2015**

Alatalo Johanna – Maunu Tallamaria – Räisänen Heikki – Tuomaala Mika (64/2015); **Uusien työpaikkojen synty toimipaikoissa 2011 -2014**

Maunu Tallamaria (65/2015); **Työvoiman hankinta toimipaikoissa 2014**