

TEM-analyyseja

67/2015

Työvoimapolitiikan palveluilta sijoittuminen
vuonna 2013

Tallamaria Maunu – Paula Sardar

ISSN 1797-5271

ISBN 978-952-327-031-2



Työvoimapolitiikan palvelulta sijoittuminen vuonna 2013

Tallamaria Maunu – Paula Sardar

Työ- ja elinkeinoministeriö
Ministry of Employment and the Economy
Aleksanterinkatu 4, 00170 Helsinki, Finland
Email: etunimi.sukunimi@tem.fi

Helsinki, elokuu 2015

TALLAMARIA MAUNU – PAULA SARDAR: TYÖVOIMAPOLITIIKAN PALVELUILTA SJOITTUMINEN VUONNA 2013

Tiivistelmä: Selvityksessä tarkastellaan työvoimapolitiikan palveluilta sijoittumista vuonna 2013 kolme ja kuusi kuukautta palvelujakson päättymisen jälkeen. Seurannassa oli yhteensä 181 873 päättynyttä palvelujaksoa, joilta sijoittuminen työmarkkinoille selvitettiin palvelulajeittain ja osallistujan keskeisten taustaominaisuuksien mukaan.

Avoimille työmarkkinoille työllistyneiden osuus laski kahteen aiempaan vuoteen verrattuna ja oli nyt 23 %. Parhaiten vuonna 2013, kuten aiemminkin, työllistettiin tukityöllistämisen ja ammatillisen työvoimakoulutuksen jälkeen.

Vuodelta 2013 on saatavissa tiedot neljästä palvelulajista, joista aiemmin ei ole ollut saatavissa sijoittumistietoja kattavasti. Nämä lajit ovat omaehtoinen opiskelu, vuorotteluvapaasijaisuus, työ- ja koulutuskokeilu sekä kuntouttava työtoiminta. Näistä omaehtoinen opiskelu ja etenkin vuorotteluvapaasijaisuus tuottivat hyviä työllistymistuloksia.

Naiset työllistyivät keskimäärin miehiä paremmin. Korkeammin koulutetut työllistyivät useammin kuin vähän koulutetut. Ikäryhmistä parhaiten työllistyivät 25–34-vuotiaat. Vammaiset ja pitkäaikaissairaat, pitkäaikaistyöttömät sekä ulkomaan kansalaiset työllistyivät muita heikommin. Ulkomaan kansalaisista EU-kansalaiset työllistyivät paremmin kuin EU:n ulkopuolelta tulevat.

Alueellisessa tarkastelussa havaitaan, että palveluilta työllistymisen ja alueen työllisyystilanteen välillä on yhteys. Alueen työllisyystilanne selittää kuitenkin vain osan palveluilta työllistymisen eroista, ja palvelulajien välillä on eroja.

Asiasanat: Työvoimapolitiikka, työvoimapalvelut, työllistyminen, sijoittuminen, seuranta

Abstract: This paper discusses job findings three and six months after exiting labour market policy measures . The follow-up covers 181 873 terminated periods of participation in ALMP measures in 2013. The results are grouped by measure as well as participants' essential background information.

The share of those who found a job after the measures decreased from two previous years and was 23 %. The best results, as before, were in employment subsidy measures and vocational labour market training.

For 2013, information is available on four measures on which information was not available before. A larger share of women was employed in the open labour market after the measures than men. Those with higher education found a job more often than the lower educated. By age, 25-34-year-olds found jobs with a larger share than other age groups. The disabled, the long-term unemployed and foreign country citizens were less often employed in the open labour market after the measures. Foreign country citizens coming from within the EU found jobs more often than those coming from outside the EU.

Job finding shares were larger in the regions where unemployment is low. However, the local job market situation explains only part of the differences in the outcomes, and there are large differences between measures.

Key words: Labour policy, employment services, employment, job finding, follow-up

Sisältö

1 Johdanto.....	1
2 Työvoimapolitiikan palvelut ja niiltä työllistyminen vuonna 2013	2
2.1 Palvelujakson päättäneiden määrä on vaihdellut vuosittain	2
2.2 Samoilta palveluilta työllistytään parhaiten vuodesta toiseen	3
2.3 Seuranta-ajan pidentäminen kasvattaa työllistyneiden osuutta vain vähän	6
2.4 Pidempikestoisilta palveluilta työllistytään paremmin	7
2.5 Työttömäksi päätyminen on yleisempää kuin avoimille markkinoille työllistyminen	7
3 Ketkä osallistuvat palveluihin.....	9
4 Ketkä työllistyvät parhaiten.....	10
5 Alueellinen tarkastelu	11
6 Erityisryhmien osallistuminen palveluihin ja niiltä työllistyminen	13
6.1 Vammaiset ja pitkäaikaissairaat	13
6.2 Pitkäaikaistyöttömät	15
6.3 Maahanmuuttajat	16
Liitteet	20
TEM-analyysejä –verkkojulkaisusarjassa aiemmin ilmestynyt	24

1 Johdanto

Selvityksessä tarkastellaan työvoimapolitiikan palveluilta sijoittumista vuonna 2013 kolme ja kuusi kuukautta palvelujakson päättymisen jälkeen. Selvityksessä käytettävät aineistot on saatu kahdesta lähteestä. Ensinnäkin selvityksessä on käytetty työ- ja elinkeinoministeriön työnhakijarekisteriä, josta saadaan täsmällistä tietoa työvoimapolitiikan palveluilta työttömiksi työnhakijoiksi palanneista tai uudelleen jollekin palvelulle siirtyneistä. Tämän aineiston ongelma on kuitenkin se, että tieto avoimille työmarkkinoille sijoittumisesta perustuu palvelujakson päättäneisiin henkilöihin kohdistettuihin tiedusteluihin. Tiedot avoimille työmarkkinoille sijoittuneista eivät siis tässä ole täysin luotettavia. Ongelman ratkaisemiseksi työ- ja elinkeinoministeriön tiedot on yhdistetty Tilastokeskuksen työssäkäyntitilastoon, johon perustuvasta työllisyysrekisteristä saadaan luotettavat tiedot palvelujakson päättäneiden henkilöiden työmarkkina-asetuksesta kolme ja kuusi kuukautta palvelujakson päättymisen jälkeen.

Käytetystä aineistosta saadaan siis luotettavat tiedot työvoimapolitiikan palvelujakson päättäneiden henkilön tilanteesta kolme ja kuusi kuukautta jakson päättymisen jälkeen. Sijoittumisvaihtoehtoina ovat ”työllistynyt avoimille työmarkkinoille”, ”sijoitettu toimenpitein”, ”työvoimakoulutuksessa”, ”työttömänä”, ”varusmies / eläkkeellä”, ”opiskelemissa syksyllä 2013” sekä ”muu / ei tietoa”. Taustamuuttujina, joiden mukaan sijoittumista seurataan, käytetään mm. sukupuolta, ikää, koulustaustaa ja maantieteellistä sijaintia. Lisäksi selvityksessä tarkastellaan erikseen vammaisten ja pitkäaikaissairaiden, pitkäaikaistyöttömien sekä maahanmuuttajien työllistymistä palvelujakson jälkeen.

Työllisyyden kehitys vuonna 2013 oli heikkoa. Työllisten määrä putosi rajusti vuonna 2009 ja alkoi kasvaa vuoden 2010 lopulla. Kasvu jatkui vuoden 2012 alkuun saakka, mutta kehitys kääntyi sitten uudelleen laskuun. BKT:n kasvu oli negatiivinen vuosina 2012 ja 2013. BKT:n kehitys heijastuu työllisyyteen viiveellä, joten vuonna 2013 työllisiä oli 26 000 henkilöä vähemmän kuin edellisvuonna ja hieman vähemmän kuin vuonna 2009.

Kun työllisten määrä alkoi laskea alkuvuodesta 2012, samalla työttömien työnhakijoiden määrä kääntyi kasvuun. Vuonna 2013 työttömien työnhakijoiden määrä oli 294 000, mikä oli 40 000 enemmän kuin vuonna 2012 ja 30 000 enemmän kuin vuosina 2009–2010. Samalla kun työttömien työnhakijoiden määrä kasvoi, työmarkkinoiden dynamiikka heikkeni. Tämä näkyi työttömyysjaksojen pitenemisenä ja työttömyyden rakenteen vaikeutumisena. Pitkäaikaistyöttömiä eli vähintään 12 kuukautta yhdenjaksoisesti työttömänä olleita oli vuonna 2013 74 000, kun vuonna 2009 luku oli 41 000.

Vuonna 2013 päättyi 181 873 palvelujaksoa. Määrä on suurempi kuin vuonna 2012 (159 725). On kuitenkin huomattava, että vuoden 2013 luvussa on mukana tiedot neljästä palveluryhmästä, joista tietoja ei ollut saatavilla vuonna 2012. Nämä ryhmät ovat työ- tai koulutuskokeilu (23 173 päättynyttä jaksoa), vuorotteluvapaasijaisuus (9 327), kuntouttava työtoiminta (14 818) sekä omaehtoinen opiskelu (17 100). Jos tarkastellaan vuoden 2013 osalta vain niitä palveluita, jotka olivat mukana myös vuoden 2012 luvussa, muodostuu päättyneiden jaksosten määräksi 118 092.

2 Työvoimapolitiikan palvelut ja niiltä työllistyminen vuonna 2013

2.1 Palvelujakson päättäneiden määrä on vaihdellut vuosittain

Vuonna 2013 päättyi 181 873 palvelujaksoa. Päättäneiden palvelujaksojen määrä on vaihdellut melko paljon vuosittain. Vuonna 2009 päättyi 144 711 jaksoa, kun vuonna 2011 niitä päättyi 170 870.

Osallistujamäärillä mitattuna palvelulajien keskinäinen järjestys on ollut viime vuodet lähes sama. Suurimmat määrät päättäneitä jaksoja on ollut työllistämässä ja työharjoittelussa / työelämävalmennuksessa. Näiden jälkeen ovat tulleet ammatillinen työvoimakoulutus ja valmentava työvoimakoulutus.

Kolme kuukautta palvelujakson päättymisen jälkeen 41 911 henkilöä eli 23 % oli työllistynyt avoimille työmarkkinoille vuonna 2013. Työllistyneiden osuus on laskenut kahteen edellisvuoteen verrattuna: vuonna 2012 se oli 27,3 % ja vuonna 2011 28,8 %. Työllistyneiden osuuden laskeminen kertoo työmarkkinoiden dynamiikan heikentymisestä.

Poikkeus edellä kuvatusta on työharjoittelu / työelämävalmennus, jossa päättäneiden jaksojen määrä nousi vuoteen 2012 asti, jolloin työharjoitteluja oli eniten päättäneistä jaksoista. Vuonna 2013 työharjoittelujen / työelämävalmennusten määrä oli pudonnut alle puoleen edellisvuodesta. Työharjoittelun / työelämävalmennuksen on suurelta osin korvannut työ- tai koulutuskokeilu, jossa päättyi 23 173 jaksoa vuonna 2013. Ainakaan toistaiseksi työ- ja koulutuskokeilussa ei kuitenkaan ole päästy yhtä hyviin työllistymistuloksiin kuin aiemmin päästiin työharjoittelussa / työelämävalmennuksessa. Vuonna 2011 työharjoittelun / työelämävalmennuksen jälkeen työllistyi 18,2 % osallistujista. Vuonna 2012 osuus oli 16,9 % ja vuonna 2013 16,6 %. Työ- ja koulutuskokeilujakson päättäneistä oli työllistynyt 12,1 % vuonna 2013.

Taulukko 1. Palvelujakson päättäneet ja avoimille työmarkkinoille työllistyminen (3 kk) vuosina 2010–2013.

	Päättäneet				Muutos		
	2013	2012	2011	2010	2013-2012	2012-2011	2011-2010
Tukityöllistäminen	37 804	47 428	48 334	43 351	-9 624	-906	4 983
Ammatillinen työvoimakoulutus	33 910	34 465	40 989	39 349	-555	-6 524	1 640
Yhteensä	71 714	81 893	89 323	82 700	-10 179	-7 430	6 623
Omaehtoinen opiskelu	17 100						
Vuorotteluvapaasijaisuus	9 327						
Yhteensä	26 427						
Valmentava työvoimakoulutus	27 266	28 002	33 866	32 445	-736	-5 864	1 421
Työharjoittelu/työelämävalmennus ¹	18 475	49 830	47 681	46 294	-31 355	2 149	1 387
Yhteensä	45 741	77 832	81 547	78 739	-32 091	-3 715	2 808
Työ-/koulutuskokeilu	23 173						
Kuntouttava työtoiminta	14 818						
Yhteensä	37 991						
Kaikki yhteensä	181 873	159 725	170 870	161 439	22 148	-11 145	9 431
	Avoimilla työmarkkinoilla, %				Muutos, %-yks.		
	2013	2012	2011	2010	2013-2012	2012-2011	2011-2010
Tukityöllistäminen	24,4	37,7	39,6	31,0	-13,3	-1,9	8,6
Ammatillinen työvoimakoulutus	33,9	37,8	39,0	33,1	-3,9	-1,2	5,9
Yhteensä	28,1	37,7	39,3	32,0	-9,6	-1,6	7,3
Omaehtoinen opiskelu	32,0						
Vuorotteluvapaasijaisuus	62,6						
Yhteensä	42,8						
Valmentava työvoimakoulutus	13,4	15,2	15,8	15,0	-1,8	-0,6	0,8
Työharjoittelu/työelämävalmennus ¹	16,6	16,9	18,2	16,2	-0,3	-1,3	2,0
Yhteensä	14,7	16,3	17,2	15,7	-1,6	-0,9	1,5
Työ-/koulutuskokeilu	12,1						
Kuntouttava työtoiminta	2,4						
Yhteensä	8,3						
Kaikki yhteensä	23,0	27,3	28,8	24,0	-4,3	-1,5	4,8

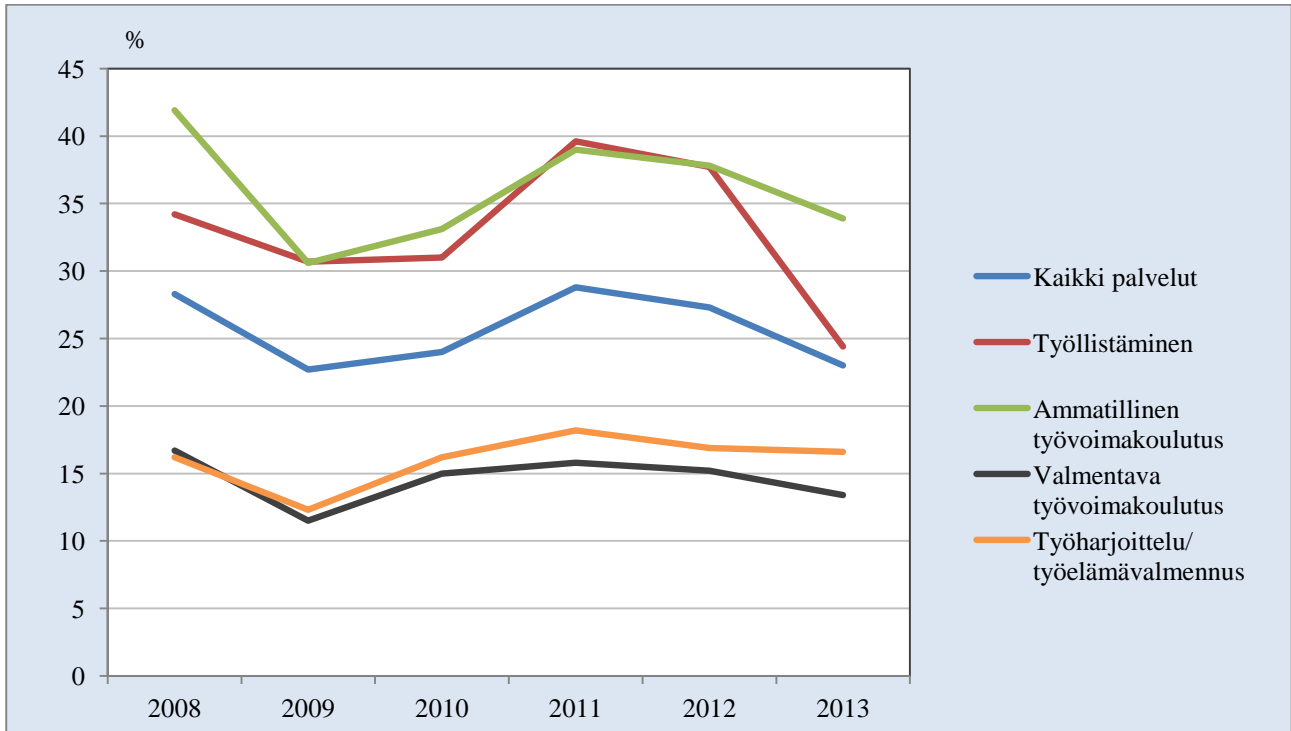
2.2 Samoilta palveluilta työllistytään parhaiten vuodesta toiseen

Eri palveluiden jälkeen työllistyneiden osuudet vaihtelevat suuresti, mutta palveluiden keskinäinen järjestys on vuodesta toiseen ollut pitkälti sama. Parhaiten on työllistytty tukityöllistämisen ja ammatillisen työvoimakoulutuksen jälkeen. Niin oli myös vuonna 2013, jolloin 3 kuukautta ammatillisen työvoimakoulutuksen päättymisen jälkeen 33,9 % osallistuneista oli työllistynyt. 6 kuukautta palvelun päättymisen jälkeen osuus oli 37,2 %. Tukityöllistämisen jälkeen työllistyneiden osuudet

¹ Työharjoittelu / työelämävalmennus on lyhenne sanoista ”työharjoittelu työmarkkinatuella / työelämävalmennus työttömyysetuudella”. Työelämävalmennus työttömyysetuudella on suunnattu 25 vuotta täyttäneille kun taas työharjoittelu työmarkkinatuella on suunnattu nuorille.

olivat 24,4 % (3 kk) ja 25 % (6 kk). Toisin kuin ammatillisessa työvoimakoulutuksessa, tukityöllistämisen jälkeinen työllistyminen on heikentynyt vuoteen 2012 verrattuna, jolloin 37,7 % osallistuneista oli työllistynyt 3 kuukautta palvelun jälkeen ja 39,6 % 6 kuukautta palvelun jälkeen.

Kuvio 1. Avoimille työmarkkinoille työllistyneiden osuudet vuosina 2008–2013.



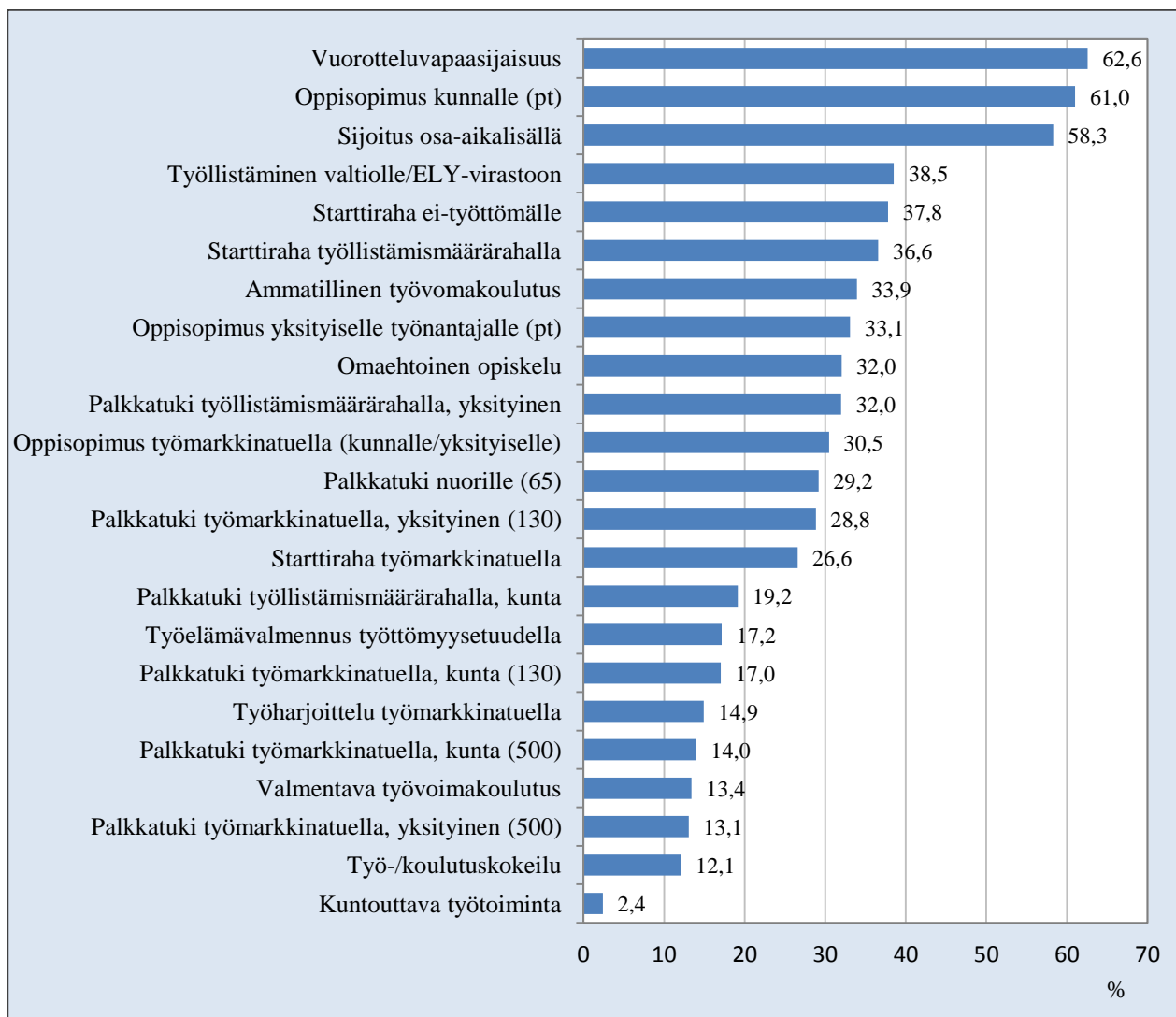
Vuodelta 2013 on saatavilla tietoja neljästä palvelulajista, joista ei aiemmin ollut tietoja saatavilla. Nämä palvelulajit ovat sellaisia, joihin osallistumisesta ei työhallinnossa tilastoida järjestelmään merkittävällä koodilla, vaan niihin osallistuminen selviää TE-toimiston henkilölle tekemästä lausunnosta. Aikaisemmin lausuntojen sisältöä ei ole saatu kattavasti analysoitavaksi, mutta nyt tiedot näihin palveluihin osallistumisesta ovat saatavilla. Kyse ei siis ole uusista palvelulajeista, vaan siitä, että olemassa olevista palveluista on nyt saatavilla enemmän tietoja. Näiden ”uusien” palvelulajien osalta vuoden 2013 tilannetta ei siis voida verrata aiempiin vuosiin.

Palvelulajit, joista tiedot ovat saatavilla ensimmäistä kertaa vuodelta 2013, ovat omaehtoinen opiskelu, vuorotteluvapaasijaisuus, työ- ja koulutuskokeilu sekä kuntouttava työtoiminta. Näistä työ- tai koulutuskokeilun ja etenkin kuntouttavan työtoiminnan jälkeiset työllistyneiden osuudet ovat hyvin pieniä. 3 kuukautta työ- tai koulutuskokeilun jälkeen työllistyneitä oli 12,1 % osallistuneista; 6 kuukautta palvelun päättymisen jälkeen osuus oli 13,3 %. Kuntouttavassa työtoiminnassa osuudet olivat 2,4 % ja 2,5 % (eli työllistyneiden osuus ei kasvanut seuranta-ajan pidentyessä).

Omaehtoisessa opiskelussa ja etenkin vuorotteluvapaasijaisilla työllistyminen oli huomattavasti parempaa. Omaehtoiseen opiskeluun osallistuneista 32 % oli 3 kuukautta palvelun päättymisen jälkeen työllistynyt. 6 kuukautta päättymisen jälkeen osuus oli 33,6 %. Vuorotteluvapaasijaisista peräti 62,6 % oli työllistynyt 3 kuukautta palvelun päättymisen jälkeen; 6 kuukautta palvelun päättymisen jälkeen osuus oli 65,5 %.

Taulukko 2. Kolme kuukautta palvelujakson päättymisen jälkeen avoimille työmarkkinoille sijoittuneet vuosina 2012 ja 2013.

	Vuonna 2013			Vuonna 2012		
	Avoimilla Päättäneet työmarkkinoilla %			Avoimilla Päättäneet työmarkkinoilla %		
40, 41 Työllist.tuki valtiolle, työllist. ELY-virast.	893	344	38,5	1 783	780	43,7
50 Palkkatuki työllistämismäärärahalta, kunta	4 281	820	19,2	5 907	1 517	25,7
60 Palkkatuki työllistämismäärärahalta, yksityinen	7 166	2 292	32,0	7 805	3 505	44,9
53 Palkkatuki työmarkkinatuella, kunta (500)	4 601	644	14,0	5 518	1 444	26,2
54 Palkkatuki työmarkkinatuella, kunta (130)	716	122	17,0	622	123	19,8
69 Palkkatuki työmarkkinatuella, yksityinen (500)	10 155	1 326	13,1	12 498	3 298	26,4
80 Palkkatuki työmarkkinatuella, yksityinen (130)	832	240	28,8	779	322	41,3
Palkkatuki nuorille (65)	408	119	29,2	415	161	38,8
Palkkatuki yhteensä	28 159	5 563	19,8	33 544	10 370	30,9
51 Oppisopimus kunnalle (pt)	698	426	61,0	737	481	65,3
68 Oppisopimus yksityiselle työnantajalle (pt)	2 354	779	33,1	2 373	1 069	45,0
Oppisopimus työmarkkinatuella (kunnalle/yksityiselle)	456	139	30,5	514	260	50,6
Oppisopimus yhteensä	3 508	1 344	38,3	3 624	1 810	49,9
61 Starttiraha ei-työttömälle	2 507	948	37,8	3 932	2 384	60,6
62 Starttiraha työllistämismäärärahalta	1 599	585	36,6	2 453	1 429	58,3
65 Starttiraha työmarkkinatuella	752	200	26,6	983	480	48,8
Starttiraha yhteensä	4 858	1 733	35,7	7 368	4 293	58,3
73 Sijoitus osa-aikaisällä	386	225	58,3	1 109	617	55,6
TYÖLLISTÄMISET YHTEENSÄ	37 804	9 209	24,4	47 428	17 870	37,7
AMMATILLINEN TYÖVOIMAKOULUTUS	33 910	11 510	33,9	34 465	13 023	37,8
OMAEHTOINEN OPISKELU	17 100	5 480	32,0			
VUOROTTELUVAPAASIJAISSUUS	9 327	5 837	62,6			
YHTEENSÄ	98 141	32 036	32,6			
VALMENTAVA TYÖVOIMAKOULUTUS	27 266	3 648	13,4	28 002	4 257	15,2
70 Työharjoittelu työmarkkinatuella	4 780	714	14,9	14 228	2 066	14,5
71 Työelämävalmennus työttömyysetuudella	13 695	2 351	17,2	35 602	6 357	17,9
TYÖHARJOITTELU/TYÖELÄMÄVALMENNUS YHT.	18 475	3 065	16,6	49 830	8 423	16,9
TYÖ-/KOULUTUSKOKEILU	23 173	2 805	12,1			
KUNTOUTTAVA TYÖTOIMINTA	14 818	357	2,4			
YHTEENSÄ	83 732	9 875	11,8			
KAIKKI PALVELUT YHTEENSÄ	181 873	41 911	23,0	159 725	43 573	27,3

Kuvio 2. Avoimille työmarkkinoille työllistyneiden osuudet eri palvelulajeissa vuonna 2013.

2.3 Seuranta-ajan pidentäminen kasvattaa työllistyneiden osuutta vain vähän

Kun seuranta-aikaa pidennetään kolmesta kuukaudesta kuuteen, avoimille työmarkkinoille työllistyneiden osuus kasvaa 23 %:sta 24,8 %:iin (Liitetaulukko 1). Muutos on melko pieni, joten voidaan todeta, että palveluiden merkittävin työllistymisvaikutus ilmenee melko pian palvelujakson päättymisen jälkeen. Tarkastelujakson pidentäminen kasvattaa työllistyneiden osuutta vain vähän.

Palvelulajien välillä on pieniä eroja, ja tietyissä palveluissa tarkastelujakson pidentäminen kasvattaa työllistyneiden osuutta keskimääräistä enemmän. Näitä ovat työllistämistuki valtiolle (pidennys nostaa työllistyneiden osuuden 38,5:stä 43,3 %:iin) ja työharjoittelu / työelämävalmennus (16,6:sta 20,8 %:iin). Joissakin palvelulajeissa taas työllistyneiden osuus on 6 kuukautta palvelujakson päättymisen jälkeen pienempi kuin 3 kuukauden kuluttua. Tämä tosin selittyy sillä, että tarkasteltavat ryhmät eivät ole samat. Toisin sanoen jälkimmäisessä tarkastelussa on pienempi määrä henkilöitä ja siitä puuttuvat ne henkilöt, joiden palvelujakson päättymisestä oli vuonna 2013 kulunut yli 3 mutta alle 6 kuukautta.

2.4 Pidempikestoisilta palveluilta työllistytään paremmin

Taulukosta 3 havaitaan, että palvelun pidempi kesto on yhteydessä parempaan työllistymisosaan. Yli 12 kuukautta kestäneiden palveluiden jälkeen työllistyneiden osuus oli 43,6 %, kun alle 1 kuukauden mittaisten palvelujaksojen jälkeen työllistyneitä oli vain 17 %. Kuitenkin palvelutarjonta keskittyy lyhyempikestoisiin palveluihin: lähes puolet (47,6 %) vuonna 2013 päättyneistä jaksoista oli kestänyt korkeintaan 3 kuukautta ja yli kolme neljäsosaa (76,2 %) oli kestänyt korkeintaan 6 kuukautta.

Taulukko 3. Palvelujen kestoajakauma ja työllistymisosuudet eripituisissa palveluissa vuonna 2013

	Palvelujen kesto					Yhteensä
	alle 1 kk	1-3 kk	3-6 kk	6-12 kk	yli 12 kk	
	Avoimille työmarkkinoille sijoittuneet, %					
Työllistäminen valtiolle/ELY-virastoon	58,8	45,6	36,9	33,7	40,2	38,5
Palkkatuki	16,6	18,4	20,7	21,1	17,5	19,8
Oppisopimus	33,5	32,1	42,5	37,4	45,0	38,3
Starttiraha	12,7	17,1	32,8	47,1	65,6	35,7
Sijoitus osa-aikaisella	-	57,1	61,5	57,8	57,4	58,3
Ammatillinen työvoimakoulutus	24,7	30,7	36,3	43,4	34,9	33,9
Omaehtoinen opiskelu	22,9	19,9	25,0	33,6	41,5	32,0
Vuorotteluvapaa	63,3	57,6	60,3	63,5	68,5	62,6
Valmentava työvoimakoulutus	16,0	13,0	9,3	11,6	11,9	13,4
Työharjoittelu/työelämävalmennus	12,6	15,2	20,1	15,7	26,1	16,6
Työ-/koulutuskokeilu	10,1	13,1	12,7	14,2	-	12,1
Kuntouttava työtoiminta	2,9	2,1	2,6	2,2	5,2	2,4
Yhteensä	17,0	16,8	22,9	33,0	43,6	23,0
	Osuus päättäneistä, %					
Työllistäminen valtiolle/ELY-virastoon	5,7	14,0	34,3	36,8	9,2	100,0
Palkkatuki	9,5	24,4	37,0	25,9	3,2	100,0
Oppisopimus	11,4	17,7	28,7	31,2	11,0	100,0
Starttiraha	8,1	17,2	29,0	41,9	3,7	100,0
Sijoitus osa-aikaisella	0,3	7,3	24,9	16,6	51,0	100,0
Ammatillinen työvoimakoulutus	27,1	19,0	23,2	26,9	3,8	100,0
Omaehtoinen opiskelu	7,2	10,0	18,8	36,0	28,0	100,0
Vuorotteluvapaa	1,6	11,6	43,9	19,5	23,3	100,0
Valmentava työvoimakoulutus	44,3	23,5	22,3	8,5	1,4	100,0
Työharjoittelu/työelämävalmennus	16,4	38,8	35,6	9,1	0,1	100,0
Työ-/koulutuskokeilu	31,3	50,7	17,0	1,0	0,0	100,0
Kuntouttava työtoiminta	8,0	39,9	47,4	4,0	0,7	100,0
Yhteensä	20,7	26,9	28,6	18,0	5,8	100,0

2.5 Työttömäksi päätyminen on yleisempää kuin avoimille markkinoille työllistyminen

Suurin osuus (39,2 %) palvelujakson päättäneistä oli 3 kuukautta jakson päättymisen jälkeen työttömänä. Toiseksi yleisintä oli työllistyminen avoimille työmarkkinoille, ja kolmanneksi suurimman ryhmän muodostavat ne osallistujat, jotka kuuluivat luokkaan ”muista syistä työmarkkinoiden ulkopuolella / ei tietoa”.

Ikäryhmittäin tarkasteltaessa havaitaan, että nuoret alle 25-vuotiaat päätyvät palvelujakson jälkeen suhteellisesti useammin opiskelemaan ja varusmiehiksi kuin muut ikäryhmät. Ikääntyneet yli 55-vuotiaat puolestaan ovat muita useammin työttöminä ja harvemmin työllistyneet avoimille työmarkkinoille.

Taulukko 4. Palvelujakson päättäneiden sijoittuminen 3 kuukautta jakson päättymisen jälkeen ikäryhmittäin vuonna 2013

	15-24	25-54	55+	Yhteensä
	<i>Päättäneet</i>			
Avoimilla työmarkkinoilla	9 140	26 710	6 061	41 911
Sijoitettuna toimenpitein	1 869	4 291	1 621	7 781
Työvoimakoulutuksessa	1 788	5 722	1 100	8 610
Työttömänä	13 443	40 306	17 618	71 367
Varusmies/eläkkeellä	1 067	347	408	1 822
Opiskelemassa syksyllä 2013	6 874	6 898	809	14 581
Muu/ei tietoa	8 447	20 203	7 151	35 801
Yhteensä	42 628	104 477	34 768	181 873
	<i>Prosenttia</i>			
Avoimilla työmarkkinoilla	21,4	25,6	17,4	23,0
Sijoitettuna toimenpitein	4,4	4,1	4,7	4,3
Työvoimakoulutuksessa	4,2	5,5	3,2	4,7
Työttömänä	31,5	38,6	50,7	39,2
Varusmies/eläkkeellä	2,5	0,3	1,2	1,0
Opiskelemassa syksyllä 2013	16,1	6,6	2,3	8,0
Muu/ei tietoa	19,8	19,3	20,6	19,7
Yhteensä	100,0	100,0	100,0	100,0

Lähes kaikissa palvelulajeissa jakson päättäneistä suurin osuus on 3 kuukautta jakson päättymisen jälkeen työttömänä. Myönteinen poikkeus on vuorotteluvapaasijaisuus, jonka jälkeen 62,6 % päättäneistä on avoimilla työmarkkinoilla. Myös omaehtoisen opiskelun jälkeen suurin osuus (32 %) on avoimilla työmarkkinoilla, ja työttömänäkin keskimääräistä pienempi osuus (27,1 %). Ei liene yllättävää, että omaehtoisen opiskelun jälkeen merkittävä osuus (17,9 %) jakson päättäneistä oli opiskelemissa syksyllä 2013.

Heikompi tilanne sen sijaan on kuntouttavan työtoiminnan jakson päättäneillä, joista suurin osuus (47 %) kuuluu luokkaan ”muista syistä työmarkkinoiden ulkopuolella / ei tietoa”. Työttömänä kuntouttavan työtoiminnan jakson päättäneistä oli 40,1 %.

Opiskelemaan syksyllä 2013 olivat päätyneet etenkin omaehtoisen opiskelun ja työ- tai koulutuskokeilun jakson päättäneet. Työvoimakoulutukseen päätyi etenkin valmentavan työvoimakoulutuksen jakson päättäneitä.

Kuvio 5. Palvelujakson päättäneiden sijoittuminen 3 kuukautta jakson päättymisen jälkeen vuonna 2013, prosenttia

	Tukityö- listäminen	Ammallinen työvoima- koulutus	Omaeh- toinen opiskelu	Vuorotte- luvapaa- sijaisuus	Valmentava työvoima- koulutus	Työharjoitte- lu/työelämä valmennus	Työ-/koulu- tuskokeilu	Kuntout- tava työ- toiminta	Kaikki palvelut
Avoimilla työmarkkinoilla	24,4	33,9	32,0	62,6	13,4	16,6	12,1	2,4	23,0
Sijoitettuna toimenpitein	5,7	3,5	1,7	0,7	3,8	7,8	5,4	2,4	4,3
Työvoimakoulutuksessa	1,5	5,3	4,2	0,5	12,9	3,2	4,8	1,7	4,7
Työttömänä	43,2	35,5	27,1	18,5	48,1	45,7	39,5	40,1	39,2
Varusmies/eläkkeellä	0,8	0,4	0,4	0,4	0,6	2,9	1,5	1,8	1,0
Opiskelemassa syksyllä 2013	6,8	6,3	17,9	2,7	4,4	7,9	13,8	4,6	8,0
Muu/ei tietoa	17,7	15,0	16,7	14,6	16,8	16,0	22,8	47,0	19,7
Yhteensä	100,0	100,0	100,0	100,0	100,0	100,0	100,0	100,0	100,0

3 Ketkä osallistuvat palveluihin

Palvelujakson päättäneissä oli lähes yhtä paljon miehiä (90 043; 49,5 %) ja naisia (91 830; 50,5 %) (Liitetaulukko 2). Toisaalta vuonna 2013 työttömissä työnhakijoissa miehiä oli enemmän kuin naisia (57,2 %). Toisin sanoen suurempi osuus työttömistä naisista kuin työttömistä miehistä osallistui palveluihin.

Naiset ja miehet osallistuvat eri palvelulajeihin jotakuinkin samoilla jakaumilla. Poikkeus tästä on ammatillinen työvoimakoulutus, johon osallistuminen oli suhteellisesti yleisempää miesten kuin naisten keskuudessa. Ammatilliseen työvoimakoulutukseen osallistui 22,7 % palvelujakson päättäneistä miehistä, mutta vain 14,6 % naisista.

Palveluihin osallistuneista suuri osuus oli nuoria. Alle 25-vuotiaita oli 23,4 % ja alle 40-vuotiaita 61,5 %. Yli 50-vuotiaita oli 19,1 % ja yli 60-vuotiaita vain 2,5 %. Vertaamalla ikäryhmien osuutta työttömien työnhakijoiden joukossa vuonna 2013 havaitaan, että palveluihin osallistuminen on suhteellisesti yleisempää nuorten keskuudessa. Esimerkiksi 20–24-vuotiaita oli työttömissä työnhakijoissa 10,3 %, mutta palveluihin osallistuneissa 19,7 %. Toisaalta ikääntyneitä yli 60-vuotiaita oli työttömissä työnhakijoissa 13,1 %, mutta palveluihin osallistuneissa vain 2,5 %.

Taulukko 6. Ikäryhmien osuudet työttömistä työnhakijoista ja palveluihin osallistuneista vuonna 2013

Ikä	Osuus työttömistä työnhakijoista 2013, %	Osuus palveluihin osallistuneista 2013, %
15-19	2,9	3,7
20-24	10,3	19,7
25-29	10,5	14,4
30-34	10,2	12,9
35-39	9,1	10,8
40-44	9,1	9,6
45-49	10,6	9,8
50-54	11,0	9,0
55-59	13,1	7,6
Yli 60	13,1	2,5

Alle 25-vuotiaat osallistuivat keskimääräistä suuremmalla osuudella työ- ja koulutuskokeiluun sekä työharjoitteluun / työelämävalmennukseen. Keskimääräistä pienempi nuorten osuus oli ammatilli-

sen työvoimakoulutuksen ja omaehtoisen opiskelun osallistujien joukossa. Yli 50-vuotiaat osallistuivat suhteellisesti useimmin työllistämiseen valtiolle, palkkatukeen, sijoitukseen osa-aikalisällä sekä kuntouttavaan työtoimintaan.

Koulutustaustan mukaan suurin osuus palvelun päättäneistä oli keskiasteen tutkinnon suorittaneita (46 %) ja vain perusasteen tutkinnon suorittaneita (28,2 %). Eri koulutustaustaiset henkilöt osallistuvat eri palveluihin: vain perusasteen tutkinnon suorittaneita on suhteellisesti eniten työ- ja koulutuskokeilun sekä kuntouttavan työtoiminnan päättäneissä. Keskiasteen tutkinnon suorittaneiden palveluihin osallistuminen painottuu palkkatukeen ja oppisopimukseen, kun taas korkeakoulututkinnon suorittaneilla suhteellisesti yleisimmät palvelut ovat työllistäminen valtiolle sekä vuorotteluvapaasijaisuus.

4 Ketkä työllistyvät parhaiten

Naiset työllistyivät keskimäärin miehiä paremmin palveluiden jälkeen vuonna 2013. Keskimäärin 24,7 % toimenpiteen päättäneistä naisista ja 21,4 % miehistä oli 3 kuukauden kuluttua työllistynyt avoimille markkinoille. Sekä naisten että miesten työllistymisosuudet ovat laskeneet vuoteen 2012 verrattuna, mutta miesten osuus on laskenut enemmän kuin naisten. Vuonna 2012 naisista työllistyi 28 % ja miehistä 27 %.

Palvelulajeittain tarkasteltuna naisten työllistyminen oli lähes joka lajissa parempaa kuin miesten. Poikkeuksia olivat starttiraha, jolta miehistä suurempi osuus työllistyi kuin naisista (miehistä 37,1 %, naisista 33,9 %), sekä valmentava työvoimakoulutus (miehistä 14 %, naisista 12,7 %). Suurin ero naisten ja miesten työllistymisasteissa 3 kuukautta palvelujakson jälkeen oli työllistämistuksessa valtiolle. Sen päättäneistä naisista työllistyi 46,5 %, mutta miehistä vain 32,4 %. Eroa naisten hyväksi oli siis 14,1 prosenttiyksikköä (Liitetaulukko 2).

Korkeampi koulutustaso on yhteydessä suurempaan todennäköisyyteen työllistyä palveluiden jälkeen. Kun palvelujakson päättäneet jaetaan karkeasti kahteen luokkaan koulutustaustan mukaan, havaitaan, että perusasteen jälkeisen tutkinnon suorittaneet työllistyivät paremmin jokaisessa palvelulajissa.

Taulukko 7. Palvelun päättäneet ja avoimille työmarkkinoille sijoittuneet (3 kk) koulutuksen mukaan vuonna 2013

	Päättäneet yhteensä			Avoimilla työmarkkinoilla,%		
	Perusasteen jälkeinen tutkinto	Ei perusasteen jälkeistä tutkintoa tai ei tietoa	Yhteensä	Perusasteen jälkeinen tutkinto	Ei perusasteen jälkeistä tutkintoa tai ei tietoa	Yhteensä
Tukityöllistäminen	29 961	7 843	37 804	26,1	17,8	24,4
Ammatillinen työvoimakoulutus	27 631	6 279	33 910	36,1	24,2	33,9
Omaehtoinen opiskelu	12 985	4 115	17 100	38,3	12,3	32,0
Vuorotteluvapaasijaisuus	8 746	581	9 327	63,3	52,5	62,6
Valmentava työvoimakoulutus	17 863	9 403	27 266	16,1	8,1	13,4
Työharjoittelu/työelämävalmennus	12 176	6 299	18 475	20,1	9,9	16,6
Työ-/koulutuskokeilu	13 080	10 093	23 173	15,3	7,9	12,1
Kuntouttava työtoiminta	8 075	6 743	14 818	2,9	1,8	2,4
Palvelut yhteensä	130 517	51 356	181 873	27,5	11,8	23,0

Työharjoitteluun / työelämävalmennukseen osallistuneista perusasteen jälkeisen tutkinnon suorittaneista 20,1 % työllistyi avoimille työmarkkinoille. Työharjoittelun / työelämävalmennuksen osallistujamäärät ovat kuitenkin viime vuosina laskeneet ja nämä palvelut on suurelta osin korvannut työ- ja koulutuskokeilu, jonka jälkeiset työllistymisosuudet ovat olleet heikompia. Työ- ja koulutuskokeilujakson päättäneistä perusasteen jälkeisen tutkinnon suorittaneista 15,3 % työllistyi avoimille työmarkkinoille. Kuntouttavasta työtoiminnasta työllistyneiden osuus oli hyvin pieni sekä pelkän perusasteen tutkinnon suorittaneilla että perusasteen jälkeisen tutkinnon suorittaneilla.

Vuonna 2013 vain perusasteen tutkinnon suorittaneista 11,8 % oli työllistynyt avoimille markkinoille 3 kuukautta palvelun päättymisen jälkeen. Parhaiten työllistyivät korkeimmin koulutetut: korkeakoulututkinnon suorittaneiden työllistymisosuus oli 35,7 % (Liitetaulukko 3).

Palvelulajeittain tarkasteltuna ja tarkemmalla koulutustaustajaottelulla kuitenkin havaitaan, että suinkaan kaikissa palveluissa korkeimmin koulutetut eivät työllisty parhaiten. Oppisopimuksesta työllistyivät parhaiten keskiasteen ja alimman korkea-asteen tutkinnon suorittaneet. Starttirahakauden päättäneistä työllistyneiden osuus oli korkein ylioppilastutkinnon suorittaneilla. Työ- tai koulutuskokeilun jälkeen parhaiten työllistyivät samoin ylioppilastutkinnon suorittaneet.

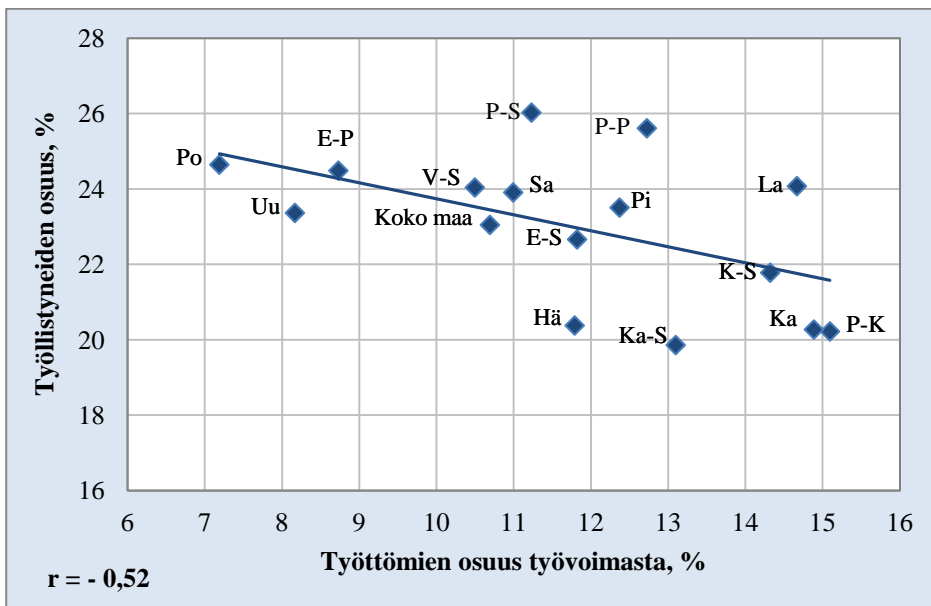
Viisivuotisikäryhmistä palveluiden jälkeen parhaiten työllistyivät 25–29-vuotiaat sekä 30–34-vuotiaat (Liitetaulukko 4). Molemmista ikäryhmistä 26,9 % oli työllistynyt avoimille markkinoille 3 kuukautta palvelun päättymisen jälkeen. Heikoimmin työllistyivät kaikkein nuorimmat alle 19-vuotiaat (10,4 %) sekä vanhimmat yli 60-vuotiaat (11,2 %).

Toisaalta nuoret työllistyivät huomattavasti keskimääräistä paremmin palkkatuen jälkeen. Alle 19-vuotiaista 29,4 % ja 20–24-vuotiaista 28,3 % oli työllistynyt 3 kuukautta palkkatuen jälkeen, kun kaikkien ikäryhmien keskiarvo oli 19,8 %. 20–24-vuotiaat työllistyivät kaikkien ikäryhmien keskiarvoa paremmin myös valmentavan koulutuksen sekä työ- tai koulutuskokeilun jälkeen.

Yli 60-vuotiaat työllistyivät kaikkien ikäryhmien keskiarvoa heikommin kaikissa palvelulajeissa ja 55–59-vuotiaatkin kaikissa muissa paitsi oppisopimuksessa. Oppisopimuksen päättäneistä 55–59-vuotiaista työllistyi 50 %, kun kaikkien ikäryhmien keskiarvo oli 38,3 %. On tosin huomattava, että oppisopimus on ikääntyneillä hyvin harvinainen palvelu: siihen osallistuneista 2,6 % oli 55–59-vuotiaita ja vain 0,2 % yli 60-vuotiaita.

5 Alueellinen tarkastelu

Työvoimapolitiikan palvelujakson päättäneiden työllistymisosuudet ovat olleet korkeimmat niillä alueilla, joilla työttömyysaste on ollut matala. Näin oli myös vuonna 2013. Työllistymisen ja alueen työttömyysasteen välinen korrelaatio ($r = -0,52$) on edelleen korkea, vaikka yhteys työllistyneiden osuuden ja alueen työttömyysasteen välillä onkin heikentynyt. Vuonna 2010 korrelaatio oli $-0,58$; vuonna 2011 $-0,65$ ja vuonna 2012 $-0,51$.

Kuvio 3. Työvoimapolitiikan palveluilta työllistyneet (3 kk) ELY-keskuksittain vuonna 2013

Alueen työttömyystilanne selittää kuitenkin vain osan palveluilta työllistymisen eroista, ja palvelulajien välillä on tässäkin suhteessa eroja. Palvelulaji, jossa alueen työttömyystilanteen ja työllistymisen välinen yhteys on voimakkain, on tukityöllistäminen. Siinä työllistyneiden osuuksissa olikin suurta alueellista vaihtelua. Koko maan keskiarvo tukityöllistämisen jälkeen saavutettiin Uudellamaalla (28,3 %), jossa työttömien osuus työvoimasta oli toiseksi pienin. Lähes yhtä korkea työllistyneiden osuus (28,2 %) oli Pohjanmaalla, jossa työttömien osuus oli kaikista ELY-keskuksista pienin. Sen sijaan Kainuussa tukityöllistämisen jälkeen vain 14 % osallistuneista oli työllistynyt, ja alueella työttömien osuus työvoimasta oli toiseksi korkein.

Palveluita, joissa työllistymisen ja alueen työttömyystilanteen välinen yhteys oli heikko tai lähes olematon, olivat ammatillinen työvoimakoulutus, omaehtoinen opiskelu sekä työ- ja koulutuskokeilu. Näissäkin palveluissa esiintyi alueittaista vaihtelua työllistymisosuuksissa, mutta vaihtelu ei ollut yhteydessä alueen työttömyystilanteeseen.

Taulukossa 8 tarkastellaan avoimille työmarkkinoille työllistymisen alueellisia eroja. Kaikkiaan työvoimapolitiikan palveluilta työllistyneiden osuus oli korkein Pohjois-Savossa. Myös Varsinais-Suomessa, Etelä-Pohjanmaalla, Pohjanmaalla, Pohjois-Pohjanmaalla sekä Lapissa työllistettiin hyvin. Heikoimmat tulokset saavutettiin Kaakkois-Suomessa. Kuitenkin aluevertailun keskeinen huomio myös vuonna 2013 on se, että hyviä palvelukäytäntöjä löytyy ympäri maata. Eri palveluilta työllistyneiden osuuksien alueellinen vaihtelu on suurta, mutta jokaisen ELY-keskuksen alueella saadaan keskimääräistä parempia työllistymistuloksia ainakin jonkun palvelulajin osalta.

Taulukko 8. Palveluista avoimille työmarkkinoille sijoittuneet ELY-keskuksittain vuonna 2013, prosenttia

ELY-keskus	3 kk:n seuranta					6 kk:n seur.
	1 Tukityöll.	2 Amm. tvk	3 Omaeht.op.	4 Vuorott.sij.	1+2+3+4	1+2+3+4
Uusimaa	28,3	32,3	28,9	64,6	33,2	35,3
Varsinais-Suomi	26,3	34,7	31,4	64,8	33,6	34,9
Satakunta	24,5	32,8	36,4	58,4	32,8	34,2
Häme	23,3	30,3	36,1	60,2	30,1	31,9
Pirkanmaa	26,6	36,9	29,7	61,9	34,4	36,0
Kaakkois-Suomi	20,3	29,9	22,4	56,1	27,3	30,0
Etelä-Savo	25,2	29,2	40,3	62,0	32,5	34,1
Pohjois-Savo	23,5	40,5	43,6	68,5	37,6	38,2
Pohjois-Karjala	19,9	31,6	34,2	62,4	30,1	30,0
Keski-Suomi	24,1	32,5	32,1	58,8	30,6	32,0
Etelä-Pohjanmaa	27,1	37,2	41,8	65,2	36,7	39,9
Pohjanmaa	28,2	35,5	29,5	63,3	33,9	36,0
Pohjois-Pohjanmaa	22,2	35,5	38,2	62,5	33,6	35,4
Kainuu	14,0	42,7	40,7	64,2	26,5	27,6
Lappi	22,9	40,6	37,1	64,4	36,3	39,2
Koko maa	24,4	33,9	32,0	62,6	32,6	34,3

ELY-keskus	3 kk:n seuranta						6 kk:n seur.	
	5 Valm.tvk	Harj/työel.	Työ-/koul.koB	Kunt. työtoim	5+6+7+8	Yht. 1-8	5+6+7+8	Yht. 1-8
Uusimaa	12,6	17,9	11,7	2,3	12,1	23,4	14,6	25,4
Varsinais-Suomi	18,2	15,4	11,6	1,9	13,2	24,0	15,9	25,7
Satakunta	15,9	16,0	12,7	3,2	12,9	23,9	16,7	26,2
Häme	10,4	13,2	11,4	2,5	10,2	20,4	12,8	22,4
Pirkanmaa	12,3	17,6	11,7	3,2	11,4	23,5	13,9	25,1
Kaakkois-Suomi	14,7	13,4	10,7	2,1	10,4	19,9	13,8	22,6
Etelä-Savo	16,0	11,9	11,4	2,2	10,2	22,7	11,7	23,7
Pohjois-Savo	17,4	18,5	12,3	1,9	13,4	26,0	16,7	27,5
Pohjois-Karjala	10,2	17,5	12,5	1,3	10,6	20,2	12,9	21,2
Keski-Suomi	10,9	14,8	13,1	1,5	11,1	21,8	13,4	23,1
Etelä-Pohjanmaa	15,5	17,0	14,7	3,6	13,6	24,5	16,4	26,7
Pohjanmaa	13,8	21,4	12,6	3,7	13,6	24,6	15,7	26,3
Pohjois-Pohjanmaa	9,8	17,5	13,2	2,1	11,3	25,6	13,2	27,0
Kainuu	10,7	15,6	12,8	4,4	11,4	20,3	12,8	21,1
Lappi	13,3	17,7	12,2	2,6	11,9	24,1	14,7	26,8
Koko maa	13,4	16,6	12,1	2,4	11,8	23,0	14,4	24,8

6 Erityisryhmien osallistuminen palveluihin ja niiltä työllistyminen

6.1 Vammaiset ja pitkäaikaissairaat

24 328 vammaiseksi ja pitkäaikaissairaaksi luokiteltua henkilöä päätti työvoimapolitiittisen palvelun vuonna 2013. Luokittelu on lähinnä suuntaa-antava: henkilö voidaan luokitella työnvälitystilastossa vammaiseksi tai pitkäaikaissairaaksi joko hänen oman ilmoituksensa tai työ- ja elinkeinotoimiston asiantuntijan havaintojen perusteella. Näin ollen osa heistä, joilla on työllistymistä heikentävä sai-

raus tai vamma, voi jäädä luokittelematta tähän kategoriaan. Vastaavasti kategoriaan voi olla luokiteltuna henkilöitä, joiden terveydentilalla ei ole tosiasiallista vaikutusta työllistymismahdollisuuksiin.

Vammaiset ja pitkäaikaissairaat osallistuivat palvelulajeihin erisuuruisilla osuuksilla kuin muu väestö. Vammaisia ja pitkäaikaissairaita oli keskimääräistä enemmän kuntouttavan työtoiminnan, työllistämisen ja palkkatuen piirissä. Heitä osallistui keskimääräistä harvemmin valmentavaan työvoimakoulutukseen ja ammatilliseen työvoimakoulutukseen.

Vammaiset ja pitkäaikaissairaat työllistyivät palveluiden jälkeen keskimääräistä heikommin. Kun kaikista palvelun päättäneistä 23 % oli työllistynyt 3 kuukautta palvelun päättymisen jälkeen, vammaisista ja pitkäaikaissairaista työllistyi vain 12,7 %. Kuusi kuukautta palvelun päättymisen jälkeen työllistyneiden osuus oli noussut 13,5 %:iin.

Vammaisten ja pitkäaikaissairaiden työllistyminen oli keskimääräistä heikompaa kaikissa palvelulajeissa. Erityisen paljon keskimääräistä heikommin vammaiset ja pitkäaikaissairaat työllistyivät työllistämistuen valtiolle sekä sijoituksen osa-aikaisella jälkeen (erot keskiarvoon 10,9 ja 21,9 prosenttiyksikköä). On kuitenkin huomattava, että nämä palvelulajit ovat hyvin vähän käytettyjä: työllistämistukea valtiolle sai 152 vammaiseksi tai pitkäaikaissairaaksi luokiteltua henkilöä ja sijoitus osa-aikaisella -palveluun osallistui vain 33 henkilöä.

Koulutustausta parantaa vammaisten ja pitkäaikaissairaiden työllistymismahdollisuuksia palvelujakson jälkeen, mutta vaikutus on pienempi kuin palvelujakson päättäneillä keskimäärin. Vain perusasteen tutkinnon suorittaneista vammaisista ja pitkäaikaissairaista työllistyi palvelujakson jälkeen 7,5 % ja perusasteen jälkeisen tutkinnon suorittaneista 14,9 %. Työllistyneiden osuus on siis perusasteen jälkeisen tutkinnon suorittaneilla noin kaksinkertainen. Kuitenkin kaikista palvelujakson päättäneistä, vain perusasteen tutkinnon suorittaneista työllistyi 11,8 % ja perusasteen jälkeisen tutkinnon suorittaneista 27,5 % - eli keskimäärin palveluihin osallistuneilla perusasteen jälkeisen tutkinnon suorittaminen nostaa työllistyneiden osuuden reilusti yli kaksinkertaiseksi.

Taulukko 9. Vammaisten ja pitkäaikaissairaiden sijoittuminen palveluista avoimille työmarkkinoille (3 kk) koulutuksen mukaan vuonna 2013

	Päättäneet yhteensä			Avoimilla työmarkkinoilla,%		
	Perusasteen jälkeinen tutkinto	Ei perusasteen jälkeistä tutkintoa tai ei tietoa	Yhteensä	Perusasteen jälkeinen tutkinto	Ei perusasteen jälkeistä tutkintoa tai ei tietoa	Yhteensä
Tukityöllistäminen	5 053	1 700	6 753	15,7	11,2	14,5
Ammatillinen työvoimakoulutus	1 916	581	2 497	27,5	20,1	25,8
Omaehtoinen opiskelu	1 256	194	1 450	34,2	14,4	31,6
Vuorotteluvapaasijaisuus	455	53	508	56,9	45,3	55,7
Valmentava työvoimakoulutus	1 326	530	1 856	9,2	8,5	9,0
Työharjoittelu/työelämävalmennus	1 258	641	1 899	10,7	5,8	9,1
Työ-/koulutuskokeilu	2 723	1 314	4 037	8,4	5,1	7,3
Kuntouttava työtoiminta	3 132	2 196	5 328	2,1	1,5	1,8
Palvelut yhteensä	17 119	7 209	24 328	14,9	7,5	12,7

Ero työllistymisessä vammaisten ja pitkäaikaissairaiden tappioksi on ymmärrettävä, sillä vammaisella tai pitkäaikaissairaalla tarkoitetaan henkilöasiakasta, jonka mahdollisuudet saada sopivaa työtä, säilyttää työ tai edetä työssä ovat huomattavasti vähentyneet asianmukaisesti todetun vamman, sairauden tai vajavuuden takia.

6.2 Pitkäaikaistyöttömät

Vuonna 2013 työvoimapolitiikan palvelujakson päätti 12 172 pitkäaikaistyötöntä. Pitkäaikaistyöttömäksi määritellään työnvälitystilastossa henkilö, joka on ollut yhtäjaksoisesti vähintään 12 kuukautta työttömänä työnhakijana. Toisin kuin vammaisten ja pitkäaikaissairaiden kohdalla, pitkäaikaistyöttömien osallistumisosuudet eri palveluihin eivät juuri poikkea keskimääräisistä osallistumisosuuksista.

Pitkäaikaistyöttömien työllistyminen sen sijaan poikkeaa keskimääräisestä työllistymisestä työvoimapolitiikan palveluiden jälkeen. Pitkäaikaistyöttömistä 13,5 % oli työllistynyt 3 kuukautta palvelun päättämisen jälkeen, kun kaikkien palveluihin osallistuneiden työllistymisosuus oli 23 %. Pitkäaikaistyöttömät työllistyivät selvästi heikommin kaikissa palvelulajeissa. Ainoastaan kuntouttavassa työtoiminnassa ei ollut suurta eroa pitkäaikaistyöttömien työllistymisosuuden ja keskimääräisen työllistymisosuuden välillä, mutta toisaalta työllistyminen kuntouttavasta työtoiminnasta on ylipäänsä kaikkein heikointa. Suhteellisesti heikointa pitkäaikaistyöttömien työllistyminen on vuorotteluvapaasijaisuuden jälkeen. Vuorotteluvapaasijaisuuden päättäneet pitkäaikaistyöttömät työllistyivät 20 prosenttiyksikköä heikommin kuin ei-pitkäaikaistyöttömät.

Pitkäaikaistyöttömistä 61,7 % oli 3 kuukautta palvelun päättämisen jälkeen työttömänä, kun kaikkiaan palvelun päättäneistä työttömäksi jäi 39,2 %. Pitkäaikaistyöttömät ovat muita harvemmin myös opiskelemissa palvelun jälkeen. Poikkeus tähän on omaehtoinen opiskelu, jonka jälkeen pitkäaikaistyöttömistä päätyy opiskelemaan keskimääräistä suurempi osuus (22,8 % vs. 17,9 %).

Taulukko 10. Pitkäaikaistyöttömien sijoittumisjakauma (3 kk) palveluittain vuonna 2013, prosenttia

	Avoimilla työmarkkinoilla	Sijoitettu toimenpitein	Työvoima- koulutuksessa	Työttömänä syyskuulla 2013	Opiskelemissa syyskuulla 2013	Muut	Yhteensä	Päättäneet yhteensä
Pitkäaikaistyötön								
Tukityöllistäminen	17,1	10,2	1,1	63,4	1,2	7,0	100,0	2 781
Ammatillinen työvoimakoulutus	20,6	4,9	5,1	61,2	3,6	4,6	100,0	2 471
Omaehtoinen opiskelu	29,2	2,5	0,7	38,7	22,8	6,0	100,0	968
Vuorotteluvapaa	42,9	0,7	-	45,6	0,7	10,2	100,0	147
Valmentava koulutus	6,2	4,5	5,7	73,2	2,2	8,2	100,0	2 008
Työharjoittelu/työelämävalmennus	8,3	10,0	1,8	66,5	2,1	11,2	100,0	1 414
Työ-/koulutuskokeilu	4,4	8,8	2,8	60,0	3,0	21,0	100,0	1 221
Kuntouttava työtoiminta	1,7	2,1	0,7	55,9	1,2	38,5	100,0	1 162
Yhteensä	13,5	6,5	2,8	61,7	3,9	11,6	100,0	12 172
Ei pitkäaikaistyötön								
Tukityöllistäminen	24,9	5,3	1,5	41,6	7,2	19,4	100,0	35 023
Ammatillinen työvoimakoulutus	35,0	3,4	5,3	33,5	6,6	16,3	100,0	31 439
Omaehtoinen opiskelu	32,2	1,6	4,4	26,4	17,6	17,8	100,0	16 132
Vuorotteluvapaa	62,9	0,7	0,5	18,1	2,8	15,1	100,0	9 180
Valmentava koulutus	13,9	3,8	13,5	46,1	4,6	18,1	100,0	25 258
Työharjoittelu/työelämävalmennus	17,3	7,6	3,3	43,9	8,4	19,5	100,0	17 061
Työ-/koulutuskokeilu	12,5	5,3	5,0	38,3	14,4	24,5	100,0	21 952
Kuntouttava työtoiminta	2,5	2,4	1,7	38,8	4,9	49,6	100,0	13 656
Yhteensä	23,7	4,1	4,9	37,6	8,3	21,3	100,0	169 701
Yhteensä								
Tukityöllistäminen	24,4	5,7	1,5	43,2	6,8	18,5	100,0	37 804
Ammatillinen työvoimakoulutus	33,9	3,5	5,3	35,5	6,3	15,4	100,0	33 910
Omaehtoinen opiskelu	32,0	1,7	4,2	27,1	17,9	17,1	100,0	17 100
Vuorotteluvapaa	62,6	0,7	0,5	18,5	2,7	15,0	100,0	9 327
Valmentava koulutus	13,4	3,8	12,9	48,1	4,4	17,4	100,0	27 266
Työharjoittelu/työelämävalmennus	16,6	7,8	3,2	45,7	7,9	18,9	100,0	18 475
Työ-/koulutuskokeilu	12,1	5,4	4,8	39,5	13,8	24,3	100,0	23 173
Kuntouttava työtoiminta	2,4	2,4	1,7	40,1	4,6	48,8	100,0	14 818
Yhteensä	23,0	4,3	4,7	39,2	8,0	20,7	100,0	181 873

6.3 Maahanmuuttajat

Vuonna 2013 palvelujakson päätti 29 128 ulkomaan kansalaista. Heistä 12,3 % oli työllistynyt avoimille työmarkkinoille kolme kuukautta jakson päättymisen jälkeen. Osuus on huomattavasti heikompi kuin kaikkien palveluille osallistuneiden keskiarvo (23 %) tai pelkästään Suomen kansalaisten työllistymisosuus (25,1 %).

Palveluihin osallistuneista ulkomaan kansalaisista EU-kansalaisia oli 5 252 henkilöä ja ei-EU-kansalaisia 23 876 henkilöä. EU-kansalaisten työllistyminen (22,4 %) oli huomattavasti ei-EU-kansalaisten työllistymistä (10,1 %) parempaa. Kolme kuukautta palvelujakson päättymisen jälkeen ulkomaan kansalaiset olivat Suomen kansalaisia useammin työvoimakoulutuksessa, mutta harvemmin opiskelemissa.

Taulukko 11. Palvelun päättäneiden Suomen ja ulkomaan kansalaiset työllisyystilanne 3 ja 6 kuukautta toimenpiteen päättymisen jälkeen vuonna 2013, prosenttia

Työmarkkinatilanne	Suomen kansalaiset		Ulkomaan kansalaiset		EU-kansalaiset		Muut kuin EU-kansalaiset	
	3 kk	6 kk	3 kk	6 kk	3 kk	6 kk	3 kk	6 kk
Avoimilla työmarkkinoilla	25,1	27,0	12,3	13,9	22,4	26,0	10,1	11,3
Opiskelemissa syksyllä 2013	8,4	8,0	5,9	6,1	6,1	6,1	5,9	6,1
Työvoimakoulutuksessa	2,8	3,6	14,8	15,9	10,8	12,2	15,7	16,7
Sijoitettu toimenpitein	4,5	6,1	3,2	3,1	3,7	3,6	3,1	3,0
Työttömänä	39,5	35,0	38,1	33,7	35,9	31,3	38,6	34,2
Muut	19,7	20,2	25,7	27,3	21,1	20,8	26,7	28,7
Yhteensä	100,0	100,0	100,0	100,0	100,0	100,0	100,0	100,0

Ulkomaan kansalaiset osallistuivat Suomen kansalaisia suhteellisesti useammin valmentavaan työvoimakoulutukseen (36,1 % vs. 11 %) sekä omaehtoiseen opiskeluun (19,8 % vs. 7,4 %). Valmentava työvoimakoulutus on ulkomaan kansalaisilla usein kieli- ja muuta kotouttamiskoulutusta, jonka tarkoituksena ei ole välitön avoimille työmarkkinoille työllistyminen. Työvoimapolitiikan palvelut ovat usein vasta ensi askeleita kohti työelämää.

Ulkomaan kansalaiset osallistuivat Suomen kansalaisia suhteellisesti harvemmin tukityöllistämiseen (6,9 % vs. 23,4 %) ja ammatilliseen työvoimakoulutukseen (9,2 % vs. 20,4 %). Suomen kansalaiset työllistyivät kaikista palvelulajeista paremmalla osuudella kuin ulkomaan kansalaiset, mutta suurin ero oli työllistymisessä omaehtoisen opiskelun jälkeen. Kolme kuukautta omaehtoisen opiskelujakson jälkeen 10,8 % ulkomaan kansalaisista oli työllistynyt avoimille työmarkkinoille, kun Suomen kansalaisista työllistyi 42,9 %.

Taulukko 12. Palvelun päättäneiden Suomen ja ulkomaan kansalaisten työllistyminen 3 ja 6 kuukautta toimenpiteen jälkeen vuonna 2013

	Osuus toimen- piteistä, %	3 kk %	6 kk %	6 kk - 3 kk %-yks.
Suomen kansalaiset				
Valmentava työvoimakoulutus	11,0	16,6	19,7	3,1
Työ-/koulutuskokeilu	12,5	12,8	13,8	1,0
Työharjoittelu/työelämävalmennus	10,0	17,7	22,1	4,4
Kuntouttava työtoiminta	9,2	2,4	2,5	0,1
Tukityöllistäminen	23,4	24,5	25,1	0,6
Ammatillinen työvoimakoulutus	20,4	34,3	37,6	3,3
Omaehtoinen opiskelu	7,4	42,9	48,2	5,3
Vuorotteluvapaa	6,0	62,7	65,8	3,1
Palvelut yhteensä	100,0	25,1	27,0	1,9
Ulkomaan kansalaiset				
Valmentava työvoimakoulutus	36,1	8,3	10,3	2,0
Työ-/koulutuskokeilu	14,1	8,7	10,6	1,9
Työharjoittelu/työelämävalmennus	10,8	11,3	14,4	3,1
Kuntouttava työtoiminta	2,6	2,0	2,3	0,3
Tukityöllistäminen	6,9	22,2	22,7	0,5
Ammatillinen työvoimakoulutus	9,2	30,3	33,5	3,2
Omaehtoinen opiskelu	19,8	10,8	11,4	0,6
Vuorotteluvapaa	0,6	57,5	51,3	-6,2
Palvelut yhteensä	100,0	12,3	13,9	1,6

Taulukossa 13 tarkastellaan palvelujakson päättäneiden sijoittumista kansallisuuksittain 6 kuukautta palvelujakson päättymisen jälkeen. Koska ulkomaan kansalaisilla työllistymisvaikutus näkyy usein hitaammin kuin Suomen kansalaisilla, on tässä päädytty tarkastelemaan sijoittumista vasta kuusi kuukautta jakson päättymisen jälkeen. Näin ollen tarkastelussa on mukana pienempi määrä henkilöitä kuin 3 kuukautta jakson päättymisen jälkeen tehtävissä tarkasteluissa.

Kaikkiaan palveluihin osallistuneista oli kuusi kuukautta jakson päättymisen jälkeen työllistynyt 24,8 %. Suomen kansalaiset ovat työllistyneet (27 %) ulkomaan kansalaisia (13,9 %) paremmin. Yksittäisistä kansallisuuksista parhaiten ovat työllistyneet virolaiset, joiden työllistymisosuus on suomalaisten osuutta korkeampi (28,3 %).

Virolaiset ovat työllistyneet keskimääräistä paremmin lähes kaikissa palvelulajeissa. Erityisesti valmentavasta koulutuksesta virolaiset ovat työllistyneet muita paremmin: heidän työllistymisosuutensa oli 24,6 %, kun kaikkien kansallisuuksien keskiarvo oli 15,9 % ja suomalaisista työllistyi 19,7 %. Yksittäisistä kansalaisuuksista toiseksi parhaiten ovat työllistyneet thaimaalaiset, joista 16,5 % oli työllistynyt kuusi kuukautta jakson päättymisen jälkeen. Thaimaalaiset työllistyivät keskimääräistä paremmin tukityöllistämisen (28 % vs. 25 %) sekä työ- ja koulutuskokeilun (15,5 % vs. 13,3 %) jälkeen.

Palvelulajeittain tarkasteltuna havaitaan, että omaehtoisessa opiskelussa erot työllistymisosuudessa ovat suuret. Keskimäärin omaehtoisen opiskelun jakson päättäneistä 33,6 % työllistyi, mutta Suomen kansalaisista 48,2 %, somalialaisista 6,4 % ja irakilaisista 7,4 %. Myös vuorotteluvapaasijai-

suudessa erot kansallisuuksien välillä ovat suuria, vaikka kaikista kansalaisuuksista on työllistytty vähintään kohtuullisen hyvin. Kuntouttavassa työtoiminnassa sen sijaan eroa kansalaisuuksien välillä ei juuri ole, vaan kaikista kansalaisuuksista on työllistynyt erittäin pieni osuus.

Taulukko 13. Työllisyystilanne 6 kk:n kuluttua palvelujen päättämisestä kansalaisuuksittain vuonna 2013

Valmentava koulutus

	Päätäneet	Avoimilla	Työttömänä	Sijoitettuna	Työvoima-	Koulutus	Muu syy tai	Yhteensä
	Henk.	työmarkkinoilla	%	toimenpiteillä	koulutuksessa	%	ei tietoa	
Kansalaisuus yhteensä	21 588	15,9	39,7	5,0	13,9	6,0	19,5	100,0
Suomi	12 886	19,7	43,9	6,9	6,8	7,9	14,9	100,0
EU15 pl. Suomi	431	21,8	30,2	3,0	18,6	5,8	20,6	100,0
Muu EU	1 069	20,8	31,4	3,1	19,8	3,6	21,3	100,0
Muut kuin EU:n kans.	7 202	8,1	33,9	2,1	25,5	2,9	27,5	100,0
Venäjä	1 754	5,9	39,1	2,4	26,1	3,0	23,6	100,0
Viro	606	24,6	32,5	3,3	17,3	4,1	18,2	100,0
Somalia	523	3,3	32,9	1,9	28,5	2,7	30,8	100,0
Irak	787	5,0	42,3	0,6	21,1	1,9	29,1	100,0
Thaimaa	644	11,0	29,8	1,9	29,3	2,8	25,2	100,0

Työharjoittelu työmarkkinatuella/työelämävalmennus työttömyysetuudella

	Päätäneet	Avoimilla	Työttömänä	Sijoitettuna	Työvoima-	Koulutus	Muu syy tai	Yhteensä
	Henk.	työmarkkinoilla	%	toimenpiteillä	koulutuksessa	%	ei tietoa	
Kansalaisuus yhteensä	18 470	20,8	40,9	7,1	4,0	7,9	19,4	100,0
Suomi	15 335	22,1	39,5	7,5	2,9	8,8	19,2	100,0
EU15 pl. Suomi	161	23,0	42,2	6,2	3,7	5,0	19,9	100,0
Muu EU	335	23,6	42,7	4,8	9,6	3,0	16,4	100,0
Muut kuin EU:n kans.	2 639	12,7	48,9	5,1	9,8	3,0	20,7	100,0
Venäjä	786	9,4	55,5	6,6	8,1	3,8	16,5	100,0
Viro	216	25,9	44,4	5,1	7,9	3,2	13,4	100,0
Somalia	239	5,9	47,3	5,4	12,1	3,3	25,9	100,0
Irak	285	9,8	58,9	1,4	7,4	1,1	21,4	100,0
Thaimaa	203	18,2	36,0	5,4	16,7	3,4	20,2	100,0

Työ- /koulutuskokeilu

	Päätäneet	Avoimilla	Työttömänä	Sijoitettuna	Työvoima-	Koulutus	Muu syy tai	Yhteensä
	Henk.	työmarkkinoilla	%	toimenpiteillä	koulutuksessa	%	ei tietoa	
Kansalaisuus yhteensä	15 560	13,3	32,6	7,5	5,7	16,1	24,9	100,0
Suomi	12 994	13,8	31,9	8,0	4,3	17,9	24,1	100,0
EU15 pl. Suomi	122	16,4	36,9	8,2	7,4	10,7	20,5	100,0
Muu EU	241	20,3	28,6	4,1	13,3	9,1	24,5	100,0
Muut kuin EU:n kans.	2 203	9,3	36,6	4,9	12,9	6,0	30,3	100,0
Venäjä	579	8,1	40,6	6,6	12,1	5,4	27,3	100,0
Viro	152	18,4	30,9	5,3	12,5	9,9	23,0	100,0
Somalia	260	6,2	31,5	5,0	12,7	5,0	39,6	100,0
Irak	200	10,5	42,5	1,0	11,5	4,5	30,0	100,0
Thaimaa	168	15,5	32,7	6,0	16,7	3,6	25,6	100,0

Kuntouttava työtoiminta

	Päätäneet	Avoimilla	Työttömänä	Sijoitettuna	Työvoima-	Koulutus	Muu syy tai	Yhteensä
	Henk.	työmarkkinoilla	%	toimenpiteillä	koulutuksessa	%	ei tietoa	
Kansalaisuus yhteensä	11 323	2,5	38,9	4,0	2,0	3,7	49,0	100,0
Suomi	10 707	2,5	38,9	4,0	1,9	3,7	49,0	100,0
EU15 pl. Suomi	45	4,4	42,2	2,2	2,2	4,4	44,4	100,0
Muu EU	71	2,8	38,0	1,4	4,2	4,2	49,3	100,0
Muut kuin EU:n kans.	500	2,0	38,0	3,4	3,4	2,0	51,2	100,0
Venäjä	186	2,2	40,3	4,3	2,2	0,5	50,5	100,0
Viro	58	1,7	39,7	1,7	1,7	5,2	50,0	100,0
Somalia	31	0,0	35,5	0,0	0,0	0,0	64,5	100,0
Irak	37	0,0	43,2	2,7	2,7	0,0	51,4	100,0
Thaimaa	12	8,3	8,3	0,0	16,7	0,0	66,7	100,0

Taulukko 13 jatkuu

Tukityöllistäminen

	Päätäneet		Avoimilla työmarkkinoilla	Työttömänä %	Sijoitettuna toimenpiteillä %	Työvoima- koulutuksessa %	Koulutus %	Muu syy tai ei tietoa %	Yhteensä %
	Henk.	%							
Kansalaisuus yhteensä	27 292	25,0	40,2	7,5	2,0	6,3	19,0	100,0	
Suomi	25 839	25,1	40,2	7,6	1,8	6,3	18,9	100,0	
EU15 pl. Suomi	142	28,9	30,3	7,0	2,8	5,6	25,4	100,0	
Muu EU	260	29,6	31,9	6,5	5,0	6,5	20,4	100,0	
Muut kuin EU:n kans.	1 051	20,2	43,2	5,4	5,6	5,6	20,0	100,0	
Venäjä	410	17,1	49,0	4,6	4,9	5,4	19,0	100,0	
Viro	193	28,5	31,1	6,7	4,1	6,2	23,3	100,0	
Somalia	68	13,2	54,4	1,5	5,9	1,5	23,5	100,0	
Irak	19	26,3	42,1	5,3	10,5	10,5	5,3	100,0	
Thaimaa	75	28,0	30,7	2,7	8,0	8,0	22,7	100,0	

Ammatillinen työvoimakoulutus

	Päätäneet		Avoimilla työmarkkinoilla	Työttömänä %	Sijoitettuna toimenpiteillä %	Työvoima- koulutuksessa %	Koulutus %	Muu syy tai ei tietoa %	Yhteensä %
	Henk.	%							
Kansalaisuus yhteensä	27 543	37,2	29,4	5,0	6,5	6,5	15,3	100,0	
Suomi	25 451	37,6	29,1	5,1	6,0	6,5	15,7	100,0	
EU15 pl. Suomi	154	42,2	30,5	1,3	7,1	9,7	9,1	100,0	
Muu EU	552	41,5	29,5	2,5	10,5	5,1	10,9	100,0	
Muut kuin EU:n kans.	1 386	29,4	33,9	4,5	14,9	6,9	10,5	100,0	
Venäjä	442	26,7	34,8	4,8	13,6	8,8	11,3	100,0	
Viro	464	40,7	30,0	1,9	10,6	5,6	11,2	100,0	
Somalia	100	21,0	43,0	3,0	12,0	6,0	15,0	100,0	
Irak	59	30,5	35,6	1,7	20,3	8,5	3,4	100,0	
Thaimaa	105	35,2	23,8	7,6	15,2	7,6	10,5	100,0	

Omaehtoinen opiskelu

	Päätäneet		Avoimilla työmarkkinoilla	Työttömänä %	Sijoitettuna toimenpiteillä %	Työvoima- koulutuksessa %	Koulutus %	Muu syy tai ei tietoa %	Yhteensä %
	Henk.	%							
Kansalaisuus yhteensä	12 829	33,6	25,2	3,2	6,1	11,9	20,0	100,0	
Suomi	7 743	48,2	26,8	4,5	1,5	11,2	7,9	100,0	
EU15 pl. Suomi	181	31,5	25,4	3,3	12,2	6,6	21,0	100,0	
Muu EU	394	22,8	24,1	2,3	7,9	13,2	29,7	100,0	
Muut kuin EU:n kans.	4 511	9,6	22,5	1,2	13,5	13,3	39,9	100,0	
Venäjä	1 133	5,6	30,5	1,2	16,2	12,7	33,7	100,0	
Viro	226	24,3	23,0	3,1	7,1	16,8	25,7	100,0	
Somalia	733	6,4	18,1	1,0	7,6	13,1	53,8	100,0	
Irak	421	7,4	26,6	0,2	11,9	11,6	42,3	100,0	
Thaimaa	265	17,4	17,0	1,5	12,5	11,3	40,4	100,0	

Vuorotteluvapaasijaisuus

	Päätäneet		Avoimilla työmarkkinoilla	Työttömänä %	Sijoitettuna toimenpiteillä %	Työvoima- koulutuksessa %	Koulutus %	Muu syy tai ei tietoa %	Yhteensä %
	Henk.	%							
Kansalaisuus yhteensä	5 932	65,5	16,6	0,8	0,6	2,5	14,1	100,0	
Suomi	5 817	65,8	16,6	0,8	0,6	2,5	13,9	100,0	
EU15 pl. Suomi	14	42,9	14,3	0,0	0,0	14,3	28,6	100,0	
Muu EU	43	55,8	11,6	0,0	0,0	2,3	30,2	100,0	
Muut kuin EU:n kans.	58	50,0	27,6	1,7	1,7	0,0	19,0	100,0	
Venäjä	25	36,0	28,0	4,0	4,0	0,0	28,0	100,0	
Viro	33	57,6	9,1	0,0	0,0	0,0	33,3	100,0	
Somalia	4	50,0	25,0	0,0	0,0	0,0	25,0	100,0	
Irak	0	-	-	-	-	-	-	-	
Thaimaa	5	80,0	0,0	0,0	0,0	0,0	20,0	100,0	

Kaikki yhteensä

	Päätäneet		Avoimilla työmarkkinoilla	Työttömänä %	Sijoitettuna toimenpiteillä %	Työvoima- koulutuksessa %	Koulutus %	Muu syy tai ei tietoa %	Yhteensä %
	Henk.	%							
Kansalaisuus yhteensä	140 537	24,8	34,8	5,6	5,7	7,7	21,4	100,0	
Suomi	116 772	27,0	35,0	6,1	3,6	8,0	20,2	100,0	
EU15 pl. Suomi	1 250	25,8	32,0	4,2	10,6	6,8	20,6	100,0	
Muu EU	2 965	26,0	31,1	3,4	12,8	5,8	20,9	100,0	
Muut kuin EU:n kans.	19 550	11,3	34,2	3,0	16,7	6,1	28,7	100,0	
Venäjä	5 315	9,2	40,2	3,7	16,2	6,0	24,7	100,0	
Viro	1 948	28,3	31,7	3,5	11,0	6,5	18,9	100,0	
Somalia	1 958	6,4	30,2	2,4	14,5	7,0	39,4	100,0	
Irak	1 808	7,9	41,1	0,8	15,2	4,6	30,4	100,0	
Thaimaa	1 477	16,5	28,0	3,2	20,9	5,1	26,4	100,0	

Liitteet

Liitetaulukko 1. Palveluista avoimille työmarkkinoille sijoittuneet 3 ja 6 kuukautta päättymisen jälkeen vuonna 2013

	3 kk:n kuluttua			6 kk:n kuluttua			Muutos %-yks.
	Avoimilla Päättäneet työmarkkinoilla %			Avoimilla Päättäneet työmarkkinoilla %			
40, 41 Työllist.tuki valtiolle, työllist. ELY-virast.	893	344	38,5	684	296	43,3	4,8
50 Palkkatuki työllistämismäärärahalta, kunta	4 281	820	19,2	3 109	621	20,0	0,8
60 Palkkatuki työllistämismäärärahalta, yksityinen	7 166	2 292	32,0	4 335	1 391	32,1	0,1
53 Palkkatuki työmarkkinatuella, kunta (500)	4 601	644	14,0	3 633	508	14,0	0,0
54 Palkkatuki työmarkkinatuella, kunta (130)	716	122	17,0	507	86	17,0	-0,1
69 Palkkatuki työmarkkinatuella, yksityinen (500)	10 155	1 326	13,1	7 510	1 056	14,1	1,0
80 Palkkatuki työmarkkinatuella, yksityinen (130)	832	240	28,8	519	168	32,4	3,5
Palkkatuki nuorille (65)	408	119	29,2	255	80	31,4	2,2
Palkkatuki yhteensä	28 159	5 563	19,8	19 868	3 910	19,7	-0,1
51 Oppisopimus kunnalle (pt)	698	426	61,0	568	351	61,8	0,8
68 Oppisopimus yksityiselle työnantajalle (pt)	2 354	779	33,1	1 832	658	35,9	2,8
Oppisopimus työmarkkinatuella (kunnalle/yksityiselle)	456	139	30,5	364	113	31,0	0,6
Oppisopimus yhteensä	3 508	1 344	38,3	2 764	1 122	40,6	2,3
61 Starttiraha ei-työttömälle	2 507	948	37,8	1 881	717	38,1	0,3
62 Starttiraha työllistämismäärärahalta	1 599	585	36,6	1 182	414	35,0	-1,6
65 Starttiraha työmarkkinatuella	752	200	26,6	561	155	27,6	1,0
Starttiraha yhteensä	4 858	1 733	35,7	3 624	1 286	35,5	-0,2
73 Sijoitus osa-aikalisällä	386	225	58,3	352	209	59,4	1,1
TYÖLLISTÄMISET YHTEENSÄ	37 804	9 209	24,4	27 292	6 823	25,0	0,6
AMMATILLINEN TYÖVOIMAKOULUTUS	33 910	11 510	33,9	27 543	10 258	37,2	3,3
OMAEHTOINEN OPISKELU	17 100	5 480	32,0	12 829	4 311	33,6	1,6
VUOROTTELUVAPAASIJAISSUUS	9 327	5 837	62,6	5 932	3 884	65,5	2,9
YHTEENSÄ	98 141	32 036	32,6	73 596	25 276	34,3	1,7
VALMENTAVA TYÖVOIMAKOULUTUS	27 266	3 648	13,4	21 588	3 434	15,9	2,5
70 Työharjoittelu työmarkkinatuella	4 780	714	14,9	4 779	994	20,8	5,9
71 Työelämävalmennus työttömyysetuudella	13 695	2 351	17,2	13 691	2 839	20,7	3,6
TYÖHARJOITTELU/TYÖELÄMÄVALMENNUS YHT.	18 475	3 065	16,6	18 470	3 833	20,8	4,2
TYÖ-/KOULUTUSKOKEILU	23 173	2 805	12,1	15 560	2 064	13,3	1,2
KUNTOUTTAVA TYÖTOIMINTA	14 818	357	2,4	11 323	281	2,5	0,1
YHTEENSÄ	83 732	9 875	11,8	66 941	9 612	14,4	2,6
KAIKKI PALVELUT YHTEENSÄ	181 873	41 911	23,0	140 537	34 888	24,8	1,8

Liitetaulukko 2. Palveluista avoimille työmarkkinoille sijoittuneet 3 ja 6 kuukautta palvelun päättymisen jälkeen sukupuolen mukaan vuonna 2013

	Miehet			Naiset		
	Päättäneet	Joista avoim. 3 kk, %	6 kk:den kuluttua %	Päättäneet	Joista avoim. 3 kk, %	6 kk:den kuluttua %
40, 41 Työllist.tuki valtiolle, työllist. ELY-virast.	349	26,1	32,4	544	46,5	49,8
50 Palkkatuki työllistämismäärärahalla, kunta	1 815	16,2	17,0	2 466	21,3	22,1
60 Palkkatuki työllistämismäärärahalla, yksityinen	4 001	33,2	34,0	3 165	30,5	29,8
53 Palkkatuki työmarkkinatuella, kunta (500)	2 155	11,5	11,6	2 446	16,2	16,0
54 Palkkatuki työmarkkinatuella, kunta (130)	327	16,5	17,0	389	17,5	16,9
69 Palkkatuki työmarkkinatuella, yksityinen (500)	5 565	13,3	14,4	4 590	12,7	13,6
80 Palkkatuki työmarkkinatuella, yksityinen (130)	490	28,6	33,1	342	29,2	31,3
Palkkatuki nuorille (65)	237	31,6	32,6	171	25,7	29,8
Palkkatuki yhteensä	14 590	19,7	19,8	13 569	19,8	19,6
51 Oppisopimus kunnalle (pt)	187	57,2	62,2	511	62,4	61,7
68 Oppisopimus yksityiselle työnantajalle (pt)	1 272	33,5	35,5	1 082	32,6	36,4
Oppisopimus työmarkkinatuella (kunnalle/yksityiselle)	230	32,2	33,7	226	28,8	28,3
Oppisopimus yhteensä	1 689	35,9	38,2	1 819	40,5	42,8
61 Starttiraha ei-työttömälle	1 351	40,1	40,1	1 156	35,1	35,8
62 Starttiraha työllistämismäärärahalla	953	36,3	34,4	646	37,0	36,0
65 Starttiraha työmarkkinatuella	384	28,4	28,0	368	24,7	27,2
Starttiraha yhteensä	2 688	37,1	36,4	2 170	33,9	34,4
73 Sijoitus osa-aikaisällä	51	49,0	58,3	335	59,7	59,5
TUKITYÖLLISTÄMISET YHTEENSÄ	19 367	23,7	24,4	18 437	25,0	25,6
AMMATILLINEN TYÖVOIMAKOULUTUS	20 461	31,9	35,1	13 449	37,0	40,4
OMAEHTOINEN OPISKELU	6 894	28,6	30,0	10 206	34,4	36,0
VUOROTTELUVAPAASIJAISSUUS	3 106	56,9	62,8	6 221	65,4	66,9
YHTEENSÄ	49 828	29,8	32,0	48 313	35,5	36,8
VALMENTAVA KOULUTUS	13 554	14,0	17,3	13 712	12,7	14,6
70 Työharjoittelu työmarkkinatuella	2 176	11,3	15,4	2 604	18,0	25,3
71 Työelämävalmennus työttömyysetuudella	5 790	14,7	18,6	7 905	19,0	22,3
TYÖHARJOITTELU/TYÖELÄMÄVALMENNUS YHT.	7 966	13,7	17,7	10 509	18,8	23,1
TYÖ-/KOULUTUSKOKEILU	10 346	11,4	12,6	12 827	12,7	13,8
KUNTOUTTAVA TYÖTOIMINTA	8 349	2,2	2,5	6 469	2,7	2,5
YHTEENSÄ	40 215	10,8	13,5	43 517	12,7	15,1
KAIKKI PALVELUT YHTEENSÄ	90 043	21,4	23,6	91 830	24,7	26,0

Liitetaulukko 3. Palveluista avoimille työmarkkinoille sijoittuneet (3 kk) koulutusasteen mukaan, prosenttia

	Vain perus-aste tai ei tietoa	Keskiaste (vain yo-tutkinto)	Keskiaste (pl. yo-tutkinto)	Alin korkeaste	Korkeakouluaste	Yhteensä
40,41 Työllist.tuki valtiolle, työllist. ELY-virast.	16,7	48,0	26,6	33,8	57,7	38,5
50 Palkkatuki työllistämismäärärahalla, kunta	11,9	20,9	20,4	20,3	31,5	19,2
60 Palkkatuki työllistämismäärärahalla, yksityinen	25,1	32,2	31,6	33,4	46,3	32,0
53 Palkkatuki työmarkkinatuella, kunta (500)	11,2	11,8	14,0	16,2	21,5	14,0
54 Palkkatuki työmarkkinatuella, kunta (130)	10,5	8,6	17,7	21,1	25,0	17,0
69 Palkkatuki työmarkkinatuella, yksityinen (500)	11,5	11,0	12,8	15,7	17,4	13,1
80 Palkkatuki työmarkkinatuella, yksityinen (130)	21,5	31,3	27,8	36,0	41,4	28,8
Palkkatuki nuorille (65)	17,4	4,8	31,0	-	40,0	29,2
Palkkatuki yhteensä	14,7	21,1	20,0	20,4	29,7	19,8
51 Oppisopimus kunnalle (pt)	49,4	52,2	62,3	77,8	54,1	61,0
68 Oppisopimus yksityiselle työnantajalle (pt)	31,2	28,8	34,0	32,2	34,4	33,1
Oppisopimus työmarkkinatuella (kunnalle/yksityiselle)	21,0	35,3	32,3	23,5	30,8	30,5
Oppisopimus yhteensä	32,5	32,7	40,0	45,0	37,4	38,3
61 Starttiraha ei-työttömälle	38,1	42,2	34,9	41,9	39,9	37,8
62 Starttiraha työllistämismäärärahalla	33,2	43,4	36,9	38,7	35,6	36,6
65 Starttiraha työmarkkinatuella	25,3	23,3	28,2	19,7	27,1	26,6
Starttiraha yhteensä	34,2	39,9	34,5	37,6	36,7	35,7
73 Sijoitus osa-aikaisillä	47,2	38,5	58,8	50,0	68,1	58,3
TYÖLLISTÄMISET YHTEENSÄ	17,8	25,7	24,3	25,6	34,9	24,4
AMMATILLINEN TYÖVOIMAKOULUTS	24,2	31,9	37,0	30,9	36,6	33,9
OMAEHTOINEN OPISKELU	12,3	27,0	39,8	37,6	38,5	32,0
VUOROTTELUVAPAASIJAISSUUS	52,5	50,6	60,3	58,5	70,3	62,6
YHTEENSÄ	19,8	30,1	34,2	32,8	42,7	32,6
VALMENTAVA TYÖVOIMAKOULUTS	8,1	17,7	16,2	15,9	15,4	13,4
70 Työharjoittelu työmarkkinatuella	9,4	22,8	11,6	-	23,5	14,9
71 Työelämävalmennus työttömyysetuudella	10,2	17,8	17,5	17,8	29,6	17,2
TYÖHARJOITTELU/TYÖELÄMÄVALMMUS YHT.	9,9	21,6	17,4	17,5	29,5	16,6
TYÖ-/KOULUTUSKOKEILU	7,9	21,0	12,8	12,5	17,8	12,1
KUNTOUTTAVA TYÖTOIMINTA	1,8	2,3	2,9	3,2	3,7	2,4
YHTEENSÄ	7,1	19,3	13,0	13,3	18,9	11,8
KAIKKI PALVELUT YHTEENSÄ	11,8	23,2	25,8	26,9	35,7	23,0

Liitetaulukko 4. Palvelun päättäneiden ikäjakauma ja sijoittuminen avoimille työmarkkinoille vuonna 2013

	Ikä										Yhteensä
	-19	20-24	25-29	30-34	35-39	40-44	45-49	50-54	55-59	60-	
	Avoimille työmarkkinoille sijoittuneet, %										
Työllistäminen valtiolle/ELY-virastoon	-	42,1	60,7	59,5	51,0	33,7	37,7	20,3	19,4	21,6	38,5
Palkkatuki	29,4	28,3	27,5	22,9	21,3	18,6	17,4	15,7	12,4	9,9	19,8
Oppisopimus	30,0	32,4	41,4	40,5	37,1	42,6	42,1	43,5	50,0	28,6	38,3
Starttiraha	33,3	38,2	39,2	35,7	35,8	32,8	35,3	36,0	30,1	30,8	35,7
Sijoitus osa-aikaisällä	-	61,0	76,0	58,3	73,0	75,9	38,2	63,2	42,6	45,8	58,3
Ammatillinen työvoimakoulutus	19,4	37,8	36,6	35,2	35,0	33,5	32,2	31,6	26,9	21,7	33,9
Omaehtoinen opiskelu	3,8	11,8	30,1	33,7	36,9	36,1	40,2	33,8	30,6	9,7	32,0
Vuorotteluvapaa	38,9	57,7	65,7	66,4	67,0	66,6	63,3	56,6	54,8	48,0	62,6
Valmentava koulutus	14,9	18,0	13,2	12,0	10,8	11,9	11,5	11,8	9,5	7,4	13,4
Työharjoittelu/työelämävalmennus	8,4	19,4	19,0	21,3	16,0	12,8	11,3	12,4	7,8	5,6	16,6
Työ-/kouluskokeilu	6,3	17,1	12,7	11,9	11,3	10,3	8,4	8,7	5,7	3,9	12,1
Kuntouttava työtoiminta	2,0	3,9	2,9	3,0	2,4	2,4	2,2	1,7	1,6	1,3	2,4
Palvelut yhteensä	10,4	23,5	26,9	26,9	25,9	24,1	22,9	20,5	15,9	11,2	23,0
	Osuus päättäneistä, %										
Työllistäminen valtiolle/ELY-virastoon	-	4,3	12,0	13,0	11,0	11,3	14,6	14,3	13,9	5,7	100,0
Palkkatuki	1,5	16,0	9,7	8,4	8,1	9,3	11,9	13,2	16,7	5,3	100,0
Oppisopimus	2,0	29,6	21,2	14,4	11,4	7,7	6,1	4,8	2,6	0,2	100,0
Starttiraha	0,1	7,3	15,6	20,0	16,3	13,6	11,7	9,0	5,3	1,1	100,0
Sijoitus osa-aikaisällä	-	10,6	13,0	12,4	9,6	7,5	8,8	9,8	15,8	12,4	100,0
Ammatillinen työvoimakoulutus	0,5	14,4	15,1	14,0	12,9	11,9	12,3	10,6	6,7	1,6	100,0
Omaehtoinen opiskelu	2,9	5,5	17,5	22,8	16,6	12,0	10,1	7,3	3,9	1,4	100,0
Vuorotteluvapaa	0,4	16,1	21,4	15,9	11,1	9,2	9,0	8,2	6,4	2,4	100,0
Valmentava koulutus	5,4	23,5	15,3	13,2	10,8	9,3	8,1	7,7	5,3	1,3	100,0
Työharjoittelu/työelämävalmennus	5,1	36,4	14,9	10,4	8,4	7,1	6,3	5,2	4,3	1,9	100,0
Työ-/kouluskokeilu	12,5	32,6	13,4	9,5	8,0	6,6	6,5	5,5	4,1	1,3	100,0
Kuntouttava työtoiminta	1,7	12,6	11,6	11,0	9,3	9,7	12,3	13,3	12,1	6,4	100,0
Palvelut yhteensä	3,7	19,7	14,4	12,9	10,8	9,6	9,8	9,0	7,6	2,5	100,0

TEM-analyysejä –verkkojulkaisusarjassa aiemmin ilmestynyt

→ www.tem.fi →julkaisut →TEM-analyyseja

Nio, Ilkka (1/2008); **Työvoimatoimistojen yhteiskunnallisen vaikuttavuuden arviointi – esimerkkinä rakenteellisen työttömyyden alentaminen**

Torvi, Kai (2/2008); **Maahanmuutto vastauksena työvoiman saatavuuteen – loppuraportti**

Nio, Ilkka – Torvi, Kai – Tuomaala, Mika (3/2008); **Työ- ja elinkeinoministeriön lyhyen aikavälin talous- ja työmarkkinaennuste**

Nio, Ilkka – Sardar, Paula (4/2008); **Työvoimapolitiisilta toimenpiteiltä sijoittuminen vuosina 2005 ja 2006**

Tuomaala, Mika (5/2008); **Työvoiman hankinta toimipaikoissa vuonna 2007**

Alatalo, Johanna – Tuomaala, Mika (6/2008); **Alueelliset rakennemuutokset**

Mella, Ilkka (7/2008); **Maakuntien suhdannekehitys**

Nio, Ilkka – Torvi, Kai – Tuomaala, Mika (8/2008); **Työ- ja elinkeinoministeriön lyhyen aikavälin talous- ja työmarkkinaennuste, syyskuu 2008**

Tuomaala, Mika – Torvi, Kai (9/2008); **Kohti työperusteista maahanmuuttoa: Ulkomailta palkattavan työvoiman tarpeen arviointi**

Alatalo, Johanna – Räisänen, Heikki (10/2009); **Työttömyysturvan uudistuslinjausten ex ante -vaikutusarviointia**

Nio, Ilkka – Torvi, Kai – Tuomaala, Mika (11/2009); **Työ- ja elinkeinoministeriön lyhyen aikavälin talous- ja työmarkkinaennuste, kevät 2009**

Heinonen, Ville – Kangaspunta, Kirsi – Räisänen, Heikki – Sardar, Paula (12/2009); **Työllisyys ja työttömyys eri koulutustasoilla – tilastollinen tarkastelu**

Tuomaala, Mika (13/2009); **Työvoiman hankinta toimipaikoissa vuonna 2008**

Alatalo, Johanna – Torvi, Kai (14/2009); **Joustoturva Suomen työmarkkinoilla: indikaattorit ja niiden tulkinta**

Mella, Ilkka (15/2009); **Maakuntien suhdannekehitys 2007–2009**

Alatalo, Johanna – Nio, Ilkka – Tuomaala, Mika (16/2009); **Työ- ja elinkeinoministeriön lyhyen aikavälin talous- ja työmarkkinaennuste, syyskuu 2009**

Kaarna, Anssi (17/2009); **Väestön hyvinvointi alueilla – tilastollinen katsaus**

Nio, Ilkka – Sardar, Paula (18/2009); **Työvoimapolitiisilta toimenpiteiltä sijoittuminen vuosina 2006 ja 2007**

Räisänen, Heikki – Tuomaala, Mika (19/2010); **TE -toimistojen tuottavuus ja työpaikkojen täytön tehokkuus**

Kaarna, Anssi – Mella, Ilkka (20/2010); **Maakuntien suhdannekehitys 2008–2010**

Nio, Ilkka – Tuomaala, Mika (21/2010); **Työ- ja elinkeinoministeriön lyhyen aikavälin työmarkkinaennuste**

Tuomaala, Mika (22/2010); **Työvoiman hankinta toimipaikoissa vuonna 2009**

Kaarna, Anssi – Mella, Ilkka (23/2010); **Maakuntien suhdannekehitys 2008–2010**

Nio, Ilkka – Sardar, Paula (24/2010); **Työvoimapolitiisilta toimenpiteiltä sijoittuminen vuonna 2008**

Alatalo, Johanna – Nio, Ilkka – Tuomaala, Mika (25/2010); **Työ- ja elinkeinoministeriön lyhyen aikavälin työmarkkinaennuste, syksy 2010**

Alatalo, Johanna – Räisänen, Heikki – Tuomaala, Mika (26/2010); **Työvoiman rekrytointi taantumassa – julkisen työnvälityksen näkökulma**

Alatalo, Johanna – Räisänen, Heikki – Tiainen, Pekka (27/2010); **Lainsäädännön työllisyysvaikutusten arviointi ja taloudelliset vaikutukset**

Avikainen, Ahti – Kerminen, Päivi – Korhonen, Tiina – Murto, Mikko – Peura, Jari (28/2010); **Työhönsöittämisen työn tarjoamiseen – työhönsöitusten käyttöä koskeva selvitys ja kehittämissuhteet**

Kaarna, Anssi – Mella, Ilkka (29/2011); **Maakuntien suhdannekehitys 2009 – 2011**

Alatalo, Johanna – Räisänen, Heikki – Tuomaala, Mika (30/2011); **Työvoimatilanne metsäalan ammattiteissa**

Douglas, Inka – Kerminen, Päivi – Meling, Timo – Peura, Jari (31/2011); **Työttömyysturvan menettämisen työvoimapolitiisesta moitittavan menettelyn takia**

Alatalo, Johanna – Nio, Ilkka – Tuomaala, Mika (32/2011); **Työ- ja elinkeinoministeriön lyhyen aikavälin työmarkkinaennuste**

Tuomaala, Mika (33/2011); **Työvoiman hankinta toimipaikoissa vuonna 2010**

Nio, Ilkka – Sardar, Paula (34/2011); **Työvoimapolitiisilta toimenpiteiltä sijoittuminen vuonna 2009**

Järvinen, Päivi (35/2011); **Suomen työelämän muutoksia 2000 luvulla – Tutkimuksesta vaikuttavaan kehittämiseen?**

Alatalo, Johanna – Nio, Ilkka – Tuomaala, Mika (36/2011); **Työ- ja elinkeinoministeriön lyhyen aikavälin työmarkkinaennuste, syksy 2011**

Hytönen, Jukka – Mella, Ilkka – Pousi, Anu (37/2011); **Äkillisen rakennemuutoksen alueet 2007–2011**

Räisänen, Heikki (38/2011); **Rekrytoinnin mustan laatikon avaaminen: rekrytoinnin syyt, rekrytointiongelmien ja hakukanavat Suomessa v. 2010**

Mella Ilkka (39/2012); **Maakuntien suhdannekehitys 2010–2012**

Alatalo, Johanna – Tuomaala, Mika (40/2012); **Työ- ja elinkeinoministeriön lyhyen aikavälin työmarkkinaennuste, kevät 2012**

Tuomaala, Mika (41/2012); **Työvoiman hankinta toimipaikoissa 2011**

Sihto, Matti – Tuomaala, Mika – Sardar, Paula (42/2012); **Työvoimapolitiisilta toimenpiteiltä sijoittuminen vuonna 2010**

Koponen, Eija-Leena – Laiho, Ulla-Maija – Tuomaala, Mika (43/2012); **Mistä tekijät sosiaali- ja terveysalalle – työvoimatarpeen ja -tarjonnan kehitys vuoteen 2025**

Alatalo, Johanna – Tuomaala, Mika (44/2012); **Työ- ja elinkeinoministeriön lyhyen aikavälin ennuste. Syksy 2012**

Sihto, Matti – Sardar, Paula (45/2012); **Ikääntyneiden työllisyys- ja työttömyyskehitys uuden ikäpolitiikan aikana**

Honkanen, Petri – Kangaspunta, Seppo – Koponen, Eija-Leena – Tukki, Jukka – Tuohinen, Titta (46/2013); **Ilmiöitä 2013 – Toimintaympäristön muutoksia, joita TEM ei voi väistää**

Räisänen Heikki (47/2013); **Onko yksikään työllisyyskokeilu onnistunut Suomessa?**

Mella Ilkka, Pouru Laura (48/2013); **Maakuntien suhdannekehitys 2011–2013**

Alatalo, Johanna – Koponen, Eija-Leena – Saijets, Heli (49/2013); **Työ- ja elinkeinoministeriön lyhyen aikavälin ennuste. Kevät 2013**

Koponen Eija-Leena (50/2013); **Työvoiman hankinta toimipaikoissa 2012**

Koponen Eija-Leena – Räisänen Heikki (51/2013); **Minne ja miten uudet työpaikat syntyvät?**

Alatalo Johanna – Räisänen Heikki – Saijets Heli (52/2013); **Työ- ja elinkeinoministeriön lyhyen aikavälin ennuste. Syksy 2013**

Sihto Matti – Sardar Paula (53/2013); **Työvoimapolitiisilta toimenpiteiltä sijoittuminen vuonna 2011**

Räisänen Heikki (54/2013); **Työtarjousten vaikutus työpaikkojen täytön ja rekrytoinnin kestoon julkisessa työnvälityksessä**

Räisänen Heikki – Sardar Paula (55/2014); **Virta-varanto –kaaviot TEM:n työnvälityksen tilastojärjestelmässä – käsitteitä, sovelluksia ja tulkintoja**

Mella Ilkka – Urjankangas Hanna (56/2014); **Maakuntien suhdannekehitys 2012 – 2014**

Alatalo Johanna – Hämäläinen Hanna – Räisänen Heikki (57/2014); **Työ- ja elinkeinoministeriön lyhyen aikavälin työmarkkinaennuste, kevät 2014**

Vuorinen Pentti (58/2014); **Läpidigitalisoitunut maailma – Virtuaalinen tulevaisuus keskuudessamme – TrendWikiä hyödyntävä raportti**

Räisänen Heikki (59/2014); **Työvoiman hankinta toimipaikoissa 2013**

Alatalo Johanna – Hämäläinen Hanna – Maunu Tallamaria (60/2014); **Työ- ja elinkeinoministeriön lyhyen aikavälin työmarkkinaennuste, Syksy 2014**

Räisänen Heikki – Järvelä Simo (61/2014); **Työtarjousten käytön lisäys – vuoden 2014 politiikkamuutoksen arviointia**

Sihto Matti – Maunu Tallamaria – Sardar Paula (62/2014); **Työvoimapolitiisilta toimenpiteiltä sijoittuminen vuonna 2012**

Kangaspunta Seppo (63/2015); **Näkökulmia digitaaliseen maailmaan, Trendwikin vuosiraportti 2015**

Alatalo Johanna – Maunu Tallamaria – Räisänen Heikki – Tuomaala Mika (64/2015); **Uusien työpaikkojen synty toimipaikoissa 2011 -2014**

Maunu Tallamaria (65/2015); **Työvoiman hankinta toimipaikoissa 2014**

Alatalo Johanna – Hämäläinen Hanna – Maunu Tallamaria (66/2015); **Työ- ja elinkeinoministeriön lyhyen aikavälin työmarkkinaennuste, kevät 2015**