

TEM-analyyseja

71/2016

TYÖ- JA ELINKEINOMINISTERIÖN LYHYEN AIKAVÄLIN TYÖMARKKINAENNUSTE

Kevät 2016

Johanna Alatalo – Hanna Hämäläinen –
Tallamaria Maunu

ISSN 1797-5271

ISBN 978-952-327-110-4



Työ- ja elinkeinoministeriön lyhyen aikavälin työmarkkinaennuste

Kevät 2016

Johanna Alatalo – Hanna Hämäläinen – Tallamaria Maunu

Työ- ja elinkeinoministeriö
Ministry of Employment and the Economy

Email: etunimi.sukunimi@tem.fi

Helsinki, toukokuu 2016

JOHANNA ALATALO – HANNA HÄMÄLÄINEN – TALLAMARIA MAUNU: TYÖ- JA ELINKEINOMINISTERIÖN LYHYEN AIKAVÄLIN TYÖMARKKINAENNUSTE, KEVÄT 2016

Saatteeksi: Työ- ja elinkeinoministeriö julkaisee lyhyen aikavälin työmarkkinaennusteensa keväällä ja syksyllä. Ennusteen tarkoituksena on muodostaa ministeriön asiantuntijanäkemyks lähiajan kehityksestä ja toimia siten sekä oman politiikkavalmistelun taustana että markkinainformaationa muille käyttäjille. Talouskehityksen osalta käydään läpi eri ennustelaitosten tuloksia. Työmarkkinaennusteen laatimisessa nojataan valtionvarainministeriön talousennusteeseen. Ennusteen painopistealue on oman työmarkkinaennusteen laatiminen. Tässä hyödynnetään myös muuta työ- ja elinkeinohallinnossa tehtävää työtä, kuten aluetaloukskatsauksia ja rekrytointiongelmien seurantatietoja. Ennuste julkaistaan TEM-analyyseja -verkkajulkaisuna ministeriön julkisella palvelimella.

Ennusteen ovat laatineet *Johanna Alatalo, Hanna Hämäläinen ja Tallamaria Maunu*

Keskeiset tulokset

1. Talouskehitys

- Kolmen vuoden negatiivisen kehityksen jälkeen BKT:n kasvu oli positiivinen (0,5 %) vuonna 2015.
- Silti valtiovarainministeriön ennustama kasvu, 0,9 % vuonna 2016 ja 1,2 % vuonna 2017, on vaatimattonta.

2. Työvoiman kysyntä ja sen kehitys

- Työvoiman kysyntä kasvaa tänä vuonna marginaalisesti (+ 6 000 hengellä) ja hieman enemmän (+13 000 hengellä) ensi vuonna.
- Työllisyyden lasku teollisuudessa pysähtyy.
- Työllisyys rakentamisessa kasvaa 7 000 hengellä vuonna 2016 ja noin 6 000 hengellä vuonna 2017.
- Työllisyys palveluissa polkee paikallaan vuonna 2016. Vuonna 2017 se kasvaa 7 000 hengellä.

3. Työvoiman tarjonta ja sen kehitys

- Työvoiman tarjonta kasvaa vuonna 2016 noin 8 000 hengellä ikärakenteen muutoksen (myöhempi eläköityminen) ja maltillisen kysynnän kasvun vuoksi.
- Työvoiman tarjonta kasvaa vuonna 2017 noin 13 000 hengellä ikärakenteen muutoksen ja lisääntyneen aktiivisuuden myötä työmarkkinoilla. Nuorten määrä laskee hieman, mutta maahanmuutto ja mahdollisesti vahvistuva kysyntä vähentävät laskua nuoremmissa ikäluokissa.

4. Työttömyyden rakenne ja työmarkkinoiden kohtaanto

- Työttömien työnhakijoiden määrä on 358 000 henkilöä vuonna 2016. Vuonna 2017 työttömiä työnhakijoita on 351 000 (2015: 352 000). Pitkäaikaistyöttömiä eli yli 12 kuukautta työttöminä työnhakijoina olleita henkilöitä on 127 000 henkilöä vuonna 2016 ja 139 000 henkilöä vuonna 2017 (2015: 109 000). Nuoria alle 25-vuotiaita työttömiä työnhakijoita on 46 000 henkilöä vuonna 2016 ja 41 000 henkilöä vuonna 2017 (2015: 47 000).
- Työttömyyden kasvu on lähes pysähtynyt, mutta pitkäaikaistyöttömyyden kasvu jatkuu voimakkaana.
- Avoimien työpaikkojen määrä on kasvanut, mutta paikat täyttyvät hitaammin.

5. Työllisyys- ja työttömyysasteet

- Työllisyysaste nousee 68,3 prosenttiin vuonna 2016 ja edelleen 68,8 prosenttiin vuonna 2017.
- Työttömyysaste pysyy nykyisellä 9,4 % tasolla. Vaikka työvoiman kysyntä hieman kasvaa, samalla kasvaa myös työvoiman tarjonta, jonka vuoksi työttömyysaste ei laske.

Asiasanat: Talouskehitys, suhdanteet, työmarkkinat, työttömyys, työvoiman saatavuus

Key results

1. Economic prospects

- After three years of negative development GDP growth was slightly positive (0.5 %) in 2015.
- However, economic growth forecasted by Ministry of Finance will be modest, 0.9 % in 2016 and 1,2 % in 2017.

2. Demand for labour and its development

- Labour demand will increase marginally (+ 6 000 persons) in 2016 and slightly more (+ 13 000 persons) in 2017.
- Employment drop in industry will end.
- Employment in construction will grow by 7 000 in 2016 and furthermore by 6 000 in 2017.
- Employment in services will remain unchanged in 2016. In 2017 it will grow by 7 000 persons.

3. Labour supply and its development

- Labour supply will increase in year 2016 approximately by 8 000 persons due to changes in the age structure (later retirement age) and slightly increasing demand.
- Labour supply will increase in year 2017 by approximately 13 000 persons due to changes in the age structure and increased activity in the labour market. The amount of young work force will decrease slightly, but immigration and possibly higher demand of work force will slightly decrease diminishing in these cohorts.

4. Unemployment structure and matching in the labour market

- The number of the registered unemployed will be 358 000 in 2016 and 351 000 in 2017. Long-term unemployment, i.e. the number of persons unemployed for more than 12 months, will be 127 000 in 2016 and 139 000 in 2017. Youth unemployment will be 46 000 in 2016 and 41 000 in 2017.
- The growth in the number of the registered unemployed has almost come to a halt, but long-term unemployed continues to grow fast.
- The number of vacancies has increased, but vacancy filling times are longer.

5. Employment rate and unemployment rate

- Employment rate will increase up to 68.3 % in 2016 and slightly more up to 68.8 % in the next year.
- Unemployment rate will stay at 9.4 %. Although labour demand will slightly grow, labour supply will increase as well, which means that unemployment rate will be unchanged.

Key words: Economic development, business cycles, labour market, unemployment, labour availability

SISÄLTÖ

1. TALOUSTILANTEESSA PIENIÄ VALONPILKAHDUKSIA	1
2. TYÖLLISYYSNÄKYMÄT MELKO VAKAAT	2
3. MAAHANMUUTTO JA ELÄKÖITYMISIÄN NOUSU KASVATTAVAT TYÖVOIMAA	11
4. TYÖTTÖMYYS KASVAA ENÄÄ VÄHÄN, MUTTA TYÖTTÖMYYSJAKSOJEN PIDENTYMINEN JATKUU	16
5. TYÖVOIMATASE: TYÖTTÖMYYDEN KASVU PYSÄHTYY, MUTTA TYÖLLISYYSSTAVOITTEESTA OLLAAN KAUKANA	24
LIITEKUVIOT	25
LIITETAULUKKO:	28
TEM-analyysejä –verkkajulkaisusarjassa aiemmin ilmestynyt	29

1. TALOUSTILANTEESSA PIENIÄ VALONPILKAHDUKSIA

Maailmantalouden kasvuvauhti oli viime vuonna hieman yli 3 % ja sen arvioidaan olevan suunnilleen samaa suuruusluokkaa seuraavan parin vuoden ajan. USA:n kasvu on melko vakaata ja lavealla pohjalla, mutta ehkä hieman odotettua vaisumpaa. Kiinassa kasvu on hieman hidastumassa, mutta ei radikaalisti. Euroopassa ja euroalueella on pientä kasvua, mutta kasvuerot maiden välillä ovat suuria. Etenkin euromaissa kasvu pysyy vaisuna ja riskinä on melko pitkään hitaan kasvun aika. Venäjän talous supistuu yhä.

Useissa Suomen keskeisissä vientimaissa kasvun ennustetaan kuitenkin olevan joko hyvällä tasolla (USA, Kiina hidastumisesta huolimatta, Ruotsi, Iso-Britannia) tai ainakin kohtuullista (Saksa; euroalue kokonaisuutena). Suomen kasvu on kuitenkin ennusteiden mukaan edelleen euromaiden heikoimpia. Useissa Euroopana maissa kasvu on kuitenkin suurelta osin kulutuskysynnän varassa – vaikkakin investoinnit ovat hieman piristymässä. Kokonaisuudessaan investoinnit ovat kuitenkin vähäisiä ja se heijastuu Suomen edelleen melko investointihyödykepainotteiseen vientiin.

Vienti kääntyy kuitenkin tänä vuonna pieneen kasvuun ja kasvu vahvistuu seuraavana vuonna. Investoinnit kasvavat vihdoin tänä vuonna valtiovarainministeriöön (VM) ennusteen¹ mukaan peräti 5,2 % ja ensi vuonna 3,3 %. Merkittävä osa on rakennusinvestointeja, mutta myös kone- ja laiteinvestoinnit kasvavat suurten yksittäisten hankkeiden vuoksi. Yksityinen kulutus kasvaa tänä vuonna 1 % ja hidastuu hieman ensi vuonna. Julkinen kulutus puolestaan supistuu aavistuksen, joten kulutus yhteensä kasvaa vaimeasti, 0,7 % vuonna 2016 ja 0,6 % vuonna 2017.

Vuonna 2015 BKT kasvoi 0,5 % (ennakkotieto). Nyt siis näyttää siltä, että Suomi olisi vihdoin pääsemässä kasvu-uralle. Kasvu vain on kovin vaatimatonta, VM:n ennusteen mukaan 0,9 % tänä vuonna ja 1,2 % vuonna 2017. Se riittää kääntämään työllisyyden marginaaliseen kasvuun. Työttömyyden kasvu pysähtyy, mutta työttömyysaste ei vielä laske, koska myös työvoiman tarjonta kasvaa.

¹ Taloudellinen katsaus Kevät 2106. Valtiovarainministeriön julkaisu – 12a /2016. <http://vm.fi/talouden-ennusteet>

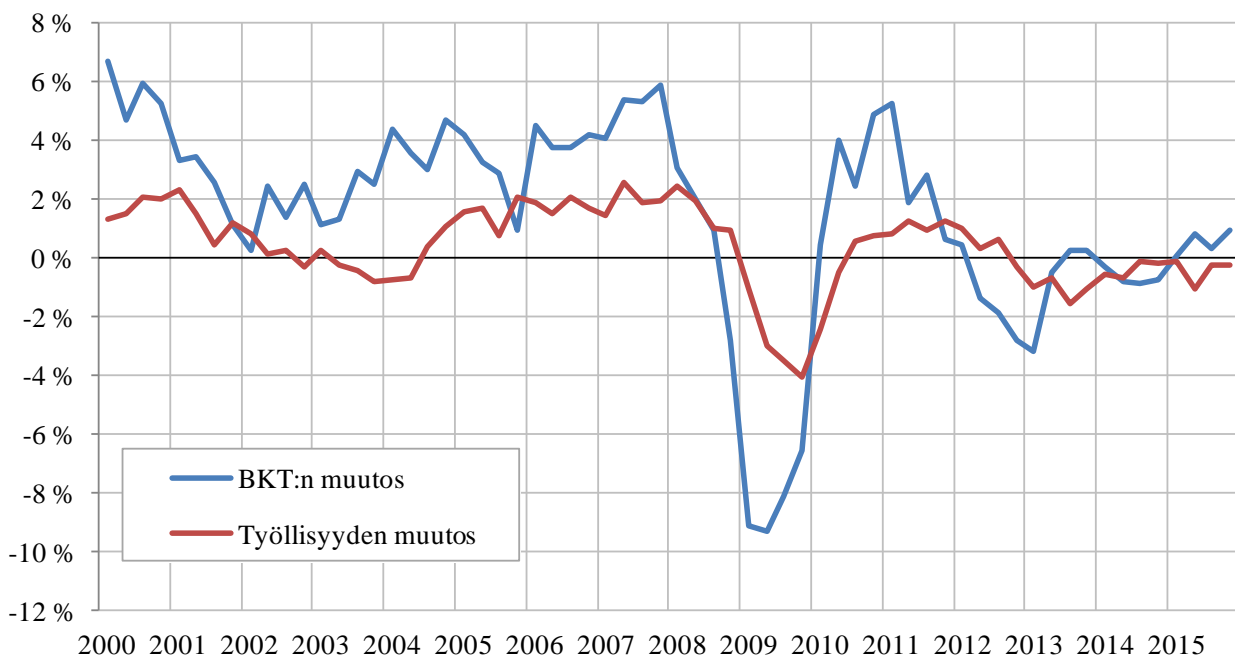
2. TYÖLLISYYSNÄKYMÄT MELKO VAKAAT

Vihdoin pieni käänne työllisydessä?

Vuonna 2015 Suomi pääsi lopulta niukasti positiiviseen kasvuun (ennakkotieto 0,5 %). Talouskasvun ennustetaan hieman vahvistuvan tulevina vuosina, mutta kasvu jää kuitenkin hitaaksi; VM:n ennuste vuodelle 2016 on 0,9 % ja 1,2 % vuonna 2017. Kasvu riittää pysäyttämään työllisyyden laskun ja ehkä kääntämään sen marginaaliseen kasvuun. Hallituksen työllisyystavoite (110 000 työllistä lisää hallituskauden lopussa) vaatisi kuitenkin selvästi korkeampaa talouskasvua kuin mitä esimerkiksi VM ennustaa.

Työllisyyden lasku vuonna 2015 oli noin 10 000 henkeä eli hieman pienempi kuin edellisessä ennusteessamme arvioimme. Tammi-helmikuussa 2016 työllisten määrä laski suunnilleen samaa vauhtia, mutta maaliskuussa työllisten määrä kasvoi selvästi. Virhemarginaalit ovat kuitenkin suuria ja yksittäisten kuukausien luvut vaihtelevat melko voimakkaasti. Jos kuitenkin nyt näkyvissä olevat pienet positiiviset muutokset vahvistuvat, työllisyyden lasku voi pysähtyä ja työllisyys voi jopa kääntyä pieneen kasvuun loppuvuonna.

Kuvio 1. Bruttokansantuotteen ja työllisyyden muutos, edellisen vuoden vastaavaan neljännekseen verrattuna

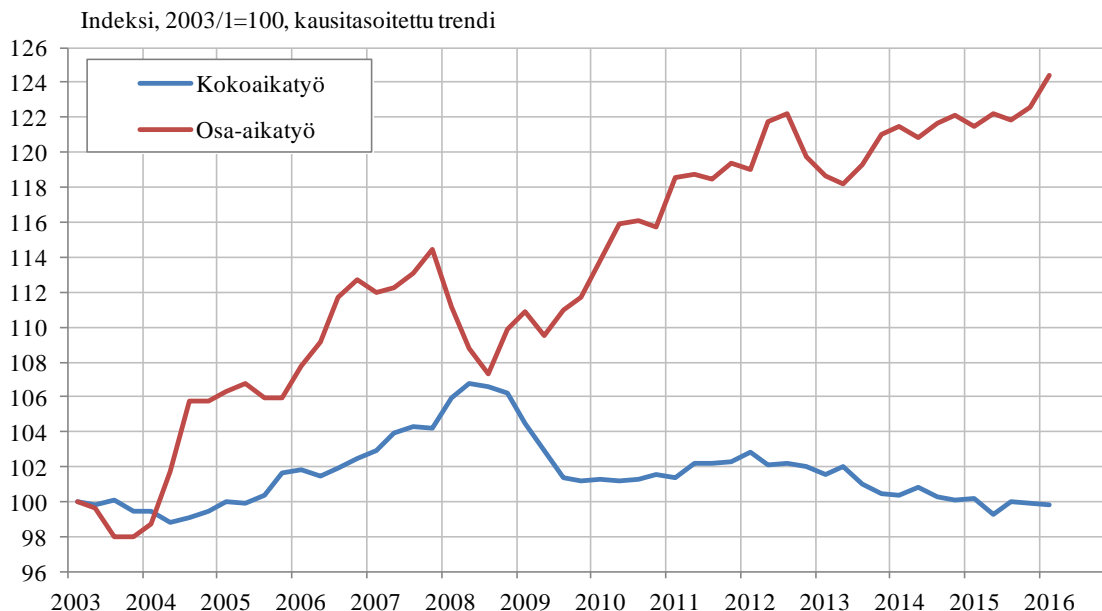


Lähde: Tilastokeskus, Työvoimatutkimus ja Kansantalouden tilinpito

Periaatteessa työllisten määrä voisi kasvaa melko vaatimattomankin talouskasvun oloissa voimakkaan osa-aikatyön kasvun kautta. Alla olevasta kuviosta nähdään, kuinka (pelkästään) osa-aikatyö onkin kasvanut finanssikriisin jälkeen. Sitä, että osa-aikatyö on kasvanut voimakkaammin kuin kokoaikatyö, voi selittää palveluvaltaistumisella. Kun kuitenkin kokoaikatyö on voimakkaasti vähentynyt, kyse on ollut myös heikosta työvoiman kysynnästä. Valtaosa työllisistä tekee kuitenkin edelleen kokoaikatyötä ja osa-aikatyö painottuu melko voimakkaasti palvelusektorille, jossa työllisyys ei juuri kasva. Kovin voimakas osa-aikatyön kasvu ja siten nopea työllisten määrän kasvu

ei olekaan todennäköistä. Alla olevan kuvion positiivinen viesti on kuitenkin se, että koko-aikaisten työllisten määrä ei enää näytä laskevan.

Kuvio 2. Koko- ja osa-aikatyöllisten kehitys



Lähde: Tilastokeskus, työvoimatutkimus

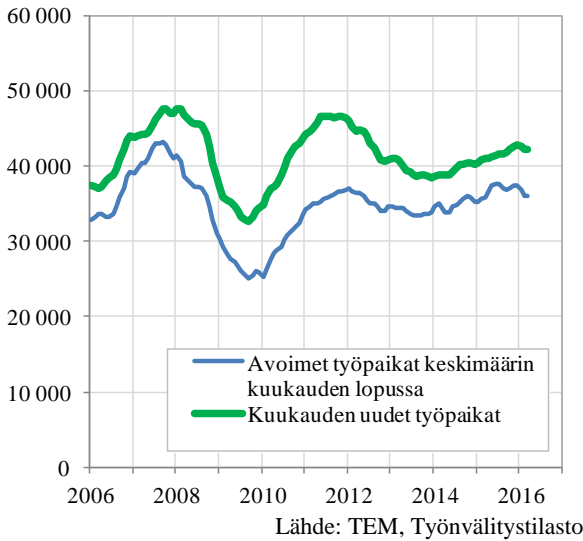
Työtuntien määrä on kasvanut jo jonkin aikaa, mutta äärimmäisen hitaasti. Neljännevuosiaineisossa työtunnit ovat palveluissa kasvaneet marginaalisesti ja teollisuudessa eivät lainkaan. Sen sijaan rakentamisessa työtuntien kasvu näkyy selvästi – se onkin ennakoanut työllisten määrän kasvua rakentamisessa. Työtuntien määrä koko taloudessa on kuitenkin huomattavasti alle finanssikriisiä edeltävän tason.

Kuvio 3. Tehdyt työtunnit (12 kuukauden liukuva keskiarvo)



Lähde: Tilastokeskus, työvoimatutkimus

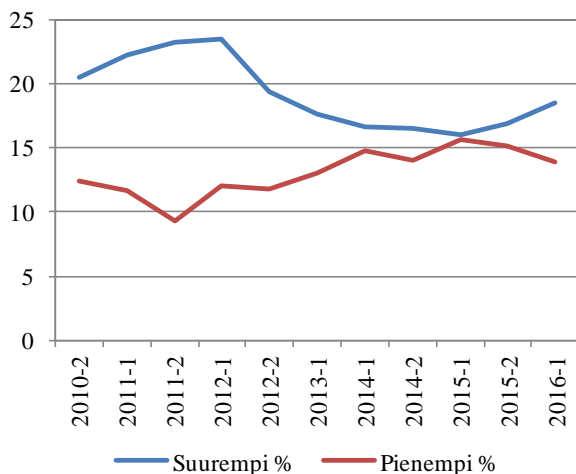
Kuvio 4. Työnvälitykseen ilmoitettujen avointen työpaikkojen määrän kehitystrendi



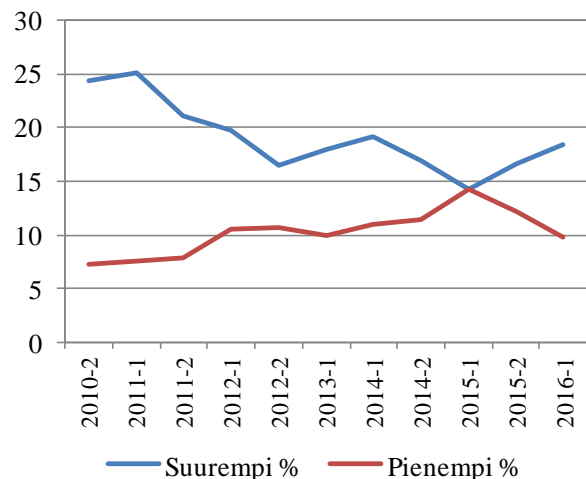
Yksi työvoiman kysyntää heijastava indikaattori on avointen työpaikkojen määrä työnvälityksessä. Myös kuukauden uudet työpaikat heijastavat työvoiman kysyntää. Molempien määrä lähti pieneen kasvuun vuonna 2014. Se on kuitenkin ollut ristiriidassa sen kanssa, että työllisten määrä on laskenut. Vaikka myös TE-toimiston kautta täyttyneiden työpaikkojen määrä on kasvanut, toisaalta paikkojen avoinna olon kestot näyttäisivät pidentyneen eli paikat täyttyvät hitaammin.

Uusimmassa pk-barometrissa² on myös nähtävissä pieniä positiivisia muutoksia. Pk-yritykset arvioivat sekä suhdannetilanteen että työllisyyden olleen vastaushetkellä hieman paremman kuin vuotta aiemmin. Lisäksi ne arvioivat tilanteen vuoden kuluttua olevan parempi sekä suhdannetilanteen että työllisyyden osalta. Vuosien 2010–2011 tasosta ollaan kuitenkin kaukana. Myönteistä oli etenkin se, että näkymien paraneminen oli laajaa erilaisten yritysten taustaominaisuuksien suhteen. PK-yritykset työllistävät noin 2/3 työllisistä, joten sillä, mitä PK-yrityksissä tapahtuu, on suuri merkitys kokonaistyöllisyydelle.

Kuvio 5a. Henkilökunnan määrä vuoden takaiseen verrattua



Kuvio 5b. Henkilökunnan määrä vuoden kuluttua



² Pk-yritysten työllisyysnäkymät, työllistämisen esteet ja sopeutumiskeinot.

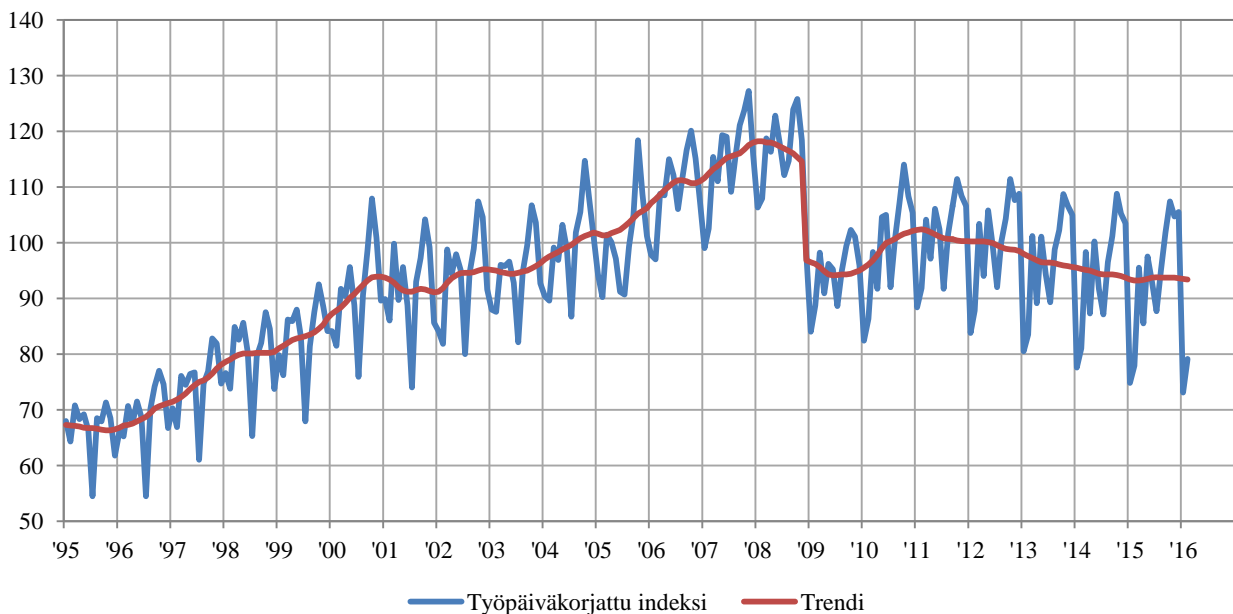
http://www.temtoimialapalvelu.fi/files/2611/PK-yritysten_tyollisyysnakyamat_14.4.2016.pdf

Ennustemme on, että työllisyys kasvaa marginaalisesti vuonna 2016, noin 6 000 hengellä. Ensi vuonna työllisyys kasvaa hieman enemmän, noin 13 000 hengellä. Vaikka politiikkauudistuksilla voidaan esimerkiksi kohtaantoa ja/tai kilpailukykyä parantamalla jonkin verran parantaa kokonaistyöllisyyttä, niiden vaikutus on kuitenkin melko rajallinen. Ennustetta laadittaessa ei myöskään vielä kaikilta osin ole selvää, miten politiikkauudistukset toteutuvat. Jotta hallituksen työllisyystavoite (110 000 työllistä lisää/ 72 % työllisyysaste) toteutuisi, talouskasvun olisi oltava selvästi ennustettua parempaa, minimissään noin parin prosentin kasvua ensi vuodesta lähtien.

Teollisuudessa työllisyyden lasku pysähtyy

Teollisuustuotanto on viimeisen vuoden ajan vuorotellen laskenut ja kasvanut verrattuna edelliseen kuukauteen, missä sinänsä ei ole mitään erikoista. Näin on ollut myös verrattuna edellisen vuoden vastaavaan kuukauteen. Vuoden 2015 kesästä lähtien on joinakin kuukausina nähty myös pientä teollisuustuotannon kasvua; näin oli myös helmikuussa 2016. Kaiken kaikkiaan kuitenkin mistään selvästi käännteestä ei vielä voi puhua. Positiivisena voi pitää sitä, että trendi ei tällä hetkellä enää näytä laskevalta.

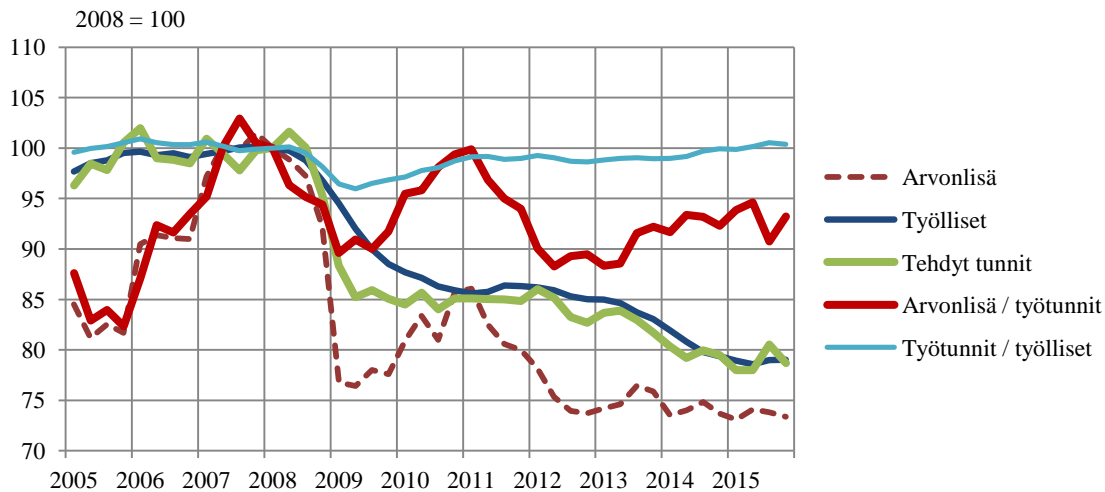
Kuvio 6. Teollisuustuotannon volyyymi-indeksi



Lähde: Tilastokeskus

Teollisuuden liikevaihto supistui yhä marras-tammikuussa 2,4%; vuotta aiemmin supistuminen oli kuitenkin miltei kaksinkertaista. Teollisuuden uudet tilaukset ovat viimeisen puolen vuoden aikana vähentyneet, mutta eivät dramaattisesti. Syyskuun 2015 suurta pudotusta selittää paljolti edeltävän vuoden syyskuun yhtä raju uusien tilausten kasvu. Teollisuuden luottamusindikaattori (liite) on pysynyt keskimääräistä heikompana vuodesta 2012 lähtien. Alkuvuonna se on kuitenkin aavistuksen parantunut.

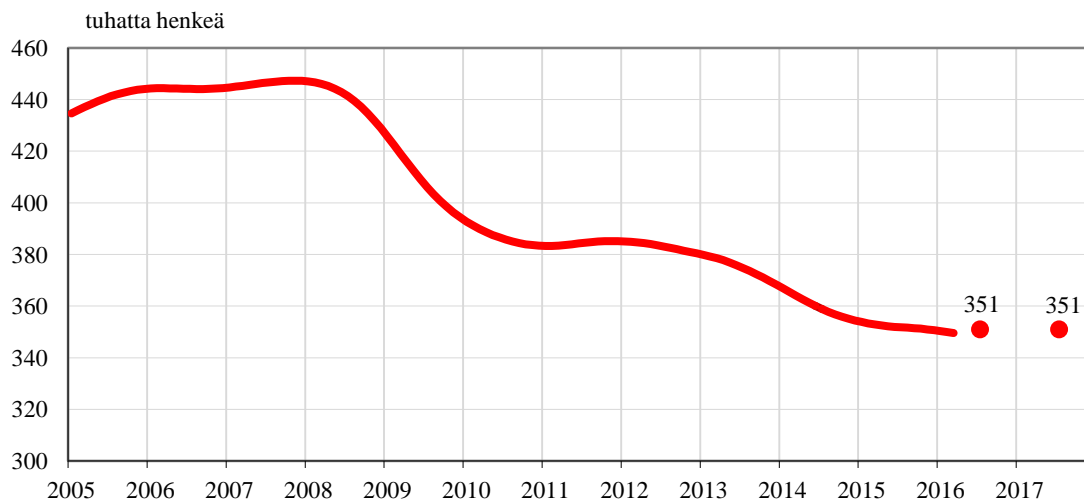
VM:n ennuste on, että teollisuustuotanto kasvaa tänä vuonna 0,8 prosenttia ja ensi vuonna 2,1 prosenttia, joten teollisuuden voimakasta elpymistä ei ole nopeasti nähtävissä. Niinpä ei ole yllättävää, että teollisuuden työllisten määrä on jatkuvasti laskenut. Alla olevasta kuviosta nähdään, miten arvonlisä, työllisten ja työtuntien määrä sekä tuottavuus ovat teollisuudessa kehittyneet.

Kuvio 7. Arvonlisä, työlliset,työtunnit ja tuottavuus teollisuudessa

Lähde: Tilastokeskus

Teollisuudessa arvonlisä on huomattavasti alemmalla tasolla kuin ennen finanssikriisiä ja itse asiassa myös verrattuna vuoteen 2011. Työllisten ja työtuntien määrä on laskenut lyhyttä tasaantumisvaihetta lukuunottamatta vuoden 2008 jälkeen jatkuvasti. Viimeisen vuoden aikana työllisten ja työtuntien lasku on kuitenkin tasaantunut.

Kuviossa arvonlisä/työtunnit kuvaa karkeasti ns. tuottavuuskuilua, jolla tässä tarkoitetaan sitä, että ajoittain arvonlisä on supistunut työllisten määrää voimakkaammin. Vuodesta 2013 lähtien tuottavuuskuilu on alkanut supistua – ei siksi, että arvonlisä olisi kasvanut, vaan siksi, että työllisten määrän lasku kiihtyi vuosina 2013–2014. Etenkin teollisuudessa tuottavuuskuilun supistuminen on periaatteessa edellytys sille, että myös työllisyyden lasku taittuu. Lasku onkin taittunut, mutta tuottavuuskuilu ei ole supistunut niin paljon, että edellytyksiä millekään merkittävälle työllisyyden kasvulle olisi. Myöskään tuotannon vaisuhko elpyminen ei lupaa nopeaa ja merkittävää työllisyyden kasvua.

Kuvio 8. Teollisuuden työllisyyskehitys ja ennuste vuosille 2016–2017

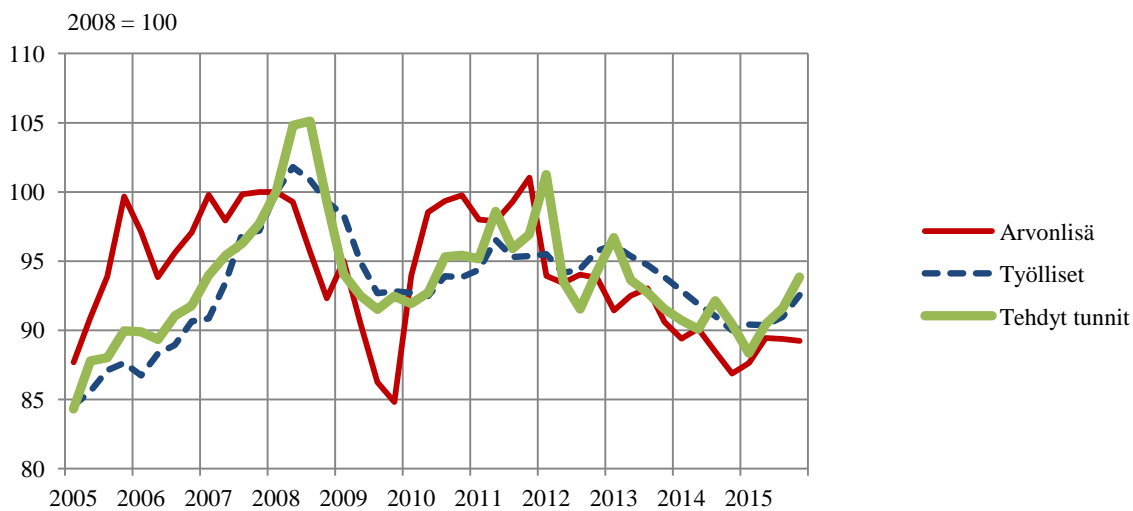
Lähde: Tilastokeskus, Työvoimatutkimus

Vuonna 2015 teollisuuden työllisyyden lasku jäi hieman pienemmäksi kuin ennustimme. Kuten edellä todettiin, teollisuustuotanto kasvaa VM:n arvion mukaan tänä vuonna 0,8 % ja ensi vuonna 2,1 %. Se riittää pysäyttämään työllisyyden laskun, mutta ei nostamaan työllisyyttä. Ennustemme on, että työllisten määrä teollisuudessa muuttuu vain marginaalisesti sekä vuonna 2016 (-1000) että vuonna 2017 (0). Teollisuuden arvonlisän positiivinen kehitys kuitenkin tukee etenkin ensi vuonna palveluiden ja rakentamisen työllisyyttä.

Rakentamisen työllisyys paranee

Rakennustuotannossa arvonlisä supistui kolme vuotta peräkkäin (2012–2014). Nyt tuotannon lasku rakentamisessa näyttäisi pysähtyneen. Rakentamisessa viive arvonlisän kasvusta työllisyyden kasvuun on selvästi lyhyempi kuin teollisuudessa.

Kuvio 9. Arvonlisä, työlliset ja työtunnit rakentamisessa



Lähde: Tilastokeskus

Rakentamisen suhdannenäkymät ovat selvästi parantuneet³. Toisaalta yleinen talouskehitys on edelleen heikkoa ja heijastuu jossain määrin rakentamiseen:

- edelleen erittäin hidas talouskasvu ja suuri epävarmuus
- teollisuuden hidas elpyminen
- toimitilojen ylitarjontaa edelleen
- julkisen sektorin tila etenkin kuntapuolella voi vaimentaa infrarakentamista

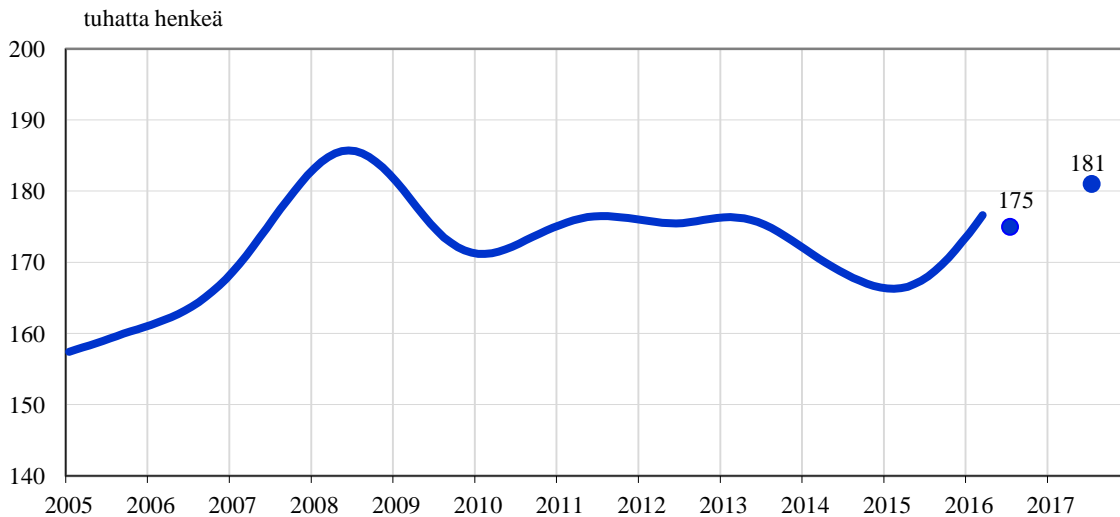
Rakentamisen positiivisia näkymiä puolestaan tukevat:

- teollisuuden ja investointien kasvu tänä ja ensi vuonna
- alhaiset korot tukevat edelleen kysyntää
- asuntolainojen saatavuus on hyvä
- muuttoliike lisää uudisrakentamista kasvukeskuksissa
- uudisrakentamisen tämän vuoden aloitukset lisäävät volyymikasvua etenkin ensi vuonna
- korjausrakentamisen tarve jatkuu – 1970–80-luvun suuret rakennusmäärät korjausiässä
- halpa öljy edistää etenkin infrarakentamista

³ Lähteenä Rakennusalan suhdanneryhmän raportti 19.2.2016. <http://vm.fi/julkaisu?pubid=9601>

Rakentamisen suhdannekuva on positiivinen etenkin tänä mutta myös ensi vuonna. Myös rakentamisen luottamusindikaattori on vuoden 2015 aikana parantunut selvästi. Rakennuslupien ja aloitusten kasvu ennakoivat sitä, että rakennustuotannon kasvu jatkuu ennustekaudella. Rakentamisessa tuotannon kasvu on myös melko laajapohjaista, etenkin juuri kuluvan vuoden osalta. Viime vuosien ajan tuotantoa tukenut korjausrakentaminen jatkaa kasvuaan. Edellisinä vuosina nähty asuinrakentamisen lasku puolestaan on taittunut ja kääntynyt pieneen kasvuun. Myös infrarakentaminen kasvaa loivasti. Samoin muu kuin asuinrakentaminen on kääntynyt pieneen kasvuun. Kaiken kaikkiaan myös rakentamisen työllisyysnäköymät ovat positiiviset.

Kuvio 10. Rakentamisen työllisyyskehitys ja ennuste vuosille 2016–2017



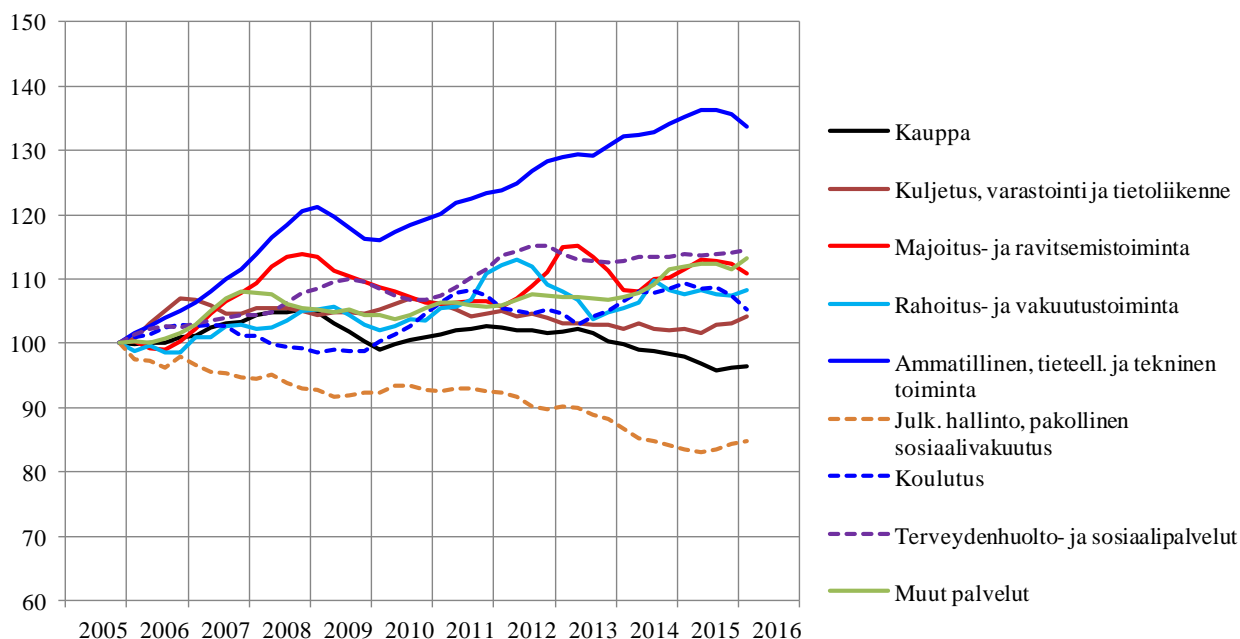
Lähde: Tilastokeskus, Työvoimatutkimus

Rakentamisen työllisyydessä alkoikin näkyä pieniä positiivisia muutoksia jo vuoden 2015 lopulla. Ennustemme rakentamisen työllisyyden kasvuksi vuodelle 2016 on 7 000 henkeä ja vuodelle 2017 6 000 henkeä. Verrattuna finanssikriisiä edeltävään tasoon varaa työllisyyden kasvuun on vielä runsaasti. Työllisyysnäköymät rakentamisessa ovat positiiviset myös pidemmällä aikavälillä.

Palveluiden työllisyysnäköymät ristiriitaiset

Palveluiden työllisyys oli pienessä kasvussa jo vuoden 2014 lopulla sekä vuoden 2015 alussa. Vuoden 2015 aikana tilanne kuitenkin osin heikkeni jälleen ja lopulta vuositasolla palveluiden työllisyys ei kasvanut lainkaan. Tällä hetkellä palveluiden työllisyysnäköymät ovat ristiriitaiset. Kokonaistuloksena muodostuu se, että työllisyyden taso ei juurikaan muutu.

Palvelut on päätoimialoista ylivoimaisesti suurin toimiala (työllistää noin 1 800 000 henkilöä) ja talouden palveluvaltaistuessa määrä kasvaa yhä. Samalla palveluiden sisällä on hyvin erilaisia toimialoja ja niiden kehitys on myös viime vuosina mennyt eri suuntaan.

Kuvio 11. Palvelualojen työllisyyden kehitys (2005=100)

Lähde: Tilastokeskus, työvoimatutkimus

Kuten yllä olevasta kuvioista (luvut eivät kuvaa työllisten määriä vaan kunkin alatoimialan muutosta) havaitaan, työllisyys on vuodesta 2005 kasvanut etenkin ammatillisessa, tieteellisessä ja teknisessä toiminnassa. Pientä työllisyyden kasvua on ollut myös sosiaali- ja terveysalalla, koulutuksessa, rahoitus- ja vakuutustoiminnassa, majoitus- ja ravitsemustoiminnassa sekä muissa palveluissa (joka sisältää myös hallinto- ja tukipalvelutoiminnan). Voimakkaimmin työllisyys on laskenut julkisessa hallinnossa sekä kaupan alalla. Useat näistä pidemmän aikavälin muutoksista liittyvät rakennemuutoksiin – esimerkiksi ammatillisen, tieteellisen ja teknisen toiminnan työllisyyden ennustetaan kasvavan myös pidemmällä aikavälillä⁴. Kaupan työllisyyttä puolestaan voi pidemmällä aikavälillä laskea uusi teknologia sekä verkkokaupan kasvu. Julkisen hallinnon työllisyyden lasku on pidempiaikainen trendi. Sosiaali- ja terveyspalveluissa palveluiden kysyntä kasvaa väestön ikääntyessä, mutta samaan aikaan on paineita tehostaa palvelutuotantoa.

Aivan viime aikoina työllisyyskehitys eri palvelualoilla on hieman muuttunut. Kaupan alalla työllisyyden lasku näyttää tällä erää pysähtyneen. Rahoitus- ja vakuutusalailla ja muissa palveluissa on ollut hyvin pientä kasvua. Kuljetuksen, varastoinnin ja tietoliikenteen työllisyys on kääntynyt loivaan kasvuun. Laskuun puolestaan ovat kääntyneet ammatillinen, tekninen ja tieteellinen toiminta, koulutus sekä majoitus- ja ravitsemistoiminta. Muutamien viimeisten kuukausien perusteella ei kuitenkaan kannata vetää kovin pitkälle meneviä johtopäätöksiä.

Palveluiden työllisyysnäkömiä vaimentavia tekijöitä ovat mm.:

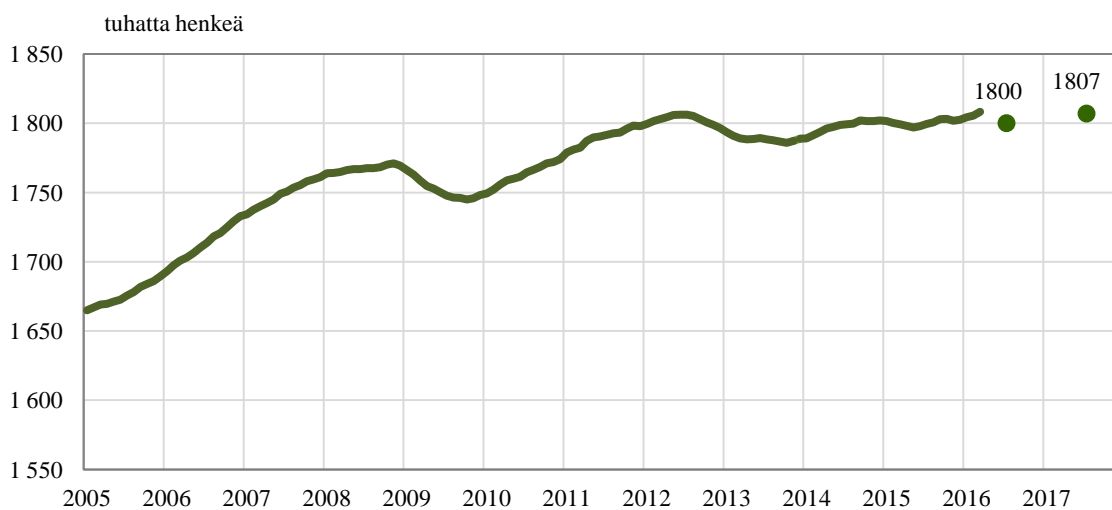
- korkea työttömyys hidastaa yksityisen kulutuskysynnän kasvua
- samoin hyvin matalat palkankorotukset
- toisaalta hidas inflaatio tukee ostovoiman säilymistä
- teollisuuden hidas elpyminen heikentää edelleen palveluiden kysyntää
- kuluttajien luottamus on jokseenkin ennallaan, mutta vielä hieman alle keskiarvon

⁴ Niemi Janne – Ahokas Jussi – Honkatukia Juha – Simola Antti – Tamminen Saara – Lehmus Markku (2015): Työvoiman tarve Suomen taloudessa. http://www.vatt.fi/julkaisut/uusimmatJulkaisut/julkaisu/Publication_6093_id/1003

Suhdanne-ennusteissa yleinen näkemys on, että talouskasvu käynnistyy viennin ja teollisuuden vetämänä. Periaatteessa teollisuus olisi merkittävä palveluiden käyttäjä ja sen rooli voisi olla merkittävä myös palveluiden työllisyydelle. Nyt vain teollisuuden heikko kysyntä vaimentaa edelleen palveluiden tuotantoa ja työllisyyttä. Toistaiseksi jalostuksen osalta kasvun veturina onkin ollut rakentaminen. Osaltaan se tukee palveluiden tuotantoa ja työllisyyttä, mutta ei yksin riitä vetämään koko taloutta ja palveluita merkittävään kasvuun.

Jalostuksen kasvu ei riittävästi tue palveluiden tuotannon ja työllisyyden kasvua. Samalla myöskään kulutuskysyntä ei kasva voimakkaasti. Julkinen kulutuskysyntä ei kasva käytännössä lainkaan. Myös yksityisen kulutuskysynnän kasvu on melko vaatimatonta ja itse asiassa tänä vuonna hieman hidastuu edellisvuodesta. VM:n ennuste palvelutuotannon kasvulle vuodelle 2016 on 0,7 % ja 1,2 % vuodelle 2017.

Kuvio 12. Palveluiden työllisyyskehitys ja ennuste vuosille 2016–2017



Lähde: Tilastokeskus, Työvoimatutkimus

Kaiken kaikkiaan yleiskuva on, että palvelusektori kokonaisuutena polkee enemmän tai vähemmän paikallaan, samoin palveluiden työllisyys. Samaan aikaan palvelusektorin sisällä on erisuuntaista kehitystä. Arviomme on, että vuonna 2016 työllisyys on viime vuoden tasolla (+ 1 000) ja myös vuonna 2017 kasvu jää pieneksi (+ 7 000).

3. MAAHANMUUTTO JA ELÄKÖITYMISIÄN NOUSU KASVATTAVAT TYÖVOIMAA

Maahanmuutto ylläpitää työikäisen työvoiman määrää

15–74-vuotiaista työikäistä väestöä on Suomessa vajaat 4 110 000 henkeä sekä vuonna 2016 ja 4 118 000 henkeä vuonna 2017⁵. Työikäisen väestön määrä kasvaa vuosikymmenen loppuun asti. 15–64-vuotiaiden määrä vähentyy sitä vastoin edelleen noin 10 000 hengen vuosivauhdilla alkaen kuitenkin hidastua.

Ennakkotietojen⁶ mukaan Suomen väkiluku oli maaliskuun lopussa 5 488 543 henkilöä. Väkiluku on kääntynyt jopa pieneen laskuun syntyvyyden vähenemisen seurauksena. Väkilukua ylläpitää ainoastaan muuttovoitto ulkomailta. Virallisissa tilastoissa ja Suomen väkiluvussa turvapaikanhakijoiden muuttoliike ei tässä vaiheessa juuri näy. Muutoinkin turvapaikanhakijoista arviolta noin joka kolmas saa oleskeluluvan. Lisäys työvoiman tarjontaan työhallinnon tilastoissa näkyy noin kuuden kuukauden tai vuoden kuluttua maahan saapumisesta heidän kirjautuessaan työnhakijoiksi. Turvapaikanhakijoista noin 80 prosenttia on kuitenkin työikäisiä, joten työvoiman tarjonta lisääntynee silti Suomessa tuhansilla vuoden 2016 kuluessa.

Muuttovoitto ulkomailta on viime vuosina kasvattanut työvoiman tarjontaa. Toisaalta ulkomaalaisten osuus koko väestöstä nousi vuonna 2015 jo 4,2 prosenttiin ja erityisesti nuorten ja keski-ikäisten joukossa ulkomaalaisten osuus Suomen väestöstä on kasvanut viime vuosien aikana ollen jo 9,4 prosenttia 30–34-vuotiaiden joukossa vuonna 2015. Työvoiman määrää lisäävät myös tilapäisesti Suomessa työskentelevät ulkomaalaiset, joita on kaudesta riippuen useita kymmeniä tuhansia vuosittain.

Sitä vastoin kantaväestön alle 25-vuotiaiden määrä vähenee tuhansilla aina 2020-luvun alkuun saakka. 25–59-vuotiaiden ikäkohortit pysyvät lähitulevaisuudessa lähes samankokoisina, mutta väestömäärän kasvu yli 60-vuotiaiden osalta lisää kuitenkin koko työikäisen väestön määrää aina 2020-luvun alkupuolelle saakka.

Piilotyöttömyys vähentää työvoiman tarjontaa

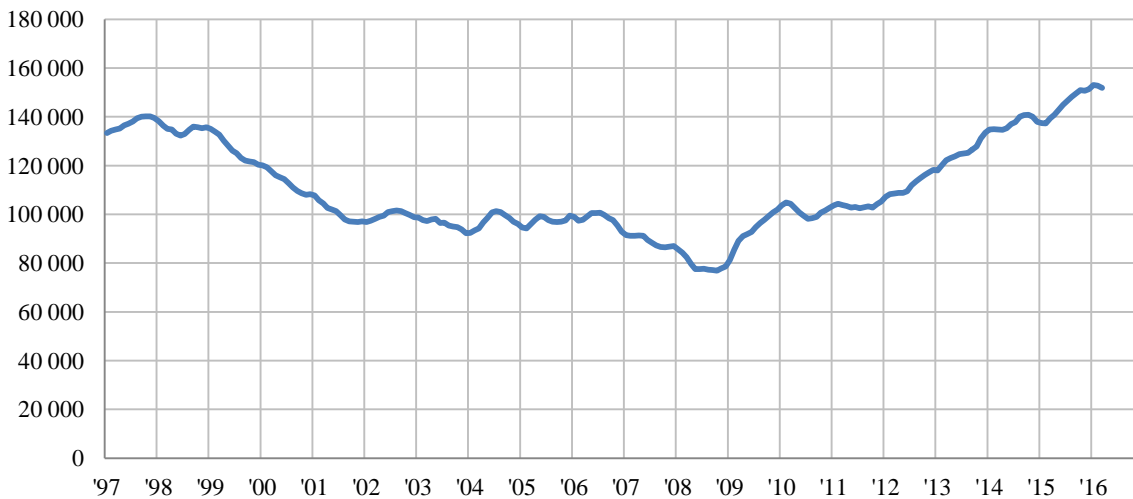
Työvoimaa poistuu työmarkkinoilta ja toisaalta palaa aina silloin, kun työnhakijoiden arviot uuden työn löytymisestä muuttuvat. Viime vuosina työmarkkinoilla on ajoittain ilmennyt merkkejä työvoiman kysynnän elpymisestä, ja ajoittain työvoimaan kuuluvien määrä on jopa hieman kasvanut, kun työvoimaa on palannut työmarkkinoiden käytettäväksi. Signaalit työmarkkinoiden vahvistuneesta vireestä eivät kuitenkaan ole olleet riittävän voimakkaita, sillä piilotyöttömien⁷ määrä kasvoi vuoden 2015 kuluessa rajusti. Piilotyöttömyys on kasvanut edelleen vuoden 2016 alussa⁸. Piilotyöttömyys palasi kuitenkin vuoden 2016 maaliskuussa vuoden 2015 alun tasolle, mikä viittaa varovaiseen optimismiin työvoimaan kuulumattomien joukossa.

⁵ Väestöennuste 2015.

⁶ Tilastokeskus 26.4.2016.

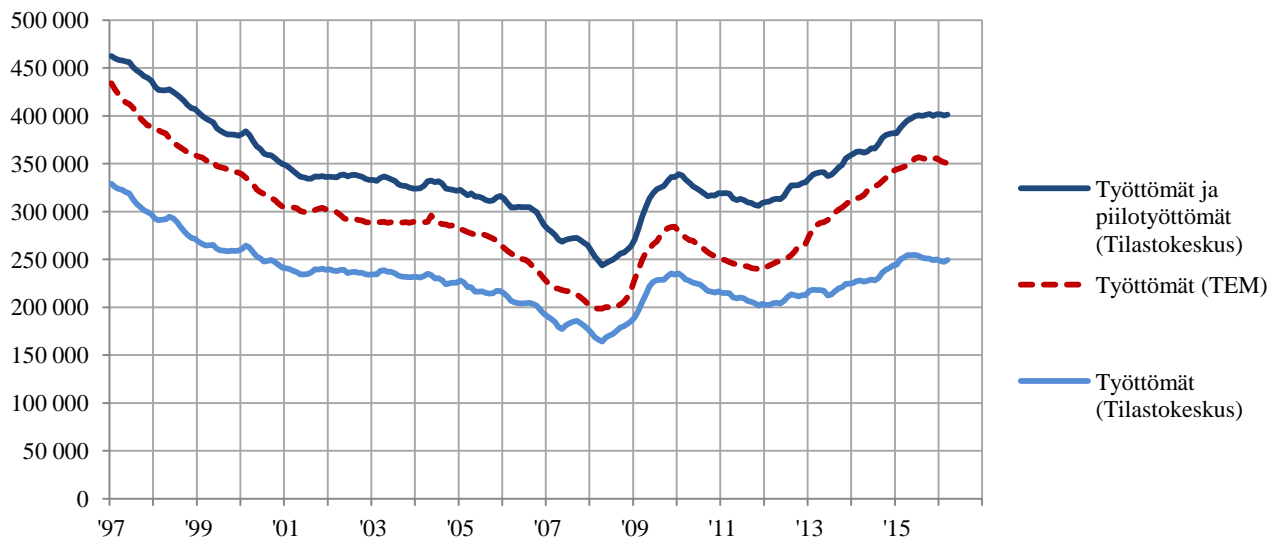
⁷ Tilastokeskuksen määritelmän mukaan piilotyöttömäksi luetaan työvoiman ulkopuolella oleva henkilö, joka haluaisi ansiotyötä ja olisi työhön käytettävissä kahden viikon kuluessa, mutta ei ole etsinyt työtä viimeisen neljän viikon aikana. Piilotyöttömyyden syitä ovat työnhausta luopuminen tai muut syyt kuten opiskelu, lasten hoito tai terveydelliset syyt.

⁸ Korkeimmillaan piilotyöttömien määrä kävi tammikuussa 2016, jolloin piilotyöttömiä oli 177 000 henkilöä.

Kuvio 13. Piilotyöttömät 1997–2016

Lähde: Tilastokeskus, työvoimatutkimus

Tilastokeskuksen ja työ- ja elinkeinoministeriön työttömyyslukujen kehitys on eriytynyt viime aikoina. Syynä tähän on ollut piilotyöttömyyden kasvu. Kun tarkastellaan piilotyöttömyyttä ja Tilastokeskuksen mittaamaa työttömyyttä yhdessä, näyttää työmarkkinatilanteen heikentyminen osaltaan siirtymisellä työvoiman ulkopuolelle. Vuoden 2016 maaliskuussa piilotyöttömyys vähentyi kuitenkin merkittävästi vuoden 2015 maaliskuuhun verrattuna. Yksittäisen kuukauden perusteella ei vielä voi ennustaa tulevaa varmasti, mutta se voi olla merkki positiivisesta käännteestä tai vähintäänkin työmarkkinatilanteen heikkenemisen pysähtymisestä.

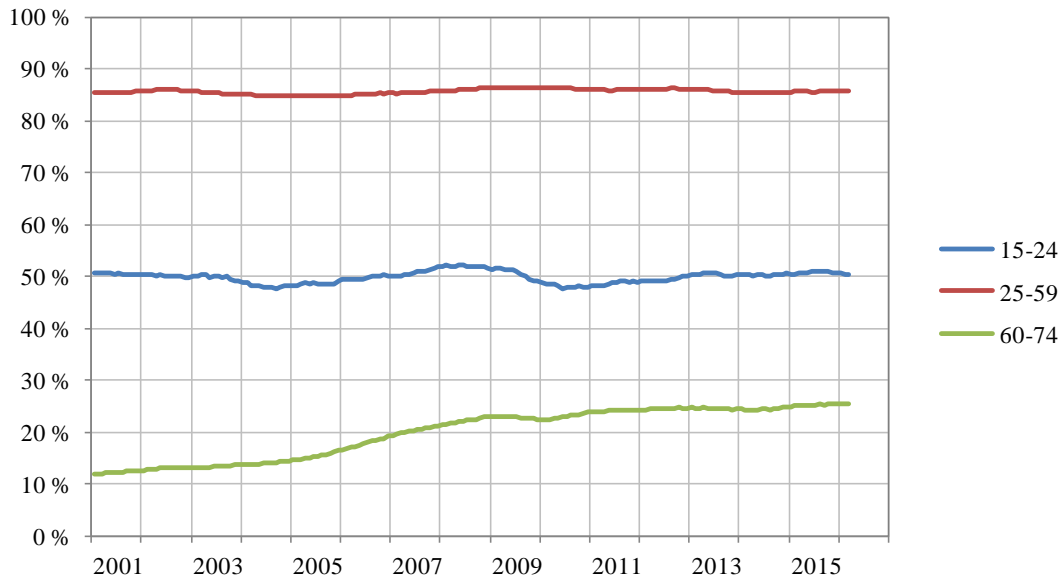
Kuvio 14. Työttömät ja piilotyöttömät, kausitasoitus 1997–2016

Lähteet: TEM, työnvälitystilasto ja Tilastokeskus, työvoimatutkimus

Piilotyöttömyys on viime vuosina heijastanut työmarkkinoiden suhdanteita ja niiden muutoksia työvoimaan vahvemmin kuin työvoiman ulkopuolisten määrä. Siirtymistä työvoiman ulkopuolelle selittää nykyisin demografiset tekijät yhä vahvemmin, jolloin työttömyyden pitkittyessä ja työmarkkinoiden kiristytessä se ei ole kuvannut suhdanteiden muutosta yhtä herkästi kuin aikaisemmin. Suurin muutos työvoiman ulkopuolelle siirtyneissä onkin tapahtunut 55–64-vuotiaiden joukossa

kertoen osaltaan myöhentyneestä eläkkeelle jäännistä ja toisaalta suuresta ikäluokan koosta. Edelleen vuoden 2016 aikana työvoiman vanhetessa entisestään, jatkaa myös työvoiman ulkopuolisen määrän alenemistaan. Toisaalta työvoimaan on palattu myös opiskelijoiden ja kotona lapsia tai omaisia hoitavien joukosta aiempaa useammin johtuen myös syntyvyyden laskusta aivan viime vuosina. Työvoimaan on kuulunut yhä enemmän alle 65-vuotiaita naisia, mutta myös sitä vanhemmissa ikäluokissa naisten kuuluminen työvoimaan on yleistynyt. Sitä vastoin miehiä on kuulunut työvoimaan selvästi enemmän vain alle 65-vuotiaiden ikäryhmissä.

Kuvio 15. Työvoimaosuudet ikäryhmittäin vuosina 2001–2016

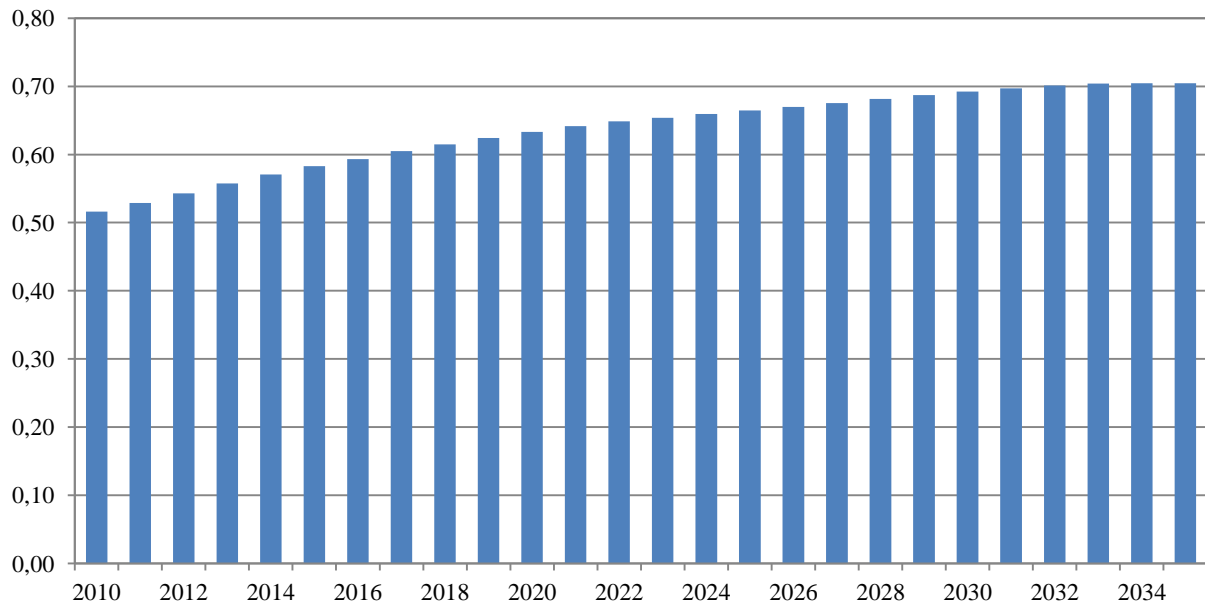


Lähde: Tilastokeskus, työvoimatutkimus

Työvoiman määrä vaikuttaa osallistumisasteisiin osaltaan sekä suhdanteiden että demografisten muutosten kautta. Ikäryhmittäin tarkastellen väestörakenteen kehitys on muuttanut nuorten ja vanhempien ikäluokkien osallistumisasteita merkittävästi. Yli 50-vuotiaiden joukossa työvoimaosuus on kasvanut selvästi vuosituhanen alkuun verrattuna, mutta myös aivan viime vuosina heikon työmarkkinatilanteen vallitessa. Sitä vastoin alle 45-vuotiailla osallistumisasteet ovat alemmat kuin vuosituhanen vaihteesta. Muutokset kaikkein nuorimpien ikäkohorttien osallistumisasteissa ovat silti olleet suhteellisen pieniä, ja on todennäköistä, että osallistumisasteet kohoavat jatkossa alle 25-vuotiaiden keskuudessa ikäluokkien koon pienenemisen seurauksena. Huomionarvoista on kuitenkin 30–39-vuotiaiden työvoimaosuuden jääminen selvästi alemmalle tasolle vuosituhanen vaihteeseen verrattuna.

Huoltosuhte⁹ heikkenee aina 2030-luvun alkuun asti erityisesti väestön vanhenemisen vuoksi, vaikka ikääntyneiden pysyminen työvoimassa hidastaakin sitä. Taloudellisen huoltosuhteen keventäminen olisi kuitenkin mahdollista korkeammilla työvoimaosuuksilla erityisesti nuoremmista ikäluokissa ja jo paluu 2000-luvun alun tasoon olisi selvä parannus.

⁹ eli kuinka monta työvoiman ulkopuolella olevaa ja työtöntä on yhtä työllistä kohti.

Kuvio 16. Huoltosuhteen kehitys 2010–2035

Lähde: Tilastokeskus

Työvoiman tarjontaennuste vuosille 2016–2017

Työvoimaa on työmarkkinoilla jonkin verran aiempaa enemmän vuosien 2016 ja 2017 aikana vanhempien ikäluokkien pidentyvien työurien ja suuren koon vuoksi. Ikärakenteesta johtuva työvoiman lisäys kasvattaa jonkin verran myös työllisyyttä. Kysynnän maltillinen elpyminen vuonna 2016 ja edelleen vuonna 2017 lisää myös hieman työvoiman määrää 25–59-vuotiaiden joukossa. Toisaalta paluu työvoimaan nostaa hetkellisesti myös työttömyyttä. Nuoren työvoiman määrä alenee hieman ikäkohorttien pienenemisen vuoksi vuonna 2017, mikäli (erityisesti palvelujen) kysyntä ei kasva merkittävästi.

Työvoimaosuus kasvaa vaatimattomasta kysynnästä johtuen vain vähän vuonna 2016. Väestörakenteen muutokset vaikuttavat nuorten ja ikääntyneiden työvoimaosuuksien pieniin muutoksiin. Vuonna 2017 työvoimaosuus säilyy lähestulkoon ennallaan, mikäli kysyntä ei kasva selvästi ennustettua nopeammin.

Taulukko 1. Työvoimaosuus ja työvoima ikäryhmittäin vuonna 2015 ja ennusteet vuosille 2016 ja 2017

Ikä	Työvoimaosuus, % ikäluokasta			Työvoima, 1000 henkeä		
	2015	2016e	2017e	2015	2016e	2017e
15 - 24	50,5	51,3	51,3	326	326	322
25 - 59	85,8	85,9	86,0	2 110	2 110	2 113
60 - 74	25,3	25,9	25,9	243	261	267
15 - 74	65,6	65,8	65,8	2 689	2 697	2 710

Päätelmät työvoiman tarjonnasta

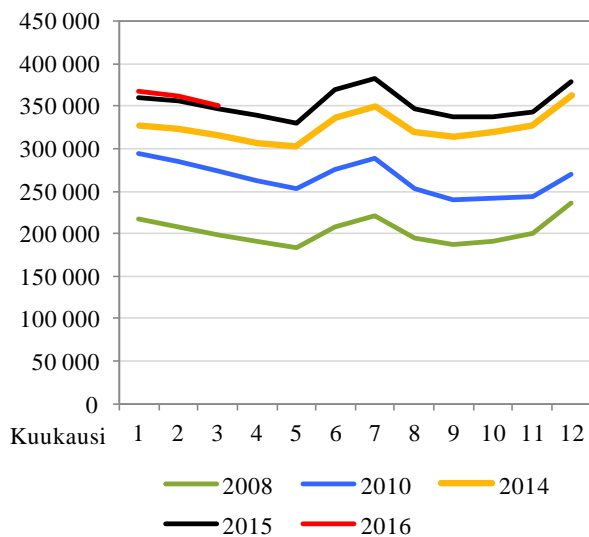
- Työikäisen, 15–74-vuotiaan, väestön määrä on vuonna 2016 noin 4 107 000 henkeä ja vuonna 2017 noin 4 118 000 henkeä. Vuosikymmenen vaihteeseen saakka työikäinen väestö kasvaa noin 10 000 henkilöllä vuosittain ikärakenteen vanhenemisen vuoksi. Maahanmuutto ylläpitää nuoren ja parhaassa työiässä olevan väestön määrää.
- Työvoiman määrä kasvaa vuonna 2016 noin 8 000 hengellä lähinnä vanhimpien ikäkohorttien kasvun vuoksi. Vuonna 2017 työvoiman tarjontaa kasvaa edelleen 13 000 hengellä. Piilo-työttömyyden kasvu pysähtyy ja alkaa alentua hiljalleen talouden elpessä.
- Työvoiman määrä kasvaa ennustevuosina vanhimmissa ikäluokissa. Nuoremman työvoiman määrällinen tarjonta pysyy ennallaan tai vähenee hieman, mutta työvoimaosuus kasvaa hieman ikäluokkien pientymisen seurauksena. Maahanmuutto kompensoi nuoremman työvoiman määrän alenemaa hieman. Parhaassa työiässä olevien työvoiman tarjonta lisääntyy kysynnän lievän kasvun myötä hieman vuonna 2017.
- Työvoiman kysynnän alkaessa lisääntyä, työvoimaa palaa työmarkkinoille työvoiman ulkopuolelta nostaen työttömyysastetta hetkellisesti.

4. TYÖTTÖMYYS KASVAA ENÄÄ VÄHÄN, MUTTA TYÖTTÖMYYSJAKSOJEN PIDENTYMINEN JATKUU

Työttömien työnhakijoiden määrän kasvu on hidastunut

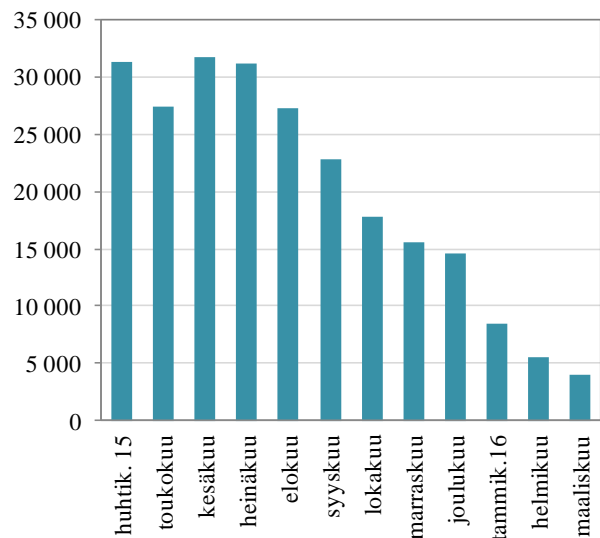
Työttömien työnhakijoiden määrän kasvu on lähes pysähtynyt. Maaliskuussa 2016 oli 351 000 työttömää työnhakijaa, mikä on 1,2 % enemmän kuin maaliskuussa 2015. Työttömien työnhakijoiden määrä kasvoi noin kymmenen prosentin vauhtia kesään 2015 asti, minkä jälkeen kasvuvauhti alkoi hidastua. Nyt ollaan siis tilanteessa, jossa työttömien työnhakijoiden määrä kasvaa enää marginaalisesti.

Kuvio 17a. Työttömien työnhakijoiden määrä



Lähde: TEM, työnvälitystilasto

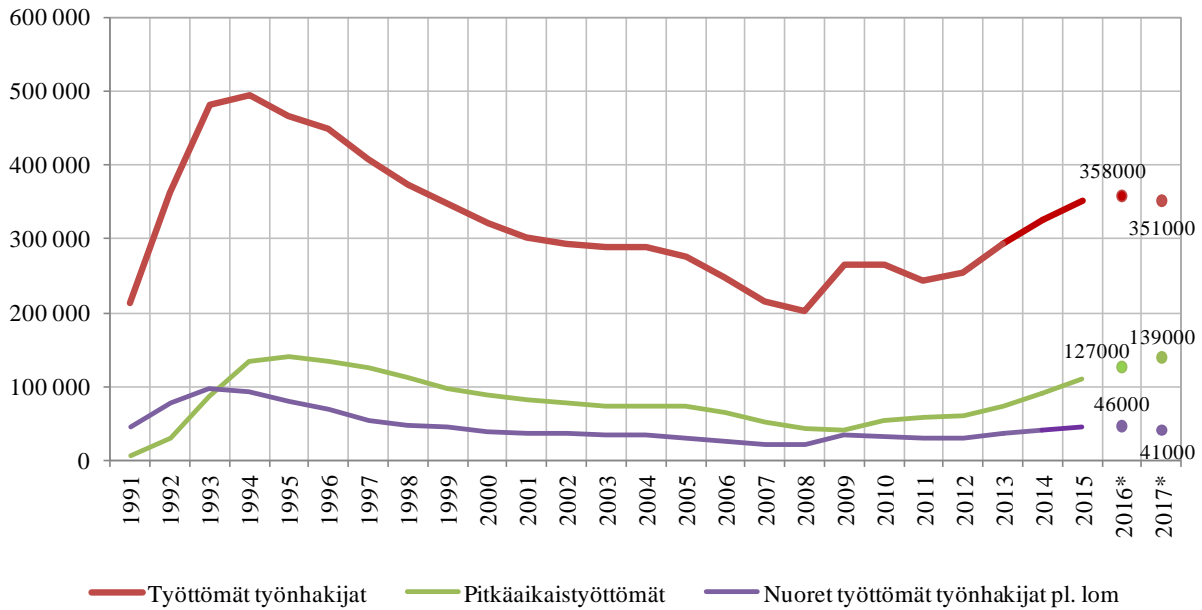
Kuvio 17b. Työttömien työnhakijoiden määrän lisäys edellisen vuoden vastaavaan kuukauteen verrattuna.



Lähde: TEM, työnvälitystilasto

Ennustemme on, että työttömiä työnhakijoita on 358 000 henkilöä vuonna 2016 ja 351 000 henkilöä vuonna 2017 (2015: 352 000). Pitkäaikaistyöttömiä eli yli 12 kuukautta yhtäjaksoisesti työttömänä olleita henkilöitä on 127 000 vuonna 2016 ja 139 000 vuonna 2017 (2015: 109 000). Nuoria alle 25-vuotiaita työttömiä työnhakijoita on 46 000 vuonna 2016 ja 41 000 vuonna 2017 (2015: 47 000).

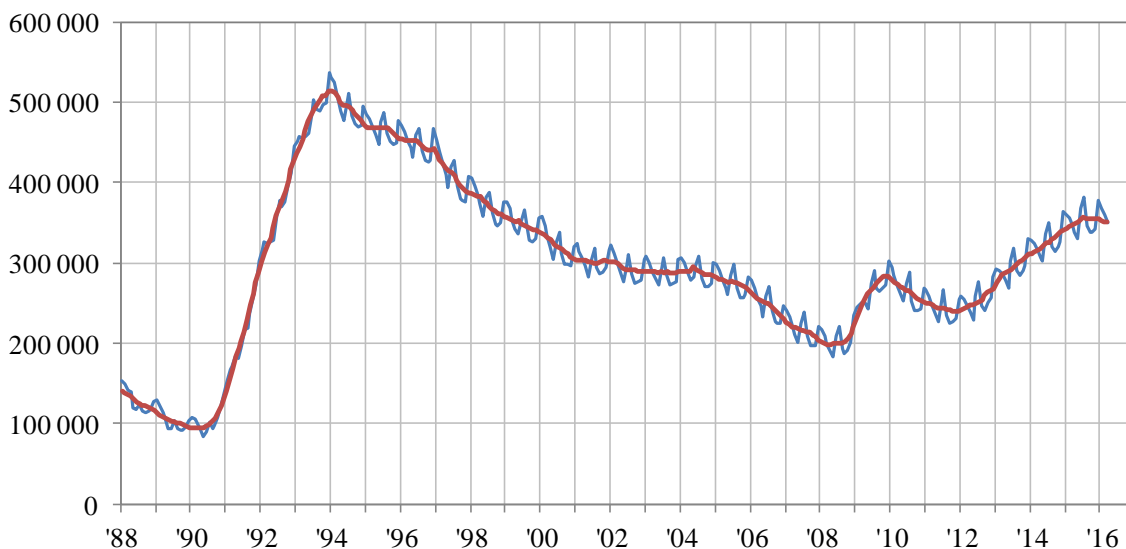
Kuvio 18. Työttömien työnhakijoiden, pitkäaikaistyöttömien ja nuorten alle 25-vuotiaiden työttömien määrien kehitys



Lähde: TEM, työvälytystilasto

Vuonna 2015 oli keskimäärin 352 000 työtöntä työnhakijaa. Vuodesta 2012 alkaen työttömien työnhakijoiden määrä on ollut joka vuosi suurempi kuin edellisvuonna. Lähihistoriasta nähdään, että työttömyys voi nousta nopeasti, mutta työttömyyden lasku on kestänyt pidempään. Vuonna 1990 työttömien työnhakijoiden määrä oli 103 000. Luku lähes viisinkertaistui neljässä vuodessa, ja vuonna 1994 työttömien työnhakijoiden määrä nousi 494 000:een. Työttömyys laski huomattavasti hitaammin kuin se oli noussut, ja vuonna 2008 työttömiä työnhakijoita oli 203 000, eli työttömyys oli edelleen lähes kaksinkertainen vuoteen 1990 verrattuna. Tällä hetkellä ollaan tilanteessa, jossa työttömyys ei näytä enää juuri kasvavan, mutta työttömyyden laskeminen vie aikansa.

Kuvio 19. Työttömät työnhakijat kuukausittain vuosina 1988–2016

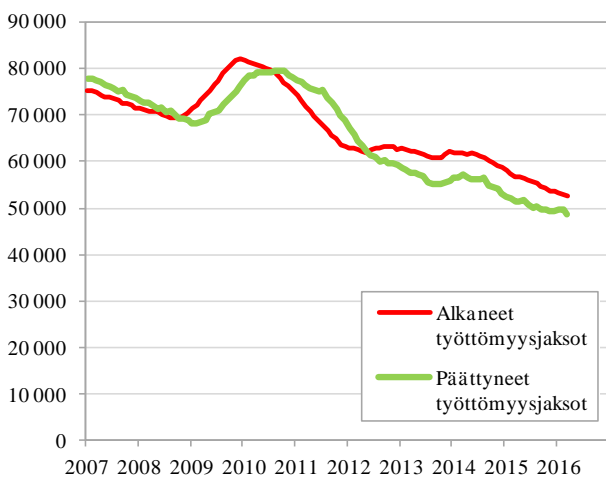


Lähde: TEM, työvälytystilasto

Pitkäaikaistyöttömyyden kasvu ei sen sijaan ole hidastunut, vaan pitkäaikaistyöttömien eli yli 12 kuukautta yhdenjaksoisesti työttömänä työnhakijana olleiden määrän kasvuprosentti on pysynyt noin 20:ssä. Pitkäaikaistyöttömiä oli vuonna 2015 keskimäärin 109 000; maaliskuussa 2016 luku oli 123 000 ja kasvua edellisvuoteen 19 %. Työttömyyden kasvu tulee tällä hetkellä työttömyysjaksojen pidentymisestä.

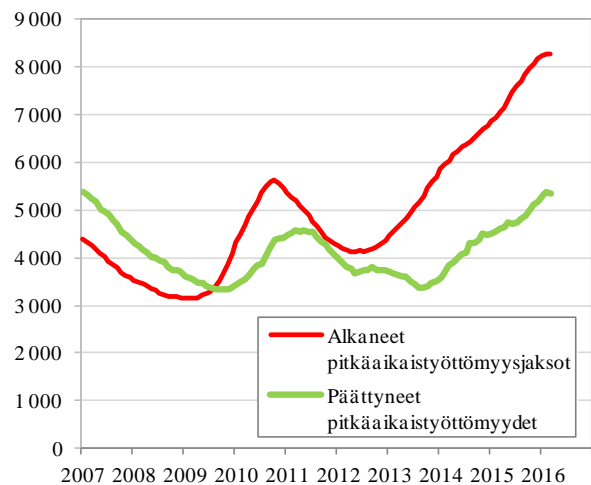
Kuviosta 20a havaitaan, että vaikka alkaneita työttömyysjaksoja on edelleen enemmän kuin päättyneitä, työttömyysjaksojen määrä on vähentynyt kesästä 2014 asti. Maaliskuussa 2016 alkoi 40 000 ja päättyi 46 000 työttömyysjaksoa¹⁰. Pitkäaikaistyöttömyysjaksojen määrän kasvussa ei ole näkyvissä hidastumista (kuvio 20b). Maaliskuussa 2016 alkoi 7300 pitkäaikaistyöttömyysjaksoa eli niin moni työttömyysjakso ylitti 12 kuukauden pituuden. Pitkäaikaistyöttömyysjaksoja päättyi 5600.

Kuvio 20a. Alkaneiden ja päättyneiden työttömyysjaksojen määrä kuukaudessa



Lähde: TEM, työnvälitystilasto

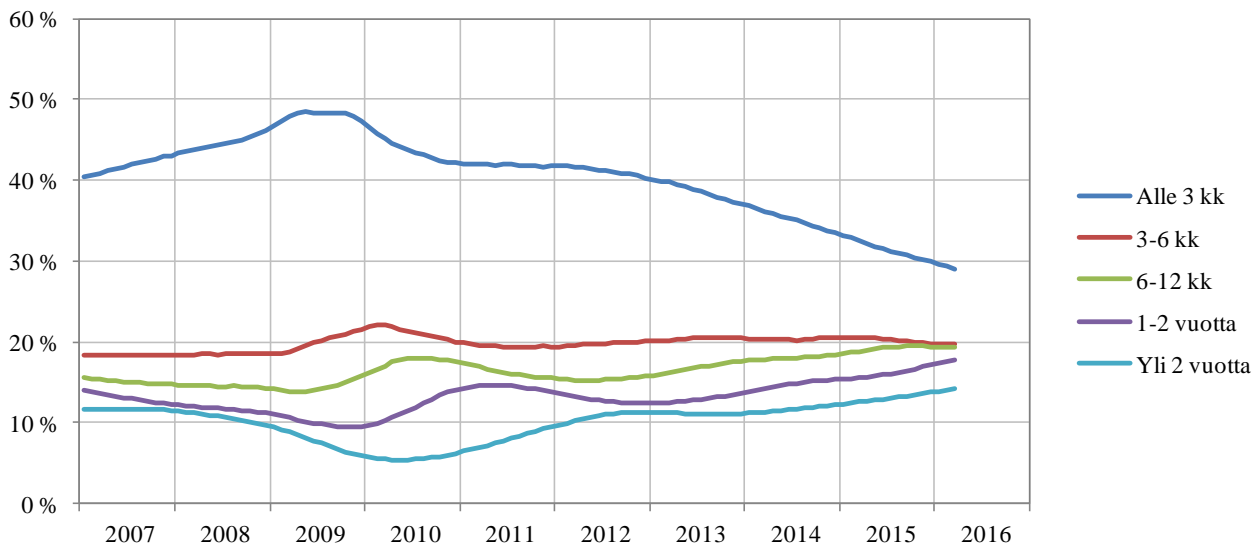
Kuvio 20b. Alkaneiden ja päättyneiden pitkäaikaistyöttömien määrä kuukaudessa



Lähde: TEM, työnvälitystilasto

Työttömyysjaksojen pidentyminen näkyy myös siten, että entistä pienempi osuus kaikista työttömistä on ollut työttömänä vain vähän aikaa. Maaliskuussa 2016 alle kolme kuukautta kestäneiden työttömyysjaksojen osuus oli 23 %. Yli vuoden mutta alle kaksi vuotta kestäneitä jaksoja oli 19 % ja yli kaksi vuotta kestäneitä 16 %.

¹⁰ Kuviossa 20a esitetään alkaneiden ja päättyneiden työttömyysjaksojen 12 kuukauden keskiarvot. Kuvassa alkaneiden jaksojen määrä näyttää maaliskuun 2016 kohdalla korkeammalta kuin päättyneiden. Tämä johtuu siitä, että kuluneiden 12 kuukauden aikana on ollut enemmän kuukausia, jolloin alkaneita jaksoja oli enemmän kuin päättyneitä.

Kuvio 21. Eripituiset työttömyysjaksot osuuksina kaikista työttömistä työnhakijoista

Lähde: TEM, työnvälitystilasto

Avoimien paikkojen määrä on kasvanut, mutta täyttyminen hidastunut

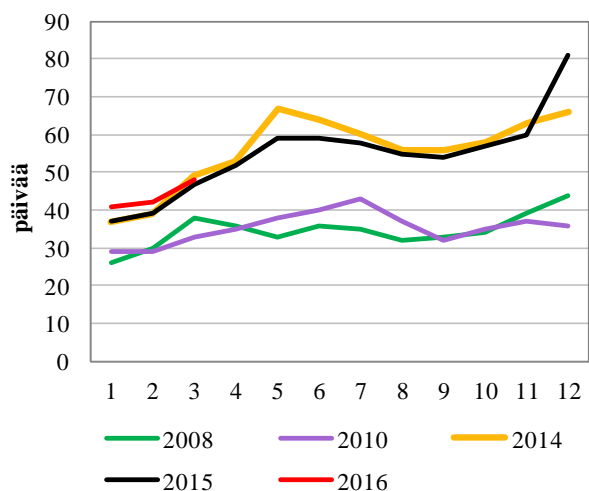
Avoimien paikkojen määrä TE-toimistoissa on kasvanut: vuoden 2015 aikana TE-toimistoihin ilmoitettiin avoimeksi 492 000 työpaikkaa. Vuoden 2014 aikana avoimia paikkoja oli 469 000. Täyttyneiden paikkojen osuus kasvoi myös: vuoden 2015 aikana täytettiin 133 000 paikkaa eli 27 % ilmoitettujen paikkojen määrästä. Vuonna 2014 täyttyneiden paikkojen osuus oli 24 %.¹¹

Vuonna 2015 kaikkien avoimien paikkojen keskimääräinen kesto oli 55 päivää, mikä on yhden päivän vähemmän kuin vuonna 2014. Sen sijaan täyttyneiden paikkojen keskimääräinen kesto nousi vuoden 2014 33 päivästä 41 päivään vuonna 2015. Etenkin loppuvuodesta avoinna olon kestot pitivät reilusti.¹²

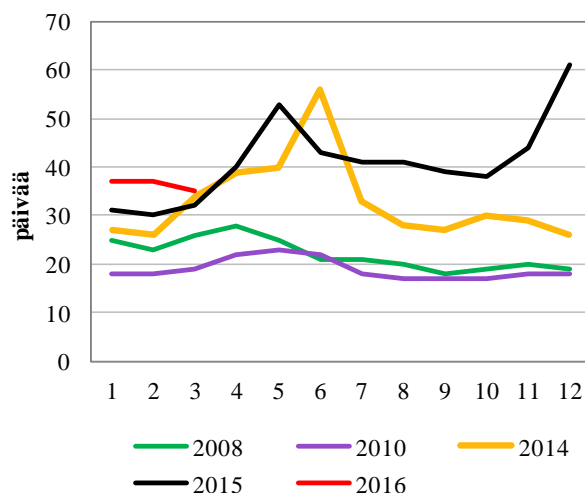
Alkuvuonna 2016 avoinna olon kestot ovat taas olleet hieman viimevuotista korkeampia. Näyttääkin siltä, että avoimien paikkojen keskimääräinen kesto kasvaa enää vähän. Myös alkuvuoden 2016 kolmena kuukautena täyttyneiden työpaikkojen kesto on aina ollut edellisvuoden vastaavaa kuukautta pidempi. Avoimet paikat siis täyttyvät hitaammin, mikä kertoo kohtaannon ongelmista.

¹¹ Avoimet ja täyttyneet paikat eivät viittaa täysin samoihin ryhmiin: osa vuoden aikana täyttyneistä paikoista on avattu jo edellisellä vuonna, ja toisaalta osa avatuista paikoista ratkeaa vasta seuraavana vuonna. Valtaosa, vuonna 2015 noin 68 % avoinna olon päättymisestä tapahtuu sykkoodilla ”rekrytointiprosessi kesken”. Tällöin haku-aika on päättynyt ja avoin paikka poistettu rekisteristä, mutta työnantaja ei ole ilmoittanut rekrytointipäätöksestään TE-toimistoon.

¹² Yksi selitys muutokselle on se, että loppuvuonna TE-toimistoissa otettiin käyttöön uusi ohjeistus täyttymättömien työpaikkojen kirjaamisesta, mikä saattoi hetkellisesti lisätä pitkään auki olleiden paikkojen kirjaamista täyttyneiksi.

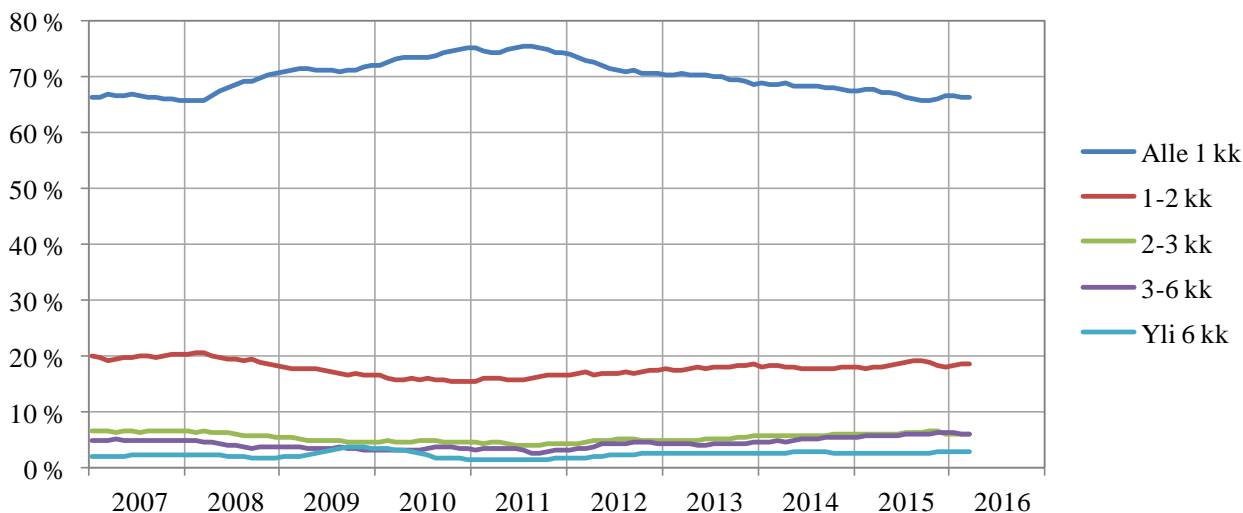
Kuvio 22a. Kaikkien avoimien työpaikkojen avoinna olon kesto

Lähde: TEM, työnvälitystilasto

Kuvio 22b. Täyttyneiden työpaikkojen avoinna olon kesto

Lähde: TEM, työnvälitystilasto

Vaikka avoinna olon kestot ovat edelleen pidentyneet, valtaosa TE-toimistoissa avoinna olevista paikoista on edelleen uusia, korkeintaan kuukauden auki olleita. Maaliskuun lopussa 2016 TE-toimistoissa oli 47 000 avointa työpaikkaa. Näistä 60 % oli ollut auki korkeintaan kuukauden. Vuonna 2015 korkeintaan kuukauden auki olleita paikkoja oli kuukauden lopussa keskimäärin 67 %.

Kuvio 23. Avoinna olon kestot osuuksina kaikista avoimista työpaikoista kuukauden lopussa

Lähde: Työnvälitystilasto

Ammattialoitainen ja alueittainen kohtaanto

Työ- ja elinkeinoministeriö tekee kaksi (vuoteen 2015 asti kolme) kertaa vuodessa arvion noin 200 ammatin työmarkkinatilanteesta, ns. Ammattibarometrin. Ammatit määritellään työvoimapula-ammateiksi, tasapainoammateiksi tai ylitarjonta-ammateiksi TE-toimistojen asiantuntijoiden arvioi-

den perusteella. Maaliskuun 2016 katsauksessa ylitarjo-ammattien määrä oli sama kuin loka-kuussa 2015, 70 eli noin kolmasosa tarkasteltavista ammattiteistä.

Ylitarjo-ammattien lista on pitkälti sama kuin viime barometrissa. Sihteerit, graafiset suunnittelijat, vaatturit sekä mainonnan ja markkinoinnin erityisasiantuntijat mainitaan ylitarjo-ammattien listalla useassa barometrissa. Huonekalupuuseppien ylitarjo on kasvanut edelliseen barometriin verrattuna. Myös postinkantajien ja -lajittelijoiden työmarkkinatilanne on heikentynyt. Ylitarjo on hieman heikentynyt koulunkäyntiavustajien ja pankki- ym. toimihenkilöiden ammattiteissä.

Työvoimapulaa on barometrin mukaan 12 ammatissa, joista suuri osa on sosiaali- ja terveysalan ammattiteitä sekä erilaisia myyntialan töitä. Joitakin rakennusalan ammattiteitä on noussut pulamattien listalle, esimerkiksi rakennusalan työnjohtajista on monilla alueilla pulaa. Barometrin arvioiden mukaan työvoimapula olisi helpottamassa mm. lastentarhanopettajien ja kodinhoitajien ammattiteissä.

Myyntialan työvoimapula näkyy myös Työnvälitystilastossa, jonka mukaan avoimien paikkojen määrä on kasvanut alkuvuoden 2015 – alkuvuoden 2016 välillä eniten erilaisissa myyntiin liittyvissä ammattiteissä, tutkimushaastattelijoilla ja talonrakentajilla. Eniten laskua paikkamäärissä on ollut puutarhureiden, toimistotyön esimiesten sekä hieman yllättäen sairaanhoitajien ammattiteissä. Vaikeasti täytettäviä työpaikkoja eli paikkoja, joissa täyttöprosessi kestää pitkään, on paljon myynnin ja markkinoinnin alalla sekä lähihoitajien, siivoojien ja ravintolatyöntekijöiden ammattiteissä.

Helmikuussa 2016 oli 42 000 työtöntä työnhakijaa, joilla joko ei ollut ammattiteitä tai ammattiteitä ei ollut TE-toimiston tiedossa. Yleisimmin mainitut ammattiteet olivat myyjä (15 000 henkilöä) ja yleissihteeri (11 000 henkilöä).

ELY-keskusten Alueelliset kehitysnäkymät keväällä 2016 -raportin mukaan alueilla koetaan, että talouskehityksen aallonpohja on saavutettu ja näkymät ovat kirkastumassa. Raportin mukaan näkymissä on tapahtunut käänne parempaan suuntaan viime syksyyn verrattuna, mutta on muistettava, että lähtötaso oli todella heikko ja kasvuodotukset ovat edelleen maltillisia.

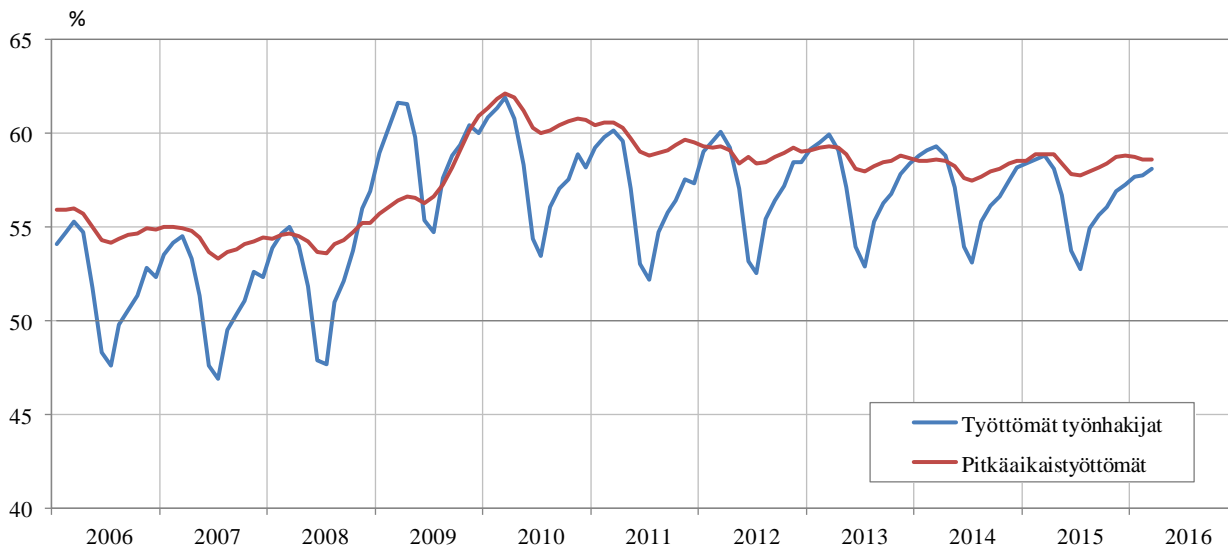
Manner-Suomen 67 seutukunnasta 33:ssa arvioidaan, että työttömyys on keväällä 2016 vaikeampi kuin vuosi sitten. Heikentymistä seuraavan puolen kuluessa odotetaan kuitenkin enää 13 seutukunnassa, ja vuoden 2017 syksyllä työttömyystilanteen odotetaan olevan nykyistä vaikeampi vain kolmessa seutukunnassa (Loviisa, Salo ja Kotka-Hamina). Myönteisen kehityksen odottajia on enemmän: puolen vuoden sisällä myönteistä työttömyyskehitystä odotetaan 18 seutukunnassa ja vuoden sisällä 39 seutukunnassa.

Keitä nyt on työttöminä

Miesten osuus on suurempi kuin naisten sekä kaikkien työttömien työnhakijoiden että pitkäaikaisyöttömien keskuudessa. Heikko taloustilanne on kasvattanut miesten osuutta työttömistä työnhakijoista. Vuosina 2006–2008 miesten osuus työttömistä työnhakijoista vaihteli välillä 47–55 %; vuodesta 2011 lähtien vaihteluväli on ollut 52–60 %. Sama kehitys näkyy pitkäaikaistyöttömissä, joista suurempi osuus oli miehiä jo ennen talouskriisiä. Vuoden 2010 jälkeen miesten osuus pitkäaikaisyöttömistä nousi noin 60 %:iin.

Maaliskuussa 2016 miesten työttömyys väheni hieman (-128 henkeä maaliskuuhun 2015 verrattuna) ensimmäisen kerran neljään vuoteen. Työttömyyden kasvu tulikin naisten työttömyydestä, jonka senkin kasvu on hidastunut.

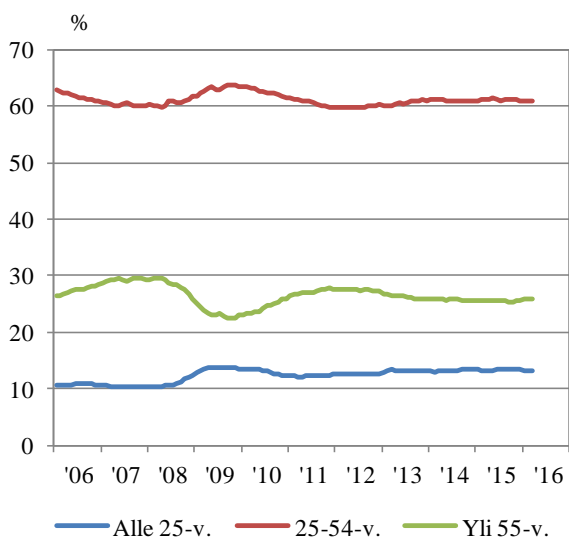
Kuvio 24. Miesten osuudet työttömistä työnhakijoista ja pitkäaikaistyöttömistä



Lähde: TEM, työnvälitystilasto

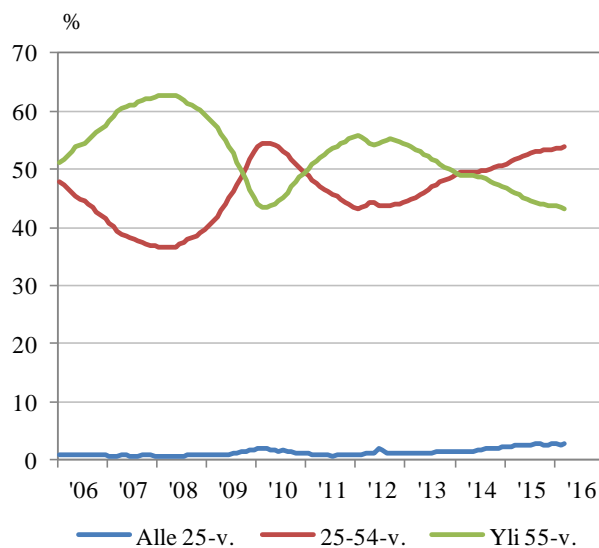
Työttömien työnhakijoiden ikäjakauma on pysynyt melko samanlaisena jo vuosia. Sen sijaan pitkäaikaistyöttömien ikäjakauma vaihtelee suhdannetilanteen mukaan. Verrattuna vuoteen 2009 pitkäaikaistyöttömyys on kasvanut nopeimmin alle 40-vuotiailla. 20–25-vuotiaiden pitkäaikaistyöttömyys on seitsenkertaistunut, 30–34-vuotiaiden kuusinkertaistunut ja 35–39-vuotiaiden viisinkertaistunut vuoteen 2009 verrattuna. Kuvioista 25b havaitaan, että ikääntyneiden osuus pitkäaikaistyöttömistä nousee silloin, kun pitkäaikaistyöttömyys laskee tai kasvaa hitaammin. Kun pitkäaikaistyöttömyys kasvaa nopeasti, se koskettaa laajempaa joukkoa.

Kuvio 25a. Ikäryhmittäiset osuudet työttömistä työnhakijoista



Lähde: TEM, työnvälitystilasto

Kuvio 25b. Ikäryhmittäiset osuudet pitkäaikaistyöttömistä



Lähde: TEM, työnvälitystilasto

Työttömien työnhakijoiden koulutusjakaumassa on tapahtunut jonkin verran muutosta. Vuosina 2006–2008 perusasteen ja keskiasteen koulutuksen saaneita työttömiä oli jotakuinkin yhtä paljon, mutta vuodesta 2011 lähtien keskiasteen koulutuksen saaneiden työttömyys on kasvanut huomattavasti nopeammin. Vuosina 2006–2008 perus- ja keskiasteen koulutuksen saaneiden osuudet työttömistä työnhakijoista olivat kumpikin noin 40 %; vuoden 2016 alussa keskiasteen koulutuksen saaneita oli lähes puolet ja perusasteen koulutuksen saaneita noin neljäsosa kaikista työttömistä työnhakijoista. Tämä heijastelee myös ikärakenteen muutosta, onhan perusasteen jälkeisen tutkinnon puuttuminen yleisempää vanhemmissa ikäryhmissä. Maaliskuussa 2016 työttömyys laski edelleen perusasteen koulutuksen saaneilla sekä alimmalla korkea-asteella.

Korkea-asteen koulutettujen työttömien työnhakijoiden määrä yli puolitoistakertaistui vuodesta 2011 vuoteen 2016, mutta heidän osuutensa työttömistä työnhakijoista nousi samassa ajassa ainoastaan kolme prosenttiyksikköä, 18 %:sta 21 %:iin. Kuitenkin maaliskuussa 2016 työttömyys nousi eniten tutkijakoulutusasteella (+ 8 %). Myös alemman (+ 5 %) ja ylemmän korkeakoulututkinnon (+ 4 %) suorittaneiden työttömyys kasvoi.

5. TYÖVOIMATASE: TYÖTTÖMYYDEN KASVU PYSÄHTYY, MUTTA TYÖLLISYYSTAVOITTEESTA OLLAAN KAUKANA

Työllisyyden lasku pysähtyy ja tänä vuonna voidaan nähdä marginaalista työllisyyden kasvua (+ 6 000). Ensi vuonna työllisten määrä kasvaa hieman enemmän, noin 13 000 hengellä. Teollisuuden työllisyyden lasku näyttää pysähtyneen, mutta valitettavasti mitään merkittävää työllisyyden kasvua ei voi odottaa. Rakentamisessa työllisyys kasvaa jo tänä vuonna noin 7 000 hengellä ja ensi vuonna suunnilleen saman verran (+ 6 000). Palveluissa työllisten määrä polkee paikallaan. Tänä vuonna kasvua ei juuri ole (+ 1 000 henkeä) ja ensi vuonnakin hyvin vähän, 7 000 henkeä.

Työikäisen väestön määrä laskee edelleen ikäryhmässä 15–64-vuotiaat, mutta nousee ikäryhmässä 15–74-vuotiaat. Työvoiman määrä (15–74-vuotiaat) kasvaa ennen kaikkea ikärakenteen muutoksen vuoksi. Kysynnän alkaessa parantua työmarkkinoiden ulkopuolelta siirrytään takaisin työmarkkinoille. Myös maahanmuutto kasvattaa työvoiman määrää. Työttömyysaste on vuosina 2016 ja 2017 edelleen 9,4 prosenttia. Tänä vuonna työttömyysasteen nousu pysähtyy työvoiman kysynnän marginaalisella kasvulla ja työvoiman tarjonnan kasvulla. Työttömien määrä ei enää juuri nouse ja on noin 254 000 henkilöä molempina vuosina. Työllisyysaste on tänä vuonna 68,3 prosenttia ja kasvaa 68,8 prosenttiin ensi vuonna.

Tase-erä					Ennuste 2016-2017			
	2013	2014	2015	Muutos 2013-14	2016	2017	Muutos 2015-16	Muutos 2016-17
Työikäinen väestö 15-74	4 087	4 095	4 102	7	4 107	4 118	5	11
Työikäinen väestö 15-64	3 508	3 491	3 476	-15	3 466	3 454	-10	-12
Työvoima	2 676	2 679	2 689	10	2 697	2 710	8	13
Työlliset	2 457	2 447	2 437	-10	2 443	2 456	6	13
Alkutuotanto*	108	109	109	0	108	108	-1	0
Teollisuus**	377	359	352	-7	351	351	-1	0
Rakennustoiminta	176	169	168	-1	175	181	7	6
Palveluelinkeinot	1 786	1 799	1 799	0	1 800	1 807	1	7
Tuntematon	10	11	9	-2	9	9	0	0
Työllisyysaste, %	68,5	68,3	68,1	-0,2	68,3	68,8	0	0,5
Työttömät	219	232	252	20,0	254	254	2	0
Työttömyysaste, %	8,2	8,7	9,4	0,7	9,4	9,4	0,0	0,0
Työttömät työnhakijat	294	326	352	26	358	351	6	-7

Lähteet: Tilastokeskus, työvoimatutkimus ja TEM työnvälitystilasto

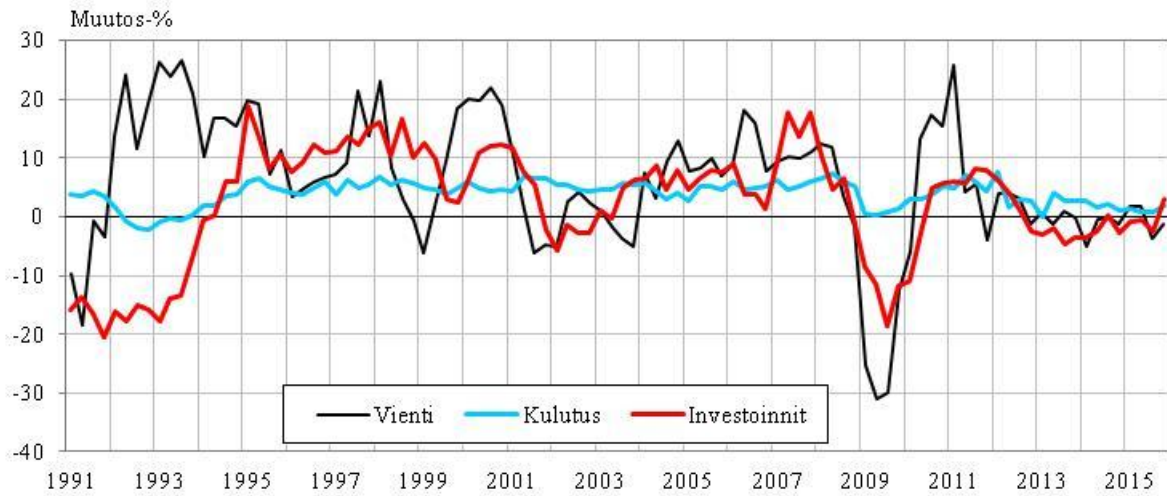
* Ml. kaivostoiminta ja louhinta

** Ml. Sähkö-, kaasu- ja vesihuolto

Työttömien työnhakijoiden määrä kasvaa vielä hieman (+6 000) tänä vuonna, mutta kasvu on hidasta ja työttömien työnhakijoiden määrä kääntyy laskuun ensi vuonna. Nuorten työttömien työnhakijoiden määrä laskee jo tänä vuonna. Pitkäaikaistyöttömyys sen sijaan jatkaa nopeaa kasvuaan.

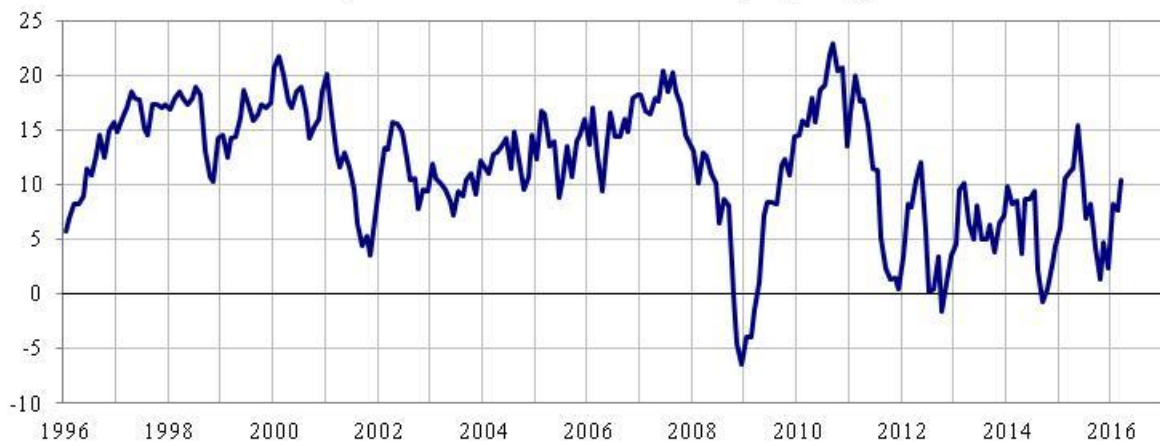
LIITEKUVIOT

Kysynnän muutos neljännesvuosittain



Lähde: Tilastokeskus, Kansantalouden tilinpito

Kuluttajien luottamusindeksi talouteen ja työllisyyteen



Lähde: Tilastokeskus, Kuluttajabarometri

EK:n luottamusindikaattorit toimialoittain, kausitasoitettuja saldolukuja



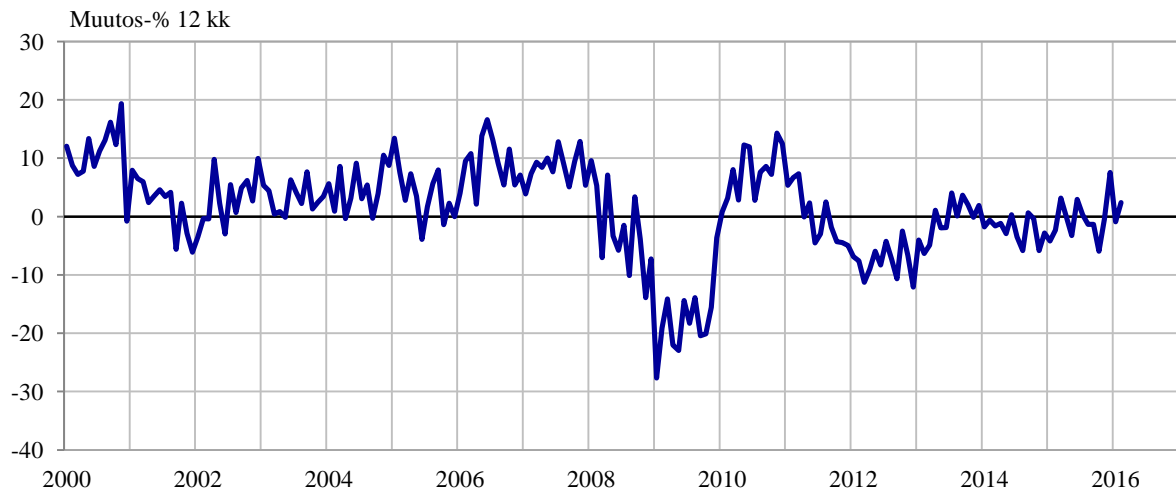
Lähde: Elinkeinoelämän keskusliitto

Tuotannon suhdannekuvaaja 1997–2016



Lähde: Tilastokeskus, Kansantalouden tilinpito

Tuotannon suhdannekuvaaja jalostuksessa 2000-2016



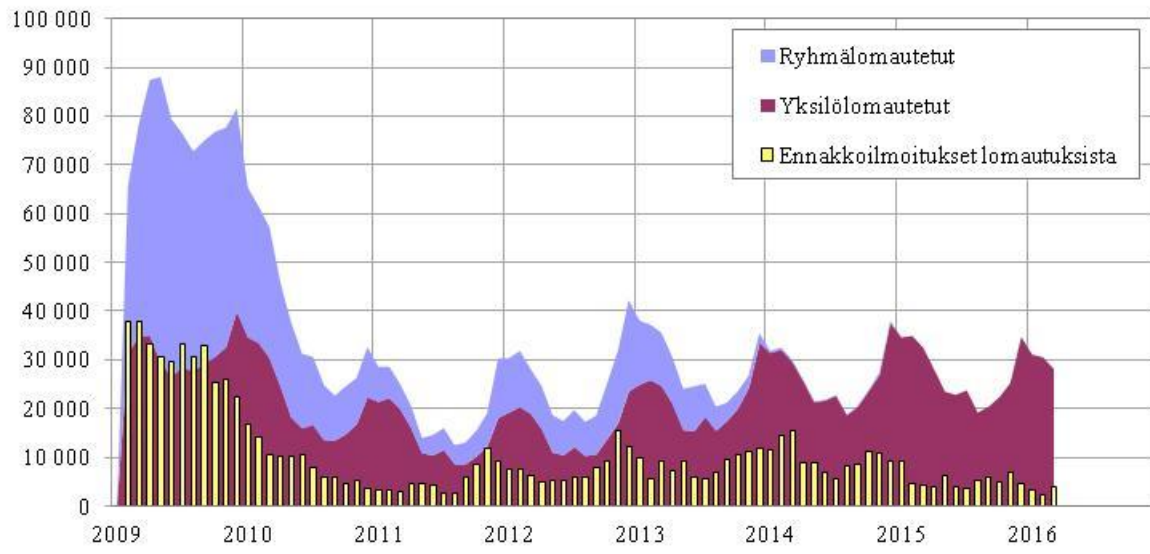
Lähde: Tilastokeskus, Kansantalouden tilinpito

Tuotannon suhdannekuvaaja palveluissa 2000-2016



Lähde: Tilastokeskus, Kansantalouden tilinpito

Lomautettujen määrän kehitys



Lähde: TEM, Työnvälitystilasto

LIITETAULUKKO: Työvoiman ulkopuolella olevat pääasiallisen toiminnan (henkilön oma ilmoitus) ja iän mukaan

		Työvoimaan kuulumattomat yhteensä, 1000 henkeä							
		2011	2012	2013	2014	2015	2015 (1-3)	2016 (1-3)	Erotus
Työvoimaan kuulumattomat yht.	15-74	1376	1385	1411	1416	1413	1452	1459	7
	15-64	902	887	886	874	856	903	885	-18
	15-24	337	330	327	322	319	350	347	-3
	25-34	110	116	118	123	122	126	130	3
	35-44	67	69	76	76	78	80	76	-4
	45-54	82	80	83	81	79	80	79	-1
	55-64	306	292	283	272	258	266	254	-13
	65-74	474	497	524	542	557	550	574	24
Opiskelija	15-74	337	329	327	324	324	360	367	8
	15-64	337	329	327	324	323	359	367	8
	15-24	281	272	268	261	258	288	288	0
	25-34	36	38	37	40	41	46	48	2
	35-44	12	11	14	15	16	18	18	0
	45-54	7	6	7	8	6	5	12	7
	55-64	.	.	2	.	.	.	2	.
	65-74
Vanhuus- tai työkyvyttömyyseläke	15-74	816	820	830	837	837	838	843	5
	15-64	343	324	309	299	284	293	274	-19
	15-24	7	6	9	10	9	9	12	4
	25-34	13	14	13	15	16	15	16	1
	35-44	18	20	18	18	17	17	15	-2
	45-54	47	44	46	44	41	46	38	-8
	55-64	257	240	222	211	200	206	193	-13
	65-74	473	495	521	538	552	545	569	24
Hoitaa lapsia tai omaisia	15-74	82	83	85	81	79	81	79	-2
	15-64	81	82	84	79	77	78	75	-3
	15-24	10	11	8	8	8	8	8	0
	25-34	45	45	48	44	41	42	42	0
	35-44	21	21	24	22	22	22	21	-1
	45-54	3	3	3	3	3	3	3	0
	55-64	2	2	2	2	3	3	.	.
	65-74	.	.	.	2	3	3	4	1
Varusmies	15-74	21	20	19	20	21	23	19	-4
	15-64	21	20	19	20	21	23	19	-4
	15-24	20	19	19	19	21	23	19	-4
	25-34	0	0	0
	35-44
	45-54
	55-64
	65-74
Muu tai eos	15-74	121	133	148	154	153	150	150	0
	15-64	121	132	147	153	152	149	149	0
	15-24	18	21	22	24	23	21	20	-1
	25-34	17	19	19	24	23	24	25	1
	35-44	16	17	20	20	23	22	21	-1
	45-54	24	27	27	27	29	26	27	1
	55-64	46	49	57	58	54	56	56	1
	65-74

Lähde: Tilastokeskus, Työvoimatutkimus

TEM-analyysejä –verkkojulkaisusarjassa aiemmin ilmestynyt
 → www.tem.fi → julkaisut → TEM-analyyseja

Nio, Ilkka (1/2008); **Työvoimatoimistojen yhteiskunnallisen vaikuttavuuden arviointi – esimerkkinä rakenteellisen työttömyyden alentaminen**

Torvi, Kai (2/2008); **Maahanmuutto vastauksena työvoiman saatavuuteen – loppuraportti**

Nio, Ilkka – Torvi, Kai – Tuomaala, Mika (3/2008); **Työ- ja elinkeinoministeriön lyhyen aikavälin talous- ja työmarkkinaennuste**

Nio, Ilkka – Sardar, Paula (4/2008); **Työvoimapolitiittisilta toimenpiteiltä sijoittuminen vuosina 2005 ja 2006**

Tuomaala, Mika (5/2008); **Työvoiman hankinta toimipaikoissa vuonna 2007**

Alatalo, Johanna – Tuomaala, Mika (6/2008); **Alueelliset rakennemuutokset**

Mella, Ilkka (7/2008); **Maakuntien suhdannekehitys**

Nio, Ilkka – Torvi, Kai – Tuomaala, Mika (8/2008); **Työ- ja elinkeinoministeriön lyhyen aikavälin talous- ja työmarkkinaennuste, syyskuu 2008**

Tuomaala, Mika – Torvi, Kai (9/2008); **Kohti työperusteista maahanmuuttoa: Ulkomailta palkattavan työvoiman tarpeen arviointi**

Alatalo, Johanna – Räisänen, Heikki (10/2009); **Työttömyysturvan uudistuslinjausten ex ante – vaikutusarviointia**

Nio, Ilkka – Torvi, Kai – Tuomaala, Mika (11/2009); **Työ- ja elinkeinoministeriön lyhyen aikavälin talous- ja työmarkkinaennuste, kevät 2009**

Heinonen, Ville – Kangaspunta, Kirsi – Räisänen, Heikki – Sardar, Paula (12/2009); **Työllisyys ja työttömyys eri koulutustasoilla – tilastollinen tarkastelu**

Tuomaala, Mika (13/2009); **Työvoiman hankinta toimipaikoissa vuonna 2008**

Alatalo, Johanna – Torvi, Kai (14/2009); **Joustoturva Suomen työmarkkinoilla: indikaattorit ja niiden tulkinta**

Mella, Ilkka (15/2009); **Maakuntien suhdannekehitys 2007–2009**

Alatalo, Johanna – Nio, Ilkka – Tuomaala, Mika (16/2009); **Työ- ja elinkeinoministeriön lyhyen aikavälin talous- ja työmarkkinaennuste, syyskuu 2009**

Kaarna, Anssi (17/2009); **Väestön hyvinvointi alueilla – tilastollinen katsaus**

Nio, Ilkka – Sardar, Paula (18/2009); **Työvoimapolitiittisilta toimenpiteiltä sijoittuminen vuosina 2006 ja 2007**

Räisänen, Heikki – Tuomaala, Mika (19/2010); **TE -toimistojen tuottavuus ja työpaikkojen täytön tehokkuus**

Kaarna, Anssi – Mella, Ilkka (20/2010); **Maakuntien suhdannekehitys 2008–2010**

Nio, Ilkka – Tuomaala, Mika (21/2010); **Työ- ja elinkeinoministeriön lyhyen aikavälin työmarkkinaennuste**

Tuomaala, Mika (22/2010); **Työvoiman hankinta toimipaikoissa vuonna 2009**

Kaarna, Anssi – Mella, Ilkka (23/2010); **Maakuntien suhdannekehitys 2008–2010**

Nio, Ilkka – Sardar, Paula (24/2010); **Työvoimapolitiisilta toimenpiteiltä sijoittuminen vuonna 2008**

Alatalo, Johanna – Nio, Ilkka – Tuomaala, Mika (25/2010); **Työ- ja elinkeinoministeriön lyhyen aikavälin työmarkkinaennuste, syksy 2010**

Alatalo, Johanna – Räisänen, Heikki – Tuomaala, Mika (26/2010); **Työvoiman rekrytointi taantumassa – julkisen työnvälityksen näkökulma**

Alatalo, Johanna – Räisänen, Heikki – Tiainen, Pekka (27/2010); **Lainsäädännön työllisyysvaikutusten arviointi ja taloudelliset vaikutukset**

Avikainen, Ahti – Kerminen, Päivi – Korhonen, Tiina – Murto, Mikko – Peura, Jari (28/2010); **Työhönoittamisesta työn tarjoamiseen – työhönoitusten käyttöä koskeva selvitys ja kehittämissitykset**

Kaarna, Anssi – Mella, Ilkka (29/2011); **Maakuntien suhdannekehitys 2009 – 2011**

Alatalo, Johanna – Räisänen, Heikki – Tuomaala, Mika (30/2011); **Työvoimatilanne metsäalan ammattiteissa**

Douglas, Inka – Kerminen, Päivi – Meling, Timo – Peura, Jari (31/2011); **Työttömyysturvan menettämisen työvoimapolitiisesti moitittavan menettelyn takia**

Alatalo, Johanna – Nio, Ilkka – Tuomaala, Mika (32/2011); **Työ- ja elinkeinoministeriön lyhyen aikavälin työmarkkinaennuste**

Tuomaala, Mika (33/2011); **Työvoiman hankinta toimipaikoissa vuonna 2010**

Nio, Ilkka – Sardar, Paula (34/2011); **Työvoimapolitiisilta toimenpiteiltä sijoittuminen vuonna 2009**

Järvinieniemi, Päivi (35/2011); **Suomen työelämän muutoksia 2000 luvulla – Tutkimuksesta vaikuttavaan kehittämiseen?**

Alatalo, Johanna – Nio, Ilkka – Tuomaala, Mika (36/2011); **Työ- ja elinkeinoministeriön lyhyen aikavälin työmarkkinaennuste, syksy 2011**

Hytönen, Jukka – Mella, Ilkka – Pousi, Anu (37/2011); **Äkillisen rakennemuutoksen alueet 2007–2011**

Räisänen, Heikki (38/2011); **Rekrytoinnin mustan laatikon avaaminen: rekrytoinnin syyt, rekrytointiongelmat ja hakukanavat Suomessa v. 2010**

Mella Ilkka (39/2012); **Maakuntien suhdannekehitys 2010–2012**

Alatalo, Johanna – Tuomaala, Mika (40/2012); **Työ- ja elinkeinoministeriön lyhyen aikavälin työmarkkinaennuste, kevät 2012**

Tuomaala, Mika (41/2012); **Työvoiman hankinta toimipaikoissa 2011**

Sihto, Matti – Tuomaala, Mika – Sardar, Paula (42/2012); **Työvoimapolitiisilta toimenpiteiltä sijoittuminen vuonna 2010**

Koponen, Eija-Leena – Laiho, Ulla-Maija – Tuomaala, Mika (43/2012); **Mistä tekijät sosiaali- ja terveysalalle – työvoimatarpeen ja –tarjonnan kehitys vuoteen 2025**

Alatalo, Johanna – Tuomaala, Mika (44/2012); **Työ- ja elinkeinoministeriön lyhyen aikavälin ennuste. Syksy 2012**

Sihto, Matti – Sardar, Paula (45/2012); **Ikääntyneiden työllisyys- ja työttömyyskehitys uuden ikäpolitiikan aikana**

Honkanen, Petri – Kangaspunta, Seppo – Koponen, Eija-Leena – Tukki, Jukka – Tuohinen, Titta (46/2013); **Ilmiöitä 2013 – Toimintaympäristön muutoksia, joita TEM ei voi väistää**

Räisänen Heikki (47/2013); **Onko yksikään työllisyyskokeilu onnistunut Suomessa?**

Mella Ilkka, Poursu Laura (48/2013); **Maakuntien suhdannekehitys 2011–2013**

Alatalo, Johanna – Koponen, Eija-Leena – Saijets, Heli (49/2013); **Työ- ja elinkeinoministeriön lyhyen aikavälin ennuste. Kevät 2013**

Koponen Eija-Leena (50/2013); **Työvoiman hankinta toimipaikoissa 2012**

Koponen Eija-Leena – Räisänen Heikki (51/2013); **Minne ja miten uudet työpaikat syntyvät?**

Alatalo Johanna – Räisänen Heikki – Saijets Heli (52/2013); **Työ- ja elinkeinoministeriön lyhyen aikavälin ennuste. Syksy 2013**

Sihto Matti – Sardar Paula (53/2013); **Työvoimapolitiisilta toimenpiteiltä sijoittuminen vuonna 2011**

Räisänen Heikki (54/2013); **Työtarjousten vaikutus työpaikkojen täytön ja rekrytoinnin kestoon julkisessa työnvälityksessä**

Räisänen Heikki – Sardar Paula (55/2014); **Virta-varanto –kaaviot TEM:n työnvälityksen tilastojärjestelmässä – käsitteitä, sovelluksia ja tulkintoja**

Mella Ilkka – Urjankangas Hanna (56/2014); **Maakuntien suhdannekehitys 2012 – 2014**

Alatalo Johanna – Hämäläinen Hanna – Räisänen Heikki (57/2014); **Työ- ja elinkeinoministeriön lyhyen aikavälin työmarkkinaennuste, kevät 2014**

Vuorinen Pentti (58/2014); **Läpidualisoitunut maailma – Virtuaalinen tulevaisuus keskuudessamme – TrendWikiä hyödyntävä raportti**

Räisänen Heikki (59/2014); **Työvoiman hankinta toimipaikoissa 2013**

Alatalo Johanna – Hämäläinen Hanna – Maunu Tallamaria (60/2014); **Työ- ja elinkeinoministeriön lyhyen aikavälin työmarkkinaennuste, Syksy 2014**

Räisänen Heikki – Järvelä Simo (61/2014); **Työtarjousten käytön lisäys – vuoden 2014 politiikkamuutoksen arviointia**

Sihto Matti – Maunu Tallamaria – Sardar Paula (62/2014); **Työvoimapolitiisilta toimenpiteiltä sijoittuminen vuonna 2012**

Kangaspunta Seppo (63/2015); **Näkökulmia digitaaliseen maailmaan, Trendwikin vuosiraportti 2015**

Alatalo Johanna – Maunu Tallamaria – Räisänen Heikki – Tuomaala Mika (64/2015); **Uusien työpaikkojen synty toimipaikoissa 2011 -2014**

Maunu Tallamaria (65/2015); **Työvoiman hankinta toimipaikoissa 2014**

Alatalo Johanna – Hämäläinen Hanna – Maunu Tallamaria (66/2015); **Työ- ja elinkeinoministeriön lyhyen aikavälin työmarkkinaennuste, kevät 2015**

Maunu Tallamaria – Sardar Paula (67/2015); **Työvoimapolitiikan palvelulta sijoittuminen vuonna 2013**

Alatalo Johanna – Hämäläinen Hanna – Maunu Tallamaria (68/2015); **Työ- ja elinkeinoministeriön lyhyen aikavälin työmarkkinaennuste, syksy 2015**

Heikki Räisänen – Päivi Järviemi – Jan Hjelt (69/2016); **Paikallisen sopimisen laajuus ja ominaispiirteet eräissä Euroopan maissa**

Heikki Räisänen (70/2016); **Saavutettiinkö kylläntymispiste? Työtarjoustensa lisätyn käytön vaikutus avointen työpaikkojen täyttöön ja rekrytoinnin kestoon vuonna 2015**