

LAUSUNTOJA JA SELVITYKSIÄ 2005:7

# *Saamelaiskulttuurikeskus*

*Toimikunnan mietintö*

LAUSUNTOJA JA SELVITYKSIÄ 2005:7

# *Saamelaiskulttuurikeskus*

*Toimikunnan mietintö*

OIKEUSMINISTERIÖ  
HELSINKI 2005

ISSN 1458-7149  
ISBN 952-466-278-7  
Oikeusministeriö  
Helsinki

# OIKEUSMINISTERIÖ

## KUVAILULEHTI

Julkaisun päivämäärä  
25.2.2005

Tekijät (toimielimestä: toimielimen nimi, puheenjohtaja, sihteeri)		Julkaisun laji Toimikunnan mietintö	
Saamelaiskulttuurikeskustoimikunta Puheenjohtaja: Maaherra Hannele Pokka Sihteeri: Ylitarkastaja Janne Puhakka		Toimeksiantaja Oikeusministeriö	
		Toimielimen asettamispäivä 15.7.2004	
Julkaisun nimi Saamelaiskulttuurikeskus Toimikunnan mietintö			
Julkaisun osat Muistio + liitteet			
<p>Tiivistelmä</p> <p>Oikeusministeriö asetti 15.7.2004 toimikunnan Saamelaiskäräjien aloittaman saamelaiskulttuurikeskushankkeen jatkovalmistelua varten. Toimikunnan tehtävänä oli selvittää: 1) saamelaiskulttuurikeskukseen tulevat toiminnot ja niiden vaatima tilantarve; 2) hankkeen rahoitusmahdollisuudet, kulttuurikeskukseen tulevien toimintojen rahoitus mukaan lukien; 3) hankkeen toteuttamisvaihtoehdot; sekä 4) toteuttamisen aikataulu</p> <p>Saamelaiskulttuurikeskukseen tulisi toimitilat Saamelaiskäräjille ja eräille muille hallinnollisille toimintoille sekä saamelaista opetus-, tutkimus-, elinkeino- ja kulttuuritoimintaa varten. Nämä osatoiminnot yhdessä muodostavat toimivan ja ehjän kokonaisuuden, jonka tarkoituksena on luoda saamelaisille paremmat edellytykset omaehtoisesti ylläpitää ja kehittää kieltään, kulttuuriaan ja elinkeinotoimintaansa, hoitaa ja kehittää kulttuuri-itsehallintoaan sekä tukea saamelaisten yleisten elinolojen kehitystä. Lisäksi tarkoituksena on parantaa mahdollisuuksia levittää ja saada tietoa saamelaisista alkuperäiskansana.</p> <p>Saamelaiskäräjien tekemien aikaisempien selvitysten ja taustatöiden pohjalta toimikunta selvitti kulttuurikeskukseen suunniteltujen toimintojen vaatimat tilatarpeet. Ne ovat 3 580 hyöty m<sup>2</sup>:ä (vuokratinta-alaksi muutettuna 4 547 m<sup>2</sup>). Rakentamisen kustannusarvio n. 8,3 miljoonaa €(ilman alv., ind. 12/2004).</p> <p>Keskeisimmät käyttäjät talossa olisivat Saamelaiskäräjät ja Saamelaisalueen koulutuskeskus. Muita käyttäjiä olisivat Inarin kunta, Lapin lääninhallitus ja eräät saamelaisyhdistykset. Tilojen suunnittelussa on erityisesti kiinnitetty huomiota niiden monikäyttöisyyteen ja muunneltavuuteen.</p> <p>Toimikunta esittää, että kulttuurikeskus rakennetaan kansallisena erityishankkeena ja että sen rakennuttajana toimii Senaatti-kiinteistöt. Toimikunta esittää Saamelaiskäräjien tekemän päätöksen mukaisesti, että kulttuurikeskus rakennetaan ns. urheilukentän alueelle Inarin kirkonkylässä. Inarin kunta on sitoutunut siirtämään tontilla nykyisin olevan urheilukentän, terveystalon ja päiväkodin toisaalle, purkamaan alueella olevan matalan vuokrakerrostalon ja rakentamaan korvaavat asunnot nykyisten tilalle.</p> <p>Toimikunta esittää, että valtion ensimmäiseen lisätalousarvioon vuodelle 2005 otetaan 200 000 euron erillismääräraha vuonna 2005 toteutettavaa arkkitehtuurikilpailua varten, jolloin kulttuurikeskuksen varsinainen rakennussuunnittelu voisi käynnistyä vuoden 2006 alussa ja kulttuurikeskuksen rakentaminen v. 2007 aikana. Kulttuurikeskus olisi tämän aikataulun mukaan valmis vuoden 2009 alussa.</p>			
Avainsanat: (asiasanat) Saamelaiskulttuurikeskus, Saamelaiskäräjät, Saamelaisalueen koulutuskeskus			
Muut tiedot tiedot (Oskari- ja HARE-numero, muu viitenumero) OM 6/021/2004, OM026:00/2004			
Sarjan nimi ja numero Lausuntoja ja selvityksiä 2005:7		ISSN 1458-7149	ISBN 952-466-278-7
Kokonaissivumäärä	Kieli suomi + saame	Hinta	Luottamuksellisuus julkinen
Jakaja Oikeusministeriö		Kustantaja Oikeusministeriö	

# Sisdoallosiidu

Vuoigatvuohtaministeriija

Prentosa beaivemearri  
25.2.2005

Dahkkit (doaibmaorgánas:doaibmaorgána namma, ságajodiheaddji, cálli)		Prentosa šládja Doaibmagotti smiehttamuš	
Sámekulturguovddášdoaibmagoddi Ságajodiheaddji: Eatnanhearrá Hannele Pokka Cálli: Allagohcci Janne Puhakka		Bargogohccosa addi Vuoigatvuohtaministeriija	
		Doaibmaorgána ásanbeaivi 15.7.2004	
Prentosa namma (maiddáí ruotagielat) Sámekulturguovddáš Doaibmagotti smiehttamuš			
Prentosa oasit Muittuhancála + cuvvosat			
Coahkkáigeassu  <p>Vuoigatvuohtaministeriija ásahii 15.7.2004 doaibmagotti Sámedikki álggahan sámekulturguovddášfitnu joatkkaválmmašallama várás. Doaibmagotti bargun lei cielggadit: 1) sámekulturguovddáži boahti doaimmaid ja daid gáibidan latnjadárbbu; 2) fitnu ruhtadanvejolašvuodaid, kulturguovddáži boahti doaimmaid ruhtadeapmi fárus; 3) fitnu ollašuttinmolssaeavttuid; sihke 4) ollašuttima áigetávvala.</p> <p>Sámekulturguovddáži leat plánejuvvon doaibmalanajat Sámediggái ja muhtin eará hálddahaslaš doaimmaide sihke lanjat sámi oahpahas-, dutkan-, ealáhus- ja kulturdoaimma várás. Dát oassedoaimmat ovttas ráhkadit doaibmi ja cavddes ollisvuoda, maid dárkkuhussan lea láhcit sápmelaccaide buoret eavttuid iežas eavttuid mielde bajásdoallat ja ovddidit giela, kultuvrra ja ealáhusaid, fuolahit ja ovddidit kulturiešráddema sihke doarjut sápmelaccaid almmolaš eallindili ovdáneami. Lassin dárkkuhussan lea buoridit vejolašvuodaid juohkit ja oažžut dieduid sápmelaccain eamiálbmogin.</p> <p>Sámedikki dahkan ovddit cielggadusaid ja duogášdieduid vuodul doaibmagoddi cielggadii kulturguovddáži plánejuvvon doaimmaid gáibidan latnjadárbbuid. Dat leat 3 580 ávke m<sup>2</sup>:a (láigoviidodahkan rievdaduvvon 4 547 m<sup>2</sup>). Huksema goasttádusárvu lea s. 8,3 miljovna €(almmá álv., ind. 12/2004).</p> <p>Guovddáš geavaheaddjit dálus livcce Sámediggi ja Sámi oahpahasguovddáš. Eará geavaheaddjit livcce Anára gielda, Lappi leanaráddehus sihke muhtin sámesearvvit. Lanjaid plánemis lea erenomážit giddejuvvon fuopmášupmi dasa, ahte daid sáhtá geavahit má?ggaláhkai ja dárbbu mielde ain nuppástuhtit.</p> <p>Doaibmagoddi evttoha, ahte kulturguovddáš huksejuvvo riikkadási sierrafidnun ja ahte hukseheaddjin doaibmá Senaatti-kiinteistöt. Doaibmagoddi evttoha Sámedikki bargan mearrádusa mielde, ahte kulturguovddáš huksejuvvo ng. valástallangietti báikái Anára kirkosiiddas. Anára gielda lea catnasan sirdit tonttes dálá valástallangietti, dearvasvuodadálu ja beaiveruovttu nuppe báikái, burgit dán báikkis leahkki vuollegaš láigogeardedálu ja hukset eará báikái ássanvistiid.</p> <p>Doaibmagoddi evttoha, ahte stáhta vuosttas lassibušehtii jahkái 2005 váldojuvvo 200 000 euro sierramearreruhta jagi 2005 arkiteaktagilvvu várás, goas kulturguovddáža ieš visteplánema sáhtáši álggahit jagi 2006 álggus ja huksema jagi 2007 áigge. Kulturguovddáš livccii dán áigetávvala mielde válmmaš jagi 2009 álggus.</p>			
Guovddášsánit (áššit) Sámekulturguovddáš, Sámediggi, Sámi oahpahasguovddáš			
Eará diedut OM 6/021/2004, OM026:00/2004			
Ráiddu namma ja nummir Cealkámušat ja cielggadusat 2005:7		ISSN 1458-7149	ISBN 952-466-278-7
Ollessiidomearri	Giella suoma- ja sámegiella	Haddi	Luhtolašvuohta almmolaš
Juohkki Vuoigatvuohtaministeriija		Goasttideaddji Vuoigatvuohtaministeriija	

# PRESENTATIONSBLAD

## JUSTITIEMINISTERIET

Utgivningsdatum  
25.2.2005

<p>Författare (uppgifter om organet: organets namn, ordförande, sekreterare)</p> <p>Kommittén för centret för samisk kultur Ordförande: Landshövding Hannele Pokka Sekreterare: Överinspektör Janne Puhakka</p>	<p>Typ av publikation Kommittébetänkande</p>		
	<p>Uppdragsgivare Justitieministeriet</p>		
	<p>Datum då organet tillsattes 15.7.2004</p>		
<p>Publikation (även den finska titeln) Centret för samisk kultur. Kommittébetänkande (Saamelaiskulttuurikeskus. Toimikunnan mietintö)</p>			
<p>Publikationens delar Promemoria + bilagor</p>			
<p>Referat</p> <p>Justitieministeriet tillsatte den 15 juli 2004 en kommitté för att fortsätta beredningen av projektet för att inrätta ett centrum för samisk kultur som startats av sametinget. Kommittén hade till uppgift att utreda 1) funktionerna som kommer att finnas vid centret för samisk kultur samt hurdana utrymmen dessa funktioner kräver; 2) projektets finansiering, inklusive finansieringen av funktionerna som kommer att finnas vid centret; 3) alternativen för genomförandet av projektet samt 4) tidsplanen för genomförandet.</p> <p>Vid centret för samisk kultur skulle finnas verksamhetsutrymmen för sametinget och vissa andra förvaltningsfunktioner samt för samisk undervisnings-, forsknings-, närings- och kulturverksamhet. Dessa delfunktioner bildar tillsammans en fungerande och enhetlig helhet, som syftar till att ge samerna bättre förutsättningar att självständigt upprätthålla och utveckla sitt språk, sin kultur och sin näringsverksamhet, sköta och utveckla sin kulturella autonomi samt stöda utvecklingen av samernas allmänna levnadsförhållanden. Dessutom är avsikten att förbättra möjligheterna att sprida och få information om samerna såsom ett urfolk.</p> <p>Utgående från sametingets tidigare utredningar och bakgrundsarbeten utredde kommittén hurdana utrymmen de funktioner som kommer att finnas vid kulturcentret kräver. Utrymmesbehovet är 3 580 nyttokvadratmeter (omvandlat till hyresyta 4 547 m<sup>2</sup>). Kostnadsberäkningen för byggandet är ca 8,3 miljoner €(utan moms, ind. 12/2004).</p> <p>Huvudanvändarna för centret skulle vara sametinget och Sameområdets utbildningscentral. Andra användare skulle vara Enare kommun, länsstyrelsen i Lapplands län och vissa sameföreningar. Vid planeringen av utrymmen har särskild uppmärksamhet fästs vid mångsidig användbarhet och möjligheterna att omdisponera lokalerna.</p> <p>Kommittén föreslår att kulturcentret byggs som ett nationellt särprojekt och att byggarbetet utförs av Senaatti-kiinteistö. Kommittén föreslår i enlighet med sametingets beslut att kulturcentret byggs inom det s.k. idrottsplansområdet i Enare kyrkby. Enare kommun har utfäst sig att flytta idrottsplanen, hälsovårdshuset och daghemmet som nu finns på tomten till en annan plats, riva ned det låga hyreshöghuset inom området och bygga ersättande bostäder i stället för de nuvarande.</p> <p>Kommittén föreslår att i statens första tilläggsbudget för år 2005 skall ingå ett särskilt anslag på 200 000 euro för en arkitekturtävling som genomförs 2005, varvid den egentliga byggnadsplaneringen kunde inledas vid ingången av 2006 och byggandet av kulturcentret under 2007. Enligt denna tidsplan skulle kulturcentret vara färdigt i början av 2009.</p>			
<p>Nyckelord Centret för samisk kultur, sametinget, Sameområdets utbildningscentral</p>			
<p>Övriga uppgifter (Oskari- och HARE numren, andra referensnumren) JM 6/021/2004, JM026:00/2004</p>			
<p>Seriens namn och nummer Justitieministeriet, Utlåtanden och utredningar 2005:7</p>	<p>ISSN 1458-7149</p>	<p>ISBN 952-466-278-7</p>	
<p>Sidoantal</p>	<p>Språk finska och saamiska</p>	<p>Pris</p>	<p>Sekretessgrad offentlig</p>
<p>Distribution Justitieministeriet</p>	<p>Förlag Justitieministeriet</p>		

## Sisällysluettelo:

Kirje oikeusministeriölle

Tiivistelmä toimikunnan mietinnöstä

Tiivistelmä toimikunnan mietinnöstä saameksi

1. Kulttuurikeskushankkeen taustaa .....	8
1.1 Hankeselvitykset ja eduskunnan kannanotot .....	8
1.2 Hankeen kulttuurinen lähtökohta.....	8
2. Saamelaiskulttuurikeskukseen kaavailtujen toimintojen nykytila .....	10
2.1 Saamelaisten kulttuuri-itsehallinto .....	10
2.1.1 Saamelaiskäräjät .....	10
2.1.2 Saamelaiskäräjien nykyinen toiminta .....	11
2.2 Saamelainen lastenkulttuurikeskus .....	12
2.3 Alkuperäiskansojen elokuvakeskus .....	13
2.4 Saamelaisalueen koulutuskeskus SAKK .....	14
2.5 Kirjastotoimi .....	14
2.6 Saamelaisyhdistykset.....	15
3. Toimikunnan esitys kulttuurikeskuksen toteuttamiseksi.....	17
3.1 Saamelaiskulttuurikeskuksen tilaohjelma.....	17
3.2 Rakennushankkeen kustannusarvio ja ylläpitokustannukset .....	18
3.3 Investoinnin rahoitus .....	19
3.3.1 Eri vaihtoehtojen laskelmat .....	19
3.3.2 Arkkitehtikilpailu.....	21
3.4 Inarin kunnan taloudelliset sitoumukset .....	21
3.5. Saamelaiskulttuurikeskuksen kiinteistön rakentaminen ja hallinnointi:.....	22
3.6 EU-rakennerahastovarojen käyttäminen.....	23
3.7. Kulttuurikeskuksen toiminnot ja niiden rahoitus .....	23
3.7.1 Saamelaiset hallinnolliset toiminnot .....	23
3.7.1.1. Saamelaiskäräjät .....	23
3.7.1.2 Lapin lääninhallituksen sivistisosasto.....	24
3.7.2 Saamelaisalueen koulutuskeskus SAKK .....	24
3.7.3 Saamelaiset kulttuuritoiminnot.....	26
3.7.3.1 Kirjastotoimi .....	26
3.7.3.2 Alkuperäiskansojen elokuvakeskus .....	28
3.7.3.3 Saamelainen lastenkulttuurikeskus .....	29
3.7.3.4 Sámi Duodji ry, SámiSoster ry ja muut saamelaisyhdistykset.....	29
3.7.4 Saamelainen elinkeinotoiminta.....	29
3.7.5 Kulttuurikeskuksen muut palvelutoiminnot .....	30
4. Hankkeen aikataulu .....	31
Liitteet.....	32
Liite 1: Saamelaiskulttuurikeskuksen valmisteluun liittyvät selvitykset	
Liite 2: Huonetilaohjelmakaavio	
Liite 3: Yksityiskohtainen huonetilaohjelma	
Liite 4: Tocoman Oy:n kustannusselvitys	
Liite 5: Saamelaiskulttuurikeskuksen toimitilakulut	
Liite 6: Arkkitehtikilpailun alustava kustannusarvio	

Oikeusministeriölle

Oikeusministeriö asetti 15.7.2004 toimikunnan Saamelaiskäräjien aloittaman saamaleiskulttuurikeskushankkeen jatkovalmistelua varten. Puoltaessaan oikeusministeriön esitystä valtioneuvoston raha-asiainvaliokunta edellytti, että toimikunta pitää esitystä laatiessaan lähtökohtana sitä, että hanketta ei rahoiteta kokonaan valtion rahoituksella, ja totesi, että hankkeen rahoitukseen otetaan kantaa normaalin talousarviokäsittelyn yhteydessä.

Toimikunnan tehtävänä oli selvittää: 1) saamaleiskulttuurikeskukseen tulevat toiminnot ja niiden vaatima tilantarve; 2) hankkeen rahoitusmahdollisuudet, kulttuurikeskukseen tulevien toimintojen rahoitus mukaan lukien; 3) hankkeen toteuttamisvaihtoehdot; sekä 4) toteuttamisen aikataulu. Toimikunnan määräaika oli 31.12.2004, jota oikeusministeriön päätöksellä jatkettiin 28.2.2005 asti.



Selvitys tuli laatia siten, että sen pohjalta voidaan järjestää arkkitehtikilpailu vuoden 2005 ensimmäisen vuosipuoliskon aikana.

Toimikunnan puheenjohtajaksi oikeusministeriö kutsui maaherra Hannele Pokan, Lapin lääninhallituksesta, sekä jäseniksi hallitusneuvos Mirja Kurkisen, oikeusministeriöstä, ylitarkastaja Katri Santtilan, opetusministeriöstä, projektipäällikkö Paavo Kokon, Senaatti-kiinteistöstä (Oulu), maakuntajohtaja Esko Lotvosen, Lapin liitosta, johtaja Pirkko Saarelan, Lapin TE-keskuksesta, kunnansihteeri Pentti Tarvaisen, Inarin kunnasta, puheenjohtaja Pekka Aikion, Saamelaiskäräjiltä, hallintopäällikkö Juha Guttormin, Saamelaiskäräjiltä ja rehtori Lassi Valkeapään, Saamelaisalueen koulutuskeskuksesta. Toimikunnan pysyväksi asiantuntijaksi oikeusministeriö kutsui projektipäällikkö Lasse Porsangerin Saamelaiskäräjiltä. Toimikunta otti sivutoimisiksi sihteereikseen toimikunnan jäsenen projektipäällikkö Paavo Kokon ja lisäksi ylitarkastaja Janne Puhakan opetusministeriöstä.

Toimikunnan tuli saada työnsä päätökseen 31 päivään joulukuuta 2004 mennessä. Oikeusministeriö on pidentänyt määräaikaa 28 päivään helmikuuta 2005 asti.

Toimikunta otti nimekseen saamelaiskulttuurikeskustoimikunta.

Työnsä aikana toimikunta käytti arkkitehti Janne Lehtipaloa asiantuntijana tarkistettaessa saamelaiskulttuurikeskuksen alustavaan hankesuunnitelmaan sisältynyttä tilaohjelmaa. Toimikunta kuuli lisäksi asiantuntijoina Inarin Saamelaismuseon johtaja Tarmo Jomppasta, Inarin kirjastotoimenjohtaja Eija Kiviniemeä ja Saamelaiskäräjien alkuperäiskansojen elokuvakeskusprojektin projektipäällikkö Liisa Holmbergia. Toimikunta kokoontui 7 kertaa.

Toimikunta on selvittänyt toimeksiantonsa edellyttämät asiat. Saatuaan työnsä päätökseen toimikunta jättää kunnioittaen mietintönsä oikeusministeriölle.

Rovaniemellä 25.2.2005

Hannele Pokka

Pekka Aikio

Juha Guttorm

Esko Lotvonen

Paavo Kokko

Mirja Kurkinen

Pirkko Saarela

Katri Santtila

Pentti Tarvainen

Lassi Valkeapää

Lasse Porsanger

Janne Puhakka

## Tiivistelmä toimikunnan mietinnöstä

Saamelaiskulttuurikeskuksen tarkoituksena on osaltaan luoda saamelaisille paremmat edellytykset omaehtoisesti ylläpitää ja kehittää kieltään, kulttuuriaan ja elinkeinotoimintaansa, hoitaa ja kehittää kulttuuri-itsehallintoaan sekä tukea saamelaisten yleisten elinolojen kehitystä. Tarkoituksena on myös parantaa mahdollisuuksia levittää ja saada tietoa saamelaisista alkuperäiskansana. Kulttuurikeskukseen on suunniteltu toimitilat Saamelaiskäräjille ja muille hallinnollisille toiminnoille (mm. Lapin lääninhallitus) sekä tilat saamelaista opetus- ja tutkimus- sekä kulttuuritoimintaa (kirjastotoiminta, lastenkulttuuri ja elokuva) ja saamelaisen elinkeinotoiminnan kehittämistä varten. Kulttuurikeskuksen tilaratkaisu mahdollistaa myös suurempien tapahtumien, kokousten ja konferenssien järjestämisen alueella. Nämä osatoiminnot ja tilaratkaisut yhdessä muodostavat toimivan ja yhtenäisen kokonaisuuden. Osa kulttuurikeskukseen suunnitelluista toiminnoista on tosin vielä projektipohjaisia.

Perustuslain 17 §:n 3 momentin mukaan saamelaisilla alkuperäiskansana on oikeus ylläpitää ja kehittää omaa kieltään ja kulttuuriaan. Perustuslain 121 §:n 4 momentissa puolestaan säädetään, että saamelaisilla on saamelaisten kotiseutualueella kieltään ja kulttuuriaan koskeva itsehallinto sen mukaan kuin lailla säädetään. Tuon itsehallinnon tarkemmasta toteuttamisesta säädetään saamelaiskäräjistä annetussa laissa (974/1995 myöhempine muutoksineen), jonka mukaan saamelaiset valitsevat itsehallintoonsa kuuluvien tehtävien hoitamista varten vaaleilla keskuudestaan saamelaiskäräjät. Saamelaiskäräjät toimii oikeusministeriön hallinnonalalla (1 §). Saamelaisten kotiseutualueella tarkoitetaan Enontekiön, Inarin ja Utsjoen kuntien alueita sekä Sodankylän kunnassa sijaitsevaa Lapin paliskunnan aluetta (4 §).

Saamelaiskäräjien päätoimipaikka on Inarin kirkonkylässä 1960-luvulla rakennetun oppilasasuntolan kiinteistössä. Toimitilat ovat epäkäytännölliset ja huonokuntoiset. Saamelaiskäräjien asema Suomen saamelaisten korkeimpana itsehallinnollisena elimenä edellyttää arvoisensa toimitilat. Myös saamelaisten kulttuuri-itsehallintolainsäädäntöä koskevan hallituksen esityksen (HE 248/1994 vp) perusteluissa on korostettu tarvetta saada asiamukaiiset toimitilat saamelaisten aikaisemman edustuselimen, vuonna 1973 perustetun Saamelaissalvatuuskunnan, toimintaa jatkavalle Saamelaiskäräjille.

Saamelaiskäräjät käynnisti saamelaiskulttuurikeskushankkeen ja sen sijaintivaihtoehtojen kartoittamisen vuonna 2000. Rakennuspaikkaa tarjosivat Enontekiön, Inarin ja Utsjoen kunnat. Saamelaiskulttuurikeskuksen sijoituspaikaksi valittiin toukokuussa 2002 Inarin kirkonkylä, jota pidetään Suomen saamelaisten kulttuurisena ja hallinnollisena keskuspaikkana. Inarin kirkonkylässä oli tarjolla useita tonttivaihtoehtoja. Niistä tehtiin lukuisia selvityksiä ja arviointeja tontin valintaan ja kaavamuutokseen liittyen. Saamelaiskäräjät valitsi rakennuspaikaksi kesäkuussa 2003 ns. urheilukentän alueen ympäristöineen. Inarin kunnanvaltuusto hyväksyi lokakuussa 2003 alueen asemakaavan muutoksen kulttuurikeskushankkeen toteuttamista varten. Kaavamuutos sai lainvoiman joulukuussa 2003.

Valittu noin neljän hehtaarin luonnonkaunis tontti sijaitsee Inarin kirkonkylän keskeisellä paikalla hotellin ja Siidan läheisyydessä rajoittuen Juutuanjoen koskiin. Tontilta avautuu näkymät Inarinjärvelle ja pohjoisessa alkaa Muotkatunturin erämaa-alue. Sijoitusvaihtoehto antaa erinomaiset edellytykset saamelaiskulttuurikeskuksen toimintojen ja koko Inarin kirkonkylän kehittämiseksi, arktiselle puistolle ja arkkitehtikilpailulle.

Toimikunta aloitti kulttuurikeskushankkeen selvittelyn Saamelaiskäräjien aiemmin tekemien selvitysten pohjalta (luettelo selvityksistä liitteenä 1). Toimikunnan näkemyksen mukaan sen hyväksyttävä hyötyneliömetrimäärä on 3 580 m<sup>2</sup>:ä (vuokrapinta-alaksi muutettuna 4 547 m<sup>2</sup>), joka perustuu ulkopuolisen asiantuntijan tekemään yksityiskohtaiseen arviointiin aikaisemmasta huonetilaohjelmasta ja tilojen yleisiin mitoitusperusteisiin. Rakentamisen kustannusarvio on

n. 8,3 miljoonaa € (ilman alv., ind. 12/2004). Keskeisimmät käyttäjät kulttuurikeskuksessa olisivat Saamelaiskäräjät ja Saamelaisalueen koulutuskeskus (jäljempänä SAKK). Muita talon käyttäjiä olisivat Inarin kunta, Lapin lääninhallitus sekä eräät saamelaisyhdistykset. Toimikunnan ehdottamassa tilaohjelmassa on erityisesti painotettu tilojen monikäyttöisyyttä ja muunneltavuutta.

Toimikunta esittää, että kulttuurikeskus rakennetaan kansallisena erityishankkeena ja että rakennuttajana toimii Senaatti-kiinteistöt. Kansallisen erityishankkeen perusteluna on erityisesti se, että kulttuurikeskuksen rakentamisessa on kyse saamelaisen alkuperäiskansan toimintaedellytysten turvaamisesta, minkä vuoksi hanke on koko Suomen asia, ei yksin Lapin maakunnan. Toimikunta on selvittänyt myös EU-rahoitusvaihtoehtoja ja todennut rakennerahastojen osalta, että nykyisen ja tulevan ohjelmakauden rahoitusmahdollisuudet eivät ole varteenotettavia rahoituslähteitä.

Toimikunta esittää Saamelaiskäräjien tekemän päätöksen mukaisesti, että kulttuurikeskus rakennetaan ns. urheilukentän alueelle Inarin kirkonkylässä. Inarin kunta on sitoutunut siirtämään tontilla nykyisin olevan urheilukentän, terveystalon ja päiväkodin toisaalle ja rakentamaan korvaavat asunnot nykyisten tilalle. Tontilla sijaitsee valtion asuntorahaston lainoittama kerrostalokiinteistö, jonka purkaminen edellyttää valtion asuntorahaston päätöstä, jolla se vapauttaa tontin aravarajoituslain (1190/1993) mukaisista rajoituksista. Tämän päätöksen asuntorahasto on tehnyt 18.9.2003. Inarin kunnan taloudelliset vastuut saamelaiskulttuurikeskuksen rakentamisen johdosta ovat yhteensä 1 130 000 €

Saamelaiskulttuurikeskushanketta on valmisteltu Saamelaiskäräjien hallinnoimina projekteina (Lapin lääninhallituksen EU-rahoitus) vuoden 2002 alusta aloitetun saamelaiskulttuurikeskuksen valmistelu- ja kehitysprojekti Sagun ja vuoden 2003 alusta alkaneen saamelaiskulttuurikeskuksen toiminta- ja laatuprojekti Searran toimesta. Vuosien 2002 - 2005 aikana tontin valinta- ja kaavoitusasioihin, saamelaiskulttuurikeskuksen toimintojen kehittämiseen sekä hankesuunnitelman laatimiseen käytetään projekteissa yhteensä n. 480 000 € Lisäksi Lapin lääninhallitus on myöntänyt erikseen Alkuperäiskansojen elokuvakeskus Skabman kaksivuotiseen (2004 - 2005) käynnistysprojektiin rahoitusta yhteensä n. 190 000 € ja Saamelaisen musiikin kehittämiseen liittyvään kaksivuotiseen (2005 - 2006) projektiin rahoitusta yhteensä n. 230 000 €.

Toimikunta katsoo, että Inarin kunnan taloudelliset sitoumukset (1,1 milj. €) ja mainittujen projektien panostukset (0,9 milj. €), yhteensä n. 2 miljoonaa € täyttävät valtioneuvoston rahoitusasiainvaliokunnan päätöksessään (15.7.2004) asettaman vaatimuksen siitä, ettei hanketta rahoiteta kokonaan valtion rahoituksella.

Saamelaiskäräjien Inarin kunnalle nykyisistä toimitiloista maksama vuokra on yhteensä n. 35 000 € vuodessa. Tilat ovat huonokuntoiset ja käyttötarkoitukseen nähden sopimattomat. Myös SAKK:n tilat ovat osin epäkäytännölliset nykymuotoisen opetuksen tarpeet huomioon ottaen. Tähän nähden toimikunta esittää, että talon toimijoille (erityisesti Saamelaiskäräjät ja SAKK) tulisi turvata toiminnan ylläpitämisestä aiheutuvat menolisäykset valtionavustusten määrää vastaavasti nostamalla.

Toimikunnan tuli ottaa toimeksiantonsa mukaisesti kantaa hankkeen aikatauluun. Kulttuurikeskuksen suunnittelun käynnistämiseksi toimikunta esittää, että vuoden 2005 valtion lisätalousarvioon otetaan 200 000 euron erillismääräraha vuonna 2005 toteutettavaa arkkitehtuurikilpailua varten. Kilpailu voidaan toteuttaa jo vuoden 2005 aikana, koska kilpailuun tarvittava perusaineisto on jo olemassa. Kulttuurikeskuksen varsinainen rakennussuunnittelu voisi käynnistyä vuoden 2006 alussa ja rakentaminen vuoden 2007 aikana. Saamelaiskulttuurikeskus olisi valmis vuoden 2009 alussa.

## Coahkkáigeassu doaibmagotti smiehtamušas

Sámekulturguovddáža dárkkuhussan lea láhcit sápmelaccaide buoret eavttuid iežas eavttuid mielde bajásdoallat ja ovddidit giela, kultuvrra ja ealáhusaid, fuolahit ja ovddidit kulturiešráddema sihke doarjut sápmelaccaid almmolaš eallindili ovdáneami. Lassin dárkkuhussan lea buoridit vejolašvuodaid juohkit ja oažžut dieduid sápmelaccain eamiálbmogin.

Kulturguovddáži leat plánejuvvon doaibmalanjat Sámediggái ja eará hálddahaslaš doaimmaide (ee. Lappi leanaráddehus) sihke lanjat sámi oahpahus- ja dutkan-, sihke kulturdoaimma (girjerádjodoaibma, mánáidkultuvra ja filbmadoaibma) ja sápmelaš ealáhusdoaimma ovddideami várás. Kulturguovddáža lanjat addet vejolašvuoda maiddá stuorát dáhpáhusaid, coahkkimiid ja konfereanssain ordnemii guovllus. Dát oassedoaimmat ja lanjat ovttas ráhkadit doaibmi ja oktilaš oppalašvuoda. Oassi kulturguovddáži plánejuvvon doaimmain lea vel prošeaktalundosaccat.

Vuoddolága 17 §:a 3 momeantta mielde sápmelaccain eamiálbmogin lea vuoigatvuohta bajásdoallat ja ovddidit iežaset giela ja kultuvrra. Vuoddolága 121 §:a 4 momeanttas bealistis ásahuvvo, ahte sápmelaccain lea sámiid ruovttuguovllus giela ja kultuvrra guoski iešrádden dan mielde go lágas ásahuvvo. Duon iešráddema dárkilut ollašuhttimis ásahuvvo sámedikkis addojuvvon lágas (974/1995 ma?it nuppástusaiguin), man mielde sápmelaccat välljejit iešráddemii gullevaš bargguid dikšuma várás válggain gaskavuodas sámedikki. Sámediggi doaibmá vuoigatvuohtaministeriija hálddahuorggis (1 §). Sámiid ruovttuguovlluin dárkkuhuvvojit Eanodaga, Anára ja Ohcejoga gielddaid viidodagat sihke Soadegili gielddas leahkki Lappi bálgosa viidodat (4 §).

Sámedikki váldodoaibmabáiki lea Anára kirkosiiddas 1960-logus huksejuvvon oahppiidasodaga dálus. Doaibmalanjat leat unohasat ja fuones ortnegis. Sámedikki sajádat Suoman sápmelaccaid alimus iešráddenorgánan gáibida árvui heivvolaš doaibmalanjaid. Maiddá sámiid kulturiešráddenláhkaásaheami guoski ráddehusa evttohusa (HE 248/1994 vp) vuodustusain lea deattuhuvvon dárbu oažžut áššálaš doaibmalanjaid sámiid ovddit álbmotválljenorgána, j. 1973 vuodduduvvon Sámi parlamentta, doaimma joatki Sámediggái.

Sámediggi álggahii sámekulturguovddášfitnu ja dan sajuštanmolssaeavttuid kártema j. 2000. Huksenbáikki fálle Eanodaga, Anára ja Ohcejoga gielddat. Sámekulturguovddáža sajuštanbáikin välljejuvvui miessemánus 2002 Anára kirkosiida, maid dollet Suoma sápmelaccaid kultuvrralaš ja hálddahaslaš guovddášbáikin. Anára kirkosiiddas ledje má?ggat tontemolssaeavttut fállun. Daid birra dahkkojedje má?ggat cielggadusat ja váikkuhusaid árvvoštallamat tontte välljema ja lávvanuppástusa olis. Sámediggi vällji huksenbáikin geassemánus 2003 ng. valástallangietti guovllu birrasiin. Anára gielddastivra dohkkehii golggotmánus 2003 guovllu sajádatláva nuppástusa kulturguovddášfitnu ollašuhttima várás. Lávvanuppástus oaccui lágafámu juovlamánus 2003.

Válljejuvvon sullii njealji hektára luondducáppa tonte lea Anára kirkosiiddas guovddáš báikkis hotealla ja Siidda lahkosis, nu ahte rádjašuvvá Juvdujoga guoikkaide. Tonttes rahpasit oidnosat Anárjávraí ja davvin álgá Muotkkeduoddara meahceguovlu. Sajuštanmolssaeaktu addá erenomáš eavttuid sáme kulturguovddáža doaimmaid ja heilla Anára kirkosiidda ovddideapmái, árktalaš párkii ja arkiteaktagilvui.

Doaibmagoddi álggahii kulturguovddášfitnu cielggadeami Sámedikki ovdal dahkan cielggadusaid vuodul (logahallan cielggadusain cuovusin 1). Doaibmagotti oainnu mielde dan dohkálaš ávkenjealjehasmehtermearri lea 3 580 m<sup>2</sup>:a (láigoviidodahkan rievdaduvvon 4 547 m<sup>2</sup>), mii vuodduduvvá olggobeale áššedovdi dahkan dárkilis árvoštallamii ovddit latnjaprográmmas ja lanjaid almmolaš mihtovuodustusaide. Huksema goasttádusárvu s. 8,3 miljovna euro (almmá álv., ind. 12/2004). Guovddáš geavaheaddjit dálus livcce Sámediggi ja Sámi oahpahusguovddáš (ma?elebbos SOK). Eará dálu geavaheaddjit livcce Anára gielda, Lappi leanaráddehus sihke muhtin sámesearvvit. Doaibmagotti evttohan latnjaprográmmas lea erenomážit deattuhuvvon dat, ahte lanjaid sáhtá geavahit má?galáhkai ja dárbbu mielde ain nuppástuhttit.

Doaibmagoddi evttoha, ahte kulturguovddáš huksejuvvo riikkadási sierrafidnun ja ahte hukseheaddjin doaibmá Senaatti-kiinteistöt. Riikkadási sierrafitnu vuodustussan lea erenomážit dat, ahte kulturguovddáži lea jearaldat sápmelaš eamiálbmoga doaibmaneavttuid dorvvasteamis, man dihte fidnu lea heilla Suoma ášši, iige okto dušše Lappi eanangotti. Doaibmagoddi lea cielggadan maiddái EU-ruhtadanmolssaeavttuid ja gávnnahan ráhkadusfoanddaid oasil, ahte dálá ja boahttevaš prográmmaáigodaga ruhtadanvejolašvuodat eai leat duodalaš ruhtadangáldut.

Doaibmagoddi evttoha Sámedikki bargan mearrádusa mielde, ahte kulturguovddáš huksejuvvo ng. valástallangietti báikái Anára kirkosiiddas. Anára gielda lea catnasan sirdit tonttes dálá valástallangietti, dearvasvuodadálu ja beaiveruovttu nuppe báikái ja hukset eará sadjái ássanvistiid. Tonttes lea stáhta vistefoandda ruhtadan geardedállu, man burgin gáibida stáhta vistefoandda mearrádusa, mainna dat friijadahtá tonte aravaráddjehuslágas (1190/1993) dárkkuhuvvon ráddjehusain. Dán mearrádusa vistefoanda lea bargan 18.9.2003. Anára gieldda ekonomalaš vástu sáme kulturguovddáža huksema geažil leat oktiibuot 1 130 000 €

Sáme kulturguovddášfidnu lea válmmaštallon Sámedikki hálddašan prošektan (Lappi leanaráddehusa EU-ruhtadeapmi) jagi 2002 álggus álggahuvvon sáme kulturguovddáža válmmaštallan- ja ovddidanprošektan Sagun ja jagi 2003 álggus álgán sáme kulturguovddáža doaibman- ja kvalitehtaprošekta Searra doaimmas. Jagiid 2002 - 2005 áigge tontte välljen- ja lávvaáššiide, sáme kulturguovddáža doaimmaid ovddideapmái sihke fidnoplánema ráhkadeapmái geavahuvvo proševttain oktiibuot s. 480 000 € Lassin Lappi leanaráddehus lea miedihan sierra Eamiálbmogiid filbmaguovddáš Skábma guovttejahkásaš (2004 - 2005) álggahanprošektii ruhtadeami oktiibuot s. 190 000 € ja Sámemusihka ovddideapmái gullevaš guovttejahkásaš (2005 - 2006) prošektii ruhtadeami oktiibuot s. 230 000 €.

Doaibmagoddi gávnnaha, ahte Anára gieldda ekonomalaš catnašumit (1,1 milj. €) ja máinnašuvvon proševttaid oassi (0,9 milj. €), oktiibuot s. 2 miljovna euro devdet stáhtarádi ruhtaáššiidváljagotti mearrádusas (15.7.2004) áshuvvon gáibádusa das, ahte fidnu ii ruhtaduvvo ollásit stáhta ruhtademiin.

Sámedikki Anára gildii dálá doaibmalanjain máksojuvvon láigu lea oktiibuot s. 35 000 €jagis. Lanjat leat heajos ortnegis ja geavahandárkkuhusa ektui unohasat. Seammago SOG lanjat leat muhtin muddui unohasat, go váldá vuhtii dálá oahpahusa dárbbuid. Dán ektui doaibmagoddi evttoha, ahte dálu doaibmiide (erenomážit Sámediggi ja SOG) galggašii buhttet doaimma bajásdoallamis boahtán goluid lassáneami, nu ahte stáhtadoarjaga meari vástideaddjiláhkai bajiduvvo.

Doaibmagoddi galggii váldit doaibmagohccosa mielde beali fitnu áigetávvalii. Kulturguovddáža plánema álggaheami várás doaibmagoddi evttoha, ahte jagi 2005 stáhta lassibušehtti válđojuvvo 200 000 euro sierramearreruhta arkiteaktagilvvu várás, mii ollašuhtho jagi 2005 áigge. Go gilvui dárbbášuvvon vuoddomateriála lea jo gávdnomis, arkiteaktagilvvu sáhtášii ollašuhthit vel jagi 2005 áigge. Kulturguovddáža ieš visteplánema sáhtášii álggahit jagi 2006 álggus ja huksema jagi 2007 áigge. Sámekulturguovddáš livccii válmmaš jagi 2009 álggus.

# 1. Kulttuurikeskushankkeen taustaa

## 1.1 Hankeselvitykset ja eduskunnan kannanotot

Saamelaiskäräjät käynnisti saamelaiskulttuurikeskushankkeen vuonna 2000. Kulttuurikeskuksen tavoitteena on luoda saamelaisille paremmat edellytykset omaehtoisesti ylläpitää ja kehittää kieltään, kulttuuriaan ja elinkeinotoimintaansa, hoitaa ja kehittää kulttuuri- itsehallintoaan sekä tukea saamelaisten yleisten elinolojen kehitystä. Lisäksi tavoitteena on parantaa mahdollisuuksia saada ja levittää tietoa saamelaisista alkuperäiskansana.

Hankkeesta valmistui Saamelaiskäräjien toimesta hankeselvitys huhtikuussa 2001. Eduskunnan valtiovarainvaliokunta otti saamelaiskulttuurikeskushankkeeseen ensimmäisen kerran kantaa valtion vuoden 2002 talousarvioesityksestä antamassaan mietinnössä (VaVM 37/2001 vp). Mietinnössään valiokunta katsoo, että oikeusministeriön tulee seurata saamelaisten kulttuurikeskuksen hankeselvityksen valmistumista ja antaa tukea toteuttamisvaihtoehtojen, esimerkiksi EU-tukien kartoittamisessa.

Saamelaiskäräjät ja Lapin liitto laativat yhdessä valtiovarainvaliokunnan tarkoittaman selvityksen helmikuussa 2002. Tässä selvityksessä lähdetään siitä, että saamelaiskulttuurikeskus tulisi rahoittaa suunnittelun, rakentamisen ja kalustamisen osalta valtion talousarviovaroin, jolloin se toteutettaisiin kansallisena erityishankkeena. Perusteluna tällaiselle ratkaisulle on erityisesti se, että hankkeessa on kyse saamelaisen alkuperäiskansan toimintaedellytysten turvaamisesta, minkä vuoksi hanke on koko Suomen asia, ei yksin Lapin maakunnan. Lisäksi selvityksessä arvioidaan, että näin suurta hanketta on vaikea toteuttaa lähivuosina pelkästään Lapin maakunnalle osoitettujen EU-varojen avulla. Saamelaiskulttuurikeskus on lisäksi mukana Lapin liiton maakuntaohjelman 2004-2006 saamelaiskulttuuriosiossa erityishankkeena sekä Pohjois-Lapin seutukunnan kärkihankelistalla 2005-2007.

Valtiovarainvaliokunta otti joulukuussa 2002 toistamiseen kantaa kulttuurikeskushankkeeseen valtion vuoden 2003 talousarvioesityksestä antamassaan mietinnössä (VaVM 40/2002 vp) katsoen, että hankkeen suunnittelun käynnistämisen edellyttämä rahoitus tulee turvata. Edelleen vuoden 2005 talousarviota käsitellessään (VaVM 41/2004 vp) valiokunta piti tärkeänä, että hankkeen rahoitus voidaan ratkaista toimikunnan työn pohjalta.

## 1.2 Hankkeen kulttuurinen lähtökohta

Pohjoisella sirkumpolaarisella (pohjoisnapaa ympäröivä alue) alueella alkuperäiskansat muodostavat vakaimpia pysyvän asutuksen ihmisyhteisöjä. Yhtenä pohjoisista alkuperäiskansoista saamelaisten kulttuuri ja elämäntapa ovat kuitenkin hyvin uhanalaisia globalisoituvan maailman yhdenmukaistavassa paineessa. Suomen Saamelaiskäräjien pyrkimyksenä on turvata saamelaiskulttuurin ydinarvojen säilymistä ja kehittymistä nykyaikaiseen elämään sopeutumisessa tavalla, joka vastaa saamelaisten omia tarpeita ja toivomuksia. Suomen perustuslaki ja kulttuurisia ja ihmisoikeuksia turvaavat kansainväliset sopimukset muodostavat oikeudellisen perustan saamelaiskulttuurin suojaksi.

Saamelaiskulttuuri muuntuu ja kehittyy sekä ulkoisesta paineesta että omaehtoisesti. Käytännön haasteena saamelaisilla on kulttuurin ydinarvojen säilyttäminen sopeutumisprosessissa ja niiden vieminen eteenpäin murrosaikojen yli siten, että kulttuurisia ydinarvoja ei muutoksessa hukata. Lastenkulttuurin osa-alueet ovat välttämätön voimavara kulttuuristen arvojen siirtämisessä sukupolvelta toiselle. Saamelainen musiikki, erityisesti joiku, saamenkieli ja kertomaperinne,



pukuperinne kulttuurisine koodeineen, perinteinen luonnonvarojen käyttö, elinkeinot ja luontosuhde sekä muut sen kaltaiset erityisalueet ovat lujasti kiinnittäneet saamelaisille itselleen läheisiä perinteisen kulttuurin elementtejä saamelaisuuden yleisesti tunnetuiksi ilmentymiksi. Musiikki, elokuva ja media perustuvat uudenaikaiseen tekniikkaan ja kiinnostavat erityisesti lapsia ja nuoria. Ne ovat myös tehokkaita uusia innovaatioita, jotka tarjoavat runsaasti välineitä kielen ja kulttuurin kehittämiseen ja siirtämiseen.

Alkuperäiskansojen elämäntilanne ja siinä tapahtuvat muutokset ovat kiinnostava tutkimusalue. Siitä on akateemisessa maailmassa seurannut kasvava vyöry rakentaa erilaisia arktisten kulttuurien tutkimuksen ja opetuksen ohjelmia, joissa alkuperäiskansojen oma osallistuminen ja osaaminen eivät kuitenkaan riittävästi pääse esille. Myös Suomessa korkeakoulut ja tutkimuslaitokset pyrkivät kasvattamaan alkuperäiskansa-ainesta opetuksessa ja tutkimuksessa. Tämä kuitenkin toimii myös perinteistä saamelaiskulttuuria ja sen arvoja sulauttavasti, koska tutkimuksen orientaatio ja opetuksen yleiset tavoitteet on määritelty saamelaisyhteisön ulkopuolelta ja sen arvomaailmasta poiketen, valtakulttuuria ja urbaania elämäntapaa mukailleen.

Saamelaiskulttuurille tärkeät ydinarvot, kulttuurin ulkoiset tuntomerkit ja perinteiseen luonnonkäyttöön perustuvat elinkeinot nähdään eksoottisina kohteina, joita esimerkiksi matkailuelinkeino pyrkii hyödyntämään kaupallisesti ilman kulttuurin sisältöosaamista. Näin pelkästään taloudellisen hyödyn tavoittelu on näihin asti paljolti määrännyt sekä tutkimuksen orientaation että opetuksen sisällön ja tavoite on määritelty saamelaiskulttuurin ulkopuolelta.

Saamelaistutkimukselle ja siihen pohjautuvalle opetukselle onkin nykyisen kehityksen myötä avautunut uusi kasvava markkinarako. Saamelaiskulttuurikeskuksessa ja sen läheisessä toimintaympäristössä saamelaisten perinteinen osaaminen on koulutuksen ja tutkimuksen avulla tarkoitus integroida modernin yhteiskunnan osaksi. Näin turvataan saamelaisten omille instituutioille mahdollisuus osallistua tämän kehityksen ohjaamiseen tavalla, joka on näiden instituutioiden itsensä havaitsemien, tunnistamien ja määrittelemien tarpeiden ja pyrkimysten mukainen. Tutkimuksen ja opetuksen rooli saamelaiskulttuurikeskuksen tulevassa toiminnassa on tärkeä, minkä vuoksi se on välttämätöntä huomioida se kulttuurikeskuksen tila- ja toimintaratkaisuja suunniteltaessa.

Saamelaisten perustuslain mukaisen kielellisen ja kulttuurisen itsehallinnon rakentamisen ja elinolojen kehittämisen edellytyksiä heikentää saamelaisväestön pitkään jatkunut muuttoliike kotiseutualueensa ulkopuolelle eteläisen Suomen kasvukeskuksiin. Suomessa on Saamelaiskäräjien vuonna 2003 keräämien tietojen mukaan vajaa 8000 saamelaista. Vuoden 2003 tilastojen mukaan yli 45-vuotiaista saamelaisista 65 % asuu saamelaisalueella ja alle 45-vuotiaista 63 % saamelaisalueen ulkopuolella. Alle kymmenen vuotiaista lapsista 70 % asuu saamelaisalueen ulkopuolella ja vastaavasti yli 75-vuotiaista noin 90 % saamelaisalueella. Näin ollen reilu enemmistö lapsista, nuorista ja parhaassa työiässä olevista aikuisista asuu saamelaisalueen ulkopuolella.

Saamelaiskäräjät uskoo, että saamelaiskulttuurikeskus monine osatoimintoineen lisää olennaisesti alueen vetovoimaisuutta ja hillitsee osaltaan nuorten muuttohalukkuutta. Kulttuurikeskus tarjoaa erityisesti koulutetuille saamelaisnuorille uusia ja mielenkiintoisia työmahdollisuuksia, kokoaa yhteen eri alojen saamelaisia osaajia ja toimii saamelaisyhteisön suunnannäyttäjänä, jossa eri alojen saamelaiset osaajat kehittävät saamelaista yhteiskuntaa perinteisten arvojen, tietämyksen ja osaamisen perustalta. Arvokas perinteinen kulttuuri muodostaa alustan kulttuurin uudelle kasvulle ja nykyaikaiselle kulttuurintuotannolle, jolloin saamelaiskulttuurikeskuksesta tutkimuksen ja koulutuksen apuvälineillä kehittyvä saamelaiskulttuurin osaamiskeskittymän kautta kulttuurintuotannon johtava malliyksikkö Suomessa.

## 2. Saamelaiskulttuurikeskukseen kaavailtujen toimintojen nykytila

### 2.1 Saamelaisten kulttuuri-itsehallinto

#### 2.1.1 Saamelaiskäräjät

Perustuslain 17 §:n 3 momentin mukaan saamelaisilla alkuperäiskansana on oikeus ylläpitää ja kehittää omaa kieltään ja kulttuuriaan. Perustuslain 121 §:n 4 momentissa säädetään edelleen, että saamelaisilla on saamelaisten kotialueella kieltään ja kulttuuriaan koskeva itsehallinto sen mukaan kuin lailla säädetään. Saamelaiskäräjistä annetussa laissa säädetään tarkemmin tuon itsehallinnon toteuttamisesta. Itsehallintoonsa kuuluvia tehtäviä varten saamelaiset valitsevat vaaleilla keskuudestaan saamelaiskäräjät.

Saamelaiskäräjien edeltäjä, asetukseen perustunut Saamelaisvaltuuskunta oli luonteeltaan valtion pysyvä komitea. Saamelaiskäräjät on saamelaisvaltuuskunnan sijaan lailla perustettu saamelaisten itsehallintoelin, joka on aloittanut toimintansa vuoden 1996 alusta. Sen tarkoituksena on toteuttaa perustuslaissa saamelaisille turvattua saamelaisten omaa kieltä ja kulttuuria koskevaa itsehallintoa. Saamelaiskäräjät on Suomen saamelaisten korkein poliittis-itsehallinnollinen elin, joka toimii oikeusministeriön hallinnonalalla. Se ei ole valtion viranomaisena eikä osa valtionhallintoa.

Saamelaiskäräjien tehtävänä on hoitaa saamelaisten omaa kieltä ja kulttuuria sekä heidän asemaansa alkuperäiskansana koskevat asiat. Tehtäviinsä kuuluvissa asioissa käräjät voi tehdä viranomaisille aloitteita ja esityksiä sekä antaa lausuntoja. Näissä asioissa käräjät käyttää lisäksi päätösvaltaa siten kuin sitä koskevassa laissa tai muualla lainsäädännössä säädetään.

Ylintä päätösvaltaa käyttää 21-jäseninen saamelaiskäräjien kokous, jonka asioita valmistelee 7-jäseninen hallitus. Saamelaiskäräjien 21 jäsentä ja neljä (4) varajäsentä valitaan saamelaiskäräjien vaaleilla neljäksi kalenterivuodeksi kerrallaan. Saamelaiskäräjissä tulee olla vähintään kolme jäsentä ja yksi varajäsen kustakin saamelaisten kotiseutualueen kunnasta (Utsjoki, Inari, Enontekiö ja Sodankylä).

Saamelaiskäräjillä on päätoiminen puheenjohtaja, joka johtaa käräjien poliittista toimintaa sekä edustaa käräjiä kansallisissa ja kansainvälisissä yhteyksissä. Lisäksi käräjillä on viisi lautakuntaa, joiden tehtävänä on valmistella toimialaansa kuuluvia asioita käräjien hallitukselle. Saamelaiskäräjät on Suomessa ainoa toimielin, joka voi ilmaista saamelaisten virallisen näkemyksen heitä koskevissa asioissa, sillä se on ainoa kansanvaltaisesti valittu täysin saamelainen elin.

*Saamelaiskäräjien tehtävänä on mm.:*

- 1) edustaa saamelaisia kansallisissa ja kansainvälisissä yhteyksissä (6 §),
- 2) laatia vuosittain valtioneuvostolle hallituksen laatimista varten kertomus siitä, mitä merkittävää on tapahtunut saamelaisia koskevien asioiden kehityksessä (7 §),
- 3) päättää saamelaisten yhteiseen käyttöön osoitettujen varojen jaosta (8 §). Valtion talousarviossa 2005 on osoitettu saamenkielisen kulttuurin edistämiseen ja saamelaisjärjestöjen toimintaan 205 000 euron, saamenkielisen oppimateriaalin tuottamiseen 258 000 euron ja saamenkielisten sosiaali- ja terveystalvelujen tuottamiseen 600 000 euron määräraha,
- 4) neuvotella viranomaisten kanssa kaikista laajakantoisista ja merkittävistä toimenpiteistä, jotka voivat välittömästi ja erityisellä tavalla vaikuttaa saamelaisten asemaan

alkuperäiskansana ja jotka saamelaisten kotiseutualueella koskevat laissa erikseen säädettyjä kysymyksiä (9§).

Saamelaiskäräjien toiminta rahoitetaan pääasiassa valtion varoin. Valtion talousarviossa on määräraha saamelaisten kulttuuri-itsehallinnon ylläpitämisestä aiheutuvia avustuksia varten (mom. 25.01.51), josta Saamelaiskäräjien toiminta-avustuksen osuus vuonna 2005 on noin 1,2 milj. €

## 2.1.2 Saamelaiskäräjien nykyinen toiminta

### *Toiminta ja henkilöstö*

Saamelaiskäräjien sihteeristö jakaantuu yleiseen, saamen kielen sekä koulutus- ja oppimateriaalitoimistoon. Sihteeristö (yhteensä 30 henkilöä, joista tällä hetkellä 18 vakinaista ja 12 määräaikaista työntekijää) toimii tällä hetkellä hajautetusti neljällä paikkakunnalla, kuudessa toimipisteessä. Lisäksi Saamelaiskäräjillä on päätoiminen puheenjohtaja.

Määräaikaiset työntekijät koostuvat lähinnä projektityöntekijöistä ja esimerkiksi saamelaiskäräjien vaaleja varten tarvittavasta henkilöstöstä. Saamelaiskäräjien vaalit toimitetaan joka neljäs vuosi. Vaalien valmistelu, itse vaalitoimitus ja loppujärjestelyt vievät aikaa 2-5 täysipäiväiseltä ja heitä tarvittaessa avustavilta määräaikaisilta vaalityöntekijöiltä noin 1,5 vuotta. Erityistä huomiota joudutaan kiinnittämään vaalien tietoturvallisuuden tasoon, joka tulee olla korkea. Saamelaiskäräjien toimitiloissa säilytetään saamelaisten henkilötietoja ja saamelaiskäräjien vaalien vaaliluetteloita.

### *Toimintaa neljällä paikkakunnalla*

Sihteeristön päätoimipaikka sijaitsee Inarissa, jossa pääosa henkilöstöstä työskentelee, tällä hetkellä yhteensä 15 henkilöä. Käräjien sivutoimipisteet sijaitsevat saamelaisalueen muissa kunnissa. Utsjoella työskentelee neljä henkilöä ja Enontekiöllä kaksi: lakiasiassihteerin ja saamen kieliainsihtiirin (saamen kieliainsihtiirin virka on sijoitettu Enontekiölle, mutta hänen viransijaisensa työskentelee tällä hetkellä Inarissa). Käräjien päätoimisen puheenjohtajan ja hänen sihteerinsä toimitilat ovat Sodankylässä, jossa myös käräjien koulutussihteerin työskentelee. Näiden lisäksi käräjien palveluksessa työskentelee tällä hetkellä neljä määräaikaista etätyöntekijää.

### *Toimitilat*

Saamelaiskäräjien nykyiset Inarin kunnalta vuokraamat päätoimitilat sijaitsevat Inarin kirkonkylän yläasteen entisessä, 1960-luvulla rakennetussa oppilasarunolassa, jossa oppilashuoneet on muutettu toimistotiloiksi vain pienellä pintaremontilla ja uudistamalla sähköasennuksia. Pienen työyhteisön toimistotilat sijaitsevat kolmessa kerroksessa, mikä haittaa sisäistä toimivuutta. Nykyisistä tiloista puuttuvat mm. arkistolain (831/1994) vaatimukset täyttävät arkistotilat eivätkä liikuntaesteiset voi asioida toimistossa puuttuvan hissien takia. Kokouksetilat ovat liian pienet ja epäkäytännölliset. Henkilöstön sosiaalityilat ovat hyvin puutteelliset. Tietoturvallisuuden taso ei vastaa nykyisiä vaatimuksia. Oppilasarunolassa on ollut kosteusongelmia. Erityisesti ilmastoinnin huono toimivuus ja siitä johtuva huono sisäilman laatu heikentää henkilöstön työviihtyvyyttä ja aiheuttaa terveydellisiä riskitekijöitä.

Yhteensä käräjillä on vuokrattuna 1 217 m<sup>2</sup> toimitilaa eri toimipisteissä. Toimistotilojen vuokrattu pinta-ala on Inarissa yhteensä 489 m<sup>2</sup> ja varastotilojen 446 m<sup>2</sup>. Näistä tiloista

maksetaan tällä hetkellä Inarin kunnalle vuokraa yhteensä noin 35 000 € vuodessa (sisältää käyttäjän sähkön). Siivouskustannukset näistä tiloista ovat n. 25 000 €vuodessa.

Sivutoimipisteiden osalta tilat ovat ajanmukaiset vain Utsjoella, jossa käräjien käytössä on 127 m<sup>2</sup>. Sodankylässä käytössä on 82 m<sup>2</sup> ja Enontekiöllä 73 m<sup>2</sup>. Sivutoimipisteiden osalta vuokratkustannukset ovat yhteensä n. 20 000 € vuodessa eli vuokratkustannukset toimitiloista yhteensä ovat n. 55 000 €vuodessa.

### *Istuntosali*

Saamelaiskäräjien ylin päättävä elin 21-jäseninen käräjien kokous pitää 4-5 istuntoa vuodessa. Istunnot pidetään pääsääntöisesti Inarissa, mutta toisinaan saamelaiskäräjät kokoontuu muualla saamelaisalueella. Median tarpeet edellyttävät myös omia erityisjärjestelyitä. Tarkoitukseen sopimattomat tilat piha-alueineen ja ympäristöineen eivät edusta edustukselliselle elimelle kuuluvaa arvokkuutta.

### *Pohjois-Suomen sosiaalialan osaamiskeskuksen saamelaisyksikkö*

Pohjois-Suomen sosiaalialan osaamiskeskus on osa valtakunnallista sosiaalialan osaamiskeskusjärjestelmää. Keskus jakaantuu kahteen osaan; Lapin ja Oulun osaamiskeskusiksi. Lapin keskuksen yhteydessä toimii saamelaisyksikkö, joka hallinnollisesti on sijoitettu Saamelaiskäräjien alaisuuteen. Yksikössä toimii yksi päätoiminen suunnittelija. Yksikön rahoitus on turvattu sosiaalialan osaamiskeskustoiminnasta annetussa asetuksessa (1411/2001). Saamelaiskäräjien saaman valtionavustuksen suuruus on 1,5 % osaamiskeskusten valtionavustusten kokonaismäärästä, tällä hetkellä 45 000 €vuodessa.

## **2.2 Saamelainen lastenkulttuurikeskus**

Saamelaiskäräjien yhteydessä toimii tällä hetkellä saamelainen lastenkulttuurikeskushanke, jonka kehittämiseen Saamelaiskäräjät on saanut osan rahoituksesta opetusministeriöltä valtionavustuksena. Hanke toteutetaan vuoden 2005 loppuun asti kokeiluhankkeena, minkä jälkeen toiminta on määrä saada vakinaiselle pohjalle osaksi Saamelaiskäräjien toimintaa. Pyrkimyksenä on myös päästä jäseneksi Taikalamppu-verkoston (valtakunnallinen lastenkulttuuriverkosto).

## 2.3 Alkuperäiskansojen elokuvakeskus

Vuonna 2004 Saamelaiskäräjät aloitti kaksivuotisen EU-rahoitteisen hankkeen, jonka tarkoituksena on perustaa alkuperäiskansojen elokuvakeskus, Skábman, Inariin osaksi laajempaa saamelaiskulttuurikeskusta. Skábman tarkoituksena on tukea saamen kieltä ja kulttuuria sekä antaa saamelaisten ja muiden alkuperäiskansojen oman äänen ja kuvan näkyä ja kuulua eri puolella maailmaa. Toiminnan tavoitteena on myös nostaa saamelais- ja alkuperäiskansojen oma elokuva- ja televisiotuotanto sellaiselle tasolle, että se pystyy tarjoamaan työtä ja toimeentulomahdollisuuksia alueen nuorille ihmisille.

Alkuperäiskansojen elokuvakeskuksen aloite on lähtenyt saamelaisilta elokuvantekijöiltä Suomesta, Ruotsista ja Norjasta. Heidän työskentelyalueensa on hyvin laaja niin maantieteellisesti kuin kulttuurillisestikin. Kuitenkin heiltä puuttuu yhteinen organisaatio, joka tukee tuotantoyhteistyötä, koordinoi ja suunnittelee koulutusta sekä markkinoi pitkäjänteisesti heidän elokuviaan.

Alkuperäiskansojen elokuvajuhlien suunnittelu ja ensimmäisen saamelaiselokuvakoulutuksen opetussuunnitelmatyö lähtivät liikkeelle jo vuonna 1996. Elokuvakoulutusta on järjestetty v. 1997 lähtien SAKK:n toimesta. Elokuvakeskuksen suunnittelu on lähtenyt liikkeelle näistä ajoista.

Ensimmäisillä *Skábmagovat* -elokuvajuhlilla vuonna 1999 oli tarjolla saamelaisia ohjaajia ja saamelaiselokuvia runsaasti alkaen 60-luvun arkistoelokuvista nykypäivän dokumentteihin. *Skábmagovat* – elokuvajuhla on tähän päivään mennessä lunastanut paikkansa tärkeänä jokavuotisena esitysfoorumina saamelaisille ja alkuperäiskansojen elokuvantekijöille, jonne kutsutaan suuren yleisön lisäksi myös elokuvarahoittajia ja tv-levittäjiä. Tärkeä virstanpylväs oli myös yhteispohjoismaisten saamenkielisten TV-uutislähetysten aloittaminen tammikuussa 2001. Uutislähetykset lisäsivät painetta uusien saamelaisten tv-toimittajien kouluttamiseen alueelle.

Keskuksen tehtäviä ovat mm.:

- saamelaisten elokuva, tv- ja mediayritysten tukeminen (konsulttiapu, resurssiapu, rahallinen tuki)
- saamelaiselokuvien ja tv-ohjelmien tuottaminen (osatuottajana toimiminen)
- koulutuksen suunnittelu yhdessä koulujen ja oppilaitosten kanssa, erityisesti SAKK:n kanssa
- saamelaiselokuvien markkinointi, alueen markkinointi
- alkuperäiskansojen elokuva-arkisto ja tietopankki
- *Skábmagovat* – elokuvajuhlat

## 2.4 Saamelaisalueen koulutuskeskus SAKK

Saamelaisalueen koulutuskeskuksen toiminta perustuu Saamelaisalueen koulutuskeskuksesta annetun lain (545/1993) ja asetuksen (649/1993) mukaisiin tavoitteisiin ja tehtäviin. Oppilaitoksen tehtävänä on antaa koulutusta lähinnä saamelaisalueen tarpeita varten, säilyttää ja kehittää saamelaiskulttuuria ja luontaiselinkeinoja sekä edistää saamenkielisen oppimateriaalin tuottamista. Koulutuskeskuksessa voidaan järjestää koulutusta tukevaa ja siihen läheisesti liittyvää tutkimus- ja palvelutoimintaa. Toimintaa voidaan järjestää myös maksullisena palvelutoimintana.

Saamelaisalueen koulutuskeskus perustettiin vuonna 1993. Se muodostettiin kolmesta oppilaitoksesta (Saamelaisalueen ammatillinen koulutuskeskus, Ivalon kotitalousoppilaitos ja Inarin opisto). Oppilaitoksessa on tehty perustamisen jälkeen suuria muutoksia henkilöstön organisoinnissa ja lähes päätökseen on saatu mittava investointiohjelma. Eri toimipaikoissa on toteutettu suuria lisärakennushankkeita ja saneerauksia. Tiloja on muutettu ja rakennettu palvelemaan uudistunutta koulutustoimintaa.

Ammatillista perustutkintokoulutusta annetaan tällä hetkellä kolmessa eri toimipaikassa, Inarissa, Ivalossa ja Kaamasessa. Kaikissa em. paikoissa on opiskelija-asuntola.

Päätoimipaikassa Inarissa sijaitsevat oppilaitoksen hallintotilat. Siellä on myös käsi- ja taideteollisuusalan perustutkintokoulutusta saamenkäsityö-, korukivi- ja jalometallialoilla. Lisäksi on yleissivistävää koulutusta, kuten saamen kieltä ja kulttuuria, multimediaa sekä korkeakouluihin valmentavia opintoja. Pääasiassa iltaisin ja viikonloppuisin toteutettava kurssitoiminta on vilkasta. Opiskelijoita tammikuussa 2005 oli 71.

Ivalon toimipaikassa on koulutusta liiketalouden ja kaupan opintoalalla, tietojenkäsittelyn opintoalalla, sosiaali- ja terveysalalla, matkailualalla sekä hotelli- ja ravintola-alalla. Opiskelijoita on tällä hetkellä yhteensä 71.

Kaamasen Toivoniemessä sijaitsee oppilaitoksen luontaistalouden kehittämissyksikkö. Helsingin yliopiston luovuttua tiloista vuoden 1996 alusta SAKK vuokrasi ne käyttöönsä. Tässä toimipaikassa on tehty oppilaitoksen suurimmat investoinnit. Toivoniemeen on rakennettu mm. EU- normit täyttävä porojen teurastuslaitos, jossa voi teurastaa poroja sekä käsitellä ja jatkojalostaa lihaa. Syksyllä 2004 valmistuivat nahkojenkäsittelytilat ja tuotekehittelyyn tarkoitettut tilat laitteineen. Toivoniemeen on keskitetty luontoalan opetus. Luonto- ja ympäristöalan perustutkintokoulutuksesta valmistuu porotalous- ja luontoyrittäjän ammatteihin. Toimipaikassa on runsaasti aikuiskoulutustoimintaa. Opiskelijoita on 31. Toivoniemen tilat ovat olleet myös tiiviissä kansainvälisessä käytössä. Siellä opiskelee niin venäläisiä kuin norjalaisiakin poroalan henkilöitä.

Oppilaitoksella on koulutustoimintaa myös varsinaisten toimipisteiden ulkopuolella saamelaisalueella. Kokonaisoppilasmäärä tilastopäivänä 20.1.2005 oli 284 opiskelijaa.

## 2.5 Kirjastotoimi

### *Inarin kunnan sivukirjasto*

Inarin kunnankirjaston ainoa sivukirjasto sijaitsee nykyään kunnan omistamissa tiloissa Inarin kirkonkylällä. Sivukirjastossa toimii yksi päätoiminen kirjastovirkailija ja toimitiloja on n. 100 m<sup>2</sup>, josta tilakulut ovat olleet n. 13000 € vuodessa. Kirjaston tilat eivät vastaa kaikilta osin nykyisiä kirjastotoiminnalle asetettuja vaatimuksia (sosiaali-, ATK- ja esittelytilojen osalta). Saamenkielinen osasto on myös hyvin pieni.

## *Suomen saamelainen erikoiskirjasto*

Rovaniemellä toimivan Suomen saamelaisen erikoiskirjaston toiminta perustuu opetusministeriön toimeksiantoon (1990/Dnro 633/252/88), jonka perusteella tehtäviä hoitaa Lapin maakuntakirjasto. Käytännössä saamelaiskirjasto toimii osana maakuntakirjaston Lappi-osastoa, jossa tehtävistä vastaa saamelaiskirjastonhoitaja. Opetusministeriö on vuosittain myöntänyt toimintaan erillisen avustuksen, jonka määrä vuonna 2005 on 30.000 € Se on n. 50 % toiminnan kokonaiskustannuksista.

Toimeksiantonsa mukaisesti saamelaiskirjasto kerää erikoiskokoelmaa, joka sisältää saamenkieliset, saamelaisten tekemät ja saamelaisaiheiset julkaisut kaikilla mahdollisilla kielillä. Kokoelma on yksi kattavimmista saamelaiskokoelmista Pohjoismaissa ja sisältää niin kaunokirjallisuutta kuin tutkimuksia ja selvityksiä. Joukossa on myös muutamia harvinaisuuksia. Kokoelma on huolellisesti dokumentoitu osaksi Lappi-osaston kokoelmarekistereitä ja on haettavissa internetin kautta ([www.lapponica.net](http://www.lapponica.net)), artikkeliaineisto lisäksi erikseen Arto-tietokannasta. Uutuusluettelo julkaistaan Lappi-osaston uutuuksien osana osoitteessa <http://kirjastouutuuksia.lapponica.net>.

Keskeinen osa saamelaiskirjaston hoitajan työtä on tietopalvelu, joka toimii myös verkkopalveluna osana Lapponica-alue-tietokannan toimintaa. Saamelaiskirjastonhoitaja pitää yllä myös saamelaisia kirjailijasivuja, jotka niin ikään ovat osa Lapin kirjailijasivustoa ([www.rovaniemi.fi/lapinkirjailijat](http://www.rovaniemi.fi/lapinkirjailijat)).

Suomen saamelaiskirjasto on vuosien ajan toiminut aktiivisesti kansainvälisen saamelaisbibliografian rakentamiseksi yhdessä norjalaisten, ruotsalaisten ja venäläisten kirjastojen kanssa. Työtä on tehty erilaisten kansainvälisten projektirahoitusten turvin. Tärkeäksi koettuun yhteistoimintaan Suomen saamelaisalueen kunnankirjastojen kanssa ei ole pystytty nykyisen rahoituksen varassa panostamaan niin paljon kuin tarvetta olisi ollut.

## **2.6 Saamelaisyhdistykset**

### *Saamelaisten sosiaali- ja terveysalanyhdistys SámiSoster ry*

Saamelaisten valtakunnallisen sosiaali- ja terveysalanyhdistyksen toiminta-ajatuksena on valvoa, ylläpitää ja edistää saamelaisten asemaa ja oikeuksia alkuperäiskansana sosiaali- ja terveysalalla kansallisissa ja kansainvälisissä yhteyksissä.

Yhdistys tekee Saamelaiskäräjien sosiaali- ja terveyslautakunnan kanssa yhteistyötä siten, että toiminnassaan se toteuttaa Saamelaiskäräjien pyrkimyksiä saamelaisten kielellisten ja kulttuuristen oikeuksien toteuttamiseksi sosiaali- ja terveydenhuollossa. Yhdistys pyrkii aktiivisesti kehittämään yhteistyötä eri saamelaisorganisaatioiden, kuntien, eri viranomaisten ja alan järjestöjen kanssa sekä luomaan toimivia yhteyksiä sosiaali- ja terveysministeriöön, Lapin lääninhallitukseen, Sosiaali- ja terveysalan keskusliittoon ja Stakesiin. Yhdistys toimii myös aktiivisesti yhteistyössä sosiaali- ja terveysalan koulutustahojen kanssa saamelaiskulttuurin huomioimiseksi alan koulutuksessa sekä pyrkii edistämään saamenkielisen alan oppimateriaalin aikaansaamista.

Yhdistys pyrkii toiminnallaan vaikuttamaan saamelaisnuoriin alan koulutukseen hakeutumiseksi sekä vaikuttamaan heidän mahdollisuuksiinsa työskennellä saamelaisalueella mm. luomalla työpaikkoja eri kehittämisprojektien avulla. Yhdistys pyrkii luomaan toimivia

yhteistyöverkostoja saamenkielisiä sosiaali- ja terveystalvveluja raja-alueilla tuottavien tahojen kanssa. Sámi Soster maksaa vuokraa toimitiloistaan Inarin kunnalle yhteensä 3 400 €vuodessa. SamiSosterilla on ollut keskimäärin viisi palkattua työntekijää, joista kaksi työskentelee Inarissa ja loput muualla saamelaisalueella.

### *Saamelaiskäsityöyhdistys Sámi Duodji ry*

Sámi Duodjin eli Suomen saamelaiskäsityöyhdistyksen juuret ovat syvällä historiassa. Esineiden mallit ja koristelutyylit pohjautuvat vanhoihin käyttöesineisiin, joita aikaisemmin lähes jokaisen oli osattava tehdä. Vanhinta perinnettä Sámi Duodjissa edustavat sarvi-, luu-, puu- ja nahkatyöt. Nykyisin saamelaiskäsityö saa usein taidekäsityön arvon ja siitä on tullut monille elinkeino tai elinkeinon osa. Sámi Duodjin myy yhdistyksen tuotteita ja valvoo, että tuotteet täyttävät yhdistyksen säännöt. Samalla Sámi Duodjin on käsityöammattilaisten etujärjestö. Toiminta on pohjoismaista ja sitä valvoo saamelaisneuvosto.

Yhdistys on noin 30 vuotta vanha ja sillä on noin 300 jäsentä. Sámi Duodjin päätoimipaikka on Inarin kirkonkylässä. Sámi Duodjin tekee paljon valistustyötä nuorten parissa lapsista lähtien. Duodjilla on myynnissä myös kirjoja ja musiikkituotteita. Se järjestää myös näyttelyitä ja kursseja. Sámi Duodjilla on tällä hetkellä vuokrattuna Inarin kunnalta Inarin kirkonkylässä 110 m<sup>2</sup> näyttelytilaa ja 72 m<sup>2</sup> työskentelytilaa. Näistä tiloista Sámi Duodji maksaa vuokraa 4 500 € vuodessa. Sámi Duodjilla on ollut työntekijöitä palkattuna keskimäärin viisi henkilöä, joista kolme työskentelee Inarissa ja loput muualla saamelaisalueella.

### 2.7 Lapin lääninhallitus

Saamelaiskäräjien toimitilojen yhteydessä sijaitsevat myös Lapin lääninhallituksen sivistystoimentarkastajan toimitilat. Sivistystoimentarkastajan tehtäviin lääninhallituksen toimialalla kuuluu mm. saamenkielinen opetus ja saamelaisalueen peruskoulun ja lukion oppilaiden oikeusturva-asiat.



### **3. Toimikunnan esitys kulttuurikeskuksen toteuttamiseksi**

#### **3.1 Saamelaiskulttuurikeskuksen tilaohjelma**

Saamelaiskulttuurikeskustoimikunta käsitteli Saamelaiskäräjien tarkennetussa hankeselvityksessä (2.2.2004) esitettyä huonetilaohjelmaa, jonka hyötypinta-ala oli 3 635 m<sup>2</sup>. Toimikunnan näkemyksen mukaan tarvittiin riippumaton ulkopuolinen asiantuntijataho arvioimaan tehtyä huonetilaohjelmaa ja laatimaan siitä ajantasaistettu versio, jonka pohjalta laadittaisiin uusi tavoitehintakustannuslaskelma. Toimikunta päätti antaa ensimmäisessä kokouksessaan 20.8.2004 Arkkitehtitoimisto Janne Lehtipalo Oy:lle kyseisen toimeksiannon.

Eri toimijoiden kanssa käymiensä neuvottelujen ja toimikunnassa käytyjen keskustelujen pohjalta Janne Lehtipalo esitti 2.12.2004 toimikunnan kokouksessa, että perustellun toiminnan ja tähän liittyvän tilatarpeen yhteenlaskettu hyötyneliömetrimäärä on 3 580 m<sup>2</sup> (huonetilakaavio, liite 2). Kun tähän hyötyneliömetrimäärään lisätään käytävät ym. vastaavat tilat, arvioitu vuokrattava kokonaispinta-ala on laskelmissa yhteensä n. 4 547 htm<sup>2</sup> (huoneisto m<sup>2</sup>). Tämä arvioitu kokonaishuoneistoala on jaettu toimitilakustannuslaskelmissa talon vuokralaisten hyötyneliömetrimäärien suhteessa (yhteistilat jyvitetty). Tarkka kokonaishuoneistoala riippuu kuitenkin arkkitehdin lopullisesta suunnitteluratkaisusta.

Tilaohjelman arvioinnissa on otettu huomioon kaikki ne erityisvaatimukset, joita tämäntyyppiseltä julkiselta rakennukselta edellytetään. Tilaohjelman aula- ja monitoimitilat (mm. auditorio) ovat keskeisessä asemassa siihen, että kulttuurikeskuksen tiloja voidaan hyödyntää eri tarkoituksiin (toiminnalliset synergiaedut). Tarkistetussa tilaohjelmassa on pystytty alentamaan tältä osin neliömäärää n. 10 % alkuperäisestä tilatarpeesta juuri tilojen yhteiskäyttöä tehostamalla. Lisäksi tilaohjelma korostaa tilojen asiakaslähtöisyyttä ja joustavuutta, joilla voidaan tilojen käyttöastetta saada korkeammaksi. Eräiden tilojen mitoituksia on puolestaan jouduttu tarkistamaan ylöspäin lakisääteisten vaatimusten edellyttämälle tasolle (sosiaali- ravintola- ja keittiötilojen osalta). Näin ollen tarkennettu tilaohjelma kokonaisuudessaan on lähes yhtä laaja kuin hankeselvityksessä esitetty tilaohjelma.

Tilaohjelmassa on eri toimijoille ajateltu seuraavat mitoitukset (pää- ja alivuokralaissuhteita on käsitelty tarkemmin luvussa 3.5):

	Arvioitu vuokrattava kokonaispinta-ala
<b>Saamelaiskäräjien vuokraamat tilat:</b>	
Saamelaiskäräjien tilat	2144
Lapin lääninhallitus	31
Saamelainen elinkeinotoiminta	65
Alkuperäiskansojen elokuvakeskus	116
Lastenkulttuurikeskus	31
SámiSoster	43
Sámi Duodji	73
<b>Saamelaiskäräjät yhteensä</b>	<b>2503</b>
<b>Saamelaisalueen koulutuskeskuksen vuokraamat tilat:</b>	
Opetus ja tutkimus	1015
Opetusravintola	344
Saamelainen musiikiopisto	291
<b>SAKK yhteensä</b>	<b>1650</b>
<b>Saamelaiskirjasto</b>	<b>394</b>
<b>Yhteensä kaikki tilat</b>	<b>4547</b>

Talon yhteistilat arviolta n. 1280 htm<sup>2</sup> (huoneisto m<sup>2</sup>), on jaettu (jyvitetty) talon vuokralaisille niiden hyötyneliömetrimäärien suhteessa. Talon yhteistilat sisältävät mm. auditorion, aulatilaa, väestönsuojan ja yleiset sosiaalitilat. Saamelaiskäräjien tiloihin sisältyy Pohjois-Suomen sosiaalialan osaamiskeskuksen saamelaisyksikön tilat ja muille saamelaisyhdistyksille varatut tilat yhteensä 86 htm<sup>2</sup>.

Saamelaiskirjaston osalta vuokratulot jaetaan Saamelaiskäräjien, SAKK:n ja Inarin kunnan ja Saamelaismuseon kesken.

Liitteenä on yksityiskohtainen huonetilaohjelma (liite 3).

### 3.2 Rakennushankkeen kustannusarvio ja ylläpitokustannukset

Uuden huonetilaohjelman pohjalta tehtiin rakennushankkeen tavoitehintakustannusarvion tarkistus Tocoman Oy:llä. Tocomanin tekemä tarkistettu rahoituslaskelma pohjautuen toimikunnan työstämään tilaohjelmaan päättyi 8 322 000 €oon (ilman alv., liitteenä Tocoman Oy:n 1.12.2004 laskelma, liite 4).

#### *Käyttäjähankintoihin liittyvät kalusteet*

Kalustehankintojen (*pöydät, tuolit, verhot ym.*) kustannukset ovat kaikkiaan 1,4 milj. € (ilman alv.). Saamelaisen musiikkiopetuksen osalle tulee lisäksi soitinhankintoja kaikkiaan noin 80 000 € (ilman alv.). Käyttäjäkohtaisia av-kalustohankintoja, jotka eivät sisälly rakennushankkeen kustannusarvioon, tulee kaikkiaan n. 100 000 € (ilman alv.).

Käyttäjien kalustehankinnat ovat täten yhteensä noin 1,58 miljoonaa € (ilman alv.), jotka tavoiteaikataulun mukaan kohdistuvat lähinnä rakennuksen valmistumisvuoteen 2009. Nämä kokonaiskustannukset on jaettu käyttäjäkohtaisesti toimitilakululiitteessä (liite 5).

### *Käyttäjien siivous ja sähkö*

Talon käyttäjien maksettavaksi tulevat vuosittaiset siivouskulut ja käyttäjien maksettavaksi tuleva sähkö ovat arviolta yhteensä noin 90 000 €/vuodessa.

## **3.3 Investoinnin rahoitus**

### 3.3.1 Eri vaihtoehtojen laskelmat

Edellä esitetyn tilaohjelman ja kustannusarvion pohjalta on Senaatti-kiinteistöt tehnyt laskelmia siitä, mikä kiinteistön alustava vuokrataso tulisi olemaan.

#### Normaali menettely

Normaali menettelyssä Senaatti-kiinteistöt hankkii investointiin tarvittavan pääoman vapailta rahoitusmarkkinoilta. Kiinteistön vuokran tulee kattaa tämän pääoman korosta sekä kohteen poistoista (varautumisesta tuleviin peruskorjauksiin) sekä hoito- ja kunnossapidosta aiheutuvat kulut. Mikäli kulttuurikeskus rakennettaisiin tällä menettelyllä, tulisi kiinteistön vuokrahinnaksi arvioilta n. 16 €/m<sup>2</sup>/kk. Kyseisessä rahoitusjärjestelyssä asianomainen ministeriö maksaa budjetistaan vuokralaisille erillisen vuokra-avustuksen kunakin vuonna erikseen. Tämä on valtion rakentamisjärjestelmässä käytettävä malli, koska pääoman kulut tulevat näin näkyviin, mikä on valtion kiinteistöuudistuksen periaatteiden mukaista.

Talon tulevien käyttäjien osalta tämä tarkoittaisi erittäin huomattavaa vuokramäärän lisäystä nykyisiin tasoihin nähden. Toisaalta ei olisi mitään varmuutta myöskään siitä, että toimijat suostuisivat solmimaan Senaatin kanssa vuokrasopimuksia tällä vuokratasolla ilman, että niillä on takeet rahoituksen järjestymisestä korotettuina vuokra-avustuksina tuleville vuosille valtion talousarvion kautta. Lisäksi tämä vaihtoehto sulkee käytännössä talon käyttäjistä pois ainakin saamelaisyhdistykset, joilla ei ole taloudellisia mahdollisuuksia maksaa näin korkeaa vuokraa.

#### Investointi valtion erillisrahoituksena

Toimikunnan näkemyksen mukaan ensisijaisena vaihtoehtona on hankkeen rahoittaminen valtion erillisrahoituksella siten, että investointiin tarvittava pääoma ohjataan valtion talousarviosta Senaatti-kiinteistölle. Tällöin kiinteistön vuokralaskelmassa otetaan huomioon kiinteistön poistomenot sekä hoito- ja kunnossapidosta aiheutuvat kustannukset. Vuokraarvioksi Senaatti on laskenut tällä menettelyllä n. 8 €/m<sup>2</sup>/kk. Tämä vuokrataso on tulevien talon toimijoiden näkökulmasta kohtuullisempi ja antaa mahdollisuuden siihen, että suunnitelmissa esitetyt toimijat saadaan sitoutumaan hankkeeseen. Tällainenkin vuokrataso edellyttää erityisesti Saamelaiskäräjien osalta sen vuosittain saaman valtionavustuksen lisäämistä nykyisestä kasvavien vuokra- ja toimintakulujen vuoksi.

Näiden kahden ääripään laskelman lisäksi olisi mahdollista, että investoinnissa hyödynnettäisiin esim. Lapin TE-keskuksen työllisyysmäärärahoista myöntämää investointiavustusta (max. 20 %). Toimikunnan näkemyksen mukaan työllisyysmäärärahojen käytöllä ei tässä tapauksessa saavuteta kokonaisuuden kannalta merkitsevää, koska työllisyysmääräraha voidaan tässä

yhteydessä katsoa samaksi valtion rahoitukseksi, jos hanke toteutetaan kansallisena erityishankkeena.

### 3.3.2 Arkkitehtikilpailu

Toimikunta esittää, että saamelaiskulttuurikeskuksen rakennushanke käynnistettäisiin järjestämällä arkkitehtikilpailu, jonka Senaatti - kiinteistöt organisoisi. Tähän tarkoitukseen tulisi oikeusministeriön esittää vuoden 2005 ensimmäiseen lisätalousarvioon 200 000 €n määrärahaa arkkitehtikilpailun järjestämiseen. Kilpailun järjestämiseen tarvittava perusaineisto on olemassa. Käytännössä Senaatti-kiinteistöt organisoisi kilpailun sen jälkeen, kun päätös arkkitehtikilpailun käynnistämisestä olisi tehty, ja laskuttaisi kilpailun aiheuttamat kulut oikeusministeriöltä. Näin menetellen arkkitehtikilpailun kustannukset eivät tämän jälkeen enää sisältyisi kulttuurikeskuksen kokonaiskustannusarvioon.

Vaikka toimikunnan toimeksianto on rajattu saamelaiskulttuurikeskukseen ja siihen liittyen sen välittömään sijaintipaikkaan, toimikunta viittaa tässä yhteydessä myös Saamelaiskäräjien ja Inarin kunnan välisiin neuvotteluihin arkkitehtikilpailun aluerajauksesta. Inarin kunta on tehnyt asiasta erillisen esiselvityksen ”Inarin kirkonkylän kehittämisideoita - saamelaiskulttuurikeskuksen aluerajaus, 10.9.2004”. Esiselvitys on laadittu haastattelemalla Inarin kirkonkylällä toimivia yrittäjiä ja muita toimijoita. Esiselvityksessä toivotaan, että arkkitehtikilpailun alue kattaisi saamelaiskulttuurikeskuksen tontin lisäksi Juutuanjoen toisella puolella olevan ranta- ja metsäalueen, Siidan ympäristön, hotellin ympäristön, satama-alueen, Vuopajanniemen ja Inarinjärven ranta-alueen keskustaasta asti.

Arkkitehtikilpailu voidaan järjestää joko:

#### *a. kaikille avoimena suunnittelukilpailuna*

Yleisiä arkkitehtikilpailuja järjestetään useimmiten yhtä kiinteistöä laajempien kokonaisuuksien kehittämiseksi. Yleisiin kilpailuihin saattaa osallistua kymmeniä suunnittelijoita. Kilpailu on kovaa ja yleensä osallistujista palkitaan kolme, joiden lisäksi kaksi seuraavaa saatetaan lunastaa. Muut osallistuvat kilpailuun omalla riskillään. Yleiset kilpailut tarjoavat erityisesti nuorille arkkitehdeille mahdollisuuden edetä urallaan.

Avoimen kilpailun kustannuksiksi kulttuurikeskuksen osalta on arvioitu n. 200 000 €(liite 6)

#### *b. tietyille suunnittelijoille tai asiantuntijaryhmille osoitettuna kutsukilpailuna*

Kutsukilpailussa etsitään pienemmästä joukosta (yleensä 4-5) paitsi pätevää ja laadukasta suunnittelijaa tai työryhmää niin myös valmista suunnitelmaa toteutettavaksi. Kutsukilpailussa maksetaan yleensä kaikille osallistujille samansuuruinen korvaus. Kutsukilpailun kokonaiskustannukset ovat yleensä jonkin verran halvemmat kuin avoimen kilpailun.

Lopullisen päätöksen arkkitehtikilpailun järjestämistavasta tekee kiinteistön omistava taho.

### 3.4 Inarin kunnan taloudelliset sitoumukset

Inarin kunta on omalta osaltaan käsitellyt asiaa (Inarin kunnanhallituksen kokous, 16.6.2003) ja on sitoutunut hankkeeseen seuraavin taloudellisin panostuksin ja vastuin:

- hyväksynyt uuden asemakaavan, kaava myös lainvoimainen (kustannus n. 41 000 €)
- päättänyt kunnallistekniikan muutostarpeista (kustannus n. 75 000 €)

- päättänyt luovuttaa ao. tontin (ns. urheilukentän alue) vastikkeetta saamelaiskulttuurikeskuksen rakentamista varten (tontin arvo on 186 300 €).
- päättänyt hoitaa perustamisavustukset (kustannus 114 756 €)
- päättänyt antaa purettavaksi tontilla nykyisin olevan asuinrakennuksen (vuokra-asuntoja, tasearvo 143 327 €)
- päättänyt siirtää tontilla nykyisin olevan urheilukentän, terveystalon ja päiväkodin toisaalle (kustannus 590 000 €).

Inarin kunnan toteutuneet tai tulevat taloudelliset vastuut saamelaiskulttuurikeskuksen rakentamisen johdosta ovat yhteensä 1 130 000 € Lisäksi kunnan vastuulle jää korvaavien asuntojen rakentaminen purettavien asuntojen tilalle.

Rakennusten purkaminen ja rakennusjätteiden kuljettaminen jäteasemalle jää rakentajan vastuulle. Rakennusten purkukustannukset Ivalon jäteasemalle tuotuna ilman kierrätystä tai muita mukauttamistoimia ovat yhteensä 180 000 € (otettu huomioon kulttuurikeskuksen kustannusarviossa).

Saamelaiskulttuurikeskuksen rakentamisen myötä Inarin kunta on lupautunut kehittämään Inariin kirkonkylää mm. seuraavin tavoin:

- Kunta on kaavoittanut kulttuurikeskustontin ja teettänyt laajan arviointiohjelman hankkeen vaikutuksista
- Kirkonkylää kehitetään saamelaiskulttuurin pohjalta
- Koko kirkonkylään tehdään asemakaavan muutos ja laaja parantamisohjelma
- Kaukolämpöverkosto toteutetaan kirkonkylään
- Ympäristön virkistysalueita kehitetään edelleen esim. retkeilyalueet

Kunta on lisäksi lupautunut osallistumaan tarvittaessa muinaismuistotutkimuksiin. Lapin maakuntamuseon 26.9.2002 tekemän muinaismuistomaastotarkastuksessa ja Museoviraston lausunnon 6.5.2003 mukaan urheilukentän alueella ei ole havaittu merkkejä muinaisjäännöksistä, eikä alueella ole tiettävästi löydetty myöskään esihistoriallisia esineitä.

Valtion asuntorahasto on tehnyt lisäksi päätöksen, jolla se vapauttaa tontin vuokratalokiinteistön aravalainmukaisista rajoituksista.

### **3.5. Saamelaiskulttuurikeskuksen kiinteistön rakentaminen ja hallinnointi**

Toimikunta selvitti työnsä kuluessa eri vaihtoehtoja kulttuurikeskuksen kiinteistön rakentamis- ja hallinnointimalleiksi. Toimikunnan näkemyksen mukaan toiminnallisesti järkevin ratkaisu on, että Senaatti-kiinteistöt sekä rakentaa että omistaa kiinteistön ja solmii päävuokralaisiin vuokrasuhteet. Muita esillä olleita vaihtoehtoja toimikunta ei pitänyt toteuttamiskelpoisina (Saamelaiskäräjät toimisi rakennuttajana/omistajana, erilaiset kiinteistöyhtiömallit).

Senaatti-kiinteistöjen omistusmallia puoltavat vahvasti mm seuraavat näkökulmat:

- Vaivattomin ja turvallisin ratkaisu vuokralaisten kannalta, koska rakennuksen suunnittelusta, rakentamisesta, korjauksesta ja ylläpidosta vastaa Senaatti-kiinteistöt perimällään vuokralla.
- Tuo taustatahoksi suuren organisaation, jossa on monipuolista kiinteistöalan osaamista.
- Mahdollisista kiinteistöjen omistamiseen liittyvistä riskeistä, kuten suuremmista korjaustarpeista ja niiden järjestelyistä vastaa Senaatti-kiinteistöt.

Senaatin näkökulmasta tässä mallissa on olennaista, että Senaatilla on sopimukset vuokralaisten kanssa (ts. rahoitus on vuokralaisille järjestetty) valmiina ennen kuin varsinainen rakentamishanke käynnistetään.

Käytännössä tässä mallissa Senaatti-kiinteistöt hoitaa kaikki kiinteistön rakentamiseen ja ylläpitoon liittyvät järjestelyt. Senaatti-kiinteistöt solmisi vuokrasopimuksen Saamelaiskäräjien ja Saamelaisalueen koulutuskeskuksen kanssa. Saamelaiskäräjät ja SAKK solmisivat tarvittaessa alivuokralaissopimukset seuraavien tahojen kanssa, mikäli niiden toimintoja ei muilla tavoin ole integroitu esim. Saamelaiskäräjien toimintaan ja rahoitukseen.

Saamelaiskäräjät (päävuokralainen) ja sen alivuokralaiset

- saamelaisen elinkeinotoiminnan kehittämissyksikkö
- alkuperäiskansojen elokuvakeskus
- saamelainen lastenkulttuurikeskus
- Inarin saamelaiskirjasto
- Lapin lääninhallitus
- Pohjois-Suomen sosiaalialan osaamiskeskuksen saamelaisyksikkö
- SámiSoster
- Sámi Duodji
- Muut saamelaisyhdistykset

SAKK:in (päävuokralainen) vuokrasopimukseen liitettävät toiminnot

- opetusravintola
- saamelainen musiikkikoulutus

### **3.6 EU-rakenerahastovarojen käyttäminen**

Meneillään olevan ohjelmakauden (2000–2006) rahoituskehyksistä ei ole mahdollisuuksia saada tukea näin mittavaan hankkeeseen, koska ohjelmakauden rahoituskehykset ovat jo sidotut. Uuden ohjelmakauden (2007–2013) valmistelu on vasta käynnistynyt eikä ole mitään varmuutta siitä, millaisia ohjelmia ja rahoituskehyksiä uusi ohjelmakausi Lapin alueelle tarjoaa. Ottaen huomioon kulttuurikeskuksen valmisteluvaiheen ja tulevan rakenerahastokauden valmisteluun liittyvät epävarmuustekijät, ei viranomaisten puolelta ole mahdollisuutta tehdä sitoumuksia tulevan ohjelmakauden määrärahoista tähän hankkeeseen liittyen.

Toimikunnan saamien tietojen mukaan EU:n muiden rahoitusinstrumenttien (muut kuin rakenerahastot) osalta ei ole tiedossa sellaisia realistisia vaihtoehtoja, joita voitaisiin hyödyntää kulttuurikeskuksen rakennuskustannusten tukemiseen.

### **3.7. Kulttuurikeskuksen toiminnot ja niiden rahoitus**

#### **3.7.1 Saamelaiset hallinnolliset toiminnot**

##### **3.7.1.1. Saamelaiskäräjät**

Saamelaiskäräjien Inarin toiminnot siirtyisivät kulttuurikeskukseen nykyisistä epäkäytännöllisistä tiloista. Saamelaiskäräjien lisääntyvien vastuiden rahoitus tulisi

hoidettavaksi oikeusministeriön myöntämän avustuksen määrää nostamalla siten, että se kattaisi käräjien toiminnasta aiheutuvat kulut uusissa tiloissa. Toimitilakulut (sis. vuokra, siivous, käyttäjän sähkö) kasvaisivat noin 210 000 € (vuokra 8 €/ m<sup>2</sup>/kk, ilman alv.) vuoden 2005 tasoon nähden. Avustuksen tasoa nostaa nykyisistä tiloista perittävä poikkeuksellisen alhainen vuokra. Toimitilojen mitoituksessa on myös huomioitu Saamelaiskäräjien ilmoittama tarve lisätä lähivuosina työntekijöiden määrää n. 8-14 henkilöllä.

Lisäksi Saamelaiskäräjien kalustohankintoihin (pöydät, tuolit, verhot, irralliset av-laitteet ym.) tulisi varata kertainvestointina vuonna 2009 yhteensä n. 650 000 €(ilman alv.).

Pohjois-Suomen sosiaalialan osaamiskeskuksen saamelaisyksikön toiminta jatkuu Saamelaiskäräjien tiloissa entiseen tapaan.

### 3.7.1.2 Lapin lääninhallituksen sivistysosasto

Lapin lääninhallitus vastaa omien toimitilojensa vuokrasta. Siirtyminen uusiin tiloihin lisäisi sen vuokrakuluja 4000 € vuodessa vuoden 2005 tasoon nähden. Lisäksi kalustohankintoihin tulisi varata vuonna 2009 10 000 €

### 3.7.2 Saamelaisalueen koulutuskeskus SAKK

Saamelaisalueen koulutuskeskuksen tilantarvetta on ajateltu helpotettavan saamelaiskulttuurikeskushankkeen yhteydessä, jolloin on saavutettavissa myös synergiaetuja muiden talossa toimivien kanssa. Kulttuurikeskushanke mahdollistaa sellaisten tarpeellisten ja välttämättömien tilojen aikaansaamisen, joihin ei kenelläkään toimijalla yksinään ole mahdollisuuksia.

Saamelaisalueen koulutuskeskus on sisällyttänyt oppilaitoksen toiminta- ja taloussuunnitelmaan vuodesta 2008 eteenpäin saamelaiskulttuurikeskukseen seuraavat tilat:

- Oppilaitoksessa toteutettava vuoden mittainen (40 ov) saamen kielen ja kulttuurin opetus siirretään kulttuurikeskukseen. Nykyisissä toimitiloissa ei ole kielten opetuksessa tarvittavaa kielistudiota. Kielistudio on välttämätön esim. virallisten kielitutkintojen järjestämisessä. Saamen opetusta varten varataan myös luokkatiloja.

- Oppilaitoksen medialinja (40 ov) siirretään kulttuurikeskukseen. Linjalla annetaan opetusta mm. lehti-, radio- ja (elo)kuvatyössä. Medialinja toimii tiiviissä yhteistyössä kulttuurikeskuksessa toimivan alkuperäiskansojen elokuvakeskuksen kanssa. Opetustoiminta tarvitsee luokan, studion ja kaksi editointihuonetta.

- Kulttuurikeskukseen sijoitetaan oppilaitoksen virtuaaliopetuksen ja tietotekniikan kehittämisen resurssikeskus. SAKK toimii tällä hetkellä virtuaaliopetuksen koordinaattorina saamelaisalueella saamen kielen opetuksessa. Resurssikeskus tarjoaa palveluja mm. saamelaisalueen kunnille, arktiselle yliopistolle ja korkea-asteen opetukselle.

- Utsjoen saamelaislukiotoiminta on esitetty siirrettäväksi valtion hoidettavaksi, jossa yhteydessä on ehdotettu opetuksen siirtyvän SAKK:n alaisuuteen. Toimenpide lisää virtuaaliopetuksen tarvetta.

- Koulutuskeskus on päättänyt anoa taiteen perusopetuksen järjestämislupaa. Perusopetuksessa huomioidaan laajasti ja tasapuolisesti kaikki saamelaistaiteen osa-alueet. Alle kouluikäisten ja



peruskouluikäisten perusopetus hoidetaan pääsääntöisesti ”kentällä”, ja toisen asteen (ja mahdollisen korkea-asteen) musiikin opetus annettaisiin kulttuurikeskuksessa.

- Työhuoneita on suunniteltu rakennettavan oppilaitoksen käyttöön kahdeksan (8), joista osa suunnitellaan siten, että ne voidaan tarvittaessa muuttaa opetustilaksi.

Työtilojen tarve muodostuu seuraavista:

- saamen opetus	1 – 2 lehtoria
- virtuaaliopetus	1 – 2 henkilöä
- mediaopetus	1 – 2 lehtoria
- taiteen opetus	1 – 2 lehtoria
- tekniset asiantuntijat	1 – 2 henkilöä

- Kulttuurikeskukseen tuleva ravintolatilatila suunnitellaan opetuskäyttöön. Ravintolatoiminta palvelee koulutuskeskuksen opetustoimintaa.

Saamelaisalueen koulutuskeskuksen liikevaihto oli 2004 yhteensä 3 914 882 € (alv 0 %), josta vuokramenoja oli 766 368 € ( 82 853 €/kk). Saamelaisalueen koulutuskeskuksen osalle on suunniteltu kulttuurikeskuksesta yhteensä 1 650 m<sup>2</sup> (huoneisto m<sup>2</sup>), josta aiheutuu toimitilakuluja arviolta n.193 000 €v (n. 16 100 €/kk). ). Lisäksi SAKK:in tulisi varata käyttäjän kalustohankintoihin vuonna 2009 yhteensä 620 000 €

### *Saamelainen musiikkikoulutus*

Saamelaisen musiikin opetusta ei ole koskaan järjestetty säännöllisenä koulutuksena missään saamelaisalueella. Perinteisen musiikin, piun, opetus on ollut satunnaisten kurssien varassa. Perinteen laajempi omaksuminen vaatii kuitenkin syvempää kosketusta joikumailmaan ja perinteentaitajien välittämä viesti onkin, että joikupedagogiikkaa on kehitettävä, jotta perinteen jatkuminen voitaisiin turvata. Saamelaisen musiikin järjestelmällinen koulutus voi toiminnallaan turvata tämän maailman vanhimpiin yhtäjaksoisesti säilyneiden musiikkikulttuureihin kuuluvan ainutlaatuisen laulutyylin tulevaisuuden.

Saamelaisen musiikin kehittämiseen liittyvä kaksivuotinen projekti on käynnistynyt vuoden 2005 alussa Lapin lääninhallituksen myöntämällä EU-rahoituksella (230 000 €). Yhteistyökumppanina saamelaisen musiikkikoulutuksen hankkeessa on Saamelaisalueen koulutuskeskus. Projektissa on tarkoitus selvittää tarkemmin musiikkikoulutuksen edellyttämät toimenpiteet ja resurssit.

Saamelaisen musiikkikoulutuksen toiminta-ajatuksen mukaan sen tärkein tehtävä on ensisijaisesti edesauttaa saamelaisen musiikkiperinteen säilymistä ja edelleen kehittymistä.

Opetusministeriö pitää edellä esitettyjä toimintoja saamelaisalueen opetustoiminnan (ml musiikkikoulutuksen) kehittämisestä arvokkaana asiana. Ministeriöllä ei kuitenkaan ole hallinnonalansa kehityksessä edellä esitetyn suunnitelman edellyttämää määrärahaa. Ministeriö katsoo, että toiminnan käynnistyminen suunnitelmassa esitetyllä tavalla saamelaiskulttuurikeskuksessa edellyttää määrärahan lisäystä toimintaa varten opetusministeriön hallinnonalan kehukseen.

### 3.7.3 Saamelaiset kulttuuritoiminnot

#### 3.7.3.1 Kirjastotoimi

Suomen saamelaiskirjaston toiminnasta vastaa kaksi yksikköä: Rovaniemellä sijaitseva Suomen saamelainen erikoiskirjasto ja kulttuurikeskukseen sijoitettava Inarin saamelaiskirjasto. Kulttuurikeskukseen tuleva Inarin saamelaiskirjasto palvelee Inarin kunnankirjaston sivukirjastona, talossa sijaitsevien organisaatioiden kirjastona ja toisaalta laajemmin erikoiskirjastona osana Suomen saamelaiskirjastoa.

Inarin saamelaiskirjaston toiminnassa on keskeistä läheinen yhteistyö Lapin maakuntakirjaston ja sen yhteydessä toimivan Suomen saamelaisen erikoiskirjaston välillä. Kirjastot toimivat yhteistyössä verkostoituneina osana Lapin kirjastoa PallasPro -kirjastojärjestelmässä. Yhteisenä pyrkimyksenä on edistää saamelaisten ja saamen kielen asemaa Suomessa kirjastotoiminnan keinoin.

Inarin saamelaiskirjasto on "laatuportaali", johon koottu kulttuurinen ja älyllinen pääoma palvelee saamelaisia, tutkijoita ja saamelaisasioista kiinnostuneita henkilöitä Suomessa ja ulkomailla. Kirjasto on aktiivinen ja vaikuttava toimija, joka on helposti saavutettavissa ja jonne on helppo tulla. Kirjastossa yhdistyvät perinteinen palvelutoiminta sekä digitaalisten aineistojen välitystoiminta ja tuottaminen. Kirjastopalvelut integroidaan Saamelaiskäräjien asiointipalveluihin.

Kirjaston toiminta perustuu verkostomaiseen työskentelyyn Lapissa sekä saamelaisalueella, joka käsittää Suomen, Norjan, Ruotsin ja Venäjän saamelaisalueet. Toimintaa ja kokoelmia kehitetään paitsi paikallista tarvetta ja käyttöä varten, myös laajemmin koko saamelaisalueen tutkimus- ja käytännön tarpeita ajatellen. Kirjasto profiloituu palvelemaan erityisesti saamelaisalueen elinkeinoja ja kulttuuria.

Suomen saamelaiskirjaston tehtävät ryhmitellään toiminnan sisällöstä käsin katsottuna seuraavasti:

Suomen saamelaisen erikoiskirjaston tehtävät (Rovaniemi):

1. Saamelainen erikoiskokoelma
2. Kansallisbibliografinen vastuu
3. Kansainvälinen yhteistyö
4. Tietopalvelu ja lainaus

Inarin saamelaiskirjasto (Inari):

1. Saamelaisalueen kirjastokonsulttitoiminta
2. Inarin kunnankirjaston sivukirjasto
3. SAKK:n opiskelijakirjasto
4. Saamelaiskäräjien käsikirjasto, arkisto ja oppimateriaalikeskus

## *Toiminnan järjestäminen ja rahoitus*

Inarin saamelaiskirjasto sijoitetaan kulttuurikeskuksen kirjastotarpeita varten suunniteltuun 218 m<sup>2</sup> hyötyneliön (394 m<sup>2</sup> jyvitetyn vuokraneliön) tilaan. Yleisötilaisuuksien ja näyttelyjen järjestämisessä hyödynnetään kulttuurikeskuksen muita tiloja.

Vastuullisena tahona kirjaston toiminnan ja organisoinnin suhteen toimii Inarin kunnankirjasto. Inarin kunnankirjasto (Inarin kunta) alivuokraa koko kulttuurikeskuksen kirjastotilan Saamelaiskäräjiltä ja laskuttaa muiden käyttäjäryhmien kirjastoiminnasta aiheutuvat yhteisesti sovitut kulut näiltä käyttäjiltä. Inarin kunnan sivukirjastotoiminnan netto-osuuden katto on 38 000 €/v.

Kirjastoon palkataan kaksi työsuhteista kirjasto- ja informaatioalan koulutuksen saanutta henkilöä, jotka vastaavat Inarin kirkonkylän asukkaiden ja koululaisten sekä Saamelaisalueen koulutuskeskuksen opiskelijoiden kirjasto- ja tietopalveluista.

Kirjastohenkilökunta avustaa myös Saamelaiskäräjien henkilökuntaa tiedon tarpeissa. Saamelaisalueen kuntien kirjastohenkilökunnan ohjaamisesta, saamelaiskirjallisuuden tunnetuksi tekemisestä, sekä kulttuurikeskuksessa tehtävän ja muun kansainvälisen tutkimustoiminnan kirjastopalveluista vastaa saamenkielentaitoinen kirjastonhoitaja/informaatikko, jonka vastuualueena on koko saamelaisalue.

Inarin saamelaiskirjastoon perustettavan saamelaiskirjastonhoitajan viran kulut on tarkoitus kattaa osittain Inarin kunnan rahoituksella sekä opetusministeriöltä haettavalla erillismäärärahalla. Kirjastovirkailija/arkistonhoitajan toimen kulut katetaan Saamelaisalueen koulutuskeskuksen ja Saamelaiskäräjien osuudesta.

Muiden käyttö- ja ylläpitokustannusten sekä kirjaston vuokrien osalta kustannukset jaetaan käyttäjätahojen kesken kuitenkin niin, että Inarin kunta osallistuu kirjaston kustannuksiin enintään 38 000 €n vuosirahoituksella (sisältäen palkka yms. menot).

Opetusministeriö pitää tässä esitettyä Suomen saamelaiskirjaston toiminnan kehittämistä arvokkaana asiana. Ministeriöllä ei kuitenkaan ole tällä hetkellä hallinnonalansa budjettikehyksessä kulttuurikeskuksessa tapahtuvaan Suomen saamelaiskirjaston toimintaan tarvittavaa määrärahaa. Ministeriö katsoo, että toiminnan käynnistyminen suunnitelmassa esitetyllä tavalla voi toteutua, jos ministeriön valmisteleva valtiosuusuuudistus kirjastojen rahoituksen osalta tulee hyväksytyksi.

### 3.7.3.2 Alkuperäiskansojen elokuvakeskus

Elokuvakeskuksen toiminnan jatko vuoden 2006 alusta tulisi järjestää Saamelaiskäräjien, kuntien ja opetusministeriön yhteisrahoituksella. Tällä voitaisiin mm. palkata yksi työntekijä. Elokuvakeskuksen vuosikustannukset olisivat noin 55 000 €, josta opetusministeriön osuus olisi noin 35 000 €

Jatkossa alkuperäiskansojen elokuvakeskus hakisi lisärahoitusta pohjoismaisilta ja kansainvälisiltä saamelais- ja muista alkuperäiskansarahastoilta toiminnan laajentamiseksi. Keskuksen vuosittaisen talousarvion on arvioitu olevan vuonna 2010 yhteensä 400 000 €. Se pitäisi sisällään kolme työntekijän palkkakulut sekä toimintamäärärahan. Rahoitus koostuisi pääasiassa kuntien, Saamelaiskäräjien, Ruotsin ja Norjan Saamelaiskäräjien sekä opetusministeriön (50 000 €) osoittamasta rahoituksesta.

Opetusministeriö on osoittanut alueellisille elokuvakeskuksille tarkoitetun määrärahan jaettavaksi Taiteen keskustoimikunnan/elokuvataidoimikunnan kautta. Määrärahat myönnetään vuosittain harkinnanvaraisista veikkausvoittovaroista. Tästä osuudesta tulisi myös alkuperäiskansojen elokuvakeskuksen mahdollinen rahoitus.

Opetusministeriö pitää tässä esitettyä toimintaa elokuva-alan kehittämiseksi arvokkaana asiana. Ministeriöllä ei kuitenkaan ole hallinnonalansa kehyksessä edellä esitettyssä suunnitelmassa tarkoitettua määrärahaa. Ministeriö katsoo, että toiminnan käynnistyminen suunnitelmassa esitetyllä tavalla kulttuurikeskuksessa edellyttää rakentamisavustuksen lisäksi määrärahan lisäystä edellä kuvattua toimintaa varten opetusministeriön hallinnonalan kehykseen.

### 3.7.3.3 Saamelainen lastenkulttuurikeskus

Saamelaisella lastenkulttuuritoiminnalla luodaan ja vahvistetaan yksilön ja yhteisön valmiuksia henkisen pääoman ja hyvinvoinnin, taiteellisen toiminnan ja kulttuuriperinnön ylläpitämiseen ja kasvattamiseen. Tätä tarkoitusta varten perustetaan lastenkulttuurikeskus, joka toimii yhteistyössä eri hallintokuntien, kulttuurilaitosten, koulutus- ja tutkimusyksiköiden sekä kolmannen sektorin kanssa. Lastenkulttuurikeskus huolehtii lastenkulttuuria koskevasta tiedottamisesta, yhteistyöstä eri organisaatioiden välillä, alueellisesta, valtakunnallisesta ja kansainvälisestä yhteistyöstä sekä lastenkulttuurin hankkeistuksesta. Lisäksi toiminnan tavoitteena on kehittää saamelaista lastenkulttuuria paikallisesti ja alueellisesti sekä turvata saamelaisille tasavertaiset mahdollisuudet monipuolisiin kulttuuripalveluihin ja –elämyksiin. Saamelainen lastenkulttuurikeskus on osa valtakunnallista lastenkulttuurikeskusverkostoa.

Kulttuurikeskukseen tilaohjelma tukee lastenkulttuurikeskuksen tilatarpeita mm. teatteri-esitysten, harjoittelutilojen ja näyttelytoiminnan osalta.

Opetusministeriö pitää tässä esitettyä toimintaa lastenkulttuurikeskuksen kehittämiseksi arvokkaana asiana. Ministeriö on osoittanut Saamelaiskäräjille harkinnanvaraista valtionavustusta toiminnan käynnistämiseen vuosille 2004–2005 veikkausvoittovaroista 70 000 € Ministeriö valitsee uudet toimijat lastenkulttuurikeskusten verkosto "Taikalamppuun" vuosille 2006–2008 ja myöntää tukea kullekin keskukselle jonkin lastenkulttuurin osa-toiminnon kehittämiseen. Tämä edellyttää sitä, että saamelaisen lastenkulttuurikeskuksen ylläpitäjällä on perusrahoitus olemassa. Ministeriö katsoo, että lastenkulttuurikeskuksen pysyvä toiminta saamelaiskulttuurikeskuksessa edellyttää määrärahan lisäystä ko. toimintaa varten opetusministeriön tai oikeusministeriön hallinnonalan kehukseen.

### 3.7.3.4 Sámi Duodji ry, SámiSoster ry ja muut saamelaisyhdistykset

Saamelaisyhdistykset sitoutuvat esisopimuksella vuokraamaan tilat käräjiltä ja vastaavat tilojensa vuokrakuluista. Kulttuurikeskuksen tiloissa yhdistykset jatkavat nykyisen kaltaista toimintaansa. Sámi Duodjin on tarkoitus käyttää keskuksen aulatiloja näyttelytiloina. Muiden saamelaisyhdistysten kokous- ym. toimintaa varten on tilaohjelmassa varattu kaksi huonetta.

### 3.7.4 Saamelainen elinkeinotoiminta

Saamelaisen elinkeinotoiminnan kehittämisellä varmistetaan se, että saamelaisalue on tulevaisuudessa kulttuurillisesti rikas, elinvoimainen, tunnettu ja omaleimainen alue, joka houkuttelee kilpailukykyisillä elinolosuhteillaan saamelaisia asettumaan kotiseudulleen ja yhä enenevässä määrin palaamaan sinne. Tämän vision toteuttaminen edellyttää tehokasta perinteisten ja uusien saamelaiselinkeinojen kehittämistä. Tätä toiminta-ajatusta tulee toteuttamaan saamelaisen elinkeinotoiminnan kehittämissyksikkö, joka liitetään osaksi Saamelaiskäräjien toimintaa. Alkuperäisten kaavailujen mukaan elinkeinotoiminnan kehittämissyksikkö vaatisi yhden työntekijän perinteisten elinkeinojen kehittämiseen, yhden työntekijän uusien elinkeinojen kehittämiseen sekä yhden työntekijän koordinointi- ja projektitehtäviin ja saamelaisten osaamiskeskittymien kehittämiseen. Yksikön tehtäviin voitaisiin liittää myös EU-hankkeiden hoitaminen.

Saamelaisen elinkeinotoiminnan kehittämissyksikön rahoitustarve olisi noin 200 000 €vuodessa (2009), josta palkkakulujen osuus olisi noin 150 000 €ja loput ovat toiminnan muita kuluja.

Saamelaiskäräjien tavoitteiden mukaan elinkeinoyksikössä työskentelisi vuonna 2009 kaavailut kolme työntekijää. Elinkeinoyksikkö hakisi toimintaansa varten lisärahoitusta elinkeinotoimintaa tukevilta tahoilta. Tavoitteena on, että esimerkiksi vuonna 2009 puolet kokonaiskuluista tulisi ulkopuolisilta tahoilta ja puolet rahoitettaisiin Saamelaiskäräjien valtionavustuksen kautta.

### 3.7.5 Kulttuurikeskuksen muut palvelutoiminnot

#### *Tapahtuma- ja kokoustoiminta*

Inarin kirkonkylään olisi tulossa lukuisia tapahtumia, kokouksia ja kongresseja, mutta ongelmaksi on muodostunut riittävän suuren ja toimivan auditorion puute. Saamelaismuseo/Ylä-Lapin luontokeskus SIIDAn toimesta on tehty marraskuussa 2004 selvitys niistä tapahtumista, joiden toteutuminen olisi mahdollista riittävien kokous- ja auditoriotilojen myötä. Siidan 80-paikkainen auditorio on liian pieni useimmille tilaisuuksille eikä siellä ole edellytyksiä tilan ja tekniikan puolesta järjestää saamelaisia esityksiä ja näytöksiä. Auditoriota ei ole myöskään suunniteltu liikuntaesteisille.

Saamelaiskulttuurikeskukseen suunnitellut, hyvin varustetut auditorio- ja kokoustilat sekä Siidan ja Inarin kirkonkylän muut palvelut antavat hyvät edellytykset suuremmillekin tapahtumille, kokouksille ja kongresseille. Kokoustoiminnan kehittämisen kannalta kysymyksiä herättää Inarin kirkonkylän ja sen lähialueen kattavien majoitustilojen puutteellisuus. Alueen yrittäjät ovat kuitenkin olleet kiinnostuneita lisäämään majoituskapasiteettiaan siinä tapauksessa, että kulttuurikeskus rakennetaan. Myös Inarin kunnalla on kaavoitukselliset valmiudet lisätä alueen majoituskapasiteettia.

Auditorion yksi keskeinen käyttäjätaho on myös Saamelaisalueen koulutuskeskus. SAKK:lla ei ole tällä hetkellä käytettävissään tiloja, johon kaikki opiskelijat mahtuisivat yhtäaikaaisesti. Auditorio mahdollistaisi myös yhteisopetusten järjestämisen.

#### *Kulttuurikeskuksen ravintolatoiminta*

Tarkoituksena on, että Saamelaisalueen koulutuskeskus ottaa vastuulleen kulttuurikeskukseen suunnitellun ravintolatoiminnan. SAKK:n suunnitelmissa on ylläpitää ja kehittää ravintolaa opetusravintolana.

Ravintola palvelisi erinomaisesti SAKK:n opetustoimintaa mm. seuraavalla tavalla:

- ruokatalouden opiskelijat (3 ryhmää) osallistuvat ruokalatoimintaan (kesäaikana työntekijöinä ja työssäoppimisena)
- liiketalouden opiskelijat hoitavat markkinoinnin ja kirjanpidon
- luonto- ja ympäristöalan sekä porotalousalan opiskelijat hoitavat materiaalihankinnat (porot ja kalat) ja jatkojalostuksen tuotekehittelyineen
- ravintola toimisi Toivoniemen kehittämiskeskuksen ”gourmet” – ravintolana
- luontoyrittäjät, eräoppaat ja matkailualan opiskelijat hoitaisivat ”vierasryhmien” ohjelmapalvelut ja suunnittelisivat ohjelmapaketit yhteistyössä muiden opintolinjojen kanssa
- ulkomaalaisten vieraiden avulla opiskelijat voisivat harjoitella kielitaitojaan

Palvelut suunnitellaan Saamelaiskulttuurikeskukseen sopiviksi ja niillä voitaisiin tukea myös SIIDAn toimintaa.

### *Kulttuurikeskuksen palveluyksikkö*

Saamelaiskulttuurikeskuksen palveluyksikössä työskentelisi n. 2-4 henkilöä riippuen siitä, kuinka paljon palveluita ostetaan ulkopuolelta tai palvelut järjestetään muuten. Palveluyksikkö voidaan organisoida ja hallinnollisesti järjestää kulttuurikeskuksen käyttäjien yhteisesti sopimalla tavalla (perustamalla esim. erillinen yritys vastaamaan kulttuurikeskuksen palvelutoiminnasta).

Palveluyksikön tehtävät ovat:

- Vastata yhteistilojen (auditorio ym) markkinoinnista, myynnistä ja varauksista
- Huolehtia tapahtuma- ja kokousjärjestelyistä
- Hoitaa tekniikka-, informaatio- ja vahtimestaripalvelut (kaikki tekniikka talossa)

Palveluyksikkö saa tulonsa tilojen välitystoiminnasta sekä palvelujen tuottamisesta kulttuurikeskuksen käyttäjille ja ulkopuolisille tahoille. Palveluyksikön vuosittaiset kulut, noin 100 000 -150 000 € vuodessa, katetaan palvelutoiminnan sopimuksilla ja myyntituotoilla sekä kokous-, auditorio ym. tilojen välityspalkkioilla.

## **4. Hankkeen aikataulu**

2005	Arkkitehtikilpailu
2006	Suunnittelu
2007-2008	Rakentaminen
2009 ->	Kulttuurikeskus toiminnassa

# Liitteet

## Liite 1: Saamelaiskulttuurikeskuksen valmisteluun liittyvät selvitykset

### *Tekniset*

- Inarin kirkonkylän muinaismuistokartoitus Sagu / Lapin maakuntamuseo, 26.9.2002
- Insinööriyö, Arktinen rakentaminen Sagu / RAMKK, Jarkko Uusipulkamo, 18.11.2002
- Kirkonkylän kulttuuriympäristöselvitys Inarin kunta / Ympäristötaito Oy, 20.12.2002
- Kulttuurikeskuksen vaikutusten arviointi Inarin kunta / Ympäristötaito Oy, 25.1.2003
- Tavoitehinalaskelma Sagu / NHL-laskenta Oy, 29.1.2003
- Tonttivaihtoehtojen pohja- ja ilmastotutkimus Searra / Pohjois-Suomen tieliikelaitos, 11.2.2003
- Diplomityö, tonttivaihtoehdot Inarissa Sagu / Oulun yliopisto, Sakari Talonen, 30.4.2003
- Inarin kirkonkylän asemakaavan muutos Inarin kunta / Ympäristötaito Oy 16.6.2003
- Tavoitehinalaskelma Searra / Tocoman Oy, 26.1.2004
- Kalusteselvitys, av-laitteet Searra / Decorat Oy, Pekka Holma, 26.1.2004
- Arkkitehtikilpailun aluerajaus Inarin kunta / Paula Lamminsalo, 10.9.2004
- Huonetoiminnan arviointi Tmk. / Ark. tsto. Janne Lehtipalo, 1.12.2004
- Tavoitehinalaskelma Tmk. / Tocoman Oy 1.12.2004
- Kalusteselvitys. Tsto, kalusteet, verhoilut yms. Searra / Ark. tsto Janne Lehtipalo, 15.2.2005

### *Toiminnalliset*

- Tutustumismatkaraportti Sagu / Kulttuuritalot Itä-Suomessa 13.12.2002
- Kokous- ja kongressitoiminta Sagu / Taloustutkimus Oy, 18.12.2002
- Alkuperäiskansojen elokuvakeskus Sagu / SAKK, Kaija Anttonen, 27.1.2003
- Saamelainen musiikkikeskus Sagu / SAKK, Ilpo Saastamoinen, 6.2.2003
- Brysselin rahoitusmahdollisuudet Searra / Lasse Porsanger 8-9.12.2003
- Tutkimussuunnitelma, elinkeinot Searra / Lapin yo, Jarno Valkonen, 30.12.2003
- Saamelaismatkailun kehittäminen Searra / Siida, Päivi Magga, 30.1.2004
- Esiselvitys saamelaiskeskusarkistosta Searra / Siida, Liisa Valo, 14.2.2004
- Alkuperäiskansojen kokousselvitys Searra / Taloustutkimus Oy, 19.2.2004
- Saamelaismusiikkikoulutuksen järjest. Searra / SML, maaliskuu 2004
- Luovan toimialan yrityskehitysmalli Searra / Turku Science Park, 30.9.2004
- Inarin kk:n tapahtumatuotanto Searra / Siida, Maire Puikko 17.11.2004
- Saamelaiskirjastot, strategia ja palvelut Eija Kiviniemi ja Heli Saarinen 1.12.2004

### *Hankeselvitykset*

- Kulttuurikeskuksen hankeselvitys Saamelaiskäräjät 27.4.2001
- Tarkennettu hankeselvitys Saamelaiskäräjät / Sagu 7.10.2002
- Tarkennettu hankeselvitys Saamelaiskäräjät / Searra 2.2.2004

### *EU ym. projektisuunnitelmat ja hyväksytyt projektit*

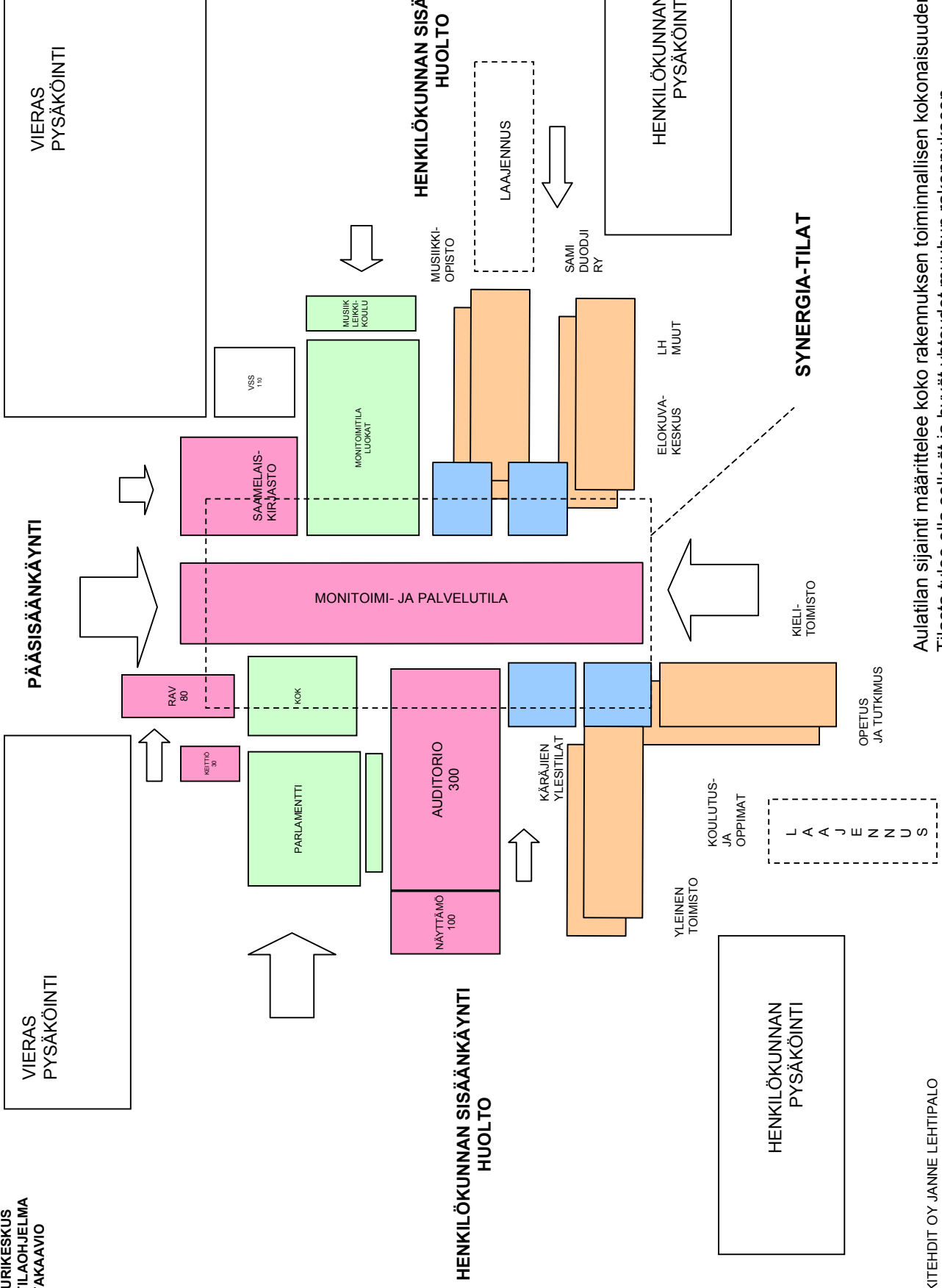
- Valmistelu - ja kehitysprojekti Sagu Saamelaiskäräjät 21.6.2001
- Toiminta- ja laatuprojekti Searra Sagu / Lasse Porsanger 1.11.2002
- Saamelainen lastenkulttuurikeskushanke Saamelaiskäräjät / Pia Ruotsala 26.2.2004
- Alkuperäiskansojen elokuvakeskus Saamelaiskäräjät / Liisa Holmberg, 28.4.2003
- Saamelainen musiikkiopetus Searra / Anna Näkkäläjärvi 15.9.2004

*Sagu* = Saamelaiskulttuurikeskuksen valmistelu- ja kehitysprojekti 7.12.2001 - 31.12.2002

*Searra* = Saamelaiskulttuurikeskuksen toiminta- ja laatuprojekti 1.1.2003-31.12.2005

Selvitykset löytyvät saamelaiskäräjiltä





Aulatilian sijainti määrittelee koko rakennuksen toiminnallisen kokonaisuuden. Tilasta tulee olla selkeät ja hyvät yhteydet muuhun rakennukseen, suora yhteys synergiatiloihin.



## Saamelaiskulttuurikeskus/huoneti-laohjelma/kustannuslaskenta

24.2.2005

	Nyk.tilan. henkilöä	Nyk.tilan. henk. yht.	2010 henkilöä	2010 henk.yht	m <sup>2</sup> /henk.	hym2	Yht. hym2
<b>Yleinen toimisto</b>							
Puheenjohtaja	1		1		25	25	(huoneessa neuvottelutila)
Hallintopäällikkö	1		1		25	25	(huoneessa neuvottelutila)
Puheenjohtajan sihteeri	1		1		12	12	
Puheenjohtajan erityisavustaja			1		12	12	
Lakimiessihteeri	1		1		12	12	
Kulttuurisihteeri	1		1		12	12	
Sosiaali- ja terveyssihteeri	1		1		12	12	
Elinkeino- ja ympäristösihteeri			1		12	12	
Tiedotus- ja kansaiväl. asioid. sihteeri			1		12	12	
Taloussihteeri	1		1		12	12	
Toimistosihteerit	2		3		12	36	
ATK-suunnittelija			1		12	12	
Projektit			2		12	24	
Lähiarkisto	<u>0</u>		<u>0</u>			<u>15</u>	(EI60)
	<b>9</b>	<b>9</b>	<b>16</b>	<b>16</b>		<b>233</b>	<b>233</b>
<b>Koulutus- ja oppimateriaalitoimisto</b>							
Koulutussihteeri	1		1		15	15	
Oppimateriaalisihteerit	1		2		12	24	
Toimistosihteerit	1		1		12	12	
Projektit			1			12	
Näyttely- ja esittelytilat						20	(yhteys aulaan, suljettavissa)
Kirja- ja av-varastot						50	
Pakkaamo/lähetämö						20	
Lähiarkisto	<u>0</u>		<u>0</u>			<u>15</u>	(EI60)
	<b>3</b>	<b>3</b>	<b>5</b>	<b>5</b>		<b>168</b>	<b>168</b>
<b>Kielitoimisto</b>							
Kääntäjä, pohjoissaame	1		1		12	12	
Kääntäjä, inarinsaame			1		12	12	
Kääntäjä, koltansaame			1		12	12	
Kieliturvasihteerit			1		12	12	
Toimistosihteerit			1		12	12	
Lähiarkisto	<u>0</u>		<u>0</u>			<u>15</u>	
	<b>1</b>	<b>1</b>	<b>5</b>	<b>5</b>		<b>75</b>	<b>75</b>

**Määräaikaiset työntekijät**

Määräaik. esim. vaali ym. työntek.	7	7	8	8	12	96		
Arkistotilat						<u>15</u>		(huoneessa kassakaappi)
						<b>111</b>	<b>111</b>	
<b>Kokouksetilat</b>								
Kokouksetilat, ja 15 henkeä (video), 1 kpl.					30	30		(videoneuvottelu monitoimisalissa)
Kokouksetila, 10 henkeä, 2kpl					20	40		
Luottamusmiesten huoneet (2x12)						<u>24</u>		
						<b>94</b>	<b>94</b>	
<b>Käräjien yleisilat</b>								
Saamelaiskäräjien parlamenttisali						150		(tasalattia, tulkkaus, äänestyslaitteet )
Tulkkaushuoneet 6kpl x 6 m2						36		
Odotustila						20		
Kopionti,fax ja lomakevarasto						30		
ATK-huone						10		(serveri, puh.keskus)
Päätarkisto						30		(liukuhylyt,EI120)
Sosiaalilaryhmä I						91		(vastaava kuin sos.tilaryhmä II, siv. 6)
Käsikirjasto						20		
Takka- ja neuvotteluhuone						20		(edustus,neuvottelu,sauna,kk.)
Pukuhuone						10		
Pesuhuone						10		
Löylyhuone						5		
Saunan Wc:t						5		
Varastot						<u>20</u>		
Henkilöä yhteensä		<b>20</b>		<b>34</b>		<b>457</b>	<b>457</b>	
							<b>1138</b>	<b>1138</b>
<b>Lapin lääninhallitus</b>								
Esittelijä	1	1	1	1	17	12		
Lähiarkisto						<u>5</u>		(EI60)
					17	<b>17</b>	<b>17</b>	
<b>P-S Sosiaalialan osaamiskesk.</b>	1	1	2	2		24	<b>24</b>	(työhuoneita 2x12)
<b>Saamelaiselinkeinotoim. kehittämissyks.</b>			3	3	12	36	<b>36</b>	(työhuoneita 3x12)

**Alkuperäiskansojen elokuvakeskus**

Toimistohuoneet (3 x12)	1	1	3	3	12	36
Säilytystila filmeille, kylmä						12
Säilytystila materiaaleille, lämmin						16
						<b>64</b>

Sivu 3 / 6

**Lastenkulttuurikeskus**

	1	1	1	1	17	17	<b>17</b> (työhuoneita 1x12 ja varasto 5 m2)
		<b>4</b>		<b>10</b>			<b>158</b> <b>158</b>

**Tilaryhmä I yhteensä****1296**

Nyk.tilanne	2010		
<u>henkilöä</u>	<u>henkilöä</u>	<u>m<sup>2</sup>/henk.</u>	<u>hym2</u>

**Talon yhteistilat**

Monitoimi- ja palvelutila (aula)				250	(aula,näyttely,neuvonta,lehtiluku ym.)
Auditorio (n. 250 hengelle)				300	(musiikkiesitykset, elokuvat ym.)
Näyttämö				100	
Esiintyjälämpö				30	
Esiintyjälämpön WC:t (2x2,5 m2)				5	
Auditorion valvomo				10	
Auditorion esityslaitteet				10	
Näyttämön varasto				40	
Näyttämön pukuhuoneet (2 kpl x 15 m2)				30	
Näyttämön WC:t (2 kpl x 2,5 m2)				5	
Pukuhuoneiden sauna (1kpl x 5 m2)				5	
Naulakkotilat				60	(aulan yhteyteen)
Yleisö WC:t (15 m2/miehet + 20 m2/ naiset))				35	
Lasten hoitotila ja inva WC				10	
Saamen Talon palveluyksikkö	4	4		36	(3x12m2 työhuoneita)
Kiinteistövalvomo				15	
Kiinteistönhoitajan tila				10	(käynti ulkoa)
Siivouskomero				5	
Väestönsuoja (2 % kerrosalasta)				<u>110</u>	(tanssin harjoitustila ja kuntosali)
				<b>1066</b>	<b>1066</b> <b>1066</b>

**Henkilöä yhteensä****4**

	Nyk.tilanne henkilöä	2010 henkilöä	m <sup>2</sup> /henk.	hym2	
<b>Opetus ja tutkimus</b>					
Työhuoneita (4 huonetta voi muutta opetustilaksi)		8	8	12	96
Monitoimisali (sis. resurssikeskuksen ja musiikkileikkikoulun)					140
Monitoimisalin äänitarkkaamo					10
Teorialuokka					40
Studio ja äänitarkkaamo					30
Kielistudio					44
Työharjoittelu ja -näytöstilat					30
Editointihuone					40
Varastot					40
					<b>470</b>
					<b>470</b>
<b>Opetusravintola</b>					
Ruokailutila		2	2		100
Valmistuskeittiö					30
Sosiaalitala					20
Varasto ym. tilat					30
Asiakas WC					10
					<b>190</b>
					<b>190</b>
<b>Saamelainen musiikkiopisto</b>					
Toimistohuone	0	1		15	15
Opettajienhuone					20
Teorialuokka					45
Opetusluokat		2			40
Luokka					20
Varasto					15
Vieras WC:t (2kpl x3 m2)					6
		<b>3</b>	<b>3</b>		<b>161</b>
					<b>161</b>

(myös mus.opis. ja elokuvakesk.käyt.)  
(myös mus.opis. ja elokuvakesk.käyt.)

(myös mus.opis. ja elokuvakesk.käyt.)

(käyttää myös SamiDuodji)

(käyttää myös elokuvakeskus)

(liittyy aulatiloihin, suljettavissa)

(opetusluokat 2 x 20)

(yhteyopetus ja harjoitustila)

(oppilaiden WC:t sos. tilaryhmä II)

**Saamelaiskirjasto**

Kirjastosali						107		
Tutkijahuoneet (3x7m2)						21		
Lasten lukupaikat				7		24		(lainaussalin thteyteen)
Kuuntelu ja katseluhuoneet				6		12		(2kplx6m2, elokuva ja musiikki)
Linaussali						27		
Työhuone	1	1	2		7,5	15		
ATK-päätteet (5kpl x2,4 m2)						<u>12</u>		(yhteys aulaan)
			2	2		<b>218</b>	<b>218</b>	

**Opetuksen ja tutkimuksen sosiaalilaryhmä II**

Pukuhuoneet (naiset+miehet)						32		
Pesuhuoneet						6		
WC:t						8		
Taukuhuone						20		
Lepuhuone						10		
Siivous						<u>15</u>		
<b>Opetuksen henkilökunta yht.</b>				<b>15</b>		<b>91</b>	<b>91</b>	
							<b>1130</b>	<b>1130</b>

Opetus ja tutkimus yhteensä

**Saamelaisyhdistykset**

<b>Sami Soster</b>	2	2	2	2	12	24	24	
<b>Sami Duodji ry</b>								
Toimistohuoneet	2	2	2	2	10	20		
Myyntinäyttelytilat						<u>20</u>		
						<b>40</b>	<b>40</b>	
<b>Laajentumisvara</b>			2	2	12	24	<b>24</b>	
			Henk.	<b>6</b>	yht.		<b>88</b>	<b>88</b>

Saamelaiskulttuurikeskus

3580

**Tilaryhmä I****Hallinnolliset tilat (Saamelaiskäräjät vuokraa)**

	<u>Hyöty/m2</u>		hyöty	<u>Huoneisto / m2</u>	jyv. htm2
Saamelaiskäräjien tilat (sis. henk. sos.tilaryhmä I)	1138			1479	2058
Lapin lääninhallitus	17			22	31
Sosiaalialan osaamiskeskus	24			31	43
Saamelaiselinkeinotoiminnan kehittämissyys.	36			47	65
Alkuperäiskansojen elokuvakeskus	64			83	116
Lastenkulttuurikeskus	17			22	31
	<u>1296</u>	<b>1296</b>	<b>1296</b>	<u>1685</u>	<b>1685</b>
					<b>2344</b>

**Tilaryhmä II****Opetus ja tutkimus (SAKK vuokraa)**

Opetus ja tutkimus	470			611	850
Opetusravintola	190			247	344
Saamelainen musiikki	161			209	291
Henkilökunnan sosiaalituloryhmä II	91			118	165
	<u>912</u>	<b>912</b>	<b>912</b>	<u>1186</u>	<b>1186</b>
					<b>1650</b>

**Saamelaiskirjasto**

	218	<b>218</b>	<b>218</b>	283	<b>283</b>
					<b>394</b>

**Saamelaisyhdistykset**

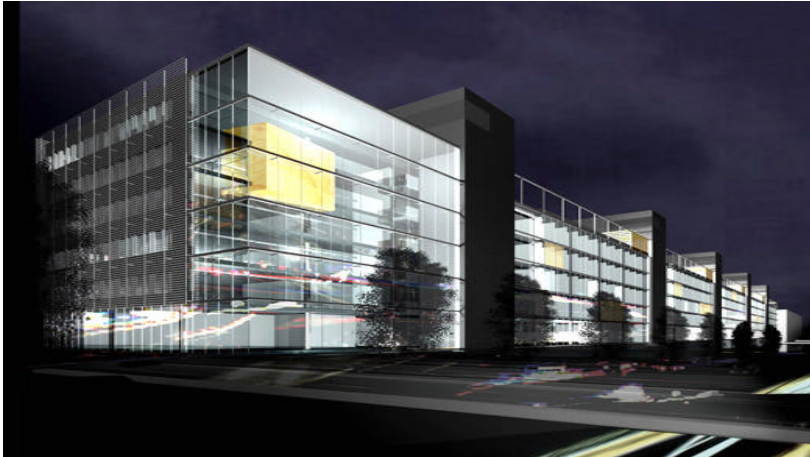
SamiSoster	24			31	43
Sami Duodji	40			52	72
Muut saamelaisyhdistykset	24			31	43
	<u>88</u>	<b>88</b>	<b>88</b>	<u>114</u>	<b>114</b>
		<b>2514</b>		<b>3268</b>	<b>159</b>
					<b>yht.</b>

**Talon yhteistilat**

Yhteensä kaikki tilat	<u>1066</u>		<b>1066</b>	<u>1279</u>	
			<b>3580</b>	<b>4547</b>	<b>4547</b>



## **Active** - kustannushallinta



## **Active**

# KUSTANNUSSELVITYS

Uudisrakennus

SAAMELAISKULTTUURIKESKUS,  
INARI

01.12.2004

**KOHDE: SAAMELAISKULTTUURIKESKUS, INARI****TAVOITEHINTALASKELMA, uudisrakennus**

LAAJUUSTIEDOT		
Bruttoala	5 337	brm2
Rakennustilavuus rm3	21 923	rm3
Hyötyala hym2	3 580	hum2
Rakennusten määrä	1	kpl
Kerroksia keskimäärin	2	kpl

HINTATASO	
Päivämäärä	1.12.2004
Paikkakunta	Inari
Rakennuskustannusindeksi	109,0
indeksi	65

Arvio on laadittu Taku-2004 Kustannustieto-ohjelmalla päivän hintaan.

KUSTANNUSTEN YHTEENVETO		3580 hym2	5 337 brm2
KUSTANNUSARVIO	€	€/hym2	€/brm2
Rakennustekniikka	4 269 000	1192	800
LVISA	1 401 000	391	263
Toimintavarustus, erill.hank.	1 052 000	294	197
Rakennuttaminen, suunn.	1 011 000	282	189
	7 733 000	2 159	1 449
VARAUKSET			
Nousuvaraukset	73 600	21	14
Riskivaraudet	368 200	103	69
Lisä- ja muutostyöt	147 200	41	28
KUSTANNUSENNUSTE	8 322 000	2 325	1 559
ALV 22%	1 831 000	511	343
	10 153 000	2836	1 902

**YLEISTASO**

Taso	Perustus	Runko	Julkisivu	Tilat	Täyd.osat	Yleistaso
kallis						
normaali	x	x	x	x	x	x
taloudellinen						

HANKEAIKATAULU		yks
Arvioitu alkamisaika	x	kk/vvv
Arvioitu päättymisaika	x	kk/vvv
Arvioitu rakennusaika		kk

KUSTANNUSTEN NOUSUVARAUKSET		
Suunnittelun aikainen nousuvaraus		0%
Rakennusaikainen nousuvaraus		1%
Nousuvaraukset yhteensä		1%

RISKIVARAUKSET		
Perustukset		0%
Runko		2 %
Vaippa		2%
täydentävät rakenteet, tilat		1%
Riskivaraukset yhteensä		5%

LISÄ- JA MUUTOSTYÖT		
Tavanomainen toimistotalo		2%

## LASKENTA-ASIAKIRJAT

SUUNNITELMAN NIMI	Numero	Revisio ja pvm	Suunnittelija/tsto
ARK huonetilaohjelma		27.11.2004	Arkkitehdit Oy Janne Lehtipalo
LVIA			
Sähkö			
kalusteselvitys		26.01.2004	Decorat Oy

Suunnitteluvaihe: Hankesuunnittelu

Suunnitteluaineisto: ei ole

Suunnitelma-asiakirjojen riskit: Ei perustamistapaselvitystä

## ANALYYSIT

### Vertailutaso

Vertailutasoa ei ole käytetty.

### Tunnusluvut

Tunnuslukuja voidaan verrata vasta ensimmäisistä luonnoksista.

## LASKENTAPERUSTEITA:

Laskelma sisältää hankevarauksia yhteensä 8,0 %. Hankevaraus käsittää lisä- ja muutostyöt (2%), rakennusaikaisen nousuvarauksen (1%) sekä suunnitelmien tarkentumisesta johtuvat varaukset (5%) mm. arkkitehtoninen vaativuus. Suunnittelun aikaista kustannusten nousuvarausta ei ole huomioitu (rakentamisen aloitusajankohta ei ole tiedossa).

Arvioita laadittaessa on lisäksi huomioitu seuraavaa:

- olemassa olevien rakennusten purkuihin varattu 180 000 €
- tontin kooksi on arvioitu 15 000 m<sup>2</sup>
- arktisen puiston kustannuksiin on varattu 120 000 €
- ulkoilmanäyttämön (amfiteatteri) kustannuksiin on varattu 100 000 €
- LVV ja sähköliittymiskustannuksia ei ole huomioitu
- rakennuksessa on konehuoneeton hissi 1 kpl
- jäähdytys huomioitu kokoontumistiloissa ja ATK laitetilassa
- tiloihin on huomioitu sprinkleri järjestelmä
- tavanomaiset kiinteät kalusteet / varusteet on huomioitu
- kalustehankintaselvityksen mukaiset kalusteet / varusteet huomioitu n.670 000€
- erillishankintakohdassa huomioitu keittiölaitteet ja näyttämö yht. 64 000€
- taidehankintoihin on varattu 1,5% rakennuskustannuksista
- lämpökeskuslaitteille on varattu 40 000 €
- tontti- ja rahoituskuluja ei ole huomioitu

## RISKIT:

- perustamistapa selvittämättä
- arkkitehtonisten vaatimusten vaikutus
- rakennesuunnitelmien, rakenteiden ja talojärjestelmien selvittyä tulee kustannukset tarkistaa

## KUSTANNUSSEURANTA, 1000 €

	Tavoite	Audit 1	Ero	Audit II	Ero	Audit III	Ero
Rak.tekniikka	4 269	0	0	0	0	0	0
LVISA	1 401	0	0	0	0	0	0
Rakennutt.	1 011	0	0	0	0	0	0
Muut	1 052	0	0	0	0	0	0
YHT	7 733	0	0	0	0	0	0
Varaukset	589	0	0	0	0	0	0
YHT	8 322	0	0	0	0	0	0
YHT sis alv	10 153	0	0	0	0	0	0

Janne Silvennoinen  
Tocoman Finland Oy

Hanke:  
4409E 001 Saamelaiskulttuurikeskus

Vaihe: Ohjelmointi  
Paikkakunta: Pello-Kemijärvi -linjan pohjoispuoli  
Haahtela-ind.: 65 / 1.2003  
Hintataso: 65 / 1.2004  
Laajuus: 4 788 m2, 5 337 brm2, 21 923 rm3  
Hankekoko: 5 337 brm2  
Jakaja: 3 580 hym2

Inari

## PERUSTAMISKUSTANNUKSET, UUDIS - PÄÄRYHMITÄIN

Talo 80 -nimikkeistö	€	€/hym2	%
<b>B1 Rakennuttajan kustannukset</b>			
Suunnittelu ja tutkimukset	706 000	197	8,5
Rakennuttaminen ja valvonta	305 000	85	3,7
Liittymismaksut			
Muut rakennuttajan kustannukset			
<b>Yhteensä</b>	<b>1 011 000</b>	<b>282</b>	<b>12,2</b>
<b>B2 Rakennustekniset työt</b>			
1 Aluetyöt	673 000	188	8,1
1 Rakennuksen maatyöt	63 000	18	0,8
2 Perustukset ja kellarin erityisrakenteet	209 000	58	2,5
3 Runko- ja vesikattorakenteet	1 091 000	305	13,1
4 Täydentävät rakenteet	532 000	149	6,4
5 Sisäpuoliset pintarakenteet	485 000	135	5,8
6 Kalusteet, varusteet, laitteet	143 000	40	1,7
7 Konetekniset työt	51 000	14	0,6
8,9 Työmaan käyttö- ja yhteiskust.	442 000	123	5,3
Kate	582 000	163	7,0
<b>Yhteensä</b>	<b>4 269 000</b>	<b>1 192</b>	<b>51,3</b>
<b>B3 LVI-työt</b>			
71 Lämmityslaitteet	97 000	27	1,2
71 Vesi- ja viemäryöt	116 000	32	1,4
71 Muut putkityöt	150 000	42	1,8
72 Ilmanvaihtotyöt	340 000	95	4,1
72 Säätlaitteet	39 000	11	0,5
72 Muut iv-työt	51 000	14	0,6
<b>Yhteensä</b>	<b>791 000</b>	<b>221</b>	<b>9,5</b>

Talo 80 -nimikkeistö	€	€/hym2	%
<b>B4 Sähkötyöt</b>			
Valaistus	180 000	50	2,2
Sähkön jakelu	20 000	6	0,2
Sähkökeskukset	36 000	10	0,4
Muu sähkö	374 000	104	4,5
<b>Yhteensä</b>	<b>610 000</b>	<b>170</b>	<b>7,3</b>
<b>B5 Erillishankinnat</b>	<b>59 000</b>	<b>16</b>	<b>0,7</b>
<b>B1...B5 Rakennuskustannukset yhteensä</b>	<b>6 740 000</b>	<b>1 883</b>	<b>81,0</b>
<b>Muut kustannukset</b>			
<b>Tontti</b>			
<b>Toimintavarustus</b>	993 000	277	11,9
<b>Toiminnan ylläpito</b>			
<b>Rahoitus</b>			
<b>Hankevaraukset</b>	589 000	165	7,1
<b>Muut kustannukset</b>	<b>1 582 000</b>	<b>442</b>	<b>19,0</b>
<b>PERUSTAMISKUSTANNUKSET</b>	<b>8 322 000</b>	<b>2 325</b>	<b>100,0</b>
Arvonlisävero22% (ei sis. tontti, liittymät ja hankerahoitus)	1 831 000	511	
<b>PERUSTAMISKUSTANNUKSET YHTEENSÄ</b>	<b>10 153 000</b>	<b>2 836</b>	

Liite 5: Saamelaiskulttuurikeskuksen toimitilakulut

		1.	2.	3.	2+3-1	
Kulttuurikeskuksen toimijatahot	Jyvitetyt huoneisto m <sup>2</sup>	Nykyiset tilakulut vuodessa	Uusi vuokra 2009 €/v	Siivous käyttäjän sähkö €/v	Vuokrat + ylläpito - nyk. kulut €/v	Kalusto-hankinnat 2009
<b>Saamelaiskäräjät</b>						
Saamelaiskäräjät	2 144	60 000	205 824	39 000	184 824	590 000
Elokuvakeskus	116	0	11 136	3 000	14 136	30 000
Lastenkulttuurikeskus	31	0	2 976	500	3 476	10 000
Elinkeinojen kehittäminen	65	0	6 240	1 500	7 740	23 000
Sami Duodji ry	73	4 500	7 008	2 000	4 508	20 000
SamiSoster	43	3 400	4 128	1 000	1 728	15 000
<b>Yhteensä</b>	<b>2 472</b>	<b>67 900</b>	<b>237 312</b>	<b>47 000</b>	<b>216 412</b>	<b>688 000</b>
<b>Lapin lääninhallitus</b>	<b>31</b>	<b>0</b>	<b>2 976</b>	<b>1 000</b>	<b>3 976</b>	<b>10 000</b>
<b>SAKK</b>						
Opetus	1 015	0	97 440	20 000	117 440	350 000
Opetusravintola	344	0	33 024	10 000	43 024	80 000
Musiikkikoulutus	291	0	27 936	5 000	32 936	190 000
<b>Yhteensä</b>	<b>1 650</b>	<b>0</b>	<b>158 400</b>	<b>35 000</b>	<b>193 400</b>	<b>620 000</b>
<b>Saamelaiskirjasto</b>	<b>394</b>	<b>13 000</b>	<b>37 824</b>	<b>7 000</b>	<b>31 824</b>	<b>240 000</b>
<b>Kaikki yhteensä</b>	<b>4 547</b>	<b>80 900</b>	<b>436 512</b>	<b>90 000</b>	<b>445 612</b>	<b>1 558 000</b>

1. Saamelaiskäräjien osuuteen sisältyy muille saamelaisyhdistyksille varatut tilat 43 m<sup>2</sup>
2. Tummennettu sarake kertoo tarvittavan lisämäärärahan vuokra- ja ylläpitokustannuksiin.
3. Käyttäjien kalustehankinnat sisältää kertamena toimistokalusteet ja käyttäjien av-laitteet sekä musiikkikoulutuksen osalta soittimet
4. SAKK:in saamelaiskulttuurikeskukseen siirtyvät toiminnot ovat nykyisin puutteellisissa tiloissa ja osittain sijoitettuna mm. asuntolatiloihin, joita otetaan nyt asuntokäyttöön ja muita vapautuvia tiloja tarvitaan opetuksen muuhun käyttöön.
5. SAKK:in opetusta rahoitetaan toimintamäärärahoilla ja opetusravintolatoimintaa maksullisella palvelutoiminnalla
6. Saamelaiskirjaston kulut jaetaan Inarin kunnan, SAKK:in, Saamelaiskäräjien ja saamelaisalueen museon kesken erikseen päätettävällä tavalla kuitenkin niin että Inarin kunnan enimmäisnetto osuus 38 000 €/v.



## Liite 6: Arkkitehtuurikilpailun alustava kustannusarvio

### SAAMELAISKULTTUURIKESKUS / ARKKITEHTUURIKILPAILU

#### Arvio yleisen kilpailun kustannuksista

Alustava menoarvio	€
Palkinnot	100 000
Palkintolautakunta	20 000
Sihteeri	18000
Asiantuntijat	4000
Kilpailuohjelman taitto ja painatus	5000
Internet-sivut	1500
Liiteasiakirjojen valmistus	500
Ilmoituskulut	4000
Vakuutus	1500
Tilat+telineet	3000
Kääntämiskulut	4000
Pienoismallit	5000
Postituskulut	4000
Valokuvaus	2000
Arvostelupöytäkirja	3000
Julkistamistilaisuus	3000
Kilpailunäyttely	1000
SAFA:n järjestelypalkkio	12000
Matkustuskulut (osa edellisissä menoerissä)	8500
	<hr/>
	<b>200 000 €</b>

#### Esimerkki palkintosumman jakautumisesta

1. palkinto	35 000
2. palkinto	25 000
3. palkinto	20 000
lunastukset 2 kpl. a. 10000 €	20 000
	<hr/>
	<b>100 000 €</b>

Yleinen kilpailu ei kuulu arvonnisäverotuksen piiriin

Kustannusarviot perustuvat pääosin arkkitehtiliitto SAFA:n aineistoon

Vaihtoehtoisen kutsukilpailun kokonaiskustannukset ovat yleensä jonkin verran halvemmat kuin avoimen kilpailun.