

TOIMINTA JA HALLINTO 2006:17

*Ulosottolaitoksen tulostavoitteiden  
toteutuminen vuonna 2005*

*Ulosottolaitoksen tulostavoitteiden  
toteutuminen vuonna 2005*

# KUVAILULEHTI

## OIKEUSMINISTERIÖ

Julkaisun päivämäärä  
10.5.2006

Tekijät (toimielimestä: toimielimen nimi, puheenjohtaja, sihteeri)		Julkaisun laji Toimintakertomus	
Oikeusministeriö, oikeushallinto-osasto ulosottoyksikkö		Toimeksiantaja Oikeusministeriö	
		Toimielimen asettamispäivä	
Julkaisun nimi Ulosottolaitoksen tulostavoitteiden toteutuminen vuonna 2005			
Julkaisun osat			
Tiivistelmä  Julkaisu sisältää kuvauksen oikeusministeriön hallinnonalalle kuuluville ulosottopiireille vuodelle 2005 vahvistetut tulostavoitteet ja niiden toteutumisen.			
Avainsanat: (asiasanat) Ulosotto, oikeushallinto, tulostavoitteet			
Muut tiedot (Oskari- ja HARE-numero, muu viitenumero) OM 9/21/2005			
Sarjan nimi ja numero Oikeusministeriön toiminta ja hallinto 2006:17		ISSN 1458-6436	ISBN 952-466-381-3
Kokonaissivumäärä 27	Kieli suomi	Hinta	Luottamuksellisuus julkinen
Jakaja Oikeusministeriö		Kustantaja Oikeusministeriö	

## SISÄLLYSLUETTELO

<b>1 ULOSOTTOLAITOKSEN TULOSTAVOITTEIDEN TOTEUTUMINEN</b>	<b>2</b>
1.1 Toimintaympäristö	2
1.2 Tuottavuuden parantaminen, henkilöstön kehittäminen ja tietohallinto	4
<b>2 ULOSOTTOLAITOKSEN TULOKSELLISUUDEN KUVAUS</b>	<b>4</b>
2.1 Lainsäädäntöuudistukset	4
2.2 Organisaatiouudistukset	4
2.3 Ulosoton toiminnallinen tehokkuus, tuotokset ja laadunhallinta	5
<i>Ulosottovelallisten määrä</i>	
<i>Ulosotossa velkansa maksaneet velalliset</i>	
<i>Hakijoille tilitetty rahamäärä</i>	
<i>Käsittelyajat</i>	
<i>Ulosoton taloudellisuus</i>	
<i>Ulosoton tuotokset</i>	
<i>Ulosoton laadunhallinta</i>	
2.4 Ulosoton henkisten voimavarojen hallinta ja kehittäminen	12
2.5 Ulosottolaitoksen tulot ja menot	15
2.6 Ulosottoiirien tulostulosanalyysi ja johtopäätökset	15
<b>Liite:</b> Ulosottoiirien tulostavoitteiden toteutuminen vuonna 2005 (numeeriset)	

# 1 ULOSOTTOLAITOKSEN TULOSTAVOITTEIDEN TOTEUTUMINEN

## 1.1 Toimintaympäristö

Maksuhäiriöpolitiikalla tarkoitetaan niitä oikeuspolitiikan keinoja, joiden avulla huolehditaan velvoitteiden riittävän tehokkaasta täytäntöönpanosta sekä hallitaan velkaantumisesta johtuvia ongelmia ja niiden hoitamisesta aiheutuvia kustannuksia.

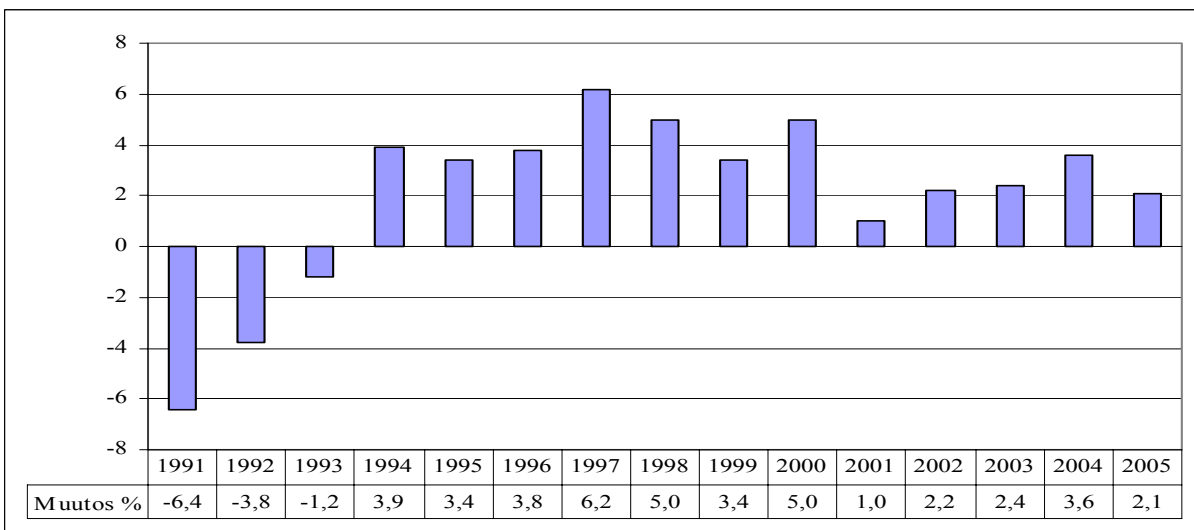
Vuonna 2005 valmisteltiin **maksuhäiriöpolitiikan toimintaohjelma** vuosille 2006 – 2011. Ohjelmassa kuvattiin kansalaisnäkökulmat maksuhäiriöpolitiikkaan, ympäristömuuttajat, vaikuttavuustavoitteet, toimenpiteet tavoitteiden saavuttamiseksi sekä tunnusluvut vaikuttavuuden arvioimiseksi.

Kansalaisnäkökulmasta luottoyhteiskunta on myönteinen ilmiö ja maksuhäiriöt ovat tämän ilmiön kielteisiä sivuvaikutuksia. Maksuhäiriöpolitiikkaa on välttämätöntä tarkastella toisaalta niiden kansalaisten kannalta, jotka hoitavat velvoitteensa ja toisaalta niiden kansalaisten kannalta, jotka jostain syystä eivät siihen pysty.

Yleinen talouskehitys on maksuhäiriöpolitiikassa määräävä ympäristötekijä. Toimintaohjelmassa ympäristökuvaajina on käytetty muun muassa bruttokansantuotteen kehitystä, keskimääräistä työttömyysastetta, kansalaisten velkaantumisasastetta ja verojäämien kehitystä. Tähän raporttiin on poimittu aikasarjoina katsaukset ympäristötekijöiden muutoksiin

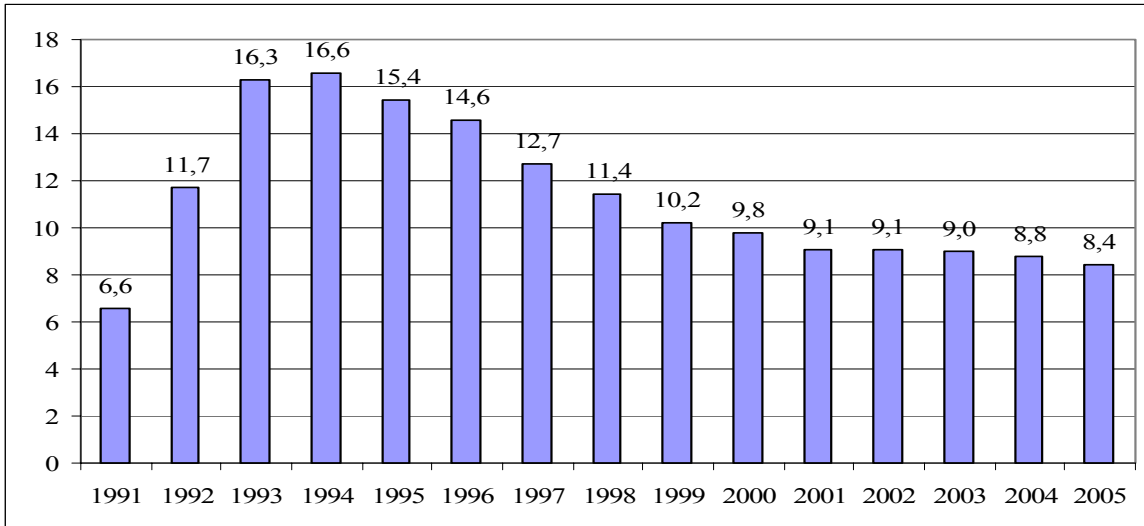
Bruttokansantuote on kasvanut edelleen vuonna 2005 joskin hidastuneena.

### Bruttokansantuotteen volyymin muutos vuosina 1991-2005, %



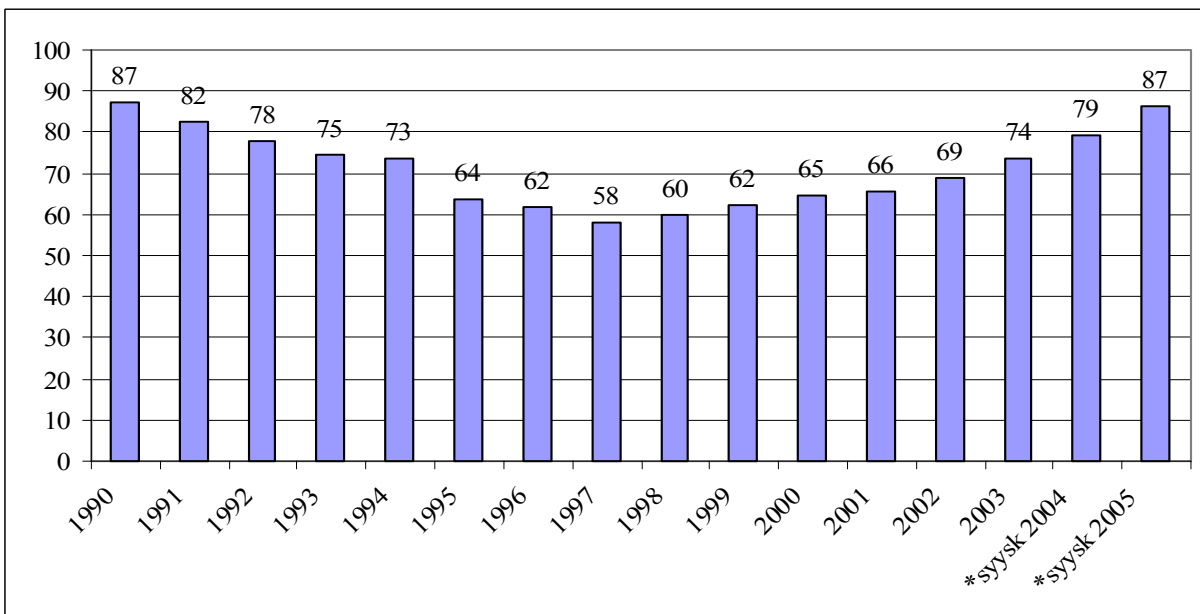
Keskimääräinen työttömyysaste on laskenut edelleen, joskin työttömyysaste vaihtelee voimakkaasti alueittain ja toimialoittain

### Keskimääräinen työttömyysaste vuodesta 1991, %



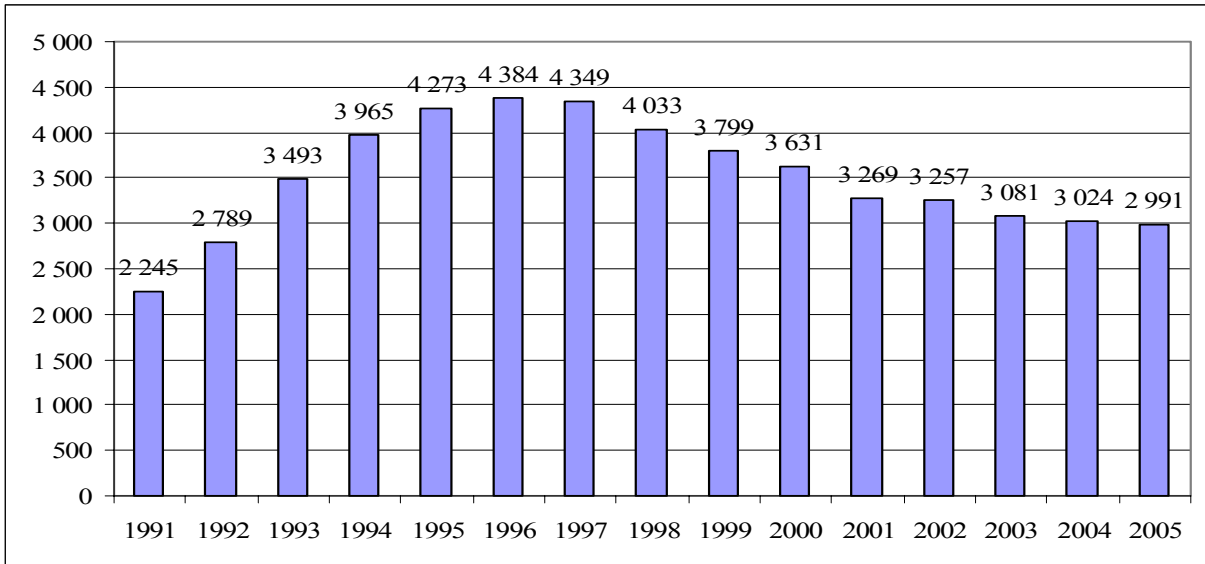
Kotitalouksien velkaantumisaste on viime vuosikymmenen loppupuolelta alkaen tasaisesti kasvanut, mikä hitaan taloudellisen kasvun ja korkean työttömyyden olosuhteissa lisää riskejä ylivelkaantumiseen. Velkaantumisaste suhteessa käytettäviin tuloihin oli syyskuussa 2005 tilastokeskuksen ennakkotietojen mukaan 86,5 %. Yksityishenkilöiden ja yritysten velkaongelmien määrä on kuitenkin useimmilla mittareilla tarkasteltuna pysynyt jokseenkin vakaana.

### Kotitalouksien velkaantumisaste vuodesta 1990, %



Verojäämien määrä on laskenut edelleen. sen sijaan verojäämävelallisten määrä on vaihdellut vuosittain. Vuonna 2005 se kääntyi lievään nousuun nimenomaan (palkansaajat ja eläkeläiset).

### Verojäämien kehitys vuodesta 1991, 1 000 milj. euroa



## 1.2 Tuottavuuden parantaminen, henkilöstön kehittäminen ja tietohallinto

Hallinnonalan tuottavuuden parantamiseksi valmisteltiin Oikeusministeriön hallinnonalan tuottavuusohjelma, joka sisältää keskeiset tuottavuuden kehittämistavoitteet ja –toimenpiteet. Ohjelman mukaiset tavoitteet sisältyvät oikeusministeriön hallinnonalan toiminta- ja taloussuunnitelmaan vuosille 2007-2011.

Ulosotto sektorilla on käytössä uusi valtakunnallinen tietojärjestelmä, joka tehostaa ulosoton toimintaa ja luo pohjan ulosoton sähköisten palveluiden ja asiakaspalvelun edelleen kehittämiseksi.

## 2 ULOSOTTOLAITOKSEN TULOKSELLISUUDEN KUVAUS

### 2.1 Lainsäädäntöuudistukset

**Ulosottolain** kokonaisuudistuksen III vaiheen esitys (13/2005 vp) annettiin eduskunnalle maaliskuussa. Maaliskuussa annetun ulosottolain kokonaisuudistuksen III vaiheen hallituksen esitys parantaa pientuloisten velallisten taloudellista suojaa ja yritystoiminnan jatkamisen edellytyksiä. Uudistuksen IV vaihetta koskeva ehdotus valmistui kesäkuussa (Lausuntoja ja selvityksiä 2005:18). Esitys on tarkoitus antaa eduskunnalle keväällä 2006. Esitys sisältää muun muassa organisaatiota ja veroulosottoa koskevat säännökset.

### 2.2 Organisaatiouudistukset

**Ulosottolaitoksen organisaatiouudistusta** jatkettiin käynnistämällä organisaatio- ja henkilöstösuunnittelu tavoitteena ulosottopiirien yhdistäminen suuremmiksi kokonaisuuksiksi siten, että ulosottopiirien lukumäärä olisi vuoden 2008 alussa 22. Vuoden aikana valmisteltiin ja annettiin yhdeksän yhteistoimintamääräystä, joilla yhdistettiin 14 ulosottopiiriä johonkin suurempaan piiriin. Ulosottopiirien lukumäärä on vuoden 2006 alusta ollut 51 aikaisemman 65 asemesta.

## Nykyisten ulosotopiirien väestöpohja

asukkaita yli	100 000	19 piiriä
asukkaita 50 000 - 100 000		18 piiriä
asukkaita 10 000 - 50 000		9 piiriä
asukkaita alle	10 000	5 piiriä

Vuoden aikana laadittiin alustavat **organisaatio- ja henkilöstösuunnitelmat** suunniteltuja 22 ulosotopiiriä varten. Keskeisenä tavoitteena ulosotossa on toiminnan painopisteen siirtäminen ulosottoa vältteleviin velallisiin kohdistuvaan vaativaan perintään sekä toiminnan tehokkuus ja yhtenäisyys. Valtion tuottavuusohjelman mukaisesti myös ulosottohenkilöstön määrää joudutaan vähentämään vuoteen 2011 mennessä 100 henkilötyövuotta vastaava määrä.

### 2.3 Ulosoton toiminnallinen tehokkuus, tuotokset ja laadunhallinta

Onnistuneella maksuhäiriöpolitiikalla voidaan välillisesti vahvistaa tervettä luotonantoa, ehkäistä sosiaalista ja taloudellista syrjäytymistä sekä vastustaa harmaata taloutta ja talousrikollisuutta. Maksuhäiriöpolitiikan tavoitteena on riittävän tehokas täytäntöönpano sekä velkaantumisesta johtuvien ongelmien ja niiden hoitamisesta aiheutuvien kustannusten hallinta.

Maksuhäiriöpolitiikan pitkän aikavälin tärkeimmät tavoitteet ovat :

- vähentää velkaongelmia
- torjua luottotappioita
- tehostaa ja nopeuttaa maksukyvyttömyystilanteiden selvittämistä sekä
- alentaa velkaongelmien hoitamisesta aiheutuvia kustannuksia

#### *Ulosottovelallisten määrä*

Ulosotossa tuli vireille 389 000 uutta velallista. Saapuneiden uusien asioiden ja rahasaatavien määrä oli suunnilleen sama kuin edellisenä vuonna, mutta edelleen huomattavasti alhaisempi kuin vuosituhannen taitteessa. Koska vertailutietoja aikaisemmilta vuosilta vireille tulevista velallisista ei ole käytettävissä, ei yhden vuoden perusteella voida tehdä päätelmiä velkaongelman vähenemisestä.

Vuoden 2005 lopussa ulosottovelallisia oli 261 500 eli vähemmän kuin 15 viimeisen vuoden aikana. Luonnollisia henkilöitä velallisista on 90 %. Velallisten määrän alentuminen johtuu vain osittain velkaongelmien vähenemisestä, sillä ulosottihakemusten määrä on vähentynyt myös teknisistä syistä. Lisäksi ulosoton työtilanne on varsin hyvä sen johdosta, että vuonna 2004 toteutettu tietojärjestelmä uudistus on tehostanut asioiden käsittelyä.

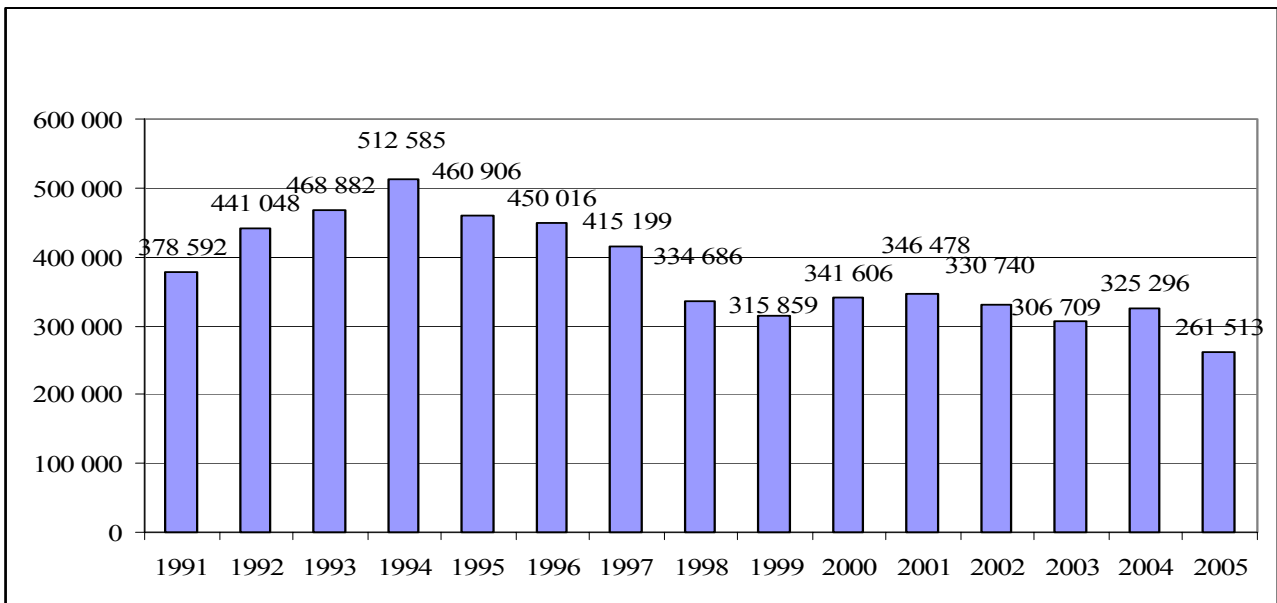
Suuri osa velkaongelmista johtuu edelleen lama-aikana syntyneistä veloista, vaikka ongelmia on eri toimenpitein pystytty huomattavasti vähentämään. Toukokuussa 2004 eri hallinnonalojen ja viranomaistahojen sekä keskeisten velkoja- ja velallistahojen yhteistyönä valmistui velkahallintaohjelma. Ohjelman avulla pyritään estämään ylivelkaantumisongelmien syntymistä ja syvenemistä.

Ulosottovelallisten määrä oli vuoden 2005 lopussa 261 000 eli poikkeuksellisen alhainen. Velallisten määrän alentuminen johtuu vain osittain velkaongelmien vähenemisestä, sillä asioiden käsittely on nopeutunut. Ulosoton perintätulos oli korkein 10 vuoteen.



Velkaongelmat tulevat vuodesta 2008 alkaen vähenemään, kun vuonna 2004 säädetty ulosoton määräaikaisuus tulee reaalisesti voimaan.

### Ulosottovelalliset vuodesta 1991, tilanne vuoden lopussa



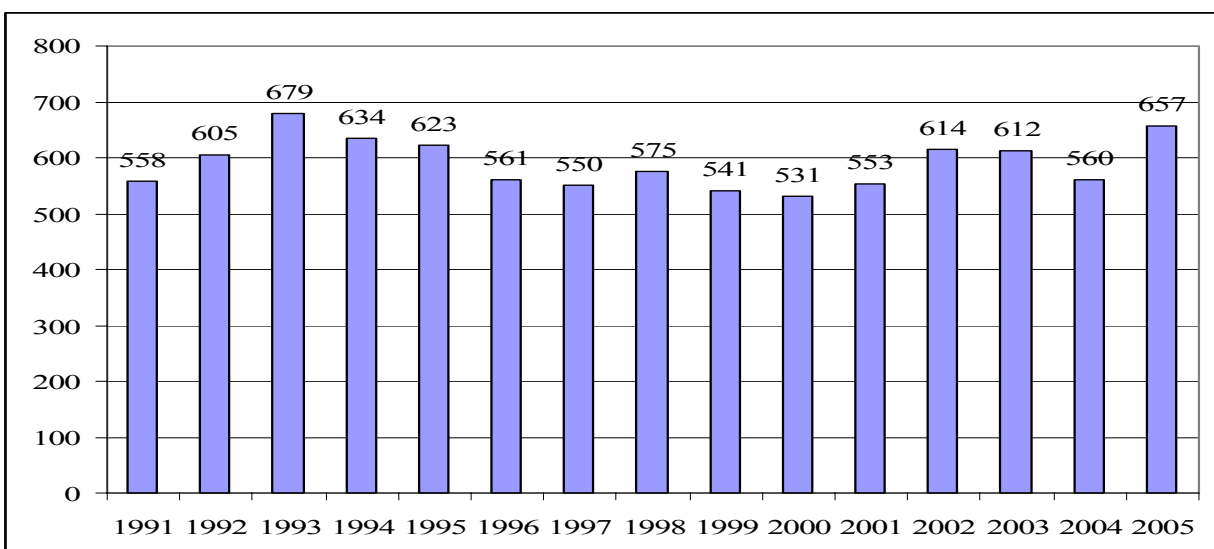
### Ulosotossa velkansa maksaneet velalliset

Vuoden 2005 aikana ulosotossa käsitellyistä 466 000 velallisesta viidesosa (97 000 velallista) selvisi veloistaan maksamalla kaikki velkansa joko ulosoton kautta tai suoraan velkojalle. Osasuorituksia kertyi 24 prosentille velallisista.

### Hakijoille tilitetty rahamäärä

Hakijoille tilitettäväksi rahamäärätavoitteeksi asetettiin 591 miljoonaa euroa. Tilitetty summa kohosi kuitenkin 657 miljoonaan euroon, joten tavoite ylittyi 11 %. Hyvä tulos selittyy toiminnan tehokkuudella ja edellisenä vuonna syntyneen ruuhkan purkamisella.

### Hakijoille tilitetty rahamäärä, milj. euroa



### *Käsittelyajat*

Ulosoton osalta tärkeintä on oikean perintätuloksen aikaansaaminen mahdollisimman nopeasti.

Toiminnan lähtökohtana on selvittää nopeasti velallisen taloudellinen tilanne ja muut perintään vaikuttavat olosuhteet ja näin saamaan toiminta nykyistä etupainotteisemmaksi. Etupainotteisuutta kuvaa kolmessa kuukaudessa aikaansaatu tulos. Yksi vuodelle 2005 asetettu käsittelyaikatavoite oli saada ensimmäinen kertymä perityksi 80 %:ssa tapauksista kolmen kuukauden kuluessa velallisen vireille tulosta. Tavoite koski nimenomaan velallisia, jotka osoittautuivat maksukykyisiksi. Valta-kunnallinen tavoite toteutui täsmällisesti.

Vuoden 2005 aikana **käsitellyistä ulosottovelallisista** noin puolet olivat olleet ulosotossa alle kolme kuukautta. Ainoastaan 31 % käsitellyistä velallisista oli ollut yhtäjaksoisesti ulosotossa yli vuoden.

Vuoden lopussa **vireillä olevista 262 000 velallisesta** viidesosa oli ollut ulosotossa yhtäjaksoisesti alle kolme kuukautta, 42 % alle vuoden ja 58 % yli vuoden. Yli kolme vuotta ulosotossa olleita velallisia oli neljännes (67 000 henkilöä)..

Vuoden 2005 aikana **käsitellyistä 2,6 miljoonasta asiasta** 41 prosenttia oli ollut ulosotossa alle kolme kuukautta, lähes 80 % alle vuoden ja kaksi prosenttia yli kolme vuotta.

Vuoden 2005 lopussa **vireillä olleesta 1,4 miljoonasta asiasta** neljännes oli ollut ulosotossa alle kolme kuukautta ja 63 % alle vuoden. Yli kolme vuotta ulosotossa olleita asioita oli 9 %.

Vuoden 2005 aikana on kehitelty myös varattomuuden toteamiseen liittyviä käsittelyaikatavoitteita, mutta numeerisia tuloksia ei ole vielä käytettävissä.

### *Väärinkäytöstapausten tunnistaminen ja selvittäminen*

Vuonna 2005 ulosotossa otettiin tavoitteeksi väärinkäytöstilanteiden tunnistaminen ja selvittäminen. Tarkastelun kohteena ovat erityisesti ne velalliset, jotka keinotekoisin järjestelyin yrittävät välttää ulosottoa. Tavoitteena oli soveltaa ulosottolain tehostamissäännöksiä ulosottopiirissä vähintään kerran kutakin kolmea avustavaa ulosottomiestä kohti. Vuonna 2005 tehostamissäännöksiä oli sovellettu 379 tapauksessa eli koko maan ja useimpien ulosottopiirien tavoite toteutui.

Väärinkäytösten torjumiseksi suurimmissa ulosottopiireissä on vuodesta 1997 ollut käynnissä erikoisperintä. Ulosoton erikoisperinnällä tarkoitetaan erityistä selvitystä edellyttävien ulosottovelallisten ulosottoperintää. Osana erikoisperintää on myös viranomaisyhteistyöhön osallistuminen poliisin johtamissa rikoshyödyn jäljitysryhmissä. Erikoisperinnässä hyödynnetään systemaattisesti viranomaisyhteistyötä sekä ulosoton tehostamissäännöksiä.

Erikoisperinnän taloudellista tulosta ei voida sellaisenaan verrata muun ulosoton tuloksiin. Erikoisperintään valikoituu yleensä velallisia, jotka aiemmin on ulosotossa todettu varattomiksi. Voidaan siis olettaa, että valtaosa erikoisperinnän ulosottokertymästä olisi jäänyt kokonaan perimättä ilman erikoisperinnän toimenpiteitä. Erikoisperintään usein liittyvien ulosottovalitusten ja täytäntöönpanoriitojen vuoksi kertyneiden varojen tilitykset venyvät jopa vuosien pituisiksi. Toiminnan taloudelliset tulokset näkyvät siksi pidemmällä viiveellä muuhun ulosottoon verrattuna. Vuonna 2005 ulosoton erikoisperinnän tilityskertymästä ja muille osoitetun omaisuuden arvosta koostuva taloudellinen tulos oli 31,9 miljoonaa euroa. Tulos vastaa aikaisempien vuosien tasoa (vuosina 2003 ja 2004 vastaavasti 27,7 ja 25,5 milj.€).

### Ulosoton taloudellisuus

Ulosoton taloudellisuutta on periteisesti kuvattu käsitellyn asian hinnalla. Toisena taloudellisuutta kuvaavana tunnuslukuna otettiin vuonna 2005 käyttöön luku, joka ilmoittaa, kuinka paljon maksaa hakijalle tilitetyn 1 000 euron periminen. Menoina on otettu huomioon kaikki ulosoton menot: oikeusministeriön maksamat sektorimenot, oikeusministeriön keskitetysti maksamat atk-, koulutus ja muut menot sekä sisäasiainministeriön kihlakunnan yhteisistä varoista maksamat ulosoton menot. Koko maan keskiarvo (kaikki menot) oli 117,86 euroa. Piirien väliset erot olivat suuret (58,31 – 248,45 €). Keskimääräinen hinta oli alle 100 euroa viidessä maan 65 piiristä. Vieritetty yksikköhinta oli keskimäärin 3,23 euroa.

Edellä mainittuja tavoitteita tuettiin lisäksi kehittämällä ulosottolaitoksen vaikuttavuustavoitteita, **tavoitteiden arviointikriteerejä** ja arvioinnin tunnuslukuja.

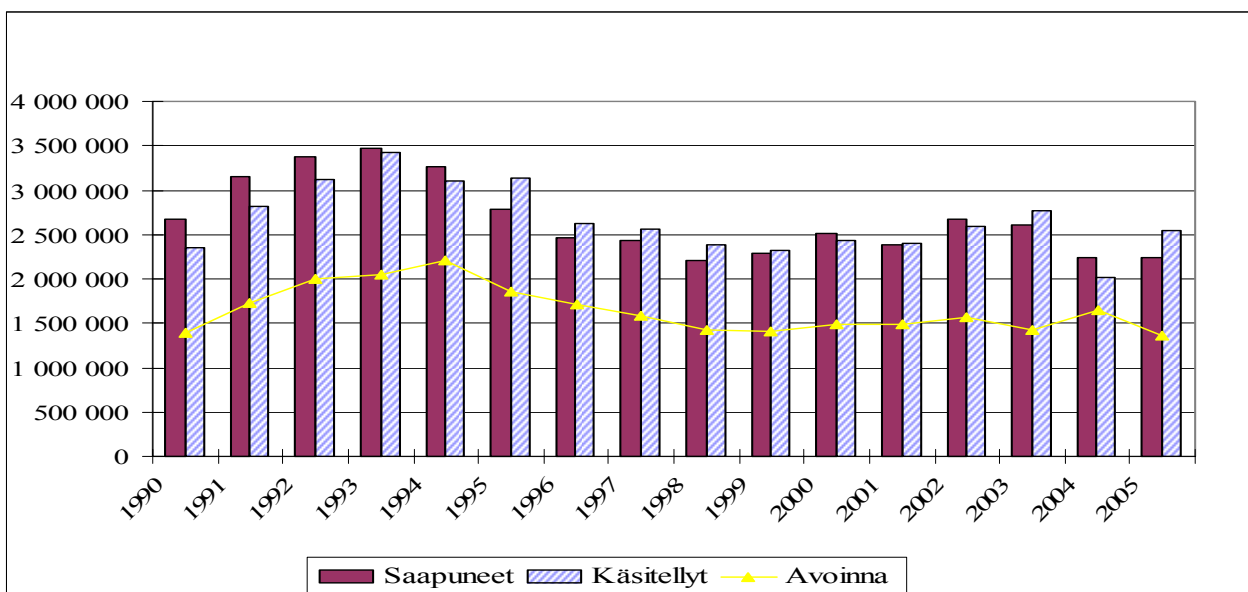
### Ulosoton tuotokset

Ulosottoon saapuneiden **asioiden** määrä on vuodesta 1995 vaihdellut 2 216 000- 2 678 000 välillä ja on edelleen lamaa edeltäneen pitkän ajan keskiarvoa korkeampi, mutta selkeästi pienempi kuin laman aikana.

Vuonna 2005 ulosottoon saapui perittäväksi 2,24 miljoonaa asiaa ja 3 077 miljoonaa euroa. Kokonaismäärät ovat suunnilleen samat kuin kahtena edellisellä vuonna. Yksityisoikeudellisten saatavien määrä lisääntyi, kun taas verosaatavien määrä laski. Pääasiallisena syynä elatusapusaatavien puolittumiseen on lainsäädännön muutos, jonka perusteella vuoden 2005 alusta suuri määrä vanhoja elatusapusaatavia vanheni ensimmäisen kerran.

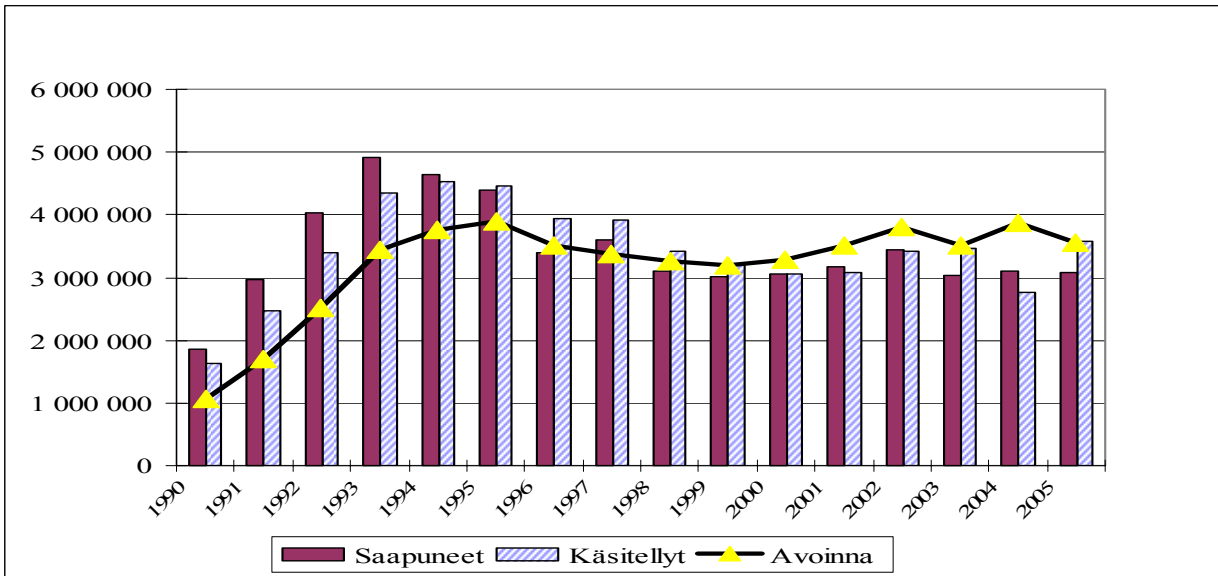
Saapuneiden asioiden määrän alenemisen lähivuosina ei uskota olevan pysyvä ilmiö. Määrää ovat vähentäneet uuden lainsäädännön mahdollistama passiiviperinnän käyttöönotto ja tietojärjestelmähakijoiden järjestelmähankkeet. Mutta ulosoton määräaikaisuuden tullessa voimaan vuonna 2008 saapuvien asioiden määrä tulee vähenemään asteittain ja jäävän hiukan nykytasoa alhaisemmaksi.

### Ulosotossa käsiteltävänä olleet asiat vuodesta 1990

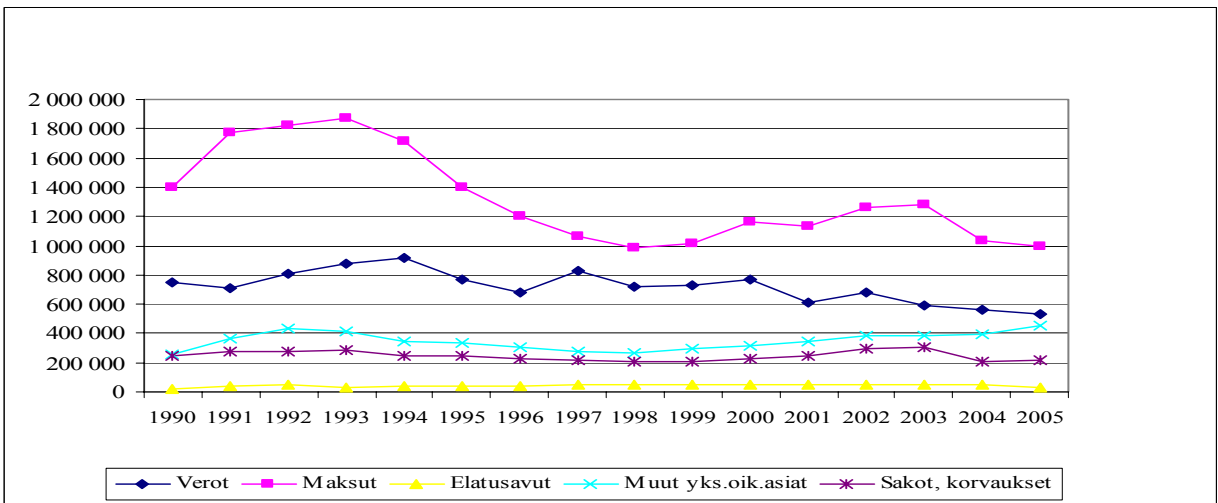


Ulosottoon perittäväksi saapuneet **rahasaatavat** olivat 37 % alhaisemmat kuin vuonna 1993, jolloin saatavien määrä oli lähes viisi miljardia euroa.

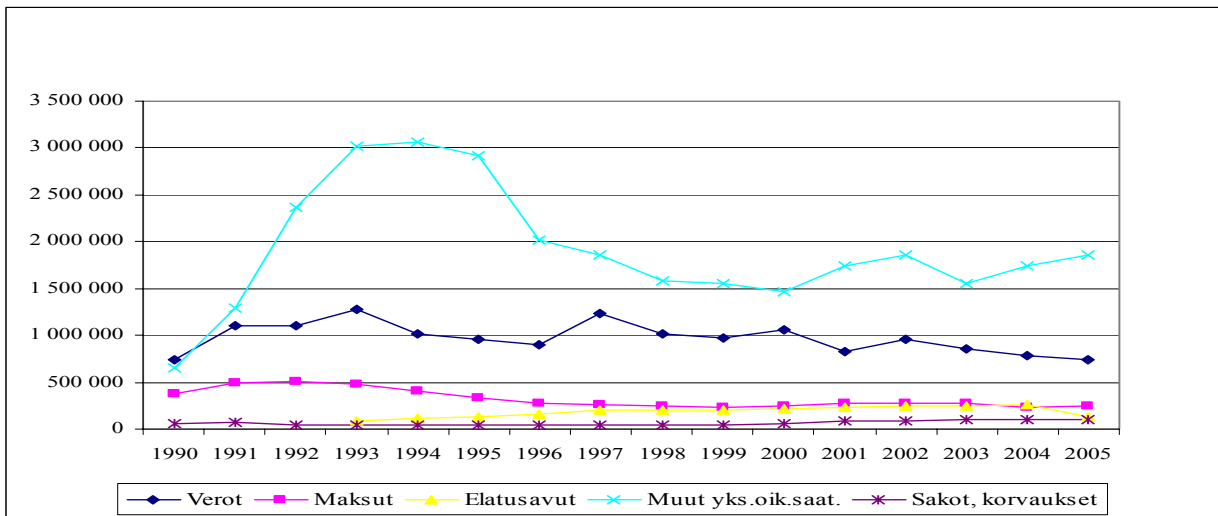
## Ulosotossa perittävänä olleet rahasaatavat vuodesta 1990, 1000 euroa



## Ulosottoon saapuneet asiat asialajeittain vuodesta 1990



## Ulosottoon perittäväksi saapuneet rahasaatavat saatavalajeittain vuodesta 1990, 1000 euroa



## Ulosottoon saapuneet asiat ja rahasaatavat vuonna 2005

	kpl	%	milj. €	%
Verot	534 000	23,8	740	24,1
Julkiset maksut	998 000	44,6	241	7,8
Sakot ja korvaukset	221 000	9,8	105	3,4
Elatusavut	34 000	1,5	130	4,2
Muut yksityisoik.asiat/saatavat	448 000	20,0	1 861	60,5
Yksityisoikeudelliset täytäntöönpan.asiat	6 000	0,3		

## Ulosoton tuotokset

Ulosottopiirit	Toteutunut v. 2003 kpl	Toteutunut v. 2004 kpl	Toteutunut v. 2005 kpl	Muutos % edell.vuodesta	Tavoite/arvio v. 2005 kpl	Muutos % tavoitteesta
Saapuneet ulosottoasiat	2 614 808	2 247 043	2 240 953	- 0,3	2 640 200	- 15,1
Käsitellyt asiat	2 779 774	2 023 445	2 555 154	+ 26,3	2 661 809	- 4,2
ulosottoasiat	2 772 580	2 017 038	2 549 650	+ 26,4	2 654 400	- 3,6
tiedoksiannot	7 194	6 407	5 504	- 14,1	6 909	- 20,3
Vireillä olevat ulosottoasiat	1 416 131	1 653 833	1 353 239	- 18,1	1 592 475	- 15,0
Käsittelyajat	6,1 kk	9,8 kk	6,4 kk	- 3,4 kk	7,2 kk	- 0,8 kk
Täytäntöönpanon onnistuminen						
käsit asioista %	36,5	42,1	35,9	- 6,2 yks.	38,0	+ 4,1 yks.
käsit. euroista %	19,7	22,6	20,1	- 2,5 yks.	19,0	+ 3,6 yks.

Velallisten, asioiden ja perittävien euromäärien arvellaan lähivuosina jonkin verran lisääntyvän, mutta tasoittuvan myöhemmin. Vuosittain ulosottoon saapuu perittäväksi runsaat kolme miljardia euroa, mikä on selvästi lama-aikaa alhaisempi, mutta lamaa edeltänyttä aikaa suurempi. Vuoden 2005 lopussa ulosotossa perittävänä olleiden velkojen pääoma oli 3,6 miljardia euroa. Jos summaan lisätään kulut ja pääomitetut korot, summa kohoaa lähelle kuutta miljardia euroa. Ulosotossa on edelleen sellaisia laman aikana velkaantuneita henkilöitä, joiden kokonaisvelka ei pienene.

## Ulosoton toiminnallinen tehokkuus ja sen kehitys

Ulosottopiirit	Toteutunut v. 2003 kpl/€	Toteutunut v. 2004 kpl/€	Toteutunut v. 2005 kpl/€	Muutos% edell.vuod	Tavoite v.2005 kpl/€	Vert. tav.
<b>Käsitellyt asiat</b>	<b>2 779 774</b>	<b>2 023 445</b>	<b>2 555 154</b>	<b>26 %</b>	<b>2 661 809</b>	<b>-4,2 %</b>
<i>ulosottoasiat</i>	2 772 580	2 017 038	2 549 650	26 %	2 654 900	-4,0 %
<i>tiedoksiannot</i>	7 194	6 407	5 504	-14 %	6 909	-20,3 %
<i>ulosottovirastot</i>	1 227 184	902 972	1 170 115	30 %	1 226 037	-4,6 %
<i>ulosottoasiat</i>	1 225 815	901 522	1 169 171	30 %	1 224 600	-4,5 %
<i>tiedoksiannot</i>	1 369	1 450	944	-35 %	1 437	-34,3 %
<i>ulosotto-osastot</i>	1 518 850	1 094 045	1 353 454	24 %	1 402 370	-3,5 %
<i>ulosottoasiat</i>	1 513 939	1 089 966	1 349 808	24 %	1 397 700	-3,4 %
<i>tiedoksiannot</i>	4 911	4 079	3 646	-11 %	4 670	-21,9 %
<i>ulosotto-osastot.nim.</i>	33 740	26 428	32 600	23 %	33 402	-2,4 %
<i>ulosottoasiat</i>	32 826	25 550	30 671	20 %	32 600	-5,9 %
<i>tiedoksiannot</i>	914	878	914	4 %	802	14,0 %
<b>Toimintamenot</b>	<b>67 363 188</b>	<b>67 620 061</b>	<b>69 786 886</b>	<b>3 %</b>	<b>70 690 540</b>	<b>-1,3 %</b>
<i>ulosottovirastot</i>	31 771 949	32 611 015	33 765 179	4 %	34 273 103	-1,5 %
<i>ulosotto-osastot</i>	35 005 821	34 420 459	35 434 080	3 %	35 829 917	-1,1 %
<i>ulosotto-osastot, nim.</i>	585 418	588 587	587 627	0 %	587 520	0,0 %
<b>Ulosoton</b>						
<b>tulot yhteensä</b>	<b>47 551 533</b>	<b>45 246 960</b>	<b>51 894 447</b>	<b>15 %</b>	<b>54 000 000</b>	<b>-3,9 %</b>
<i>ulosottovirastot</i>	20 326 602	20 128 028	23 189 356	15 %		
<i>ulosotto-osastot</i>	26 657 133	24 563 375	28 079 827	14 %		
<i>ulosotto-osastot, nim.</i>	567 798	555 557	625 264	13 %		
Maksullisen toiminnan tuotot	47 515 272	45 201 493	49 878 903	10 %		
Maksullisen toiminnan kokonaiskustannukset	67 973 240	53 935 576	57 184 383	6 %		
<b>Maksullisen toiminnan kustannusvastaavuus-%</b>	<b>70 %</b>	<b>84 %</b>	<b>87%</b>			

Ulosottopiirit	Toteutunut v. 2003 kpl/€	Toteutunut v. 2004 kpl/€	Toteutunut v. 2005 kpl/€	Muutos% edell.vuod	Tavoite v.2005 kpl/€	Vert. tav.
<b>Tuottavuus (käs.asiat/htv)</b>	<b>1 761</b>	<b>1 407</b>	<b>1 781</b>	<b>27 %</b>	<b>1 835</b>	<b>-2,9 %</b>
<b>Taloudellisuus, sektori (menot/käs.asia)</b>						
ulosottovirastot	25,89	36,12	28,86			
ulosotto-osastot	23,05	31,46	26,18			
ulosotto-osastot, nim.*	17,35	22,27	18,03			

\* Tuottavuuslaskelma sisältää kihlakunnan yhteisen henkilöstön työpanoksen ulosottotehtävissä.

Vuonna 2005 se oli 15,2 htv, josta ulosottomiehet 1,9 htv ja toimistohenkilöstö 13,3 htv.

\* Laskelmiin eivät sisälly ulosottomomentilta (25.40.21) keskitetyksi maksetut atk-koulutus- ja muut menot yhteensä 8 245 500€, keskimäärin 3.23 käsiteltyä ulosotto asiaa kohti vuonna 2005.

\* Ulosotto-osastojen menot kihlakunnan yhteisistä menoista SM on vuonna 2005 arvioinut 5 560 000 euroa, mikä summa ei myöskään sisälly laskelmiin.

### *Ulosoton laadunhallinta*

Ulosottopiirien organisaatio- ja henkilöstösuunnitelmat valmistuivat syksyllä 2005. Niiden mukaan henkilöstön työpanos kohdennetaan mahdollisuuksien mukaan varsinaiseen täytäntöönpano- ja perintätöihin. Perinnän organisoinnissa keskitytään erityisesti ulosottoa vältteleviin velallisiin kohdistuvan vaativan perinnän toimintamallien luomiseen, ryhmätyöskentely- ja seulontamallien esittämiseen sekä toimistohenkilöstön työpanoksen käyttämiseen mahdollisuuksien mukaan perintätöiden tukemiseen. Perintää tukeviksi ratkaisuiksi nähdään raporttiseurannan ja selvitystoiminnon sekä myös asiakaspalvelun kehittäminen. Lisäksi ulosottoprosessin työvaiheisiin – ulosottoasioiden kirjaamisesta lopputilitykseen - kokonaisuudessaan haetaan mahdollisimman tarkoituksenmukaisia ratkaisuja.

Työn organisointiratkaisut, erityisesti perintää tukevien toimintojen kehittyminen ovat sidoksissa myös tietojärjestelmä uudistuksen myötä vapautuvaan toimistotyövoimaan. Ulosottotyön organisointiratkaisujen edelleen kehittäminen ja niiden konkreettinen käyttöönotto koskevat kaikkia nykyisiä ulosottopiirejä.

### **2.4 Ulosoton henkisten voimavarojen hallinta ja kehittäminen**

Oikeusministeriön hallinnonalan (momentti 25.40.21) viranhaltijoiden työpanos ulosottotehtävissä vastasi 1 421,5 henkilötyövuotta. Näistä 1 419,5 toimi ulosottopiireissä ja kaksi ulosoton kehittämistehtävissä. Lisäksi sisäasiainministeriön maksamien viranhaltijoiden työpanos ulosottotehtävissä vastasi 15,2 henkilötyövuotta. Työllisyysvaroilla palkatun henkilöstön ja harjoittelijoiden työpanos ulosottotehtävissä vastasi 15 henkilötyövuotta.

Ulosottopiirien henkilöstön keski-ikä oli 48,5 vuotta. Henkilöstöstä 116 oli vuoden 2005 loppuun mennessä täyttänyt 60 vuotta. Vastaava luku vuoden 2002 lopussa oli 64. Osa-aikaisten viranhaltijoiden määrä oli 57. Lukuun sisältyvät myös työllisyysvaroin palkatut henkilöt ja korkeakouluhar-

joittelijat. Henkilötyövuotta kohti sairauspäiviä oli keskimäärin kaksi viikkoa (10,5 pv/htv). Henkilöstön koulutustasoindeksi oli 4,3, mikä oli noussut hiukan edellisestä vuodesta.

Vuoden 2006 alusta ulosottopiireissä on kaikkiaan 1 423 virkaa, joista 86 kihlakunnanvoudin virkaa, 665 avustavan ulosottomiehen virkaa ja 672 toimistohenkilöstön virkaa. Lisäksi seitsemässä nimismiesjohtoisessa ulosottopiirissä sisäasiainministeriön kihlakunnan yhteisistä varoista maksamien henkilöiden työpanos ulosoton substanssitehtävissä vastasi vuonna 2005 noin 15 henkilötyövuotta.

**Ulosottoa koskeva palkkausjärjestelmien uudistaminen** eteni vuonna 2005 siten, että oikeuslaitoksen yleinen, tuomioistuinten, oikeusaputoimistojen, syyttäjälaitoksen ja ulosottolaitoksen kansliahenkilöstöä koskeva uusi palkkausjärjestelmä tuli voimaan 1.12.2005. Ulosottomiesten ja avustavien ulosottomiesten ja ulosottomiesten palkkausjärjestelmien uudistaminen jatkuu edelleen.

Toiminnan kehittäminen tavoitteiden edellyttämällä tavalla on mahdollista vain jatkuvan oppimisen kautta. Työmenetelmien ja toimintaprosessien kehittäminen tuottaa työn tekemisen kautta sinänsä uuden oppimista. Tätä oppimista on välttämätöntä tukea pitkäjänteisellä ja järjestelmällisellä koulutuksella. Henkilöstön ammatillisia valmiuksia erityisesti **vaativassa perinnässä** parannettiin **koulutuksella**.

Ulosoton henkilöstökoulutus käsittää seuraavat kokonaisuudet:

- lainsäädännön muuttumisesta ja muista vastaavista muutoksista johtuvan koulutuksen
- johtamiskoulutuksen
- ulosottoa yhtenäistävän koulutuksen ja
- erikoistumiskoulutuksen.



## Ulosottolaitoksen henkilöstövoimavarat

HENKILÖSTÖVOIMAVARAT (Ulosottolaitos)	Toteutunut 2003	% osuus	Toteutunut 2004	% osuus	Toteutunut 2005	% osuus	vert. ed. v.
<b>1. Henkilöstömäärä, rakenne ja kulut</b>							
<b>henkilötyövuodet (sis. työllisyysvaroin palkatut ja korkeakouluharjoittelijat)</b>	<b>1463,7</b>		<b>1447,5</b>		<b>1432,7</b>		<b>-14,8</b>
<b>henkilöstömäärä</b>	<b>1533</b>		<b>1508</b>		<b>1488</b>		<b>-20,0</b>
naiset	966	63,0	954	63,3	943	63,4	-11,0
miehet	567	37,0	554	36,7	545	36,6	-9,0
<b>vakinaiset</b>	<b>1410</b>	<b>92,0</b>	<b>1385</b>	<b>91,8</b>	<b>1368</b>	<b>91,9</b>	<b>-17,0</b>
naiset	865	56,4	849	56,3	843	56,7	-6,0
miehet	545	35,6	536	35,5	525	35,3	-11,0
<b>määräaikaiset</b>	<b>123</b>	<b>8,0</b>	<b>123</b>	<b>8,2</b>	<b>120</b>	<b>8,1</b>	<b>-3,0</b>
naiset	101	6,6	105	7,0	100	6,7	-5,0
miehet	22	1,4	18	1,2	20	1,3	2,0
<b>kokoaikaiset</b>	<b>1458</b>	<b>95,1</b>	<b>1436</b>	<b>95,2</b>	<b>1431</b>	<b>96,2</b>	<b>-5,0</b>
naiset	914	59,6	904	59,9	905	60,8	1,0
miehet	544	35,5	532	35,3	526	35,3	-6,0
<b>osa-aikaiset</b>	<b>75</b>	<b>4,9</b>	<b>72</b>	<b>4,8</b>	<b>57</b>	<b>3,8</b>	<b>-15,0</b>
naiset	52	3,4	50	3,3	38	2,6	-12,0
miehet	23	1,5	22	1,5	19	1,3	-3,0
<b>keski-ikä</b>	<b>47,5</b>		<b>48</b>		<b>48,5</b>		<b>0,5</b>
naiset	46,7		47,2		47,9		0,7
miehet	48,8		49,2		49,7		0,5
<b>yli 45-vuotiaiden osuus henkilöstöstä</b>	<b>64,9</b>		<b>66,4</b>		<b>68,21</b>		<b>1,81</b>
<b>tehty työajan osuus säännöllisestä vuosityöajasta %</b>	<b>77,6</b>		<b>78,2</b>		<b>77,3</b>		<b>-0,9</b>
<b>kokonaistyövoimakustannukset €/vuosi</b>	<b>71 770 019</b>		<b>72 685 401</b>		<b>74 727 917</b>		<b>3 %</b>
tehdyn työajan palkat, % osuus palkkasummasta	84,2		84,3		84,8		0,5
<b>välilliset työvoimakustannukset</b>	<b>21 725 005</b>		<b>21 939 846</b>		<b>22 458 244</b>		<b>2 %</b>
ja niiden % osuus tehdyn työajan palkoista	43,4		43,2		43,0		-0,3
<b>2. Työhyvinvointi</b>							
työtyytyväisyysindeksi							
<b>vaihtuvuus</b>							
lähtövaihtuvuus %	1,1		1,5		1,1		-0,4
tulovaihtuvuus %	5,3		5,5		6,0		0,5
<b>työkyvyttömyyseläkkeelle siirtyminen % henkilöstöstä</b>	<b>0,7</b>		<b>0,6</b>		<b>1,3</b>		<b>0,7</b>
<b>sairauspoissaolot, työpäivää/htv</b>	<b>8,7</b>		<b>10,7</b>		<b>10,5</b>		<b>-0,2</b>
<b>työterveyshuolto, €/htv</b>	<b>146,1</b>		<b>165,4</b>		<b>203,8</b>		<b>23 %</b>
<b>3. Osaaminen</b>							
<b>koulutustasoindeksi</b>			<b>4,2</b>		<b>4,3</b>		<b>0,1</b>
naiset			4		4,1		0,1
miehet			4,5		4,6		0,1
<b>koulutuksen pituus, työpäivää/koulutettu</b>	<b>4,5</b>		<b>5,1</b>		<b>3,9</b>		<b>-1,2</b>
<b>koulutuspanostus, työpäivää/htv</b>	<b>2,7</b>		<b>3,6</b>		<b>2,4</b>		<b>-1,2</b>
<b>koulutus ja kehittäminen, €/htv</b>	<b>303,7</b>		<b>370,1</b>		<b>321,9</b>		<b>-13 %</b>
<b>henkilöstön arvo, €</b>	<b>626 465</b>		<b>638 648</b>		<b>579 344</b>		<b>-9 %</b>
	927		491		455		

## 2.5 Ulosottolaitoksen tulot ja menot

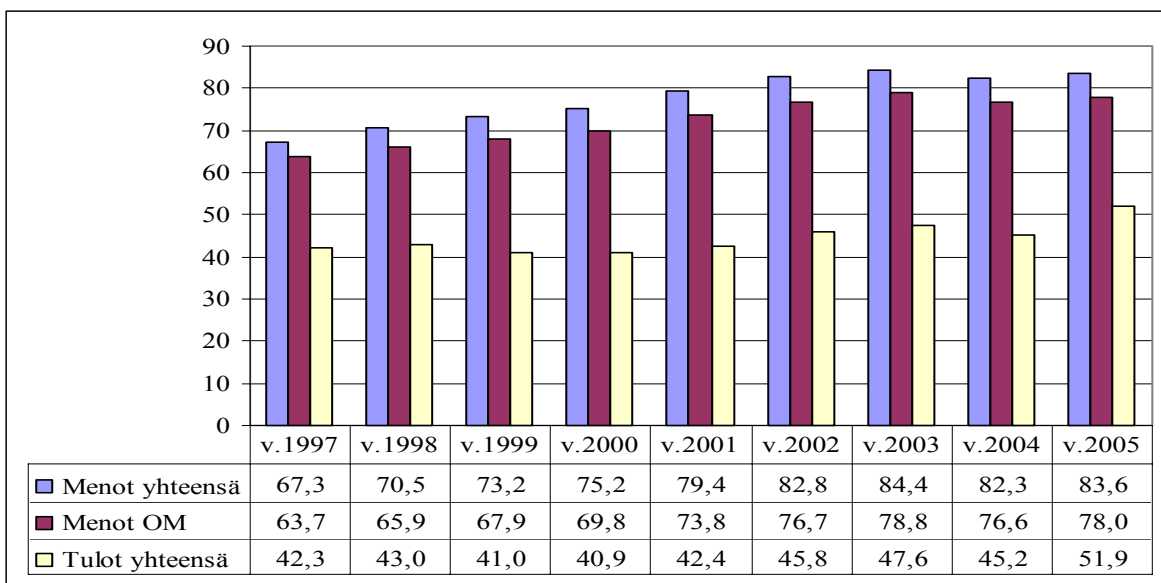
Ulosottolaitoksen menot vuonna 2005 olivat yhteensä 83,6 miljoonaa euroa, josta oikeusministeriön osuus oli 78 miljoonaa euroa ja sisäasiainministeriön maksamat menot noin 5,6 miljoonaa euroa. Ulosottolaitoksen tietohallintomenot olivat noin 8 miljoonaa euroa, mikä on noin 28 % koko oikeusministeriön hallinnonalan tietohallintomenoista.

Oikeusministeriön maksamien ulosottolaitoksen kokonaismenojen kasvu 2000 - luvulla johtuu suureksi osaksi uuden tietojärjestelmän rakentamisesta. Myös kustannusten jaossa oikeusministeriön ja sisäasiainministeriön kesken on tapahtunut muutoksia organisaatiomuutosten vuoksi. Ulosottovirastoihin yhdistettyjen ulosotto-osastojen menot ovat siirtyneet kokonaisuudessaan oikeusministeriön maksettavaksi. Ulosoton palkkausmenot ovat nousseet yleistä ansiotasokehitystä nopeammin osittain parantuneen perintätuloksen seurauksena. Parantunut perintätulos on lisännyt myös valtion ulosottomaksutuloja. Ulosottolaitoksen tulot olivat vuonna 2005 yhteensä 51,9 miljoonaa euroa, josta ulosottomaksutuloja oli 51,7 miljoonaa.

Ulosottolaitoksen tuloilla katettiin noin 62 % ulosottolaitoksen kokonaismenoista ja noin 66 % oikeusministeriön maksamista ulosottolaitoksen menoista.

Yhden ulosottoasian hoitaminen maksoi vuonna 2005 keskimäärin (kaikki menot) 32,72 euroa, josta atk- ja muiden keskitetysti maksettujen menojen osuus oli 3,23 euroa. piirien väliset erot olivat suuria.

### Ulosottolaitoksen tulot ja menot vuodesta 1997, milj. euroa



## 2.6 Ulosottopiirien tulostulosanalyysi ja johtopäätökset

Ulosottolaitoksen toimintaa vuonna 2005 voidaan kokonaisuutena pitää varsin onnistuneena. Lähes kaikki toiminnalle asetetut tulostavoitteet saavutettiin, vaikka ulosottopiirien välillä on vielä eroja.. Vuoden 2004 uudistuksen seurauksena syntyneet ruuhkat saatiin puretuksi, perintätulos oli hyvä ja käsittelyajat useimmissa piireissä hyväksyttäviä. Toiminnan painopistettä tullaan lähivuosina kohdistamaan entistä enemmän vaativaan perintään. Henkilöstön ammatillisia valmiuksia lisätään kou-

lutuksella. Ulosoton henkilöstö on sinällään riittävä, mutta historiallisista syistä jakautunut epätasaisesti. Osittain vinoutuneesta ikärakenteesta johtuen sairastavuus on korkeahko. Piirikokoa suurentamalla ja organisoimalla toimintaa uudelleen yhtenäistetään käytäntöä ja parannetaan tuloksellisuutta.

<b>ULOSOTTOPIIRIEN TULOSTAVOITTEIDEN TOTEUTUMINEN VUONNA 2005 (numeeriset)</b>										15.2.2005/MK	
Lääni,	Saapuneet asiat, kpl		Käsitellyt asiat,kpl		Käsitellyt tiedoksiantoasiat, kpl		Avoinna ulosottoasioita kpl		Henkilökunta, htv		
ulosotopiiri	Arvio	Toteutunut	Arvio	Toteutunut	Arvio	Toteutunut	Arvio	Toteutunut	Arvio	Toteutunut	
<b>Ulosottovirastot</b>	<b>1 206 600</b>	<b>1 035 405</b>	<b>1 224 600</b>	<b>1 169 171</b>	<b>1 437</b>	<b>944</b>	<b>726 386</b>	<b>635 820</b>	<b>645,0</b>	<b>635,8</b>	
Helsinki	365 000	297 414	375 000	321 486	100	50	229 300	199 639	200,0	195,6	
Hämeenlinna	44 000	37 660	43 000	40 446	10		24 297	21 052	21,1	20,7	
Kotka	38 500	34 268	37 000	38 393	30	12	19 042	13 943	21,5	21,6	
Lahti	130 000	111 957	128 000	128 404	100	73	72 326	51 730	68,2	67,3	
Lappeenranta	39 000	32 167	39 000	36 903	50	17	26 141	15 198	23,0	22,3	
Jyväskylä	71 500	57 679	71 500	74 060	255	190	48 719	28 879	37,0	36,7	
Pori	75 000	71 734	75 000	81 915	85	171	44 337	42 569	40,5	39,6	
Tampere	103 000	92 087	103 000	103 674	30	20	70 622	67 428	52,0	51,6	
Turku	92 000	79 988	92 000	92 258	350	100	41 905	45 867	43,0	43,1	
Vaasa	38 000	33 294	39 000	39 347	130	60	25 992	24 978	21,5	21,1	
Ahvenanmaan mv	9 600	10 203	9 600	10 491	17		4 345	4 149	6,8	7,0	
Joensuu	51 000	47 059	55 000	52 656	60	50	24 675	26 607	30,2	30,6	
Kuopion seutu	67 000	56 677	70 000	64 356	90	75	35 779	35 807	40,5	39,1	
Oulu	83 000	73 218	87 500	84 782	130	126	58 906	57 974	39,7	39,5	
<b>Ulosotto-osastot</b>	<b>1 402 400</b>	<b>1 180 244</b>	<b>1 397 700</b>	<b>1 349 808</b>	<b>4 670</b>	<b>3 646</b>	<b>843 594</b>	<b>696 993</b>	<b>777,7</b>	<b>771,2</b>	
Espoo	116 000	104 574	112 000	112 710	400	234	82 727	67 520	51,0	50,3	
Forssa	18 000	15 863	18 000	19 114	10	2	11 908	6 741	10,0	10,8	
Hyvinkää	42 000	32 396	42 000	38 185	45		20 526	13 233	19,0	18,9	
Imatra	21 500	18 881	21 500	22 005	35	6	14 976	11 168	13,0	13,0	
Keski-Uusimaa	57 000	46 424	52 000	57 150	15	25	44 874	22 732	28,6	28,6	
Kouvola	46 000	42 246	46 000	46 109	50	31	23 708	19 179	25,5	25,1	
Lohja	42 000	36 169	40 000	40 912	5	7	30 362	18 821	24,0	22,3	
Porvoo	48 000	39 991	48 000	50 016	13	21	27 776	19 514	25,0	25,0	
Raasepori	21 000	17 935	21 000	21 565	100	68	17 382	15 108	11,0	10,0	
Riihimäki	27 000	25 843	26 000	29 489	4		18 385	13 354	13,5	13,5	
Vantaa	102 000	87 392	95 000	95 602	50		55 071	42 473	44,0	43,3	
Jämsä	23 000	19 775	24 000	22 695	8	7	16 456	13 582	13,0	13,0	
Kaarina	22 500	17 177	23 500	23 279	36	20	15 128	11 150	12,5	12,6	
Kangasala	38 000	31 255	38 000	32 063	10	17	19 497	21 475	20,5	20,0	
Kokemäki	33 500	29 517	34 000	32 410	45	86	19 240	18 473	17,0	17,2	
Kokkola	32 500	26 139	32 500	28 198	570	377	20 378	17 091	19,5	18,3	
Lapua	34 500	28 146	34 500	31 979	120	123	19 892	15 985	22,5	21,9	
Loimaa	18 500	14 956	18 500	17 214	30	47	10 781	9 369	9,5	9,3	
Mustasaari	19 500	16 731	19 500	17 933	575	646	13 578	14 612	13,0	13,3	
Nokia	53 000	45 828	53 000	47 662	30	6	41 739	42 211	30,0	29,6	

Lääni, ulosottopiiri	Saapuneet asiat, kpl		Käsitellyt asiat,kpl		Käsitellyt tiedoksiantoasiat, kpl		Avoinna ulosottoasioita kpl		Henkilökunta, htv	
	Arvio	Toteutunut	Arvio	Toteutunut	Arvio	Toteutunut	Arvio	Toteutunut	Arvio	Toteutunut
Pietarsaari	15 500	11 402	16 000	13 218	90	79	10 403	9 645	13,0	13,0
Raisio	27 000	22 021	27 000	29 237	30	18	17 990	17 979	13,0	13,2
Rauma	27 500	23 500	27 500	26 508	44	73	13 022	13 395	14,0	14,0
Salo	30 500	25 527	30 500	28 407	500	476	17 026	15 686	15,0	15,0
Seinäjäki	60 000	48 628	60 500	57 068	130	88	36 283	29 277	31,0	32,0
Turunmaa	9 500	7 767	10 000	10 638	25	15	7 508	6 085	7,5	7,5
Vakka-Suomi	19 000	15 346	19 000	17 846	39	30	8 261	7 930	13,0	13,0
Valkeakoski	24 000	18 516	24 000	19 674	21	6	13 551	12 909	12,5	12,3
Aänekoski	29 000	22 697	29 000	24 621	10	6	14 827	11 464	17,0	17,0
Kitee	13 800	11 091	14 500	13 401	4	4	6 220	6 307	8,8	7,4
Liekka	15 000	11 670	14 500	14 984	40	19	8 794	6 432	11,1	11,4
Mikkeli	36 000	29 518	40 000	34 668	110	81	18 561	22 021	20,5	20,4
Pieksämäki	25 000	21 776	25 500	24 782	15	11	17 819	14 409	15,5	16,2
Savonlinna	22 000	19 657	23 000	22 624	120	112	10 413	11 329	13,1	12,5
Varkauden seutu	17 000	15 026	17 000	18 778	10	13	6 949	6 246	12,0	11,8
Ylä-Savo	34 000	27 519	35 000	31 978	75	61	14 929	11 550	19,5	19,9
Haapajärvi	16 700	14 568	17 000	17 266	50	25	9 528	9 557	10,5	10,3
Kajaani	29 000	23 714	29 000	27 287	421	324	14 536	11 162	20,0	19,8
Kuusamo	15 200	12 760	15 200	14 550	305	151	8 780	5 595	11,5	12,0
Liminka	19 500	16 427	20 500	18 833	350	251	11 612	10 546	11,1	10,8
Raahe	30 500	28 393	31 500	29 983	80	48	16 981	17 058	20,0	19,7
Kemi	32 000	24 882	33 000	30 395	20	6	18 697	14 338	19,0	18,8
Koillis-Lappi	9 200	7 531	9 500	8 961	20	13	4 637	1 926	9,0	9,0
Rovaniemi*	30 000	23 070	30 000	27 811	10	13	11 883	10 356	18,0	18,2
<b>Ulosotto-osastot, nim</b>	<b>31 200</b>	<b>25 304</b>	<b>32 600</b>	<b>30 671</b>	<b>802</b>	<b>914</b>	<b>22 495</b>	<b>20 426</b>	<b>27,7</b>	<b>27,7</b>
Kuhmo*	4 000	2 928	4 200	3 806	195	159	2 570	1 904	3,7	3,7
Inarin-Utsjoen*	6 700	5 036	6 900	6 570	20	2	5 462	3 655	4,6	4,6
Kittilä*	3 600	3 123	3 800	3 552	236	301	2 678	2 848	2,8	2,8
Käsivarsi*	2 000	1 959	2 500	2 637	143	166	1 595	2 011	2,8	2,8
Ranuan-Posio*	4 200	4 127	4 400	4 501	192	274	2 436	2 967	4,5	4,5
Sodankylä*	4 500	3 548	4 300	4 052	16	9	2 636	3 084	3,8	3,8
Tornionlaakso*	6 200	4 583	6 500	5 553	0	3	5 118	3 957	5,5	5,5
<b>Yhteensä</b>	<b>2 640 200</b>	<b>2 240 953</b>	<b>2 654 900</b>	<b>2 549 650</b>	<b>6 909</b>	<b>5 504</b>	<b>1 592 475</b>	<b>1 353 239</b>	<b>1 450,4</b>	<b>1 434,7</b>
*) Henkilötyövuosissa on otettu huomioon sisäasiainministeriön alaisten nimismiesten ja ulosoton toimistotehtäviä tekevien toimistohenkilöiden työpanos yhteensä 15,2 htv, josta uo.miehet 1,9 htv ja tstoHenk. 13,3 htv										

Lääni,	Käsitelty %	Tuottavuus;käs.as/htv		Keskim.käsitteluaika, kk		Onnist.perintä % käs.asioista		Onnist.perintä % käs.euromäär		Tilitetty hakijoille 1000 €	
ulosotopiiri	saapuneista	Arvio	Toteutunut	Arvio	Toteutunut	Arvio	Toteutunut	Arvio	Toteutunut	Arvio	Toteutunut
<b>Ulosottovirastot</b>	112,9	1 901	<b>1 840</b>	7,1	6,5				19,5	<b>265 685</b>	<b>314 544</b>
Helsinki	108,1	1 876	<b>1 644</b>	7,3	7,5	35	32,0	17	19,5	100 000	126 711
Hämeenlinna	107,4	2 038	<b>1 954</b>	6,8	6,2	36	36,3	19	24,5	9 060	9 483
Kotka	112,0	1 722	<b>1 778</b>	6,2	4,4	36	36,6	19	21,7	7 585	8 877
Lahti	114,7	1 878	<b>1 909</b>	6,8	4,8	36	32,9	19	17,7	25 000	26 558
Lappeenranta	114,7	1 698	<b>1 656</b>	8,0	4,9	40	42,3	24	46,2	9 000	21 098
Jyväskylä	128,4	1 939	<b>2 023</b>	8,2	4,7	35	30,7	20	17,9	12 770	13 974
Pori	114,2	1 854	<b>2 073</b>	7,1	6,2	38	34,6	19	20,8	14 000	15 672
Tampere	112,6	1 981	<b>2 010</b>	8,2	7,8	35	28,2	18	16,2	19 500	21 298
Turku	115,3	2 148	<b>2 143</b>	5,5	6,0	36	30,5	18	12,5	19 570	19 132
Vaasa	118,2	1 820	<b>1 868</b>	8,0	7,6	38	33,0	20	24,6	6 700	8 954
Ahvenanmaan mv	102,8	1 414	<b>1 499</b>	5,4	4,7	63	70,6	40	37,0	3 200	3 606
Joensuu	111,9	1 823	<b>1 722</b>	5,4	6,1	37	32,5	16	15,0	7 800	8 302
Kuopion seutu	113,5	1 731	<b>1 648</b>	6,1	6,7	42	39,1	22	21,8	16 000	15 298
Oulu	115,8	2 207	<b>2 150</b>	8,1	8,2	40	34,8	22	23,6	15 500	15 581
<b>Ulosotto-osastot</b>	<b>114,4</b>	<b>1 803</b>	<b>1 755</b>	<b>7,2</b>	<b>6,2</b>					<b>319 081</b>	<b>335 840</b>
Espoo	107,8	2 204	<b>2 245</b>	8,9	7,2	36	33,5	19	15,2	33 500	32 451
Forssa	120,5	1 801	<b>1 770</b>	7,9	4,2	40	39,2	20	21,9	3 760	4 518
Hyvinkää	117,9	2 213	<b>2 020</b>	5,9	4,2	36	35,8	19	22,8	10 520	11 676
Imatra	116,5	1 657	<b>1 693</b>	8,4	6,1	42	40,2	24	26,8	4 454	4 619
Keski-Uusimaa	123,1	1 819	<b>1 999</b>	10,4	4,8	36	32,2	19	16,4	14 300	14 435
Kouvola	109,1	1 806	<b>1 838</b>	6,2	5,0	38	32,1	20	16,7	9 000	9 090
Lohja	113,1	1 667	<b>1 835</b>	9,1	5,5	36	41,2	19	23,0	11 400	11 514
Porvoo	125,1	1 921	<b>2 001</b>	6,9	4,7	36	34,8	19	20,2	15 000	13 234
Raasepori	120,2	1 918	<b>2 163</b>	9,9	8,4	40	39,1	20	22,4	6 200	6 247
Riihimäki	114,1	1 926	<b>2 184</b>	8,5	5,4	36	30,3	19	19,2	5 120	6 071
Vantaa	109,4	2 160	<b>2 208</b>	7,0	5,3	36	31,7	19	18,3	22 600	24 431
Jämsä	114,8	1 847	<b>1 753</b>	8,2	7,2	36	36,0	20	20,6	4 430	4 379
Kaarina	135,5	1 883	<b>1 849</b>	7,7	5,7	40	39,5	18	14,7	5 500	6 374
Kangasala	102,6	1 854	<b>1 604</b>	6,2	8,0	42	43,4	19	21,3	7 850	7 987
Kokemäki	109,8	2 003	<b>1 889</b>	6,8	6,8	40	38,6	20	24,4	6 785	8 790
Kokkola	107,9	1 696	<b>1 561</b>	7,5	7,3	45	49,2	24	25,7	7 450	9 129
Lapua	113,6	1 539	<b>1 466</b>	6,9	6,0	50	48,5	25	27,5	7 550	7 266
Loimaa	115,1	1 951	<b>1 856</b>	7,0	6,5	42	43,4	22	20,6	4 450	4 267
Mustasaari	107,2	1 544	<b>1 397</b>	8,4	9,8	39	51,4	20	31,8	4 985	5 583
Nokia	104,0	1 768	<b>1 610</b>	9,5	10,6	38	39,6	20	28,1	11 700	14 687

Lääni, ulosottopiiri	Käsitelty % saapuneista	Tuottavuus;käs.as/htv		Keskim.käsitteluaika, kk		Onnist.perintä % käs.asioista		Onnist.perintä % käs.euromäär		Tilitetty hakijoille 1000 €	
		Arvio	Toteutunut	Arvio	Toteutunut	Arvio	Toteutunut	Arvio	Toteutunut	Arvio	Toteutunut
Pietarsaari	115,9	1 238	<b>1 023</b>	7,8	8,8	50	54,0	25	32,8	4 080	3 882
Raisio	132,8	2 079	<b>2 216</b>	8,0	7,4	40	32,8	20	18,3	6 860	7 455
Rauma	112,8	1 967	<b>1 899</b>	5,7	6,1	38	39,1	20	25,8	5 285	6 137
Salo	111,3	2 067	<b>1 926</b>	6,7	6,6	40	38,6	20	19,4	6 700	7 107
Seinäjäki	117,4	1 956	<b>1 786</b>	7,2	6,2	44	45,3	24	23,7	12 400	12 089
Turunmaa	137,0	1 337	<b>1 420</b>	9,0	6,9	42	37,6	20	16,3	2 380	2 998
Vakka-Suomi	116,3	1 465	<b>1 375</b>	5,2	5,3	40	38,6	20	17,0	4 000	4 297
Valkeakoski	106,3	1 922	<b>1 600</b>	6,8	7,9	40	42,2	22	27,9	4 460	5 007
Aänekoski	108,5	1 706	<b>1 449</b>	6,1	5,6	40	45,9	20	21,6	5 580	5 982
Kitee	120,8	1 648	<b>1 811</b>	5,1	5,6	35	35,5	18	19,4	2 400	2 667
Liekka	128,4	1 310	<b>1 316</b>	7,3	5,2	40	35,4	22	19,6	2 500	2 467
Mikkeli	117,4	1 957	<b>1 703</b>	5,6	7,6	40	39,2	20	25,7	7 200	8 333
Pieksämäki	113,8	1 646	<b>1 530</b>	8,4	7,0	40	35,9	20	21,7	5 200	5 372
Savonlinna	115,1	1 765	<b>1 819</b>	5,4	6,0	36	37,2	19	24,8	4 700	5 200
Varkauden seutu	125,0	1 418	<b>1 592</b>	4,9	4,0	45	34,9	25	20,7	3 700	3 779
Ylä-Savo	116,2	1 799	<b>1 610</b>	5,1	4,3	50	49,3	30	34,4	8 000	8 183
Haapajärvi	118,5	1 624	<b>1 679</b>	6,7	6,6	56	43,5	26	17,7	5 572	3 784
Kajaani	115,1	1 471	<b>1 394</b>	6,0	4,9	40	36,0	20	23,2	5 300	5 511
Kuusamo	114,0	1 348	<b>1 225</b>	6,9	4,6	41	39,3	21	17,5	3 100	3 109
Liminka	114,6	1 878	<b>1 767</b>	6,8	6,7	39	34,2	20	23,9	3 600	4 469
Raahe	105,6	1 579	<b>1 524</b>	6,5	6,8	43	42,5	23	27,7	6 100	6 285
Kemi	122,2	1 738	<b>1 617</b>	6,8	5,7	44	35,2	25	22,7	6 100	7 172
Koillis-Lappi	119,0	1 058	<b>997</b>	5,9	2,6	38	31,8	17	13,6	1 700	1 830
Rovaniemi*	120,6	1 667	<b>1 529</b>	4,8	4,5	36	32,5	19	17,2	5 610	5 977
<b>Lääni, ulosottopiiri</b>	<b>Käsitelty % saapuneista</b>	<b>Tuottavuus;käs.as/htv</b>	<b>Keskim.käsitteluaika, kk</b>	<b>Onnist.perintä % käs.asioista</b>	<b>Onnist.perintä % käs.euromäär</b>	<b>Tilitetty hakijoille 1000 €</b>					
		Arvio	Toteutunut	Arvio	Toteutunut	Arvio	Toteutunut	Arvio	Toteutunut	Arvio	Toteutunut
<b>Ulosotto-osastot, ni</b>	<b>121,2</b>	<b>1 206</b>	<b>1 140</b>	<b>8,3</b>	<b>8,0</b>					<b>6 510</b>	<b>6 914</b>
Kuhmo*	130,0	1 188	<b>1 072</b>	7,3	6,0	43	38,8	25	17,6	670	713
Inarin-Utsjoen*	130,5	1 504	<b>1 429</b>	9,5	6,7	42	40,0	14	17,9	1 670	1 572
Kittilä*	113,7	1 441	<b>1 376</b>	8,5	9,6	40	33,4	18	19,1	780	660
Käsivarsi*	134,6	944	<b>1 001</b>	7,7	9,2	40	31,0	20	9,1	430	424
Ranuan-Posio*	109,1	1 020	<b>1 061</b>	6,6	7,9	40	44,3	20	26,7	1 060	1 484
Sodankylä*	114,2	1 136	<b>1 069</b>	7,4	9,1	39	35,0	19	13,0	675	783
Tornionlaakso*	121,2	1 182	<b>1 010</b>	9,4	8,6	35	39,6	20	21,4	1 225	1 278
<b>Yhteensä</b>	<b>113,8</b>	<b>1 835</b>	<b>1 781</b>	<b>7,2</b>	<b>6,4</b>		<b>35,9</b>		<b>20,1</b>	<b>591 276</b>	<b>657 298</b>

Lääni,	Taloudell.menot/käs.as.€, sektori		Taloudell.menot/käs.as.€, yht.		Sektorimenot (OM) arvio, €		Poikkeama	Kihlakunnan yhteiset menot (SM), €		Tulot
ulosottopiiri	Arvio	Toteutunut	Arvio	Toteutunut	Arvio	Toteutunut	arviosta %	Arvio	Toteutunut	yhteensä €
<b>Ulosottovirastot</b>		<b>28,86</b>		<b>28,86</b>	<b>34 273 103</b>	<b>33 765 179</b>	<b>-1,5</b>			<b>23 189 356</b>
Helsinki	29,54	34,07		34,07	11 076 269	10 955 988	-1,1			7 162 522
Hämeenlinna	27,00	27,76		27,76	1 158 426	1 122 902	-3,1			834 719
Kotka	28,94	28,61		28,61	1 068 600	1 098 937	2,8			799 225
Lahti	26,28	24,83		24,83	3 363 790	3 190 055	-5,2			2 363 541
Lappeenranta	30,84	31,48		31,48	1 202 103	1 162 123	-3,3			855 717
Jyväskylä	27,63	26,87		26,87	1 979 969	1 994 952	0,8			1 380 306
Pori	27,62	24,71		24,71	2 071 368	2 028 619	-2,1			1 487 292
Tampere	26,92	25,71		25,71	2 770 464	2 666 442	-3,8			1 928 673
Turku	25,30	25,24		25,24	2 333 697	2 331 386	-0,1			1 677 055
Vaasa	29,72	29,09		29,09	1 160 955	1 146 388	-1,3			677 648
Ahvenanmaan mv	40,38	37,34		37,34	386 572	391 691	1,3			295 968
Joensuu	27,77	28,91		28,91	1 526 288	1 523 774	-0,2			896 404
Kuopion seutu	29,91	31,99		31,99	2 093 715	2 061 402	-1,5			1 354 932
Oulu	23,78	24,62		24,62	2 080 887	2 090 520	0,5			1 475 354
<b>Ulosotto-osastot</b>		<b>26,18</b>		<b>29,87</b>	<b>35 829 917</b>	<b>35 434 080</b>	<b>-1,1</b>	<b>5 629 926</b>	<b>4 992 006</b>	<b>28 079 827</b>
Espoo	22,01	21,76	24,77	24,28	2 471 378	2 457 422	-0,6	310 611	285 110	2 559 559
Forssa	25,79	24,45	29,44	27,35	464 188	467 374	0,7	65 863	55 468	389 547
Hyvinkää	22,25	23,93	24,91	26,34	933 536	913 943	-2,1	111 794	91 764	901 671
Imatra	27,95	26,48	32,72	30,08	600 646	582 903	-3,0	102 741	79 178	431 224
Keski-Uusimaa	26,76	24,61	30,51	27,25	1 405 535	1 407 148	0,1	189 622	150 908	1 222 625
Kouvola	26,21	25,97	34,30	30,56	1 204 417	1 198 409	-0,5	372 672	211 723	874 122
Lohja	26,84	25,86	31,35	29,62	1 072 349	1 058 330	-1,3	180 199	153 799	957 434
Porvoo	24,42	23,26	28,17	26,25	1 170 575	1 163 946	-0,6	180 312	149 563	1 091 080
Raasepori	25,92	23,95	31,85	29,13	545 355	518 138	-5,0	125 243	111 966	492 152
Riihimäki	22,92	20,99	25,99	23,25	610 503	619 006	1,4	79 685	66 650	499 328
Vantaa	22,35	21,94	26,10	25,50	2 121 892	2 097 923	-1,1	355 942	339 864	2 006 414
Jämsä	23,77	25,01	29,69	30,91	569 800	567 848	-0,3	141 972	133 842	410 542
Kaarina	23,96	24,88	27,04	27,58	567 603	579 602	2,1	72 498	62 880	467 848
Kangasala	24,01	28,14	27,42	31,56	911 376	902 815	-0,9	129 449	109 676	702 507
Kokemäki	22,22	23,30	25,05	26,73	756 487	757 113	0,1	96 253	111 644	620 893
Kokkola	26,53	28,72	31,92	34,81	875 894	820 757	-6,3	178 299	173 882	619 272
Lapua	29,13	30,74	31,81	34,27	1 006 630	986 708	-2,0	92 578	113 386	670 113
Loimaa	25,38	27,14	29,65	30,45	469 250	468 401	-0,2	79 257	57 249	411 874
Mustasaari	29,19	31,81	36,76	38,24	584 497	591 067	1,1	152 015	119 448	430 809
Nokia	24,61	26,79	27,23	29,73	1 303 215	1 277 144	-2,0	138 988	140 242	992 400



Lääni, ulosottopiiri	Taloudell.menot/käs.as.€, sektori		Taloudell.menot/käs.as.€, yht.		Sektorimenot (OM) arvio, €		Poikkeama	Kihlakunnan yhteiset menot (SM), €		Tulot
	Arvio	Toteutunut	Arvio	Toteutunut	Arvio	Toteutunut	arviosta %	Arvio	Toteutunut	yhteensä €
Pietarsaari	35,72	43,61	39,70	47,87	573 501	579 928	1,1	64 118	56 646	303 346
Raisio	22,66	20,92	27,27	25,45	611 748	612 058	0,1	124 456	132 396	543 053
Rauma	23,66	24,34	28,18	28,73	650 946	647 100	-0,6	124 327	116 672	508 572
Salo	22,56	24,54	25,60	27,11	697 630	708 788	1,6	94 217	74 200	623 521
Seinäjäki	23,64	25,14	27,31	28,32	1 431 378	1 437 171	0,4	222 228	181 448	1 116 194
Turunmaa	33,49	32,04	36,57	34,69	334 447	341 285	2,0	30 835	28 257	206 271
Vakka-Suomi	29,20	31,53	32,15	34,58	555 004	563 578	1,5	56 162	54 527	348 299
Valkeakoski	23,68	27,90	26,47	31,57	567 894	549 011	-3,3	66 841	72 219	421 312
Aänekoski	25,85	30,31	29,64	34,15	748 442	746 450	-0,3	110 008	94 526	560 984
Kitee	25,17	24,80	29,20	28,78	363 806	332 397	-8,6	58560	53409	233 925
Liekka	33,47	28,92	38,53	32,98	485 573	433 946	-10,6	73595	60919	251 559
Mikkeli	22,84	26,12	25,74	29,72	914 430	907 561	-0,8	116 685	125 140	731 919
Pieksämäki	28,20	28,41	32,55	32,62	717 976	704 285	-1,9	110 977	104 427	513 822
Savonlinna	27,06	26,79	30,77	30,10	624 462	609 056	-2,5	85 696	75 316	462 622
Varkauden seutu	30,32	27,23	34,25	32,29	514 523	511 768	-0,5	66 877	94 921	340 452
Ylä-Savo	26,61	28,93	33,37	36,58	932 120	926 914	-0,6	237 109	245 001	728 637
Haapajärvi	27,45	26,19	31,28	28,51	466 854	452 768	-3,0	65 252	40 241	355 225
Kajaani	30,44	31,71	33,48	35,09	893 994	875 618	-2,1	89 303	93 223	532 573
Kuusamo	34,99	38,10	41,02	41,48	541 375	560 041	3,4	93 559	49 793	284 431
Liminka	24,55	25,78	26,92	27,86	510 527	491 990	-3,6	49 484	39 605	376 472
Raahe	27,81	28,62	33,45	35,05	876 298	859 566	-1,9	177 977	193 060	590 218
Kemi	26,95	28,81	31,78	33,56	887 884	875 998	-1,3	159 609	144 297	607 798
Koillis-Lappi	43,51	43,45	48,80	46,25	412 966	389 876	-5,6	50 301	25 179	170 515
Rovaniemi*	29,07	31,66	33,93	35,91	871 013	880 930	1,1	145 757	118 342	516 693
Lääni, ulosottopiiri	Taloudell.menot/käs.as.€, sektori		Taloudell.menot/käs.as.€, yht.		Sektorimenot (OM) arvio, €		Poikkeama	Kihlakunnan yhteiset menot (SM), €		Tulot
	Arvio	Toteutunut	Arvio	Toteutunut	Arvio	Toteutunut	arviosta %	Arvio	Toteutunut	yhteensä €
<b>Ulosotto-osastot, nim</b>		<b>18,60</b>		<b>36,60</b>	<b>587 520</b>	<b>587 627</b>	<b>0,0</b>	<b>772 546</b>	<b>568 432</b>	<b>625 264</b>
Kuhmo*	20,71	22,47	37,65	36,05	89 898	89 097	-0,9	74 478	53 845	62 814
Inarin-Utsjoen*	17,41	15,90	35,24	32,03	119 614	104 498	-12,6	123 336	105 990	146 089
Kittilä*	12,69	13,62	30,42	30,64	50 541	52 461	3,8	71 560	65 606	63 968
Käsivarsi*	19,50	18,39	55,25	37,09	50 933	51 559	1,2	94 476	52 415	44 614
Ranuan-Posio*	22,32	23,30	48,90	39,91	101 897	111 257	9,2	122 065	79 293	118 029
Sodankylä*	17,18	18,92	47,83	39,77	73 420	76 825	4,6	132 300	84 665	74 923
Tornionlaakso*	15,67	18,35	39,41	41,14	101 217	101 930	0,7	154 331	126 618	114 827
<b>Yhteensä</b>		<b>27,31</b>		<b>29,49</b>	<b>70 690 540</b>	<b>69 786 886</b>	<b>-1,3</b>	<b>6 402 472</b>	<b>5 560 438</b>	<b>51 894 447</b>

Lääni, ulosottopiiri	Tulot % menoista		Peritty 1000 € maksaa		Velalliset lkm			Veloistaan selvinneet velall.	
piirien lkm	Sektorit (OM)	Kaikki(OM+SM)	Sektorirahaa €	Yhteensä €	Saapuneet	Käsitellyt	Avoinna	lkm	% käitellyistä
<b>Ulosottovirastot</b>	68,7	68,7	<b>107,35</b>	<b>107,35</b>	<b>176 387</b>	<b>210 972</b>	<b>124 813</b>	<b>43 113</b>	<b>20,4</b>
Hämeenlinna	65,4	65,4	86,46	86,46	5 854	6 827	3 923	1 585	23,2
Helsinki	74,3	74,3	118,41	118,41	53 661	63 061	41 210	14 264	22,6
Kotka	72,7	72,7	123,80	123,80	6 618	7 919	3 804	1 662	21,0
Lahti	74,1	74,1	120,12	120,12	19 128	23 736	10 230	4 454	18,8
Lappeenranta	73,6	73,6	55,08	55,08	6 895	8 082	3 365	1 971	24,4
Jyväskylä	69,2	69,2	142,76	142,76	11 768	14 531	6 179	2 660	18,3
Pori	73,3	73,3	129,44	129,44	9 379	11 523	7 979	2 622	22,8
Tampere	72,3	72,3	125,20	125,20	13 092	15 980	11 677	2 689	16,8
Turku	71,9	71,9	121,86	121,86	12 852	15 837	9 514	2 892	18,3
Vaasa	59,1	59,1	128,03	128,03	4 854	5 656	4 228	846	15,0
Ahvenanmaan mv	75,6	75,6	108,62	108,62	2 551	2 844	752	542	19,1
Joensuu	58,8	58,8	183,54	183,54	7 590	9 081	4 888	1 776	19,6
Kuopion seutu	65,7	65,7	134,75	134,75	10 212	12 512	7 249	2 257	18,0
Oulu	70,6	70,6	134,17	134,17	11 933	13 383	9 815	2 893	21,6
Lääni, ulosottopiiri	Tulot % menoista		Peritty 1000 € maksaa		Velalliset lkm			Veloistaan selvinneet velall.	
piirien lkm	Sektorit (OM)	Kaikki(OM+SM)	Sektorirahaa €	Yhteensä €	Saapuneet	Käsitellyt	Avoinna	lkm	% käitellyistä
<b>Ulosotto-osastot</b>			<b>105,51</b>	<b>120,37</b>	<b>208 055</b>	<b>247 003</b>	<b>133 031</b>	<b>52 752</b>	<b>21,4</b>
Espoo	104,2	93,3	75,73	84,51	18 610	21 818	12 834	5 175	23,7
Forssa	83,3	74,5	103,45	115,72	2 580	3 203	1 580	737	23,0
Hyvinkää	98,7	89,7	78,28	86,13	6 351	7 382	3 118	1 703	23,1
Imatra	74,0	65,1	126,20	143,34	3 434	4 098	2 160	990	24,2
Keski-Uusimaa	86,9	78,5	97,48	107,94	8 483	10 203	5 261	2 066	20,2
Kouvola	72,9	62,0	131,84	155,13	7 789	9 092	4 037	2 006	22,1
Lohja	90,5	79,0	91,92	105,27	6 862	8 070	3 717	1 852	22,9
Porvoo	93,7	83,1	87,95	99,25	7 261	9 185	4 100	1 884	20,5
Raasepori	95,0	78,1	82,94	100,87	3 152	3 800	2 173	820	21,6
Riihimäki	80,7	72,8	101,96	112,94	3 555	4 503	2 373	861	19,1
Vantaa	95,6	82,3	85,87	99,78	17 756	20 377	8 853	3 916	19,2
Jämsä	72,3	58,5	129,68	160,24	2 993	3 480	2 500	703	20,2
Kaarina	80,7	72,8	90,93	100,80	2 871	3 719	2 052	756	20,3
Kangasala	77,8	69,4	113,04	126,77	4 868	5 398	3 659	1 281	23,7
Kokemäki	82,0	71,5	86,13	98,83	4 599	5 116	3 294	1 175	23,0
Kokkola	75,5	62,3	89,91	108,95	4 289	4 896	3 376	1 230	25,1
Lapua	67,9	60,9	135,80	151,40	4 780	5 515	2 903	1 618	29,3
Loimaa	87,9	78,4	109,77	123,19	2 610	2 978	1 674	733	24,6
Mustasaari	72,9	60,6	105,87	127,26	2 743	3 047	2 371	712	23,4
Nokia	77,7	70,0	86,96	96,51	6 395	7 413	6 167	1 646	22,2

Lääni, ulosottopiiri piirien lkm	Tulot % menoista		Peritty 1000 € maksaa		Velalliset lkm			Veloistaan selvinneet velall.	
	Sektorit (OM)	Kaikki(OM+SM)	Sektorirahaa €	Yhteensä €	Saapuneet	Käsitellyt	Avoinna	lkm	% käitellyistä
Pietarsaari	52,3	47,7	149,39	163,98	2 127	2 479	1 626	626	25,3
Raisio	88,7	72,9	82,10	99,86	2 996	3 870	3 021	693	17,9
Rauma	78,6	66,6	105,44	124,45	3 790	4 387	2 688	869	19,8
Salo	88,0	79,6	99,73	110,17	4 287	4 904	2 879	905	18,5
Seinäjäki	77,7	69,0	118,88	133,89	7 906	9 504	5 398	2 092	22,0
Turunmaa	60,4	55,8	113,84	123,26	1 367	1 767	1 080	311	17,6
Vakka-Suomi	61,8	56,3	131,16	143,85	2 529	3 094	1 662	574	18,6
Valkeakoski	76,7	67,8	109,65	124,07	2 560	2 892	2 138	600	20,7
Aänekoski	75,2	66,7	124,78	140,58	4 334	5 100	2 491	1 050	20,6
Kitee	70,4	60,6	124,63	144,66	1 992	2 571	1 163	408	15,9
Liekka	58,0	50,8	175,90	200,59	2 167	2 788	1 404	441	15,8
Mikkeli	80,6	70,9	108,91	123,93	4 813	5 887	3 715	1 325	22,5
Pieksämäki	73,0	63,5	131,10	150,54	3 324	3 920	2 714	842	21,5
Savonlinna	76,0	67,6	117,13	131,61	3 536	4 195	2 279	741	17,7
Varkauden seutu	66,5	56,1	135,42	160,54	2 994	3 664	1 686	637	17,4
Ylä-Savo	78,6	62,2	113,27	143,21	5 654	6 817	2 295	1 622	23,8
Haapajärvi	78,5	72,1	119,65	130,29	2 405	2 894	1 771	655	22,6
Kajaani	60,8	55,0	158,89	175,80	5 195	6 355	2 589	1 346	21,2
Kuusamo	50,8	46,6	180,14	196,15	2 436	2 928	1 307	579	19,8
Liminka	76,5	70,8	110,09	118,95	2 466	2 987	2 024	639	21,4
Raahe	68,7	56,1	136,76	167,48	4 649	5 293	2 960	1 041	19,7
Kemi	69,4	59,6	122,14	142,26	4 663	5 864	3 071	1 176	20,1
Koillis-Lappi	43,7	41,1	213,05	226,81	2 257	2 680	577	358	13,4
Rovaniemi	58,7	51,7	147,39	167,19	5 627	6 870	2 291	1 358	19,8
<b>Lääni, ulosottopiiri</b>	<b>Tulot % menoista</b>		<b>Peritty 1000 € maksaa</b>		<b>Velalliset lkm</b>			<b>Veloistaan selvinneet velall.</b>	
<b>piirien lkm</b>	<b>Sektorit (OM)</b>	<b>Kaikki(OM+SM)</b>	<b>Sektorirahaa €</b>	<b>Yhteensä €</b>	<b>Saapuneet</b>	<b>Käsitellyt</b>	<b>Avoinna</b>	<b>lkm</b>	<b>% käitellyistä</b>
<b>Ulosotto-osastot, nim</b>	<b>106,4</b>	<b>54,1</b>	<b>84,99</b>	<b>167,21</b>	<b>4 427</b>	<b>5 652</b>	<b>3 669</b>	<b>1 080</b>	<b>19,1</b>
Kuhmo	70,5	43,9	124,96	200,48	597	750	390	155	20,7
Inari-Utsjoki	139,8	69,4	66,47	133,90	842	1 060	687	226	21,3
Kittilä	121,9	54,2	79,49	178,89	445	562	498	107	19,0
Käsivarsi	86,5	42,9	121,60	245,22	359	473	292	70	14,8
Ranua-Posio	106,1	61,9	74,97	128,40	620	760	549	179	23,6
Sodankylä	97,5	46,4	98,12	206,25	672	950	552	146	15,4
Tornionlaakso	112,7	50,2	79,76	178,83	892	1 097	701	197	18,0
<b>Ulosottopiirit yhteensä</b>	<b>74,4</b>	<b>68,9</b>	<b>106,17</b>	<b>114,63</b>	<b>388 869</b>	<b>463 627</b>	<b>261 513</b>	<b>96 945</b>	<b>20,9</b>