



Museoviraston (MV) osatoimintojen alueellistamisselvitys 2009

Opetusministeriön työryhmämuistioita ja selvityksiä 2009:32

Rauno Anttila

Museoviraston (MV) osatoimintojen alueellistamisselvitys 2009

Opetusministeriön työryhmämuistioita ja selvityksiä 2009:32

Rauno Anttila



OPETUSMINISTERIÖ

Undervisningsministeriet

MINISTRY OF EDUCATION

Ministère de l'Éducation

Opetusministeriö / Undervisningsministeriet

Kulttuuri-, liikunta- ja nuorisopolitiikan osasto / *Kultur-, idrotts- och ungdomspolitiska avdelningen*

PL / PB 29

00023 Valtioneuvosto / Statsrådet

<http://www.minedu.fi/OPM/Julkaisut>

ISBN 978-952-485-806-9 (PDF)

ISSN 1797-951X (Verkkojulkaisu)

Opetusministeriön työryhmämuistioita ja selvityksiä/

Undervisningsministeriets arbetsgruppspromemorior och utredningar 2009:32

Kuvailulehti

Julkaisija
Opetusministeriö

Julkaisun päivämäärä
18.11.2009

Tekijät (toimielimestä: toimielimen nimi, puheenjohtaja, sihteeri) Johtaja Rauno Anttila	Julkaisun laji Opetusministeriön työryhmämuistioita ja selvityksiä		
	Toimeksiantaja Opetusministeriö		
	Toimielimen asettamispv 16.3.2009	Dnro 26/040/2009	
Julkaisun nimi (myös ruotsinkielinen) Museoviraston(MV) osatoimintojen alueellistamisselvitys 2009 (Utredning om en omlokalisering av någon av funktionerna inom Museiverket 2009)			
Julkaisun osat Muistio			
Tiivistelmä <p>Opetusministeriö päätti 16.3.2009 hallitusohjelman mukaisesti aloittaa selvitystyön Museoviraston jonkin osatoiminnon alueellistamiseksi. Kohdepaikkakunniksi valittiin selvitystyön kuluessa Museoviraston alueellisen toiminnan kehittämisen linjausten mukaisesti, painottaen myös valtioneuvoston linjauksia, Kuopio, Mikkeli, Oulu, Rovaniemi ja Savonlinna. Selvityksessä kohdealueiksi valittiin Pohjois- ja Itä-Suomi. Näin ollen pääkaupunkiseudun mukana olo tässä selvityksessä ei ole tarkoituksenmukaista.</p> <p>Selvitystyössä noudatettiin soveltuvin osin valtiovarainministeriön alueellistamisen käsikirjan ohjeita (VM julkaisu 25/2008). Selvityksessä on tarkasteltu alueellistamisen vaikutuksia toiminnallisten, alueellisten, henkilöstöön liittyvien ja taloudellisten vaikutusten näkökulmasta.</p> <p>Selvitykseen liittyvät kyselyt sidosryhmille, henkilöstölle ja alueille on toteutettu sähköisen järjestelmän (wepropol) avulla. Selvityksen johtopäätökset ovat:</p> <ul style="list-style-type: none">- Museoviraston ja maakuntamuseoiden voimavaroja kulttuuriympäristön suojelutehtävien hoidon osalta arvioitaessa voidaan todeta, että selvimmän aliresurssoidut osat Suomea ovat Pohjois-Suomi ja Itä-Suomi.- Tämän selvityksen valmistelun yhteydessä esiin nousseiden eri näkökulmien valossa esitetään, että toiminnallisista lähtökohdista olisi järkevää perustaa kaksi aluetoimipistettä. Toinen Pohjois-Suomen aluetta varten Ouluun sekä toinen Itä-Suomen aluetta varten Kuopioon. Keskeisenä perusteena on se, että näin saataisiin kulttuuriympäristön suojelutehtävien hoidon kannalta huonosti resurssoidut suur-alueet katetuksi.- Museoviraston osatoiminnon alueellistamisen osalta tehdään tarvittaessa periaatepäätös kahden alueyksikön perustamisesta vuoden 2015 alusta lukien. <p>Yhteensä alueyksiköihin siirretään 14–15 htv:tä.</p> <p>Museovirastolle vuosiksi 2011–2015 valtion tuottavuusohjelmassa vahvistetuista 20 htv:n vähennyksestä luovutaan 15 htv:n osalta, jolloin voidaan henkilöstön osalta varautua siihen, että vain muutama henkilö nykyisestä henkilökunnasta siirtyisi alueyksiköihin ja voidaan hyödyntää paremmin myös Museoviraston henkilöstön eläköitymistä. Tällä ratkaisulla Museoviraston valtakunnalliset kulttuuriperinnön suojelutehtävät eivät myöskään kärsisi kohtuuttomasti.</p> <p>Yksityiskohtainen tarkempi toteutus suunnitelma valmisteltaisiin Museovirastossa virastoa koskevan uudistustyön yhteydessä vuoden 2010 syyskuun loppuun mennessä.</p> <p>Museovirastolle alueyksiköiden perustamisesta aiheutuu välittömiä lisäkustannuksia arviolta 700 000 euroa, mikä pitää huomioida Museoviraston tulevien vuosien menokehityksissä.</p>			
Avainsanat Museovirasto, alueellistaminen			
Muut tiedot			
Sarjan nimi ja numero Opetusministeriön työryhmämuistioita ja selvityksiä 2009:32	ISSN 1797-951X (Verkkajulkaisu)	ISBN 978-952-485-806-9 (PDF)	
Kokonaissivumäärä 36	Kieli suomi	Hinta -	Luottamuksellisuus julkinen
Jakaja -		Kustantaja Opetusministeriö	

Presentationsblad

Utgivare
Undervisningsministeriet

Utgivningsdatum
18.11.2009

Författare (uppgifter om organets namn, ordförande, sekreterare) Direktör Rauno Anttila	Typ av publication Undervisningsministeriets arbetsgruppspromemorior och utredningar	
	Uppdragsgivare Undervisningsministeriet	
	Datum för tillsättande av 16.3.2009	Dnro 26/040/2009
Publikation (även den finska titeln) Utredning om en omlokalisering av någon av funktionerna inom Museiverket 2009 (Museoviraston (MV) osatoimintojen alueellistamisselvitys 2009)		
Publikationens delar promemoria		
Sammandrag Undervisningsministeriet fattade den 16 mars 2009 ett beslut om att i enlighet med regeringsprogrammet inleda en utredning om en omlokalisering av någon av funktionerna inom Museiverket. I enlighet med riktlinjerna för utvecklingen av Museiverkets regionala verksamhet och med hänsyn till statsrådets riktlinjer utsågs följande städer till lämpliga orter under utredningsarbetet: Kuopio, Nyslott, Rovaniemi, S:t Michel och Uleåborg. Till lämpliga regioner utsågs i utredningen Norra och Östra Finland. Det var således inte ändamålsenligt att inkludera huvudstadsregionen i undersökningen. I utredningsarbetet iaktogs anvisningarna i finansministeriets handbok för omlokalisering (FM:s publikationer 25/2008) i tillämpliga delar. I utredningen har omlokaliseringens effekter på funktionerna, regionerna, personalen och ekonomin granskats. Förfrågningarna bland intressenterna, personalen och regionerna verkställdes med hjälp av ett elektroniskt system (webropol). Följande slutsatser drogs av utredningen: <ul style="list-style-type: none"> - Vid bedömningen av Museiverkets och landskapsmuseernas resurser för skydd av kulturmiljön kan konstateras att de tydligast underresurserade delarna av landet är Norra Finland och Östra Finland. - I ljuset av de synpunkter som har framkommit under denna utredning föreslås att det på funktionella grunder skulle vara motiverat att inrätta två regionala filialer: en i Uleåborg för Norra Finland och en i Kuopio för Östra Finland. Den främsta motiveringen är att man på så sätt skulle kunna tillgodose de storområden där det för närvarande råder brist på resurser för skyddet av kulturmiljöerna. - I fråga om omlokaliseringen av en funktion vid Museiverket fattas vid behov ett principbeslut om att inrätta två filialer från och med början av år 2015. Till filialerna flyttas sammanlagt 14–15 årsverken. Av den minskning på 20 årsverken som har fastslagits för Museiverket under åren 2011–2015 i statens produktivetsprogram dras 15 årsverken bort, varigenom man i fråga om personalen kan förbereda sig på att endast ett fåtal av de nuvarande medarbetarna skulle omlokaliseras till filialerna. Det blir också möjligt att dra bättre nytta av pensioneringarna bland Museiverkets personal. Denna lösning skulle inte heller ha en oskäligt negativ effekt på Museiverkets riksomfattande uppgift att skydda kulturarvet. En detaljerad verkställighetsplan skulle kunna utarbetas vid Museiverket i samband med omstruktureringen av verket före slutet av september 2010. Inrättandet av filialerna medför uppskattningsvis 700 000 euro i extra kostnader för Museiverket, vilket bör beaktas i Museiverkets kostnadsramar för de kommande åren.		
Nyckelord museiverket, omlokalisering		
Övriga uppgifter		
Seriens namn och nummer Undervisningsministeriets arbetsgruppspromemorior och utredningar 2009:32	ISSN 1797-951X	ISBN 978-952-485-806-9 (PDF)
Sidoantal 36	Språk finska	Pris
Distribution -		Förlag Undervisningsministeriet

Opetusministeriölle

Hallitusohjelmassa hallinnon ja alueiden kehittämisen painopisteitä on valtion virastojen toimintojen alueellistaminen. Tavoitteena on tehdä päätökset alueellistamisesta vuoteen 2011 mennessä ja toteutukset vuoteen 2015 mennessä. Opetusministeriö päätti hallitusohjelman linjausten mukaisesti selvittää mahdollisuuksia alueellistaa Taiteen keskustoimikunnan, Museoviraston ja Kansainvälisen liikkuvuuden ja yhteistyön keskus CIMOn toimintoja.

Opetusministeriö kutsui 16.3.2009 johtaja Rauno Anttilan Museoviraston jonkin osatoiminnan alueellistamista koskevaan selvitystehtävään.

Selvittäjän tuli tutkia ja tarkastella mahdollisuuksia Museoviraston jonkin osatoiminnon alueellistamiseksi ja verrata hyötyjä ja haittoja nykytilan ja alueellistamisen välillä. Selvittäjän tuli esittää opetusministeriölle mahdollisen alueellistamisen vaihtoehtoisia toteuttamismalleja kustannusvaikutuksineen ja aikatauluineen.

Selvittäjän tuli kuulla työnsä aikana muun muassa Museoviraston työntekijöitä, niitä alueiden toimijoita, joiden alueille toimintoja voitaisiin mahdollisesti siirtää sekä Museoviraston sidosryhmiä.

Selvittäjällä oli mahdollisuus käyttää apunaan asiantuntijoista koostuvaa tukiryhmää. Tukiryhmään kuuluivat pääjohtaja Paula Purhonen, hallintojohtaja Heikki Halttunen, yli-intendentti Mikko Härö ja kehittämispäällikkö Pirjo Hamari (henkilöstön edustaja) Museovirastosta sekä kulttuuriasiainneuvos Päivi Salonen ja ylitarkastaja Janne Puhakka opetusministeriöstä.

Luovutan kunnioittavasti selvitystyötä koskevan raportin opetusministeriölle.

Helsingissä 18 päivänä marraskuuta 2009.



Rauno Anttila

Sisältö

1	Johdanto	7
1.1	Selvitystehtävä	7
1.2	Museoviraston tehtävät ja organisaatio	8
1.3	Museoviraston toiminta ja kohderyhmät	9
1.4	Museoviraston organisaatio	10
1.5	Museoviraston tilakysymys	13
1.6	Jonkin osatoiminnon alueellistaminen	13
2	Alueellistamisen vaikutukset MV:n yhteistyötahoihin (kyselyn tulokset)	15
2.1	Sidosryhmille ja yhteistyötahoille tehty kysely	15
2.2	Toiminnalliset vaikutukset	15
2.3	Kohdealueiden saavutettavuus	16
2.4	Henkilöstöön liittyvät vaikutukset	17
2.5	Taloudelliset vaikutukset	17
3	Alueellistamisen henkilöstöön liittyvät tekijät (henkilöstökysely)	18
3.1	Alueellistamisen toiminnalliset vaikutukset	18
3.2	Paikkakuntien saavutettavuus	19
3.3	Paikkakuntien vetovoimaisuus (sosiaaliselta ja kulttuuriselta pääomaltaan vetovoimainen)	19
3.4	Siirtohalukkuus kohdealueille	19
3.5	Taloudelliset vaikutukset	20
4	Alueelliset näkökulmat Museoviraston jonkin osatoiminnon alueellistamiseen (kysely kohdealueille)	21
4.1	Kuopio sijoituspaikkakuntana	21
4.2	Mikkeli sijoituspaikkakuntana	22
4.3	Oulu sijoituspaikkakuntana	22
4.4	Rovaniemi sijoituspaikkakuntana	23
4.5	Savonlinna sijoituspaikkakuntana	23
5	Eräitä taloudellisia tekijöitä	25
5.1	Toimitilakustannukset	25
5.2	Matka- ja muut kustannukset	26
5.3	Aluetoimipisteiden kustannukset	27
6	Museoviraston jonkin osatoiminnon alueellistaminen – vaikutusten arvioinnin yhteenveto	28
6.1	Toiminnalliset vaikutukset	28
6.2	Henkilöstöön liittyvät vaikutukset	30
6.3	Alueelliset vaikutukset	31
6.4	Taloudelliset vaikutukset	32
6.5	Selvityksen yhteenveto	34

1 Johdanto

1.1 Selvitystehtävä

Opetusministeriön toimeksiannosta käynnistettiin selvitys, jossa selvitettiin mahdollisuuksia alueellistaa joitain Museoviraston osatoimintoja. Alueellistamista koskevan ohjeistuksen mukaan alueellistamisselvityksen kohdepaikkakunniksi tulee valita vähintään 2 pääkaupunkiseudun ulkopuolista paikkakuntaa. Selvitystyössä on noudatettu soveltuvien osin valtiovarainministeriön alueellistamisen käsikirjassa (25/2008) olevaa ohjeistusta.

Selvitystyön lähtökohdaksi toimeksiannossa mainittu osatoiminto rajattiin kuuluvaksi kulttuuriympäristön tulosalueeseen ja selvityksen kohteeksi otettiin 10–15 hengen kokonaisuus joko siten, että perustetaan yksi suurempi alue/sivutoimipiste tai jatketaan useamman aluetoimipisteen perustamissuunnitelmaa.

Kohdepaikkakunniksi valittiin Kuopio, Mikkeli, Oulu, Rovaniemi ja Savonlinna. Selvittäjä päätyi osatoiminnon osalta jatkamaan selvitystyössään Museoviraston suunnitelmien mukaista alueverkostotoimintaa. Selvittäjä päätyi samalla Museoviraston aluetoimistoverkostoa alun perin koskevan suunnitelman mukaisiin kohdepaikkakuntiin, kuitenkin painottaen valtioneuvoston linjausten mukaisesti Pohjois- ja Itä-Suomea. Myös Museovirastossa on oman kehittämistoiminnan alueelliseksi painopisteeksi valittu aluetoimistoverkoston täydentäminen Itä- ja Pohjois-Suomen aluetoimistoilla. Savonlinna ei alun perin sisällynyt Museoviraston aluetoimistoja koskevaan suunnitelmaan, jota alueellistamisen koordinaatio-ryhmä on puoltanut vuonna 2005. Savonlinnan soveltuvuutta Museoviraston toimintojen sijoituspaikkakunnaksi on myöhemmin selvitetty erikseen opetusministeriössä.

Selvityksessä ei tarkasteltu pääkaupunkiseutua sijoitusvaihtoehtona, koska em. perusteella selvityksessä lähtökohdaksi otettiin aluetoimipisteen/pisteiden perustaminen. Perustaminen tukee Museovirastossa käynnissä olevaa aluetoimipisteverkoston kehittämistä.

Selvittäjän ehdotus lähtökohdista ja sijaintipaikkakunnista sai tukea myös tukiryhmässä.

Museoviraston kulttuuriympäristön tulosalueen keskeisille sidosryhmille (47 kpl) ja yhteistyökumppaneille lähetettiin 18.9.2009 sähköinen kysely (wepropol), jossa tiedusteltiin mielipiteitä Museoviraston jonkin osatoiminnon alueellistamisesta edellä mainituille paikkakunnille. Kyselyyn vastasi 23, vastausprosentin ollessa 48,9 %.

Kulttuuriperinnön tulosalueen Helsingissä työskentelevälle henkilöstölle lähetettiin myös 18.9.2009 sähköinen kysely, johon vastasi 45 henkilöstön edustajaa.

Selvityspaikkakunnille sekä asianomaisille maakuntien liitoille ja TE-keskuksille lähetettiin sähköinen kysely 28.9.2009.

1.2 Museoviraston tehtävät ja organisaatio

Museovirastosta annetun lain (282/2004) mukaan viraston tehtävänä on

- 1 huolehtia kulttuurihistoriallisen kansallisomaisuuden kartuttamisesta, hoidosta ja näytteilläapidosta;
- 2 toimia kulttuuriperinnön ja -ympäristön suojelusta vastaavana asiantuntijaviranomaisena;
- 3 vastata muinaisjäännösten ja, jollei asia kuulu muun viranomaisen toimivaltaan, kulttuuriympäristön hoidosta ja valvonnasta;
- 4 huolehtia kulttuuriperinnön tutkimisesta ja kulttuuriperintöä koskevan tiedon tallentamisesta, säilyttämisestä ja käytettäväksi saamisesta.

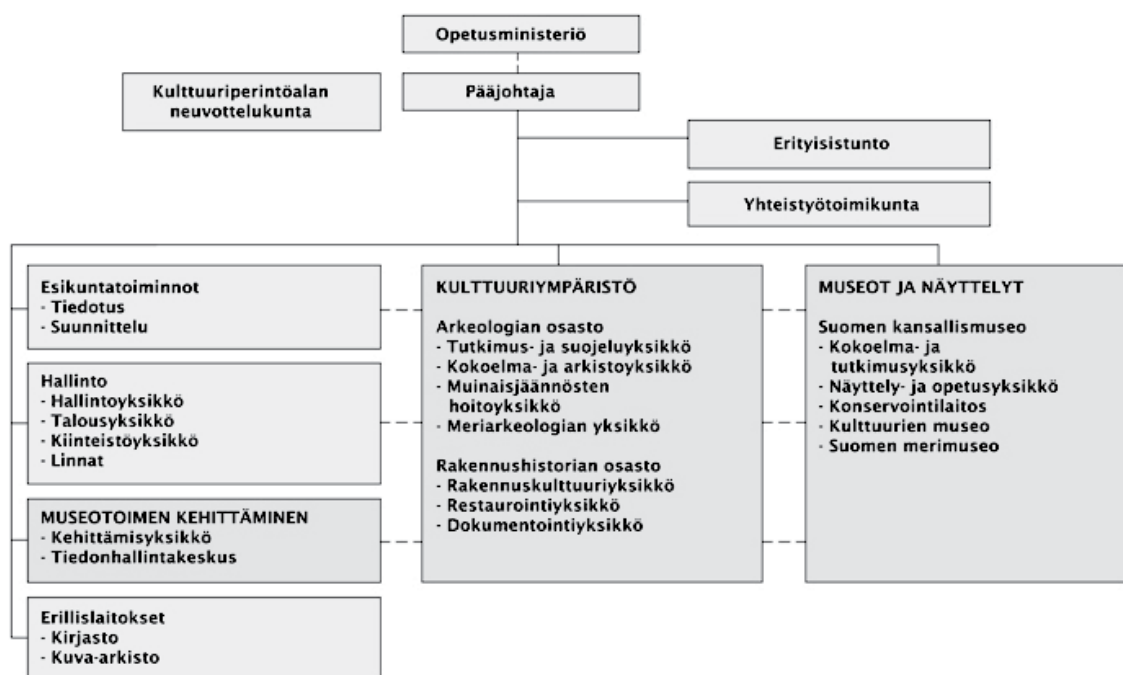
Lain nojalla annetussa Valtioneuvoston asetuksessa (407/2004) tehtäviä tarkennetaan säätämällä, että sen lisäksi mitä em. laissa säädetään, Museoviraston tehtävänä on

- 1 johtaa ja kehittää maan yleistä museotoimintaa;
- 2 huolehtia kulttuuriympäristön suojelusta ja sen valvonnasta sekä alan kehittämisestä, jollei asia kuulu muun viranomaisen toimialaan;
- 3 ylläpitää museoita ja järjestää näyttelyitä;
- 4 suorittaa arkeologian, historian, kansatieteen, merihistorian, numismatiikan, rakennushistorian ja taidehistorian alaan kuuluvaa tallennusta ja tutkimusta ja harjoittaa alan julkaisutoimintaa;
- 5 huolehtia arkeologisen, meriarkeologisen ja kulttuurihistoriallisen aineiston konservoinnista sekä antaa restaurointialan ohjausta;
- 6 toimia valtion kiinteistövarallisuuden haltijavirastona ja rakennuttajana muinaisjäännöskohteissa ja viraston kiinteistöissä;
- 7 ylläpitää ja edistää alansa kansainvälisiä yhteyksiä ja edistää suomalaisen kulttuuriperinnön tunnettuisuutta ulkomailla;
- 8 välittää tietoa myös muiden kansojen kulttuurista;
- 9 lisätä yleisön tietoisuutta ja tuntemusta kulttuuriperinnöstä;
- 10 huolehtia viraston toimialaa koskevan lainsäädännön toteutumisesta yhdessä muiden viranomaisten ja muun museolaitoksen kanssa;
- 11 hoitaa valtionavustusten myöntämiseen liittyvät tehtävät;
- 12 hoitaa muut tehtävät, jotka säädetään tai määrätään sen tehtäviksi.

Säädösten mukaan Museovirasto on monialainen toimija. Se toimii kulttuuriympäristöä (ml. rakennettu ympäristö) koskevissa asioissa asiantuntijana ja viranomaisena, jolla on valtakunnallinen antikvaarinen valvontatehtävä ja joka siinä ominaisuudessa antaa kulttuuriympäristöä koskevissa asioissa muiden toimijoiden toimintaa ohjaavia lausuntoja. Virasto myös osaltaan määrittelee kulttuuriympäristön vaalimis- ja suojelutavoitteita, käytännössä suojeluohjelmia, sekä osallistuu kulttuuriympäristötyön kansalliseen ja kansainväliseen kehittämiseen. Virasto harjoittaa toimialaansa liittyvää tutkimus- ja julkaisutoimintaa

erityisesti arkeologiaa, rakennushistoriaa ja aineellista kulttuuriperintöä koskevilla aloilla. Virasto on merkittävä museotoimen operatiivinen harjoittaja. Suomen kansallismuseo toimii valtakunnallisena kulttuurihistorian museona ja siihen kuuluvat myös Suomen merimuseo, Kulttuurien museo ja 14 muuta eri puolilla Suomea sijaitsevaa museota.

Omistamansa kiinteistövarallisuuden haltijana, tutkijana, restauroinnin suunnittelijana ja rakennuttajana virasto on tärkeä kulttuuriperinnön vaalija. Virasto toteuttaa laajaa muinaisjäännösten hoitotyötä. Pitämällä kohteensa avoimina yleisölle virasto on merkittävä kulttuuripalvelujen tuottaja ja kulttuurikasvattaja, joka tuo suuren yleisön tietoisuuteen kansallisen identiteetin rakentumisen kannalta keskeisen aineellisen kulttuuriperinnön merkitystä. Kansainvälisen yhteistoiminnan kautta kulttuuritehtävä laajenee kansallista identiteetin rakentamista laajemmaksi, osaksi yleisinhimillisen kulttuuriperinnön vaalimista ja tunnetuksi tekemistä.



Kuva 1. Museoviraston organisaatio

1.3 Museoviraston toiminta ja kohderyhmät

1.3.1 Museoviraston henkilöstö

Museoviraston palveluksessa oli vuoden 2008 lopussa yhteensä 411 henkilöä. Vakinaisessa palvelussuhteessa oli 267 henkilöä, joista 12 oli vuoden lopussa virkavapaana. Määräaikaisessa palvelussuhteessa oli yhteensä 144 henkilöä, joista viransijaisia ja avointa virkaa väliaikaisesti hoitavia oli 30, muita määräaikaisia palvelussuhteita 103 ja työllistettyjä 11. Viraston henkilöstöstä Helsingin ulkopuolella työskentelee yhteensä n. 54 henkilöä. Määräaikaisen henkilöstön suuri määrä perustuu mm. työllistämisvaroin palkatun henkilöstön käyttöön, kausiluonteisen avoinnapihenkilöstön tarpeeseen sekä muinaismuistolain 15 §:n mukaisten, rakennuttajan kustannuksella tapahtuvaan kaivaustoimintaan.

1.3.2 Museoviraston toimipaikat

Pääosa viraston toiminnoista sijaitsee Helsingissä, mutta tämän lisäksi virastolla on toimipisteitä yhteensä 18 muulla paikkakunnalla. Museoviraston Helsingin ulkopuolella sijaitsevia toimipisteitä ovat 11 museota, kaksi linnaa, kaksi aluetoimistoa, muinaisjäännösten hoitoyksikön neljä toimipistettä ja rakennushistorian osaston kaksi toimipistettä, Orimattilan keskusvarasto ja arkeologiakeskus Untalama.

1.3.3 Museoviraston toiminnan kehittämissuunnitelmat

Museoviraston toimintakokonaisuuden kehittäminen perustuu siihen, että Helsingissä hoidetaan keskitetysti valtakunnallisia kehittämis-, ohjaus- ja viranomaistehtäviä, jotka edellyttävät päivittäistä yhteydenpitoa ministeriöiden, muiden viranomaisten ja korkeakoulujen kanssa. Museovirasto on saamassa uuden toimitilan Helsingin kulttuuritalolta ja sen myötä Helsingin toiminnot kootaan yhteen ja luodaan myös keskitetty asiakaspalvelu arkisto-, kirjasto- ja kokoelmakokonaisuudelle.

Museoviraston toinen kehittämisen painopiste on alueellisen toiminnan vahvistaminen. Suunnitellusta seitsemästä kulttuuriympäristön suojelutehtäviin keskittyvästä aluetoimiston verkostosta ovat vuonna 2006 käynnistyneet Vaasan ja Hämeenlinnan toimistot. Tavoitteena on lisäksi ollut perustaa toimistot Kuopioon, Rovaniemelle, Mikkeliin, Ouluun ja Turkuun edellyttäen tarvittavien lisäresurssien saamista. Kuhunkin toimistoon sijoittuu neljä virkaa. Alueellistamisen koordinaatioryhmä on puoltanut suunnitelmaa.

Opetusministeriön asettama työryhmä, joka luovutti mietintönsä opetusministeriölle 16.12.2008 on esittänyt, että Museoviraston arkeologian ja rakennushistorian osastot sekä joitakin muita toimintoja yhdistettäisiin yhdeksi kulttuuriympäristöosastoksi. Osaston sisäinen rakenne olisi tarkoitus muuttaa toimintopohjaiseksi (asiantuntija- ja viranomaistoiminta/tiedon tuottaminen ja kehittäminen/rakennuttaminen ja hoito/nähtävyyshoito). Lopulliset ratkaisut tehdään kuitenkin vasta vuoden 2010 puolella, uuden pääjohtajan aloitettua tehtävässään. Mahdollisen kulttuuriympäristöosaston tärkeä tehtävä tulee olemaan aluetoiminnan nivominen osaston kokonaisuuteen.

Opetusministeriön hallinnonalan alueellistamissuunnitelmiin on sisältynyt tähän mennessä kaksi kokonaisuutta: Suomen merimuseon siirto Helsingistä Kotkaan ja Museoviraston aluetoimistoverkoston luominen. Merimuseon siirto on toteutunut ja uusi museo Kotkassa on avattu heinäkuussa 2008 ja aluetoimipisteistä on kaksi toteutunut.

Valtion tuottavuusohjelman toimeenpanoon liittyen opetusministeriö antoi 20.5.2008 tekemällään päätöksellä ministeri Kalevi Kivistölle tehtäväksi selvittää Museoviraston ja Suomenlinnan hoitokunnan yhteistyön tiivistämisen mahdollisuuksia. Raportti luovutettiin opetusministeriölle marraskuussa 2008. Asian valmistelu raportin esitysten pohjalta on vielä kesken.

1.4 Museoviraston organisaatio

1.4.1 Arkeologian osasto

Arkeologian osasto käsittelee asiat, jotka koskevat:

- esihistoriallisen ajan kiinteitä muinaisjäännöksiä;
- vedenalaisia muinaisjäännöksiä;

- saamelaiskulttuurin piiriin luettavia kiinteistä muinaisjäänöksistä;
- niihin liittyvää ympäristöä sekä
- irtaimia muinaisesineitä.

Osaston yksiköt ovat:

- tutkimus- ja suojeluyksikkö
- kokoelma- ja arkistoyksikkö
- muinaisjäänösten hoitoyksikkö
- meriarkeologian yksikkö

1.4.2 Rakennushistorian osasto

Rakennushistorian osasto käsittelee asiat, jotka koskevat:

- linnoja ja linnoituksia
- kirkollisia sekä muita kulttuurihistoriallisesti huomattavia rakennuksia ja rakennusryhmiä;
- historiallisen ajan kiinteitä muinaisjäänöksiä, rakennusryhmiä ja niihin liittyvää rakennettua ympäristöä sekä
- kulttuurimaisemaan liittyvät asiat

Osaston yksiköt ovat:

- rakennuskulttuuriyksikkö
- restaurointiyksikkö

Lisäksi osastolla on seuraavia toimintoja: rakennuttaminen, dokumentointiyksikkö, arkistokirjastojaos.

1.4.3 Suomen Kansallismuseo

Suomen Kansallismuseo käsittelee asiat, jotka koskevat:

- sen hallinnassa olevia museoita sekä näyttelytoimintaa;
- raha- ja mitalikokoelmia sekä rahalöytöjä;
- historian, kansatieteen, merihistorian, numismatiikan ja taidehistorian alaan kuuluvaa tallennusta ja tutkimusta;
- kulttuurihistoriallisen kansalliskokoelman kartuttamista, säilyttämistä, hoitoa tai konservointia ja
- toimii arkeologisen ja meriarkeologisen aineiston keskuskonservointilaitoksena sekä
- valtakunnallisena kulttuurihistorian museona.

Suomen Kansallismuseon yksiköt ovat:

- kokoelma- ja tutkimusyksikkö
- näyttely- ja opetusyksikkö
- konservointilaitos
- kulttuurien museo
- Suomen merimuseo

Yksiköt muodostuvat ala- tai museokohtaisista kokonaisuuksista.

1.4.4 Hallinto-osasto

Hallinto-osasto käsittelee asiat, jotka koskevat:

- lainsäädäntöä ja oikeudellisia kysymyksiä
- Museoviraston sisäistä hallintoa
- henkilöstöhallintoa ja koko henkilökuntaa koskevia sopimuksia
- työterveydenhuoltoa, väestönsuojelua ja työsuojelua
- kirjaamista ja arkistointia
- materiaalitoimintoja ja kiinteistönhoitoa
- taloussuunnittelua
- maksuliikettä ja laskentatointia;
- tilinpäätöksen valmistelua ja kokoamista
- talouden tarkastusta
- lahjoitusvaroja ja maksullista palvelutoimintaa
- Museoviraston yleistä tietohallintoa
- Hämeen linnan ja Olavinlinnan avoinna pitoa ja yleisötoimintaa.

Osasto käsittelee myös ne muut asiat, jotka eivät kuulu millekään muulle osastolle.

Osaston yksiköt:

- hallintoyksikkö,
- talousyksikkö
- kiinteistöyksikkö
- linnat

1.4.5 Museotoimen kehittäminen

Museotoimen kehittäminen toimii päätulosalueena ja siihen kuuluu kehittämissyksikkö ja tiedonhallintakeskus.

Kehittämissyksikön tehtävänä on:

- seurata kulttuuriperintö- ja museoalan toimintaa valtakunnallisella tasolla ja tehdä esityksiä kulttuuriperintö- ja museoalan kehittämiseksi;

- käsitellä kunnallisten ja yksityisten museoiden harkinnanvaraiset valtion avustukset;
- järjestää koulutusta, antaa neuvontaa ja edistää yhteistoimintaa kulttuuriperintökentällä yhteistyössä muiden toimintayksiköiden kanssa;
- käsitellä Museoviraston yhteisiä kansainvälisiä asioita sekä
- koordinoida Museoviraston yleisen kehittämistoiminnan linjauksia.

Tiedonhallintakeskuksen tehtävänä on:

- kehittää valtakunnallisesti museokokoelmia ja kulttuuriympäristöä koskevaa digitaalista tallennusta, koordinoida yhteisiä tietotekniikkaprojekteja ja edistää kulttuuriperinnön saatavuutta tietoverkon kautta,
- seurata kansainvälisiä kulttuuriperinnön digitointi- ja sisällöntuotantohankkeita ja edistää niiden tulosten hyödyntämistä,
- seurata tietotekniikan kehitystä ja edistää uusien teknologioiden hyödyntämistä kulttuuriperintökentällä sekä
- huolehtia Museoviraston tietojärjestelmien toimivuudesta.

1.4.6 Erillislaitokset

Erillislaitoksia ovat kirjasto ja kuva-arkisto.

Kirjasto toimii osana Suomen tieteellistä kirjastoverkkoa ja vastaa viraston kirjastopalveluista. Kuva-arkisto ylläpitää ja kehittää historiallista ja kansatieteellistä kuvakokoelmaa sekä huolehtii viraston valokuvapalveluista.

1.5 Museoviraston tilakysymys

Museovirasto on 12.12.2007 saanut opetusministeriöltä luvan allekirjoittaa Museoviraston uusien toimitilojen vuokrausta koskevan esisopimuksen Senaattikiinteistöjen kanssa. Sopimus koskee Museoviraston päätoimintojen sijoitusta keskitetysti Sturenkatu 2 A:n tyhjillään olevaan entiseen oppilaitoskiinteistöön sekä Kulttuuritaloon osoitteessa Sturenkatu 4 ja näiden välille rakennettaviin uudistiloihin. Museoviraston rakennushistorian osasto sijaitsee jo nykyään Kulttuuritalossa.

Vuokrasopimuksen kesto on 15 vuotta. Uusiin toimitiloihin on tarkoitus siirtyä asteittain vuosina 2011–2012. Museoviraston hajallaan olevien tilojen keskittäminen tuo merkittävää tilasäästöä ja tehostaa toimintaa. Uudessa toimitilakokonaisuudessa voidaan keskittää asiakaspalvelut, arkistot, käsikirjastot, arkeologisten ja historiallisten löytöjen puhdistustilat, kuvakokoelmat ja muut kokoelmatilat säilytysolosuhteiden mukaisesti. Tilaselvityksessä ja -sovituksessa on mm. tarkistettu määräaikaisten työpisteiden määrä sekä otettu huomioon valtionhallinnon tuottavuusohjelma ja palveluskeskushanke.

1.6 Jonkin osatoiminnon alueellistaminen

Nykyisen hallituksen ohjelman mukaisesti valtion hallinnon työpaikkojen alueellistamista jatketaan aiempaa tasaisemmin maan eri osiin ja siirtymäkauden järjestelyjä tuetaan taloudelli-

sesti. Tavoitteena on 4 000 – 8 000 työpaikan sijoittaminen pääkaupunkiseudun ulkopuolelle siten, että niistä tehdään päätökset vuoteen 2011 ja toteutukset vuoteen 2015 mennessä.

Alueellistamisen tavoitteena on painottaa toimia Itä- ja Pohjois-Suomeen.

Alueellistamisasetuksen mukaisesti sijoittamisselvitykseen tulee sisältyä yksikön tai toiminnon sijoittamisvaihtoehtoista tehty vertailu siten, että vertailussa on mukana vähintään kaksi pääkaupunkiseudun ulkopuolella sijaitsevaa paikkakuntaa.

Alueellisen toiminnan kehittäminen on ollut jo pitkään Museoviraston keskeisiä painopistealueita. Alkuperäisenä tavoitteena on ollut perustaa seitsemän alueellisen toimipisteen verkosto (yhteensä 28 virkaa). Alueellisille toimipisteille on ollut tarkoituksena siirtää ne tehtävät, joiden hoitaminen on mielekkäämpää lähempänä alueita ja muita alueilla toimivia sidosryhmiä.

Kaksi ensimmäistä alueellista toimipistettä on perustettu vuonna 2006 (Vaasa ja Hämeenlinna). Tarkoituksena on ollut perustaa toimipisteet lisäksi Kuopioon, Rovaniemelle, Mikkeliin, Ouluun ja Turkuun.

Alueellistaminen on perustunut ajatukseen voimavarojen tasapainoisesta, toiminnallisesti tarkoituksenmukaisesta jaosta pääkaupungin ja maakuntien kesken sekä tavoitteeseen aluetoimistojen ja maakuntamuseoiden toisiaan täydentävän ja tukevan toimijaverkon muodostamisesta.

Lisäksi opetusministeriö selvitti vuonna 2008 mahdollisuuksia vahvistaa Museoviraston toimintoja Savonlinnassa ja teki valtion talousarvioon esityksen neljän uuden viran perustamisesta Savonlinnaan. Esitys ei kuitenkaan toteutunut.

Valtion tuottavuusohjelman Museovirastoon kohdistuvat Htv-vähennystavoitteet ovat muuttaneet tilannetta olennaisesti. Vuosina 2006–2011 Museoviraston htv-vähennykset ovat yhteensä 34 htv:tta ja vuosina 2012–2015 10 htv:tta.

2 Alueellistamisen vaikutukset MV:n yhteistyötahoihin (kyselyn tulokset)

2.1 Sidosryhmille ja yhteistyötahoille tehty kysely

Museoviraston kulttuuriympäristön tulosalueen sidosryhmille lähetettiin sähköinen kysely, jossa tiedusteltiin sidosryhmien kantaa alueellistamiseen. Kysely lähetettiin 47 taholle ja vastaukset saatiin 27 eri taholta sähköisen kyselyjärjestelmän kautta (webropol). Myös Uudenmaan liitto on antanut asiaan liittyvän lausunnon.

2.2 Toiminnalliset vaikutukset

Organisaation toiminnan sujuvuus edellyttää ennen kaikkea ydinprosessien toimivuuden ja asiakastyytyväisyyden ylläpitämistä. Keskeisenä kysymyksenä on, ovatko asiakkaat ja sidosryhmät tyytyväisiä palvelun laatuun ja saatavuuteen.¹ Toiminnallisiin vaikutuksiin voidaan katsoa kuuluvan tehtävien menestyksellisen hoitamisen, organisaation uudistamisen, alueellistamisesta syntyvien synergiaetujen ja yhteistyön sidosryhmien välillä. Tätä taustaa vasten sidosryhmiltä kysyttiin eri kysymyksenasetteluilla kantoja MV:n jonkin osa-toiminnon alueellistamisen toiminnallisiin vaikutuksiin.

Vastaajista 80,3 % näkee, että alueellistaminen tukee Museoviraston osatoimintojen tuloksellista hoitamista pitkällä tähtäimellä (täysin tai jokseenkin samaa mieltä). Vastaajista 73,1 % näkee, että alueellistamisesta on selkeästi toiminnallista hyötyä Museovirastolle (täysin tai jokseenkin samaa mieltä). Alueellistaminen edistää 76,9 %:n mielestä Museoviraston yhteistyötä keskeisten sidosryhmien kanssa.

¹ Alueellistamisen käsikirja (VM 25/2008, s. 94)

2.2.1 Toiminnalliset vaikutukset selvityspaikkakunnittain

Kysymystä tukevatko toiminnalliset vaikutukset osatoimintojen alueellistamista pääkaupunkiseudulta selvityspaikkakunnille ovat vastaajat arvioineet seuraavasti:

	kyllä	ei
Kuopio	73,1 %	26,9 %
Mikkeli	53,8%	46,2 %
Oulu	69,2 %	30,8 %
Rovaniemi	69,2 %	30,8 %
Savonlinna	57,7 %	42,3 %

2.3 Kohdealueisiin liittyvät vaikutukset

Seuraavassa tarkastellaan vastauksia kysymykseen kohdealueiden riittävästä saavutettavuudesta (maanteitse, raideliikenteen avulla tai lentämällä)

Kohdealueiden saavutettavuus	jokseenkin tai täysin samaa mieltä	täysin tai jokseenkin täysin eri mieltä
<i>Museoviraston toimintojen kannalta</i>		
Kuopio	50,0 %	26,9 %
Mikkeli	26,9 %	23,0 %
Oulu	69,2 %	7,6 %
Rovaniemi	42,3 %	23,1 %
Savonlinna	19,2 %	50,0 %
<i>Oman organisaation kannalta</i>		
Kuopio	46,2 %	38,4 %
Mikkeli	23,1 %	34,6 %
Oulu	50,0 %	34,6 %
Rovaniemi	30,7 %	42,3 %
Savonlinna	11,5 %	53,9 %

Vastaajat pitävät saavutettavuuden kannalta Kuopiota ja Oulua parhaimpina vaihtoehtoina. Kokonaisarviona vastaajat näkevät kohdealueiden näkökulmasta alueellistamisen vaikutukset paikkakunnittain. Kuten taulukosta havaitaan, kokonaisuutena vastaajat pitävät Rovaniemeä ja Kuopiota parhaimpina sijoituspaikkakuntina.

	tukevat	eivät tue
Kuopio	72,7 %	27,3 %
Mikkeli	59,1 %	40,9 %
Oulu	63,6 %	36,4 %
Rovaniemi	72,7 %	27,3 %
Savonlinna	59,1 %	40,9 %

2.4 Henkilöstöön liittyvät vaikutukset

Museoviraston osatoimintojen alueellistaminen ehdotetuille paikkakunnille turvaisi 40,9 %:n mielestä osaavan ja ammattitaitoisen työvoiman saannin organisaation tehtäviin tulevaisuudessa. (täysin tai jokseenkin samaa mieltä). Täysin eri mieltä ei ole kukaan, kun taas epätietoisia on 44,5 % vastaajista (ei eri eikä samaa mieltä)

Kyselyssä kysyttiin useilla eri kysymyksillä henkilöstöön liittyvistä vaikutuksista. Alla kokoavasti aihepiiriin liittyvien kysymysten osalta vastaajien kokonaisarvio paikkakunnittain.

Henkilöstöön liittyvät positiiviset ja negatiiviset vaikutukset	positiiviset	negatiiviset
Kuopio	61,5 %	38,5 %
Mikkeli	53,8 %	46,2 %
Oulu	65,4 %	34,6 %
Rovaniemi	61,5 %	38,5 %
Savonlinna	53,8 %	46,2 %

2.5 Taloudelliset vaikutukset

Taloudellisten vaikutusten osalta vastaajat eivät pidä kovinkaan todennäköisenä, että kustannukset tulisivat nousemaan alueellistamisen myötä. Vastaajista 55,5 % näkee, että alueellistaminen ei nosta Museoviraston henkilöstökustannuksia pidemmällä tähtäimellä. Samoin he katsovat, etteivät sidosryhmien tai Museoviraston henkilöstön matkakustannukset tule nousemaan alueellistamisen myötä.

Sijaintipaikkakuntien näkökulmasta välittömien taloudellisten vaikutusten merkistystä ei arvioitu kovinkaan suuriksi. Välillisinä vaikutuksina nähtiin esim. kaavoitukseen liittyvien maankäytön prosessien nopeutuminen ja positiiviset vaikutukset kulttuuriympäristöön liittyvään matkailuun.

3 Alueellistamisen henkilöstöön liittyvät tekijät (henkilöstökysely)

Kysely kohdennettiin Museoviraston henkilöstössä kulttuuriympäristön tulosalueen henkilöstöön. Kyselyyn vastasi 45 henkilöä.

3.1 Alueellistamisen toiminnalliset vaikutukset

Vastaajista 48,8 % katsoo, että alueellistaminen tukee Museoviraston tehtävien tuloksellista hoitamista pitkällä tähtäimellä (täysin tai jokseenkin täysin samaa mieltä). Vastaajista täysin vastakkaista mieltä on 34,9 %. Osatoimintojen alueellistamisesta on selkeästi toiminnallista hyötyä Museovirastolle, näin ajattelee 34,9 % vastaajista. Kun taas 39,5 on vastakkaista mieltä.

Ministeriön kanssa tehtävään yhteistyöhön alueellistaminen vaikuttaa 83,8 %:n mielestä negatiivisesti.

3.1.1 Toiminnalliset vaikutukset selvityspaikkakunnittain

Seuraavassa vastaukset paikkakunnittain (tukevatko toiminnalliset vaikutukset alueellistamista).

	Tukevat	Eivät tue
Kuopio	48,9 %	51,1 %
Mikkeli	37,8 %	62,2 %
Oulu	40 %	60, %
Rovaniemi	51,1 %	48,9 %
Savonlinna	13,3 %	86,7 %

3.2 Paikkakuntien saavutettavuus

Paikkakuntien liikenteellinen saavutettavuus (riittävän hyvin).

	Kyllä	Ei
Kuopio	33,3 %	51,1 %
Mikkeli	31,1 %	48,9 %
Oulu	28,9 %	46,7 %
Rovaniemi	31,1 %	48,9 %
Savonlinna	2,2 %	86,6 %

3.3 Paikkakuntien vetovoimaisuus (sosiaaliselta ja kulttuuriselta pääomaltaan vetovoimainen)

	Vetovoimainen	Ei vetovoimainen
Kuopio	35,6 %	46,7 %
Mikkeli	24,4 %	51,1 %
Oulu	44,4 %	35,5 %
Rovaniemi	42,2 %	44,2 %
Savonlinna	6,8 %	71,2 %

3.4 Siirtohalukkuus kohdealueille

	Kyllä ehdottomasti	Kyllä, jokseenkin varmasti	Saattaisi harkita	En varmaankaan	En missään nimessä
Kuopio	0 %	4,4 %	4,4 %	24,4 %	66,7 %
Mikkeli	0 %	0 %	15,6 %	17,8 %	66,7 %
Oulu	0 %	0 %	8,9 %	22,2 %	68,9 %
Rovaniemi	0 %	0 %	4,4 %	17,8 %	77,8 %
Savonlinna	0 %	0 %	4,4 %	17,8 %	77,8 %

Henkilöstöltä kysyttiin myös perhetaustaan liittyen perheen mahdollista halukkuutta siirtyä ehdotetuille paikkakunnille. Tämän kysymyksen osalta selkeä enemmistö eli 75,6 % perheistä ei ole halukas muuttamaan (ei osannut sanoa mielipidettä olevien osuus oli 17,8 %)

Vastaaajien mielestä henkilöstön liittyvät vaikutukset eivät tue osatoimintojen alueellistamista, jota kuvaa seuraava yhteenvetotaulukko.

	Kyllä	Ei
Kuopio	26,7 %	73,3 %
Mikkeli	22,2 %	77,8 %
Oulu	31,1 %	68,9 %
Rovaniemi	28,9 %	71,1 %
Savonlinna	20 %	80 %

3.5 Taloudelliset vaikutukset

Vastaajista 64,5 % katsoo, että alueellistaminen nostaa kokonaisuudessaan Museoviraston kustannuksia. Vastaajista 13,3 % ei usko näin käyvän. Loppuarvio taloudellisista vaikutuksista kaupungeittain seuraava, jota myös vastaajien sanalliset arviot tukevat.

	Positiivinen	Negatiivinen
Kuopio	31,1 %	68,9 %
Mikkeli	28,9 %	71,1 %
Oulu	33,3 %	66,7 %
Rovaniemi	31,1,%	68,9 %
Savonlinna	31,1 %	68,9 %

4 Alueelliset näkökulmat Museoviraston jonkin osatoiminnon alueellistamiseen (kysely kohdealueille)

Kuten edellä on todettu kohdealueille lähetettiin sähköinen kysely. Seuraavat alueellistamisen toiminnallisiin, henkilöstöön ja talouteen liittyvät näkemykset *perustuvat alueiden antamiin vastauksiin ja tietoihin ja näkökulmiin.*

4.1 Kuopio sijoituspaikkakuntana

Sähköinen kysely lähetettiin Kuopion kaupungille, Pohjois-Savon liitolle ja Pohjois-Savon TE-keskukselle. Vastaukset saatiin Kuopion kaupungilta ja Pohjois-Savon liitolta.

Kuopiossa Museoviraston toimintoja tukisivat mm. GTK:n aluetoimisto, arkkitehtuurikoulu Lastu, Kuopioon suunniteltu korjausrakentamiskeskus, yliopiston osaaminen rakennusten terveyteen ja sisäilmaan liittyvissä asioissa. Kuopiossa sijaitsee yli 10 museota ja näyttelyä, joka luo alueesta poikkeuksellisen vahvan museotoiminnan keskittymän.

Vastausten mukaan Kuopion alue pystyy tarjoamaan henkilöstölle mm. seuraavia palveluja:

- Kuopion alueelta voidaan tarvittaessa räätälöidä tukitoimia Museoviraston työntekijöiden mukana siirtyville perheenjäsenille.
- Henkilöstölle on tarjolla viihtyisä, vetovoimainen ja kohtuuhintainen asuin- ja työympäristö.
- Kuopio on yksi Suomen monipuolisimmista keskuksista, jossa on tarjolla runsaasti erilaisia koulutukseen, vapaa-aikaan ja asumiseen liittyviä mahdollisuuksia.
- Kuopion elinkeinorakenne on monipuolinen, joten puolisytyöpaikkojen järjestämiselle on erinomaiset mahdollisuudet.

Museoviraston toimintojen sijoittaminen Kuopioon vahvistaa Kuopiossa jo olevia toimintoja ja tarjoaa siten monipuolisia synergiaetuja. Museoviraston aluetoimiston kautta on saatavissa museoviranomaisen asiantuntemus nopeammin ja helpommin niin kaavoituksen, rakentamisen kuin liikenneväylienkin rakentamiseen ja kunnostamiseen.

Pohjois-Savoon sijoittuva laajan palvelun ELY (v. 2000 alusta perustettavat elinkeino-, luonnonvara- ja ympäristökeskukset; ELY:t) vastaa kyseisistä toiminnoista Pohjois-Savon, Etelä- Savon ja Pohjois-Karjalan alueella. Aluetoimiston henkilöiden ja perheiden kautta alueen verotulot kasvavat.

4.2 Mikkeli sijoituspaikkakuntana

Kysely lähetettiin Mikkelin kaupungille, Etelä-Savon liitolle ja Etelä-Savon TE-keskukselle, joista vastaukset saatiin kaupungilta ja TE-keskukselta.

Mikkelin seudulla on runsaasti museointia, museoita ja kulttuurihistoriallisia kohteita sekä muinaisjäänneksiin perustuvaa tutkimustoimintaa ja löydöksiä. Lisäksi Ristinaan on vireillä kallioaidekeskus. Mikkelin kaupunki ja -seutu sekä Etelä-Savon maakunta ovat vahvasti sitoutuneet sähköisen kirjasto- ja arkistotoimialan kehittämiseen Mikkelissä. Museovirasto keskeisenä muistiorganisaationa hyötyy digitaalimikkeli-klusterin eri toimijoiden osaamisesta, yhteistyöstä ja käytännön palveluista. Digitaalimikkeli-klusterin vahvistuminen museotoimijoilla lisää klusterin kansallista ja kansainvälistä kiinnostavuutta. Vahva toimiala klusteri houkuttelee lähelleen myös uutta yritystoimintaa, synnyttää uusia työpaikkoja ja vahvistaa alueen taloutta.

Mikkelissä on aito muistiorganisaatioyhteisö, joka tarjoaa Mikkelisiin siirtyville museovirastolaisille mielekkään työskentelypaikan. Asumisen kannalta Mikkeli tarjoaa laatua ja turvallisuutta – urbaani kaupunkikeskus keskellä rikasta järviluontoa. Mikkelissä on aloitettu aivan uudenlainen asukaslähtöinen kaupunkikehittäminen, jossa kehittämistyössä kaupunkilaiset ovat itse mukana.

Asumis- ja elämiskustannukset ovat kohtuulliset ja palvelut hyvät ja monipuoliset. Asuinympäristö on monipuolinen, mutta turvallinen ja rauhallinen. Mikkeli on Helsingin jälkeen maan merkittävin arkistokaupunki. Maakunnan ja seudun toimijoiden yhteisenä tavoitteena on kehittää Mikkelisiin valtakunnallisesti merkittävä digitoinnin- sekä sähköisen asioinnin ja -arkistoinnin osaamis- ja palvelukeskus.

Museoviraston osatoimintojen alueellistaminen vahvistaisi osaltaan digitaalimikkeli-klusteria. Samoin ne olisivat omiaan vahvistamaan Mikkelin seudun omia pyrkimyksiä kehittää kulttuurimatkailua alueella.

4.3 Oulu sijoituspaikkakuntana

Kysely lähetettiin Oulun kaupungille, Pohjois-Pohjanmaan liitolle ja Pohjois-Pohjanmaan TE-keskukselle, joista vastaukset saatiin kaupungilta ja maakunnan liitolta.

Alueellistamisen toiminnalliset ja taloudelliset vaikutukset riippuvat palkattavan henkilöstön määrästä ja toiminnan laadusta. Määrällisellä ja toiminnan sisällöllisellä perusratkaisulla vaikutetaan valtakunnallista toimintaa palvelevan tutkimus- ja kehittämistyön laajenemiseen, jolloin myönteiset aluevaikutukset kasvavat.

Oulu on Pohjois-Suomen keskus, joka pystyy tarjoamaan monipuoliset ja riittävät työ-, koulutus- ja vapaa-ajan viettoon liittyvät mahdollisuudet mille tahansa väestöryhmälle. Muita etuja laitokselle ja sen henkilökunnalle ovat mm. Oulun seudun yli 220 000 asukkaan osaamis- ja toimintaympäristö, joka tarjoaa luontaisen ja kansainvälisen korkeatasoisen toimintaympäristön henkilöstölle.

Pohjois-Pohjanmaa on perinnetietoinen maakunta. Sen kotiseututyö on luonut myön-

teistä asenneilmapiiriä kulttuurihistoriallisesti arvokkaiden rakennusten suojelemiseksi ja korjaamiseksi. Myönteisestä ilmapiiristä ovat osoituksena esimerkiksi Pohjois-Pohjanmaan seutukaavaliiton laatima, maakunnan kattava luettelo kulttuurihistoriallisesti arvokkaista kohteista ja Pohjois-Pohjanmaan ympäristökeskuksen laatima Viisikatapalkinto hyvin tehdyistä kunnostustöistä tai kulttuurihistoriallisia arvoja kunnioittavista kaavaratkaisuista.

Oulun yliopistossa ja Oulun seudun ammattiopistossa on runsaasti korjausrakentamiseen kohdistuvaa ammattiosaamista. Suora asiointi museoviraston kanssa edesauttaa korjausrakentamiseen liittyvän koulutuksen kehittämistä ja alueen vilkasta korjausrakentamisen liiketoimintaa.

4.4 Rovaniemi sijoituspaikkakuntana

Kysely lähetettiin Rovaniemen kaupungille, Lapin liitolle ja Lapin TE-keskukselle, joista kaikki myös vastasivat kyselyyn.

Rovaniemi on Lapin alueen keskus. Museoviraston toimintojen alueellistaminen loisi edellytykset Lapin erityispiirteiden tutkimiselle ja tiedon julkistamiselle: lappilaisuus, saamelaisuus, kolttaperinteet jne. Lapin yliopiston, Rovaniemen ammattikorkeakoulun ja Matkailun tutkimus- ja koulutusinstituutin luoma verkosto on hyvä yhteistyökumppani Museoviraston alueellisten toimintojen vahvistamisessa.

Halvat asunnot ja elinkustannukset, hyvät kunnalliset palvelut, lyhyet etäisyydet eivät vie aikaa, hyvät vapaa-ajan viettomahdollisuudet, kansainvälinen toimintaympäristö. Rovaniemi on kokonaisuutena eri toimialojen inspiroiva toimintaympäristö, toimijoiden aktiivisen verkostoon on helppo liittyä.

Rovaniemen omaleimainen ja runsas kulttuuri- ja taidetarjonta näkyvät jokaisen asukaalle arkipäivässä.

Lapin maakuntamuseo ja Arktinen keskus(mahdollisesti myös tuleva Metsähallituksen näyttely/opastuskeskus) saisivat lisää osaamista ja sisältöä - samalla matkailun vetovoimaisuus kasvaisi. Rovaniemellä toimii jo nyt merkittäviä kulttuuri-instituutioita. Parhaillaan ollaan rakentamassa uutta Taiteiden taloa, nimeltään Korundi. Lisäksi Tornioon tullaan perustamaan Lapin korkeakoulukonsernin kulttuuri-instituutti. Museoviraston toimintojen alueellistaminen tukee näitä hankkeita. Lisäksi rakenteilla on Inariin uusi saamelaiskulttuuri-keskus.

4.5 Savonlinna sijoituspaikkakuntana

Kysely lähetettiin Savonlinnan kaupungille, Etelä-Savon liitolle ja Etelä-Savon TE-keskukselle, joista kaikki myös vastasivat kyselyyn.

Museoviraston mahdolliset lisäresurssit osana Savonlinnan matkailualan osaamiskeskittymää loisivat varmaan myös edellytyksiä uusille kulttuurimatkailuun liittyville liiketoimintakonsepteille, jotka samalla tukisivat myös museotoimintaa.

Alueella on Museoviraston toimintoja tukeva osaamisklusteri. Savonlinnan kustannustaso eri toiminnoissa on suhteellisen edullinen. Valtiolla on tyhjillään tiloja, jotka pienin muutoksin soveltuvat Museoviraston toimintojen käyttöön.

Museoviraston toiminnot voivat kehittyä seudun osaamiseen tukeutuen.

Savonlinna tarjoaa teollisuuden vahvojen toimintojen, erityisesti matkailun tuottaman laajan palvelusektorin ja julkisen hallinnon yhteisvaikutuksena monipuolisia mahdollisuuksia

sia esimerkiksi puolisoiden työskentelymahdollisuuksien osalta.

Asumisen ja elämisen kustannukset ovat kohtuulliset. Asuinympäristö on lapsiystävällinen ja monipuolinen.

Museoviraston osatoimintojen sijoittaminen Savonlinnaan vahvistaa ja voi osaltaan hyödyntää museotoimen klusteria Savonlinnassa. Savonlinnassa ovat mm. maakuntamuseo, kansallinen metsämuseo, höyrylaivamuseo, Olavinlinnan museoyksikkö, metsähallituksen kansallispuistot ja niihin liittyvä perinnetoiminta.

Savonlinnassa on Suomen suurin ja johtavin matkailualan osaamiskeskittymä(noin 40 asiantuntijaa), joka on erikoistunut nähtävyyksien ja historian tuotteistamiseen sekä sähköisten palvelujen kehittämiseen, joka voi antaa osaamistaan Museovirastolle matkailun kehittämisen näkökulmasta. Savonlinna on menettänyt satoja valtion työpaikkoja, joiden merkitys aluetalouteen on ollut merkittävä. Tällä alueellistamistoimella voitaisiin kompensoida tätä menetystä pieneltä osin.

5 Eräitä taloudellisia tekijöitä

5.1 Toimitilakustannukset

Kuten edellä on todettu, Museoviraston toiminnot Kansallismuseon ja muiden Helsingin museoiden toimintoja lukuun ottamatta kootaan yhteen toimitilaan, jonne muutto tapahtuu asteittain vuosina 2011–2012.

Kaikissa sijoitusvaihtoehdoissa alueellistaminen aiheuttaa toimitilojen osalta lisäkustannuksia, siten, että yhdelle tai useammalle aluepisteelle tulee osoittaa toimitilat ko. alueelta.

Seuraavassa on paikkakunnittain tarkasteltu noin 15 hengen toimintayksikön toimitilan saatavuutta ja kustannuksia: Toimitilan mitoitusperusteena on käytetty 25 m²/työntekijä, joka sisältää paitsi työhuoneen myös kokous- ja muut tilat. Toimitilan tarpeeksi muodostuu täten 375 m².

Sijoittuminen Kuopioon

Kuopiossa on eri tietojen mukaan saatavissa toimitilaa joko suoraan tai pienin muutoksin.

Liikenteen Turvallisuusvirastoa koskevaan sijoitus selvitykseen² sisältyy Kuopion toimitilojen markkinavuokrien osalta Senaatti-kiinteistöjen arvio, joka on 10–14 euroa/m².

Sijoittuminen Mikkeliin

Alueelta saadun vastauksen mukaan Mikkeliissä olisi suoraan käyttöön otettavat toimitilat tai ainakin pienin muutoksin saatavissa Museoviraston toiminnoille.

Poliisihallituksen sijoittamisselvityksessä todetaan Mikkelin toimitilojen osalta seuraavaa: ”Mikkeli on toimistotilojen markkina-alueena niin pieni, että esim. Kiinteistötalouden instituutin markkinatutkimusvertailussa vuodelta 2008 sieltä ei ollut lainkaan toimistotiloja. Parhaaksi vaihtoehdoksi jäisi Mikkelin virastotalon lisärakentaminen. Sen sijainti on ydinkeskustassa, ja neliövuokra-arvio 19 euroa/kk.”

Tähän selvitykseen Mikkelin kaupungista saadun tiedon mukaan melko uusien keskustan alueella olevien toimitilojen vuokrien taso vaihtelee 13 euroa–19 euroa /m². Vanhempien toimistotilojen vuokrataso voi olla jopa alle 10 euroa/m².

² Liikenteen turvallisuusviraston alueellistamisselvitys; Net Effect Oy 5.3.2009.

Sijoittuminen Ouluun

Oulussa toimistotilojen vuokrataso vaihtelee Senaatti-kiinteistöistä saadun ilmoituksen mukaan seuraavasti: vanhemmat kiinteistöt 11–12 euroa/m² ja uudemmat kiinteistöt 16–18 euroa/m².

Sijoittuminen Rovaniemelle

Alueelta saatujen vastausten mukaan saatavissa on toimitilaa joko suoraan tai pienin muutoksin Museoviraston toimintoja varten. Väyläviraston sijoittamisselvitykseen³ sisältyy Senaatti-kiinteistöltä saadun tiedon mukainen markkinavuokrien taso Rovaniemellä. Vuokrien taso valmiissa kohteissa on 9–11 euroa/m².

Sijoittuminen Savonlinnaan

Alueelta saadun tiedon mukaan Savonlinnassa on valtiolla hyödynnettävissä 3 000 m² tyhjillään olevaa melko uutta tilaa kv:n siirryttyä pois Savonlinnasta. Toimitilojen vuokrataso kaupungin omistamissa tiloissa on tällä hetkellä 12–13 euroa/m². Yleinen vuokrataso kaupungin keskustan tiloissa on arviolta noin 15 euroa/m².

Alla olevaan taulukkoon on koottu yhteenveto-omaisesti vuokratasoja annetuilla haarukkahinnoilla. On huomattava että kustakin kaupungista voi löytyä vuokratiloja myös muilla hinnoilla kuin tässä käytetyt.

Vuokratasot vuodessa keskimääräisillä vuokrahinnoilla (oletuksena n. 25 m² tilatarve työntekijää kohden)	
Kuopio	45 000–63 000 euroa (n. 10–14 euroa/m ²)
Mikkeli	45 000–85 500 euroa (n. 10–19 euroa /m ²)
Oulu	49 500–81 000 euroa (n. 11–18 euroa /m ²)
Rovaniemi	40 500–49 500 euroa (n. 9–11 euroa /m ²)
Savonlinna	54 000–67 500 euroa (n. 12–15 euroa/m ²)

Johtopäätöksenä voi todeta, että merkittäviä eroavaisuuksia ei eri kaupunkien välillä juuri-kaan ole. Lopulliset vuokramäärät tulisivat määräytymään konkreettisten ja tarkennettujen tilatarpeiden ja niihin tehtyjen vuokratarjousten pohjalta.

5.2 Matka- ja muut kustannukset

Matkakustannusten arvioiminen on vaikeaa, sillä nykyisin Pohjois- ja Itä-Suomen alueelle Museoviraston henkilöstö matkustaa Helsingistä. Jos alueella sijaitisi alue-toimipiste, tämä vähentäisi osaltaan matkustamista. Kuitenkin etäisyys päätoimipaikasta Helsingistä lisäisi viraston sisäistä matkustamista aluetoimipisteestä Helsinkiin. Asiantuntija- ja viranomais-tehtävien hoito alueilla johtaa niillä tapahtuvan matkustamisen lisääntymiseen; tarve matkustaa lisääntyy, kynnyks matkustaa madaltuu. Matkakuluihin vaikuttavat myös toimipis-

³ Väyläviraston sijoittamisselvitys; Net Effect Oy 9.3.2009

teiden maantieteellinen laajuus. Pohjoisessa Suomessa etäisyydet ovat väistämättä suuria, ja mm. vesistöt vaikuttavat samalla tavoin Itä-Suomessa.

Mahdollisesta alueellistamisesta aiheutuu aina kertaluontoisia muutto- ja tilojen varustelukustannuksia. Myös MV:n alueellistamistapauksessa aiheutuu kertaluontoisia lisäkustannuksia sekä myös pysyviä kustannuksia.

Viraston osalle asetetut tuottavuustavoitteet edellyttäisivät osaltaan toimintojen kokoamista Helsinkiin eikä organisaation edelleen pirstomista.

5.3 Aluetoimipisteiden kustannukset

Museoviraston kahden toiminnassa olevien aluetoimisteiden toimintakulurakenteen avulla voidaan alustavasti arvioida myös uusien aluetoimipisteiden vaatimia resursseja. Nykyisten aluetoimipisteiden toimintaresurssi on n. 50 000 euroa työntekijää kohden. Tämän keskimääräisen kulun perusteella n. 7 hengen aluetoimiston määrärahatarve olisi 350 000 euroa jonka päälle tulisi vuokrameno sijaintipaikan vuokratason ja vuokrattavien tilojen mukaisesti.

6 Museoviraston jonkin osatoiminnon alueellistaminen – vaikutusten arvioinnin yhteenvedo

6.1 Toiminnalliset vaikutukset

Toiminnallisia vaikutuksia arvioitaessa nousee keskeiselle sijalle maakunnallisten ja paikallisten toimijoiden kanssa tehtävä yhteistyö, joka hyödyttää sekä aluetta että Museoviraston kulttuuriympäristön suojelutehtävien tehokasta hoitamista alueella. Museoviraston yhteistyökumppaneita alueilla ovat mm. maakuntamuseot, alueelliset ympäristökeskukset ja muu valtion aluehallinto (v. 2010 alusta alkaen erityisesti Elinkeino-, luonnonvara- ja ympäristökeskukset; ELY:t), maakuntamuseot, kunnat ja maakuntien liitot. Näistä erityisesti ammatillinen yhteistyö maakuntamuseoiden kanssa sekä ympäristökeskusten kanssa tehtävä yhteistyö maankäytön suunnittelussa on erittäin tiivistä.

Arviointikehikko: toiminnalliset tekijät	Paikkakunta				
	Kuopio	Mikkeli	Oulu	Rovaniemi	Savonlinna
1. Tukeeko toiminnon sijoittuminen paikkakunnalle organisaation tehtävien tuloksellista hoitamista asiakkaiden näkökulmasta pitkällä tähtäimellä? +2=sijoittumisen myötä organisaation tehtävien tuloksellinen hoitaminen paranee huomattavasti, +1=sijoittuminen mahdollistaa tehtävien tuloksellisen hoitamisen aiempaa paremmin, 0= toiminnon sijoittumisella ei ole selvästi nähtävää vaikutusta organisaation toiminnan tuloksellisuuteen (asiakkaiden näkökulmasta) pitkällä tähtäimellä, -1=sijoittuminen vaikeuttaa jossain määrin organisaation tehtävien tuloksellista hoitamista, -2=sijoittuminen vaikeuttaa organisaation tehtävien tuloksellista hoitamista merkittävästi	+ 2	+ 0	+ 1	+ 1	0

2. Tukeeko toiminnon sijoittuminen paikkakunnalle organisaation toiminnan tarpeellista uudistamista?	+ 2	+ 1	+ 2	+ 1	0
+2=sijoittumisen myötä organisaation toiminnan uudistaminen mahdollistuu merkittävästi, +1=sijoittuminen mahdollistaa toiminnan uudistamisen aiempaa paremmaksi, 0=sijoittumisella ei ole vaikutusta uudistamiseen, -1=sijoittuminen haittaa organisaation toiminnan uudistamista jonkin verran, -2=sijoittuminen haittaa merkittävästi organisaation uudistamista					
3. Onko toiminnon sijoittumisesta paikkakunnalle saavutettavissa synergiaetua organisaation kannalta?	+ 2	+ 1	+ 2	+ 1	0
+2= merkittävä mittakaavaetu toimintoja yhdisteltäessä, +1=on saavutettavissa jonkin verran, 0=ei vaikutusta, -1 =heikkenee jonkin verran, -2 =heikkenee merkittävästi (toiminnan pirstaloituminen)					
4. Miten sijoittuminen paikkakunnalle edistää yhteistyötä ministeriön, oman hallinnonalan ja sidosryhmien tai muiden hallinnonalojen keskeisten toimintojen kanssa?	+ 2	+ 1	+ 2	+ 1	+ 1
+2=yhteistyö lisääntyy merkittävästi kontaktien lisääntyessä alueella, +1=yhteistyö lisääntyy jonkin verran kontaktien lisääntyessä, 0=ei merkitystä, -1=yhteistyö heikkenee jonkin verran vähäisempien kontaktien vuoksi, -2=yhteistyö heikkenee merkittävästi vähäisempien kontaktien vuoksi					
Yhteenveto	+ 8	+ 3	+ 7	+ 4	+ 1

Laadullinen arvio

Toiminnan tuloksellisuutta arvioitaessa Pohjois-Suomen osalta selvityksessä ovat mukana Oulu ja Rovaniemi. Oulun etuna on sen koon ja dynamiikan ohella yhteys aktiiviseen ja monialaiseen, profiililtaan Museoviraston työaloihin liittyvään yliopistoon, VTT:een sekä aktiiviseen maakuntamuseoon (myös Kainuun museoon), samoin Metsähallitukseen. Rovaniemellä etuja ovat yhteys Metsähallitukseen, maakuntamuseoon ja arktiseen keskuskeskseen, Inarin saamelaismuseo Siidaan ja Saamelaiskäräjiin, mahdollisesti myös Lapin yliopistoon. Lapin, Pohjois-Pohjanmaan ja Kainuunkin erityisinä haasteina on niiden kulttuuriympäristön ja kulttuuriperinnön erityislaatu sekä poikkeuksellisen suuret etäisyydet.

Itä-Suomen osalta selvityksessä ovat mukana Kuopio, Mikkeli ja Savonlinna. Kuopiossa on yhteys yliopistoon (yhdentyvään Itä-Suomen verkostoyliopistoon) ja maakuntamuseoon. Kuopioon tulee myös sijoittumaan uudistettavan aluehallintoyksikön ELY:n päätoimipaikka, jolloin yhteys alueelliseen ympäristöhallintoon olisi vahva. Tämä ELY hoitaa myös opetusministeriön kulttuuri- liikunta- ja nuorisopolitiikan toimialoihin kuuluvia asioita. Kuopio on sijainniltaan edullinen myös Pohjois-Karjalaa ajatellen.

Savonlinnan osalta etuna on maakuntamuseon sijainti Savonlinnassa sekä muutamien Museoviraston tehtävien/virkojen sijoittuminen Olavinlinnan yhteydessä olevaan yksikköön. Mikkeliissä ovat valmiit yhteydet ympäristökeskukseen. Mikkeliin jää uudistetun aluehallintoyksikön sivuyksikkö, jossa hoidetaan ympäristöhallinnon tehtäviä, päätoimiyksikön sijoituessa Kuopioon. Mikkeliissä on myös muistiorganisaatioihin liittyvä digitalmikkeli-hanke; Mikkelin digitointi- ja kokoelmavahvuudet eivät liity suoraan Museoviraston kulttuuriympäristötoimintoihin vaan pikemminkin sen kokoelmatyöhön.

6.2 Henkilöstöön liittyvät vaikutukset

Valtioneuvoston periaatepäätös muutosten johtamisesta ja muutosturvasta valtion hallinnossa (VM 10/2007, 6.1.2007) vahvistaa yhteiset toimintatavat valtionhallinnon muutostilanteissa. Lisäksi päätöksessä määritellään ministeriöiden vastuut ja korostetaan työnantajan ja henkilöstön välisen yhteistoiminnan merkitystä. Periaatepäätökseen sisältyvät myös sen soveltamisohjeet, jotka on valmisteltu yhdessä Valtion työmarkkinalaitoksen ja pääsopijajärjestöjen kanssa.

Päätösten ja soveltamisohjeiden mukaisesti ensisijaisena tavoitteena on, että alueellistamistapauksissa henkilöstö siirtyy uudelle paikkakunnalle. Jos henkilö ei siirry, hänelle etsitään samanlaisia tai vastaavia tehtäviä muussa saman hallinnonalan toimintayksikössä. Jollei samalla hallinnonalalla ole tarjottavissa työtä tai tarjottava työ ei ole samalla työssäkäyntialueella, etsitään työtä toisen hallinnonalan toimintayksiköstä samalla työssäkäyntialueella. Periaatepäätös velvoittaa sinällään vain työnantajia, mutta myös henkilöstöltä edellytetään myönteistä asennetta työllistämisen edesauttamiseksi. Valtion työmarkkinalaitos ja Valtiokonttoriin perustettu Valtion henkilöstöpalvelut-yksikkö auttavat ja tukevat virastoja muutostilanteissa.

	Paikkakunta				
	Kuopio	Mikkeli	Oulu	Rovaniemi	Savonlinna
Arviointikehikko:					
henkilöstövaikutukset					
1. Mikä on henkilöstön siirtohalukkuus? +2=hyvä siirtohalukkuus, yli kolmasosa (>30 %) halukas siirtymään +1= siirtohalukkaita kymmenes-kolmasosa (10–30%) -1=siirtohalukkuutta korkeintaan kymmenesosa (<10 %) -2 = siirtohalukkuutta ei lainkaan	- 1	1	- 1	- 1	- 1
2. Turvaako toiminnon sijoittuminen paikkakunnalle toiminnon kannalta työvoiman saatavuuden organisaation tehtäviin tulevaisuudessa (pitkä aikaväli)? +2=työvoiman saatavuus paranee merkittävästi, alueella runsaasti ammattitaitoista työvoimapotentialia, +1=työvoiman saatavuus paranee jonkin verran, 0= työvoiman saatavuudessa ei tapahdu muutoksia, -1=työvoiman saatavuus heikentyy jonkin verran, -2=työvoiman saatavuus heikentyy merkittävästi, alueella ei vastaavaa työvoimapotentialia	+ 1	0	+ 1	0	- 1
3. Miten toiminnon sijoittuminen paikkakunnalle vaikuttaa henkilöstön osaamistasoon (pitkällä aikavälillä)? +2= osaamistaso nousee, alueella runsaasti osaavaa työvoimaa, +1= osaamistasolla on mahdollisuus nousta koulutuksen myötä, 0= ei selvää vaikutusta osaamistasoon -1= osaamistaso heikkenee lyhyeksi aikaväliksi, -2= osaamistaso heikkenee useaksi vuodeksi (kokenein henkilöstö ei siirry)	0	0	0	0	0
Yhteenveto	0	+ 1	0	- 1	- 2

Laadullinen arvio

Kyselyn perusteella suurin osa Museoviraston kulttuuriympäristön tulosalueen henkilöstöstä ei ole halukas siirtymään millekään ehdotetuista paikkakunnista. Ainoa positiivinen signaali liittyi Mikkeliin, jonne 15,6 % vastaajista saattaisi harkita muuttoa. Mikäli alueelliset toimipisteet perustettaisiin tulisi lähtökohtana olla, että Museoviraston tuottavuusohjelman mukaisista henkilöstövähennyksistä luovuttaisiin, jolloin eläköitymisen kautta voitaisiin vapautuvia virkoja siirtää aluetoimipisteiden resurssiksi ja rekrytoida ainakin osittain uutta henkilöstä ko. tehtäviin.

Sidosryhmien näkökulmasta henkilöstöön liittyvät vaikutukset alueellistamisesta ovat ainakin osittain positiivisia kaikkien paikkakuntien osalta. Sidosryhmät näkevät ylipäättään alueellistamisen ja aluetoimipisteverkoston vahvistamisen tärkeänä ja täten myös henkilöstöön liittyvät näkökulmat ovat enemmän positiivisia kuin negatiivisia.

6.3 Alueelliset vaikutukset

Kaikki selvityksen kohteena olevan sijaintipaikkakunnat näkevät Museoviraston osatoiminnon sijoittumisessa alueella positiivisena ja alueen toimintaa tukevana.

	Paikkakunta				
	Kuopio	Mikkeli	Oulu	Rovaniemi	Savonlinna
Arviointikehikko: alueelliset vaikutukset					
1. Onko alue toiminnon kannalta riittävän hyvin saavutettavissa maanteitse, raideliikenteen avulla tai lentämällä? +2=matka-aika esim. keskeiseen kohteeseen alle 1 h, +1=matka-aika keskeiseen kohteeseen esim. 1–2 h, 0=matka-ajalla ei merkitystä toimintaan, -1=yhdensuuntainen matka-aika toiminnan kannalta keskeiseen kohteeseen ylittää esim. 4 h, -2=yhdensuuntainen matka-aika toiminnan kannalta keskeiseen kohteeseen ylittää esim. 6 h	0	0	0	0	0
2. Onko alue perhetaseeltaan positiivinen ja sosiaaliselta ja kulttuuriselta pääomaltaan riittävän vetovoimainen? +2=puolisolle koulutusta vastaavaa työtä, koulutustarjonta ja sosiaalinen/kulttuurinen pääoma monipuolista, +1=puolisolle työmahdollisuuksia, koulutustarjonta ja sosiaalinen/kulttuurinen pääoma kohtuullinen, 0=ei muutosta nykyiseen, -1=puolison työmahdollisuudet heikot, koulutustarjonta ja sosiaalinen/kulttuurinen pääoma perustasolla, -2=puolisolle ei työmahdollisuuksia, koulutustarjonta ja sosiaalinen/kulttuurinen pääoma heikkoa	+ 1	0	+ 2	+ 1	- 1

3. Onko alueella osaamisklusteria, jonka kehittymistä toiminto tukee?	+ 2	+ 1	+ 2	+ 1	- 1
+2=alueella on toiminnon kannalta merkittävä osaamisklusteri, +1=alueella on toiminnon kannalta klusteripotentiaalia, 0=ei merkitystä, toiminto ei ole osaamisintensiivinen, -1=alueella ei ole toiminnon kannalta relevanttia klusteria, -2=alueella ei ole toiminnon kannalta klusteripotentiaalia					
4. Kasvattaako toiminnon sijoittuminen paikkakunnalle alueen aluetaloutta? (tulotaso, työllisyys ja väestökehitys)	0	0	0	0	0
+4= merkittävä positiivinen vaikutus suhteessa aluetalouden kokoon: (toiminnon volyymi/alueen aluetalouden volyymi) +3= selkeästi positiivinen vaikutus suhteessa aluetalouden kokoon: (toiminnon volyymi/ alueen aluetalouden volyymi) +2= positiivinen vaikutus suhteessa aluetalouden kokoon: (toiminnon volyymi/alueen aluetalouden volyymi) +1=vähäinen positiivinen vaikutus suhteessa aluetalouden kokoon: (toiminnon volyymi/alueen aluetalouden volyymi); 0=ei muutosta, (toiminnon volyymi/alueen aluetalouden volyymi):					
Yhteenveto	+ 3	+ 1	+ 4	+ 2	- 2

Laadullinen arvio

Alueilla on osaamisklustereita, joiden kehittymistä Museoviraston osatoiminto voisi suoraan tai epäsuorasti tukea. Osaamisklusterit vuorostaan tukevat Museoviraston tavoitteiden toteuttamista. Olennaista on hakea monialaista kulttuuri- ja ympäristöosaamista sekä riittävää ns. kriittistä massaa synergiaetujen ja mm. henkilöstön rekrytoinnin taustaksi.

Savonlinnassa on vahva matkailualan osaamiskeskittymä, joka voisi tukea Museovirastoa matkailun kehittämisen näkökulmasta. Museoviraston rooli matkailussa on kuitenkin lähinnä osallistumista matkailuun liittyvän kulttuurihistoriallisen infrastruktuurin luomiseen, se ei ole varsinainen matkailupalveluiden kehittäjä tai toteuttaja eikä matkailu sisälly sen lakisääteisiin tehtäviin. Viraston toiminta on kohdistunut mm. kulttuurihistoriallisesti merkittävien linnojen (mm. Olavinlinna) ylläpitoon ja kunnostukseen, jotta nämä voisivat olla hyödynnettävissä kulttuurimatkailun kohteina. Kulttuurimatkailun hoitaminen olisi kuitenkin uusi toiminto Museovirastolle, kilpailisi jo olevien toimintojen ylläpidon ja kehittämisen kanssa sekä vaatisi toimiakseen olennaista lisäresursointia. Museoviraston nykyisten perustehtävienkin hoitaminen kärsii resurssipulasta. Pieni yksikkö ei myöskään voisi kovin suuresti kompensoida menetettyjä valtion työpaikkoja.

Muiden paikkakuntien osalta ko. asiaa on tarkasteltu toiminnallisten vaikutusten arvioinnin kohdalla (6.1)

6.4 Taloudelliset vaikutukset

Taloudellisissa vaikutuksissa henkilöstön matkakustannukset aluetoimipisteiden ja päätoimipisteen välillä lisääntyvät, mutta matkat päätoimipisteestä alueille vastaavasti vähenevät mutta matkustus itse alueilla lisääntyy.

Toimitilakustannukset ovat uusi ja pysyvä kustannuserä.

Arviointikehikko: taloudelliset vaikutukset	Paikkakunta				
	Kuopio	Mikkeli	Oulu	Rovaniemi	Savonlinna
1. Mitkä ovat paikkakunnalle sijoittuvan toiminnon henkilöstökustannukset organisaatiossa ja hallinnonalalla siirtymävaiheen jälkeen? +2=henkilöstökustannukset vähenevät hallinnonalalla huomattavasti synergiaetujen vuoksi (esim. hallinnonalojen yhteiset tukitoiminnot, yhteiset puhelinvaihteet), +1=henkilöstökustannukset vähenevät hallinnonalalla jonkin verran, 0=ei muutosta, -1= henkilöstökustannukset kasvavat jonkin verran, -2=henkilöstökustannukset kasvavat merkittävästi	0	0	0	0	0
2. Miten toiminnon sijoittuminen paikkakunnalle vaikuttaa toimitilakustannuksiin? +2= suoraan käyttöön otettavat edulliset toimitilat olemassa heti, +1=ei lisäkustannuksia, vuokrataso siirtymäkaudella ja toiminnon vakiinnuttua on nykytilannetta alhaisempi, 0=ei vaikutusta, -1= kustannukset ylittävät nykytilanteen siirtymäkaudella, -2=aiheuttaa merkittäviä kustannuksia siirtymäkaudella: toimitilojen uusrakentaminen	- 1	- 1	- 1	- 1	- 1
3. Miten organisaation matkakustannukset muuttuvat toiminnon sijoituessa paikkakunnalle? +2= matkakustannukset vähenevät huomattavasti siirtymävaiheessa ja toiminnon jo vakiinnuttua (yli 30 %), +1=matkakustannukset vähenevät toiminnon vakiinnuttua, mutta lisääntyvät tai pysyvät ennallaan siirtymävaiheessa (alle 30 %), 0=ei muutosta, -1=matkakustannukset lisääntyvät jossain määrin, (alle 30 %) -2=lisääntyvät huomattavasti toiminnon jo vakiinnuttua (yli 30 %)	- 1	- 1	- 1	- 1	- 1
4. Miten toiminnon sijoittuminen paikkakunnalle vaikuttaa organisaation muihin kustannuksiin lyhyellä ja pitkällä aikavälillä (ICT-investoinnit, tekniset työvälineet tms.)? +2=kustannukset vähenevät huomattavasti synergiaetujen vuoksi, +1=kustannukset vähenevät jonkin verran, 0=ei muutosta, -1 = kustannukset kasvavat jonkin verran, -2= kustannukset kasvavat merkittävästi	- 1	- 1	- 1	- 1	- 1
Yhteenveto	- 3	- 3	- 3	- 3	- 3

Laadullinen arvio

Lähtökohtaisesti aluetoimipisteiden toiminta on uutta toimintaa, joten taloudellisesta näkökulmasta kustannukset lisääntyvät sijaintipaikkakunnasta riippumatta.

Kovin suurta eroa ei paikkakuntien välillä muodostune.

Henkilöstön näkemyksen mukaan taloudellisilla vaikutuksilla ei näytä olevan paikkakuntakohtaisia eroavaisuuksia.

6.5 Selvityksen yhteenveto

Museoviraston tehtävien alueellistaminen ja sen tavoitteet

Museovirasto on pitkään etsinyt ratkaisua kulttuuriympäristön suojeluun liittyvien asiantuntijatehtäviensä hoitamiseen aluetasolla, jotta laadukkaat asiantuntijapalvelut olisivat alueellisesti tasapuolisesti saatavilla. Alueellisten ja paikallisten asiantuntijatehtävien hoitaminen lähempänä toimintoja on luonnollisesti myös taloudellisesti ja toiminnallisesti tehokkaampaa kuin pääkaupunkiseudulta käsin toimiminen (eli ns. läheisyysperiaatteen toteuttaminen). Alueellista ja paikallista asiantuntemusta pystytään tällöin kasvattamaan ja hyödyntämään täysipainoisesti ja mm. asiakaslähtöinen palvelukyky paranee.

Ratkaisuna tilanteeseen on esitetty Museoviraston alueellisen toiminnan lisäämistä ja maakuntamuseoyhteistyön kehittämistä. Museoviraston aluetoimistosuunnitelman mukaisesti toimipisteet sijoitettaisiin alueille, joilla kulttuuriympäristön suojelutehtävissä on nyt puutteellisesti resursseja, kulttuuriperintö on monimuotoista ja omaleimaista ja maankäytön muutokset ja rakentaminen ovat tehostuneet. Museoviraston aluetoimistoverkostosta ovat toteutuneet Vaasan ja Hämeenlinnan toimipisteet vuonna 2006. Aluetoimistoverkostoa tulisi kyetä täydentämään vähintään Itä- ja Pohjois-Suomen toimipisteillä.

Museoviraston aluetoimistojen (ml. Hämeenlinna ja Vaasa) toimintakyvyn ja vaikuttavuuden kehittyminen edellyttävät riittäviä voimavaroja sekä kykyä ja mahdollisuuksia verkostoitua toiminta-alueillaan. Keskeisiä yhteistyötahoja ovat maakuntamuseot, ympäristöhallinto, muu aluehallinto, valtion kiinteistöhallintoa edustavat Metsähallitus ja Senaattikiinteistöt, maakunnanliitot sekä yliopistot ja tutkimuslaitokset.

Aluetoimistoilta odotetaan asiantuntija- ja viranomaistoiminnan ohella toimialueensa kulttuuriympäristötyön koordinointia ainakin museokentän osalta sekä alueiden tarpeista lähtevää kehittämis- ja tutkimustyötäkin. Yhteistyötä maakuntamuseoiden kanssa on tiivistetty uudistamalla ja laatimalla yhteistyösopimukset kaikkien maakuntamuseoiden kanssa.

Aluetoimistojen asemaa on tarkoitettu selkiyttävä vahvistamalla niiden itsenäistä päätösvaltaa siten, että ne kuitenkin toimivat aktiivisessa vuorovaikutuksessa viraston Helsingissä sijaitsevien toimintojen kanssa. Aluetoimistoja voi tietyin edellytyksin käyttää myös muiden kulttuuriympäristöosaston toimintojen osittaisena sijoituspaikkana (kuten rakennuttaminen, hoito, tiedon tuotanto).

Vaihtoehtoiset sijoituspaikat ja niiden arviointi

Museoviraston ja maakuntamuseoiden voimavaroja kulttuuriympäristön suojelutehtävien hoidon osalta arvioitaessa voidaan todeta, että selvimmän aliresursoitunut osat Suomea ovat Pohjois-Suomi ja Itä-Suomi. Tämän vuoksi vaihtoehtoisiksi sijoituspaikoiksi selvityksessä valittiin Pohjois-Suomesta Oulu ja Rovaniemi, Itä-Suomesta Kuopio, Mikkeli ja Savonlinna. Sijoituspaikkojen soveltuvuutta Museoviraston tehtävien alueellistamiseen arvioitiin sidosryhmille, kohdepaikkakunnille ja Museoviraston henkilöstölle tehtyjen kyselyiden avulla. Kyselyiden tulokset pisteytettiin ja koottiin arviointikehikkoon.

Arviointikehikon avulla arvioituna yhteenveto pisteistä on seuraava:

Vaikutukset, yhteenveto	Kuopio	Mikkeli	Oulu	Rovaniemi	Savonlinna
1. Toiminnalliset tekijät: organisaatiovaikutukset	+ 8	+ 3	+ 7	+ 4	+ 1
2. Henkilöstöön liittyvät tekijät: henkilöstövaikutukset	0	+ 1	0	- 1	- 2
3. Alueelliset tekijät: vaikutukset kunta/seutu/ maakunta tasolle	+ 3	+ 1	+ 4	+ 2	- 2
4. Taloudelliset tekijät: vaikutukset henkilöstö-, matka-, toimitila- ja investointikustannuksiin	- 3	- 3	- 3	- 3	- 3
Yhteensä	+ 8	+ 2	+ 8	+ 2	- 6

Tässä selvityksessä esiin nousseet näkökulmat ja toiminnalliset lähtökohdat puoltavat kahden uuden aluetoimiston perustamista Museovirastolle. Suoritetun arvioinnin perusteella Pohjois-Suomen aluetoimisto tulisi sijoittaa Ouluun ja Itä-Suomen aluetoimisto Kuopioon.

Keskeisenä perusteena on se, että näin saataisiin kulttuuriympäristön suojelutehtävien hoidon kannalta huonosti resursoitua suur-alueet katetuksi. Oulu ja Kuopio nousivat arvioinnissa etusijalle, kun tarkasteltiin uusien alueyksiköiden toiminnallisia ja alueellisia tekijöitä. Oulussa ja Kuopiossa aluetoimistoilla on parhaat mahdollisuudet verkottua keskeisten sidosryhmiensä kanssa. Molemmissa kaupungeissa sijaitsee sekä maakuntamuseo että valtionhallinnon ELY-toimipiste, joka hoitaa ympäristöhallinnon tehtäviä.

Uudenmaan liitto katsoo antamassaan lausunnossa, että MV:n osatoimintojen hajauttaminen heikentäisi paitsi palveluja, johtaisi myös hallinnon kustannusten kasvuun.

Alueellistamisen toteutus ja resursointi

Alueellistettavat tehtävät sijoittuvat Museovirastossa nykyiselle kulttuuriympäristön tulosalueelle, joka koostuu rakennushistorian ja arkeologian osastoissa. Toiminnallisista lähtökohdista ja riittävillä resursseilla toteutettavan aluetoimistoverkoston myötä Helsinkiin jäävä keskushallinto voi nykyistä tehokkaammin keskittyä valtakunnalliseen kehittämiseen ja ohjaustehtäviin.

Kaikkien alueellistamisratkaisujen ehdoton edellytys on, niin tässäkin tapauksessa, ettei mm. tuottavuusohjelman takia muutenkin niukkenevia voimavaroja hajoiteta siten, että jo vakiintunut toiminta häiriintyy tai että osaston voimavarat Helsingissä jäävät alimitoitetuiksi tai ylipäänsä liian sirpaleisiksi. Museoviraston tuottavuustavoite kausille 2007–2011 ja 2012–2015 on yhteensä 44 henkilötyövuoden vähennys. Valtion tuottavuusohjelman toteutus tässä laajuudessa haittaisi merkittävästi mahdollisuuksia tehtävien alueellistamiseen ja tuottavuusohjelman yhteensovittamiseen alueellistamiseen on tässä tapauksessa lähes mahdoton tehtävä.

Opetusministeriön toimeksiannosta valtiotieteen maisteri Jouni Mykkänen arvioi ministeriölle 21.5.2007 luovuttamassaan raportissa Museoviraston asemaa ja kulttuuriperinnön arvostusta suomalaisessa yhteiskunnassa. Hänen tehtävänään oli laatia arvio viraston toiminta- ja taloustilanteesta ja tehdä esityksiä siitä, miten virasto voi parantaa ja tehostaa

asiantuntijapalveluidensa tuottamista ja kohdentamista ottaen huomioon toimintaympäristössä tapahtuneet muutokset.

Edellisen pohjalta opetusministeriö asetti seurantaryhmän ja kolme jaostoa, joiden tehtävänä oli vastata toimenpide-esitysten arvioinnista, niiden aiheuttamista jatkotoimenpiteistä ja seurannasta.

Seurantaryhmän raportti luovutettiin opetusministeriölle 16.12.2008.

Raporttiin sisältyy mm. edellä mainittu kulttuuriympäristöosaston perustaminen.

Uudistustyön toimenpiano on vireillä Museovirastossa. Uudistus viedään loppuun vuoden 2010 aikana uuden pääjohtajan johdolla hänen aloittaessaan 1.1.2010. Alue toimistojen tehtävien tarkempi määrittely ja toteuttaminen tulee suunnitella osana tätä kokonaisvaltaista kehittämistyötä.

Edellä olevan perusteella esitän, että

- Museoviraston osatoiminnon alueellistamisen osalta tehdään periaatepäätös kahden alueyksikön perustamisesta vuoden 2015 alusta lukien
- Pohjois-Suomen alue toimisto sijoitetaan Ouluun ja Itä-Suomen alue toimisto Kuopioon.
- Yhteensä alueyksiköihin siirretään 14–15 htv:tä.
- Museovirastolle vuosiksi 2011–2015 valtion tuottavuusohjelmassa vahvistetusta 20 htv:n vähennyksestä (sekä nykyisen ohjelman v. 2011 osuus – 10 htv:tä että ns. uuden kauden kokonaistavoite -10 htv:tä) luovutaan 15 htv:n osalta. Tällöin alueyksiköihin voidaan rekrytoida uutta henkilöstöä ja vältetään päällekkäisiltä henkilöstökustannuksilta, koska nykyisen henkilöstön osalta voidaan varautua siihen, että vain muutama henkilö nykyisestä henkilökunnasta siirtyisi alueyksiköihin. Myös eläköitymistä voidaan hyödyntää näin tehokkaammin. Tällä ratkaisulla Museoviraston valtakunnalliset kulttuuriperinnön suojelutehtävät eivät myöskään kärsisi kohtuuttomasti.
- Yksityiskohtainen tarkempi toteutussuunnitelma valmistellaan Museovirastossa virastoa koskevan uudistustyön yhteydessä vuoden 2010 syyskuun loppuun mennessä.
- Museovirastolle osoitetaan valtion talousarviossa alueyksiköiden perustamisesta aiheutuviin välittömiin lisäkustannuksiin yhteensä 700 000 euroa, jonka lisäksi tulee ottaa huomioon vuokramenot.



OPĒTUSMINISTERIŅĀ

Undervisningsministeriet

MINISTRY OF EDUCATION

Ministère de l'Éducation

ISBN 978-952-485-806-9 (PDF)

ISSN 1797-951X (PDF)