

Kansainvälisen liikkuvuuden ja yhteistyön keskuksen (CIMO) alueellistamisselvitys 2009

Opetusministeriön työryhmämuistioita ja selvityksiä 2009:31

Opetusministeriön työryhmämuistioita ja selvityksiä.

Undervisningsministeriets arbetsgruppspromemorior och utredningar.

Kansainvälisen liikkuvuuden ja yhteistyön keskuksen (CIMO) alueellistamisselvitys 2009

Opetusministeriön työryhmämuistioita ja selvityksiä 2009:31

Riitta Lampola



OPETUSMINISTERIÖ

Undervisningsministeriet

MINISTRY OF EDUCATION

Ministère de l'Éducation

Opetusministeriö / Undervisningsministeriet
Kansainvälisten asiain sihteeristö / Internationella sekretariatet
PL / PB 29
00023 Valtioneuvosto / Statsrådet
<http://www.minedu.fi/julkaisut/>

Yliopistopaino / Universitetstryckeriet, 2009

ISBN 978-952-485-805-2 (PDF)

ISSN 1797-951X (PDF)

Opetusministeriön työryhmämuistioita ja selvityksiä/
Undervisningsministeriets arbetsgruppspromemorior och utredningar 2009:31

Kuvailulehti

Julkaisija
Opetusministeriö

Julkaisun päivämäärä
30.6.2009

<p>Tekijät (toimielimestä: toimielimen nimi, puheenjohtaja, sihteeri)</p> <p>Selvitys CIMOn alueellistamisesta Puheenjohtaja: Riitta Lampola Sihteeri: Visa Miettinen</p>	<p>Julkaisun laji Opetusministeriön työryhmämuistioita ja selvityksiä</p>		
	<p>Toimeksiantaja Opetusministeriö</p>		
	<table border="1"> <tr> <td data-bbox="916 376 1214 436"> <p>Toimielimen asettamispyvm 16.03.2009</p> </td> <td data-bbox="1222 376 1468 436"> <p>Dnro 25/040/2009</p> </td> </tr> </table>	<p>Toimielimen asettamispyvm 16.03.2009</p>	<p>Dnro 25/040/2009</p>
<p>Toimielimen asettamispyvm 16.03.2009</p>	<p>Dnro 25/040/2009</p>		
<p>Julkaisun nimi (myös ruotsinkielinen) Selvitys CIMOn mahdollisesta alueellistamisesta (Utredning om eventuell regionalisering av funktionerna inom CIMO)</p>			
<p>Julkaisun osat Muistio + 4 liitettä</p>			
<p>Tiivistelmä</p> <p>Opetusministeriö päätti 16.03.2009 hallitusohjelmaan viitaten aloittaa selvitystyön CIMOn toiminnan alueellistamiseksi joko kokonaan tai osittain. Kohdepaikkakunniksi valittiin pääkaupungin lisäksi Lappeenranta, Turku ja Vaasa. Kaikki kolme kaupunkia ovat kansainvälisesti toimivia korkeakoulupaikkakuntia. Lappeenrannan erityisenä osaamisalueena on Venäjä-yhteistyö, Turulla ja Vaasalla on hyvät yhteydet pohjoismaihin ja niiden vahvuutena on toimiva kaksikielisyys. Selvitystyössä noudatettiin soveltuvin osin VM:n alueellistamisen käsikirjan ohjeita täydennettynä henkilöhaastatteluin ja vierailuin kohdekaupungeissa.</p> <p>Johtopäätökset:</p> <ul style="list-style-type: none"> Toiminnallisten, henkilöstöön liittyvien ja taloudellisten vaikutusten näkökulmasta perusteita CIMOn alueellistamiseksi ei löydy. Kustannushyötyjä ei mainittavasti tule; Helsingin ulkopuolisten edullisten toimitilakustannusten hyöty katoaa kohonneisiin matkakuluihin. Eduskunnan tarkastusvaliokunnan selvityksen mukaan muutaman vuoden siirtymävaiheen kustannuksiksi voidaan arvioida noin 4 900 000/ vuosi. Henkilöstö ei ole halukas tai elämäntilanteensa vuoksi kykenevä lähtemään Helsingistä. Turkuun muuttoa saattoi harkita 15% vastanneista, muiden kaupunkien osalta määrä oli tätäkin pienempi. Alueellistamisen myötä suuri osaamis pääoma menetettäisiin. VM:n mukaan alueellistamishankkeissa yleensä siirtyneiden henkilöiden määrä on 10-30%. CIMOn osalta tämä tarkoittaisi, että 70-90 henkilöä jäisi Helsinkiin sijoitettaviksi muihin tehtäviin. Kun cimolaisten keski-ikä on hieman yli 40 vuotta ja työuraa jäljellä pitkään, tämä olisi ongelmallista mm. tuottavuusohjelman tavoitteiden kannalta. Sidosryhmistä noin 85% ei nähnyt alueellistamisen tukevan CIMOn toimintoja. Myös sidosryhmien matkakulujen arvioidaan lisääntyvän, jos CIMO alueellistettaisiin. Helppo saavutettavuus on kansallisille ja kansainvälisille yhteistyökumppaneille tärkeää. 75% vastaajista piti Turkoa, 95% Vaasaa ja Lappeenrantaan vaikeasti saavutettavana. Selvitys ei myöskään puolla osittaista alueellistamista. CIMOa pidetään mm. Euroopan komissiossa malliesimerkkinä hyvin järjestetystä toiminnasta EU-ohjelmien toteutuksessa. Toimintojen synergia tekee CIMOsta tehokkaan. Myöskään sidosryhmiltä tai henkilöstöltä tukea ei osa-alueellistamiselle tullut. CIMOn toiminta on vakiintunut pääkaupunkiseudulle tehokkaana valtakunnallisena organisaationa, jonka lakisäateisenä tehtävänä on kansainvälisen liikkuvuuden ja yhteistyön edistäminen opetuksen, tutkimuksen, työelämän, kulttuurin ja nuorisotyön alalla. 			
<p>Avainsanat</p>			
<p>Muut tiedot</p>			
<p>Sarjan nimi ja numero Opetusministeriön työryhmämuistioita ja selvityksiä 2009:S'</p>	<p>ISSN 1797-951X (PDF)</p>	<p>ISBN 978-952-485-) ! &# (PDF)</p>	
<p>Kokonaissivumäärä 50</p>	<p>Kieli suomi</p>	<p>Hinta</p>	<p>Luottamuksellisuus julkinen</p>
<p>Jakaja</p>	<p>Kustantaja Opetusministeriö</p>		

Presentationsblad

Utgivare
Undervisningsministeriet

Utgivningsdatum
30.6.2009

Författare (uppgifter om organets namn, ordförande, sekreterare)	Typ av publikation Undervisningsministeriets arbetsgruppspromemorior och utredningar	
Ordförande: Riitta Lampola Sekreterare: Visa Miettinen	Uppdragsgivare Undervisningsministeriet	
	Datum för tillsättandet av organet 16.03.2009	Dnro 25/040/2009
Publikation (även den finska titeln) Utredning om eventuell regionalisering av funktionerna inom CIMO (Selvitys CIMOn mahdollisesta alueellistamisesta)		
Publikationens delar Promemoria samt 4 bilagor		
Sammandrag Undervisningsministeriet beslöt 16.03.2009 att med hänvisning till regeringsprogrammet inleda ett utredningsarbete för att utlokalisera CIMO:s verksamhet antingen helt eller delvis. Utöver huvudstaden är Villmanstrand, Åbo och Vasa tilltänkta orter. Alla tre städer är orter med högskolor, som fungerar på ett internationellt plan. Kunskapsfokus i Villmanstrand ligger speciellt på samarbete med Ryssland. Åbo och Vasa har goda förbindelser till de nordiska länderna och deras styrka är en fungerande tvåspråkighet. Utredningsarbetet baserade sig i tillämpliga delar på anvisningarna i finansministeriets handbok för utlokalisering. Dessa kompletterades med personintervjuer och med besök i respektive stad. Slutsatser: <ul style="list-style-type: none"> • Med avseende på verksamhet, personal och ekonomi finns inte grunder för att utlokalisera CIMO. • Kostnadsinbesparingen är inte nämnvärd: de förhöjda resekostnaderna slukar de billigare hyrorna för verksamhetslokalteter utanför Helsingfors • Enligt riksdagens revisionsutskott uppskattas kostnaderna under övergångsperioden på några år till cirka 4 900 000/årligen • Personalen är inte villig att lämna Helsingfors eller så är en flytt inte möjlig med beaktande av personalens levnadssituation. C. 15 % av dem som svarade kunde tänka sej att flytta till Åbo. Färre ville flytta till de andra städerna. Utlokaliseringen leder till att ett stort kunskapskapital går förlorat. • Enligt finansministeriet uppgår antalet personer som flyttar med utlokaliserad verksamhet vanligen till 10-30 %. För CIMO:s del innebär detta att 70-90 personer stannar kvar i Helsingfors och väntar på att placeras i andra uppgifter. Personerna som arbetar vid CIMO är i snitt drygt 40 år gamla, vilket betyder att de har en lång arbetskarriär framför sig. Detta är problematiskt bl.a. med tanke på målen i produktivhetsprogrammet. • Cirka 85 % av intressegrupperna ansåg inte att utlokaliseringen stöder CIMO:s verksamhet. Också resekostnaderna för intressegrupperna uppskattas gå upp om CIMO utlokaliseras. Att en instans är lätt tillgänglig är viktigt för nationella och internationella samarbetsparter. 75 % av dem som svarade ansåg att Åbo inte är lätt tillgänglig. För Vasa och Villmanstrand uppgick motsvarande siffra till 95 %. • Utredningen ger inte heller grönt ljus för en partiell utlokalisering. CIMO betraktas bl.a. av Europeiska kommissionen som ett modell exempel för väl organiserad verksamhet i förverkligandet av EU-program. Den synergi som olika funktioner ger gör att CIMO är effektiv. Varken intressegrupperna eller personalen stödde en delvis utlokalisering. • CIMO har etablerat sig i Helsingfors som en effektiv, riksomfattande organisation, vars lagstadgade uppgift är att främja internationell rörlighet och internationellt samarbete inom undervisning, forskning, arbetsliv, kultur och ungdomsarbete. 		
Nyckelord		
Övriga uppgifter		
Seriens namn och nummer Undervisningsministeriets arbetsgruppspromemorior och utredningar 2009:S"	ISSN 1797-951X (PDF)	ISBN 978-952-485-) ! &# (PDF)
Sidoantal 50	Språk finska	Pris
Distribution		Sekretessgrad offentlig
Förlag Undervisningsministeriet		

Opetusministeriölle

Hallitusohjelman hallinnon ja alueiden kehittämisen painopisteistä yksi on valtion virastojen toimintojen alueellistaminen. Tavoitteena on tehdä päätökset alueellistamisesta vuoteen 2011 mennessä ja toteutukset vuoteen 2015 mennessä. Opetusministeriö päätti hallitusohjelmaan viitaten selvittää mahdollisuuksia alueellistaa Taiteen keskustoimikunnan, Museoviraston ja Kansainvälisen liikkuvuuden ja yhteistyön keskus CIMOn toimintoja.

Opetusministeriö kutsui 16.03.2009 FM Riitta Lampolan selvittämään mahdollisuuksia CIMOn toiminnan alueellistamiseksi joko kokonaan tai osittain. Selvitystyössä on avustajana toiminut KTM Visa Miettinen.

Selvittäjän tehtävänä oli tutkia ja tarkastella mahdollisuuksia CIMOn toiminnan alueellistamiseksi joko kokonaan tai osittain verrata hyötyjä ja haittoja nykytilan ja alueellistamisen välillä esittää opetusministeriölle vaihtoehtoisia toteutusmalleja kustannusvaikutuksineen.

Selvittäjän tuli työnsä aikana kuulla muiden muassa CIMOn työntekijöitä, mahdollisten alueiden toimijoita sekä CIMOn sidosryhmiä.

Luovutan kunnioittavasti selvitystyön loppuraportin opetusministeriölle.

Helsingissä 30.6.2009



Riitta Lampola

Sisältö

1	Johdanto	8
	1.1 Selvityksen toteuttaminen ja kohdepaikkakuntien valinta	8
	1.2 Kansainvälisen liikkuvuuden ja yhteistyön keskus CIMOn tehtävät ja organisaatio	9
	1.3 CIMOn toiminta ja kohderyhmät	10
2	Alueellistamisen toiminnalliset tekijät	11
	2.1 Sidosryhmät ja yhteistyötahot (kyselyjen tulokset)	11
	2.2 Toiminnalliset vaikutukset	12
	2.3 Organisaation osan alueellistaminen	13
	2.4 Kohdekaupunkien saavutettavuus	13
	2.5 Fulbright Center	14
	2.6 Euroopan komissio	14
	2.7 Yhteenveto sidosryhmien näkemyksistä CIMOn tai sen osatoimintojen mahdollisesta alueellistamisesta	15
3	Alueellistamisen henkilöstöön liittyvät tekijät	17
	3.1 Siirtohalukkuus kohdealueille (kyselyjen tulokset)	18
	3.2 Alueellistaminen ja CIMOn kehittäminen	18
	3.3 Yhteistyö sidosryhmien ja yhteistyökumppanien kanssa	19
	3.4 Lisääntyvät matkakustannukset	19
	3.5 Henkilöstön kokemus kohdealueiden vetovoimaisuudesta	19
	3.6 Alueellistamisen vaikutukset työsuhteisiin	21
	3.7 Yhteenveto alueellistamisen henkilöstöön liittyvistä tekijöistä	22
4	Alueelliset näkökulmat CIMOn toimintojen mahdolliseen alueellistamiseen (Lappeenranta, Turku, Vaasa)	23
	4.1 Sähköinen kysely ja paikkakuntakohtaiset vierailut	23
	4.2 Lappeenranta sijoituspaikkakuntana	23
	4.2.1 Toiminnalliset vaikutukset	23
	4.2.2 Henkilöstöön liittyvät vaikutukset	24
	4.2.3 Alueelliset vaikutukset	25
	4.2.4 Osaavan työvoiman saatavuus	26
	4.3 Turku sijoituspaikkakuntana	26
	4.3.1 Toiminnalliset vaikutukset	26
	4.3.2 Henkilöstöön liittyvät vaikutukset	27
	4.3.3 Alueelliset vaikutukset	28
	4.3.4 Osaavan työvoiman saatavuus	28
	4.4 Vaasa sijoituspaikkana	29
	4.4.2 Henkilöstöön liittyvät vaikutukset	29

4.4.3	Alueelliset vaikutukset	30
4.4.4	Osaavan henkilökunnan saatavuus	31
4.5	Sijoituspaikkakuntien saavutettavuus (Lappeenranta, Turku, Vaasa)	31
4.5.1	Liikenneyhteydet	31
4.6	Yhteenveto kohdekaupunkien näkökulmista	32
5	Taloudelliset tekijät	33
5.1	CIMOn rahoitusrakenteen yleinen kehitys	33
5.2	Toimitilakustannukset	34
5.2.1	Nykyiset kustannukset, Hakaniemenranta 6, Helsinki	34
5.2.2	Sijoittuminen Turkuun (kohdepaikkakuntien antamia tietoja)	34
5.2.3	Sijoittuminen Vaasaan	34
5.2.4	Sijoittuminen Lappeenrantaan	35
5.2.5	Senaatti- kiinteistön näkemys tilakysymyksiin	35
5.2.6	Yhteenveto arvioituista toimitilakustannuksista paikkakunnittain	37
5.3	Matkakustannukset kohdealueittain	37
5.3.1	Henkilökunnan matkustaminen vuonna 2008	37
5.3.2	Matkakulujen muutos	37
5.4	Muut kustannukset lyhyellä ja pitkällä aikavälillä	38
5.5	Yhteenveto taloudellisista tekijöistä	39
6	Kansainvälisen liikkuvuuden ja yhteistyön keskuksen (CIMO) sijoittaminen – vaikutusten arvioinnin yhteenveto	40
6.1	Toiminnalliset vaikutukset	40
6.2	Henkilöstöön liittyvät vaikutukset	41
6.3	Alueelliset vaikutukset	41
6.4	Taloudelliset vaikutukset	41
6.5	Loppupäätelmät ja selvityksen yhteenveto	42
	Liite 1: Alueellistamisen vaikutusarvointikehikko	43
	Liite 2: Sidosryhmät	48
	Liite 3: Asiantuntijat, vierailut, taustamuistiot ja selvitykset	49
	Liite 4: CIMOn henkilökunta tilastoina	51

1 Johdanto

1.1 Selvityksen toteuttaminen ja kohdepaikkakuntien valinta

Selvitystyön alussa sovittiin opetusministeriön kanssa kohdepaikkakunnista, joiksi pääkaupungin lisäksi valittiin Lappeenranta, Turku ja Vaasa. Pääasiallisina valintakriteereinä olivat, monipuolinen koulutustarjonta, kansainvälisyys, osaavan ja kielitaitoisen työvoiman saatavuus, hyvät liikenneyhteydet sekä aluepoliittiset tekijät. Kaikki kolme valittua kohdetta ovat monipuolisia korkeakoulukaupunkeja ja ne pystyvät tarjoamaan Kansainvälisen liikkuvuuden ja yhteistyön keskus CIMOn toiminnan edellyttämiä kansallisia ja kansainvälisiä palveluita. Turun ja Vaasan vahvuutena ovat lisäksi kaksikielisyys ja hyvät yhteydet pohjoismaihin, Lappeenrannan vahvuutena monipuolinen Venäjä-yhteistyö.

Selvitystyössä on noudatettu soveltuvin osin valtiovarainministeriön alueellistamisen käsikirjassa (25/2008) olevia ohjeita.

CIMOn keskeisille sidosryhmille ja yhteistyökumppaneille lähetettiin 23.4.2009 sähköinen kysely, jossa tiedusteltiin mielipiteitä toimintojen alueellistamisesta Turkuun, Vaasaan tai Lappeenrantaan. Kyselyyn vastasi 23 sidosryhmien edustajaa vastausprosentin ollessa 55 %. Kyselyä täydennettiin henkilöhaastatteluin keskeisimpien toimijoiden osalta.

CIMOn vakituiselle henkilöstölle lähetettiin 20.4.2009 sähköinen kysely, jossa tiedusteltiin mielipiteitä toimintojen alueellistamisesta Turkuun, Vaasaan tai Lappeenrantaan. Kyselyyn vastasi 92 henkilöstön edustajaa vastausprosentin ollessa 92 %. Kyselyä täydennettiin henkilöhaastatteluin CIMOn johdon ja henkilöstöjärjestöjen osalta.

Turun, Vaasan ja Lappeenrannan kaupunkien johdolle lähetettiin 20.4.2009 sähköinen kysely, jossa tiedusteltiin mielipiteitä CIMOn toimintojen alueellistamisesta. Kyselyä täydennettiin henkilöhaastatteluin ja vierailuin ko. paikkakunnille; Lappeenrantaan 22.04.09 Vaasaan 28.04.09 ja Turkuun 05.05.09. Vierailujen aikana kuultiin kaupunkien, maakuntien, työvoimaviranomaisten, kouluviranomaisten, yliopistojen ja korkeakoulujen edustajia.

Lisäksi selvitystyössä on haastateltu Senaatti-kiinteistön sekä valtiovarainministeriön ja valtion työmarkkinalaitoksen edustajia.

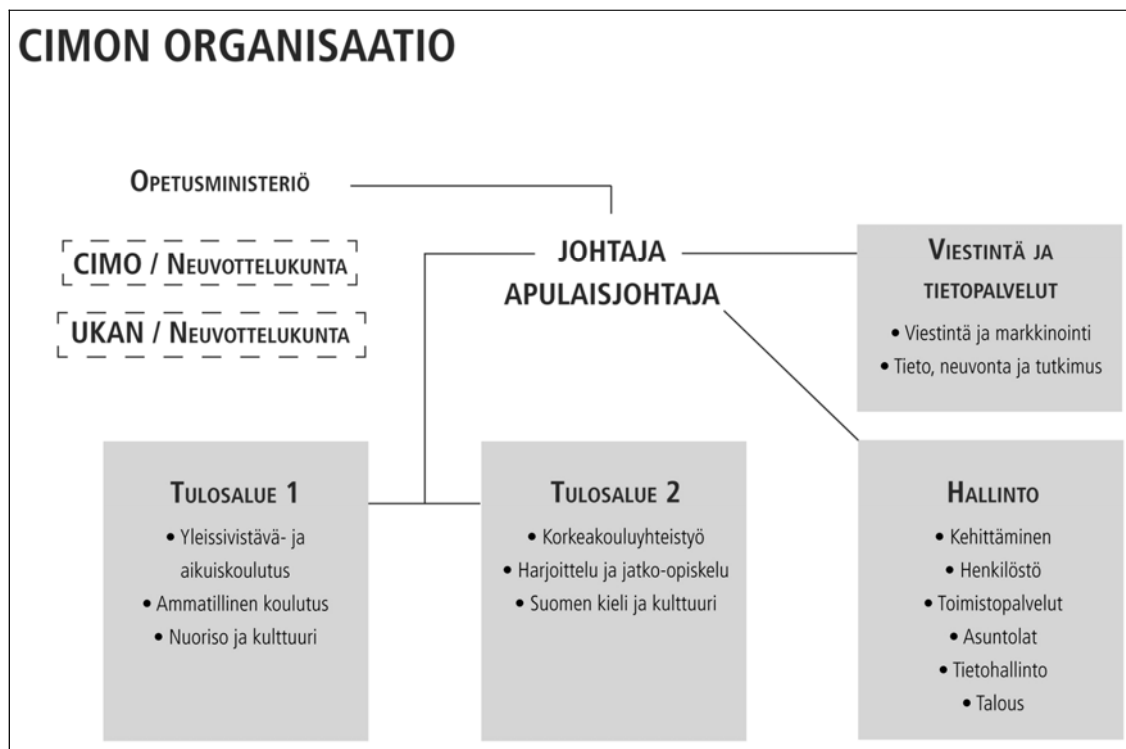
Selvitystyössä on käytetty CIMOlta, opetusministeriöltä, eri virastoilta sekä alueiden toimijoilta saatua taustamateriaali.

1.2 Kansainvälisen liikkuvuuden ja yhteistyön keskus CIMOn tehtävät ja organisaatio

Kansainvälisen liikkuvuuden ja yhteistyön edistämistä varten opetuksen, tutkimuksen, työelämän, kulttuurin ja nuorisotyön alalla on 90-luvun alusta toiminut opetusministeriön alainen Kansainvälisen liikkuvuuden ja yhteistyön keskus CIMO. Sen lakisääteisenä tehtävänä on:

- 1) edistää toimialansa kansainvälistymistä;
- 2) valmistella ja toteuttaa toimialansa ohjelmia ja sopimuksia;
- 3) myöntää apurahoja ja avustuksia kansainvälistymisen edistämiseksi ja valvoa niiden käyttämistä;
- 4) tiedottaa ja antaa toimialansa koskevaa neuvontaa ja ohjausta;
- 5) toimia yhteistyössä sen tehtäviin liittyvää toimintaa hoitavien ja rahoittavien kansallisten ja kansainvälisten viranomaisten, oppilaitosten ja korkeakoulujen, järjestöjen ja muiden yhteisöjen kanssa;
- 6) hoitaa opetusministeriön määräämät sekä muut sille säädetyt ja määrätyt tehtävät.

(Laki kansainvälisen liikkuvuuden ja yhteistyön keskuksista CIMOsta N:o 951, 19.12.2008 1,2§)



Henkilötyövuosien jakautuminen tulosalueittain ilmenee liitteestä 4

1.3 CIMOn toiminta ja kohderyhmät

CIMOn tavoitteena on vahvistaa Suomen kehittymistä avoimeksi ja monikulttuuriseksi sivistys- ja tietoyhteiskunnaksi luomalla edellytyksiä monipuoliselle ja laadukkaalle kansainväliselle vuorovaikutukselle koulutuksessa ja työelämässä sekä kulttuuri-, nuoriso- ja kansalaistoimen alueilla. Samanaikaisesti CIMO edistää eurooppalaisen ja pohjoismaisen identiteetin muodostumista sen toimeenpanovastuulla olevien Euroopan unionin ja näitä täydentävien pohjoismaisten ohjelmien avulla.

CIMO on toimialansa kansainvälisten asioiden asiantuntija- ja palveluorganisaatio, joka toimii EU:n koulutus- ja nuorisotoimintaohjelmien kansallisena toimistona ja EU:n kulttuurin puiteohjelman sekä Kansalaisten Eurooppa -toiminnan yhteyspisteenä. Lisäksi se toimeenpanee useita kansallisia apurahaohjelmia, kehittää kansainvälistä harjoittelua ja edistää Suomen kielen ja kulttuurin opintoja ulkomaisissa yliopistoissa sekä markkinoi suomalaista korkeakoulutusta ulkomailla. CIMO vastaa myös Pohjoismaiden ministerineuvoston Nordplus-koulutusohjelmien toteuttamisesta Suomessa ja toimii Nordplus-ohjelman yhden alaohjelman pohjoismaisena hallinnollisena toimistona.

CIMOn kohderyhmänä on koko koulutuksen kenttä Suomessa päivakodeista korkeakouluihin ja aikuiskoulutuslaitoksiin. Lisäksi toiminnan kohteina ovat työnantajat, elinkeinoelämän järjestöt, nuorisotyötä tekevät organisaatiot, nuorten parissa toimivat ja 15–29-vuotiaat nuoret sekä kulttuurialan organisaatiot ja kansalaisjärjestöt. CIMO palvelee muita ministeriöitä ja kansainvälisiä järjestöjä ohjelmien toteutukseen ja liikkuvuuteen liittyvissä tehtävissä.

CIMOn toiminta on sekä asiakas- että asiantuntijapalvelua. Toiminnalle on luonteenomaista tiivis kansallinen ja kansainvälinen sidosryhmäyhteistyö, jota voimassa oleva laki CIMOlta edellyttää. Kohderyhmiin ja hankkeisiin pidetään yhteyttä järjestämällä erilaisia tilaisuuksia, tapaamisia ja neuvontaklinikoita. Ohjelmilla on kotimaiset alueelliset verkostot, joiden koordinoinnista vastaa CIMO. Useilla ohjelmilla on omat ohjausryhmänsä, joissa on edustajia keskeisistä ministeriöistä, oppilaitoksista ja järjestöistä. CIMOn ohjelmilla on kansallisten toimistojen verkostot, joiden kanssa yhteistyö on säännöllistä. Euroopan komissio edellyttääkin kansalliselta toimistolta aktiivista yhteistyötä kansallisen ministeriön ja komission sekä muiden unionin maiden kansallisten toimistojen kesken. Eurooppalaisilla CIMOa vastaavilla organisaatioilla on oma yhteistyöjärjestönsä ACA (Academic Cooperation Association), jossa CIMOlla on aktiivinen rooli. Samoin pohjoismaisiin sisarorganisaatioihin on kiinteät suhteet ja organisaatioiden tapaamisia järjestetään kahdesti vuodessa vuorotellen eri Pohjoismaassa.

2 Alueellistamisen toiminnalliset tekijät

Lainsäädännössä määritellyt CIMOn tehtävät edellyttävät laajaa yhteistoimintaa lukuisten sekä kansallisten että kansainvälisten toimijoiden kanssa. Osa yhteydenpidosta tapahtuu sähköisesti, mutta kontaktit sidosryhmiin hoituvat myös suuressa määrin henkilökohtaisissa tapaamisissa, kokouksissa, informaatiotilaisuuksissa ja konferensseissa, joita järjestetään ympäri maata tai kansainvälisesti. CIMOn tuloksellisen toiminnan kannalta jatkuva ja tiivis yhteistyö sidosryhmien kanssa on oleellisen tärkeää.

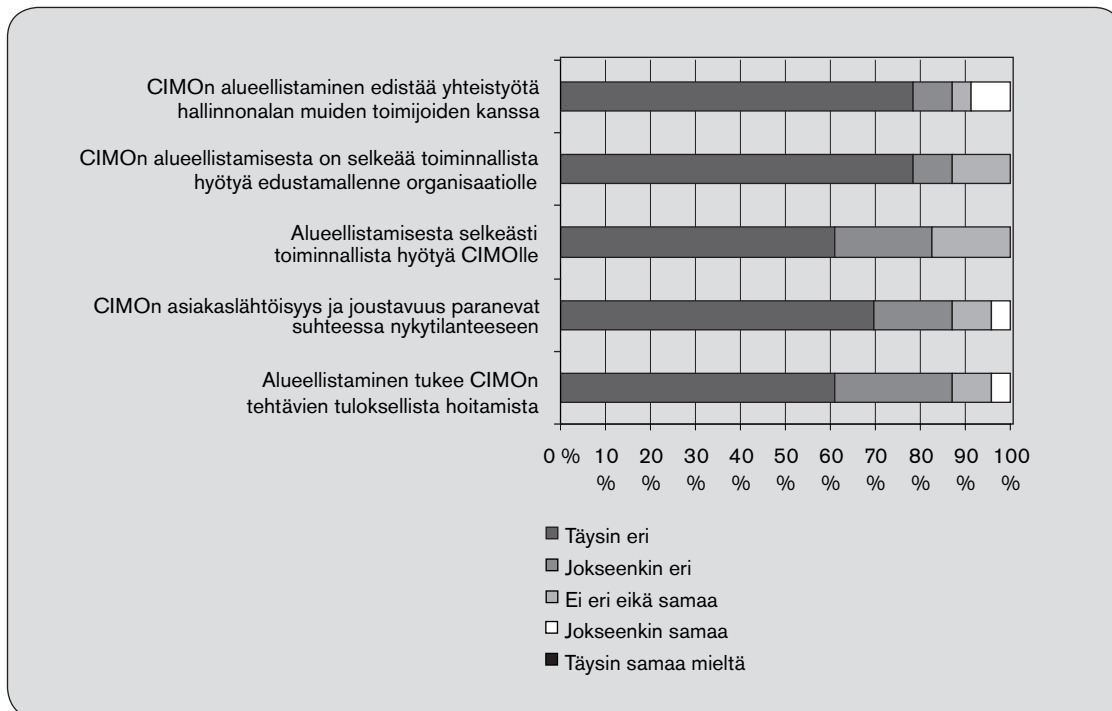
2.1 Sidoryhmät ja yhteistyötahot (kyselyjen tulokset)

CIMOn keskeisille sidoryhmille ja yhteistyökumppaneille (Liite 2) lähetettiin 23.4.2009 sähköinen kysely, jossa tiedusteltiin mielipiteitä toimintojen alueellistamisesta Turkuun, Vaasaan tai Lappeenrantaan alueellistamisen käsikirjan mukaisesti. Kyselyyn vastasi 23 sidoryhmien edustajaa vastausprosentin ollessa 55 %. Kyselyä täydennettiin henkilöhaastatteluin keskeisimpien toimijoiden osalta.

Vastauksista välittyi voimakkaasti käsitys siitä, että alueellistamisen myötä mahdollisuudet kiinteisiin henkilökohtaisiin tapaamisiin vähenisivät. Samalla vaarantuisi toimiva yhteistyö, sujuva koordinaatio ja jatkuva näkemysten vaihto CIMOn ja sen sidoryhmien ja yhteistyökumppaneiden välillä. Tämä todennäköisesti heikentäisi CIMOn mahdollisuuksia toimia sille lainsäädännössä asetettujen ja sen strategiassa mainittujen tavoitteiden mukaisesti.

2.2 Toiminnalliset vaikutukset

N. 85 % vastaajista ei nähnyt alueellistamisen tukevan CIMON toimintoja tai niiden uudistamista (täysin tai jokseenkin eri mieltä). Asiakaslähtöisyyden tai joustavuuden ei myöskään nähty paranevan alueellistamisen myötä. Yhtä suuri osuus vastaajista (85 %) ei kokenut CIMON alueellistamisen hyödyttävän vastaajan oman organisaation (78 % täysin eri mieltä) tai koko hallinnonalan toimintaa (”täysin eri mieltä” 60,9 %).



Sidosryhmien näkemykset alueellistamisen vaikutuksista CIMON oman toiminnan kohdalla eivät olleet aivan yhtä yksiselitteisen tyrmäviä. Kuitenkaan yksikään vastaajista ei ollut täysin tai edes jokseenkin samaa mieltä väitteen ”Alueellistamisesta on selkeästi toiminnallista hyötyä CIMOLle” kanssa.

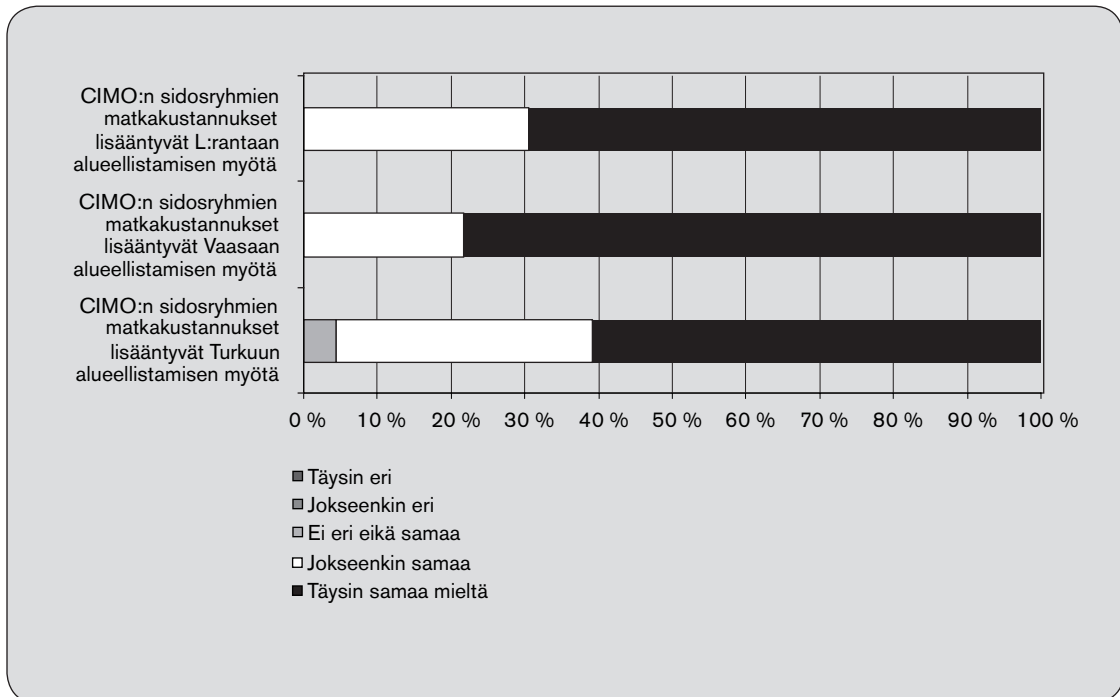
Kaiken kaikkiaan vain yksittäiset vastaajat olivat valinneet joidenkin alueellistamisen toimintaa edistäviä vaikutuksia kartoittaneiden monivalintakysymysten kohdalla positiivisen vaihtoehdon ”jokseenkin samaa mieltä” alueellistamisen edullisuudesta. Yhteensä 23 vastaajan vastauksista yhdeksään monivalintakysymykseen sisältyi yksi ainoa ”täysin samaa mieltä” alueellistamisen edullisuudesta -vastaus. Tämä ainokainen varaukseton tuki alueellistamiselle saatiin väitteelle: ”Alueellistamisesta on selkeästi toiminnallista hyötyä koko hallinnonalalle”. Tässäkin kysymyksessä selvä enemmistö ilmoitti kannakseen ”täysin” (60,9 %) tai ”jokseenkin eri mieltä” (17,4 % vastaajista).

Kun vastaajia pyydettiin arvioimaan tukevatko aiemmissa kysymyksissä ja omissa laadullisissa arvioissa käsitellyt asiat CIMON alueellistamista Turkuun, Vaasaan tai Lappeenrantaan, oli tulos yksiselitteisen kielteinen. Jokaisen kaupungin kohdalla vastaajista 90,9 % ei nähnyt toiminnallisten vaikutusten tukevan alueellistamista.

Laadullisissa arvioissa korostettiin hallinnonalan keskeisten toimijoiden ja monien CIMON sidosryhmien sijaintia pääkaupunkiseudulla. CIMON koulutuspoliittisen asian-

tuntijaroolin nähtiin heikentyvän yhteydenpidon väistämättä vähentyessä välimatkan kasvaessa. Joidenkin yksittäisten vastaajien mielestä alueellistaminen ei vaikuttaisi merkittävästi yhteydenpitoon

Vastaajien mielestä alueellistaminen tulisi myös todennäköisesti lisäämään matkakustannuksia. Myös ulkomaille matkustamisen arvioitiin hankaloituvan alueellistamisen myötä.

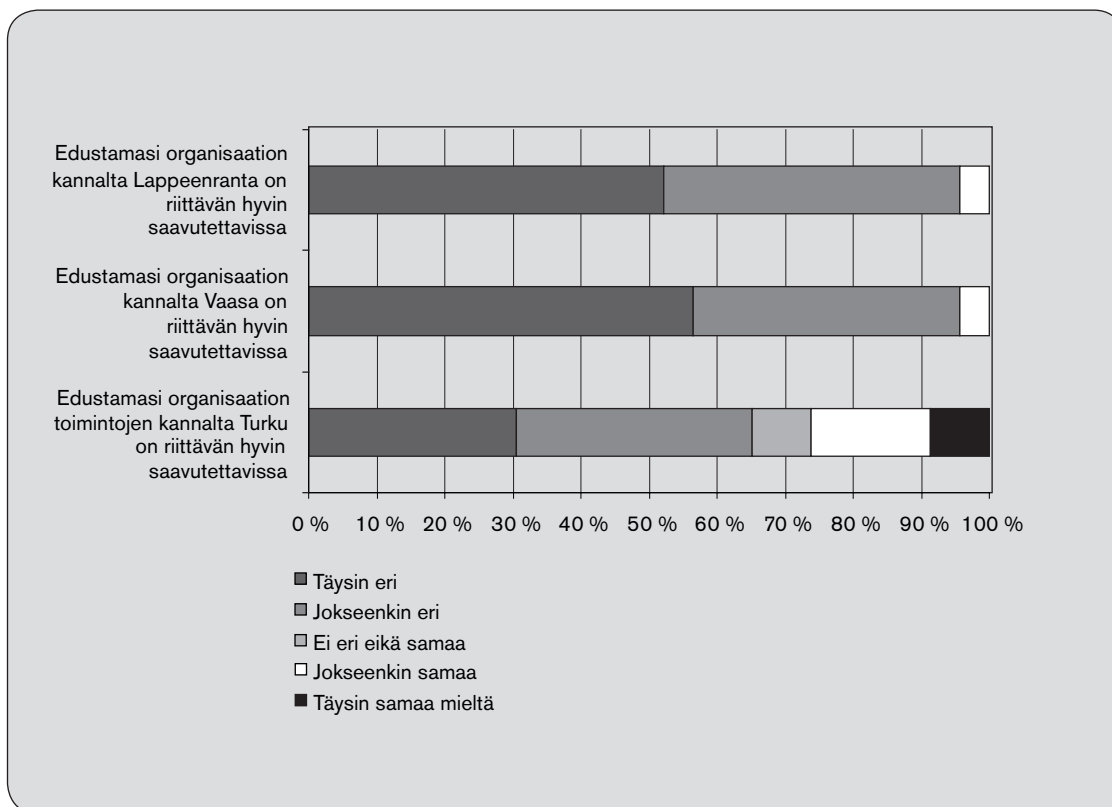


2.3 Organisaation osan alueellistaminen

Laadullisen arvion kysymyksessä, jossa sidosryhmien vastaajia pyydettiin arvioimaan mahdollisuuksia alueellistaa vain osa CIMO:n toiminnasta, suurin osa vastaajista ei pitänyt vaihtoehtoa järkevänä. CIMO:n toimintojen nähtiin muodostavan kiinteän kokonaisuuden, jossa eri toimintojen välistä yhteydenpitoa pidettiin toiminnan tulosten kannalta merkittävänä.

2.4 Kohdekaupunkien saavutettavuus

Pyydettäessä ottamaan kantaa kohdekaupungin saavutettavuuteen Turku nähtiin jonkin verran muita parempana vaihtoehtona sidosryhmäorganisaatioiden kannalta. Kuitenkin 75 % vastaajista ei pitänyt Turkuakaan riittävän hyvin saavutettavana. Vaasan ja Lappeenrannan osalta saavutettavuuteen tyytymättömien osuus oli 95 %. Näiden kahden osalta vain yksi vastaaja 23:sta oli jokseenkin samaa mieltä väitteen kohdekaupunki ”on riittävän hyvin saavutettavissa edustamasi organisaation kannalta”, kun Turun kohdalla joka kuudes vastaaja oli ”jokseenkin” ja 2 vastaajaa ”täysin samaa mieltä”.



2.5 Fulbright Center

Yksi keskeisistä sidosryhmistä on Fulbright Center (Suomen ja Yhdysvaltain opetusalan vaihtotoimikunta), joka sijaitsee CIMOn yhteydessä Hakaniemenrannan virastotalossa. Fulbright Center on voittoa tavoittelematon organisaatio, jonka toimintaa rahoittavat Suomen opetusministeriö, Yhdysvaltain ja Kanadan valtiot sekä Suomen ja Yhdysvaltain hallitusten perustama tukisäätiö. Sen tunnetuin toimintamuoto on v.1950 perustettu ASLA-Fulbright stipendiohjelma.

Fulbright Center luopui omista tiloistaan ja siirtyi Hakaniemen uusittuun virastotaloon v. 2009 alusta. Tavoitteena on saavuttaa synergiaetuja CIMOn toiminnan kanssa useiden sidos- ja asiakasryhmien ollessa samoja. Yhteistyö on käynnistynyt sujuvasti ja mahdollinen alueellistaminen tässä vaiheessa olisi yhteistyötahojen kannalta ongelmallista. Perustamiskirjansa mukaisesti Fulbright Center ei voi siirtyä pääkaupunkiseudun ulkopuolelle.

2.6 Euroopan komissio

CIMOn kokonaisrahoituksesta ulkopuolinen rahoitus muodosti v. 2008 lähes 70 % käytetyistä varoista. Tästä osuudesta Euroopan unionin osuus muodostaa 70 %, joten EU on CIMOn suurin ulkopuolinen rahoittaja ja merkittävä sidosryhmä.

Euroopan komission koulutuksen ja kulttuurin pääosasto, joka vastaa alueensa euroopalaisista toimintaohjelmista on CIMOn keskeisimpiä yhteistyökumppaneita. Komissio ei läheisyysperiaatteeseen viitaten ota kantaa jäsenmaiden ratkaisuihin kansallisten toimis-

tojen sijaintipaikan suhteen, mutta haastatellut edustajat (liite 3) esittivät seuraavia näkökohtia toimintojen mahdollisesta alueellistamisesta:

- Saavutettavuus: Keskeisestä Euroopasta katsoen Suomi on syrjässä ja etäisyydet eri puolilta Eurooppaa koetaan pitkiksi. Jos CIMO siirretään pääkaupunkiseudun ulkopuolelle, se saattaa hankaloittaa saavutettavuutta entisestään. Myös ohjelman tasapuolinen hallinnointi ja näkyvyys Suomessa saattaa vinoutua jos sijainti muuttuu olennaisesti.
- Ohjelmien rahoitus: Ohjelmien rahoitus lasketaan suhteessa jäsenmaiden maksuosuuksiin. Näin ollen mahdolliset alueellistamisesta ja matkoista johtuvat lisäkustannukset jäisivät kansallisen rahoituksen piiriin. Komissio korvaa ainoastaan virallisten kokousten matkakustannukset.
- Asiantuntemus: Komission edustajat painottivat CIMON tehokasta toimintaa ja sen henkilöstön sitoutumista ja suurta asiantuntemusta. Monet CIMOlaiset ovat eurooppalaisten kolleegojensa parissa arvostettuja ja tunnettuja ja komissio käyttää heitä monenlaisissa kehittämis- ja asiantuntijatehtävissä. Eurooppalaisessa yhteistyössä henkilökohtainen aktiivisuus ja kiinnostus on usein tärkeämpää kuin maan koko. Komission edustajat kantoivat suurta huolta mahdollisen alueellistamisen vaikutuksista asiantuntemuksen menettämiseen.
- Osatoimintojen alueellistaminen: Komission edustajat pitivät organisaation mahdollista hajauttamista kaikkein pahimpana vaihtoehtona. CIMOn nykyinen keskitetty organisaatio muodostaa kokonaisuuden, jota pidetään komission taholta tavoitteena. Noin kolmasosa EU:n jäsenmaista on päässyt tähän tavoitteeseen ja loput siirtynevät sitä kohti vaiheittain. Euroopan Parlamentin ja neuvoston päätös N:o 1720/2006 elinikäisen oppimisen toimintaohjelman perustamisesta edellyttää, että sen kaikki alaohjelmat tulisi hallinnoida yhdestä yhteisestä kansallisesta toimistosta (artikla 6.2b). CIMOa on usein pidetty malliesimerkkinä hyvin toteutetusta organisaatiosta esim. uusille jäsenmaille. Ohjelmien hyvä hallinnointi edellyttää kriittistä massaa ja toimintojen välistä synergiaa, mikä ei onnistu hyvin pienissä yksiköissä. Osatoimintojen alueellistaminen olisi tavoitetrendien vastaista ja komission näkökulmasta valitettavaa.

2.7 Yhteenveto sidosryhmien näkemyksistä CIMOn tai sen osatoimintojen mahdollisesta alueellistamisesta

Valtaosassa CIMOn sidosryhmien vastauksista välittyy selkeä näkemys siitä, että CIMOn alueellistamista ei pidetä kannatettavana. CIMOn oman toiminnan vaikuttavuuden sekä hallinnonalan keskinäisen yhteistyön kannalta alueellistaminen vaarantaisi nykyiset toimivat kumppanuudet ja yhteistyön sekä kansallisesti että kansainvälisesti. Suuri osa keskeisistä toimijoista sijaitsee pääkaupunkiseudulla. Läheinen sijainti lisää toiminnan joustavuutta sekä tiivistää toimijoiden välistä yhteistyötä ja kommunikaatiota.

Joissakin henkilöhaastatteluissa korostettiin kuitenkin toimintaympäristön muutosta ja sen vaikutuksia CIMOn toimintatapoihin tulevaisuudessa. Sähköisen yhteydenpidon ja uuden teknologian tehokas käyttö tulee todennäköisesti vähentämään henkilökohtaisten tapaamisten tarvetta.

Sekä sähköisessä kyselyssä että henkilökohtaisissa haastatteluissa sidosryhmien edustajat painottivat CIMOLAISTEN asiantuntemusta ja sitoutumista työhönsä. Asiantuntemuksen menettämistä mahdollisen alueellistamisen seurauksena pidettiin erittäin suurena uhkatekijänä.

Yksittäisissä laadullisissa arvioissa nostettiin esiin pääkaupunkiseudun ylikorostumisen ongelma ja hallinnonalaan koskevaa laajempaa alueellistamista väläyteltiin ratkaisuvaihtoehtona. Tällöin CIMO voisi luontevasti olla osa tätä kokonaisuutta. Vaarana kuitenkin olisi, että virastojen ja muiden yksiköiden sijaintialueen näkökulma entisestään korostuisi esim. rekrytointipohjan kaventuessa.

Kysyttäessä mitä CIMOn osatoimintoja voitaisiin alueellistaa, vastaukset olivat torjuvia. CIMOn toimintojen nähtiin muodostavan kiinteän kokonaisuuden, jossa eri toimintojen välistä yhteyttä pidettiin toiminnan tulosten kannalta merkittävänä. Euroopan komission edustajat korostivat CIMOn nykyisen keskitetyn organisaatiomallin toimivuutta. Mallia pidetään tulevaisuuden tavoitteena kaikkien koulutus- ja kulttuurialan toimintaohjelmien kansallisessa hallinnoinnissa ja toimintojen hajauttaminen tässä vaiheessa olisi valitettavaa.

3 Alueellistamisen henkilöstöön liittyvät tekijät

CIMOn henkilökuntaan kuului vuoden 2008 lopussa 117 työntekijää, joista lähes 80 % on vakituksessa työsuhteessa ja loput määräaikaisia tai osa-aikaisia työsuhteita. Henkilökunnan keski-ikä oli vuoden 2008 lopussa 43,2 vuotta. CIMOn henkilökunnasta 85 % on naisia ja yli puolella työntekijöistä on ylempi korkeakoulututkinto (Liite 4).

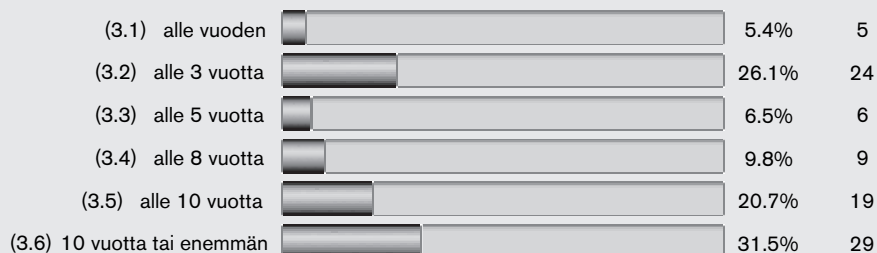
Palvelussuhteen luonne v. 2008:

- Vakinaiset työsuhteet 79,5 %
- Määräaikaiset työsuhteet 20,5 %
- Osa-aikaiset työsuhteet 5,1 %

CIMOn henkilöstön vaihtuvuus on vähäistä. Lähes kolmannes CIMOn henkilökunnasta on toiminut CIMOn palveluksessa 10 vuotta tai pitempään. Koko henkilökunnan keskimääräinen palvelusaika CIMOssa on 8 vuotta 1 kuukausi. Esimiesasemassa olevilla palvelusaika on 9 vuotta 8 kuukautta. Lukuja tarkasteltaessa on hyvä muistaa, että CIMO on perustettu kesäkuussa 1991.

Kuinka kauan (=virkaikä) olet työskennellyt organisaatio x:n palveluksessa?

Kysymykseen vastanneet: 92 (ka: 4.1)



3.1 Siirtohalukkuus kohdealueille (kyselyjen tulokset)

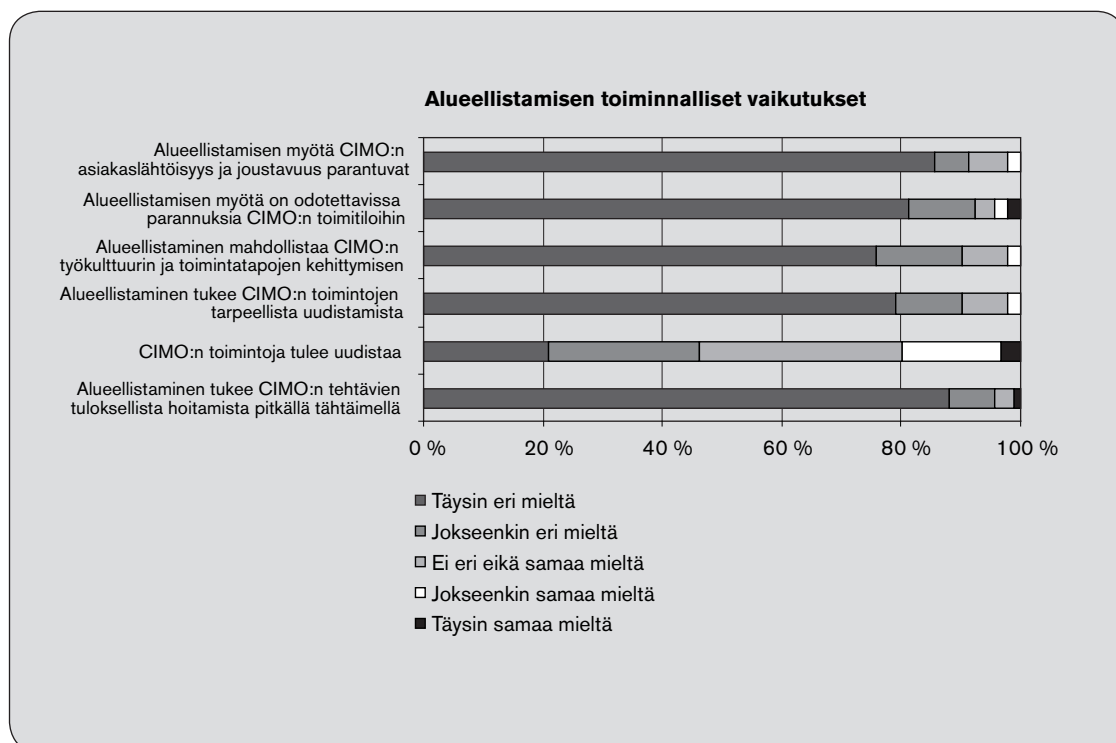
CIMOn vakituiselle henkilöstölle lähetettiin 20.4.2009 sähköinen kysely, jossa tiedusteltiin mielipiteitä toimintojen alueellistamisesta Turkuun, Vaasaan tai Lappeenrantaan alueellistamisen käsikirjan mukaisesti. Kyselyyn vastasi 92 henkilöstön edustajaa vastausprosentin ollessa 92 %. Kyselyä täydennettiin henkilöhaastatteluin CIMOn johdon ja henkilöstöjärjestöjen osalta.

3.2 Alueellistaminen ja CIMOn kehittäminen

Vastaajista 95 % ei hyväksy väittämää ”alueellistaminen tukisi CIMOn tehtävien hoitamista pitkällä tähtäimellä”. Vaikka kyselyyn vastanneista noin viidennes kokee tarpeelliseksi uudistaa ja kehittää CIMOn toimintaa, yli 90 % vastaajista ei näe alueellistamisen edistävän toiminnan kehittämistä.

Alueellistamisen ei nähdä tuovan parannuksia myöskään työkuultuuriin, toimintatapoihin eikä nykyisiin toimitiloihin. Alueellistamisen mahdollisuus on lisännyt epävarmuutta henkilöstössä. Noin kaksi kolmannesta vastaajista kokee tiedon mahdollisesta alueellistamisesta aiheuttaneen epävarmuutta myös perheensä ja kolme neljästä työyhteisönsä piirissä.

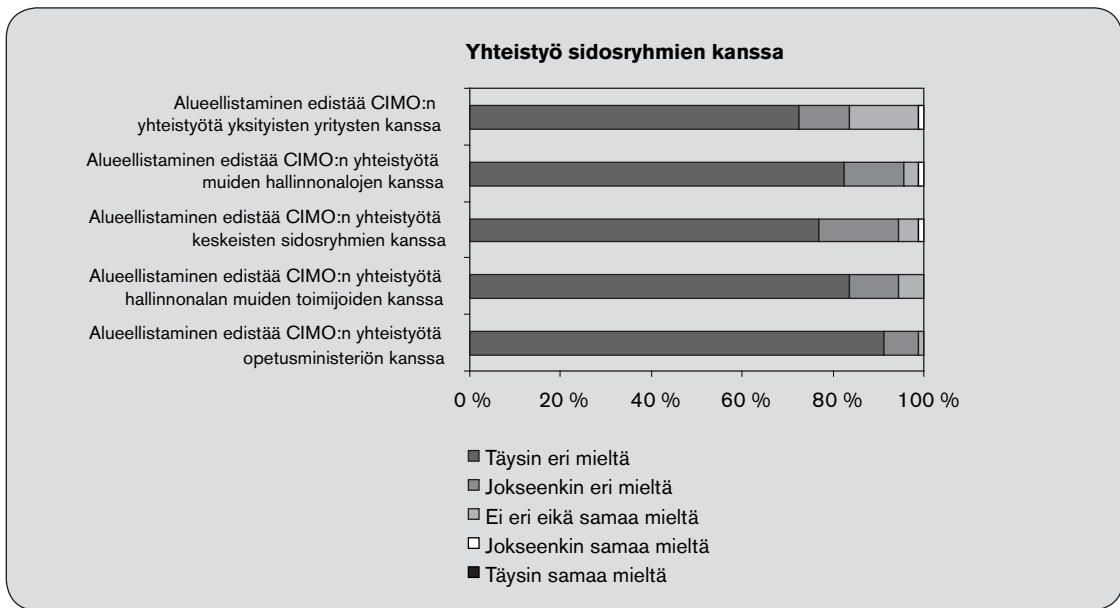
Laadullisissa avoimissa vastauksissa merkittävä osa vastaajista korosti alueellistamisselvitysten negatiivisia vaikutuksia työilmapiiriin, -motivaatioon ja sitoutumiseen. Epäilyksiä henkilökunnan korkean sitoutuneisuuden ja osaamistason vähäisestä arvostuksesta esitettiin myös useissa vastauksissa.



3.3 Yhteistyö sidosryhmien ja yhteistyökumppanien kanssa

Yksikään vastaajista ei koe mahdollisen alueellistamisen edistävän yhteistyötä opetusministeriön tai hallinnonalan muiden toimijoiden kanssa. Vastaus on sama myös kysyttäessä yhteistyön edistymisestä muiden sidosryhmien suuntaan, lukuun ottamatta yksittäisiä vastaajia.

Vain kaksi vastaajista kokee alueellistamisen jokseenkin edistävän asiakaslähtöisyyttä ja joustavuutta. Jopa 86 % vastaajista on väitteen kanssa täysin eri mieltä ja hieman alle 95 % ei näe alueellistamisen tuovan CIMOLle tai hallinnonalalle toiminnallisia hyötyjä.



3.4 Lisääntyvät matkakustannukset

Laadullisissa perusteluissa henkilökunta nostaa esiin alueellistamisen aiheuttamat lisääntyneet matkakustannukset, kun hallinnonalan muut merkittävät toimijat sijaitsevat pääkaupunkiseudulla. Myös ulkomaille matkustaminen hankaloituisi. Vastaajien mukaan matkustaminen rasittaisi myös ennestään kiireistä henkilökuntaa myös lisääntyneiden matkustusaikojen kautta, minkä arvioidaan voivan aiheuttaa myös tarvetta palkata lisähenkilökuntaa.

CIMOn nähdään palvelevan asiakkaitaan hyvin ja olevan hyvin edustettuna myös pääkaupunkiseudun ulkopuolisilla alueilla mm. tiedotustoimintansa kautta. Nykyinen sijainti pääkaupunkiseudulla koetaan edulliseksi myös maakuntien kannalta, ovathan liikenneyhteydet sinne paremmat kuin muille mahdollisille muille sijaintipaikkakunnille.

3.5 Henkilöstön kokemus kohdealueiden vetovoimaisuudesta

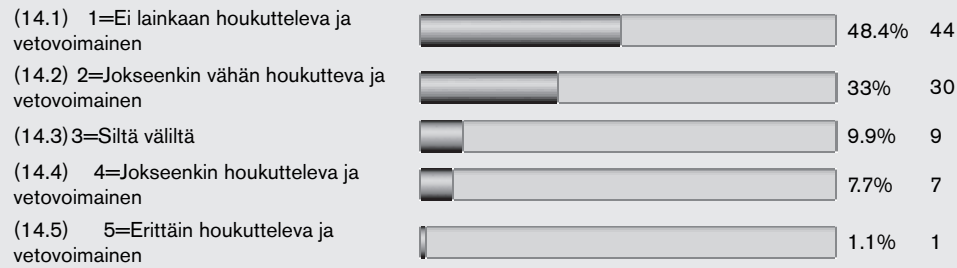
Henkilöstökyselyssä Turku koetaan jonkin verran muita kohdepaikkakuntia myönteisempänä vaihtoehtona. Henkilöstöstä 15 % saattaisi harkita Turkuun muuttoa, kun muiden mahdollisten kohdepaikkakuntien, Vaasan ja Lappeenrannan, kohdalla vain yksittäiset työntekijät näkevät muuton työtehtäviensä perässä mahdollisena näille paikkakunnille.

Yhtenä merkittävänä esteenä työn perässä muuttamiselle vastaajat pitivät luonnollisesti perhe- ja muita ihmissuhteitaan pääkaupunkiseudulla. Kun vastaajia pyydettiin uudelleen arvioimaan muuttohalukkuutta myös perheensä osalta vastaajan työn siirtyessä uudelle kohdepaikkakunnalle, putosi muuttohalukkuus Turunkin osalta noin 12 %:iin. Myös laadullisissa arvioissa sosiaalisten ja perhesuhteiden merkitystä korostettiin voimakkaasti.

Turku:

14. Asteikolla 1-5 mitattuna, miten houkuttelevana ja vetovoimaisena alueena pidät Turkuä asuminen tai sinne työn perässä muuttamisen kannalta?

Kysymykseen vastanneet: 91 (ka: 1.8)



Lappeenranta:

16. Asteikolla 1-5 mitattuna, miten houkuttelevana ja vetovoimaisena alueena pidät Lappeenrantaa asuminen tai sinne työn perässä muuttamisen kannalta?

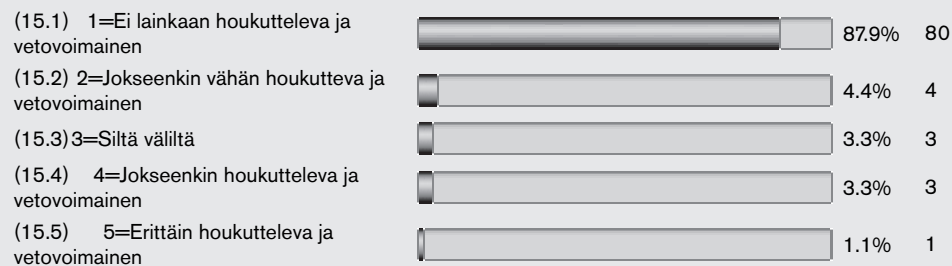
Kysymykseen vastanneet: 91 (ka: 1.3)



Vaasa:

15. Asteikolla 1-5 mitattuna, miten houkuttelevana ja vetovoimaisena alueena pidät Vaasaa asuminen tai sinne työn perässä muuttamisen kannalta?

Kysymykseen vastanneet: 91 (ka: 1.3)



Noin viidennes kaikista vastaajista pitää Turkuja sosiaaliselta ja kulttuuriselta pääomaltaan vetovoimaisena ja 10 % sen olevan liikenteellisesti riittävän hyvin saavutettavissa. Kuitenkin jopa noin puolet vastaajista ei pidä Turkuakaan lainkaan vetovoimaisena ja houkuttelevana paikkakuntana, kun vastaavat osuudet Lappeenrannan ja Vaasan kohdalla ovat 83,5 % ja 87,9 %. Lappeenrannan ja Vaasan osalta kolme neljästä työntekijästä ilmoittaa, ettei olisi missään nimessä halukas muuttamaan näille paikkakunnille. Turun osalta tämän jyrkimmän kielteisen kannan ottaa noin puolet vastaajista.

3.6 Alueellistamisen vaikutukset työsuhteisiin

Edellä esitettyjen kyselyjen perusteella valtaosa CIMOn henkilöstöstä ei ole halukas siirtymään pois pääkaupunkiseudulta mikäli CIMO tai osa sen toiminnoista alueellistettaisiin. CIMOn vakinaisesta henkilökunnasta 7 on virkasuhteisia ja loput työsopimussuhteisia.

Valtioneuvoston periaatepäätös muutosten johtamisesta ja muutosturvasta valtionhallinnossa (VM 10/2007, 6.11.2007) vahvistaa yhteiset toimintatavat valtionhallinnon organisaatioiden muutostilanteissa. Lisäksi päätöksessä määritellään ministeriöiden vastuut ja korostetaan työnantajan ja henkilöstön välisen yhteistoiminnan merkitystä. Periaatepäätökseen sisältyvät myös sen soveltamisohjeet, jotka on valmisteltu yhdessä Valtion työmarkkinalaitoksen ja pääsopijajärjestöjen kanssa. Päätöstä täydentää valtioneuvoston päätös henkilöstövoimavarojen siirtämisestä hallinonalalta toiselle (VM 49/01/2008).

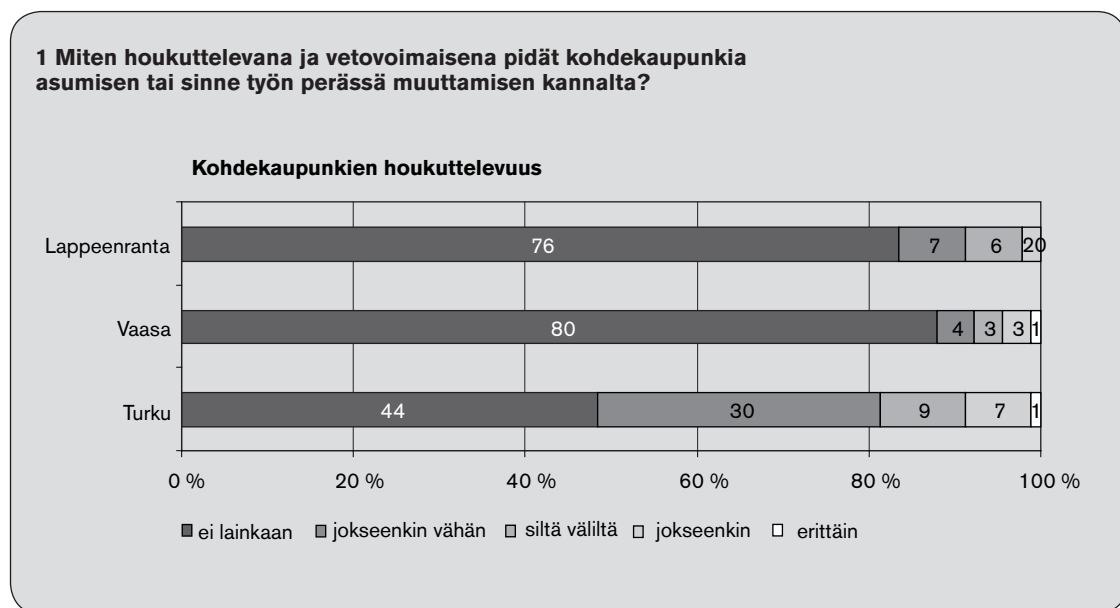
Päätösten ja soveltamisohjeiden mukaisesti ensisijaisena tavoitteena on, että henkilöstö siirtyy uuden organisaation palvelukseen. Jos henkilö ei siirry, hänelle etsitään samanlaisia tai vastaavia tehtäviä asianomaisessa toimintayksikössä tai muussa saman hallinnonalan toimintayksikössä. Jollei samalla hallinonalalla ole tarjottavissa työtä tai tarjottava työ ei ole samalla työssäkäyntialueella, etsitään työtä toisen hallinnonalan toimintayksiköstä samalla työssäkäyntialueella. Periaatepäätöksessä mainittuja toimintatapoja sovelletaan sekä virka-että työsopimussuhteiseen henkilöstöön. Valtioneuvoston periaatepäätös velvoittaa konkreettisesti muutokseen vain työnantajat. Kuitenkin myös henkilöstöltä edellytetään myönteistä asennetta työllistymisen edesauttamiseksi.

Valtion työmarkkinalaitos tukee valtion toimintayksiköiden toiminnan kehittämistä muutostilanteissa. Myös Valtiokonttorissa toimiva Valtion henkilöstöpalvelut-yksikkö auttaa virastoja muutosten toteuttamisessa.

3.7 Yhteenveto alueellistamisen henkilöstöön liittyvistä tekijöistä

CIMOn henkilökunta ei henkilöstökyselyn perusteella ole, muutamia poikkeuksia lukuun ottamatta, halukas siirtymään Turkuun, Vaasaan tai Lappeenrantaan, jos organisaation toiminta tai yksittäisiä toimintoja alueellistettaisiin näihin kaupunkeihin. Alueellistamisen ei nähdä myöskään tukevan CIMOn toimintaa eikä yhteistyötä sidosryhmien ja yhteistyökumppaneiden kanssa.

Paikkakuntia vertailtaessa Turku oli hieman muita suosituimpi ja noin 15 % vastanneista saattaisi harkita sinne muuttamista.



4 Alueelliset näkökulmat CIMOn toimintojen mahdolliseen alueellistamiseen (Lappeenranta, Turku, Vaasa)

4.1 Sähköinen kysely ja paikkakuntakohtaiset vierailut

Turun, Vaasan ja Lappeenrannan kaupunkien johdolle lähetettiin 20.4.2009 sähköinen kysely, jossa tiedusteltiin mielipiteitä CIMOn toimintojen alueellistamisesta alueellistamisen käsikirjan mukaisesti. Kyselyä täydennettiin henkilöhaastatteluin ja vierailuin ko. paikkakunnille; Lappeenrantaan 22.04.09, Vaasaan 28.04.09 ja Turkuun 05.05.09. Vierailujen aikana kuultiin kaupunkien, maakuntien, työvoimaviranomaisten, kouluviranomaisten, yliopistojen ja korkeakoulujen edustajia (Liite 3).

Seuraavat toiminnalliset, alueelliset ja henkilöstöön liittyvät vaikutukset perustuvat alueiden antamiin tietoihin ja näkökulmiin.

4.2 Lappeenranta sijoituspaikkakuntana

4.2.1 Toiminnalliset vaikutukset

CIMOn sijoituessa Lappeenrantaan sen toiminnan tehostumista tukevat seuraavat tekijät:

- EU- ja Venäjätiedot: Lappeenranta tarjoaa CIMOille kattavan kumppani-, koulutus- ja tutkimusyksikköverkoston hyödynnettäväksi. Kaakkois-Suomi on profiloitunut aktiivisena EU:n ja Venäjän välisen kumppanuuden rakentajana ja Lappeenrannassa toimii lukuisia kansainvälisiä palvelujaan kehittäviä virastoja ja toimijoita.
- Lappeenrannan teknillinen yliopisto (LUT) ja Saimaan ammattikorkeakoulu sekä muut oppilaitokset ovat valmiita suuntaamaan koulutus- ja tutkimustoimintaansa CIMOn tarpeiden mukaisesti. Lappeenrannan teknillinen yliopisto valmistelee strategista kumppanuutta Aalto-yliopiston kanssa. LUT ja Aalto-yliopisto ovat sopineet opetusministeriön tukemana, että LUT perustaa Pietarin parhaiden yliopistojen

kanssa suomalais-venäläisen innovaatioyliopiston, josta tulee Aalto-yliopiston strateginen kumppani

- Uudentoimintakulttuurin rakentaminen: Cimon sijoittaminen kokonaisuudessaan uudelle paikkakunnalle ja uusiin tiloihin tarjoaa erinomaiset mahdollisuudet myös keskuksen toiminnan sisäiselle uudistamiselle ja tuottavuusohjelman toimeenpanolle. Uuden toimintakulttuurin rakentamisella on uudistettavissa toimintamalleja ja prosesseja.
- Kustannussäästöt: Toimitilavuokrissa saavutetaan vähintään 30 % säästöt verrattuna pääkaupunkiseutuun. Myös muut tukipalvelut voidaan tuottaa selkeästi edullisemmin kuin Helsingissä.
- Kaupungin voimakas tuki siirron onnistumiseksi: Lappeenrannan kaupunki luo tarvittaessa kattavan toimenpideohjelman, jonka avulla tuetaan keskuksen toiminnan siirtymistä Lappeenrantaan ja luodaan perusta pitkäjänteiselle yhteistyölle toiminnan kehittämiseksi.

4.2.2 Henkilöstöön liittyvät vaikutukset

Lappeenranta tarjoaa viihtyisän ja turvallisen elinympäristön, jossa asukasuskollisuus on tutkimuksien mukaan erittäin korkealla tasolla. Innolink Researchin tekemän tutkimuksen (2009) mukaan 87 % tulomuuttajista valitsisi Lappeenrannan asuinpaikakseen valintatilanteessa ehdottomasti tai luultavasti, ja lähtömuuttajistakin Lappeenrantaan haluaisi varmasti tai mahdollisesti palata 78 %. Lappeenrantaan muuttamisesta eri yrityksissä saatujen kokemusten perusteella voidaan todeta, että muuttopäätös voi olla vaikea, mutta muuton jälkeen uudet asukkaat ovat yleensä erittäin tyytyväisiä Lappeenrantaan elinympäristönä.

Lappeenranta pystyy helpottamaan henkilöstön siirtymistä kaupunkiin ja edistämään henkilöstön hyvinvointia seuraavilla tavoilla:

- Osaamisen kehittämiseen on erinomaiset mahdollisuudet: Lappeenrannan ja Kaakkois-Suomen koulutus- ja tutkimustarjonta tarjoaa erinomaiset mahdollisuudet ammattitaidon ylläpitoon ja oman osaamisen kehittämiseen.
- Tontti- ja vuokra-asuntotakuu. Lappeenrannan kaupunki antaa tonttitakuun kaikille asuntorakentajille. Kaupunki pystyy myös lupaamaan vuokra-asunnon jokaiselle siirron yhteydessä muuttavalle henkilölle. Asuntojen vuokra- ja hintataso on selvästi alhaisempi kuin pääkaupunkiseudulla.
- Siirtymisen käytännön järjestelyjen tukeminen. Lappeenrannan kaupunki nimeää yhdyshenkilön, jonka tehtävänä on henkilöstön siirtymisen käytännön järjestelyjen, kuten puolison työllistymisen, päivähoito- ja koulupaikkojen etsinnän, asunnonhankinnan yms. tukeminen. Lappeenrannan kaupungilla on myönteisiä kokemuksia rekrytointiasiamiehen käytöstä. Kaupunki nimeää myös päätoimisen henkilön, jonka tehtävänä on avustaa siirtyvän henkilöstön puolisoita työ- ja opiskelupaikkojen hankinnassa.
- Viihtyisä, turvallinen ja lapsiystävällinen ympäristö. Lappeenranta on Suomen kaupunkien vertailussa kärkisijoilla, ja pystyy tarjoamaan sekä erittäin kattavat

palvelut että viihtyisän, turvallisen ja lapsiystävällisen ympäristön muuttajille. Päivähoidossa on tarjolla useita vaihtoehtoja ja kaupunki tukee yksityistä hoitoa maksamalla yksityisen hoidon tukea ja Lappeenranta-kuntalisää. Koulutustarjonta on kattavaa: peruskouluista on valittavana musiikkipainotteinen, liikuntapainotteinen ja englanninkielinen koulu ja lukiovalikoimasta löytyy myös englanninkielinen IB-lukio, venäjätaloudellinen suomalais-venäläinen lukio ja Steiner-lukio.

- Harrastusmahdollisuudet ovat monipuoliset: kaupungissa toimii 120 urheiluseuraa ja mm. musiikkiopisto, kuvataideopisto, bändikoulu ja sirkuskoulu. Harrastusten kustannustaso on edullinen, ja harrastuksiin pääsyä ei tarvitse jonottaa.
- Lyhyet työmatkat ja erinomaiset liikenneyhteydet: Verrattuna pääkaupunkiseutuun henkilöstö säästää työmatkoihin kuluvaan ajassa jopa tunteja päivässä. Lisäksi välimatkat kodin ja harrastuspaikkojen, kaupallisten keskuksien ja palveluiden välillä ovat lyhyet ja nopeat. Julkiset liikenneyhteydet kaupungin sisällä ovat toimivat.

4.2.3 Alueelliset vaikutukset

Keskuksen sijoittumisella Lappeenrantaan on merkittäviä aluetaloudellisia vaikutuksia. CIMO tuo alueelle merkittävän määrän suoria työpaikkoja, ja aiemmin tehtyjen tutkimusten perusteella virasto luo vähintään saman määrän välillisiä työpaikkoja. CIMOn positiiviset vaikutukset Lappeenrannalle ovat seuraavat:

- Rakennemuutoksen vaikutuksien lieventäminen: Etelä-Karjalan maakunnan työttömyysprosentti on maaliskuussa 2009 12,3 %, kun koko maassa työttömiä on 9,5 % työvoimasta. Rakennemuutoksen seurauksena alueelta katosi 1990-luvulla 12 000 työpaikkaa, ja rakennemuutos on jatkunut voimakkaana. Vuonna 2007 kaupungista hävisi yli 500 työpaikkaa, ja globaali talouskriisi lisää todennäköisesti menetyksiä mm. metsäteollisuudessa. Vuoden 2009 huhtikuussa lomautettuja on Lappeenrannassa liki 1500 henkilöä. Palvelualan työpaikkojen kasvu on ollut nopeaa, ja niiden osuus on nykyisin jo 66 %. CIMOn alueellistaminen toimisi merkittävänä valtion konkreettisenä toimenpiteenä maakunnan rakennemuutosohjelman toimeenpanossa.
- Positiivinen vaikutus maakunnan väkiluvun kehityskuvaan: Etelä-Karjalan väestömäärän kehitys on ollut lievästi laskeva 1990-luvulta alkaen.
- Lappeenrannan vahvistuminen koulutus-, osaamis- ja kansainvälistymispalvelujen keskuksena: Lappeenrannan strategiana on kehittää ja monipuolistaa lapsille, nuorille ja opiskelijoille suunnattuja palveluja. Erityisesti kaupunki tavoittelee yliopisto-osaamiseen sekä kansainvälistymiseen liittyviä palveluja ja työpaikkoja. CIMOn toiminnan sijoittumisella olisi merkittävä kaupungin strategiaa ja rajakaupunki-imagoa tukeva vaikutuksensa.
- Kunnan verotulojen ja kulutuskysynnän kasvaminen: Keskuksen luomilla suorilla ja välillisillä työpaikoilla on merkittävä positiivinen vaikutus verotuloihin sekä alueella toimivien kaupallisten yritysten toimintaan.
- Julkisen sektorin työpaikkojen osuuden nostaminen: Julkisen sektorin osuus työpaikoista on Lappeenrannassa pieni, eivätkä valtionhallinnon

alueellistamistoimenpiteet ole toistaiseksi kohdistuneet Lappeenrantaan merkittävässä määrin. Lisäksi jo julkistetut päätökset mm. Konnun suon vankilan lakkauttamisesta vähentävät julkisen sektorin työpaikkojen määrää entisestään. Alueellistamistase on vankilan lakkautuksen johdosta negatiivinen.

- Valmistuneille opiskelijoille mahdollisuus työllistyä: Merkittävä osa alueen oppilaitoksista valmistuneista opiskelijoista haluaa työllistyä Lappeenrannan alueelle, mutta toistaiseksi tämä ei ole ollut mahdollista työpaikkojen vähäisen määrän takia.

4.2.4 Osaavan työvoiman saatavuus

Lappeenrannassa sijaitsevista korkea-asteen oppilaitoksista valmistuu vuosittain noin 1000 eri alojen osaajaa, joista tutkimusten mukaan suurin osa haluaisi työllistyä Lappeenrannan seudulle. LUT:ssa aloittaneista uusista opiskelijoista 19 % opiskelee kansainvälisissä koulutusohjelmissa. CIMO tarjoaisi työpaikkoja myös maakuntaan töihin jääville ulkomalaisopiskelijoille ja voisi näin osaltaan vauhdittaa omaa kansainvälistymistäänkin. Alueella toimivien yritysten ja virastojen kokemuksen mukaan alueelle haetaan töihin myös muualta Suomesta. Lisäksi Lappeenrannan seudun työttömyysaste on koko maan keskiarvoa korkeampi.

4.3 Turku sijoituspaikkakuntana

4.3.1 Toiminnalliset vaikutukset

Alueen kehittämisen strategiset tavoitteet: Turku on jo perinteisesti ollut yksi Suomen kansainvälisimmistä kaupungeista ja on sitä edelleen, mm. länsi- ja pohjoismaiset yhteydet ovat hyvät. CIMOn alueellistaminen Turkuun vahvistaisi merkittävästi Turun seudulla jo olevaa laajaa kansainvälisen yhteistyön osaamis-pääomaa ja -verkostoa, jonka ytimen muodostavat alueen julkishallinto, erityisesti korkeakoulut ja oppilaitokset, ja lukuisat kansainvälisesti toimivat alueen yritykset.

CIMOn toimiala ja tehtävät kytkeytyvät saumattomasti Turun alueen kehittämisen strategiaan tavoitteisiin, erityisesti kansainvälisyyden ja kansainvälistymisen vahvistamiseen myös pitkällä aikavälillä.

- Monipuoliset korkeakoulu-yhteydet: Turkulaisilla korkeakouluilla on runsaasti kokemusta ja asiantuntemusta liittyen kansainväliseen liikkuvuuteen ja yhteistyöhön. CIMOn sijoittuminen Turkuun toisi runsaasti etuja sekä CIMOLle että alueen korkeakouluille.

Turkulaisten korkeakoulujen yksi suurimmista vahvuuksista on laajat kansainväliset, kansalliset ja alueelliset verkostot – erityisesti turkulaisten korkeakoulujen oma yhteistyö kv-toiminnan kehittämiseksi. Korkeakouluilla on vahvaa kv-osaamista hallinnossa ja tiedekunnissa, laitoksilla ja koulutusohjelmissa. Päätoimista kv-henkilökuntaa on runsaasti ja yhteydet CIMOon ovat tiiviit. Lisäksi korkeakouluista valmistuvat sekä niissä työskentelevät eri alojen asiantuntijat ja osaajat tarjoavat tulevaisuudessa CIMOLle laajan ja laadukkaan rekrytointipohjan.

Turkulaisissa korkeakouluissa on runsaasti kansainväliseen liikkuvuuteen ja yhteistyöhön liittyvää asiantuntemusta, ja turkulaisten yliopistojen henkilökunta- ja tutkijaliikkuvuus ovat samalla tasolla pääkaupunkiseudun yliopistojen kanssa.

- Yhtenäinen kampusalue: Suurin osa turkulaisista korkeakouluista sijaitsee kävelymatkan päässä toisistaan kompaktilla kampusalueella Kupittaaan juna-aseman tuntumassa. Läheinen sijainti edesauttaa yhteistyön toimivuutta. CIMOn mahdollisesti sijoituessa Turkuun korkeakoulut suosittelisivat sen sijoittumista kampusalueelle tai sen läheisyyteen, jotta korkeakoulujen osaaminen sekä tilat ja palvelut olisivat myös CIMOn käytettävissä mahdollisimman helposti.

Kokous- ja kongressipalvelut: Turkulaiset korkeakoulut tarjoavat myös laadukkaita eri kokoisia tiloja kokousten ja koulutusten järjestämispaikoiksi ja upeat puitteet myös sosiaalista ohjelmaa ajatellen (Turun linna, Naantali, saaristo, risteilyt jne.).

Kongressitoimisto on täyden palvelun toimisto ja tarvittaessa organisoii kongressin tai kokouksen avaimet käteen -periaatteella. Kongressitoimiston palveluihin kuuluu lisäksi käännökset suomesta englantiin ja englannista suomeen.

4.3.2 Henkilöstöön liittyvät vaikutukset

Turku on monipuolinen kaksikielinen valtakunnan osakeskus ja täyden palvelun koulutus- ja kulttuurikaupunki, joka tarjoaa asukkailleen korkeatasoisen toiminta- ja asumisympäristön ilman liiallisen keskittymisen mukanaan tuomia haittatekijöitä.

- Turun seudun monipuolinen elinkeinorakenne helpottaa CIMOn työntekijöiden puolisoiden työllistymistä omalle alalleen.
- Turussa asumisen vaihtoehtojen valikoima on hyvin laaja. Asumisen hintataso on erittäin maltillinen, liikenteen ruuhkautuminen vähäistä ja elämisen hinta-laatu -suhde kaikkiaan ratkaisevasti parempi kuin Suomen elinkustannuksiltaan kalleimmilla alueilla.
- Hyvin hoidettu kaupunkiympäristö, hyvät palvelut, monipuolinen kulttuuritarjonta ja liikuntapaikat, luonnoltaan monimuotoinen Turun seutu sekä Turun saaristo tarjoavat CIMOn henkilökunnalle perheineen ainutlaatuisen hyvät mahdollisuudet koko perheen hyvinvointiin, virkistäytymiseen ja laadukkaan vapaa-ajan viettämiseen.
- Alueellistamisen toteutuessa Turku sitoutuu käynnistämään erillishankkeena CIMOn henkilökunnalle räätälöidyn poikkihallinnollisen muuttajapalvelun, joka vastaa Turkuun ja Turun seudulle muuttavan CIMOn henkilökunnan palvelusta muuttoon liittyvissä monissa käytännön kysymyksissä ja järjestelyissä. Yhteistyössä työvoimaviranomaisten kanssa kaupunki sitoutuu osaltaan edistämään myös puolisoiden työnsaantimahdollisuuksia Turun seudulla.

4.3.3 Alueelliset vaikutukset

Turkuun sijoittamalla CIMOn on mahdollisuus saavuttaa merkittäviä kustannushyötyjä sekä toiminnan perustamis- että ylläpitovaiheessa. Turun keskusta-alueella esimerkiksi 1000 neliön toimistotilojen vuokrassa voidaan nykyhinnoin saavuttaa vuositasolla jopa 150 000 euron kustannussäästö Helsingin keskustan hintatasoon verrattuna. Myös omistusasuntojen hinnat ja vuokralla asumisen kustannukset ovat Turussa merkittävästi alemmat kuin pääkaupunkiseudulla. Tavaroiden ja palvelujen hintataso Turussa on yleisesti alhaisempi kuin pääkaupunkiseudulla.

- CIMOn alueellistaminen vahvistaisi merkittävästi Turun alueen aluetaloutta. Erityisen tervetullutta on työpaikkatarjonnan lisäys Turun korkeakouluista ja oppilaitoksista valmistuville opiskelijoille. CIMOn sijoittuminen Turkuun lisäisi yleisesti palvelukysyntää alueella.
- Turku on eturivin kongressikaupunki Suomessa. Hotelli-, konferenssi- ja kokoustilojen sekä palveluiden tarjonta on laaja ja korkeatasoinen. Näin myös CIMOn järjestämiin tilaisuuksiin on osallistujien helppo tulla ja majoittua. Turun alueen hotellien ja kokoustilojen hinta-laatusuhde on hyvä, ja alueelta löytyy runsaasti sekä julkisia että yksityisiä kongressipalveluja kokousjärjestelyjen toteutukseen. CIMOn järjestämät tilaisuudet vahvistaisivat Turun hotellien ja kokous/konferenssitilojen käyttöastetta.
- Turussa saavutettavat kustannussäästöt toimitilaratkaisussa voivat toisaalta mahdollistaa myös CIMOn toiminnassa keskeisten kokoustilojen nykyistä suuremman mitoituksen omissa toimitiloissa.
- Alueellistaminen Turkuun tuottaisi merkittävää hyötyä sekä CIMOlle organisaationa, Turun alueelle että CIMOn työntekijöille. Tärkeää erityistehtäväänsä hoitavan CIMOn asema, profiili ja toiminnan yleiset kehitysedellytykset vahvistuisivat merkittävästi Turkuun siirtymisen myötä. Turussa CIMO organisaationa erottuisi, näkyisi ja vaikuttaisi aivan eri mittaluokassa kuin Helsingissä koko muun valtionhallintorakenteen keskellä toimiessaan. Turun osalta CIMOn sijoittumisessa merkittävimpiä ovat aluetaloudelliset edut, kansainvälistymisen merkittävä kasvu ja osaamisverkostojen vahvistuminen entisestään. CIMOn henkilökunnalle perheineen Turku ympäristöineen tarjoaa erinomaisen kotipaikan, laadukkaat täydet palvelut ja viihtyisän merellisen asuinympäristön.
- CIMOn alueellistaminen tasapainottaisi valtiosektorin negatiivista henkilöstökehitystä Turun alueella. Valtion henkilöstön lukumäärä on vähentynyt vuodesta 2005 vuoteen 2008 maakunnista neljänneksi eniten Varsinais-Suomessa, yhteensä 247 henkilöllä (lähde: PARDIA).

4.3.4 Osaavan työvoiman saatavuus

Taloustutkimuksen imago tutkimuksen mukaan Turku on kiinnostava opiskelupaikkakunta ja turkulaiset yliopistot ja ammattikorkeakoulut imagoitaan kansainvälisimpiä pääkaupunkiseudun yliopistojen rinnalla. Turun korkeakoulut houkuttelevatkin kansainvälisyydestä kiinnostuneita ja kansainvälisiin tehtäviin suuntautuneita opiskelijoita valtakunnallisesti ja myös kansainvälisesti ja niistä valmistuu vuosittain noin 4 000 osaajaa.

Tarjolla olevia monipuolisia kieliopintoja hyödynnetään kattavasti ja valmistuvat osaajat ovat hyvin kielitaitoisia. Erityisesti Åbo Akademin ja Novian ansiosta saatavilla on myös runsaasti molempia kotimaisia kieliä taitavaa asiantuntevaa työvoimaa.

4.4 Vaasa sijoituspaikkana

4.4.1 Toiminnalliset vaikutukset:

CIMOn sijoittuminen korkeakoulukaupunki Vaasaan on varteenotettava vaihtoehto kaupungin kansainvälisyyden, monikielisyyden ja korkean koulutusosaamisen johdosta. Kaupungissa toimitaan aidosti sekä suomeksi, ruotsiksi että englanniksi, niin hallinnon, teollisuuden ja kaupan palveluissa, tiedotus, kulttuuri- ja yhdistystoiminnassa kuin koulutuksen alalla. Kansainvälisellä ja monikielisyttään arvostavalla seudulla ja alueen yliopistoissa ovat myös muut kielet ja niiden osaaminen hyvin edustettuina.

- Vaasa on myös toiminnallisesti hyvä sijoituspaikka, sillä kaupungissa on toimivat, monipuoliset liikenneyhteydet ja tietoliikenneyhteydet. Kaupungin korkeakoulujen osaaminen, opetus ja tutkimus voidaan valjastaa tukemaan erinomaisella tavalla CIMOn tai sen osien sijoittumista Vaasaan.
- Kaupungissa toimii 7 korkeakouluyksikköä: Vaasan yliopisto, Åbo Akademi, Hanken, Vaasan ammattikorkeakoulu, Novia, MUOVA sekä Helsingin yliopiston juristikoulutus. Yksiköissä opiskelee n. 11 000 korkeakouluopiskelijaa. Kaupungin korkeakoulut muodostavat yhdessä Vaasan korkeakoulukonsortion ja ovat toiminnassaan tunnustetusti kansainvälisiä sekä tarjoavat monipuolisia, monikielisiä ja kansainvälisiä tutkintoja. Korkeakouluyksiköiden yhteistoiminnan erityisenä painopisteenä on jo kymmenen vuoden ajan ollut yhteistoiminta kansainvälisyyden edistämässä sekä Pohjoismaisen yhteistyö. Tässä toiminnassa CIMOn rooli yhteistyökumppanina on ollut keskeinen erityisesti korkeakoulu yhteistyön välittäjänä, liikkuvuuden edistämässä ja sen rahoittamisessa, suomalaisten korkeakoulujen markkinoinnissa sekä suomen ja ruotsin kielen koulutuksessa (EILC-kurssit).

Edelämainituista syistä Vaasa sijoittumiskaupunkina tukee erityisesti myös CIMOn Pohjoismaisen ministerineuvoston Nordplus toimintoja, Pohjola Norden yhteistyötä sekä Suomen kieleen ja kulttuuriin liittyvää opetusta.

4.4.2 Henkilöstöön liittyvät vaikutukset

- Asuminen: Vaasa tarjoaa asumiseen monipuolisia vaihtoehtoja kerros-, pien- ja rivi-taloasumisesta omakotitaloasumiseen sekä ydinkeskustassa että lähialueella - myös meren läheisyydessä. Asuntotuotanto on tulevaisuudessa noin 500 asuntoa vuodessa, joista 200 kpl on omakotitalotontteja.
- Koulutus ja monikielisyys: Varhaiskasvatuspalvelut ovat Vaasassa monipuoliset. Kokopäivä- ja osapäivähoidon rinnalla järjestetään avoimissa päiväkodeissa myös kerhoja kotona olevien vanhempien lapsille sekä perheiden kasvatustoimintaa tukevaa työtä. Varhaiskasvatuksessa ja esiopetuksessa lapsen kasvuympäristöjen, kodin ja päiväkodin, välistä vuorovaikutusta pidetään merkittävänä.

- Monikielisyys on Vaasan vahvuus. Vaasa on aidosti kahdella kielellä toimiva kaupunki, jossa tulee hyvin toimeen suomen- ja ruotsin kielellä. Ulkomaalaisperäisen väestön osuus on kasvava ja suhteellisesti eräs Suomen korkeimpia. Vuonna 1987 aloitettu ja päiväkodeista peruskoulun yhdeksännelle luokalle ulottuva ruotsinkielen kielikylpymenetelmä on ollut esimerkkinä muulle Suomelle. Englanninkielistä opetusta on tarjolla leikkikoulusta kansainväliseen ylioppilastutkintoon ja aina ammatilliseen tai korkeakoulututkintoon saakka.
- Vapaa-aika: Vaasassa on runsain mitoin harrastusmahdollisuuksia. Kaupungissa on lukuisia kerhoja, seuroja sekä kursseja, joissa voi harrastaa lähes kaikkea kuvataiteesta laskuvarjohyppyyn ja tanssista urheilukalastukseen. Liikunnan ystävä ei myöskään jää toimeettomaksi: käytettävissä on täysimittainen golfkenttä, jääurheilukeskus, uimahalli, Suomen suurin sisäurheiluhalli Botniahalli, lukuisat ulkokentät, kuntoradat ja uimarannat.
- Vaasan kulttuurielämässä tapahtuu ympäri vuoden. Tarjolla on laadukasta ja monipuolista musiikkitoimintaa: festivaaleja, oopperaa ja konsertteja. Korkeatasoisesta teatterista voi nauttia sekä suomen- että ruotsinkielisissä teattereissa. Kansainvälisesti arvostettuja taidekokoelmia on esillä Tikanojan taidekodissa ja Kuntsin modernin taiteen museossa sekä kaupungin monissa taidegallerioissa. Pohjalaista historiaa ja taidetta löytyy Pohjanmaan museosta.

4.4.3 Alueelliset vaikutukset

Pohjanmaan maakunnan kilpailukyvyyn keskeisiä lähtökohtia ovat monipuolinen elinkeinorakenne, vahvat vientiyrietykset ja hyvin toimiva julkinen sektori kiinteine yhteistyöverkostoineen. Vaasan seutukunnan erikoistumisaloja ovat teollisuus ja julkiset palvelut.

- Vaasan seutukunta on erittäin teollistunutta. Teollisuuden tärkeimpiä toimialoja ovat energiateknikka, metalli- ja sähköteollisuus, elektroniikka- ja tietoteollisuus, kemian- ja muoviteollisuus, metsä- ja puutoimiala sekä puutaloteollisuus. Myös kauppa, matkailu- ja ravitsemuspalvelut sekä muut palvelut ovat merkittävä työllistäjä.
- Vaasanseutu on kokonaisuudessaan yhtenäistä työssäkäyntialuetta. Keskuskaupunki Vaasan työpaikkaomavaraisuus on 130 %. Elinkeinoelämä tukeutuu pitkälti palveluiden ja teollisuuden varaan. Työvoimasta 30 % toimii teollisuuden palveluksessa ja 65 % saa toimeentulonsa liike- ja palvelualoilta. Vaasanseutu on yksi Suomen yritysvaltaisimmista alueista. Seudun lähes 7000 yritystä ovat elintärkeitä koko seudun hyvinvoinnin kannalta. Vaasan seudun työttömyysaste v. 2009 alussa oli 7,3 %, mikä on huomattavasti maan keskiarvoa pienempi.
- Vaasanseudulla toimivia suurimpia kansainvälisiä yrityksiä ovat muun muassa ABB Oy, Wärtsilä Finland Oy, Vacon Oy, KWH-yhtymä Oy ja Vaasa Engineering-konserni. Varsinkin metalli- ja energiateollisuuden ympärille on muodostunut laaja alihankintaverkosto, joka työllistää myös seudun pieniä ja keskisuuria yrityksiä.
- Cimon alueellistamisella Vaasaan olisi positiivisia vaikutuksia akateemisesti koulutettujen nuorten työllistymiseen. Kaksikielisellä yliopistokaupungilla on hyvät valmiudet kehittää Cimon toimintoja ja samalla Vaasan kansainvälinen asema ja profiili vahvistuisivat. Ostovoimaista väkeä siirtyisi kaupunkiin, millä olisi todennäköisesti vaikutusta myös asuntomarkkinoiden vilkastumiseen.

4.4.4 Osaavan henkilökunnan saatavuus

Vaasalaiset korkeakoulut kouluttavat CIMOn tarpeisiin erityisesti kielten ja kulttuurien osaajia, hallinnon asiantuntijoita, markkinoinnin taitajia sekä opetuksen ammattilaisia. Korkeakoulujen tutkintojen kansainvälisyys takaa valmistuneillemme erittäin hyvän kieli- taidon sekä erinomaisen kansainvälisen kompetenssin. Esimerkiksi Vaasan yliopistosta n. 1/3 vuosikurssista suorittaa osan tutkinnostaan ulkomailla.

4.5 Sijoituspaikkakuntien saavutettavuus (Lappeenranta, Turku, Vaasa)

Kaikille potentiaalisille sijoituspaikkakunnille on hyvät ja monipuoliset liikenneyhteydet. Kaikkien kolmen osalta voidaan myös sanoa, että pienen tai keskisuuren kaupungin tiivis kaupunkirakenne helpottaa ja nopeuttaa kaupungin sisäistä liikkumista, kun taas nykyisen sijainnin etuna pääkaupunkiseudulla on useimpien muiden hallinnonalan toimijoiden sijainti jopa kävelyetäisyydellä.

Matka-ajat	Junalla	Lentäen
Turku	1h 50min	35 min.
Vaasa	4h 14 min.	60 min.
Lappeenranta	2h 13min.	35 min.

4.5.1 Liikenneyhteydet

Lappeenranta

Matka junalla Helsingistä Lappeenrantaan kestää vuonna 2011 lyhimmillään alle 1h 50 minuuttia. Sekä Helsinkiin että Tampereelle on päivittäin 7-9 junavuoroa ja erinomaisesti suunnitellut aikataulut. Vuonna 2011 Tampereen junamatka kestää alle kolme tuntia.

Autolla Helsinkiin ajaa vajaassa kolmessa tunnissa ja lentomatkan kesto on 35 minuuttia. Matka-ajat Pietariin ovat yhtä nopeat kuin Helsinkiin ja junamatka Lappeenrannasta Pietariin tulee taittumaan alle puolentoista tunnin.

Lentoyhteydet on suunniteltu siten, että ne toimivat liittymälentoina myös Euroopan reiteille, esimerkiksi meno-paluu Brysseliin onnistuu saman päivän aikana

Turku

Turku on helposti ja nopeasti saavutettavissa, mikä mahdollistaa työssäkäynnin etäämmäl- täkin esim. alueellistamisen siirtymävaiheessa. Turku-Helsinki-moottoritien valmistumisen myötä yhteysväli maanteitse Helsinkiin on nopea ja turvallinen.

Edestakaisia junavuoroja Turusta Helsinkiin on 17 arkivuorokaudessa ja linja-autovuoro- roja keskimäärin puolen tunnin välein, yhteensä 52 kertaa arkivuorokaudessa.

Turusta on suorat lentoyhteydet paitsi Helsinki-Vantaalle myös Ouluun, Tukholmaan, Kööpenhaminaan, Gdanskiin ja Riikaan. Matkustajalaivavuoroja Ruotsiin on neljä vuoro- kaudessa. Sisämaan rata- ja tieyhteyksien osalta esimerkiksi Tampere, kuten Helsinkiin, on Turusta n. kahden tunnin juna- tai automatkan päässä.

Vaasa

Vaasassa palvelee maan kolmanneksi vilkkain ulkomaanliikenteen lentoasema, josta lennetään sekä Helsinkiin että Tukholmaan useita kertoja päivässä.

Matkustajalaivaliikenne toimii ympäri vuoden Uumajaan.

Lentokenttä sijaitsee ainoastaan 10 km päästä ydinkeskusta, satama 5 min päässä ydinkeskustasta kun taas rautatieasema sijaitsee ydinkeskustassa. Ratayhteys Vaasa-Seinäjoki sähköistetään 1.6.2011 mennessä.

4.6 Yhteenveto kohdekaupunkien näkökulmista

Toiminnalliset vaikutukset: Kaikki kolme paikkakuntaa ovat kansainvälisesti toimivia monipuolisia korkeakoulukaupunkeja. Lappeenrannan vahvuutena on erityisesti hyvät Venäjä-yhteydet. Kaakkois-Suomi on profiloitunut aktiivisena EU:n ja Venäjän välisten kumppanuuksien rakentajana. Vaasalla ja Turulla on puolestaan paljon yhteistyötä pohjoismaiden kanssa ja niiden vahvuutena on toimiva kaksikielisyys.

Henkilöstöön liittyvät vaikutukset: Kaikki kolme kohdekaupunkia voivat tarjota henkilöstölle monipuolisia palveluita: asuntojen hankinnassa, lastenhoidon- ja koulutuksen järjestämisessä, puolisoiden työllistymisessä ja muissa käytännön järjestelyissä. Paikkakunnat tarjoavat monipuolisia kulttuuri- ja harrastusmahdollisuuksia. Työmatkat ovat lyhyet ja liikenneyhteydet erinomaiset.

Alueelliset vaikutukset: Kaikki kolme kohdekaupunkia pitävät CIMOn sijoittumista alueelleen positiivisena ja alueellisesti tärkeänä asiana. Lappeenrannan näkökulmasta tällä olisi merkittäviä aluetaloudellisia vaikutuksia sekä työllisyyteen että alueen rakennemuutosten vaikutuksien lieventämiseen. Myös Turun näkökulmasta CIMOn alueellistaminen vahvistaisi merkittävästi sen aluetaloutta ja tasapainottaisi valtiosektorin negatiivista henkilöstökehitystä Turun alueella. Vaasa painottaa erityisesti puolisoiden hyviä työllistymismahdollisuuksia alueellaan sekä akateemisesti koulutettujen nuorten työllistymismahdollisuuksien lisääntymistä CIMOn alueellistamisen myötä.

Osaavan henkilökunnan saatavuus: Yliopisto- ja korkeakoulukaupunkeina kaikki kolme muodostavat monipuolisen rekrytointialueen. Korkeakouluista valmistuvat hyvin koulutetut ja kielitaitoiset nuoret jäisivät mielellään opiskelupaikkakunnalleen mikäli kiinnostavia työpaikkoja olisi saatavilla.

5 Taloudelliset tekijät

5.1 CIMOn rahoitusrakenteen yleinen kehitys

Vuonna 2008 käytetty CIMOn kokonaisrahoitus oli kaikkiaan 36 192 000 euroa, missä on kasvua edellisvuodesta yli 700 000 euroa. Ulkopuolinen rahoitus muodosti vuonna 2008 edelleen lähes 70 % käytetyistä varoista. Ulkopuolinen rahoitus oli kaikkiaan yli 25 miljoonaa euroa. CIMOn kokonaisrahoitus on kasvanut 2000-luvulla 16 miljoonasta eurosta 36 miljoonaan euroon.

Vuonna 2008 käytetyn EU-rahoituksen osuus nousi 17,8 miljoonaan euroon (kasvua edellisvuodesta 10 %). EU-rahoituksesta lähes 1,8 miljoonaa euroa käytettiin nettobudjetoituina toimintamenoina ohjelmahallintoon sekä joihinkin hankkeisiin ja yli 16 milj. euroa kanavoitui edelleen jaettuina apurahoina. Pohjoismaiden Ministeriöneuvoston (PMN) rahoitusta käytettiin yhteensä yli 3,3 miljoonaa euroa.

Vuonna 2008 asuntolatoimen vuokratuottoja kertyi 560 000 euroa, syksyn vuokrakorjauksista johtuen lisäystä edellisvuoteen 60 000 euroa. Yhteistoiminnan rahoitus muilta valtion virastoilta pysyi jokseenkin edellisvuoden tasolla lähes 2,7 milj. euronä, joista apurahoina jaettiin vajaat 2,2 miljoonaa euroa.

	2006	2007	2008
Rahoituslähde	Ulkopuolinen toiminnan rahoitus		
EU	1 410 567	1 532 637	1 780 133
PMN	219 429	190 539	192 279
Valtion virastot	276 700	288 094	550 939
Asuntolat/vuokratulot	487 582	500 512	560 010
Yhteensä	2 394 278	2 011 270	2 523 351
	Ulkopuolinen rahoitus apurahoihin		
EU	12 747 504	14 650 321	16 049 621
PMN	4 957 358	4 437 977	3 163 369
Valtion virastot / muut	1 731 129	2 578 566	2 374 912
Yhteensä	19 435 991	21 666 864	21 587 902

CIMOn toiminnan kokonaiskulut olivat v. 2008 yhteensä lähes 16,6 milj.(4,6 % korkeammat kuin 2007). Vuokrat nousivat indeksikorotusten verran ja uuden avokonttorin kalustomenot nostivat tarvikkeiden ja tavaroiden kustannuksia n. 31 % edellisvuodesta. Matkakustannukset laskivat hieman (-1,6 %) ja muiden ostettujen palvelujen kustannuksia (+30 %) nostivat lisääntyneen yhteistoiminnan aiheuttamat tarpeet. Henkilöstökuluja korottivat 9,7 % henkilötyövuosien määrän kasvu, palkkojen yleiskorotukset sekä uuteen palkkausjärjestelmään liittyvät ratkaisut.

CIMOn henkilöstökustannukset v. 2008 olivat n. 5 735 000 euroa, joka on hieman alle 50 000 euroa työntekijää kohden.

5.2 Toimitilakustannukset

5.2.1 Nykyiset kustannukset, Hakaniemenranta 6, Helsinki

Nykyiset kustannukset (/kk)			
Hki, Hakaniemenranta 6:	2569 m ²	42757,58 €	(16,64 € /m ²)
- Fulbright Center vuokra	(175m ²)	- 3736,25 €	(21,35 € /m ²)
Jää maksettavaa:	2394 m ²	39021,33 €	(16,30 € /m ²)

Vuositasolla toimitilavuokraa CIMOn maksettavaksi jää siis 468 255,96 €.

5.2.2 Sijoittuminen Turkuun (kohdepaikkakuntien antamia tietoja)

Turkuun sijoittumalla CIMOn on mahdollista saavuttaa merkittäviä kustannushyötyjä sekä toiminnan perustamis- että ylläpitovaiheessa. Turun alueen omissa arvioissa neliökoh-
taiset kustannukset ovat n. 5 €/m² alemmat kuin vastaavissa tiloissa pääkaupunkiseudul-
la. Turun Kupittaaan Science Park alueella löytyy useita tilakokonaisuuksia, jotka vastaavat
CIMOn tilatarvetta. Ongelmaksi voi kuitenkin muodostua kyseisten tilojen omistuksen
hajautuneisuus. Omistuksen yhdistämistä kuitenkin parhaillaan käsitellään. Mikäli kysei-
nen yhteenliittymä toteutuu, alueella pääsääntöisesti operoi yksi toimija ja mm. vuokralai-
sen palvelut on helpompi toteuttaa.

5.2.3 Sijoittuminen Vaasaan

Vaihtoehtoina Valtion virastotalo ja Innotalo:

Vaasassa toimii yliopistojen palvelukeskus Certian päätoimipaikka. Certia on talous- ja
henkilöstöhallinnon palveluita tuottava asiantuntijaorganisaatio, joka vastaa uudistuvan
yliopistomaailman tarpeisiin. Talous- ja henkilöstöhallinnon palveluiden lisäksi Certia
tarjoaa asiakasyliopistoilleen moderneihin tietojärjestelmiin liittyviä asiantuntijapalveluja.
Certia on sijoittunut Valtion virastotaloon Palosaaren kampusalueelle. Virastotalo tarjoaa
mahdollisuuden nopeaan sijoittumiseen Vaasaan.

Palosaaren kampusalue laajenee ja kehittyä jatkuvasti tuoden mukanaan uusia vaihtoehtoja tiloille esim. Innotalon Vaasa Science Parkissa. Talo rakennetaan lähivuosina Palosaaren kampusalueelle lähelle korkeakoulujen osaamista ja Vaasan elinkeinoelämää. Innotalossa tuotetaan palveluita yrityksille ja korkeakouluille.

Vaasan osalta toimitilojen kustannukset jäivät vielä osin avoimeksi. Sijoittumisen kustannusvaikutukset riippuvat CIMOn alueellistamisen laajuudesta ja valittavasta tilavaihtoehdosta. Senaatti-kiinteistöjen tuottamien selvitysten perusteella voidaan kuitenkin ylesiesti arvioida, että uusien toimitilojen rakentaminen vähentää merkittävästi alueellistamisesta koituvia kustannushyötyjä.

5.2.4 Sijoittuminen Lappeenrantaan

CIMOn käyttöön voidaan Lappeenrannassa tarvittaessa osoittaa valmista hyväkuntoista ja toimivaa toimistotilaa joko Technopolis Oyj:n tiloista yliopistoalueelta Skinnarilasta tai keskustasta Lappeenrannan teknillisen yliopiston tiloista.

Skinnarilassa parhaillaan vapaana olevasta 585 jyvitetyn neliömetrin suuruisesta toimistotilasta Technopolis perii pääomavuokraa vuoden 2009 tasossa 9,50 euroa/m² (alv 0). Myös 1300 jyvitetyn neliömetrin suuruisesta toisesta, modernisoidusta toimistotilavaihtoehdosta Technopoliksen perimä vuokra on 9,50 euroa/m². Technopoliksen vuokralaskelmat uudisrakennusvaihtoehtoineen on toimitettu opetusministeriölle.

Myös muita vaihtoehtoja ydinkeskustassa ja sen lähituntumassa on monipuolisesti tarjolla: Ammattikorkeakoulun ja yliopiston suunnitellun yhteisen kampushankkeen johdosta vapautuvat 9800 m²:n suuruiset tilat ammattikorkeakoululla Pohjolankadulla vuoden 2011 aikana. Tilat ovat Etelä-Karjalan koulutuskuntayhtymän omistuksessa eikä tarkkaa vuokrahintaa ole vielä tässä vaiheessa määriteltävissä. Naapurikorttelissa peruskorjataan toimitiloja kaupungin terveystilavaihtoehtoon. Näiden tilojen vuokrataso tulee olemaan 12-13 euroa/m² (alv 0). Tullitieltä löytyy heti vapaata toimistotilaa 399 m², jos vain osa henkilöstöstä siirtyy. Tullitien tilavuokra on 10 euroa/m² (alv 0).

Sekä Technopoliksella että kaupungilla on tarvittaessa valmius investoida CIMOn omiin tarpeisiin mitoitettavaan uudisrakennukseen. Myönteisen sijoitus päätöksen jälkeen kaupunki tai Technopolis Oyj tekee tilasuunnitelmat valmiiksi CIMOn kanssa ja aloittaa välittömästi toimitilojen rakentamisen ja kuntoon saattamisen.

Lappeenrannan kaupunki pystyy tarjoamaan välittömästi 3900 m² tilat CIMOn käyttöön. Lisäksi kaupunki on valmis kunnostamaan tai rakentamaan tilat mitoitettuna CIMOn tarpeisiin. Kaupunki on suunnitellut useita vaihtoehtoisia ratkaisuja, jotka mahdollistavat keskuksen sijoittamisen yhtenäisiin toimitiloihin. Esimerkiksi Saimaan ammattikorkeakoulun tiloihin järjestyy 3 000 m² tai enemmän toimitilaa vuonna 2011, kun ammattikorkeakoulu suunnittelee parhaillaan muuttoa yliopiston yhteiselle kampusalueelle. Toimitilojen kustannukset ovat Lappeenrannassa keskimäärin 30 % alhaisemmat kuin pääkaupunkiseudulla mahdollistaen huomattavat vuotuiset säästöt. Technopolis Oyj:n on tehnyt opetusministeriölle vuokratarjouksen, joka sisältää myös sellaisia puhelinvaihderym. tukipalveluja, joiden ansiosta CIMO voi keskittyä omiin ydintehtäviensä hoitoon.

Technopoliksesta löytyvät myös korkeatasoiset videoneuvotteluyhteydet, jotka voivat osaltaan korvata matkustustarvetta Helsinkiin ja muille paikkakunnille. Matkakustannusten ei etäneuvotteluyhteyksien käytön lisäämisen ansiosta tarvitse kasvaa juuri lainkaan verrattuna nykyisen keskuksen matkustusmäärärahojen tasoon.

5.2.5 Senaatti- kiinteistön näkemys tilakysymyksiin

CIMO toimii nyt Helsingissä valtion omistamassa ja Senaatti-kiinteistöjen hallinnassa olevassa kiinteistössä Hakaniemenranta 6. Samassa kiinteistössä toimivat myös Opetushallitus ja Ajoneuvohallintokeskus.

CIMOn tilat ovat n. 2600 m² ja ne ovat täydellisesti peruskorjattu (peruskorjaus valmistui vuoden 2008 lopussa) ja tilaratkaisu on suunniteltu CIMOn tarpeisiin. Vuokrasopimuksen ensimmäinen irtisanomispäivä on 31.12.2014 ja irtisanomisaika 12 kuukautta. Kiinteistössä Hakaniemenranta 6 Senaatti-kiinteistöt on sopinut vuokralaistensa kanssa tilapalvelujen järjestämisestä ja ylläpitää kiinteistössä kokouskeskusta asiakkaidensa käyttöön. Kiinteistössä on myös ravintola. Toteutettu palveluratkaisu mahdollistaa sen, että vuokralaisvirastojen ei tarvitse sitoa omia resurssejaan kaikkiin tukipalveluihin eikä kenenkään vuokralaisen yksinään tarvitse kustantaa kaikkia tarvitsemiaan kokustiloja (ml. auditorio) eikä henkilöstöravintolaa.

CIMOn mahdollinen alueellistaminen voi kerrotun mukaan koskea koko toimintaa tai osaa siitä. Helsingin lisäksi mahdollisia sijaintipaikkakuntia olisivat Turku, Vaasa tai Lappeenranta. Alueellistaminen toteutettaisiin viiden vuoden siirtymäaikana.

Senaatti-kiinteistöillä on hallinnassaan valtion omistamia toimitiloja kaikissa edellä mainituissa kaupungeissa. Kun mahdollisesti alueellistuvan toiminnan laajuus ja tarkempi aikataulu eivät ole selvillä, ei tässä vaiheessa ole edellytyksiä tehdä tarkempia ehdotuksia toimitilaratkaisuksi. Kun valtionhallinto käy läpi seuraavan viiden vuoden aikana laajassa mittassa mittavaa rakennemuutosta, tapahtuu tämän ajanjakson kuluessa merkittäviä muutoksia myös toimitilojen käytössä kaikilla mainituilla paikkakunnilla. Senaatti-kiinteistöt pitääkin todennäköisenä, että se pystyy tarjoamaan CIMOn tarvitseman tilaratkaisun valtion omistamista tiloista siellä ja silloin, kun sitä tarvitaan.

Toimitilakustannuksista voidaan todeta, että olemassa olevien toimistotilojen neliövuokra on Turussa, Vaasassa ja Lappeenrannassa jonkin verran alhaisempi kuin CIMOn vuokra Helsingissä (+/- 5 euroa/m²/kk). Mikäli tilamäärä ei kasva nykyisestä, voi toimitiloista syntyä säästöä. Jos kuitenkin CIMOn tilantarve jouduttaisiin ratkaisemaan rakentamalla CIMOLle uudet toimitilat, muodostuu tilakustannus olemassa olevia tiloja selvästi korkeammaksi myös mainituilla Helsingin ulkopuolisilla paikkakunnilla ja säästöpotentiaali pienenee ja saattaa jopa hävitä kokonaan.

Senaatti-kiinteistöt noudattaa toiminnassaan valtioneuvoston talouspoliittisen ministeri-valiokunnan kokouksessaan 25.3. 2009 puoltamia linjauksia. Linjaukset on otettava huomioon, mikäli CIMO haluaisi luopua nykyisistä toimitiloistaan ennen vuokrasopimuksen päättymistä. Senaatti-kiinteistöt on kuitenkin valmis yhdessä CIMOn ja opetusministeriön kanssa selvittämään, onko mahdollista löytää muu valtion virasto tai laitos vuokralaiseksi CIMOn sijaan jo ennenkuin CIMOn vuokrasopimus päättyisi.

Senaatti-kiinteistöt toivookin, että opetusministeriö ja CIMO sopisivat tarvittavasta yhteistoiminnasta Senaatti-kiinteistöjen kanssa toimitilaratkaisujen aikaansaamiseksi CIMOn tarpeisiin heti siinä vaiheessa, kun mahdollinen alueellistamisratkaisu alkaa muodostua. Senaatti-kiinteistöt on valmis ottamaan ratkaistakseen CIMOn toimitilatarpeet ja näin CIMO mahdollisen alueellistamisen tapahtuessa voi keskittyä ydintoimintansa vaatimiin toimiin.

5.2.6. Yhteenveto arvioiduista toimitilakustannuksista paikkakunnittain

Vuokrakustannusten vertailu (olemassaolevat toimitilat)

Paikkakunta:	Helsinki	Lappeenranta	Vaasa	Turku
Vuokra € / m ²	16,30	9,50	11,30*	11,30*
Kokonaisvuokra**	40 750,00	23 750,00	28 250,00	28 250,00
muutos nykyiseen (%)	-%	-42 %	-31 %	-31 %

Taulukon vuokrat ovat kuukausivuokria

* Perustuu arvioon, että vuokrataso n. 5 €/m² alempi kuin Helsingissä

** 2500 m² kohti

Nykyiseen tilanteeseen verrattuna näyttäisi siltä, että toimitilakustannuksissa saavutettaisiin Turun ja Vaasan kohdalla n. 31 % säästöt kuukausittain. Lappeenrannassa toimitilakustannuksissa voitaisiin saavuttaa n. 42 % säästöt kuukausittain. Tämä edellyttää kuitenkin, että merkittävää uudisrakentamista ei tarvita.

5.3 Matkakustannukset kohdealueittain

Matkakustannukset muodostavat merkittävän osan CIMOn kustannuksista. Vuonna 2007 kaikki matkakustannukset olivat yhteensä 678 180 Euroa, mikä on noin kolmanneksen suuremmat kuin esim. toimitilojen kustannukset (n. 500 000 euroa) ja vain noin 15 % pienemmät kuin viestintä- ja tietopalvelujen kokonaiskustannukset (804 500 euroa vuonna 2007).

5.3.1 Henkilökunnan matkustaminen vuonna 2008

CIMOn kaikkiaan siis 117 työntekijästä teki vuonna 2008 päivärahallisia matkoja 96 henkilöä (82 % työntekijöistä). Ulkomaille matkustaneita oli 77 henkilöä (66 %). Matkoja tehtiin 685, jotka käsittivät 1574 päivärahallista matkavuorokautta. Näistä ulkomaille suuntautui 331 matkaa (48 %) ja 1028 päivärahallista matkavuorokautta (65 % päivärahavuorokausista).

Matkakustannukset	
Henkilökunnan päivärahat	69 659 Euroa
Henkilökunnan muut matkakulut	417 588 Euroa
Muille maksetut matkakorvaukset	258 382 Euroa

5.3.2 Matkakulujen muutos

Nykytilanteessahan työntekijöiden osallistuessa tilaisuuksiin ja kokouksiin pääkaupunkiseudun sisällä matkakustannuksia ei aiheudu käytännössä lainkaan. Alueellistaminen vaikuttaisi todennäköisesti kahdella tavalla: toisaalta matkakustannukset nousisivat, toisaalta CIMOn osallistuminen ja toiminnan vaikuttavuus vähenisivät, kun matkustamista kustannusten ja aikaresurssien rajallisuuden vuoksi karsittaisiin.

Laskelmamallilla, jossa kotimaanmatkojen (685 kpl vuonna 2008) keskimääräisen hinnan arveltiin olevan 84 euroa ja niihin arveltiin liittyvän 86 euron yöpymiskustannuksen jokaista maksettua päivärahaa (1574 kpl) kohti, sekä vastaavasti ulkomaanmatkoissa arvioitu matkan hinta à 400 euroa (331 matkaa) ja yöpyminen sama 86 euroa (päivärahopäiviä 1028). Tällä mallilla päädyttiin nykyisiin matkakuluihin 413 712 euroa eli hyvin lähelle todellisia henkilökunnan matkakuluja, jotka nykyisin ovat siis 417 588 euroa ilman päivärahoja.

Arvioitaessa alueellistamisen aiheuttamaa matkakulujen lisäystä tehtiin oletus, että kotimaanmatkojen lukumäärä 1½-kertaistuvat. Tämä tarkoittaisi käytännössä sitä, että cimo-laiset osallistuisivat vain puoleen nykyisistä kokouksista. Joka toiseen ulkomaanmatkaan lisättiin yhden kotimaan arvioidun meno-paluulipun hinta (84 euroa).

Edellä kuvatun laskelman mukaan alueellistaminen nostaisi CIMOn matkakuluja n. neljänneksen nykytilanteeseen verrattuna, mikä vuositasolla karkeasti arvioiden merkitsisi n. 170 000 euron pysyvää lisäystä matkakustannuksiin.

5.4 Muut kustannukset lyhyellä ja pitkällä aikavälillä

Toimintojen mahdollisesta alueellistamisesta saattaa syntyä myös muita kustannuksia, joita tässä vaiheessa on vaikeata arvioida. Tällaisia ovat esim seuraavat:

- Siirtyvien määrä ja uudelleen sijoittaminen: Valtiovarainministeriön mukaan siirtyneiden henkilöiden määrä vaihtelee yleisesti 10-30 % välillä. Osaamisen katoaminen on suuri ongelma. Toistaiseksi alueellistamisen yhteydessä on usein käynyt niin, että tehtävät on siirretty pois pääkaupunkiseudulta, mutta virkamiehet ovat suurelta osin jääneet entisiin työtiloihinsa. Uudella paikkakunnalla on palkattu uutta henkilöstöä, jolloin virastoon syntyy kaksoismiehitys. CIMOn kohdalla tämä on suuri ongelma johtuen henkilöstön ikärakenteesta keski-ikä ollessa vähän päälle 40 v. Tämä tilanne on ristiriidassa valtion tuottavuusohjelman tavoitteiden kanssa.

Osa CIMOn talous- ja henkilöstöhallintoa on jo alueellistettu Valtion palvelukeskukseen Hämeenlinnaan. Alueellistamisen yhteydessä näitä toimintoja hoitavat henkilöt ovat jääneet edelleen CIMOon ja vuosittaiset lisäkustannukset nousevat jatkossa arviolta 180 000 Euroa.

- Rekrytointi ja perehdyttäminen: Kohdealueelle rekrytoitujen uusien työntekijöiden perehdyttäminen ja kouluttaminen saattaa olla CIMOn kohdalla hankala ja aikaa vievä tehtävä. Toimivien kansainvälisten verkostojen luominen ja suhteellisen monimutkaisten hallinnollisten menettelytapojen omaksuminen on aikaavievä ja vaativa prosessi.
- Mahdollisen siirtymäajan vaikutukset toimitilakustannuksiin: Senaatti-kiinteistön näkemyksen mukaan kun alueellistaminen yleensä toteutuu usean vuoden mittaisen siirtymäajan puitteissa, on tilanteen hallinta toimitilojen osalta vaativa. Toimitiloja tarvitaan samanaikaisesti pääkaupunkiseudulla asteittain vähenevä määrä ja uudella paikkakunnalla asteittain lisääntyvä määrä. Lisäkustannuksia valtiontaloudelle saattaa syntyä siirtymisen vaiheittaisuudesta, jolloin toimitiloja tarvitaan kahdella paikkakunnalla.

- Siirtymävaiheiden kustannukset: Eduskunnan tarkastusvaliokunnan selvityksen (7.5.2009) mukaan voidaan karkeasti arvioida alueellistamistoimien siirtymävaiheiden kustannuksiksi noin 42 000 euroa/htv. Tähän arvioon eivät sisälly merkittävistä toimitilajärjestelyistä aiheutuneet kustannukset.

5.5 Yhteenveto taloudellisista tekijöistä

Toimitilakustannukset: Nykyiseen tilanteeseen verrattuna näyttäisi siltä, että toimitilakustannuksissa saavutettaisiin Turun ja Vaasan kohdalla n. 31 % pysyvät säästöt, mikä vuositasolla merkitsisi n. 145 000 euroa. Lappeenrannassa toimitilakustannuksissa voitaisiin saavuttaa n. 42 % säästöt, mikä vuositasolla merkitsisi n. 196 000 euroa. Tämä edellyttää kuitenkin, että merkittävää uudisrakentamista ei tarvita.

Matkakustannukset: Alueellistamisen aiheuttamia lisäyksiä matkakustannuksiin on vaikea arvioida tarkkaan. Summittaisen laskelman mukaan alueellistaminen nostaisi CIMOn matkakuluja n. neljänneksen nykytilanteeseen verrattuna, mikä vuositasolla karkeasti arvioiden merkitsisi n. 170 000 euron pysyvää lisäystä matkakustannuksiin.

Muut kustannukset: Pääkaupunkiseudulle jäävän henkilöstön uudelleen sijoittaminen ja asiantuntemuksen menettäminen, uuden henkilöstön rekrytointi, perehdyttäminen ja koulutus ja toimitilojen vajaakäyttö siirtymäkauden aikana ovat tekijöitä, joiden kustannusvaikutuksia on hyvin vaikea arvioida. Karkeasti arvioiden siirtymävaiheen kustannuksiksi voidaan arvioida 42 000 euroa/htv, mikä CIMOn kohdalla merkitsisi 4 900 000 euroa vuodessa.

6 Kansainvälisen liikkuvuuden ja yhteistyön keskuksen (CIMO) sijoittaminen – vaikutusten arvioinnin yhteenveto

Tässä luvussa kootaan kansainvälisen liikkuvuuden ja yhteistyön keskuksen (CIMO) sijoittamiseen liittyvät toiminnalliset, henkilöstöön liittyvät, alueelliset ja taloudelliset vaikutukset. Vaikutuksia on tarkasteltu neljän paikkakunnan: pääkaupunkiseudun, Lappeenrannan, Turun ja Vaasan näkökulmista. Lisäksi tarkastellaan myös mahdollisuutta alueellistaa osia CIMO:n toiminnoista. Vertailua yhdenmukaistaa Alueellistamisen käsikirjaan sisältyvät viisiportaiset arviointikehikot (Liite 1).

6.1 Toiminnalliset vaikutukset

Valtaosassa CIMO:n sidosryhmien vastauksista välittyi selkeä näkemys siitä, että CIMO:n alueellistamista ei pidetä kannatettavana. CIMO:n oman toiminnan vaikuttavuuden sekä hallinnonalan keskinäisen yhteistyön kannalta alueellistaminen vaarantaisi nykyiset toimivat kumppanuudet ja yhteistyön sekä kansallisesti että kansainvälisesti. Suuri osa keskeisistä toimijoista sijaitsee pääkaupunkiseudulla. Läheinen sijainti lisää toiminnan joustavuutta sekä tiivistää toimijoiden välistä yhteistyötä ja kommunikaatiota.

Joissakin henkilöhaastatteluissa korostettiin kuitenkin toimintaympäristön muutosta ja sen vaikutuksia CIMO:n toimintatapoihin tulevaisuudessa. Sähköisen yhteydenpidon ja uuden teknologian tehokas käyttö tulee todennäköisesti vähentämään henkilökohtaisten tapaamisten tarvetta.

Sekä sähköisessä kyselyssä että henkilökohtaisissa haastatteluissa sidosryhmien edustajat painottivat CIMOlaisten asiantuntemusta ja sitoutumista työhönsä. Asiantuntemuksen menettämistä mahdollisen alueellistamisen seurauksena pidettiin erittäin suurena uhkatekijänä.

Kysyttäessä mitä CIMO:n osatoimintoja voitaisiin alueellistaa, vastaukset olivat torjuvia. CIMO:n toimintojen nähtiin muodostavan kiinteän kokonaisuuden, jossa eri toimintojen välistä yhteyttä pidettiin toiminnan tulosten kannalta merkittävänä. Euroopan komission edustajat korostivat CIMO:n nykyisen keskitetyn organisaatiomallin toimivuutta. Mallia pidetään tulevaisuuden tavoitteena kaikkien koulutus- ja kulttuurialan toimintaohjelmien kansallisessa hallinnoinnissa ja toimintojen hajauttaminen tässä vaiheessa olisi valitettavaa.

Toiminnallisesti pääkaupunkiseutua pidettiin ylivoimaisesti parhaana sijoituspaikkana. Muita kohdealueita vertailtaessa Turkuja pidettiin saavutettavuutensa ja monipuolisen korkeakouluverkostonsa ja elinkeinorakenteensa kannalta jonkin verran muita alueita edullisempänä vaihtoehtona.

6.2 Henkilöstöön liittyvät vaikutukset

CIMOn henkilökunta ei henkilöstökyselyn perusteella ole, muutamia poikkeuksia lukuun ottamatta, halukas siirtymään Turkuun, Vaasaan tai Lappeenrantaan, jos organisaation toiminta tai yksittäisiä toimintoja alueellistettaisiin näihin kaupunkeihin. Alueellistamisen ei nähdä myöskään tukevan CIMOn toimintaa eikä yhteistyötä sidosryhmien ja yhteistyökumppaneiden kanssa.

Kohdepaikkakuntia vertailtaessa Turku oli hieman muita suositumpi ja noin 15 % vastanneista saattaisi harkita sinne muuttamista.

6.3 Alueelliset vaikutukset

Lappeenranta, Turku ja Vaasa ovat kansainvälisesti toimivia monipuolisia korkeakoulu-kaupunkeja. Lappeenrannan vahvuutena on erityisesti hyvät Venäjä-yhteydet. Vaasalla ja Turulla on puolestaan paljon yhteistyötä pohjoismaiden kanssa ja niiden vahvuutena on toimiva kaksikielisyys.

Kaikki kolme kohdekaupunkia voivat tarjota henkilöstölle monipuolisia palveluita: asuntojen hankinnassa, lastenhoidon- ja koulutuksen järjestämisessä, puolisoiden työllistymisessä ja muissa käytännön järjestelyissä. Paikkakunnat tarjoavat monipuolisia kulttuuri- ja harrastusmahdollisuuksia. Työmatkat ovat lyhyet ja liikenneyhteydet erinomaiset.

Kaupungit pitävät CIMOn sijoittumista alueelleen positiivisena ja alueellisesti tärkeänä asiana. Lappeenrannan näkökulmasta tällä olisi merkittäviä aluetaloudellisia vaikutuksia sekä työllisyyteen että alueen rakennemuutosten vaikutuksien lieventämiseen. Myös Turun näkökulmasta CIMOn alueellistaminen vahvistaisi merkittävästi sen aluetaloutta ja tasapainottaisi valtiosektorin negatiivista henkilöstökehitystä Turun alueella. Vaasa painottaa erityisesti puolisoiden hyviä työllistymismahdollisuuksia alueellaan sekä akateemisesti koulutettujen nuorten työllistymismahdollisuuksien lisääntymiseen CIMOn alueellistamisen myötä.

Yliopisto- ja korkeakoulu-kaupunkeina kaikki kolme muodostavat monipuolisen rekrytointialueen. Korkeakouluista valmistuvat hyvin koulutetut ja kielitaitoiset nuoret jäisivät mielellään opiskelupaikkakunnalleen mikäli kiinnostavia työpaikkoja on saatavilla.

Aluepoliittisesta näkökulmasta kaikki kolme kohdepaikkakuntaa voisivat olla varteen otettavia vaihtoehtoja, mikäli CIMOa oltaisiin perustamassa uutena organisaationa.

6.4 Taloudelliset vaikutukset

Toimitilakustannukset: Nykyiseen tilanteeseen verrattuna näyttäisi siltä, että toimitilakustannuksissa saavutettaisiin Turun ja Vaasan kohdalla n. 31 % pysyvät säästöt, mikä vuositasolla merkitsisi n. 145 000 euroa. Lappeenrannassa toimitilakustannuksissa voitaisiin saavuttaa n. 42 % säästöt, mikä vuositasolla merkitsisi n. 196 000 euroa. Tämä edellyttää kuitenkin, että merkittävää uudisrakentamista ei tarvita.

Matkakustannukset: Alueellistamisen aiheuttamia lisäyksiä matkakustannuksiin on vaikea arvioida tarkkaan. Summittaisen laskelman mukaan alueellistaminen nostaisi CIMOn

matkakuluja n. neljänneksen nykytilanteeseen verrattuna, mikä vuositasolla karkeasti arvioiden merkitsisi n. 170 000 euron pysyvää lisäystä matkakustannuksiin.

Muut kustannukset: Pääkaupunkiseudulle jäävän henkilöstön uudelleen sijoittaminen ja asiantuntemuksen menettäminen, uuden henkilöstön rekrytointi, perehdyttäminen ja koulutus ja toimitilojen vajaakäyttö siirtymäkauden aikana ovat tekijöitä, joiden kustannusvaikutuksia on hyvin vaikea arvioida. Karkeasti arvioiden siirtymävaiheen kustannuksiksi voidaan arvioida 42 000 euroa/htv, mikä CIMOn kohdalla merkitsisi 4 900 000 euroa vuodessa.

6.5 Loppupäätelmät ja selvityksen yhteenveto

Muualta käsin katsottuna Suomi on syrjäinen maa, jonne etäisyydet ovat usein pitkät. Kansainvälisen liikkuvuuden ja yhteistyön keskuksen sijoittaminen pääkaupunkiseudun ulkopuolelle hankaloittaisi yhteyksiä edelleen ja maan kiinnostavuus toimintaohjelmien yhteistyökumppanina saattaisi heikentyä. Yhteistyö sidosryhmien kanssa vaikeutuisi ja samalla vaarantuisi myös sujuva koordinaatio ja jatkuva näkemysten vaihto CIMOn ja sen yhteistyökumppanien välillä. Ohjelmien ja CIMOn toiminnan valtakunnallinen luonne korostuu ja vahvistuu organisaation sijoituspaikan ollessa pääkaupungissa.

CIMOn asiantuntijat ovat kansallisesti ja kansainvälisesti arvostettuja ja tunnettuja ja heitä käytetään monissa kansainvälisissä kehittämistehtävissä, joiden kautta myös Suomen näkyvyys toimintaohjelmien yhteistyöpartnerina vahvistuu. Alueellistamisen myötä valtaosa henkilöstöstä jäisi pääkaupunkiseudulle ja erittäin suuri osaamispääoma menetettäisiin.

CIMOn osatoimintojen alueellistamista ei pidetä järkevänä. CIMOn toiminnot muodostavat kiinteän kokonaisuuden, jossa eri toimintojen välistä synergiaa pidetään tulosten kannalta merkittävänä. Eri tulosalueiden irrottaminen kokonaisuudesta tuottaisi hyvin pieniä yksiköitä, joiden toiminta vaikeutuisi infrastruktuurin menettämisen myötä. Euroopan komission edustajat pitävät organisaation mahdollista hajauttamista kaikkein pahimpana vaihtoehtona. CIMOa on usein pidetty malliesimerkkinä hyvin toteutetusta organisaatiosta esim. uusille jäsenmaille. Ohjelmien hyvä hallinnointi edellyttää kriittistä massaa ja toimintojen välistä synergiaa, mikä ei onnistu hyvin pienissä yksiköissä. Osatoimintojen alueellistaminen olisi eurooppalaisten tavoitetrendien vastaista.

Alueellistamisen tuloksena on arvioitu matkakustannusten nousevan noin neljänneksen, mikä vastaa suunnilleen toimitilakustannuksissa mahdollisesti saavutettavaa säästöä. Eduskunnan tarkastusvaliokunnan selvityksen mukaisesti siirtymävaiheen kustannuksiksi voidaan arvioida noin 42 000 euroa/htv, mikä CIMOn kohdalla merkitsisi 4 900 000 euroa vuodessa.

Toiminnallisten, henkilöstöön liittyvien, ja taloudellisten vaikutusten näkökulmasta varteenotettavia perusteita CIMOn tai sen osatoimintojen alueellistamiselle ei löydy, vaikka valitut kohdealueet sinänsä pystyvät tarjoamaan monia merkittäviä etuja ja ovat kaikki aktiivisia kansainvälisiä toimijoita. Alueellistamislain ja asetuksen mukaisesti alueellistamista on harkittava mikäli perustetaan uusi yksikkö tai toiminto, laajennetaan olemassa olevaa toimintaa olennaisesti tai organisoidaan olemassa olevaa toimintaa merkittävästi uudelleen. CIMOn kohdalla ei ole kyseessä mikään näistä.

CIMOn toiminta on vakiintunut pääkaupunkiseudulle tehokkaana valtakunnallisena organisaationa, jonka lakisäätöisenä tehtävänä on kansainvälisen liikkuvuuden ja yhteistyön edistäminen opetuksen, tutkimuksen, työelämän, kulttuurin ja nuorisotyön alalla. Kehittäessään toimintaansa sen tulisi edelleen tiivistää yhteistyötään maan eri alueiden kanssa hyödyntäen niiden erityisosaamista ja asiantuntemusta entistä tehokkaammin.

Liite 1: Alueellistamisen vaikutusarviointikehikko

Alueellistamisen vaikutusarviointikehikko - työkirja				
Alueelliset tekijät alueen ominaisuudet ja organisaation vaikutus alueeseen				
	Sijainti- vaihtoehto A: Turku	Sijainti- vaihtoehto B: Vaasa	Sijainti- vaihtoehto C: Lappeenranta	Sijainti- vaihtoehto D: Helsinki
1. Onko alue toiminnon kannalta riittävän hyvin saavutettavissa maanteitse, raideliikenteen avulla tai lentämällä? Pisteytysesimerkki +2=matka-aika esim. keskeiseen kohteeseen alle 1 h, +1=matka-aika keskeiseen kohteeseen esim. 1-2 h, 0=matka-ajalla ei merkitystä toimintaan, -1= yhdensuuntainen matka-aika toiminnan kannalta keskeiseen kohteeseen ylittää esim. 4 h, -2=yhdensuuntainen matka-aika toiminnan kannalta keskeiseen kohteeseen ylittää esim. 6 h “	0	-1	0	2
2. Onko alue perhetaseeltaan positiivinen ja sosiaaliselta ja kulttuuriselta pääomaltaan riittävän vetovoimainen? +2=puolisolle koulutusta vastaavaa työtä, koulutustarjonta ja sosiaalinen/ kulttuurinen pääoma monipuolista, +1=puolisolle työmahdollisuuksia, koulutustarjonta ja sosiaalinen/ kulttuurinen pääoma kohtuullinen, 0=ei muutosta nykyiseen, -1=puolison työmahdollisuudet heikot, koulutustarjonta ja sosiaalinen/ kulttuurinen pääoma perustasolla, -2=puolisolle ei työmahdollisuuksia, koulutustarjonta ja sosiaalinen/ kulttuurinen pääoma heikkoa”	1	0	0	0
3. Onko alueella osaamisklusteria, jonka kehittämistä toiminto tukee? +2=alueella on toiminnon kannalta merkittävä osaamisklusteri, +1=alueella on toiminnon kannalta klusteripotentiaalia, 0=ei merkitystä, toiminto ei ole osaamisintensiivinen, -1=alueella ei ole toiminnon kannalta relevanttia klusteria, -2=alueella ei ole toiminnon kannalta klusteripotentiaalia	2	1	1	2
4. Kasvattaako toiminnon sijoittuminen paikakunnalle alueen aluetaloutta? (tulotaso, työllisyys ja väestökehitys)+4= merkittävä positiivinen vaikutus suhteessa aluetalouden kokoon: (toiminnon volyymi/ aluetalouden volyymi) +3= selkeästi positiivinen vaikutus suhteessa aluetalouden kokoon: (toiminnon volyymi/ aluetalouden volyymi) +2= positiivinen vaikutus suhteessa aluetalouden kokoon: (toiminnon volyymi/ aluetalouden volyymi) +1=vähäinen positiivinen vaikutus suhteessa aluetalouden kokoon: (toiminnon volyymi/ aluetalouden volyymi);, 0=ei muutosta, (toiminnon volyymi/ aluetalouden volyymi):	1	2	2	0
Yhteensä	4	2	3	4
Laadullinen arvio aluetekijöistä: Onko alue rakennemuutos- tai kriisialue, jonka johdosta se kaipaa erityistukea? Mikä on toiminnan laatu alueen imagon kannalta?				
Lopullinen yhteissumma	4	2	3	4

Alueellistamisen vaikutusarviointikehikko - työkirja				
Henkilöstöön liittyvät tekijät				
	Sijainti- vaihtoehto A: Turku	Sijainti- vaihtoehto B: Vaasa	Sijainti- vaihtoehto C: Lappeenranta	Sijainti- vaihtoehto D: Helsinki
1. Mikä on henkilöstön siirtohalukkuus? '+2= hyvä siirtohalukkuus, yli kolmasosa (>30%) halukkaita siirtymään, +1= siirtohalukkaita kymmenesosa-kolmasosa (10%-30%), -1= siirtohalukkaita korkeintaan kymmenesosa (<10%), -2= siirtohalukkaita ei lainkaan	-1	-2	-2	2
2. Turvaako toiminnon sijoittuminen paikkakunnalle toiminnon kannalta työvoiman saatavuuden organisaation tehtäviin tulevaisuudessa (pitkä aikaväli)? '+2=työvoiman saatavuus paranee merkittävästi, alueella runsaasti ammattitaitoista työvoimapotentialia, +1=työvoiman saatavuus paranee jonkin verran, 0= työvoiman saatavuudessa ei tapahdu muutoksia, -1=työvoiman saatavuus heikentyy jonkin verran, -2=työvoiman saatavuus heikentyy merkittävästi, alueella ei vastaavaa työvoimapotentialia	0	0	-1	0
3. Miten toiminnon sijoittuminen paikkakunnalle vaikuttaa henkilöstön osaamistasoon (pitkällä aikavälillä)? '+2= osaamistaso nousee, alueella runsaasti osaavaa työvoimaa, +1= osaamistasolla on mahdollisuus nousta koulutuksen myötä, 0= ei selvää vaikutusta osaamistasoon -1= osaamistaso heikkenee, -2= osaamistaso heikkenee huomattavasti	0	0	0	0
4. Voidaanko ei-siirtyvä nykyinen henkilöstö sijoittaa muihin tehtäviin nykyisellä työssäkäyntialueellaan? '+2= yli 60% voidaan sijoittaa, +1= 40%-60% voidaan sijoittaa, -1= 20%-40% voidaan sijoittaa, -2= alle 20% voidaan sijoittaa	2	1	1	2
Yhteensä	1	-1	-2	4
Laadullinen arvio: Aiheuttavatko rekrytointi ja koulutuksen järjestäminen lisätarpeita ja avaako toiminnon sijoittuminen paikkakunnalle uusia mahdollisuuksia toimintojen uudistumiselle?				
Lopullinen yhteissumma	1	-1	-2	4

Alueellistamisen vaikutusarviointikehikko - työkirja				
Taloudelliset tekijät				
	Sijainti- vaihtoehto A: Turku	Sijainti- vaihtoehto B: Vaasa	Sijainti- vaihtoehto C: Lappeenranta	Sijainti- vaihtoehto D: Helsinki
1. Mitkä ovat paikkakunnalle sijoittuvan toiminnon henkilöstökustannukset organisaatiossa ja hallinnonalalla siirtymävaiheen jälkeen? +2=henkilöstökustannukset vähenevät hallinnonalalla huomattavasti esim. synergiaetujen vuoksi (esim. hallinnonalojen yhteiset tukitoiminnot, yhteiset puhelinvaihteet), +1=henkilöstökustannukset vähenevät hallinnonalalla jonkin verran, 0=ei muutosta, -1= henkilöstökustannukset kasvavat jonkin verran, -2=henkilöstökustannukset kasvavat merkittävästi	0	0	0	0
2. Miten toiminnon sijoittuminen paikkakunnalle vaikuttaa toimitilakustannuksiin? +2= suoraan käyttöön otettavat edulliset toimitilat olemassa heti, +1=ei lisäkustannuksia, vuokrataso siirtymäkaudella ja toiminnon vakiinnuttua on alhaisempi, 0=ei vaikutusta -1= kustannukset ylittävät nykytilanteen siirtymäkaudella, -2=aiheuttaa merkittäviä kustannuksia siirtymäkaudella: toimitilojen uusrakentaminen	1	1	1	0
3. Miten organisaation matkakustannukset muuttuvat toiminnon sijoituessa paikkakunnalle? +2= matkakustannukset vähenevät huomattavasti siirtymävaiheessa ja toiminnon jo vakiinnuttua (yli 30%), +1=matkakustannukset vähenevät toiminnon vakiinnuttua, mutta lisääntyvät tai pysyvät ennallaan siirtymävaiheessa (alle 30%), 0=ei muutosta, -1=matkakustannukset lisääntyvät vain siirtymävaiheessa, (alle 30%), -2=lisääntyvät huomattavasti toiminnon jo vakiinnuttua (yli 30%)	-2	-2	-2	0
4. Miten toiminnon sijoittuminen paikkakunnalle vaikuttaa organisaation muihin kustannuksiin lyhyellä ja pitkällä aikavälillä (ICT-investoinnit, tekniset työvälineet tms.)? +2=kustannukset vähenevät huomattavasti esim. synergiaetujen vuoksi, +1=kustannukset vähenevät jonkin verran, 0=ei muutosta, -1 = kustannukset kasvavat jonkin verran, -2= kustannukset kasvavat merkittävästi	-1	-1	-1	0
Yhteensä	-2	-2	-2	0
Laadullinen arvio: Tukevatko taloudelliset vaikutukset sijoituspäätöstä, ylittävätkö myönteiset tekijät kielteiset? Miten sijoittuminen paikkakunnalle vaikuttaa tuottavuuden kehittymiseen?				
Lopullinen yhteissumma	-2	-2	-2	0

Alueellistamisen vaikutusarviointikehikko - työkirja				
Toiminnalliset tekijät				
	Sijainti- vaihtoehto A: Turku	Sijainti- vaihtoehto B: Vaasa	Sijainti- vaihtoehto C: Lappeenranta	Sijainti- vaihtoehto D: Helsinki
<p>1. Tukeeko toiminnon sijoittuminen paikkakunnalle organisaation tehtävien tuloksellista hoitamista asiakkaiden näkökulmasta pitkällä tähtäimellä? +2=sijoittumisen myötä organisaation tehtävien tuloksellinen hoitaminen paranee huomattavasti, +1=sijoittuminen mahdollistaa tehtävien tuloksellisen hoitamisen aiempaa paremmin, 0= toiminnon sijoittumisella ei ole selvästi nähtävää vaikutusta organisaation toiminnan tuloksellisuuteen (asiakkaiden näkökulmasta) pitkällä tähtäimellä, -1=sijoittuminen vaikeuttaa jossain määrin organisaation tehtävien tuloksellista hoitamista, -2=sijoittuminen vaikeuttaa organisaation tehtävien tuloksellista hoitamista merkittävästi</p>	0	-1	-1	0
<p>2. Tukeeko toiminnon sijoittuminen paikkakunnalle organisaation toiminnan tarpeellista uudistamista? +2=sijoittumisen myötä organisaation toiminnan uudistaminen mahdollistuu merkittävästi, +1=sijoittuminen mahdollistaa toiminnan uudistamisen aiempaa paremmaksi, 0=sijoittumisella ei ole vaikutusta uudistamiseen, -1=sijoittuminen haittaa organisaation toiminnan uudistamista jonkin verran, -2=sijoittuminen haittaa merkittävästi organisaation uudistamista</p>	0	0	0	0
<p>3. Onko toiminnon sijoittumisesta paikkakunnalle saavutettavissa synergiaetua organisaation kannalta? (esim. riittävän volyymin saavuttaminen yhdessä prosessissa tai toisiaan tukevin organisaatioiden yhdistäminen samaan paikkaan) +2= merkittävä mittakaavaetu toimintoja yhdisteltäessä, +1=on saavutettavissa jonkin verran, 0=ei vaikutusta, -1 =heikkenee jonkin verran, -2 =heikkenee merkittävästi (toiminnan pirstaloituminen)</p>	1	0	0	2
<p>4. Edistääkö sijoittuminen paikkakunnalle yhteistyötä oman hallinnon alan tai muiden hallinnonalojen keskeisten toimintojen kanssa? +2=yhteistyö lisääntyy merkittävästi kontaktien lisääntyessä alueella, +1=yhteistyö lisääntyy jonkin verran kontaktien lisääntyessä, 0=ei merkitystä, -1=yhteistyö heikkenee jonkin verran vähäisempien kontaktien vuoksi, -2=yhteistyö heikkenee merkittävästi vähäisempien kontaktien vuoksi</p>	-1	-2	-2	1
Yhteensä	0	-3	-3	3
<p>Laadullinen arvio: Miten sijoittuminen paikkakunnalle vaikuttaa ydintoimintojen hoitamiseen?</p> <p>Mitkä ovat toiminnon tuloksellisuuden välttämättömät ja riittävät edellytykset ja miten ne toteutuvat?</p>				
Lopullinen yhteissumma	0	-3	-3	3

Alueellistamisen vaikutusarvointikehikko - työkirja				
Vaikutukset yhteenveto				
	Sijainti- vaihtoehto A: Turku	Sijainti- vaihtoehto B: Vaasa	Sijainti- vaihtoehto C: Lappeenranta	Sijainti- vaihtoehto D: Helsinki
1. Toiminnalliset tekijät: organisaatiovaikutukset	0	-3	-3	3
2. Henkilöstöön liittyvät tekijät: henkilöstövaikutukset	1	-1	-2	4
3. Alueelliset tekijät: vaikutukset kunta-/seutu-/maakuntatasolle	4	2	3	4
4. Taloudelliset tekijät: kumuloituvina tekijöinä arvioitava henkilöstö-, matka-, toimitila- ja investointikustannukset	-2	-2	-2	0
Laadullinen arvio				
YHTEENSÄ	3	-4	-4	11

Liite 2: Sidosryhmät

CIMOn toiminnan alueellistamiskysely organisaation sidosryhmille

1. Suomen yliopistojen rehtorien neuvosto
2. Ammattikorkeakoulujen rehtorineuvosto (ARENE ry)
3. Korkeakoulujen arviointineuvosto
4. SURE/FIRE
5. Suomen kieltenopettajien liitto SUKOL ry
6. Lastentarhanopettajaliitto LTOL
7. Suomen ylioppilaskuntien liitto SYL
8. Suomen ammattikorkeakouluopiskelijakuntien liitto SAMOK
9. Suomen opiskelija-allianssi OSKUry
10. Suomen lukiolaisten liitto (SLL)
11. Suomen ammattiin opiskelevien keskusliitto SAKKI ry
12. Kuntaliitto
13. OAJ
14. Nuorisoasiain neuvottelukunta NUORA
15. Suomen Nuoiso-yhteistyö-Allianssi ry
16. Fulbright Center
17. TEM
18. UM
19. Valtionvarainministeriö
20. Koulutuksen järjestäjien yhdistys KJY ry
21. Ammatilliset rehtorit ry,
22. Ammatillisten oppilaitosten rehtoriliitto ry
23. Aike Group
24. Vapaan sivistystyön yhteisjärjestö
25. Suomen kansanopistoyhdistys
26. Kansalais- ja työväenopistojen liitto KTOL
27. Elinkeinoelämän keskusliitto EK
28. Toimihenkilöiden keskusjärjestö STTK ry
29. Opetushallitus
30. Museovirasto
31. Teatterin tiedotuskeskus
32. Suomalaisen kirjallisuuden tiedotuskeskus
33. Suomen opinto-ohjaajat ry.
34. British Council
35. M.A.Castrén seura,
36. Suomen kielen ja kulttuurin opintojen neuvottelukunta (UKAN)

Liite 3: Asiantuntijat, vierailut, taustamuistiot ja selvitykset

Haastatellut asiantuntijat:

- Valtiovarainministeriö: Projektipäällikkö Ilpo Takanen, työmarkkinalakimies Jussi Luomajärvi
- Ulkoasiainministeriö: Alivaltiosihteeri Antti Sierla, osastopäällikkö Petri Tuomi-Nikula
- Opetusministeriö: Valtiosihteeri Carl Haglund, johtaja Anita Lehikoinen, kansainvälisten asiain johtaja Jaana Palojärvi, opetusneuvos Ritva-Sini Merilampi
- Senaatti kiinteistöt: Johtaja Jorma Heinonen, johtaja Petri Turku
- Fulbright Center: Toiminnanjohtaja Terhi Mölsä
- Euroopan komissio: yksikön päälliköt Sergio Corti (elinikäisen oppimisen ohjelma), Pascal Lejeune (nuoriso-ohjelma), Risto Raivio (kansalaisten Eurooppa)
- CIMO: va. johtaja Kirsti Aaltonen, kehittämispäällikkö Samu Seitsalo, tulosaluepäälliköt Juha Ketolainen ja Mikko Nupponen, henkilöstöjärjestöjen edustajat Mauri Uusilehto ja Mervi Kankkunen

Vierailut kohdealueille:

Lappeenranta 22.04.2009:

- Lappeenrannan kaupunki: kaupunginjohtaja Seppo Miettinen, kehitysjohtaja Markku Heinonen
- Kaakkois-Suomen TE-keskus : asiantuntija Merja Mattila
- LSYP Oy: rekrytointiasiamies Pia Mantere
- Etelä-Karjalan ammattikorkeakoulu: rehtori Anneli Pirttilä, kv-asioiden päällikkö Seppo Pellinen
- Lappeenrannan teknillinen yliopisto: rehtori Ilkka Pöyhönen, hallintojohtaja Juha-Matti Saksa, vs. kansainvälisten ja urapalveluiden päällikkö Anne Makkonen
- Technopolis: Vice President Markku Hokkanen

Turku 05.05.2009:

- Turun kaupunki: kaupunginhallituksen puheenjohtaja Aleksis Randell, elinkeinojohtaja Kalle Euro, asemakaavapäällikkö Timo Hintsanen, kiinteistökehityspäällikkö Mikko Lehtinen, Jorma Sipilä, Esa Tuomisto
- Turun yliopisto: vararehtori Erno Lehtinen, kansainvälisten asioiden päällikkö Irinja Paakkanen, johtava suunnittelija Erkki Härkönen
- Turun ammattikorkeakoulu: vararehtori Olli Mertanen
- Åbo Akademi: ledande koordinator för internationella enheten Harriet Klåvu
- Turun ammatti-instituutti: kv-koordinaattori Helena Mikkola
- Länsi-Suomen lääninhallitus: kouluneuvos Maria-Terttu Hautanen-Jokela,
- Turun työ- ja elinkeinotoimisto: toimialajohtaja Jaana Hernelahti
- Merivoimien esikunta: sosiaalipäällikkö Liisa Eränen

Vaasa 28.04.2009

- Vaasan kaupunki: Kaupunginjohtaja Markku Lumio, Kehitysjohtaja Jorma J. Pitkämäki, Kongressi- ja kokouspäällikkö Maria Backman,
- Markkinointipäällikkö Rita Kuha
- Pohjanmaan liitto: Maakuntajohtaja Olav Jern
- Vaasan yliopisto: vararehtori Tauno Kekäle, hallintojohtaja Anita Niemi-lilahti kansainvälisten asioiden päällikkö Francesca Cucinotta
- Svenska handelshögskolanin Vaasan yksikkö: suunnittelija Kristina Wallin
- Vaasan korkeakoulukonsortio: suunnittelija Hanna Pitkänen

Taustamuistiot ja selvitykset:

Valtiovarainministeriö: Alueellistamisen käsikirja 25/2008

Valtiovarainministeriön päätöksiä: 10/2007 Muutosten johtaminen ja muutosturva valtionhallinnossa, VM 49/01/2008 Henkilöstövoimavarojen siirtäminen hallinonalalta toiselle

Laki n:o 951 (19.12.2008) ja asetus 1118//2008 Kansainvälisen liikkuvuuden ja yhteistyön keskuksista CIMOsta

Opetusministeriö: CIMOn kehittämistyöryhmän muistio (2008:16)

CIMO: Toimintakertomus 2008

CIMO: Alueellistamisselvitys 3.9.2004

Liite 4: CIMOn henkilökunta tilastoina

20.4.2009

CIMOn HTVt ryhmittäin

	2006	2007	2008
	Htv	Htv	Htv
JOHTO	4,00	3,09	3,00
Johto	3,00	2,00	2,00
Johdon sihteeri	1,00	1,09	1,00
HALLINTOPALVELUT	16,06	16,84	16,48
- Kehittäminen ja laatu		1,00	1,00
- Henkilöstö	3,09	2,51	3,85
- IT ja sisäinen tiedotus	4,06	5,27	4,51
- Talous	4,65	5,37	4,85
- Kiinteistö, arkisto, muut toimistopalvelut	2,09	2,69	2,27
- Asuntolatoimi	2,13	2,17	-
TULOSALUE 1	31,23	32,71	36,60
- Tulosalueen yhteiset		1,30	1,65
- Ammatillinen koulutus	12,11	11,17	12,60
- Yleissivistävä- ja aikuiskoulutus	9,34	9,70	10,68
- Nuoriso ja kulttuuri	9,78	10,54	11,67
TULOSALUE 2	28,60	30,06	36,55
- Tulosalueen yhteiset		1,00	1,60
- Korkeakoulujen yhteistyö	7,74	11,22	12,01
- Harjoittelu ja jatko-opiskelu	17,03	13,13	14,99
- Suomen kieli ja kulttuuri	3,83	4,71	5,85
- Asuntolatoimi	-	-	2,11
VIESTINTÄ JA TIETOPALVELUT	16,15	14,33	14,67
Viestintä	6,17	5,37	5,24
- Tieto- ja neuvontapalvelut	7,99	7,79	7,20
- Tutkimus- ja selvitystoiminta	1,99	1,17	1,93
CIMO YHTEENSÄ	96,04	99,20	107,30
Lähetetyt yliopistonopettajat	23,24	23,09	24,85
KAIKKI YHTEENSÄ	119,28	122,29	132,15

Henkilöstön lukumäärä ja HTV:t. Tästä eteenpäin mukana eivät ole UKANn lehtorit.

	2006	2007	2008
Henkilöstön lukumäärä	107	112	117
Naiset	88	96	100
Miehet	19	16	17
Henkilötyövuodet	96,04	99,2	107,30

Henkilöstön ikäjakauma vuoden lopussa

Ikäjakauma	2006			2007			2008		
	Miehiä	Naisia	Yht.	Miehiä	Naisia	Yht.	Miehiä	Naisia	Yht.
15 – 24	1	0	1	0	1	1	0	0	0
25 – 34	5	27	32	4	28	32	4	30	34
35 – 44	10	26	36	7	25	32	7	26	33
45 – 54	1	17	18	3	22	25	4	23	27
55 – 64	2	17	19	2	19	21	2	20	22
65 -	0	1	1	0	1	1	0	1	1
Yhteensä	19	88	107	16	96	112	17	100	117

Henkilöstön koulutustaso

	2006	2007	2008
Ylempi korkeakoulututkinto	47,7 %	47,9 %	52 %
Alempi korkeakoulututkinto	21,5 %	34,4 %	21 %
Muu koulutus	30,8 %	17,7 %	27 %
Palvelussuhteen luonne			
Vakinaiset työsuhteet	70,5 %	79,1 %	79,5 %
Määräaikaiset työsuhteet	29,5 %	20,9 %	20,5 %
Osa-aikaiset työsuhteet	6,2 %	10,4 %	5,1 %



OPETUSMINISTERIÖ

Undervisningsministeriet

MINISTRY OF EDUCATION

Ministère de l'Éducation

ISBN 978-952-485-805-2 (PDF)
ISSN 1797-951X (Verkkajulkaisu)