

TEM oppaat ja muut julkaisut • 1/2017

Opas OECD:n toiminta- ohjeisiin monikansallisille yrityksille



Työ- ja elinkeinoministeriö
Arbets- och näringsministeriet

Työ- ja elinkeinoministeriö
Työelämä- ja markkinaosasto
PL 32, 00023 Valtioneuvosto
Puh. 029 516 001
www.tem.fi

TEM oppaat ja muut julkaisut 1/2017
ISSN 2342-7922 (verkkojulkaisu)
ISBN 978-952-327-213-2

Suunnittelu ja taitto: Sissy Oy
Paino: Lönnberg Print&Promo, 2/2017

Sisältö

Mitä ovat OECD:n toimintaohjeet monikansallisille yrityksille?.....	5
Toimintaohjeet lyhyesti.....	7
Kansalliset yhteyselimet seuraavat toimintaohjeiden noudattamista.....	11
Linkkejä.....	14



Mitä ovat OECD:n toimintaohjeet monikansallisille yrityksille?

OECD:n toimintaohjeet monikansallisille yrityksille ovat valtioiden monikansallisille yrityksille esittämiä suosituksia vastuulliseen liiketoimintaan. OECD:n eli Taloudellisen yhteistyön ja kehityksen järjestön tehtävänä on kehittää ja yhdenmukaistaa jäsenmaidensa talouskasvua ja vapaakauppaa sekä lisätä yhteiskunnallista hyvinvointia. Vastuullinen liiketoiminta merkitsee sitä, että yritykset ottavat huomioon omat taloudelliset, sosiaaliset ja ympäristöön liittyvät vaikutuksensa. Toimintaohjeet hyväksyttiin vuonna 1976. Viimeisin päivitys on vuodelta 2011. Suomi on OECD:n jäsen ja sitoutui toimintaohjeiden noudattamiseen hyväksyessään vuonna 1976 toimintaohjeita koskevan OECD:n julistuksen kansainvälisistä investoinneista ja monikansallisista yrityksistä.

OECD:n toimintaohjeiden teemat ovat työ ja työelämän suhteet, ihmisoikeudet, yritys-toimintaa koskevien tietojen ilmoittaminen, ympäristö, lahjonnan ja kiristyksen torjunta, kuluttajansuoja, kilpailu, verotus sekä tiede ja teknologia.

OECD:n ohjeilla pyritään varmistamaan yritysten toiminnan yhdenmukaisuus valtioiden harjoittaman politiikan kanssa, vahvistamaan luottamusta eri osapuolten välillä sekä edistämään ulkomaisia sijoituksia ja kestäväää kehitystä. OECD:n ohjeet ovat ainoat valtioiden hyväksymät vastuullisen liiketoiminnan ohjeet, joihin on myös sisällytetty sisäänrakennettu valitusmekanismi.



OECD:n eli Taloudellisen yhteistyön ja kehityksen järjestön tehtävä on kehittää ja yhdenmukaistaa jäsenmaidensa talouskasvua ja vapaakauppaa sekä lisätä yhteiskunnallista hyvinvointia.



Toimintaohjeet lyhyesti

Yleiset periaatteet

Yritysten tulisi noudattaa toiminnassaan kansallisia lakeja ja säädöksiä. Yritysten pitäisi ottaa huomioon, ehkäistä ja vähentää haitallisia vaikutuksia ihmisoikeuksien, työntekijöiden oikeuksien, ympäristön ja korruption suhteen. Ohjeet koskevat sekä yritysten omaa että niiden toimitusketjujen toimintaa.

Yritystoimintaa koskevien tietojen ilmoittaminen

Yritysten odotetaan julkaisevan säännöllisesti ja läpinäkyvästi tietoja niiden toiminnasta ja tuloksesta. Näin ne voivat osoittaa suhtautuvansa vakavasti toimintaohjeiden teemoihin.

Ihmisoikeudet

Valtioilla on velvollisuus suojella ihmisoikeuksia eli jokaiselle ihmiselle yhtäläisesti kuuluvia oikeuksia. Yritysten puolestaan tulisi kunnioittaa ihmisoikeuksia. Niiden odotetaan löytävän keinoja ehkäistä ja vähentää haitallisia ihmisoikeusvaikutuksia sekä suorittavan korjaavia toimenpiteitä jo tapahtuneiden haitallisten vaikutusten suhteen.

Työ ja työelämän suhteet

Yritysten tulisi kunnioittaa työntekijöidensä oikeuksia ja tehdä yhteistyötä työntekijöiden edustajien kanssa. Tämä tarkoittaa esimerkiksi sitä, että työntekijöillä tulee olla oikeus halutessaan liittyä ammattiliittoihin. Lisäksi yrityksiä kannustetaan taistelemaan syrjintää, lapsi- ja pakkotyötä vastaan.



Yritysten pitäisi ottaa huomioon, ehkäistä ja vähentää haitallisia vaikutuksia ihmisoikeuksien, työntekijöiden oikeuksien, ympäristön ja korruption suhteen.

Ympäristö

Yrityksiä kannustetaan ehkäisemään ja vähentämään haitallisia ympäristövaikutuksiaan. Haitalliset ympäristövaikutukset voivat uhata myös ihmisten terveyttä. Ympäristönsuojelu voidaan nähdä sekä velvollisuutena että liiketoimintamahdollisuutena.

Lahjonnan ja kiristyksen torjunta

Yrityksillä on keskeinen rooli taistelussa korruptiota ja lahjontaa vastaan. Tätä voidaan toteuttaa esimerkiksi sisäisen valvonnan ja eettisillä toimintaohjelmilla.

Kuluttajansuoja

Yritysten tulisi noudattaa reiluja ja rehellisiä markkinointitapoja sekä varmistaa tuotteidensa ja palveluidensa korkea laatu ja turvallisuus.

Tiede ja teknologia

Yritykset vaikuttavat taloudelliseen ja sosiaaliseen kehitykseen levittämällä uusia teknologioita kansainvälisesti. Yrityksillä on tärkeä rooli innovaatioiden kehittämisessä.

Kilpailu

Yritysten tulee noudattaa soveltuvaa kilpailulainsäädäntöä ja pidättäytyä kilpailua rajoittavista toimista. Tämä edistää markkinoiden toimintaa ja taloudellista kasvua.

Verotus

On tärkeää, että yritykset osallistuvat isäntämaidensa julkisen talouden rahoittamiseen maksamalla veronsa ajoissa ja asianmukaisesti. Ohjeet painottavat, että yritysten tulisi toimia toimintamaidensa verosääntelyn hengen ja kirjaimen mukaisesti.



Yrityksiä kannustetaan ehkäisemään ja vähentämään haitallisia ympäristövaikutuksiaan. Haitalliset ympäristövaikutukset voivat uhata myös ihmisten terveyttä





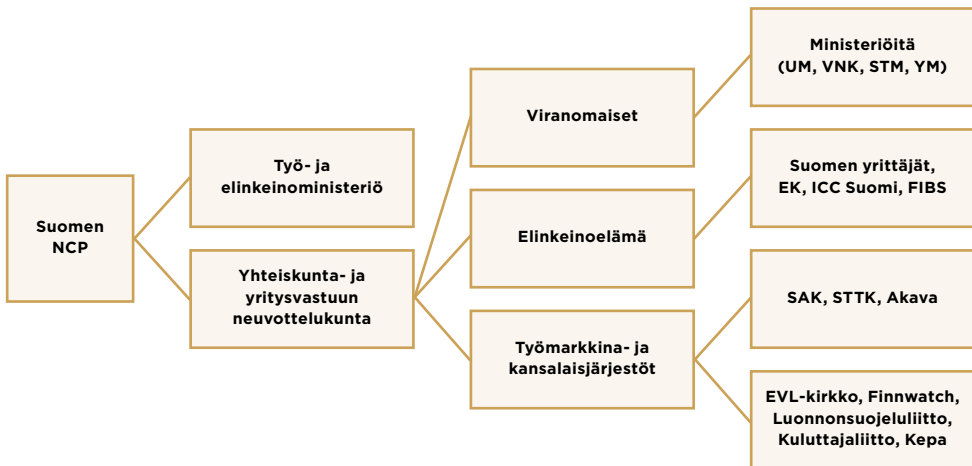
Kansalliset yhteyselimet seuraavat toimintaohjeiden noudattamista

OECD:n toimintaohjeiden noudattamista seuraavat kansalliset yhteyselimet (National Contact Points, NCPs). Tällainen yhteyselin tulee olla jokaisessa maassa, joka on sitoutunut OECD:n toimintaohjeisiin.

Kansalliset yhteyselimet edistävät toimintaohjeiden tunnettuutta ja ottavat pyydettyä kantaa, onko monikansallinen yritys toiminut toimintaohjeiden mukaisesti. Suomessa kansallisena yhteyselimenä toimii työ- ja elinkeinoministeriö yhdessä yhteiskunta- ja yritys vastuun neuvottelukunnan kanssa. Kansallisen yhteyselimen toiminta perustuu valtioneuvoston asetukseen (591/2008).

Asetuksen mukaisesti OECD:n toimintaohjeita koskevissa valituksissa neuvottelukunta lausuu ministeriön pyynnöstä näkemyksensä siitä, onko yritys toiminut toimintaohjeiden mukaisesti. Neuvottelukunnan jäsenet edustavat viranomaistahoja, työmarkkinajärjestöjä sekä kansalaisyhteiskuntaa. Ajantasainen neuvottelukunnan kokoonpano on saatavilla työ- ja elinkeinoministeriön verkkosivuilla¹. On kuitenkin tärkeää huomata, että kun neuvottelukunta käsittelee OECD:n toimintaohjeisiin liittyviä valituksia, sen jäsenet toimivat henkilökohtaisella virkavastuulla. Tämä tarkoittaa esimerkiksi sitä, että jäsenet muodostavat näkemyksensä itsenäisesti, ilman oman taustaorganisaationsa konsultointia sekä sitä, että jäsenet käsittelevät valituksiin liittyvää tietoa luottamuksellisesti.

Neuvottelukunta voi asettaa keskuudestaan pienemmän alajaoston tapauskohtaisesti valitsemaan valituksen käsittelyä.



Kuva 2. Suomen kansalliseen yhteyselimeen kuuluvat tahot.

Mistä asioista voi valittaa kansalliselle yhteyselimelle?

Mikä tahansa taho voi tehdä yhteyselimelle valituksen, mikäli se epäilee, ettei monikansallinen yritys ole noudattanut OECD:n toimintaohjeita. Valituksessa tulee käydä ilmi, mitä yritystä valitus koskee ja mikä tai mitkä ovat ne toimintaohjeiden kohdat, joita ei ole noudatettu. Valituksen tekoon voi osallistua useita eri osapuolia. Valituksen tekoon voi käyttää myös valmista lomakepohjaa². On kuitenkin hyvä huomata, ettei yhteyselin ota käsittelyyn kolme vuotta vanhempia tapahtumia koskevia valituksia.

Miten valitukset käsitellään?

Toimintaohjeiden noudattamista koskeva valitus toimitetaan kirjallisesti työ- ja elinkeinoministeriölle osoitteeseen PL 32, 00023 VALTIONEUVOSTO sekä sähköpostikopiona osoitteella ncp-finland@tem.fi.

Valituksen saavuttua kansallinen yhteyselin arvioi, otetaanko valitus tarkempaan käsittelyyn. Arviointi perustuu OECD:n toimintaohjeissa asetetuille kriteereille. Jos yhteyselin ei ota valitusta käsittelyyn, yhteyselin julkaisee kuvauksen valituksesta sekä perustelut päätökselle. Jos taas yhteyselin ottaa valituksen tarkempaan käsittelyyn, seuraavaksi yhteyselin tutkii valituksen. Tämä ei vielä välttämättä merkitse sitä, että valituksen kohteena oleva yritys olisi rikkonut ohjeita.

Mikäli yhteyselin päättää tutkia valituksen, osapuolille tarjotaan mahdollisuutta sovintoon.

Jos sovintoa ei synny, yhteiskunta- ja yritys vastuun neuvottelukunta valmistelee valituksen tutkimuksen perusteella näkemyksensä lopulliseksi lausunnoksi siitä, onko yritys toiminut toimintaohjeiden mukaisesti vai ei. Lausunto voi sisältää myös suosituksia yritykselle toimintaohjeiden soveltamisesta. Työ- ja elinkeinoministeriö tekee asiasta lopullisen päätöksen saatuaan neuvottelukunnan näkemyksen.

1. Yhteiskunta- ja yritys vastuun neuvottelukunta
<http://tem.fi/yhteiskunta-ja-yritys vastuun-neuvottelukunta>

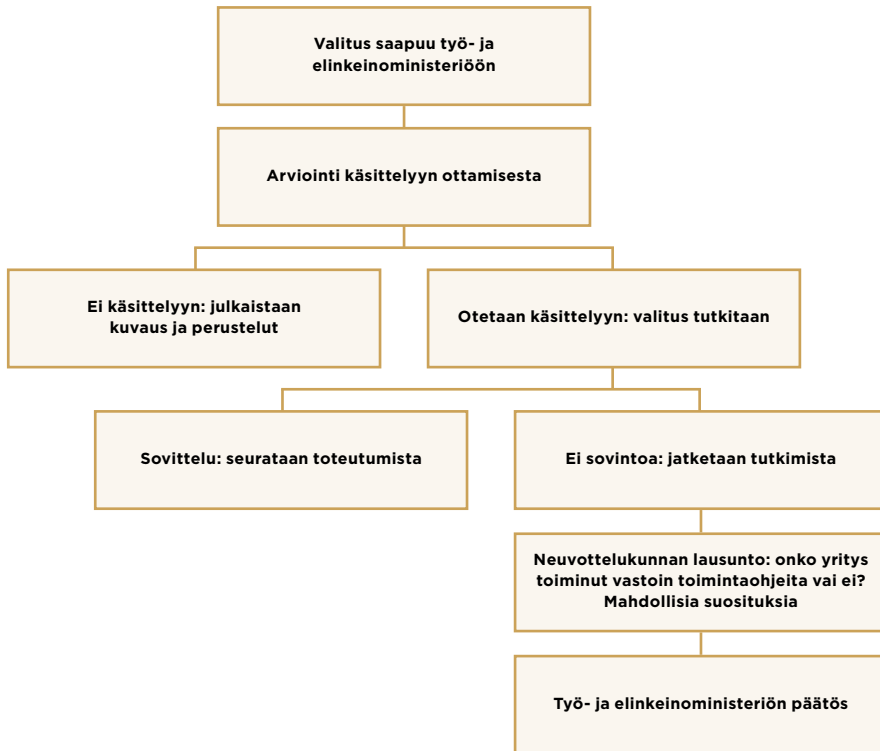
2. Valituslomake
<http://tem.fi/oecd-n-monikansallisten-yritysten-toimintaohjeiden-yksittaistapausten-kasittely>

Valituskäsittelyn yleisiä periaatteita

Toimintaohjeiden mukaan on yleisenä periaatteena, että kansallisen yhteyselimen toiminta on avointa ja sen julkaisemat lausunnot julkisia. Kuitenkin toiminnan tehokkuus edellyttää käsittelyn luottamuksellisuuden asianmukaista takaamista valituksen käsittelyssä. Kansallinen yhteyselin ottaa huomioon tarpeen suojella liikesalaisuuksia ja muita salassa pidettäviä tietoja.

Yhteyselin pyrkii käsittelemään valitukset mahdollisimman nopeasti. Kansallinen yhteyselin toimii puolueettomasti, ennakoitavasti, oikeudenmukaisesti ja yhdenmukaisesti toimintaohjeissa esitettyjen periaatteiden ja normien kanssa.

Työ- ja elinkeinoministeriön päätös lähetetään OECD:n investointikomitealle tiedoksi.



Kuva 3. Valituksen käsittely kansallisessa yhteyselimessä.

Linkkejä

Työ- ja elinkeinoministeriö: yritysten yhteiskuntavastuu:

<http://tem.fi/yhteiskuntavastuu>

OECD:n toimintaohjeet suomeksi:

<http://tem.fi/documents/1410877/2870803/>

[OECDn+toimintaohjeet+monikansallisille+yrittajille.pdf/2e3aa906-8cd6-4151-b24f-1588c079dda4](http://tem.fi/documents/1410877/2870803/OECDn+toimintaohjeet+monikansallisille+yrittajille.pdf/2e3aa906-8cd6-4151-b24f-1588c079dda4)

OECD:n toimintaohjeet englanniksi:

<http://www.oecd.org/daf/inv/mne/48004323.pdf>

OECD:n toimintaohjeiden sivusto:

<http://mneguidelines.oecd.org/>

Suomen kansallinen yhteyselin:

<http://tem.fi/oecd-n-monikansallisten-yrittajien-toimintaohjeiden-yksittaistapausten-kausittely>

Kansallisen yhteiselimen sähköpostiosoite:

ncp-finland@tem.fi

Lyhyesti

OECD:n toimintaohjeet monikansallisille yrityksille ovat valtioiden monikansallisille yrityksille esittämiä suosituksia vastuullisesta liiketoiminnasta. Tämä opas kertoo lyhyesti, mitä ohjeet sisältävät ja miten ohjeiden noudattamista seuraava kansallinen yhteyselin toimii Suomessa.



Työ- ja elinkeinoministeriö
Arbets- och näringsministeriet