

Pk-toimialabarometri

Sosiaali- ja terveystalvelut

www.temtoimialapalvelu.fi



Työ- ja elinkeinoministeriö
Arbets- och näringsministeriet

Työ- ja elinkeinoministeriö

www.tem.fi

Esipuhe

Suomen Yrittäjät, Finnvera Oyj sekä työ- ja elinkeinoministeriö tekevät yhteistyössä pienten ja keskisuurten yritysten toimintaa ja taloudellista toimintaympäristöä kuvaavan Pk-yritysbarometrin kaksi kertaa vuodessa. Barometri julkistetaan sekä valtakunnallisena että alueellisina raportteina. Tämän lisäksi Työ- ja Elinkeino- ja elinkeinoministeriön toimialapalveluiden toimeksiannosta tuloksia julkistetaan toimialaryhmittäisinä raportteina.

Valtakunnallisessa raportissa tuloksia käsitellään koko pk-sektorin näkökulmasta ja myös päätoimialoittain teollisuuteen, rakentamiseen, kauppaan ja palveluihin jaoteltuna. Alueraportteissa kehitystä verrataan erityisesti kyseisen alueen yritysten ja koko maan välillä. Tämän lisäksi tuloksia verrataan myös teollisuus- ja palvelualan yrityksiin kokonaisuudessaan.

Kevään 2017 Pk-yritysbarometri perustuu 4 761 pk-yrityksen edustajan vastauksiin. Se kuvaa siten kattavasti suomalaisten pk-yritysten käsityksiä taloudellisen toimintaympäristön muutoksista sekä yritysten liiketoimintaan ja kehitysnäkymiin vaikuttavista tekijöistä.

Tässä raportissa tarkastellaan pk-yritysten suhdanneodotuksia, kasvua ja uusiutumista, kansainvälistymistä, kehittämisen ja työllistämisen esteitä, sopeuttamistoimenpiteitä sekä rahoitusta. Ajankohtaisilla kysymyksillä on tällä kertaa selvitetty omistajavaihdosta.

Tiivistelmä

Suhdannenäkymät

Suomen pk-yritysten odotukset lähiajan suhdannenäkymistä ovat jatkuneet positiivisina syksystä 2016. Koko maan pk-yrityksistä 44 % arvioi suhdanteiden paranevan ja 9 % huononevan. Saldoluku on nyt +35 kun se edellisellä mittauskierroksella oli +32. Sosiaali- ja terveystalvet alalla yleiset suhdannenäkymät ovat salduluvun perusteella heikkomat kuin koko maassa mutta kuitenkin viime syksyä toiveikkaammat (+22 => +28).

Sosiaali- ja terveystalvet alan pk-yritysten suhdannenäkymät henkilökunnan määrän suhteen ovat salduluvun perusteella hieman paremmat kuin syksyllä 2016. Alan pk-yritysten edustajista 19 % arvioi henkilökunnan määrän olevan vuoden kuluttua tämän hetkistä suurempi ja 6 % arvioi henkilökunnan määrän olevan pienempi, salduluvuksi muodostuu +13 (syksyllä 2016 +11). Koko maassa työllisyysnäköymät ovat myös kohentuneet aavistuksen keväästä salduluvun ollessa nyt +16 (syksyllä +14).

Kasvuhakuisuus ja uusiutuminen

Koko maassa on eniten mahdollisuuksien mukaan kasvamaan pyrkiviä pk-yrityksiä (39 %). Yritystoiminnan loppumista ennakoii 2 prosenttia koko maan pk-yrityksistä. Toimialaa edustavissa pk-yrityksissä on voimakkaasti kasvuhakuisia pk-yrityksiä selvästi vähemmän, mahdollisuuksien mukaan kasvamaan pyrkiviä hieman vähemmän ja asemansa säilyttämään pyrkiviä pk-yrityksiä muita ryhmiä enemmän. Alan pk-yritysten vastaajista 1 prosenttia arvioi yrityksensä toiminnan loppuvan seuraavan vuoden aikana, kun syksyllä näin arvioi 2 prosenttia. Investoinnit koko maassa ja henkilöstön koulutus toimialalla ovat eniten toteutettuja uusiutumiseen liittyviä toimia.

Kansainvälistyminen

Joka neljännellä koko maan ja vain 4 prosentilla toimialan pk-yrityksistä on vientiä tai liiketoimintaa ulkomailla. Koko maan pk-yrityksistä suoraa tuontia on joka viidennellä ja toimialalla 4 prosentilla.

Kehittämisen ja työllistämisen esteet

Koko maassa pk-yritysten pahimpana kehittämisen esteenä koetaan yleinen suhdanne-/taloustilanne ja kilpailutilanne. Toimialalla kilpailutilanne nousee suhdannetilannetta merkittävämmäksi. Pahimpina työllistämisen esteinä nähdään työn sivukulut sekä kysynnän riittämättömyys tai epävakaisuus. Koko maassa joka kolmannella ja toimialalla vajaalla puolella ei ole tarvetta työllistää.

Sopeuttamistoimenpiteet

Joka kuudes koko maan ja joka viides toimialan pk-yrityksistä suunnittelee toimintansa sopeuttamista nykyisen suhdannetilanteen vuoksi. Työaikajärjestelyt on yleisin toteutettu tai harkinnassa oleva sopeutustoimi. Toimialalla on seuraavaksi yleisimmin laajennettu liiketoimintaa uusiin tuotteisiin/palveluihin sekä karsittu muita työvoimakustannuksia.

Sisällys

ESIPUHE.....	2
SISÄLLYS	4
1. JOHDANTO	5
1.1 Barometri.....	5
1.2 Aineisto	6
2. YRITYKSET JA TYÖLLISYYS	7
3. PK-YRITYSTEN SUHDANNENÄKYMÄT	8
4. PK-YRITYSTEN KASVUHAKUISUUS JA UUSIUTUMINEN.....	11
5. PK-YRITYSTEN KANSAINVÄLISTYMINEN	13
6. PK-YRITYSTEN KEHITTÄMISEN JA TYÖLLISTÄMISEN ESTEET	15
7. PK-YRITYSTEN SOPEUTTAMISTOIMET	19
8. OMISTAJANVAIHDOS.....	20

Pk-toimialabarometri, kevät 2017, toimialaraportti



Työ- ja elinkeinoministeriö
Arbets- och näringsministeriet

taloustutkimus

Pk-yritysbarometri, kevät 2017

Toimialaraportti, Sosiaali- ja terveystalot

1. JOHDANTO

Suomen Yrittäjät, Finnvera Oyj sekä työ- ja elinkeinoministeriö tekevät yhteistyössä pienten ja keski suurten yritysten toimintaa ja taloudellista toimintaympäristöä kuvaavan Pk-yritysbarometrin kaksi kertaa vuodessa. Barometri julkistetaan sekä valtakunnallisena että alueellisina raporteina.

1.1 Barometri

Pk-yritysbarometrissä on selvitetty suomalaisten pk-yritysten mielikuvia yleisestä suhdannekehityksestä ja oman yrityksen taloudellisesta kehityksestä. Lisäksi on tiedusteltu muun muassa yrityksen kasvuun, kansainvälistymiseen ja rahoitukseen liittyvistä tekijöistä.

Otantalähteenä on käytetty Tilastokeskuksen toimialaluokitusta TOL 2010, Suomen Yrittäjien jäsenrekisteriä sekä Taloustutkimuksen väliaikaista markkinointirekisteriä, joista otanta on tehty kiintiöidyllä satunnaisotannalla. Otoksessa on kiintiöity yritysten toimiala, koko-luokka ja sijainti.

Vastaaajajoukon muodostaa 4 761 kohderyhmän vaatimukset täyttävää pk-yrityksen edustajaa. Tiedonkeruumenetelmänä on käytetty internetkyselyä. Vastajat kutsuttiin kyselyyn sähköpostitse tai puhelimitse joulutammikuussa 2016-2017. Seuraavalla sivulla on esitetty taustatietoja alueen vastaaajista. Tutkimuksen on toteuttanut Taloustutkimus Oy Suomen Yrittäjien, Finnvera Oyj:n sekä työ- ja elinkeinoministeriön toimeksiannosta.

Tutkimusprojektista ovat vastanneet Taloustutkimus Oy:ssä tutkimusjohtaja Pasi Huovinen ja tutkimuspäällikkö Jyrki Kärpänoja, Suomen Yrittäjissä pääekonomisti Mika Kuismanen ja ekonomisti Petri Malinen, Finnvera Oyj:ssä viestintäjohtaja Tarja Svartström sekä työ- ja elinkeinoministeriössä kehittämispäällikkö Esa Tikkanen.

- 1) Raportin alueelliset viittaukset tarkoittavat pääsääntöisesti Suomen Yrittäjien mukaista aluejakoa. Uudellamaalla ja Itä-Uudellamaalla maakuntajaoista on poikettu (Helsinki, Pääkaupunkiseutu ja muu Uusimaa).
- 2) Lisäksi tutkimusaineistosta tehdään raportit Hämeen, Kaakkois-Suomen, Pohjanmaan ja Uudenmaan ELY-alueille sekä Keski-Pohjanmaan Yrittäjien alueelle. Lisäksi uusina alueina vuonna 2011 mukaan tulivat Espoo ja Vantaa.
- 3) Pohjanmaan raportissa luvut ovat vuoden 2006 syksyyn asti Etelä-Pohjanmaan ja Pohjanmaan rannikon yhteisiä lukuja.
- 4) Tutkimustuloksissa esiintyy muutamissa kohdissa käsite saldoluku. Se kuvaa kyseisten kysymysten kohdalla positiivisista ja negatiivisista vastauksista laskettua prosenttilukujen erotusta. Esimerkiksi: Pk-yritysten yleiset suhdannenäkymät seuraavan vuoden aikana paranevat 39,4 %, huononevat 8,6 % saldoluku = + 30,8 % ~ 31 % HUOM. kaikissa laskelmissa käytetään tarkkoja, pyöristämättömiä lukuja, vaikka raportissa luvut esitetään kokonaisina ilman desimaaleja.

1.2 Aineisto

Seuraavassa taulukossa on esitetty painottamattomat taustatietojakaumat vastanneista sosiaali- ja terveystalvetuista edustavista yrityksistä. Tutkimustuloksissa aineisto on painotettu vastaamaan yritysten todellista toimiala- ja aluejakaumaa. Painotettua otoskokoä käytetään laskentaperusteena, koska tällöin otoksen perusteella lasketut tulokset voidaan yleistää koskemaan koko tutkimuskohteena olevaa pk-sektoria.

Taulukko 1. Taustatietoja toimialalta vastanneista yrityksistä

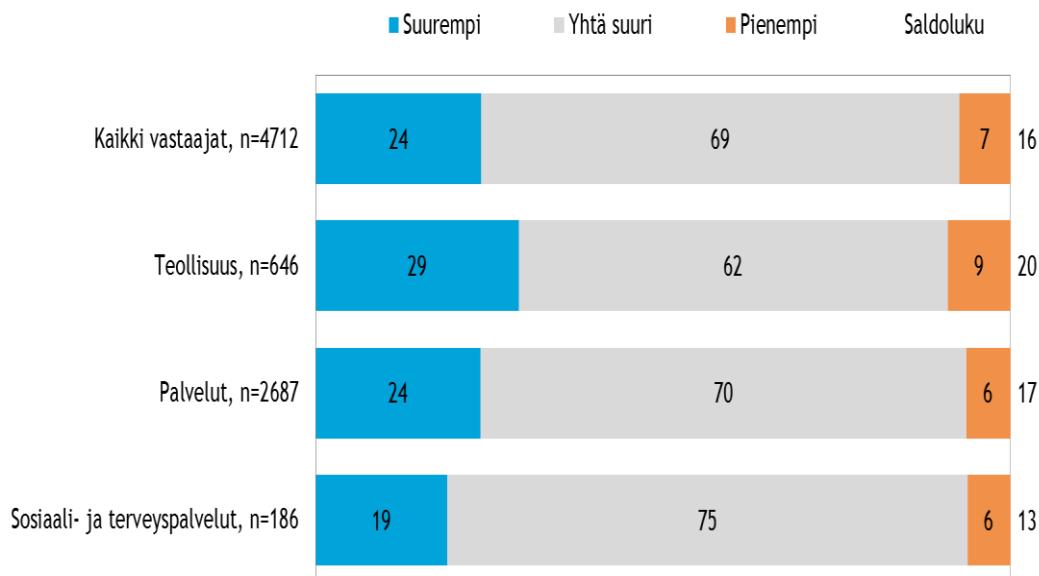
		n=	%
Toimialaryhmä	Sosiaali- ja terveystalvet	188	100
Toimiala	Lääkäriasemat, yksityislääkärit ja vastaavat erikoislääkäritalvet	15	8
	Hammaslääkäritalvet	18	10
	Fysioterapia	29	15
	Muu terveystalvet	51	27
	Lasten ja nuorten laitokset ja ammatillinen perhehoito	10	5
	Muut sosiaalihuollon laitostalvet	19	10
	Vanhusten ja vammaisten sosiaalihuollon avotalvelut	29	15
	Muut sosiaalihuollon avotalvelut	17	9
	Liikevaihto 2015	alle 0,2 miljoonaa euroa	101
0,2-0,49 miljoonaa euroa		40	21
0,5 - 0,99 miljoonaa euroa		20	11
1,0-1,49 miljoonaa euroa		9	5
1,5-1,99 miljoonaa euroa		6	3
2,0-4,99 miljoonaa euroa		7	4
5 miljoonaa euroa tai yli		4	2
Yrityksen kasvuhakuisuus	Voimakkaasti kasvuhakuiset	7	4
	Kasvuhakuiset	68	36
	Asemansa säilyttäjät	67	36
	Ei kasvutavoitteita	42	22
	Toimintansa lopettavat	3	2
Yrityksen perustamisvuosi	Ennen 1990	21	11
	1990-1999	28	15
	2000-2009	74	39
	2010-	65	35
Markkinat, joilla toimii pääasiallisesti	Paikallisilla tai alueellisilla	165	88
	Valtakunnallisilla Suomessa	22	12
	Kansainvälisillä	1	1

2. YRITYKSET JA TYÖLLISYYS

Pk-yritysbarometrin kaikista vastaajista 24 % arvioi henkilökunnan määrän kasvavan seuraavan vuoden kuluttua ja 7 % arvioi henkilökunnan määrän pienentyvän. Saldoluvuksi muodostuu +16 (syksyllä 2016 +14). Palvelutoimialan suhdannenäkymät henkilökunnan määrän osalta ovat saldoluvun perusteella samankaltaiset ja teollisuudessa hieman positiivisemmat kuin koko maan pk-yrityksissä.

Sosiaali- ja terveystalveten toimialalla suhdannenäkymät henkilökunnan määrän osalta ovat hieman myönteisemmät kuin viime syksynä, mutta jäävät saldoluvun perusteella koko maan ja myös vertailutoimialojen pk-yrityksiä hieman heikommiksi. Toimialan vastaajista 19 % arvioi henkilökunnan määrän kasvavan seuraavan vuoden kuluttua ja henkilökunnan määrän pienenemistä ennakoiti 6 %. Saldoluvuksi muodostuu nyt +13, kun syksyllä 2016 saldoluku oli +11.

Kuva 1. Pk-yritysten suhdannenäkymät henkilökunnan määrän osalta seuraavan vuoden kuluttua, %

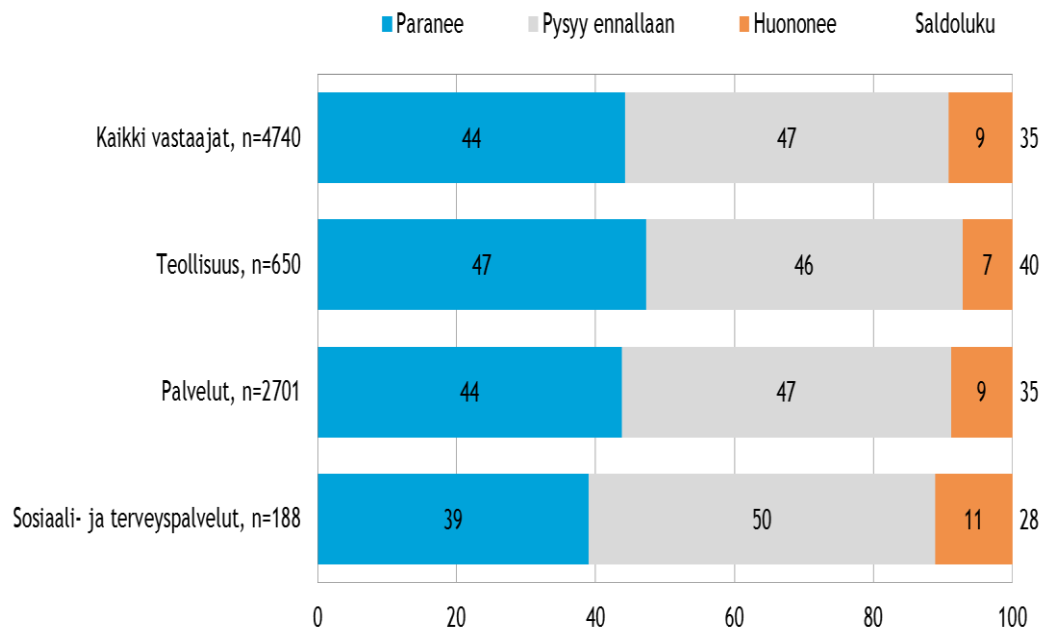


3. PK-YRITYSTEN SUHDANNENÄKYMÄT

Pk-yritysten lähitukevaisuuden suhdannenäkymiä kuvaavan saldoluvun (+35) kehitys on jatkunut hienokseltaan positiivisena syksystä 2016 (+32). Syksyn 2016 tapaan vajaa puolet (47 %) koko maan pk-yrityksistä arvioi suhdanteiden pysyvän ennallaan lähimmän vuoden aikana. Koko maan pk-yrityksistä 44 % arvioi suhdanteiden paranevan ja 9 % huononevan. Palvelualoilla sekä teollisuudessa suhdannenäkymät ovat saldoluvun perustella myös hieman toiveikkaammat kuin syksyllä 2016.

Sosiaali- ja terveystalvujen toimialan pk-yritysten vastaajat arvioivat lähiajan yleiset suhdannenäkymät selvästi positiivisiksi, mutta hieman heikommiksi kuin koko maassa, teollisuudessa ja palvelutoimialalla. Toimialalla suhdannenäkymät ovat kuitenkin syksyn 2016 arviota positiivisemmat saldoluvun ollessa nyt +28, kun se syksyllä 2016 oli +22.

Kuva 2. Yleiset suhdannenäkymät lähimmän vuoden aikana, saldoluku %



Taulukko 2. Pk-yritysten odotukset tutkimuksen eri osa-alueiden kehityksestä seuraavan vuoden kuluttua, %

	Suurempi	Yhtä suuri	Pienempi	Saldoluku
Liikevaihto				
Koko maa	52	36	13	39
Teollisuus	58	32	10	48
Palvelut	52	36	12	39
Sosiaali-ja terveystalvet	42	46	13	29
Investointien arvo				
Koko maa	23	58	19	3
Teollisuus	26	55	19	7
Palvelut	22	58	19	3
Sosiaali-ja terveystalvet	17	63	19	-2
Viennin arvo				
Koko maa	18	67	15	2
Teollisuus	37	52	12	25
Palvelut	17	68	15	3
Sosiaali-ja terveystalvet	7	72	21	-15
Tuonnin arvo				
Koko maa	15	71	15	0
Teollisuus	23	68	9	14
Palvelut	8	77	15	-6
Sosiaali-ja terveystalvet	3	78	19	-17
Palkkakustannukset henkilöä kohden				
Koko maa	34	58	7	27
Teollisuus	31	63	6	25
Palvelut	35	58	7	28
Sosiaali-ja terveystalvet	34	61	5	29
Materiaalien hinnat				
Koko maa	42	54	5	37
Teollisuus	54	43	3	51
Palvelut	36	60	4	31
Sosiaali-ja terveystalvet	42	55	3	39
Lopputuotteiden tai palveluiden hinnat				
Koko maa	39	56	5	34
Teollisuus	39	57	4	35
Palvelut	37	57	5	32
Sosiaali-ja terveystalvet	37	58	5	32

Kannattavuus				
Koko maa	40	45	15	25
Teollisuus	45	43	13	32
Palvelut	40	45	14	26
Sosiaali- ja terveystalvet	37	49	14	22
Vakavaraisuus				
Koko maa	39	53	9	30
Teollisuus	42	53	5	37
Palvelut	39	52	9	30
Sosiaali- ja terveystalvet	36	58	6	30
Innovaatiot, tuotannon tai tuotteiden kehitys				
Koko maa	35	57	8	27
Teollisuus	42	53	5	37
Palvelut	38	55	7	31
Sosiaali- ja terveystalvet	36	60	4	32
Tilausten määrä				
Koko maa	47	42	11	35
Teollisuus	50	41	9	41
Palvelut	47	41	12	35
Sosiaali- ja terveystalvet	40	49	11	29
Panostukset kansainvälistymiseen				
Koko maa	17	68	16	1
Teollisuus	27	62	11	16
Palvelut	18	67	16	2
Sosiaali- ja terveystalvet	6	70	24	-18

Eri osatekijöiden suhdanteita arvioitaessa kapasiteetin käyttöasteen nousuun teollisuusyrityksissä (saldoluku +39 %), liikevaihdon kasvuun (+39) sekä materiaalien hintojen nousuun (+37) uskotaan koko maassa saldoluvin perusteella yleisimmin. Myös palkkakustannusten ja lopputuotteiden tai palvelujen hintojen nousuun uskovia on selvästi enemmän kuin niiden laskuun uskovia. Odotukset investointien arvon kehityksestä ovat koko maassa vastaavan tasoiset kuin syksyllä 2016 saldoluvin ollessa myös nyt +3.

Sosiaali- ja terveystalalla uskotaan eniten materiaalien hintojen nousuun (saldoluku +39). Lopputuotteiden ja palvelujen hintojen nousuun (+32) sekä innovaatioiden ja tuotekehityksen kasvuun (saldoluku +32) uskovia on toimialalla seuraavaksi eniten. Liikevaihdon, kannattavuuden, vakavaraisuuden ja tilausten määrän kehitysnäkymät ovat toimialalla saldoluviin perusteella toiveikkaammat kuin syksyllä 2016.

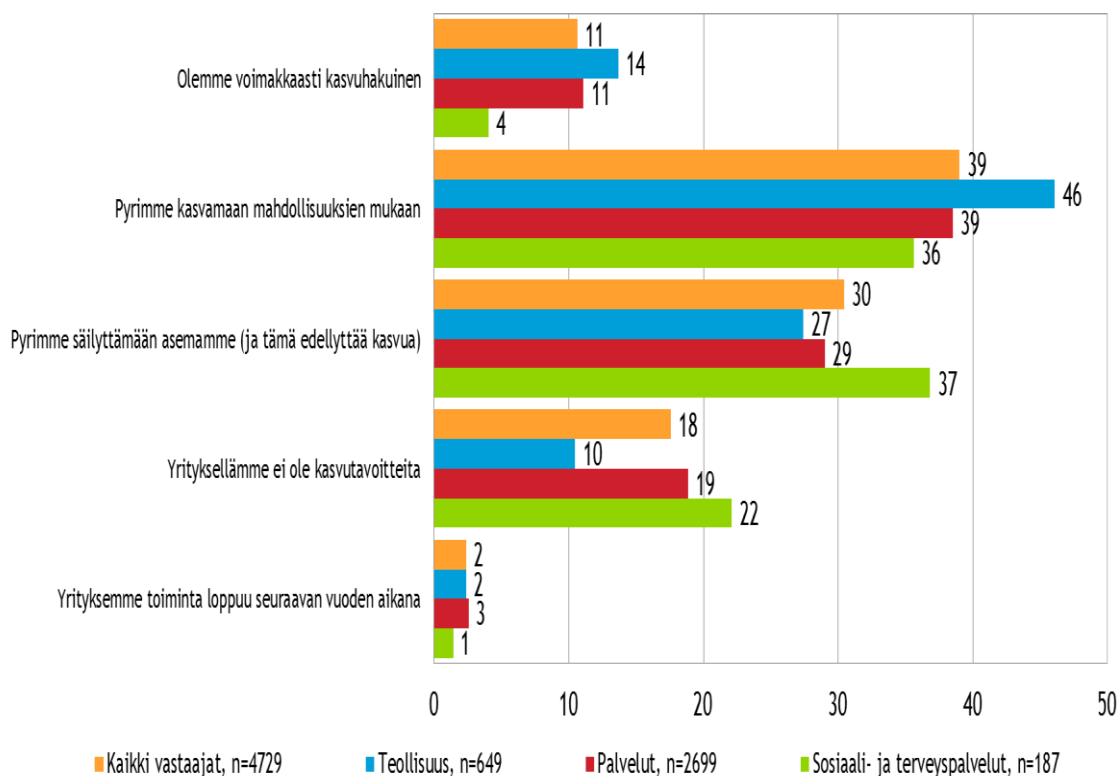
4. PK-YRITYSTEN KASVUHAKUISUUS JA UUSIUTUMINEN

Koko maan pk-yrityksissä on kasvuhakuisuuden kannalta tarkasteltuna eniten mahdollisuuksien mukaan kasvamaan pyrkiviä pk-yrityksiä (39 %). Asemansa säilyttämään pyrkiviä pk-yrityksistä on jonkin verran vähemmän, 30 %. Yritystoiminnan loppumista ennakoii 2 % pk-yrityksistä, mikä vastaa viime syksyn tilannetta.

Sosiaali- ja terveystalvet edustavissa pk-yrityksissä on voimakkaasti kasvuhakuisia pk-yrityksiä vähemmän kuin koko maassa ja vertailutoimialoilla. Mahdollisuuksien mukaan kasvamaan pyrkiviä on alalla hieman vähemmän ja asemansa säilyttämään pyrkiviä pk-yrityksiä on alalla sen sijaan muita ryhmiä hieman enemmän. Toimialan pk-yritysten vastaajista yksi prosentti arvioi yrityksensä toiminnan loppuvan seuraavan vuoden aikana, mikä on prosenttiyksikön vähemmän kuin viime syksynä.

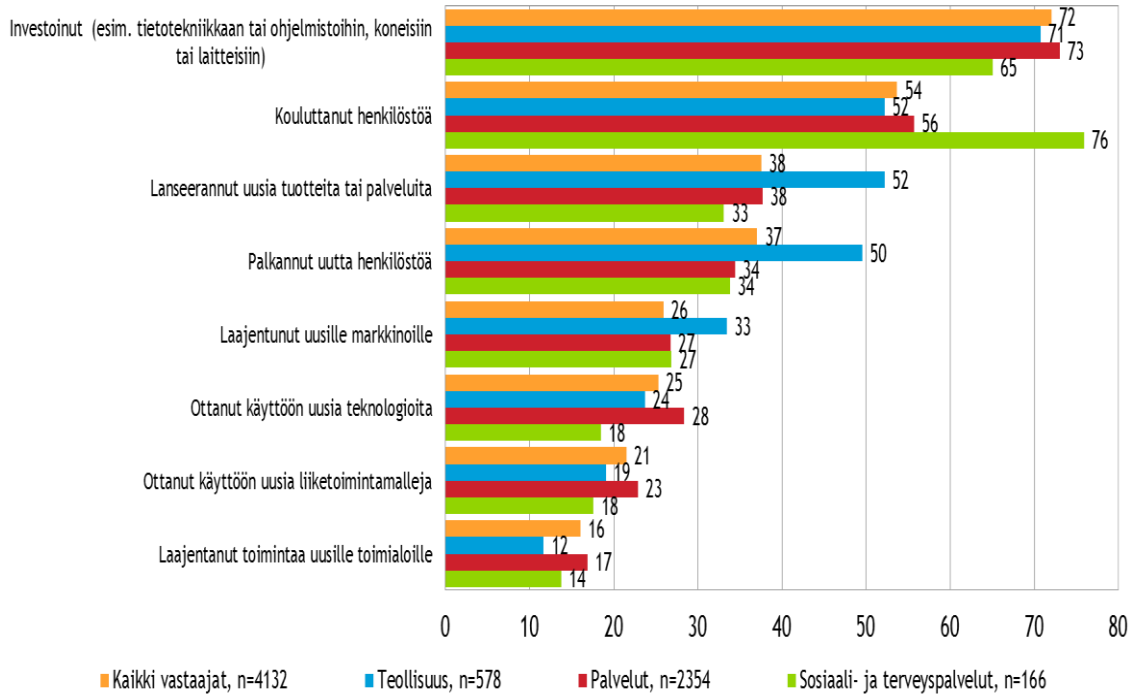
Voimakkaasti ja mahdollisuuksien mukaan kasvavien pk-yritysten yhteenlaskettu määrä on koko maassa vastaava kuin syksyllä 2016. Sosiaali- ja terveystalalla osuus tämä on suurempi kuin syksyllä.

Kuva 3. Pk-yritysten kasvuhakuisuus, %



Investoinnit ja henkilöstön koulutus ovat koko maassa pk-yritysten eniten toteuttamia uusiutumiseen liittyviä toimia. Sosiaali- ja terveystalalla on panostettu henkilöstön koulutukseen suhteellisesti koko maan ja vertailutoimialojen pk-yrityksiä enemmän ja investointeja tehty hieman vähemmän.

Kuva 4. Pk-yritysten tekemät uusiutumistoimet viimeisten 12 kk:n aikana, % */



*/ Vastaajat ovat voineet valita useita vaihtoehtoja.

5. PK-YRITYSTEN KANSAINVÄLISTYMINEN

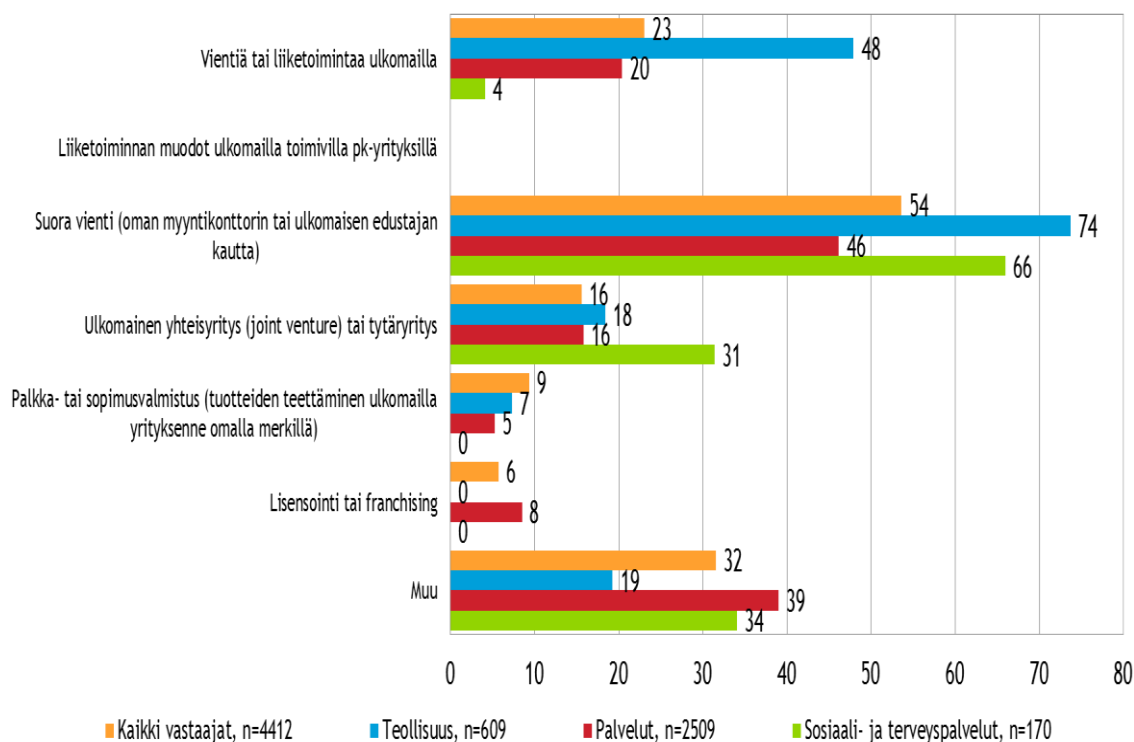
Koko maan pk-yrityksistä noin joka viidennellä, teollisuudessa vajaalla puolella ja palvelualan pk-yrityksistä noin joka kymmenennellä on suoraa tuontitoimintaa. Sosiaali- ja terveystalvelujen alalla neljällä prosentilla on suoraa tuontia.

Taulukko 3. Tuontiyriytysten osuus, % pk-yrityksistä

	Koko maa	Teollisuus	Palvelut	Sosiaali- ja terveystalvet
Suoraa tuontitoimintaa	19	45	9	4

Joka neljännellä koko maan pk-yrityksistä on vientiä tai liiketoimintaa ulkomailla. Näistä suoraa vientiä on noin puolella. Sosiaali- ja terveystalvan pk-yrityksissä vientiä tai liiketoimintaa ulkomailla on vain neljällä prosentilla ja näistä suoraa vientiä on kahdella kolmasosalla. Toimialalla vastaajamäärät jäivät tässä kohdissa hyvin pieniksi ja tämä on huomioitava tulosten tulkinnassa. Teollisuudessa em. osuudet ovat suuremmat kuin koko maassa ja vertailutoimialoilla keskimäärin.

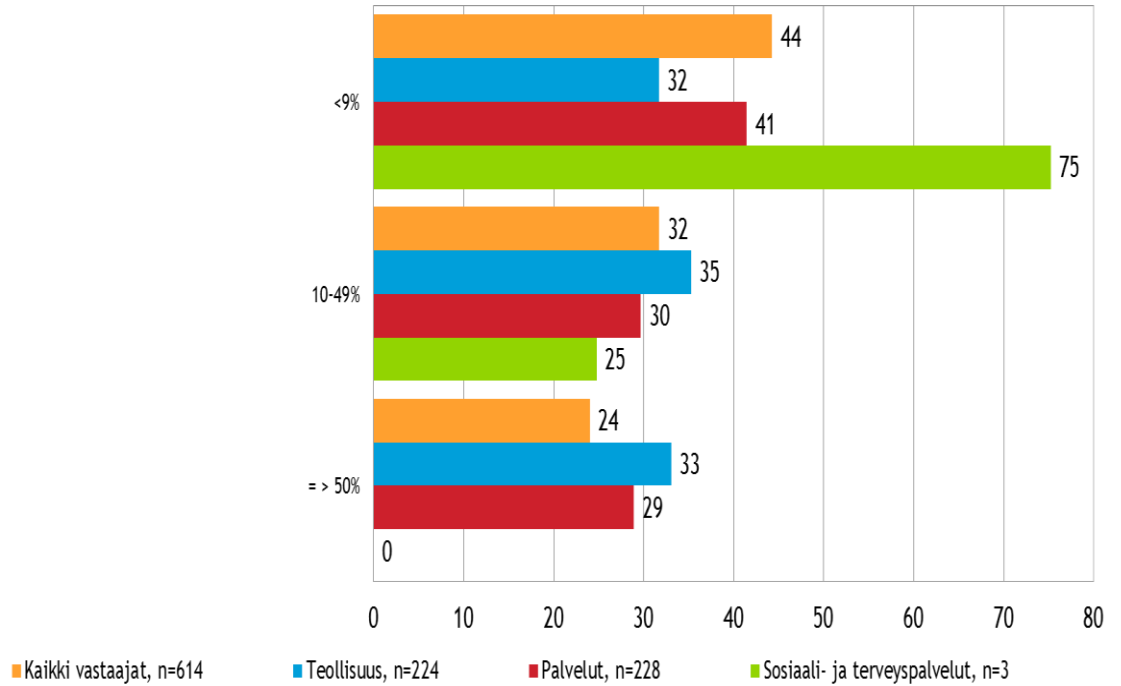
Kuva 5. Pk-yritysten toiminta ulkomailla, % yrityksistä */



*/ Vastaajat ovat voineet valita useita vaihtoehtoja.

Vajaalla puolella koko maan suoraan vientitoimintaa harjoittavista pk-yrityksistä viennin osuus kokonaisliikevaihdosta on alle 9 %. Toimialalla vastaajamäärät jäivät tässä kohdin hyvin pieniksi ja tämä on huomioitava tulosten tulkinnassa.

Kuva 6. Viennin osuus suoraan vientitoimintaa harjoittavien yritysten kokonaisliikevaihdosta vuonna 2015, % yrityksistä

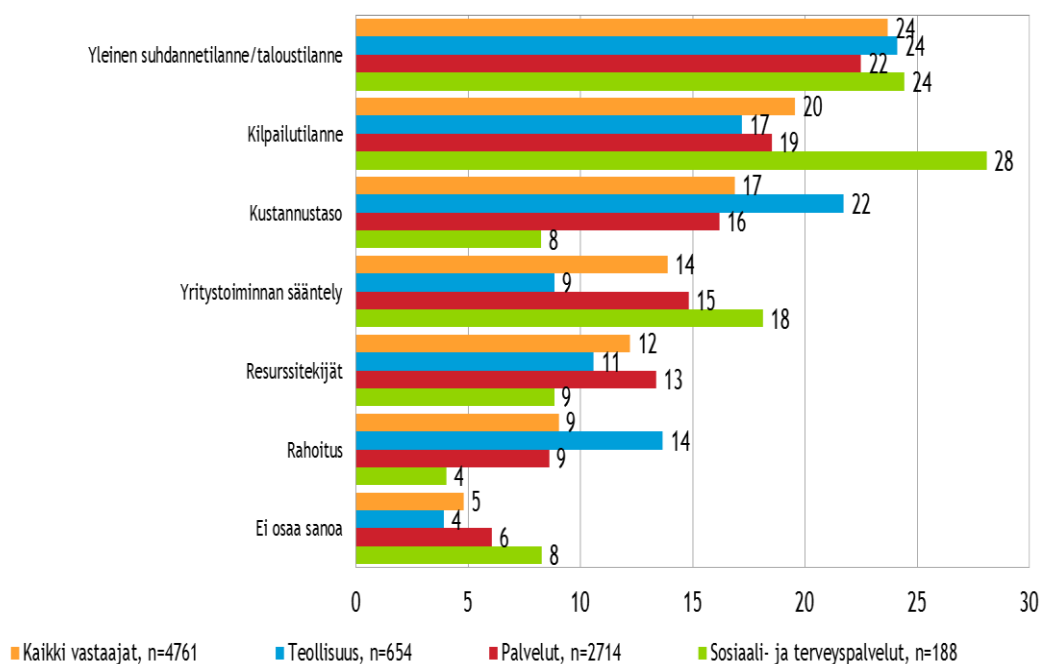


6. PK-YRITYSTEN KEHITTÄMISEN JA TYÖLLISTÄMISEN ESTEET

Koko maassa, teollisuudessa sekä palvelualalla pk-yritysten pahimpana kehittämisen esteenä nähdään yleinen suhdannetilanne/taloustilanne. Sosiaali- ja terveystalalan pk-yrityksissä kilpailutilanne koetaan tärkeimpänä ja myös viime syksyyn verrattuna aiempaa tärkeämpänä esteenä kehittämislle.

Verrattuna syksyn 2016 tilanteeseen on yleisen suhdanne-/taloustilanteen merkitys nyt kaikissa ryhmissä pienempi. Sosiaali- ja terveystalalla resurssitekijät koetaan nyt aiempaa pienempänä esteenä kehittämislle.

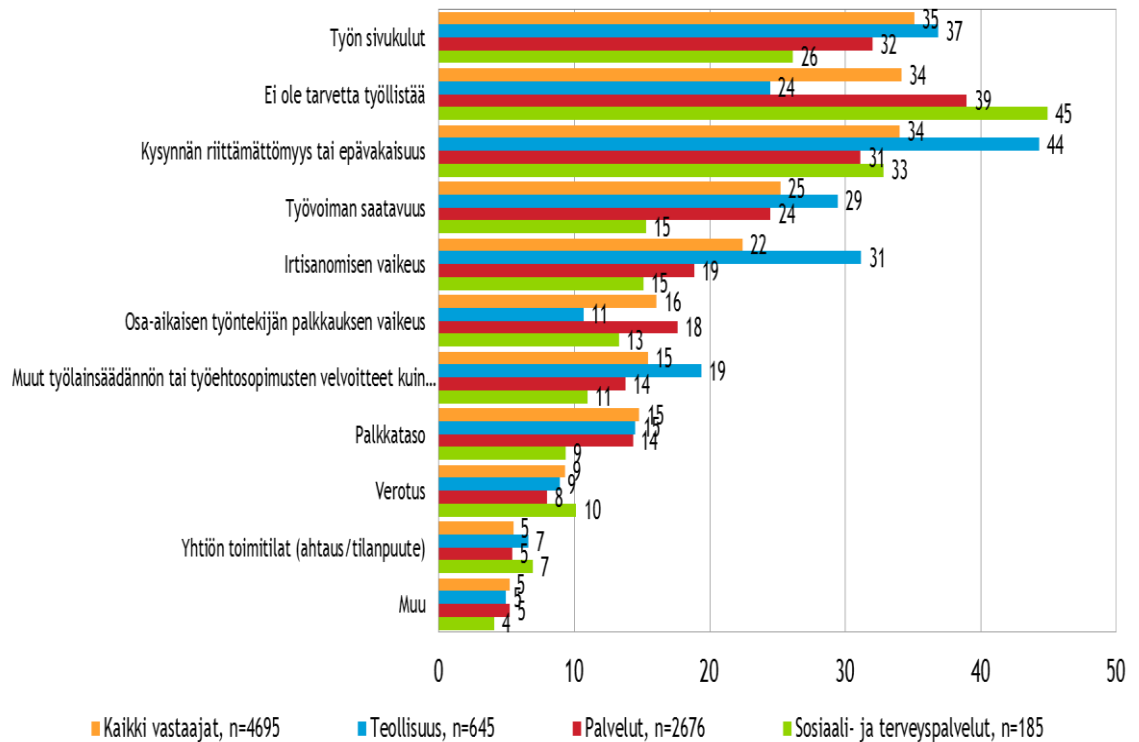
Kuva 7. Pk-yritysten pahimmat kehittämisen esteet, %



Koko maan pk-yrityksistä noin joka kolmannella ei ole tarvetta työllistää. Palvelualan pk-yrityksissä hieman useammalla eli kahdella viidestä ja teollisuusyrityksissä puolestaan harvemmalla eli noin joka neljännellä ei ole työllistämistarvetta. Sosiaali- ja terveystalvan palveluita edustavien pk-yritysten vastaajista vajaa puolet (45 %) sanoo, että työllistämistarvetta ei ole.

Työn sivukulut sekä kysynnän riittämättömyys ja epävakaisuus ovat pk-yritysten merkittävimpiä työllistämisen esteitä. Toimialaa edustavissa pk-yrityksissä työvoiman saatavuus ja työn sivukulut koetaan vertailuryhmiä pienempinä työllistämisen esteinä.

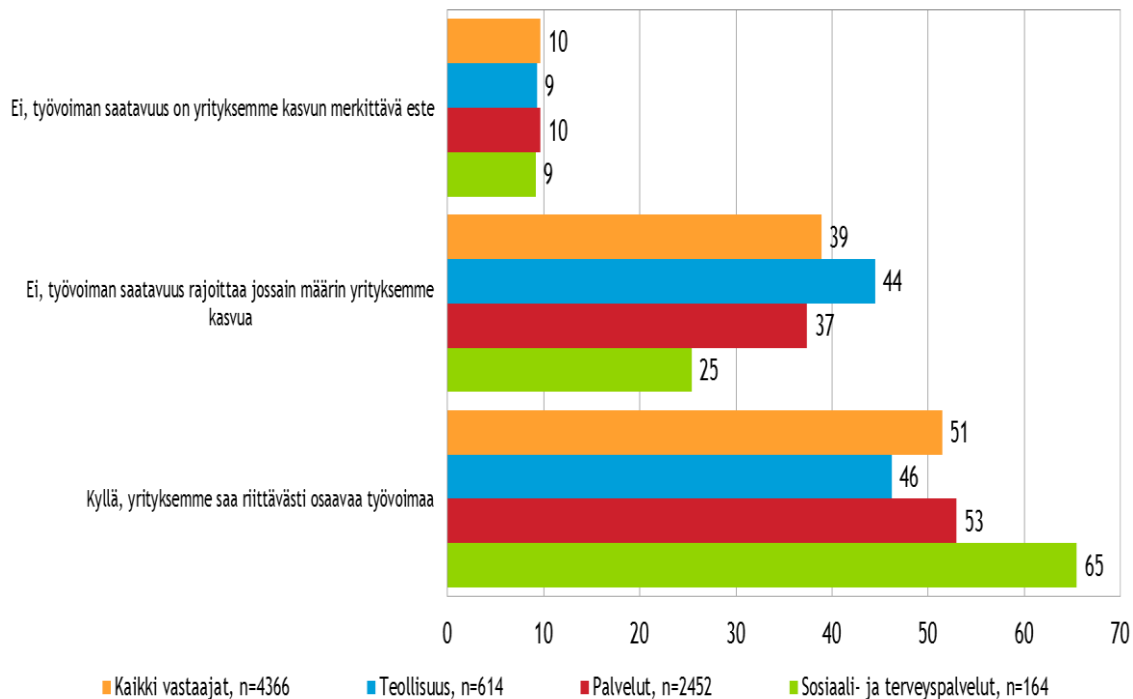
Kuva 8. Yrityksen merkittävin työllistämisen este, %



Puolet vastanneista koko maan pk-yrityksistä sanoo tarjolla olevan riittävästi tarpeita vastaavaa osaavaa työvoimaa. Kaksi viidestä kokee työvoiman saatavuuden jossain määrin rajoittavaksi esteeksi yrityksen kasvulle ja joka kymmenes pitää työvoiman saatavuutta yrityksensä kasvun merkittävänä esteenä.

Sosiaali- ja terveystalvan vastaajista vertailuryhmiä useampi (65 %) sanoo saavansa yritykseensä riittävästi osaavaa työvoimaa.

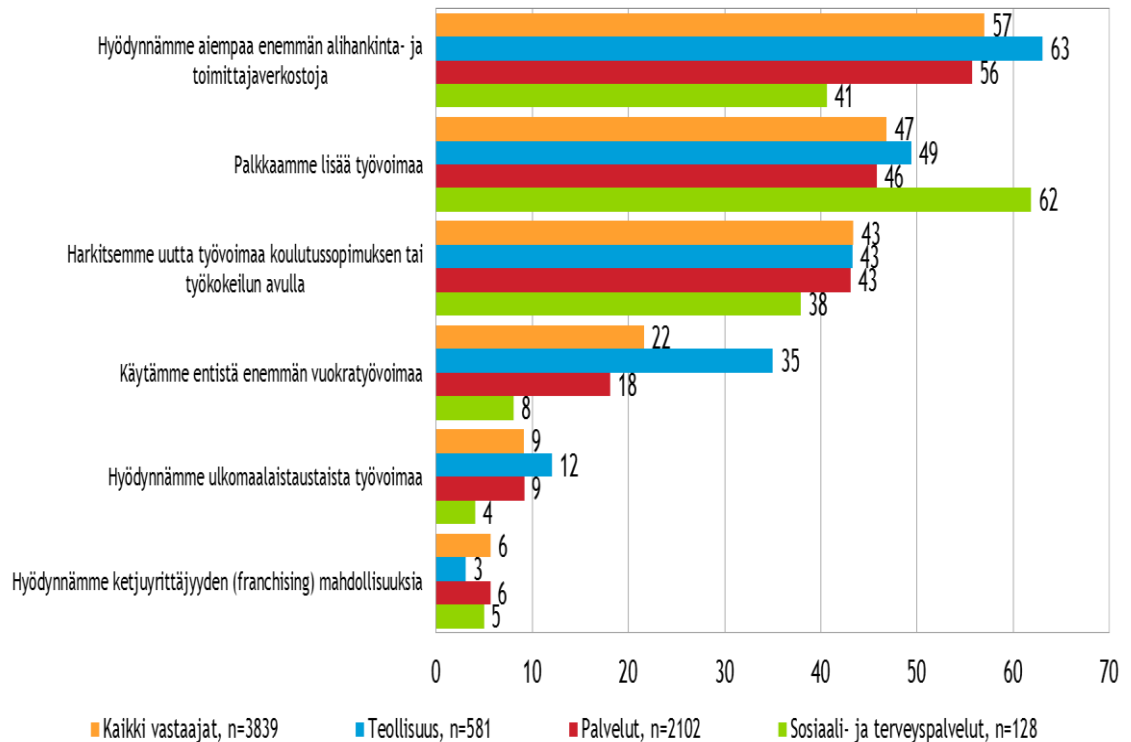
Kuva 9. Onko yritykselle tarjolla riittävästi osaavaa työvoimaa, %



Kuva 10. Yrityksen tarpeita vastaavan työvoiman saatavuus, %

Koko maan tasolla pk-yritykset pyrkivät turvaamaan osaavan työvoiman saannin hyödyntämällä aiempaa enemmän alihankinta- ja toimittajaverkostoja, palkkaamalla lisää työvoimaa sekä koulutussopimuksen tai työkokeilun avulla.

Sosiaali- ja terveystalvelualan toimialalla on suhteellisesti enemmän lisätyövoimaa palkkaavia ja vähemmän alihankinta- ja toimittajaverkostoja sekä vuokratyövoimaa hyödyntäviä kuin koko maan sekä vertailutoimialojen vastaajissa.



7. PK-YRITYSTEN SOPEUTTAMISTOIMET

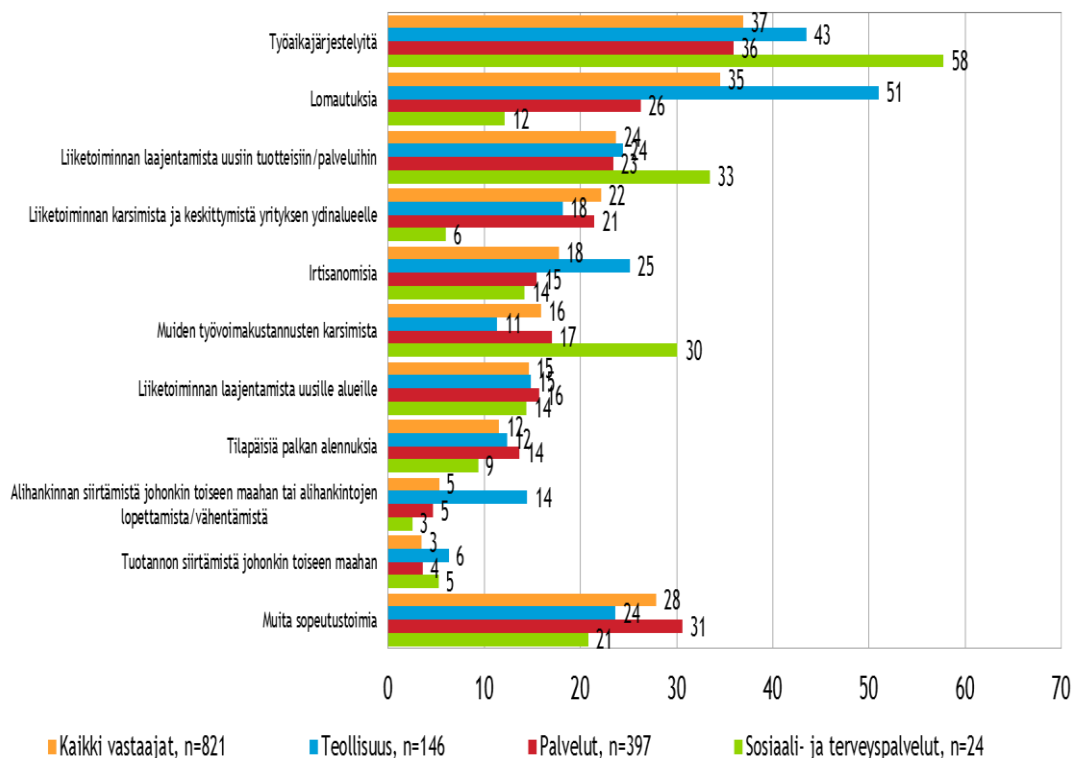
Koko maan pk-yrityksistä noin joka kuudes suunnittelee toimintansa sopeuttamista nykyisen suhdannetilanteen vuoksi. Sosiaali- ja terveystoimialalla sopeuttamistoimia suunnittelee noin joka seitsemäs.

Taulukko 4. Pk-yritysten tarve sopeuttaa toimintaansa suhdannetilanteen vuoksi, %

	Ei tarvetta sopeuttaa	Suunnittelemassa sopeuttamistoimia
Koko maa	83	17
Teollisuus	76	24
Palvelut	85	15
Sosiaali- ja terveystoimet	86	14

Työaikajärjestelyt ja lomautukset ovat koko maassa yleisimmät toteutetut tai harkinnassa olevat sopeutustoimet. Teollisuuden alan pk-yrityksissä lomautukset ovat selvästi yleisemmin toteutettuja tai suunniteltuja sopeuttamistoimia kuin vertailuryhmissä. Teollisuudessa myös irtisanomiset sekä työaikajärjestelyt ovat yleisempiä kuin muissa ryhmissä. Sosiaali- ja terveystoimialalla edustavissa pk-yrityksissä on toteutettu tai harkitaan muita ryhmiä useammin työaikajärjestelyjen käyttöönottoa, liiketoiminnan laajentamista uusiin tuotteisiin/palveluihin sekä muiden työvoimakustannusten karsimista. Lomautuksia alalla käytetään sen sijaan vähemmän kuin muissa ryhmissä.

Kuva 11. Pk-yritysten tekemät ja suunnittelemat sopeuttamistoimet, % pk-yrityksistä, jotka ovat tehneet tai suunnittelevat tekevänsä toimia */



8. OMISTAJANVAIHDOS

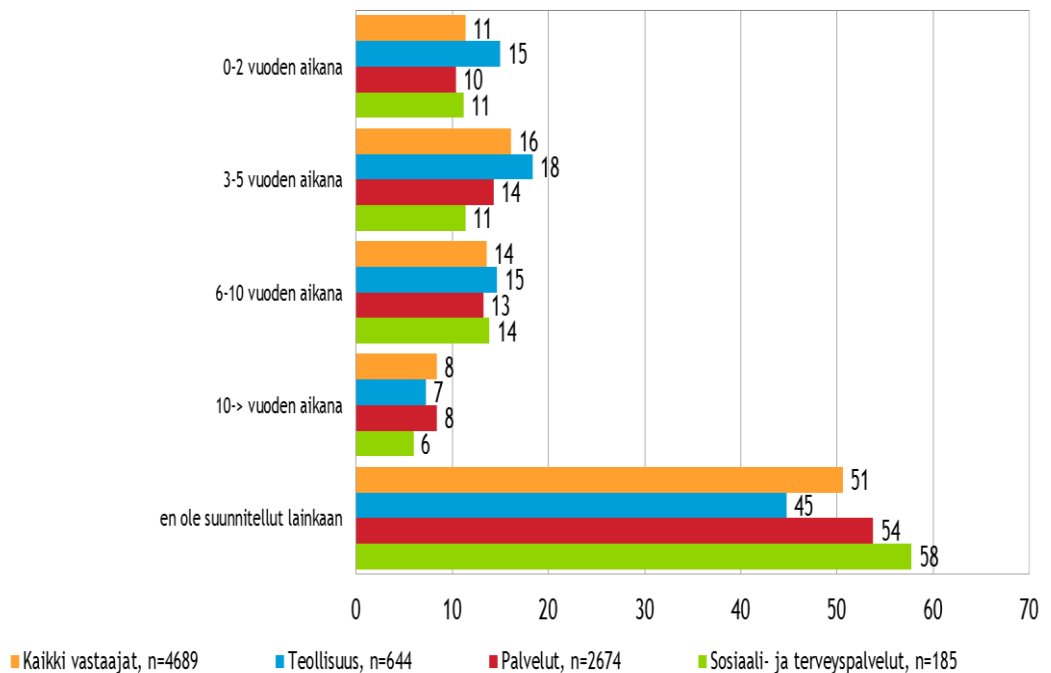
Yli puolet pk-yritysbarometriin vastanneista koko maan ja vertailutoimialojen päättäjäistä sanoo seuraavansa yrityksensä arvoa aktiivisesti.

Taulukko 5. Seuraa aktiivisesti yrityksen arvon kehitystä, %

	Ei	Kyllä
Koko maa	47	53
Teollisuus	47	53
Palvelu	47	53
Sosiaali- ja terveystalvet	45	55

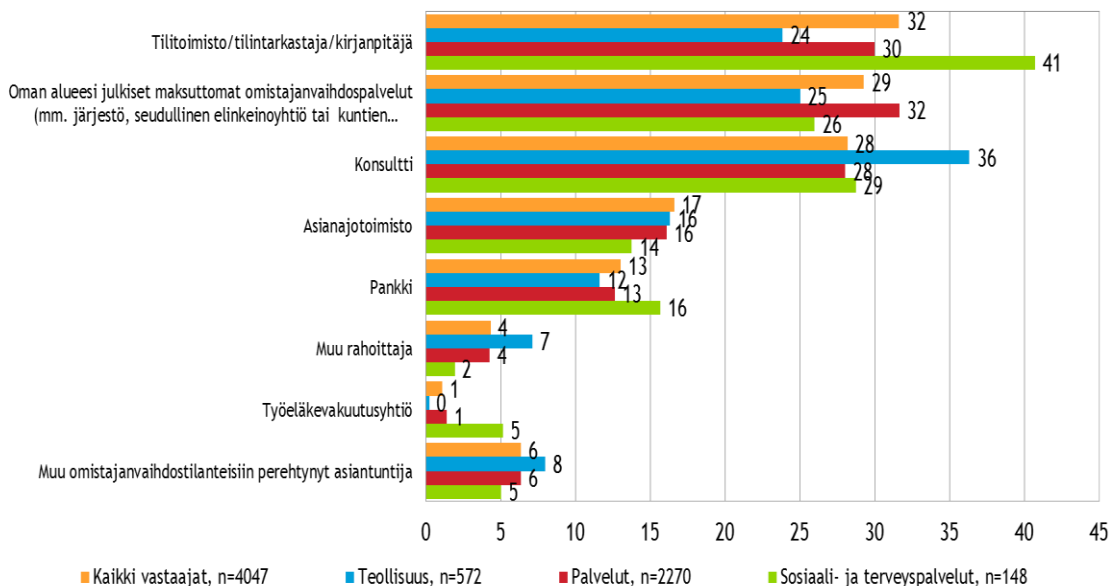
Noin puolet koko maan ja palvelualojen vastanneista pk-yrityspäättäjäistä ei ole suunnitellut omistajanvaihdoksen toteuttamista lainkaan. Teollisuudessa omistajavaihdosta suunnittelevia on hieman enemmän ja sosiaali- ja terveystalalla hieman vähemmän. Omistajanvaihdosta suunnittelevat aikovat toteuttaa vaihdoksen useimmiten seuraavan kolmen-kymmenen vuoden aikana.

Kuva 12. Omistajan vaihdoksen suunnittelu, %



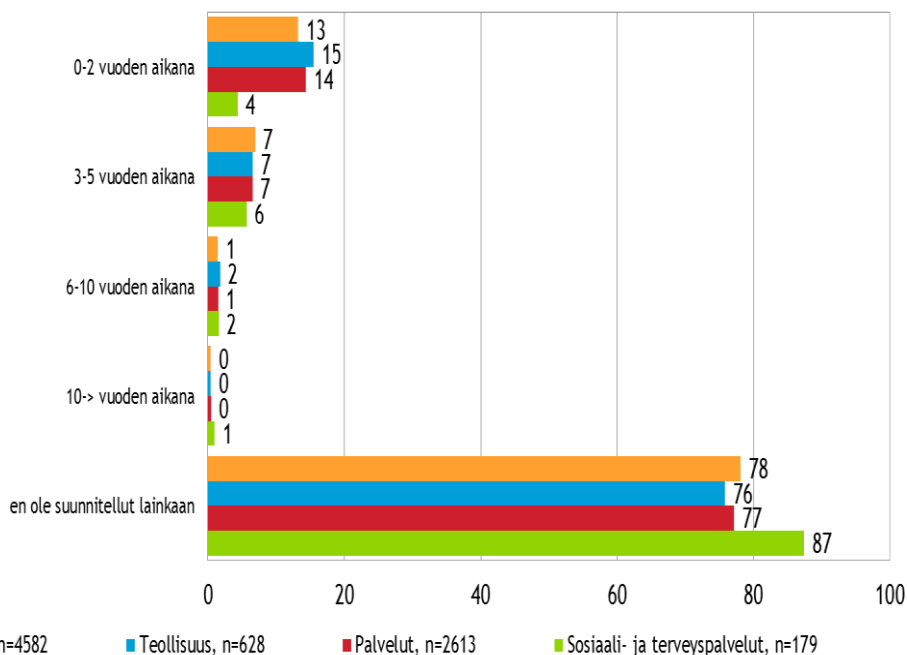
Kuva 13. Tahot, joiden puoleen käännettäisiin omistajanvaihdostilanteessa?, %

Tiltoimisto/tilintarkastaja/kirjanpitäjä, oman alueen maksuttomat omistajanvaihdospalvelut sekä konsultti ovat yleisimmät tahot, joiden puoleen pk-ryttäjät kääntyisivät ensi-sijaisesti omistajanvaihdostilanteessa. Sosiaali- ja terveystalalla näistä tiltoimiston/tilintarkastajan ja kirjanpitäjän palveluja käytettäisiin yleisimmin.



Kuva 14. Yrityksen tai liiketoiminnan ostamisen suunnittelu, %

Valtaosa, noin neljä viidestä koko maan, teollisuuden sekä palvelu-alojen ja lähes yhdeksän kymmenestä toimialalta vastanneista ei ole suunnitellut yrityksen tai liiketoiminnan ostamista lainkaan. Yrityksen tai liiketoiminnan osto toteutettaisiin yleisimmin lähitulevaisuudessa, seuraavan kahden vuoden aikana.



Työ- ja elinkeinoministeriön ja ELY-keskusten yhteystiedot

TYÖ- JA ELINKEINOMINISTERIÖ

Aleksanterinkatu 4, 00170 Helsinki
puhelin 029 506 0000
tem.fi

ETELÄ-POHJANMAAN ELY-KESKUS

Alvar Aallon katu 8, 60100 Seinäjoki
puhelin 0295 027 500
ely-keskus.fi/etela-pohjanmaa

ETELÄ-SAVON ELY-KESKUS

Jääkärintie 14, 50100 Mikkeli
puhelin 0295 024 000
ely-keskus.fi/etela-savo

HÄMEEN ELY-KESKUS

Kirkkokatu 12, 15140 Lahti
Hämeenlinnan toimipaikka
Birger Jaarlin katu 15, 13100 Hämeenlinna
puhelin 0295 025 000
ely-keskus.fi/hame

KAAKKOIS-SUOMEN ELY-KESKUS

Salpausselänkatu 22, 45100 Kouvola
Lappeenrannan toimipaikka
Kauppakatu 40 D, 53100 Lappeenranta
puhelin 0295 029 000
ely-keskus.fi/kaakkois-suomi

KAINUUN ELY-KESKUS

Kalliokatu 4, 87100 Kajaani
puhelin 0295 023 500
ely-keskus.fi/kainuu

KESKI-SUOMEN ELY-KESKUS

Gygnaeuksenkatu 1, 40100 Jyväskylä
puhelin 0295 024 500
ely-keskus.fi/keski-suomi

LAPIN ELY-KESKUS

Hallituskatu 3 B, 96100 Rovaniemi
Kemin toimipaikka
Asemakatu 19, 94100 Kemi
puhelin 0295 037 000
ely-keskus.fi/lappi

PIRKANMAAN ELY-KESKUS

Pellavatehtaankatu 25, 33100 Tampere
Yliopistonkatu 38 (Attila), 33100 Tampere
puhelin 0295 036 000
ely-keskus.fi/pirkanmaa

POHJANMAAN ELY-KESKUS

Wolffintie 35 B, 5. krs, 65100 Vaasa
Kokkolan toimipaikka
Ristirannankatu 1, 67100 Kokkola
puhelin 0295 028 500
ely-keskus.fi/pohjanmaa

POHJOIS-KARJALAN ELY-KESKUS

Kauppakatu 40 B, 80100 Joensuu
puhelin 0295 026 000
ely-keskus.fi/pohjois-karjala

POHJOIS-POHJANMAAN ELY-KESKUS

Veteraaninkatu 1, 90100 Oulu
puhelin 0295 038 000
ely-keskus.fi/pohjois-pohjanmaa

POHJOIS-SAVON ELY-KESKUS

Kallanranta 11, 70100 Kuopio
puhelin 0295 026 500
ely-keskus.fi/pohjois-savo

SATAKUNNAN ELY-KESKUS

Valtakatu 12 B, 28100 Pori
puhelin 0295 022 000
ely-keskus.fi/satakunta

UUDENMAAN ELY-KESKUS

Opastinsilta 12 B, 5. krs, 00520 Helsinki
puhelin 0295 021 000
ely-keskus.fi/uusimaa

VARSINAIS-SUOMEN ELY-KESKUS

Itsenäisyydenaukio 2, 20800 Turku
puhelin 0295 022 500
ely-keskus.fi/varsinais-suomi