

Harvaan asuttujen alueiden turvallisuus - asukkaiden kokemuksia

Poliisin turvallisuustutkimuksen 2009 tuloksia

Sisäinen turvallisuus



SISÄASIAINMINISTERIÖN JULKAISUJA 27/2009

Tekijät (toimielimestä, toimielimen nimi, puheenjohtaja, sihteeri) Anna Lappalainen Etelä-Suomen poliisin lääninjohto		Julkaisun laji Raportti	
		Toimeksiantaja sisäasiainministeriö	
		Toimielimen asettamispäivä	
Julkaisun nimi Harvaan asuttujen alueiden turvallisuus - asukkaiden kokemuksia			
Julkaisun osat Johdanto, raportti, yhteenveto			
Tiivistelmä Harvaan asuttujen alueiden turvallisuuspalvelut on nostettu esiin valtioneuvoston sisäistä turvallisuuden ohjelmaa koskevissa periaatepäätöksissä 2008 ja 2004. Sisäisen turvallisuuden ohjelmassa 2008 - 2011 todetaan, että paikallinen turvallisuussuunnittelu ja ongelmien ennakointi ovat tärkeitä harvaan asuttujen alueiden turvallisuuden kannalta. Tässä selvityksessä kartoitetaan harvaan asuttujen alueiden asukkaiden näkemyksiä turvallisuudesta, turvallisuus- ja kuntapalveluista sekä tulevaisuuden huolista. Se on luonteeltaan empiirinen ja perustuu vuosien 2009 ja 2006 Poliisin turvallisuustutkimus -kansaliskyselyaineistoihin. Tarkastelu toteutetaan vertaamalla harvaan asuttujen alueiden asukkaiden vastauksia muiden vastaajien näkemyksiin. Kyselyssä tiedusteltiin esimerkiksi kuinka vastaajat kokevat poliisin onnistuneen tehtävissään, kuinka tärkeänä he pitivät poliisin eri palveluita ja ovatko he joutuneet erilaisten rikosten kohteeksi viime vuosina. Harvaan asuttujen alueiden asukkaat joutuvat muita harvemmin rikoksen uhriksi, ja he pitävät asuinpaikkaansa selvästi turvallisempina kuin muut. He ovat tyytyväisimpiä lapsiin ja nuoriin kohdistuviin palveluihin, kuten perusopetukseen ja päivähoitoon. Kriittisyys poliisin palvelujen onnistumista kohtaan on sen sijaan kasvanut harvaan asutuilla alueilla ja vastaajat antoivat usein muita heikompia arvioita poliisipalveluista. Selvityksen on toteuttanut hallintotieteen graduvaiheen opiskelija Anna Lappalainen. Hän työskenteli korkeakouluharjoittelijana Etelä-Suomen poliisin lääninjohtossa ajalla 11.5.2009 - 10.8.2009. Työtä ohjasi suunnittelija Petteri Suominen Etelä-Suomen poliisin lääninjohtosta.			
Avainsanat (asiasanat) sisäinen turvallisuus, turvallisuus, turvallisuuspalvelut, poliisitoimi, pelastustoimi, yhteistyö			
Muut tiedot Sähköisen julkaisun ISBN 978-952-491-461-1 (PDF), osoite www.intermin.fi/julkaisut			
Sarjan nimi ja numero Sisäasiainministeriön julkaisut 27/2009		ISSN 1236-2840	ISBN 978-952-491-460-4
Kokonaissivumäärä 46	Kieli suomi	Hinta 25,00	Luottamuksellisuus julkinen
Jakaja Sisäasiainministeriö		Kustantaja/julkaisija Sisäasiainministeriö	

Författare (uppgifter om organet: organets namn, ordförande, sekreterare) Anna Lappalainen polisens länsledning i Södra Finland		Typ av publikation Rapport	
		Uppdragsgivare inrikesministeriet	
		Datum för tillsättandet av organet	
Publikation (även den finska titeln) Säkerhet i glesbygden - invånarnas erfarenheter (Harvaan asuttujen alueiden turvallisuus - asukkaiden kokemuksia)			
Publikationens delar Inledning, rapport, sammanfattning			
Referat Säkerhetstjänsterna i glesbygden har lyfts fram i statsrådets principbeslut 2008 och 2004 angående ett program för den inre säkerheten. I programmet för den inre säkerheten 2008 - 2011 konstateras att det med tanke på säkerheten i glesbygden är viktigt att det utarbetas lokala säkerhetsplaner och att problem förutses. I denna redogörelse kartläggs vad invånarna i glesbygden anser om säkerhet, säkerhetstjänster, kommunala tjänster och framtida bekymmer. Det är fråga om en empirisk redogörelse som bygger på material från en enkät som gjordes i samband med polisens säkerhetsundersökning 2009 och 2006. I undersökningen jämförs svar från invånarna i glesbygden med svar från andra som deltagit i enkäten. I enkäten frågades t.ex. hur man anser att polisen har lyckats i sina uppgifter, hur viktiga de tjänster som polisen tillhandahåller anses vara och om man utsatts för något brott under de senaste åren. Invånarna i glesbygden utsätts för brott mer sällan och de uppfattar sin hemort som klart tryggare än andra som deltog i enkäten. De är mest nöjda med service för barn och unga, såsom grundläggande utbildning och dagvård. Kritiken mot hur polisen har lyckats sköta sina uppgifter har däremot ökat i glesbygden och de som svarade på enkäten betygsatte ofta polistjänsterna lägre än andra tjänster. Redogörelsen gjordes av Anna Lappalainen, en studerande i förvaltningsvetenskap i pro gradu-skedet. Hon arbetade som högskolepraktikant hos Polisens länsledning i Södra Finland under tiden 11.5.2009 - 10.8.2009. Arbetet handledes av planerare Petteri Suominen, Polisens länsledning i Södra Finland.			
Nyckelord inre säkerhet, säkerhet, säkerhetstjänster, polismyndigheten, räddningsmyndigheten, samarbete			
Övriga uppgifter Elektronisk version, ISBN 978-952-491-461-1 (PDF), www.intermin.fi/publikationer			
Seriens namn och nummer Inrikesministeriets publikation 27/2009		ISSN 1236-2840	ISBN 978-952-491-460-4
Sidoantal 46	Språk finska	Pris 25,00	Sekretessgrad offentlig
Distribution Inrikesministeriet		Förläggare/utgivare Inrikesministeriet	

Johdanto

Manner-Suomen väestöstä 84 % asuu kaupunkimaisissa tai taajaan asutuissa kunnissa. Kaupunkimaiset ja taajaan asutut kunnat kattavat Manner-Suomen maapinta-alasta vain 38 %. (Tilastokeskus 2009B). Pinta-alallisesti suurin osa Suomesta jakautuu väestötiheyden perusteella maaseutumaisiin kuntiin. Kuntaliitosten myötä maaseutumaisien kuntien lukumäärä vähentyy jatkuvasti. Erot maaseudun ja kaupungin välillä sen sijaan kasvavat kaupungistumisen myötä.

Kaupungistuminen näkyy 2000-luvun Suomessa työikäisen väestön keskittymisenä työpaikkoja ja koulutusmahdollisuuksia tarjoaviin kasvukeskuksiin. Asutus tiivistyy vetovoimaisen kaupungin ja sen lähikuntien ympärille. Monet entiset teollisuuskaupungit eivät ole kyenneet vastaamaan elinkeinorakenteen muuttumisen aiheuttamiin haasteisiin. Maaseudulle jäävät asumaan iäkkäämmät ihmiset. Suomen harvaan asutuille alueille tyypilliset pitkät välimatkat, vähenevä asukas pohja ja ikärakenteen muutos hankaloittavat palveluverkoston ylläpitoa. Kasvukeskusten haasteena on puolestaan kyetä lisäämään palvelutarjontansa kasvavan kysynnän myötä. On perusteltua olettaa, että erilaisten alueiden asukkailla on osin erilaiset odotukset, tarpeet ja kokemukset myös turvallisuuspalvelujen suhteen.

Harvaan asuttujen alueiden turvallisuuspalveluita on tutkittu aiemminkin. Esimerkiksi Sisäasianministeriön Harva-hankkeessa 2005 - 2006 selvitettiin harvaan asuttujen alueiden turvallisuuspalveluita monen toimijan yhteistyönä sekä valtakunnallisesti että läänikohtaisesti. Hanke oli osa valtioneuvoston sisäisen turvallisuuden ohjelmaa.

Poliisin kannalta vuosi 2009 on ollut merkittävä poliisihallinnon rakennemuutoksen takia. Muutoksen ensimmäinen vaihe kohdistui paikallispoliisiin, kun vuoden alusta 90 poliisilaitosta supistettiin 24:ään. Lisäksi lupapalveluverkostoa tullaan keventämään perustamalla viranomaisten yhteispalvelupisteitä ja tarjoamalla uusia palvelumuotoja, kuten liikkuvat ja sähköiset palvelut. Toisessa vaiheessa, 1.1.2010, poliisihallinto muuttuu kaksipuoliseksi. On vielä epäselvää, minkä verran poliisihallinnon rakennemuutos on vaikuttanut ja vaikuttaa tulevaisuudessa kansalaisten mielikuvaan poliisipalveluista tai mitkä ovat vaikutukset tosiasialliseen palveluun ja sen laatuun.

Tämän selvityksen tarkoitus on kartoittaa harvaan asuttujen alueiden asukkaiden kokemuksia turvallisuudesta ja heidän näkemyksiään turvallisuuspalveluiden järjestämisestä sekä tulevaisuuden huolenaiheista. Raportti antaa kuvan harvaan asuttujen alueiden asukkaiden turvallisuuden kokemisen nykytilanteesta ja sen muutoksesta viimeisen kolmen vuoden aikana. Selvitys on puhtaasti empiirinen, ja se perustuu Poliisin turvallisuustutkimus -sarjan aineistoihin vuosilta 2009 ja 2006. Raportti keskittyy pääasiassa poliisin toimintaan liittyviin turvallisuuskysymyksiin.

Aluksi tarkastellaan, miten harvaan asuttujen alueiden väestö eroaa taustoiltaan tiheimmin asutettujen alueiden väestöstä. Sen jälkeen tutkitaan neljää teemaa: palvelutyytyväisyys, koettu turvallisuus, rikoksen kohteeksi joutuminen ja tulevaisuuden huolenaiheet harvaan asuttujen alueiden asukkaiden näkökulmasta. Tarkastelu toteutetaan vertaamalla harvaan asuttujen alueiden asukkaiden näkemyksiä muiden vastaajien näkemyksiin.

Sisällys

1 Poliisin turvallisuustutkimukset 2003 - 2009 ja harvaan asutut alueet.....	2
1.1 Harvaan asuttujen alueiden erityispiirteet	4
1.2 Palvelutyytyväisyys	4
1.2.1 Poliisi	4
1.2.2 Muut palvelut asuinkunnassa	13
1.3 Koettu turvallisuus.....	16
1.4 Rikoksen kohteeksi joutuminen	25
1.5 Tulevaisuuden huolet.....	28
2 Yhteenveto ja johtopäätökset	35

Liitteet

Liite 1: Koko Suomen kunnat (myös Ahvenanmaa) kuntatyypeittäin.

Liite 2: Vastaajien taustatiedot ryhmiteltynä asuinkuntatyyppin perusteella 2009

Liite 3: Asuinkunnan sijoittuminen kuntakilpailussa vastaajan iän ja kuntatyyppin mukaan 2009 ja 2006

Liite 4: Kyselylomake Turvallisuustutkimus 2009

1 Poliisin turvallisuustutkimukset 2003 - 2009 ja harvaan asutut alueet

Poliisin lääninjohdot ovat toteuttaneet Poliisin turvallisuustutkimus -kyselyn vuosina 2009, 2006 ja 2003. Tutkimuksen perusjoukko on 15 - 74 -vuotiaat suomalaiset, joista Väestörekisterikeskus poimi satunnaisotoksen. Ahvenanmaalla asuvat jätettiin tutkimuksen ulkopuolelle.

Aineistonkeruumenetelmänä käytettiin postikyselyä, joka mahdollisti vastaamisen myös internetissä. Itella Information Oy toteutti aineistonkeruun keväällä 2009¹. Tässä selvityksessä käytetään Turvallisuustutkimuksissa kerättyjä aineistoja.

Suomen kunnat on jaettu Tilastokeskuksen luokittelun mukaisesti kolmeen eri tyyppiin: kaupunkimaisiin, taajaan asuttuihin ja maaseutumaisiin kuntiin. Selvityksen keskiössä ovat maaseutumaiset kunnat, joita kutsutaan tässä raportissa myös harvaan asutuiksi alueiksi (vrt. Sisäasianministeriö 2006²). Raportissa esitetyissä kuvioissa kuntatyypeistä käytetään myös kirjainlyhenteitä M (maaseutumaiset), T (taajaan asutut) ja K (kaupunkimaiset) kunnat.

- *Kaupunkimaisia kuntia (K) ovat kunnat, joiden väestöstä vähintään 90 % asuu taajamissa tai suurimman taajaman väkiluku on vähintään 15 000. Vuonna 2009 kaupunkimaisia kuntia oli koko Suomessa Ahvenanmaa pois lukien 62.*
- *Taajaan asuttuja kuntia (T) ovat kunnat, joiden väestöstä vähintään 60 %, mutta alle 90 %, asuu taajamissa ja suurimman taajaman väkiluku on vähintään 4 000 mutta alle 15 000. Vuonna 2009 taajaan asuttuja kuntia oli koko Suomessa Ahvenanmaa pois lukien 66.*
- *Maaseutumaisia kuntia (M) ovat kunnat, joiden väestöstä alle 60 % asuu taajamissa ja suurimman taajaman väkiluku on alle 15 000, sekä kunnat, joiden väestöstä vähintään 60 %, mutta alle 90 %, asuu taajamissa ja suurimman taajaman väkiluku on alle 4 000. Vuonna 2009 maaseutumaisia kuntia oli koko Suomessa Ahvenanmaa pois lukien 204. (Tilastokeskus 2009A)*

Lääneittäin tarkasteltuna reilusti eniten maaseutumaisia ja taajaan asuttuja kuntia sijaitsee Länsi-Suomen läänissä (taulukko 1; liite 1). Länsi-Suomessa kuntien lukumäärä on huomattavasti korkeampi kuin muissa lääneissä, siellä sijaitsee lähes puolet koko Suomen kunnista. Kunnat ovat pinta-altaan pieniä verrattuna esimerkiksi Lapin läänin kuntiin, joita on vähän, mutta ne ovat laajoja. Etelä-Suomen lääni on väkiluvultaan Suomen suurin (2 173 509 asukasta vuonna 2008), Länsi-Suomen lääni toiseksi suurin (1 881 806 asukasta) ja Lapin lääni puolestaan selvästi pienin (183 967 asukasta) lääni (Tilastokeskus 2009B). Lapin läänissä asuu vain 3,5 % Manner-Suomen väestöstä.

¹ Sama yritys keräsi aineiston myös vuosina 2003 ja 2006, mutta se toimi eri nimellä.

² Sisäasianministeriön Harvaan asuttujen alueiden turvallisuuspalvelut -raportissa harvaan asutut alueet jaoteltiin myös Tilastokeskuksen kuntatyyppin perusteella, mutta jakoa tarkennettiin rajaamalla osa kuntaliitoksen perusteella kaupunkimaiseksi luokiteltavista kunnista maaseutumaisiksi todellisten olosuhteiden takia (s.3 - 4).

Maaseutumaisten kuntien lukumäärä on vähentynyt huomattavasti viime vuosina. Tällä hetkellä maaseutumaisia kuntia on Manner-Suomessa 72 vähemmän kuin esimerkiksi vuonna 2006.

Taulukko 1 Kuntatyyppien lukumäärä lääneittäin 2009

Kuntatyyppien lukumäärä lääneittäin 2009				
	Maaseutumainen	Taajaan asuttu	Kaupunkimainen	Yht. kuntia
Etelä-Suomen lääni	37	10	25	72
Länsi-Suomen lääni	86	35	21	142
Itä-Suomen lääni	40	8	6	54
Oulun lääni	26	10	7	43
Lapin lääni	15	3	3	21
Yhteensä kuntia	204	66	62	332

Tässä selvityksessä esitetään tulokset pääosin kolmen kuntatyyppin mukaan ja vertaillaan niiden välisiä eroja sekä teemoittain että vuosittain. Koska tarkoitus on saavuttaa harvaan asuttujen alueiden asukkaiden näkökulma, tarkastellaan tutkimusteemoja myös läänijaon avulla siten, että aineistosta on poimittu pelkät maaseutumaisten kuntien vastaajat. Läänijaon avulla pystytään huomioimaan alueellisesti erityyppiset maaseutumaiset kunnat: oletuksena on, että esimerkiksi Lapin läänin maaseutumaisten kuntien vastaajien mielipiteet eroavat Etelä-Suomen läänin maaseutumaisten kuntien vastaajien mielipiteistä. Läänivertailuista saatavat tulokset kertovat lähinnä läänikohtaisista alueellisista eroista. Lisäksi aineistossa on kolmiluokkainen asuinaluemuuttuja (vastaajan oma arvio, onko hänen asuinpaikkansa kunnan tai kaupungin keskusta; esikaupunki, lähiö tai muu taajama vai haja-asutusalue). Asuinaluemuuttujaa käytetään välillä tarkastelussa, kun halutaan saavuttaa syvempää tietoa väestöntiheyden vaikutuksesta.

Kuntaliitoksista huolimatta eri vuosien aineistot ovat pääsääntöisesti vertailukelpoisia, sillä kuntia tarkastellaan tuoreimman eli vuoden 2009 kuntaluokituksen avulla. Näin ollen tarkasteltavat alueet ovat fyysisesti samat joka vuosi. Toisaalta vertailussa on hyvä ottaa huomioon, että kuntaliitosten takia osa entisistä maaseutumaisista kunnista tilastoidaan nykyään kaupunkimaisiksi tai taajaan asutuiksi kunniksi. Tilastokeskuksen kolmiportainen luokittelu ei siis tavoita kaikkia todellisesti harvaan asuttuja alueita. Maaseutumaiseksi luokiteltujen kuntien yhdistäminen kaupunkimaisiin kuntiin saattaa tasoittaa kuntatyyppien välisiä eroja ainakin pienten kaupunkimaisten kuntien osalta. Lisäksi Poliisin turvallisuustutkimus -kyselyiden yksittäisissä kysymyksissä, joissa pyydetään arvioimaan asuinkunnan keskustaa, ei välttämättä saavuteta täyttä vertailukelpoisuutta kuntaliitoskunnissa, koska aiempien vuosien vastaajat ovat arvioineet silloisen kuntansa keskustaa ja vastaukset on yhdistetty 2009 kuntaluokituksen perusteella. Mutta tarkastellessa kuntatyyppien välisiä eroja koko Suomessa, erot näkyvät selkeästi selvityksessä käytetyssä luokituksessa, joten luokitusta ei ollut tarpeellista muokata.

Kysymykset on kysytty pääsääntöisesti samalla tavalla joka vuosi, joten tulosten vuosivertailu on mahdollista. Jos kysymyksenasettelu on ollut vertailuvuosina erilainen, se huomioidaan tulosten tulkinnassa.

Aineistoa voidaan pitää kokonsa, edustavuutensa ja keruumenetelmiensä ansiosta luotettavana. Vuoden 2009 koko aineiston virhemarginaali on enimmillään $\pm 0,46$ prosenttiyksikköä 95 %:n luottamustasolla. Raportin tekstissä esitetyt kuntatyyppien väliset erot ovat tilastollisesti merkitseviä vähintään 5 %:n merkitsevyydellä.

1.1 Harvaan asuttujen alueiden erityispiirteet

Tutkimustulosten tulkinnan kannalta eri kuntatyyppien keskinäisillä eroilla ja vastaajien taustoilla on merkitystä. Esimerkiksi naiset kokevat enemmän turvattomuutta kuin miehet ja ikääntyneet enemmän kuin nuoremmat (Suominen 2006, 5). Tutkimusaineistossa naisia on enemmän kuin miehiä ja iäkkäämpiä henkilöitä enemmän kuin nuoria, joten kuntatyyppiin lisäksi on mielekästä tarkentaa joitakin käsiteltäviä teemoja myös sukupuoli- ja ikämuuttujien avulla.

Vuonna 2009 Poliisin turvallisuustutkimukseen vastasi 46 139 henkilöä, mikä on viitisentuhatta vähemmän kuin aiempina vuosina. Heistä lähes kaksi kolmesta (65 %) asuu kaupunkimaisessa kunnassa. Maaseutumaisten (18 %) ja taajaan asuttujen kuntien (17 %) vastaajaosuus on keskenään lähes sama. Naiset vastasivat kyselyyn vähän aktiivisemmin kuin miehet koko Suomen aineistoa tarkasteltaessa ja erot näkyvät myös kaikissa kuntatyypeissä. Iäkkäämmät olivat aktiivisempia vastaamaan kuin nuoremmat. Esimerkiksi tutkimuksen korkeimman ikäluokan, 65 - 74-vuotiaiden, vastausprosentti oli 56,5 %, kun 15 - 24-vuotiaista vastasi vain 27,5 %. Sukupuolen ja iän tuomasta pienestä vinoumasta huolimatta aineisto edustaa Suomen väestöä melko hyvin³. Liitteessä 2 esitetään taustamuuttujien jakaumat kuntatyypeittäin ja koko aineiston osalta.

Maaseutumaisten kuntien vastaajat erottuvat kaupunkimaisten kuntien vastaajista esimerkiksi ikärakenteen, asuinmuodon ja koulutuksen perusteella. Maaseutumaisten kuntien vastaajista 48 %, taajaan asuttujen 46 % ja kaupunkimaisten kuntien vastaajista 43 % on 55-vuotiaita tai vanhempia. Vain joka kymmenes kaupunkimaisen kunnan vastaaja asuu haja-asutusalueella ja tyypillisin asumismuoto on kerrostalo, kun taas maaseutumaisten kuntien asukkaista enemmän kuin joka toinen asuu haja-asutusalueella ja selvästi tyypillisin asumismuoto on omakotitalo. Kaupunkimaisten kuntien vastaajat ovat myös korkeammin koulutettuja kuin maaseutumaisten kuntien vastaajat.

Vastaustapaa tarkasteltaessa voi havaita selvästi internetin käytön tulleen tutummaksi tutkimusvuosien 2003 - 2009 välillä, sillä verkkovastaamista hyödyntäneiden osuus on kasvanut jokaisella tutkimuskerralla. Vuonna 2009 maaseutumaisten kuntien vastaajista 11 %, taajaan asuttujen kuntien vastaajista 13 % ja kaupunkimaisten kuntien vastaajista jopa 17 % vastasi internetin välityksellä. Asuinkuntatyyppien väliset erot verkkovastaamisessa ovat myös säilyneet joka vuosi.

1.2 Palvelutyytyväisyys

1.2.1 Poliisi

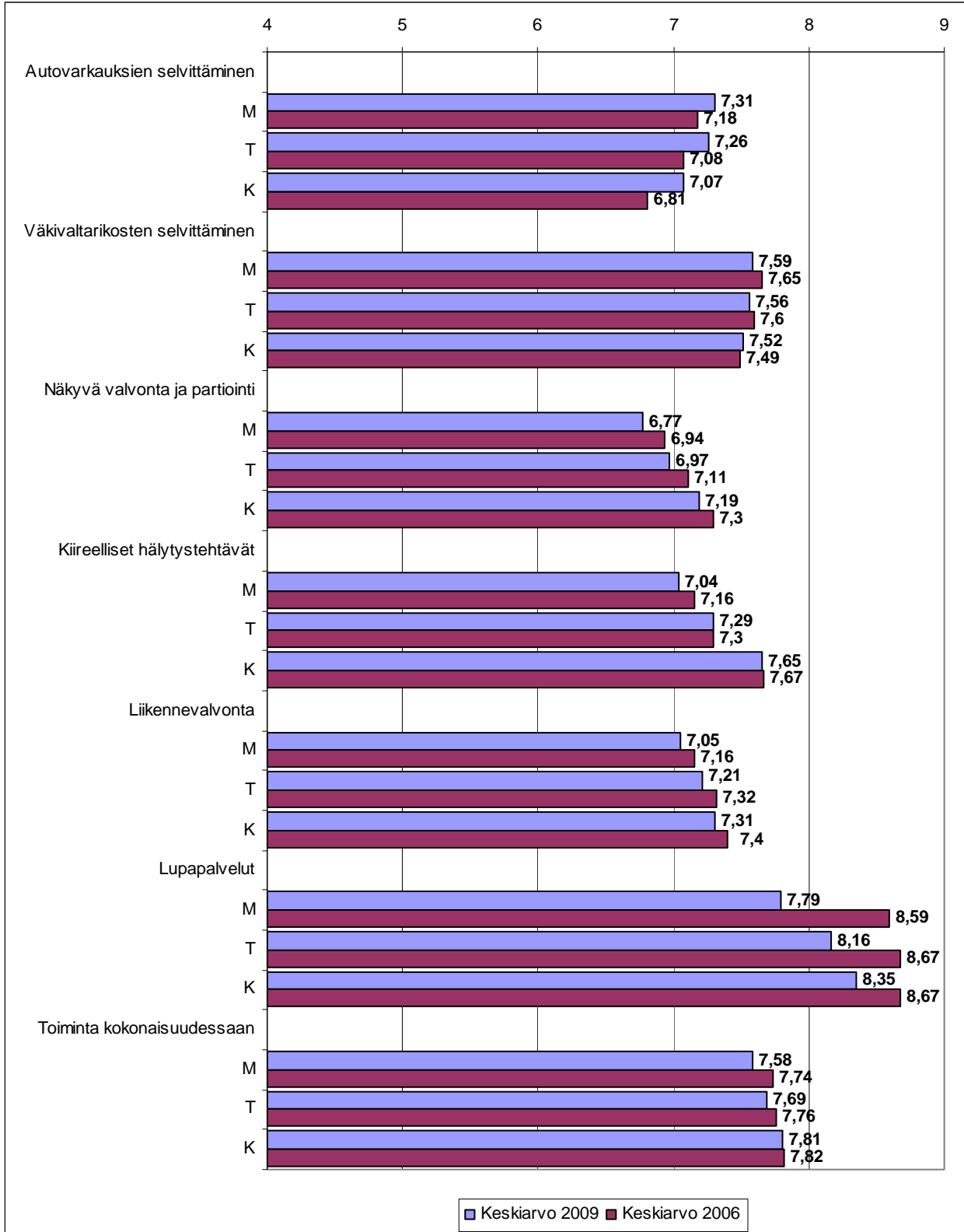
Maaseutumaisten kuntien vastaajat kriittisimpiä poliisin onnistumista kohtaan

Vastaajat arvioivat Turvallisuustutkimus-kyselyissä paikkakunnan poliisin toiminnan onnistumista kahdellatoista toiminnan osa-alueella. Asteikkona käytettiin kouluarvosana-asteikkoa 4 - 10. Käsittelyä varten tuloksista on laskettu keskiarvot. Vastauksista voi todeta, että moni poliisin toiminta on vastaajille melko vierasta, sillä joidenkin osa-alueiden kohdalla yli puolet vastaajista oli valinnut vaihtoehdon ”En osaa sanoa”. Tällaisia haastavammin arvioitavia toimintoja olivat

³ Esimerkiksi vuonna 2008 perheisiin kuului Tilastokeskuksen mukaan 76 %, yksin asuvia oli 19 % ja yksinhuoltajaperheitä 3,4 % Suomen väestöstä. Vain perusasteen tutkinnon suorittaneita oli vuonna 2007 35,2 % ja ylempään korkeakoulututkinnon suorittaneita 6,9 %. Vuonna 2005 omistusasunnossa asui 67 % suomalaisista kotitalouksista. Jakaumat vastaavat aineistoa melko hyvin.

esimerkiksi erilaisten rikosten selvittäminen ja perheväkivaltatilanteiden hoitaminen. Eos - vastaukset jätettiin pois keskiarvotarkastelusta. Kuviossa 1 esitetään tärkeimmät tulokset.

Kuvio 1 Poliisin eri toimintojen onnistuminen kuntatyypeittäin vertailtuna 2009 ja 2006



Tarkasteltaessa poliisin toiminnan onnistumista kuntatyypeittäin, havaittiin, että maaseutumaisten kuntien asukkaat suhtautuvat lähes kaikkiin arvioinnin kohteena olleisiin poliisin toiminnan osa-alueisiin kriittisimmin ja kaupunkimaisten kuntien asukkaat myönteisimmin (kuvio 1). Ainoat poikkeukset muodostavat autovarkauksien, asuntomurtojen ja väkivaltarikosten selvittäminen. Maaseutumaisten kuntien vastaajien arvio autovarkauksien ja väkivaltarikosten selvittämisestä on positiivisempi kuin kaupunkimaisten kuntien vastaajien. Kuntatyyppien välillä ei ole eroja asuntomurtojen selvittämisessä. Maaseutumaisten kuntien asukkaiden kriittisempää asennetta tukee myös vastaajilta kysytty arvio poliisin toiminnasta kokonaisuutena. Kaupunkimaisten kuntien vastaajat arvioivat poliisin toiminnan kokonaisuudessaan paremmaksi kuin taajaan asuttujen ja maaseutumaisten kuntien asukkaat. Taajaan asuttujen alueiden vastausten keskiarvot sijoittuvat aina kahden muun kuntatyyppin vastausten keskiarvojen väliin. Erot keskiarvoissa ovat kymmenyksien luokkaa, ja ne toistuvat lähes jokaisessa toiminnassa kuten poliisin näkyvä partiointi, kiireellisten hälytystehtävien hoitaminen, liikennevalvonta ja lupapalvelut. Vaikka kymmenykset voivat vaikuttaa pieneltä keskiarvoerolta, ovat erot merkitseviä ja selvästi havaittavissa.

Vuosivertailussa havaitaan, että palveluiden onnistuminen lukuun ottamatta autovarkauksien selvittämistä on heikentynyt tai pysynyt samana maaseutumaisissa kunnissa. Kuviossa 1 näkyy, että keskiarvojen erotus on joissakin maaseutumaisten kuntien vastauksissa suurempi kuin kaupunkimaisten kuntien vastauksissa. Se tarkoittaa, että maaseutumaisissa kunnissa vastaajat kokevat palvelujen heikentyneen enemmän kuin kaupunkimaisissa kunnissa. Eniten maaseutumaisten kuntien vastaajien arvio on heikentynyt lupapalveluiden osalta. Lupapalveluissa ero maaseutumaisten ja kaupunkimaisten kuntien välillä on suurin, vaikka vuonna 2006 kaikkien kuntatyyppien vastaajat antoivat suunnilleen yhtä hyvän arvion.

Turvallisuustutkimus-aineistojen perusteella ei voi esittää selityksiä, miksi lupapalvelujen onnistumisen koetaan laskeneen niin radikaalisti. Yksi vaikuttava tekijä saattaa olla poliisiorganisaation rakennemuutoksen aiheuttama murrostila. Rakennemuutoksen myötä 90 poliisilaitosta on supistettu 24:ään ja osa poliisin paikallispalvelupisteistä tullaan lakkauttamaan lähivuosina. Muutoksen pyrkimys on keventää hallintoa, eikä sen ole tarkoitus vaikuttaa merkittävästi palveluihin asiakkaiden kannalta. Kuitenkin osassa palvelupisteitä palveluvalikoima on supistunut tilapäisesti, koska korvaavia menetelmiä ei ole pystytty järjestämään suunnitellussa aikataulussa. Esimerkiksi biometrisen passin tekemiseen vaadittavia välineitä ei ole pienimmissä palvelupisteissä. Lähitulevaisuudessa on mahdollista hankkia useammalle palvelupisteelle yhteinen kannettava välineistö ja kuljettaa sitä tarpeen mukaan helposti palvelupisteestä toiseen. Kuitenkaan suuria muutoksia ei ollut tapahtunut vielä Turvallisuustutkimuksen aineistonkeruuajankohtana keväällä 2009. On epävarmaa, kuinka paljon tulevat tapahtumat ovat vaikuttaneet vastaajien mielipiteisiin. Tuloksia tarkasteltaessa on hyvä muistaa, että kyseessä on vastaajien mielipide ja arvion ovat antaneet myös sellaiset vastaajat, jotka eivät ole itse käyttäneet lupapalveluita lähiaikoina. Vastaajat, joilla oli henkilökohtaista kokemusta lupapalveluista viimeisen kolmen vuoden aikana, antoivat paremman arvion kuin vastaajat joilla ei ollut henkilökohtaista kokemusta. Joka tapauksessa myös lupapalveluiden asiakkaiden arviot olivat heikentyneet edelliseen tutkimuskertaan verrattuna.

Toiseksi, vastaajien kokemaan lupapalvelujen heikentymiseen voi myös vaikuttaa se, että lupapalveluihin on käytetty aiempaa vähemmän työvuosia, kun taas myönnettyjen lupien määrä on noussut. Turvallisuustutkimuksen edellisenä tarkastelujaksona vuosina 2003 - 2005, poliisi myönsi keskimäärin 898 000 lupaa vuodessa, mikä tekee noin 1 150 lupaa/henkilötyövuosi. Vuosina 2006 - 2008 poliisi puolestaan myönsi 1 060 000 lupaa, noin 1 378 lupaa/henkilötyövuosi. Lupien määrä on kasvanut tarkasteluajankohtana lähes viidenneksen ja samaan aikaan henkilötyövuodet ovat vähentyneet hieman.

Kolmanneksi, poliisin lupapalvelut ovat saaneet kielteistä julkisuutta Jokelan ja erityisesti Kauhajoen kouluampumistapausten vuoksi. Julkisuudessa on keskusteltu ampuma-aselupien myöntämisperusteista ja Kauhajoen tapauksesta on nostettu syyte rikoskomisariota vastaan, koska hän päätti jättää ampuma-aseen ampujan haltuun juuri ennen ampumistapausta. Tapahtumilla saattaa olla vaikutusta mielipiteisiin poliisin onnistumisesta lupapalveluiden hoitamisessa, vaikkakin vastaajia pyydettiin arvioimaan vain oman paikkakuntansa poliisin toimintaa.

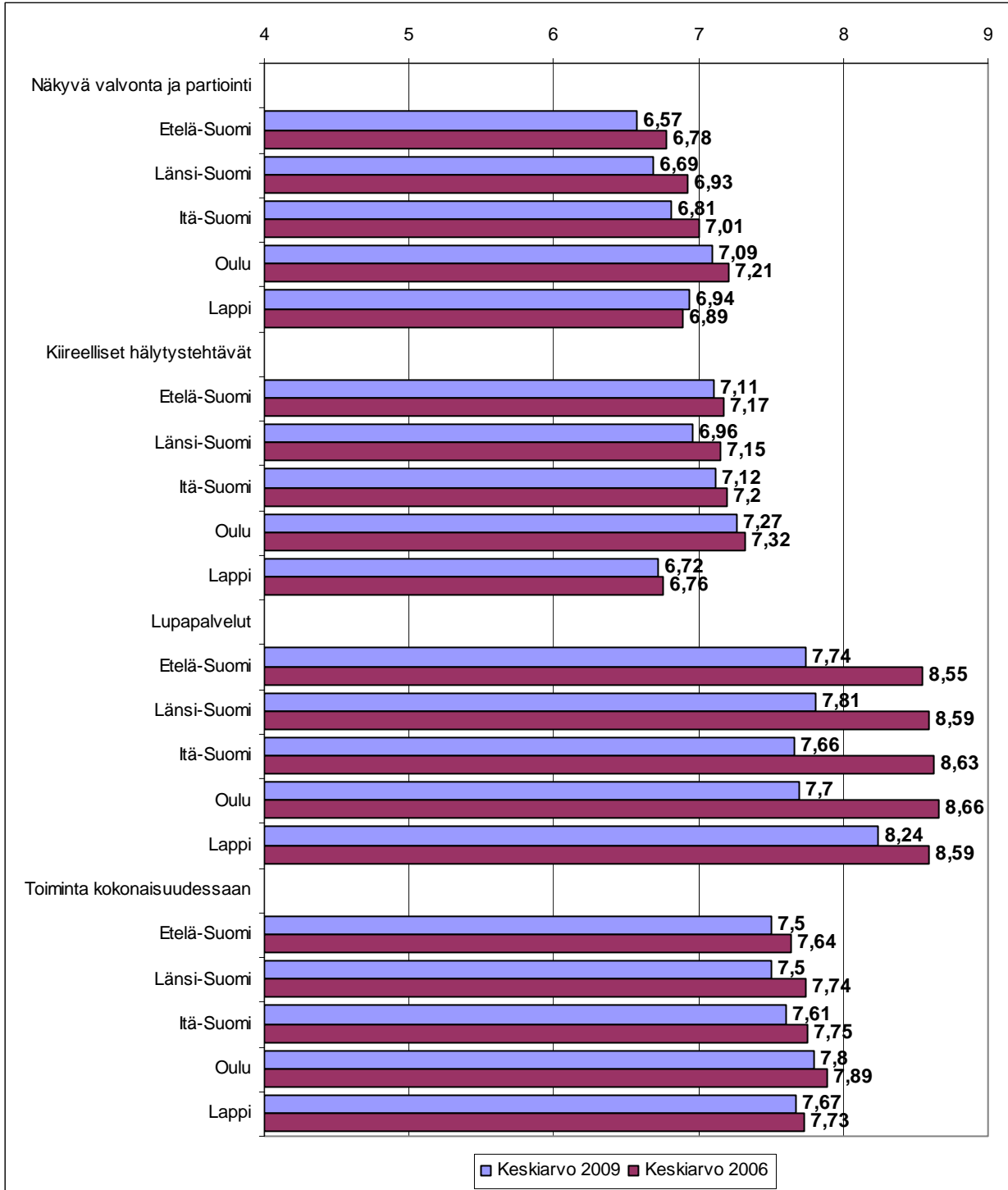
Vastaajat, joilla ei ollut henkilökohtaista kokemusta poliisin toiminnasta rikoksen uhriksi tai todistajaksi joutumisen vuoksi, antoivat paremmat arvosanat poliisin onnistumisesta kaikissa tehtävissään kuin he, joilla oli omakohtaista kokemusta. Myös rikoksesta epäillyt vastaajat antoivat heikommät arviot kuin vastaajat, jotka eivät olleet joutuneet epäillyksi rikoksesta. Sen sijaan vastaajien omakohtainen kokemus liikennevalvonnasta sai heidät antamaan parempia arvosanoja liikennevalvonnan sekä näkyvän valvonnan ja partioinnin onnistumisesta.

Maaseutumaisten kuntien läänivertailussa Oulun läänin asukkaat tyytyväisimpiä poliisin toimintaan

Kuviossa 2 tarkastellaan palvelutyytyväisyyttä maaseutumaisten kuntien vastaajien kesken läänikohtaisesti tärkeimpien palvelujen osalta. Tulosten tulkinnaassa on huomioitava, että koska mukana on vain maaseutumaisten kuntien vastaukset (N 2009 = 8 177) ja (N 2006 = 10 696), tulee keskiarvoerojen olla hieman suuremmat kuin koko maan aineiston tarkastelussa. Läänien laittaminen paremmuusjärjestykseen 1 - 5 ei ole mielekästä, koska niiden väliset erot ovat paikoin pieniä. Ääripäät sen sijaan erottuvat joukosta hyvin. Esimerkiksi Etelä-Suomen läänissä suhtaudutaan lähes kaikkiin kysytyihin poliisin palveluihin vähän kriittisemmin kuin muissa lääneissä. Oulun lääni puolestaan sijoittui parhaaseen ryhmään jokaisessa tehtävässä lukuun ottamatta lupapalveluita, jotka lappilaiset vastaajat arvioivat ylivoimaisesti parhaaksi. Lapin läänin vastaajien lupapalveluista antama keskiarvo on ainoa maaseutumaisten kuntien arvio, joka ylittää vuonna 2009 arvosanan kahdeksan. Kiireisten hälytystehtävien hoitaminen puolestaan oli lappilaisten mielestä heikoimmin toteutettu, mikä osittain johtuu Lapin pitkistä välimatkoista. Kun vastaajat arvioivat poliisin toimintaa kokonaisuudessaan, heidän mielestään parhaiten pärjäsivät Oulu ja Lappi. Itä-Suomi sijoittui keskivaiheille ja Etelä- sekä Länsi-Suomen läänit pärjäsivät heikoiten.

Läänikohtaiset erot maaseutumaisten kuntien vastaajien mielipiteissä ovat sikäli yllättäviä, että Etelä- ja Länsi-Suomen läänien vastaajat ovat monissa asioissa kriittisimpiä, vaikka välimatkat ovat lyhyemmät kuin esimerkiksi Lapissa. Sama ilmiö on havaittavissa myös silloin, kun tarkastelee läänien kaikkia vastauksia ilman jaottelua kuntatyyppin mukaan. Toisaalta erot kasvavat, kun tarkastellaan maaseutumaisten kuntien vastaajia eikä läänien kaikkien kuntien väestöä. Yksi syy läänien välisiin eroihin voi olla se, että Etelä- ja Länsi-Suomen väestö on tottunut tiheämpään palveluverkostoon sekä monipuolisempiin palveluihin ja osaa siksi odottaa niitä. Lapissa puolestaan asuu vähän ihmisiä ja välimatkat ovat pitkiä, joten väestön odotukset palvelujen järjestämisestä ovat erilaiset.

Kuvio 2 Poliisin toiminnan onnistuminen maaseutumaisten kuntien vastaajien näkökulmasta lääneittäin tarkasteltuna tutkimusvuosina 2009 ja 2006.

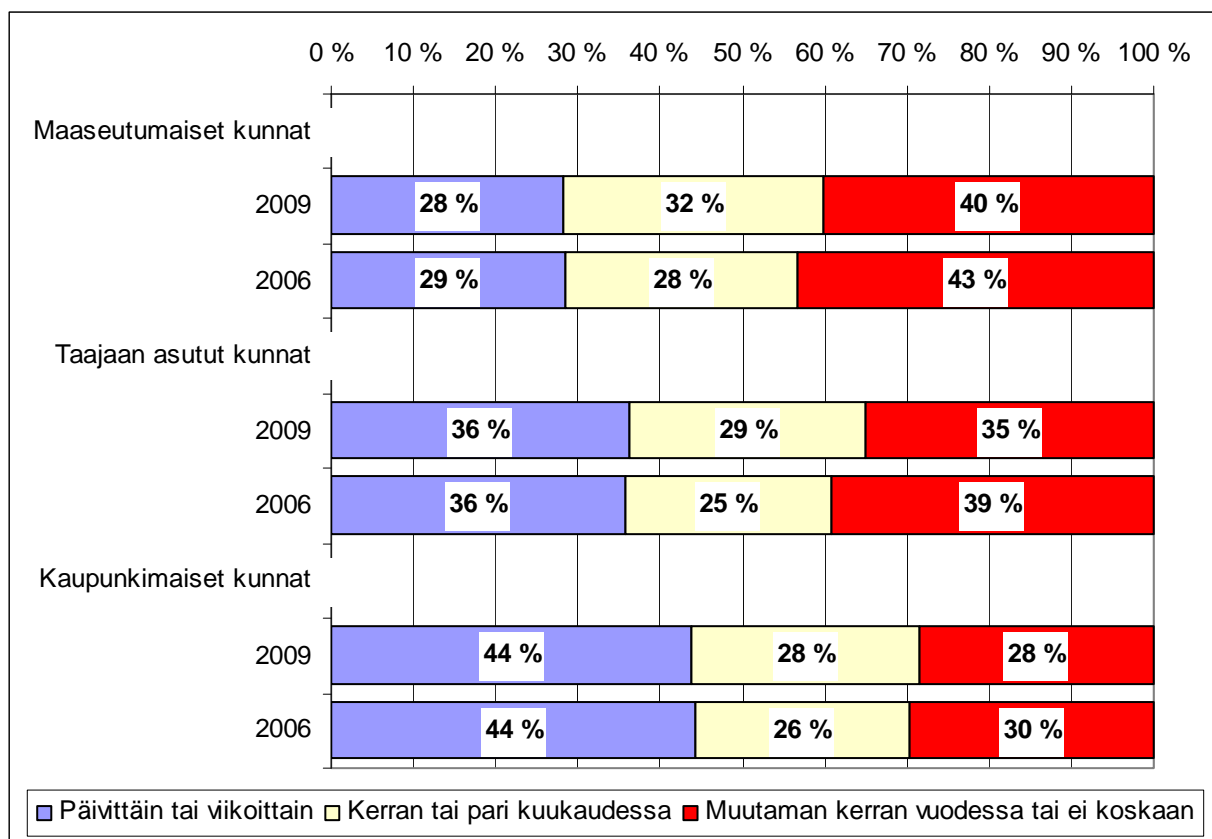


Poliisin näkyvyys parantunut hieman

Poliisin näkyvyys asuinalueella on pysynyt samana vuosina 2006 ja 2009, kun tarkastellaan poliisin usein näkeviä (kuvio 3). Kaupunkimaisissa kunnissa asuvista vastaajista 44 % näki poliisin työtehtäviään hoitamassa vähintään viikoittain, kun taajaan asutuissa kunnissa poliisin näki yhtä usein 36 % ja maaseutumaisissa kunnissa vain 28 % asukkaista vuonna 2009. Harvemmin poliisia näkevät ovat puolestaan nähneet poliisin hoitamassa työtehtäviään aiempaa useammin. Maaseutumaisissa kunnissa muutaman kerran vuodessa tai ei koskaan asuinalueellaan poliisia nähneiden osuus on pienentynyt kolme ja taajaan asutuissa kunnissa neljä prosenttiyksikköä siirryttäessä vuodesta 2006 vuoteen 2009.

Poliisin näkemisen määrän lisääntymisestä tai vähentymisestä ei voi vetää suoria johtopäätöksiä sen syistä tai vaikutuksesta vastaajien turvallisuuden tunteeseen. Poliisin liikkumisen määrän vaihtelu asuinalueella voi johtua työtehtävien määrän vaihtelusta tai vaihtoehtoisesti päätöksestä lisätä tai vähentää alueelle kohdennettavia resursseja. Tässä selvityksessä ei pystytä kartoittamaan, onko kyseessä partiointi vai hälytystehtävien hoitaminen. Poliisihallinnon rakennemuutoksesta riippumatta eri kuntatyyppien asukkaat arvioivat näkevänsä poliisin joko yhtä usein tai aiempaa useammin.

Kuvio 3 Poliisi näkyy työtehtävissään vastaajan asuinalueella

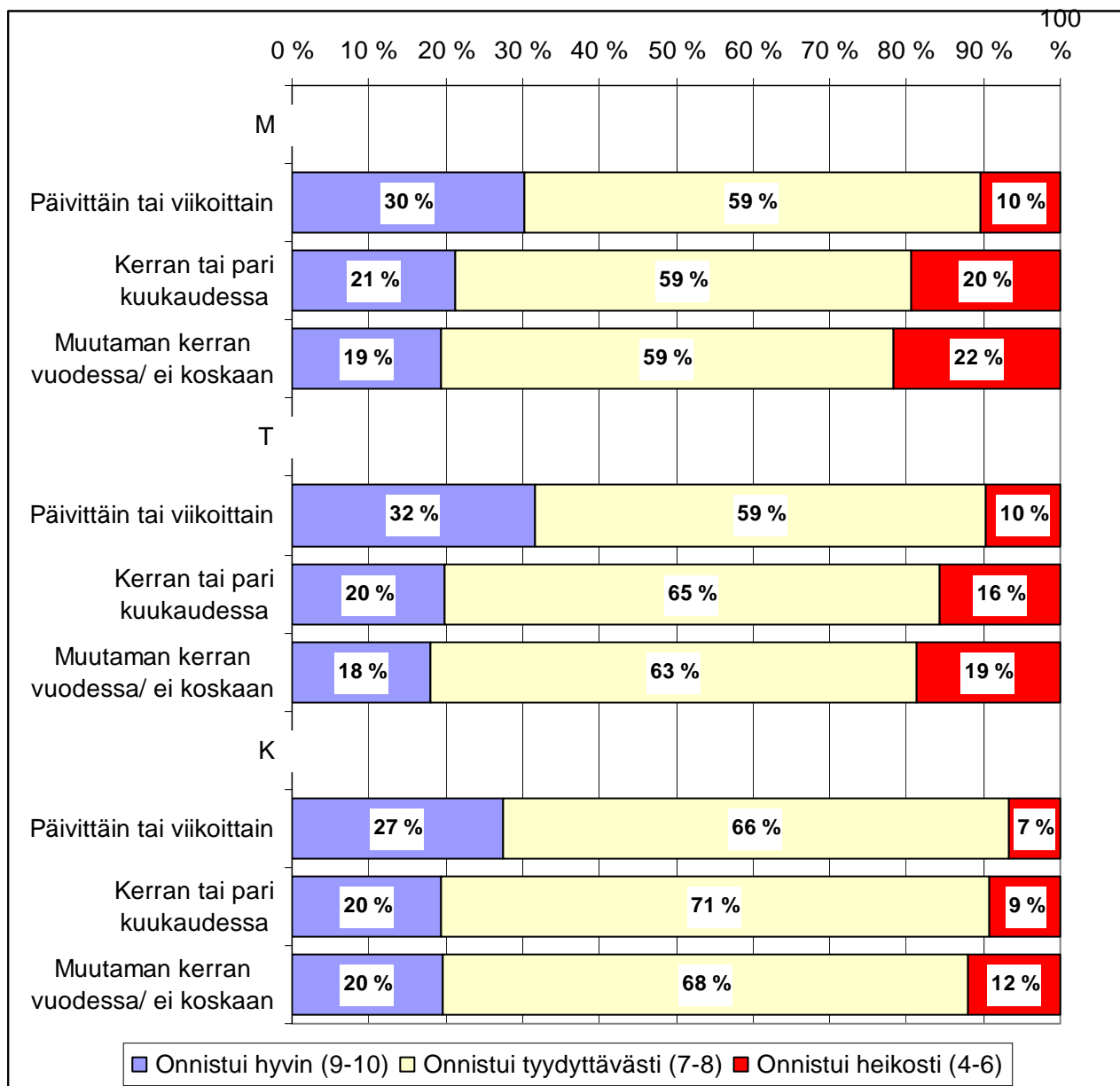


Poliisin usein näkevät kokevat poliisin onnistuneen paremmin

Poliisin näkyminen usein työtehtävissään vastaajan asuinalueella vaikuttaa positiivisesti vastaajan kokemuksiin poliisin onnistumisesta kaikissa kuntatyypeissä (kuvio 4). Poliisin näkyminen vain kuukausittain tai harvemmin heikentää erityisen paljon maaseutumaisten ja taajaan asuttujen

kuntien vastaajien käsityksiä poliisin onnistumisesta. Mielenpitemen muuttuminen kielteisemmäksi näkyy heikkojen arvosanojen 4-6 huomattavana lisääntymisenä. Harvoin poliisin näkevät vastaajat ovat kielteisempiä poliisin onnistumista kohtaan myös kaupunkimaisissa kunnissa, mutta heikkojen arvosanojen osuus ei nouse yhtä suureksi.

Kuvio 4 Poliisin toiminnan onnistuminen kokonaisuudessaan poliisin näkyvyyden ja vastaajan kuntatyyppin perusteella arvioituna.



Poliisin palvelut koetaan tärkeiksi - verkkopalveluiden suosio jää jälkeen harvaan asutuilla alueilla

Poliisin palveluista selkeästi tärkeimmiksi nousivat sekä valtakunnallisesti että eri kuntatyypeissä rikosten nopea selvittäminen, partioiden hyvä näkyvyys ja neuvontapalvelut puhelimitse (kuvio 5). Maaseutumaisissa kunnissa partioiden hyvää näkyvyyttä ei pidetty aivan niin tärkeänä kuin kaupunkimaisissa kunnissa. Rikosten nopeaa selvittämistä ja neuvontapalveluja puhelimitse pidettiin yhtä tärkeinä eri kuntatyypeissä. Suurimmat erot kuntatyyppien välille aiheuttavat

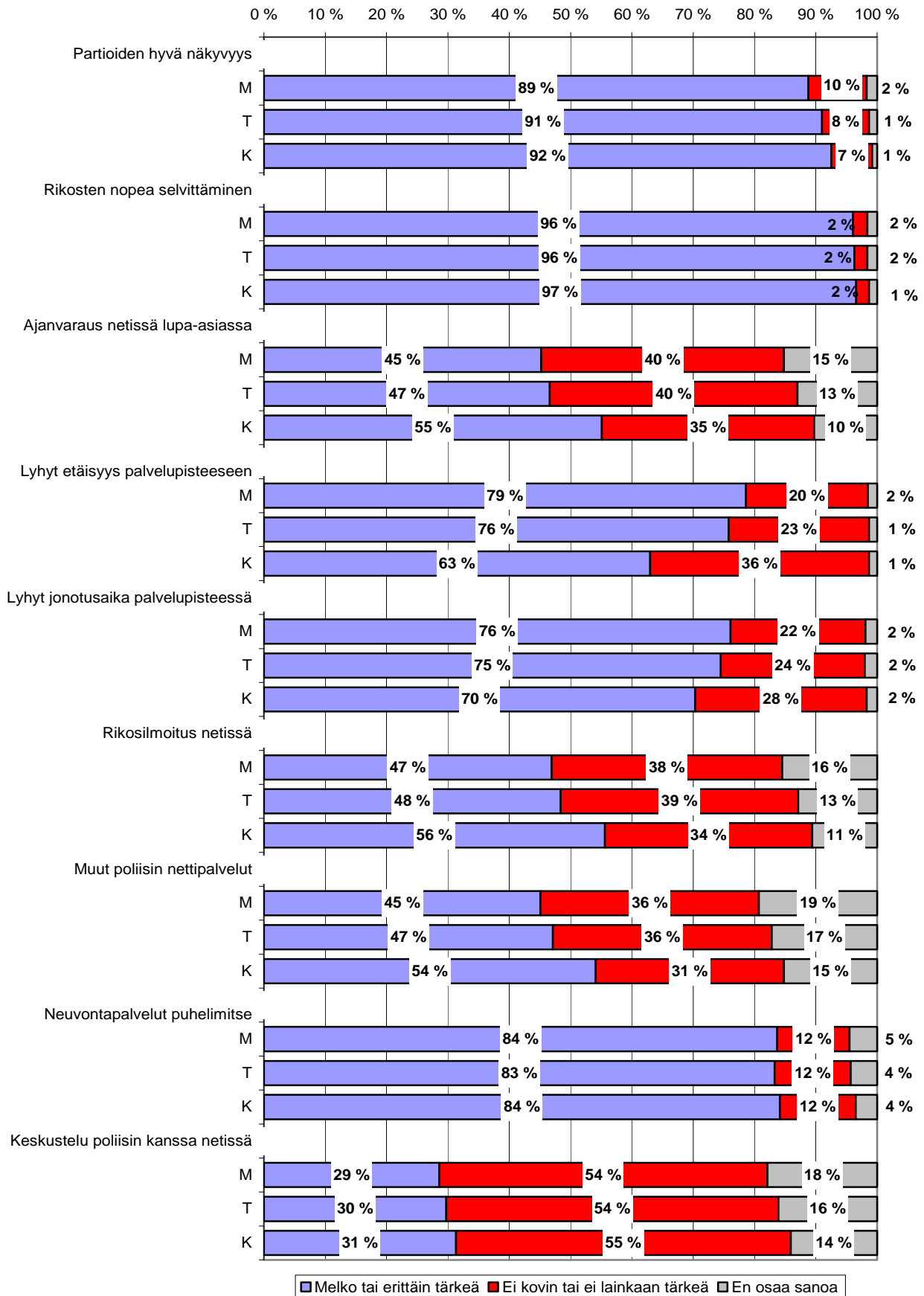
internetpalvelut sekä etäisyys palvelupisteeseen. Yli kolme neljäsosaa maaseutumaisten ja taajaan asuttujen kuntien vastaajista piti lyhyttä matkaa poliisin palvelupisteeseen melko tai erittäin tärkeänä. Kaupunkimaisissa kunnissa luku oli selvästi alhaisempi. Yli puolet (55 %) kaupunkimaisissa kunnissa asuvista arvioi, että ajanvaraus internetin kautta lupa-asian hoidossa on melko tai erittäin tärkeää, kun taas maaseutumaisten kuntien asukkaista sitä piti yhtä tärkeänä 45 %. Toisaalta vastaajat antoivat internetpalveluja koskevissa kysymyksissä myös enemmän ”En osaa sanoa” -vastauksia.

Vertaillessa vastauksia kuntatyypeittäin kannattaa huomioida käsitteiden suhteellisuus. Esimerkiksi lyhyt matka poliisin palvelupisteeseen voi tarkoittaa maaseutumaisissa kunnissa kymmenien kilometrien matkaa ja kaupunkimaisissa kunnissa kilometrien matkaa. Matkan pituuden kokemiseen voi vaikuttaa myös sen suunta ja kulkuyhteydet: sijaitseeko poliisipalvelupiste siellä, missä asioidaan muutenkin vai joudutaanko esimerkiksi lupa-asiassa tekemään erillinen matka keskukseseen, jonne ei ole muuta asiaa. Maaseutumaisten ja taajaan asuttujen kuntien vastaajien mielipiteessä voi heijastua myös huoli, että palvelupisteet viedään entistä kauemmaksi. Verrattaessa vuosia 2006 - 2009, lyhyen etäisyyden arvostus on noussut maaseutumaisissa ja taajaan asutuissa kunnissa hieman, kun taas kaupunkimaisissa kunnissa arvostus oli säilynyt ennallaan. Iän perusteella tarkasteltuna kaikissa kuntaryhmissä varttuneemmat arvostavat selvästi nuorempaa väestöä enemmän palvelujen sijaintia lähellä ja kuntatyyppien väliset erot säilyvät suurina.

Poliisin tarjoamien verkkopalvelujen suosio on tasaisessa nousussa kaikissa kuntatyypeissä. Siitä huolimatta kaupunkimaisissa kunnissa asuvat vastaajat kokevat ajanvarauksen internetissä lupa-asiassa ja rikosilmoituksen jättämisen verkossa sekä muut nettipalvelut muiden kuntatyyppien asukkaita tärkeämmäksi. Ero säilyy myös tarkasteltaessa verkkopalveluita iän ja sukupuolen mukaan. Edes maaseutumaisten ja taajaan asuttujen kuntien nuorempi väestö (15 - 24-vuotiaat) ei koe rikosilmoituksen jättämistä netissä ja muita nettipalveluita yhtä tärkeäksi kuin vastaava ikäluokka kaupunkimaisissa kunnissa, vaikkakin ero kuntatyyppien välillä on pienempi kuin vanhemmissa ikäluokissa. Keskustelu poliisin kanssa internetpalstalla arvioitiin ainoana suunnilleen yhtä tärkeäksi eri ikäluokissa kaikissa kuntatyypeissä. Samalla se osoittautui vähiten tärkeäksi nettipalveluksi, sillä yli puolet vastaajista kuntatyyppistä riippumatta vastasi, että palvelu on ”ei kovin tai ei lainkaan tärkeä”.

Verkkopalvelut voisivat tuoda tärkeän lisän harvaan asuttujen alueiden poliisipalveluihin. Esimerkiksi ajan varaaminen lupa-asian hoitoa varten voi mahdollistaa passin tekemisen pienemmässä palvelupisteessä, jossa ei ole joka päivä vaadittavaa laitteistoa sormenjäljen ottamiseksi. Vaikuttaa kuitenkin siltä, että kaupunkilaiset ovat omaksuneet verkkopalveluiden käytön nopeammin kuin maaseutumaisten kuntien asukkaat. Siitä kertoo myös eos-vastausten suurempi määrä maaseutumaisissa kunnissa. Kynnys internetin käyttöön on kaupunkimaisissa kunnissa selkeästi matalampi. Esimerkiksi Poliisin turvallisuustutkimus -kyselyn kaupunkimaisten kuntien vastaajista 17 % vastasi internetin kautta, kun maaseutumaisissa kunnissa niin teki vain 11% vastaajista.

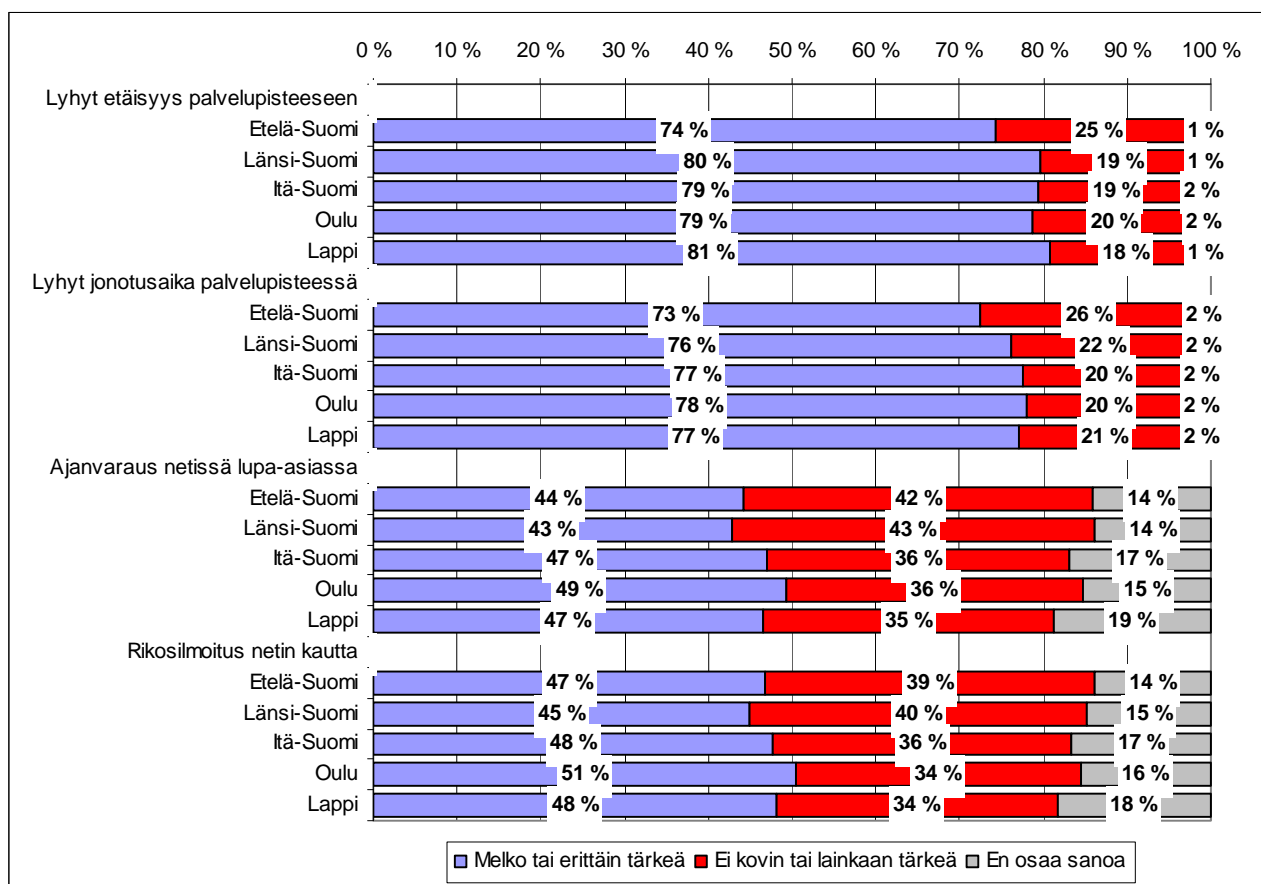
Kuvio 5 Poliisin palvelujen tärkeys kuntatyypeittäin 2009



Maaseutumaisten kuntien läänivertailussa tasaista

Monia poliisin palveluja, kuten tärkeimpinä pidettyjä hälytyspartioiden nopeaa saapumista, poliisipartioiden hyvää näkyvyyttä ja nopeaa rikosten selvittämistä, pidetään kaikkien läänien maaseutumaisissa kunnissa suunnilleen yhtä tärkeinä. Joitain läänikohtaisia eroja voidaan kuitenkin havaita. Esimerkiksi muiden läänien maaseutumaisten kuntien vastaajat arvostavat enemmän lyhyttä etäisyyttä ja jonotusaikaa palvelupisteessä kuin Etelä-Suomen läänin vastaajat (kuviot 6). Internetin kautta tapahtuvat palvelut, kuten ajanvaraus lupa-asioissa ja rikosilmoituksen jättäminen verkossa vaikuttavat olevan tärkeimpiä Oulun, Lapin ja Itä-Suomen läänien vastaajille.

Kuvio 6 Poliisin palvelujen tärkeys maaseutumaisissa kunnissa lääneittäin 2009



1.2.2 Muut palvelut asuinkunnassa

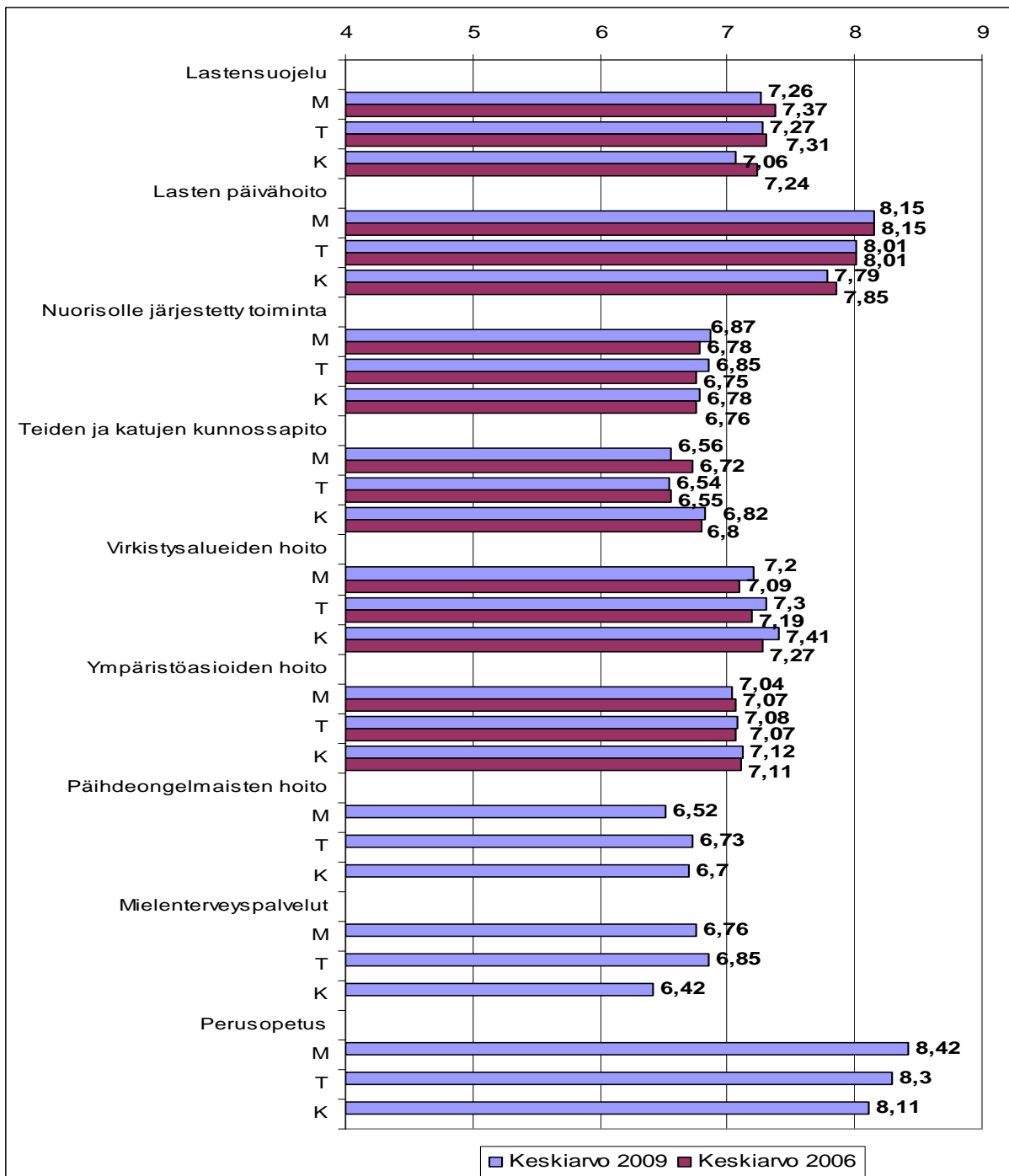
Harvaan asuttujen alueiden asukkaat muita tyytyväisempiä lapsiin ja nuoriin kohdistuviin palveluihin

Turvallisuustutkimuksessa kartoitettiin poliisipalvelujen onnistumisen ja tärkeyden lisäksi vastaajien näkemyksiä asuinkunnan julkisten palveluiden järjestämisestä. Julkisten palvelujen järjestämisen arvioimisen yhteydessä pyydettiin arviota myös poliisipalvelujen järjestämisestä. Palveluita arvioitiin kouluarvosana-asteikolla 4-10. Valtakunnallisesti parhaimmat keskiarvot saivat palo- ja pelastustoimi (8,27) sekä kiireellinen sairaankuljetus (8,03). Keskiarvon perusteella valtakunnallisesti heikoimmin järjestettyjä ovat mielenterveyspalvelut (6,55) ja päihdeongelmaisten hoito (6,67). Palvelujen järjestämistä kartoittavassa kysymyspatteristossa annettiin jälleen useita ”En osaa sanoa” -vastauksia. Esimerkiksi teiden ja katujen kunnossapidon laatu näkyy ihmisten

arki-elämässä, koska eos-vastausten määräksi jäi alle kaksi prosenttia. Väestönsuojelu poikkeusolojen varalta oli vastaajille vieras, sillä puolet vastaajista ei osannut arvioida palvelua lainkaan.

Tyytyväisyydessä palveluiden järjestämiseen oli jonkin verran eroja kuntatyyppin perusteella tarkasteltuna (kuviot 7). Maaseutumaisten kuntien vastaajat olivat kaupunkimaisten kuntien vastaajia tyytyväisempiä lastensuojeluun, päivähoitoon, mielenterveyspalveluihin, perusopetukseen ja nuorisotoimintaan. Ero tyytyväisyydessä kaupungin ja maaseudun välillä saattaa johtua siitä, että lasten ja nuorten määrä kasvaa nopeammin kaupunkimaisissa kunnissa, mikä edellyttää myös suurempaa lisäystä kaupunkimaisten kuntien palveluntarjontaan.

Kuvio 7 Tyytyväisyys asuinkunnan palveluihin kuntatyypeittäin vuosina 2009 ja 2006 (1)

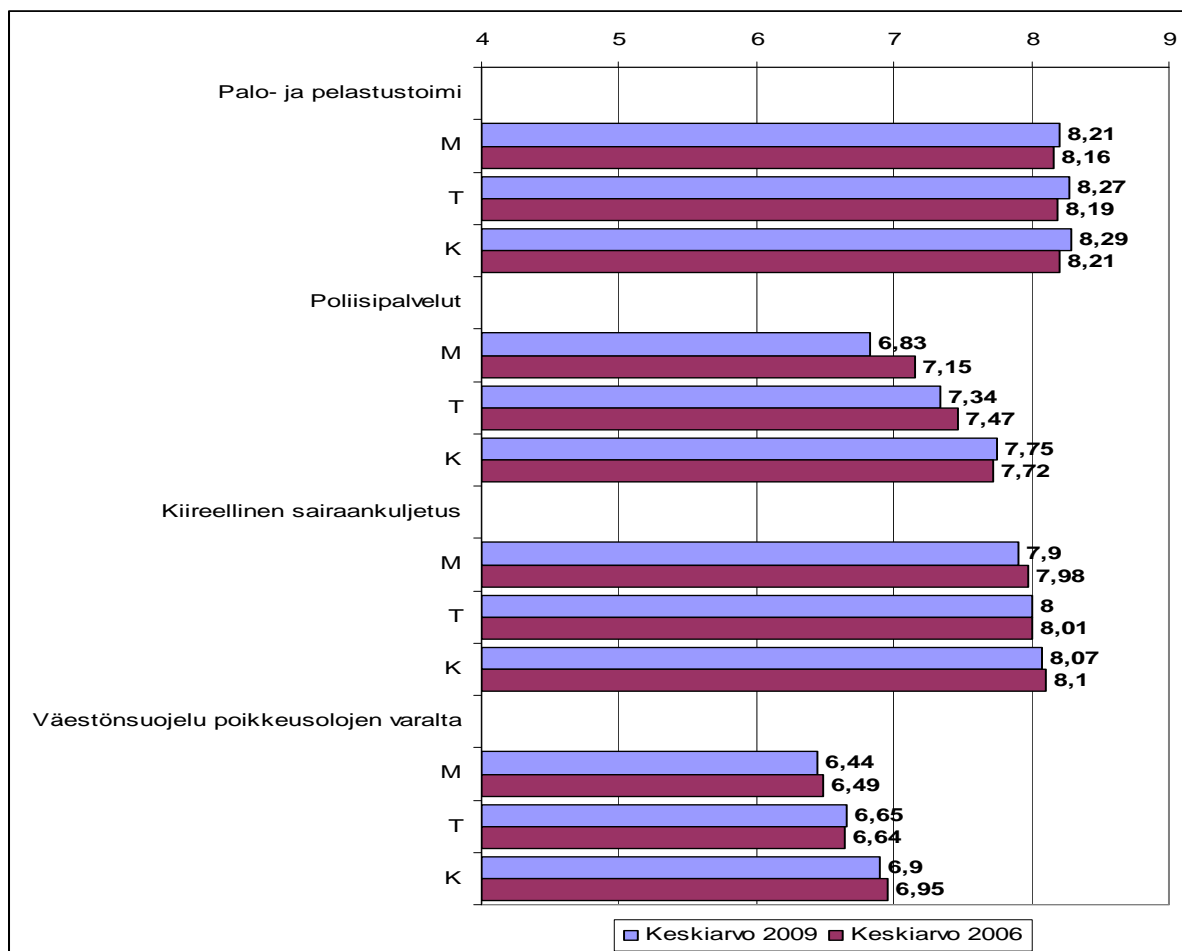


Vuoteen 2006 verrattuna tyytyväisyys teiden ja katujen ylläpitoon on laskenut maaseutumaisissa kunnissa, kun se on pysynyt samana taajaan asutuissa ja kaupunkimaisissa kunnissa. Nuorisolle järjestetty toiminta sekä puistojen ja virkistysalueiden hoito puolestaan on parantunut kaikissa kuntatyypeissä. Tyytyväisyys lastensuojeluun on laskenut kaikissa kuntatyypeissä, mutta kaupunkimaisissa kunnissa eniten.

Tyytyväisyys poliisipalveluiden järjestämiseen eniten heikentynyt palvelu harvaan asutuilla alueilla

Palveluja, joiden järjestämiseen maaseutumaisien kuntien vastaajat ovat keskiarvon perusteella muita kuntatyyppiä tyytymättömämpiä, ovat esimerkiksi väestönsuojelu poikkeusolojen varalta, kiireellinen sairaankuljetus sekä poliisipalvelut (kuvio 8). Palo- ja pelastustoimi arvioitiin valtakunnallisesti parhaiten järjestetyksi julkiseksi palveluksi kolmestatoista vaihtoehdosta. Lisäksi kuntalaisten mielestä palvelun järjestäminen on parantunut siirryttäessä vuodesta 2006 vuoteen 2009. Maaseutumaisissa kunnissa poliisipalvelujen järjestäminen arvioitiin heikentyneen eniten kysytyistä palveluista vuodesta 2006 vuoteen 2009. Suurin keskiarvoero maaseutu- ja kaupunkimaisten kuntien vastaajien arvioiden välillä muodostuu poliisipalveluissa, jossa ero on lähes yhden arvosanan. Vuoteen 2006 verrattuna kaupunkimaisten kuntien vastaajien mielipide poliisipalveluiden järjestämisestä on säilynyt ennallaan, mutta maaseutumaisissa kunnissa tulokset ovat heikentyneet.

Kuvio 8 Tyytyväisyys asuinkunnan palveluihin kuntatyypeittäin 2009 ja 2006 (2)



1.3 Koettu turvallisuus

Väestötiheys ja vuorokaudenaika vaikuttavat turvallisuudentunteeseen

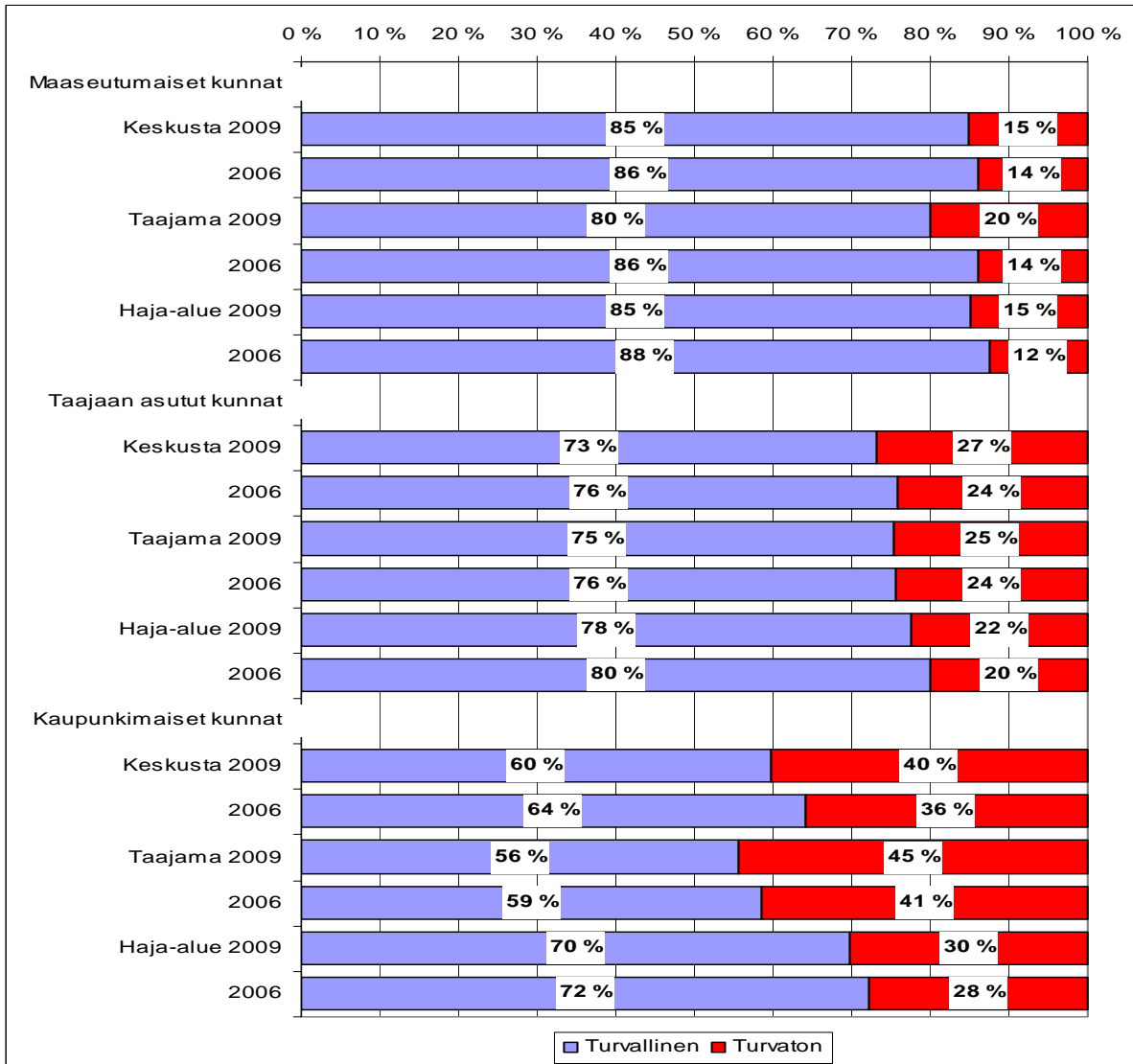
Kuten jo aiemmissa Turvallisuustutkimus-raporteissa todetaan, on sukupuolella ja ikäryhmällä suuri merkitys, kuinka turvalliseksi olo koetaan asuinalueella ja asuinkunnan keskustassa viikonloppuiltais. Naiset kokevat enemmän turvattomuutta kuin miehet ja ikääntyneet enemmän kuin muut ikäluokat. Asuinalueturvallisuudessa on havaittavissa selkeät erot tarkastellessa sitä väestötiheyden perusteella. Maaseutumaisissa kunnissa 93 % vastaajista kokee asuinalueensa melko tai erittäin turvalliseksi, kun vastaava luku on kaupunkimaisissa kunnissa 81 % ja taajaan asutuissa kunnissa 90 %. Kuntatyyppien sisäinen asuinaluetyyppivertailu vahvistaa tuloksia. Jopa maaseutumaisissa kunnissa turvattomuuden tunne lisääntyy, kun siirrytään haja-asutusalueelta kunnan keskusta. Kaupunkimaisissa kunnissa haja-asutusalueella asuvista puolestaan vain 7 % kokee olonsa turvattomaksi liikkeessään viikonloppuiltais asuinalueellaan, kun kyseisten kuntien keskustassa neljännes kokee turvattomuutta asuinalueellaan.

Vuonna 2009 Poliisin turvallisuustutkimuksessa oli mukana uusi kysymys, jossa vastaaja arvioi kuinka turvalliseksi hän kokee olonsa asuinalueellaan päivällä. Lähes kaikki vastaajat pitivät asuinalueellaan jalkaisin liikkumista turvallisena, eikä kuntatyyppikohtaisia eroja päässyt syntymään. Myös tarkastelu sukupuolen ja iän mukaan osoittautui tarpeettomaksi, sillä olonsa turvattomaksi koki noin prosentti vastaajista. Vuorokaudenajalla on siis suuri merkitys turvallisuuden kokemisessa.

Asuinkunnan keskustassa liikkumisen viikonloppuiltoina määritteli turvattomaksi 16 % maaseutumaisten, 25 % taajaan asuttujen ja jopa 42 % kaupunkimaisten kuntien asukkaista. Turvallisuuden tunteen subjektiivisuus tulee hyvin esiin tarkastellessa samaa asiaa vastaajan asuinalueen ja kuntatyyppin perusteella (kuvio 9)⁴. Kaupunkimaisissa kunnissa keskustan kokee turvattomimmaksi esikaupunkialueella tai taajamissa ja keskustassa asuvat, kun taas haja-asutusalueella asuvat eivät miellä asuinkuntansa keskustaa läheskään niin turvattomaksi. Erot näkyvät sekä vuoden 2006 että 2009 aineistoissa. Maaseutumaisten sekä taajaan asuttujen kuntien vastaajien asuinpaikka ei näytä vaikuttavan keskustaturvallisuuden kokemiseen yhtä voimakkaasti, mutta samansuuntainen ilmiö on havaittavissa.

⁴ Kuvion 9 luokittelussa on yhdistetty kysymyslomakkeen vaihtoehtoja toisiinsa. Tässä kysyttiin seuraavasti ”kuinka turvalliseksi koette olonne kävellessänne yksin myöhään perjantai- ja lauantai-iltoina asuinkuntanne keskustassa.” Luokassa turvallinen ovat mukana kysymyslomakkeen vaihtoehdot ”melko turvalliseksi” ja ”turvalliseksi”. Luokassa turvaton on puolestaan yhdistetty vaihtoehdot ”melko turvattomaksi”, ”turvattomaksi” ja ”en uskalla liikkua yksin ulkona”.

Kuvio 9 Koettu turvallisuus kävellessä asuinkunnan keskustassa viikonloppuiltaisin. Vertailu kuntatyyppin, asuinalueen ja tutkimusvuoden perusteella.



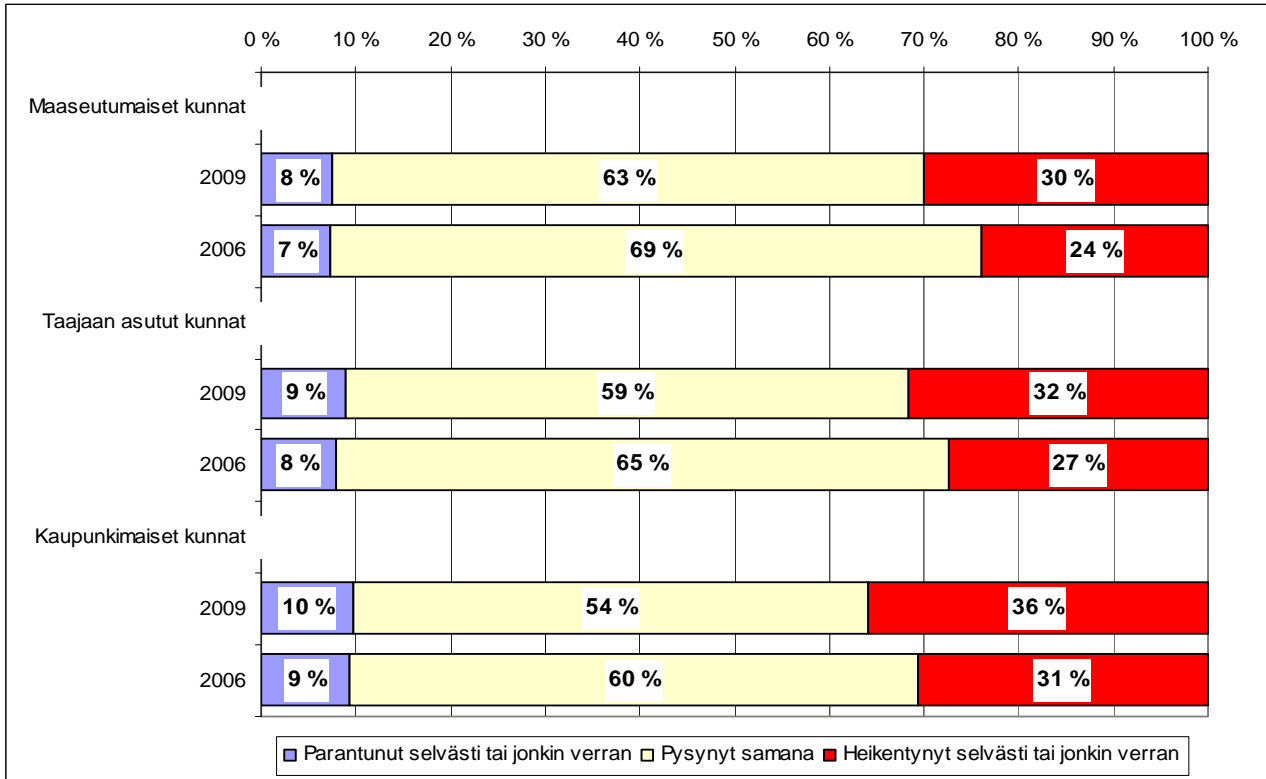
Yleisten paikkojen turvallisuuden koetaan heikentyneen

Yhä useampi Turvallisuustutkimuksen vastaajista kokee, että turvallisuus yleisillä paikoilla on heikentynyt selvästi tai jonkin verran viimeisen kolmen vuoden aikana⁵. Muutos näkyy myös jokaisessa kuntatyyppissä mielipiteiden tasaisena heikentymisenä (kuvio 10). Vuonna 2009 maaseutumaisien kuntien vastaajista 30 %, taajaan asuttujen kuntien vastaajista 32 % ja kaupunkimaisien kuntien vastaajista 36 % koki turvallisuuden heikentyneen selvästi tai jonkin verran viimeisen kolmen vuoden aikana. Vastaajien, joiden mielestä turvallisuus yleisillä paikoilla asuinkunnassa oli parantunut selvästi tai jonkin verran, osuus pysyi suunnilleen samana

⁵ Vuonna 2009 34 % vastaajista koki turvallisuuden heikentyneen selvästi tai jonkin verran, kun vuonna 2006 heidän osuutensa oli 29 %. On kuitenkin huomattava, että vuoden 2009 kyselylomakkeessa vastaajien oli mahdollista valita vaihtoehto ”en osaa sanoa”. Eos -vastaukset jätettiin pois tarkastelusta, koska vaihtoehtoa ei ollut vuoden 2006 kyselylomakkeessa.

vertailuvuosina. Heitä on selvästi vähemmän kuin vastaajia, jotka kokevat turvallisuuden heikentyneen.

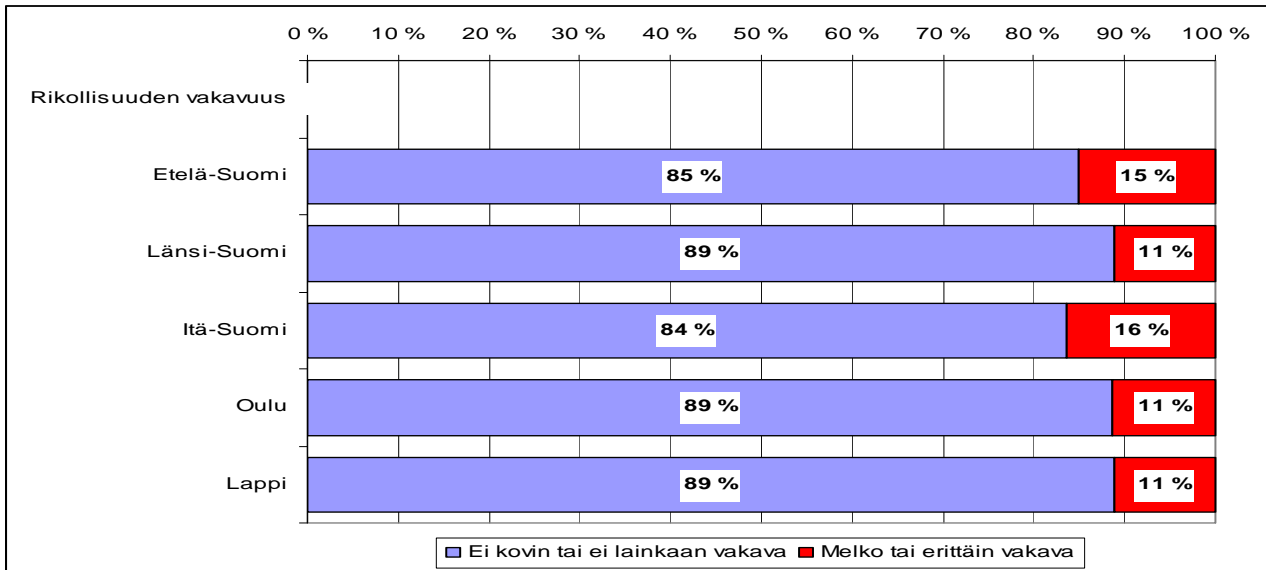
Kuvio 10 Turvallisuuden muutos kolmen vuoden aikana yleisillä paikoilla asuinkunnassa 2009 ja 2006



Rikollisuuden vakavuus pysynyt ennallaan harvaan asutuilla alueilla

Itä- ja Etelä-Suomen läänien maaseutumaisien kuntien asukkaat pitävät asuinalueellaan ja sen lähistöllä tapahtuvaa rikollisuutta hieman vakavampana kuin muiden läänien asukkaat (kuviot 10 ja 11). Maaseutumaisien kuntien vastaajien arviot eivät ole muuttuneet vuodesta 2006. Maaseutumaisissa kunnissa asuinalueen rikollisuus koetaan lievemmäksi kuin kaupunkimaisissa kunnissa. Koko Suomen kaupunkimaisien kuntien asukkaista 20 %, taajaan asuttujen kuntien asukkaista 15 % ja maaseutumaisien kuntien asukkaista 13 % pitää rikollisuutta asuinalueellaan melko tai erittäin vakavana ongelmana.

Kuvio 11 Rikollisuuden vakavuus asuinalueella tai sen lähistöllä maaseutumaisissa kunnissa lääneittäin 2009



Maaseutumaisten kuntien vastaajat tyytyväisimpiä asuinalueisiinsa

Yli 95 % jokaisen kuntatyyppin vastaajista kertoo olevansa melko tai erittäin tyytyväinen nykyiseen asuinalueeseensa. Tyytyväisten osuus on lisääntynyt maaseutumaisissa ja taajaan asutuissa kunnissa kolme prosenttiyksikköä ja kaupunkimaisissa kunnissa kaksi vuoteen 2006 verrattuna. Lisäksi maaseutumaisissa ja taajaan asutuissa kunnissa on noin neljä prosenttiyksikköä enemmän asuinalueeseensa erittäin tyytyväisiä vastaajia kuin kaupunkimaisissa kunnissa. Esimerkiksi asuinalueensa iltaisin turvattomaksi kokevat, kuntansa palvelujen saatavuudesta huolestuneet, kunnan tai kaupungin vuokra-asunnoissa asuvat ja 15 - 24-vuotiaat ovat tyytymättömpiä asuinalueeseensa kuin muut vastaajat kuntatyyppistä riippumatta.

Maaseutumaiset kunnat koetaan turvalliseksi paikaksi asua

Vuonna 2009 vastaajia pyydettiin vertaamaan kotikuntaansa muihin kuntiin ja arvioimaan, kuinka turvallista siellä on asua ja elää. Vuonna 2006 kysymyksessä käytettiin erilaista sanamuotoa, turvallisuuden sijasta pyydettiin arvioita, kuinka hyvä kunnassa on asua ja elää. Verrattaessa kahden tutkimuskerran tuloksia voidaan havaita, että maaseutumaisten ja taajaan asuttujen kuntien vastaajien mielipiteet ovat huomattavasti positiivisempia vuonna 2009, mutta kaupunkimaisissa kunnissa positiivinen suhtautuminen on vähentynyt selkeästi lukuun ottamatta 65-vuotiaita ja sitä vanhempia (taulukko 2 ja liite 3). Muissa ikäluokissa eri tutkimuseroilla annetuissa arvioissa oli vaihtelua. Vaikuttaa siltä, että maaseutumaisissa ja taajaan asutuissa kunnissa asuminen koetaan turvalliseksi, mutta asuinympäristössä voi olla muita puutteita, jotka heikentävät sen ”hyvyyttä” asukkaiden silmissä. Kaupunkimaiset kunnat puolestaan koetaan enemmän hyväksi kuin turvalliseksi paikaksi elää ja asua. Nuorten silmissä maaseutumaisten kuntien puutteet voivat liittyä esimerkiksi vapaa-ajan viettoon, opiskelu- ja työmahdollisuuksiin. Ikääntynyt väestö puolestaan saattaa kokea välimatkat arkipäivän palveluihin pitkiä. Maaseutumaisten ja taajaan asuttujen kuntien vastaajista 15 - 24 -vuotiaat nuoret arvioivat asuinkuntansa sijoittuvan heikoimmin sekä 2006 hyvänä asuinpaikkana että 2009 turvallisuuden osalta. Kaupunkimaisissa kunnissa sama

joukko antoi muita heikomman arvion arvioitaessa asuinpaikan hyvyyttä. Arvioitaessa turvallisuutta, heikoimman arvion antoivat 15 - 34 -vuotiaat.

Taulukko 2 Asuinkunnan sijoittuminen kuvitteellisessa kuntakilpailussa 2009 ja 2006

Tutkimusvuosi			Asuinkunnan sijoittuminen kilpailussa		Total
			Melko tai erittäin huonosti	Melko tai erittäin hyvin	
2006	Asuinpaikka	Maaseutumaiset kunnat	1704 17,3%	8156 82,7%	9860 100,0%
		Taajaan asutut kunnat	1337 15,2%	7466 84,8%	8803 100,0%
		Kaupunkimaiset kunnat	4484 15,2%	25019 84,8%	29503 100,0%
		Total	7525 15,6%	40641 84,4%	48166 100,0%
2009	Asuinpaikka	Maaseutumaiset kunnat	447 5,7%	7456 94,3%	7903 100,0%
		Taajaan asutut kunnat	578 7,6%	7075 92,4%	7653 100,0%
		Kaupunkimaiset kunnat	5669 19,7%	23047 80,3%	28716 100,0%
		Total	6694 15,1%	37578 84,9%	44272 100,0%

Asuinalueen turvallisuus ja viihtyvyys lisääntyisivät harrastusmahdollisuuksia parantamalla ja nuorisotoimintaa lisäämällä

Turvallisuustutkimuksissa tiedusteltiin vastaajien mielipiteitä, minkä verran eri toimenpiteet parantaisivat heidän asuinalueensa turvallisuutta ja/tai viihtyvyyttä. Vastaajille esitettiin luettelo mahdollisista parannuskeinoista, joita he arvioivat neliportaisella asteikolla. Tässä selvityksessä esitetään tulokset kaksiluokkaisena: ”parantaisi melko paljon tai paljon” ja ”parantaisi hiukan tai ei lainkaan”. Suurimmassa osassa parannuskeinoista vähintään puolet vastaajista näki sen parantavan asuinalueensa olosuhteita. Naiset näkivät kaikki parannuskeinot merkittävämmäksi kuin miehet, ero oli usein kymmenen prosenttiyksikön luokkaa.

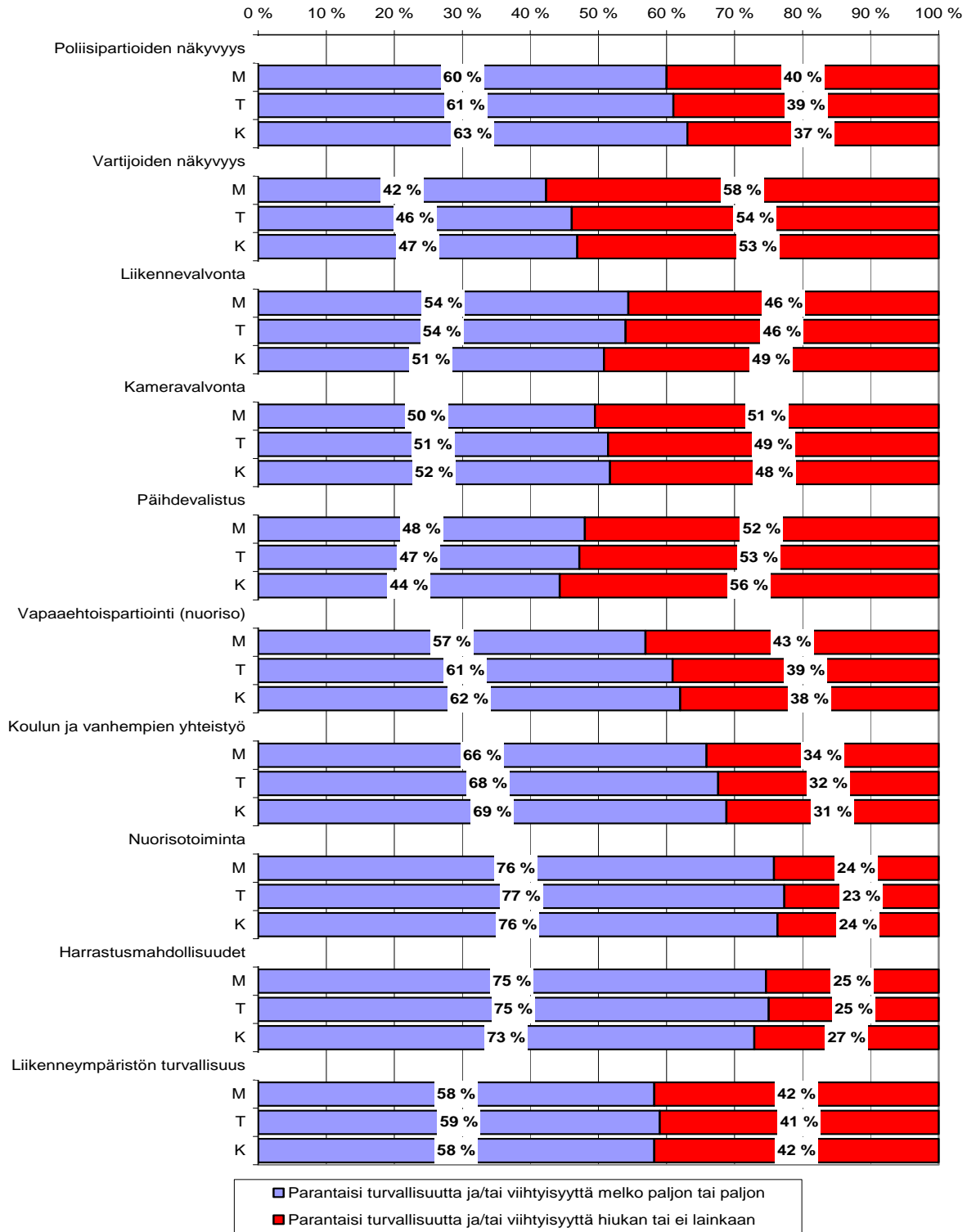
Vastaajat arvioivat kuntatyyppistä riippumatta, että heidän asuinalueensa turvallisuus tai viihtyvyys paranisi eniten, jos nuorisolle järjestettäisiin enemmän toimintaa ja harrastusmahdollisuudet olisivat paremmat kaikille (kuvio 12)⁶. Erityisesti kaupunkimaisissa kunnissa toivotaan, että koulun ja vanhempien välillä tehtäisiin tiiviimpää yhteistyötä ja järjestettäisiin vapaaehtoispartiointia viikonloppuisin nuorten keskuudessa. Maaseutumaisissa ja taajaan asutuissa kunnissa vajaa puolet vastaajista näki päihdevalistuksen parantavan turvallisuutta tai viihtyisyyttä. Se on hieman enemmän kuin kaupunkimaisissa kunnissa. Lisäksi kaupunkimaisissa kunnissa uskotaan

⁶ Kysymys esitettiin muodossa ”Kuinka paljon seuraavat toimenpiteet parantaisivat asuinalueenne turvallisuutta ja/tai viihtyvyyttä?” Vastauksista ei siis voi päätellä, onko vastaaja ajatellut toimenpiteen parantavan turvallisuutta, viihtyvyyttä tai molempia.

poliisipartioiden ja vartioiden näkyvyyden parantavan turvallisuutta vähän enemmän kuin harvaan asutuilla alueilla. Kuviosta 12 jätettiin pois joukkoliikenneasemien turvallisuuden parantaminen, katuvalaistuksen lisääminen ja puistojen valaistuksen lisääminen. Ensin mainitun osalta eroja eri kuntatyyppien välillä ei ollut. Katu- ja puistovalaistuksen lisäämisestä voidaan todeta että kaupunkimaisten kuntien asukkaat uskoivat puistojen valaistuksen lisäämiseen kun taas maaseutumaisten sekä taajaan asuttujen kuntien vastaajat korostivat katuvalaistuksen turvallisuutta ja viihtyvyyttä parantavaa vaikutusta.

Mielipiteet asuinalueen turvallisuutta ja viihtyisyyttä parantavista tekijöistä olivat lähes samat tai vaihtelivat parin prosenttiyksikön sisällä vastaajilla, joilla oli tai ei ollut kokemusta poliisin toiminnasta uhrina tai todistajana lähivuosina. Uhriksi tai todistajaksi joutuneet olivat hieman kriittisempiä, etteivät esimerkiksi päihdevalistuksen tai liikenneympäristön turvallisuuden lisääminen ja joukkoliikenneasemien turvallisuuden parantaminen lisää asuinalueen turvallisuutta tai viihtyisyyttä. He kokivat, että poliisipartioiden ja vartioiden näkyvyyden lisääminen parantaisi turvallisuutta tai viihtyisyyttä enemmän kuin muut kysytyt parannuskeinot. Uhriksi tai todistajaksi joutuminen ei aiheuttanut mainittavia eroja eri kuntatyyppien välillä, vaan jo aiemmin todetut kuntatyyppittaiset erot tai yhtäläisyydet säilyivät ennallaan.

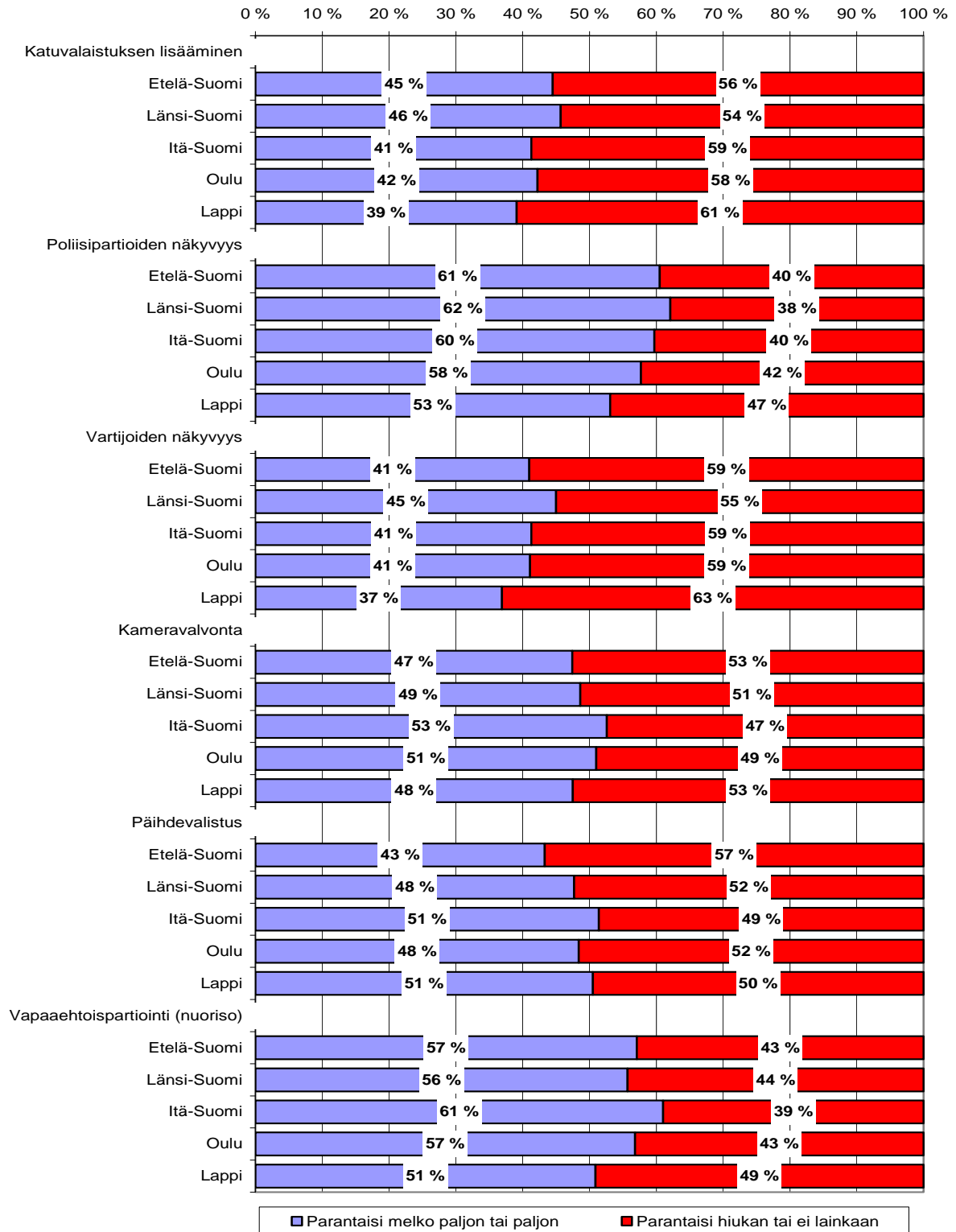
Kuvio 12 Eri toimenpiteiden vaikutus asuinalueen turvallisuuden ja/tai viihtyvyyden parantamiseen kuntatyypeittäin 2009



Turvallisuutta ja viihtyvyyttä parantavissa tekijöissä läänieroja harvaan asutuilla alueilla

Seuraavaksi vertaillaan asuinalueen turvallisuutta ja viihtyvyyttä parantavia tekijöitä lääneittäin. Tarkastelun kohteena ovat kunkin läänin maaseutumaiset kunnat. Kuvioon 13 on koottu tekijät, joiden osalta läänien vastaajien mielipiteissä oli eroja ja erot eivät ole ilmiselviä. Lapin läänissä parannuskeinoihin uskotaan jonkin verran muita läänejä vähemmän. Etelä- ja Länsi-Suomen lääneissä vastaajat kokevat muiden läänien vastaajia useammin, että turvallisuus ja/tai viihtyvyys paransi katuvalaistusta ja poliisipartioiden näkyvyyttä lisäämällä. Etelä-Suomen läänissä puolestaan uskotaan muita läänejä vähemmän päihdevalistuksen tehoon. Vapaaehtoispartiointi nuorison keskuudessa viikonloppuisin koetaan Itä-Suomessa tärkeämmäksi kuin muissa lääneissä.

Kuvio 13 Eri toimenpiteiden vaikutus turvallisuuden ja/tai viihtyvyyden parantamiseen asuinalueella maaseutumaisissa kunnissa lääneittäin 2009



1.4 Rikoksen kohteeksi joutuminen

Turvallisuustutkimuksen mukaan 37 % vastaajista on joutunut vähintään yhden tai useamman rikoksen uhriksi viimeisen kolmen vuoden aikana⁷. Samassa ajassa henkilökohtaista kokemusta poliisin toiminnasta rikoksen kohteeksi joutumisen vuoksi on vain 12 prosentilla vastaajista. Suuri osa rikoksista ei siis päädy poliisin tietoon. Rikoksen kohteeksi joutumista arvioidaan tässä raportissa kaksiulotteisesti. Ensiksi tarkastellaan, ovatko eri kuntatyypeissä asuvat vastaajat joutuneet rikosten kohteeksi viimeisen kolmen vuoden aikana ja jos ovat, niin mitä kyseiset rikokset olivat. Kaupunkimaisten kuntien asukkaat joutuvat muiden kuntatyyppien vastaajia useammin rikoksen kohteeksi joko asuinalueellaan tai asuinkunnassaan. Rikoksen kohteeksi joutumisen tarkastelussa käytetään tässä luvussa poikkeuksellisesti ikäpainomuuttujaa, koska nuoret vastaajat joutuvat rikoksen kohteeksi muita useammin, mutta heidän vastausprosenttinsa kyselyyn jäi muita alhaisemmaksi. Lopuksi kartoitetaan, kuinka huolissaan vastaajat ovat siitä, että he saattavat joutua seuraavan vuoden aikana erilaisten rikosten tai tapahtumien kohteeksi asuinkunnassaan.

Kyselyn perusteella tyypillisimmät rikokset ovat erilaiset vahingonteot ja varkaudet. Tässä selvityksessä niistä on muodostettu summamuuttuja, josta käytetään yhteisnimeä omaisuusrikokset⁸. Kuntatyyppistä riippumatta vahingonteko kohdistuu yleisimmin autoon tai muuhun moottoriajoneuvoon, kun taas varkauden kohteeksi joutuu polkupyörä. Kaupunkimaisten kuntien asukkaat joutuvat omaisuusrikosten uhriksi selvästi todennäköisemmin kuin maaseutumaisten kuntien asukkaat (kuvio 14). Eroja voi havaita myös väkivaltarikosten ja väkivaltaisen uhkailun⁹ uhriksi joutumisessa. Nuorempi väestö joutuu rikoksen uhriksi useammin kuin vanhempi väestö. Nuorimmat vastaajat (15 - 24 -vuotiaat) joutuvat muita ikäluokkia todennäköisemmin polkupyörävarkauden, raiskauksen tai muun fyysisen väkivallan kohteeksi.

Kaikkien kuntatyyppien asukkaiden rikoksen kohteeksi joutumisen yleisyys on kasvanut väkivaltarikoksissa verrattuna vuoteen 2006. Omaisuusrikosten määrä sen sijaan vaikuttaa olevan laskussa (kuvio 14). Maaseutumaisten kuntien osalta laskua ei ole tapahtunut kaikissa omaisuusrikoksiksi luokiteltavissa rikoksissa, ainoastaan auton tai muun moottoriajoneuvon sekä muun omaisuuden vahingoittaminen ovat vähentyneet. Kaupunkimaisten kuntien asukkaat ovat puolestaan joutuneet kaikkien omaisuusrikoksiksi luokiteltujen rikosten uhriksi vähän aiempaa harvemmin. Väkivaltarikosten lisääntyminen johtuu pääasiassa siitä, että muun fyysisen väkivallan¹⁰ kohteeksi joutuneita vastaajia on kaikkien kuntatyyppien vastaajissa aiempaa enemmän.

⁷ Vastaajille esitettiin luettelo, joka sisälsi 15 erilaista rikosta ja vastaajat kertoivat, ovatko he joutuneet niiden kohteeksi. Verkkorikokset on jätetty pois tästä raportista. Kysytyt rikokset löytyvät liitteestä 4 (kyselylomake, kysymys numero 14).

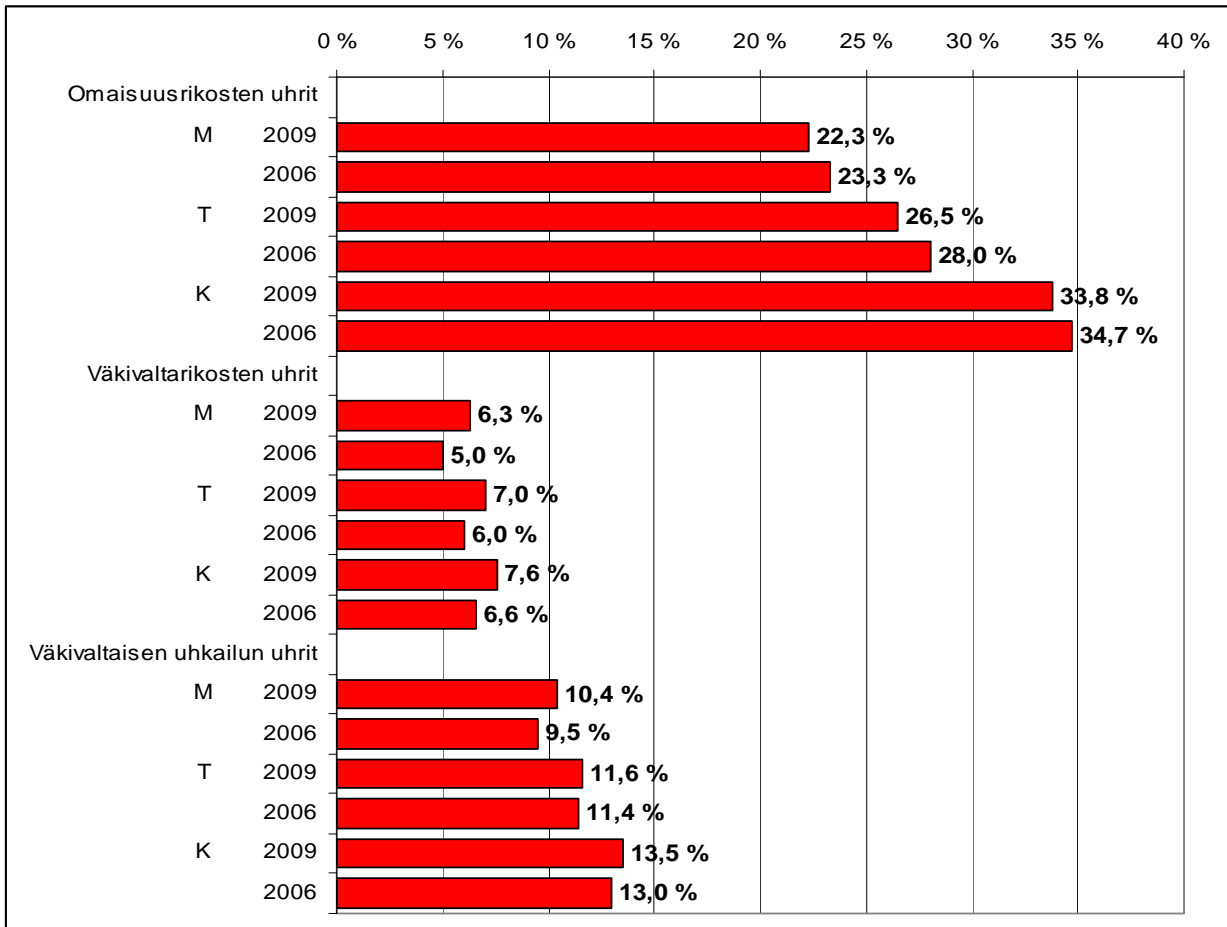
⁸ Omaisuusrikoksilla tarkoitetaan tässä lomakkeen kohtia A-F (tarkasteltu summamuuttujan kautta).

⁹ Väkivaltarikoksilla tarkoitetaan tässä lomakkeen kohtia G, J, K, L ja M (tarkasteltu summamuuttujan kautta).

Väkivaltaisella uhkailulla tarkoitetaan tässä lomakkeen kohtia H ja I (tarkasteltu summamuuttujan kautta).

¹⁰ Pois lukien työpaikka- ja perheväkivalta

Kuvio 14 Rikosten kohteeksi joutuneet vastaajat asuinkuntatyyppin mukaan

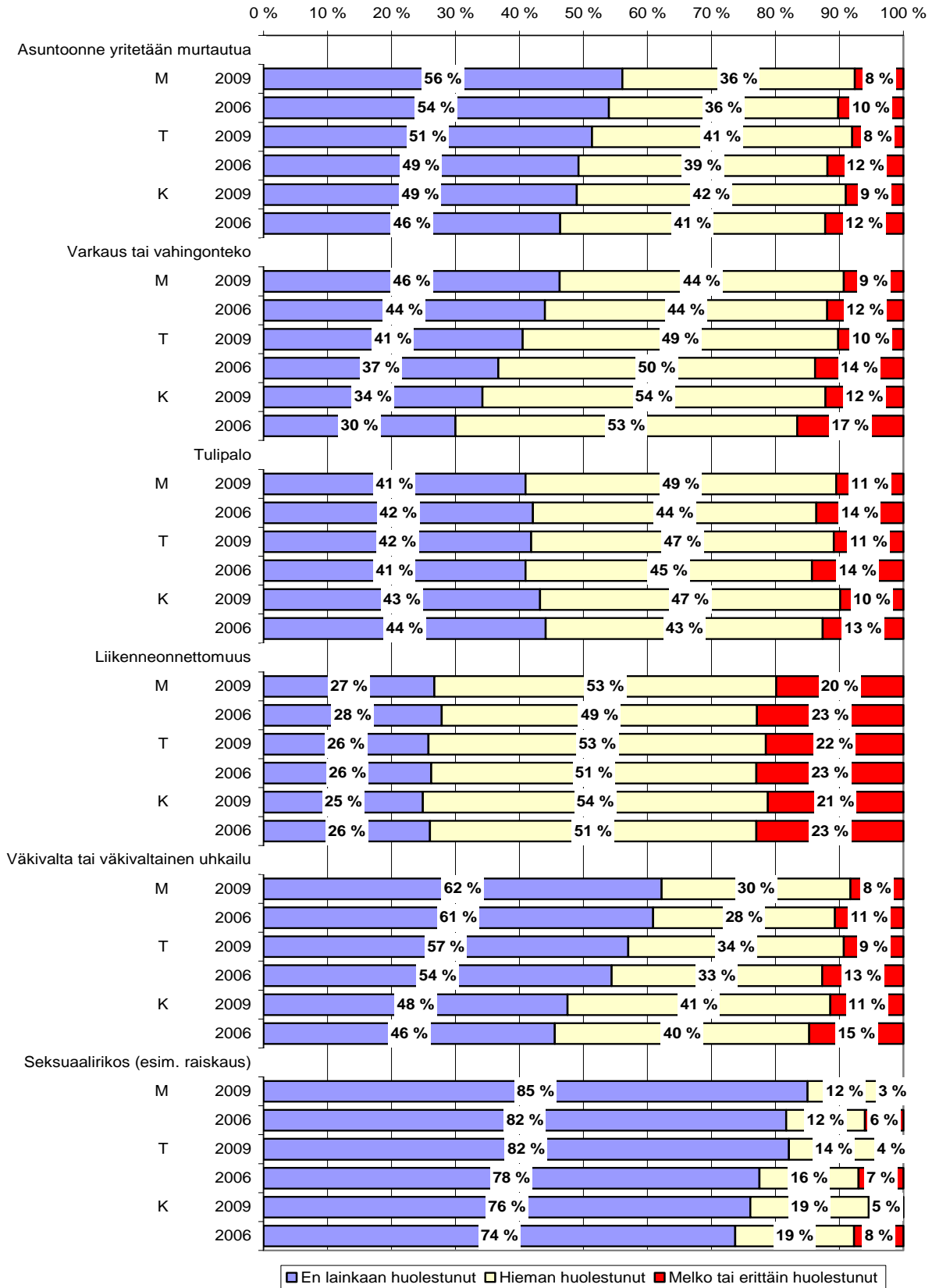


Rikoksen kohteeksi joutuminen huolestuttaa enemmän kaupungeissa kuin maaseudulla

Vastaajilta kartoitettiin heidän huolestumistaan siitä, että he saattavat joutua eri rikosten tai tapahtumien kohteeksi asuinkunnassaan seuraavan vuoden aikana. Rikoksen kohteeksi joutumista pidetään huolestuttavimpana kaupunkimaisissa kunnissa (kuviot 15), sitten taajaan asutuissa kunnissa ja vähiten maaseutumaisissa kunnissa. Tulokset noudattelevat kuviossa 14 todettua tilannetta, että kaupunkimaisten kuntien asukkaat joutuvat todennäköisemmin rikoksen kohteeksi kuin maaseutumaisten kuntien asukkaat. Joutuminen rikoksen kohteeksi viimeisen kolmen vuoden aikana lisää huolestuneisuutta päätyemisestä rikoksen uhriksi myös tulevaisuudessa. Naiset ovat miehiä huolestuneempia erityisesti väkivallasta tai väkivaltaisesta uhkailusta, seksuaalirikoksista sekä tulipaloista ja liikenneonnettomuuksista. Melko tai erittäin huolestuneiden osuus rikoksen uhriksi joutumisesta on vähentynyt hieman kaikissa kuntatyypeissä ajanjaksolla 2006 - 2009.

Eniten vastaajia huolestutti liikenneonnettomuuden kohteeksi joutuminen sukupuolesta tai kuntatyyppistä riippumatta. Kaikkien kuntatyyppien miehiä huolestutti toiseksi eniten se, että heidän omaisuuttaan varastetaan tai vahingoitetaan. Maaseutumaisten ja taajaan asuttujen kuntien naiset puolestaan olivat toiseksi eniten huolestuneita tulipaloista.

Kuvio 15 Huolestuneisuus rikosten ja eri tapahtumien kohteeksi joutumisesta kuntatyypeittäin 2009 ja 2006



Kun vertaillaan läänien tasolla pelkkiä maaseutumaisia kuntia, on havaittavissa joitakin eroja seksuaalirikoksia lukuun ottamatta. Etelä-Suomen läänin maaseutumaisten kuntien vastaajat ovat huolestuneimpien joukossa kaikissa kysytyissä rikoksissa ja tapahtumissa, erityisesti omaisuusrikoksissa. Itä-Suomen läänissä ollaan suunnilleen yhtä huolestuneita väkivallan tai väkivaltaisen uhkailun ja liikenneonnettomuuden kohteeksi joutumisesta kuin Etelä-Suomen läänissä. Aavistuksen muita läänejä korkeampi huolestuneisuus Etelä- ja Itä-Suomen maaseutumaisissa kunnissa havaittiin tässä selvityksessä jo aiemmin (kuviot 11), kun kummankin läänin vastaajat arvioivat asuinalueerikollisuuden vakavammaksi kuin muiden läänien vastaajat. Oulun ja Lapin lääneissä puolestaan huolet arvioitiin pääsääntöisesti muita läänejä vähäisemmäksi. Liikenneonnettomuudet säilyivät edelleen reilusti suurimpana huolenaiheena.

1.5 Tulevaisuuden huolet

Turvallisuustutkimuksissa kartoitettiin myös minkä verran eri asiat huolestuttavat vastaajaa tulevaisuudessa. Tarkastelun tasoja oli kolme: huolet vastaajan omassa tai perheen elämässä, asuinkunnassa ja yleensä Suomessa. Tässä selvityksessä ei eritellä tarkemmin huolia yleensä Suomessa, koska erot kuntatyyppien välillä olivat niin pienet ja tässä selvityksessä keskitytään enemmän vastaajan mielipiteisiin omaa asuinkuntaa ja elinpiiriä kohtaan. Vaikuttaa kuitenkin siltä, että maaseutumaisissa ja taajaan asutuissa kunnissa ollaan yleisistä huolista hieman huolestuneempia kuin kaupunkimaisissa kunnissa. Verrattuna vuoteen 2006 huolestuneisuus kaikissa kuntatyypeissä on lisääntynyt selvästi.

Omaan ja perheen elämään liittyvät tulevaisuudenhuolet lisääntyneet

Omaan ja perheen elämään liittyvät tulevaisuudenhuolet ovat lisääntyneet huomattavasti vuonna 2009 (kuviot 16). Vastaajien suurimmat huolet kuntatyyppistä riippumatta ovat vakava sairastuminen, oma tai läheisen työttömyys sekä taloudelliset ongelmat. Kuntatyyppien välillä ei ole suuria eroja, ainoastaan vakava sairastuminen huolestuttaa vähemmän kaupunkimaisissa kuin maaseutumaisissa kunnissa. Huolestuneisuus päihteiden käytöstä ja perheväkivallasta ovat pysyneet jokseenkin ennallaan.

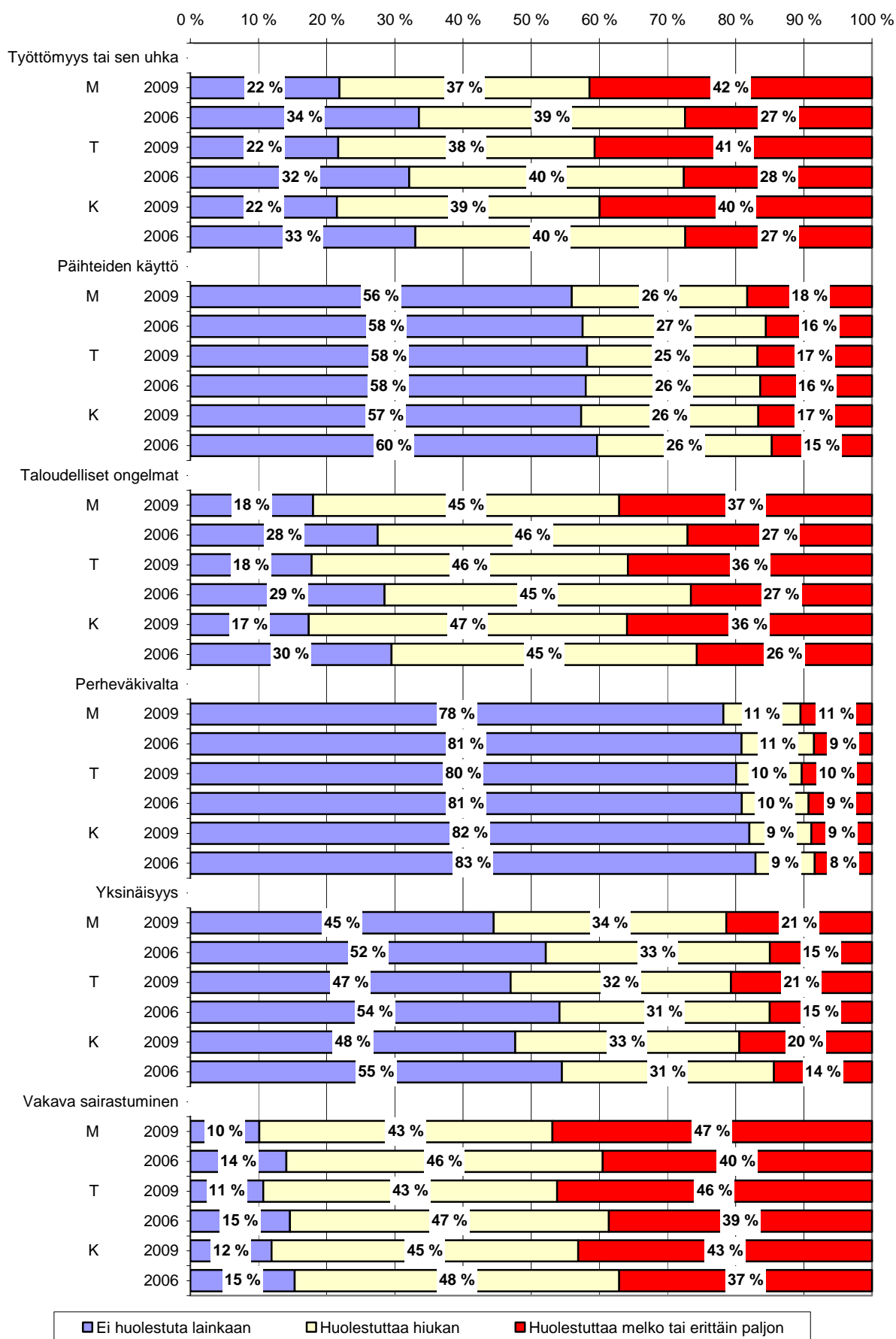
Asuinkuntaan liittyvät tulevaisuuden huolet

Asuinkuntaa koskevia huolenaiheita kartoitettiin seitsemän väittämän kautta. Vuodet eivät ole täysin vertailukelpoiset keskenään, koska kysymysten sanamuoto vaihtui lukuun ottamatta katuväkivaltaa ja joukkoliikenteen matkustajaturvallisuutta. Vuonna 2009 vastaajat arvioivat eri palvelujen saatavuutta ja sitä edellisellä tutkimuskerralla palvelujen heikkenemistä. Tulosten parantuminen vuonna 2009 voi johtua osittain siitä, etteivät vastaajat ole mieltäneet palvelujen heikentymisen ja saatavuuden olevan aivan samoja asioita. Suurimmat erot vertailuvuosien välillä on kaupunkimaisten kuntien vastaajien mielipiteissä. He ovat ilmeisesti olleet enemmän huolestuneita palvelujen heikentymisestä kuin saatavuudesta.

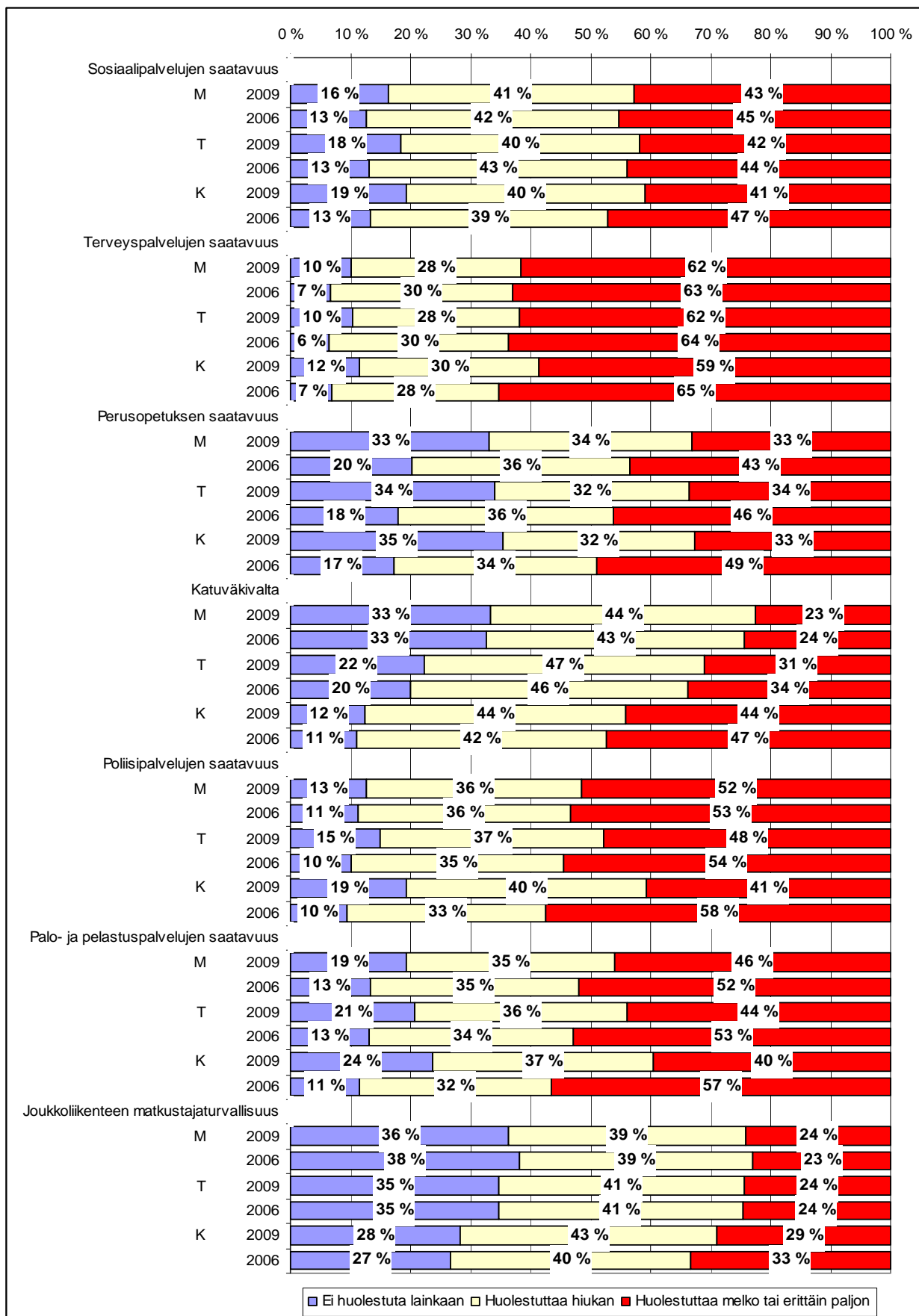
Terveyspalvelujen saatavuus huolestuttaa kaikkien kuntatyyppien vastaajia kiistattomasti eniten. Poliisi- sekä palo- ja pelastuspalvelujen saatavuus ovat erityisesti maaseutumaisten ja taajaan asuttujen kuntien huolia (kuviot 17). Kaikkein suurin ero palveluissa kaupunkimaisten ja maaseutumaisten kuntien asukkaiden välillä on jälleen poliisipalveluissa (vrt. kuviot 8). Maaseutumaisissa kunnissa on selvästi eniten vastaajia, joita poliisipalveluiden saatavuus huolestuttaa melko tai erittäin paljon. Vuonna 2006, kun kysyttiin poliisipalvelujen heikentymisestä, kaupunkimaisten kuntien vastaajat olivat vähän maaseutumaisten kuntien vastaajia

huolestuneempia. Kaupunkimaisten kuntien vastaajat ovat vuonna 2009 toisten kuntatyyppien vastaajia useammin huolestuneita katuväkivallasta ja joukkoliikenteen matkustajaturvallisuudesta. Huolestuneiden osuus kyseisissä asioissa on kuitenkin laskenut vähän kaupunkimaisissa kunnissa.

Kuvio 16 Omaan ja perheen elämään liittyvät huolenaiheet kuntatyypeittäin 2009 ja 2006.



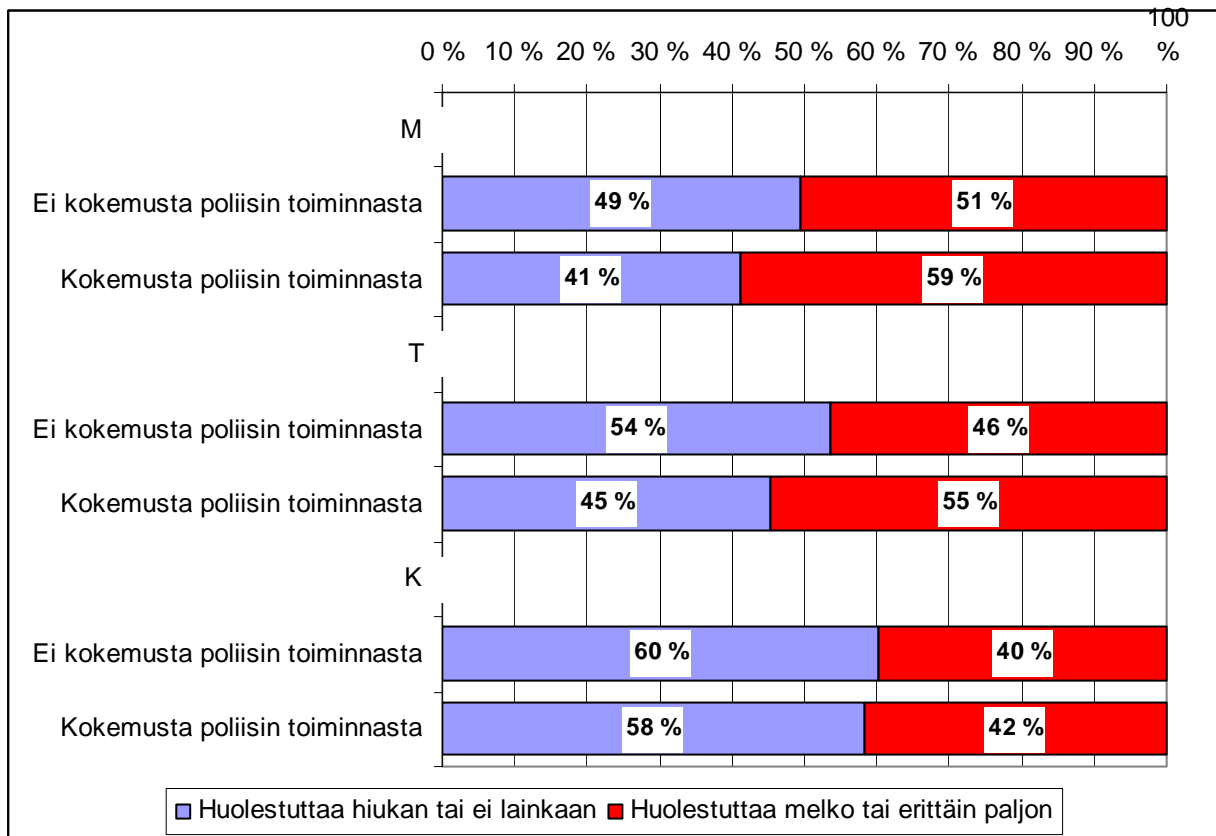
Kuvio 17 Asuinkuntaan liittyvät tulevaisuuden huolet kuntatyypeittäin 2009 ja 2006



Kokemus poliisin toiminnasta uhriksi tai todistajaksi joutumisen takia lisää huolta poliisipalvelujen saatavuudesta tulevaisuudessa harvaan asutuilla alueilla

Maaseutumaisten ja taajaan asuttujen kuntien vastaajat, jotka olivat joutuneet viimeisen kolmen vuoden aikana rikoksen kohteeksi tai todistajaksi ja kääntyneet poliisin puoleen, olivat huolestuneempia poliisipalvelujen saatavuudesta tulevaisuudessa kuin vastaajat, joilla ei ollut vastaavaa kokemusta poliisin toiminnasta¹¹ (kuvio 18). Kaupunkimaisten kuntien asukkaiden huoli ei kasvanut yhtä selvästi.

Kuvio 18 Huolestuneisuus poliisipalvelujen saatavuudesta kuntatyypeittäin sen perusteella, onko vastaajalla henkilökohtaisesti kokemusta poliisin toiminnasta uhriksi tai rikoksen todistajaksi joutumisen vuoksi.



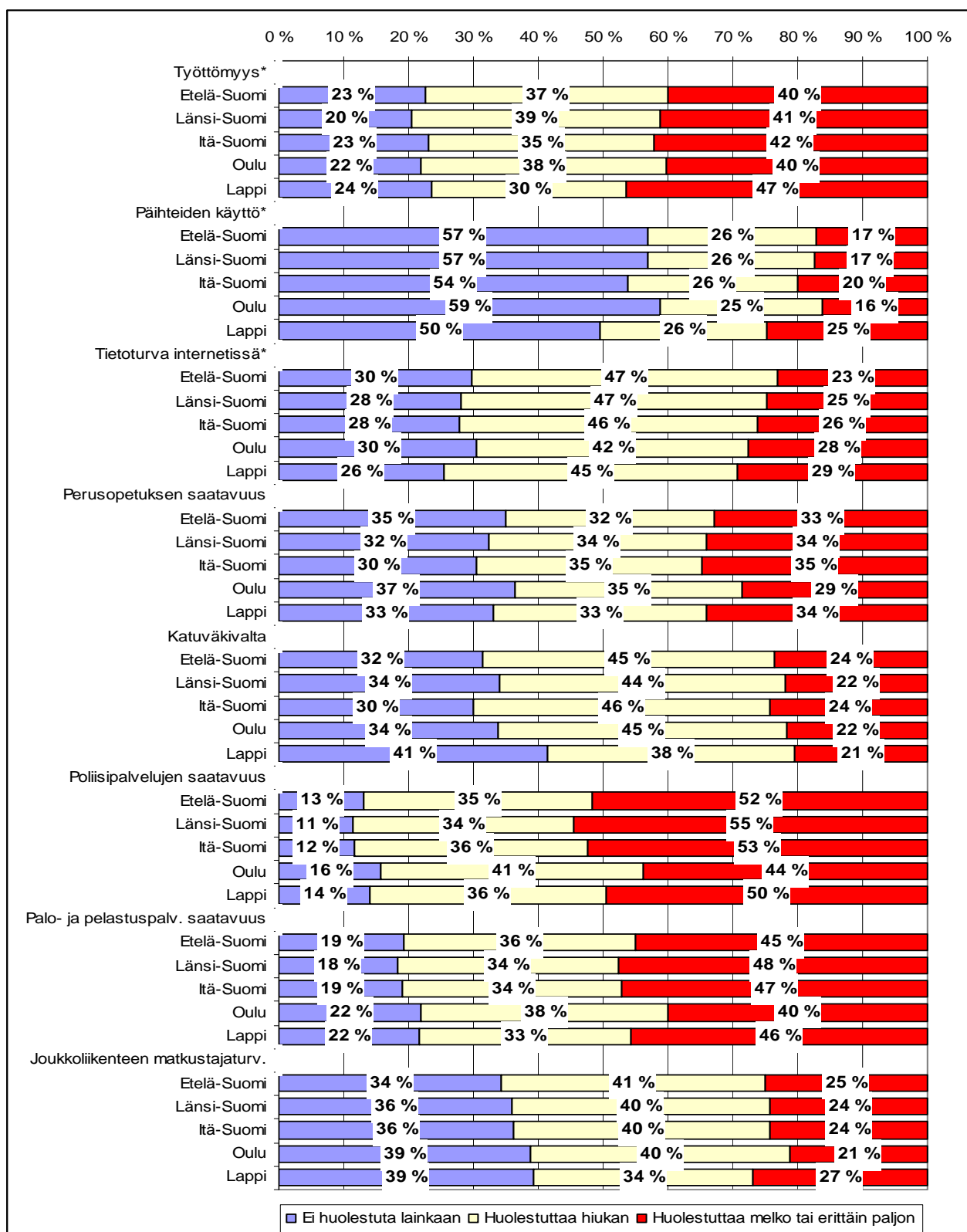
Oulun läänin maaseutumaisissa kunnissa tulevaisuus huolestuttaa vähiten

Seuraavaksi tarkastellaan maaseutumaisten kuntien vastaajien huolestuneisuutta omaa tai perheen elämää ja asuinkuntaa koskevia huolia kohtaan lääneittäin. Kuviossa 19 esitetään ne huolet, joissa on läänieroja. *-merkki tarkoittaa, että vastaaja on arvioinut kyseistä asiaa omassa tai perheensä elämässä, muut väittämät liittyvät asuinkuntaan.

¹¹ Kaikki uhrit eivät ilmoita rikoksesta poliisille. Tässä haluttiin mitata nimenomaan niiden mielipidettä, joilla on kokemusta poliisin toiminnasta uhriksi tai todistajaksi näkökulmasta. Lisäksi eri rikokset vaikuttavat eri tavalla vastaajan huoleen. Esimerkiksi polkupyörävarkauden kohteeksi joutuminen ei lisää huolta poliisipalvelujen saatavuudesta missään kuntatyyppissä. Asuntomurron kohteeksi joutuminen puolestaan lisää huolta kaikissa kuntatyypeissä, erityisesti maaseutumaissa ja taajaan asutuissa kunnissa.

Lapin läänin vastaajat ovat muiden läänien vastaajia useammin huolestuneita sekä työttömyydestä että päihteiden käytöstä omassa tai läheisen elämässä. Tietoturvaan ja -verkkoon liittyvistä asioista ollaan enemmän huolestuneita Pohjois-Suomessa. Oulun läänissä puolestaan ollaan muiden läänien vastaajia vähemmän huolestuneita perusopetuksen, poliisipalveluiden sekä palo- ja pelastustoimen palveluiden saatavuudesta ja joukkoliikenteen matkustajaturvallisuudesta.

Kuvio 19 Tulevaisuudenhuolet maaseutumaisissa kunnissa lääneittäin 2009



2 Yhteenveto ja johtopäätökset

Maaseutumaisten kuntien lukumäärä on vähentynyt ja vähenee myös tulevaisuudessa, mutta harvaan asutut alueet säilyvät fyysisesti paikallaan ja asukkaiden arkipäivässä. Tämä selvitys on osoittanut, että maaseutumaisten kuntien asukkaiden mielipiteet eroavat kaupunkimaisten kuntien asukkaiden mielipiteistä erityisesti poliisin palveluissa, turvallisuuden kokemuksissa ja monissa muissa julkisissa palveluissa.

Maaseutumaisten kuntien vastaajat pitivät asuinpaikkaansa selvästi turvallisempana kuin kaupunkimaisten kuntien vastaajat omansa. Siitä huolimatta turvattomuuden kokemukset ovat lisääntyneet vähän tarkastelujaksolla 2006 - 2009 kaikissa kuntatyypeissä. Esimerkiksi yleisten paikkojen turvallisuuden koki heikentyneen aiempaa suurempi osa vastaajista.

Kaupunkimaisten kuntien asukkaat kokevat olonsa turvattommaksi osin siksi, että he joutuvat rikoksen uhriksi harvaan asuttujen alueiden asukkaita todennäköisemmin. Lisäksi heihin kohdistuvat rikokset tapahtuvat useammin omalla asuinalueella tai -kunnassa, lähellä arkipäivän elinpiiriä. Omaisuusrikokset näyttävät olevan laskussa kaikissa kuntatyypeissä, mutta väkivallan uhriksi on joutunut aiempaa useampi vastaaja. Siitä huolimatta, että turvattomuuden tunne on lisääntynyt, rikoksen kohteeksi joutuminen huolestuttaa vastaajia hieman aiempaa vähemmän. Asuinalueen turvallisuutta ja viihtyvyyttä voitaisiin parantaa kaikkien kuntatyyppien vastaajien mielestä eniten lisäämällä nuorisotoimintaa sekä parantamalla harrastusmahdollisuuksia. Lisäksi maaseutumaisissa kunnissa uskotaan kaupungeja enemmän päihdevalistukseen, kun taas kaupunkimaisissa kunnissa toivotaan, että vanhempien ja koulun välinen yhteistyö olisi tiiviimpää sekä viikonloppuisin järjestettäisiin vapaaehtoispartiointia nuorten parissa.

Poliisin palveluista tärkeimmiksi nousivat kuntatyyppistä riippumatta rikosten nopea selvittäminen, partioiden hyvä näkyvyys ja neuvontapalvelut puhelimitse. Suurimmat erot kuntatyyppien välille syntyivät internetpalveluista sekä etäisyydestä palvelupisteeseen. Maaseutumaisissa kunnissa poliisin internetpalvelut koetaan vähemmän tärkeäksi ja lyhyt etäisyys palvelupisteeseen tärkeämmäksi kuin kaupunkimaisissa kunnissa. Internetpalvelujen suosio on tasaisessa nousussa kaikissa kuntatyypeissä, mutta siitä huolimatta kuilu maaseutumaisten ja kaupunkimaisten kuntien vastaajien välillä säilyy jopa 15–24-vuotiaissa vastaajissa, joskin kapeampana kuin vanhemmissa ikäluokissa.

Maaseutumaisten kuntien vastaajat osoittautuivat muita kriittisemmiksi arvioitaessa poliisin onnistumista. Esimerkiksi poliisin näkyvä partiointi, kiireelliset hälytystehtävät ja lupapalvelut koetaan selvästi heikommiksi maaseutumaisissa kuin kaupunkimaisissa kunnissa. Suurin muutos on tapahtunut lupapalveluissa, jotka arvioitiin vuonna 2009 selvästi heikommaksi kuin vuonna 2006. Erityisen suuri lupapalvelujen arvion heikennys tapahtui maaseutumaisissa kunnissa. Lapin läänin kunnat ovat tässä suhteessa poikkeus, siellä kuntatyyppien väliset erot olivat melko pienet, ja maaseutumaisissa kunnissa lupapalvelut arvioitiin selvästi paremmiksi kuin muiden läänien maaseutumaisissa kunnissa.

Ne vastaajat, joilla oli henkilökohtaista kokemusta lupapalveluiden käytöstä, antoivat palvelusta paremman arvion kuin vastaajat, joilla ei ollut siitä kokemusta. Arvioitaessa poliisin palveluita kokonaisuutena, maaseutumaisten ja taajaan asuttujen kuntien asukkaiden, jotka näkivät poliisin usein, antamat arvosanat olivat parempia kuin heidän, jotka näkivät poliisin harvoin. Sama ilmiö oli

havaittavissa kaupunkimaisten kuntien vastaajissa, mutta heidän arvionsa eivät parantuneet yhtä paljon.

Maaseutumaisten kuntien asukkaat olivat kaupunkimaisten kuntien asukkaita tyytyväisempiä lapsiin ja nuoriin liittyviin palveluihin, kuten perusopetukseen ja päivähoitoon. Muita kuntatyyppisiä enemmän maaseudulla tyytymättömyyttä herättivät poliisipalvelujen lisäksi teiden ja katujen kunnossapito sekä päihdeongelmaisten hoito. Arviot poliisipalveluista sekä teiden ja katujen kunnossapidosta olivat lisäksi heikentyneet harvaan asutuilla alueilla eniten edelliseen tutkimuskertaan verrattuna, kun taas kaupunkimaisten kuntien vastaajien tyytyväisyys oli säilynyt ennallaan. Palo- ja pelastustoimi puolestaan arvioitiin parhaimpien palveluiden joukkoon kaikissa kuntatyypeissä ja vastaajat kokivat palvelun jopa aiempaa paremmaksi.

Omaan elämään liittyvät tulevaisuudenhuolet ovat lisääntyneet reilusti ajanjaksolla 2006 - 2009. Vastaajia huolestuttavat esimerkiksi vakava sairastuminen, oma tai läheisen työttömyys sekä taloudelliset ongelmat. Omaan elämään liittyvät huolet ovat pääsääntöisesti yhtä voimakkaat kaikissa kuntatyypeissä. Maaseutumaisten kuntien vastaajia huolestuttavat terveys-, poliisi- sekä palo- ja pelastuspalvelujen saatavuus enemmän kuin kaupunkimaisten kuntien vastaajia. Kaupunkimaisten kuntien vastaajat ovat puolestaan muita enemmän huolestuneita katuväkivallasta sekä joukkoliikenteen matkustajaturvallisuudesta. Maaseutumaisten kuntien asukkaat, joilla on lähivuosilta henkilökohtaista kokemusta poliisipalveluista uhrin tai todistajan asemassa, ovat huolestuneempia poliisipalvelujen saatavuudesta tulevaisuudessa kuin maaseutumaisten kuntien ne vastaajat, joilla ei ole kokemusta. Kaupunkimaisissa kunnissa ero ei näy yhtä selvästi.

Tämän selvityksen perusteella vaikuttaa, että tyytymättömyys poliisipalveluihin on lisääntynyt harvaan asutuilla alueilla. Yksi syy tähän kehitykseen saattaa löytyä poliisin hallintorakennemuutoksesta. Kuitenkaan hallintorakennemuutoksen ei pitäisi näkyä vielä konkreettisesti palveluiden tasossa tutkimusajankohtana maaliskuussa 2009. Poliisin internetpalvelut, jotka voisivat olla hyödyllisiä juuri harvaan asuttujen alueiden asukkaille, eivät saavuta siellä samanlaista suosiota kuin kaupunkimaisissa kunnissa. Kynnys käyttää verkkopalveluita on korkeampi maaseutumaisissa kunnissa, joten niiden asukkaat kaipaavat todennäköisesti enemmän tukea ja opastusta uusien palveluiden käyttöönotossa. Muiden Turvallisuustutkimuksessa arvioitavien asuinkunnan julkisten palveluiden osalta, lukuun ottamatta muutamaa yksittäistä palvelua, maaseutumaiset kunnat pärjäävät kuntatyyppivertailussa hyvin.

Lähdeluettelo

Harvaan asuttujen alueiden turvallisuuspalvelut. Sisäinen turvallisuus. Sisäasiainministeriön julkaisu 39/2006. Työryhmämuistio. Saatavissa:
<http://www.pelastustoimi.fi/media/raportit/harva-raportti-20061010.pdf> Luettu: 3.8.2009.

Suominen, Petteri. Turvallinen Suomi 2006. Tutkimus suomalaisten turvallisuuskäsityksistä. Poliisin ylijohdon julkaisusarja 13/2006.

Käytetyt Tilastokeskuksen tilastot

Asuntokunnat koon ja asunnon talotyypin perusteella 1985 - 2008. Saatavissa:
<http://tilastokeskus.fi/til/asas/tau.html> Luettu 1.6.2009

Perhesuhteet vuonna 2008. Tilastokeskus. Saatavissa:
http://tilastokeskus.fi/til/perh/2008/perh_2008_2009-05-29_tie_001_fi.html Luettu: 1.6.2009

Tilastokeskus 2009A.

Tilastollinen kuntaryhmittely 2009

Saatavissa: <http://www.tilastokeskus.fi/meta/luokitukset/kuntaryhmitys/001-2009/index.html>
Luettu: 19.5.2009.

Tilastokeskus 2009B.

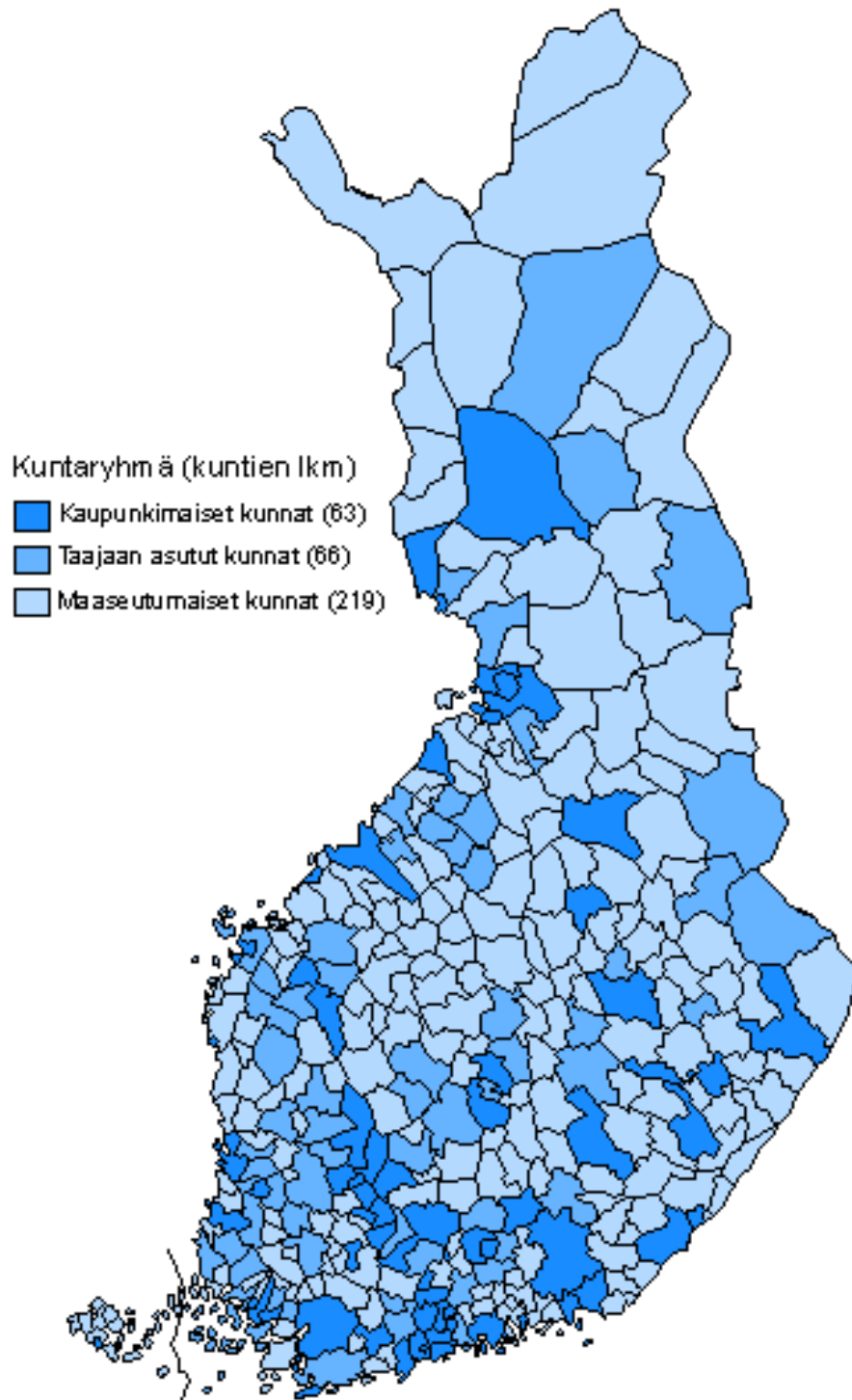
Väestötiheys alueittain 1.1.2009

Väkiluku sukupuolen mukaan alueittain sekä väestömäärän muutos 31.12.2008. Saatavissa:
http://pxweb2.stat.fi/Database/StatFin/vrm/vaerak/vaerak_fi.asp Luettu: 20.7.2009.

Muut tilastot

Poliisin tulostietojärjestelmä

Liite 1: Koko Suomen kunnat (myös Ahvenanmaa) kuntatyypeittäin. Kuvan lähde: <http://www.tilastokeskus.fi/meta/luokitukset/kuntaryhmitys/001-2009/index.html>



Liite 2: Vastajien taustatiedot ryhmiteltynä asuinkuntatyyppin perusteella 2009

Muuttuja	Maaseutumaiset kunnat % (N)	Taajaan asutut kunnat % (N)	Kaupunkimaiset kunnat % (N)	Koko aineisto % (N)
KOKO AINEISTO	18 % (8177)	17 % (7926)	65 % (30036)	100% (46139)
SUKUPUOLI				
Mies	46 % (3748)	47 % (3686)	44 % (13108)	45 % (20542)
Nainen	54 % (4377)	53 % (4205)	56 % (16757)	55% (25339)
KIELI				
Suomi	93 % (7574)	94 % (7447)	96 % (28883)	95 % (43904)
Ruotsi	7 % (603)	6 % (479)	4 % (1153)	5 % (2235)
PERHESUHDE				
Parisuhteessa asuva	71 % (5777)	72 % (5644)	68 % (20438)	69 % (31859)
Vanhempien luona asuva	9 % (737)	9 % (684)	6 % (1871)	7 % (3292)
Yksinhuoltaja	2 % (156)	2 % (159)	3 % (847)	3 % (1162)
Yksin asuva	16 % (1268)	16 % (1265)	21 % (6259)	19 % (8792)
Muu	2 % (187)	2 % (133)	2 % (475)	2 % (795)
KOULUTUS				
Perus-, keski- tai kansakoulu	41 % (3290)	35 % (2778)	27 % (8120)	31 % (14188)
Ylioppilas	8 % (632)	9 % (716)	10 % (3048)	10 % (4396)
Ammattikoulu tai -opistotutkinto	18 % (1467)	18 % (1406)	15 % (4430)	16 % (7303)
Ammatillinen opistotutkinto	18 % (1473)	20 % (1571)	20 % (5942)	20 % (8986)
Ammattikorkeakoulututkinto	8 % (631)	9 % (683)	11 % (3397)	10 % (4711)
Korkeakoulututkinto	7 % (598)	9 % (695)	16 % (4884)	14 % (6177)
ASUNTOTYYPPI				
Kerrostalo	6 % (491)	13 % (1018)	41% (12142)	30 % (13651)
Rivi- / paritalo	14 % (1145)	16 % (1262)	20 % (5852)	18 % (8259)

Harvaan asuttujen alueiden turvallisuus - asukkaiden kokemuksia

Omakotitalo	79 % (6391)	70 % (5508)	39 % (11556)	51 % (23455)
Muu asumismuoto	1 % (92)	1 % (84)	1 % (305)	1 % (481)
ASUNTONI ON				
Omistusasunto	84 % (6717)	84 % (6545)	75 % (22318)	79 % (35580)
Yksityinen vuokra-asunto	6 % (443)	7 % (516)	12 % (3520)	10 % (4479)
Kunnallinen vuokra-asunto	6 % (489)	5 % (421)	8 % (2267)	7 % (3177)
Asumisoikeusasunto /Osaomistusasunto	1 % (98)	1 % (96)	2 % (648)	2 % (842)
Muu	3 % (241)	2 % (187)	3 % (839)	3 % (1267)
ASUINALUE				
Kunnan tai kaupungin keskusta	31 % (2495)	31 % (2432)	26 % (7712)	28 % (12639)
Esikaupunki, lähiö tai muu taajama	15 % (1184)	32 % (2463)	64 % (18825)	50 % (22472)
Haja-asutusalue	54 % (4299)	37 % (2855)	10 % (2953)	22 % (10107)
ASEMA TYÖMARKKINOILLA				
Vakituisessa työsuhteessa	35 % (2778)	39 % (3052)	43 % (12792)	41 % (18622)
Määräaikaisessa työsuhteessa	6 % (446)	6 % (427)	6 % (1782)	6 % (2655)
Alle vuoden työttömänä/lomautettuna	4 % (315)	3 % (256)	3 % (959)	3 % (1530)
Yli vuoden työttömänä	2 % (149)	2 % (166)	2 % (633)	2 % (948)
Opiskelija tai koululainen	8 % (674)	9 % (668)	10 % (2862)	9 % (4204)
Eläkeläinen	32 % (2577)	30 % (2365)	28 % (8257)	29 % (13199)
Hoidan lapsia/kotia/omaisia	3 % (202)	3 % (208)	2 % (686)	2 % (1096)
Yrittäjä	10 % (835)	8 % (617)	5 % (1564)	7 % (3016)
Varusmies- tai siviilipalveluksessa	0 % (21)	0 % (18)	0 % (41)	0 % (80)
VASTAUSTAPA				
Postitse	89 % (7295)	87 % (6901)	83 % (24884)	85 % (39080)
Netissä	11 % (882)	13 % (1025)	17 % (5152)	15 % (7059)
IKÄ				
15 -24	10 % (812)	10 % (800)	11 % (3127)	10 % (4739)

Harvaan asuttujen alueiden turvallisuus - asukkaiden kokemuksia

25 - 34	9 % (706)	9 % (739)	13 % (3955)	12 % (5400)
35 - 44	13 % (1017)	14 % (1069)	14 % (4158)	14 % (6244)
45 - 54	21 % (1704)	21 % (1619)	19 % (5599)	20 % (8922)
55 - 64	27 % (2142)	26 % (2033)	24 % (7221)	25 % (11396)
65 ja yli	21 % (1692)	20 % (1562)	19 % (5658)	20 % (8912)

Liite 3: Asuinkunnan sijoittuminen kuntakilpailussa vastaajan iän ja kuntatyyppin mukaan 2009 ja 2006 ¹²

Tutkimusvuosi	Asuinpaikka								
			15-24 vuotta	25-34 vuotta	35-44 vuotta	45-54 vuotta	55-64 vuotta	65 + vuotta	
2006	M	Asuinkunnan sijoittuminen kilpailussa	Melko tai erittäin huonosti	293	196	302	423	283	187
				25,4%	19,3%	19,1%	18,4%	13,8%	11,6%
		Melko tai erittäin hyvin		860	820	1276	1871	1774	1430
				74,6%	80,7%	80,9%	81,6%	86,2%	88,4%
	T	Asuinkunnan sijoittuminen kilpailussa	Melko tai erittäin huonosti	278	194	236	277	233	106
				25,2%	17,7%	15,2%	15,1%	12,1%	8,9%
	Melko tai erittäin hyvin		825	902	1316	1563	1698	1080	
			74,8%	82,3%	84,8%	84,9%	87,9%	91,1%	
K	Asuinkunnan sijoittuminen kilpailussa	Melko tai erittäin huonosti	706	724	870	923	817	387	
			20,9%	17,6%	17,8%	15,1%	12,7%	9,2%	
	Melko tai erittäin hyvin		2670	3387	4006	5193	5619	3820	
			79,1%	82,4%	82,2%	84,9%	87,3%	90,8%	
2009	M	Asuinkunnan sijoittuminen kilpailussa	Melko tai erittäin huonosti	110	52	69	78	83	49
				14,4%	7,5%	6,9%	4,7%	4,0%	3,0%
		Melko tai erittäin hyvin		652	644	927	1586	2005	1571
				85,6%	92,5%	93,1%	95,3%	96,0%	97,0%
	T	Asuinkunnan sijoittuminen kilpailussa	Melko tai erittäin huonosti	139	86	76	107	99	64
				18,6%	12,1%	7,3%	6,8%	5,0%	4,3%
	Melko tai erittäin hyvin		609	627	971	1477	1882	1425	
			81,4%	87,9%	92,7%	93,2%	95,0%	95,7%	
K	Asuinkunnan sijoittuminen kilpailussa	Melko tai erittäin huonosti	897	1154	960	1020	1061	532	
			30,6%	30,3%	23,9%	18,9%	15,3%	9,9%	
	Melko tai erittäin hyvin		2038	2660	3064	4381	5880	4820	
			69,4%	69,7%	76,1%	81,1%	84,7%	90,1%	

¹² Vuoden 2006 kysymysmuoto oli ”Jos järjestettäisiin kilpailu siitä, missä kunnassa/kaupungissa on hyvä asua ja elää, niin miten arvioisitte nykyisen asuinkuntanne sijoittuvan kilpailussa”. Vuoden 2009 kysymysmuoto oli muuten sama, mutta ”hyvä asua ja elää” oli korvattu tekstillä ”turvallista asua ja elää”.

Liite 4: Kyselylomake Turvallisuustutkimus 2009

Turvallisuustutkimus 2009

Vastatkaa kysymyksiin rastittamalla Teille sopivin vaihtoehto kussakin vastauskohdassa

<p>1. Sukupuoli</p> <p><input type="checkbox"/> Mies <input type="checkbox"/> Nainen</p> <p>3. Perhesuhde</p> <p><input type="checkbox"/> Parisuhteessa asuva <input type="checkbox"/> Vanhempien luona asuva <input type="checkbox"/> Yksinhuoltaja <input type="checkbox"/> Yksin asuva <input type="checkbox"/> Muu</p> <p>4. Koulutus (valitkaa korkein vaihtoehto)</p> <p><input type="checkbox"/> Perus-, keski- tai kansakoulu <input type="checkbox"/> Ammatillinen opistotutkinto <input type="checkbox"/> Ylioppilas <input type="checkbox"/> Ammattikorkeakoulututkinto <input type="checkbox"/> Ammattikoulututkinto <input type="checkbox"/> Korkeakoulututkinto</p> <p>5. Asuntotyyppi</p> <p><input type="checkbox"/> Kerrostalo <input type="checkbox"/> Rivi/paritalo <input type="checkbox"/> Omakotitalo <input type="checkbox"/> Muu asumismuoto</p>	<p>2. Syntymävuosi</p> <p>19 __ __ </p> <p>6. Asuntoni on</p> <p><input type="checkbox"/> Omistusasunto <input type="checkbox"/> Yksityinen vuokra-asunto <input type="checkbox"/> Kunnallinen vuokra-asunto <input type="checkbox"/> Asumisoikeusasunto / Osaomistusasunto <input type="checkbox"/> Muu</p> <p>7. Asuinalue</p> <p><input type="checkbox"/> Kunnan tai kaupungin keskusta <input type="checkbox"/> Esikaupunki, lähiö tai muu taajama <input type="checkbox"/> Haja-asutusalue</p> <p>8. Mikä kuvaa parhaiten asemaanne työmarkkinoilla tällä hetkellä?</p> <p><input type="checkbox"/> Vakituksessa työsuhteessa <input type="checkbox"/> Määräaikaisesti työsuhteessa <input type="checkbox"/> Alle vuoden työttömänä/lomautettuna <input type="checkbox"/> Yli vuoden työttömänä <input type="checkbox"/> Opiskelija tai koululainen <input type="checkbox"/> Eläkeläinen <input type="checkbox"/> Hoidan lapsia/kotia/omaisia <input type="checkbox"/> Yrittäjä <input type="checkbox"/> Varusmies- tai siviilipalveluksessa</p>
--	--

9. Kuinka paljon seuraavia ilmiöitä tai asioita esiintyy asuinkunnassanne?

	Erittäin vähän	Melko vähän	Melko paljon	Erittäin paljon	En osaa sanoa
A. Nuorison häiriökäyttäytymistä.....	<input type="checkbox"/>	<input type="checkbox"/>	<input type="checkbox"/>	<input type="checkbox"/>	<input type="checkbox"/>
B. Yleisten paikkojen epäsiisteyttä.....	<input type="checkbox"/>	<input type="checkbox"/>	<input type="checkbox"/>	<input type="checkbox"/>	<input type="checkbox"/>
C. Alkoholin juomista julkisella paikalla.....	<input type="checkbox"/>	<input type="checkbox"/>	<input type="checkbox"/>	<input type="checkbox"/>	<input type="checkbox"/>
D. Ilkivaltaa (mm. töhriminen, rikkominen).....	<input type="checkbox"/>	<input type="checkbox"/>	<input type="checkbox"/>	<input type="checkbox"/>	<input type="checkbox"/>

10. Miten usein liikutte jalkaisin kuntanne keskusta-alueella iltaisin tai öisin?

Päivittäin tai lähes päivittäin Viikoittain Pari kertaa kuukaudessa Harvemmin En juuri koskaan

11. Kuinka turvalliseksi tunnette olonne seuraavissa paikoissa?

	Turvalliseksi	Melko turvalliseksi	Melko turvottomaksi	Turvottomaksi	En uskalla käydä yksin ulkona	En osaa sanoa
A. Kävellessänne yksin ulkona asuinalueellanne päivällä	<input type="checkbox"/>	<input type="checkbox"/>	<input type="checkbox"/>	<input type="checkbox"/>	<input type="checkbox"/>	<input type="checkbox"/>
B. Kävellessänne yksin myöhään perjantai- ja lauantai-iltoina asuinalueellanne	<input type="checkbox"/>	<input type="checkbox"/>	<input type="checkbox"/>	<input type="checkbox"/>	<input type="checkbox"/>	<input type="checkbox"/>
C. Kävellessänne yksin myöhään perjantai- ja lauantai-iltoina asuinkuntanne keskustassa	<input type="checkbox"/>	<input type="checkbox"/>	<input type="checkbox"/>	<input type="checkbox"/>	<input type="checkbox"/>	<input type="checkbox"/>

12. Miten turvallisuus yleisillä paikoilla on mielestänne muuttunut viimeisen kolmen (3) vuoden aikana asuinpaikkakunnallanne?

Parantunut selvästi Parantunut jonkin verran Pysynyt samana
 Heikentynyt jonkin verran Heikentynyt selvästi En osaa sanoa

13. Kuinka vakava ongelma rikollisuus on mielestänne asuinalueellanne tai sen lähistöllä?

Erittäin vakava Melko vakava Ei kovin vakava Ei lainkaan vakava En osaa sanoa

14. Onko Teille henkilökohtaisesti tapahtunut jokin seuraavista rikoksista viimeisen kolmen (3) vuoden aikana? Merkitkää kunkin rikoksen osalta viimeisin tapahtumapaikka (kohta A) ja -aika (kohta B).

Jos mitään rikosta ei ole tapahtunut, niin merkitkää rasti jokaiseen kohtaan "Ei ole tapahtunut"

	Ei ole tapahtunut	A = On tapahtunut, missä			B = milloin	
		Asuin-alueella	Asuin-kunnassa	Muualla	Viim. 12 kk:n aikana	1-3 vuotta sitten
A. Autoa vahingoitettu tai murtauduttu siihen.....	<input type="checkbox"/>	<input type="checkbox"/>	<input type="checkbox"/>	<input type="checkbox"/>	<input type="checkbox"/>	<input type="checkbox"/>
B. Vahingoitettu muuta henkilökohtaista omaisuutta.....	<input type="checkbox"/>	<input type="checkbox"/>	<input type="checkbox"/>	<input type="checkbox"/>	<input type="checkbox"/>	<input type="checkbox"/>
C. Auto- tai muu moottoriajoneuvo varastettu	<input type="checkbox"/>	<input type="checkbox"/>	<input type="checkbox"/>	<input type="checkbox"/>	<input type="checkbox"/>	<input type="checkbox"/>
D. Asuntomurto tai sen yritys	<input type="checkbox"/>	<input type="checkbox"/>	<input type="checkbox"/>	<input type="checkbox"/>	<input type="checkbox"/>	<input type="checkbox"/>
E. Polkupyörävarkaus	<input type="checkbox"/>	<input type="checkbox"/>	<input type="checkbox"/>	<input type="checkbox"/>	<input type="checkbox"/>	<input type="checkbox"/>
F. Varastettu muuta henkilökohtaista omaisuutta	<input type="checkbox"/>	<input type="checkbox"/>	<input type="checkbox"/>	<input type="checkbox"/>	<input type="checkbox"/>	<input type="checkbox"/>
G. Väkivaltainen ryöstö tai sen yritys.....	<input type="checkbox"/>	<input type="checkbox"/>	<input type="checkbox"/>	<input type="checkbox"/>	<input type="checkbox"/>	<input type="checkbox"/>
H. Uhkailtu väkivallalla työpaikalla	<input type="checkbox"/>	<input type="checkbox"/>	<input type="checkbox"/>	<input type="checkbox"/>	<input type="checkbox"/>	<input type="checkbox"/>
I. Uhkailtu väkivallalla muualla.....	<input type="checkbox"/>	<input type="checkbox"/>	<input type="checkbox"/>	<input type="checkbox"/>	<input type="checkbox"/>	<input type="checkbox"/>
J. Perheväkivalta	<input type="checkbox"/>	<input type="checkbox"/>	<input type="checkbox"/>	<input type="checkbox"/>	<input type="checkbox"/>	<input type="checkbox"/>
K. Fyysinen väkivalta työpaikalla	<input type="checkbox"/>	<input type="checkbox"/>	<input type="checkbox"/>	<input type="checkbox"/>	<input type="checkbox"/>	<input type="checkbox"/>
L. Muu fyysinen väkivalta (mm. lyöminen, potkiminen)	<input type="checkbox"/>	<input type="checkbox"/>	<input type="checkbox"/>	<input type="checkbox"/>	<input type="checkbox"/>	<input type="checkbox"/>
M. Raiskaus tai sen yritys	<input type="checkbox"/>	<input type="checkbox"/>	<input type="checkbox"/>	<input type="checkbox"/>	<input type="checkbox"/>	<input type="checkbox"/>
N. Olen saanut tietokoneeseen viruksen/haittaohjelman	<input type="checkbox"/>				<input type="checkbox"/>	<input type="checkbox"/>
O. Internetin kautta tapahtunut rikos (esim. petos, kunnianloukkaus tms.).....	<input type="checkbox"/>				<input type="checkbox"/>	<input type="checkbox"/>

15. Miten huolestunut olette siitä, että saatatte joutua seuraavan 12 kuukauden aikana seuraavien rikosten tai tapahtumien kohteeksi asuin-kunnassanne?

	En lainkaan	Hieman huolest.	Melko huolest.	Erittäin huolest.	En osaa sanoa
A. Omaisuuttanne varastetaan tai vahingoitetaan	<input type="checkbox"/>	<input type="checkbox"/>	<input type="checkbox"/>	<input type="checkbox"/>	<input type="checkbox"/>
B. Asuntoonnettiin yritetään murtautua.....	<input type="checkbox"/>	<input type="checkbox"/>	<input type="checkbox"/>	<input type="checkbox"/>	<input type="checkbox"/>
C. Asunnossanne syttyy tulipalo	<input type="checkbox"/>	<input type="checkbox"/>	<input type="checkbox"/>	<input type="checkbox"/>	<input type="checkbox"/>
D. Joudutte liikenneonnettomuuden uhriksi	<input type="checkbox"/>	<input type="checkbox"/>	<input type="checkbox"/>	<input type="checkbox"/>	<input type="checkbox"/>
E. Joudutte väkivallan tai väkivaltaisen uhkailun kohteeksi	<input type="checkbox"/>	<input type="checkbox"/>	<input type="checkbox"/>	<input type="checkbox"/>	<input type="checkbox"/>
F. Joudutte seksuaalirikoksen (esim. raiskaus) uhriksi.....	<input type="checkbox"/>	<input type="checkbox"/>	<input type="checkbox"/>	<input type="checkbox"/>	<input type="checkbox"/>
G. Joudutte seksuaalisen häirinnän kohteeksi	<input type="checkbox"/>	<input type="checkbox"/>	<input type="checkbox"/>	<input type="checkbox"/>	<input type="checkbox"/>
H. Joudutte internetirikoksen uhriksi (petos, kunnianloukkaus)	<input type="checkbox"/>	<input type="checkbox"/>	<input type="checkbox"/>	<input type="checkbox"/>	<input type="checkbox"/>

16. Kuinka hyvin arvioitte paikkakuntanne poliisin onnistuneen seuraavien tehtävien hoitamisessa?

Arvioikaa kouluarvosanalla 4 - 10

	4	5	6	7	8	9	10	En osaa sanoa
A. Autovarkauksien selvittäminen	<input type="checkbox"/>	<input type="checkbox"/>	<input type="checkbox"/>	<input type="checkbox"/>	<input type="checkbox"/>	<input type="checkbox"/>	<input type="checkbox"/>	<input type="checkbox"/>
B. Asuntomurtojen selvittäminen.....	<input type="checkbox"/>	<input type="checkbox"/>	<input type="checkbox"/>	<input type="checkbox"/>	<input type="checkbox"/>	<input type="checkbox"/>	<input type="checkbox"/>	<input type="checkbox"/>
C. Huumerikosten selvittäminen	<input type="checkbox"/>	<input type="checkbox"/>	<input type="checkbox"/>	<input type="checkbox"/>	<input type="checkbox"/>	<input type="checkbox"/>	<input type="checkbox"/>	<input type="checkbox"/>
D. Väkivaltarikosten selvittäminen.....	<input type="checkbox"/>	<input type="checkbox"/>	<input type="checkbox"/>	<input type="checkbox"/>	<input type="checkbox"/>	<input type="checkbox"/>	<input type="checkbox"/>	<input type="checkbox"/>
E. Perheväkivaltilanteiden hoitaminen	<input type="checkbox"/>	<input type="checkbox"/>	<input type="checkbox"/>	<input type="checkbox"/>	<input type="checkbox"/>	<input type="checkbox"/>	<input type="checkbox"/>	<input type="checkbox"/>
F. Poliisin näkyvä valvonta ja partiointi	<input type="checkbox"/>	<input type="checkbox"/>	<input type="checkbox"/>	<input type="checkbox"/>	<input type="checkbox"/>	<input type="checkbox"/>	<input type="checkbox"/>	<input type="checkbox"/>
G. Kiireellisten hälytystehtävien hoitaminen	<input type="checkbox"/>	<input type="checkbox"/>	<input type="checkbox"/>	<input type="checkbox"/>	<input type="checkbox"/>	<input type="checkbox"/>	<input type="checkbox"/>	<input type="checkbox"/>
H. Liikennevalvonta	<input type="checkbox"/>	<input type="checkbox"/>	<input type="checkbox"/>	<input type="checkbox"/>	<input type="checkbox"/>	<input type="checkbox"/>	<input type="checkbox"/>	<input type="checkbox"/>
I. Rikosten ennalta estäminen	<input type="checkbox"/>	<input type="checkbox"/>	<input type="checkbox"/>	<input type="checkbox"/>	<input type="checkbox"/>	<input type="checkbox"/>	<input type="checkbox"/>	<input type="checkbox"/>
J. Poliisin toiminnasta tiedottaminen	<input type="checkbox"/>	<input type="checkbox"/>	<input type="checkbox"/>	<input type="checkbox"/>	<input type="checkbox"/>	<input type="checkbox"/>	<input type="checkbox"/>	<input type="checkbox"/>
K. Lupapalvelut (passi, ajokortti ym.)	<input type="checkbox"/>	<input type="checkbox"/>	<input type="checkbox"/>	<input type="checkbox"/>	<input type="checkbox"/>	<input type="checkbox"/>	<input type="checkbox"/>	<input type="checkbox"/>
L. Poliisin toiminta kokonaisuudessaan	<input type="checkbox"/>	<input type="checkbox"/>	<input type="checkbox"/>	<input type="checkbox"/>	<input type="checkbox"/>	<input type="checkbox"/>	<input type="checkbox"/>	<input type="checkbox"/>

17. Onko Teillä henkilökohtaisesti kokemuksia poliisin toiminnasta viimeisen kolmen vuoden aikana?

	Kyllä	Ei
A. Rikoksen kohteeksi joutumisen vuoksi	<input type="checkbox"/>	<input type="checkbox"/>
B. Rikoksen todistajana.....	<input type="checkbox"/>	<input type="checkbox"/>
C. Rikoksesta epäiltynä.....	<input type="checkbox"/>	<input type="checkbox"/>
D. Lupa-asioissa (ajokortti, passi ym.)	<input type="checkbox"/>	<input type="checkbox"/>
E. Liikennevalvonnan yhteydessä.....	<input type="checkbox"/>	<input type="checkbox"/>
F. Jossain muussa yhteydessä.....	<input type="checkbox"/>	<input type="checkbox"/>

18. Kuinka usein olette nähneet poliisin liikkuvan työtehtävissään asuinalueellanne?

- Päivittäin Viikoittain Kerran tai pari kuukaudessa Muutaman kerran vuodessa En koskaan

19. Kuinka tärkeänä pidätte seuraavia poliisin palveluja?

	Erittäin tärkeä	Melko tärkeä	Ei kovin tärkeä	Ei lainkaan tärkeä	En osaa sanoa
A. Hälytyspartion nopea saapuminen	<input type="checkbox"/>	<input type="checkbox"/>	<input type="checkbox"/>	<input type="checkbox"/>	<input type="checkbox"/>
B. Poliisipartioiden hyvä näkyvyys	<input type="checkbox"/>	<input type="checkbox"/>	<input type="checkbox"/>	<input type="checkbox"/>	<input type="checkbox"/>
C. Rikosten nopea selvittäminen	<input type="checkbox"/>	<input type="checkbox"/>	<input type="checkbox"/>	<input type="checkbox"/>	<input type="checkbox"/>
D. Lyhyt etäisyys poliisin palvelupisteeseen.....	<input type="checkbox"/>	<input type="checkbox"/>	<input type="checkbox"/>	<input type="checkbox"/>	<input type="checkbox"/>
E. Lyhyt jonotusaika poliisin palvelupisteessä.....	<input type="checkbox"/>	<input type="checkbox"/>	<input type="checkbox"/>	<input type="checkbox"/>	<input type="checkbox"/>
F. Lupahakemusten nopea käsittelyaika.....	<input type="checkbox"/>	<input type="checkbox"/>	<input type="checkbox"/>	<input type="checkbox"/>	<input type="checkbox"/>
G. Mahdollisuus jättää rikosilmoitus internetin kautta.....	<input type="checkbox"/>	<input type="checkbox"/>	<input type="checkbox"/>	<input type="checkbox"/>	<input type="checkbox"/>
H. Mahdollisuus ajanvaraukseen lupa-asiassa internetin kautta.....	<input type="checkbox"/>	<input type="checkbox"/>	<input type="checkbox"/>	<input type="checkbox"/>	<input type="checkbox"/>
I. Muut poliisin internet-palvelut (www.poliisi.fi)	<input type="checkbox"/>	<input type="checkbox"/>	<input type="checkbox"/>	<input type="checkbox"/>	<input type="checkbox"/>
J. Neuvontapalvelujen saatavuus puhelimella.....	<input type="checkbox"/>	<input type="checkbox"/>	<input type="checkbox"/>	<input type="checkbox"/>	<input type="checkbox"/>
K. Mahdollisuus keskustella poliisin kanssa internetpalstalla	<input type="checkbox"/>	<input type="checkbox"/>	<input type="checkbox"/>	<input type="checkbox"/>	<input type="checkbox"/>

20. Kuinka paljon seuraavat asiat huolestuttavat Teitä tulevaisuudessa?

	Ei lainkaan	Hiukan	Melko paljon	Erittäin paljon	En osaa sanoa
Omassa tai perheenne elämässä					
A. Oma tai läheisen työttömyys tai sen uhka	<input type="checkbox"/>	<input type="checkbox"/>	<input type="checkbox"/>	<input type="checkbox"/>	<input type="checkbox"/>
B. Oma tai läheisen päihteiden käyttö.....	<input type="checkbox"/>	<input type="checkbox"/>	<input type="checkbox"/>	<input type="checkbox"/>	<input type="checkbox"/>
C. Taloudellisten ongelmien lisääntyminen	<input type="checkbox"/>	<input type="checkbox"/>	<input type="checkbox"/>	<input type="checkbox"/>	<input type="checkbox"/>
D. Perheväkivalta	<input type="checkbox"/>	<input type="checkbox"/>	<input type="checkbox"/>	<input type="checkbox"/>	<input type="checkbox"/>
E. Koulukiusaaminen	<input type="checkbox"/>	<input type="checkbox"/>	<input type="checkbox"/>	<input type="checkbox"/>	<input type="checkbox"/>
F. Työpaikkakiusaaminen	<input type="checkbox"/>	<input type="checkbox"/>	<input type="checkbox"/>	<input type="checkbox"/>	<input type="checkbox"/>
G. Yksinäisyys.....	<input type="checkbox"/>	<input type="checkbox"/>	<input type="checkbox"/>	<input type="checkbox"/>	<input type="checkbox"/>
H. Vakava sairastuminen.....	<input type="checkbox"/>	<input type="checkbox"/>	<input type="checkbox"/>	<input type="checkbox"/>	<input type="checkbox"/>
I. Tietoturvaan ja -verkkoon liittyvät ongelmat internetissä	<input type="checkbox"/>	<input type="checkbox"/>	<input type="checkbox"/>	<input type="checkbox"/>	<input type="checkbox"/>
Asuinkunnassanne					
J. Sosiaalipalvelujen saatavuus.....	<input type="checkbox"/>	<input type="checkbox"/>	<input type="checkbox"/>	<input type="checkbox"/>	<input type="checkbox"/>
K. Terveyspalvelujen saatavuus.....	<input type="checkbox"/>	<input type="checkbox"/>	<input type="checkbox"/>	<input type="checkbox"/>	<input type="checkbox"/>
L. Perusopetuksen saatavuus	<input type="checkbox"/>	<input type="checkbox"/>	<input type="checkbox"/>	<input type="checkbox"/>	<input type="checkbox"/>
M. Katuväkivalta	<input type="checkbox"/>	<input type="checkbox"/>	<input type="checkbox"/>	<input type="checkbox"/>	<input type="checkbox"/>
N. Poliisipalvelujen saatavuus.....	<input type="checkbox"/>	<input type="checkbox"/>	<input type="checkbox"/>	<input type="checkbox"/>	<input type="checkbox"/>
O. Palo- ja pelastustoimen palveluiden saatavuus.....	<input type="checkbox"/>	<input type="checkbox"/>	<input type="checkbox"/>	<input type="checkbox"/>	<input type="checkbox"/>
P. Joukkoliikenteen matkustajaturvallisuus.....	<input type="checkbox"/>	<input type="checkbox"/>	<input type="checkbox"/>	<input type="checkbox"/>	<input type="checkbox"/>
Yleensä Suomessa					
Q. Huuhausaineiden käyttö	<input type="checkbox"/>	<input type="checkbox"/>	<input type="checkbox"/>	<input type="checkbox"/>	<input type="checkbox"/>
R. Alkoholien kulutus.....	<input type="checkbox"/>	<input type="checkbox"/>	<input type="checkbox"/>	<input type="checkbox"/>	<input type="checkbox"/>
S. Rikollisuus.....	<input type="checkbox"/>	<input type="checkbox"/>	<input type="checkbox"/>	<input type="checkbox"/>	<input type="checkbox"/>
T. Ihmisten syrjäytyminen	<input type="checkbox"/>	<input type="checkbox"/>	<input type="checkbox"/>	<input type="checkbox"/>	<input type="checkbox"/>
U. Työttömyyden lisääntyminen	<input type="checkbox"/>	<input type="checkbox"/>	<input type="checkbox"/>	<input type="checkbox"/>	<input type="checkbox"/>
V. Liikennekäyttäytyminen	<input type="checkbox"/>	<input type="checkbox"/>	<input type="checkbox"/>	<input type="checkbox"/>	<input type="checkbox"/>
X. Poliisin toimivaltuuksien lisääminen.....	<input type="checkbox"/>	<input type="checkbox"/>	<input type="checkbox"/>	<input type="checkbox"/>	<input type="checkbox"/>
Y. Rajavalvonnan väheneminen	<input type="checkbox"/>	<input type="checkbox"/>	<input type="checkbox"/>	<input type="checkbox"/>	<input type="checkbox"/>
Z. Terrorismi-iskun mahdollisuus	<input type="checkbox"/>	<input type="checkbox"/>	<input type="checkbox"/>	<input type="checkbox"/>	<input type="checkbox"/>

21. Jos järjestettäisiin kilpailu siitä, missä kunnassa/kaupungissa on turvallista asua ja elää, niin miten arvioisitte nykyisen asuinkuntanne sijoittuvan kilpailussa?

- Erittäin hyvin Melko hyvin Melko huonosti Erittäin huonosti En osaa sanoa

22. Kuinka tyytyväinen olette nykyiseen asuinalueeseenne?

- Erittäin tyytyväinen Melko tyytyväinen Melko tyytymätön Erittäin tyytymätön En osaa sanoa

23. Kuinka paljon seuraavat toimenpiteet parantaisivat asuinalueenne turvallisuutta ja/tai viihtyvyyttä?

	Paljon	Melko paljon	Hiukan	Ei lainkaan	En osaa sanoa
A. Katuvalaistuksen lisääminen	<input type="checkbox"/>	<input type="checkbox"/>	<input type="checkbox"/>	<input type="checkbox"/>	<input type="checkbox"/>
B. Puistojen valaistuksen lisääminen	<input type="checkbox"/>	<input type="checkbox"/>	<input type="checkbox"/>	<input type="checkbox"/>	<input type="checkbox"/>
C. Poliisipartioiden näkyvyyden lisääminen	<input type="checkbox"/>	<input type="checkbox"/>	<input type="checkbox"/>	<input type="checkbox"/>	<input type="checkbox"/>
D. Vartijoiden näkyvyyden lisääminen	<input type="checkbox"/>	<input type="checkbox"/>	<input type="checkbox"/>	<input type="checkbox"/>	<input type="checkbox"/>
E. Liikennevalvonnan lisääminen	<input type="checkbox"/>	<input type="checkbox"/>	<input type="checkbox"/>	<input type="checkbox"/>	<input type="checkbox"/>
F. Kameravalvonta julkisilla paikoilla	<input type="checkbox"/>	<input type="checkbox"/>	<input type="checkbox"/>	<input type="checkbox"/>	<input type="checkbox"/>
G. Päihdevalistuksen lisääminen	<input type="checkbox"/>	<input type="checkbox"/>	<input type="checkbox"/>	<input type="checkbox"/>	<input type="checkbox"/>
H. Vapaaehtoispartiointi viikonloppuisin nuorten keskuudessa	<input type="checkbox"/>	<input type="checkbox"/>	<input type="checkbox"/>	<input type="checkbox"/>	<input type="checkbox"/>
I. Koulun ja vanhempien tiiviimpi yhteistyö	<input type="checkbox"/>	<input type="checkbox"/>	<input type="checkbox"/>	<input type="checkbox"/>	<input type="checkbox"/>
J. Nuorisolle tarkoitettavan toiminnan lisääminen	<input type="checkbox"/>	<input type="checkbox"/>	<input type="checkbox"/>	<input type="checkbox"/>	<input type="checkbox"/>
K. Harrastusmahdollisuuksien lisääminen	<input type="checkbox"/>	<input type="checkbox"/>	<input type="checkbox"/>	<input type="checkbox"/>	<input type="checkbox"/>
L. Liikenneympäristön turvallisuuden parantaminen	<input type="checkbox"/>	<input type="checkbox"/>	<input type="checkbox"/>	<input type="checkbox"/>	<input type="checkbox"/>
M. Joukkoliikenneasemien turvallisuuden parantaminen	<input type="checkbox"/>	<input type="checkbox"/>	<input type="checkbox"/>	<input type="checkbox"/>	<input type="checkbox"/>

24. Arvioi kouluarvosanalla 4 – 10 miten seuraavat palvelut ovat mielestänne asuinkunnassanne järjestetty:

	4	5	6	7	8	9	10	En osaa sanoa
A. Palo- ja pelastustoimi	<input type="checkbox"/>	<input type="checkbox"/>	<input type="checkbox"/>	<input type="checkbox"/>	<input type="checkbox"/>	<input type="checkbox"/>	<input type="checkbox"/>	<input type="checkbox"/>
B. Päihdeongelmaisten hoito	<input type="checkbox"/>	<input type="checkbox"/>	<input type="checkbox"/>	<input type="checkbox"/>	<input type="checkbox"/>	<input type="checkbox"/>	<input type="checkbox"/>	<input type="checkbox"/>
C. Mielenterveyspalvelut	<input type="checkbox"/>	<input type="checkbox"/>	<input type="checkbox"/>	<input type="checkbox"/>	<input type="checkbox"/>	<input type="checkbox"/>	<input type="checkbox"/>	<input type="checkbox"/>
D. Lastensuojelu	<input type="checkbox"/>	<input type="checkbox"/>	<input type="checkbox"/>	<input type="checkbox"/>	<input type="checkbox"/>	<input type="checkbox"/>	<input type="checkbox"/>	<input type="checkbox"/>
E. Lasten päivähoito	<input type="checkbox"/>	<input type="checkbox"/>	<input type="checkbox"/>	<input type="checkbox"/>	<input type="checkbox"/>	<input type="checkbox"/>	<input type="checkbox"/>	<input type="checkbox"/>
F. Perusopetus	<input type="checkbox"/>	<input type="checkbox"/>	<input type="checkbox"/>	<input type="checkbox"/>	<input type="checkbox"/>	<input type="checkbox"/>	<input type="checkbox"/>	<input type="checkbox"/>
G. Nuorisolle järjestetty toiminta	<input type="checkbox"/>	<input type="checkbox"/>	<input type="checkbox"/>	<input type="checkbox"/>	<input type="checkbox"/>	<input type="checkbox"/>	<input type="checkbox"/>	<input type="checkbox"/>
H. Teiden ja katujen kunnossapito	<input type="checkbox"/>	<input type="checkbox"/>	<input type="checkbox"/>	<input type="checkbox"/>	<input type="checkbox"/>	<input type="checkbox"/>	<input type="checkbox"/>	<input type="checkbox"/>
I. Kiireellinen sairaankuljetus	<input type="checkbox"/>	<input type="checkbox"/>	<input type="checkbox"/>	<input type="checkbox"/>	<input type="checkbox"/>	<input type="checkbox"/>	<input type="checkbox"/>	<input type="checkbox"/>
J. Puistojen ja muiden virkistysalueiden hoito	<input type="checkbox"/>	<input type="checkbox"/>	<input type="checkbox"/>	<input type="checkbox"/>	<input type="checkbox"/>	<input type="checkbox"/>	<input type="checkbox"/>	<input type="checkbox"/>
K. Väestönsuojelu poikkeusolojen varalta	<input type="checkbox"/>	<input type="checkbox"/>	<input type="checkbox"/>	<input type="checkbox"/>	<input type="checkbox"/>	<input type="checkbox"/>	<input type="checkbox"/>	<input type="checkbox"/>
L. Ympäristöasioiden hoito	<input type="checkbox"/>	<input type="checkbox"/>	<input type="checkbox"/>	<input type="checkbox"/>	<input type="checkbox"/>	<input type="checkbox"/>	<input type="checkbox"/>	<input type="checkbox"/>
M. Poliisipalvelut	<input type="checkbox"/>	<input type="checkbox"/>	<input type="checkbox"/>	<input type="checkbox"/>	<input type="checkbox"/>	<input type="checkbox"/>	<input type="checkbox"/>	<input type="checkbox"/>

25. a) Kuinka usein tapaatte ystäviänne, sukulaisianne tai työtovereitanne muuten kuin työasioissa?

Kaikki tapaamiset yhteensä. Saman kotitalouden jäseniä ei lasketa mukaan

- Lähes päivittäin Viikoittain Kuukausittain Harvemmin

25. b) Kuinka usein osallistutte internetin kautta toimiviin keskustelu-, peli- ynnä muihin yhteisöihin?

- Päivittäin 2-3 kertaa viikossa Kerran viikossa Harvemmin En osallistu

26. Sanoisitteko, että ihmisiin voi yleensä luottaa vai että yleensä kannattaa pitää varansa muiden ihmisten kanssa?

- Ihmisiin voi lähes aina luottaa
 Useimmiten ihmisiin voi luottaa
 Useimmiten kannattaa pitää varansa muiden ihmisten kanssa
 Lähes aina kannattaa pitää varansa muiden ihmisten kanssa
 En osaa sanoa

27. Valitkaa se vaihtoehto, joka kuvaa parhaiten osallistumistanne seuraavanlaiseen toimintaan viimeksi kuluneiden 12 kuukauden aikana.

	Vähintään kerran viikossa	Vähintään kerran kuukaudessa	Muutamana kerran vuodessa	En lainkaan
A. Urheilu/liikuntajärjestö	<input type="checkbox"/>	<input type="checkbox"/>	<input type="checkbox"/>	<input type="checkbox"/>
B. Punainen Risti, VPK tai vapaaehtoinen pelastuspalvelu	<input type="checkbox"/>	<input type="checkbox"/>	<input type="checkbox"/>	<input type="checkbox"/>
C. Muu harrastus- tai vapaa-ajan yhdistys	<input type="checkbox"/>	<input type="checkbox"/>	<input type="checkbox"/>	<input type="checkbox"/>
D. Asuinalueyhdistys tai -seura	<input type="checkbox"/>	<input type="checkbox"/>	<input type="checkbox"/>	<input type="checkbox"/>
E. Muut yhdistykset tai ryhmät	<input type="checkbox"/>	<input type="checkbox"/>	<input type="checkbox"/>	<input type="checkbox"/>

KIITOS VASTAUKSISTANNE!