

Poliisi 2020

Poliisin pitkän aikavälin henkilöstötarpeiden
suunnitelma, päivitys 1

Hallinto 

SISÄASIAINMINISTERIÖN JULKAISUJA 39/2010

SISÄASIAINMINISTERIÖ
Hallinto



Poliisi 2020

Poliisin pitkän aikavälin henkilöstötarpeiden
suunnitelma
Päivitys 1

Helsinki 2010



Sisäasiainministeriö
Monistamo
Helsinki 2010

ISSN 1236-2840
ISBN 978-952-491-661-5 (PDF)

<p>Tekijät (toimielimestä, toimielimen nimi, puheenjohtaja, sihteeri) Poliisin pitkän aikavälin henkilöstötarpeiden suunnittelutyöryhmä: Osastopäällikkö Kauko Aaltomaa, SM/PO, puheenjohtaja Poliisiylijohdaja Mikko Paatero, POHA, varapuheenjohtaja Sisäinen tarkastaja Eero Nukari, POHA, sihteeri</p>	<p>Julkaisun laji Työryhmän raportti, päivitys 1</p> <p>Toimeksiantaja Sisäasiainministeriö</p> <p>Toimielimen asettamispäivä 1.2.2010 SM008:00/2010</p>		
<p>Julkaisun nimi Poliisi 2020 – Poliisin pitkän aikavälin henkilöstötarpeiden suunnitelma</p>			
<p>Julkaisun osat Raportti</p>			
<p>Pääministeri Matti Vanhasen II hallituksen hallitusohjelman mukaisesti asetettu työryhmä antoi 11.3.2009 raporttinsa Poliisi 2020 - Poliisin pitkän aikavälin henkilöstötarpeiden suunnitelma (sisäasiainministeriön julkaisuja 5/2009). Työryhmän tavoitteena oli perusteiden selvittäminen päätöksenteolle poliisin resurssitilanteen vakiinnuttamiseksi. Tulevaisuutta hahmotettiin vuoteen 2020 saakka.</p> <p>Sisäasiainministeriö asetti 1.2.2010 työryhmän seuraamaan raportissa ehdotettujen kehittämistoimenpiteiden toteutumista ja päivittämään raporttia. Työryhmän tulee laadittua raporttia lähtökohtana pitäen tunnistaa poliisin toimintaympäristön keskeiset muutostekijät ja arvioida niiden merkitys sekä määrittää poliisin pitkän aikavälin henkilöstötarve ja tehdä ehdotukset kehittämistoimenpiteiksi. Työryhmän toimikausi on 1.2.2010–31.3.2011. Työryhmän tuli laatia ensimmäinen päivitys 31.3.2010 mennessä. Tässä päivitysraportissa on esitetty toteutuneet henkilömäärä- ja henkilötyövuosiedot vuosilta 2008 ja 2009 sekä tarkistettu henkilöstötarvesuunnitelma vuoteen 2020 saakka. Lisäksi on päivitetty poliisin suoritettujen ja toimintaympäristön kehitystä kuvaavia tilastotietoja vuosien 2008 ja 2009 osalta.</p> <p>Poliisin toimintaympäristössä ja suurimääräisissä ei vuosina 2008 ja 2009 ole tapahtunut sellaisia yllättäviä positiivisia tai negatiivisia muutoksia, joka edellyttäisivät alkuperäisessä raportissa asetettujen tavoitteiden muuttamista.</p> <p>Työryhmä on arvioinut, että poliisitoimen lisäresurssien tarve vuodesta 2009 vuoteen 2020 mennessä on 730 henkilötyövuotta eli 7 % vuoden 2009 henkilöstömäärään verrattuna. Henkilöstön kokonaismääräksi vuonna 2020 muodostuu tällöin 11 572 henkilötyövuotta. Vuotuiset henkilöstömenot kasvavat vuodesta 2010 asteittain vuoteen 2020 siten, että vuonna 2020 lisäystarve on 42 miljoonaa euroa.</p> <p>Poliisitehtävissä toimivan henkilöstön osalta lisäystarve on 800 henkilötyövuotta. Tällöin poliisien kokonaismääräksi tulee 8 483 henkilötyövuotta ja lisäksi poliisitehtävissä toimii 316 kenttätyöjaksolla olevaa opiskelijaa. Järjestelmiä ja työmenetelmiä kehittämällä voidaan poliisitoimen muuta henkilöstöä vähentää 70 henkilötyövuodella 2 773 henkilötyövuoteen.</p> <p>Poliisin on seuraavalla kymmenvuotiskaudella lisättävä panostusta erityisesti ennalta estävään ja paljastavaan toimintaan, johon tulisi lisätä resursseja vuodesta 2009 vuoteen 2020 mennessä 666 henkilötyövuotta, sekä jälkikäteiseen ja asiakasaloitteiseen toimintaan 186 henkilötyövuotta. Toimintaedellytysten turvaamiseen tarvittavan henkilöstön määrää voidaan puolestaan vähentää 329 henkilötyövuodella.</p> <p>Poliisikoulutuksen aloittaneiden määrän väheneminen vuosina 2007–2008 johtaa poliisien kokonaismäärän alenemiseen vuoteen 2011 saakka. Jotta vuoden 2020 tavoitetaso saavutetaan, poliisien koulutusmäärää tulee lisätä nykyisestä. Koulutuksen lisäämisen ajoittamiseksi työryhmä on tarkastellut eri vaihtoehtoja, joissa kaikissa vuoteen 2020 mennessä koulutuksesta valmistuvien poliisien kokonaismäärä on sama.</p> <p>Poliisin peruskoulutuksen aloituspaikkojen määrä Poliisiammattikorkeakoulun tarkoituksenmukainen toimintataso huomioon ottaen tulisi lisätä vuonna 2010 toteutuvasta 384 aloituspaikasta 432 aloituspaikkaan vuodesta 2011 alkaen. Lisäyksellä ei ole olennaista vaikutusta vielä vuoden 2011 rahoitustilanteeseen. Tarkasteltujen vaihtoehtojen ero rahoitustarpeessa on suurimmillaan vuoden 2013 kohdalla, jolloin minimivaihtoehdon rahoitustarve on noin 6,6 miljoonaa euroa esitettyä vaihtoehtoa alhaisempi.</p> <p>Työryhmän esittämä poliisin henkilöstötarve edellyttää, että myös työryhmän esittämät henkilöstötarvetta vähentävät toimenpiteet toteutetaan.</p> <p>Päätökset mahdollisista henkilöstömäärämuutoksista tulee tehdä valtiontalouden kehysten ja valtion talousarvion puitteissa. Koska työryhmän arviot poliisien määrällisistä tarpeista perustuvat yhteiskunnalliseen tulevaisuusarvioon poliisin toimintaympäristöstä ja tehtävistä vuonna 2020, ei valtion tuottavuusohjelmassa sisäasiainministeriölle päätettyjä tuottavuusvähennyksiä ole otettu huomioon poliisitoimen henkilöstötarvetta koskeissa arvioissa. Esitysten toteuttaminen merkitsisi poliisille asetettujen määrällisten tuottavuustavoitteiden poistamista.</p>			
<p>Avainsanat (asiasanat) henkilöstö, koulutus, poliisi, resurssit, strategia, suunnittelu, toimintaympäristö, tulevaisuus, tuottavuus</p>			
<p>Muut tiedot Sähköisen julkaisun ISBN 978-952-491-5 (PDF), osoite www.intermin.fi/julkaisut</p>			
<p>Sarjan nimi ja numero Sisäasiainministeriön julkaisut 39/2010</p>	<p>ISSN 1236-2840</p> <p>ISBN</p>		
<p>Kokonaissivumäärä 59</p>	<p>Kieli Suomi</p>	<p>Hinta 25,00 € + alv</p>	<p>Luottamuksellisuus Julkinen</p>
<p>Jakaja Sisäasiainministeriö</p>		<p>Kustantaja/julkaisija Sisäasiainministeriö</p>	

Författare (uppgifter om organet: organets namn, ordförande, sekreterare) Arbetsgruppen för planering av polisens långsiktiga personalbehov: Avdelningschef Kauko Aaltomaa, inrikesministeriet/polisavdelningen, ordförande Polisöverdirektör Mikko Paatero, Polisstyrelsen, vice ordf. Intern granskare Eero Nukari, Polisstyrelsen, sekreterare		Typ av publikation Uppdatering av arbetsgruppens rapport	
		Uppdragsgivare Inrikesministeriet	
		Datum för tillsättandet av organet 1.2.2010 SM008:00/2010	
Publikation (även den finska titeln) Polisen 2020 – Uppdatering 1 av planen för polisens långsiktiga personalbehov			
Publikationens delar Rapport			
Referat Arbetsgruppen, som tillsattes i enlighet med regeringsprogrammet för statsminister Matti Vanhanens andra regering, lämnade den 11 mars 2009 sin rapport <i>Polisen 2020 – Plan för polisens långsiktiga personalbehov</i> (inrikesministeriets publikationer 5/2009). Arbetsgruppens mål var att utreda grunderna för beslutsprocessen i stabiliseringen av polisens resurssituation. Framtiden planerades fram till 2020. Inrikesministeriet tillsatte den 1 februari 2010 en arbetsgrupp för att utreda genomförandet av de utvecklingsåtgärder som föreslås i rapporten och uppdatera rapporten. Arbetsgruppen ska utgående från rapporten identifiera centrala förändringar i polisens omvärld och uppskatta deras betydelse samt fastställa polisens personalbehov på lång sikt och lägga fram förslag till utvecklingsåtgärder. Arbetsgruppens mandattid är den 1 februari 2010–31 mars 2011. Arbetsgruppen skulle göra den första uppdateringen senast den 31 mars 2010. I denna uppdaterade rapport framställs de verkliga personal- och årsverksuppgifterna från 2008 och 2009 och den reviderade personalbehovsplanen fram till 2020. Man har även uppdaterat statistiken över utvecklingen av polisens arbetsmängd och omvärld för 2008 och 2009. Det har inte inträffat några sådana överraskande positiva eller negativa förändringar i polisens omvärld och arbetsmängd under 2008 och 2009 som skulle förutsätta att man ändrade på de mål som satts upp i den ursprungliga rapporten. Arbetsgruppen har uppskattat att polisväsendets behov av tilläggsresurser från 2009 till 2020 uppgår till 730 årsverken, vilket är sju procent mer än personalstyrkan år 2009. Totalt uppgår personalstyrkan år 2020 då till 11 572 årsverken. De årliga personalkostnaderna ökar stegvis från 2010 till 2020 så att ökningen är 42 miljoner euro år 2020. I fråga om polispersonalen behövs en ökning på 800 årsverken, vilket innebär att det totala antalet poliser då uppgår till 8 483 årsverken. Dessutom arbetar 316 studerande i polisuppgifter under perioden av fältarbete. Genom att utveckla systemen och arbetsmetoderna kan man skära ned polisväsendets övriga personal med 70 årsverken till 2 773 årsverken. Under den följande tioårsperioden måste polisen satsa mer på i synnerhet förebyggande och avslöjande verksamhet, som borde ökas med 666 årsverken från 2009 till 2020, samt på verksamheten i efterhand och den kundiniterade verksamheten som bör ökas med 186 årsverken. Den personal som krävs för att trygga verksamhetsförutsättningarna kan i sin tur skäras ned med 329 årsverken. Under åren 2007–2008 inledde färre personer polisutbildningen, vilket leder till att det totala antalet poliser minskar fram till år 2011. För att man ska uppnå målet för 2020 bör antalet studeranden inom polisutbildningen ökas. Arbetsgruppen har studerat olika alternativ för när ökningen ska genomföras. I alla alternativ är det totala antalet utexaminerade poliser fram till 2020 det samma. Med tanke på Polisyrkeshögskolans ändamålsenliga verksamhetsnivå borde antalet studieplatser på polisens grundutbildning ökas från de 384 nya studieplatserna 2010 till 432 nya studieplatser från och med 2011. Ökningen har ingen väsentlig inverkan på det finansiella läget 2011. Skillnaden i behovet av finansiering för de olika studerade alternativen är störst år 2013, då finansieringsbehovet för minimalalternativet är ca 6,6 miljoner euro mindre än för det föreslagna alternativet. Det förslag på polisens personalbehov som framlagts av arbetsgruppen kräver att också de nedskärningsåtgärder som arbetsgruppen har föreslagit genomförs. Besluten om eventuella ändringar i personalstyrkan tas inom ramen för statsekonomi och statsbudgeten. Eftersom arbetsgruppens uppskattningar av polisens kvantitativa behov i framtiden grundar sig på en samhällelig framtidsbedömning av polisens omvärld och uppgifter 2020, har de produktivetsminskningar för inrikesministeriet som man har fattat beslut om i statens produktivetsprogram inte beaktats i uppskattningarna om personalbehovet inom polisväsendet. Genomförandet av förslagen skulle innebära en eliminering av de kvantitativa produktivetsmål som uppställts för polisen.			
Nyckelord personal, utbildning, polisen, resurser, strategi, planering, verksamhetsfält, framtid, produktivitet			
Övriga uppgifter Elektronisk version, ISBN 978-952-491-661-5 (PDF), www.intermin.fi/publikationer			
Seriens namn och nummer Inrikesministeriets publikation 39/2010		ISSN 1236-2840	ISBN
Sidoantal 59	Språk finska	Pris 25,00 € + moms	Sekretessgrad Offentlig
Distribution Inrikesministeriet		Förläggare/utgivare Inrikesministeriet	

Sisäasiainministeriölle

Hallitusohjelman mukaisesti asetettu työryhmä antoi 11.3.2009 raporttinsa Poliisi 2020 – Poliisin pitkän aikavälin henkilöstötarpeiden suunnitelma. Työryhmän tavoitteena oli perusteiden selvittäminen päätöksenteolle poliisin resurssitilanteen vakiinnuttamiseksi. Työryhmä selvitti poliisitoiminnan toteutunutta kehitystä viimeisimmän parinkymmenen vuoden aikana. Tarkastelukulmana olivat vaikutukset resursseihin ja työmääriin. Nykytilanteen analysointina tarkasteltiin vuoden 2007 resurssimääriä ja saavutettuja tuloksia tehtävälueittain. Tulevaisuutta hahmotettiin vuoteen 2020 saakka, minkä pohjalta tehtiin arvio siitä, minkälaista resurssimäärää eri tehtävät vaativat määritellyllä palvelutasolla. Työryhmä ehdotti myös lisäresurssitarpeita vähentäviä toimenpiteitä.

Sisäasiainministeriö asetti 1.2.2010 työryhmän seuraamaan Poliisi 2020 -raportissa ehdotettujen kehittämistoimenpiteiden toteutumista ja päivittämään raporttia. Työryhmän toimikausi jatkuu 31.3.2011 saakka, mutta työryhmän tuli laatia ensimmäinen päivitys 31.3.2010 mennessä.

Tässä päivitysraportissa on esitetty toteutuneet henkilömäärä- ja henkilötyövuositiedot vuosilta 2008 ja 2009 sekä tarkistettu henkilöstötarvesuunnitelma vuoteen 2020 saakka. Lisäksi on päivitetty poliisin suoritemäärien ja toimintaympäristön kehitystä kuvaavia tilastotietoja vuosien 2008 ja 2009 osalta.

Työryhmän puheenjohtajana toimii osastopäällikkö Kauko Aaltomaa sisäasiainministeriön poliisiosastolta ja varapuheenjohtajana poliisiylijohtaja Mikko Paatero Poliisihallituksesta. Työryhmän muina jäseninä ovat talousjohtaja Jukka Aalto sisäasiainministeriöstä, henkilöstöpäällikkö Tiina Eränkö Poliisihallituksesta, suunnittelujohtaja Sanna Heikinheimo sisäasiainministeriön poliisiosastolta, poliisipäällikkö Taisto Huokko Etelä-Savon poliisilaitoksesta, rehtori Seppo Kolehmainen Poliisiammattikorkeakoulusta, poliisijohtaja Sauli Kuha Poliisihallituksesta, tekninen johtaja Arto Kujala Poliisihallituksesta, poliisipäällikkö Markku Luoma Keski-Suomen poliisilaitoksesta, erikoissuunnittelija Hannu Niemi Oikeuspoliittisesta tutkimuslaitoksesta ja lainsäädäntöneuvos Hannu Taipale valtiovarainministeriöstä. Työryhmän asiantuntijoina toimivat talouspäällikkö Mauno Iskala Poliisihallituksesta ja puheenjohtaja Yrjö Suhonen Suomen Poliisijärjestöjen Liitosta. Työryhmän sihteerinä toimii sisäinen tarkastaja Eero Nukari Poliisihallituksesta.

Saatuaan Poliisi 2020 -raportin ensimmäisen päivityksen valmiiksi työryhmä jättää tämän raportin sisäasiainministeriölle.

Helsingissä 19.4.2010

Kauko Aaltomaa

Mikko Paatero

Jukka Aalto

Tiina Eränkö

Sanna Heikinheimo

Taisto Huokko

Seppo Kolehmainen

Sauli Kuha

Arto Kujala

Markku Luoma

Hannu Niemi

Hannu Taipale

Eero Nukari

SISÄLLYS

1. Työryhmän asettaminen ja tehtävät	4
2. Yhteenveto.....	5
3. Poliisin tehtävien ja resurssien toteutunut kehitys	7
3.1 Poliisin toimintaympäristön ja toimintojen muuttuminen	7
3.2 Rikollisuuden kehitys	10
3.2.1 Poliisiin tietoon tullut rikollisuus	10
3.2.2 Poliisiin selvittämät rikokset	12
3.3 Hälytystehtävät.....	14
3.4 Liikenteen valvonta	19
3.5 Poliisin lupapalvelut.....	20
3.6 Rahoitus ja menot.....	21
4. Poliisin henkilöstön toteutunut kehitys	24
4.1 Henkilöstömäärä ja henkilötyövuodet	24
4.2 Nykyisen henkilöstön poistuma-arvio	26
4.3 Työajan käyttö.....	28
5. Väestöennuste	34
6. Poliisin pitkän aikavälin henkilöstötarve	37
6.1 Henkilöstötarve vuonna 2020 henkilö- ja toimintoryhmittäin	37
6.2 Henkilöstötarve vuonna 2020 toiminnoittain	42
6.3 Poliisien peruskoulutustarve vuosina 2011–2020.....	45
6.4 Henkilöstömäärän vuosittainen muutos	48
7. Henkilöstötarve-esityksen vaikutus poliisin määräraha-kehitykseen.....	53
8. Henkilöstötarve-esityksen vaikutus valtion tuottavuusohjelman toteuttamiseen	57
9. Ehdotukset kehittämistoimenpiteiksi	58

1. Työryhmän asettaminen ja tehtävät

Pääministeri Matti Vanhasen II hallituksen hallitusohjelman mukaisesti hallitus on määrittänyt sisäisen turvallisuuden keskeiset tavoitteet ja toimenpiteet poikkihallinnollisesti sisäisen turvallisuuden ohjelmassa. Hallitusohjelmaan tehdyn kirjauksen mukaisesti poliisille on tehty suunnitelma pitkän aikavälin henkilöstötarpeista. Sisäasiainministeriö asetti 21.2.2008 työryhmän tähän tehtävään. Työryhmä antoi 11.3.2009 raporttinsa Poliisi 2020 – Poliisin pitkän aikavälin henkilöstötarpeiden suunnitelma.

Poliisiylijohtaja Mikko Paateron puheenjohtamalla toimineen työryhmän tavoitteena oli perusteiden selvittäminen päätöksenteolle poliisin resurssitilanteen vakiinnuttamiseksi. Työryhmä selvitti poliisitoiminnan toteutunutta kehitystä viimeisimmän parinkymmenen vuoden aikana. Tarkastelukulmana olivat vaikutukset resursseihin ja työmääriin. Nykytilanteen analysointina tarkasteltiin vuoden 2007 resurssimääriä ja saavutettuja tuloksia tehtäväalueittain. Tulevaisuutta hahmotettiin vuoteen 2020 saakka, minkä pohjalta tehtiin arvio siitä, minkälaista resurssimäärää eri tehtävät vaativat määritellyllä palvelutasolla. Työryhmä ehdotti myös lisäresurssitarpeita vähentäviä toimenpiteitä.

Sisäasiainministeriö asetti 1.2.2010 työryhmän seuraamaan Poliisi 2020 -raportissa ehdotettujen kehittämistoimenpiteiden toteutumista ja päivittämään raporttia. Työryhmän tulee laadittua raporttia lähtökohtana pitäen tunnistaa poliisin toimintaympäristön keskeiset muutostekijät ja arvioida niiden merkitys sekä määrittää poliisin pitkän aikavälin henkilöstötarve ja tehdä ehdotukset kehittämistoimenpiteiksi.

Työryhmän toimikausi on 1.2.2010–31.3.2011. Työryhmän tuli laatia ensimmäinen päivitys 31.3.2010 mennessä.

Työryhmän puheenjohtajana toimii osastopäällikkö Kauko Aaltomaa sisäasiainministeriön poliisiosastolta ja varapuheenjohtajana poliisiylijohtaja Mikko Paatero Poliisihallituksesta.

Työryhmän muina jäseninä ovat

talousjohtaja Jukka Aalto sisäasiainministeriöstä
henkilöstöpäällikkö Tiina Eränkö Poliisihallituksesta
suunnittelujohtaja Sanna Heikinheimo sisäasiainministeriön poliisiosastolta
poliisipäällikkö Taisto Huokko Etelä-Savon poliisilaitoksesta
rehtori Seppo Kolehmainen Poliisiammattikorkeakoulusta
poliisijohtaja Sauli Kuha Poliisihallituksesta
tekninen johtaja Arto Kujala Poliisihallituksesta
poliisipäällikkö Markku Luoma Keski-Suomen poliisilaitoksesta
erikoissuunnittelija Hannu Niemi Oikeuspoliittisesta tutkimuslaitoksesta
lainsäädäntöneuvos Hannu Taipale valtiovarainministeriöstä.

Työryhmän sihteerinä toimii sisäinen tarkastaja Eero Nukari Poliisihallituksesta.

Työryhmän asiantuntijoina toimivat

taluspäällikkö Mauno Iskala Poliisihallituksesta
puheenjohtaja Yrjö Suhonen Suomen Poliisijärjestöjen Liitosta.

2. Yhteenveto

Poliisin toimintaympäristössä ja suoritemäärissä ei vuosina 2008 ja 2009 ole tapahtunut sellaisia yllättäviä positiivisia tai negatiivisia muutoksia, joka edellyttäisivät alkuperäisessä Poliisi 2020 -raportissa (sisäasiainministeriön julkaisuja 5/2009) asetettujen tavoitteiden muuttamista.

Poliisin tietoon tulleiden rikosten lukumäärä kasvoi voimakkaasti vuosina 2008 ja 2009. Tilastoiduista rikoksista 59 % oli vuonna 2009 liikenne rikoksia ja liikenne rikkomuksia. Näiden osuus kaikista rikoksista on vuosien mittaan kasvanut, mikä johtuu ennen muuta automaattisen liikennevalvonnan lisääntymisestä ja tehostumisesta. Rikosten keskimääräinen selvitysaste on parantunut ja tutkinta-aika lyhentynyt. Poliisin hälytystehtävien määrä kasvoi vuoteen 2007 saakka, mutta on sen jälkeen vähentynyt. Poliisipartioiden oma-aloitteisten tehtävien osuus kaikista hälytystehtävistä on jatkuvasti kasvanut. Poliisin myöntämien lupien määrä on ollut vuosina 2006, 2008 ja 2009 aikaisempaa merkittävästi korkeammalla tasolla. Ulkomailla syntyneiden ja ulkomaan kansalaisten osuus Suomen väkiluvusta on edelleen kasvanut.

Poliisin henkilöstömäärän huippu saavutettiin vuonna 2004, jonka jälkeen poliisimiesten määrä on hieman vähentynyt. Poliisin käytettävissä olleet määrärahat ovat viime vuosina säilyneet reaalisesti jokseenkin vakiotasolla. Vuoteen 2014 saakka tiedossa olevat määräraha-kehitykset kuitenkin alenevat vuosittain, mikä tulee vaikeuttamaan henkilöstötarve-esitysten toteuttamista. Päätökset mahdollisista henkilöstömäärämuutoksista tulee kuitenkin tehdä valtiontalouden kehysten ja valtion talousarvion puitteissa. Koska työryhmän arviot poliisien määrällisistä tarpeista perustuvat yhteiskunnalliseen tulevaisuusarvioon poliisin toimintaympäristöstä ja tehtävistä vuonna 2020, ei myöskään valtion tuottavuusohjelmassa sisäasiainministeriölle päätettyjä tuottavuusvähennyksiä ole otettu huomioon poliisitoimen henkilöstötarvetta koskevissa arvioissa. Poliisitoimen henkilöstömäärää koskevien esitysten toteuttaminen merkitsisi poliisille asetettujen määrällisten tuottavuustavoitteiden poistamista.

Työryhmä on arvioinut, että poliisitoimen lisäresurssien tarve vuodesta 2009 vuoteen 2020 mennessä on 730 henkilötyövuotta eli 7 % vuoden 2009 henkilöstömäärään verrattuna. Henkilöstön kokonaismääräksi vuonna 2020 muodostuu tällöin 11 572 henkilötyövuotta. Vuotuiset henkilöstömenot kasvavat vuodesta 2010 asteittain vuoteen 2020 siten, että vuonna 2020 lisäystarve on 42 miljoonaa euroa.

Poliisitehtävissä toimivan henkilöstön osalta lisäystarve on 800 henkilötyövuotta. Tällöin poliisien kokonaismääräksi tulee 8 483 henkilötyövuotta ja lisäksi poliisitehtävissä toimii 316 kenttätyöjaksolla olevaa opiskelijaa. Järjestelmiä ja työmenetelmiä kehittämällä voidaan poliisitoimen muuta henkilöstöä vähentää 70 henkilötyövuodella 2 773 henkilötyövuoteen.

Poliisin on seuraavalla kymmenvuotiskaudella lisättävä panostusta erityisesti ennalta estävään toimintaan. Ennalta estävään ja paljastavaan toimintaan tulisi resursseja lisätä vuodesta 2009 vuoteen 2020 mennessä 666 henkilötyövuotta sekä jälkikäteiseen ja asiakasaloitteiseen toimintaan 186 henkilötyövuotta. Toimintaedellytysten turvaamiseen tarvittavan henkilöstön määrää voidaan puolestaan vähentää 329 henkilötyövuodella. Lisäksi edellä mainittuihin toimintoryhmiin kohdentamaton opiskelijoiden ja poliisin ylijohdon henkilöstömäärä kasvaa 207 henkilötyövuodella.

Poliisikoulutuksen aloittaneiden määrän väheneminen vuosina 2007–2008 johtaa poliisien kokonaismäärän alenemiseen vuoteen 2011 saakka. Jotta vuoden 2020 tavoitetaso saavutetaan, poliisien koulutusmäärää tulee lisätä nykyisestä. Koulutuksen lisäämisen ajoittamiseksi työryhmä on tarkastellut eri vaihtoehtoja, joissa kaikissa vuoteen 2020 mennessä koulutuksesta valmistuvien poliisien kokonaismäärä on sama. Mitä myöhemmäksi lisäys ajoitetaan, sitä suuremmaksi kasvaa vuosina 2014–2018 tarvittavien aloituspaikkojen määrä.

Poliisin peruskoulutuksen aloituspaikkojen määrä Poliisiammattikorkeakoulun tarkoituksenmukainen toimintataso huomioon ottaen tulisi lisätä vuonna 2010 toteutuvasta 384 aloituspaikasta 432 aloituspaikkaan vuodesta 2011 alkaen. Lisäyksellä ei ole olennaista vaikutusta vuoden 2011 rahoitustilanteeseen. Tarkasteltujen vaihtoehtojen ero rahoitustarpeessa on suurimmillaan vuoden 2013 kohdalla, jolloin minimivaihtoehdon rahoitustarve on noin 6,6 miljoonaa euroa esitettyä vaihtoehtoa alhaisempi.

Poliisikoulutuksen aloituspaikkojen määrällä vuonna 2011 ei ole olennaista vaikutusta vuoden 2011 rahoitustilanteeseen. Aloituspaikkojen määrän vaikutus henkilötyövuosimäärään on kuitenkin kumuloituva. Nykyinen vuoteen 2014 saakka aleneva rahoituskehys mahdollistaisi vuosina 2011–2014 vuosittaisiksi aloituspaikoiksi enintään 264 paikkaa.

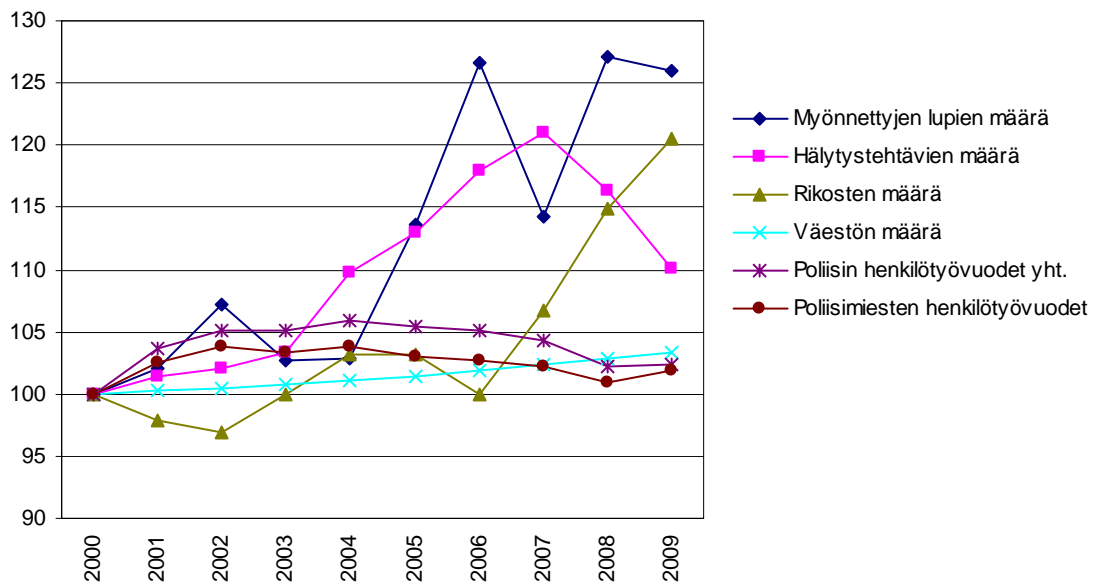
Työryhmän esittämä poliisin pitkän aikavälin henkilöstösuunnitelman toteuttaminen esitetyn laajuksena edellyttää, että myös työryhmän esittämät tuottavuutta parantavat ja henkilöstötarvetta vähentävät toimenpiteet toteutetaan samanaikaisesti. Alkuperäisessä Poliisi 2020 -raportissa on esitetty 30 kehittämistoimenpidetokokonaisuutta. Työryhmä keskittyy seuraavaksi arvioimaan toimenpiteiden toteuttamisen tilannetta ja edistämään niiden toimeenpanoa.

3. Poliisin tehtävien ja resurssien toteutunut kehitys

3.1 Poliisin toimintaympäristön ja toimintojen muuttuminen

[Vrt. Poliisi 2020: Luvut 3.2 ja 3.5]¹

Poliisin myöntämien lupien määrä on 2000-luvulla lisääntynyt erityisen voimakkaasti. Hälytystehtävien määrä kasvoi vuoteen 2007 saakka, mutta on sen jälkeen vähentynyt. Poliisin tietoon tulleiden rikosten lukumäärä on vuosittain vaihdellut. Viime vuosina automaattisen liikennevalvonnan lisäämisen seurauksena tapahtunut liikennerikosten ja -rikkomusten lukumäärän kasvu on lisännyt rikosten kokonaismäärää. Poliisin henkilöstömäärässä ei kuitenkaan ole tapahtunut merkittäviä muutoksia.



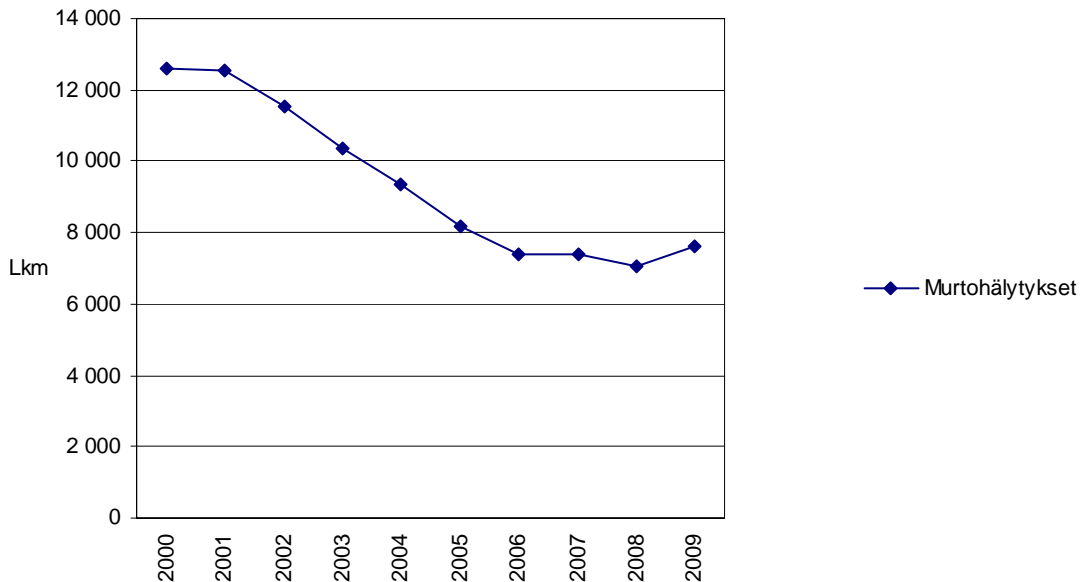
Kuva 1. Poliisitoiminnan volyyymi-indeksejä 2000–2009 (2000 = 100).

[Vrt. Poliisi 2020: Kuva 7]

Poliisitoiminnan perinteinen jaottelu toisaalta valvontaan ja hälytystoimintaan sekä toisaalta rikostorjuntaan on vähentynyt. Rikosten ennalta estäminen on edellyttänyt uudenlaista lähestymistapaa. Perinteisesti on ymmärretty, että valvonta ja hälytystoiminta ovat yleisen järjestyksen ja turvallisuuden ylläpitämistä. Nykyään poliisin ensipartio, joka menee tapahtumapaikalle, hoitaa mahdollisimman kattavasti tapahtumapaikkatutkinnan ja muut esitutkintaa tukevat toimet. Poliisipartioiden työajasta kuluu huomattava osa myös erilaisten tietojärjestelmien käyttöön ja kirjauksiin.

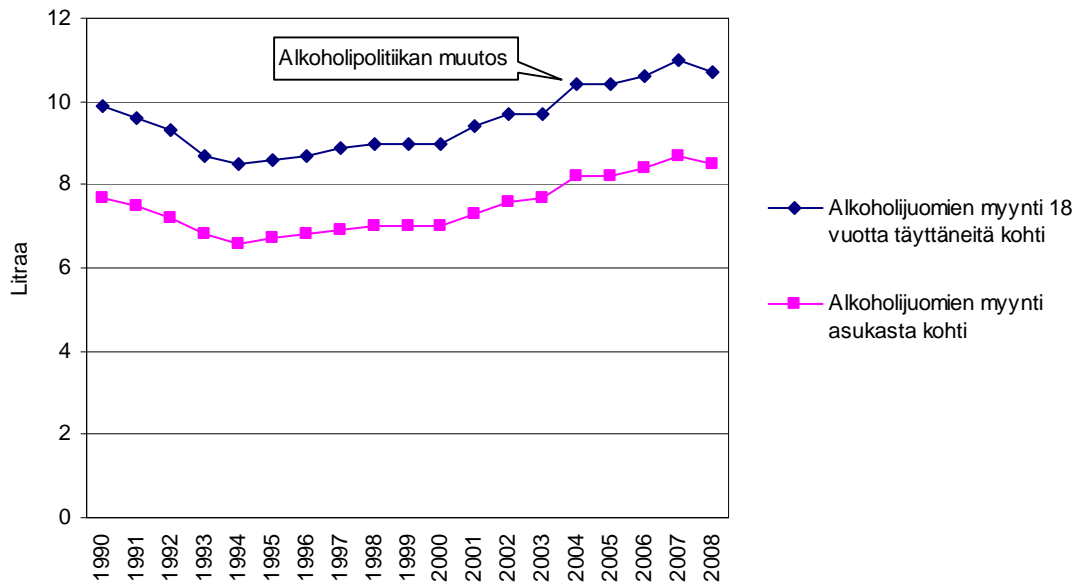
¹ Lukujen, taulukoiden ja kuvien otsikoiden yhteyteen on liitetty viittaus vastaavaan alkuperäisen Poliisi 2020 -raportin kohtaan. Tätä päivitysraporttia on hyvä lukea rinnan alkuperäisen raportin kanssa kokonaiskuvan saamiseksi työryhmän esityksistä ja niiden perusteista.

Hälytyskeskuksiin tuli aiemmin runsaasti automaattisia murtohälytyksiä, joista osa oli ns. vikailmoituksia. Poliisi joutui kuitenkin aina menemään myös näille vikailmoituspaikoille. Nykyään yhä useampi yritys ostaa turvallisuuspalvelun yksityiseltä turvallisuusalan yritykseltä, joiden vartijat suorittavat tarkastukset ja hälyttävät poliisin paikalle vasta, jos murto on käynnissä tai tapahtunut. Tämä on vapauttanut arviolta noin 30 henkilövuotta poliisilta muihin toimintoihin.



Kuva 2. Automaattiset murtohälytykset 2000–2009 (lkm). [Vrt. Poliisi 2020: Kuva 8]

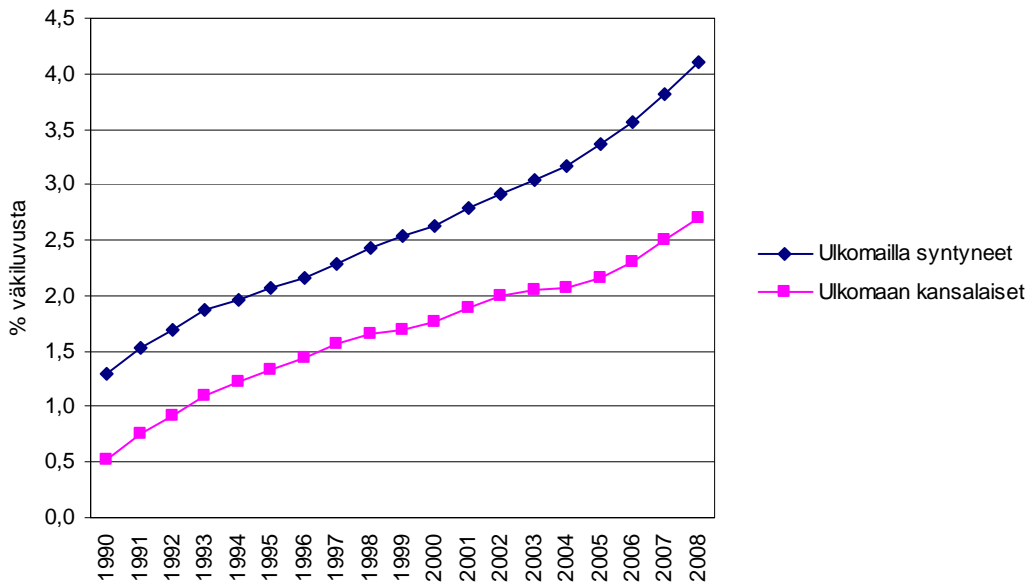
Perinteisesti poliisin työhön on vaikuttanut alkoholipolitiikka, joka muuttui merkittävästi vuonna 2004. Alkoholien maahantuontikiintiöt poistettiin ja alkoholijuomien veroja alennettiin keskimäärin 33 prosenttia, mikä kohdistui etenkin väkeviin alkoholijuomiin. Tarkoituksena oli torjua alkoholien matkustajatuonnin kasvua Virosta ja harmaiden markkinoiden laajenemista Suomessa sekä pitää alkoholijuomien veropohja Suomessa. Tämä näkyi poliisin toiminnassa työmäärää lisäävänä tekijänä. Seuraavana vuonna muun muassa poliisin säilöön ottamien henkilöiden määrä ja kotihälytysten määrä kasvoivat. Alkoholiveron alennus näkyi poliisissa erityisesti ongelmakäyttäjien aiheuttamien hälytysten lisääntymisenä. Aiempaa useammin samoja henkilöitä jouduttiin ottamaan säilöön päihtymyksen vuoksi jopa useita kertoja saman vuorokauden aikana. Säilöön otetut olivat myös aiempaa huonommassa kunnossa. Lisäksi Suomessa on tyypillistä, että poliisin tietoon tulleisiin pahoinpitely- ja henkirikoksiin syyllistyneistä sekä myös uhreista merkittävä osa on ollut tekohetkellä alkoholien vaikutuksen alaisena.



Kuva 3. Alkoholijuomien myynti 100 %:n alkoholina 1990–2008 (litraa). (Lähde: Stakes.)
[Vrt. Poliisi 2020: Kuva 9]

Suomeen saapui 1990-luvun alusta alkaen lisääntyvässä määrin maahanmuuttajia. Maahanmuuton kasvu on ollut tämän jälkeenkin nopeaa. Suomeen otettiin vastaan myös aiempaa enemmän pakolaisia 1990-luvun alkuvuosina. Kansainvälisesti verrattuna Suomen pakolaisväestö oli kuitenkin pieni. Toisaalta samaan aikaan Suomen taloudellinen lama lisäsi kantaväestön epäluuloa maahanmuuttajia kohtaan. Poliisin tuli entistä enemmän torjua yhteiskunnassa ilmenevää rasismia.

Suomessa asui vuonna 2008 noin 143 000 maahan muuttanutta ulkomaan kansalaista. Määrä on yli viisinkertainen vuoteen 1990 verrattuna. Ulkomaalaisten osuus väestöstä oli 2,7 prosenttia vuonna 2008. Ulkomailla syntyneiden, Suomen tai muiden maiden kansalaisten osuus väestöstä on yli kolminkertaistunut vuodesta 1990; vuonna 2008 heitä oli noin 218 000.



Kuva 4. Ulkomailla syntyneiden ja ulkomaan kansalaisten osuus väkiluvusta 1990–2008 (%). [Vrt. Poliisi 2020: Kuva 10]

3.2 Rikollisuuden kehitys

3.2.1 Poliisin tietoon tullut rikollisuus

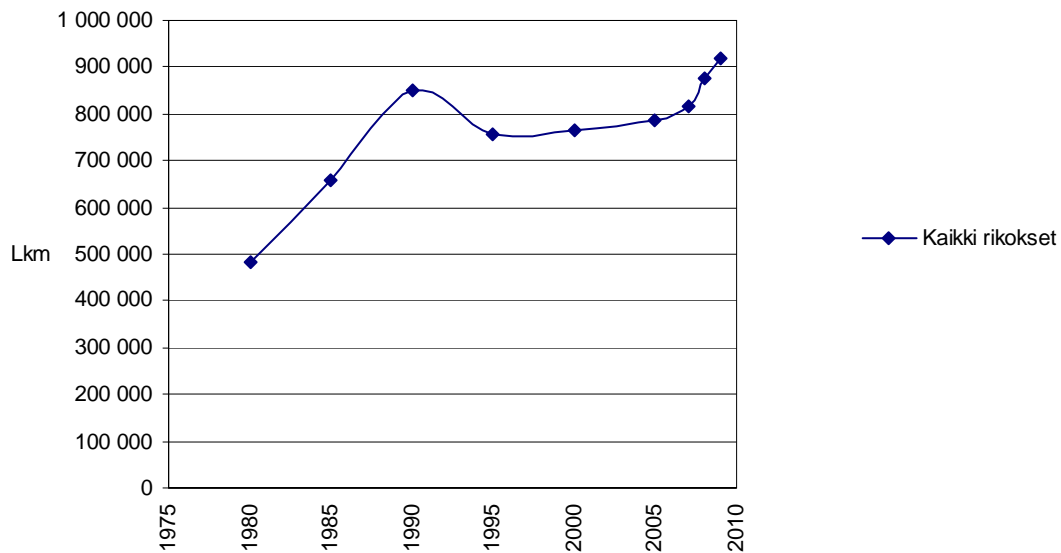
[Vrt. Poliisi 2020: Luku 4.1.1]

Poliisin rikostorjunnan keskeisiä muutoksia viime vuosikymmeninä ovat olleet uusien rikollisuuden muotojen lisääntyminen ja niiden torjuntaan tarvittavien resurssien suhteellisesti suurempi määrä verrattuna perinteiseen rikollisuuteen. Poliisin tietoon tulleiden rikosten määrä kasvoi vuoteen 1990 saakka, jonka jälkeen rikosten määrä väheni 1990-luvun ajan. Rikollisuuden jälleen lisääntyessä 2000-luvulla ylitettiin vuoden 1990 rikosten määrä vasta vuonna 2008, ja silloinkin kasvu johtui poliisin kirjaamien liikenne rikkomusten voimakkaasta lisäyksestä.

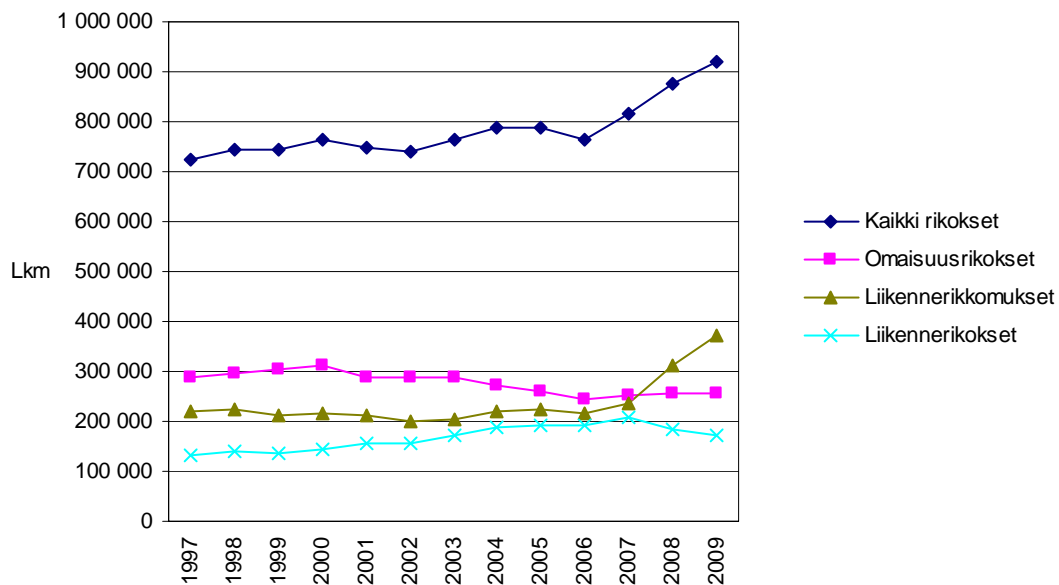
Poliisin tietoon tuli vuonna 2009 noin 920 000 rikosta. Poliisin tietoon tulleiden rikosten määrä oli 91 % suurempi kuin vuonna 1980 (noin 481 000 rikosta) ja kahdeksan prosenttia suurempi kuin tilastoidun rikollisuuden huippuvuotena 1990 (noin 849 000 rikosta). Tilastoiduista rikoksista 59 % oli vuonna 2009 liikenne rikoksia ja liikenne rikkomuksia, ja näistä taas yli puolet on nopeusrajoitusten rikkomisia. Liikenne rikosten ja -rikkomusten osuus on vuosien mittaan kasvanut. Se johtuu ennen muuta automaattisen liikennevalvonnan lisääntymisestä ja tehostumisesta. Vuonna 2009 ilmoitelluista rikoksista 28 % oli erilaisia omaisuus rikoksia.

Eri vuosikymmenten tilastot eivät ole kuitenkaan yhteismitallisia, eikä niiden perusteella voi tehdä suoria johtopäätöksiä. Jatketun rikoksen osateot tilastoitiin aiemmin erikseen. Vuoteen 1992 asti merkittiin yksin teoin tehdyistä rikoksista ns. päärikospäätöksiä.

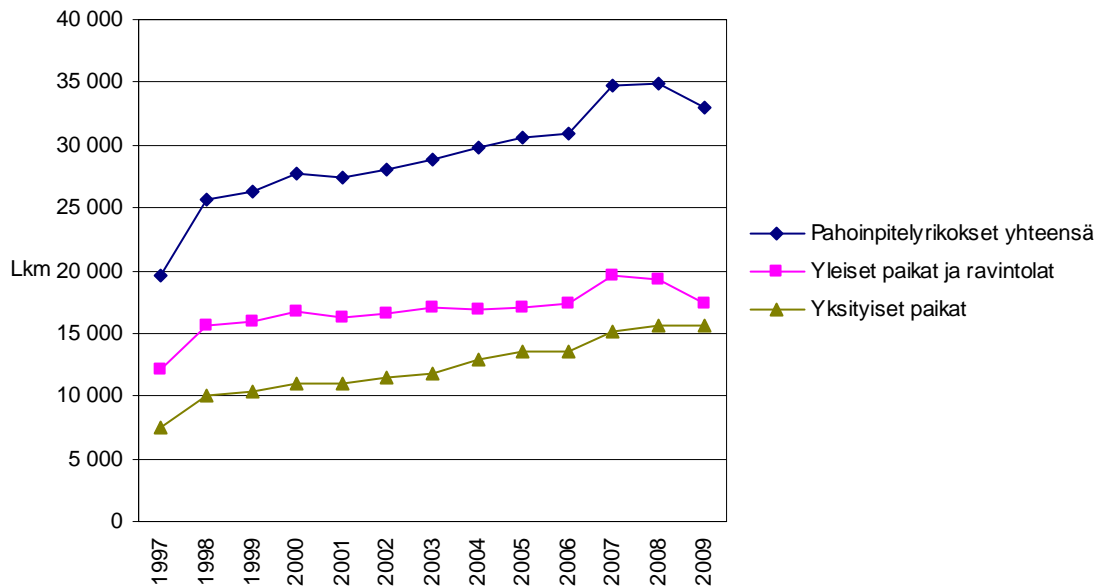
teen mukaisesti vain rangaistusasteikoltaan ankarin tai olosuhteisiin nähden törkein rikos. Sivurikoksia ei pääsääntöisesti tilastoitu. Myös rikosten tunnusmerkistöt ovat lainsäädännössä vuosien saatossa muuttuneet.



Kuva 5. Poliisille ilmoitetut rikokset 1980–2009 (lkm). [Vrt. Poliisi 2020: Kuva 12]



Kuva 6. Poliisille ilmoitettuja rikoksia 1997–2009 rikoslajeittain (lkm). [Vrt. Poliisi 2020: Kuva 13]



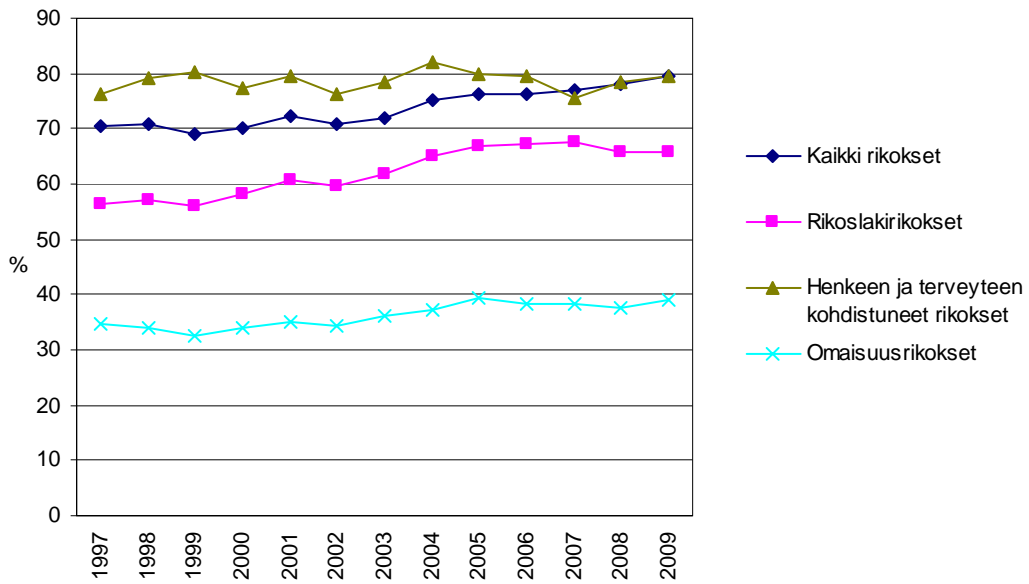
Kuva 7. Poliisille ilmoitetut pahoinpitelyrikokset 1997–2009 (lkm). [Vrt. Poliisi 2020: Kuva 14]

3.2.2 Poliisin selvittämät rikokset

[Vrt. Poliisi 2020: Luku 4.1.3]

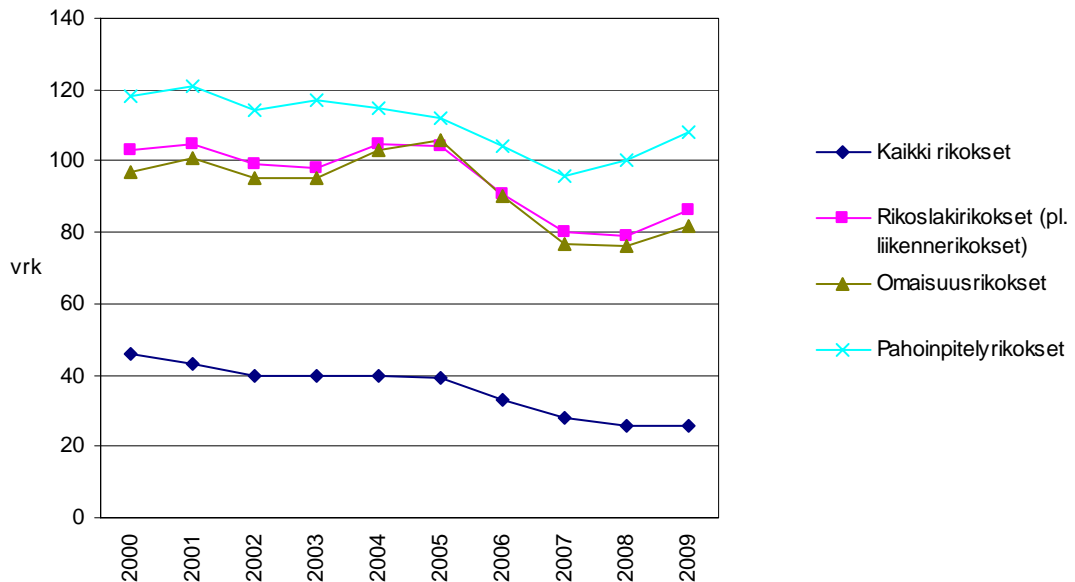
Rikosten selvitysaste ja tutkinta-aika ovat hyvin erilaisia eri rikoslajeissa. Selvitysaste on korkea ja tutkinta-aika lyhyt rikoksissa, jotka tulevat ilmi poliisivalvonnassa, kuten liikenne-rikokset, ja rikoksissa, joissa tekijä ja uhri ovat olleet kontaktitilanteessa. Sen sijaan monissa omaisuusrikoksissa on voitu havaita omaisuuden katoaminen, mutta tekijästä ei ole mitään tietoa, jolloin selvitysasteet jäävät alhaisiksi. Myös väkivalta- ja huumerikoksissa tutkinta-ajat ovat usein pitkiä. Siten myös rikosten lukumäärä suhteessa tutkintaan käytettäviin resursseihin on erilainen eri rikoslajeissa.

Kaikkien rikosten keskimääräinen selvitysaste on kasvanut viimeisimmän kymmenen vuoden aikana noin kymmenellä prosenttiyksiköllä 80 prosenttiin ja rikoslain vastaisten rikosten noin kymmenellä prosenttiyksiköllä 66 prosenttiin. Omaisuusrikokset muodostavat suurimman osan poliisin tietoon tulleista rikoslakirikoksista, ja niiden selvitysprosentti vuonna 1997 oli 34,7 prosenttia. Omaisuusrikosten selvitysastetta on onnistuttu parantamaan vuodesta 2002 alkaen toteutetuilla toimenpiteillä. Näitä ovat olleet kattava rikospaikkatutkinta, rikosten sarjoittaminen, analyysitoiminta ja tekijäkeskeinen tutkimusmalli. Myös DNA-näytteidenotto ja DNA-rekisteri ovat tehostaneet omaisuusrikosten selvittämistä. Lisäksi tekninen kehitys on auttanut omaisuuden suojaamisessa, esimerkiksi ajoneuvojen ajonestolaitteet. Vuonna 2005 omaisuusrikosten selvitysprosentti oli saatu nostetuksi 39,4 prosenttiin, minkä jälkeen se on hieman alentunut ollen vuonna 2009 38,9 prosenttia. Henkeen ja terveyteen kohdistuvien rikosten selvitysprosentti on vuosittain vaihdellut: vuonna 1997 se oli 76,2 prosenttia ja vuonna 2009 79,5 prosenttia.



Kuva 8. Rikosten selvitysasteita 1997–2009 rikoslajeittain (%). [Vrt. Poliisi 2020: Kuva 15]

Toteutettujen esitutkinnan tehostamistoimenpiteiden ansiosta rikosten tutkinta-ajat ovat keskimäärin lyhentyneet vuodesta 2000 vuoteen 2009.



Kuva 9. Tutkinta-aikoja 2000–2009 rikoslajeittain (vrk). [Vrt. Poliisi 2020: Kuva 16]

Rikoshyödyn haltuun saantia on tehostettu 2000-luvulla systemaattisesti. Tällä on pyritty vähentämään rikollisen teon houkuttavuutta. Rikoshyödyn jäljittäminen on havaittu sekä tekijäkohtaisesti että yhteiskunnallisesti vaikuttavaksi ja tehokkaaksi keinoksi erityisesti talousrikostutkinnassa ja huumerikostutkinnassa.



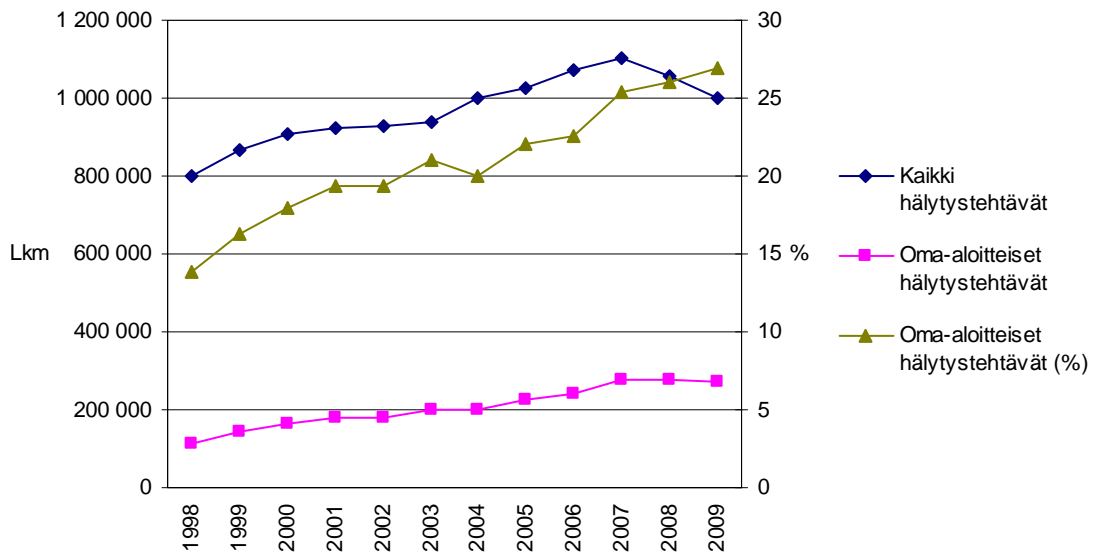
Kuva 10. Haltuun saatu rikoshyöty talousrikosten ja huumausainerikosten osalta 2004–2009 (milj. euroa). [Vrt. Poliisi 2020: Kuva 17]

3.3 Hälytystehtävät

[Vrt. Poliisi 2020: Luku 4.2]

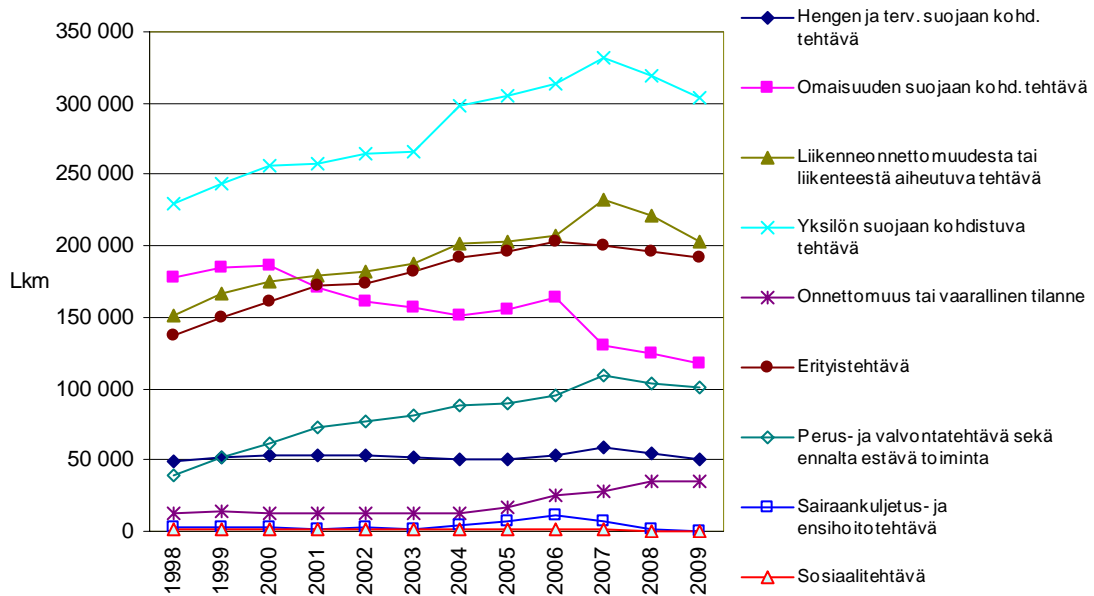
Vuonna 1998 poliisi hoiti 800 000 hälytystehtävää. Hälytystehtävien määrä kasvoi tasaisesti vuoteen 2007 asti, jolloin poliisi hoiti 1 100 000 tehtävää. Tuottavuus parani, sillä poliisin resurssit hälytystehtävien hoitamisessa eivät tänä aikana lisääntyneet. Tämän jälkeen hälytystehtävien määrä on hieman alentunut, vuonna 2009 hoidettiin 1 001 000 tehtävää.

Poliisipartioiden oma-aloitteisten tehtävien osuus kaikista hälytystehtävistä on lisääntynyt 16 %:sta 27 %:iin viimeisimmän kymmenen vuoden aikana.

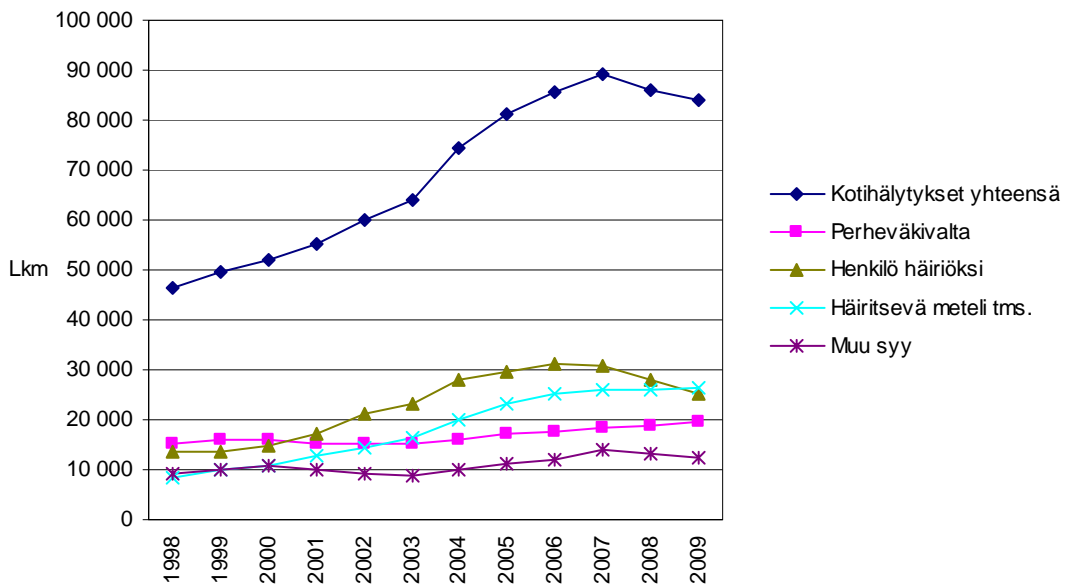


Kuva 11. Poliisin hälytystehtävät 1998–2009 (lkm) ja oma-aloitteisten tehtävien osuus (lkm, %). [Vrt. Poliisi 2020: Kuva 18]

Hälytystehtävissä ovat lisääntyneet erityisesti yksilön suojaan kohdistuvat tehtävät, liikenneonnettomuudesta tai liikenteestä aiheutuvat tehtävät, erityistehtävät, perus- ja valvontatehtävät sekä ennalta estävä toiminta. Kotihälytystehtävien vuosittainen määrä on viimeisimmän kymmenen vuoden aikana lähes kaksinkertaistunut. Omaisuuden suojaan kohdistuvien tehtävien määrä on vähentynyt.

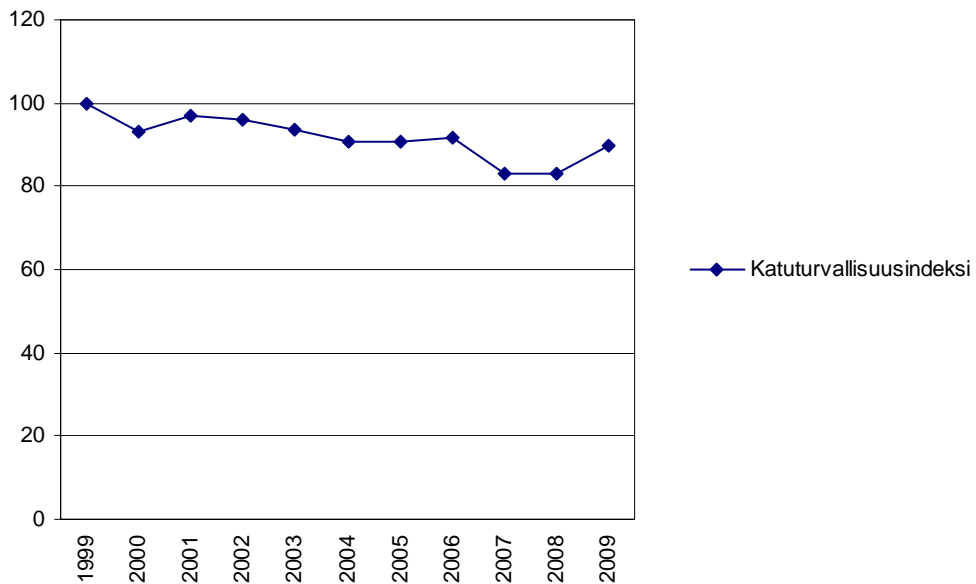


Kuva 12. Poliisin hälytystehtävät 1998–2009 lajeittain (lkm). [Vrt. Poliisi 2020: Kuva 19]



Kuva 13. Poliisin kotihälytystehtävät 1998–2009 lajeittain (lkm). [Vrt. Poliisi 2020: Kuva 20]

Katuturvallisuusindeksillä seurataan asukasluvun ja katuturvallisuuden vaikuttavan rikosmäärän suhteen kehitystä. Vertailukohtana on vuosi 1999 (= 100). Indeksiin sisältyviä rikosnimikkeitä ovat yleisillä paikoilla tapahtuneet pahoinpitelyt, ryöstöt, vahingonteot ja rattijuopumukset. Rikoksia painotetaan niiden vakavuuden mukaan.

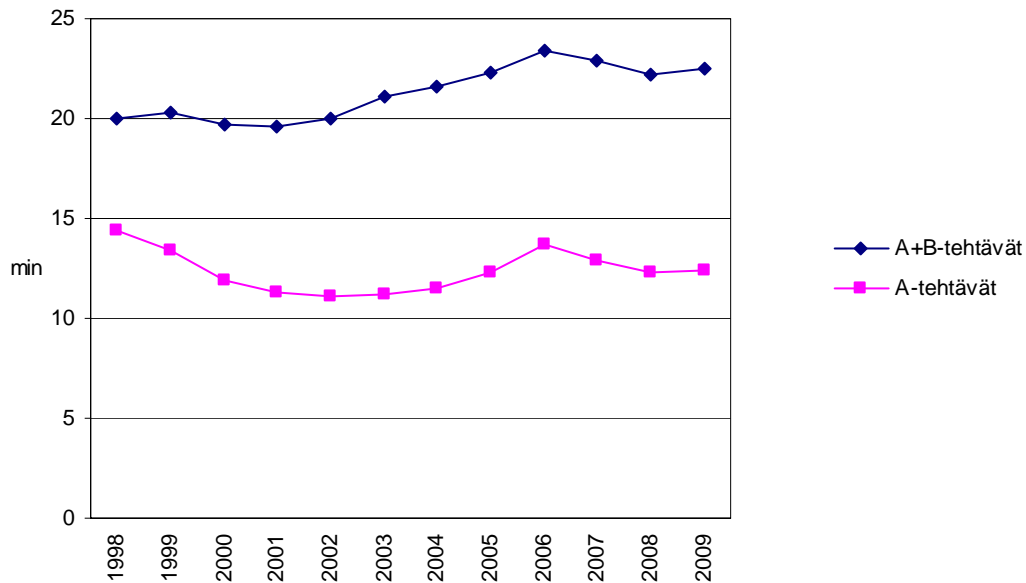


Kuva 14. Katuturvallisuusindeksi 1999–2009 (1999 = 100). [Vrt. Poliisi 2020: Kuva 21]

Katuturvallisuusindeksin arvo on tasaisesti heikentynyt vuoteen 2007 saakka, mutta on sen jälkeen hieman parantunut.

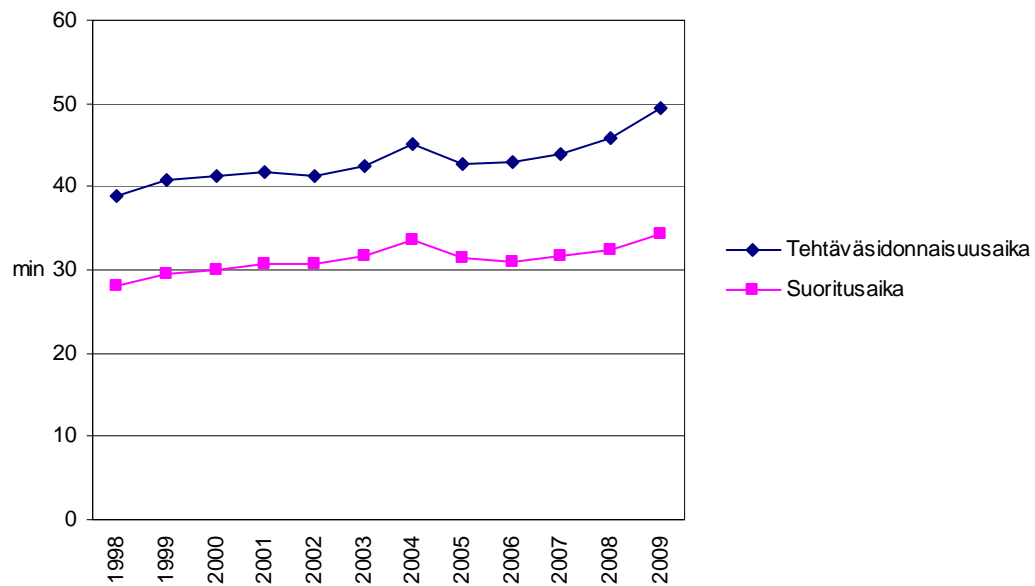
Hälytystehtävät luokitellaan kiireellisyyden perusteella A-, B- ja C- tehtäviin. A-kiireellisyysluokkaan kuuluva tehtävä on hoidettava välittömästi, ja se keskeyttää vähemmän kiireellisen tehtävän. B-kiireellisyysluokan tehtävät pyritään hoitamaan viipymättä. C-kiireellisyysluokan tehtävä ei edellytä välittömiä toimia, mutta se on hoidettava toiminnallisesti sopivana ajankohtana.

Poliisipartioiden toimintavalmiusaika on aikaviive hälytysilmoituksen vastaanotosta partion saapumiseen tehtäväpaikalle. Toimintavalmiusaika mittaa keskeisesti poliisin nopean avun saamista tarvittaessa ja kansalaisten turvallisuuden tunteen ylläpitämistä. Keskimääräinen toimintavalmiusaika on kasvanut hätäkeskusuudistuksen (2002–2006) myötä ja hälytystehtävien määrän lisääntyessä. Siten poliisin palvelutaso on kansalaisnäkökulmasta heikentynyt. Vuosina 2007 ja 2008 parantunut toimintavalmiusaika johdetaan osittain kirjaamiskäytännön muutoksesta.



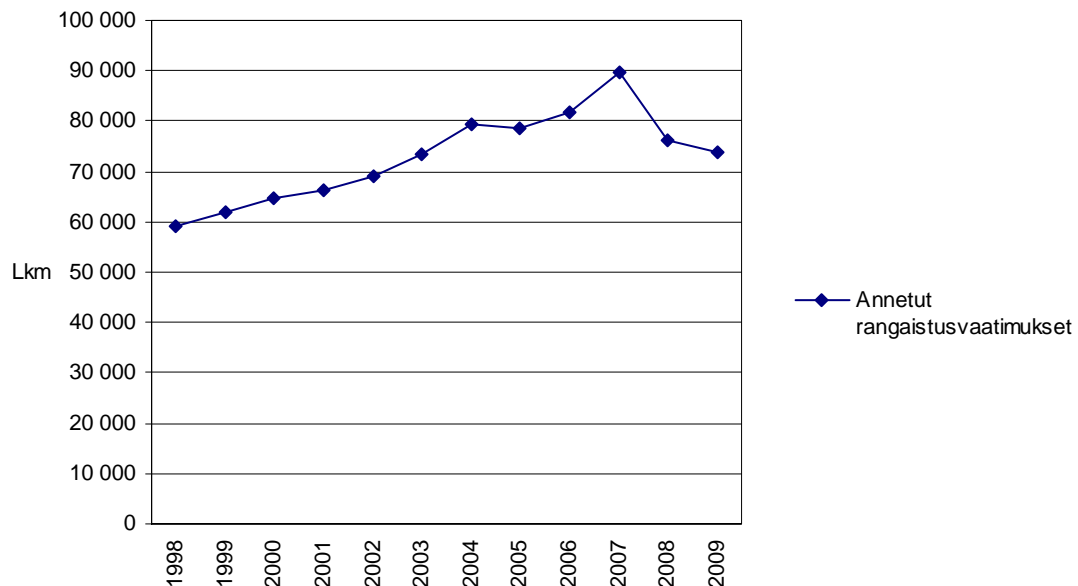
Kuva 15. Keskimääräinen toimintavalmiusaika A- ja A+B-tehtävissä 1998–2009 (min).
[Vrt. Poliisi 2020: Kuva 22]

Poliisipartioiden suoritus-aika on tehtävän varsinaiseen suorittamiseen käytetty aika. Tehtävisidonnaisuusaikaan lasketaan suoritusajan lisäksi matka-aika. Keskimääräiset suoritus- ja tehtävisidonnaisuusajat ovat kasvaneet.



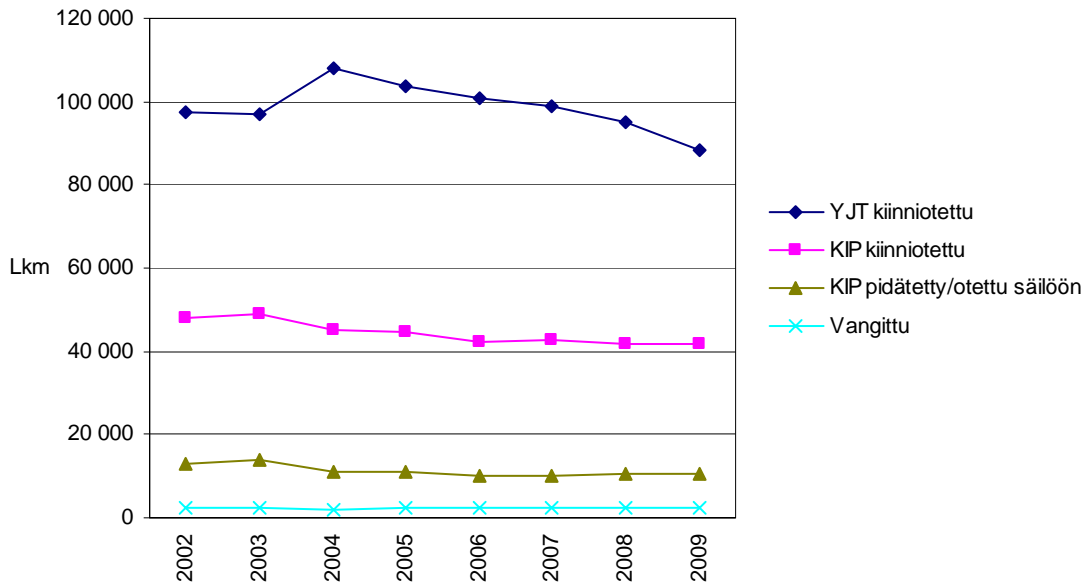
Kuva 16. Keskimääräiset tehtäväsidonnaisuus- ja suoritusajat 1998–2009 (min).
[Vrt. Poliisi 2020: Kuva 23]

Hälytystehtäviin liittyvänä toimenpiteenä poliisin antamien rangaistusvaatimusten määrä puolitoistakertaistui vuosien 1998 ja 2007 aikavälillä, mutta on sen jälkeen vähentynyt.



Kuva 17. Poliisin antamat rangaistusvaatimukset 1998–2009 (lkm).
[Vrt. Poliisi 2020: Kuva 24]

Kiinniotettujen, pidätettyjen, säilöön otettujen ja vangittujen henkilöiden määrät ovat viime vuosina hieman vähentyneet.



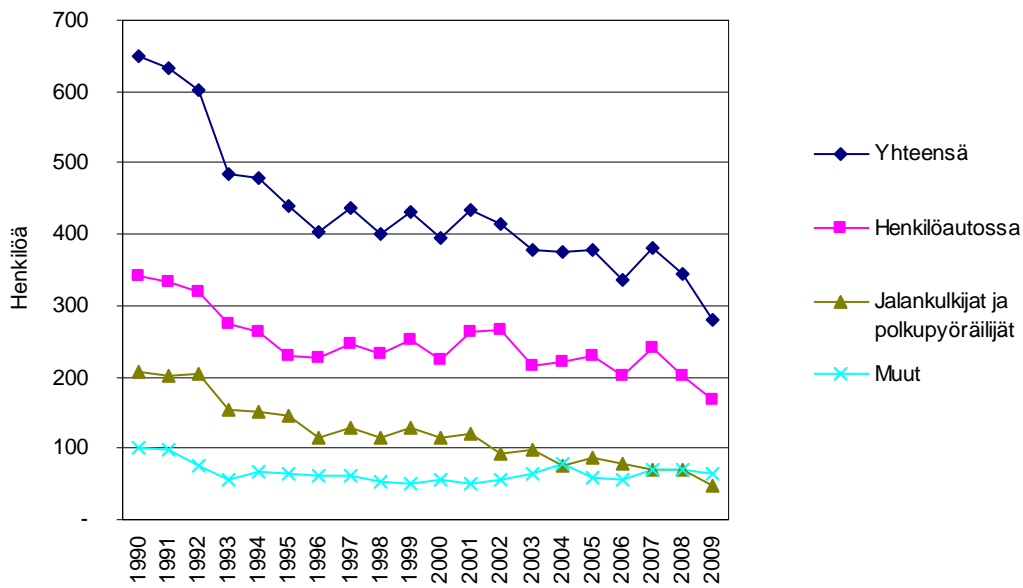
Kuva 18. Kiinniotettujen, pidätettyjen, säilöön otettujen ja vangittujen määrät 2002–2009 (lkm). [Vrt. Poliisi 2020: Kuva 25]

YJT-kiinniotetulla tarkoitetaan pääsääntöisesti niitä henkilöitä, jotka on poliisilain nojalla otettu säilöön. Tyypillisesti tällöin on kysymys henkilöstä, joka ei päihtymyksensä takia kykene huolehtimaan itsestään, tai henkilöstä, joka on aiheuttanut häiriötä koti- tai julkisrauhan alueella tai muulla julkisella paikalla. KIP-kiinniotettu on otettu kiinni rikoksesta epäiltynä pakkokeinolain nojalla. Hänen siis epäillään syyllistyneen rikokseen. Hänen pidättämisestään on päätettävä viimeistään 24 tunnin kuluessa kiinniotosta. Vangituilla tarkoitetaan puolestaan sellaisia rikoksesta epäiltyjä henkilöitä, jotka tuomioistuimien on vanginnut käsiteltyään asian viimeistään neljän vuorokauden kuluttua kiinniotosta.

3.4 Liikenteen valvonta

[Vrt. Poliisi 2020: Luku 4.3]

Liikenneturvallisuuksustilanne tieliikenteessä on pitkällä aikavälillä parantunut. Vuonna 2009 sattui henkilövahinkoon johtaneita tieliikenneonnettomuuksia 6 415, mikä oli 466 vähemmän kuin vuonna 2008. Liikenteessä kuoli 281 ihmistä eli 63 vähemmän kuin vuonna 2008. Hallituksen strategia-asiakirjassa on liikenneturvallisuuksustyon tavoitteeksi vuodelle 2010 asetettu enimmillään 250 kuollutta.

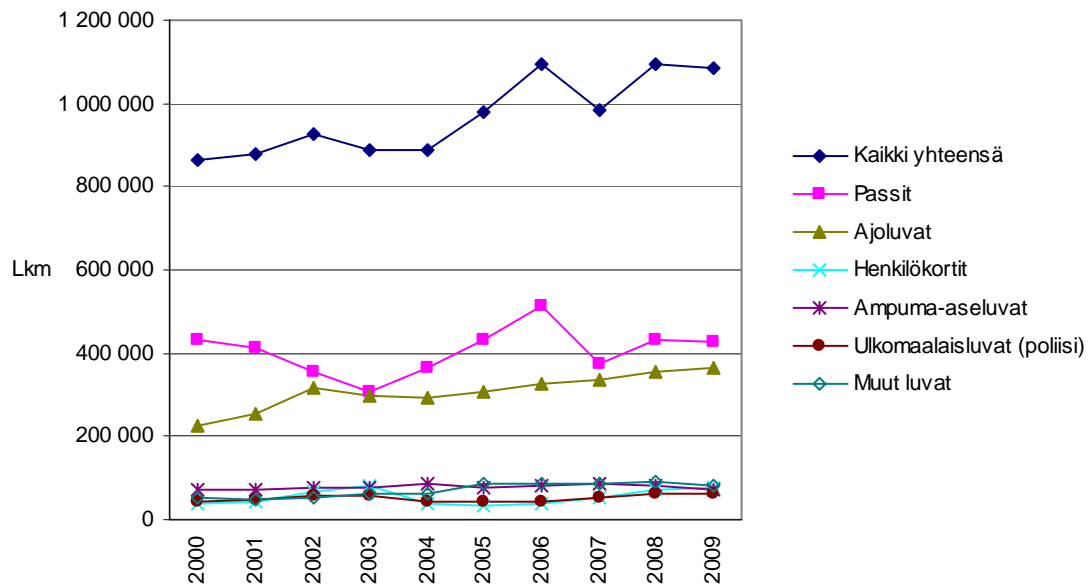


Kuva 19. Tieliikenteessä kuolleet 1990-2009 (henkilöä). [Vrt. Poliisi 2020: Kuva 26]

3.5 Poliisin lupapalvelut

[Vrt. Poliisi 2020: Luku 4.4]

Poliisin myöntämien lupien määrä on kasvanut neljänneksellä 2000-luvulla. Lupapalveluissa tapahtuneet muutokset ovat johtuneet joko lainsäädännön tai tekniikan kehittymisestä. Tekniikan kehittymisestä johtuneet muutokset ovat vähentäneet resurssitarpeita, mutta koska muut resurssit vievät velvoitteet ovat samaan aikaan lisääntyneet, ei vaikutus henkilöstötarpeeseen ole ollut merkittävä. Sen sijaan työn määrän painottuminen prosessin eri vaiheisiin on vaihdellut.



Kuva 20. Poliisin myöntämät luvat 2000–2009 (lkm). [Vrt. Poliisi 2020: Kuva 27]

3.6 Rahoitus ja menot

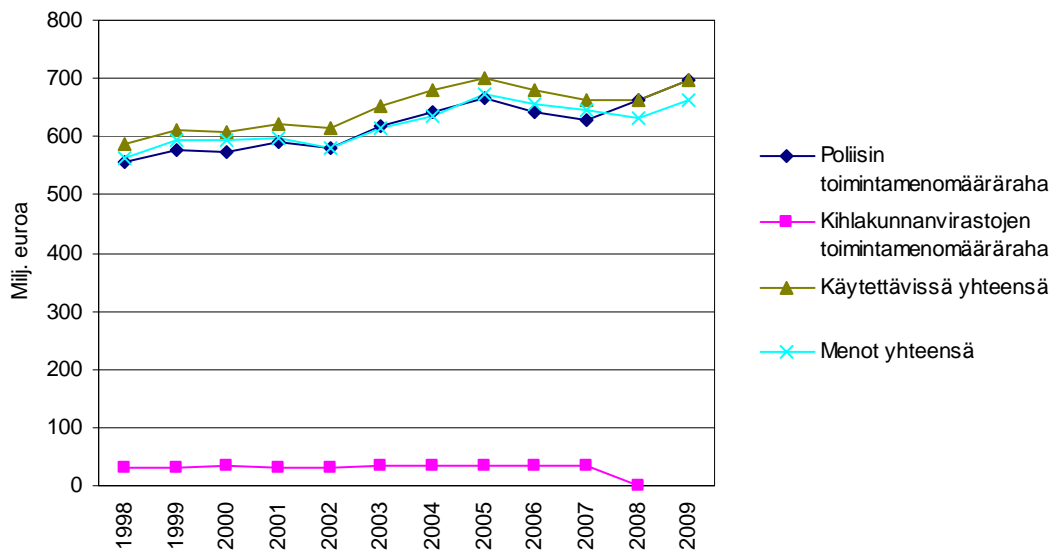
[Vrt. Poliisi 2020: Luku 4.5.5]

Poliisin toimintamäärärahat lisääntyivät reaalisesti vuodesta 1998 vuoteen 2005 noin 20 %. Tästä vuoteen 2007 reaaliset määrärahat vähenivät 6 %. Lisäksi toimintaan on ollut käytettävissä kihlakunnanvirastojen yhteistä määrärahaa, mikä päättyi hallinto-rakenteen muutoksen vuoksi vuonna 2007. Vuonna 2009 reaalin kokonaisrahoitus oli vuoden 2005 tasolla. Menot ovat vastanneet rahoitusta.

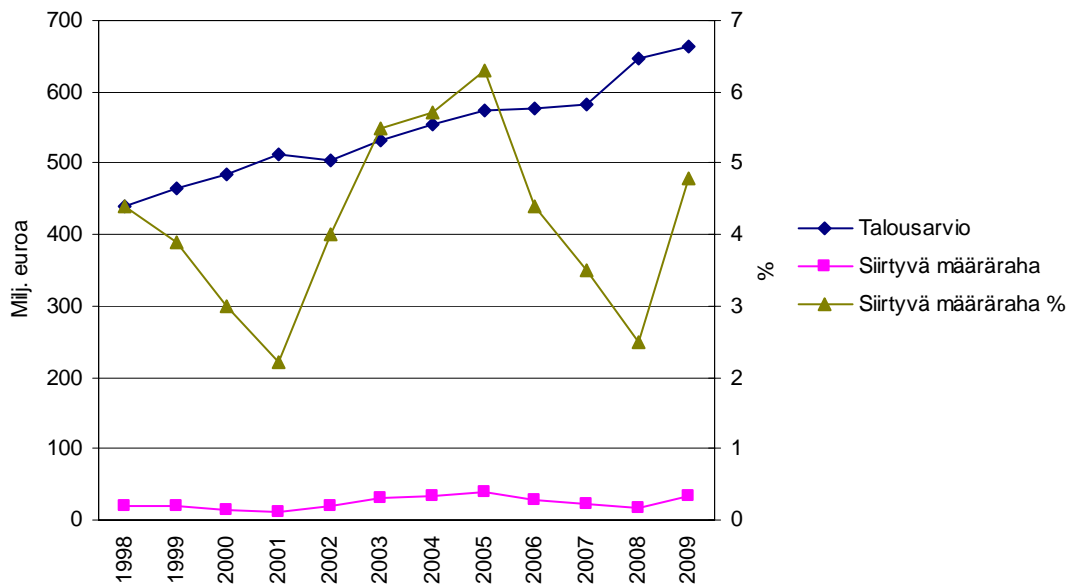
Taulukossa 1 ja kuvissa 21–24 on esitetty poliisitoimen rahoitus ja menot vuosina 1998–2009. Poliisin toimintamäärärahaan sisältyy edelliseltä vuodelta siirtynyt rahoitus, mutta ei nettobudjetoidun Poliisin tekniikkakeskuksen osuutta. Vuosien 1998–2000 kihlakunnanvirastojen määrärahaosuudet on osittain arvioitu myöhempien vuosien määrärahojen perusteella. Lupatuotot on nettobudjetoitu vuodesta 2002 alkaen. Nettobudjetoidut tuotot on otettu taulukossa huomioon menojen vähennyksenä.

Taulukko 1. Poliisitoimen rahoitus ja menot 1998–2009 (milj. euroa).
[Vrt. Poliisi 2020: Taulukko 15]

	1998	1999	2000	2001	2002	2003	2004	2005	2006	2007	2008	2009
Poliisin toimintamääräraha	460	485	498	524	525	563	588	613	603	603	662	698
Kihlakunnanvirastojen toimintamääräraha	26	27	29	28	29	31	32	33	33	33	1	
Käytettävissä yhteensä	486	512	527	552	554	594	620	646	636	636	663	698
Menot yhteensä	467	497	515	532	523	560	581	620	615	620	630	662

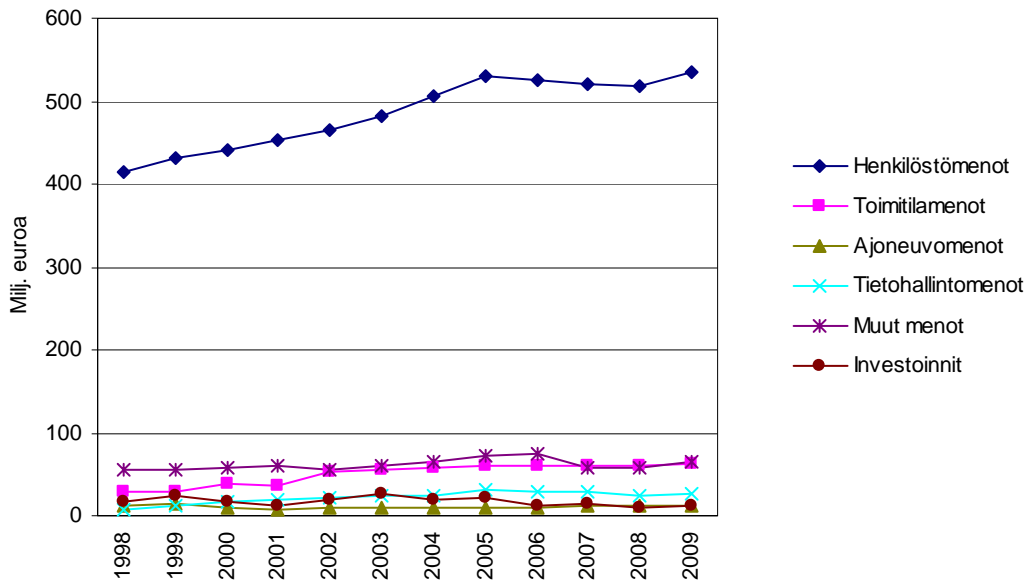


Kuva 21. Poliisitoimen rahoitus ja menot 1998–2009 vuoden 2009 tasossa (milj. euroa, korjattu elinkustannusindeksillä). [Vrt. Poliisi 2020: Kuva 32]



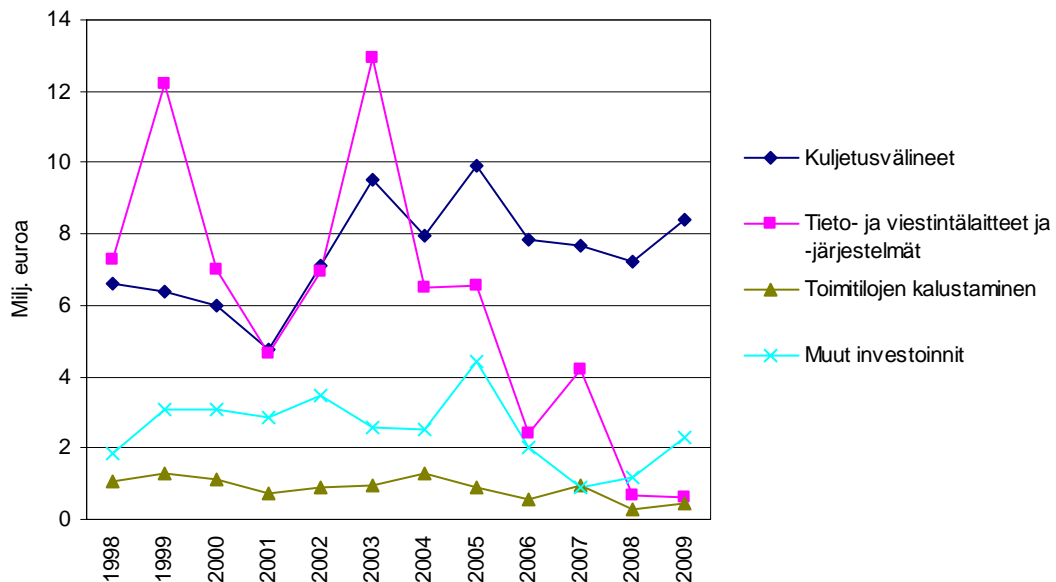
Kuva 22. Poliisin vuotuinen toimintamääräraha (milj. euroa) ja siirtyvä määräraha (milj. euroa ja %) 1998-2009. [Vrt. Poliisi 2020: Kuva 33]

Seuraavalle vuodelle siirtyneet määrärahat olivat muita tarkasteluvuosia suhteellisesti korkeammalla tasolla vuosina 2003–2005, jolloin niihin sisältyi muun muassa palkkausjärjestelmän uudistamiseen liittyneitä varauksia.



Kuva 23. Poliisitoimen menot 1998–2009 menolajeittain vuoden 2009 tasossa (milj. euroa, korjattu elinkustannusindeksillä). [Vrt. Poliisi 2020: Kuva 34]

Poliisitoimen henkilöstömenot ovat kymmenvuotisjaksolla 1999–2009 kasvaneet reaalisesti neljänneksellä.



Kuva 24. Poliisitoimen investoinnit 1998–2009 menolajeittain vuoden 2009 tasossa (milj. euroa, korjattu elinkustannusindeksillä). [Vrt. Poliisi 2020: Kuva 35]

4. Poliisin henkilöstön toteutunut kehitys

4.1 Henkilöstömäärä ja henkilötyövuodet

[Vrt. Poliisi 2020: Luku 4.5.1]

Toimintaympäristön muutosten myötä on ollut välttämätöntä kohdentaa poliisin henkilöstöresursseja uudelleen, millä on pyritty vastaamaan kaikkiin lainsäädännön poliisille asettamiin velvoitteisiin. Henkilöstömäärän huippu saavutettiin vuonna 2004. Tämän jälkeen poliisimiesten määrä on vähentynyt, mutta resurssien vähenemistä on kompensoinut opiskelijoiden määrän kasvu.

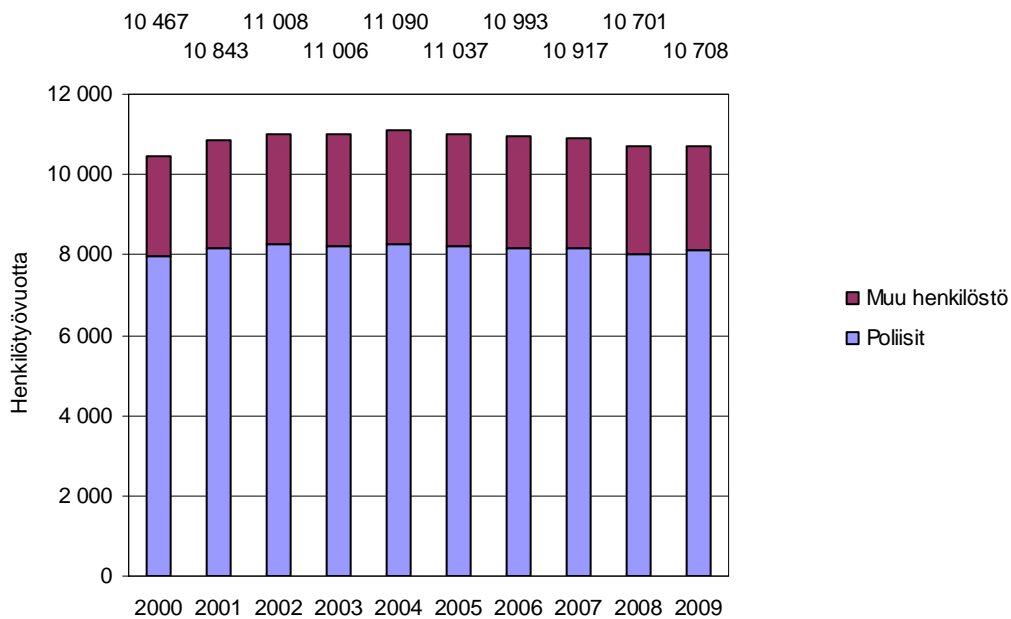
Taulukoissa 2 ja 3 on esitetty poliisin henkilöstömäärä vuosina 2000–2009 henkilöstöryhmittäin sekä keskimääräisenä henkilöstömääränä että henkilötyövuosina. Henkilötyövuodet sisältävät varsinaisen työajan ja palkalliset poissaolot. Lukuihin sisältyy koko henkilöstö riippumatta käytetystä rahoitusmomentista, ei kuitenkaan poliisin ylijohdon henkilöstöä eikä kihlakunnanvirastojen yhteistä henkilökuntaa. Poliisin ylijohdon työajan käytöstä ei ole käytettävissä tilastotietoja aikaisemmilta vuosilta.

Taulukko 2. Poliisin keskimääräinen henkilöstömäärä 2000–2009 (ilman poliisin ylijohtoa).
[Vrt. Poliisi 2020: Taulukko 7]

	2000	2001	2002	2003	2004	2005	2006	2007	2008	2009
Päälliköt	145	144	144	142	145	144	142	139	134	113
Pääallystö	610	616	627	637	648	653	672	676	671	688
Alipääallystö	2 367	2 409	2 444	2 414	2 420	2 404	2 349	2 310	2 244	2 218
Miehistö	4 576	4 516	4 529	4 581	4 543	4 517	4 492	4 483	4 599	4 811
<i>Yhteensä</i>	<i>7 698</i>	<i>7 685</i>	<i>7 744</i>	<i>7 774</i>	<i>7 756</i>	<i>7 718</i>	<i>7 655</i>	<i>7 608</i>	<i>7 648</i>	<i>7 830</i>
Opiskelijat	339	502	539	486	527	534	563	569	580	437
<i>Poliisit yhteensä</i>	<i>8 037</i>	<i>8 186</i>	<i>8 284</i>	<i>8 261</i>	<i>8 283</i>	<i>8 253</i>	<i>8 218</i>	<i>8 177</i>	<i>8 228</i>	<i>8 266</i>
Vartijat	430	433	435	441	437	424	418	420	411	404
Toimistotyöntekijät	1 629	1 632	1 659	1 650	1 645	1 632	1 598	1 546	1 629	1 600
Muut	695	696	727	769	804	825	850	864	749	688
<i>Muut yhteensä</i>	<i>2 755</i>	<i>2 761</i>	<i>2 821</i>	<i>2 859</i>	<i>2 885</i>	<i>2 881</i>	<i>2 866</i>	<i>2 831</i>	<i>2 789</i>	<i>2 692</i>
Kaikki yhteensä	10 792	10 947	11 105	11 120	11 168	11 133	11 084	11 007	11 017	10 958

Taulukko 3. Poliisin henkilötyövuodet 2000–2009 (ilman poliisin ylijohtoa).
[Vrt. Poliisi 2020: Taulukko 8]

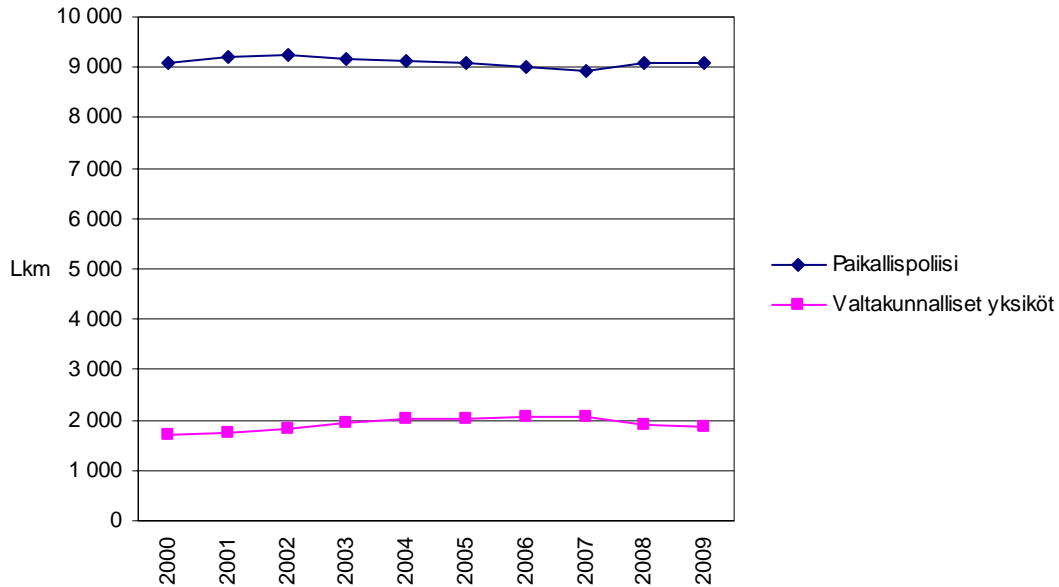
	2000	2001	2002	2003	2004	2005	2006	2007	2008	2009
Päälliköt	146	143	146	140	149	145	144	144	129	113
Päälystö	582	615	627	633	633	653	672	674	664	680
Alipäälystö	2 396	2 485	2 511	2 471	2 511	2 441	2 396	2 347	2 230	2 220
Miehistö	4 543	4 494	4 546	4 558	4 533	4 513	4 464	4 455	4 534	4 756
<i>Yhteensä</i>	<i>7 667</i>	<i>7 737</i>	<i>7 830</i>	<i>7 802</i>	<i>7 825</i>	<i>7 753</i>	<i>7 676</i>	<i>7 619</i>	<i>7 557</i>	<i>7 768</i>
Opiskelijat	297	424	434	421	447	456	500	526	482	340
<i>Poliisit yhteensä</i>	<i>7 964</i>	<i>8 160</i>	<i>8 264</i>	<i>8 223</i>	<i>8 273</i>	<i>8 209</i>	<i>8 176</i>	<i>8 145</i>	<i>8 038</i>	<i>8 107</i>
Vartijat	418	422	427	430	430	420	410	416	400	388
Toimistotyöntekijät	1 565	1 578	1 604	1 595	1 592	1 569	1 543	1 495	1 573	1 543
Muut	520	682	713	757	795	821	836	861	690	669
<i>Muut yhteensä</i>	<i>2 503</i>	<i>2 682</i>	<i>2 744</i>	<i>2 782</i>	<i>2 817</i>	<i>2 810</i>	<i>2 789</i>	<i>2 772</i>	<i>2 663</i>	<i>2 600</i>
Kaikki yhteensä	10 467	10 843	11 008	11 006	11 090	11 037	10 993	10 917	10 701	10 708



Kuva 25. Poliisin henkilötyövuodet 2000–2009. [Vrt. Poliisi 2020: Kuva 28]

Toimintaympäristön muutokset näkyvät viimeisimmän kymmenen vuoden aikana valtakunnallisten yksiköiden, erityisesti keskusrikospoliisin, suojelupoliisin, Poliisiammattikorkeakoulun ja Poliisin tietohallintokeskuksen henkilöstömäärien kasvuna. Keskusrikospoliisiin on vuosina 1997–2007 perustettu 296 uutta virkaa muun muassa talousrikostutkintaan ja järjestäytyneen rikollisuuden torjuntaan sekä kansainvälisiin tehtäviin. Tietohallinnon kehittäminen on vaatinut runsaasti henkilöstöresursseja, joista pääosa siirtyi vuonna 2008 Hallinnon tietotekniikkakeskus HALTIKIn palvelukseen vähentäen poliisin henkilöstömäärää. Muuttuneesta lainsäädännöstä aiheutunut kouluttamistarve on vaikuttanut toisaalta Poliisiammattikorkeakoulun henkilöstön lisääntymiseen ja toi-

saalta henkilötyövuosien kohdistumiseen koulutuksen saamiseen eikä niinkään operatiiviseen toimintaan. Paikallispoliisin resurssit ovat tässä kehityksessä väistämättä supistuneet vaikeuttaen päivittäistoiminnan haasteista suoriutumista sekä vähentäen ennalta estävän toiminnan ja näkyvän valvonnan osuutta.



Kuva 26. Paikallispoliisin ja valtakunnallisten yksiköiden henkilöstömäärä 2000–2009 (lkm).
[Vrt. Poliisi 2020: Kuva 29]

Naisten osuus poliisin henkilöstöstä on jatkuvasti kasvanut ja tulee edelleen kasvamaan. Vuonna 2009 koko henkilöstöstä 28 % oli naisia. Suurin muutos on tapahtunut ja tulee jatkumaan poliisihenkilöstössä. Kun vuonna 1998 poliiseista naisia oli 7 %, vuonna 2009 heitä oli jo 13 %. Uusista poliiseista naisia on jo pitkään ollut noin 20 %. Tulevien vuosien aikana suurin muutos sukupuolijakautumassa tulee olemaan alipäällystössä ja päällystössä, joissa naisten osuus on edelleen varsin pieni – alipäällystössä 8 % sekä päällystössä ja päälliköissä yhteensä 7 %.

4.2 Nykyisen henkilöstön poistuma-arvio

[Vrt. Poliisi 2020: Luku 4.5.3]

Poliisihenkilöstön vuosittaiseksi eläke- ja muuksi poistumaksi vuosina 2010–2020 arvioidaan 279–357 henkilöä. Muun kuin poliisihenkilöstön vuosittaiseksi eläkepoistumaksi samalla aikavälillä arvioidaan 68–103 henkilöä.

Poliisihenkilöstön eläkepoistuman huippu ajoittunee vuoteen 2011, jolloin eläkepoistuman arvioidaan olevan 267 henkilöä. Poliisihenkilöstön muuksi vuosittaiseksi poistumaksi on arvioitu 90 henkilöä.

Muun henkilöstön eläkepoistuman vuosittaiset vaihtelut ovat melko suuria. Lisäksi syntyy jonkin verran muuta poistumaa, jota ei ole arvioitu.

Taulukko 4. Poliisihenkilöstön eläkepoistuman ja muun poistuman arvio 2010-2020.
[Vrt. Poliisi 2020: Taulukko 10]

Vuosi	Eläkepoistuma				Muu poistuma	Yhteensä
	Miehistö	Alipäällistö	Päällistö	Johto		
2010	91	136	20	13	90	350
2011	97	136	27	7	90	357
2012	93	114	16	5	90	318
2013	75	118	27	3	90	313
2014	71	121	21	6	90	309
2015	72	116	22	5	90	305
2016	65	100	26	6	90	287
2017	54	106	20	9	90	279
2018	69	103	22	5	90	289
2019	80	104	36	5	90	315
2020	82	109	21	4	90	306

Taulukko 5. Muun kuin poliisihenkilöstön eläkepoistuman arvio 2010-2020.
[Vrt. Poliisi 2020: Taulukko 11]

Vuosi	Toimisto- henkilöstö	Vartijat	Muu	
			henkilöstö	Yhteensä
2010	42	12	24	78
2011	73	3	25	101
2012	63	9	17	89
2013	53	15	12	80
2014	52	9	22	83
2015	42	14	18	74
2016	55	10	16	81
2017	66	11	16	93
2018	63	12	18	93
2019	65	14	22	101
2020	70	11	20	101

4.3 Työajan käyttö

[Vrt. Poliisi 2020: Luku 4.5.4]

Poliisin työajan käytön seurannassa käytetyt toiminnot on totutusta tilastointitavasta poiketen jaettu tarkastelussa kolmeen ryhmään: 1) ennalta estävään ja paljastavaan toimintaan, 2) jälkikäteiseen ja asiakasaloitteiseen toimintaan sekä 3) toimintaedellytysten turvaamiseen. Poliisin ennalta estävää ja paljastavaa toimintaa ovat muun muassa sidosryhmäyhteistyö, yleisvalvonta, lähipoliisitoiminta, rikostilaisuuksien vähentäminen, eräisiin rikoslajeihin liittyvä tarkkailu ja tutkinta, poliisin ja kuntien sosiaalityön yhteistoiminta, lasten ja nuorten rikosten nopeutettu käsittely viranomaisyhteistyönä, osallistuminen kunnalliseen ja alueelliseen turvallisuussuunnitteluun, suojausneuvonta sekä viestintä. Poliisin jälkikäteinen ja asiakasaloitteinen toiminta sisältää poliisille kansalaisten taholta tulevien hälytystehtävien hoitamisen ja rikosilmoituksiin perustuvan tutkinnan sekä lupahakemusten käsittelyn. Poliisin toimintaedellytysten turvaamiseen liittyviä tehtäviä ovat tukitoiminnot ja koulutus.

Poliisin työajan käytön tilastotietojen luotettavuus ei ole ollut kovin hyvä. Joidenkin yksiköiden tiedot ovat saattaneet ajoittain puuttua kootusta aineistosta. Lisäksi seurantajärjestelmien vaihtuminen ja kirjaamiskäytäntöjen muutokset haittaavat kalenterivuosi-eräistä vertailukelpoisuutta. Tilastoidut työtuntien kokonaismäärät eivät siten anna täysin oikeaa kuvaa poliisin työajan käytöstä.

Luotettavin kuva työajan kohdentumisesta saadaan, kun tarkastellaan työaikatietojen jakaumia prosentuaalisina osuuksina. Tällä tavoin voidaan vertailla karkeita ajankäytön osuuksia eri vuosina.

Taulukoissa 6–8 on esitetty työajan käytön jakauma vuonna 2009 henkilöstöryhmittäin ja toiminnoittain sekä kaikkien henkilöstöryhmien työajan käytön kehitys vuosina 2003–2009. Aineisto sisältää kaiken sen henkilöstön, joka on osallistunut poliisin tehtävien hoitoon, mutta ei kuitenkaan poliisin ylijohdon eikä kihlakuntien yhteistä henkilöstöä.

Ennalta estävän ja paljastavan toiminnan osuus varsinaisesta työajasta on vuosina 2003–2009 ollut 28–29 %, jälkikäteisen ja asiakasaloitteisen toiminnan osuus 53–56 % sekä toimintaedellytysten turvaamisen osuus 16–18 %.

Taulukko 6. Poliisin työajan käytön jakauma 2009 henkilöstöryhmittäin ja toiminnoittain (ilman poliisin ylijohtoa, henkilötyövuotta). [Vrt. Poliisi 2020: Taulukko 12]

	Päälliköt	Päälystö	Ali-päälystö	Miehistö	Opiskelijat	Poliisit yhteensä
<u>Ennalta estävä ja paljastava toiminta</u>						
Johto, kehittäminen ja suunnittelu	0,0	71,1	92,0	36,5	0,2	199,8
Sidosryhmäyhteistyö	4,8	13,6	27,2	36,1	1,9	83,6
Valvontatoiminta	0,1	6,4	397,1	1 789,8	125,2	2 318,5
- Yleisvalvonta	0,0	0,4	215,9	1 162,7	89,9	1 469,0
- Erityisturvatoimet	0,0	1,8	31,2	69,4	2,4	104,9
- Muu YJT-valvonta	0,1	3,0	30,1	81,2	4,9	119,4
- Liikennevalvonta	0,0	1,2	119,8	476,4	28,0	625,3
Rikostojunta	0,0	23,8	131,0	209,0	3,0	366,8
- Huumausainerikokset	0,0	23,1	116,7	178,5	2,5	320,8
- Muu tarkkailu	0,0	0,7	14,2	30,6	0,5	46,0
Yhteensä	4,9	115,0	647,3	2 071,5	130,2	2 968,8
<u>Jälkikäteinen ja asiakasaloitteinen toiminta</u>						
Johto, kehittäminen ja suunnittelu	0,0	293,0	173,4	39,1	0,2	505,7
Hälytystoiminta	0,0	0,3	105,0	586,6	47,2	739,2
Rikostorjunta	0,9	165,7	816,9	1 332,4	60,7	2 376,7
- Liikenne rikokset	0,0	4,1	48,4	148,9	12,8	214,2
- Omaisuusrikokset	0,2	28,0	198,7	489,7	26,0	742,6
- Väkivaltarikokset	0,3	30,4	165,2	300,5	10,6	507,0
- Talousrikokset	0,0	56,0	173,5	106,8	0,6	336,9
- Muu rikostutkinta	0,2	8,3	49,5	59,1	5,7	122,8
- Ulkomaalaislain mukainen tutkinta	0,1	2,1	12,1	30,1	0,2	44,6
- Turvapaikkatutkinta	0,0	0,7	9,1	35,1	0,3	45,3
- Muu poliisitutkinta	0,0	7,8	27,7	31,8	1,2	68,4
- Valtion sisäinen ja ulkoinen turvallisuus	0,1	8,0	26,7	28,4	0,0	63,2
- Muu tekninen tutkinta	0,0	0,0	29,4	51,1	2,0	82,6
- Muu tutkintaa avustava tehtävä	0,0	0,8	12,0	22,3	0,8	36,1
- Tutkinnan asiantuntijapalvelut	0,0	19,4	64,5	28,5	0,5	112,9
Asiakaspalvelu ja palvelupäivystys	0,0	0,2	59,0	173,6	11,5	244,4
Lupapalvelut	5,0	13,8	37,1	9,8	0,0	65,7
Löytötavaratoiminta	0,0	0,0	2,0	1,4	0,1	3,5
Muut poliisitehtävät	0,1	0,6	26,0	77,2	4,3	108,2
- Vartiointi	0,0	0,0	6,5	37,1	3,2	46,9
- Kuljetukset	0,0	0,4	7,7	26,4	0,8	35,3
- Virka-aputoiminta	0,1	0,1	11,7	13,8	0,3	26,0
Yhteensä	6,1	473,5	1 219,4	2 220,2	124,0	4 043,2
<u>Toimintaedellytysten turvaaminen</u>						
Johto, kehittäminen ja suunnittelu	80,9	0,0	0,0	0,0	0,0	80,9
Saatu ja annettu koulutus	6,6	48,7	189,9	386,0	84,5	715,7
Tukitoiminnot	12,7	22,4	105,8	63,7	0,7	205,2
- Henkilöstöhallinto	4,0	8,4	55,6	15,2	0,0	83,1
- Taloushallinto	2,9	1,4	2,2	1,0	0,0	7,5
- Sisäiset ICT-palvelut	0,1	1,1	6,1	2,0	0,0	9,4
- Yksikön sisäinen materiaalihallinto	0,9	2,0	16,9	17,0	0,2	37,1
- Muut tukitoiminnot	4,9	9,4	25,0	28,4	0,4	68,1
Muut tehtävät	1,1	6,0	4,3	6,5	0,4	18,3
- Muille viranomaisille tehty työ	0,0	0,0	0,0	0,0	0,0	0,1
- Kantelu- ja valitusasioiden käsittely	1,1	4,8	0,3	0,3	0,0	6,5
- Muut tehtävät	0,0	1,1	4,0	6,1	0,3	11,6
Konsernipalvelut	0,2	14,2	53,0	7,8	0,0	75,2
Yhteensä	101,5	91,3	353,1	464,0	85,5	1 095,3
Yhteensä	112,5	679,7	2 219,8	4 755,6	339,7	8 107,3

	Vartijat	Toimisto- työntekijät	Muut	Muut yhteensä	Kaikki yhteensä
<u>Ennalta estävä ja paljastava toiminta</u>					
Johto, kehittäminen ja suunnittelu	0,0	1,0	8,7	9,7	209,5
Sidosryhmäyhteistyö	0,3	2,6	12,1	14,9	98,5
Valvontatoiminta	0,5	18,2	4,1	22,8	2 341,3
- Yleisvalvonta	0,0	0,0	0,0	0,0	1 469,0
- Erityisturvatoimet	0,0	0,0	1,2	1,3	106,1
- Muu YJT-valvonta	0,0	5,3	0,5	5,8	125,2
- Liikennevalvonta	0,5	12,8	2,4	15,7	641,1
Rikostojunta	0,0	8,4	1,8	10,2	377,0
- Huumausainerikokset	0,0	8,4	1,7	10,1	330,9
- Muu tarkkailu	0,0	0,0	0,1	0,1	46,1
Yhteensä	0,7	30,1	26,7	57,6	3 026,4
<u>Jälkikäteinen ja asiakasaloitteinen toiminta</u>					
Johto, kehittäminen ja suunnittelu	3,5	34,9	117,3	155,6	661,3
Hälytystoiminta	0,0	0,0	0,0	0,0	739,2
Rikostorjunta	3,3	316,8	210,9	530,9	2 907,6
- Liikenne rikokset	0,0	5,4	0,1	5,5	219,7
- Omaisuusrikokset	0,0	12,6	3,3	15,9	758,5
- Väkivaltarikokset	0,0	9,0	1,2	10,3	517,2
- Talousrikokset	0,0	18,6	16,7	35,3	372,3
- Muu rikostutkinta	0,0	1,9	0,1	2,0	124,8
- Ulkomaalaislain mukainen tutkinta	0,0	1,9	0,0	1,9	46,6
- Turvapaikkatutkinta	0,1	0,8	0,0	0,9	46,3
- Muu poliisitutkinta	0,0	4,1	0,1	4,2	72,6
- Valtion sisäinen ja ulkoinen turvallisuus	0,0	12,6	22,4	35,0	98,2
- Muu tekninen tutkinta	0,0	0,5	15,6	16,2	98,8
- Muu tutkintaa avustava tehtävä	3,1	228,4	19,4	251,0	287,0
- Tutkinnan asiantuntijapalvelut	0,0	20,8	131,9	152,8	265,7
Asiakaspalvelu ja palvelupäivystys	17,1	14,9	0,0	32,0	276,4
Lupapalvelut	0,4	694,5	22,6	717,5	783,2
Löytötavaratoiminta	2,0	29,9	6,1	38,1	41,5
Muut poliisitehtävät	339,8	3,4	2,5	345,7	453,9
- Vartiointi	331,7	0,0	0,0	331,8	378,6
- Kuljetukset	7,6	0,1	2,4	10,1	45,4
- Virka-aputoiminta	0,4	3,3	0,1	3,8	29,8
Yhteensä	366,1	1 094,4	359,4	1 819,9	5 863,1
<u>Toimintaedellytysten turvaaminen</u>					
Johto, kehittäminen ja suunnittelu	0,0	0,0	0,0	0,0	80,9
Saatu ja annettu koulutus	8,9	45,8	33,8	88,5	804,2
Tukitoiminnot	11,4	356,1	175,8	543,3	748,5
- Henkilöstöhallinto	1,6	92,8	16,0	110,4	193,5
- Taloushallinto	0,2	89,4	21,6	111,2	118,7
- Sisäiset ICT-palvelut	0,1	3,5	26,8	30,4	39,8
- Yksikön sisäinen materiaalihallinto	2,5	6,8	38,1	47,4	84,5
- Muut tukitoiminnot	6,9	163,7	73,3	243,9	312,0
Muut tehtävät	1,1	4,6	4,0	9,8	28,0
- Muille viranomaisille tehty työ	0,0	1,4	0,7	2,1	2,2
- Kantelu- ja valitusasioiden käsittely	0,0	1,1	2,5	3,6	10,2
- Muut tehtävät	1,1	2,1	0,8	4,0	15,7
Konsernipalvelut	0,0	12,1	69,2	81,3	156,4
Yhteensä	21,4	418,6	282,8	722,8	1 818,0
Yhteensä	388,2	1 543,1	668,9	2 600,2	10 707,5

Taulukko 7. Poliisin työajan käytön jakauma 2009 henkilöstöryhmittäin ja toiminnoittain (ilman poliisin ylijohtoa, %). [Vrt. Poliisi 2020: Taulukko 13]

	Päälliköt	Päälystö	Ali-päälystö	Miehistö	Opiskelijat	Poliisit yhteensä
Ennalta estävä ja paljastava toiminta						
Johto, kehittäminen ja suunnittelu	0,0 %	10,5 %	4,1 %	0,8 %	0,1 %	2,5 %
Sidosryhmäyhteistyö	4,3 %	2,0 %	1,2 %	0,8 %	0,5 %	1,0 %
Valvontatoiminta	0,1 %	0,9 %	17,9 %	37,6 %	36,9 %	28,6 %
- Yleisvalvonta	0,0 %	0,1 %	9,7 %	24,4 %	26,5 %	18,1 %
- Erityisturvatoimet	0,0 %	0,3 %	1,4 %	1,5 %	0,7 %	1,3 %
- Muu YJT-valvonta	0,1 %	0,4 %	1,4 %	1,7 %	1,5 %	1,5 %
- Liikennevalvonta	0,0 %	0,2 %	5,4 %	10,0 %	8,2 %	7,7 %
Rikostojunta	0,0 %	3,5 %	5,9 %	4,4 %	0,9 %	4,5 %
- Huumausainerikokset	0,0 %	3,4 %	5,3 %	3,8 %	0,7 %	4,0 %
- Muu tarkkailu	0,0 %	0,1 %	0,6 %	0,6 %	0,1 %	0,6 %
Yhteensä	4,4 %	16,9 %	29,2 %	43,6 %	38,3 %	36,6 %
Jälkikäteinen ja asiakasaloitteinen toiminta						
Johto, kehittäminen ja suunnittelu	0,0 %	43,1 %	7,8 %	0,8 %	0,1 %	6,2 %
Hälytystoiminta	0,0 %	0,0 %	4,7 %	12,3 %	13,9 %	9,1 %
Rikostorjunta	0,8 %	24,4 %	36,8 %	28,0 %	17,9 %	29,3 %
- Liikenne rikokset	0,0 %	0,6 %	2,2 %	3,1 %	3,8 %	2,6 %
- Omaisuusrikokset	0,1 %	4,1 %	9,0 %	10,3 %	7,7 %	9,2 %
- Väkivaltarikokset	0,3 %	4,5 %	7,4 %	6,3 %	3,1 %	6,3 %
- Talousrikokset	0,0 %	8,2 %	7,8 %	2,2 %	0,2 %	4,2 %
- Muu rikostutkinta	0,2 %	1,2 %	2,2 %	1,2 %	1,7 %	1,5 %
- Ulkomaalaislain mukainen tutkinta	0,1 %	0,3 %	0,5 %	0,6 %	0,1 %	0,6 %
- Turvapaikkatutkinta	0,0 %	0,1 %	0,4 %	0,7 %	0,1 %	0,6 %
- Muu poliisitutkinta	0,0 %	1,1 %	1,2 %	0,7 %	0,3 %	0,8 %
- Valtion sisäinen ja ulkoinen turvallisuus	0,1 %	1,2 %	1,2 %	0,6 %	0,0 %	0,8 %
- Muu tekninen tutkinta	0,0 %	0,0 %	1,3 %	1,1 %	0,6 %	1,0 %
- Muu tutkintaa avustava tehtävä	0,0 %	0,1 %	0,5 %	0,5 %	0,2 %	0,4 %
- Tutkinnan asiantuntijapalvelut	0,0 %	2,9 %	2,9 %	0,6 %	0,2 %	1,4 %
Asiakaspalvelu ja palvelupäivystys	0,0 %	0,0 %	2,7 %	3,7 %	3,4 %	3,0 %
Lupapalvelut	4,4 %	2,0 %	1,7 %	0,2 %	0,0 %	0,8 %
Löytötavaratoiminta	0,0 %	0,0 %	0,1 %	0,0 %	0,0 %	0,0 %
Muut poliisitehtävät	0,1 %	0,1 %	1,2 %	1,6 %	1,3 %	1,3 %
- Vartiointi	0,0 %	0,0 %	0,3 %	0,8 %	0,9 %	0,6 %
- Kuljetukset	0,0 %	0,1 %	0,3 %	0,6 %	0,2 %	0,4 %
- Virka-aputoiminta	0,1 %	0,0 %	0,5 %	0,3 %	0,1 %	0,3 %
Yhteensä	5,4 %	69,7 %	54,9 %	46,7 %	36,5 %	49,9 %
Toimintaedellytysten turvaaminen						
Johto, kehittäminen ja suunnittelu	71,9 %	0,0 %	0,0 %	0,0 %	0,0 %	1,0 %
Saatu ja annettu koulutus	5,9 %	7,2 %	8,6 %	8,1 %	24,9 %	8,8 %
Tukitoiminnot	11,2 %	3,3 %	4,8 %	1,3 %	0,2 %	2,5 %
- Henkilöstöhallinto	3,5 %	1,2 %	2,5 %	0,3 %	0,0 %	1,0 %
- Taloushallinto	2,5 %	0,2 %	0,1 %	0,0 %	0,0 %	0,1 %
- Sisäiset ICT-palvelut	0,1 %	0,2 %	0,3 %	0,0 %	0,0 %	0,1 %
- Yksikön sisäinen materiaalihallinto	0,8 %	0,3 %	0,8 %	0,4 %	0,1 %	0,5 %
- Muut tukitoiminnot	4,3 %	1,4 %	1,1 %	0,6 %	0,1 %	0,8 %
Muut tehtävät	1,0 %	0,9 %	0,2 %	0,1 %	0,1 %	0,2 %
- Muille viranomaisille tehty työ	0,0 %	0,0 %	0,0 %	0,0 %	0,0 %	0,0 %
- Kantelu- ja valitusasioiden käsittely	1,0 %	0,7 %	0,0 %	0,0 %	0,0 %	0,1 %
- Muut tehtävät	0,0 %	0,2 %	0,2 %	0,1 %	0,1 %	0,1 %
Konsernipalvelut	0,2 %	2,1 %	2,4 %	0,2 %	0,0 %	0,9 %
Yhteensä	90,2 %	13,4 %	15,9 %	9,8 %	25,2 %	13,5 %
Yhteensä	100,0 %	100,0 %	100,0 %	100,0 %	100,0 %	100,0 %

	Vartijat	Toimisto- työntekijät	Muut	Muut yhteensä	Kaikki yhteensä
<u>Ennalta estävä ja paljastava toiminta</u>					
Johto, kehittäminen ja suunnittelu	0,0 %	0,1 %	1,3 %	0,4 %	2,0 %
Sidosryhmäyhteistyö	0,1 %	0,2 %	1,8 %	0,6 %	0,9 %
Valvontatoiminta	0,1 %	1,2 %	0,6 %	0,9 %	21,9 %
- Yleisvalvonta	0,0 %	0,0 %	0,0 %	0,0 %	13,7 %
- Erityisturvatoimet	0,0 %	0,0 %	0,2 %	0,0 %	1,0 %
- Muu YJT-valvonta	0,0 %	0,3 %	0,1 %	0,2 %	1,2 %
- Liikennevalvonta	0,1 %	0,8 %	0,4 %	0,6 %	6,0 %
Rikostojunta	0,0 %	0,5 %	0,3 %	0,4 %	3,5 %
- Huumausainerikokset	0,0 %	0,5 %	0,3 %	0,4 %	3,1 %
- Muu tarkkailu	0,0 %	0,0 %	0,0 %	0,0 %	0,4 %
Yhteensä	0,2 %	2,0 %	4,0 %	2,2 %	28,3 %
<u>Jälkikäteinen ja asiakasaloitteinen toiminta</u>					
Johto, kehittäminen ja suunnittelu	0,9 %	2,3 %	17,5 %	6,0 %	6,2 %
Hälytystoiminta	0,0 %	0,0 %	0,0 %	0,0 %	6,9 %
Rikostorjunta	0,8 %	20,5 %	31,5 %	20,4 %	27,2 %
- Liikenne rikokset	0,0 %	0,4 %	0,0 %	0,2 %	2,1 %
- Omaisuusrikokset	0,0 %	0,8 %	0,5 %	0,6 %	7,1 %
- Väkivaltarikokset	0,0 %	0,6 %	0,2 %	0,4 %	4,8 %
- Talousrikokset	0,0 %	1,2 %	2,5 %	1,4 %	3,5 %
- Muu rikostutkinta	0,0 %	0,1 %	0,0 %	0,1 %	1,2 %
- Ulkomaalaislain mukainen tutkinta	0,0 %	0,1 %	0,0 %	0,1 %	0,4 %
- Turvapaikkatutkinta	0,0 %	0,1 %	0,0 %	0,0 %	0,4 %
- Muu poliisitutkinta	0,0 %	0,3 %	0,0 %	0,2 %	0,7 %
- Valtion sisäinen ja ulkoinen turvallisuus	0,0 %	0,8 %	3,3 %	1,3 %	0,9 %
- Muu tekninen tutkinta	0,0 %	0,0 %	2,3 %	0,6 %	0,9 %
- Muu tutkintaa avustava tehtävä	0,8 %	14,8 %	2,9 %	9,7 %	2,7 %
- Tutkinnan asiantuntijapalvelut	0,0 %	1,3 %	19,7 %	5,9 %	2,5 %
Asiakaspalvelu ja palvelupäivystys	4,4 %	1,0 %	0,0 %	1,2 %	2,6 %
Lupapalvelut	0,1 %	45,0 %	3,4 %	27,6 %	7,3 %
Löytötavaratoiminta	0,5 %	1,9 %	0,9 %	1,5 %	0,4 %
Muut poliisitehtävät	87,5 %	0,2 %	0,4 %	13,3 %	4,2 %
- Vartiointi	85,5 %	0,0 %	0,0 %	12,8 %	3,5 %
- Kuljetukset	2,0 %	0,0 %	0,4 %	0,4 %	0,4 %
- Virka-aputoiminta	0,1 %	0,2 %	0,0 %	0,1 %	0,3 %
Yhteensä	94,3 %	70,9 %	53,7 %	70,0 %	54,8 %
<u>Toimintaedellytysten turvaaminen</u>					
Johto, kehittäminen ja suunnittelu	0,0 %	0,0 %	0,0 %	0,0 %	0,8 %
Saatu ja annettu koulutus	2,3 %	3,0 %	5,1 %	3,4 %	7,5 %
Tukitoiminnot	2,9 %	23,1 %	26,3 %	20,9 %	7,0 %
- Henkilöstöhallinto	0,4 %	6,0 %	2,4 %	4,2 %	1,8 %
- Taloushallinto	0,1 %	5,8 %	3,2 %	4,3 %	1,1 %
- Sisäiset ICT-palvelut	0,0 %	0,2 %	4,0 %	1,2 %	0,4 %
- Yksikön sisäinen materiaalihallinto	0,6 %	0,4 %	5,7 %	1,8 %	0,8 %
- Muut tukitoiminnot	1,8 %	10,6 %	11,0 %	9,4 %	2,9 %
Muut tehtävät	0,3 %	0,3 %	0,6 %	0,4 %	0,3 %
- Muille viranomaisille tehty työ	0,0 %	0,1 %	0,1 %	0,1 %	0,0 %
- Kantelu- ja valitusasioiden käsittely	0,0 %	0,1 %	0,4 %	0,1 %	0,1 %
- Muut tehtävät	0,3 %	0,1 %	0,1 %	0,2 %	0,1 %
Konsernipalvelut	0,0 %	0,8 %	10,3 %	3,1 %	1,5 %
Yhteensä	5,5 %	27,1 %	42,3 %	27,8 %	17,0 %
Yhteensä	100,0 %	100,0 %	100,0 %	100,0 %	100,0 %

Taulukko 8. Poliisin työajan käytön jakauma 2003–2009 toiminnoittain (sisältäen opiskelijat muttei poliisin ylijohtoa, henkilötyövuotta). [Vrt. Poliisi 2020: Taulukko 14]

	2003	2004	2005	2006	2007	2008	2009
<u>Ennalta estävä ja paljastava toiminta</u>							
Johto, kehittäminen ja suunnittelu	248	256	256	286	284	205	210
Sidosryhmäyhteistyö	93	97	99	93	97	99	99
Valvontatoiminta	2 333	2 263	2 319	2 433	2 269	2 293	2 341
- Yleisvalvonta	1 529	1 429	1 216	1 252	1 299	1 363	1 469
- Erityisturvatoimet	78	79	112	300	96	122	106
- Muu YJT-valvonta	70	64	275	196	151	124	125
- Liikennevalvonta	657	692	715	685	723	684	641
Rikostorjunta	461	440	408	419	387	383	377
- Huuhausainerikokset	362	340	335	364	335	338	331
- Muu tarkkailu	98	100	73	56	52	44	46
Yhteensä	3 134	3 056	3 082	3 232	3 037	2 979	3 026
<u>Jälkikäteinen ja asiakasaloitteinen toiminta</u>							
Johto, kehittäminen ja suunnittelu	469	504	492	513	539	634	661
Hälytystoiminta	878	872	772	723	821	833	739
Rikostorjunta	2 949	3 034	3 069	2 993	2 962	2 946	2 908
- Liikenne rikokset	227	244	277	256	252	238	220
- Omaisuusrikokset	863	837	848	835	810	789	759
- Väkivaltarikokset	428	459	458	458	505	517	517
- Talousrikokset	364	388	409	406	395	375	372
- Muu rikostutkinta	228	230	148	141	135	127	125
- Ulkomaalaislain mukainen tutkinta	47	48	48	49	46	37	47
- Turvapaikkatutkinta	20	23	23	19	12	19	46
- Muu poliisitutkinta	84	93	110	86	82	76	73
- Valtion sisäinen ja ulkoinen turvallisuus	91	94	95	102	91	99	98
- Muu tekninen tutkinta	107	103	95	91	101	93	99
- Muu tutkintaa avustava tehtävä	331	308	308	298	287	305	287
- Tutkinnan asiantuntijapalvelut	159	207	248	254	246	270	266
Asiakaspalvelu ja palvelupäivystys	412	401	402	375	368	353	276
Lupapalvelut	743	720	690	686	656	693	783
Löytötavaratoiminta	45	47	48	45	45	45	42
Muut poliisitehtävät	459	465	468	473	491	483	454
- Vartiointi	401	406	393	402	415	407	379
- Kuljetukset	32	31	42	36	41	43	45
- Virka-aputoiminta	26	28	33	34	35	33	30
Yhteensä	5 955	6 044	5 941	5 809	5 882	5 987	5 863
<u>Toimintaedellytysten turvaaminen</u>							
Johto, kehittäminen ja suunnittelu	94	101	96	96	98	96	81
Saatu ja annettu koulutus	910	887	800	729	791	710	804
Tukitoiminnot	854	935	837	828	805	780	748
- Henkilöstöhallinto	226	229	236	218	196	193	194
- Taloushallinto	137	136	135	129	122	132	119
- Sisäiset ICT-palvelut	153	208	117	108	101	56	40
- Yksikön sisäinen materiaalihallinto	73	83	77	81	80	82	84
- Muut tukitoiminnot	265	279	272	293	306	317	312
Muut tehtävät	59	66	59	63	47	18	28
- Kihlakunnanvirastolle tehty työ	28	30	26	22	21	0	0
- Muille viranomaisille tehty työ	3	3	3	3	4	4	2
- Kantelu- ja valitusasioiden käsittely	5	6	6	7	9	8	10
- Muut tehtävät	24	27	24	30	13	7	16
Konsernipalvelut	0	0	222	237	257	130	156
Yhteensä	1 917	1 990	2 014	1 952	1 998	1 734	1 818
Yhteensä	11 006	11 090	11 037	10 993	10 917	10 701	10 708

5. Väestöennuste

[Vrt. Poliisi 2020: Luku 8.1.4]

Tilastokeskuksen väestöennusteen mukaan Suomen kokonaisväkiluvun kasvu jatkuu melko voimakkaana vuoteen 2040 asti, jos kehitys jatkuu nykyisen kaltaisena. Maahanmuutto ylläpitää muutoin supistuvaa väkilukua. Maan sisäinen muuttoliike on voimakasta. Potentiaalisiksi rikoksentekeijöiksi katsottavien nuorten miesten määrä hieman pienenee. Ikääntyneen väestön osuus koko väestöstä kasvaa merkittävästi, mikä vähentää rikollisuutta, mutta ikääntyneiden turvallisuuden ja turvallisuuden tunteen tarve aiheuttaa poliisille uudenlaisia tehtäviä. Väestöpohjan muutokset muokkaavat suomalaista yhteiskuntaa voimakkaasti jo vuoteen 2020 mennessä.

Tilastokeskuksen ennusteen mukaan vuonna 2020 Suomessa asuisi 5,64 miljoonaa henkilöä, vuonna 2030 5,85 miljoonaa henkilöä ja vuonna 2040 5,99 miljoonaa henkilöä. Ennuste perustuu havaintoihin syntyvyyden, kuolevuuden ja muuttoliikkeen menneestä kehityksestä eikä sitä laadittaessa ole otettu huomioon taloudellisten, sosiaalisten eikä muiden yhteiskuntapoliittisten päätösten mahdollista vaikutusta tulevaan väestönkehitykseen. Ennusteen mukaan vuonna 2034 vuotuinen kuolleiden määrä ylittää syntyneiden määrän, mutta nettomaahanmuuton oletetaan pitävän väestönkasvua yllä vielä sen jälkeen. Vuotuisiksi nettomaahanmuutoksi on oletettu 15 000 henkilöä.

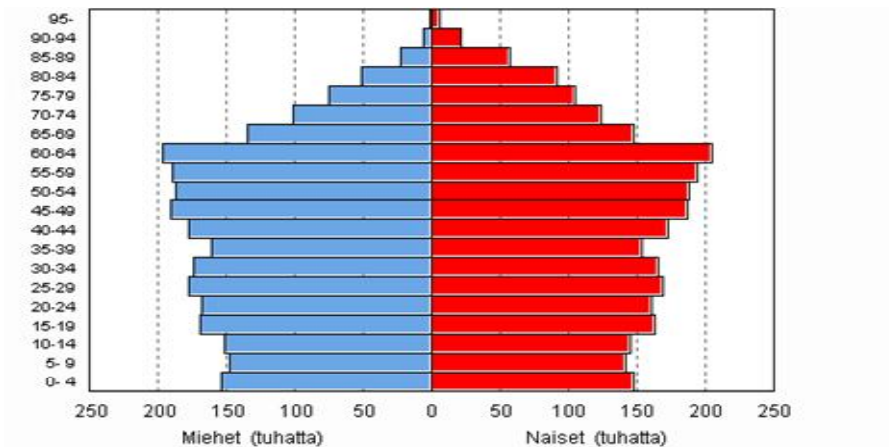
Taulukko 9. Väestöennuste 2008-2040. (Lähde: Tilastokeskus.)
[Vrt. Poliisi 2020: Taulukko 21]

Vuosi	Väkiluku
2010	5 378 165
2011	5 404 240
2012	5 430 392
2013	5 456 561
2014	5 482 662
2015	5 508 728
2016	5 534 615
2017	5 560 352
2018	5 585 853
2019	5 611 066
2020	5 635 938
2025	5 752 572
2030	5 850 097
2035	5 926 673
2040	5 985 356

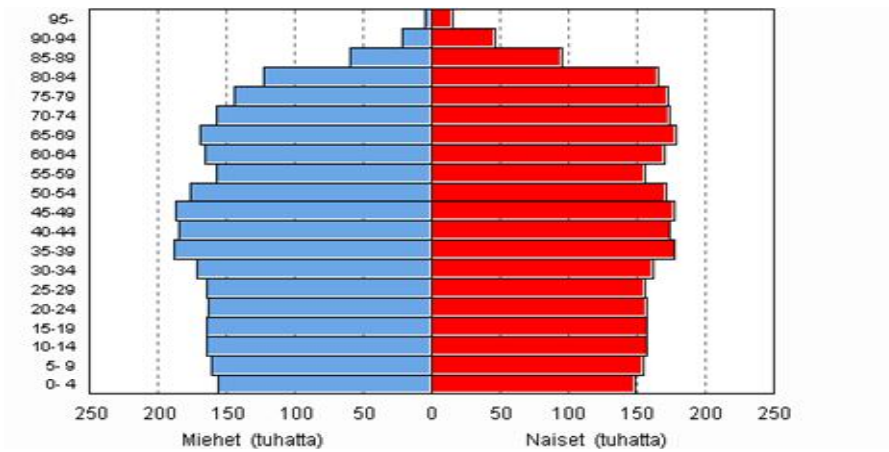
Väestöryhmä 15–29-vuotiaat miehet voidaan katsoa potentiaalisten rikoksenteijöiden suurimmaksi ryhmäksi. Vuonna 2009 tähän ryhmään kuului 513 700 henkilöä eli 9,6 % koko väestöstä. Ryhmän koon arvioidaan supistuvan 490 000 henkilöön (-4,6 %) vuoteen 2020 mennessä, mutta kasvavan sen jälkeen 512 600 henkilöön vuoteen 2040 mennessä.

Yli 65-vuotiaiden osuuden väestöstä arvioidaan nousevan nykyisestä 17 prosentista 27 prosenttiin vuoteen 2040 mennessä ja 29 prosenttiin vuoteen 2060 mennessä. Yli 85-vuotiaiden osuuden väestöstä ennustetaan nousevan nykyisestä 2 prosentista vuoteen 2060 mennessä 7 prosenttiin ja heidän määränsä nykyisestä 108 000:sta 463 000:een. Alle 15-vuotiaiden osuus väestöstä pienenee puolestaan nykyisestä 16,5 prosentista 15,5 prosenttiin vuoteen 2040 mennessä. Samassa ajassa työikäisten osuus väestöstä pienenee nykyisestä 66 prosentista 58 prosenttiin. Työikäisten määrä alkaa vähentyä vuonna 2010, jolloin sotien jälkeiset suuret ikäluokat siirtyvät eläkeikään. On arvioitu, että vuoteen 2015 mennessä uuden työvoiman tarve on lähes miljoona henkilöä, koska tämä määrä nyt työelämässä olevista suomalaisista siirtyy tänä aikana eläkkeelle.

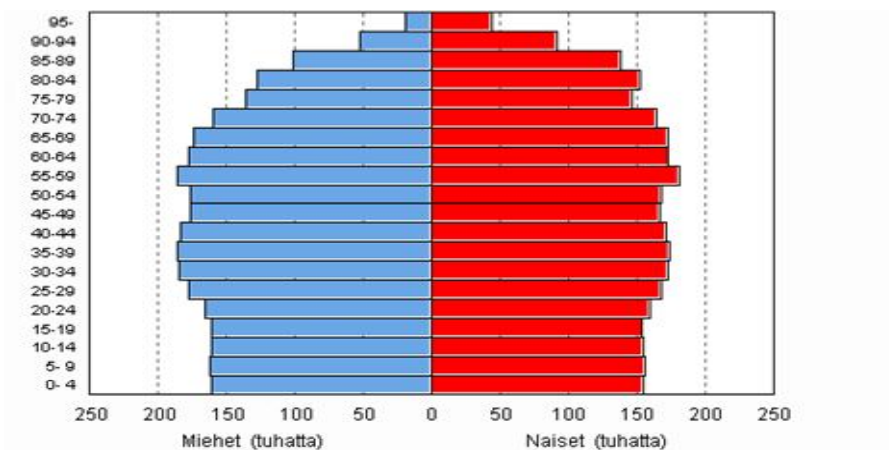
Väestön ikääntyminen aiheuttaa poliisille uudenlaisia tehtäviä. Vanhusten kotioloissa tapahtuvat onnettomuudet eivät tulevaisuudessakaan kuulu poliisin tehtäviin. Poliisin palveluissa pitää kuitenkin vanhusten erityistarpeet ottaa huomioon ainakin ammatinhallinnan monialaisuutena ja vuorovaikutustaitoina.



2010



2030



2050

Kuva 27. Väestö iän ja sukupuolen mukaan 2010, 2030 ja 2050. (Lähde:Tilastokeskus.)
[Vrt. Poliisi 2020: Kuva 44]

6. Poliisin pitkän aikavälin henkilöstötarve

6.1 Henkilöstötarve vuonna 2020 henkilöstö- ja toimintoryhmittäin

[Vrt. Poliisi 2020: Luvut 2.3.1 ja 9.1]

Yhteiskunnallisia ilmiöitä ja poliisin toimintaympäristön kehittymistä koskevien ennusteiden avulla voidaan arvioida poliisin tehtävämäärien kehitystä ja työajan kohdentamisen muutostarvetta. Kun tiedetään, kuinka paljon henkilöstöä on nykyisin sitoutunut kuhunkin toimintoon, voidaan päätellä toiminnan painotusten ja tehtävämäärien muutosten edellyttämä henkilöstötarve tulevaisuudessa ottamalla samalla huomioon työmenetelmien ja prosessien kehittymisen aikaansaama työmäärävähennys. Poliisin ennalta estävää ja jälkikäteistä toimintaa sekä toimintaedellytysten turvaamiseen tarvittavaa työpanosta tulee tarkastella erikseen niiden lähtökohdiltaan erilaisten panostustarpeiden vuoksi.

Poliisin henkilöstömäärän mitoituksen tulee pääosin perustua todellisiin henkilötyötä edellyttäviin tehtävämääriin ja ennalta estävän toiminnan edellyttämiin resursseihin eikä esimerkiksi asukaslukuun. Henkilöstönäkökulmasta tavoitteena tulee olla työn tasapuolinen jakautuminen henkilöstölle, ja tällöin tehtävämääräperusteinen mitoitus on ainoa oikea lähtökohta.

Työryhmä on hahmotellut yhden mahdollisen arvion poliisin resurssitarpeen kehityksestä vuoteen 2020 mennessä. Työryhmä oli alkuaan valinnut henkilöstötarve-esityksensä vertailuvuodeksi vuoden 2007, koska siltä oli saatavissa vertailukelpoisimmat ja luotettavimmat tilastotiedot poliisin henkilöstömäärästä ja työajan käytöstä. Tässä päivityksessä verrataan alkuperäistä vuoden 2020 henkilöstötarve-esitystä myös vuonna 2009 toteutuneeseen tilanteeseen.

Alkuperäisestä tarkastelutavasta poiketen kokonaishenkilötyövuosimääriin on sisällytetty myös opiskelijoiden ja poliisin ylijohdon henkilötyövuodet. Opiskelijoiden henkilötyövuodet on lisäksi jaettu kahteen osaan, 60 % kenttätyöjakson osuuteen, joka voidaan rinnastaa tehokkaaseen poliisitehtävissä toimimiseen ja 40 % harjoittelujakson osuuteen. Poliisin ylijohdon henkilötyövuodet muodostuvat vuosina 2007–2009 sisäasiainministeriön poliisiosaston henkilötyövuosista ja vuodesta 2010 alkaen Poliisihallituksen henkilötyövuosista. Poliisin ylijohdon laskennallinen henkilömäärä kasvoi vuonna 2010, kun vuoteen 2009 saakka poliisin lääninjohdoissa työskennelleen henkilöstön tehtävät siirtyivät Poliisihallitukselle. Poliisin lääninjohtojen henkilöstömäärä sisältyi vuoteen 2009 saakka poliisien ja muun henkilöstön määrään. Poliisin ylijohdossa toimivat poliisimiehet on otettu huomioon poliisitehtävissä toimivan henkilöstön kokonaismäärässä.

Työryhmä on tarkastellut poliisin henkilöstötarvetta erikseen 39 eri toiminnon osalta ja arvioinut, että poliisitoimen lisäresurssien tarve (ilman poliisin ylijohdossa tapahtuvia muutoksia) vuodesta 2007 vuoteen 2020 mennessä on 500 henkilötyövuotta. Henkilöstön kokonaismääräksi opiskelijat ja poliisin ylijohdo mukaan lukien muodostuu tällöin

11 572 henkilötyövuotta. Lisäys vuodesta 2009 vuoteen 2020 on 730 henkilötyövuotta eli 7 % vuoden 2009 henkilöstömäärään verrattuna.

Poliisihenkilöstön osalta lisäystarve (ilman opiskelijoiden määrässä ja poliisin ylijohdossa tapahtuvia muutoksia) vuodesta 2007 vuoteen 2020 on 820 henkilötyövuotta. Poliisitehtävissä toimivien kokonaismääräksi kenttätöjaksolla olevat opiskelijat ja poliisin ylijohdossa toimivat poliisimiehet mukaan lukien muodostuu 8 799 henkilötyövuotta. Lisäys vuodesta 2009 vuoteen 2020 on 800 henkilötyövuotta eli 10 % vuoden 2009 vastaavaan henkilöstömäärään verrattuna.

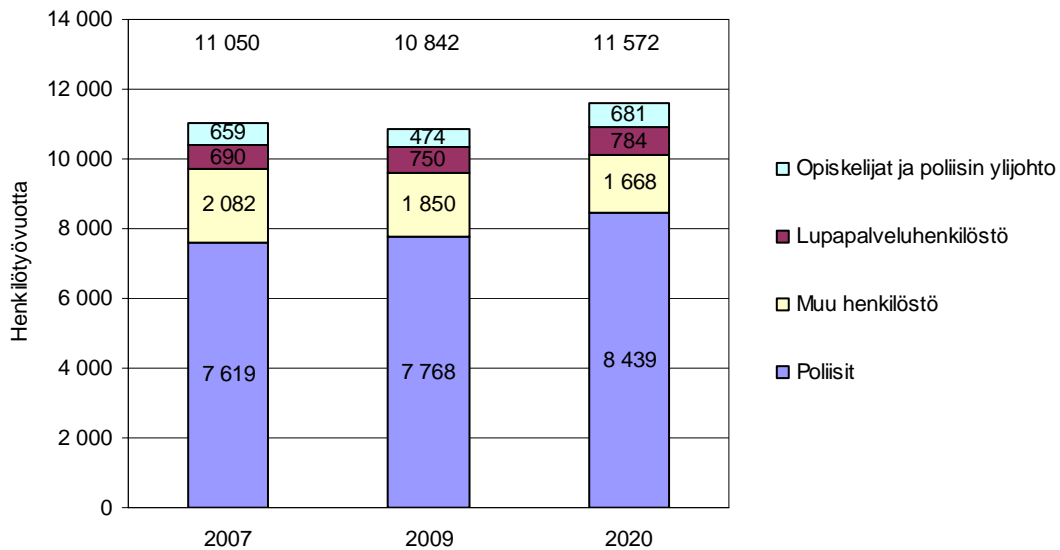
Lupapalvelutehtävissä toimivaa muuta kuin poliisihenkilöstöä tulee lisätä vuodesta 2007 vuoteen 2020 94 henkilötyövuodella, jolloin tämän henkilöstön kokonaismääräksi muodostuu 784 henkilötyövuotta. Lisäys vuodesta 2009 vuoteen 2020 on 34 henkilötyövuotta eli 5 % vuoden 2009 vastaavaan henkilöstömäärään verrattuna.

Järjestelmiä ja työmenetelmiä kehittämällä voidaan poliisitoimen muuta henkilöstöä vähentää (ilman opiskelijoiden määrässä ja poliisin ylijohdossa tapahtuvia muutoksia) vuodesta 2007 vuoteen 2020 414 henkilötyövuodella, jolloin tämän henkilöstön kokonaismääräksi harjoittelujaksolla olevat opiskelijat ja poliisin ylijohdossa toimiva muu kuin poliisihenkilöstö mukaan luettuna muodostuu 1 989 henkilötyövuotta. Vähennys vuodesta 2009 vuoteen 2020 on 104 henkilötyövuotta eli 5 % vuoden 2009 vastaavaan henkilöstömäärään verrattuna.

Taulukko 10. Poliisin henkilötyövuodet 2007 ja 2009 sekä henkilötyövuositarve 2020 henkilöstöryhmittäin.

		Poliisit	Opiskelijat	Lupa- palvelu*	Muut	Poliisin ylijohto	Yhteensä
2007	Toteutunut	7 619	526	690	2 082	133	11 050
2007→2009	Muutos	149	-186	60	-232	1	-208
2009	Toteutunut	7 768	340	750	1 850	134	10 842
	Tavoite	7 745	430	704	1 941	134	10 954
	Ero	23	-90	46	-91	0	-112
2020	Tavoite	8 439	526	784	1 668	155	11 572
2007→2020	Muutostavoite	820	0	94	-414	22	522
2009→2020	Muutostavoite	671	186	34	-182	21	730

*) Lupapalveluhenkilöstön määrä sisältää välittömästi asiakas- ja lupapalveluihin kohdennetun työpanoksen, paitsi poliisimiesten tekemän palvelutyön, joka sisältyy poliisien määrään.



Kuva 28. Poliisin henkilötyövuodet 2007 ja 2009 sekä henkilötyövuositarve 2020 henkilöstöryhmittäin. [Vrt. Poliisi 2020: Kuva 2]

Poliisin työajan käytön seurannassa käytetyt toiminnot on henkilöstötarkastelussa jaettu neljään ryhmään:

1. Ennalta estävä ja paljastava toiminta

Tätä osuutta poliisin toiminnasta pitää laajentaa, koska siinä onnistuminen vähentää resurssitarvetta jälkikäteiseen toimintaan.

Työryhmän arvion mukaan ennalta estävään ja paljastavaan toimintaan tulee resursseja lisätä vuodesta 2007 vuoteen 2020 730 henkilötyövuotta eli 26 % tähän osuuteen vuonna 2007 käytettyyn henkilöstömäärään verrattuna. Lisäys vuodesta 2009 vuoteen 2020 on 666 henkilötyövuotta. Lisästarve on lähes kokonaan poliisihenkilöstöä. Toimintoryhmän osuus poliisin kokonaishenkilöstöstä kasvaa tällöin 27 prosentista neljällä prosenttiyksiköllä 31 prosenttiin.

2. Jälkikäteinen ja asiakasaloitteinen toiminta

Tämä osuus poliisin toiminnasta sisältää poliisille kansalaisten taholta tulevien hälytystehtävien ja lupahakemusten hoitamisen sekä rikosilmoituksiin perustuvan tutkinnan. Poliisin on nämä tehtävät hoidettava, eikä poliisi voi lyhyellä aikavälillä vaikuttaa tehtävien määrään. Jälkikäteisellä toiminnalla on myös ennalta estäviä vaikutuksia, joten rajaus ei ole kovin jyrkkä.

Työryhmän arvion mukaan jälkikäteiseen ja asiakasaloitteiseen toimintaan tulee resursseja lisätä tehtävämäärien lisääntymisen vuoksi vuodesta 2007 vuoteen 2020 270 henkilötyövuotta eli 5 % tähän osuuteen vuonna 2007 käytettyyn henkilöstömäärään verrattuna. Lisäys vuodesta 2009 vuoteen 2020 on 186 henkilötyövuotta. Nettolisäystarve on lähes kokonaan poliisihenkilöstöä, mutta muun henkilöstön työpanosta on painotettava lupapalvelutehtäviin. Toimintoryhmän osuus poliisin kokonaisen henkilöstöstä alenee tällöin 53 prosentista kahdella prosenttiyksiköllä 51 prosenttiin. Resurssitarpeen arvioinnissa on otettu huomioon tehtävien ennakoitun määrän ohella tuottavuuden parantuminen.

3. Toimintaedellytysten turvaaminen

Tähän osuuteen poliisin toiminnasta kuuluvat tukitoiminnot ja koulutus. Resurssien käyttöä tähän osuuteen voidaan supistaa ja tuottavuutta parantaa kehittämällä järjestelmiä ja työmenetelmiä sekä keskittämällä tukipalveluita.

Työryhmän arvion mukaan toimintaedellytysten turvaamiseen tarvittavan henkilöstön määrää voidaan vähentää vuodesta 2007 vuoteen 2020 500 henkilötyövuodella, joka on 26 % tähän osuuteen vuonna 2007 käytetystä henkilöstömäärästä. Vähennys vuodesta 2009 vuoteen 2020 on 329 henkilötyövuotta. Toimintoryhmän osuus poliisin kokonaisen henkilöstöstä alenee tällöin 16 prosentista neljällä prosenttiyksiköllä 12 prosenttiin.

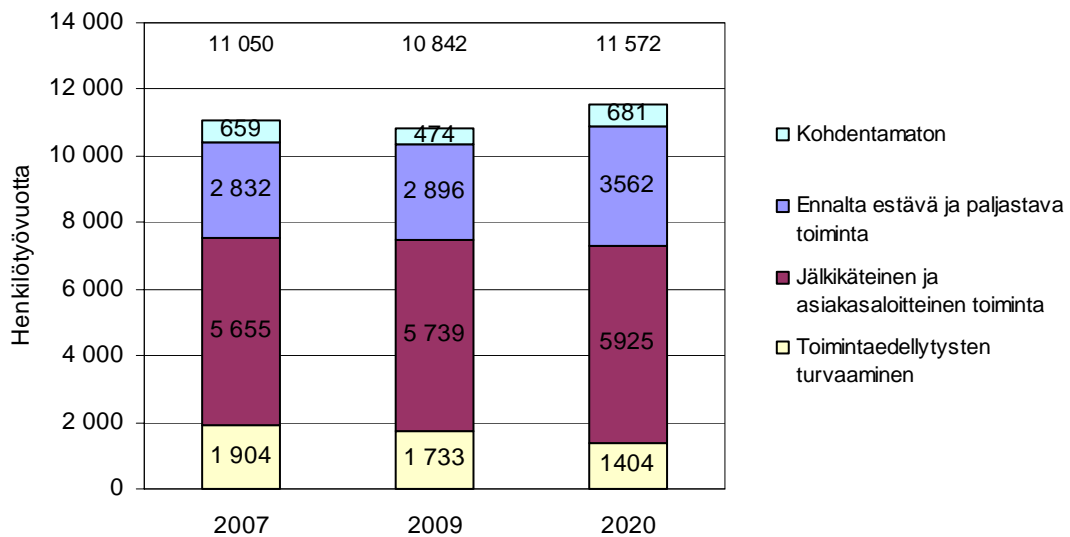
4. Kohdentamaton

Opiskelijoiden ja poliisin ylijohdon työpanosta ei ole kohdennettu edellä mainittuihin toimintoryhmiin, joten tätä osuutta tarkastellaan omana kokonaisuutenaan.

Työryhmän arvion mukaan edellisiin ryhmiin kohdentamaton osuus poliisin työpanoksesta kasvaa vuodesta 2009 vuoteen 2020 81 henkilötyövuodella opiskelijamäärän lisääntymisen ja poliisin ylijohdon henkilömäärään vaikuttavan hallintorakennemuutoksen vuoksi. Kohdentamaton osuus poliisin kokonaisen henkilöstöstä kasvaa tällöin 4 prosentista kahdella prosenttiyksiköllä 6 prosenttiin.

Taulukko 11. Poliisin henkilötyövuodet 2007 ja 2009 sekä henkilötyövuositarve 2020 toimintoryhmittäin.

		Ennalta estävä toiminta	Jälkikäteinen toiminta	Toimintaedellytysten turvaaminen	Kohdentamaton	Yhteensä
2007	Toteutunut	2 832	5 655	1 904	659	11 050
2007→2009	Muutos	64	84	-171	-185	-208
2009	Toteutunut	2 896	5 739	1 733	474	10 842
	Tavoite	2 910	5 654	1 827	564	10 954
	Ero	-14	85	-94	-90	-112
2020	Tavoite	3 562	5 925	1 404	681	11 572
2007→2020	Muutostavoite	730	270	-500	22	522
2009→2020	Muutostavoite	666	186	-329	207	730



Kuva 29. Poliisin henkilötyövuodet 2007 ja 2009 sekä henkilötyövuositarve 2020 toimintoryhmittäin. [Vrt. Poliisi 2020: Kuva 1]

Taulukko 12. Poliisin henkilötyövuodet 2007 ja 2009 sekä henkilötyövuositarve 2020 toiminto- ja henkilöstöryhmittäin. [Vrt. Poliisi 2020: Taulukko 1]

	Poliisit	Opiskelijat	Lupa- palvelu	Muut	Poliisin ylijohto	Yhteensä
<u>Henkilöstömäärä 2007</u>						
Ennalta estävä ja paljastava toiminta	2 729			103		2 832
Jälkikäteinen ja asiakasaloitteinen toiminta	3 932		690	1 033		5 655
Toimintaedellytysten turvaaminen	958			946		1 904
Kohdentamaton		526			133	659
Yhteensä	7 619	526	690	2 082	133	11 050
<u>Henkilöstömäärä 2009</u>						
Ennalta estävä ja paljastava toiminta	2 838			58		2 896
Jälkikäteinen ja asiakasaloitteinen toiminta	3 919		750	1 070		5 739
Toimintaedellytysten turvaaminen	1 010			723		1 733
Kohdentamaton		340			134	474
Yhteensä	7 768	340	750	1 850	134	10 842
<u>Muutostarve 2009→2020</u>						
Ennalta estävä ja paljastava toiminta	599			67		666
Jälkikäteinen ja asiakasaloitteinen toiminta	276		34	-124		186
Toimintaedellytysten turvaaminen	-204			-125		-329
Kohdentamaton		186			21	207
Yhteensä	671	186	34	-182	21	730
<u>Henkilöstötarve 2020</u>						
Ennalta estävä ja paljastava toiminta	3 437			125		3 562
Jälkikäteinen ja asiakasaloitteinen toiminta	4 195		784	946		5 925
Toimintaedellytysten turvaaminen	806			598		1 404
Kohdentamaton		526			155	681
Yhteensä	8 439	526	784	1 668	155	11 572

6.2 Henkilöstötarve vuonna 2020 toiminnoittain

[Vrt. Poliisi 2020: Luku 9.1]

Taulukossa 13 on esitetty toiminnoittain arvioitu henkilöstötarve (ilman opiskelijoita ja poliisin ylijohtoa) vuonna 2020, henkilötyövuodet vuosina 2007 ja 2009 sekä henkilötyövuosimäärän muutostarve vuoteen 2009 verrattuna.

Taulukossa 14 on esitetty henkilöstön jakautuminen toiminnoittain poliisien ja muun henkilöstön kesken vuonna 2007 sekä arvioitu poliisien ja muun henkilöstön tarve (ilman opiskelijoita ja poliisin ylijohtoa) toiminnoittain vuonna 2020 olettaen henkilöstöryhmäjakauman säilyvän kussakin toiminnossa ennallaan.

Taulukko 13. Henkilöstön työajan käyttö 2007 ja 2009 sekä henkilötyövuositarve 2020 toiminnittain (ilman opiskelijoita ja poliisin ylijohtoa). [Vrt. Poliisi 2020: Taulukko 22]

	2007	2009	2009→2020		2020	
	htv	htv	htv	%	htv	%
Ennalta estävä ja paljastava toiminta						
Johto, kehittäminen ja suunnittelu	284	209	85	40,4 %	294	2,7 %
Sidosryhmäyhteistyö	95	97	98	101,8 %	195	1,8 %
Valvontatoiminta	2 071	2 216	355	16,0 %	2 571	23,6 %
- Yleisvalvonta	1 169	1 379	240	17,4 %	1 619	14,9 %
- Erityisturvatoimet	93	104	-11	-10,3 %	93	0,9 %
- Muu YJT-valvonta	141	120	71	58,8 %	191	1,8 %
- Liikennevalvonta	668	613	55	9,0 %	668	6,1 %
Rikostorjunta	382	374	128	34,2 %	502	4,6 %
- Huuhausainerikokset	331	328	103	31,2 %	431	4,0 %
- Muu tarkkailu	51	46	25	55,5 %	71	0,7 %
Yhteensä	2 832	2 896	666	23,0 %	3 562	32,7 %
Jälkikäteinen ja asiakasaloitteinen toiminta						
Johto, kehittäminen ja suunnittelu	538	661	-123	-18,6 %	538	4,9 %
Hälytystoiminta	725	692	113	16,3 %	805	7,4 %
Rikostorjunta	2 863	2 847	241	8,5 %	3 088	28,4 %
- Liikennerikokset	230	207	23	11,2 %	230	2,1 %
- Omaisuusrikokset	768	733	35	4,8 %	768	7,1 %
- Väkivaltarikokset	487	507	40	8,0 %	547	5,0 %
- Talousrikokset	394	372	72	19,5 %	444	4,1 %
- Muu rikostutkinta	126	119	47	39,4 %	166	1,5 %
- Ulkomaalaislain mukainen tutkinta	46	46	20	42,4 %	66	0,6 %
- Turvapaikkatutkinta	12	46	6	13,2 %	52	0,5 %
- Muu poliisitutkinta	79	71	8	10,6 %	79	0,7 %
- Valtion sisäinen ja ulkoinen turvallisuus	91	98	8	7,9 %	106	1,0 %
- Muu tekninen tutkinta	98	97	1	1,3 %	98	0,9 %
- Muu tutkintaa avustava tehtävä	286	286	0	-0,1 %	286	2,6 %
- Tutkinnan asiantuntijapalvelut	246	265	-19	-7,2 %	246	2,3 %
Asiakaspalvelu ja palvelupäivystys	345	265	80	30,2 %	345	3,2 %
Lupapalvelut	656	783	-27	-3,5 %	756	6,9 %
Löytötavaratoiminta	45	41	-41	-100,0 %	0	0,0 %
Muut poliisitehtävät	483	450	-57	-12,6 %	393	3,6 %
- Vartiointi	409	375	-26	-7,0 %	349	3,2 %
- Kuljetukset	39	45	-36	-79,8 %	9	0,1 %
- Virka-aputoiminta	35	30	5	18,5 %	35	0,3 %
Yhteensä	5 655	5 739	186	3,2 %	5 925	54,4 %
Toimintaedellytysten turvaaminen						
Johto, kehittäminen ja suunnittelu	98	81	-48	-59,2 %	33	0,3 %
Saatu ja annettu koulutus	698	720	-7	-0,9 %	713	6,5 %
Tukitoiminnot	804	748	-224	-29,9 %	524	4,8 %
- Henkilöstöhallinto	196	194	-68	-34,9 %	126	1,2 %
- Taloushallinto	122	119	-27	-22,5 %	92	0,8 %
- Sisäiset ICT-palvelut	101	40	-9	-22,0 %	31	0,3 %
- Yksikön sisäinen materiaalihallinto	80	84	-24	-28,8 %	60	0,6 %
- Muut tukitoiminnot	305	312	-97	-31,0 %	215	2,0 %
Muut tehtävät	47	28	-1	-2,4 %	27	0,2 %
- Kihlakunnanvirastolle tehty työ	21	0	0		0	0,0 %
- Muille viranomaisille tehty työ	4	2	2	82,4 %	4	0,0 %
- Kantelu- ja valitusasioiden käsittely	9	10	4	37,8 %	14	0,1 %
- Muut tehtävät	13	15	-6	-41,2 %	9	0,1 %
Konsernipalvelut	257	156	-49	-31,6 %	107	1,0 %
Yhteensä	1 904	1 733	-329	-19,0 %	1 404	12,9 %
Yhteensä	10 391	10 368	523	5,0 %	10 891	100,0 %

Taulukko 14. Henkilöstön jakauma 2007 ja henkilötyövuositarve 2020 henkilöstöryhmittäin (ilman opiskelijoita ja poliisin ylijohtoa). [Vrt. Poliisi 2020: Taulukko 23]

	2007		2020		Yhteensä htv
	Poliisit %	Muut %	Poliisit htv	Muut htv	
Ennalta estävä ja paljastava toiminta					
Johto, kehittäminen ja suunnittelu	80,7 %	19,3 %	237	57	294
Sidosryhmäyhteistyö	87,0 %	13,0 %	170	25	195
Valvontatoiminta			2544	27	2 571
- Yleisvalvonta	99,8 %	0,2 %	1616	3	1 619
- Erityisturvatoimet	98,6 %	1,4 %	92	1	93
- Muu YJT-valvonta	95,6 %	4,4 %	183	8	191
- Liikennevalvonta	97,9 %	2,1 %	654	14	668
Rikostorjunta			485	17	502
- Huumausainerikokset	96,2 %	3,8 %	415	16	431
- Muu tarkkailu	99,8 %	0,2 %	71	0	71
Yhteensä			3 437	125	3 562
Jälkikäteinen ja asiakasaloitteinen toiminta					
Johto, kehittäminen ja suunnittelu	80,6 %	19,1 %	434	104	538
Hälytystoiminta	99,8 %	0,2 %	804	1	805
Rikostorjunta			2559	529	3 088
- Liikenneerikokset	97,1 %	2,9 %	223	7	230
- Omaisuusrikokset	97,7 %	2,3 %	751	17	768
- Väkivaltarikokset	97,6 %	2,4 %	534	13	547
- Talousrikokset	91,8 %	8,2 %	407	37	444
- Muu rikostutkinta	98,3 %	1,7 %	163	3	166
- Ulkomaalaislain mukainen tutkinta	94,6 %	5,4 %	62	4	66
- Turvapaikkatutkinta	99,1 %	0,9 %	52	0	52
- Muu poliisitutkinta	93,1 %	6,9 %	74	5	79
- Valtion sisäinen ja ulkoinen turvallisuus	73,2 %	26,8 %	78	28	106
- Muu tekninen tutkinta	82,8 %	17,2 %	81	17	98
- Muu tutkintaa avustava tehtävä	11,7 %	88,3 %	33	253	286
- Tutkinnan asiantuntijapalvelut	40,8 %	59,2 %	100	146	246
Asiakaspalvelu ja palvelupäivystys	77,7 %	22,3 %	268	77	345
Lupapalvelut	6,5 %	93,5 %	49	707	756
Löytötavaratoiminta	8,9 %	91,1 %	0	0	0
Muut poliisitehtävät			82	311	393
- Vartiointi	12,9 %	87,1 %	45	304	349
- Kuljetukset	78,9 %	21,1 %	7	2	9
- Virka-aputoiminta	85,2 %	14,8 %	30	5	35
Yhteensä			4 196	1 729	5 925
Toimintaedellytysten turvaaminen					
Johto, kehittäminen ja suunnittelu	100,0 %	0,0 %	33	0	33
Saatu ja annettu koulutus	85,0 %	15,0 %	606	107	713
Tukitoiminnot			128	396	524
- Henkilöstöhallinto	44,9 %	55,1 %	57	69	126
- Taloushallinto	6,0 %	94,0 %	6	86	92
- Sisäiset ICT-palvelut	12,0 %	88,0 %	4	27	31
- Yksikön sisäinen materiaalihallinto	42,0 %	58,0 %	25	35	60
- Muut tukitoiminnot	17,4 %	82,6 %	37	178	215
Muut tehtävät			15	12	27
- Kihlakunnanvirastolle tehty työ	9,6 %	90,4 %	0	0	0
- Muille viranomaisille tehty työ	5,1 %	94,9 %	0	4	4
- Kantelu- ja valitusasioiden käsittely	65,1 %	34,9 %	9	5	14
- Muut tehtävät	66,2 %	33,8 %	6	3	9
Konsernipalvelut	21,6 %	78,4 %	23	84	107
Yhteensä			806	598	1 404
Yhteensä			8 439	2 452	10 891

6.3 Poliisien peruskoulutustarve vuosina 2011–2020

[Vrt. Poliisi 2020: Luvut 2.3.2 ja 9.2]

Poliisien määrän mitoittamiseen vaikuttavat oleellisesti poliisikoulutukseen otettavien opiskelijoiden ja eläkkeelle jäävien poliisien määrissä tapahtuvat muutokset.

Henkilöstömäärätavoitteen saavuttamisen edellytyksenä on, että opiskelijoiden rekrytoinnissa poliisikoulutukseen onnistutaan. Koulutusmäärän lisääminen edellyttää poliisin ammatin kiinnostavuuden ylläpitämistä eri keinoin riittävän hakijamäärän saamiseksi Poliisiammattikorkeakouluun, kun työikäisen väestön osuus merkittävästi vähenee ja kilpailu henkilöstöstä kiristyy. Oppilasvalinnoissa ei kuitenkaan tule tinkiä nykyisestä vaatimustasosta.

Jotta poliisien määrän tavoitetaso vuonna 2020 saavutetaan, tulee poliisin peruskoulutuksesta valmistua vuosina 2013–2020 yhteensä 3 274 poliisia. Siinä, miten tämän saavuttamiseksi tarvittavat koulutuksen aloituspaikat jaetaan eri vuosille, on käytettävissä eri vaihtoehtoja. Vaihtoehdon valintaan vaikuttaa keskeisesti henkilöstön palkkaamiseen käytettävissä oleva rahoitus.

Taulukossa 15 ja kuvassa 30 on esitetty seuraavat viisi pelkistettyä vaihtoehtoa aloituspaikkojen määrän lisäämiseksi vuoden 2010 384 aloituspaikan tasosta vuoteen 2020 saakka:

Vaihtoehto 1: Aloituspaikkojen määrä nostetaan 432 paikkaan vuonna 2011.

Vaihtoehto 2: Aloituspaikkojen määrä nostetaan 408 paikkaan vuonna 2011 ja 432 paikkaan vuonna 2012.

Vaihtoehto 3: Aloituspaikkojen määrä nostetaan 432 paikkaan vuonna 2012.

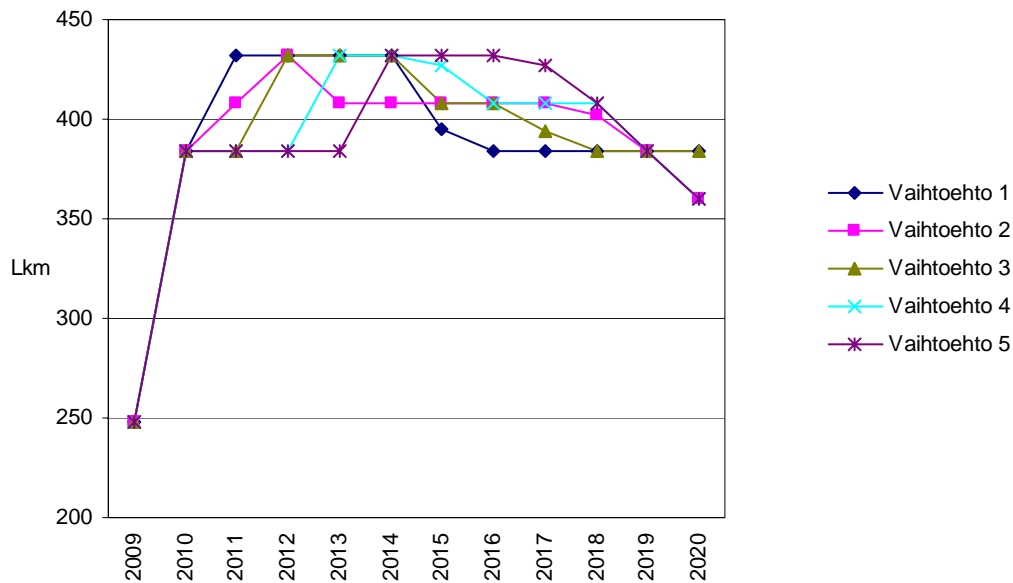
Vaihtoehto 4: Aloituspaikkojen määrä nostetaan 432 paikkaan vuonna 2013.

Vaihtoehto 5: Aloituspaikkojen määrä nostetaan 432 paikkaan vuonna 2014.

Aloituspaikkojen määrää voidaan vähentää myöhempinä vuosina, mutta mitä myöhemäksi aloituspaikkojen lisäys ajoitetaan, sitä suuremmaksi kasvaa vuosina 2014–2018 tarvittavien aloituspaikkojen määrä. Vuosina 2019 ja 2020 aloituspaikkojen määrä voi alentua siten, että opiskelijoiden henkilötyövuosien määrä voi olla vuonna 2020 vuoden 2007 tasolla. Kaikissa vaihtoehdoissa vuoteen 2020 mennessä koulutuksesta valmistuvien poliisien kokonaismäärä on sama.

Taulukko 15. Poliisiammattikorkeakoulun aloituspaikkojen määrän vaihtoehtoja 2009–2020 (lkm).

	2009	2010	2011	2012	2013	2014	2015	2016	2017	2018	2019	2020
Vaihtoehto 1	248	384	432	432	432	432	395	384	384	384	384	384
Vaihtoehto 2	248	384	408	432	408	408	408	408	408	402	384	360
Vaihtoehto 3	248	384	384	432	432	432	408	408	394	384	384	384
Vaihtoehto 4	248	384	384	384	432	432	427	408	408	408	384	360
Vaihtoehto 5	248	384	384	384	384	432	432	432	427	408	384	360

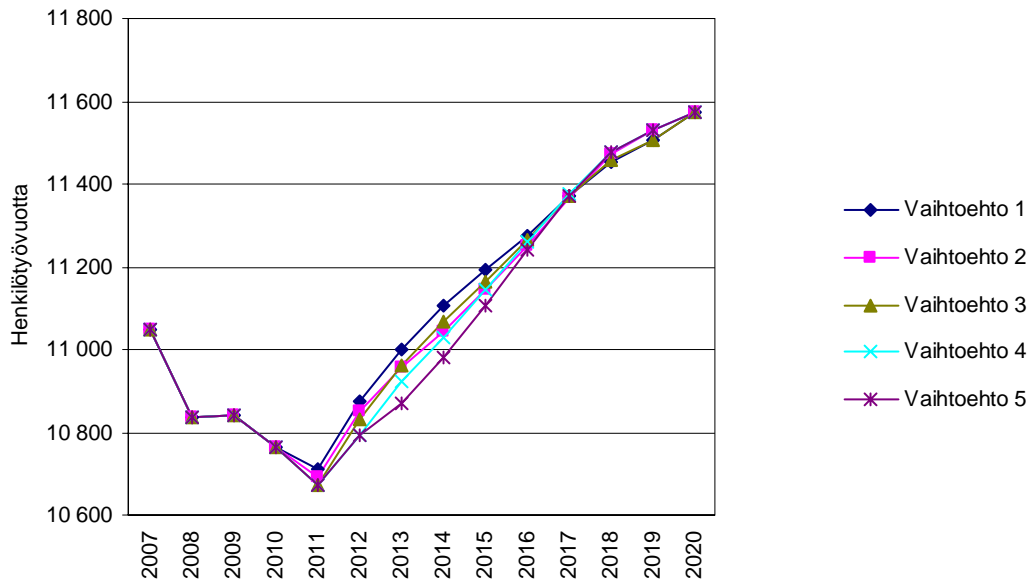


Kuva 30. Poliisiammattikorkeakoulun aloituspaikkojen määrän vaihtoehtoja 2009–2020 (lkm).

Poliisin peruskoulutuksen aloituspaikkojen määrän eri vaihtoehdot vaikuttavat myös poliisin henkilötövuosien vuosittaiseen kokonaismäärään kulloisenkin opiskelijamäärän ja koulutuksesta valmistuvien määrän vaihtelun mukaisesti (ks. luku 6.4). Aloituspaikkamäärävaihtoehtoja vastaavat henkilötövuosimäärävaihtoehdot on esitetty taulukossa 16 ja kuvassa 31. Kaikki vaihtoehdot päättyvät vuonna 2020 samaan henkilötövuosimäärään eli 11 572 henkilötövuoteen. Vaihtoehtojen välinen ero henkilötövuosimäärässä on suurimmillaan, 128 henkilötövuotta, vuonna 2013.

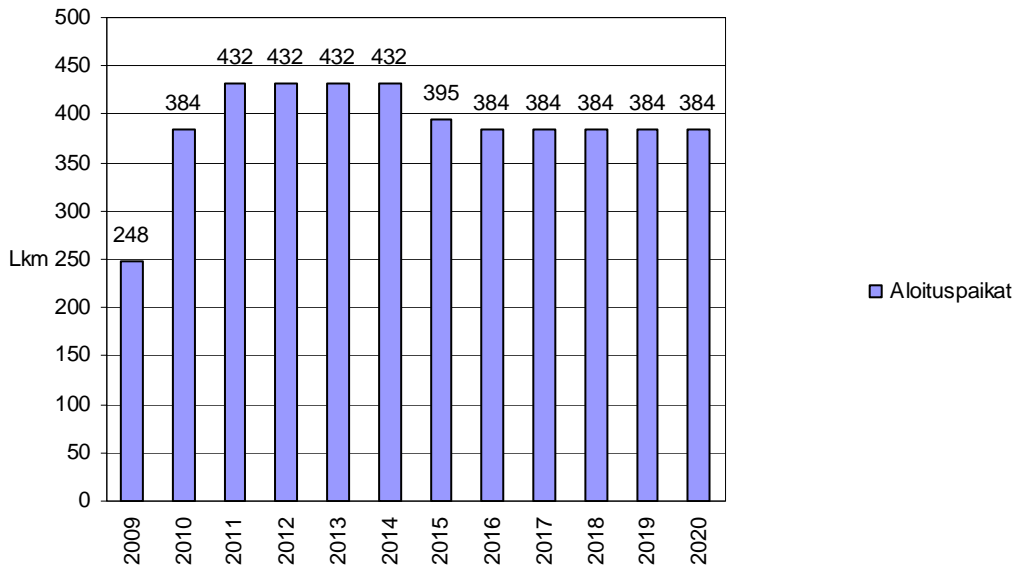
Taulukko 16. Poliisin henkilötyövuosimäärä 2007–2020 Poliisiammattikorkeakoulun eri aloituspaikkamäärävaihtoehdoissa.

	2007	2008	2009	2010	2011	2012	2013	2014	2015	2016	2017	2018	2019	2020
Vaihtoehto 1	11 050	10 834	10 842	10 764	10 713	10 873	11 000	11 106	11 191	11 273	11 370	11 452	11 508	11 572
Vaihtoehto 2	11 050	10 834	10 842	10 764	10 693	10 853	10 956	11 042	11 143	11 251	11 366	11 472	11 532	11 572
Vaihtoehto 3	11 050	10 834	10 842	10 764	10 673	10 833	10 962	11 069	11 164	11 266	11 371	11 457	11 508	11 572
Vaihtoehto 4	11 050	10 834	10 842	10 764	10 673	10 793	10 922	11 030	11 146	11 258	11 374	11 478	11 528	11 572
Vaihtoehto 5	11 050	10 834	10 842	10 764	10 673	10 793	10 872	10 980	11 107	11 240	11 369	11 479	11 530	11 572



Kuva 31. Poliisin henkilötyövuosimäärä 2007–2020 Poliisiammattikorkeakoulun eri aloituspaikkamäärävaihtoehdoissa.

Työryhmän näkemyksen mukaan ja ottaen huomioon Poliisiammattikorkeakoulun taroituksenmukainen toimintatase poliisin peruskoulutuksen aloituspaikkojen määrän tulisi kehittyä vuoteen 2020 saakka vaihtoehdon 1 mukaisesti kuvassa 32 esitetyllä tavalla.



Kuva 32. Poliisiammattikorkeakoulun tavoitellut aloituspaikat 2009–2020 (lkm).
[Vrt. Poliisi 2020: Taulukko 25 ja kuva 3]

6.4 Henkilöstömäärän vuosittainen muutos

[Vrt. Poliisi 2020: Luvut 2.3.2 ja 9.2]

Tapahtunut poliisikoulutuksen aloittaneiden määrän väheneminen vuosina 2007–2009 johtaa poliisien kokonaismäärän alenemiseen vuoteen 2011 saakka. Myös poliisien eläkepoistuman huippu ajoittuu näille vuosille. Jotta vuoden 2020 tavoitetaso, 8 799 poliisitehtävissä toimivaa henkilöä, saavutetaan, poliisien koulutusmäärää tulee lisätä porrastetusti siten, että vuosina 2013–2020 koulutuksesta valmistuu ja poliisihallintoon rekrytoituu yhteensä 3 274 uutta poliisia. Koulutusmäärän lisääminen voidaan ajoittaa eri vuosille edellä tarkasteltujen vaihtoehtojen mukaisesti.

Muun kuin poliisihenkilöstön määrää voidaan vähentää. Muun henkilöstön vuoden 2020 tavoitetason, 2 773 henkilötyövuotta, saavuttamiseksi keskimäärin 85 % muun henkilöstön eläkepoistumasta ja kaikki muu poistuma on korvattava uusilla henkilöillä, mikä merkitsee keskimäärin 80–100 henkilön rekrytointia vuosittain. Muuta henkilöstöä on kohdennettava lisääntyvästi lupapalvelutehtäviin.

Näin toimien poliisien määrä alkaa kasvaa vuonna 2012, mutta poliisin henkilöstön kokonaismäärä saavuttaa vuoden 2007 tason vasta vuonna 2014. Henkilöstön uudelleen kohdentamista tulee tehdä koko suunnittelujakson ajan, jotta tavoiteltuja hyötyjä aletaan saada jo lähivuosina.

Taulukossa 17 on esitetty henkilöstötarpeen toteuttaminen vuoteen 2020 saakka edellä tarkastellun koulutuksen aloituspaikkavaihtoehto 1:n mukaisesti. Muiden vaihtoehtojen henkilötyövuosimäärä on vuosina 2011–2017 hieman alhaisempi, ero on enimmillään

128 henkilötyövuotta vuonna 2013. Taulukossa on esitetty vuosittain valmistuvien poliisien määrä ja poliisien ennakoitu poistuma, joiden perusteella määräytyy poliisien määrän kehitys. Poliisihenkilöstön lisäykseksi on myös laskettu 75 % vuosina 2010–2015 lakkautettavissa hätäkeskuksissa toimivista poliisimiehistä, joiden arvioidaan siirtyvän poliisihallinnon palvelukseen. Poliisitehtävissä toimiviksi on lisäksi luettu kenttätyöjaksolla olevat opiskelijat ja poliisin ylijohdossa toimivat poliisimiehet. Muun henkilöstön kohdalla on eritelty vuosittain lupapalvelutehtävissä toimivan muun kuin poliisihenkilöstön tarve, muun henkilöstön tarve sekä harjoittelujaksolla olevat opiskelijat ja poliisin ylijohdossa toimiva muu kuin poliisihenkilöstö. Lupapalvelutehtäviksi on tällöin katsottu muun kuin poliisihenkilöstön asiakas- ja lupapalvelutoimintoihin käyttämä työaika.

Taulukko 17. Poliisin henkilötyövuosimäärän muutokset 2007–2020 henkilöstöryhmittäin. (Vaihtoehto 1.) [Vrt. Poliisi 2020: Taulukko 24]

	2007	2008	2009	2010	2011	2012	2013	2014	2015	2016	2017	2018	2019	2020
Poliisit														
Koulutuksesta valm.				273	172	330	412	432	432	432	410	388	384	384
Eläke- ja muu poistuma				-360	-357	-318	-313	-309	-305	-287	-279	-289	-315	-306
Hätäkeskuksista siirtyvät				9	8	9	10	4	20					
Nettomuutos				-78	-177	21	109	127	147	145	131	99	69	78
Poliisit yhteensä	7 619	7 557	7 768	7 690	7 513	7 534	7 643	7 770	7 917	8 062	8 193	8 292	8 361	8 439
<i>Muutos 2009 verrattuna</i>				-78	-255	-234	-125	2	149	294	425	524	593	671
Opiskelijat, kenttätyöjakso	316	290	204	180	264	360	384	384	360	330	318	316	316	316
Ylijohto, poliisimiehet	25	25	27	52	52	50	48	46	44	44	44	44	44	44
Poliisitehtävissä yhteensä	7 960	7 872	7 999	7 922	7 829	7 944	8 075	8 200	8 321	8 436	8 555	8 652	8 721	8 799
<i>Muutos 2009 verrattuna</i>				-77	-170	-55	76	201	322	437	556	653	722	800
Muu henkilöstö														
Lupapalveluhenkilöstö*	690	727	750	753	756	759	762	765	769	772	775	778	781	784
Muu henkilöstö	2 082	1 935	1 850	1 834	1 817	1 801	1 784	1 768	1 750	1 734	1 717	1 701	1 685	1 668
Muu henkilöstö yhteensä	2 772	2 662	2 600	2 587	2 573	2 560	2 546	2 533	2 519	2 506	2 492	2 479	2 466	2 452
<i>Muutos 2009 verrattuna</i>				-13	-27	-40	-54	-67	-81	-94	-108	-121	-134	-148
Opiskelijat, harjoittelujakso	210	192	136	120	176	240	256	256	240	220	212	210	210	210
Ylijohto, muu henkilöstö	108	108	107	135	135	129	123	117	111	111	111	111	111	111
Henkilöstö yhteensä	11 050	10 834	10 842	10 764	10 713	10 873	11 000	11 106	11 191	11 273	11 370	11 452	11 508	11 572
<i>Muutos 2009 verrattuna</i>				-78	-129	31	158	264	349	431	528	610	666	730

*) Lupapalveluhenkilöstön määrä sisältää välittömästi asiakas- ja lupapalveluihin kohdennetun työpanoksen, paitsi poliisimiesten tekemän palvelutyön, joka sisältyy poliisien määrään.

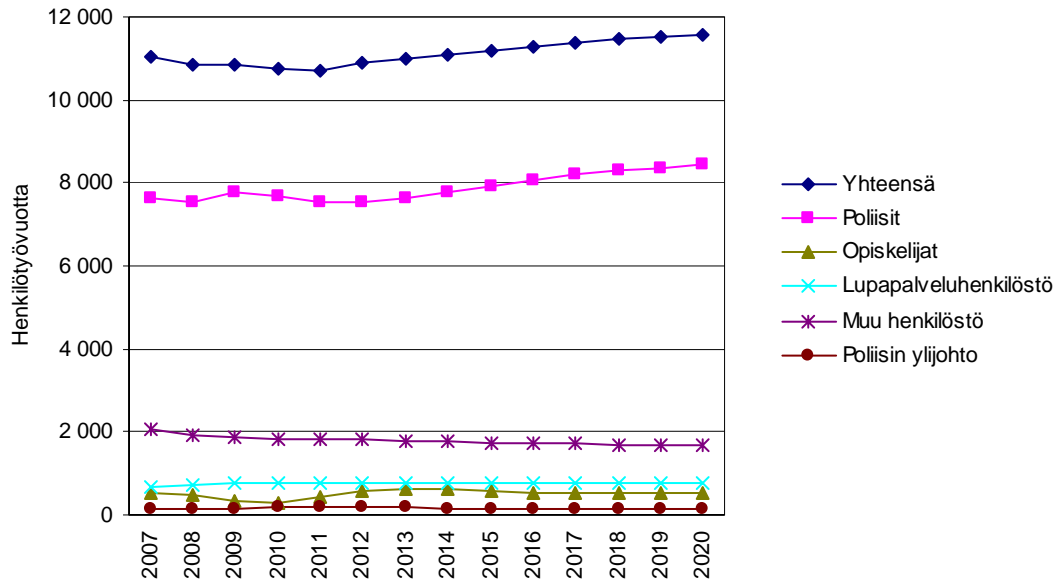
Taulukon 17 mukaiset ehdotetut henkilömäärät on esitetty taulukossa 18 ja kuvassa 33 ryhmiteltynä henkilöstöryhmittäin sekä taulukossa 19 ja kuvassa 34 ryhmiteltynä tehtävryhmittäin.

Taulukko 18. Poliisin ehdotettu henkilötyövuosimäärä 2007–2020 henkilöstöryhmittäin. (Vaihtoehto 1.) [Vrt. Poliisi 2020: Kuva 4]

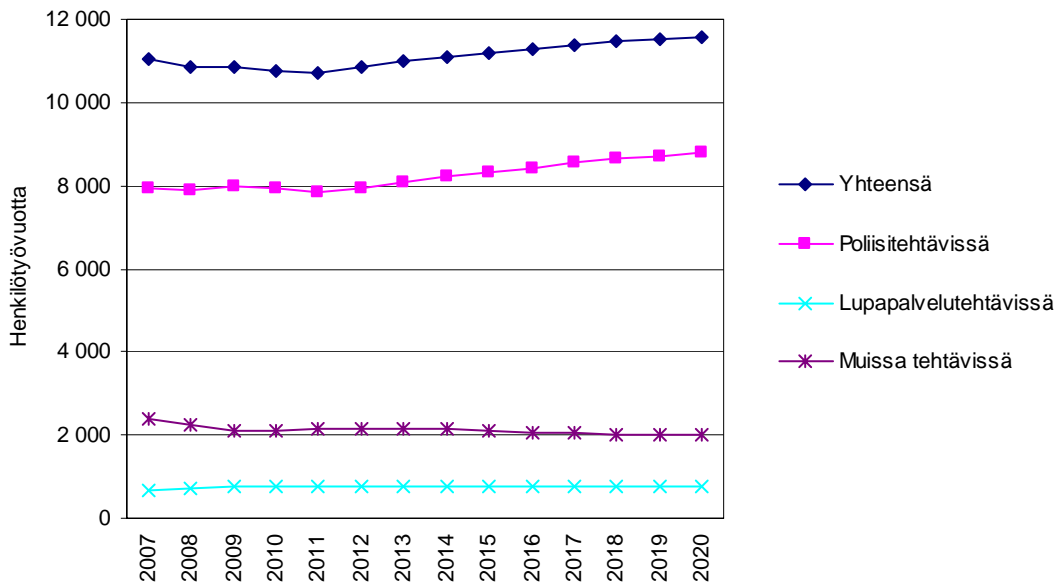
	2007	2008	2009	2010	2011	2012	2013	2014	2015	2016	2017	2018	2019	2020
Poliisit	7 619	7 557	7 768	7 690	7 513	7 534	7 643	7 770	7 917	8 062	8 193	8 292	8 361	8 439
Opiskelijat	526	482	340	300	440	600	640	640	600	550	530	526	526	526
Lupapalveluhenkilöstö	690	727	750	753	756	759	762	765	769	772	775	778	781	784
Muu henkilöstö	2 082	1 935	1 850	1 834	1 817	1 801	1 784	1 768	1 750	1 734	1 717	1 701	1 685	1 668
Poliisin ylijohdo	133	133	134	187	187	179	171	163	155	155	155	155	155	155
Yhteensä	11 050	10 834	10 842	10 764	10 713	10 873	11 000	11 106	11 191	11 273	11 370	11 452	11 508	11 572

Taulukko 19. Poliisin ehdotettu henkilötyövuosimäärä 2007–2020 tehtäväryhmittäin. (Vaihtoehto 1.)

	2007	2008	2009	2010	2011	2012	2013	2014	2015	2016	2017	2018	2019	2020
Poliisitehtävissä	7 960	7 872	7 999	7 922	7 829	7 944	8 075	8 200	8 321	8 436	8 555	8 652	8 721	8 799
Lupapalvelutehtävissä	690	727	750	753	756	759	762	765	769	772	775	778	781	784
Muissa tehtävissä	2 400	2 235	2 093	2 089	2 128	2 170	2 163	2 141	2 101	2 065	2 040	2 022	2 006	1 989
Yhteensä	11 050	10 834	10 842	10 764	10 713	10 873	11 000	11 106	11 191	11 273	11 370	11 452	11 508	11 572



Kuva 33. Poliisin ehdotettu henkilötyövuosimäärä 2007–2020 henkilöstöryhmittäin. (Vaihtoehto 1.) [Vrt. Poliisi 2020: Kuva 4]

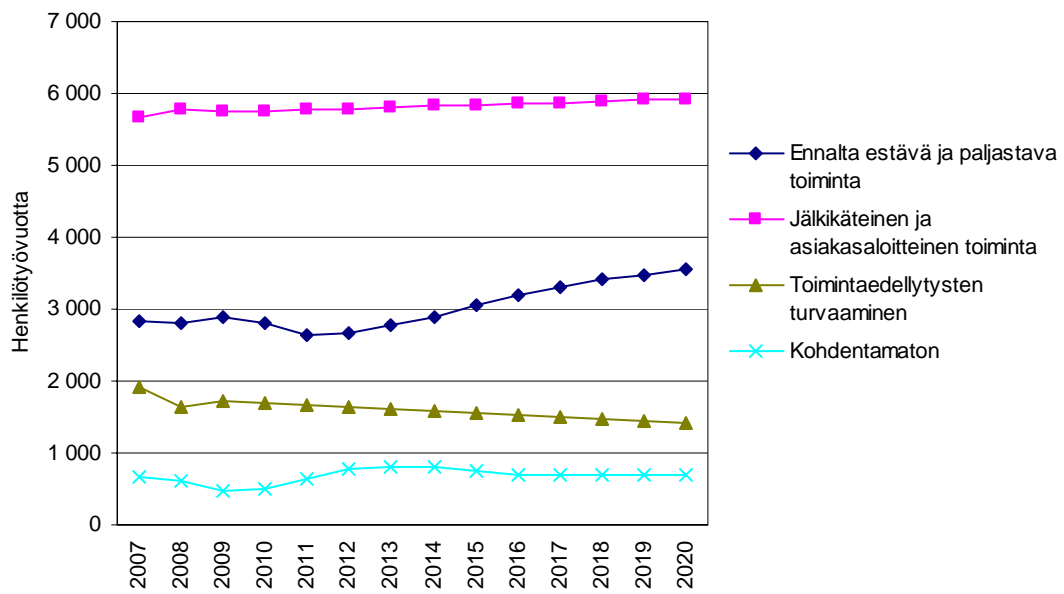


Kuva 34. Poliisin ehdotettu henkilötyövuosimäärä 2007–2020 tehtäväryhmittäin. (Vaihtoehto 1.)

Taulukossa 20 ja kuvassa 35 on esitetty henkilöstön ehdotettu toimintoryhmittäinen jakauma suunnittelujaksolla olettaen, että jälkikäteisen ja asiakasaloitteisen toiminnan osuus kokonaishenkilöstömäärästä säilyy jokseenkin vakiona ja toimintaedellytysten turvaamiseen kohdennettava henkilöstömäärä vähenee tasaisesti. Muu henkilöstö on tällöin kohdennettavissa ennalta estävään ja paljastavaan toimintaan.

Taulukko 20. Poliisin ehdotettu henkilötyövuosimäärä 2007–2020 toimintoryhmittäin. (Vaihtoehto 1.) [Vrt. Poliisi 2020: Taulukko 26 ja kuva 5]

	2007	2008	2009	2010	2011	2012	2013	2014	2015	2016	2017	2018	2019	2020
Ennalta estävä ja paljastava toiminta	2 832	2 796	2 896	2 818	2 640	2 661	2 768	2 897	3 042	3 187	3 317	3 416	3 484	3 562
Jälkikäteinen ja asiakasaloitteinen toiminta	5 655	5 784	5 739	5 756	5 773	5 790	5 807	5 823	5 840	5 857	5 874	5 891	5 908	5 925
Toimintaedellytysten turvaaminen	1 904	1 639	1 733	1 703	1 673	1 643	1 614	1 583	1 554	1 523	1 494	1 464	1 434	1 404
Kohdentamaton	659	615	474	487	627	779	811	803	755	705	685	681	681	681
Yhteensä	11 050	10 834	10 842	10 764	10 713	10 873	11 000	11 106	11 191	11 273	11 370	11 452	11 508	11 572



Kuva 35. Poliisin ehdotettu henkilötyövuosimäärä 2007–2020 toimintoryhmittäin. (Vaihtoehto 1.) [Vrt. Poliisi 2020: Kuva 5]

7. Henkilöstötarve-esityksen vaikutus poliisin määräraha-kehitykseen

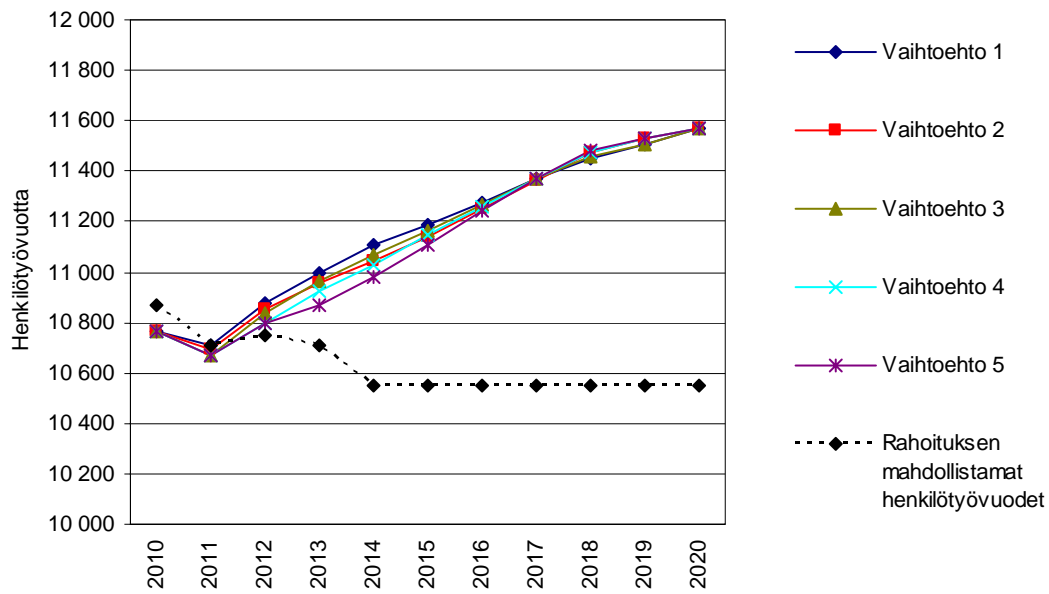
[Vrt. Poliisi 2020: Luku 2.3.3]

Taulukossa 21 on esitetty poliisitoimen toimintamenomääräraha vuodelle 2010 ja rahoituskehitys vuosille 2011–2014. Nykyisen kustannusrakenteen mukaan henkilöstömenot muodostavat 73 % bruttomenoista. Käyttäen nykyistä keskimääräistä henkilötyövuoden hintaa voidaan laskea taulukossa esitetyn rahoituskehityksen mahdollistama henkilötyövuosien määrä kunakin vuotena. Lisäksi muilta momenteilta arvioidaan voitavan vuosittain rahoittaa 100 henkilötyövuotta, mikä on aikaisempina vuosina toteutunut runsaampanakin. Vuosina 2015–2020 oletetaan rahoitustason jatkuvan vuoden 2014 mukaisena.

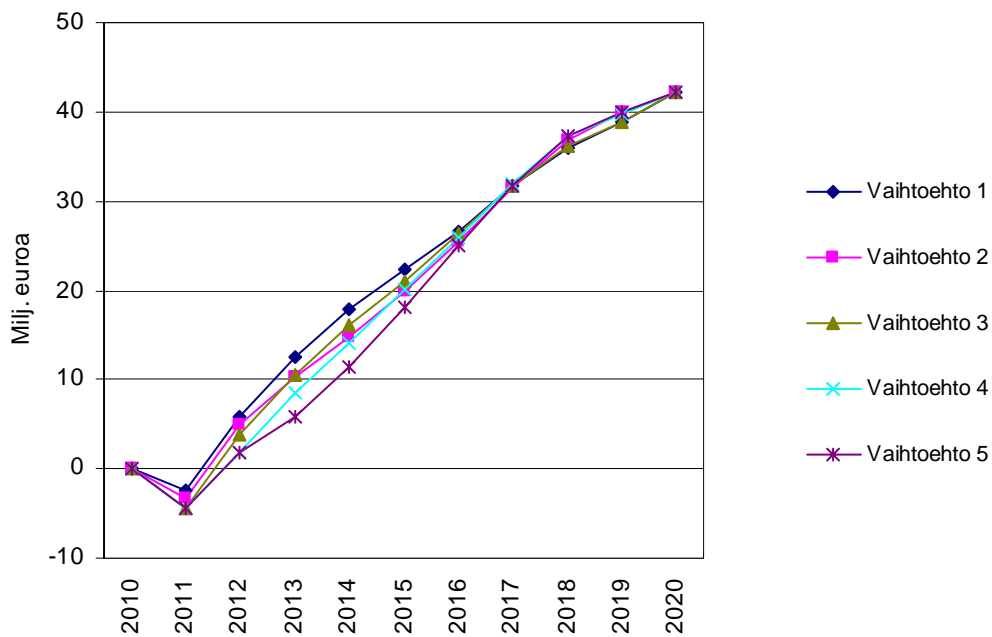
Verrattaessa rahoituksen mahdollistamia henkilötyövuosia työryhmän esittämiin viiteen henkilötyövuosien määrän kehitysvaihtoehtoon saadaan selville rahoitusvaje kussakin vaihtoehdossa eri vuosina. Rahoitusvaje kasvaa vuoteen 2020 saakka 1 023 henkilötyövuoteen ja 53,0 miljoonaan euroon nykyistä henkilötyövuoden hintaa käyttäen. Vaihtoehtojen välinen ero määrärahatarpeessa on suurimmillaan, 6,6 miljoonaa euroa, vuonna 2013. Kuvissa 36 ja 37 on asiaa havainnollistettu kaavioina.

Taulukko 21. Poliisin määräraha-kehitykset ja henkilöstötarv vaihtoehdot 2010–2020.

	2010	2011	2012	2013	2014	2015	2016	2017	2018	2019	2020
Poliisin toimintameno-kehityksen bruttomenot, 1 000 €	754 063	750 382	753 302	750 356	739 256						
Toimintameno-kehityksen henkilöstömenot (73 %), 1 000 €	551 873	549 179	551 316	549 160	541 037						
Htv-hinta, 1 000 €/htv	51,260	51,777	51,777	51,777	51,777						
Kehityksen mahdollistamat henkilötyövuodet	10 766	10 607	10 648	10 606	10 449						
Muilta momenteilta rahoitettavat henkilötyövuodet	100	100	100	100	100						
Rahoituksen mahdollistamat henkilötyövuodet yhteensä	10 866	10 707	10 748	10 706	10 549	10 549	10 549	10 549	10 549	10 549	10 549
Esitetyt henkilötyövuosivaihtoehdot											
Vaihtoehto 1	10 764	10 713	10 873	11 000	11 106	11 191	11 273	11 370	11 452	11 508	11 572
Vaihtoehto 2	10 764	10 693	10 853	10 956	11 042	11 143	11 251	11 366	11 472	11 532	11 572
Vaihtoehto 3	10 764	10 673	10 833	10 962	11 069	11 164	11 266	11 371	11 457	11 508	11 572
Vaihtoehto 4	10 764	10 673	10 793	10 922	11 030	11 146	11 258	11 374	11 478	11 528	11 572
Vaihtoehto 5	10 764	10 673	10 793	10 872	10 980	11 107	11 240	11 369	11 479	11 530	11 572
Rahoitusvaje eri vaihtoehdoissa, htv											
Vaihtoehto 1	-102	6	125	294	557	642	724	821	903	959	1 023
Vaihtoehto 2	-102	-14	105	250	493	594	702	817	923	983	1 023
Vaihtoehto 3	-102	-34	85	256	520	615	717	822	908	959	1 023
Vaihtoehto 4	-102	-34	45	216	481	597	709	825	929	979	1 023
Vaihtoehto 5	-102	-34	45	166	431	558	691	820	930	981	1 023
Rahoitusvaje eri vaihtoehdoissa, 1 000 €											
Vaihtoehto 1	-5 236	330	6 478	15 209	28 821	33 241	37 487	42 509	46 755	49 654	52 968
Vaihtoehto 2	-5 236	-705	5 442	12 931	25 507	30 756	36 347	42 302	47 790	50 897	52 968
Vaihtoehto 3	-5 236	-1 741	4 407	13 242	26 905	31 843	37 124	42 561	47 014	49 654	52 968
Vaihtoehto 4	-5 236	-1 741	2 335	11 171	24 886	30 911	36 710	42 716	48 101	50 690	52 968
Vaihtoehto 5	-5 236	-1 741	2 335	8 582	22 297	28 892	35 778	42 457	48 153	50 793	52 968



Kuva 36. Poliisin määräraha-kehitykset ja henkilöstötarpeenvaihtoehdot 2010–2020 (henkilötyövuotta).



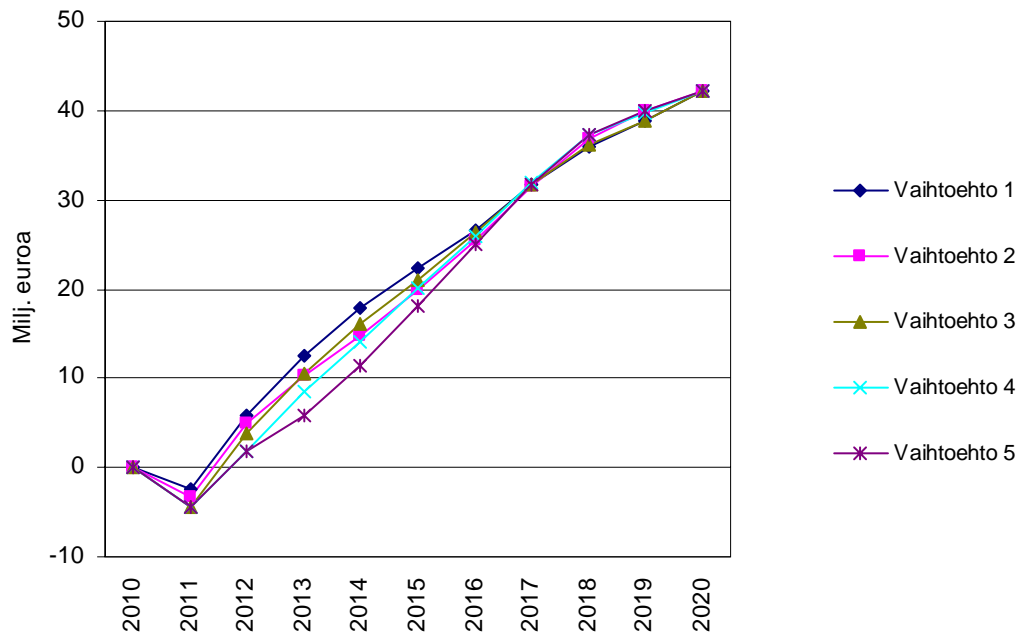
Kuva 37. Henkilöstötarpeenvaihtoehtojen rahoitusvaje verrattuna poliisin määräraha-kehityksiin 2010–2020 (milj. euroa).

Poliisikoulutuksen aloituspaikkojen määrällä vuonna 2011 ei ole olennaista vaikutusta vuoden 2011 rahoitustilanteeseen. Aloituspaikkojen määrän vaikutus henkilötyövuosimäärään on kuitenkin kumuloituva. Nykyinen vuoteen 2014 saakka aleneva rahoituskehys mahdollistaisi vuosina 2011–2014 vuosittaisiksi aloituspaikoiksi enintään 264 paikkaa.

Toisena tarkastelutapana on taulukossa 22 esitetty vuotuisten poliisin toimintamäärärahaista rahoitettavien henkilöstömenojen määrärahatarve vuosina 2010–2020 nykyisellä henkilötyövuoden hinnalla, kun 100 henkilötyövuotta oletetaan voitavan rahoittaa muilta momenteilta. Vuotuiset henkilöstömenot kasvavat vuodesta 2010 asteittain vuoteen 2020 siten, että vuonna 2020 lisäys on 42,1 miljoonaa euroa. Kuvassa 38 on asiaa havainnollistettu kaaviona.

Taulukko 22. Henkilöstötarv vaihtoehtojen määrärahatarve verrattuna vuoden 2010 rahoitustasoon. [Vrt. Poliisi 2020: Taulukko 2]

	2010	2011	2012	2013	2014	2015	2016	2017	2018	2019	2020
Esitetyt henkilötyövuosivaihtoehdot poliisin toimintamenokehikseen											
Vaihtoehto 1	10 664	10 613	10 773	10 900	11 006	11 091	11 173	11 270	11 352	11 408	11 472
Vaihtoehto 2	10 664	10 593	10 753	10 856	10 942	11 043	11 151	11 266	11 372	11 432	11 472
Vaihtoehto 3	10 664	10 573	10 733	10 862	10 969	11 064	11 166	11 271	11 357	11 408	11 472
Vaihtoehto 4	10 664	10 573	10 693	10 822	10 930	11 046	11 158	11 274	11 378	11 428	11 472
Vaihtoehto 5	10 664	10 573	10 693	10 772	10 880	11 007	11 140	11 269	11 379	11 430	11 472
Rahoitustarve eri vaihtoehtoissa, 1 000 €											
Vaihtoehto 1	551 873	549 509	557 794	564 369	569 858	574 259	578 504	583 527	587 773	590 672	593 986
Vaihtoehto 2	551 873	548 474	556 758	562 091	566 544	571 773	577 365	583 320	588 808	591 915	593 986
Vaihtoehto 3	551 873	547 438	555 723	562 402	567 942	572 861	578 142	583 579	588 031	590 672	593 986
Vaihtoehto 4	551 873	547 438	553 651	560 331	565 923	571 929	577 728	583 734	589 119	591 708	593 986
Vaihtoehto 5	551 873	547 438	553 651	557 742	563 334	569 909	576 796	583 475	589 170	591 811	593 986
Lisärahoitustarve vuoteen 2010 verrattuna, 1 000 €											
Vaihtoehto 1		-2 364	5 921	12 496	17 985	22 386	26 631	31 654	35 900	38 799	42 113
Vaihtoehto 2		-3 399	4 885	10 218	14 671	19 900	25 492	31 447	36 935	40 042	42 113
Vaihtoehto 3		-4 435	3 850	10 529	16 069	20 988	26 269	31 706	36 158	38 799	42 113
Vaihtoehto 4		-4 435	1 778	8 458	14 050	20 056	25 855	31 861	37 246	39 835	42 113
Vaihtoehto 5		-4 435	1 778	5 869	11 461	18 036	24 923	31 602	37 297	39 938	42 113



Kuva 38. Henkilöstötarvevaihtoehtojen määrärahatarve verrattuna vuoden 2010 rahoitustasoon. [Vrt. Poliisi 2020: Kuva 6]

8. Henkilöstötarve-esityksen vaikutus valtion tuottavuusohjelman toteuttamiseen

[Vrt. Poliisi 2020: Luku 2.3.1]

Koska työryhmän arviot poliisien määrällisistä tarpeista tulevaisuudessa perustuvat yhteiskunnalliseen tulevaisuusarvioon poliisin toimintaympäristöstä ja tehtävistä vuonna 2020, ei valtion tuottavuusohjelmassa sisäasiainministeriölle päätettyjä tuottavuusvähennyksiä ole otettu huomioon poliisitoimen henkilöstötarvetta koskeissa arvioissa.

Poliisitoimelle on asetettu yhteensä 670 henkilötyövuoden vähentämistavoite vuodesta 2005 vuoteen 2016 mennessä. Vertailutasojen laskennassa käytetään Tahti-järjestelmästä saatavia henkilötyövuosimääriä. Taulukossa 23 on esitetty vuosittain kumulatiiviset tuottavuusvähennystavoitteet vuoteen 2016 saakka ja vähennysten kumulatiivinen toteuma vuosina 2008 ja 2009.

Taulukko 23. Poliisitoimen tuottavuusvähennystavoitteet 2005–2016 ja toteutunut vähennys 2008 ja 2009 (henkilötyövuotta).

	2005	2006	2007	2008	2009	2010	2011	2012	2013	2014	2015	2016
Kumulatiivinen tuottavuusvähennystavoite, htv			-85	-160	-210	-260	-360	-505	-565	-625	-670	-670
Vertailutasot, htv	11 036			10 654	10 684							
Toteutunut vähennys, htv				-382	-352							

Vuoteen 2009 mennessä toteutunut henkilöstön vähentyminen ylittää runsaasti tälle ajankohdalle asetetun vähennystavoitteen ja on noin puolet kokonaistavoitteesta. Tarkastelussa ei tosin ole tehty eroa tuottavuusvähennysten ja muiden henkilöstön määrään vaikuttaneiden muutosten välillä (esimerkiksi Hallinnon tietotekniikkakeskus HALTIKIn perustaminen). Työryhmän poliisitoimen henkilöstömäärää koskevien esitysten toteuttaminen edellyttäisi kuitenkin poliisitoimen henkilöstömäärän lisäämistä vuodesta 2012 alkaen, mikä merkitsisi poliisille asetettujen määrällisten tuottavuustavoitteiden poistamista siitä alkaen.

Päätökset mahdollisista henkilöstömäärämuutoksista tehdään valtiontalouden kehysten ja valtion talousarvion puitteissa.

9. Ehdotukset kehittämistoimenpiteiksi

[Vrt. Poliisi 2020: Luku 2.4]

Työryhmä katsoo, että poliisin pitkän aikavälin henkilöstösuunnitelman toteuttaminen esitetyn laajuksena edellyttää samanaikaisesti seuraavien tuottavuutta parantavien ja henkilöstön lisästarvetta vähentävien toimenpiteiden toteuttamista:

- Lupapalveluiden kokonaisvaltainen kehittäminen
- Poliisin tietojärjestelmien kokonaisuudistus
- Suunniteltujen poliisiajoneuvoihin sijoitettavien työasemien, tarkkuusalkometrien ja automaattisten rekisterikilpien lukulaitteiden hankinta tehostamaan valvonta- ja hälytystoimintaa sekä poliisin kenttäjärjestelmän (POKE) sujuvan käyttöönoton varmistaminen
- Pakkokeinojen videoneuvottelukäsittelyjen lisääminen oikeudenistuntoon kuljettamisen vähentämiseksi
- Säilöön otettujen, kiinniotettujen ja pidätettyjen säilytyspaikkojen vähentämisen, vartioinnin keskittämisen, teknisen etävalvonnan ja ulkoistamisen mahdollistaminen
- Työnjaon selkeyttäminen palvelukeskusten (Palke, HALTIK, Hätäkeskuslaitos) kanssa ja palvelukeskusratkaisulla tavoiteltujen hyötyjen toteutumisen varmistaminen

Työryhmä esittää toteutettavaksi myös seuraavat poliisitoiminnan tuottavuutta, tehokkuutta, laatua ja asiakaspalvelua parantavat toimenpiteet, joilla ei kuitenkaan ensisijaisesti tavoitella välittömiä resurssivaikutuksia:

- Poliisin kansainvälisen yhteistyön kehittäminen
- Kansainvälisen tietojen vaihdon kehittäminen rikosten selvittämisessä
- Poliisin ja oikeusviranomaisten yhteisten tietojärjestelmien käytön kehittäminen
- Eri viranomaisten rekisterien yhteiskäytön laajentaminen
- Uusien sähköisten asiakaspalvelujen kehittäminen muun muassa rikosilmoitusten käsittelyyn ja neuvontatehtäviin
- Poliisin, tullin ja Rajavartiolaitoksen rikostorjuntayhteistyön kehittäminen
- Harmaan talouden ja talousrikollisuuden estämiseksi tehtävän yhteistyön lisääminen ja kehittäminen verohallinnon, ulosottohallinnon ja tullin kanssa
- Harmaan talouden vähentämiseen tähtävien lainsäädäntömuutosten toteuttaminen

- Yhteistyön lisääminen ja kehittäminen ulkomaalaisvalvonnassa Rajavartiolaitoksen kanssa
- Harvaan asuttujen alueiden turvallisuuspalveluiden varmistaminen sujuvalla poliisin, pelastustoimen, tullin ja Rajavartiolaitoksen yhteistyöllä
- Ennalta estävien työmuotojen lisääminen ja kehittäminen koulutoimen, pelastustoimen sekä sosiaali- ja terveystoimen kanssa
- Yleisten paikkojen kameravalvonnan lisääminen järjestyshäiriöiden estämiseksi, esitutkinnan tueksi sekä turvallisuuden ja turvallisuuden tunteen lisäämiseksi
- Teknisen valvonnan osuuden lisääminen liikennevalvonnassa ja sen kohdentaminen nopeusvalvonnan lisäksi myös muiden liikenneerikkomusten valvontaan
- Eräiden liikennevalvontaan liittyvien tehtävien siirtäminen kunnallisille toimijoille, kuten pysäköinninvalvojille
- Poliisipartioiden hajauttaminen kahteen ajoneuvoon poliisin näkyvyyden ja valvonnan kattavuuden parantamiseksi
- Teknisen rikostutkinnan kehittäminen automatisoimalla toimintoja
- Tietotekniikkatutkinnan valtakunnallinen järjestäminen

Työryhmä esittää lisäksi toteutettavaksi seuraavat poliittisia päätöksiä ja lainsäädäntömuutoksia edellyttävät toimenpiteet, joiden toteutus vähentäisi poliisin henkilöstötarvetta työryhmän esittämästä tasosta:

- Poliisin hoitamien lupapalveluiden karsiminen
- Ääninäytteiden tallentaminen henkilötuntemerkkinä ja äänirekisterin perustaminen tehostamaan tutkintaa ja telepakkokeinojen käyttöä
- Suppean esitutkinnan ja muiden esitutkintaa vähentävien toimenpiteiden käyttöalan laajentaminen
- Päähtyneiden kuljetuksen siirtäminen osittain pelastustoimelle sekä säilytyksen siirtäminen osittain tai kokonaan sosiaali- ja terveystoimelle
- Yhteistyön lisääminen ja kehittäminen pelastustoimen ja vakuutusyhtiöiden kanssa muun muassa palonsyiden ja kolarivahinkojen tutkinnassa
- Yhteistyön lisääminen ja kehittäminen yleisen järjestyksen ja turvallisuuden ylläpitämisessä yksityisen turvallisuusalan kanssa
- Vapaaehtoisen poliisitoiminnan (täydennyspoliisit) kehittäminen yhteistyössä maanpuolustus- ja pelastustoimen vapaaehtoistoiminnan ja koulutuksen kanssa



Hallinto
39/2010

Poliisi 2020 - Poliisin pitkän aikavälin henkilöstötarpeiden suunnitelma

Pääministeri Matti Vanhasen II hallituksen hallitusohjelman mukaisesti asetettu työryhmä antoi 11.3.2009 raporttinsa Poliisi 2020 - Poliisin pitkän aikavälin henkilöstötarpeiden suunnitelma (sisäasiainministeriön julkaisuja 5/2009). Työryhmän tavoitteena oli perusteiden selvittäminen päätöksenteolle poliisin resurssitilanteen vakiinnuttamiseksi. Tulevaisuutta hahmotettiin vuoteen 2020 saakka.

Sisäasiainministeriö asetti 1.2.2010 työryhmän seuraamaan raportissa ehdotettujen kehittämistoimenpiteiden toteutumista ja päivittämään raporttia. Työryhmän tulee laadittua raporttia lähtökohtana pitäen tunnistaa poliisin toimintaympäristön keskeiset muutostekijät ja arvioida niiden merkitys sekä määrittää poliisin pitkän aikavälin henkilöstötarve ja tehdä ehdotukset kehittämistoimenpiteiksi. Työryhmän toimikausi on 1.2.2010–31.3.2011. Työryhmän tuli laatia ensimmäinen päivitys 31.3.2010 mennessä. Tässä päivitysraportissa on esitetty toteutuneet henkilömäärä- ja henkilötyövuositiedot vuosilta 2008 ja 2009 sekä tarkistettu henkilöstötarvesuunnitelma vuoteen 2020 saakka. Lisäksi on päivitetty poliisin suoritemäärien ja toimintaympäristön kehitystä kuvaavia tilastotietoja vuosien 2008 ja 2009 osalta.

SM:n julkaisusarjan teemat ovat:



Hallinto



Sisäinen turvallisuus



Maahanmuutto



Yhdenvertaisuus



Keskustelualoitteet

Julkaisujen verkkosivut:
www.internin.fi/julkaisut

Tilaukset:
Sisäasiainministeriö
PL 26, 00023 Valtioneuvosto

ISSN 1236-2840
ISBN 978-952-491-661-5 (PDF)