

Maahanmuuton vastuukorkeakoulutoiminta

Opetus- ja kulttuuriministeriön julkaisuja 2017:38

Opetus- ja kulttuuriministeriön julkaisuja 2017:38

Maahanmuuton vastuukorkeakoulutoiminta

*Suomi
Finland*
100

Opetus- ja kulttuuriministeriö

ISBN Nid.: 978-952-263-503-7

ISBN PDF: 978-952-263-502-0

Taitto: Valtioneuvoston hallintoyksikkö, Julkaisutuotanto

Helsinki 2017



Kuvailulehti

Julkaisija	Opetus- ja kulttuuriministeriö	Syyskuu 2017	
Tekijät	Opetus- ja kulttuuriministeriön maahanmuuton vastuukorkeakoulutoiminnan ohjausryhmä		
Julkaisun nimi	Maahanmuuton vastuukorkeakoulutoiminta		
Julkaisusarjan nimi ja numero	Opetus- ja kulttuuriministeriön julkaisuja 2017:38		
Diaarinumero	13/040/2016	Teema	koulutus
ISBN painettu	978-952-263-503-7	ISSN painettu	1799-0343
ISBN PDF	978-952-263-502-0	ISSN PDF	1799-0351
URN-osoite	http://urn.fi/URN:ISBN:978-952-263-502-0		
Sivumäärä	33	Kieli	suomi
Asiasanat	maahanmuuttajat, turvapaikanhakijat, koulutus, korkeakoulut		
Tiivistelmä	<p>Opetus- ja kulttuuriministeriö asetti 17.2.2016 ohjausryhmän, jonka tehtävänä oli seurata ja tukea korkeakouluja, joiden tehtäväksi oli asetettu vastuu korkeakoulukelpoisten ja korkeakoulutettujen maahanmuuttajien koulutuspolkujen tukemisesta. Vastuukorkeakoulutoiminnan (myöh. "SIMHE-toiminta", Supporting Immigrants in Higher Education in Finland) pilottikorkeakouluina toimivat vuonna 2016 Jyväskylän yliopisto ja Metropolia Ammattikorkeakoulu ja vuonna 2017 vastuukorkeakoulutoimintaa jatkoivat näiden lisäksi myös Helsingin yliopisto, Turun yliopisto, Karelia-ammattikorkeakoulu ja Oulun ammattikorkeakoulu. Tämä julkaisu sisältää kuvauksen pilottikorkeakoulujen toiminnasta ja kokemuksista sekä ohjausryhmän suositukset jatkotoimista maahanmuuttajien korkeakouluopintoihin pääsyn sujuvoittamiseksi.</p> <p>Vastuukorkeakoulutoiminnan kokemusten perusteella ohjausryhmä katsoo, että maahanmuuttajien aiemmin hankitun osaamisen tunnistamisen ja tunnustamisen käytäntöihin tarvitaan olennaisia parannuksia. Maahanmuuttajilla on paljon aikaisemmin hankittua osaamista ja suoritettuja opintoja, mutta niitä ei tunnisteta työelämässä eikä koulutusjärjestelmässä riittävällä tavalla. Suomen kielen osaamisen heikkous on yksi merkittävimmistä esteistä opinnoille ja työllistymiselle. Näin suomen kielen opintojen sekä myös englanninkielisten opintomahdollisuuksien ja -ohjelmien tarve on suuri. Lisäksi valmistavilla siltaopinnoilla, esimerkiksi työelämä-projekteilla tai verkko-opinnoilla, voidaan edistää maahanmuuttajien pääsyä työelämään ja virallisen koulutusjärjestelmän piiriin. Eri palveluista ja toiminnasta viestimistä sekä palveluiden tarjoajille että niitä tarvitseville tulee kohentaa, ja yhteistyötä eri sidosryhmien välillä lisätä.</p>		
Kustantaja	Opetus- ja kulttuuriministeriö		
Painopaikka ja vuosi	Lönnberg Print & Promo, 2017		
Julkaisun jakaja/ myynti	Sähköinen versio: julkaisut.valtioneuvosto.fi Julkaisumyynti: julkaisutilaukset.valtioneuvosto.fi		

Presentationsblad

Utgivare	Undervisnings- och kulturministeriet	September 2017	
Författare	Styrgruppen för ansvarshögskolornas verksamhet i invandrarfrågor vid undervisnings- och kulturministeriet		
Publikationens titel	Ansvarshögskolornas verksamhet i invandrarfrågor		
Publikationsseriens namn och nummer	Undervisnings- och kulturministeriets publikationer 2017:38		
Diarienummer	13/040/2016	Tema	utbildning
ISBN tryckt	978-952-263-503-7	ISSN tryckt	1799-0343
ISBN PDF	978-952-263-502-0	ISSN PDF	1799-0351
URN-adress	http://urn.fi/URN:ISBN:978-952-263-502-0		
Sidantal	33	Språk	finska
Nyckelord	invandrare, asylsökande, utbildning, högskolor		
Referat	<p>Undervisnings- och kulturministeriet tillsatte den 17 februari 2016 en styrgrupp med uppgift att följa upp och stödja de högskolor som hade fått ansvaret för att stödja utbildningsvägarna för invandrare som har högskolebehörighet eller avlagda högskolestudier. Pilothögskolor för ansvarshögskoleverksamheten ("SIMHE-verksamhet", Supporting Immigrants in Higher Education in Finland) var 2016 Jyväskylä universitet och yrkeshögskolan Metropolia. Utöver dessa fortsatte också Helsingfors universitet, Åbo universitet, yrkeshögskolan Karelia och Uleåborgs yrkeshögskola ansvarshögskoleverksamheten 2017. Denna publikation innehåller en beskrivning av verksamheten och erfarenheterna vid pilothögskolorna samt styrgruppens rekommendationer om fortsatta åtgärder för att göra antagningen av invandrare till högskolestudier smidigare.</p> <p>Utifrån erfarenheterna av ansvarshögskolornas verksamhet anser styrgruppen att det behövs väsentliga förbättringar i den praxis som gäller att identifiera och erkänna tidigare inhämtad kunskap hos invandrare. Invandrarna har i hög grad tidigare inhämtad kunskap och avlagda studier men dessa identifieras inte i tillräcklig mån i arbetslivet eller utbildningssystemet. Ett av de mest betydande hindren för studier eller sysselsättning är svaga kunskaper i finska. Behovet av studier i finska samt av ökade studiemöjligheter och studieprogram på engelska är stort. Invandrarnas tillträde till arbetslivet och det officiella utbildningssystemet kan dessutom främjas genom förberedande brostudier, t.ex. arbetslivsprojekt eller nätstudier. Informationen om olika tjänster och verksamhet till både dem som tillhandahåller tjänster och dem som behöver tjänsterna bör förbättras, och samarbetet mellan olika intressentgrupper bör ökas.</p>		
Förläggare	Undervisnings- och kulturministeriet		
Tryckort och år	Lönberg Print & Promo, 2017		
Distribution/ beställningar	Elektronisk version: julkaisut.valtioneuvosto.fi Beställningar: julkaisutilaukset.valtioneuvosto.fi		

Description sheet

Published by	Ministry of Education and Culture	September 2017	
Authors	Ministry on Education and Culture steering group on Supporting Immigrants in Higher Education in Finland		
Title of publication	Supporting Immigrants in Higher Education in Finland		
Series and publication number	Publications of the Ministry of Education and Culture, Finland 2017:38		
Register number	13/040/2016	Subject	education
ISBN (printed)	978-952-263-503-7	ISSN (printed)	1799-0343
ISBN PDF	978-952-263-502-0	ISSN (PDF)	1799-0351
Website address (URN)	http://urn.fi/URN:ISBN:978-952-263-502-0		
Pages	33	Language	Finnish
Keywords	immigrants, asylum seekers, education, higher education institutions		
Abstract			
<p>On 17 February 2016, the Ministry of Education and Culture appointed a steering group tasked with monitoring and supporting higher education institutions, which had been given the task of supporting the educational paths of immigrants, who qualify for higher education studies and who have a higher education. Pilot higher education institutions that participated in the Supporting Immigrants in Higher Education in Finland project (hereinafter SIMHE) in 2016 included the University of Jyväskylä and Metropolia University of Applied Sciences. In 2017, the University of Helsinki, the University of Turku, Karelia University of Applied Sciences and Oulu University of Applied Sciences also joined the project. This publication contains a description of the activities and experiences of the pilot higher education institutions as well as the recommendations for further measures given by the steering group for facilitating the access of immigrants to higher education studies.</p> <p>On the basis of SIMHE project experiences, the steering group feels that fundamental improvements are necessary in the practices for the recognition and accreditation of prior learning of immigrants. Immigrants have a great deal of prior knowledge and education, but these are not sufficiently recognised in working life or the education system. A poor command of the Finnish language is one of the key obstacles for obtaining an education and for gaining employment. Thus, the need for Finnish language studies as well as study options and programmes in English is great. Additionally, preparatory studies that bridge the gap between prior and future studies, such as working-life projects and online courses, can help promote the access of immigrants into working life and the official education system. Improvements must be made to communication of information on different services and projects to both service providers and those who need these services, and cooperation between various stakeholders must be increased.</p>			
Publisher	Ministry of Education and Culture, Finland		
Printed by (place and time)	Lönnerberg Print & Promo, 2017		
Distributed by/ publication sales	Online version: julkaisut.valtioneuvosto.fi Publication sales: julkaisutilaukset.valtioneuvosto.fi		

Sisältö

Opetusministerin esipuhe	9
1 Suomi vuonna 2015	11
2 Maahanmuuton vastuukorkeakoulutoiminta	13
3 Toimintaympäristö	15
3.1 Opetushallituksen kansainvälisyyttä edistävät toimet	15
3.2 Tutkintojen tunnustaminen Opetushallituksessa	16
3.3 Työ- ja elinkeinoministeriön toimet	17
4 Maahanmuuton vastuukorkeakoulutoiminnan pilottikorkeakoulut	18
4.1 Jyväskylän yliopisto	18
4.1.1 Toiminnan laajuus ja tavoitavuus	18
4.1.2 Yhteistyörakenteet	21
4.1.3 Keskeisimmät havainnot ja kipukohdat	21
4.1.4 Mitä opittiin ja miten jatketaan?	23
4.2 Metropolia Ammattikorkeakoulu	24
4.2.1 SIMHE-Metropolian ohjaus- ja neuvontapalvelut	25
4.2.2 Kokemukset ohjauskeskusteluista	26
4.2.3 Guidance Generalia -yleisöluento	27
4.2.4 SIMHE- Metropolian korkeasti koulutettujen maahanmuuttajien osaamisen tunnistamisen käytänteet ja kokemukset	27
4.2.5 Yhteistyöverkostoilla vaikuttavuutta ja uusia palvelumuotoja	28
5 Johtopäätökset ja suositukset	29
6 Toiminnan laajentuminen vuodesta 2017 eteenpäin	31
Lähteet	32
Liitteet	33

OPETUSMINISTERIN ESIPUHE

Hallitusohjelman pitkän aikavälin tavoitteena on tehdä Suomesta maa, jossa tekee mieli oppia koko ajan uutta. Tavoitteena on myös, että vuonna 2025 Suomi on avoin ja kansainvälinen, kieliltään ja kulttuuriltaan rikas, hyvä maa. Vuoteen 2025 mennessä suomalaisten osaamis- ja koulutustaso on noussut, mikä tukee suomalaisen yhteiskunnan uudistumista ja mahdollisuuksien tasa-arvoa. Osa oppijoista ja opiskelijoista tarvitsee oppimispolkunsa aikana enemmän ohjausta, tukea sekä joustavia elementtejä. Tähän tarpeeseen kehitetään uusia keinoja, joista yksi on maahanmuuton vastuukorkeakoulutoiminta.

Vuonna 2015 Suomesta haki turvapaikkaa 32 500 henkilöä. Tulijoille etsittiin ensin kattoa pään päälle, majoitustiloja, ruokaa, mutta hyvin nopeasti myös koulu- ja opiskelupaikkoja sekä mahdollisuuksia työllistymiseen. Opetus- ja kulttuuriministeriön vuoden 2016 alussa teettämässä alkukartoituksessa tuli ilmi, että yli 80 % maahantulijoista oli alle 34-vuotiaita ja tulijoista 27 %:lla oli jonkinlaista korkeakoulutustaustaa.

Opetus- ja kulttuuriministeriö reagoi maahantulijoiden määrän kasvuun ripeästi ja ketterästi. Oli sanomattakin selvää, etteivät aiemmin käytössä olleet käytänteet olleet enää riittäviä. Ministeriöön perustettiin koko opetus- ja kulttuuriministeriön hallinnonalan kattava ohjausryhmä, joka pohti maahanmuuttajien integroitumista koulutuksen, kulttuurin, nuorisotyön, uskontojen vuoropuhelun ja liikunnan keinoin.

Työryhmä esitti yhteensä 99 uutta toimenpide-ehdotusta, joilla pyrittiin nopeuttamaan maahanmuuttajien ja turvapaikanhakijoiden integroitumista. Maahanmuuton vastuukorkeakoulutoiminta oli yksi ehdotuksista. Ehdotuksen mukaan korkeakoulujen tulee osallistua varhaisessa vaiheessa korkeakoulutettujen maahantulijoiden osaamisen tunnistamiseen sekä ohjata henkilöitä jatkokoulutukseen ja työelämään. Toiminnan tavoitteena on nopeuttaa ja sujuvoittaa maahan tulleiden ja maassa jo olevien kansainvälisten henkilöiden korkeakouluopintoihin pääsyä.

Vastuukorkeakoulujen pilottitoiminta käynnistyi vuonna 2016 Jyväskylän yliopistossa ja Metropolia Ammattikorkeakoulussa. Toiminta löysi nopeasti asiakkaansa ja jo alussa havaittiin, etteivät kaksi korkeakoulua riittäisi tarjoamaan palveluja kaikille niistä tarvitseville. Yhteydenottoja tuli runsaasti sekä maassa jo pidempään asuneilta että vasta maahan muuttaneilta henkilöiltä. Vuoden 2016 aikana käydyissä opetus- ja kulttuuriministeriön ja korkeakoulujen välisissä neuvotteluissa sovittiin vielä neljän uuden korkeakoulun liittymisestä vastuukorkeakoulujen verkostoon: Helsingin ja Turun yliopistot sekä Karelia- ja Oulun ammattikorkeakoulut.

Vastuukorkeakouluhankkeissa huomattiin nopeasti, että suurin osa maahantulijoista on todella motivoituneita oppimaan uutta. Vastuukorkeakoulutoiminta on oiva esimerkki siitä, että vain pienillä lisäresursseilla saadaan luotua uusia alkuja, tehostettua integroimis- ja kotoutumisprosessia sekä nopeutettua koulutuspolkuja. Monella korkeakoulutaustaisella maahanmuuttajalla on tarvittavat kyvyt oman elämänsä parantamiseen, mutta he tarvitsevat tietoa ja neuvoja sekä ohjausta heille vieraiden käytänteiden selkeyttämiseksi. On ollut ilahduttavaa seurata vastuukorkeakoulujen asiakkaiden alkuaskeleita korkeakoulutuksessa ja työelämässä. Samoin korkeakoulujen kehittämät käytänteet ovat osoitus siitä, että vastuukorkeakoulutoiminta etenee ja kantaa hedelmää. On toivottavaa, että jatkossa yhä useampi maahanmuuttajataustainen opiskelija opiskelee suomalaisessa korkeakoulussa.

Sanni Grahn-Laasonen
opetusministeri

1 Suomi vuonna 2015

Vuonna 2015 Suomeen tuli yhteensä 32 400 turvapaikanhakijaa. Heistä alaikäisiä oli 8 500, joista yksin maahan tulleita 3 024. Eurooppaan ja Suomeen saapuvien hakijoiden määrän lisääntymisen taustalla ovat useat pitkittyneet kriisit etenkin Lähi-idässä ja Afrikassa. Suurimmat Suomeen saapuneet hakijaryhmät ovat tulleet Irakista, Somaliasta, Albaniasta, Afganistanista ja Syyriasta. Tulijoiden määrä laski vuonna 2016 ja Suomeen tuli enää 5 657 turvapaikanhakijaa. Määrä on kuitenkin edelleen aikaisempia vuosia huomattavasti suurempi. Kansainvälinen tilanne jatkuu epävakana, sillä konfliktit Lähi-idän ja Pohjois-Afrikan alueilla eivät osoita laantumisen merkkejä. Lisäksi Turkin viimeaikainen kehitys nostaa kysymyksiä Euroopan unionin ja Turkin välisen pakolaissopimuksen ympärille. Turvapaikanhakijamäärien ennakointi on siten haasteellista.

On arvioitu, että vuonna 2015 Suomeen saapuneista turvapaikanhakijoista noin 35 % saa oleskeluluvan, yksin tulleista lapsista jopa 90 %. On tärkeää, että tällöin on varauduttu maahanmuuttajien koulutuspolkujen tukemiseen ja siihen, että heille on tarjolla riittävästi eritasoista kielenopetusta ja muita kotoutumista tukevia palveluja. Lisääntyvä maahanmuutto lisää muun muassa tarvetta maahanmuuttajien valmistaviin ja valmentaviin koulutuksiin lukiossa, ammatillisessa koulutuksessa ja ammattikorkeakouluissa. Samoin lisääntyy tarve tutkintojen tunnustamiseen ja osaamisen tunnistamiseen sekä erilaisiin täydentäviin opintoihin.

Turvapaikanhakijamäärän kasvu vaikuttaa välittömästi koulutustarpeeseen. Opetus- ja kulttuuriministeriö käynnisti syksyllä 2015 pikakartoituksen turvapaikanhakijoiden koulutus- ja työkokemusprofiilista. Tarkoitus on saada sen ja turvapaikanhakijoiden ikärakennetietojen avulla karkea kuva siitä, missä vaiheessa ja laajuudessa turvapaikanhakijat tulevat osallistumaan varhaiskasvatukseen ja perusopetukseen, miten he etenevät ammatilliseen koulutukseen, lukiokoulutukseen ja korkeakouluopintoihin sekä missä vaiheessa he hyödyntävät vapaan sivistystyön mahdollisuuksia. Samalla arvioidaan turvapaikanhakijoiden ja maahanmuuttajien määrän kasvun vaikutuksia opettajatarpeisiin.

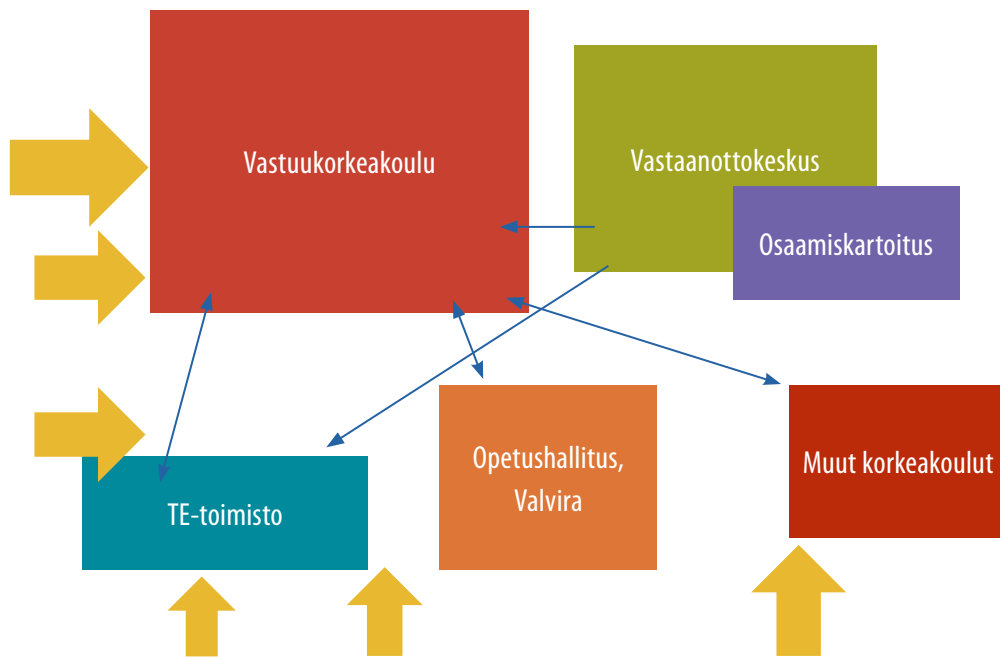
Turvapaikanhakijamäärän nopea kasvu aiheutti välittömiä haasteita opetus- ja kulttuuri-ministeriön hallinnonalalla. Ministeriö asetti 5.11.2015 ohjausryhmän, jonka tehtävänä oli valmistella ja sovittaa yhteen turvapaikanhakijatilanteesta ja kasvavasta maahanmuutosta aiheutuvat ministeriön ja hallinnonalan lyhyen ja pitkän aikavälin toimenpiteet. Ohjausryhmä jätti ehdotuksensa välittömästi käynnistettäväksi toimenpiteiksi opetus- ja kulttuuriministeriölle 29.1.2016 väliraportissaan Maahanmuuttajien koulutuspolut ja integrointi – kipupisteet ja toimenpide-esitykset (OKM, 2016).

Maahanmuuton vastuukorkeakoulutoiminta oli yksi näistä väliraportissa esitetyistä toimenpiteistä. Maahanmuuton vastuukorkeakoulutoiminnan tavoitteena on parantaa turvapaikanhakijoiden ja muiden maahanmuuttajien pääsyä korkeakoulutukseen sekä toimia keskitettynä ohjauspisteenä korkeakoulutukseen liittyvissä kysymyksissä. Korkeakoulut osallistuvat varhaisessa vaiheessa korkeakoulutettujen maahantulijoiden osaamisen tunnistamiseen sekä jatkokoulutukseen ja työelämään ohjaamiseen. Toiminnan tavoitteena on nopeuttaa ja sujuvoittaa maahan tulleiden ja maassa jo olevien kansainvälisten henkilöiden korkeakouluopintoihin pääsyä. Vastuukorkeakoulut tuntevat alueen ja koko maan tutkinto- ja täydennyskoulutusmahdollisuudet ja osaavat ohjata henkilöt oikeille koulutuspoluille. Vastuukorkeakoulut toimivat yhteistyössä Opetushallituksen, vastaanottokeskusten sekä TE-toimistojen kanssa. Pilottitoiminnan tavoitteena on löytää valtakunnallisesti toimiva malli, joka olisi sovellettavissa muihinkin korkeakouluihin. Lopulta englanninkielisen Supporting Immigrants in Higher Education in Finland (SIMHE) -otsikon alle jäsentyneet pilotit käynnistettiin Metropolia ammattikorkeakoulussa ja Jyväskylän yliopistossa helmikuussa 2016.

2 Maahanmuuton vastuukorkeakoulutoiminta

Vastuukorkeakoulujen tueksi muodostettiin ohjausryhmä, joka on tukenut pilottivastuukorkeakouluja heidän työssään sekä perehtynyt kansainvälisiin hyviin käytäntöihin maahanmuuttajien korkeakoulutuksen edistämiseksi. Ohjausryhmän puheenjohtajana toimii Kaisu-Maria Piironen opetus- ja kulttuuriministeriöstä. Ohjausryhmään kutsuttiin lisäksi yksikön päällikkö Maija Airas Kansainvälisen liikkuvuuden ja yhteistyön keskus CIMOsta (nykyisin Opetushallitus), erityisasiantuntija Hanna-Mari Hyttinen työ- ja elinkeinoministeriöstä, ylitarkastaja Sinikka Tamminen Opetushallituksesta, opetusneuvos Birgitta Vuorinen opetus- ja kulttuuriministeriöstä, kansainvälistymispäällikkö Anna Grönlund Jyväskylän yliopistosta ja toimitusjohtaja-rehtori Riitta Konkola Metropolia ammattikorkeakoulusta. Vuodesta 2017 lähtien ryhmään on lisäksi kutsuttu edustajat uusista vastuukorkeakouluista, joita ovat Helsingin yliopisto, Turun yliopisto, Oulun ammattikorkeakoulu sekä Karelia-ammattikorkeakoulu.

Kansainvälinen toimintaympäristö on korkeakouluille luonteva jo ennestään, kansainvälisyys on arkipäiväinen ja poikkileikkaava osa korkeakoulujen toimintaa. Maahanmuuttajien ja turvapaikanhakijoiden koulutukseen ja työurille ohjaamiseen liittyy kuitenkin huomattava määrä ratkaistavia erilliskäytänteitä, varsinkin tilanteessa, jossa kyselyiden ja ohjattavien henkilöiden määrä lisääntyi lyhyessä ajassa. Samaten vastuukorkeakoulutoiminnalla haluttiin viestittää siitä, että korkeakoulut olivat valmiina toimimaan uudessa tilanteessa. Kuvassa 1 on suunniteltu vastuukorkeakoulujen toimintaa aivan toiminnan alkuaskeleilla. Keltaiset nuolet viestittävät sitä, että asiakkaita tulee erilaisista lähtökohdista ja erilaisia reittejä pitkin. Osa hakeutuu suoraan vastuukorkeakouluun, osa tulee suoraan vastaanotokeskuksista, osa ohjataan toisista korkeakouluista ja osa tulee mahdollisesti TE-hallinnon ohjaamina. Toiminta suunniteltiin vastavuoroiseksi, tarkoituksena se, että asiakkaan kannalta tarkoituksenmukaisin reitti saattaa löytyä vastuukorkeakoulusta, toisesta korkeakoulusta, kotokoulutuksen eri mahdollisuuksista tai suoraan työelämästä.



Kuva 1. Vastuukorkeakoulujen toiminta.

3 Toimintaympäristö

3.1 Opetushallituksen kansainvälisyyttä edistävät toimet

Syksystä 2015 lähtien CIMO, 1.1.2017 alkaen Opetushallituksen Kansainvälistymispalvelut, on tukenut niin korkeakouluja kuin viranomaisiakin maahanmuuttajien ja turvapaikanhakijoiden korkeakoulutukseen integroimisessa tarjoamalla mahdollisuuksia yhteiseen keskusteluun, verkostoitumiseen ja tiedonvaihtoon. Yhteistyössä opetus- ja kulttuuriministeriön kanssa järjestettiin kaksi korkeakoulutoimijoille kohdennettua keskustelutilaisuutta, lokakuussa 2015 ja syyskuussa 2016. Lisäksi tematiikka oli keskeisesti esillä toukokuussa 2016 Turun korkeakoulujen kanssa yhteistyössä järjestetyillä vuosittaisilla korkeakoulujen kansainvälisten asiain kevätpäivillä.

Tilaisuuksien lisäksi tiedonvaihtoa korkeakoulusektorin toimijoiden kesken on edistetty sosiaalista mediaa hyödyntämällä. Syksyllä 2015 yhteistyössä korkeakoulujen kanssa perustettu Korkeakoulut maahanmuuttajia tukemassa –facebook ryhmä tarjoaa maahanmuuttajateeman parissa korkeakouluissa työskenteleville tiedonvaihtokanavan. Huhtikuussa 2017 tässä ryhmässä oli noin 180 jäsentä.

CIMO ja sittemmin Opetushallituksen Kansainvälistymispalvelut on pyrkinyt kokoamaan tietoa korkeakoulujen tukitoimista ja kesällä 2016 toteutettiin yhteistyössä opetus- ja kulttuuriministeriön kanssa kysely korkeakouluille, jolla kartoitettiin paitsi käynnissä olevia toimenpiteitä myös tarvetta uusille tuki- ja yhteistyömuodoille.

Edelleen kansallisen Erasmus+ -toimiston roolissa CIMO, sittemmin Opetushallituksen Kansainvälistymispalvelut, on tehnyt tunnetuksi Erasmus+ -ohjelman kohdennettuja tukitoimia (tilaisuuksien ja tiedotustoimien avulla) ja erityisesti yhteistyössä vastuukorkeakoulujen kanssa etsinyt keinoja hyödyntää OLS for refugees –kielivalmennustukea maahanmuuttajien ja turvapaikanhakijoiden keskuudessa. Aktiivisen vaikuttamistyön tuloksena suomen kieli saatiin lisätyksi OLS-kielivalmennustyökalun kielivalikoimaan huhtikuussa 2017.

3.2 Tutkintojen tunnustaminen Opetushallituksessa

Opetushallitus tekee viranomaispäätöksiä, joilla se päättää ulkomaisen tutkinnon antamasta kelpoisuudesta tehtävään, johon Suomessa edellytetään tietyn tasoinen korkeakoulututkinto. Opetushallitus päättää lisäksi ulkomaisen tutkinnon antamasta kelpoisuudesta tiettyä koulutusta edellyttäviin tehtäviin Suomessa opetushallinnon ja oikeustieteen alalla sekä muutamilla muilla aloilla. Opetushallitus tekee asiantuntijalausuntoja ulkomaisista ammatillisista tutkinnoista.

Tutkintojen tunnustamisella tarkoitetaan päätöstä siitä, millaisen kelpoisuuden toisessa maassa suoritettu tutkinto antaa työtä tai opiskelupaikkaa haettaessa. Tutkintojen tunnustamisesta vastaavat Suomessa eri tarkoituksissa eri tahot. Alakohtaiset viranomaiset (esim. Opetushallitus, Valvira, Evira) päättävät ammattipätevyydestä ulkomaisen tutkinnon perusteella toimivaltansa mukaisesti. Työnantajat arvioivat ulkomaisen tutkinnon antamaa pätevyyttä päättäessään työntekijöidensä valinnasta, jos tehtävään ei lainsäädännön perusteella vaadita tiettyä tai tietyn tasoista koulutusta tai ammatinharjoittamisoikeutta. Korkeakoulut ja oppilaitokset päättävät ulkomaisen tutkinnon antamasta jatko-opintokelpoisuudesta tai ulkomailla suoritettujen opintojen hyväksilukemisesta Suomessa suoritettavaan tutkintoon.

Opetushallitukseen saapuu tällä hetkellä vuosittain noin tuhat hakemusta asiantuntijalausunnon tai tutkinnon tunnustamispäätöksen antamiseksi ulkomaisesta koulutuksesta. Lukumäärä vaihtelee vuosittain, mutta määrä on ollut jatkuvassa kasvussa. Vuodesta 2015 vuoteen 2016 hakemusten määrä kasvoi hieman aiempaa enemmän, noin sadalla hakemuksella. Tässä kasvussa näkyi vuonna 2015 maahan saapuneiden turvapaikanhakijoiden kansalaisuus: irakilaisten ja syyrialaistaisten jättämien hakemusten määrä kolminkertaistui vuodesta 2015 vuoteen 2016. Afganistanista, Jemenistä ja Sudanista saapui jokaisesta useita hakemuksia vuonna 2016, kun aiemmin oli tullut vain yksittäisiä hakemuksia kustakin.

Opetushallitus on jäsenenä vastuukorkeakoulujen ohjausryhmässä. Opetushallinnon tutkintojen tunnustamisen yksikön asiantuntijat ovat osallistuneet vastuukorkeakoulutoiminnan käynnistämiseen työskentelemällä yhdessä vastuukorkeakoulujen edustajien kanssa sekä osallistumalla niiden järjestämiin yleisötilaisuuksiin.

Opetushallitus rakentaa osaltaan pysyviä malleja asiakkaiden palveluiksi. Vastuukorkeakoulujen palveluiden ja Opetushallituksen asiakkaat voivat olla samoja henkilöitä, tai ainakin asiakasryhmällä on samanlaisia tiedontarpeita. Vastuukorkeakoulut ovat ohjanneet asiakkaitaan Opetushallituksen asiakkaiksi, ja Opetushallituksen päätöksen saaneet ovat voineet ottaa yhteyttä vastuukorkeakouluun täydentävien opintojen kartoittamiseksi. Eriyistä huomiota on myös pyritty kiinnittämään sen harkitsemiseen, missä tilanteessa asiakas tarvitsee Opetushallituksen päätöksen ja milloin sitä kannattaa hakea. Opetushallitus

on kertonut omasta toiminnastaan sekä tutkintojen tunnustamisesta Suomessa laajemminkin vastuukorkeakouluille ja näiden asiakkaille mm. Metropolian järjestämässä Guidance Generalia -luentosarjassa. Jatkossa Opetushallitus järjestää myös maksullisia koulutuksia eri maiden tutkintojärjestelmistä.

3.3 Työ- ja elinkeinoministeriön toimet

Vastauksena turvapaikanhakijoiden määrän kasvuun hallitus hyväksyi kotouttamista koskevan toimintasuunnitelman (3.5.2016). Kotouttamisen toimintasuunnitelman mukaisesti maahanmuuttajien kotoutumisen ja työllistymisen edistämässä pääpaino oli vuonna 2016 pakolaisten kuntiin siirtymisen ja kotoutumisen käynnistämisen sekä maahanmuuttajien koulutukseen ja työelämään siirtymisen nopeuttamisessa. Useat toimintasuunnitelman toimet hyödyttävät turvapaikanhakijoita koulutustaustasta riippumatta. Toimintasuunnitelman toimeenpanoon tueksi perustettiin työ- ja elinkeinoministeriön ja opetus- ja kulttuuriministeriön johdolla toimiva poikkihallinnollinen Polut ja siirtymät –työryhmä. Työryhmä valmisteli kevään 2016 aikana kehittämissuhteita, joilla pyritään nopeuttamaan kaikkien, myös korkeakoulutettujen maahanmuuttajien työllistymis- ja koulutuspolkuja.

Lisäksi osana työ- ja elinkeinoministeriön kasvun agendaa työ- ja elinkeinoministeriö käynnisti syksyllä 2016 'Kansainvälisistä osaajista kasvua – agendan' edistämään kansainvälisten osaajien hyödyntämistä yritysten kasvun ja kansainvälistymisen ajureina. Agendan tavoitteena on systemaattisesti kytkeä kansainvälisten osaajien kohdemaatuntemus, kansainväliset verkostot, innovaatiopotentiali ja muu osaaminen osaksi yritysten kasvun ja kansainvälistymisen palveluita ja innovaatiotoimintaa. SIMHE-toiminnalla on yhtymäkohtia myös Kansainvälistä osaajista kasvua–agendan kanssa.

Työ- ja elinkeinoministeriön näkemyksen mukaan SIMHE- toiminta edistää maahanmuuttajien kotoutumista ja työllistymistä sekä tarjoaa erittäin hyvää yksilöllistä palvelua ammattikorkeakoulujen ja yliopistojen opiskelijoille. Olisi toivottavaa, että SIMHE- verkosto laajenisi alueellisesti kattavaksi, jotta kaikki palveluja tarvitsevat saisivat sitä lähellä omaa asuinkuntaa. SIMHE- verkosto yhtenäistää opiskelijoiden palveluja. Työ- ja elinkeinoministeriö kokee oman osallistumisensa SIMHE – toimintaan tärkeänä kotouttamispolitiikan kehittämisen näkökulmasta, jotta erityisesti korkeakoulutettujen maahanmuuttajien osaaminen tunnistettaisiin ja hyödynnettäisiin nykyistä paremmin suomalaisessa yhteiskunnassa.

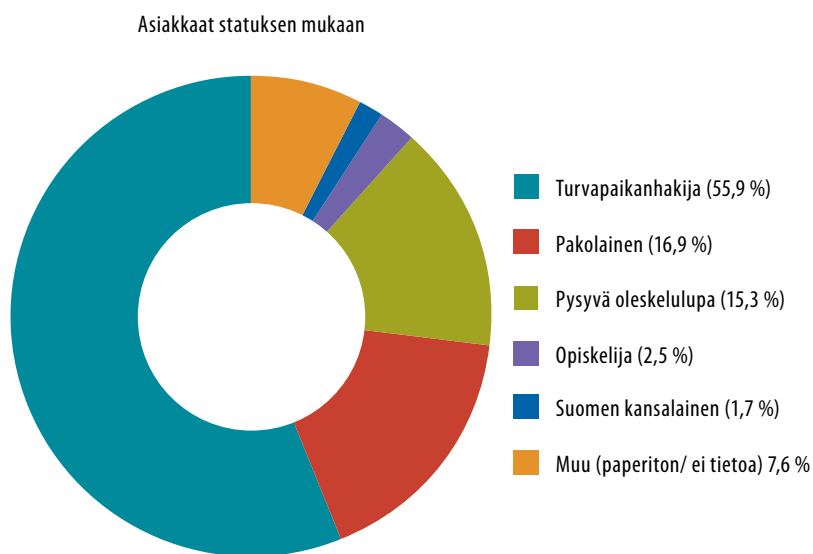
4 Maahanmuuton vastuukorkeakoulutoiminnan pilottikorkeakoulut

4.1 Jyväskylän yliopisto

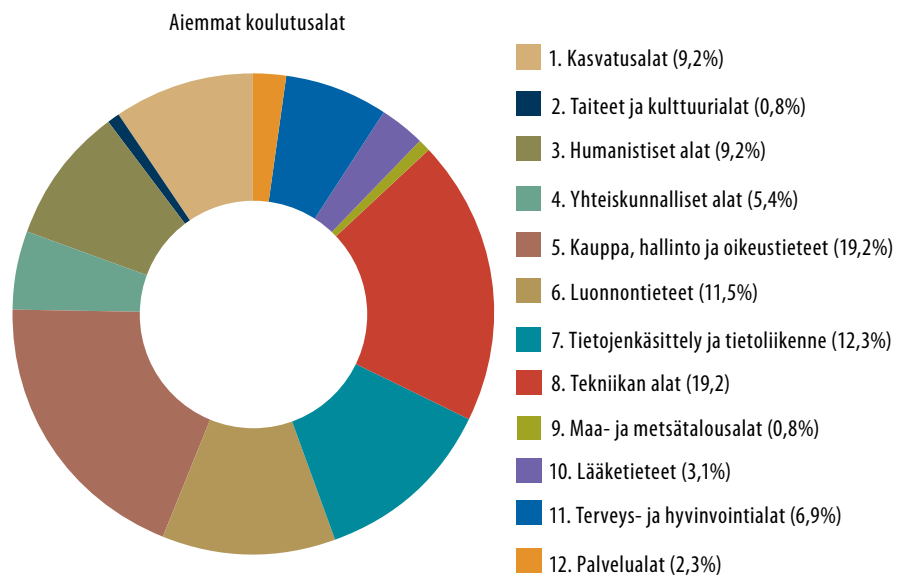
Jyväskylässä maahanmuuton vastuukorkeakoulutoiminnan pilottihanke toteutettiin Jyväskylän yliopiston koordinoiman UniPID-verkoston (Finnish University Partnership for International Development) toimesta. UniPID edistää yliopistojen globaalia vastuuta ja yhteistyötä kansainvälisen ja kestävä kehityksen kysymyksissä. Verkostoon kuuluu tällä hetkellä yhdeksän suomalaista yliopistoa, joten toimiminen kansallisella tasolla oli lähtökohtaisesti luontevaa myös pilottihankkeelle. Englanninkielisen Supporting Immigrants in Higher Education in Finland (SIMHE) -otsikon alle jäsentynyt SIMHE-UniPID-hanke (jatkossa: SIMHE-Jyväskylä) keskittyi Suomessa asuvien korkeakoulutettujen ja korkeakoulutuksesta kiinnostuneiden siirtolaisten ohjaukseen sekä alueelliseen, kansalliseen ja kansainväliseen verkostoitumiseen ja yhteistyöhön eri sidosryhmien kanssa.

4.1.1 Toiminnan laajuus ja tavoitavuus

Vuoden mittaisen (03/2016–02/2017) pilottivaiheen aikana SIMHE-Jyväskylä:n toimipisteessä annettiin yksilöohjausta 130 henkilölle 37 suomalaiselta paikkakunnalta. Yksittäisen ohjattavan kanssa käytiin tarvittaessa useampia keskusteluja. Suurin osa hankkeen kautta ohjaus- ja neuvontapalveluja käyttäneistä oli turvapaikanhakijoita, mutta myös muita maassaolon statuksia esiintyi (Kuva 2). Ohjattavista noin 40 % oli naisia ja pieni enemmistö miehiä. Useimmat olivat kotoisin Irakista, Afganistanista tai Venäjältä, ja yhteensä lähtömaita oli 24. Verrattuna Metropolian SIMHE-palveluihin SIMHE-Jyväskylän kohtaamat potentiaaliset opiskelijat edustivat siis hieman erilaisia siirtolaisryhmiä.



Kuva 2. Ohjaus- ja neuvontapalveluita käyttäneet maahanmuuttajastatuksen mukaan SIMHE-Jyväskylässä



Kuva 3. Ohjaus- ja neuvontapalveluita käyttäneiden aiemmat koulutusalat SIMHE-Jyväskylässä

Tyypillisiä opiskeltuja aloja olivat tietotekniikka, kaupalliset alat sekä rakennustekniikka, mutta kaiken kaikkiaan alojen kirjo oli suuri. Kuvassa 3 on esitetty SIMHE-Jyväskylän käyttäjien aiemmat koulutusalat prosentuaalisesti OKM:n ohjauksen alojen mukaisesti ryhmiteltynä. Valtaosalla ohjaukseen hakeutuneista oli joko suoritettut tai kesken jääneet kandidaattitasoiset opinnot, mutta joukossa oli myös yksittäisiä lukiolaisia, useita maisteriopiskelijoita tai maisterintutkinnon suorittaneita, sekä joitakuuta jatko-opiskelijoita ja tohtorintutkinnon jo suorittaneita henkilöitä.

Ohjaukseen osallistuneista pieni osa oli oman ilmoituksensa mukaan ohjauksen jälkeen päässyt suorittamaan oman koulutusalan kursseja tai tutkinto-opintoja johonkin korkeakouluun, ja osa opiskeli kielikursseilla tai kotoutumiskoulutuksessa. Systemaattista tietoa jatkopoluista ei pilottivaiheessa kerätty. Palvelun käyttäjille tehtiin tammikuussa lyhyt kolmikielinen palautekysely, johon vastasi 44 henkilöä. Heistä valtaosa odotti edelleen turvapaikkapäätöstä, ja peräti 36 % ilmoitti vastaushetkellä opiskelevansa jotakin. Kaksi vastaajista vastasi jo Suomen rajojen ulkopuolelta.

Yksilöohjauksen lisäksi tarjottiin myös ryhmäohjausta ja -neuvontaa lähinnä Keski-Suomen vastaanottokeskuksissa, mutta myös TE-palvelujen ja muiden hankkeiden asiakasryhmien parissa. Näihin tilaisuuksiin osallistui yhteensä n. 200 henkilöä. Oma lukunsa oli vastaanottokeskusten henkilökunnalle, S2-opettajille, kotoutumiskouluttajille ja aktiivisille vapaaehtoisille pyydettyä puhelimitse tai sähköpostitse annettu neuvonta. Näitä yhteydenottoja mahtui pilottivuoteen kymmeniä.

Vaikka ohjaus- ja neuvontatyö olikin SIMHE-hankkeen ydintehtävä, on huomattava, että samanaikaisesti tehtiin laajaa verkostoyhteistyötä monilla eri rintamilla. Hankkeen projektikoordinaattorit osallistuivat yhdessä ja erikseen lukuisiin neuvotteluihin liittyen tutkimusyhteistyöhön sekä siirtolaisten korkeakoulutuskysymyksiin Jyväskylän yliopistossa, alueellisesti, kansallisesti ja kansainvälisesti. Kaiken kaikkiaan em. kategorioihin jäsenyviä kokouksia kertyi yli 100. Alueellisesti vahvinta yhteistyötä tehtiin Kotona Jyväskylässä -hankkeen Poluttamo-toiminnan kanssa. Lisäksi tuettiin useita eri oppilaitoksia koulutus-suunnittelun kysymyksissä ja osallistuttiin aktiivisesti useiden rahoitushakujen laatimiseen.

SIMHE-Jyväskylä järjesti kaksi rahoitushakua uusien, erityisesti turvapaikanhakijoillekin soveltuvien Virtual Studies -verkkokurssien tuottamiseksi. Hakujen pohjalta valittiin kolme kurssia rahoitettavaksi. Kurssit käynnistyvät vuonna 2017. Lisäksi hanke toteutti monialaisen seminaarin "Migrants in Higher Education: Fostering Cooperation at Universities" joulukuussa 2016. Hankkeessa tuotettiin kaksi julkaisua, em. seminaarin raportti "Open the Doors!" (Käyhkö, Bontenbal & Bogdanoff 2017) sekä hankkeen toimintojen yhteenveto "Enemmän kuin pelkkä projekti", joka ilmestyi suomeksi toukokuussa 2017. Yhteenvedon englanninkielinen käännös valmistuu lokakuussa 2017.

Pilottihanke mahdollisti myös turvapaikanhakija-asiantuntijoiden pääsyä ääneen erilaisissa seminaareissa, mm. Kasvatustieteen päivillä ja ETMU-päivillä sekä hankkeen järjestämissä Migrants in Higher Education: Fostering Cooperation at Universities -seminaarissa.

4.1.2 Yhteistyörakenteet

Kuten todettua SIMHE-Jyväskylä toteutettiin UniPID-verkoston (Finnish University Partnership for International Development) toimesta. Toiminnasta raportoitiiin täten säännöllisesti myös UniPIDin johtoryhmälle. Toimintaa ei kuitenkaan rajoitettu pelkästään UniPIDin jäsenyliopistoihin, vaan palvelu oli kaikkien yliopistojen käytettävissä. Lisäksi ohjaustoimintojen kautta tehtiin runsaasti yhteistyötä ammattikorkeakoulujen kanssa. SIMHE-työn tukena toimi - ja toimii edelleen - kansallinen ohjausryhmä. Jyväskylän yliopistossa työn tukena toimi myös koordinaatioryhmä, joka koostui yliopiston keskushallinnon, koulutus- ja kansainvälisten palveluiden, kielikeskuksen, opettajankoulutuslaitoksen, avoimen yliopiston sekä Soveltavan kielentutkimuksen keskuksen ja Koulutuksen tutkimuslaitoksen asiantuntijoista.

Ohjauksen kehittäminen, mallintaminen ja tarjoaminen edellyttivät laajaa yhteistyötä myös eri sidosryhmien kanssa. Sidosryhmiä olivat korkeakoulujen lisäksi muut oppilaitokset, kotoutumiskouluttajat, TE-toimistot, KELA, vastaanottokeskukset, alueelliset ohjaus- tahot ja -hankkeet, Opetushallitus ja muut osaamisen tunnustamista hoitavat viranomaiset, CIMO (vuonna 2016), siirtolaisuustematiikan tutkijat sekä oleskelulupakysymyksissä Maahanmuuttovirasto. Ohjauksen lähestymistavasta ja tavoitteista keskusteltiin yhdessä Jyväskylän yliopiston, Metropolia Ammattikorkeakoulun, muiden korkeakoulujen sekä oppilaitosten ja myös kansainvälisesti ohjausalan asiantuntijoiden kanssa.

4.1.3 Keskeisimmät havainnot ja kipukohtat

Suomalaisesta korkeakoulutusjärjestelmästä on pilottihankkeen aikana todennettu monia jo Maahanmuuttajien integrointi: kipupisteet ja toimenpide-ehdotukset (OKM 2016) -raportissakin esiin nostettuja kehityskohteita, joihin on tarpeen puuttua. Pilottivuoden keskeisimpiä havaintoja oli soveltuvien opiskelumahdollisuuksien puute, erityisesti yli 29-vuotiailta turvapaikanhakijoilta. Nuorisotakuun mukaiset ikärajat ja vaatimus kotikunnasta rajaavat vaihtoehtoja tehokkaasti.

Koulutusjärjestelmien eroista johtuen yliopisto- ja ammattikorkeakouluopintoihin valmistaville opinnoille on tarvetta. Opiskelu uudella kielellä ja uudessa kulttuurissa ei ole helppoa, vaikka aikaisempia opintoja olisikin suoritettuna muissa maissa. Suora siirtymä yliopistoon tai ammattikorkeakouluun ei ole aina siirtolaisen kannalta toimivin koulutusreitti, vaan väliin voidaan tarvita myös valmistavia siltaopintoja. Ammattikorkeakouluissa jo jossain määrin käytössä olevat polkuopinnot ovat sisällöllisesti ja käytännön toteutuk-

seltaan osoittautuneet kiinnostaviksi. Niiden ongelmana opiskelijan kannalta on kuitenkin opintojen rahoitus. Avointen yliopistojen ja ammattikorkeakoulujen tarjoamia englanninkielisiä kursseja tulisi lisätä ja valikoimaa laajentaa, sekä samalla kehittää avoimen väylää.

Varsinkin yliopistoissa opintopisteitä tuottavia opiskelumahdollisuuksia on vielä harvassa ja tarjonta on jakautunut epätasaisesti eri aloille ja maantieteellisille alueille. Puutetta on erityisesti yliopistojen englanninkielisistä kursseista ja kandidaattitason ohjelmista. Ammattikorkeakoulujen puolella tarjonta on runsaampaa. Pitkien etäisyyksien ja heikkojen kulkuyhteyksien vuoksi erilaiset verkko-opinnot ovat hankkeen aikana osoittautuneet monille tärkeiksi ensimmäisiksi askeliksi koulutuspoluilla. Niiden avulla voidaan kehittää akateemisia ja alakohtaisia tietoja ja taitoja sekä edistää kielitaitoa. Virtuaaliopinnot ovatkin tarpeellinen alku ja lisä koulutus- ja työllistymispoluille, mutta rinnalle tarvitaan myös muunlaista tukea ja koulutusta.

Haastavinta on päästä jatkamaan yliopistossa muualla kuin Suomessa suoritettuja kesken jääneitä kandidaattitason opintoja, ja aivan erityisen vaikea tilanne on ns. säädeltyjen alojen kandidaattiopintojen kohdalla. Vaikka aiemmin hankitun osaamisen tunnistamisen ja tunnustamisen (AHOT) käytännöt ovat näilläkin aloilla olemassa, edellyttää niiden piiriin pääseminen tutkinto-opiskelijan statusta. Se taas edellyttää suoriutumista suomen- tai ruotsinkielisistä pääsykokeista kilpaillen näitä kieliä äidinkielenään puhuvien kanssa. Haaste on valtava ja usein turhauttava, etenkin jos aiemmat opinnot ovat jääneet vain niukasti kesken.

Korkeakoulutetuille siirtolaisille soveltuvia suomen ja ruotsin kielen kursseja on liian vähän. Erityisesti pidempään maassa asuneet ja suomea hyvin hallitsevat henkilöt ovat vailla sopivia kielikursseja. Koska riittävän kattavien kieliointojen tarjoamisessa on pitkälti kyse resursseista, voitaisiin yliopistoissa ja ammattikorkeakouluissa pohtia, olisiko kotimaisten kielten opetusta mahdollista järjestää yhteistyössä.

Onnistuneen ohjauksen ohella tarvitaan joustavia arviointimenetelmiä ja osaamisen osoittamisen tapoja korkeakouluihin haettaessa. Perinteisissä pääsykokeissa ei osaamista aina ole mahdollista osoittaa esimerkiksi kielellisten seikkojen vuoksi. Myös ministeriötasolla on kiinnitetty huomiota siihen, että korkeakoulujen opiskelijavalintatraditio vaikeuttaa siirtolaisten hakeutumista korkeakoulutukseen (OKM 2017). Lisähaasteen opiskelijavalintakysymyksiin tuo uusi linjaus siitä, että suomalaisen ylioppilastutkinnon painoarvoa korkeakoulujen opiskelijavalinnoissa vahvistetaan. Mitä se tarkoittaa muista maista saapuvien kohdalla? Olisi tärkeä keskustella myös lukuvuosimaksuista, sillä käytännössä kaikki turvapaikanhakijat saapuvat Suomeen EU:n ja ETA:n ulkopuolelta. Osalle turvapaikanhakijoista – samoin kuin osalle muistakin kansainvälisistä opiskelijoista – lukuvuosimaksut muodostavat todennäköisesti ylittämättömän esteen suomalaisella korkeakoulutuspolulla.

4.1.4 Mitä opittiin ja miten jatketaan?

SIMHE-Jyväskylän projektikoordinaattoreiden kokemuksen mukaan jokainen ohjausprosessi tarjosi uutta opittavaa. Koordinaatioryhmässä korostettiin, ettei tuo oppiminen saa jäädä vain ohjaushenkilöstön yksilötason oppimiseksi, vaan koko organisaation on voitava oppia ohjaustyön kautta. Jatkossa esittelemme lyhyesti vain konkreettisen ohjaustyön kehittämiseen liittyviä huomioitamme.

Ohjauskäytäntöjä verkko-ohjauksessa on mahdollista muokata mielekkäämmäksi ajan-kohtaista tutkimustietoa hyödyntäen (vrt. Koulutuksen tutkimuslaitos elinikäisen ohjauksen kysymyksissä). Myös ohjauksen dokumentoinnin systemaattisuuteen tulisi panostaa ja kehittää yhtenäinen, sähköinen polku tai järjestelmä. Systematisointia kehitettäessä tulee kuitenkin huomioida, ettei dokumentointi ala määrittää ohjaustilanteita ja -prosesseja yksilöllisyyden kustannuksella. Ohjauskeskustelu ei saa typistyä jälleen yhden lomakkeen täyttämiseksi.

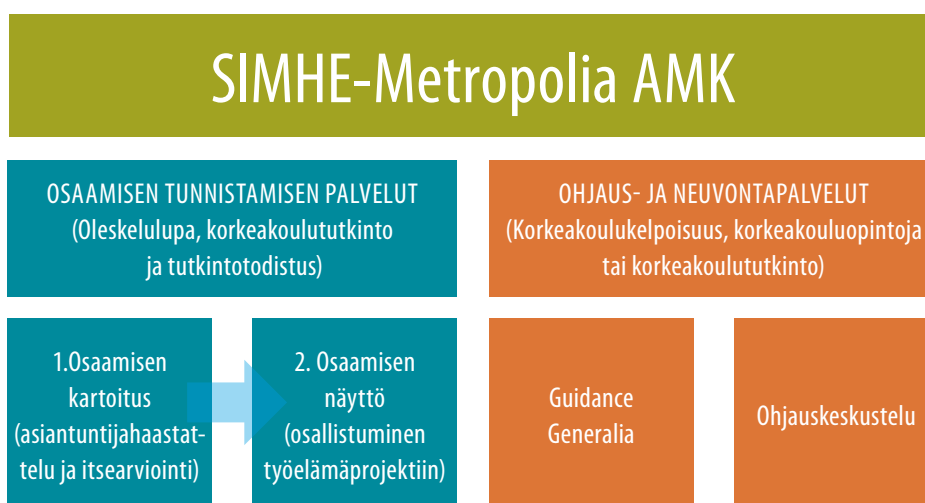
Vertaisohjaajien rekrytointi monipuolistaisi ohjauksen tarjontaa. Vaikka tulkkeja nyt käytettiin tarvittaessa, voisi asiakkaiden taitamia kieliä puhuva ja erilaisia koulutusjärjestelmiä tunteva henkilö, joka on itse ollut samassa tilanteessa kuin asiakkaat avata ohjaustilanteita uudella tavalla. Vertaisohjausta voitaisiin toteuttaa yksilö- ja ryhmämuotoisena.

Myös markkinointiin tulee panostaa jatkossa tiiviimmin. Tiedotteiden kääntämistä useammille kielille kannattaa harkita, sekä etsiä uusia tiedotuskanavia sosiaalisesta mediasta. Viestintää yliopistojen henkilökunnalle ja myös opiskelijoiden suuntaan on myös mahdollista tiivistää. Lisäksi on tarpeen tiedottaa, vastaanottokeskusten ohjaajia ja kotoutumiskoulutusten opettajia, jotta he osaavat ohjata asukkaitaan ja opiskelijoitaan SIMHE-palveluun. Siirtolaisaikuisten parissa työskenteleviä tahoja, joita tieto ei vielä pilottivuoden aikana ehtinyt saavuttaa, löytyy yhä.

4.2 Metropolia Ammattikorkeakoulu

Metropolia Ammattikorkeakoulussa SIMHE- palvelutoiminta käynnistyi huhtikuun lopussa 2016. Kokopäiväisiä työntekijöitä on toiminnassa kaksi: projektijohtaja ja -suunnittelija ja tämän lisäksi palvelutoimintaan on kytkeytynyt asiantuntijoita Metropolian 17 osaamisalueelta. Projektijohtajan tehtäviin sisältyvät muun muassa palvelukonseptin toimintasuunnitelman ja budjetin rakentaminen sekä Metropolian sisäisen asiantuntija- että ulkoisen yhteistyöverkoston toiminnan johtaminen. Projektisuunnittelijan keskeisimpinä tehtävinä on asiantuntijaverkostotyöskentelyyn osallistuminen, ohjaus- ja neuvontapalveluista vastaaminen sekä SIMHE-palveluiden käytännön organisointi ja toteutus. Metropolian sisäiset asiantuntijat eri osaamisalueilta osallistuvat SIMHE-toimintaan erityisesti osaamisen kartoittajina, tutkimusyhteistyökumppaneina sekä uusien koulutuspolkujen kehittäjinä.

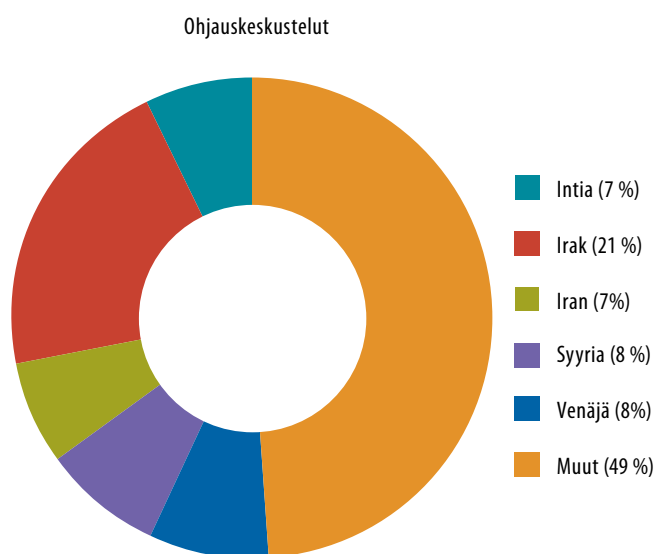
SIMHE-Metropolian palvelumuotoina ovat ohjaus- ja neuvonta- sekä osaamisen tunnistamisen palvelut. Ohjaus- ja neuvontapalvelut ovat tarjolla oleskelulupastatuksesta riippuen korkeakoulukelpoisille, korkeakouluopintoja ja korkeakoulututkinnon suorittaneille maahanmuuttajataustaisille henkilöille. Ohjaus- ja neuvontapalveluissa kartoitetaan osaamista, mutta syvällisempi osaamisen tunnistamisen palvelu on kohdennettu oleskeluluvan saaneille jo korkeakoulututkinnon suorittaneille maahanmuuttajille. Toistaiseksi osaamisen tunnistamisen palvelu on toiminnassa liiketalouden- ja tekniikan koulutusaloilla.



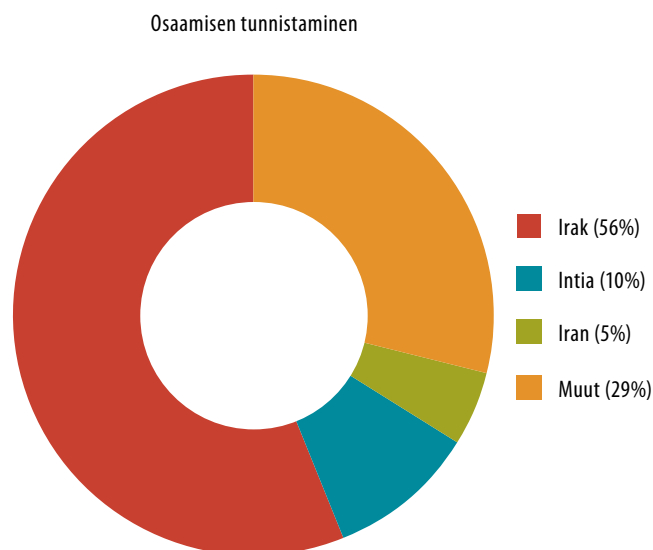
Kuva 4. SIMHE-Metropolian palvelut.

4.2.1 SIMHE-Metropolian ohjaus- ja neuvontapalvelut

SIMHE-Metropolian toiminnan päätavoitteena on auttaa asiakkaita hahmottamaan omat mahdollisuutensa sekä antaa tietoa, neuvoa ja ohjausta, miten asiakas voi itse alkaa pyrkiä kohti haluamaansa koulutus- tai urapolkua. Ohjaus- ja neuvontapalveluissa on kaksi eri palvelumuotoa: henkilökohtainen ohjauskeskustelu sekä Guidance Generalia –yleisöluento. Vuonna 2016 Guidance Generalia ryhmäneuvontatilaisuuksia oli 6, joihin osallistui 122 henkilöä, ja yksilöohjausta järjestettiin 100 kappaletta (Kuva 5). Osaamisen tunnistamisen palveluihin (tekniikan ala) osallistui keväällä 39 henkilöä ja syksyllä 31 henkilöä (tekniikan ja liiketalouden ala) (Kuva 6). Yhteensä SIMHE-Metropolian palveluissa on palveltu 38 eri kansallisuustaustaista henkilöä. Ohjaus- ja neuvontapalveluista on pyritty kertomaan kattavasti SIMHE-Metropolian internetsivuilla (<http://www.metropolia.fi/palvelut/maahanmuuttajalle/>) sekä suomeksi että englanniksi, jolloin asiakas pystyy jo etukäteen tutustumaan palvelutarjontaan sekä siihen, mikä palvelumuoto soveltuu kunkin asiakkaan tarpeisiin parhaiten.



Kuva 5. Ohjauskeskustelujen asiakkaat kansallisuuksittain. Ohjauskeskusteluissa kohdattiin 33 eri kansalaisuuden omaavaa asiakasta.



Kuva 6. Osaamisen tunnistamisen asiakkaat kansallisuuksittain. Syvällisempää osaamisen tunnistamista tehtiin 17 kansallisuustaustan omaaville asiakkaille.

4.2.2 Kokemukset ohjauskeskusteluista

Peavyn (2006, 26) tulkinta siitä, kuinka mahdollisuuksien kirkastaminen avaa ihmisille toivon ikkunoita soveltuu hyvin maahanmuuttajataustaisten asiakkaiden ohjauksen ydinajatuksiksi, sillä monella heistä on tarvittavat kyvyt oman elämänsä parantamiseen, mutta he tarvitsevat tietoa ja neuvoja sekä ohjausta heille vieraiden käytänteiden selkeyttämiseksi. Tämä tukee myös asiakkaan voimaantumista, sillä he ovat kaikki aikuisia ihmisiä, joilla on oma elämäkokemuksensa, taustansa sekä sieltä hankitut tiedot ja taidot, ja heitä tulee kohdella ennen kaikkea aikuisina (Maunonen-Eskelinen, Kaikkonen & Clayton 2005, 266–268).

Henkilökohtaisissa ohjauskeskusteluissa asiakkaiden koulutustausta, elämäntilanne sekä tulevaisuuden suunnitelmat ovat olleet erilaisia perustuen kunkin asiakkaan taustaan sekä jatkosuunnitelmiin. Asiakkaat edustivat yli 30 eri kansallisuutta tullen neljästä eri maanosasta (Aasia, Afrikka, Etelä-Amerikka ja Eurooppa), ja englanti toimi ohjauskielenä lähes kaikissa ohjauskeskusteluissa. Osa asiakkaista oli turvapaikanhakijoita tai pakolaistaustaisia, mutta moni on tullut Suomeen myös esimerkiksi avioliiton tai myös alun perin työperäisen muuton vuoksi. Asiakkaiden ohjaustarve vaihteli suuresti riippuen heidän taustastaan, koulutuksestaan, kielitaidostaan sekä myös ajasta, kuinka kauan he ovat asuneet Suomessa. SIMHE-Metropolian ohjaus- ja neuvontapalvelu toimii tällä hetkellä ajanvarausperiaatteella.

Asiakkaita yhdistävä tekijä oli tarve hakea tietoa sekä asiantuntemusta korkeakoulutuksesta ja siihen hakeutumisesta tietävältä taholta sekä halu keskustella ja mahdollisuus kartoittaa omaa tilannettaan yksityiskohtaisesti. Suomalainen koulujärjestelmä ja eri mahdollisuuksien löytäminen ei ole helppoa maahanmuuttajataustaiselle henkilölle, vaikka hänellä olisi korkeakoulututkinto lähtömaastaan.

SIMHE-Metropolian tarjoama henkilökohtainen ohjauskeskustelu on vastannut asiakkaiden tarpeisiin, sillä moni heistä on tarvinnut yksityiskohtaista ohjausta ja neuvontaa, miten juuri tietyllä taustalla voi hakeutua jatko-opintoihin tai tietylle uralle. Tämä vaatii myös omien vahvuuksien ja kehittämistarpeiden kartoittamista. Mulari (2013, 102–103) tähden-tääkin, että itsetuntemuksen kehittämistä ei harjoiteta arkielämässä, mutta usein se tulee merkitykselliseksi juuri elämän murrostilanteissa. Tämä pätee maahanmuuttajiin, koska heidän aiemmin hankitut tiedot ja taidot etsivät muotoaan uudessa ympäristössä.

4.2.3 Guidance Generalia -yleisöluento

Guidance Generalia on kaikille avoin sekä maksuton kuukausittain järjestettävä kaksi tuntia kestävä yleisöluento, jossa kerrotaan Suomen koulutus- ja korkeakoulujärjestelmästä sekä koulutukseen hakemisesta. Tämän lisäksi luennoilla on ollut myös vierailuvia luennoitsijoita TE-toimistosta, Opetushallituksesta sekä Kelasta. Guidance Generalia järjestettiin kuusi kertaa vuonna 2016, ja siihen ilmoitaututtiin sähköisen lomakkeen kautta. Luennot pidettiin suomeksi ja englanniksi samanaikaisesti, mutta kesäkuun 2016 luennot oli mukana myös arabian kielen tulkki.

Guidance Generalia on tuonut yhteen SIMHE-Metropolian sekä pääkaupunkiseudulla toimivia kotouttamiskoulutusta tarjoavia oppilaitoksia, jotka ovat tuoneet korkeakoulutettuja asiakkaita luennoille osana kotoutumiskoulutusta. Syyskuun 2016 luento lähetettiin reaaliaikaisesti Jyväskylään yhteistyössä Jyväskylän ammattikorkeakoulun ja SIMHE-Jyväskylän kanssa.

4.2.4 SIMHE- Metropolian korkeasti koulutettujen maahanmuuttajien osaamisen tunnistamisen käytänteet ja kokemukset

Opetushallituksen ja Valviran rooli tutkintojen rinnastajana ja laillistajana on selviö. Tutkinto ja osaaminen eivät ole kuitenkaan synonyymeja keskenään, ja lisäksi eri maiden tutkintojen sisällöt poikkeavat toisistaan. Aiemmin hankitun osaamisen tunnistaminen ja tunnustaminen (AHOT) on tutkintoon johtavassa koulutuksessa ammattikorkeakouluihin systemaattisesti jalkautunut käytäntö. SIMHE-Metropolian asiakkaat eivät ole kuitenkaan opiskelijan roolissa, joten tästä syystä ammattikorkeakoulun AHOT-käytänteet eivät ole suoraan siirrettävissä SIMHE- Metropolian toimintaan.

Ammatillisen osaamisen mittarina voidaan pitää kykyä soveltaa tietojaan ja taitojaan päämäärän saavuttamiseksi. Käytännössä monikulttuurisen osaamisen tunnistamisen isoja haasteita ovatkin kielimuurit ja kulttuurierot. Osaamiseen ei liity myöskään pelkän tiedollisen ja taidollisen osaamisen hallitseminen, vaan myös monia ammatillisia ja asenteellisia piirteitä (ks. Helsingin seudun kauppakamarin selvitys 2016 <http://helsinki.chamber.fi/fi/uutiset/yritykset-tarvitsevat-tietoa-vieraskielisesta-tyovoimatarjonnast/>). Siksi osaamisen tunnistamiseen on kehitettykin erilaisia menetelmiä ja työkaluja. Osaamisen tunnistaminen ei koske ainoastaan muodollisten opintojen arviointia vaan myös muualla tehdyn työn kautta saavutetun osaamisen arviointia. (Maahanmuuttajat ja ammatillisen osaamisen moninaisuus, Keso 2010, 65–68). Osaamista voidaankin tunnistaa ja arvioida monella eri tavalla. Lähes aina käytetään paria eri tunnistamisen keinoa, niin myös SIMHE-Metropolian osaamisen tunnistamisessa.

Ohjausta ei voida antaa ilman osaamisen kartoittamista. SIMHE- Metropolian osaamisen tunnistamisen palveluilla tavoitellaan kuitenkin syvällisempää osaamisen tunnistamista, jonka tuloksena laaditaan osallistujalle tunnistetusta osaamisesta dokumentti. Dokumentin tavoitteena on auttaa henkilöä itseään hahmottamaan oma osaamisensa paremmin ja hyödyntämään mahdollisen täydennyskoulutuksen suunnittelussa tai työllistymisessä. Dokumenttia on kehitetty yhteistyössä Opetushallituksen ja Uudenmaan TE-palveluiden kanssa hyödyntäen opetus- ja kulttuuriministeriön aiemmin rahoittaneen Maahanmuuttajien ammatillisen osaamisen tunnistaminen ja tunnustaminen -kehittämiprojektin Uudenmaan TE-toimistossa 2014–2015- tuloksia.

4.2.5 Yhteistyöverkostoilla vaikuttavuutta ja uusia palvelumuotoja

SIMHE-Metropolian toimintaa ohjaa vahva verkostoituminen. Erityisesti alueellinen verkostoituminen on tuottanut uudenlaisia yhteistyömuotoja. Töissä Suomessa hankkeessa yhteistyötä on tehty erilaisten Find a work- tilaisuuksien tiimoilta. Osa tilaisuuksista on ollut informaation jakoon suuntaavia ja muun muassa yhteistyössä Helsingin seudun Kauppakamarin COME2-projektin kanssa on kehitetty myös työnantajien ja kansainvälisten osaajien kohtauttamiseen pyrkivä rekrytointi & matching-tapahtuma. Itse maahanmuuttajataustaiset asiakkaat, Opetushallitus, ent. CIMO, Uudenmaan Ely- ja TE-toimistot, pk-seudun maahanmuuttajapalveluita tarjoavat yksiköt ovat olleet keskeisiä yhteistyökumppaneita niin SIMHE-Metropolia palvelukonseptin kehittämisessä kuin myös palvelun levittämisessä.

SIMHE-palvelukonseptista kertominen kansallisilla ja kansainvälisillä areenoilla käynnistyi aktiivisesti pilottivuoden aikana. Uusia yhteistyömuotoja onkin jo suunnitteilla niin laajentuvassa SIMHE-palveluita tarjoavassa vastuukorkeakouluverkostossa kuin myös muiden yhteistyökumppaneiden kanssa sekä kansallisessa että kansainvälisessä kumppanuusverkostossa.

5 Johtopäätökset ja suositukset

SIMHE-pilottien havaintojen pohjalta voi todeta, että suomalaisessa korkeakoulujärjestelmässä on vielä paljon kehitettävää, jotta se voisi olla tasapuolisesti eri väestöryhmien tavoitettavissa. Nykyisellään järjestelmä palvelee ensisijaisesti kantasuomalaisia ja rajatun kansainvälisiä vaihto- ja tutkinto-opiskelijoita. Suomeen asettuneen siirtolaisväestön välit korkeakoulujärjestelmään ovat vielä muuta väestöä kapeampia, eikä vastuuta tämän väestöryhmän koulutustason nostamisesta voi sysätä pelkästään yksilöiden itsensä kannettavaksi.

Aiemmin hankitun osaamisen tunnistamisen ja tunnustamisen käytäntöihin tarvitaan olennaisia parannuksia. Maahan muuttaneilla on paljon aikaisemmin hankittua osaamista ja suoritettuja opintoja, joita työelämä ja koulutusjärjestelmä eivät tunnista riittävällä tavalla. Siirtolaisten opintojen ja muun osaamisen tunnistamiseen ja tunnustamiseen liittyvä toiminta on koko maan tasolla vielä melko epäsystemaattista ja strukturoimatonta. Kun osaamista ei tunnisteta ja tunnusteta, saattaa henkilö päätyä koulutustaan vastaamattomiin tehtäviin tai suorittamaan aikaisemman tutkinnon kanssa päällekkäisiä opintoja - eikä turhautuminen edistä integraatiota.

Suomen kielen osaamisen heikkous on yksi merkittävimmistä esteistä opinnoille ja työllistymiselle. Näin suomen kielen opintojen sekä myös englanninkielisten opintomahdollisuuksien ja -ohjelmien tarve on suuri. Valmistavilla siltaopinnoilla, esimerkiksi työelämä-projekteilla tai verkko-opinnoilla, voidaan edistää Suomeen muuttavien pääsyä työelämään ja virallisen koulutusjärjestelmän piiriin. Myös palveluista ja toiminnasta viestimistä muille palveluiden tarjoajille ja palveluja tarvitseville tulee edistää, ja yhteistyötä ja verkostoitumista eri sidosryhmien välillä edelleen kehittää.

Osaamisen tunnistaminen on tärkeä ohjauksen keino. Henkilökohtaisen ohjauksen keinoin päästään kartoittamaan osaamista laajemmin kuin esimerkiksi tutkintotodistusten ja opintosuoritusotteiden avulla. Ohjausta tarvitaan myös opintojen aloittamisen jälkeen, jotta opinnot etenevät suunnitellulla tavalla. On syytä muistaa, että ohjaus palvelee myös ohjausta tarjoavaa organisaatiota tuottamalla arvokasta lisätietoa sekä paljastamalla konk-

reettisiä kehittämiskohteita. Kannattaa siis varmistaa, että ohjauksen kautta kertyvä tieto siirtyy myös eteenpäin ja vaikuttamaan organisaatiossa.

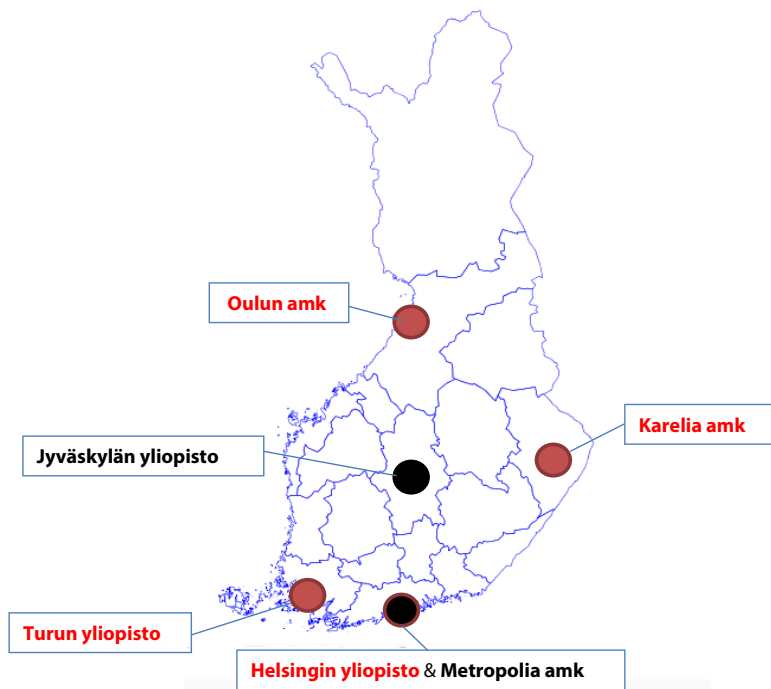
Vastuukorkeakoulut ovat tunnistaneet pilottivuoden aikana SIMHE-palveluita tarvitsevat asiakassegmentit: korkeakoulukelpoiset, korkeakouluopintoja suorittaneet, kandidaatin tutkinnon suorittaneet ja maisterin tutkinnon suorittaneet maahanmuuttajat. Tulevaisuudessa koulutuspolkuja tulee kehittää ja rakentaa kaikille em. kohderyhmille huomioiden myös koulutuksen jälkeinen työllistyminen.

Selvittäessämme potentiaalisten opiskelijoiden mahdollisia koulutuspolkuja on vastaamme oppilaitoksissa tullut avuliaisuutta, raikkaita ideoita ja monia toimivia käytäntöjä, mutta myös epätietoisuutta, ylikuormitusta ja jopa pelkoa. Erityisesti hyvät käytännöt ansaitsevat tulla jaetuiksi, mutta tämän raportin puitteissa on mahdotonta erikseen nimetä kaikkia niitä yksittäisiä hyviä käytäntöjä, joita eri korkeakoulut ja niiden avoimet korkeakoulut ovat lyhyessä ajassa pystyneet kehittämään. Toivommekin pian avautuvien Korkeakoulut tukemassa maahanmuuttajia -verkkosivujen parantavan hyvien käytäntöjen jakamista ja tiedonvälitystä. Tiivistäen voidaan kuitenkin todeta, että siellä missä on avattu olemassa olevia opiskelukanavia myös turvapaikanhakijoiden käyttöön, on myös päästy eteenpäin. Esimerkkejä löytyy mm. yksittäisistä kursseista, joihin myös turvapaikanhakijoille on avattu pääsy parhaissa tapauksissa opintopisteiden suorittamiseen saakka. Erityisesti mahdollisuudet opiskella yhdessä toisten kansainvälisten ja kantaväestöön kuuluvien opiskelijoiden kanssa ja samalla päästä tutustumaan suomalaiseen työelämään, ovat saaneet osallistuneilta kiittävää palautetta.

Vastuukorkeakoulut kannustavat muita korkeakouluja kokeilemaan ja kehittämään omaa toimintaansa pienimuotoistenkin pilottien kautta. Vaikka kaipuu korkeakoulujen yhteisiin linjauksiin ja ohjeistuksiin on ilmeinen, voi niiden rakentaminen pelkän teorian pohjalta ja kuulematta varsinaista kohderyhmää olla tehotonta. Tarvitaan konkreettisia esimerkkejä, joiden kautta sekä paljastetaan haasteellisia kohtia että mahdollistetaan ratkaisujen etsimistä.

6 Toiminnan laajentuminen vuodesta 2017 eteenpäin

Opetus- ja kulttuuriministeriön ja korkeakoulujen välisissä sopimusneuvotteluissa 2016 päädyttiin liittämään vastuukorkeakouluverkostoon vielä neljä uutta korkeakoulua siten, että toiminta olisi kattavaa niin aloittain, sektorikohtaisesti kuin maantieteellisestikin. Uusina vastuukorkeakouluina vuoden 2017 alusta aloittivat Karelia-ammattikorkeakoulu, Oulun ammattikorkeakoulu, Helsingin yliopisto ja Turun yliopisto. Laajennetun verkoston mahdollistamaa toimintaa pyritään tehostamaan siten, että jatkossa vastuukorkeakoulut voisivat ohjaustehtävien lisäksi erikoistua alakohtaisiin kysymyksiin, levittää enenevissä määrin hyviä käytänteitä myös muihin korkeakouluihin sekä sujuvoittaa palveluja.



Kuva 7. Vastuukorkeakoulut. Pilottikorkeakouluina (mustalla) toimivat vuonna 2016 Metropolia ammattikorkeakoulu ja Jyväskylän yliopisto ja vuonna 2017 toimintaa jatkavat Helsingin yliopisto, Turun yliopisto, Karelia ammattikorkeakoulu ja Oulun ammattikorkeakoulu (punaisella).

LÄHTEET

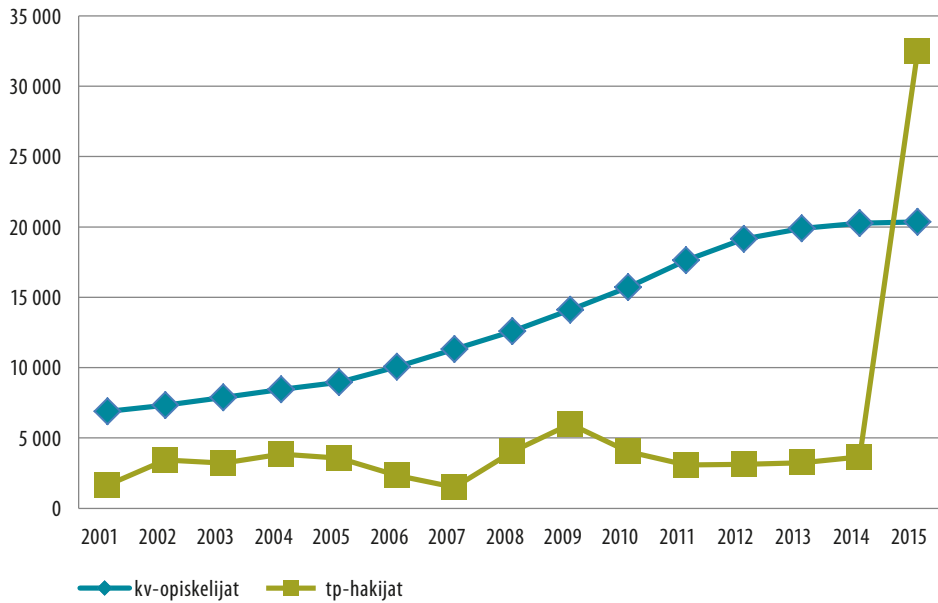
- Häkkinen, M., Käyhkö, K. & Bogdanoff, M. 2017. Enemmän kuin pelkkä projekti. Supporting Immigrants in Higher Education in Finland SIMHE-UniPID –pilottihankkeen yhteenveto. Jyväskylä: Jyväskylän yliopisto. Saatavilla: <http://urn.fi/URN:ISBN:978-951-39-7054-3>
- Keso. 2010. Maahanmuuttajat ja ammatillisen osaamisen moninaisuus. Julkaisussa Ijäs, E. (toim.) 2010. Osaamisen tunnistamisen ja tunnustamisen nykytila ja kehittämishaasteet ammatillisessa peruskoulutuksessa Jyväskylän ammattikorkeakoulun julkaisuja -sarja.
- Käyhkö, K., Bontenbal, I. & Bogdanoff, M. (toim.) 2017. "Open the doors!" Migrants in Higher Education: Fostering Cooperation at Universities Seminar 13.–14.12.2016 in Jyväskylä. Jyväskylä: Jyväskylän yliopisto. Saatavilla: <http://urn.fi/URN:ISBN:978-951-39-6977-6>.
- Maunonen-Eskelinen, I., Kaikkonen, L. & Clayton, P. teoksessa Launikari, M. & Puukari, S. (toim.) 2005. Multicultural Guidance and Counselling. Theoretical Foundation and Best Practices in Europe.
- Mulari, M. 2013. Tietoisien ammatinvalinnan opas. Keuruu: Otavan Kirjapaino Oy.
- OKM. 2016. Maahanmuuttajien koulutuspolut ja integrointi – kipupisteet ja toimenpide-esitykset. Opetus- ja kulttuuriministeriön julkaisuja 2016:1. Helsinki: Opetus- ja kulttuuriministeriö.
- OKM. 2017. Maahanmuuttajien koulutuspolut ja integrointi – kipupisteet ja toimenpide-esitykset II. Opetus- ja kulttuuriministeriön julkaisuja 2017:5. Helsinki: Opetus- ja kulttuuriministeriö.
- Peavy, R. V. 2006. Sosiodynaamisen ohjauksen opas. Helsinki: Helsingin Painotuote Oy.
- Puuronen, J. & Soininen, T. 2015. Maahanmuuttajien ammatillisen osaamisen tunnistaminen ja tunnustaminen -kehittämiprojekti, Uusimaa: TE-toimisto.
- Saarinen, T., Vaarala, H., Haapakangas E-L & Kyckling, E. 2016. Kotimaisten kielten koulutustarjonta korkeakouluopiskelijoille. Jyväskylä: Jyväskylän yliopisto, Soveltavan kielentutkimuksen keskus. Saatavilla: <https://www.jyu.fi/hum/laitokset/solki/tutkimus/julkaisut/pdf-julkaisut/kotimaistenkieltenkoulutustarjonta>.
- Sandberg, T. & Stordell, E. 2016. Vastaanottokeskuksissa toteutettu alkuvaiheen osaamisen tunnistaminen. Saatavilla: http://minedu.fi/documents/1410845/4240776/VOK-raportti_2016/86ea0123-d929-4aa6-b453-95ea1ec2dd7.
- Valtioneuvosto (TEM, OKM, YM, STM & VM). 2016. Hallituksen kotouttamista koskeva toimintasuunnitelma: maahanmuuttajat kuntiin, koulutukseen ja työhön (3.5.2016). Saatavilla: <http://vnk.fi/documents/10616/1266558/Kotouttamisen-toimintasuunnitelma-030516.pdf/c600bd8f-7c5c-43b6-aba4-5aa-de9aafe0d>.

Verkkosivustot:

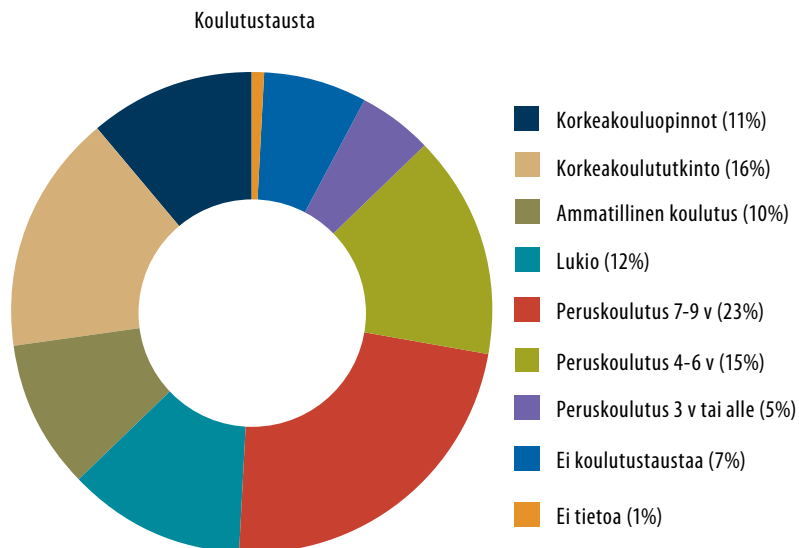
- <http://www.metropolia.fi/tietoa-metropoliasta/simhe/>
- <http://www.metropolia.fi/palvelut/maahanmuuttajalle/>
- <http://www.metropolia.fi/en/about-us/simhe/>
- <http://www.metropolia.fi/en/services/for-immigrants/>

LIITTEET

Liite 1. Ulkomaalaiset korkeakouluopiskelijat ja turvapaikanhakijat vuosina 2001–2015.



Liite 2. Testipisteen osaamiskartoitus: turvapaikanhakijoiden koulutustausta (N=1004).





Opetus- ja kulttuuriministeriö

Undervisnings- och kulturministeriet

Ministry of Education and Culture

Ministère de l'Éducation et de la Culture

ISBN: 978-952-263-503-7

ISBN: 978-952-263-502-0 (PDF)

ISSN: 1799-0343

ISSN: 1799-0351 (PDF)