



Katsaus 17.9.2017

Terveys- ja sosiaalipalvelujen toimialalla odottava tunnelma – Uusia mahdollisuuksia toimialojen rajapinnoilta

Terveys- ja sosiaalipalvelualan yritysten näkökulmasta lähivuoden toimintaa leimaa erityisesti käynnissä oleva valinnanvapauslain uudelleen valmistelu ja soteuudistuksen valmisteluun annettu vuoden lisäaika. Ehdotus valinnanvapauslain hallituksen esitykseksi lähetetään lausuntokierrokselle marraskuussa 2017 ja hallitus antaa uuden esityksen valinnanvapauslaista maaliskuussa 2018. Lain tarkempi sisältö käytännössä määrittää suuntaviivat myös yritysten toiminnalle osana sosiaali- ja terveyspalvelujen kokonaisuutta. Tämän myötä toimialan yrityksissä onkin odottava tunnelma.

Samanaikaisesti soteuudistuksen kanssa sosiaali- ja terveysalan yritysten näkymiin vaikuttavat myös muut muutostrendit; yhtäältä elpyvä talous ja toisaalta ikääntyvän väestön myötä edelleen lisääntyvä palvelutarve, elintasosairauksien lisääntyminen sekä kasvava kiinnostus hyvinvointiin. Nämä tekijät vauhdittavat alan yritysten näkymiä. Lisäksi jo käynnissä oleva muutostrendi on laajempi työn ja palvelujen murros, jossa digitalisaatio sekä muut teknologiset innovaatiot lisääntyvässä määrin muuntavat myös sosiaali- ja terveysalan työtä ja sen toteuttamistapoja.

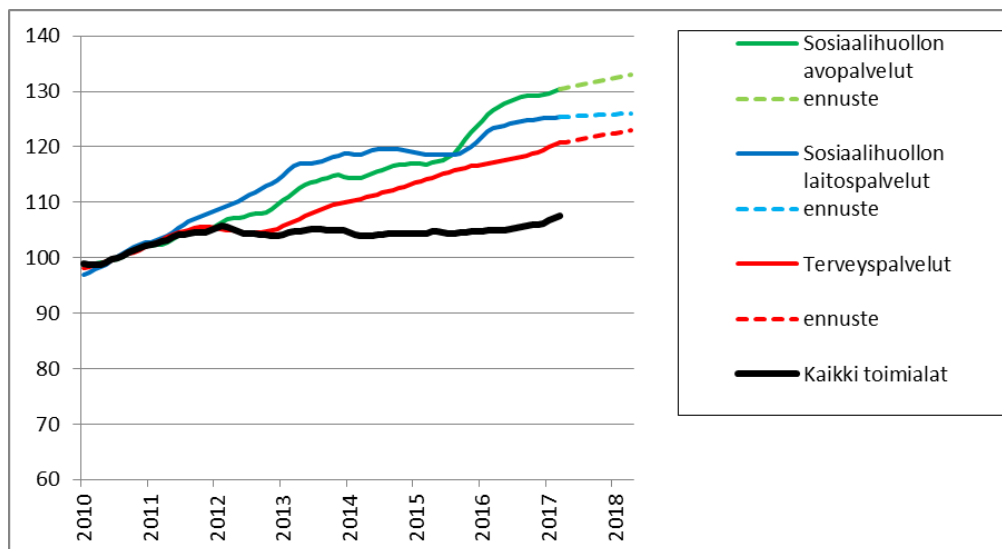
Terveys- ja sosiaalialan yritysten määrä on pysynyt kohtuullisen vakaana viime vuosina. Tilastokeskuksen aineiston (uusimmat tiedot vuodelta 2015) mukaan terveys- ja sosiaalipalvelualan yrityksiä on Suomessa noin 18 700. Terveys- ja sosiaalipalvelujen toimialalle on leimallista alan pienyritysvaltaisuus. Alan yritykset ovat valtaosaltaan pieniä mikroyrityksiä (95 %) ja yksinyrittäjien osuus on alalla myös huomattava.

Pieniä yrityksiä on toimialalla noin 780 kappaletta ja keskisuuria yrityksiä noin 120 kappaletta. Terveys- ja sosiaalipalvelujen alalla toimii myös 27 suurta yritystä (v. 2015) ja alan yritysten joukossa on myös suuria työllistäjiä. Toimialalla on tehty viime aikoina useita yrityskauppoja. Tämän lisäksi alalle on tullut uusia yrityksiä muiden toimialojen piiristä.

Tilastokeskuksen aineiston (tiedot vuoteen 2015 asti) mukaan terveys- ja sosiaalialan yritysten henkilöstömäärä on ollut viime vuosina kokonaisuutena kasvussa painottuen kuitenkin alan keskisuuriin ja suuriin yrityksiin. Mikroyrityksissä henkilöstömäärä on sitä vastoin ollut hieman laskusuuntainen. Alan henkilöstömäärän kehitys kokonaisuutena voidaan lähitulevaisuudessakin nähdä kasvusuuntaisena. On kuitenkin huomioitava, että joistakin sotealan osaajista, kuten tietyistä lääketieteen erikoisalojen asiantuntijoista käydään myös kilpailua, mikä osaltaan rajoittaa henkilöstömäärän kasvua, vaikka tarvetta siihen olisikin.

Toimialan sisäisessä tarkastelussa (tiedot alkuvuoteen 2017 asti) terveyspalveluissa ja sosiaalihuollon laitos- sekä avopalveluissa henkilöstömäärä on ollut kasvusuuntainen (ks. kuvio 1). Samansuuntaisen kehitystrendin voidaan nähdä myös jatkuvan tulevan vuoden aikana.

Kuvio 1: Henkilöstömäärän kehitys ja lähiajan ennuste, Terveys- ja sosiaalipalvelut (TOL 2008, luokat 86–88) pl. julkinen sektori (2010 = 100). Lähde: Tilastokeskus, asiakaskohtainen suhdannepalvelu.



Suuret toimialan yritykset tulevat varmasti myös jatkossa kasvattamaan henkilöstömääräänsä. Myös mikro- ja pienten yritysten henkilöstömäärä tulee lievästi kasvamaan tai vakiintumaan.

Tulevan vuoden kuluessa erityisesti pk-yritysten näkökulmasta tarkasteltuna erityisen tärkeää olisi verkottua ja luoda kumppanuuksia ja erilaisia yhteistyömalleja muiden sotealan toimijoiden kanssa yli sektorirajojen. Lisäksi toimialojen rajapinnoilla tapahtuva verkottuminen on tärkeää uusien liiketoimintamahdollisuuksien tunnistamiseksi ja synnyttämiseksi. Tähän verkottumiseen sotekehittämiseen annettu vuoden lisäaika antaa erinomaisen mahdollisuuden.

Uudet innovaatiot ja rajapinnoilta löytyvät mahdollisuudet sekä perinteisempien palvelujen muotoilu mahdollisuuksina

Sosiaali- ja terveysalan palvelujen liepeillä ja rajapinnoilla olevat palvelut ja niihin kytkeytyvät innovaatiot toimivat jo nyt ja myös tulevaisuudessa merkittävänä kasvualustana uusille yrityksille. Rajapinnoilla olevista toimialoista erityisesti terveysteknologian merkitys on jo nykyisellään merkittävä.

Lähivuosina digitalisaatio ja muut teknologiset innovaatiot kytkeytyvät yhä vahvemiksi osaksi sosiaali- ja terveyspalvelujen kenttää ja muuttavat entistä voimallisemmin myös perinteisempien sosiaali- ja terveyspalvelujen tuottamismahdollisuuksia. Toisaalta myös henkilökohtainen, läsnä toteutettava palvelu ja sen yksilöllistäminen sekä pitkät asiakassuhteet ovat erittäin tärkeitä arvoja ja päämääriä tulevaisuudessakin. Paikallisuus ja lähipalvelut voivat myös toimia tärkeänä kilpailuetuna.

Tämä tarjoaakin monia mahdollisuuksia erityisesti mikroyritysten ja pk-sektorin näkökulmasta tarkasteltuna. Myös hyvinvointiin, ennaltaehkäisyyn ja elämäntapojen tukemiseen liittyvät palvelut kasvavat entisestään lähitulevaisuudessa. Nähtävissä on myös kehitys, jossa erityisesti terveysalan sekä hyvinvointialan palvelut vahvemmin kytkeytyvät ja yhdistyvät muiden toimialojen palvelujen, kuten esimerkiksi matkailun toimialan kanssa.

Lisätiedot:

toimialapäällikkö Terhi Tevameri, Varsinais-Suomen ELY-keskus, puh. 050 3510617
hankepäällikkö Jaana Lappi, TEM, puh. 050 3088143
kehittämispäällikkö Esa Tikkanen, TEM, puh. 050 040 5459