

ELY-keskusten ympäristö ja luonnonvarat -vastuualueen tehtävien järjestämismvaihtoehdot

Eeva-Riitta Puomio

ELY-keskusten ympäristö ja luonnonvarat -vastualueen tehtävien järjestämismvaihtoehdot

Eeva-Riitta Puomio



Ympäristöministeriö
Miljöministeriet
Ministry of the Environment

YMPÄRISTÖMINISTERIÖN RAPORTTEJA 17 | 2012
Ympäristöministeriö
Hallintoyksikkö

Taitto: Seela Sorvari

Julkaisu on saatavana myös internetistä:
www.ymparisto.fi/julkaisut

Edita Prima Oy, Helsinki 2012

ISBN 978-952-11-4072-3 (nid.)
ISBN 978-952-11-4073-0 (PDF)
ISSN 1796-1696 (pain.)
ISSN 1796-170X (verkkoj.)



Painotuote

TOIMEKSIANTO

Ympäristöministeriö asetti toimikaudeksi 10.6.2011–31.3.2012 hankkeen, jossa on selvitetty, miten elinkeino-, liikenne- ja ympäristökeskusten ympäristöministeriön toimialan tehtäviä sekä maa- ja metsätalousministeriön vesivaratehtäviä voidaan järjestää, jotta varmistetaan ydintehtävien hoito ja selviydytään uusista tehtävistä voimavarojen vähentyessä. Valtionhallinnon vähenevät henkilövoimavarat ja toimintameno määrärahat yhdessä muuttuvan lainsäädännön tuomien uusien tehtävien kanssa edellyttävät ELY-keskusten tehtävien priorisointia, uusien toimintatapojen käyttöönottoa ja toiminnan uudelleen järjestämistä.

ELY-keskusten ympäristö ja luonnonvarat -vastuualueiden johtajat ovat laatineet vuonna 2010 ehdotuksia toiminnan keventämiseksi. Työn taustana on ollut asiantuntijapalveluiden keskittämistä ja yhteistoiminnan lisäämistä koskeva ympäristöhallinnon tuottavuusohjelmaan kuuluva esiselvitys (Teräsvirta & Timonen 2006). Myös muita ympäristö ja luonnonvarat -vastuualueiden toiminnan keventämiseen vaikuttavia hankkeita ja selvityksiä on valmistunut tai vireillä. Ympäristö ja luonnonvarat -vastuualueen toiminnan kehittäminen ja tehtävien keventäminen liittyvät kiinteästi myös muuhun käynnissä olevaan ELY-keskusten toiminnan kehittämiseen sekä tuleviin strategisiin linjauksiin.

Hankkeen tavoitteena on koota ympäristötehtäviä koskevat tuottavuus- ja kehittämishankkeet ja arvioida niihin sisältyvien ehdotusten toiminnallisia ja taloudellisia vaikutuksia sekä tulevia muutoksia ennakoiden tehdä ehdotus tehtävien priorisoinnista sekä sopia keventämistoimien jatkovalmistelusta ja täytäntöönpanosta.

Loppuraporttiluonnos valmistui helmikuussa 2012 ja siitä järjestettiin kommenttikierros 9.2.–2.3.2012. Kommentteja saatiin 37 kpl. Kutsuseminaarina järjestetyssä hankkeen loppuseminaarissa keskusteltiin loppuraportin pohjalta toiminnan keventämismahdollisuuksista ja jatkotoimenpiteistä ja -hankkeista. Loppuraporttia on muokattu kommenttikierroksen ja loppuseminaarin tulosten pohjalta.

Hanketta on ohjannut ohjausryhmä, jossa on ollut edustus ympäristöministeriön (YM) eri osastoilta, maa- ja metsätalousministeriöstä (MMM), työ- ja elinkeinoministeriöstä (TEM), elinkeino-, liikenne- ja ympäristökeskusten ympäristö ja luonnonvarat -vastuualueen (Y-vastuualue) johtajista. Ohjausryhmän puheenjohtajana toimi hallintojohtaja Aino Jalonen ja ryhmän jäsenenä ylijohdaja Pekka Jalkanen, ylijohdaja Helena Säteri, ylijohdaja Timo Tanninen ja kehittämisspäällikkö Pirkko Oilinki-Nenonen ympäristöministeriöstä, vesihallintojohtaja Kai Kaatra maa- ja metsätalousministeriöstä, neuvotteleva virkamies Elina Isoksela työ- ja elinkeinoministeriöstä, johtaja Heikki Aronpää Pohjois-Pohjanmaan ELY-keskuksesta, ylijohdaja Ari Niiranen Pohjois-Karjalan ELY-keskuksesta ja johtaja Risto Timonen Varsinais-Suomen ELY-keskuksesta. Ohjausryhmän sihteerinä ja hankkeen projektipäällikkönä toimi Eeva-Riitta Puomio Uudenmaan ELY-keskuksesta. Ohjausryhmä kokoontui 5 kertaa. Työn aikana on kuultu asiantuntijoita ja asianosaisia sekä esitelty työtä henkilöstölle.

SISÄLLYS

Toimeksianto.....	3
1 Lähtökohdat.....	7
2 Y-vastuualueiden tehtävät, resurssitilanne, keventämistoimet ja -suunnitelmat.....	9
3 ELY-keskusten toimintaa ohjaavia ohjelmia ja kehittämiss-hankkeita.....	11
3.1 Hallitusohjelma ja sen strateginen toimeenpanosuunnitelma.....	11
3.2 Vaikuttavuus- ja tuloksellisuusohjelma.....	12
3.3 ELY-keskukset 2015 -selvitys ja ELY-keskusten ohjauksen ja toiminnan kehittämisen rakenteiden uudistaminen.....	12
3.4 Ydinprosessien määrittely.....	13
3.5 CAF-hanke.....	13
3.6 ELY-keskusten tie-, vesi- ja ympäristörakentamisen hankinta-menettelyjen ja organisoinnin kehittäminen.....	14
3.7 Ympäristön tilan seurantojen kehittämishanke.....	15
3.8 Hallinnollisten tehtävien kehittämishanke (HALLIS).....	15
3.9 ELY-keskusten tiedon hallinnan hankkeita.....	15
3.9.1 ELY-keskusten palveluiden sähköistämisen kehittämisohjelma (eELY).....	15
3.9.2 Sähköisiä palveluja ja asianhallintaa tukevien järjestelmä-ratkaisujen kehittäminen AVEissa ja ELYissä (SPA-hanke).....	16
3.9.3 Asiakasyhteydenottojen hallinnan kehittämishanke (ASYH).....	16
4.10 Ympäristöhallinnon tiedon hallinnan hankkeita.....	17
4 Ympäristötehtävien keventämiskeinoja.....	19
4.1 Priorisointi.....	19
4.2 Toimintatapojen ja prosessien kehittäminen.....	19
4.3 Työnjako – erikoistuminen, keskittäminen, yhteistyö ja synergia.....	22
5 Keventämisehdotuksia tehtäväalueittain.....	25
5.1 Ympäristönsuojelu.....	25
5.2 Alueidenkäyttö ja rakentamisen ohjaus.....	28
5.3 Luonnonsuojelu.....	30
5.4 Vesivarojen käyttö ja hoito.....	33
5.5 Selvitykset ja seuranta.....	36

5.6	Yleiset ympäristötehtävät	38
5.7	Tilauspalvelut ja rakentamis-, kone- ja kuljetuspalvelut.....	40
6	Jatkotoimenpiteet ja jatkohanke-ehdotukset.....	41
6.1	Jatkohanke- ja jatkotyöehdotukset.....	42
6.1.1	Monikanavaisen asiakaspalvelun kehittäminen.....	42
6.1.2	Riskinarvioinnin toimintamallin kehittäminen.....	43
6.1.3	Ympäristöministeriön säädösvalmistelun menettelytapojen ja ohjeiden kehittäminen	43
6.1.4	Tehtäväluekohtaiset jatkohankkeet	44
	Liitteet	47
	Liite 1. ELY-keskusten henkilötyövuodet.....	47
	Liite 2. ELY-keskusten ympäristötehtäviin käytetty työaika tehtävittäin v. 2011, htv, sis poissaolot (kerroin 1,25).	49
	Liite 3. Ympäristöhallinnon tiedon hallinnan strategian hanke- kartalla olevat käynnissä olevat hankkeet	53
	Kuvailulehti	59
	Presentationsblad	60

1 Lähtökohdat

ELY-keskusten henkilömäärä muun valtionhallinnon tavoin vähenee. Valtion vanha tuottavuusohjelma, syksyllä 2011 asetettu vaikuttavuus- ja tuloksellisuusohjelma, toiminnan tehostamisohjelmat ja budjettitaloudesta johtuvat leikkaukset aiheuttavat ELY-keskuksille voimakkaita säästöpaineita. Tällä hetkellä tiedossa olevat menosäästöt ELY-keskuksille vuosina 2012–2015 ovat yhteensä n. 30 M€. Koska ELY-keskusten menoista 85 % koostuu palkkakustannuksista, vaadittavia säästöjä ei saada aikaan ilman henkilömäärän vähentämistä. Y-vastuualeen henkilöstö on vähentynyt vuosina 2010–2011 n. 60 htv (6 %). Kehyspäättöksen ja henkilöstösuunnitelmien mukaan väheneminen kiihtyy seuraavina vuosina. Y-vastuualueelta on poistumassa vuoteen 2015 mennessä yhteensä 164 htv eli n. 18 % henkilöstöstä (koko ELY:ssä 13 %). Jos poislähtevien tilalle ei voida palkata uutta väkeä, osaaminen saattaa vääristyä tai tietyissä tehtävissä kokonaan kadota. (Liite 1)

Y-vastuualueilla on jo niiden edeltäjäorganisaation ajalta kokemusta kehittämistoiminnasta tuottavuuden parantamiseksi. Keskeisiä toimia ovat olleet rakentamis- ja laboratoriotoinnin kehittäminen. Ympäristöhallinnon rakentamistoiminnan kehittämishanke RAKE:n puitteissa ympäristöhallinnon rakentamistoiminnan pysyvää henkilöstöä supistettiin vuosina 1982–2007 toimintamenomomentin osalta 160 henkilöstä 60 henkilöön ja työmäärärahojen osalta 540 henkilöstä 60 henkilöön. Ympäristökeskusten ja myöhemmin ELY-keskusten omista laboratorioista on luovuttu ja siirrytty analyysipalveluiden ostoon.

Y-vastuualueen keskeinen lainsäädäntö on muutosten alla. Ympäristönsuojelulain uudistus on käynnissä. Luonnonsuojelulain kokonaistarkastelu on valmistunut ja maankäyttö ja rakennuslain kokonaistarkastelu on alkamassa. Vesihuoltolainsäädännön uudistus on valmisteilla. YVA-lain tarkastelu valmistui v. 2010. Uusi vesilaki on toimeenpanovaiheessa, samoin vesien- ja merenhoitolaki sekä tulvariskien hallinnan uusi lainsäädäntö. Jätelaki on uusittu. Toistaiseksi uudet säädökset ovat lähes poikkeuksetta tuoneet uusia tehtäviä ELY-keskuksille.

Hallinnon uudistuksen myötä Y-vastuualueiden kuten muidenkin on pitänyt oppia uudet toimintatavat ja uuden hallinnon toimintakulttuurit. Erityisesti alkuhankaluudet tukipalvelujen järjestämisessä ovat rasittaneet substanssitehtävien hoitoa ja vieneet osaltaan voimavaroja vastuualueen päätehtäviltä.

Vastuualueiden välinen yhteistyö ELY-keskuksissa on orastamassa. Synergiaetujen löytäminen ja hyödyntäminen vie kuitenkin aikaa. Kehittämistyötä haittaa resurssien niukkuus suhteessa tehtävämäärään kaikilla tulosalueilla sekä vastuualueiden väliset toimintakulttuurien ja tavoitteiden erot. ELY-keskuksen yhteisiä tavoitteita kehitettäessä tulee varmistaa niiden toteuttamiseen tarvittavien resurssien tehokas käyttö yli vastuualuerajojen.

TEM on käynnistänyt useita ELY-keskusten toiminnan kehittämishankkeita, joilla on vaikutusta Y-vastuualueiden tehtäviin ja toimintatapoihin. Konserniajattelun vahvistuminen koko valtionhallinnossa ja työelämän muutos edellyttävät uusia

työtapoja ja johtamiskäytäntöjä sekä ohjaavilta ministeriöiltä että ELY-keskuksilta. Muutokset heijastuvat vahvana ELY-keskuksiin tulosohjauksen ja TEM:n johdolla käynnistettyjen kehittämisprojektien kautta mutta myös suoraan toimintaympäristön ja toimialueen kautta.

Keskeinen Y-vastuualueen sidosryhmä kunnallishallinto on muutosten alla. Kuntarakenteen muutos tulee vaikuttamaan ELY-keskusten työhön ja tehtäviin.

2 Y-vastuualueiden tehtävät, resurssitilanne, keventämistoimet ja -suunnitelmat

ELY-keskusten tehtävä on säädetty laissa elinkeino-, liikenne- ja ympäristökeskuksista (897/2009). Ympäristöministeriön toimialan sekä maa- ja metsätalousministeriön vesivaratehtävistä laissa on mainittu seuraavat toimialat: ympäristönsuojelu, alueiden käyttö, rakentamisen ohjaus, kulttuuriympäristön hoito, luonnon monimuotoisuuden suojelu ja kestävä käyttö sekä vesivarojen käyttö ja hoito (3 §). Tehtäviksi luetellaan 3 §:ssä lisäksi yleisen edun valvonta ympäristö- ja vesiasioissa, ympäristöä koskevan tiedon tuottaminen ja jakaminen sekä ympäristötietoisuuden parantaminen, ympäristövahinkojen ja -haittojen ehkäisy ja torjunta, valtion vesitaloudellisista luvista ja yksityisoikeudellisista sopimuksista huolehtiminen sekä ympäristö-, vesihuolto- ja vesistöiden toteuttamisesta huolehtiminen. ELY-keskuksissa hoidettavista ympäristötehtävistä on säädetty lisäksi lukuisissa laeissa ja asetuksissa, joista monet pohjautuvat EU-direktiiveihin.

Ympäristötehtäviin käytettyä työaika on tarkasteltu TAIKA-järjestelmän vuoden 2011 työaikakirjausten avulla. (Taulukko 1, liite 2)

Taulukko 1. ELY-keskusten ympäristötehtäviin käytetty työaika (hvt) tehtäväalueittain v. 2011.

Tehtäväalue	UUD	VAR	HAM	PIR	KAS	ESA	POS	POK	KES	EPO	POP	KAI	LAP	YHT
Ympäristönsuojelu	34,0	31,1	17,2	22,5	18,2	10,9	14,9	15,9	17,8	28,2	22,3	8,6	13,1	254,6
Luonnonsuojelu	7,6	19,0	9,7	7,0	8,4	10,2	6,7	7,6	12,1	16,8	11,8	11,0	16,6	144,2
Alueidenkäyttö	13,0	9,0	7,5	8,9	7,5	7,4	6,9	5,2	8,7	10,7	8,3	4,5	8,2	105,6
Vesivarojen käyttö ja hoito	11,4	13,7	12,7	10,6	14,0	5,5	9,4	5,4	12,5	74,0	24,4	6,7	22,8	223,0
Seuranta ja selvitykset	8,4	8,1	3,4	6,4	7,5	7,0	5,9	6,7	5,6	14,1	5,6	6,2	12,1	97,0
Yleiset ympäristötehtävät	7,6	3,8	2,2	6,1	1,7	4,0	2,5	1,2	3,0	5,1	6,6	0,9	4,1	48,6
Tilauspalvelut	0,4	0,0	0,0	0,1	0,0	0,0	0,1	0,0	0,8	0,2	0,0	0,0	0,0	1,7
Rakentamis-, kone- ja kulj.palv	1,1	0,4	0,0	0,8	0,8	0,9	0,0	0,0	0,7	5,3	0,3	3,1	0,0	13,3
Yht.	83,3	85,0	52,6	62,4	58,0	45,8	46,2	42,0	61,2	154,4	79,2	40,9	77,0	887,9

Luvut sisältävät kaiken kirjatun työajan, ei pelkästään toimintamenomomentilta palkattuja henkilöitä. Poissaolokertoimenä on käytetty 1,25:ttä. Luonnonsuojelun tehtävännumeroille kirjautuvat rakennussuojelulain mukaiset tehtävät (3261) ja rakennusperinnön hoitoavustukset (3262) on laskettu mukaan alueidenkäytön työaikaan.

Eniten työaika käytetään ympäristönsuojelun ja vesivarojen käytön ja hoidon tehtäviin. Luonnonsuojelussa ja vesivarojen käytössä ja hoidossa palkkaukseen on ollut käytettävissä muita tulosalueita enemmän muuta kuin toimintamenomomentin rahaa.

Ympäristötehtäviin käytetty henkilötyövuosimäärä ELY-keskuksissa v. 2011 vähenyi 125 hvt (12%) verrattuna vuoteen 2010. Luvussa on mukana kaikilla määrärahoilla palkattua henkilöstöä. Tehtäväalueittain tarkasteltuna ainoastaan yleisiin ympäris-

tötehtäviin on käytetty jonkin verran (7 %) enemmän työaika kuin v. 2010. Kaikilla muilla tehtäväalueilla henkilövoimavaroja on vähemmän kuin v. 2010.

Tiukka resurssitilanne on leimannut Y-vastuualueiden toimintaa viime vuosina. ALKU-hankkeen myötä tilanne ei ole parantunut. Y-johtajien yhteinen pohdinta on osaltaan virittänyt toiminnan keventämistä ja kehittämistä ja sen suunnittelua ELY-keskuksissa. Vuoden 2012 tulossuunnitelma-asiakirjoihin pyydettiin ehdotuksia toiminnan keventämisestä ja kehittämisestä sekä erikoistumistehtäviin liittyvistä asioista. Tilannetta selvitettiin myös Y-johtajille suunnatulla kyselyllä syyskuussa 2011.

Kaikilla Y-vastuualueilla on jo jouduttu keventämään toimintaa ja uusia suunnitelmia töiden priorisoinnista on vireillä. Koska voimavarat tehtävien määrään nähden ovat pienet kaikilla tulosalueilla, uudelleen kohdentamisen mahdollisuus on ollut hyvin pieni tai olematon. Toimintatapojen ja prosessien kehittämisessä ELY-keskukset ovat eri vaiheissa.

Useimmilla ELY-keskuksilla on valtakunnallisia koordinoituntehtäviä ja tehtäviä, joita hoidetaan omaa toimialuetta laajemmalla alueella. Erikoistumiseen, tehtävien keskittämiseen ja yhteistyön lisäämiseen ollaan valmiita, jos tehtävät resursoidaan. Keskitettyä asiakaspalvelua pääsääntöisesti kannatetaan. Kaikki Y-vastuualueet tekevät keskenään yhteistyötä ja kaikilla on toimivaa yhteistyötä myös alueen muiden sidosryhmien kanssa. Vuorovaikutus ja yhteistyö vastuualueiden välillä ovat lisääntyneet.

Kaikki ELY-keskukset ostavat palveluita. Ostopalvelut maksetaan pääosin erillis-määrärahoilla. Ostopalveluiden lisäämistä suunnitellaan. Omista autoista ollaan luopumassa valtakunnallisen linjauksen mukaisesti. Pääosa ostaa huoltopalvelut ulkoa.

Tulosohjaus on keskeisin työkalu priorisoitaessa ja karsittaessa toimintaa. Tulosohjaus on kehittynyt positiiviseen suuntaan, mutta erityisesti tehtävien priorisointi vaatisi ELY-keskusten mielestä kehittämistä. Substanssiohjauksesta vastaavien ministeriöiden olisi linjattava Y-vastuualueen tehtävien priorisointi kokonaisuutena. On myös otettava huomioon, että korkeallekin priorisoitu tehtävä voidaan hoitaa muutoin kuin omin resurssein kuten esim. kumppanuuksia ja ostopalvelujen käyttöä lisäämällä.

Muita ELY-keskusten tulossuunnitteluasiakirjoissa esille nostettuja toimintaa keventäviä kehittämiskohteita ovat mm. sähköisten palveluiden lisääminen, keskitetty asiakaspalvelu, tehtävien karsiminen säädösvalmistelun tasolla, kuntien ja ELY-keskusten työnjako, tehtävien keskittäminen ja erikoistuminen, ostopalveluiden lisääminen sekä sidosryhmien ja niille tarjottavia palveluiden priorisointi ja karsiminen.

3 ELY-keskusten toimintaa ohjaavia ohjelmia ja kehittämishankkeita

ELY-keskusten toimintaa ohjaavissa ohjelmissa ja suunnitelmissa on esitetty toiminnan ja kehittämisen painopisteitä. Kehittämishankkeilla tehostetaan myös Y-vastuualueiden toimintatapoja.

Vireillä on myös useita ELY-keskusten toiminnan kehittämishankkeita. Lähes kaikissa hankkeissa on tavoitteena toiminnan tehostaminen ja tuottavuuden parantaminen. Selkeitä toteutettavissa olevia Y-tehtävien keventämistoimia ne eivät yleensä kuitenkaan sisällä, lukuun ottamatta ELY-keskusten tie-, vesi- ja ympäristörakentamisen hankintamenettelyjen ja organisoinnin kehittäminen -hanketta. Siinä on myös arvioitu saatavia säästöjä.

Keskeinen kehittämiskohde on edelleen sähköisten palveluiden ja järjestelmien kehittäminen. Tietojärjestelmät tulevat valmistuttuaan tuomaan kevennystä toimintaan, mutta hyödyt eivät ole saavutettavissa vielä lähivuosina. Myös tietojärjestelmien tietosisältöjä, niiden tarpeellisuutta ja päällekkäisen tiedon keräämistä eri järjestelmiin tulisi arvioida kriittisesti.

3.1

Hallitusohjelma ja sen strateginen toimeenpanosuunnitelma

Ympäristökysymykset ovat selkeästi esillä Kataisen hallituksen ohjelmassa. Tavoitteeksi esitetään, että ympäristö jätetään tuleville sukupolville paremmassa kunnossa. Suomea rakennetaan luonnon monimuotoisuuden vaalimisen ja ilmastonmuutoksen torjunnan edelläkävijämaaksi. Lähtökohtana ohjelmassa on ympäristöhallinnon aseman vahvistaminen ja ympäristöministeriön koordinaatiovastuun lisääminen. Ympäristöpolitiikan tavoitteena hallituskaudella ovat ympäristön ja vesistöjen tilan parantaminen, luonnon monimuotoisuuden köyhtymisen pysäyttäminen, ympäristön pilaantumisen ehkäiseminen ja ilmastotoimien vaikuttavuuden ja oikeudenmukaisuuden varmistaminen. Kestävän kehityksen mukaiset tavoitteet otetaan huomioon kaikilla hallinnonaloilla.

Julkisen talouden vakauttaminen on yksi hallitusohjelman painopistealueita. Sen keskeisimpiä osa-alueita on julkisten menojen vähentäminen. Vahvoihin peruskuntiin perustuva kunta-palvelurakennemuutos on yksi myös ympäristötehtäviin vaikuttava tavoite.

Hallitusohjelmaan on kirjattu, että ELY-keskusten ja aluehallintovirastojen (AVI) ohjausjärjestelmää tehostetaan ja toimintaa kehitetään niiden nykyisen määrän ja rakenteen pohjalta.

Hallitusneuvotteluissa saatiin lisäresursseja mm. luonnonsuojelualueiden hankintaan, metsähallituksen luontopalveluiden toimintaan sekä Itämeren suojelua

koskeviin toimenpiteisiin. Rakennusten korjaustoiminnan ja vesihuollon tukemisen rahoitus kuitenkin väheni. Toimintamenojen leikkaaminen jatkuu.

Yksi ohjelman kolmesta painopistealueesta on kestävä talouskasvun, työllisyyden ja kilpailukyvyn vahvistaminen. Tavoitteena on Suomi, joka on maailman eturintamassa ympäristöystävällisessä, resurssi- ja materiaalitehokkaassa taloudessa sekä kestävien kulutus- ja tuotantotapojen kehittäjänä. Monet toimeenpanosuunnitelmaan kirjatut toimenpiteet ovat YM:n ja MMM:n vastuulla ja heijastuvat myös ELY-keskusten Y-vastuualueiden tehtäviin.

Y-vastuualueen tehtävissä on huomioitava ainakin seuraavat toimenpiteet:

- Valmistellaan kansallinen merenhoitosuunnitelma ja sen seuranta- ja toimenpideohjelma.
- Turvataan vesienhoitosuunnitelmien toimeenpano poikkihallinnollisen yhteistyön kautta.
- Ympäristönsuojelulain kokonaisuudistus.
- Metsälainsäädännön kokonaisuudistus.
- Ympäristölle haitalliset tuet kartoitetaan ja suunnataan uudelleen.

3.2

Vaikuttavuus- ja tuloksellisuusohjelma

Kataisen hallituksen ohjelman mukaisesti valtionhallinnon tuottavuusohjelma korvattiin valtiovarainministeriön 1.11.2011 asettamalla vaikuttavuus- ja tuloksellisuusohjelma -hankkeella. Ohjelma toimeenpannaan vuosina 2012–2015.

Hankkeen tavoitteena on julkisten menojen kasvun hillintä kehittämällä ja parantamalla toiminnan vaikuttavuutta ja tuloksellisuutta. Ohjelmassa tullaan mm. tekemään hallinnonaloittain ydintoiminta-analyysi. Menoja rajataan myös yksittäisten toimintojen ja tehtävien tarpeellisuutta arvioimalla. Mittaluokaltaan toiminnan tehokkuuden lisäämiselle asetetut taloudelliset tavoitteet säilyvät ennallaan. Taloudellisten tavoitteiden sovittaminen tuottavuuden ja vaikuttavuuden parantamiseen ovat haasteellisia tavoitteita ja vaativat toimia monella eri tasolla.

3.3

ELY-keskukset 2015 -selvitys ja ELY-keskusten ohjauksen ja toiminnan kehittämisen rakenteiden uudistaminen

ELY-keskukset vuonna 2015 -selvitys valmistui konsulttityönä syksyllä 2010 ja selvityksen jatkotoimia pohdittiin ELY-johtoryhmän toimeksiannosta TEM:n koolle kutsuudessa työryhmässä.

ELY-keskuksen ohjauksen parantamiseksi oli mm. esitetty ohjaavien tahojen yhteistoiminnan kehittämistä sekä strategisen ohjauksen ja tulosohtauksen selkeyttämistä, strategisen tulossopimuksen ja toiminnallisten tulossopimusten välisen jatkumon ja rajapinnan määrittelyä sekä toiminnallisten tulossopimusten vähentämistä ja yhtenäistämistä. Tavoitteena oli tehdä vain yksi toiminnallinen tulossopimus/ ohjaava ministeriö tai vastuualue. Y-vastuualueen osalta tavoitteeseen päästiin, kun YM:n ja MMM:n kanssa tehtävät toiminnalliset tulossopimukset yhdistettiin v. 2011.

Palveluiden kehittämiseksi ja toiminnan vaikuttavuuden parantamiseksi ELY-keskusten kehittämisen painopisteiksi strategiakaudella 2012–2015 ehdotettiin palveluprosessin kehittämistä, yhtenäistämistä ja sähköistämistä. ELY-keskusten palveluita

sähköistetään osana SPA ja SADe-hankkeita SPA:ssa luodun kokonaisarkkitehtuurin mukaisesti.

Kehittämiskohteena on myös vastuualueiden välinen synergia ja ELY-keskusten erikoistuminen. Näillä voidaan parantaa tuottavuutta, asiakaslaatua, ELY-keskusten sisäistä toimintaa ja ELY-keskusten välistä ja ELY-keskusten ja AVI-virastojen yhteistyön muotoja. Johtamiseen, toimintakulttuuriin ja henkilöstön osaamisen ja rakenteen kehittämiseen panostetaan. Synergiatyötä jatketaan. ELY-keskusten välistä erikoistumistyötä jatketaan osaamis- ja resurssivahvuuksiin pohjautuen.

Vuoden 2012 alusta ELY-keskusten ohjusrakennetta muutettiin siten, että ELY-johtoryhmän alaisuuteen perustettiin aiempien valmisteluryhmien tilalle kolme valmisteluryhmää: ohjauksen kehittäminen (OHJUS), toiminnan kehittäminen (TOKKA) ja henkilöstö- ja hallintoasioiden kehittäminen (HAUIS). Valmisteluryhmien alaisuuteen on perustettu jaostoja valmistelemaan valmisteluryhmissä käsiteltäviä asioita.

3.4

Ydinprosessien määrittely

ELY-keskusten ydinprosessit määriteltiin vuoden 2011 aikana TEM:n asettamassa työryhmässä ja hyväksyttiin ELY-johtoryhmässä 15.11.2011. Ydinprosessilla tarkoitetaan prosesseja, jotka palvelevat ulkoisia asiakkaita ja muita sidosryhmiä ja tuottavat ne palvelut, joita varten organisaatio on olemassa. Prosessien tunnistaminen ja määrittely luo edellytykset toiminnan kehittämiseksi, ohjauksen parantamiselle sekä tehtävien priorisoinnille ja resurssien suuntaamiselle. Ydinprosessien lisäksi prosessityössä määriteltiin ydinprosessin mahdollistavat ja organisaation sisäisiä asiakkaita palvelevat tukiprosessit sekä ohjausprosessit, jotka ovat toiminnan suunnittelun, johtamisen ja seurannan työkaluja.

ELY-keskusten ydinprosesseiksi nimettiin alueen kestävä kehittäminen, hyvien elinolojen varmistaminen ja elinkeinoelämän toimintaedellytysten varmistaminen. Kaikkien ydinprosessien alaprosesseissa on Y-vastuualueen tehtäviin kuuluvia prosesseja.

Jatkohankkeissa määritellään tarkemmin ydinprosessien sisältöä alempien tasojen prosesseissa. Työn tässä vaiheessa tunnistetut alaprosessit eivät vielä ohjaa Y-vastuualueen tehtävien priorisointia.

3.5

CAF-hanke

ELY-keskukset ovat vuosina 2010 ja 2011 arvioineet toimintaansa ja sen vahvuuksia kehittämistarpeitaan käyttäen CAF-viitekehystä. Toiminnan kehittämiseksi on meillä tai alkamassa paljon hankkeita, joilla on vaikutusta myös tehtävien hoitamiseen Y-vastuualueella.

TEM:n lokakuussa 2011 järjestämässä valtakunnallisessa CAF-työpajassa ELY-keskusten toiminnan kehittämistarpeiksi nousivat ainakin prosessien määrittely, palvelujen sähköistäminen, www-sivujen ja intran sekä asianhallinnan kehittäminen, tehtävien keskittäminen ja ostopalvelut. Henkilöstön ydinosaamisen määrittely ja laadullisen henkilöstösuunnitelman laatiminen sekä esimiesosaamisen parantaminen on koettu tarpeelliseksi. Johto ja ohjaus tarvitsevat mm. rakenteiden ja kokonaiskuvan kehittämistä.

CAF-työn pohjalta on valmisteltu ELY-keskusten kehittämisohjelmaa vuosille 2012–2013 uusien toiminnan ohjauksen valmisteluryhmien työtä varten. Keskei-

simmat ohjelman kehittämishankkeet on otettu valmisteluun valmisteluryhmissä keväällä 2012.

3.6

ELY-keskusten tie-, vesi- ja ympäristörakentamisen hankintamenettelyjen ja organisoinnin kehittäminen

Keskeinen ympäristörakentamistehtäviin liittyvä kehittämishanke on ELY-keskusten tie-, vesi- ja ympäristörakentamisen hankintamenettelyjen ja organisoinnin kehittäminen (Infra-hankintojen kehittäminen). Sen ensimmäinen vaihe valmistui kesäkuussa v. 2011. Infrahankinnoilla tarkoitetaan ELY-keskusten tie-, vesi ja ympäristörakentamisen, kunnossapidon, suunnittelun ja niihin liittyvien konsultti- ja asiantuntijapalveluiden hankintaa.

Y-vastuualueilla on siirrytty omajohtoisesta työstä pääosin rakennuttamiseen. Rakennuttamisaste oli v. 2009 yli 90 %. Rakentamistoiminnassa työskenteli 107 henkilöä. Työryhmän arvion mukaan ELY-keskuksissa on mahdollista toteuttaa infraan liittyvä tuotanto- ja hankintatoiminta 20–25 % nykyistä pienemmillä henkilöresursseilla kehittämällä hankintatoimintaa ja organisoimista suositusten mukaan.

Kehittämiprojektin loppuraportissa määriteltyjen päälinjausten mukaan infraan liittyvissä hankkeissa siirrytään pääosin tilaajaorganisaatioksi. ELY-keskuksissa hankitaan kokonaisratkaisuja, valmiita infratuotteita ja palveluja. Tuotannollisesta toiminnasta luovutaan pääosin vuoteen 2015 mennessä. Hankinnan vastuulle kuuluu hankintatoimenpiteiden toteutus sisältäen esi-, toteutus- ja rakennussuunnittelun, kilpailutuksen, toteutuksen ja laadun valvonnan, kohteen vastaanoton ja takuuvaikeuksien toteutumisen valvonnan.

Liikenneviraston johdolla kehitetään yhdessä ELY-keskusten ja SYKEN kanssa infra-hankintojen toimintajärjestelmäosio, joka sisältää tarvittavat menettelyohjeet ja asiakirjamallit. Toimintajärjestelmäosio otetaan käyttöön v. 2013 loppuun mennessä ja sen ylläpidosta vastaa Liikennevirasto.

On ehdotettu, että tie-, vesi- ja ympäristörakentamisen hankintatehtävät kootaan yhdeksään kolmen vastuualueen ELY-keskuksen johtamaan hankintatoimintoon, jonne koottaisiin toiminnon johtaminen ja kehittäminen sekä pääosin hankintaa hoitavat henkilöt. Toiminnosta vastaava raportoi ELY-keskuksen ylijohtajalle. Yhden tai kahden vastuualueen ELY-keskuksissa hankintatehtäviä hoitavien henkilöiden hankintatehtävät ja siihen käytettävä työaika määritellään ja ao. henkilöiden hankintoihin käyttämää työpanosta johdetaan keskitettyjä hankintatehtäviä hoitavasta ELY-keskuksesta. Hankinnasta vastaavat toimivat yhteistyössä Liikenneviraston ja muiden ohjaavien tahojen kanssa kehittämis- ja ohjausverkostona, joka koordinoi yhteisten hankintamenettelyjen ja infrahankinnan toimintajärjestelmäosion käyttöönottoa ja parantamista.

Jatkotyö käynnistyi syksyllä 2011. TEM on asettanut jatkotyölle ohjausryhmän, joka varmistaa, että kaikissa ELY-keskuksissa edetään kohti asetettuja linjauksia yhtenäisin periaattein ja aikatauluin sekä seuraa ja arvioi hankintalinjausten ja organisoinnin toimivuutta. ELY-keskusten infratoiminnan tuotteistus sekä eri tuotekategorioiden ja kilpailuttamisen toimintalinjat määritellään v. 2012. Lisäksi on käynnistetty kehittämishanke, jossa ELY-keskusten kaikkia hankintoja tarkastellaan kokonaisuutena vuoteen 2015 mennessä.

Ympäristön tilan seurantojen kehittämishanke

Ympäristöministeriön valmisteleva uusi ympäristön tilan seurannan strategia valmistui kesäkuussa 2011. Se määrittelee ympäristötiedon keruulle, varastoimiselle ja hyödyntämiselle strategiset tavoitteet, niiden toteuttamisen keinot ja toimenpiteet vuoteen 2020. Strategiakauden keskeisin tavoite on korvata työvoimavaltaisia menetelyjä ajallisesti ja alueellisesti kattavilla menetelmillä uusia teknologioita täysmääräisesti hyödyntäen ja mahdollistaa säädöksien edellyttämä tiedon tuotanto nykyistä vähäisemmällä voimavaroilla. Seurantojen kehittäminen strategian linjausten mukaisesti ja uuden seurantaohjelmakauden valmistelu jatkuu SYKE:n johdolla 1.10.2011 käynnistyneessä ympäristön tilan seurantojen kehittämishankkeessa.

Hallinnollisten tehtävien kehittämishanke (HALLIS)

Työ- ja elinkeinoministeriö asetti lokakuussa 2010 ELY-keskusten hallinnollisten tehtävien ja hallintoyksikön työn kehittämistä selvittävän työryhmän. Työryhmän toimikausi oli 7.10.2010–31.12.2011. Hankkeen loppuraportti valmistui 22.12.2011. Toisessa väliraportissa esitettiin kehittämissuosituksia, joiden pohjalta ELY-keskuksissa ja TE-toimistoissa käynnistetään jatkotoimenpiteitä v. 2012.

Eri hallinnonalojen palveluorganisaatioiden ja elinkeino-, ympäristö- ja liikenneasioiden uudelleen järjestämisessä syntynyt hallinnollisten tehtävien päällekkäisyydet puretaan ja työkäytännöt sekä tehtävien mitoitus yhtenäistetään viimeistään vuoden 2012 aikana. Projektin aikana havaitut päällekkäisyydet sekä työkäytäntöjen muuttamista edellyttäviä toimenpiteitä on jo käynnistetty sitä mukaa, kun niistä on tehty havaintoja ja saatu ohjausryhmän päätös.

Hanke esittää mm. seuraavia, myös Y-vastuualueita koskevia suosituksia: toimintamenojen tiliöinnin keskittäminen hallintoyksikköön ja muiden ostolaskujen tiliöinnin keskittäminen vastuualueille, matkalaskujen asiatarkastuksen keskittäminen hallintoyksikköön, esimiesten määrän vähentäminen, hallinnollisten tehtävien organisoimisen ja mitoituksen yhtenäistäminen ja henkilöjohtamisosaamisen kehittäminen. Hallinnollisten tehtävien resurssitarve voi vähentyä kun hallinnollisia tehtäviä yhtenäistetään, tehostetaan ja keskitetään. Toimintatavat ovat kuitenkin olleet erilaisia eri ELY:ssä, joten vaikutuksetkin vaihtelevat ELY-keskuksittain. Mikäli hallinnollisten tehtävien hoito ja Palkeet-palvelukeskuksen toiminta sujuvoituvat ja työnjako selkiytyy, vaikutukset ydintehtävien hoitoon ovat suurempia, kuin millä em. suositukset toteuttamalla päästään.

ELY-keskusten tiedon hallinnan hankkeita

ELY-keskusten palveluiden sähköistämisen kehittämisohjelma (eELY)

Hanke on osa työ- ja elinkeinoministeriön laaja-alaista, monivuotista eTEM2.0-sähköisen hallinnon toimenpideohjelmaa, jonka tavoitteena on luoda toimintamalli, jolla varmistetaan palveluiden ja toiminnan horisontaalisesti koordinoitu, kokonaisvaltainen sekä toimintaa ja palveluprosesseja uudistava ja yhdenmukaistava kehittäminen. Taustalla ovat TEM hallinnonalan sähköistämissuunnitelman linjaukset.

Valmistelutyöryhmä eELY:lle asetettiin 3.10.2011. Sen tavoitteena on valmistella ELY-keskuksille kehittämisohjelma, joka sisältää tavoitetilan, linjaukset sekä konkreettisen etenemissuunnitelman ELY-keskusten palveluiden ja toiminnan sähköistämiseksi. Tavoitteena on toiminnan ja palveluiden kehittäminen sekä tuottavuuden lisääminen. Kyse ei ole vain teknologiaratkaisuista vaan ennen kaikkea palveluiden ja toiminnan kehittämisestä, jota tuetaan sähköisillä välineillä. Työssä huomioidaan myös muiden hallinnonalojen, mm. YM:n ja MMM:n sähköistämissuunnitelmat. Valmisteluryhmä saa työnsä valmiiksi helmikuun 2012 loppuun mennessä.

Jos hanke vie eteenpäin palvelujen sähköistämistä, sillä on positiivisia vaikutuksia toiminnan tehostamiseen ja keventämiseen.

3.9.2

Sähköisiä palveluja ja asianhallintaa tukevien järjestelmäratkaisujen kehittäminen AVEissa ja ELYissä (SPA-hanke)

Hankkeen tavoitteena on luoda sähköisen asioinnin kokonaisarkkitehtuuri ja yleinen ympäristö. Ympäristöä kokeillaan pilottihankkeilla, joista kaksi koskee ELY-keskuksia, mutta ei Y-vastuualueen tehtäviä (tienpidon luvat ja palkkaturva). SPA-hankkeen neljä osaprojektia ovat julkaisujärjestelmät ja verkkopalvelut, asiointipalveluratkaisut, asianhallinta sekä integraatiot, rajapinnat ja tunnistaminen.

Tulevaisuudessa myös ympäristötehtävissä voidaan hyödyntää hankkeessa kehitettäviä järjestelmäratkaisuja. Ympäristötehtävien saaminen mukaan jo pilotointivaiheessa olisi tärkeää.

3.9.3

Asiakasyhteydenottojen hallinnan kehittämishanke (ASYH)

ELY-keskusten ja TE-toimistojen asiakasyhteydenottojen hallintaa tavoitteinen ja rakenteinen on kehitetty vuoden 2011 lopussa työnsä päättäneessä asiakasyhteydenottojen hallinnan kehittäminen -hankkeessa (ASYH). Hankkeessa on määritetty, miten keskitettyä asiakaspalvelu voitaisiin organisoida käsittäen myös Y-vastuualueen asiakaskontaktien hoidon. Asiakasyhteydenottojen hallinnan kehittämistä ohjaavia tavoitteita ovat asiakkaiden yhdenvertaisuus, palvelun laadun parantaminen, yhtenäiset toimintatavat, tuottavuus ja kustannustehokkuus.

Hanke liittyy kiinteästi www-palveluiden uudistamiseen. Tavoitteena on, että asiakas saa mahdollisimman paljon tarvitsemiaan palveluita itsepalveluna verkossa. Kun itsepalvelu ei riitä, asiakas ohjataan asiakaspalvelukeskukseen joko puhelimen tai sähköpostin välityksellä. Syvempää asiantuntemusta ja pitempiaikaista asioiden hoitoa vaativat yhteydenotot ohjataan ensikontaktien jälkeen asiantuntijalle. ASYH-hankkeen loppuraportti viedään keväällä 2012 ELY-keskusten johtoryhmään tarvittavien kehittämislinjausten tekemiseksi.

ELY-keskusten asiakaspalvelutehtäviä hoidetaan nykyisin kolmessa asiakaspalvelukeskuksessa (työ- ja elinkeinohallinnon asiakaspalvelukeskuksessa, liikenteen asiakaspalvelukeskuksessa ja Vipu-palvelussa). ASYH-raportissa ehdotetaan, että asiakaspalvelusta muodostetaan yksi yhtenäinen ELY-keskusten erikoistumisyksikkö, joka toimii yhden johdon alla, yhtenäisin toimintamallein ja teknisillä ratkaisuilla. Yksikkö voi muodostua erillisistä asiakaspalvelukeskuksista. Järjestelmän strategisesta tavoite- ja tulosohtauksesta vastaa TEM, joka osoittaa palvelujärjestelmän resurssit. Yhteisellä kehittämisellä ja hallinnolla haetaan korkea- ja tasalaatuista asiakaspalvelua sekä tehokkuutta toimintaan mm. kaikille yhteisin teknisillä ratkaisuilla. Substanssia ohjaavat tahot ohjaavat asiakaspalvelukeskusta substanssin osalta.

Ympäristöhallinnon tiedon hallinnan hankkeita

EU:n ympäristötietodirektiivi velvoittaa jäsenmaita tarjoamaan kansalaisille tietoa ympäristön tilasta. Tiedon välittämisen ensisijaiseksi kanavaksi on Suomessa valittu internet. Tietoa tulee jakaa sekä kansallisesti että alueellisesti. Tehtävä on myös mainittu ELY-laissa.

Ympäristöhallinnon tiedon hallintaa kehitetään vuodet 2009–2012 kattavan tiedon hallinnan strategian mukaisesti. Siinä pääpaino on sopeutumisessa merkittäviin muutoksiin julkisessa hallinnossa sekä tuottavuuden ja vaikuttavuuden vaatimus. Uusi strategia laaditaan vuoden 2012 aikana. Strategiatyötä ohjaa keskeisesti 1.9.2011 voimaan astunut julkisen hallinnon tietohallinnon ohjausta koskeva laki, joka painottuu julkisen hallinnon tietojärjestelmien yhteentoimivuuden lisäämiseen. Tämän toteutumiseksi laki edellyttää julkisen hallinnon viranomaisten käyttävän yhtenäistä kokonaisarkkitehtuuria ja yhteisiä palveluita sekä järjestelmien olevan yhteentoimivuuden kuvausten ja määritysten mukaisia. Uudessa tiedon hallinnan strategiassa kokonaisarkkitehtuurityö tulee olemaan keskeisessä asemassa.

YM ja MMM rahoittavat tiedon hallinnan hankkeita. Käytävissä on myös VM:n tuottavuusrahoituksella. YM:n tuottavuusohjelmaan sisältyvissä hankkeissa tuottavuutta parannetaan kehittämällä tietojärjestelmiä ja/tai sähköisiä palveluita. Tuottavuusrahoitusta saaneet hankkeet ovat: luonnonsuojeluhallinnon suojelualueita koskevan tiedon hallinnan kehittäminen -hanke (SALTI), lupahallinnon järjestelmäuudistus (LUPA) sekä ympäristötietovarantojen käytön kehittämishanke (TIVA 2). Tuottavuusrahoitusta on haettu myös MMM:n vesihuollon tiedonhallinnan kehittämishankkeelle.

Sähköisen asiointin ja demokratian vauhdittamisohjelmakokonaisuuteen (SADe) kuuluu YM:n vetovastuulla oleva Rakennettu ympäristö ja asuminen -palvelukokonaisuus ohjelma. Sen tavoitteena on tuottaa ja mahdollistaa asumiseen ja rakentamiseen liittyviä asiointi-, neuvonta- ja rajapintapalveluja. Palvelukokonaisuuden toteutus on parhaillaan käynnissä ja se on tarkoitus saada valmiiksi vuoden 2014 alkupuolella.

Käynnissä olevat hankkeet on esitetty kuvissa 1 ja 2. Tarkemmat kuvaukset hankkeista on esitetty liitteessä 2. Niiden lisäksi on käynnissä Vesihuollon yhteiskäyttöisen tietojärjestelmän kehittäminen (v. 2011–2016) ja Vesitilanne- ja tulvavaroituspalvelun kehittäminen (v. 2012–2014).

Kuva 1. Tiedon hallinnan strategian hankekartalla olevat käynnissä olevat hankkeet (Ympäristöhallinnon tiedon hallinnan vuoden 2012 kehittämissuunnitelma. YM/ tietohallinto, versio 13.12.2011)

Hanke	2008	2009	2010	2011	2012	2013
Karttapalveluiden uudistaminen			—————▶			
Kokonaisarkkitehtuuri (sis. tietoarkkitehtuuriin)			-----▶		—————▶	
Luonnonsuojeluhallinnon suojelualueita koskevan tiedon hallinnan kehittäminen (SALTI)	—————▶					
Ympäristöhallinnon verkkopalvelujen uudistaminen			—————▶			
Ympäristölupatietojärjestelmä (LUPA)	—————▶					
Ympäristötietovarantojen käytön kehittäminen, vaihe 2 (TIVA2)	—————▶					

Kuva 2. Muut käynnissä olevat tiedon hallinnan hankkeet (Ympäristöhallinnon tiedon hallinnan vuoden 2012 kehittämissuunnitelma. YM/ tietohallinto, versio 13.12.2011)

Hanke	2008	2009	2010	2011	2012	2013
Alg@line/Algabase			—————▶			
Hydrologisen palvelun tietojärjestelmät	—————▶					
Käyttäjähallinta, käyttöoikeudet ja tunnistautuminen IIDA		—————▶				
INSPIRE-direktiivin velvoitteiden toteuttaminen ympäristöhallinnossa				—————▶		
Paloturvallisuuden tietojärjestelmän uudistaminen				—————▶		
Tulvatietojärjestelmän uudistaminen			—————▶			
VAHTI-järjestelmän kehittäminen				—————▶		
Valtakunnallinen maaston korkeusmalli	—————▶					
Valuma-aluejaon uudistaminen (Vaihe 2)				—————▶		
Vedenalainen elinympäristötietojärjestelmä, VEHAB vaihe I - vesikasvitietojärjestelmä				—————▶		
Vesienhoidon tiedonhallinta		—————▶				
Vesihuollon tietojärjestelmän kehittäminen (esiselvitys)				—————▶	-----▶	

4 Ympäristötehtävien keventämiskeinoja

4.1

Priorisointi

ELY-keskuksen ympäristötehtävät on määritelty ELY-laissa ja -asetuksessa sekä lukuisissa substanssilaeissa ja -asetuksissa. Voimavarojen tiukennuttua tehtäviä on jo jouduttu karsimaan eikä uusia merkittäviä resurssisäästöjä saada, ellei tehtäviä karsita ja hallinnollisia menettelyitä yksinkertaisteta säädösten tasolla. Vaikuttavuuteen perustuva ympäristötehtävien läpikäynti ja karsinta säädöksissä onkin priorisoinnin kannalta keskeinen ja kiireellinen tehtävä. Ympäristötehtäviä koskeva keskeinen lainsäädäntö on muutosvaiheessa ja tarjoaa hyvän mahdollisuuden priorisointitarkasteluun.

ELY-keskusten toimintaa ohjaavissa ohjelmissa ja linjauksissa tehtävät ja tavoitteet on esitetty yleensä niin yleisellä tasolla, että ne eivät anna selkeitä vastauksia priorisointiin. Valtion talousarviossa myönnettyt erillismäärärahat ohjaavat osaltaan toimintaa ja sen priorisointia. Esim. METSO-ohjelman toteuttaminen ja Itämeren suojeleminen on tästä näkökulmasta priorisoitu.

Tulosohjaus on keskeinen työkalu tehtävien priorisoinnissa. Tulosohtajasta tulisi tehdä yli tulosalueiden koko Y-vastuun alueen tehtäväkentästä siten että tulosohjaajien näkemys priorisoitavista ja karsittavista tehtävistä on selkeä ja oikeassa suhteessa käytettävissä oleviin voimavaroihin. Toiminnan suunnittelussa ja tulosten seurannassa käytettävät indikaattorit saattavat osaltaan ohjata toimintaa: "sitä tehdään mitä mitataan". Indikaattorityötä jatkettaessa tulee kehittää erityisesti sellaisia indikaattoreita, jotka kuvaavat haluttujen toiminnan tulosten kannalta vaikuttavimpia tehtäviä.

Koska voimavaroja tehtävien määrään nähden on niukasti kaikilla tulosalueilla, uudelleen kohdentamisen mahdollisuus tulosalueelta toiselle on ollut hyvin pieni tai olematon. Kohdentamista on tehty mm. vähentämällä henkilövoimavaroja joltain tehtäväalueelta vähemmän kuin muilta. Viranomaistehtäviä on jouduttu hoitamaan projekti- ja työllisyysvaroin. Pieniä kohdentamisia on tehty mm. kaivosasioiden ympäristönsuojeluun, vesilain valvontatehtäviin, ympäristölupien valvontaan, vesienhoitoon, alueiden käytön ohjaukseen, suojeleohjelmien toteuttamiseen, YVA-tehtäviin sekä tulvariskien hallintaan. Kohdentamista on tehty vähentämällä resursseja mm. T&K-tehtävistä ja ympäristön tilan seurannasta. Muutamiin erikoistumistehtäviin on saatu lisäresursseja.

4.2

Toimintatapojen ja prosessien kehittäminen

Koska tehtävien karsiminen lainsäädännöstä johtuen on vaikeaa, Y-vastuun alueilla on jouduttu keventämään toimintatapoja. Mm. lausuntojen antamista ja valvontakäyn-

tejä on vähennetty, puuttumiskynnystä on nostettu, käsittelyajat ovat pidentyneet, ympäristön tilan seurantaohjelmia on kevennetty. Toiminnan keventäminen saattaa aiheuttaa riskejä ja teettää lisätyötä myöhemmin. Asiakkaiden yhdenvertaisen kohtelun vuoksi asioiden hoidon yhtenäinen minimitaso pitäisi määritellä keskeisten tehtävien osalta koko maassa.

Toimintatapojen kehittämisessä keskeinen toimija on ELY-keskus. Useilla Y-vastuualueilla on vireillä toimintatapojen kehittämistä tai kehittämishankkeita. Saavutettavia säästöjä niissä ei ole juurikaan arvioitu eikä kokemuksia saavutetuista säästöistä ole vielä saatavissa. Infrahankintojen kehittämishankkeessa esitettyjen muutosten toimeenpanoon ollaan valmiita. Merkittävä tuottavuuspotentiaali sisältyy siirtymiseen valtion työn muodossa tapahtuvasta tukemisesta avustusmuotoiseen tukemiseen, esim. vesihuoltohankkeissa, vesistöhankkeissa ja peruskuivatushankkeissa.

YM on asettamassa ympäristöhallinnon toimintamallien ylläpitoon työryhmät keväällä 2012. Laatutyön yleisenä tavoitteena on parantaa viraston toiminnan tuottavuutta, tehokkuutta, palvelun tasalaatuisuutta ja toimipaikasta ja asian käsittelijästä riippumatonta yhdenmukaisuutta viraston eri tehtäväryhmien hoitamisessa. Järjestelmiä kehitetään ottaen huomioon monikanavainen palvelumalli (verkkopalvelut, asiakaspalvelukeskus, ELY-keskus) ja ELY-keskusten henkilömäärän voimakas väheneminen.

Ympäristötehtävien asiakaspalvelua aletaan kehittää pilottihankkeena monikanavaisen palvelumallin pohjalta. Toimintaa järjestetään TEM:n ASYH-hankkeen (asiakasyhteydenottojen hallinta -hanke) valmisteleman mallin ja arkkitehtuurin mukaisesti. Alkuvaiheessa lähdetään liikkeelle muutamalla rajatulle tehtäväalueella, joilla kehitetään verkkosivujen sisältöä ja asiakaspalvelukeskusta.

Www-sivujen hyvä sisältö vähentää neuvontapalveluiden tarvetta, joten sivujen nopea kehittäminen muun asiakaspalvelun ja ELY-keskusten prosessien kehittämisen rinnalla on ensiarvoisen tärkeää. Asiantuntijoiden työajasta kuluu merkittävä osa puhelimesta ja sähköpostiyhteydenottoihin vastatessa. Neuvontapalveluita keskittämällä asiantuntijoiden työaikaa säästyy, työn pirstaloituminen vähenee ja menettelytavat yhdenmukaistuvat.

Neuvontapalveluiden keskittäminen parantaa asiakaspalvelun laatua TEM:n hallinnonalan tavoitteiden mukaisesti. Merkittäviä htv-säästöjä ei alkuvaiheessa todennäköisesti kuitenkaan saada, ellei merkittävää osaa työstä saada sähköistettyä ja siirrettyä www-ympäristöön. Toiminnan vakiinnuttua asiantuntijatyöaikaa säästyy. Toiminnan kehittäminen edellyttää kuitenkin myös asiantuntijajoukon osallistumista. Palveluita on pystyttävä tarjoamaan ainakin sekä suomen että ruotsin kielellä.

Sähköiset palvelut

Keskeisenä keventämiskeinona pidetään ELY-keskuksissa sähköisten palveluiden pikaista kehittämistä ja käyttöönottoa sekä toimintaa tukevien tietojärjestelmien kehittämistä. Sähköiset palvelut ja toimivat tietojärjestelmät mahdollistavat uusien työtapojen käyttöönoton ja kehittymisen sekä vähentävät toimintaan liittyviä riskejä, jotka liittyvät suurten aineistomäärien manuaaliseen hallintaan.

Lukuisia hankkeita on käynnissä, mutta niiden hyödyt saadaan vasta muutamien vuosien kuluttua. Parhaimmillaan saadaan toimintaa keventäviä ja nopeuttavia työkaluja ja toimivia tietojärjestelmiä, joiden ylläpidon hoitaa tiedon tuottaja.

ELY-keskuksissa on kehitteillä myös sähköisiä paikkatietopohjaisia työkaluja tehtävien hoidon keventämiseksi. Toimivat työkalut pitäisi saada kaikkien hyödynnettäväksi.

Valmiit yhtenäiset päätöspohjat, mallilomakkeet jne. säästäisivät myös työaikaa ja yhtenäistäisivät toimintatapoja.

Ostopalvelut

Perustuslain 124 §:n mukaan julkinen hallintotehtävä voidaan antaa muulle kuin viranomaiselle vain lailla tai lain nojalla, jos se on tarpeen tehtävän tarkoituksenmukaiseksi hoitamiseksi eikä vaaranna perusoikeuksia, oikeusturvaa tai muita hyvän hallinnon vaatimuksia. Merkittävää julkisen vallan käyttöä sisältäviä tehtäviä voidaan kuitenkin antaa vain viranomaiselle. Raja julkisen vallan käytön suhteen on ollut kuitenkin jossain määrin tulkinnanvarainen. YM on laatinut v. 2012 muistion ostopalveluiden käyttömahdollisuuksista ympäristötehtävissä.

Kaikki ELY-keskukset ostavat vaihtelevassa määrin palveluita. Laboratoriopalvelut hankitaan kaikkialla ostopalveluina. Muita keskeisiä ostopalveluita ovat biologisen seurannan määrittäminen, lajisuojeluun, luonnonsuojelualueiden merkintään, METSO-kohteiden arviointiin, suunnitteluun, rakentamiseen ja maaperätutkimuksiin ja mittauksiin liittyvät työt. Ostopalvelut maksetaan pääosin erillismäärärahoilla. Ostopalveluiden lisäämistä suunnitellaan, mm. luonnonsuojelualueiden merkintöjen ja näytteenoton ostamista suunnitellaan.

Kilpailuttamista pidetään työläännä ja kilpailutuksen ja tilaajaosaamisen keskittämistä kannatetaan. Tilausten laatuun ollaan pääsääntöisesti tyytyväisiä. Laboratoriopalveluiden kilpailuttaminen on tuonut säästöjä. Muilta osin säästöjä ei ole arvioitu, niiden arvioimista pidetään vielä ennenaikaisena tai niitä ei katsota saavutetun. Usein syynä ostopalveluiden käyttöön on ollut esim. osaamisvajae.

Autoista ollaan luopumassa. Kolme Y-vastuualuetta on jo siirtynyt kokonaan leasing- ja vuokra-autojen käyttöön, muilla on vielä jonkin verran omia autoja. Pääosa ostaa huoltopalvelut. Omaa kalustoa on mm. näytteenottotehtäviin. Jokaisella ELY-keskuksella on venekalustoa, josta ei ole tarkoitus luopua. Veneitä tarvitaan mm. näytteenotto ja suunnittelutehtävissä. V. 2012 näytteenottoon varusteltuja avomeriveneitä on ainoastaan Kaakkois-Suomen ja Etelä-Pohjanmaan ELY-keskuksissa.

Palvelujen ostaminen ulkoa lisää toiminnan joustavuutta. Erilaisten tukipalveluiden tarve vähenee ja ulkoistaminen voi myös selkeyttää Y-tehtäväkokonaisuutta. Ulkoistaminen sopii sesonkiluonteisiin tehtäviin, koska volyymin muuttaminen on silloin helppoa. Ostaminen on kannattavaa myös sellaisissa tehtävissä, joissa tarvittavaa osaamista ei ole ELY-keskuksessa tai palvelut saadaan laadukkaampina tai halvemmalla ulkopuolelta.

Ulkoistamisen haittana on osaamisen väheneminen Y-vastuualueella. Riittävää tilaajaosaamista on kuitenkin pidettävä yllä. Kilpailutus vaatii osaamista ja aikaa. Keskittämisestä ja erikoistumisesta olisi etua joidenkin hankintojen tilaamisessa. Ulkoinen palvelu voi olla myös kallista eikä toimintamallilla aina ole saavutettu taloudellisia säästöjä. Hankinnan avaaminen vapaalle kilpailulle alentaa kuitenkin pääsääntöisesti kustannuksia.

Esimerkkejä ELY-keskusten Y-vastuualueiden toimintamenomomentilla tai projek-tirahoituksella ostamista ja ostopalveluina hoidettavaksi suunnitelluista tehtävistä:

- laboratoriopalvelut
- rakentamispalvelut ja muut vesistön ja ympäristön hoito- ja kunnostuspalvelut
- selvitysluonteisia tehtäviä (lajisuojaus, seurannat)
- pohjavesitutkimukset
- luonnonsuojelualueiden merkintä
- luonnonsuojelukohteiden arvioinnit,
- luonnon monimuotoisuuden yleissuunnitelmat
- näytteenotto
- näytteenoton kuljetuspalvelut
- maastomittaukset
- hydrologiset mittaukset

- valtion vastuulla olevat velvoitetarkkailut ja -toimenpiteet
- investointihankkeiden hankesuunnittelu
- suunnittelupalvelut
- vesirakenteiden kunnossapito- ja korjaustyöt
- syvyyskartoitukset
- autojen, koneiden, laitteiden huolto

4.3

Työnjako – erikoistuminen, keskittäminen, yhteistyö ja synergia

Erikoistuminen, tehtävien keskittäminen

ELY-keskukset huolehtivat niille säädettyjen tehtävien hoitamisesta toimialueellaan. Y-vastuualue on 13 ELY-keskuksessa. Varsinais-Suomen ELY-keskus hoitaa ympäristö- ja luonnonvarat vastuualueen tehtävät oman toimialueensa lisäksi Satakunnan ELY:n alueella ja Etelä-Pohjanmaan ELY-keskus Pohjanmaan ELY-keskuksen alueella.

ELY-keskukset voivat hoitaa tehtäviä myös useamman kuin yhden ELY-keskuksen toimialueella, jos toimialueen laajentamisella voidaan tehostaa keskusten toimintaa ja voimavarojen käyttöä, parantaa palveluiden saatavuutta ja turvata erityisasiantuntemuksen saatavuutta. Useimmilla ELY-keskuksilla on valtakunnallisia koordinoituntehtäviä ja tehtäviä, joita hoidetaan omaa toimialuetta laajemmalla alueella. Keskittämistä on tehty erityisesti vesivaratehtävissä. Asioista on säädetty ja sovittu eri tavoin. Myös resursointi vaihtelee. Erikoistumiseen, tehtävien keskittämiseen ja yhteistyön lisäämiseen ollaan valmiita, jos tehtävän hoidon edellyttämistä voimavarsiirroista huolehditaan.

Toimialueen laajentamisesta säädetään valtioneuvoston asetuksella. Asetusta elinkeino-, liikenne- ja ympäristökeskuksista tarkistettiin vuonna 2011 ja uusi asetus astui voimaan 1.1.2012. Ympäristötehtävien keskittämisestä ja erikoistumisesta asetuksessa on esitetty seuraavat tehtäväkokonaisuudet: Pirkanmaan ELY-keskus hoitaa Hämeen ELY-keskuksen alueella, Etelä-Savon ELY-keskus Pohjois-Karjalan ELY-keskuksen alueella ja Pojois-Pojanmaan ELY-keskus Kainuun ELY-keskuksen alueella vesihuollon tukemisesta annetun lain (686/2004) ja jätelain (1072/1993) mukaiset sekä muut ympäristönhoito-, vesihuolto-, vesistö- ja jätehuoltotöiden toteuttamiseen liittyvät tehtävät. Kaakkois-Suomen ELY-keskukseen on keskitetty metsäteollisuuden ja siihen liittyvän kemian teollisuuden asiantuntijatehtävät. Keski-Suomen ELY-keskukseen on keskitetty ympäristökasvatusta tukevat kansalliset ELY-keskuksille kuuluvat yhteensovittamis- ja asiantuntijatehtävät siten kun ympäristöministeriö tarkemmin määrittelee.

Patoturvallisuuslaissa tarkoitettujen patoturvallisuusviranomaisen tehtävissä voi MMM määrätä elinkeino-, liikenne- ja ympäristökeskuksen toimimaan patoturvallisuusviranomaisena toisen elinkeino-, liikenne- ja ympäristökeskuksen toimialueella (patoturvallisuuslaki 494/2009, 5§). Patoturvallisuusviranomaisina toimivat Hämeen ELY-keskus (alueella UUD, VAR, SAT, HÄM, PIR, KAS ja KES), Kainuun ELY-keskus (alueella ESA, POS, POK, EPO, POP ja KAI sekä kaikki kaivos- ja jätepadot) sekä Lapin ELY-keskus alueellaan.

Muista keskitetysti hoidettavista tehtävistä on sovittu tulosneuvotteluissa, YM:n tai MMM:n päätöksellä tai ELY-keskusten välisillä sopimuksilla. Näissä tehtävissä ei kuitenkaan ole siirretty päätösasioita muiden ELY-keskusten ratkaistavaksi. Erilainen käytäntö sopia yhteistyöstä on johtanut myös eroihin tehtävien resursoinnissa.

Vuotta 2012 koskeviin YM:n, MMM:n ja ELY-keskusten välisiin tulossopimuksiin kirjattiin seuraavat erikoistumistehtävät, joiden lisäksi on vireillä vielä muitakin tehtävien keskittämiseen ja erikoistumiseen liittyviä asioita:

UUD	<ul style="list-style-type: none"> • meluntorjunnan asiantuntija- ja kehittämistehtävät • vesienhoidon koordinointi (ei tulossopimuksessa) 	1 htv
VAR	<ul style="list-style-type: none"> • kalankasvatuksen ympäristönsuojelun asiantuntijatehtävät • Saaristomeren biosfäärialueen hallinnointi • merenhoidon koordinointi • vesistön tulvariskien hallinnan koordinointi ja tulva- ja kuivuusriskien hallinnan erillistehtävät. 	1 htv 1 htv 1 htv 1,5 htv
HAM	<ul style="list-style-type: none"> • patoturvallisuusviranomaisen tehtävä • vesistön tulvariskien hallinnan koordinointi 	3,2 htv 0,5 htv
PIR	<ul style="list-style-type: none"> • jätehuollon tuottajavastuuvallontaa • ympäristörakennuttaminen 	5,3 htv 2 htv
KAS	<ul style="list-style-type: none"> • metsäteollisuuden ympäristönsuojelun asiantuntijatehtävät • valtakunnalliset rajavesistöjen säännöstely- ja juoksutusten hoitotehtävät sekä tulvariskien hallinnan koordinointi 	3 htv 4 htv
ESA	<ul style="list-style-type: none"> • ympäristörakennuttaminen • saimaannorpan suojelu • vesienhoidon koordinointi • Saimaan syväväylän öljyntorjunnan yhteistoimintasuunnittelu 	2 htv 1 htv 1 htv 0,25 htv
POS	<ul style="list-style-type: none"> • vesistöjen syvyyskartoituksen koordinointi 	0,5 htv
POK	<ul style="list-style-type: none"> • Pohjois-Karjalan biosfäärialueen hallinnointi 	1 htv
KES	<ul style="list-style-type: none"> • ympäristökasvatuksen yhteensovittamis- ja asiantuntijatehtävät 	1 htv
EPO	<ul style="list-style-type: none"> • öljyvahinkojen torjunnan teknologian kehittäminen ja valtakunnallinen varallaolo • vesienhoidon koordinointi • peltojen vesitalouden hallintaan, maankuivatukseen ja ojitustoimituksiin liittyvät tehtävät • valtion patojen ja muiden vesirakenteiden omistajan ylläpito- ja velvoitetehtävien asiantuntijapalvelut 	2 htv 2 htv 1 htv 0,5 htv
POP	<ul style="list-style-type: none"> • turvetuotannon ympäristönsuojelun koordinointi- ja asiantuntijatehtävä • ympäristörakennuttaminen • vesienhoidon koordinointi • vesistön tulvariskien hallinnan koordinointi • valtion patojen ja muiden vesirakenteiden omistajan ylläpito- ja velvoitetehtävien asiantuntijapalvelut 	1 htv 1,5 htv 1 htv 0,5 htv 0,5 htv
KAI	<ul style="list-style-type: none"> • kaivannaistoiminnan ympäristönsuojelun koordinointi- ja asiantuntijatehtävät • patoturvallisuusviranomaisen tehtävä ja patoturvallisuuden asiantuntijapalvelutehtävät 	1,5 htv 3,5 htv
LAP	<ul style="list-style-type: none"> • arktisen ympäristöyhteistyön asiantuntijatehtävät • vesienhoidon koordinointi • rajavesistöjen säännöstely- ja juoksutusten hoitotehtävät sekä tulvariskien hallinta 	1,2 htv 1 htv 3,1 htv

Tehtävien keskittämisen ja ELY:jen erikoistumisen katsotaan keventävän toimintaa ja saatavien säästöjen arvioidaan olevan 10% (Teräsvirta & Timonen 2006). Tämä ei kuitenkaan riitä kattamaan tiedossa olevia säästötarpeita. Henkilöstön vähentyessä erityisasiantuntemusta ei myöskään pystytä ylläpitämään kaikissa ELY-keskuksissa, mikä lisää yhteistyön ja keskittämisen tarvetta.

Tehtävien hoitoa keskitettäessä on varmistettava, että erikoistuneet ELY-keskukset pystyvät huolehtimaan kyseisen tehtäväalueen asiantuntijatehtävistä kattavasti, ja työnjako muiden ELY-keskusten kanssa on selkeä. Erikoistumistehtävästä riippuen voi olla tarpeen selkeyttää ja määritellä työnjakoa SYKEN kanssa myös koulutuksen tai tehtäväalueeseen liittyvien tietojärjestelmien kehittämisen ja ylläpidon osalta.

Tehtävien keskittämistä valmistellaan yhteistyössä TEM:n kanssa ja suunnitelmat hyväksytetään ELY-keskusten johtoryhmässä. Virat (kokonaiset henkilötyövuodet) siirretään eri ELY-keskuksista palkkausmäärärahoineen keskitettyyn yksikköön. Pääsääntöisesti keskittämiseen lähdetään siellä, missä on valmiiksi eniten asiantuntemusta. Y-vastuualueella on paljon suhteellisen vähän työaika/ELY-keskus vieviä lupa-, ilmoitus-, rekisteri- ym. tehtäviä, jotka olisi tuottavuuden kannalta mielekästä keskittää yhteen tai muutama ELY-keskukseen.

Yhteistyö

Kaikki Y-vastuualueet tekevät keskenään yhteistyötä sekä viranomaistehtävissä että hankkeissa ja uusia yhteistyösuunnitelmia on vireillä. Erityisen aktiivista yhteistyötä on ollut jätesuunnittelussa, ympäristönsuojelulain (YSL) valvontatehtävissä ja vesienhoidon (VHS) tehtävissä. Yhteistyökumppanina ovat naapuri-ELY-keskuksen lisäksi lähialueen ELY-keskukset, kuten eteläiset, itäiset, pohjoiset jne. ELY-keskukset. Kaikilla ELY-keskuksilla on toimivaa yhteistyötä myös alueen muiden toimijoiden kanssa.

Synergia

Hallinnonuudistuksen tavoitteena oli lisätä ELY-keskuksen vastuualueiden yhteistyötä ja löytää synergiaetuja. Y-vastuualueille tehdyn kyselyn mukaan ELY-keskukset ovat tarkastelleet synergiamahdollisuuksia ja vuorovaikutus ja yhteistyö vastuualueiden välillä ovat lisääntyneet. Synergiahyödyt ovat kuitenkin vielä vähäisiä ja vaikeasti laskettavissa, eikä henkilötyövuosisäästöjä arvioida vielä saavutetun. Liikenteen ja maankäytön yhteistyö oli useimmissa ELY-keskuksissa jo hyvin toimivaa. Maatalouden tukiasiat, ympäristötukien valvonta ja eläinsuojien valvonta ovat tehtäviä, joissa yhteistyön kehittämistä pidettiin tarpeellisena. Jo alkanutta yhteistyötä kalatalous- ja vesiasioissa pidettiin tarpeellisena kehittää. Esimerkiksi maa- ja metsätalouden ympäristönsuojelun sekä vesitaloudellisten toimenpiteiden ja niiden tukemisen kehittäminen tarjoaisi yhteistyö- ja synergiamahdollisuuksia Y- ja E-vastuualueiden välillä. Työ onkin osittain käynnistynyt perustetun peruskuivatus- ja ojitustoimitusverkoston myötä.

5 Keventämisehdotuksia tehtäväalueittain

5.1

Ympäristönsuojelu

Ympäristönsuojelun tulosalueen keskeisiä tehtäviä ovat ympäristönsuojelulain, vesilain ja jätelain mukaiset valvonta- ja edistämistehtävät sekä ympäristön kunnostamiseen ja valtion vesihuoltotoihin liittyvät tehtävät. Ympäristönsuojelutehtäviin käytettiin v. 2011 työaikaa yhteensä 255 htv (29 % Y-vastuualueen kokonaistyöajasta). Valvonnan osuus ympäristönsuojeluun käytetystä työajasta on lähes puolet, 125 htv. Alueellisista eroista johtuen valvontatyöhön vaadittavat resurssit ja osaaminen vaihtelevat maan eri osissa (liite 1).

Merkittävimmät kevennykset saadaan, kun kevennetään eniten työaikaa vievien tehtävien prosesseja ja lainsäädäntöä. Valvonta on kuitenkin yksi Y-vastuualueen toiminnan painopisteistä ja jo nykyisinkin niukkojen resurssien leikkaaminen saattaa aiheuttaa ympäristön ja yritystoiminnan kannalta merkittävää heikennystä. Resurssien vähentyessä puuttumiskynnys nousee, tietopohja heikkenee henkilöstön määrän vähentyessä ja kiireen myötä inhimillisten erehdysten ja sairauspoissaolojen määrä kasvaa. Myös sijaisuuksien järjestäminen tuottaa ongelmia. Näitä riskejä voidaan vähentää mm. valtakunnallisella erikoistumisella, järjestämällä valvontaa yhteistyössä AVI-alueen ELY-keskusten kesken ja parantamalla sähköisiä paikkatietopohjaisia työkaluja.

Vaikuttavuudeltaan edistämistehtävät ovat ympäristönsuojelutehtävissä kuten muidenkin tulosalueiden tehtävissä ympäristön kannalta keskeisiä ja toiminnan keventäminen siksi ongelmallista. Myös valvontatehtävään sisältyy edistämistehtäväksi katsottavaa toimintaa ja rajanveto on siksi hankalaa.

Valtaosa ympäristönsuojelun resursseista käytetään tehtäviin, joiden tekemättä jättäminen edellyttää joko hallinnon linjauksia tai lainsäädännön muutoksia. Säädösmuutosten lisäksi kevennyksiä on saatavissa lisäämällä edelleen yhteistyötä, järjestämällä tehtävien hoitoa ja kehittämällä valvonnan työkaluja.

Ympäristönsuojelulain (YSL) uudistamistyö on käynnissä. Lakiuudistuksen keskeisiä asioita ovat ympäristölupien valvonnan kehittäminen ja yhtenäistäminen, lain rakenteellinen selkiyttäminen sekä ympäristönsuojelulain ja muun keskeisen ympäristölainsäädännön vaikuttavuuden arviointi ja yhteensovittaminen. Uusia selvitettäviä asioita ovat luontoarvojen huomioiminen ympäristölupien myöntämisen yhteydessä sekä valvonnan maksullisuuden toteuttaminen. Uudistaminen tapahtuu hallituskauden aikana kahdessa vaiheessa. Ensimmäisessä vaiheessa keskeinen tavoite on saattaa voimaan EU:n uusi teollisuuspäästädirektiivi, toiminnan keventäminen on esillä toisessa vaiheessa.

Valvonnan kehittämisestä ja keventämisestä valmistui työryhmätyönä kattava suunnitelma v. 2010: Ympäristönsuojelun valvonnan kehittämistyöryhmän (VALSU)

ehdotukset valvonnan kehittämiseksi ja yhtenäistämiseksi elinkeino-, liikenne- ja ympäristökeskuksissa. Ehdotusten toimeenpano on keskeisin valvonnan keventämiskeino. Osa VALSU-toimenpidesuosituksista on jo toimeenpantua ELY-keskuksissa. Esim. eteläisten ELY-keskusten kevennetyllä valvontamallilla on saatu säästöjä. Myös ympäristönsuojelulain uudistamisessa tulisi ottaa huomioon VALSU-työryhmän esitykset. Säädösvalmistelutyössä on huolehdittava yleisestikin kevennetyjen hallinnollisten menettelyjen edistämisestä.

Työryhmätyönä on valmisteltu myös esityksiä AVI-virastojen ja ELY-keskusten yhteistyöstä (Aluehallintovirastojen ympäristölupavastuualueiden ja elinkeino-, liikenne- ja ympäristökeskusten ympäristö- ja luonnonvarat vastuualueiden yhteistyö ympäristö- ja vesilupien (YSL ja VL) käsittelyssä ja valvonnassa, ns. YLVA-työryhmän loppuraportti 2011).

ELY-keskusten työtä tehostaisi, jos luparikkomuksissa toiminnanharjoittajan kuuleminen ja kehottaminen korjaamaan toiminta rajoitettaisiin yhteen kertaan ja jos toivottua tulosta ei syntyisi, niin siirryttäisiin joutuisasti oikeudellisiin toimiin (kuten hallintopakon käyttöön).

Luvan hakemista tuetaan sähköisillä järjestelmillä siten, että hakijalla on aiempaa paremmat mahdollisuudet tehdä hakemus, jota ei tarvitse täydentää. Jos hakemukset sisältäisivät kaikki tarvittavat tiedot, ml. päästöjen ja ympäristön tilan seurannan järjestäminen, voisi AVI valmistella päätöksen nykyistä joutuisammin ja sisällyttää siihen myös päästöjen ja niiden vaikutusten tarkkailun. Tällöin ei olisi tarvetta delegoida hyväksymistä asianomaiselle ELY:lle.

Vesilain valvonta on muutosten alla uuden vesilain ollessa toimeenpanovaiheessa. Uuden lain myötä ELY-keskusten hoidettavaksi tulevien asioiden määrä lisääntyy. Uusi jätelaki ja keskeiset asetukset tulevat voimaan 1.5.2012. Myös ne tuovat uusia tehtäviä ELY-keskuksille. Vaarana on, että lakien toimeenpanosta ei selvitä. Yleisneuvonnan keskittäminen asiakaspalvelukeskukseen ja asiakkaiden ohjaaminen www-sivuille säästäisivät asiantuntijoiden työaikaa. Vesilain valvontaa ei käsitelty VALSU-työryhmän työssä. Yhteistyön kehittämiseksi ja toimintatapojen keventämiseksi ja yhtenäistämiseksi vastaavanlainen tarkastelu olisi tarpeellinen.

Valvonnan keskeisen tietojärjestelmän VAHTI-rekisterin uusi versio saadaan käyttöön v. 2013. Sähköisen asioinnin osio avataan kesällä 2012. Järjestelmä on linkitetty Yrityssuomi.fi palveluun. Sähköinen asiointi ja järjestelmien kehittäminen tuovat työaikäsäästöjä.

Valvonnan tueksi tulisi kehittää nykyisiä tietokantoja hyödyntäviä paikkatietopohjaisia työkaluja. Ne edistäisivät paperitonta valvontaa, mahdollistaisivat sijaistamisen oman alueen ulkopuolella ja helpottaisivat varautumista ja reagointia onnettomuustilanteisiin. Työkaluja on valmisteltu ja kokeiltu projektityönä Uudenmaan ELY-keskuksessa.

Ympäristön kunnostustehtäviä kehitetään infrahankinta-työryhmän linjausten mukaisesti. Kunnostuksissa ELY:llä on jatkossa asiantuntijarooli ja toteutus hoidetaan pääosin avustuksin.

Toimenpide-ehdotuksia

- Tehtävien priorisoinnissa ja valvonnan kehittämisessä edetään valtakunnallisen valvonnan kehittämistyöryhmän (VALSU-työryhmä) loppuraportissa esitettyjen toimenpide-ehdotusten mukaisesti. (Vastuutaho ELY)
- Valvontayhteistyön, keskittämisen ja erikoistumisen suunnittelua varten kartoitetaan nykyiset resurssit, resurssimuutokset, toimintatavat ja lisätarpeet v. 2015 asti. (Vastuutaho YM)

- ELY-keskusten alueellista valvontayhteistyötä lisätään. Selvitetään mahdollisuudet järjestää YSL:n ja vesilain valvontaa yhteistyössä AVI-alueen tai vesienhoitoalueen ELY:jen kesken sekä selvitetään näiden järjestelyjen vaikutukset (vastuutaho YM).
- Tehtävien keskittämistä ja ELY-keskusten erikoistumista lisätään. Selvitetään mm. erityisosaamista edellyttävien, lukumäärältään vähäisten valvontakohteiden (esim. kaivokset, lentokentät) valvonnan, vesilain mukaisten ojitustoimistusten ja MARA- ja jätekuuljetusilmoitusten tallennustehtävien keskittämismahdollisuuksia. (Vastuutahot YM, TEM, ELY)
- Alueellisten jättesuunnitelmien toimeenpano- ja seurantatehtävät keskitetään. V. 2012 lähtien Etelä-Suomen ja Länsi-Suomen jätehuoltosuunnitelman kehittäminen ja ohjaus hoidetaan Pirkanmaan ELY-keskuksessa. Saatujen kokemusten perusteella keskittämistä jatketaan. (Vastuutahot TEM, ELY)
- Ympäristö- ja jätelupien vakuuksien hallinnointi (kuten esim. vakuuksien seuranta) keskitetään. (Vastuutaho TEM)
- VALSU-toimenpide-ehdotukset laitetaan voimaan YSL:n uudistamistyössä (Vastuutaho YM)
- Valvontaa tehostetaan ottamalla käyttöön vuotuisia valvontateemoja. (Vastuutaho ELY)
- AVI-ELY-yhteistyötä kehitetään VALSU- ja YLVA-työryhmien esittämien suuntaviivojen mukaisesti. (Vastuutaho YM, ELY)
- Vesistökuunnostusten operatiivisista tehtävistä luovutaan siirtymäajan puitteissa. Kuunnostuksissa ELY:llä on asiantuntijarooli ja toteutus hoidetaan avustuksin. Eritisiasiantuntemusta keskitetään. (Vastuutahot ELY, TEM)
- Yleisneuvontatehtäviä keskitetään asiakaspalvelukeskukseen (Vastuutahot TEM, YM)
- Kehitetään paikkatietopohjaisia työkaluja valvojien käyttöön. (Vastuutaho YM, ELY)

Henkilöstövaikutukset

VALSU-toimenpide-ehdotusten toimeenpanolla säästetään resursseja. VALSU-työryhmän raportissa ei ole kuitenkaan pystytty arvioimaan ehdotusten henkilöstövaikutuksia. Arviointi edellyttäisi tarkennuksia työajan kirjausjärjestelmään. Koska VALSU-toimenpide-ehdotusten toteuttamistilanteesta ELY-keskuksissa ei ole koottua tietoa, jäljellä olevia säästämahdollisuuksia ei pystytä arvioimaan. Muuttunut lainsäädäntö on myös tuomassa uusia tehtäviä jo v. 2012, joten voimavaratarve tulee samanaikaisesti kasvamaan.

Valtion vesihuoltotöihin, pilaantuneen maaperän ja pohjaveden puhdistamiseen sekä vesien ja muun ympäristön kunnostamiseen ja niihin liittyvään suunnitteluun käytettiin työaikaa 35 htv v. 2011. Operatiivista tehtävistä luopuminen säästää osan em. henkilötyövuosista. Infrahankintatyöryhmän raportissa on esitetty säästettävän 20–25% nykyistä henkilöresursseista kehittämällä hankintatointia ja organisointia

suositusten mukaisesti. Säästö olisi n. 7 htv. Töitä on tehty osittain erillismäärärahoihin, joten säästöt eivät niiltä osin kohdistu toimintamomentille.

5.2

Alueidenkäyttö ja rakentamisen ohjaus

Alueidenkäytön tehtäviin kuuluu maankäyttö- ja rakennuslain (MRL) mukainen alueidenkäytön suunnittelun ja rakennustoimen järjestämisen edistäminen, ohjaus, seuranta ja valvonta, ELY-keskuksen toimivallassa olevien rakentamisen poikkeamispäätösten ratkaiseminen sekä rakennussuojeluun, kulttuuriympäristön hoitoon, muinaismuistoihin ja maisema-asioihin liittyvät asiat.

V. 2011 alueidenkäytön tehtäviin käytettiin 106 htv (12 % ympäristötehtäviin käytetystä kokonaistyöajasta). Eniten työaikaa käytettiin kaavaohjaukseen ja maksullisiin MRL:n mukaisiin poikkeamispäätöksiin (liite 1).

Maankäyttö- ja rakennuslain toimivuuden tarkastelu on käynnistymässä. Työn yhteydessä selvitetään mm. eri toimijoiden roolit ja voimavarat. Tarkastelussa otetaan huomioon kuntarakenteessa tapahtuvat muutokset. Mahdolliset muutokset ELY-keskusten MRL:n mukaisiin tehtäviin ajoittuvat tuleviin vuosiin eikä merkittäviä säästöjä ole lähiaikoina saatavissa.

Poikkeamislupien käsittely vie 14 % alueidenkäytön tehtäviin käytetystä työajasta. Osa päätöksistä tehdään kunnissa pohjautuen nelivuotiseen kokeilulakiin, joka tuli voimaan vuoden 2011 alusta ja jonka tarkoituksena on hankkia rajatulla alueella kokemuksia siitä, miten rakentamis- ja kaavamääräyksiä sekä lupamenettelyä keventämällä voidaan edistää asuntorakentamista erityisesti kasvukeskuksissa. MRL:n tarkastelun yhteydessä ELY-keskusten ja kuntien työnjaon toimivuutta tulee arvioida ja tarkastella mahdollisuutta siirtää poikkeamislupien käsittely kokonaan kuntien tehtäväksi. Vaikka seuranta jäisi ELY-keskukselle, saavutettaisiin jonkin verran työaikasäästöjä.

Kaavaohjaus on vaikuttavuudeltaan keskeinen tehtävä. Eniten työaikaa menee asemakaavoituksen ohjaamiseen. MRL:n tarkastelussa tulisi tarkastella yleis- ja asemakaavan roolia ja ELY-keskuksen roolia näiden kaavojen ohjauksessa. Hyvät ja ajantasaiset yleiskaavat helpottavat monella tavalla yksityiskohtaisemman suunnittelun ohjaamista ja vähentävät sen tarvetta.

MRL:n mukaisten kuntien kehittämiskeskusteluihin käytetty työaika on vähentynyt. ELY-keskukset ovat kokeilleet keskustelujen käymistä kuntaryhmien kanssa ja keskusteluita on järjestetty yhteistyössä L-vastuualueen kanssa, jolloin alueidenkäytön työaikaa on säästynyt. Lainsäädännön uudistamisessa olisi tarkasteltava joustavampaa käytäntöä nyt vuosittain käytäville keskusteluille. Keskustelujen harventaminen säästäisi työaikaa, mutta vaikutukset jäisivät melko vähäisiksi. Viranomaisneuvotteluita keskeisistä asioista käydään kuitenkin kuntien kanssa.

Rakentamisen ohjaukseen käytettiin työaikaa 3 htv v. 2011. Koulutustilaisuuksien järjestäminen kunnille on ollut yksi keskeinen ELY-keskusten tehtävä. Rakentamisen ohjaus nykyisessä muodossaan on koettu vaikuttavaksi ja oleellisesti alueidenkäytön ohjaukseen liittyväksi, mutta tässä voimavaratilanteessa ELY-keskusten roolia ei tule lisätä. Tekninen asiantuntemus ja ohjaus ovat kunnassa, ELY-keskukset tarkastelevat asiaa kaavoituksen ja juridiikan näkökulmasta. Toimintaa voitaisiin tehostaa ja säästää jonkin verran voimavaroja keskittämällä aihepiiriin liittyviä tehtäviä aiempaa enemmän, esim. koulutusmateriaalien valmisteluja ja tilaisuuksien järjestämistä.

Rakennussuojeluasioita tehdään yhteistyötä museoviranomaisten kanssa. Osa ELY-keskuksista ja YM pitävät rakennussuojeluavustusten jakoa tärkeänä ja säilyttämisen arvoisena tehtävänä, vaikka jaettava rahamäärä onkin pienentynyt. Samassa yhteydessä voidaan ohjata korjauksia. Avustussummat ovat kuitenkin usein pieniä ja

avustusten hallinnointi tulee kalliiksi. Avustusten lukumäärän vähentäminen ja koon kasvattaminen olisi tuottavuuden ja vaikuttavuuden kannalta tarkoituksenmukaista. Tehtävän hoitoa voitaisiin jonkin verran keventää myös keskittämällä avustusten maksatus ELY:n maksatusyksikköön tai yhteen ELY-keskukseen. Etuja olisi saatavissa myös Museoviraston kanssa yhteisen tietojärjestelmän luomisesta.

Laissa rakennuserinnön suojelemisesta (LaRS) on osittain samankaltaisia tehtäviä sekä ELY-keskuksella että Museovirastolla. ELY:lle kuuluvien tehtävien siirto kokonaan Museovirastolle toisi säästöjä. Tämä edellyttäisi kuitenkin Museoviraston alueorganisaation vahvistamista, mikä tässä tilanteessa ei vaikuta realistiselta.

Kuntien maisematyöluopien seuranta on tehtävä, jonka karsimista ELY-keskusten tehtävistä voitaisiin harkita vaikuttavuuden suuresti kärsimättä. Maisematyöluopia tulee seurattavaksi ELY-keskuksille n. 1000 kpl/ vuosi. Vain pieni osa luvista on vaikuttavuudeltaan niin merkittäviä, että ELY-keskusten on perusteltua seurata niitä.

V. 2012 pilotointivaiheessa oleva SADe hanke mahdollistaa sähköisen asioinnin alueidenkäyttöasioissa. Kaavasalkku-hankkeella on lisätty paikkatietoaineistojen käyttöä ja tehostettu toimintaa, mutta työaikasäästöjä sillä ei ole toistaiseksi saatu. Sähköisten, määrämuotoisten kaavaselostusten kehittäminen ja käyttöönotto sujuvoittaisi toimintaa ja toisi resurssisäästöjä.

Kaikissa ELY-keskuksissa on toimivaa yhteistyötä L-vastuualueen ja Y-vastuualueen alueidenkäyttöyksiköiden välillä. Synergiaetuja on mahdollisesti saatavissa lisää yhteistyön kehittyessä. Pääallekkäistä työtä ei kuitenkaan tehdä eikä suuria säästöjä ole savutettavissa.

Alueiden käytön tehtäviin kuuluu kaavoituksen seurantatiedon ja indikaattoritiedon kokoamista, vuositilastointia ja tietojen tarkistamista. Säästöjä voitaisiin saada keskittämällä näiden asioiden hoitoa. Tehtävä voisi sopia myös SYKEN hoidettavaksi.

Paikkatietoasioissa saattaa olla päällekkäisyyttä Maanmittauslaitoksen kanssa. Työnjako ja mahdolliset synergiaedut tulisi selvittää.

Toimenpide-ehdotuksia

- MRL:n toimivuuden tarkastelussa käydään läpi ELY-keskusten tehtävät, niiden vaikuttavuus ja resurssitarpeet. Tehtävät sopeutetaan säädöksiä muuttamalla niukkeneviin voimavaroihin. (vastuutaho YM)
- Poikkeamislupien käsittely siirretään kuntien hoidettavaksi. (vastuutaho YM)
- Luovutaan pääosin maisematyöluopien seurannasta (vastuutaho YM)
- MRL:n mukaisia määrämuotoisia kuntien kehittämiskeskusteluita joustavoitetaan ja tilannekohtaista harkintaa lisätään. (vastuutaho YM)
- ELY:lle kuuluvien LaRS:n mukaisten tehtävien sisältöä ja työnjakoa Museoviraston kanssa tarkastellaan molempien resurssit huomioon ottaen. (vastuutaho YM)
- Rakennussuojeluavustusten maksatustehtävät keskitetään. Lomakkeistoja kehitetään. Jaettavien rakennussuojeluavustusten kokoa kasvatetaan. (vastuutahot TEM, YM, ELY)
- Yhteistyötä rakentamisen ohjauksessa ELY-keskusten kesken kehitetään ja lisätään. (vastuutaho ELY)

- Sähköiset työkalut otetaan käyttöön niiden valmistuttua. Kehitetään sähköisten, määrämuotoisten kaavaslostusten käyttöä. (vastuutahot YM, ELY)
- Seuranta- ja indikaattoritiedon kokoaminen keskitetään SYKEen tai yhteen ELY-keskukseen (vastuutahot YM, TEM).

Henkilöstövaikutukset

Suurin osa toimenpide-ehdotuksista vaatii säädösten muuttamista ja on sidoksissa MRL:n toimivuuden tarkasteluun ja sen jälkeiseen säädösvalmistelun aikatauluun. Säädösmuutoksien saavutettavat säästöt ovat merkittävämpiä kuin toimintatapojen muuttamisella ja yhteistyön lisäämisellä saatavat.

Poikkeamislupien käsittelyyn käytettiin työaika 14,3 htv v. 2011. Siirtämällä lupien käsittely kunnan tehtäväksi arvioidaan säästettävän 10 htv työaika.

Kaavaohjaukseen käytettiin työaika n. 30 htv v. 2011. Tästä 58% käytettiin asemakaavoituksen ohjaamiseen. Tarkoituksenmukainen ja ajantasainen yleiskaavoitus helpottaisi yksityiskohtaisemman suunnittelun ohjaamista ja vähentäisi resurssitarvetta ELY-keskuksissa.

Avustusten maksatuksen keskittäminen ja esim. sähköisten, määrämuotoisten kaavaslostusten kehittäminen ja käyttöönotto ovat toteutettavissa säädöksiä muuttamatta ja ne toisivat jonkin verran säästöjä. ELY:jen yhteistyön ja tehtävien järjestämisen ja keskittämisen suunnittelua ja toteuttamista kannattaa jatkaa.

5.3

Luonnonsuojelu

Luonnonsuojeluhallinnon työnjaon kehittämisestä valmistui tuottavuusohjelmaan liittyvä esiselvitys v. 2006 (Kaakinen 2006). Työtä jatkettiin projektiryhmissä. Toimintaa on kehitetty esiselvityksen toimenpide-ehdotusten suuntaisesti: ELY-keskukset vastaavat hallinnollisista ratkaisuista ja viranomaistehtävistä lukuun ottamatta maanhaltijan rooliin kuuluvia päätösasioita, suojelualueiden hoidon operatiiviset tehtävät kuuluvat Metsähallitukselle. Kaakisen mukaan työnjakoa selkiyttämällä, toimintaa ja tulosohjausta yhtenäistämällä, menettelyjä keventämällä, tutkimusta ja asiantuntijapalveluita tarkemmin kohdentamalla ja tietojärjestelmiä kehittämällä voidaan saavuttaa yhteensä 40 htv tuottavuussäästöt koko luonnonsuojeluhallinnossa. Luku sisältää myös Metsähallituksessa saatavat säästöt.

ELY-keskusten luonnonsuojelutehtäviin käytettiin vuonna 2011 työaika 144 htv. Luvussa on mukana myös projektirahoin ja ympäristötyömäärärahoihin palkattua henkilöstöä. Eniten, yhteensä noin kolmannes työajasta on käytetty suojeluohjelmien ja METSO-ohjelman toteuttamiseen. (liite 1).

Luonnonsuojeluohjelmien toteutus alkaa olla loppusuoralla. Painopiste on siirtymässä METSO-ohjelman toteutukseen, joka on yksi tulosalueen painopisteistä. Luonnon monimuotoisuuden säilymisen kannalta merkittäviä tehtäviä ovat myös luonnonsuojelun edunvalvonta esim. kaavaohjauksessa, YVA-tehtävissä ja ympäristönsuojelun tehtävissä, suojelualueiden hoitoon ja käyttöön sekä laji- ja luontotyypipisuojeleluun liittyvät tehtävät.

Luonnonsuojelulain kokonaistarkastelu on valmistunut ja lain uudistaminen on alkamassa. Uudistamistyössä tulisi tehdä vaikuttavuustarkastelu ELY-keskusten tehtävistä, työnjaosta ja hallinnollisista menettelyistä huomioiden ELY-keskusten niukkenavat henkilöresurssit. Lainsäädännön muutoksessa tulisi selvittää ja yksinkertaistaa mm. lajisuojeleluun liittyviä poikkeamislupamenettelyjä.

ELY-keskukset huolehtivat n. 300 ympäristöministeriön hallinnassa olevan vaihtokiinteistön hallinnoinnista. Tehtävään kuuluu mm. metsästysvuokrasopimukset ja rakennusten vuokrasopimukset ja isännöintitehtävät. Vuokrasopimusten osalta ELY-keskusten toimintatavoissa on eroja. Valtion kiinteistöomaisuutta koskevan lain ja asetuksen sekä metsästyslain muutoksilla näitä hallinnointitehtäviä olisi mahdollista keventää.

Työnjako Metsähallituksen kanssa vaatii vielä selkeyttämistä. Vaikka yksityisten suojelualueiden hoito on siirretty Metsähallituksen tehtäväksi, ELY-keskuksissa tehdään edelleen operatiivisia maastotehtäviä kuten suojelualueiden hoitoa, rakenteiden kunnossapitoa ja suojelualueiden merkintää. Etenkin lintuvesien hoidossa on edelleen päällekkäisyyttä ja epäselvyyttä. Pääosin työhön käytetään kuitenkin muuta kuin toimintamomentin rahoitusta. Erityisesti laji- ja luontotyyppisuojaan liittyvien selvitysten ja inventointien sekä hoitotoimien suunnittelun ja toteutuksen, suojelualueiden merkinnän sekä lintuvesien ja perinnebiotooppien hoidon osalta työnjakoa olisivielä tarkasteltava. Saaristomeren ja Pohjois-Karjalan biosfäärialueen hallinto on keskitetty ao. ELY-keskuksiin.

Yksityisten suojelualueiden merkintä on operatiivinen tehtävä, joka tulisi tuottavuusohjelmaselvitysten mukaan siirtää Metsähallitukselle (Kaakinen 2006). Merkintätilanne on ELY-keskuksissa erilainen ja nykyisten alueiden merkintöjen kuntoon saattaminen on vuosien työ. Osa ELY-keskuksista on ostanut merkintäpalveluja. Vanhojen suojelualueiden rauhoituspäätöksiin sisältyy usein tulkinnanvaraisia karttoja, joten operatiivisen maastotyön lisäksi merkintöjen kuntoon saattaminen vaatii viranomaistyötä rajojen tarkistamisessa. Menettelyä ja merkintäkäytäntöjä olisi tarkasteltava säädös- ja ohjeistustasolla.

VELMU eli vedenalaisen meriluonnon monimuotoisuuden inventointiohjelmalla kerätään tietoa vedenalaisten luontotyyppien ja lajien monimuotoisuudesta. Inventointiohjelmaa toteutetaan koko Suomen merialueella vuosina 2004–2015. Toimintamalleja ja ELY:n ja Metsähallituksen rooleja ja työnjakoa tulisi tarkastella siten, että ELY-keskuksen voimavaroja säästyisi. ELY-keskusten käytäntöjen yhdenmukaistaminen VELMU-hankkeen hoidossa selkeyttäisivät työn organisointia Metsähallituksessa.

Kuntien tehtävinä on luonnonsuojelun edistäminen, mutta ei varsinaisia luonnonsuojelun viranomaistehtäviä, minkä vuoksi kunnilta ei voi edellyttää luonnonsuojelun erityisasiantuntemusta. Osa luonnonsuojelun tehtävistä sopisi kuitenkin kuntien hoidettavaksi, kuten esim. maastoliikenneasiat ja vesiliikenteen rajoittaminen. Näissä päätöksissä kunta on nykyisin keskeinen lausunnon antaja. Määrältään vähäisten maasto- ja vesiliikennepäätösten käsittelyä jokaisessa ELY-keskuksessa ei pidetä tehokkaana ja tarkoituksenmukaisena. Vähintään tehtävän keskittämistä olisi syytä selvittää.

Laji- ja luontotyyppisuojaan tehtävät ovat lisääntymässä. Sekä uhanalaisten luontotyyppien tilan parantamisesta että lajisuojelusta on valmistunut toimintaohjelmat v. 2011. Ohjelmia toimeenpantaessa ELY-keskusten tehtävät on sovittava niukkevään määräraha-kehikseen, mikä edellyttää selkeää ohjeistusta uusien tehtävien sijasta pois jätettävistä tehtävistä.

Lajisuojaan liittyvien poikkeamislupien keskittäminen toisi tuottavuushyötyjä. Osa päätöksistä ei edellytä paikallistuntemusta tai paikalla käyntiä ja olisi keskitettävissä. Resurssisäästöjä saadaan myös, jos luontotyyppien ja erityisesti suojeltavien lajien suojelussa olisi käytössä aiempaa enemmän rajaamispäätöksiä kevyempiä menettelytapoja.

Sähköisistä työkaluista SALTI-järjestelmän kehittäminen on pitkällä ja tuo uusia työkaluja luonnonsuojelutehtäviin. Yksityisiin suojelualueisiin liittyvät päätösdokumentit rauhoitusmääräyksineen ja rajauksineen tulisi saada yhteiskäyttöisiin tietojärjestelmiin ja vanhojen tietojen saaminen järjestelmiin tuo lisätöitä. Aiemmin

perustettujen yksityisten suojelualueiden perustietojen kokoaminen tulevaan Suojelualuetietojärjestelmään (SATJ) tulisi toteuttaa omana hankkeena.

Perinnebiotooppien suojelussa ja maatalouden erityistukiasioiden hoidossa Y-vastuualueet ovat löytäneet synergiaetuja E-vastuualueen kanssa. Erityistuuilla on merkittävä osuus perinnebiotooppien hoidossa ja suojelussa. Perinnebiotooppitehtävien edellyttämää asiantuntijuutta voitaisiin keskittää noudattaen esim. Metsähallituksen luontopalveluiden aluejakoa. Työnjako perinnebiotooppien hoidossa ja asiantuntija-tehtävissä ELY-keskuksen ja Metsähallituksen luontopalveluiden välillä vaatii myös selkeyttämistä ja päällekkäisyyksien poistamista. Yhteistyötä on ollut L-vastuualueen kanssa maanhankintaan ja lajisuojeluun liittyvissä tehtävissä. Synergiaetujen etsintää kannattaa jatkaa.

Toimenpide-ehdotuksia:

- Luonnonsuojelulaissa olevat ELY-keskusten tehtävät käydään läpi ja karsitaan vaikuttavuudeltaan vähäiset tehtävät. (vastuutaho YM)
- Operatiivisista maastotehtävistä (mm. suojelualueiden hoitotoimet, rakenteiden korjaamien, suojelualueiden maastoon merkintä) luovutaan ja siirrytään ostopalveluihin, hankitaan tilaaja–tuottaja-periaatteella Metsähallitukselta tai siirretään kokonaan Metsähallituksen tehtäväksi. (vastuutahot YM, ELY)
- Päätöksentekoa tukevat laji – ym. selvitykset ostetaan. (vastuutaho ELY)
- Valmistellaan säädösmuutoksia Liito-oravasuojelun menettelyiden keventämiseksi (vastuutaho YM)
- Lajisuojeluun liittyvien poikkeamislupien käsittely ja yksityisten suojelualueiden tutkimusluvut keskitetään. (vastuutahot YM, TEM)
- Rauhoitettujen eläinten aiheuttamien vahinkojen korvausasioiden hoito keskitetään ympäristöministeriöön tai yhteen ELY-keskukseen. (vastuutaho YM, TEM)
- Maasto- ja vesiliikennepäätökset keskitetään. Selvitetään tehtävän siirtomahdollisuuksia kunnille.(vastuutahot YM, TEM)
- Lajirekisterin tallennustehtäviä keskitetään SYKEen tai muutama ELY-keskukseen. (vastuutahot YM, TEM)
- Erityistukiasioissa, perinnebiotooppien hoitoasioissa, maanhankinnassa ja lajisuojeluasioissa kehitetään yhteistyötä E- ja L-vastuualueiden kanssa. (vastuutaho ELY)
- Yksinkertaistetaan säädösmuutoksin vaihtokiinteistöjen vuokrasopimuskäytäntöjä. Luovutaan vaihtohuoneistojen ja -rakennusten käytöstä vaihto-omaisuutena ja siirretään ne Metsähallitukselle myytäväksi. (vastuutahot YM, ELY)
- Valmistellaan ELY-keskusten käyttöön malliratkaisuja ja hakemus pohjia yhtenäisten menettelyjen yhdenmukaistamiseksi ja toiminnan tehostamiseksi. (vastuutaho YM)
- Tiivistetään luonnonsuojeluvastaavien ja asiantuntijaverkostojen työtä hyvien käytäntöjen jakamiseksi. (vastuutahot ELY, YM)

- Selvitetään ja pyritään mahdollistamaan mom. 351063 käyttöä METSO-ohjelman toteuttajien palkkaukseen. (vastuutaho YM)

Henkilöstövaikutukset

Luonnonsuojelulain muutosten lisäksi ehdotuksissa on useita melko nopeasti toteutettavia toimintatapojen muutoksia. ELY-keskuksen tehtäviin kuuluu useita luonnonsuojelulain mukaisia lupa-asioita, joista osa olisi hoidettavissa keskitetysti. Tehtävien keskittämisellä ei saavuteta suuria säästöjä, mutta keskittäminen yhdenmukaistaa tulkintoja. Keskittäminen voi vähentää tehtävien hoidon haavoittuvuutta ja siten parantaa osaltaan myös asiakaspalvelua

Luonnonsuojeluohjelmien toteuttaminen oli pitkällinen tehtävä. Toteuttamista hidasti henkilöstön puute, ei käytettävissä olevat hankinta- ja korvausrahat. METSO-ohjelman hehtaaritavoitteet ovat mittavia ja edellisen ohjelmakauden kokemusten perusteella on nähtävissä, että entisellä toimintamallilla niitä ei tulla saavuttamaan sovittussa aikataulussa. Tulisikin selvittää ja mahdollistaa pikaisesti METSO-rahaman käyttö myös ohjelman toteuttamisen edellyttämiin henkilö- ym. kuluihin ELY-keskuksissa

Ostopalvelujen mahdollisimman laaja käyttömahdollisuus METSO-ohjelman toteuttamiseen kuuluvissa tehtävissä selvitetään, ohjeistetaan ja otetaan käyttöön.

Operatiivista tehtävistä luopuminen tuo merkittäviä säästöjä. Vaihdonkiinteistöjen hallinnointi kevenee, kun vaihto-omaisuutena ei käytetä huoneistoja ja rakennuksia, joiden vuokra-, isännöinti yms. tehtävien hoito vie työaikaa.

Päätösvallan siirtäminen ELY-keskuksille, erikoistuminen ja menettelytapojen yksinkertaistaminen olisi perusteltua myös rauhoitettujen eläinten aiheuttamien vahinkojen korvaamisessa. Nyt korvaushakemukset lähetetään ELY-keskuksiin, jotka lähettävät ne ympäristöministeriöön ratkaistavaksi. Korvausten maksaminen hoidetaan ELY-keskuksissa.

5.4

Vesivarojen käyttö ja hoito

Vesivarojen käytön ja hoidon tehtävissä huolehditaan vesistöjen ja pohjavesien käyttöön ja hoitoon, tulva- ja patoriskien hallintaan, kuivatukseen sekä vesihuoltoon liittyvistä tehtävistä. Uusi vesitalousstrategia toiminnan suuntaamiseksi v. 2011–2020 valmistui syksyllä 2011. Toiminnan keskeisiä päämääriä ELY-keskusten tehtävälueella ovat varautuminen muuttuviin ilmasto- ja vesioloihin, vesien käytön ja hyvän tilan tavoitteiden yhteen sovittaminen valuma-alueilla sekä kumppanuuksiin perustuvat asiakaslähtöiset toimintatavat.

Keskeisiä tehtäviä strategiassa ovat tulvariskien hallinta (mm. tiedon tuottaminen riskeistä ja vesitilanteesta, alueiden käytön suunnitteluun ja rakentamisen ohjaukseen vaikuttaminen, tulva- ja kuivuusvahinkojen minimoiminen säännöstelyssä, patoturvallisuus), energiatehokas ja toimintavarma vesihuolto, valuma- ja hulevesien hallinta, ravinnekupermituksen vähentäminen paikallisin ratkaisuin ja pohjavesitutkimuksiin panostaminen. Vesistöjen hoidossa ja kunnostamisessa sekä kuivatushankkeiden ja pienten vesihuoltolaitosten ylläpidossa edistetään paikallisyhteistöjen vastuunottoa ja ostopalveluihin perustuvia toimintamalleja.

Työaikaa vesivarojen käytön tehtäville kirjattiin v. 2011 yhteensä 223 htv. (liite 1). Henkilöstöstä n. 25–30 % on palkattu muulla kuin toimintamenomomentilla. Eniten työaikaa käytettiin kunnossapitovelvoitteisiin ja maa- ja vesirakenteiden peruskorjaukseen (n.26 htv).

ELY-keskusten tie-, vesi- ja ympäristörakentamisen hankintamenettelyjen ja organisoinnin kehittämishankkeen esitysten toimeenpano vaikuttaa merkittävästi vesivarojen käytön ja hoidon rakentamistehtäviin ja vähentää niissä tarvittavia henkilöresursseja. Tosin vain osa saatavista säästöistä kohdistuu toimintamenomomentille.

Valtion vastuulla olevien vesirakenteiden kunnossapidon keskittämismahdollisuuksia selvitetään v. 2012 MMM:n johdolla Etelä-Pohjanmaan ja Pohjois-Pohjanmaan ELY-keskusten yhteistyönä. Alueella sijaitsee valtaosa valtion vastuulla olevista vesirakenteista. Selvityksessä pyritään löytämään osatehtävät, joiden keskittäminen olisi perusteltua. Tavoitteena on perustaa v. 2012 valtion vesirakenteiden osaamisverkosto.

Osa ELY-keskuksista on jo luopunut pääosin silta- ja rumpulausuntojen antamisesta. Jotta näin voitaisiin tehdä ilman vahingollisia seurauksia, on ulkopuolisilla toimijoilla oltava käytössä ajantasainen mitoitussopas ja muu lausuntojen antamisessa tarvittava tieto. Oppaan ja muun aineiston tulee sisältää uusimmat arviot mitoitussadannasta sekä ELY-keskusten hallussa olevat vesistökohtaiset tiedot ja aikaisemmat mitoitussuunnitelmat. VESTY (vesirakennus) -rekisterin kehittäminen tiedonvälitykseen olisi saatava käyntiin.

SYKE on päättänyt luopua vesistöjen systemaattisesta syvyyskartoituksesta vuoteen 2015 mennessä. ELY-keskusten näkemykset tehtävän jatkamisesta vaihtelevat suuresti. Vaihtoehtoja on selvitetty SYKEN, Pohjois-Savon (POS) ja Etelä-Savon (ESA) ELY-keskusten edustajista koostuvassa työryhmässä.

Kartoituskuluja on maksettu erillismäärärahoihin, mutta pääosa palkkakuluista on maksettu toimintamenomomentilta. Ainakin Etelä-Savossa ja Kainuun alueella luotaustoihin on saatu rahoitusta työllisyysperusteisista avustuksista sekä kunnilta ja kalastusalueilta. ELY-keskuksissa työhön käytetään vuosittain n. 3–4 htv. SYKEssä on käytetty työaika syvyystietojen hankintaan 2 htv, mikä työ olisi siirtymässä ELY-keskusten tehtäväksi.

Alueellisesti luotaustilanne vaihtelee. Luotaamatonta vesipinta-alaa on kuitenkin lähes pelkästään pienehköissä järvissä.. Vielä tarvittavat luotaukset tulisi selvittää ottaen huomioon välttämättömät tarpeet ja alueellinen tasapuolisuus. Yhteistyötä maanmittauslaitoksen (MML) kanssa ja palveluiden hankkimista ulkopuolisilta toimijoilta selvitetään. Myös uusien tekniikoiden mahdollisuuksia syvyyskartoitukseen on tarpeen seurata. Syvyystietojen kerääminen, käsittely ja hallinnointi sekä uusien teknisten menetelmien kehittäminen syvyyskartoitukseen sopisi luontevasti MML:n tehtäväksi.

Toimenpide-ehdotuksia

- Infra-hankintojen järjestämisessä edetään asiaa selvittäneen kehittämistyöryhmän esitysten mukaisesti. Valtion vastuulla olevien vesistöhankeiden ja pääosin myös kunnossapitohankkeiden valmistelussa ja toteutuksessa siirrytään vuoteen 2015 mennessä ja mahdollisuuksien mukaan nopeamminkin omasta suunnittelusta ja omajohtoisesta työstä valmiiden tuotteiden ja palveluiden tilaamiseen (vastuutahot TEM, ELY, MMM, YM)
- Vesihuoltotoimenpiteiden edistämisessä ja mahdollisuuksien mukaan myös vesistöhankeissa, jotka eivät ole valtion vastuulla ELY-keskuksella on asiantuntijarooli ja mahdollinen valtion tuki myönnetään avustuksina (vastuutahot ELY, MMM, YM).
- Siirrytään 2012 peruskuivatushankkeiden tukemisessa avustusten käyttöön ja luovutaan hankkeiden toteuttamisesta valtiontyönä. Selvitään peruskuivatushankkeiden käsittelyn keskittämistä. (vastuutahot TEM, MMM, ELY)

- Ympäristö- ja vesihankkeiden tukemisen periaatteet ja menettelyt yhtenäistetään (YM, MMM, ELY).
- Pohjavesiselvitykset toteutetaan ensisijaisesti avustuksin ja toissijaisesti ostopalveluina. Maaperätutkimusten ja pohjavesitietojen hankintaan ja yhteiskäyttöiseen pohjatutkimustiedonhallintaan luodaan yhtenäinen toimintamalli liikennevastuualueen kanssa ELY-keskusten infrahankintojen kehittämishankkeen osana. (vastuutahot TEM, LVM, MMM, YM, Livi, ELY)
- Vesistö rakenteiden luvan hakijan ja haltijan tehtäviä sekä mahdollisuuksien mukaan myös lupia siirretään toiminnanharjoittajille (vastuutahot MMM, ELY).
- Saatetaan loppuun valtion tarkkailu- ja hoitovelvoitteiden toteuttamisen ulkoistaminen (vastuutahot ELY, MMM).
- Vähennetään ELY-keskuksissa vesihuoltolaitostiedon keräämiseen kuluva työmäärä vesihuollon tiedonhallintaa tehostamalla mm. kehittämällä yhteiskäyttöinen vesihuollon tietojärjestelmä (vastuutahot MMM, YM, SYKE, ELY, vesihuoltolaitokset).
- Silta- ja rumpulausuntojen antamisesta muille kuin lupaviranomaisille pääosin luovutaan. (vastuutaho ELY) .
- Syvyyskartoitukset keskitetään ja niistä luovutaan siirtymäajan kuluttua. Jäljellä olevat luotaamattomat kohteet, jotka on tarkoituksenmukaista syvyyskartoittaa luotaamalla, kartoitetaan Pohjois-Savon ELY-keskuksen koordinoimina. (vastuutahot MMM, POS)
- Selvitetään syvyyskartoitustehtävien siirtoa Maanmittauslaitokselle. (vastuutaho MMM)

Henkilöstövaikutukset

Omasta suunnittelusta ja omajohtoisesta työstä luopuminen ja siirtyminen ostopalveluiden käyttöön ja avustusmuotoiseen toteuttamiseen säästää Infra-hankintatyöryhmän raportin mukaan 20–25% nykyisestä henkilöresurssista.

Vedenhankinnan pohjavesiselvityksiin käytettiin työaikaa n. 16 htv v. 2011. Selvityksiä hoidetaan jo nyt pääosin avustuksin, mutta jonkin verran säästöjä saattaa vielä olla saavutettavissa.

Vesistö rakenteiden luvan haltijatehtävien siirtoa toiminnanharjoittajille on toteutettu usean vuoden ajan. Säästöä voi vielä olla jonkin verran saavutettavissa.

Uusi vesihuollon tietojärjestelmä toisi toteutuessaan suunnitellussa muodossaan ELY-keskuksille 30% työajan säästön arvioituaan 37 htkk:n nykyjärjestelmän vaatimaan työaikaan. Vapautuvia voimavaroja olisi siirrettävissä esim. vesihuoltolain toimeenpanon valvontaan.

Silta- ja rumpulausuntojen antamisesta on vähennetty tai lausuntojen antamisesta on luovuttu useissa ELY-keskuksissa. Jatkossakin joudutaan antamaan lausuntoja lupaviranomaiselle. Muille tahoille annettavat lausunnot tulisi hinnoitella kustannuksia vastaavasti. Saatavat säästöt jäävät kokonaisuudessaan vähäisiksi (n. 2 htv). Yksittäisessä ELY-keskuksessa saatavalla työaikasäästöllä on kuitenkin merkitystä, koska tehtävät kohdentuvat useimmiten samoille henkilöille kuin vesilain valvonta v. 2012 lisääntyvine tehtävineen.

Syvyyskartoituksista luopuminen tuo ELY-keskuksissa 3–4 htv:n säästöt ja säästöjä kaluston ylläpidossa.

5.5

Selvitykset ja seuranta

Ympäristön tilan seurannan tehtävät perustuvat ELY-lain ja asetuksen lisäksi kansainvälisiin sopimuksiin sekä useisiin EU:n ja kansallisiin säädöksiin. Seurantatieto palvelee useiden lakisäateisten tehtävien hoitoa, tukee päätöksentekoa, vastaa asiakkaiden tietotarpeisiin ja luo kokonaiskuvan Suomen ympäristön tilasta ja sen muutoksista. ELY-keskusten itse toteuttama ympäristöseuranta painottuu vesistöseurantoihin. Muissa seurannoissa ELY-keskusten rooli on vähäisempi ja ne toimivat lähinnä tiedon kokoajina ja käyttäjinä. Vesipolitiikan puitedirektiivi on nykyisten vesistöseurantaohjelman kannalta keskeinen ja vaikuttaa merkittävästi myös pohjavesiseurantoihin. Puitedirektiivin vaatimukset on otettu huomioon ympäristöhallinnon seurantaohjelmissa.

Ympäristön seurannan ja raportoinnin kehittäminen oli yksi valtion tuottavuusohjelman ympäristöhallinnon kehittämishankkeista. Samanaikaisesti EU:n lainsäädäntö edellytti uusien seurantojen aloittamista tai entisten laajentamista. Tavoitteeksi asetettiin voimavarojen karsiminen 10 % vähennys SYKEstä ja alueellisista ympäristökeskuksista vuoden 2006 tasosta vuoteen 2011 mennessä. Vaikka tavoitteiden tarkasteluun liittyy epävarmuuksia, tuottavuusohjelman tavoitteet henkilötyövuosien vähentämisessä on ylitetty ELY-keskuksissa. Vuonna 2006 tulosalueelle käytettiin ympäristökeskuksissa 182 htv työaikaa, vuonna 2011 ELY-keskuksissa 103 htv. Vähennämä vuodesta 2006 on 43 %. Merkittäviä htv-säästöjä saatiin, kun luovuttiin omista laboratorioista ja siirryttiin ostopalveluihin (43 htv). Tutkimustoiminta siirtyi v. 2007 SYKEN tehtäväksi (13 htv).

Eniten työaikaa vie kokonaisuudesta näytteenotto (34 htv), pintavesien seuranta (18 htv) ja maastomittauksia sisältävä hydrologinen seuranta (16 htv) (liite 1).

EU-lainsäädäntö on edellyttänyt ja edellyttää lähitulevaisuudessa lisää seurantavelvoitteita. Pahiten jäljessä tavoitteista ollaan vesipolitiikan puitedirektiivin mukaisissa biologisissa seurannoissa, haitallisten aineiden seurannoissa ja biodiversiteettiseurannoissa. Tulvariskien hallinta ja siihen liittyvä tulvarivaruuspalvelu edellyttävät tosiaikaista hydrologista seuranta erityisesti tunnistetuilla tulvariskialueilla. Myös maaperän seurantaan saattaa olla tulossa uusia velvoitteita maaperädirektiivin mahdollisen hyväksymisen myötä.

Meriseurantojen kokonaisuus tulee kasvamaan. Uusi meristrategiadirektiivi kattaa sekä rannikko- että avomeren ja asettaa uusia velvoitteita meriseurannoille v. 2014. Metsähallituksella on selkeä tehtävä vedenalaisen luonnon kartoittamisessa, suoje-lualueiden tilan seurannassa ja hylkeiden ja merilintujen tilan seurannoissa. Olisi pyrittävä seurantojen yhdistämiseen siten että saadaan synergiaetuja kalliin vene- ym. kaluston käyttämisessä. VELMU-hankkeen ja seurantojen synergiamahdollisuudet pitää pikaisesti selvittää.

Nykyisillä toimintatavoilla ei uusista haasteista selvittäisi ilman huomattavia resurssilisäyksiä. Voimavarojen muutokset tulee ottaa huomioon kansallisten säädösten valmistelussa ja edelleen EU-säädösten valmistelussa; esimerkiksi vesienhoidon seurannan ohjelmakauden 2016–2018 sisältövaatimuksia määritetään jo nyt, joten on tärkeää tuoda Suomen näkökohdat aktiivisesti esiin riittävän varhaisessa vaiheessa.

Ympäristöhallinnon uusi seurantaohjelmakausi alkaa v. 2013. Ohjelma vuosille 2013–2015 laaditaan SYKEen johdolla ottaen huomioon seurantastrategian linjaukset, uudet seurantavelvoitteet ja vähenevät määräraha-kehitykset. Tavoitteena on uudistaa seurantaohjelma kaudelle 2016–2020 seurantastrategian mukaiseksi. Uusia seuran-

tamenetelmiä otetaan käyttöön pilotteina ja erillisrahoituksella tutkimushankkeissa. Vaikka seurantatiedot ovat välttämättömiä useiden lakisääteisten tehtävien hoitamiseksi, seurannan toteuttamista ei ole välttämätöntä tehdä valtion omana työnä.

ELYille tulee edelleen seurantatietoa paperimuodossa, jonka syöttäminen manuaalisesti tietojärjestelmiin on aikaa vievä työ. Ongelma koskee mm. pohjavesitietoja. Manuaalinen tiedonsyöttö olisi vältettävissä uudistamalla tiedonkeruujärjestelmiä ja tiedontoimittajien kanssa tehtyjä sopimuksia.

Näytteenotto

Nykyinen seurantatoiminta edellyttää runsaasti manuaalista näytteenottoa. Vuonna 2010 näytteenottotyöhön käytettiin työaikaa ELY-keskuksissa yhteensä n. 34 htv. Työ edellyttää myös vene- ja näytteenottokaluston ylläpitoa. Hydrologiseen seurantaan käytettiin työaikaa 16 htv, mikä työ sisältää myös paljon kenttätöitä.

Pääosa näytteenotosta hoidetaan nykyisin omana työnä. Muiden toimijoiden kanssa tehdään yhteistyötä ja osa näytteenottopalveluista on ostettu. Varsinais-Suomen ELY on kokeillut näytteenoton kilpailuttamista ja palvelun ostoa Satakunnan alueella. Omaan työhön verrattuna saatiin säästöjä. Näytteenoton ostopalveluiden osalta ei ole muissa ELY-keskuksissa tehty kustannusvertailuja. Näytteenoton ja maastomittauksen sertifiointijärjestelmä mahdollistaa tilattavan työn laadun määrittämisen. Näytteenottopalveluiden tarjonta vaihtelee kuitenkin eri osissa maata, eikä nopea siirtyminen ostopalveluihin ole mahdollista. Alueellista näytteenottoa tulee säilyttää mm. onnettomuuksiin, poikkeuksellisiin sääoloihin ja valvontaan liittyvissä tehtävissä.

Seurantojen kehittämishankkeelle asetettujen tavoitteiden mukaisesti seurantojen resurssitarve ei saa kasvaa lisääntyneistä velvoitteista huolimatta. Tiedonkeruunetelmien kehittämistyötä tehdään hankerahoituksella, ja tavoitteena on, että näytteenottotyön tarve tulee vähenemään viimeistään v. 2016 alkavalla seurantaohjelmakaudella. Näytteenottopalveluiden tarve uudella ohjelmakaudella 2013–2015 selviää seurantaohjelman valmistelun edetessä vuoden 2012 aikana.

Ympäristön tilan seurannan strategiassa 2020 esitetään näytteenoton kehittämistä seuraavaa: ”Koordinoidaan ja integroidaan näytteenottoa eri toimijoiden välillä sekä optimoidaan (esimerkiksi keskittäminen ja ulkoistaminen) ja vaiheistetaan näytteenottoa kustannustehokkuuden lisäämiseksi. Näytteenoton järjestelyt voidaan suunnitella sen jälkeen kun eri ympäristön tilan seurantaverkot on tiedon tarpeiden pohjalta uudistettu.” Koska vesienhoitoon liittyvä seuranta muodostaa rungon vesistöseurannoille, näytteenoton järjestäminen vesienhoitoalueittain on syytä ottaa tarkasteluun.

Toimenpide-ehdotuksia

- Ympäristön tilan seurantoja ja näytteenottoa uudistetaan 1.10.2011 käynnistyneen kehittämishankkeen linjausten mukaisesti. Vuonna 2013 alkavalla seurantaohjelmakaudella uudet seurantavelvoitteet sisällytetään nykyisiin resurssipuitteisiin. (vastuutahot SYKE, ELY)
- Selvitetään SYKEN rooli laboratoriopalveluiden tuottajana ja ELY-keskusten rooli SYKEN vertailulaboratoriotoiminnan tukijana. (YM)
- Laboratoriopalveluiden osto perustuu kilpailutettuihin sopimuksiin. Kilpailutuksessa ELY-keskukset tekevät yhteistyötä. (vastuutaho ELY)

- Yhteistyötä biologisen seurannan järjestämisessä ja näytteenotto- ja analysointipalveluiden tilaamisessa lisätään. Selvitetään toimintojen keskittämismahdollisuuksia. (vastuutahot ELY, TEM, YM, SYKE)
- Näytteenotossa ja muissa seurannan kenttätöissä lisätään yhteistyötä ELY:n vastuualueiden, ELY-keskusten, tutkimuslaitosten, kuntien, vesiensuojeluyhdistysten, merivoimien, merivartioston, varustamoiden ym. ulkopuolisten tahojen kanssa sekä tarvittaessa lisätään näytteenottopalveluiden ostoa. (vastuutaho ELY)
- Manuaalisesta tiedonsyötöstä tietojärjestelmiin luovutaan uudistamalla toiminnanharjoittajien ja laboratorioiden kanssa tehdyt sopimukset siten, että tieto saadaan niistä suoraan järjestelmiin. (vastuutaho ELY)
- Hertta-järjestelmää kehitetään siten, että sitä voidaan käyttää nykyistä paremmin vesienhoidon edellyttämien luokitteluindeksien laskemiseen ja tulosten raportointiin. (vastuutaho SYKE)

Henkilöstövaikutukset

Mikäli seurantojen kehittämishankkeelle asetetut tavoitteet saavutetaan, laajentuva seurantakenttä voidaan hoitaa nykyistä vähemmällä henkilöresursseilla. Kenttätöiden tarve vähenee ja palveluiden ostamista ulkoa lisätään.

Laboratoriopalveluiden ostossa saatetaan saada säästöjä kilpailutuksen myötä. Yhteistyö kilpailutuksessa ja hankinnoissa säästää resursseja.

5.6

Yleiset ympäristötehtävät

Yleisiin ympäristötehtäviin kuuluvat mm. laaja-alaiset ympäristösuunnittelutehtävät, ympäristöohjelmatyö, YVA- ja SOVA-tehtävät, vesienhoidon järjestäminen, varautumistehtävät, ympäristökasvatus ja katselmukset. Tulosalueelle on kirjattu 48,6 htv vuonna 2011. Eniten työaikaa käytetään YVA- ja SOVA-tehtäviin (21 htv) ja vesienhoidon järjestämiseen (13 htv).

YVA-lainsäädännön toimivuusarviointi valmistui v. 2010. YVA-lain tavoitteet on saavutettu hyvin ja yhteysviranomaisen rooli arviointimenettelyn ohjaajana ja laadunvarmistajana on toimiva. Kehittämiskohteiksi todettiin mm. YVA-menettelyn vaikuttavuuden kehittäminen lupapäätöksenteossa ja sektorilakien kehittäminen siten, että arvioinnin tulokset kyetään ottamaan paremmin huomioon. YVA-menettelyn ja kaavoituksen yhteensovittamista tullaan tarkastelemaan myös MRL:n toimivuuden tarkastelutyössä ja yhteyttä ympäristölupamenettelyyn YSL:n uudistamistyössä. Mm. hankekaavoja koskevan YVA-menettelyn tarpeellisuutta tulee arvioida kriittisesti.

Muissa yhteyksissä YVA- ja SOVA-tehtävien hoidolle asetettuja tavoitteita ovat mm. vaikuttavuuden ja tuloksellisuuden parantaminen, ohjauksjärjestelmän kehittäminen, yhteistyön ja vuorovaikutuksen lisääminen yhteysviranomaisen ja asiantuntijoiden kesken ELY-keskuksissa ja valtakunnallisesti, yhteiset linjaukset, laadun varmistaminen, sosiaalisen median hyödyntäminen kuulemisissa, paikkatietopalvelun pystyttäminen valtakunnallisille YVA-hankkeille.

YVA-tehtäviä on tällä hetkellä organisoitu hyvin eri tavoin eri ELY-keskuksissa. Myös asiantuntijoiden saatavuudessa on suurta vaihtelua. YVA- ja SOVA-tehtävien valtakunnallisella organisoinnilla voitaisiin saavuttaa useimpia em. tavoitteista.

YVA-tehtävien hoidossa on ollut pilottihanke, joissa kuulemista täydennettiin sosiaalisen median avulla. Toimintatapojen kehittäminen ja tehtävien mahdollinen keskittäminen saattaisivat tuoda säästöjä.

Vesienhoidon järjestämiseen käytetyssä työajassa on merkittäviä eroja eri vuosina riippuen työn vaiheesta. Vesienhoitoon olennaisesti liittyvät vesien tilan seuranta-tehtävät kirjataan selvitykset ja seuranta -tehtäväalueelle. Merienhoidon suunnittelu tulee tuomaan lisää tehtäviä erityisesti rannikkoalueiden ELY-keskuksille. Varsinais-Suomen ELY-keskus tulee koordinoimaan ELY-keskusten merienhoidon suunnittelua. Vesienhoidon tehtävät on säädetty yksityiskohtaisesti laissa. Toimintatapojen keventäminen, yhteistyömenettelyiden kehittäminen ja erikoistumisen lisääminen voisivat tuoda säästöjä. Vesienhoitoalueittainen työskentely on jo edellyttänyt kiinteää ELY-keskusten yhteistyötä.

Maakuntien liittojen ja ELY-keskusten työnjaon selkeyttäminen ympäristöohjelma- ja strategiatyössä olisi tarpeen ja saattaisi tuoda säästöjä.

Ympäristökasvatustehtävien merkitys ja tärkeys tunnustetaan, vaikka tehtävälle on kirjattu työaika vain alle 3 htv v. 2011. Keski-Suomen ELY-keskus on erikoistunut ympäristökasvatustehtävään. Ympäristötietoisuuden lisääminen on osa kaikkea Y-vastuualueen toimintaa, joten tavoitteen saavuttamiseen käytetään myös muihin tehtäviin kirjattua työaika. Www-sivut ja niiden kehittäminen ovat keskeinen osa ympäristötietoisuuden lisäämistä ja ympäristökasvatusta Y-vastuualueilla. Yhteistyö muiden toimijoiden kanssa on tärkeää ja keskeinen toimintatapa jo nyt. Metsähallituksen luontokeskusverkostolla on halukkuutta ottaa nykyistä vahvempikin vastuu ympäristökasvatusasioista. Ympäristökasvatusasioiden hoitamisessa keskitetyllä asiakaspalvelukeskuksella voisi olla myös roolia.

Y-vastuualueiden varautumisasioiden kehittämisen ja koordinoitutehtävien keskittämisellä yhteen ELY-keskukseen vältettäisiin jonkin verran päällekkäistä työtä.

Toimenpide-ehdotuksia

- YSL:n uudistamistyössä ja MRL:n toimivuustarkastelussa selvitetään mahdollisuudet keventää YVA-menettelyjä. (vastuutaho YM)
- YVA-tehtävien valtakunnallista organisointia ja asiantuntijaverkoston toimintaa kehitetään. (vastuutahot YM, ELY)
- Vesienhoidon tehtävien toimintatapoja ja osallistumiskäytäntöjä kehitetään keveämpään suuntaan. (vastuutahot YM, ELY)
- Asiakaspalvelukeskuksen osallistumista ympäristökasvatusasioiden hoitoon selvitetään (vastuutaho YM)
- Y-vastuualueen varautumisasioiden kehittäminen ja koordinointi keskitetään. (vastuutaho TEM, YM)
- Maakunnan liittojen ja ELY-keskusten työnjako selkeytetään ympäristöohjelma- ja strategiatyössä (vastuutaho TEM)

Henkilöstövaikutukset

Yleisiin ympäristötehtäviin käytetään suhteellisen vähän työaika ELY-keskuksissa, joten saatavat säästöt jäävät vähäisiksi. Työmäärä esim. YVA- ja vesienhoidon tehtävissä vaihtelee suuresti riippuen vireille tulevista hankkeista ja suunnittelun

aikataulusta. Toimintaa järjestämällä ja yhteistyötä lisäämällä lisätään kuitenkin vaikuttavuutta ja katetaan mahdollista osaamisvajetta yksittäisessä ELY-keskuksessa.

5.7

Tilauspalvelut ja rakentamis-, kone- ja kuljetuspalvelut

Tilauspalveluihin ei käytetä merkittävästi työaika ELY-keskuksissa (2 htv). Kone- ja kuljetuspalveluihin käytettävä työaika on vähenemässä, kun on siirrytty vuokra- ja leasingautojen ja -laitteiden käyttöön. Teknisten varikoiden toimintoja on lopetettu. Kooltaan suurin jäljellä oleva yksikkö toimii Etelä-Pohjanmaan ELY-keskuksessa Kokkolassa (5,3 htv).

6 Jatkotoimenpiteet ja jatkohanke-ehdotukset

Raportissa on esitetty sekä yleisiä että tehtäväaluekohtaisia keventämisehdotuksia. Useat ehdotukset tulevat toimeenpannuiksi muiden vireillä olevien hankkeiden ja toimien kautta. Osa vaatii toteutuakseen uusia toimenpiteitä tai erillisiä hankkeita.

Tehtäväaluekohtaiset toimenpide-ehdotukset käydään läpi ja arvioidaan niiden toteuttamismahdollisuudet ja saatavat säästöt. Toteutettavissa olevat, säästöjä tuovat tehtäväjärjestelyt toimeenpannaan. Vastuutaho on tehtäväalueen tulosohjauksesta vastaava YM:n osasto yhdessä hallinto-osaston kanssa tai MMM yhteistyössä ELY-keskusten ja tarvittaessa TEM:n kanssa. Tehtäväaluekohtaisten toimenpide-ehdotusten toimeenpano saattaa myös edellyttää joidenkin toimien hankkeistamista.

Hankkeena lähdetään kehittämään jo v. 2012 ympäristöasioiden monikanavaista keskitettyä asiakaspalvelua. Jatkotyönä laaditaan riskinarvioinnin toimintamalli tehtävien priorisoinnin tueksi. Ympäristöministeriön säädösvalmistelun menettelytapoja ja säädösvalmisteluohjeistoa kehitetään.

Keventämistoimien etenemistä seurataan osana tulosohjausta ja asia on esillä myös YM:n järjestämissä Y-johtajien tapaamisissa. Henkilöstöjärjestöjen edustajat kutsutaan tarvittaessa mukaan keventämistoimia ja tehtävien järjestämistä käsittelevään vuosittain järjestettävään teemakokoukseen. (vastuutaho YM)

Toimintatapojen kehittäminen

Parhaiden käytäntöjen kehittäminen ja toimeenpano etenee ympäristöhallinnon laatutyön kehittämisen ja ELY-keskusten toiminnan kehittämisen kautta. Ympäristöministeriö asettaa keväällä 2012 toimintamallien ylläpitoryhmät kehittämään ja ylläpitämään ELY-keskusten keskeisten tehtävien toimintamalleja. Työtä ohjaa YM:n perustama ympäristöhallinnon laatutyön kehittämisen ohjausryhmä. Ohjausryhmä toimii yhteistyössä TEM:n laatujaoksen kanssa.

Laatutyön ja toimintamallien kehittämisen tavoitteena on mm. parantaa toiminnan laatua, tuottavuutta ja tehokkuutta sekä lisätä palvelun yhtenäisyyttä ja tasapuolisuutta. Toimintatapoja ja prosesseja kehitetään tarkastellen niitä monikanavaisen palvelumallin kautta. Kehittämistapoina tarkastellaan lisäksi mm. ostopalveluita ja sähköisiä työkaluja. Ryhmissä valmistellaan ELY-keskusten käyttöön malliratkaisuja, hakemusohjeita ja yhtenäisiä lomakkeita menettelyjen yhdenmukaistamiseksi ja toiminnan tehostamiseksi. Toimintamallien käyttöönotosta huolehditaan ja seurataan saavutettuja säästöjä. (YM, ympäristöhallinnon laatutyön kehittämisen ohjausryhmä, toimintamallien ylläpitoryhmät, ELY).

ELY-intraan kootaan hyviä käytäntöjä, toimintatapoja ja vastuualueiden välisiä synergiamahdollisuuksia, joilla on saavutettu resurssisäästöjä ja pystytty tehostamaan toimintaan. Sivujen ylläpidosta vastaavat ELY-keskusten Y-vastuualueet. Tiivistämällä ELY-keskusten välistä tulosaluekohtaista yhteistyötä ja asiantuntijaverkostojen toimintaa hyvien käytäntöjen jakaminen tehostuu. (vastuutaho ELY)

Sähköisten työkalujen kehittäminen jatkuu osana tietojärjestelmien kehittämiss-hankkeita, osin erillisinä hankkeina. (vastuutaho YM, ELY)

YM on laatinut keväällä 2012 muistion ELY-keskuksille ostopalveluiden käyttö-mahdollisuuksista. Ostopalveluissa edetään esitettyjen linjausten mukaisesti.

Helposti ja nopeasti toteutettavia, työaikaa säästäviä toimintatapojen muutoksia ovat esim. lausuntojen rakenteen yksinkertaistaminen, videoneuvottelujen tehok-kaampi hyödyntäminen, puhelinaikojen käyttöönotto. Avainasemassa näiden toimi-en käyttöönotossa ovat ELY-keskukset. Lausuntojen rakenteen yksinkertaistaminen liittyy myös em. toimintamallien ylläpitoryhmien työhön. Puhelinaikojen käyttöön-otto pitäisi tehdä yhteisen periaatteiden mukaisesti kaikissa ELY-keskuksissa. TEM:llä on asiassa koordinoiva rooli.

Työnjako

Tehtävien keskittämisen valmistelu jatkuu siten, että kiireellisimpiä tehtävien erikois-tumisasioita voidaan sopia jo syksyn 2012 tulosneuvotteluissa. Valmistelusta vastaa YM yhteistyössä TEM:n ja ELY-keskusten kanssa.

Tehtävien järjestämisen pelisääntöjä selkeytetään. TEM laatii ohjeet tehtävien kes-kittämisen ja erikoistumisen järjestämisestä, toimintatavoista ja resursoinnista.

V. 2012 alkaneessa ympäristöministeriön tehokas tulosohjausprosessi -hankkeessa osallistutaan myös roolien ja yhteistyöverkoston kirkastamiseen.

Muut

Tehtävien järjestämiseen ja keventämiseen liittyen henkilöstökoulutuksessa painote-taan ELY-keskusten vastuualueiden synergioiden, uudenlaisten osaamisyhdistelmien ja urapolkujärjestelmän kehittämistä (vastuutaho ELY:t). Jotta uusien sähköisten työ-kalujen käyttö olisi mahdollisimman tehokasta, lisätään koulutuksella ELY-keskusten henkilöstön perusvalmiuksia tietokoneohjelmien ja tietojärjestelmien käytössä. (vas-tuutaho SYKE, ELY). Esimiesten, sihteerien ja projektivastaavien osaamista kustan-nusten laskennassa ja seurannassa lisätään. (vastuutaho tilivirasto, ELY)

TAIKA järjestelmän kehittämistä jatketaan siten, että se on toimiva työkalu myös keventämistoimien vaikutusten seurannassa. Työajan kirjaamisohjetta selkeytetään ja kirjaamiskäytäntöjä yhtenäistetään ELY-keskuksissa. Henkilöstöä koulutetaan ta-voitteena yhdenmukainen tulkinta ja käytäntö työajan kirjaamisessa (vastuutaho TEM yhteistyössä YM:n kanssa, ELY:t).

Varmistetaan Y-vastuualueen tiedon välittyminen TEM-vetoiisiin kehittämisprojek-teihin. Kun ELY-keskusten edustajina toimivat ylijohdajat, strategiapäälliköt ja asiak-kuuspäälliköt riskinä on, että Y-vastuualueen käytännön tieto ei välity kehittämispro-sesseihin. Myös YM:n edustajan tulee välittää valmisteluryhmiin Y-vastuualueiden näkemyksiä ja tietoja voimavaroista.

6.1

Jatkohanke- ja jatkotyöehdotukset

6.1.1

Monikanavaisen asiakaspalvelun kehittäminen

Keskitetyn ympäristötehtävien asiakaspalvelun kehittäminen aloitetaan pilottihank-keena v. 2012 aikana ASYH-hankkeen suuntaviivojen mukaisesti. Tavoitteena on luoda malli, jolla ympäristöhallinnon tehtävissä siirrytään vaiheittain eri tehtäväalu-

eilla monikanavaiseen palvelumalliin. Siinä palvelut tuotetaan kolmen rinnakkaisen palvelukanavan kautta.

Verkkopalveluja kehitetään asioinnin ensisijaisena palvelukanavana. Asiakkaita ohjataan verkkoon mahdollisimman laajasti. Verkkoasiointipalveluja monipuolistetaan sekä ympäristötiedon lähteenä että sähköisen asioinnin ympäristönä. Asiakaspalvelukeskuksen palveluja tarjotaan verkkoasioinnin jälkeen seuraavana valtakunnallisena palvelukanavana. Syvempää asiantuntemusta ja pidempiaikaista palvelua vaativat asiakasyhteydenotot ohjataan asiakaspalvelukeskuksesta ensikontaktin jälkeen ELY-keskusten asiantuntijoille.

Keskitettävien neuvontatehtävien rajaaminen suunnitellaan pilottihankkeessa. Keskitetyt tehtävät sovitaan yhdessä kaikkien ELY-keskusten kanssa. Toimintamalliryhmillä on tärkeä rooli monikanavaisen palvelun kehittämisessä. Hankkeessa kehitetään ja sovelletaan monikanavaista palvelumallia kahdella tehtäväalueella. Tehtäväalueet ovat vesilain ja haja-asutuksen jätevesiasetuksen mukaiset tehtävät. Myös muun yleisneuvonnan siirtämistä asiakaspalvelukeskukseen selvitetään.

6.1.2

Riskinarvioinnin toimintamallin kehittäminen

Tehtävien priorisointia ollaan tarkastelemassa useissa hankkeissa. Valtiovarainministeriön vaikuttavuus- ja tuloksellisuus -ohjelman ydintoiminta-analyysissä käydään kattavasti läpi syksyn 2012 aikana lakkautettavat ja kehitettävät tehtävät jokaiselta hallinnonalalta ja jokaisesta virastosta. YM:n asettamassa strategisessa Tehokas tulosohjausprosessi -hankkeessa kehitetään hallinnonalan tulosohjausta kokonaisuutena, mukaan lukien priorisointi. Osana tätä työtä osallistutaan erilliseen uuden toimintamallin valmisteluun, jolla toiminta sekä henkilöstö- ja muut voimavarat sovitetaan yhteen.

Ydintoiminta-analyysin ja tehtävien priorisointityön tukemiseksi esitetään keventämishankkeen jatkotyönä toteutettavaksi riskinarvioinnin toimintamallin kehittämistä. Työssä selvitetään tehtävien priorisoinnin ekologisia, sosiaalisia ja taloudellisia vaikutuksia ja tehtäväjärjestelyiden aiheuttamia riskejä. Yhtenä mahdollisena tarkastelukehikkona on SOVA-arviointi, johon ympäristöhallinnolla (YM, SYKE, ELY-keskukset) on erityisosaamista.

6.1.3

Ympäristöministeriön säädösvalmistelun menettelytapojen ja ohjeiden kehittäminen

Ympäristöministeriön sisäistä säädösvalmistelun ohjeistusta ja menettelytapoja kehitetään. Säädösten valmistelutyöhön liitetään aiempaa painokkaammin säädösten toimeenpanon vaatimien resurssien tarkastelu ja otetaan huomioon ELY-keskusten vähenevät voimavarat. Jo säädösvalmistelussa vaihtoehtoisina toimintatapoina tarkastellaan ELY-keskusten tehtävien keskittämistä jollekin ELY:lle/ osalle ELY:istä ja mahdollisuudet hoitaa tehtäviä ostopalveluina.

YM huolehtii, että ELY-keskusten tehtäviin vaikuttavien säädöshankkeiden valmisteluryhmissä on ELY-keskusten edustus. Edustajan velvollisuus on välittää valmisteluryhmiin kaikkien Y-vastuualueiden näkemys ja tieto voimavaroista. Säädösvalmistelun tueksi järjestetään tulosaluekohtaisia työseminaareja ELY-keskusten vastuuhenkilöille. (vastuutaho YM)

Tehtäväaluekohtaiset jatkohankkeet

Tehtäväaluekohtaisten ehdotusten toimeenpano saattaa edellyttää jatkohankkeiden käynnistämistä. Hankkeiden tarpeellisuus punnitaan toimenpide-ehdotusten tarkemmassa arvioinnissa YM:n osastojen ja MMM:n johdolla. Toimenpide-ehdotuksissa on mm. sähköisten työkalujen kehittämistä sekä toimintatapoihin ja yhteistyöhön liittyviä kehittämistä.

Ympäristö- ja vesihankkeiden tukemisen periaatteiden ja menettelyiden yhtenäistäminen on esimerkki toimenpide-ehdotuksesta, jonka tueksi erillisen hankkeen on katsottu olevan perusteltua. Tukemisen periaatteet ja menettelyt tulevat muuttumaan siirryttäessä hankkeiden toteuttamisessa aiempaa enemmän avustuksiin ja ostopalveluihin. Periaatteiden ja menettelyiden yhdenmukaistaminen helpottaisi ELY-keskusten välistä yhteistyötä, muiden tahojen kanssa tehtävää yhteistyötä sekä yhdenmukaistaisi asiakaspalvelua. Hanke toteutettaisiin MMM koordinoimana yhteistyössä YM:n ja ELY-keskusten kanssa.

LÄHTEET

- Tuottavuustavoitteet ja toiminnan kehittäminen, väliraportti 2010. Y-johtajien yhteinen esitys jatkovalmistelun pohjaksi 22.9.2010.
- Alueellisten ympäristökeskusten asiantuntijapalveluiden keskittäminen ja yhteistoiminnan lisääminen. Teräsvirta & Timonen 2006. Ympäristöministeriön raportteja 11/2006.
- Luonnonsuojeluhallinnon tuottavuushankkeen esiselvitys. Kaakinen 2006. Ympäristöministeriön raportteja 13/2006.
- Näkymättömästä näkyväksi, Tiehallinnon asiakaspalvelun kehittäminen 2000-luvulla. Tiehallinnon sisäisiä julkaisuja 45/2009.
- ELY-keskusten asiakasyhteydenottojen hallinnan kehittäminen 2012 ->, Työ- ja elinkeinoministeriö, työryhmäraportin luonnos versio 0.5+
- Ympäristön tilan seurannan strategia 2020. Ympäristöministeriön raportteja 23/2011.
- Vesitalousstrategia 2011–2020. Maa- ja metsätalousministeriö. 2011
- Sisävesien syvyyskartoitusten uudelleen järjestämisen työryhmän raportti 28.11.2011.
- Toimintasuunnitelma uhanalisten luontotyyppien tilan parantamiseksi. Suomen ympäristö 15/2011.
- YVA-lainsäädännön toimivuusarviointi. Jantunen Hokkanen 2010. Suomen ympäristö 18/2010.
- Ympäristö ja luonnonvarat -vastualueen toiminnan tehostaminen – joustavasti ja tasapuolisesti -työryhmän raportti. Lapin elinkeino-, liikenne- ja ympäristökeskus 2011.
- Tehtävien hallittu keventäminen ja sähköiset palvelut. VARELY-Y/ nuorten ideariihä 2011.
- ELY prosessimäärittely. Esiselvitysvaiheen raportti. Työryhmän esitys 26.9.2011.
- ELY-keskusten ohjauksen tilannekatsaus 29.9.2011.
- ELY-keskusten asiakkuusstrategia 2015. Työ- ja elinkeinoministeriö 24.2.2011.
- TEM-konsernin palvelustrategia. TEM/1301/00.04.02/2010
- Ympäristönsuojelun valvonnan kehittämistyöryhmän (VALSU) ehdotukset valvonnan kehittämiseksi ja yhtenäistämiseksi elinkeino-, liikenne- ja ympäristökeskuksissa. Valvonnan kehittämistyöryhmän (VALSU) loppuraportti 14.12.2010.
- Aluehallintovirastojen ympäristönlupavastuualueiden ja elinkeino-, liikenne- ja ympäristökeskusten ympäristö- ja luonnonvarat vastualueiden yhteistyö ympäristö- ja vesilupien (YSL ja VL) käsittelyssä ja valvonnassa. Ns. YLVA-työryhmän loppuraportti 14.4.2011.
- Ympäristönsuojelun neuvottelupäivät SYKEssä 25.5.2011. Luentomateriaalit.
- Ympäristönsuojelulain uudistamisen linjauksista. Työryhmämuistio 12.5.2011. Ympäristöministeriö.
- ELY–RYMO-yhteistyö. Raporttiluonnos 25.2.2010. Ympäristöministeriön työryhmä.
- ELY-keskusten seurantavastaavien tapaaminen 26.9.2011. Luentomateriaalit.
- Pohjatutkimusten hankinta ja pohjatutkimustiedon hallinta ELY-keskuksissa. MMM/YLO/ vesitalousyksikkö Vasama K. & Liikennevirasto Investoinnit Perttula T. Muistio 11.10.2011.
- VARELYn synergiaprojektien loppuraportit (lyhennelmä). 16.9.2011.
- Ympäristöhallinnon tiedon hallinnan vuoden 2012 kehittämisohjelma. YM/ tietohallinto. Versio 13.12.2011.
- ELY-keskukset 2015. Selvitys ELY-rakenteen kehittämistarpeista ja mahdollisuuksista. Loppuraportti. Tieto 2010.

ELY-keskukset vuonna 2015 – selvitys työryhmän ehdotukset jatkotoimista.

ELY-keskusten tie-, vesi- ja ympäristörakentamisen hankintamenettelyjen ja organisoinnin kehittäminen. Nykytilaselvitys. Työ- ja elinkeinoministeriön julkaisuja Konserni 3/2011.

ELY-keskusten tie-, vesi- ja ympäristörakentamisen hankintamenettelyjen ja organisoinnin kehittäminen. Väli­raportti 2. 8.4.2011.

ELY-keskusten maasto- ja kenttätyöt keskustelutilaisuus 17.8.2011. Esittelymateriaalit.

Luonnonsuojelulainsäädännön arviointi – Lain toimivuus ja kehittämistarpeet. Similä, Raunio, Hilden, Anttila 2010. Suomen ympäristö 27/2010.

Luonnon puolesta – ihmisen hyväksi. Suomen luonnon monimuotoisuuden suojelun ja kestävän käytön strategia ja toimintaohjelma 2006–2016. Heikkinen 2007. Suomen ympäristö 35/2007.

Esitys eliölajien suojelun tuottavuuden parantamiseksi. Luonnonsuojeluhallinnon eliölajien suojelun tuottavuutta parantavan projektiryhmän (LAJI) loppuraportti 12.2.2008).

Luonnonsuojelun alueellinen työnjako. Ympäristöministeriö. Työryhmäraportti 16.11.2007.

Lajisuojelun toimintaohjelma -sidosryhmäseminaari 26.10.2011. SYKE. Luentomateriaalit.

Hydrologisen palvelun kehittäminen ja SYKE–ELY yhteistyö. Yhteenveto keskusteluista ELY-keskuksissa syksyllä 2010 ja keväällä 2011. Markku Puupponen SYKE 25.7.2011.

Pääministeri Kataisen hallitusohjelma 2011.

Hallitusohjelman strateginen toimeenpanosuunnitelma. kärkihankkeet ja vastuut. Valtioneuvoston periaatepäätös 5.10.2011.

ELY-keskusten strategiset tulossuunnitelmaesitykset ja toiminnalliset tulossuunnitelmaesitykset ympäristö- ja luonnonvarat vastualueen tehtävistä 2012

ELY-keskusten henkilötövuosien kehitys vuodesta 2010 lähtien

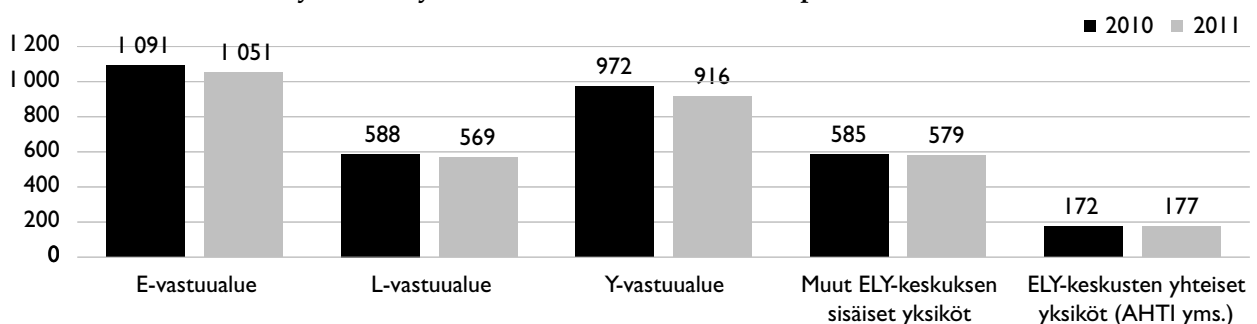
Henkilötövuodet	Toiminta-	Muilla	YHTEENSÄ	Toiminta-	Muilla	YHTEENSÄ
	menoilla	varoilla	2010	menoilla	varoilla	2011
E-vastuualue	1 091	282	1 373	1 051	267	1 318
L-vastuualue	588	8	595	569	7	577
Y-vastuualue	972	405	1 377	916	351	1 267
Muut ELY-keskuksen sisäiset yksiköt	585	212	798	579	226	804
ELY-keskusten yhteiset yksiköt (AHTI yms)	172	9	181	177	16	193
YHTEENSÄ	3 408	916	4 323	3 292	867	4 159

%	Toiminta-	Muilla	YHTEENSÄ	Toiminta-	Muilla	YHTEENSÄ
	menoilla	varoilla	2010	menoilla	varoilla	2011
E-vastuualue	79	21	100	80	20	100
L-vastuualue	99	1	100	99	1	100
Y-vastuualue	71	29	100	72	28	100
Muut ELY-keskuksen sisäiset yksiköt	73	27	100	72	28	100
ELY-keskusten yhteiset yksiköt (AHTI yms)	95	5	100	92	8	100
YHTEENSÄ	79	21	100	79	21	100

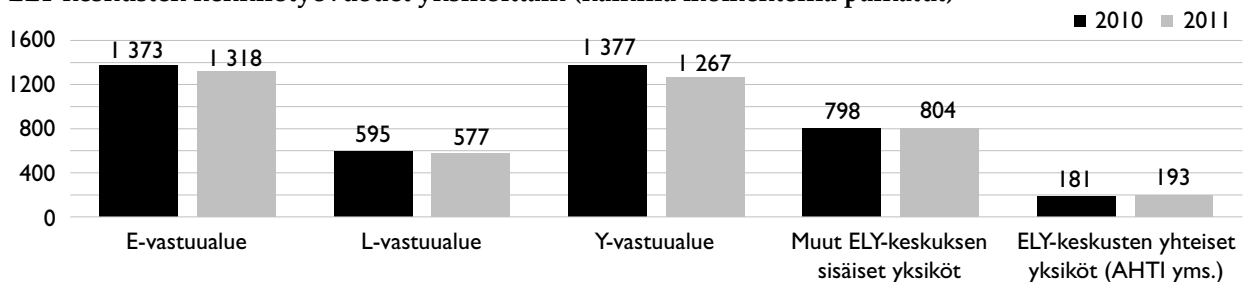
ELY-keskusten henkilötövuodet yhteensä



ELY-keskusten henkilötövuodet yksiköittäin (toimintamenoilla palkatut)



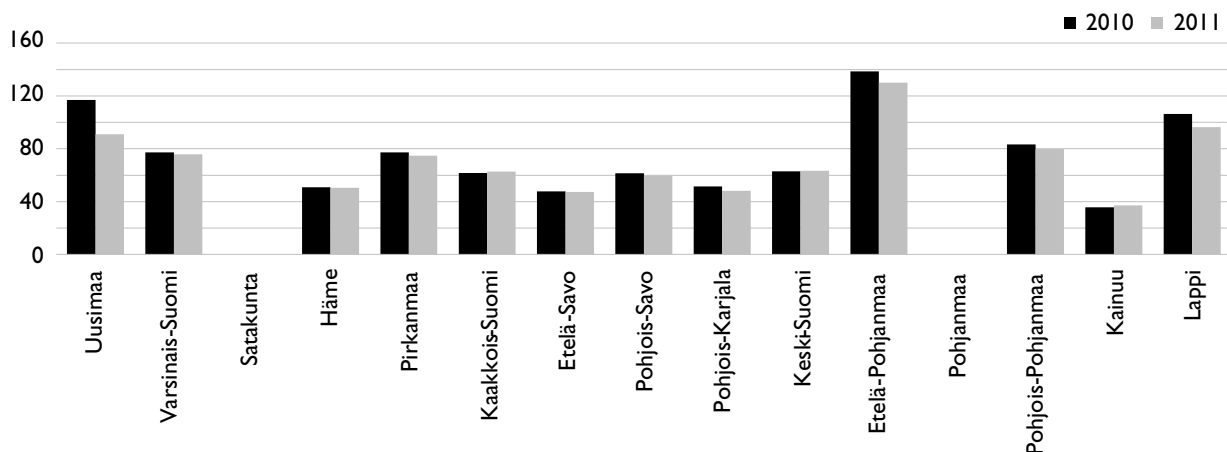
ELY-keskusten henkilötövuodet yksiköittäin (kaikilla momenteilla palkatut)



Y-vastuualue

Y-vastuualue htv	2010			2011		
	Toiminta- menoilla	Muilla varoilla	YHTEENSÄ	Toiminta- menoilla	Muilla varoilla	YHTEENSÄ
	2010	2010	2010	2011	2011	2011
Uusimaa	117,0	4,8	121,8	90,9	15,2	106,1
Varsinais-Suomi	77,3	29,5	106,8	75,8	35,7	111,6
Satakunta	0,0	0,0	0,0	0,0	0,0	0,0
Häme	50,9	12,0	62,9	50,4	13,6	64,1
Pirkanmaa	77,2	3,8	81,0	74,8	2,2	76,9
Kaakkois-Suomi	61,6	20,4	82,0	62,7	10,4	73,0
Etelä-Savo	47,8	12,1	59,8	47,4	10,3	57,7
Pohjois-Savo	61,4	28,7	90,1	59,5	21,6	81,2
Pohjois-Karjala	51,5	24,0	75,5	48,3	10,7	59,0
Keski-Suomi	62,9	19,0	81,9	63,3	19,0	82,3
Etelä-Pohjanmaa	138,7	65,8	204,5	130,1	61,7	191,8
Pohjanmaa	0,0	0,0	0,0	0,0	0,0	0,0
Pohjois-Pohjanmaa	83,3	40,3	123,6	79,8	34,7	114,5
Kainuu	35,7	61,4	97,1	37,1	58,6	95,7
Lappi	106,4	83,6	189,9	96,3	57,1	153,4
YHTEENSÄ	971,6	405,1	1376,7	916,3	350,8	1267,1

ELY-keskusten henkilötyövuodet Y-vastuualueella (toimintamenoilla palkatut)



Y-vastuualue %	2010			2011		
	Toiminta- menoilla	Muilla varoilla	YHTEENSÄ	Toiminta- menoilla	Muilla varoilla	YHTEENSÄ
	2010	2010	2010	2011	2011	2011
Uusimaa	96	4	100	86	14	100
Varsinais-Suomi	72	28	100	68	32	100
Satakunta			0			0
Häme	81	19	100	79	21	100
Pirkanmaa	95	5	100	97	3	100
Kaakkois-Suomi	75	25	100	86	14	100
Etelä-Savo	80	20	100	82	18	100
Pohjois-Savo	68	32	100	73	27	100
Pohjois-Karjala	68	32	100	82	18	100
Keski-Suomi	77	23	100	77	23	100
Etelä-Pohjanmaa	68	32	100	68	32	100
Pohjanmaa			0			0
Pohjois-Pohjanmaa	67	33	100	70	30	100
Kainuu	37	63	100	39	61	100
Lappi	56	44	100	63	37	100
YHTEENSÄ	71	29	100	72	28	100

Liite 2. ELY-keskusten ympäristötehtäviin käytetty työaika tehtävittäin v. 2011, htv, sis poissaolot (kerroin 1,25).

LIITE 2/I

(Lähde: TAIKA-työajankirjausjärjestelmä)

Tehtävä	UUD	VAR	HAM	PIR	KAS	ESA	POS	POK	KES	EPO	POP	KAI	LAP	Yht.
3100 - Ympäristönsuojelu, yleinen (ELY-keskus)	0,36	1,49	1,20	0,13	0,66	1,50	0,88	1,78	3,00	2,10	4,13	1,29	1,84	20,34
3110 - Ilmoitukset, yleinen (ELY-keskus)	0,04	0,00	0,03	0,00	0,01	0,01	0,00	0,00	0,25	0,05	0,03	0,03	0,01	0,45
3111 - Maksullinen, Ympäristönsuojelun ilmoitusmenettely toiminnasta (ELY-keskus)	0,09	0,03	0,05	0,00	0,03	0,01	0,00	0,00	0,03	0,15	0,03	0,01	0,01	0,43
3112 - Maksullinen, Toiminnan ilmoittaminen tietojärjestelmään (YSL 65 §) (ELY-keskus)	0,11	0,26	0,00	0,13	0,06	0,00	0,06	0,00	0,01	0,05	0,04	0,00	0,00	0,73
3113 - Maksullinen, Toiminnan ilmoittaminen jätetiedostoon (ELY-keskus)	0,80	0,08	0,01	0,28	0,06	0,03	0,04	0,01	0,08	0,40	0,25	0,01	0,13	2,16
3114 - Maksullinen, Ilmoitusmenettely pilaantuneen maaperän puhdistamisesta (ELY-keskus)	1,18	0,18	0,19	0,46	0,41	0,11	0,08	0,10	0,06	0,38	0,11	0,13	0,20	3,58
3115 - Maksullinen, tarkkailusuunnitelman hyväksyminen ja YSL:n mukainen hallintopakkoasia (ELY-keskus)	0,25	0,21	0,08	0,19	0,00	0,06	0,00	0,01	0,05	0,33	0,10	0,01	0,10	1,39
3116 - Maksullinen, muut kuin erikseen mainitut ympäristöpäätösten julkisoikeudelliset suoritteet (ELY-keskus)	0,00	0,00	0,08	0,03	0,00	0,01	0,01	0,00	0,00	0,08	0,01	0,03	0,00	0,24
3120 - Valvonta, yleinen (ELY-keskus)	3,39	0,85	1,38	0,41	0,33	1,31	0,43	0,26	1,20	0,68	1,33	0,38	0,68	12,60
3121 - Teollisuuden ja yhdyskuntien valvonta (ELY-keskus)	7,51	4,74	3,61	5,55	6,61	1,31	3,25	2,48	2,28	6,06	4,04	2,43	2,04	51,90
3122 - Maa- ja metsätalouden valvonta (ELY-keskus)	0,34	2,36	0,93	1,65	0,84	0,50	1,01	1,48	3,33	4,73	2,19	0,78	1,11	21,23
3123 - PIMA-valvonta, maksuton viranomaistoiminta (ELY-keskus)	2,63	0,44	0,46	0,83	0,51	0,61	0,38	0,34	0,49	0,85	0,88	0,65	0,54	9,59
3124 - Tuottajavastuuvalvonta, maksuton viranomaistoiminta (ELY-keskus)	0,00	0,00	0,00	3,54	0,00	0,00	0,00	0,00	0,00	0,00	0,00	0,00	0,00	3,54
3125 - Jätehuollon valvonta, maksuton viranomaistoiminta (ELY-keskus)	2,78	0,50	0,93	0,43	0,96	0,39	0,28	0,90	0,84	0,30	0,76	0,15	0,15	9,35
3126 - Vesilain valvonta, maksuton viranomaistoiminta (ELY-keskus)	2,81	0,90	2,18	1,89	0,00	0,35	1,10	1,03	1,10	2,53	1,05	0,59	0,66	16,18
3127 - Maksullinen, jätehuollon tuottajavastuuvalvonta (ELY-keskus)	0,00	0,00	0,00	0,71	0,00	0,00	0,00	0,00	0,00	0,00	0,00	0,00	0,00	0,71
3130 - Ympäristönsuojelun ohjaus ja edistäminen, yleinen (ELY-keskus)	0,55	4,61	0,19	0,46	0,64	0,16	1,01	0,75	1,20	0,65	0,63	0,41	0,60	11,86
3131 - Teollisuuden ja yhdyskuntien ympäristönsuojelun edistäminen (ELY-keskus)	0,34	0,24	0,01	0,05	0,80	0,25	0,18	0,24	0,45	0,23	0,14	0,18	0,80	3,89
3132 - Jätehuolto (ELY-keskus)	0,65	0,13	0,10	0,11	0,16	0,19	0,44	0,26	0,31	0,19	0,05	0,31	1,04	3,94
3133 - Maaseudun ympäristönsuojelun edistäminen (ELY-keskus)	2,61	11,04	0,53	0,36	0,83	0,31	1,01	3,53	0,75	1,20	2,41	0,19	0,10	24,86
3134 - Pohjavesien ja maaperän suojelu (ELY-keskus)	0,83	1,41	1,61	0,18	1,31	1,01	1,04	0,49	0,68	2,48	2,08	0,35	0,41	13,86
3135 - Meluntorjunta (ELY-keskus)	1,59	0,01	0,05	0,05	0,19	0,09	0,06	0,00	0,24	0,00	0,14	0,00	0,03	2,44
3140 - Ympäristövahinkojen torjunta (ELY-keskus)	0,91	0,23	0,14	0,25	0,76	0,19	0,29	0,25	0,11	0,34	0,58	0,16	0,19	4,39

3150 - Ympäristön kunnostus, yleinen (ELY-keskus)	0,03	0,00	0,08	0,00	0,05	0,03	0,04	0,00	0,00	0,05	0,19	0,00	0,01	0,46
3151 - Valtion vesihuoltotyöt (ELY-keskus)	0,83	0,71	0,69	3,93	1,86	0,36	0,78	0,10	0,00	0,06	0,31	0,00	2,38	12,00
3152 - Pilaantuneen maaperän ja pohjaveden puhdistaminen (ELY-keskus)	0,29	0,51	1,68	0,73	0,74	0,89	0,85	1,26	0,59	0,40	0,14	0,40	0,06	8,53
3153 - Vesien kunnostus (ELY-keskus)	3,11	0,13	1,01	0,19	0,15	1,10	1,30	0,66	0,79	3,96	0,68	0,09	0,05	13,21
3154 - Muu ympäristön kunnostus (ELY-keskus)	0,04	0,01	0,00	0,00	0,23	0,10	0,36	0,00	0,01	0,00	0,00	0,00	0,00	0,75
3200 - Alueidenkäyttö ja luonnonsuojelu, yleinen (ELY-keskus)	0,00	0,29	0,01	0,24	1,25	0,50	0,39	0,51	0,18	0,36	0,01	0,19	0,69	4,61
3210 - Alueidenkäytön ja rakentamisen ohjaus, yleinen (ELY-keskus)	1,88	1,46	1,13	0,44	0,84	1,41	1,08	0,98	1,66	1,46	0,79	0,45	1,16	14,73
3211 - Maakuntakaavoituksen ohjaus (ELY-keskus)	0,26	0,18	0,00	0,11	0,05	0,05	0,10	0,13	0,33	0,15	0,06	0,04	0,08	1,53
3212 - Yleiskaavoituksen ohjaus (ELY-keskus)	1,18	1,43	0,38	1,65	0,59	0,71	0,89	0,74	0,99	1,10	0,75	0,25	0,76	11,40
3213 - Asemakaavoituksen ohjaus (ELY-keskus)	3,08	1,85	1,94	2,14	1,05	0,80	0,76	0,71	1,29	1,51	0,79	0,65	1,00	17,56
3214 - Maksullinen, MRL:n mukainen poikkeaminen (ELY-keskus)	2,03	0,96	0,93	1,59	0,84	1,04	0,68	0,69	1,21	1,44	0,95	0,86	1,06	14,26
3215 - Kehittämiskeskustelut (ELY-keskus)	0,26	0,36	0,25	0,41	0,25	0,21	0,30	0,15	0,26	0,51	0,40	0,24	0,10	3,71
3216 - Muu kuntien maankäytön ohjaus (ELY-keskus)	1,71	0,73	0,70	0,79	0,78	0,51	0,80	0,16	0,63	0,68	1,60	0,58	0,56	10,21
3217 - Rakentamisen ohjaus (ELY-keskus)	0,50	0,20	0,21	0,11	0,30	0,04	0,09	0,04	0,29	0,34	0,25	0,10	0,31	2,78
3218 - Muut alueidenkäyttötehtävät (ELY-keskus)	0,20	0,14	0,33	0,46	0,41	1,15	0,50	0,38	0,45	0,93	1,10	0,54	0,55	7,13
3220 - Maa-ainesasiat (ELY-keskus)	0,93	0,46	0,69	0,26	0,41	0,35	0,65	0,33	0,84	0,66	0,41	0,15	0,93	7,06
3230 - Liikenneasiat (ELY-keskus)	0,14	0,01	0,03	0,11	0,21	0,10	0,04	0,10	0,11	0,79	0,00	0,00	0,00	1,64
3240 - Luonnonsuojelu, yleinen (ELY-keskus)	1,73	3,99	2,29	1,20	1,40	1,18	1,03	0,86	1,80	1,64	1,65	1,45	2,26	22,46
3241 - Suojelualueiden toteutus (ELY-keskus)	1,45	3,55	1,41	0,79	0,75	0,64	0,54	0,10	1,76	6,06	2,54	0,20	1,01	20,80
3242 - Suojelualueiden hoito ja käyttö (ELY-keskus)	0,48	0,53	0,73	1,05	0,78	0,15	0,69	0,58	0,74	0,56	2,50	1,30	0,74	10,80
3243 - Luontotyyppien suojelu (ELY-keskus)	0,11	0,11	0,35	0,14	0,15	0,34	0,23	0,08	0,33	0,06	0,25	0,00	0,14	2,28
3244 - Eliölajien suojelu (ELY-keskus)	0,60	0,49	0,94	1,36	2,50	1,03	0,24	1,06	1,19	1,03	1,53	0,53	1,43	13,90
3245 - Liito-oravan suojelu (ELY-keskus)	0,43	0,30	0,51	0,41	0,16	0,43	0,41	0,13	0,59	0,65	0,01	0,35	0,00	4,38
3246 - Natura 2000-verkosto (ELY-keskus)	0,10	1,50	0,08	0,25	0,03	0,14	0,09	0,16	0,14	0,05	0,39	0,01	0,34	3,26
3247 - Lausunnot ja valitukset luontoa muuttavissa hankkeissa (ELY-keskus)	0,21	0,40	0,26	0,61	0,10	0,35	0,14	0,14	0,34	1,25	0,65	0,19	0,36	5,00
3248 - METSO, Etelä-Suomen metsien monimuotoisuusohjelma (ELY-keskus)	1,06	1,70	1,60	0,40	1,55	2,40	1,51	3,04	1,86	0,44	1,14	0,79	2,00	19,49
3249 - Muu luonnonsuojelu (ELY-keskus)	0,98	5,00	0,34	0,25	0,61	0,61	0,19	0,19	1,41	2,60	0,66	0,16	0,88	13,88
3250 - Ulkoilu ja virkistys, yleinen (ELY-keskus)	0,00	0,00	0,00	0,01	0,00	0,16	0,15	0,01	0,08	0,03	0,04	0,89	2,49	3,85
3251 - Maasto- ja veneliikenteen rajoittaminen (ELY-keskus)	0,11	0,00	0,01	0,06	0,01	0,01	0,10	0,00	0,00	0,24	0,00	0,00	0,01	0,56
3252 - Muut ulkoilu- ja virkistystehtävät (ELY-keskus)	0,00	0,00	0,00	0,00	0,00	0,91	0,63	0,44	0,48	0,90	0,00	3,64	4,13	11,11
3260 - Maiseman ja kulttuuriympäristön suojelu ja hoito, yleinen (ELY-keskus)	0,11	0,13	1,05	0,30	0,03	1,46	0,23	0,60	0,83	0,44	0,26	0,46	0,09	5,98
3261 - Rakennussuojelulain mukaiset tehtävät (ELY-keskus)	0,11	0,09	0,13	0,06	0,09	0,09	0,03	0,01	0,08	0,31	0,13	0,03	0,31	1,45

3262 - Rakennusperinnön hoitoavustukset (ELY-keskus)	0,69	0,80	0,79	0,53	0,40	0,41	0,60	0,24	0,35	0,46	1,04	0,48	0,71	7,49
3263 - Luonnonsuojelulain mukaisen maisema-alueiden muodostaminen (ELY-keskus)	0,00	0,00	0,00	0,00	0,00	0,00	0,00	0,00	0,00	0,00	0,00	0,01	0,00	0,01
3264 - Saariston ympäristönhoitoavustukset (ELY-keskus)	0,00	0,09	0,00	0,00	0,00	0,01	0,00	0,00	0,00	0,03	0,00	0,00	0,00	0,13
3265 - Perinnemaisemien hoito (ELY-keskus)	0,04	1,14	0,04	0,10	0,03	0,34	0,01	0,18	0,29	0,64	0,14	0,81	0,14	3,88
3270 - Muut tehtävät (ELY-keskus)	0,15	0,05	0,08	0,03	0,30	0,01	0,51	0,06	0,28	0,16	0,04	0,16	0,58	2,40
3300 - Vesivarojen käyttö ja hoito, yleinen (ELY-keskus)	0,46	1,61	1,09	0,36	2,56	0,48	1,26	1,38	1,85	11,71	3,93	0,94	2,74	30,36
3320 - Yleinen viranomaistoiminta, yleinen (ELY-keskus)	0,05	0,10	0,00	0,33	0,35	0,03	0,01	0,00	0,00	2,61	1,01	0,00	0,39	4,88
3321 - Yleisen edun valvominen vesilain mukaisissa vesitaloudellisissa asioissa (ELY-keskus)	0,45	1,86	0,95	0,89	1,79	1,91	0,44	0,05	0,00	1,04	0,21	0,18	0,15	9,91
3322 - Vesistöjen käyttötoiminta, tulvantorjunta ja patoturvallisuus (ELY-keskus)	0,10	0,43	4,41	0,43	0,59	0,21	1,43	0,01	0,01	4,76	0,20	2,51	1,33	16,41
3323 - Ojituslaitokset ja niihin kuuluva suunnittelu (ELY-keskus)	0,00	0,10	0,14	0,01	0,05	0,00	0,01	0,00	0,00	1,83	0,16	0,00	0,21	2,51
3330 - Vedenhankinnan ja viemäröinnin edistäminen, yleinen (ELY-keskus)	0,65	0,25	0,97	0,53	0,99	0,15	0,26	0,73	0,53	0,48	0,33	0,14	0,81	6,80
3331 - Yleissuunnittelu ja muut ohjaustehtävät (ELY-keskus)	0,39	1,59	0,70	1,18	0,50	0,53	0,38	0,04	0,56	1,66	1,31	1,23	0,43	10,48
3332 - Vedenhankinnan pohjavesiselvitykset (ELY-keskus)	1,01	0,55	0,76	0,54	0,03	0,51	0,38	0,05	3,91	2,86	2,54	0,29	2,46	15,89
3333 - Valtion vesihuoltotöihin liittyvät tehtävät (ELY-keskus)	0,76	0,60	0,20	2,11	0,68	0,30	1,08	0,36	0,64	2,46	0,06	0,14	3,71	13,10
3334 - Rahoitustekitehtävät (ELY-keskus)	0,38	0,73	0,44	0,63	0,31	0,78	0,10	0,28	0,68	0,35	0,39	0,56	0,50	6,10
3335 - Vedenhankinnan ja viemäröinnin turvaaminen poikkeusoloissa (ELY-keskus)	0,01	0,00	0,03	0,00	0,01	0,00	0,00	0,01	1,09	0,03	0,00	0,00	0,09	1,26
3340 - Tulvasuojelusta ja vesistöjen käytöstä ja hoidosta huolehtiminen, yleinen (ELY-keskus)	0,26	0,26	0,00	0,41	0,03	0,01	0,10	0,08	0,00	2,33	0,08	0,00	0,18	3,73
3341 - Tulvasuojelu (ELY-keskus)	1,93	1,39	0,00	0,01	0,78	0,00	0,18	0,35	0,26	2,49	1,36	0,00	1,98	10,71
3342 - Peruskuivatus (ELY-keskus)	0,29	0,71	0,34	0,84	0,76	0,01	0,01	0,15	0,00	8,05	0,61	0,00	0,01	11,79
3343 - Monitavoitteiset vesistötyöt sekä säännöstelyt ja niiden tarkastaminen (ELY-keskus)	3,03	1,09	1,34	0,70	0,28	0,58	0,35	0,79	0,41	3,56	0,44	0,00	1,59	14,14
3344 - Uittosääntöjen kumoaminen ja entisten uittoväylien kunnostus (ELY-keskus)	0,00	0,00	0,00	0,00	0,00	0,00	0,00	0,00	0,00	0,00	0,73	0,18	0,78	1,68
3345 - Vesistöjen käyttökelpoisuuden parantaminen (ELY-keskus)	1,61	0,71	0,94	0,76	0,71	0,01	2,14	1,13	2,54	1,85	1,88	0,50	1,63	16,40
3350 - Toiminta valtion vesioikeudellisten lupien haltijana, yleinen (ELY-keskus)	0,00	0,06	0,00	0,00	0,38	0,00	0,03	0,00	0,00	0,25	0,08	0,00	0,13	0,91
3351 - Valtion säännöstelyjen käyttö (ELY-keskus)	0,00	1,18	0,00	0,64	1,88	0,00	0,61	0,00	0,00	0,70	1,03	0,00	0,59	6,61
3352 - Kompensaatio-, tarkkailu-, ym. Velvoitteet (ELY-keskus)	0,00	0,00	0,36	0,04	1,34	0,00	0,16	0,00	0,06	7,83	2,40	0,00	0,40	12,59
3353 - Kunnossapitovelvoitteet ja maa- ja vesirakenteiden peruskorjaus (ELY-keskus)	0,01	0,23	0,00	0,20	0,03	0,00	0,44	0,01	0,00	17,15	5,59	0,00	2,74	26,39
3354 - Rakentamisvelvoitteet (ELY-keskus)	0,00	0,00	0,00	0,00	0,00	0,00	0,00	0,00	0,00	0,00	0,00	0,00	0,01	0,01
3355 - Muut valtion lupien haltijan tehtävät (ELY-keskus)	0,00	0,26	0,00	0,00	0,01	0,00	0,00	0,00	0,00	0,01	0,08	0,00	0,00	0,36
3410 - Selvitykset ja seuranta, yleinen (ELY-keskus)	0,24	2,54	0,10	0,36	1,36	0,30	0,60	0,09	0,00	1,84	0,81	0,01	0,55	8,80

3420 - Selvitykset, (yleinen) (ELY-keskus)	0,14	0,03	0,00	0,14	0,15	0,04	0,60	0,03	0,04	0,31	0,19	0,13	0,08	1,85
3430 - Seuranta, yleinen (ELY-keskus)	0,55	0,09	0,06	0,19	0,21	0,14	0,36	0,15	0,54	0,24	0,29	0,04	0,55	3,40
3431 - Hydrologinen seuranta (ELY-keskus)	0,89	1,08	2,06	0,78	0,83	0,99	0,60	0,93	1,05	1,05	0,79	1,31	3,43	15,76
3432 - Pintavesien seuranta (ELY-keskus)	1,79	0,69	0,99	1,55	0,41	2,38	1,91	1,58	1,41	2,86	0,64	0,73	0,99	17,91
3433 - Pohjavesien seuranta (ELY-keskus)	1,60	0,35	0,06	0,00	0,03	0,83	0,21	0,00	0,16	0,45	0,03	0,08	0,16	3,95
3434 - Seuranta, muu (ELY-keskus)	0,13	0,11	0,06	0,54	0,34	0,41	0,04	0,15	0,01	0,55	1,24	0,78	1,90	6,25
3440 - Näytteenottotyö (ELY-keskus)	3,00	2,86	0,04	2,83	4,19	1,94	1,46	3,80	2,39	2,76	1,66	3,15	3,58	33,65
3451 - Laboratorion jakamattomat tehtävät (ELY-keskus)	0,00	0,00	0,00	0,00	0,00	0,01	0,09	0,00	0,00	0,84	0,00	0,00	0,91	1,85
3452 - Analyysituotanto (ELY-keskus)	0,04	0,38	0,00	0,00	0,00	0,00	0,00	0,00	0,00	3,18	0,00	0,00	0,00	3,59
3510 - Laaja-alainen ympäristö- suunnittelu (ELY-keskus)	0,60	0,56	0,74	2,60	0,13	1,65	0,51	0,05	0,03	1,25	0,39	0,04	0,13	8,66
3520 - Ympäristöasioihin liittyvät EU-tehtävät (ELY-keskus)	0,14	0,03	0,21	0,16	0,04	0,09	0,99	0,00	0,10	0,28	0,28	0,16	0,09	2,55
3530 - YVA- ja SOVA-tehtävät, yleinen ohjaus ja maksuton viran- omaistoiminta (ELY-keskus)	2,18	0,49	0,19	0,88	0,53	0,55	0,01	0,28	0,51	0,51	0,80	0,16	0,58	7,65
3531 - Maksullinen, YVA-tehtävä (ELY-keskus)	1,95	0,63	0,23	1,24	0,43	0,21	0,14	0,38	0,39	1,36	3,81	0,14	2,00	12,89
3532 - SOVA-tehtävä (ELY-keskus)	0,04	0,00	0,03	0,01	0,03	0,04	0,00	0,00	0,00	0,01	0,00	0,00	0,00	0,15
3540 - Katselmukset (ELY-keskus)	0,75	0,00	0,58	0,00	0,00	0,00	0,03	0,00	0,00	0,00	0,00	0,00	0,00	1,35
3550 - Vesienhoidon järjestäminen (ELY-keskus)	1,76	2,04	0,21	1,19	0,44	1,39	0,83	0,48	0,40	1,60	1,21	0,34	1,26	13,14
3560 - Ympäristökasvatuksen edistäminen (ELY-keskus)	0,15	0,05	0,00	0,03	0,10	0,03	0,03	0,00	1,54	0,08	0,10	0,10	0,00	2,19
3612 - Liiketaloudellisesti hinnoi- teltavat kalataloudelliset kunnos- tukset (ELY-keskus)	0,10	0,00	0,00	0,00	0,00	0,01	0,00	0,00	0,21	0,00	0,00	0,00	0,00	0,33
3613 - Liiketaloudellisesti hinnoi- teltava maksullinen koulutus (ELY-keskus)	0,00	0,00	0,00	0,00	0,00	0,00	0,00	0,00	0,00	0,01	0,00	0,00	0,00	0,01
3614 - Liiketaloudellisesti hinnoi- teltavat asiantuntijapalvelut (ELY-keskus)	0,00	0,00	0,00	0,11	0,03	0,00	0,06	0,01	0,56	0,18	0,00	0,00	0,00	0,95
3616 - Muut liiketaloudellisiin suo- ritteisiin liittyvät työt (ELY-keskus)	0,33	0,00	0,00	0,00	0,00	0,00	0,00	0,00	0,05	0,00	0,00	0,00	0,00	0,38
3710 - Rakentamis- ja kunnossapi- topalvelut (ELY-keskus)	0,00	0,15	0,00	0,79	0,48	0,46	0,00	0,00	0,00	0,09	0,20	0,00	0,03	2,19
3720 - Kone- ja kuljetuspalvelut (ELY-keskus)	1,06	0,26	0,03	0,03	0,28	0,44	0,00	0,00	0,69	5,24	0,06	3,05	0,00	11,13
Ympäristötehtävät yhteensä	83,34	84,98	52,58	62,35	58,04	45,81	46,23	41,98	61,18	154,35	79,19	40,89	76,96	887,85

Liite 3. Ympäristöhallinnon tiedon hallinnan strategian hankekartalla olevat käynnissä olevat hankkeet

LIITE 3/I

(Ympäristöhallinnon tiedon hallinnan vuoden 2012 kehittämisohjelma. YM/ tietohallinti, versio 13.12.2011)

• Karttapalveluiden uudistaminen

Hankkeen tavoitteena on uusia ympäristöhallinnon selainpohjaiset karttapalvelut nykYTEknologiaa ja -vaatimuksia vastaaviksi. Hankkeen lopputuloksena valmistuu nykyisen karttapalvelun korvaavat uudet palvelut sekä karttapalveluiden kokoamista tukeva komponenttikirjasto, jonka myötä karttapalveluiden tarjonta ympäristöhallinnossa monipuolistuu ja samalla mahdollistuu räätälöityjen palveluiden joustava tuottaminen myös SYKE/TK:n ulkopuolella.

Hankkeessa toteutetaan myös uuden käyttöön otettavan koordinaattijärjestelmän edellyttämät muutokset paikkatietoaineistoihin ja tietojärjestelmiin.

• Luonnonsuojeluhallinnon suojelualueita koskevan tiedon hallinnan kehittäminen (SALTI)

Hankkeessa toteutetaan vuonna 2007 laaditun toiminnan kehittämisesityksen sisältämät ratkaisusuositukset luonnonsuojelualueiden perustamiseen, hallintaan, hoitoon ja käyttöön liittyvien tiedon hallinnan käytäntöjen ja luonnonsuojeluhallinnon yhteiskäyttöisten, käytännön tehtäviä tukevien tietojärjestelmien kehittämiseksi. Ratkaisusuositukset toteutetaan kehittämällä luonnonsuojeluhallinnolle yhteiskäyttöinen ja yhteentoimiva suojelualueita koskeva tietojärjestelmäkokonaisuus pääsääntöisesti Metsähallituksen ratkaisujen pohjalta.

Koko luonnonsuojeluhallinnolle yhteiskäyttöiset ja yhteentoimivat suojelualueita koskevat tietojärjestelmät lisäävät työn tuottavuutta ja parantavat toiminnan laatua. Uudet järjestelmät toteutetaan siten, että niiden käyttömahdollisuudet eivät ole sidottuja mihinkään tiettyyn luonnonsuojeluhallinnon organisaatorakenteeseen. Luonnonsuojeluhallinnon ja Maanmittauslaitoksen välinen yhteistyö tehostuu suojelualueisiin liittyvissä tehtävissä.

Oman toimintansa tehostamisen lisäksi luonnonsuojeluhallinto pystyy yhtenäisillä tietojärjestelmillä ylläpidettävien aineistojen avulla palvelemaan myös muita viranomaisia, sidosryhmiä ja kansalaisia entistä paremmin ja avoimemmin tarjoamalla suojelualueita koskevaa oikeaa tietoa käyttökelpoisessa muodossa.

• Ympäristöhallinnon verkkopalveluiden uudistaminen

Hankkeen tavoitteena on ympäristöhallinnon verkkopalvelukokonaisuuden määrittely ja uudistaminen vastaamaan asiakkaiden ja yhteistyökumppaneiden tarpeita, muuttunutta organisaatiota (ELYt, AVIt 1.1.2010) ja toimintaympäristöä sekä uudistamaan sisällöntuotannon organisointi ja ohjaus. Lisäksi korvataan elinkaarensa päässä oleva julkaisujärjestelmä sekä hankitaan tarvittavat oheispalvelut ja käyttöpalvelut, mahdollisuuksien mukaan käyttämällä valmiita ulkoistettuja palveluja. Kehitetään ympäristötietovarannoissa olevien tietojen esittämistä verkkopalveluissa.

- **Ympäristötietovarantojen käytön kehittäminen, tietovarastointi**

Ympäristöministeriö asetti 1.3.2005 hankkeen ympäristötietovarantojen käytön kehittämiseksi. Tässä hankkeen I-vaiheessa toteutettiin ympäristötietovarantojen käytön kehittämisen toiminnankehittämisesitys, sekä yhdessä Sähköiset palvelut hankkeen kanssa Ympäristötietojen Internetkäyttöliittymän esitutkimus sekä määrittely. Vuoden 2008 alussa tehtiin päätös, että ympäristötietovarantojen käytön kehittämistä jatketaan hankkeen 2-vaiheella. Tämän hankkeen aikana luodaan perusta tietovarastoinnille ja toteutetaan VAHTI-aineiston tietovarastointi.

Hankkeen 2-vaiheen päärahoitus on tullut VM:n tuottavuusrahoista. Hankkeen tämä vaihe päättyy keväällä 2012, hankkeessa tullaan suunnittelemaan ja ehdottamaan jatkokehitystoimenpiteitä tietovarastoinnin kehittämiseksi ympäristöhallinnossa. *Rahoitushakemuksella pyritään varmistamaan tietovarastointiresurssien jatkuvuus siinä tapauksessa, ettei muita rahoituslähteitä ole käytettävissä. Tarkemmat hankesuunnitelmat tehdään yhteistyössä seuraavan tietovarastoaineiston omistajayksikön kanssa.*

Muut käynnissä olevat hankkeet

- **Hydrologien palvelun tietojärjestelmät**

Hankkeen tavoitteena on kehittää hydrologisen palvelun tietojärjestelmiä ja tiedon hallintaa sekä parantaa operatiivisen palvelun riskien hallintaa, palvelun laatua ja monipuolisuutta. Seurannan osalta hankkeen tavoitteena on vähentää rutiinomaista manuaalista työtä.

YM:n johdolla toiminut hydrologisen palvelun kehittämisryhmä sai vuoden 2011 alussa valmiiksi toimenpide-ehdotuksensa, joihin liittyy merkittäviä hydrologisen palvelun tietojärjestelmien kehittämistavoitteita, jotka otetaan huomioon tässä hankkeessa.

- **INSPIREn direktiivin velvoitteiden toteuttaminen ympäristöhallinnossa**

Lainsäädännön mukaan paikkatietoa hallinnoivan viranomaisen on

- laadittava aineistoja ja palveluja koskevat metatiedot ja liitettävä ne hakupalveluun,
- laadittava ja pidettävä ajan tasalla yhteiskäyttöinen paikkatietoaineisto,
- huolehdittava, että aineisto on saatavilla tietoverkossa katselua ja siirtämistä varten,
- harmonisoitava paikkatietoaineistot valtioiden rajoilla sekä
- raportoitava aineistoja ja palveluita koskevat seurantatiedot vuosittain MMM:lle.

Vaikka osa INSPIREn toteuttamisesta voidaan kytkeä suoraan SYKEN normaaliin toimintaan, tuo se mukanaan kuitenkin myös huomattavia lisävelvoitteita, joiden toteuttamiseen tarvitaan lisärahoitusta. Perustamiskustannukset jakaantuvat pääosin toimeenpanon ensimmäisille vuosille 2010–2013, palveluiden ja aineistojen ylläpito on jatkuvaa.

- **Valtakunnallinen maaston korkeusmalli**

Hankkeen ensisijaisena tavoitteena (I-vaihe) on tuottaa korkeusmallia ja laserkeilausaineistoa EU:n tulvadirektiivin edellyttämien tulvavaarakarttojen pohjaksi vuoteen 2013 mennessä, mutta aineistolle on lukuisia muitakin käyttötarpeita mm. geologian, pintavesien valumien mallinnuksen ja melumallinnuksen sovelluksissa. Siksi lopullinen tavoite on tuottaa koko maan kattava korkeusmalli ja pitää sitä ajan tasalla.

- **Valuma-aluejärjestelmän uudistaminen – vaihe II**

Valtakunnallinen valuma-aluejako on tärkeimpiä ympäristöhallinnon ylläpitämiä paikkatietoaineistoja. Sitä käytetään ympäristön tutkimuksen ja seurannan keskeisenä perusaineistona laajalti niin ympäristöhallinnossa kuin sen ulkopuolella. Se palvelee vesivarojen käyttöä ja hoitoa, vesiensuojelua ja vesientutkimusta sekä vesivaroihin liittyvää kansainvälistä ja kansallista raportointia ja tietojärjestelmätyötä.

Hankkeessa tehdään valtakunnallisen valuma-aluejaon automaattiseen mallinnukseen tarvittavat työkalut (ns. Value-mylly eli ylläpitäjän työkalupakki), joilla toteutetaan keskitetysti ylläpidettävät valtakunnalliset valuma-aluejaot: yleisjako (yli 50 ha järvet, yli 10 km² yläpuolisen valuma-alueen omaavat uomat) ja VPD valuma-aluejako (Vesipuitedirektiivin mukaisille vesimuodostumille). Yleis- ja VPD-jaon lisäksi järjestelmää voidaan täydentää myöhemmin uusilla valtakunnallisilla valuma-aluejaoilla tarpeen mukaan. Valuma-alueiden mallintamiseen tarvitaan lähtöaineistoina rantat10 (sisältäen SYKE:n uomaverkoston + MML:n karsitun ja korjatun mtk-rantaviiva-aineiston) ja korkeusmalli km10 (MML). Hankkeen aikana uomaverkosto täydennetään koko Suomen kattavaksi.

- **VEHAB I – Vedenalainen elinympäristötietojärjestelmä – Vesikasvitietojärjestelmän toteuttaminen**

Hankkeen tavoitteena on kehittää ja toteuttaa valtakunnallinen vesikasvitietojärjestelmä, joka kattaa vesikasveihin liittyvät tiedonhallinnan tarpeet. Toteutettava järjestelmä kerää hajallaan olevan tiedon yhdenmukaiseen ja tehokkaasti hyödynnettävään muotoon. Se tulee osaksi Hertta-kokonaisuutta ja tukee muita vedenalaista luontotietoa sisältäviä ympäristöhallinnon hankkeita siten, että vesikasveista, muista eliölajeista ja vedenalaisista elinympäristöistä kerätty tieto on helposti yhdistettävissä esimerkiksi vedenlaatutietojen kanssa.

Hankkeessa luodaan ympäristöhallinnon, Metsähallituksen ja muiden tahojen yhteinen tietokanta, johon tallennetaan seurannoissa, tarkkailuissa ja tutkimushankkeissa (mm. VELMU) kerätyt tiedot vesikasveista ja vedenalaisista elinympäristöistä. Hankkeen tavoitteena on varmistaa vedenalaisen luontotiedon säilyminen ja saatavuus.

- **Vesienhoidon suunnittelua ja raportointia palvelevan tiedon hallinnan kehittäminen**

Vesienhoidon suunnittelun tiedon hallinnan kehittämishanke on ollut käynnissä vuodesta 2004. Hanke on toiminut pitkälle samanaikaisen vesienhoidon sisällöllisen kehityksen ehdoilla ja sen vaiheita myötäillen. Hanke palvelee vesien tilan määrittämistä, seurantaohjelmien laadintaa, toimenpideohjelmien ja vesienhoitosuunnitelmien laatimista sekä EU-raportointia.

Vesienhoidon tiedon hallinnan tietojärjestelmiä ovat pintavesimuodostumissa VEMU, pintavesimuodostumien ekologisen tilan seurannassa VHS-seuranta ja pohjavesimuodostumissa POVET. Lisäksi tiedon hallinta linkittyy tiiviisti muihin hallin-

non järjestelmiin, aineistoihin ja tiedon hallinnan kehittämishankkeisiin. Hankkeen keskeisiä tavoitteita vuodelle 2012 vesienhoitoprosessin etenemisen mukaan ovat seuraavat:

- Toimenpiteiden seurannataraporttien toteutus sekä xml-raportointidokumenttien tuottaminen (VEMU, POVET)
- Tyypittelyn substanssiohjeisiin tehtävien muutosten päivittäminen toisen kauden järjestelmään (VEMU)
- Luokittelun substanssiohjeisiin tehtävien muutosten toteuttaminen toisen kauden järjestelmään sekä luokittelun aputoimintojen tuottaminen vesienhoidon toisen kauden suunnittelua varten, työt jatkuvat vuodelle 2013. (VEMU)
- Merkittävien paineiden tallennusmahdollisuuksien toteuttaminen (VEMU, POVET)
- ToimenpideoSION uudistamisen aloittaminen, työt jatkuvat vuodelle 2013 (VEMU, POVET)
- Raporttitoimintojen tuottaminen toista suunnittelukautta varten (VEMU, POVET)

• Vesihuollon tietojärjestelmän kehittäminen

Vesihuollon tietojärjestelmän esiselvitystyö käynnistyi vuonna 2011. Esiselvitysvaiheessa on kartoitettu vesihuollon tiedonkeruun ja tietosisällön nykytila sekä hahmoteltu tavoitetilaa ja sen rakennetta. Lisäksi on avustettu ministeriöitä valtiovarainministeriön tuottavuushankkeeksi esitettävän projektin projektisuunnitelman teossa mm. kokoamalla tiedot nykyjärjestelmien tietosisällöistä sekä kansallisten ja kansainvälisten raportointien tietotarpeista. *Mikäli hanke hyväksytään valtiovarainministeriön tuottavuushankkeeksi, voivat hankkeen kokonaisrahoitus ja vastuutahot muuttua oleellisesti.*

Kehitettävän järjestelmän tavoitteena palvella laissa vesihuoltolaitoksille säädettyjä tiedoksianto- ja tarkkailuvelvoitteita (terveydensuojelu-, ympäristönsuojelu- ja vesihuoltolainsäädäntöjen tiedonantovelvoitteet), parantaa ja yhtenäistää laitoksilta kerättävän tiedon laatua valtakunnallisesti sekä tuottaa työkalu laitosten julkisuusvalvontaan, vertailuun (laitokset itse ja kansalaiset) ja toiminnan kehittämiseen. Tavoitteena on tietojärjestelmä, jota vesihuoltolaitokset voivat hyödyntää omien toimintakertomustensa ja raporttiansa valmistelussa ja josta viranomaiset saavat vesihuoltotoimintaa koskevia tietoja. Järjestelmän tavoite on olla toimintaperiaatteiltaan mahdollisimman yksinkertainen ja vesihuoltolaitoksia motivoiva mm. tietojen toimittaminen tapahtuu ”yhden luukun”-periaatteella ja tietoja järjestelmään tallentavat tahot pystyvät tulevaisuudessa näkemään syöttämiensä tietojen pohjalta syntyvät tiedot. Osa järjestelmän tiedoista tarjotaan julkisesti nähtävillä tietoverkossa, jolloin järjestelmän tietoja voisivat hyödyntää myös kansalaiset ja vesihuoltolaitosten asiakkaat.

Muut hakemukset

• GISALUn jatkokehittäminen: Analysointityökalut ja Kaavoituksen seurannan tilastointi ELYissä

Uudistetun GISALUn käyttöönoton yhteydessä ilmeni tarve muutamille uusille ELY-keskusten ohjaustyötä helpottaville analyysityökaluille ArcGISsissä. Näiden tuottamiseen ei kuitenkaan ollut resursseja jo päättyneen hankkeen puitteissa. Jatkohankkeen tavoitteena rakentaa GISALUun tarvittavat työkalut ja parantaa jär-

jestelmän ominaisuuksia vastaamaan käyttäjien tarpeita. Hankkeessa selvitetään, mihin Kaavoituksen seurannan tilaston indikaattoreihin olisi saatavissa pohjatieto GISALUsta sekä mitä indikaattorilisäyksiä MRL:n muutosten seuraaminen edellyttää Kaavoituksen seurannan tilastoon. Sen jälkeen lisätään GISALUun tarvittavien uusien pohjatietojen luonti ja muutetaan Kaavoituksen seurannan tilaston Aineistopäivitystä hyödyntämään näitä pohjatietoja.

• Merentutkimuksen tiedonhallinnan kehittäminen

Hankkeessa suunnitellaan ja toteutetaan Merentutkimuslaitokselta periytyvien tietojärjestelmien ja -aineistojen integrointi SYKEN muihin tietojärjestelmiin ja kehitetään SYKEN järjestelmiä vastaamaan paremmin merentutkimuksen tarpeita. Tavoitteena on tarjota kaikki sisävesien, rannikoiden ja avomerialueiden ympäristötiedot saman järjestelmän kautta sekä vähentää järjestelmien ylläpitoon kuluja resursseja poistamalla päällekkäisyydet tietojärjestelmien osalta.

Hankkeen työ perustuu SYKEN Digialla vuonna 2010–2011 teettämään selvitykseen ”MERIKESKUKSEN TIETOJÄRJESTELMÄSELVITYS”. Hankesuunnitelmassa tullaan tarkentamaan konsulttien esittämää toteutustapaa, etenemisjärjestystä ja aikataulua.

Vuonna 2012 siirretään merentutkimuksen tietoaineistoja SYKEssä käytössä olevaan tietokantatuotteeseen, tehdään SYKEN tietokantoihin merentutkimusaineistojen edellyttämät muutokset, yhdistetään avomeriaineistoja sisä- ja rannikkovesien aineistoihin sekä valmistellaan käyttöliittymien kehittämistä merentutkimuksen tarpeiden mukaan. Lisäksi jatketaan Alg@Line-konsortion Algabase-tietokannan ja siihen liittyvien ohjelmistojen ja rajapintojen siirtämistä SYKE:en. Vuonna 2013–2014 keskitytään käyttöliittymien kehittämiseen ja jatketaan järjestelmärajapintojen toteuttamista kansainvälisen merentutkimusyhteistyön vaatimusten mukaisesti.

• Pätevyystoiminnan (Proftest) tulokäsittelyn, -hallinnan ja -raportointiohjelmiston uusinta ja sähköisen asiakaspalvelun käyttöönotto

Pätevyyskokeiden järjestäminen (Proftest toiminta) on SYKEN kansallisen vertailulaboratorion yksi ydintehtävä, joka on annettu SYKElle YM:n määräyksellä v. 2006 toistaiseksi (YSL:n nojalla). Pätevyystoiminnassa asiakastulosten tilastokäsittely, tiedonhallinta ja raportointi toteutetaan nykyisin toimintaan tehdyllä sovellusohjelmistolla, joka on koko toiminnan ydin. Nykyisen sovelluksen ylläpito valmistajan toimesta loppuu 2011, eikä ohjelmistoa pysty ilman päivityskoodausta käyttämään mahdollisen käyttöjärjestelmäpäivityksen jälkeen (Vista). Pätevyystoimintaa varten tulisikin kehittää uusi sovellus, joka vastaa Proftest-toiminnan kehittymistä ja nyky-aikaisia tietojärjestelmäratkaisuja.

Hankkeen tavoitteena on

- luoda pätevyystuloksille ja asiakastiedoille yksi yhteinen tietokanta, jota käytetään SYKEssä sisäisesti Proftest-toiminnassa ja ulkoisesti asiakkaiden toimesta. Tietokantaa käytetään myös apuna asiakastietojen tallennuksessa sekä asiakkaiden pätevyyskoetulosten trenditarkasteluissa mm. tieteellisissä julkaisuissa ja yhteenvetoraporteissa,
- toteuttaa uusi Proftest-toiminnan ohjelmasovellus, jonka avulla Proftest-työntekijät tallentavat sekä käsittelevät tuloksia ja tuottavat raportteja sekä
- toteuttaa sähköinen www-asiakaspalvelu Proftest-toimintaan.

- **Suomen piilevärekisterin kehittäminen**

Piilevät ovat mikroskooppisen pieniä leviä, jotka kasvavat vesistöissä kiinnittyneinä kiviin ja muihin pintoihin tai irrallaan niiden päällä. Niitä varten ei toistaiseksi ole valtakunnallista tietokantaa. Tietoja ympäristöhallinnon seurannoista, velvoitetarkkailuista ja tutkimuksista on tallennettu kaupalliseen OMNIDIA-tietokantaan, joka on SYKEssä käytettävissä yhdellä käyttöliittymällä (Oulussa). OMNIDIA-tietokanta antaa osin virheellistä tietoa ja siitä on hankala saada aineistoja tarvittavassa muodossa esim. tutkijan käyttöön.

Hankkeen tavoitteena on piileväaineistojen käytön ja saatavuuden helpottaminen kehittämällä piileväaineiston hallintaan helppokäyttöinen tietojärjestelmä, johon voidaan koota kaikki seurannoista, tarkkailuista ja tutkimuksista saadut/saatavat piileväaineistot. Järjestelmä olisi kaikkien vesistöjen tilaa seuraavien, vesistöjen luokittelua tekevien sekä tutkijoiden käytettävissä.

KUVAILELEHTI

Julkaisija	Ympäristöministeriö Hallintoyksikkö		Julkaisu-aika Elokuu 2012	
Tekijä(t)	Eeva-Riitta Puomio			
Julkaisun nimi	ELY-keskusten ympäristö ja luonnonvarat -vastualueen tehtävien järjestämismahdollisuudet			
Julkaisusarjan nimi ja numero	Ympäristöministeriön raportteja 17 2012			
Julkaisun teema				
Julkaisun osat/ muut saman projektin tuottamat julkaisut				
Tiivistelmä	<p>Ympäristöministeriö asetti ELY-keskusten ympäristötehtävien (YM:n toimialan ja MMM:n vesivaretehtävien) keventämishankkeen kesäkuussa 2011. Hankkeen lähtökohtana oli ympäristö- ja luonnonvarat -vastuualueiden johtajien v. 2010 ja 2011 laatimat ehdotukset toiminnan keventämiseksi. Keventämisellä tarkoitetaan ympäristötehtävien hoidon järjestämistä siten, että ELY-keskukset selviävät ydintehtävistään henkilövoimavarojen vähentyessä voimakkaasti. Selviäminen edellyttää tehtävien priorisointia, vaikuttavuudeltaan vähäisten tehtävien karsimista, nykyistä tuottavampien ja sujuvampien toimintatapojen omaksumista sekä töiden ja työnjaon uudelleen järjestämistä.</p> <p>Hankkeessa on tarkasteltu ELY-keskuksia koskevia kehittämishankkeita ja ohjelmia ja niiden vaikutuksia ympäristötehtävien hoitoon ja töiden järjestämiseen. Tehtävälueittain on selvitetty tehtävien hoidon tilannetta, tehty toimenpide-ehdotuksia ja arvioitu niiden vaikutuksia. Raportti sisältää myös ehdotuksia jatkohankkeiksi.</p> <p>Ympäristötehtävät perustuvat suurimmaksi osaksi lainsäädäntöön ja siksi tehtävien karsimista ja hallinnollisten menettelyiden keventämistä on tehtävä säädösten kautta. Säädöksiin toimeenpannaan EU-direktiivejä, mikä tuo omat rajoituksensa säädösvalmisteluun. Keventämisenäkökulma ja ELY-keskusten heikkenevät mahdollisuudet toimeenpanna lainsäädäntöä on otettava pikaisesti huomioon säädösvalmistelutyössä.</p> <p>Tehtävien järjestäminen, keskittäminen ja ELY-keskusten erikoistuminen ovat käynnissä. Tätä työtä tulee jatkaa huomioiden henkilömäärän väheneminen ja osaamisen kaventuminen ELY-keskuksissa. Aktiivinen yhteistyö alueen muiden toimijoiden kanssa, kumppanuussopimukset ja tehtävien hoitaminen avustuksin ja ostopalveluina on otettava huomioon suunniteltaessa töiden järjestämistä.</p> <p>ELY-keskukset toimivat erilaisilla alueilla ja niiden toiminnan painotuksissa on eroja johtuen erilaisesta toimintaympäristöstä. Hankkeessa esitetyt säästötoimia on osassa ELY-keskuksista jo toteutettu ja siksi saavutettavat säästöt vaihtelevat. Yhteinen tehtävien hoidon ja asiakaspalvelun minimitaso tulee sopia ja taata koko maassa. Tämä edellyttää resurssien jakoa siten, että voimavarat ovat oikeassa suhteessa asetettuihin tulostavoitteisiin.</p> <p>Ympäristötehtävien järjestämistä ehdotetaan jatkettavaksi arvioimalla ja toimeenpanemalla raportissa esitetyt tehtäväluekohtaisia toimenpide-ehdotuksia, selkeyttämällä toiminnan järjestämisen menettelyitä, kehittämällä prosesseja ja sähköisiä työkaluja sekä jatkamalla tehtävien keskittämistä ja ELY-keskusten erikoistumista. Toimenpiteiden vaikutusten seuraamiseksi TAIKA-järjestelmää tulee kehittää ja työajan kirjaamiskäytäntöjä yhdenmukaistaa. Erillisiä jatkohanke- ja jatkotyöehdotuksia ovat</p> <ol style="list-style-type: none"> 1) Monikanavaisen asiakaspalvelun kehittäminen 2) Riskinarvioinnin toimintamalli kehittäminen 3) Ympäristöministeriön säädösvalmistelun menettelytapojen ja ohjeiden kehittäminen 			
Asiasanat	ELY-keskukset, Ympäristö ja luonnonvarat -vastualueet, ympäristöhallinnon tehtävät, kehittämishankkeet, tuottavuus, keventäminen, tehtävien järjestäminen, priorisointi, toimintatavat, työnjako			
Rahoittaja/ toimeksiantaja	Ympäristöministeriö			
	ISBN 978-952-11-4072-3 (nid.)	ISBN 978-952-11-4073-0 (PDF)	ISSN 1796-1696 (pain.)	ISSN 1796-170X (verkkoy.)
	Sivuja 60	Kieli suomi	Luottamuksellisuus julkinen	
Julkaisun myynti/ jakaja				
Julkaisun kustantaja	Ympäristöministeriö			
Painopaikka ja -aika	Helsinki 2012			

PRESENTATIONSBLAD

Utgivare	Miljöministeriet Förvaltningsenheten	Datum Augusti 2012		
Författare	Eeva-Riitta Puomio			
Publikationens titel	ELY-keskusten ympäristö ja luonnonvarat -vastualueen tehtävien järjestämivaihtoehdot (Utredning av alternativen när det gäller ordnande av uppgifterna inom NTM-centralernas ansvarsområde för miljö och naturresurser)			
Publikationsserie och nummer	Miljöministeriets rapporter 17 2012			
Publikationens tema				
Publikationens delar/ andra publikationer inom samma projekt				
Sammandrag	<p>Miljöministeriet tillsatte i juni 2011 ett projekt för att lätta upp behandlingen av miljöuppgifter vid NTM-centralerna (MM:s verksamhetsområde och JSM:s uppgifter relaterade till vattentillgångar). Projektet utgår från de förslag som direktörerna för ansvarsområdena för miljö och naturresurser lade fram år 2010 och 2011 i syfte att lätta upp verksamheten. Med "lätta upp" avses att miljöuppgifterna ska ordnas så att NTM-centralerna klarar av sina kärnuppgifter när personalresurserna minskar kraftigt. Detta förutsätter prioritering av uppgifterna, bortgallring av uppgifter med obetydlig verkan, tillägnande av effektivare och smidigare verksamhetsätt och omläggning av arbetsuppgifterna och arbetsfördelningen.</p> <p>Inom projektet har man gått igenom de utvecklingsprojekt och program som rör NTM-centralerna och granskat den inverkan dessa har på skötseln av miljöuppgifterna och organiseringen av arbetet. Man har också granskat de sätt att effektivisera verksamheten som direktörerna för ansvarsområdena utrett i samband med tidigare rapporter. Det har undersökts hur uppgifterna för närvarande sköts inom de olika resultatområdena, lagts fram åtgärdsförslag och bedömts vilka verkningar förslagen har. Åtgärder som lättar upp verksamheten kommer också att vidtas i fortsatta projekt som det lagts fram förslag om.</p> <p>Miljöuppgifterna är till största delen lagstadda, och därför måste gallringen bland uppgifterna och utarbetandet av lättare förvaltningsförfaranden ske på författningsnivå. Att EU-direktiv verkställs genom författningarna ställer i sin tur vissa begränsningar på lagberedningen. Målet att lätta upp verksamheten och NTM-centralernas försämrade möjligheter att genomföra lagstiftningen måste snabbt beaktas i lagberedningsarbetet.</p> <p>Uppgifter koncentreras och NTM-centralerna specialiserar sig. Detta arbete måste fortsätta med hänsyn till att personalmängden vid NTM-centralerna minskar och kompetensen smalnar. När det planeras hur arbetena ska ordnas i fortsättningen måste man överväga aktivt samarbete med andra aktörer, partnerskapsavtal, handräckning i arbetet samt köpta tjänster.</p> <p>NTM-centralerna verkar inom olika regioner och har olika prioriteringar i verksamheten, eftersom förhållandena varierar. De sparåtgärder som föreslagits inom projektet har redan genomförts i en del NTM-centraler, och därför förekommer det variationer i sparmålen. Det bör fastställas och garanteras en gemensam miniminivå för skötseln av uppgifter och en nivå för kundbetjäningen i hela landet. Detta förutsätter att resurserna fördelas så att de står i rätt proportion till resultatmålen.</p> <p>Det föreslås att man framdeles ordnar miljöuppgifterna genom att utvärdera och genomföra de åtgärdsförslag som i rapporten presenteras för varje specifikt uppgiftsområde samt genom att förtydliga förfarandena för hur verksamheten ska ordnas, utveckla processerna och de elektroniska arbetsredskapen och fortsätta koncentrera uppgifterna och driva specialiseringen av NTM-centralerna vidare. TAIKA-systemet bör utvecklas så att det går att följa upp åtgärdernas effekt, och anvisningarna bör förbättras så att registreringspraxisen är enhetlig.</p> <p>Förslag till fortsatta projekt och fortsatt arbete:</p> <ol style="list-style-type: none"> 1) Att utveckla en kundbetjäning som utnyttjar flera kanaler 2) Att ta fram en modell för riskanalys 3) Att utveckla tillvägagångssätten och anvisningarna i anslutning till miljöministeriets lagberedning 			
Nyckelord	NTM-centraler, ansvarsområdet för miljö och naturresurser, miljöförvaltningens uppgifter, utvecklingsprojekt, produktivitet, lättare verksamhet, ordnande av uppgifter, prioritering, verksamhetsätt, arbetsfördelning			
Finansiär/ uppdragsgivare	Miljöministeriet			
	ISBN 978-952-11-4072-3 (hft.)	ISBN 978-952-11-4073-0 (PDF)	ISSN 1796-1696 (print)	ISSN 1796-170X (online)
	Sidantal 60	Språk Finska	Offentlighet Offentlig	
Beställningar/ distribution				
Förläggare	Miljöministeriet			
Tryckeri/tryckningsort och -år	Helsingfors 2012			

Ympäristöministeriö asetti ELY-keskusten ympäristötehtävien (YM:n toimialan ja MMM:n vesivarat) keventämishankkeen kesäkuussa 2011. Keventämisellä tarkoitetaan ympäristötehtävien hoidon järjestämistä siten, että ELY-keskukset selviävät ydintehtävistään henkilövoimavarojen vähentyessä voimakkaasti. Selviäminen edellyttää tehtävien priorisointia, vaikuttavuudeltaan vähäisten tehtävien karsimista, nykyistä tuottavampien ja sujuvampien toimintatapojen omaksumista sekä töiden ja työnjaon uudelleen järjestämistä.

Hankkeen loppuraportissa on tarkasteltu ELY-keskuksia koskevia kehittämishankkeita ja ohjelmia ja niiden vaikutuksia ympäristötehtävien hoitoon ja töiden järjestämiseen. Tehtäväalueittain on selvitetty tehtävien hoidon nykytilannetta, tehty toimenpide-ehdotuksia ja arvioitu ehdotusten vaikutuksia. Raportti sisältää myös ehdotuksia jatkohankkeiksi.



Ympäristöministeriö
Miljöministeriet
Ministry of the Environment

ISBN 978-952-11-4072-3 (nid.)
ISBN 978-952-11-4073-0 (PDF)
ISSN 1796-1696 (pain.)
ISSN 1796-170X (verkkok.)