

**LÄNSI-SUOMEN YMPÄRISTÖKESKUKSEN
RAPORTTEJA 2 | 2008**

Söderfjärdenin maisemanhoitosuunnitelma

Lise-Lotte Molander ja Carina Järvinen



Länsi-Suomen ympäristökeskus

Söderfjärdenin maisemanhoitosuunnitelma

Lise-Lotte Molander & Carina Järvinen

Vaasa 2008

LÄNSI-SUOMEN YMPÄRISTÖKESKUS



**LÄNSI-SUOMEN
YMPÄRISTÖKESKUS**
VÄSTRA FINLANDS
MILJÖCENTRAL

LÄNSI-SUOMEN YMPÄRISTÖKESKUKSEN RAPORTTEJA 2 | 2008
Länsi-Suomen ympäristökeskus

Kansikuva: Söderfjärdenin peltomaisemaa, Matts Andersén
Kartat: Carina Järvinen

Julkaisu on saatavana myös internetissä:
www.ymparisto.fi/lసు/julkaisut

Tampereen yliopistopaino Juvenes Print, Tampere 2008
ISBN 978-952-11-2985-8 (nid.)
ISBN 978-952-11-2986-5 (PDF)
ISSN 1796-1912 (pain.)
ISSN 1796-1920 (verkköj.)

Yhteenveto	5
1 Perustiedot ja maisemasuunnittelun lähtökohdat	7
1.1 Alueen sijainti	7
1.2 Valtakunnalliset alueidenkäyttötavoitteet alueella	7
1.3 Hankkeen kuvaus ja selvityksen tausta	7
1.4 Maisemakäsitteitä	8
1.5 Alueen maanomistussuhteet	9
1.6 Kaavoitustilanne	9
1.7 Natura 2000	9
1.8 Luettelo muusta maisema-alueesta koskevasta aineistosta	9
2 Alueen yleinen kuvaus	12
2.1 Historia	12
2.1.1 1500-luku.....	12
2.1.2 1600-luku.....	12
2.1.3 1700-luku.....	13
2.1.4 1800-luku.....	13
2.1.5 1900-luku.....	13
2.2 Maankuivatuksen historia	14
2.3 Kylät	15
2.3.1 Östersolfin ja Västersolfin kylät	15
2.3.2 Munsmön kylä	16
2.3.3 Översundomin ja Yttersundomin kylät	16
2.4 Luonnonolosuhteet	17
2.4.1 Meteoriiisku	17
2.4.2 Kallioperä	17
2.4.3 Maaperä	17
2.4.4 Eläimistö.....	18
2.4.5 Kurjet.....	19
2.4.6 Kasvisto ja kasvillisuus	20
3 Maiseman ominaispiirteet sekä nykyinen maankäyttö	22
3.1 Maisemakuva	22
3.2 Viljelymaiseman ominaispiirteet	23
3.3 Metsäympäristö	23
3.4 Rakennettu ympäristö	24
3.4.1 Ladot ja kivimuurit sekä vanhat tiet ja polut	26
4 Maisemanhoidon tavoitteet sekä hoito- ja käyttösuunnitelma	28
4.1 Suunnittelumenetelmät – osallistava suunnittelu	28
4.2 Maisema-alueen tavoitteet	29
4.3 Suositellut ja ehdotetut toimenpiteet	30
4.3.1 Suositukset.....	30
4.3.2 Viljelymaisema.....	30
4.3.3 Ladot.....	31

4.3.4 Arvokkaat elinympäristöt ja perinteisesti hoidetut luonnonlaidun- ja niittyalueet.....	31
4.3.5 Rakennettu ympäristö.....	32
4.3.6 Avoimen maiseman reuna-alueet – metsät.....	34
5 Hoitotoimenpiteiden toteuttaminen	36
5.1 Hoitotoimenpiteiden rahoitusmahdollisuudet	36
5.1.1 Viljelymaisema.....	36
5.1.2 Metsämaisema	37
5.1.3 Rakennettu ympäristö.....	38
5.2 Seuranta.....	39
5.3 Ehdotettujen toimenpiteiden toteuttamisen oletetut maisemalliset vaikutukset	39
5.3.1 Viljelymaisema – vaikutukset Natura 2000 -alueeseen.....	40
5.3.2 Metsämaisema	40
5.3.3 Rakennettu ympäristö.....	40
Liiteluettelo.....	41

Yhteenveto

Ympäristöministeriön maisema-alue työryhmä valitsi Söderfjärdenin viljelylakeuden valtakunnallisesti arvokkaaksi maisema-alueeksi vuonna 1992. Valtioneuvosto teki maisema-alueista periaatepäätöksen vuonna 1995. Periaatepäätökseen kuuluu yhteensä 156 aluetta ja Söderfjärden on yksi niistä. Söderfjärdenin alue sisältyy myös valtakunnalliseen, vuonna 1993 koottuun arvokkaiden rakennettujen ympäristöjen luetteloon. Luetteloa päivitetään parhaillaan.

Luonnonsuojelulain 32 §:n mukaan maisema-alue voidaan perustaa luonnonmaiseman tai kulttuurimaiseman kauneuden, historiallisten piirteiden ja muiden niihin liittyvien arvojen säilyttämiseksi ja hoitamiseksi. Pääasiassa kyseessä on ihmisen muokkaama maisema, jossa luonto ja asutus luovat maisemallisesti kauniin kokonaisuuden.

Vuonna 2002 aloitettiin selvitys mahdollisuuksista perustaa Söderfjärdenille luonnonsuojelulain mukainen maisema-alue. Selvitys aloitettiin Interreg IIIA -hankkeessa, joka koski luonnonsuojelun alueiden matkailua ja infrastruktuuria ja jota rahoittivat EU:n rakennerahaston lisäksi Länsi-Suomen ympäristökeskus, Västerbotenin lääninhallitus, Vaasan kaupunki ja Nordmalingin kunta. Vuodesta 2003 lähtien ympäristöministeriö on vastannut maisemahoitosuunnitelman rahoituksesta ja Länsi-Suomen ympäristökeskus sen toteuttamisesta. Suunnitelma on tehty yhteistyössä 15 hengen yhteistyöryhmän kanssa. Yhteistyöryhmään on osallistunut edustajia paikallista etujärjestöistä, Mustasaaren kunnasta ja Vaasan kaupungista.

Tämä maisemahoitosuunnitelma on laadittu mahdollista luonnonsuojelulain mukaista maisema-aluehakemusta varten. Vuodenvaihteessa 2005–2006 pidetyn lausuntokierroksen perusteella hakemuksen jättämiselle ei ollut riittävää paikallista tukea, mutta maisemahoitosuunnitelma päätettiin kuitenkin julkaista. Lausuntokierroksen jälkeen maisemahoitosuunnitelmaan on tehty korjauksia ja lisäyksiä. Nyt julkaistu suunnitelma on suositusluontoinen, ja sen toivotaan olevan hyödyllinen kaikille niille, jotka asuvat ja toimivat alueella ja joilla on halu säilyttää Söderfjärden maisemallisesti kauniina alueena.

Maisemahoitosuunnitelman tarkoituksena on alueen paikallisen omaleimaisuuden säilyttäminen, vahvistaminen ja kehittäminen. Samanaikaisesti halutaan myös lisätä kunnan ja paikallisten asukkaiden tuntemusta paikallisesta kulttuurimaisemasta ja lisätä kiinnostusta sitä kohtaan. Kaikki ehdotetut hoitotoimenpiteet ovat vapaaehtoisia, joten suunnitelman toteuttaminen riippuu suurilta osin paikallisten asukkaiden aktiivisuudesta.

Avoin viljelylakeus, sen mielenkiintoinen syntyhistoria meteori-iskuineen ja maankuivatuksineen sekä nykyiset hyvin hoidetut pellot ovat alueen keskeisimpiä piirteitä, jotka luovat yhtenäisen maisematilan. Söderfjärdeniä ympäröivällä metsällä on suuri merkitys maiseman kehiksenä, koska se kohoaa lakeuden maanpinnan yläpuolella. Ympäröivän metsän korkeimman pisteen muodostaa lähes 60 metriä korkea Öjberget.

Avoimilla alueilla asutus muodostaa tärkeän osan kulttuurimaisemaa. Asutus on keskittynyt Översundomin, Yttersundomin, Munsmön, Östersölfin ja Västersölfin kyliin sekä Söderfjärdenin eteläpuoleisen maantien varteen. Söderfjärdenin pohjois-, itä- ja länsireunoilla on haja-asutusta. Yhtenäistä, perinteistä asutusta esiintyy pienemmällä alueella, mutta uudisasutus on ollut vilkasta lähes koko alueella, ja se antaa kylistä paikoittain hajanaisen vaikutelman.

Viljelylakeuden ladot antavat oman erityispiirteensä maisemakuvaan. Jäljellä olevat ladot muodostavat vain pienen osan alueella aikoinaan olleesta latomäärästä, ja niiden alkuperäisen käytön loputtua myös jäljellä olevat ladot ovat vaarassa hävitä niiden kunnan huonontuessa.

Kurjet ovat tehneet Söderfjärdenistä laajalti tunnetun alueen, mutta lakeudella keväisin ja syksyisin levähtävät linnut hankaloittavat maanviljelystä vahingoittamalla satoa. Kurjet ovat samalla myös rikkaus, joka pitäisi voida muuttaa voimavaraksi myös niille, jotka nyt kärsivät vahingoista.

Keskeisimmät tavoitteet Söderfjärdenin maisema-alueelle ovat:

- avoimen viljelymaiseman säilyttäminen
- maataloustuotannon hoitaminen elinvoimaisesti entisin toimintaedellytyksin. Tähän sisältyy mm. valunnan turvaaminen pengerrysalueita perkaamalla ja kunnossapitämällä
- omaleimaisen maiseman ja biologisen monimuotoisuuden säilyttäminen ja vahvistaminen alueella; metsäsaarekkeiden, laidunalueiden, latojen ja muiden tärkeiden elementtien säilyttäminen ja hoitaminen
- elämisen ja asumisen edellytyksien säilyttäminen alueella
- reuna-alueiden metsien hoitaminen maisemankuvaa häiritsemättä
- pellon ja metsän välisten reunavyöhykkeiden hoitaminen siten, että syntyy monimuotoisia ja monikerroksisia reunoja
- uudisrakentamisen mukauttaminen maisemaan ja olemassa oleviin rakennuksiin
- olemassa olevien rakennusten ja kulttuurimaiseman aktiivinen hoito ja kunnostaminen kulttuurihistoriallisia arvoja ja perinteitä kunnioittaen

1 Perustiedot ja maisemasuunnittelun lähtökohdat

1.1 Alueen sijainti

Söderfjärden sijaitsee Pohjanmaan maakunnassa, noin 10 km Vaasasta etelään (kuva 1). Maisema-alue koostuu pyöreästä, noin 2300 ha ja halkaisijaltaan 5–6 km suuruisesta viljelylakeudesta sekä sitä ympäröivien Sulvan ja Sundomin kylien osista. Alue sijaitsee kolmen kunnan alueella: Vaasan ja Mustasaaren välinen kunnataraja kulkee alueen läpi pohjois-itä-lounaissuunnassa, ja kapea kaistale alueen eteläisessä reunassa kuuluu Maalahden kuntaan.

1.2 Valtakunnalliset alueidenkäyttötavoitteet alueella

Vuonna 1986 ympäristöministeriö nimitti työryhmän, joka sai tehtäväkseen selvittää maamme arvokkaat kulttuuri- ja luonnonmaisema-alueet. Yhteensä 156 valtakunnallisesti arvokasta maisema-alueita kuvattiin ja rajattiin. Söderfjärden kuuluu näihin valtakunnallisesti arvokkaisiin maisema-alueisiin. Söderfjärdenin maisema-alueen raja on merkitty karttaan kuvassa 1. Söderfjärden sisältyy myös valtakunnalliseen, vuonna 1993 koottuun arvokkaiden rakennettujen ympäristöjen luetteloon (kuva 1). Luetteloa päivitetään parhaillaan.

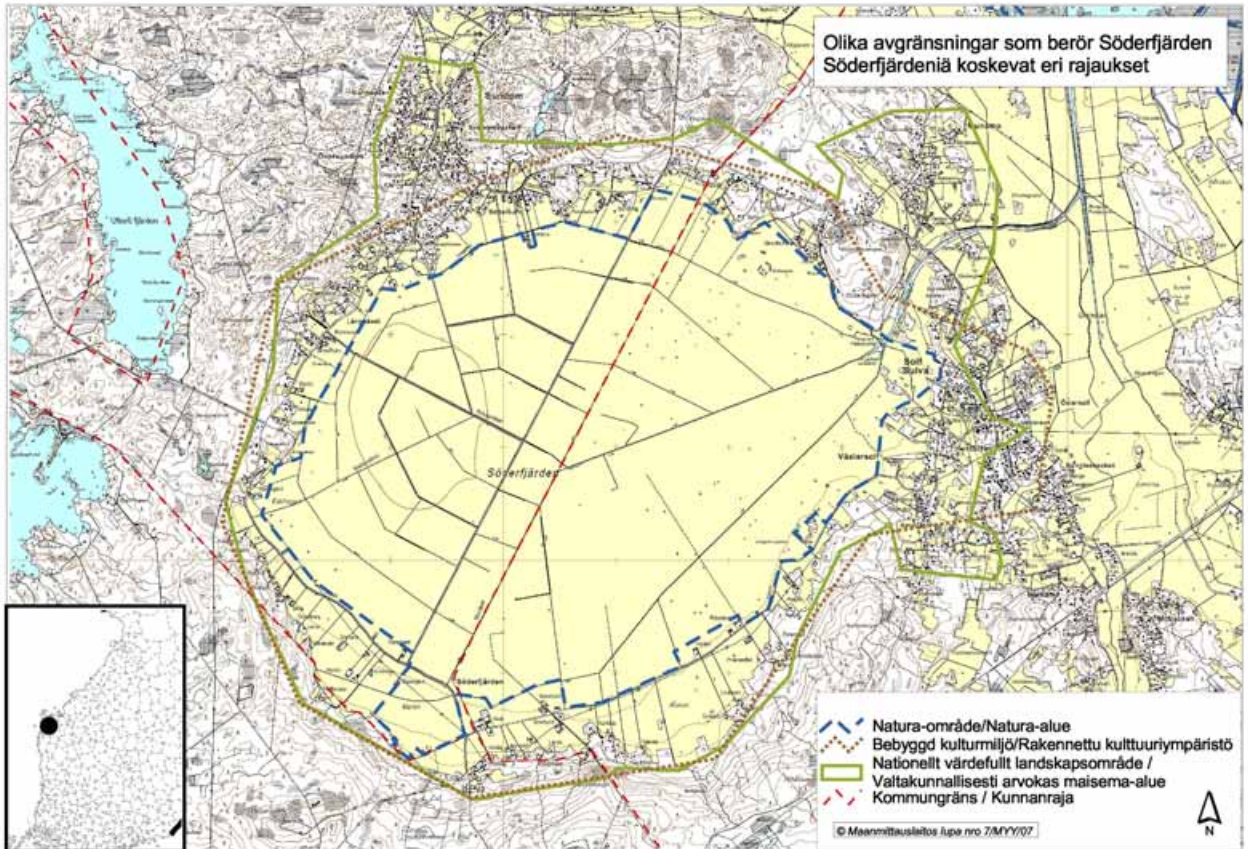
Kaavoitusta ja maankäyttöä ohjaavat maassamme maankäyttö- ja rakennuslain kautta muun muassa valtakunnalliset alueidenkäyttötavoitteet, joista päättää valtioneuvosto. Sekä maisema-alueet että kulttuurihistoriallisesti merkittävät rakennetut ympäristöt luettelaa alueidenkäyttötavoitteissa sellaisina alueina, joiden erityispiirteet tulee huomioida kaavoituksessa.

1.3 Hankkeen kuvaus ja selvityksen tausta

Sen jälkeen, kun maisema-aluetyöryhmä oli esittänyt mietintönsä ja nimennyt arvokkaat maisema-alueet, on maisemanhoitoa pyritty edistämään muun muassa mahdollistamalla maisema-alueen perustamisen – luonnonsuojelulain (1096/1996) mukaan voidaan perustaa erityisiä maisema-alueita kulttuurimaiseman kauneuden, historiallisten ominaispiirteiden tai muiden erityisten piirteiden hoitamiseksi ja suojelemiseksi. Maisema-alueiden perustaminen tapahtuu erillisen hakemus- ja päätösprosessin kautta, eikä se liity perinteisten luonnonsuojelualueiden perustamiseen.

Söderfjärdenin maisema-alueen perustamisselvitys aloitettiin 1.2.2002 käynnistyneessä ja 31.3.2004 päättyneessä Interreg-hankkeessa "Turism och infrastrukturi i naturreservat", joka koski luonnonsuojelualueiden matkailua ja infrastruktuuria. Päätös EU-rahoituksen myöntämisestä saatiin 18.10.2001. Ympäristöministeriö myönsi 1.1.2003 alkaen rahoitusta maisemanhoitosuunnitelmaa varten, ja työn toteuttamiseen on saatu tukea myös vuosina 2004 ja 2005.

Söderfjärdenin hankkeessa prosessi alkoi paikallisen yhteistyöryhmän perustamisella ja olemassa olevan aluetta käsittelevän tiedon keruulla. Yhteistyöryhmän kanssa määriteltiin alueen ominaispiirteet ja arvot sekä tavoitteet ja suositukset alueen hoitoa varten. Kaikki tiedot on koottu tähän maisema-alueen maisemanhoitosuunnitelmaan. Maisemanhoitosuunnitelman valmistuttua se lähetettiin maisema-alueen perustamishakemuksen luonnoksen kanssa kaikille sidosryhmille lausuntoa varten ja samalla pidettiin yleinen kuuleminen. Lausunto- ja kuulemiskierroksen perusteella päätettiin, ettei paikallinen tuki maisema-aluestatuksen hakemuksen jät-



Kuva 1. Söderfjärdenin valtakunnallisesti arvokkaan maisema-alueen, rakennetun kulttuuriympäristön sekä Natura-alueen rajat.

tämiselle ollut riittävää. Päätöksen maisema-alueen perustamisesta tekee nimittäin ympäristöministeriö, jos esitetty alue täyttää laissa mainitut kriteerit ja suuri osa asukkaista ja muista osapuolista, joita asia koskee, suhtautuu perustamiseen myönteisesti.

Maisemanhoitosuunnitelma päätettiin kuitenkin julkaista, ja nyt julkaistu suunnitelma on suositusluontoinen. Sen toivotaan olevan hyödyllinen kaikille niille, jotka asuvat ja toimivat alueella ja joilla on halu säilyttää Söderfjärden maisemallisesti kauniina alueena.

1.4 Maisemakäsitteitä

Maisema

Maisema on kokonaisuus, joka muodostuu geomorfologisista, ekologisista ja kulttuurihistoriallisista tekijöistä sekä niiden vuorovaikutuksesta. Maisema on dynaaminen, elävä ja kehittyvä kokonaisuus. Maisema-käsitteeseen sisältyy nykyään myös ihmisten mielikuvia ja esteettisiä käsityksiä.

Kulttuurimaisema

Kulttuurimaisemalla tarkoitetaan ihmisen käyttämää, hoitamaa, muuttamaa tai rakentamaa fyysistä ympäristöä, jonka maisemakuvassa näkyy em. toiminnan jälkiä. Kulttuurimaisemassa näkyy, miten ihmisen toiminta on sopeutunut ja käyttänyt hyödyksi alueen luonnon elementtejä, maaperää, topografiaa ja ilmastoa.

Luonnonmaisema

Luonnonmaisema tarkoittaa varsinaisesti aluetta, johon ihminen ei ole vaikuttanut. Puhekielessä sitä tosin usein käytetään tarkoittaen rakentamatonta aluetta.

1.5 Alueen maanomistussuhteet

Alue koostuu nykyisin suurilta osin yksityisomistuksessa olevasta maasta. Alueella on myös kaksi pienempää aluetta, joita hoitaa Sundomin jakokunta. Sundomin puolella on tehty uusjako.

1.6 Kaavoitustilanne

Kaupunginvaltuusto hyväksyi Sundomin osayleiskaavan vuonna 1984. Sen jälkeen Sundomissa on vahvistettu uusjako ja myönnetty yli 200 omakotitalon rakentamisen poikkeuslupaa. Kiinteistömuutokset uusjaon yhteydessä ja rakentaminen poikkeuslupien nojalla vaatii osayleiskaavan uudistamista. Sundomin osayleiskaavan päivittäminen aloitettiin vakavissaan syksyllä 2004. Pian kaupunki kuitenkin aloitti koko kaupungin alueen yleiskaavan laatimisen. Koska Sundomin alue sisältyy laajaan yleiskaavaan, päätti kaupunki luopua oman kaavan laatimisesta kylälle. Yleiskaava valmistuu todennäköisesti vuoden 2008 aikana. Öjbergetille on laadittu erillinen osayleiskaava, joka vahvistettiin 12.11.1998.

Sulvan osalta ei tähän mennessä ole ollut yleiskaavaa, mutta osayleiskaavan laatiminen Sulvalle ja Munsmoon aloitettiin vuoden 2005 alussa. Osayleiskaava ei kata kokonaan maisema-alueen Sulvaan kuuluvaa osaa: osa Söderfjärdenin eteläreunasta jää osayleiskaavan ulkopuolelle. Kaavan arvioidaan valmistuvan vuoden 2008 aikana.

Maalahden kunta ei ole suunnitellut lähiaikoina yleiskaavoittavansa kunnan osuutta maisema-alueesta, mutta se huomauttaa, että on olemassa kaksi voimassa olevaa hyväksyttyä tiesuunnitelmaa, jotka koskevat aluetta. Toinen on jo seutukaavassa mainittu Vaasan ohikulkutie, joka kulkisi Sundomin kautta "Rantatielle", ja toinen koskee Söderfjärdenin koillisosasta Åminneen kulkevaa tietä.

1.7 Natura 2000

Suurin osa peltoaukeasta, uloimpia asutettuja reuna-alueita lukuun ottamatta, kuuluu Natura 2000 -verkostoon. Alue muodostaa Öjenin metsäalueen ja Eteläisen kaupunginselän–Risön kanssa Natura-alueen (aluekoodi: FI0800057). Söderfjärdenin nimittäminen Natura-alueeksi perustuu sen merkitykseen muuttolintujen ruokailu- ja levähdyspaikkana keväisin ja syksyisin. Suojeluarvot turvataan maankäytö- ja rakennuslain avulla, minkä vuoksi Söderfjärden pysyy yksityisessä omistuksessa ja viljelytoiminta jatkuu entiseen tapaan.

1.8 Luettelo muusta maisema-alueesta koskevasta aineistosta

- Abels, A. 2003: Investigation of impact structures in Finland. Väitöskirja. Munsterin yliopisto, Saksa.
- Anon. 1999: Eteläisen Kaupunginselän ja Söderfjärdenin kasvillisuus selvitys. Vaasan kaupungin kaupunkisuunnitteluvirasto ja Mustasaaren kunta.
- Arkkitehdit Paunila & Rautamäki Ky 1999: Eteläisen kaupunginselän ja sen valuma-alueiden ympäristöyleissuunnitelma. Pohjanmaan liitto Österbottens förbund.
- Arvokkaat maisema-alueet. Maisema-alue työryhmän mietintö I & II, Ympäristöministeriö 1992.
- Backholm, B. 1958. Från sumpmark till åkerjord. Östebottnisk årsbok 1958.

- Brunnar i Kratern, esite Euroopan laajimmasta yhtenäisestä säätösalaajitukselta. KWH Pipe.
- Celvin, C. 2001: Munsmo – från fiske till jordbruk. Moniste, 10 s. Mustasaaren kunnan suunnitteluosasto.
- Celvin, C. 2001: Solf – en bys förändring. Mustasaaren kunnan suunnitteluosasto.
- Edén, P. 1990: Söderfjärden – en historia på 520 miljoner år. Skärgård 4/1999, s. 8-9. Skärgårdsinstitutet vid Åbo Akademi.
- Hellman, G. 1977: Munsmo bys historia.
- Höglund, K. 1999: Vaasan Söderfjärdenin alueinventointiraportti (luonnos/utkast). Pohjanmaan museo.
- Kevin, P. & Lammi, S. 1985: Vårt land, vårt land: En bok om Söderfjärden och det föränderliga kulturlandskapet. Svenska Österbottens landskapsförbund.
- Laurén, L., Lehtovaara, J.J., Boström, R. and Tynni, R. 1978: On the geology and the Cambrian sediments of the circular depression at Söderfjärden, western Finland. Geological Survey of Finland, Bulletin 297, s. 1–38.
- Lehtinen, M., Nurmi, P. ja Rämö, T. (red.) 1998: 3000 vuosimiljoonaa. Suomen kallioperä. Suomen geologinen seura.
- Lehtovaara, J. 1992: Söderfjärden: A Cambrian impact crater in western Finland. Tectonophysics 216:157–161.
- Lundin, G. ym. 2005: Cranes – where, when and why? Liite Vår Fågelvärld -lehteen nro 43, Ruotsin lintutieteellinen yhdistys (Sveriges Ornitologiska Förening).
- Lång-Kivilinna, G. 2004: Solf kulturlandskapsinventering. Arkitektbyrå Gunilla Lång-Kivilinna.
- Meteoritkraterns berättelse – Söderfjärden. Cd-rom. Sundom Bygdeförening/Mediahuset, Vasa.
- Meteoritkraterns berättelse – Söderfjärden. Videofilmi. Sundom Bygdeförening/ Mediahuset, Vasa.
- Murmursunds allehanda – lehden artikkeleita ainakin vuosikerroissa 2002–2004, mutta myös aikaisemmin (esim. 1999).
- Målsättningsplan för skyddet av vatten i Sundom by 1989. Vaasan kaupungin ympäristövaliokunnan julkaisuja 2/1989.
- Möte med Söderfjärden. Människa, jord och vatten i samverkan. Esite.
- Perinnebiotooppien hoito Suomessa. Perinnemaisemien hoitotyöryhmän mietintö. 2000. Suomen ympäristö 443.
- Rosenholm, G. 1965: Solf sockens historia. Vasa.
- Rosenholm, G. 1987: Mitt Solf. Scriptum, Vasa.
- Sundom bygdeförening 2001: Byaplan för Sundom.
- Sundom bys historia, del I-III. 1994–1997.
- Sundom Delgeneralplan för byområden. Stadsplaneringsverket, generalplaneavdelningen. Vasa 1982.
- Sundom hantverkar- och turismutveckling. Projektin loppuraportti.
- Svensk-Österbottniska samfundets årsbok 1958
- Temaplan och näringslivsutredning för utveckling av byarna i Söderfjärdenområdet. Suunnitelma valmistunut v. 2001 ”Träffpunkt Söderfjärden” -projektissa.
- Träffpunkt Söderfjärden, broschyr. Sundom bygdeförening 2000.
- Tynni, R. 1982: Lower Cambrian fossils and acritarchs in the sedimentary rocks of Söderfjärden, western Finland. Geological Survey of Finland, Bulletin 297, s. 40–59.

- Tynni, R. 1982: New results of studies on the fossils in the Lower Cambrian sediment deposit of the Söderfjärden Basin. Bulletin, Geological Society of Finland, Bulletin 54, s. 57–68.
- Undersökning av lediga byggnader i Sundom 1999. Sundom bygdeförening.
- Valtakunnallisesti merkittävät kulttuurihistorialliset ympäristöt. Museovirasto 1998.
- Veijalainen, A. 1999: Vaasan–Mustasaaren Sundominlahden ja Söderfjärdenin linnusto.
- Wester, H. 1995: Söderfjärden – ett nybyggarsamhälle. Scriptum, Vasa.
- www.sundom.fi

2 Alueen yleinen kuvaus

2.1 Historia

Söderfjärdenin korkeimmat kohdat nousivat merestä noin 4000 vuotta sitten. Merestä nousivat ensin Öjberget ja Nyback berget. Öjbergetiltä on löydetty noin 3800 vuotta vanhoja jälkiä ihmisten toiminnasta. Ajanlaskumme alussa seutu muistutti ulkosaaristoa pienine saarineen ja luotoineen. Kaukaa tulevat pyyntimiehet ja kalastajat hyödynsivät saaristoa ja yöpyivät saarissa. Sundomissa on asumuspainanne, joka on ajoitettu vuosiin 200–100 eKr. Rautakaudella, noin 1000 vuotta jKr., oli saaristo yhtenäisempi ja tuolloin oletetaan ensimmäisten asukkaiden asettuneen Sundomin alueelle.

Söderfjärdeniä ympäröivissä kylissä oli asutusta jo 1400-luvulla. Solfån (Sulva) ja Murmursundin (Sundom) kylät mainitaan kihlakunnan pöytäkirjassa vuodelta 1463. Söderfjärdenin rannoilla oli asutusta jo 1500-luvulla. Ensimmäinen kirjallinen maininta on Kustaa Vaasan tehokkaan verojen perinnän yhteydestä vuodelta 1558.

Söderfjärdenillä on aina ollut suuri merkitys sitä ympäröivien kylien asukkaille, ensin kalastusvesistönä ja myöhemmin maanviljelysalueena. Kivetön lahti soveltui hyvin nuottakalastukseen. Myöhemmin maankohoamisen jatkuessa rantaniittyjen pinta-ala kasvoi, ja ne muodostivat tärkeimmän karjan talvirehun lähteen. Söderfjärdenin kalastusoikeuksista on ollut riitaa. Sundomin, Munsmön ja Sulvan maanviljelijöillä oli itsestään selvä kalastusoikeus. Tämän lisäksi myös kyröläisillä ja laihialaisilla oli ikivanha kalastusoikeus, joka oli peräisin ajalta, jolloin Sundomia ja Sulvaa ei ollut vielä asutettu.

2.1.1 1500-luku

1500-luvulla elettiin tuolta ajalta peräisin olevien tietojen mukaan hyviä aikoja. Asukasmäärä kasvoi nopeasti samoin kuin viljelysmaiden pinta-ala. Hyvien aikojen myötävaikuttavia tekijöitä olivat suotuisat sääolosuhteet sekä seudun tärkeimpien vientituotteiden kasvava kysyntä. Eniten viljeltiin ohraa (2/3) ja ruista (1/3). Miesten ollessa pitkiäkin aikoja hylkeenpyynti- tai kalastusmatkoilla ulkosaaristossa hoitivat naiset ja lapset suuren osan tilan töistä.

Mantereen talonpoikaistilojen suuruus oli 1500-luvulla noin 3,5 ha, mutta Sundomin tilat olivat vain 1,5 ha suuria. Kalastuksen ja hylkeenpyynnin vuoksi pärjättiin pienillä pinta-aloilla.

2.1.2 1600-luku

1600-luvulla Söderfjärdenin veden syvyys oli kolme metriä. Kiista kalavesistä jatkui vielä 1700-luvullakin, mutta nuottapaikat muuttuivat vähitellen kuivaksi maaksi tai rantaniityiksi. Kun yhä suurempi osa Söderfjärdenistä muuttui rantaniityksi, kasvoi kiinnostus sitä kohtaan.

Pulavuosien ja armeijan miehistövaatimusten vuoksi tilojen omistajat vaihtuivat tai tilat menettivät itsenäisyytensä. Vuosisadan alussa avointa peltoalaa oli noin 31,5 ha. Vuosisadan lopussa olosuhteet paranivat ja peltojen uudisraivauksia suoritettiin. Uudet viljelyalueet sijaitsivat osittain vanhoilla pelloilla ja osittain Söderfjärdenin vesijättömaalla. Niittyala kasvoi enemmän kuin peltoala. Karjan merkitys kasvoi, ja sään voimat eivät vaikuttaneet luonnontilaisiin niittyihin samalla tavalla kuin viljaan. Merkittävän suuria niittyaloja raivattiin eläinmäärän kasvaessa. Tähän aikaan perustettiin Vaasan kaupunki (1606).

2.1.3 1700-luku

Viranomaiset katsoivat tarpeelliseksi nimetä kaikki manttaaliin pannut tilat, mikä tehtiin vuoden 1704 maakirjaan. Isonvihan aikaan jokainen tila sai numeron, jota käytetään vielä tänäkin päivänä maarekisterissä. Uuden verollepanon yhteydessä isonvihan jälkeen vaadittiin uutta maanjakoa, isojakoa. Viranomaisten mukaan maanomistussuhteet olivat sekavia, ja sen vuoksi syntyi vaatimus isostajaosta. Söderfjärden oli isoonjakoon asti kylien yhteistä maata.

Söderfjärden oli ollut kulkukelpoinen merenlahti 1700-luvun keskivaiheille asti. Söderfjärdenin vesistö erotti Sulvan Munsmosta ja Sundomista. Dammbackenilta kuljettiin lautalla Strömmenin yli 1700-luvun loppuun saakka, jolloin Strömmenin yli rakennettiin pato. Padon rakentaminen vuonna 1776 todennäköisesti vähensi alueen kalataloudellista merkitystä huomattavasti ja kalastus loppui alueella luultavasti 1700-luvun lopussa. Dammbackenilla oli myös markkinapaikka, joka kuitenkin kiellettiin, koska sen katsottiin kilpailevan Vaasan torin myynnin kanssa.

2.1.4 1800-luku

Söderfjärdenissä kasvoi 1800-luvulla runsaasti järviruokoa ja saraa, jota korjattiin karjan rehuksi, peittojen täytteeksi ja kattomateriaaliksi. Maankohoaminen oli silloin edennyt niin pitkälle, että kuivina kesinä suuri osa Söderfjärdenistä oli lähes vedetön. Hirsilatoja rakennettiin korkeille alustoille.

Riddardiketin valtaojan kaivaminen aloitettiin vuonna 1821. Tiloilla keskusteltiin paljon Söderfjärdenin kuivatuksesta. 1800-luvun keskivaiheilla rakennettiin Strömmenin ylittävä kivisilta padon viereen.

2.1.5 1900-luku

Vuonna 1902 muuttivat ensimmäiset maanviljelijät Söderfjärdenille. Vuonna 1910 Söderfjärdenin kaakkoisreunalla oli 14 tilaa. Muutto jatkui eteläistä reunaa pitkin länteen ja vuodesta 1924 edelleen pohjoiseen päin Söderfjärdenin Sundomin puoleisella laidalla. Vuonna 1950 oli eteläisen puoliskon reunalla yli 50 tilaa. Asukkaita oli tuolloin reilut 200.

Söderfjärdenin lahden kuivatus saatettiin loppuun vuonna 1927. 1900-luvun alussa viljeli maanviljelijä Söderfjärdenillä keskimäärin noin 10 ha maata, mikä oli hieman enemmän kuin maanviljelijöillä Sulvalla ja Sundomissa. Heinää ja nurmitähkiötä viljeltiin, ruis- ja kauraviljelmät muodostivat suurimmat pinta-alat, kun taas ohraa viljeltiin pienemmässä mittakaavassa. Myös perunaa viljeltiin. Jokaisella tilalla oli 4–6 lehmää ja 1–2 hevosta. Maidontuotanto muodosti tärkeimmän tulonlähteen, ja se säilytti asemansa 1970-luvulle saakka, jolloin alettiin panostaa enemmän viljanviljelyyn. Kiinnostus maitolehmiä kohtaan laski hieman jo 1950- ja 1960-luvulla samalla, kun lihanautojen ja sikojen määrä kasvoi. Viimeiset työhevokset, joita 1900-luvun puolessavälissä oli noin 80, hävisivät 1970-luvulla. Vehnää viljeltiin yleisesti jo 1950-luvulla. Rypsinviljely aloitettiin Söderfjärdenillä 1960-luvulla ja sokerijuurikkaan 1970-luvulla. Perunanviljelyalat kasvoivat vähitellen. 1970-luvulla tuli ohraa yleisin viljalaji.

1940- ja 1950-luvuilla maisemaa hallitsivat ladot. Latoja oli eniten 1940-luvulla, jolloin niiden määrän arvioidaan olleen noin 3000. Vuonna 1982 tehdyn laskennan mukaan niitä oli 940. Tänä päivänä latoja on jäljellä alle sata. Suuret ruokotiheiköt Söderfjärdenin keskellä sekä keväiset ja syksyiset vesimuodostumat Riddardiketin keskellä ja sen ympärillä antoivat erityisen leimansa maisemalle. Pumpppauksen käynnistymisen jälkeen alettiin viljellä timotein siemeniä, jotka menivät vientiin koko Pohjoismaihin. Heinäsiemenen viljelyn tuottamalla rahoilla voitiin myös maksaa valtionvelat. Heinä oli yleisin viljelylaji 1950-luvulle asti. Heinäsiemenen vilje-

lyn tuottamat tulot myötävaikuttivat varmasti siihen, että maanviljelijät pystyivät hankkimaan erilaisia maanviljelyskoneita.

Kaksi ensimmäistä traktoria ilmestyivät 1930-luvun lopussa ja vasta vuonna 1955 hankittiin kolmas suurempi, uudenaikainen traktori. Moderni maanviljelys pääsi vauhtiin vasta 1960-luvulla. Vuonna 1969 traktoreita oli 69. Ensimmäinen leikkuupuimuri hankittiin vuonna 1959 ja kymmenen vuotta myöhemmin niitä oli kuusi kappaletta. Ne, jotka eivät omistaneet osuutta puimurista, ostivat palveluita niiltä, joilla oli puimuri. Kukaan ei enää käyttänyt puimakonetta. Maanviljelyn koneellistaminen oli maanviljelijälle tärkeämpää kuin auton omistaminen. Ensimmäinen auto saapui vuonna 1940 ja 1970-luvun alussa autoja oli 11. Vasta 1970-luvulla auton omistaminen yleistyi.

2.2 Maankuivatuksen historia

Maankuivatuksen historia kertoo Söderfjärdenin muuttumisesta tärkeästä kalavedestä laajaksi maanviljelysalueeksi. Söderfjärden oli yhteydessä mereen Strömmenin kautta ja muodosti kalaisan alueen. Veden syvyys oli 1600-luvulla noin kolme metriä, mikä mahdollisti monia erilaisia kalastusmenetelmiä. Myös Munsmoströmmenissä ja myöhemmin Riddardiketissä harjoitettiin tuottoisaa kalastusta, ja varsinkin kevätkutuisten kalojen pyynti oli vilkasta.

Ensimmäinen pato perustettiin Munsmoströmmenin lahden suulle vuonna 1776, ja sen rakensivat kylänmiehet Sulvalta, Munsmosta ja Sundomista. Padon tarkoituksena oli sulkea keväiset valumavedet pois Söderfjärdeniltä ja edistää heinän kasvua. Pato rakennettiin maasta ja kivistä, ja siinä oli kaksi luukkuja. Myöhemmin luukkujen määrää lisättiin neljään. 1820-luvulla maanviljelijät tekivät aloitteen veden johtamisesta Söderfjärdeniltä keskussalaojan eli Riddardiketin kautta. Kaivaminen aloitettiin vuonna 1821. Riddardiket on sen jälkeen toiminut Söderfjärdenin kuivatusjärjestelmän tärkeimpänä osana. Vuosina 1860 ja 1889 kärajöitiin ylläpitovelvollisuudesta. Vuonna 1909 Riddardiketiä syvennettiin ja pidennettiin. Kaivaminen tehtiin käsin vuoteen 1952 saakka, jolloin Riddardiketiä ja reunoja perattiin ensimmäistä kertaa kaivinkoneella.

Lahden mahdollisesta kuivatuksesta keskusteltiin paljon 1800-luvun lopulla. 1900-luvun alussa pidettiin kokouksia, joissa pohdittiin lahden veden pumppaamisen mahdollisuutta. Vuonna 1911 esitettiin kuivatusehdotus, joka kuitenkin hylättiin. Seuraavana vuonna esitettiin uusi ehdotus kolmin eri vaihtoehdoin. Kuivatuksen toteuttamisesta ei päästy yksimielisyyteen, ei edes seuraavissa kokouksissa. Vuonna 1919 kuivatuksen kannattajat päättivät toteuttaa kuivatuksen ja siten työ aloitettiin.

Paikalliset riidat olivat suuria, ja länsisulvalaiset yrittivät sabotoida työtä. Vuonna 1921 he räjäyttivät suojapenkereen ja 500 ha kuivatettua maata jäi taas veden alle. Eduskunnassa säädettiin oma laki, Lex Söderfjärden, kuivatuksen varmistamiseksi. Söderfjärdenin kuivatus turvattiin vasta vuonna 1925. Korkein oikeus hylkäsi tuolloin valituksen hankkeesta ja tuliselut, kuten Karl Schogster, G. M. von Esen, K. A. Veikkola ja August Holmström, olivat tyytymättömiä.

Ensimmäiset vuonna 1922 tehdyt pumppausyritykset epäonnistuivat. Tiilestä rakennettu pumppaamo sähköisine pumppuineen valmistui vuoden 1926 alussa. Ojituksen ja pengerrykset valmistuivat 1920-luvulla, jolloin saatiin 1430 ha uutta pelto- maata.

Kuivatus todettiin muodollisesti loppuun saatetuksi vuonna 1927. Maanomistajat ottivat toiminnan haltuunsa perustamalla ojitusyhtiön. Se muodosti Pohjoismaiden suurimman pumppausta harjoittavan kuivatusyhtiön. Vielä 1940-luvulla raivattiin Söderfjärdenin alimpia maita.

Vuonna 1964 rakennettiin vanhan viereen uusi tehokkaampi pumppaamo, joka nykyisin toimii museona (kuva 2). Siellä on yhä toimiva sähköinen moottori ja muu varustus, sekä näyttely maankohoamisen ja kuivatuksen eri vaiheita kuvaavista kar-

toista ja kuivatuksen toteuttamisesta vastuussa olleiden ihmisten valokuvista. Niin ikään vuonna 1964 paikallinen taiteilija, Eivor Holm, maalasi uuden pumppaamon seinille kolme yli 2 m korkeaa kuivatusta kuvaavaa maalausta. Myöhemminä vuosina seinille ja kattoon ovat Paula Blåfield (kattomaalaus), Tapani Tammenpää, Nils Nygren, Lars Nedergård ja Kaj Smeds maalanneet uusia taideteoksia.

Sundomin osalta yhteinen salaojitus aloitettiin vuonna 1981 uusjaon yhteydessä. Tämä oli Euroopan suurin yhteissalaojitus. Sulvan puoleiset pellot oli salaojitettu sodan jälkeen, pääosin 1950- ja 1960-luvuilla.

1990-luvun keskivaiheilla aloitettiin yhteinen salaojien järjestely. Sen ansiosta happamuutta voidaan kontrolloida, mikä maataloudellisen hyödyn lisäksi vaikuttaa myös veden laskupaikan eli Eteläisen kaupunginselän vedenlaatuun. Tämän järjestelyn laajuus on myös eurooppalaisessa mittakaavassa ainutlaatuinen, esimerkiksi hankkeen yhteydessä alueelle sijoitettiin yli 500 säätösalaojakaivoa.



Kuva 2. Oikealla oleva vanha pumppaamo toimii nykyään museona. (kuva: Anita Storm)

2.3 Kylät

2.3.1 Östersolfin ja Västersolfin kylät

Nimitys "Solfå by" mainitaan ensimmäistä kertaa kirjallisesti jo 1400-luvulla. Tarun mukaan Sulvan vanhin asutus on sijainnut kirkonmäen lounaispuolella olevalla Herrbackenilla. Sulvalla ennen vuotta 1945 rakennettujen talojen määrä on koko kylässä lähes 200. Suurin osa talojen ulkonäöstä on alkuperäistä useista perusteellisista remonteista huolimatta. Maisema-alue kattaa Stundarsin, kirkon ympäristöineen sekä vanhan rantatien varrella olevan asutuksen.

Sulvan kirkonkylässä sijaitseva Stundarsin käsityöläiskylä ja kulttuurikeskus on maamme suurimpia ulkoilmamuseoita. Stundarsin toiminta aloitettiin 1930-luvulla. Alueella on noin 60 pääosin muualta Pohjanmaalta siirrettyä rakennusta. Museoalueen lähistöllä on lisäksi joitakin yksityisiä paikalle siirrettyjä asuintaloja, jotka muodostavat perinteisen kylän tapaisen kokonaisuuden. Varsinkin kesällä, mutta myös

muina vuodenaikoina, järjestetään erilaisia tapahtumia, kuten pitoja, käsityöläispäiviä, markkinoita sekä musiikki- ja taidetapahtumia.

Vuonna 1626 rakennettiin kylän ensimmäinen kirkko. Sulvan nykyinen puukirkko on rakennettu vuosina 1783–1786. Pitäjänmakasiini on rakennettu vuonna 1858. Pappila on noin vuodelta 1820.

2.3.2 Munsmo kylä

Munsmo koostui alkujaan joistakin saarista. Kylän vanhimmat tilat sijoittuvat vanhalle rantaviivalle. Suurin osa Munsmosta, uloimpia Holminilla ja Öjranilla sijaitsevia tilaryhmiä lukuun ottamatta, kuuluu maisema-alueeseen. 1900-luvun alussa tehdyt kylän palstajärjestelyt siirsivät joitakin tiloja kylän ulkopuolelle, mutta suurimmalta osin asutus on kuitenkin pysynyt kylän sydämessä ja teiden varrella. Aiemmin maantie kulki Strömmenin yli Dammbackenilla ja Munsmo kylän sydämen läpi. Nykyinen tie rakennettiin vuonna 1967.

Munsmo strömmenillä, Söderfjärdenin koillisreunassa olevalla pumppausasemalla, käy joka vuosi 500–1000 vierailijaa. Vanhempi pumppausrakennus toimii museona, jossa on Söderfjärdenin ja kuivatuksen historiaa käsittelevä näyttely. Uudemmassa pumppausrakennuksessa on Söderfjärdenin historiaa ja toteutettua kuivatusta kuvaavia seinämaalauksia, joista vanhimmat ovat vuodelta 1964.

Munsmossa on useita siirtokiviä, jotka ovat olleet kansanuskomuksen kohteena ja vaikuttaneet myös perinteisiin. "Södärnestjörkon" on suuri kolmiosainen siirtokivi, jolle kylän lapset kokoontuivat vappuna. Strömmenissä sijaitseva "Stohellon" tai "Strömstejnin" on tunnetuin siirtolohkare. Tällä kivellä asusti vedenhengetär.

2.3.3 Översundomin ja Yttersundomin kylät

Sundom on kuulunut Vaasaan vuodesta 1973 lähtien. Kylän asukasluku nousi 1980- ja 1990-luvulla 40 prosentilla. Sundom on yhä kasvava kylä, joka kaupungin läheisyyden vuoksi houkuttelee paikkakunnalle muuttajia.

Sundomin asutus voidaan jakaa noin 20 osa-alueeseen tai alueryhmään, jotka taas voidaan laskea kuuluviksi viiteen pääryhmään. Näistä Söderfjärdenin reuna-alueet sekä suurin osa keskuskylästä, Översundomista, kuuluvat maisema-alueeseen.

Sundomissa on monta kulttuurihistoriallisesti arvokasta kohdetta. Sundomin kirkko rakennettiin hirrestä vuonna 1929. Pappila rakennettiin vuonna 1877 ja peruskorjattiin alkuperäiseen kuntoon vuosina 1998–1999. Pappila sijaitsee vähän matkan päässä kirkosta, eikä se kuulu maisema-alueeseen. Söderfjärdenin pohjoisreunassa on vuonna 1809 rakennettu mamsellityyppinen Södersundin tuulimylly. Mylly on korjattu ja maalattu, ja nykyinen omistaja, Sundom bygdeförening, on varustanut myllyn uusilla siivillä. Kotiseutumuseo ulkorakennuksineen, navettoineen, viljavarastoineen, heinälatoineen, tuulimyllyineen, sotilastorppineen ja kaivoineen avattiin vuonna 1962. Museo sijaitsee kylän pohjoisosassa ja siten maisema-alueen ulkopuolella.

Vanhan kalastaja-, työläis- ja pienviljelijäkylän punaisia mökkejä ja puutarhoja täydentävät nykyään sadat uudet vaihtelevan tyyliset pientalot. Joissakin kylän osissa on vielä tänäkin päivänä perinteisiä rakennuksia. Esimerkiksi Norrbackenilla on vanhoja rakennuksia, hyvin säilyneitä piharyhmiä sekä pienten, sievien talojen välissä kiemurteleva kylätie.

2.4 Luonnonolosuhteet

2.4.1 Meteori-isku

Söderfjärdenin kraatterimaisuus selvitettiin vasta 1970-luvulla, kun geologit alkoivat lukea satelliittikuvia. Monet olivat ensin sitä mieltä, että Söderfjärden oli vanha tulivuori. Kraatterin sormusmainen rakenne ja keskellä oleva kohouma viittaavat meteori-iskuun. Kohouma muodostui törmäyksessä syntyneen vastapaineen seurauksena. Kraatterin syvyys on yli 300 m, kun taas syvyys kohouman kohdalla on vain 50 m. Meteori-iskun vahvimmat todisteet saatiin, kun kairasydämistä löydettiin kvartsirakeita, joissa näkyi shokkivaikutus. Tällainen shokkivaikutus syntyy ainoastaan meteori-iskujen ja atomiräjähdyksen yhteydessä muodostuvan äärimmäisen paineen seurauksena.

Meteori-isku on ajoitettu tapahtuneeksi noin 530 miljoonaa vuotta sitten. Siihen aikaan Söderfjärden sijaitsi eteläisellä pallonpuoliskolla päiväntasaajan lähellä. Söderfjärden on ainut Suomen yhdestätoista kraatterista, joka ei ole veden peittämä. Jääkauden aikaiset voimat sekä eroosio ovat muokanneet kraatteria. Mannerjää on vienyt mennessään kymmeniä metrejä ylimmistä kerrostumista ja katkaissut reunavuorten huiput. Viimeinen jääkausi on jättänyt jälkensä kallioperän päälle kerrostuneen irtomaalajipeitteen muodossa.

2.4.2 Kallioperä

Alueen kallioperä koostuu Vaasan graniitista. Vaasan graniitti on harmaa, gneissimäinen, granaattipitoinen kivilaji, ja sitä esiintyy vain paikoitellen kraatteria ympäröivässä kallioreunassa. Törmäyksen jälkeen kraatteri täyttyi nopeasti savisella kerrostumalla, joka on kovettunut ja muodostanut saviliuske-, hiekkakivi- ja liejukivikerroksia. Alueella esiintyy myös ohuita grauvakan sekä soramaisen konglomeraatin kerroksia. Näiden yläpuolella esiintyy irrallisia kvartaarikaudella muodostuneita n. 40–70 metrin paksuisia maakerrostumia. Kairasydämistä tehtyjen fossiililöydösten perusteella sedimenttikerrosten on voitu todeta olevan peräisin varhaiselta kambriajalta 520–530 miljoonaa vuotta sitten. Kambrinen kerrostuma on kevyempi kuin ympäröivä prekambriinen peruskallio, ja se on paikoitellen jopa 250 metrin paksuinen.

Söderfjärdenin geologia on hyvin tutkittu yhteensä seitsemän 1970-luvun puolivälistä lähtien tehdyn porauksen jälkeen. Näistä tutkimustuloksista voi lukea enemmän eri julkaisuista, kirjoista ja Internetistä (ks. myös luku 1.8).

Öjbergetillä jääkauden aiheuttamat jäljet taas näkyvät selvästi: monilla paikoilla on silokallioita, joiden päältä jää on poistanut maakerrokset. Nämä maakerrokset koostuvat suurimmaksi osaksi moreenista ja ne ovat kerrostuneet muun muassa Öjbergetin rinteille.

2.4.3 Maaperä

Söderfjärdenin maa koostuu pääosin vakaarakenteisesta karkeasta hiesusta. Reuna-alueilla lahden ympärillä ja varsinkin sen eteläosassa on joitakin hieta-alueita. Moreenia esiintyy paikoitellen itäosissa.

Kuten seudun muutkin maat, sisältää myös Söderfjärdenin maa rikki- ja raskasmetallipitoista sulfidisavea. Se on vakaata niin kauan, kun se pysyy meren tai pohjaveden pinnan alapuolella. Sulfidien joutuessa kosketuksiin ilmassa olevan hapen kanssa, esimerkiksi maankohoamisen yhteydessä, ne hajoavat ja muodostavat vesien happamuutta aiheuttavaa rikkihappoa. Muun muassa salaojitus tavallisesti nopeuttaa tällaisia prosesseja, mutta Söderfjärdenillä on hiljattain toteutettu 1600 hehtaarin huuhtoutumista vähentävä säätösalaajitus. Säätösalaajitus auttaa

kasveja hyödyntämään ravinteita paremmin, hidastaa happamien yhdisteiden muodostumista ja ehkäisee happamuuspiikkejä. Maan kosteustasapainon parantuessa myös sato suurenee.

Moreeni on yleisin mineraalimaalaji Öjbergetillä. Moreenikerroksen paksuus vaihtelee muutamasta senttimetristä muutamaan metriin. Söderfjärdenin puoleisissa notkoissa esiintyy myös pienirakeisempaa savea ja hiesua.

2.4.4 Eläimistö

Söderfjärden tunnetaan laajasti muuttolintujen taukopaikkana. Syksyisin, syys- ja lokakuussa, tuhannet kurjet lepäävät lakeudella. Ojitus on luonnollisesti vaikuttanut kevättulvan laajuuteen ja lepäävien lintujen määrään. Mutta keväisin kevättulvan ollessa korkealla, tuhannet hanhet, laulujoutsenet, sorsat ja muut linnut kokoontuvat pelloille. Söderfjärden on Suomen ainut harvinaisen keräkurmitsan pysyvä taukopaikka. Sepelkyyhkyjä ja pulmusia nähdään täällä suuremmissa parvissa kuin missään muualla Merenkurkussa.

Söderfjärdenin pesimälintukanta on tavallinen, mutta käsittää kuitenkin useita paikallisesti harvinaisia lajeja, kuten tuulihaukan, peltopyyn ja suopöllön. Runsaslukuisimpia pesimälintuja ovat kiurut, pensastaskut, niittykirviset, västäräkit ja peltosirkut.

Söderfjärdenin lintuhavainnot perustuvat 1980- ja 1990-luvuilta peräisin oleviin tietoihin. Aikaisempia, kattavampia tietoja ei ole saatavissa, mikä on valitettavaa, koska ojituksen ja tehostuneen maanviljelyksen myötä on luultavasti tapahtunut suuria muutoksia myös linnustossa. Ennen uusjakoa ja salaojituksia, kun pellonpientareita ja penkereitä oli runsaasti, olivat isokuovi, tuulihaukka (kuva 3) ja suopöllö Söderfjärdenille tyypillisiä lajeja. Tätä tulkintaa tukee Ostrobothnia Australis ry, joka on alueella, jolla nurmilaitumet nyt hallitsevat viljelymaisemaa, havaitun tiheyden perusteella arvioinut pesivien kuoviparien määrän olleen Söderfjärdenillä 1950- ja 1960-luvulla noin 120–140 paria. Viimevuotisten laskentojen (mm. vuonna 2001) perusteella Söderfjärdenillä pesii nykyään vuosittain noin 25 kuoviparia. Tuulihaukan kohdalla tilanne on huomattavasti parempi, sillä Ostrobothnia Australiksen mukaan Söderfjärdenillä voi nykyisin pesiä jopa kymmenen tuulihaukkaparia.

Öjberget on Vaasan suosituimpia virkistysalueita, ja siellä on rikas kasvisto ja eläimistö. Mäkien lailla on kuivempia alueita, joilla esimerkiksi keräkurmitsa viihtyy. Yleisiä pesimälintuja rinteiden kosteissa metsissä ovat esimerkiksi peippo, punarinta ja laulurastas. Öjbergetillä on myös seudulla harvemmin esiintyviä lintuja, kuten huuhkajia, varpuspöllöjä ja kulorastaita.

Muuta eläimistöä kuin lintuja ei ole tutkittu perusteellisemmin, mutta havaintojen perusteella lajisto on seudulle ominaista. Tavallinen orava on yleinen Söderfjärdeniä ympäröivässä kuusimetsässä. Siili on alueella melko harvinainen. Eniten niitä esiintyy kylien laidoilla, missä petoeläimet ovat harvinaisempia ja liikenne rauhallisempaa. Rusakot ja metsäjänikset ovat asettuneet alueelle, ja erityisesti kulttuurimaisemassa viihtyvä rusakko on paikoitellen runsaslukuinen. Piisami esiintyy Söderfjärdenin suurissa ojissa. Kettu ja supikoira kuuluvat alueen pysyviin asukkaisiin, mutta niitä on melko niukasti. Sundomin kylän ympäristössä on tehty useita karhuhavaintoja. Ilves on harvinainen ja kuuluu mahdollisesti pysyvään eläimistöön. Mäyrä, kärppä ja minkki esiintyvät alueella, kuten myös luultavasti näätä, vaikkei siitä ole tehty havaintoja. Hirviä nähdään säännöllisesti lahdella ja myös valkohäntäpeuroista ja metsäkauriista tehdään havaintoja. Lisäksi alueella tavataan lepakoita, sammakoita, liskoja ja käärmeitä. Liito-oravista on tehty yksittäisiä havaintoja Söderfjärdenin länsireunassa sekä Öjbergetillä.



Kuva 3. Tuulihaukka on yksi Söderfjärdenin latojen seinille ripustetuissa pöntöissä pesivistä linnuista. (kuva: Jean Esselström)

2.4.5 Kurjet

Suuret lintumäärät ovat kauan oleskelleet Söderfjärdenin viljelysmailla, sekä keväisin että syksyisin. Tehokkaan ojituksen ja pienempien kevättulvien vuoksi kevätmuuttajien määrä on laskenut, kun taas kurjet kokoontuvat syksyisin yhä suurempina määrinä. Tämä seuraa kurkien osalta laajempaa globaalia trendiä; kurjet ovat laajemmaltikin yhä enenemässä määrin ruvenneet käyttämään peltoalueita levähdyspaikkoina. Erään teorian mukaan suuri osa kurkien aiemmin levähdyspaikkoina käyttämistä soista on nykyään ojitettu ja pellot tarjoavat silloin vaihtoehdoisen ympäristön muutonaikaiselle levähdykselle. Söderfjärden on näille kurjille merkittävä tauko- ja ruokailupaikka (kuva 4). Koko kesän Söderfjärdenillä oleilee kurkia, jotka eivät pesi. Syksyllä 1999 laskettiin kurkia olevan Söderfjärdenillä enimmillään 3000. Syksyllä 2002 ja 2003 niitä oli vieläkin enemmän, vuonna 2002 laskettiin olevan 6030 lintua samaan aikaan. Kurjet aiheuttavat maanviljelylle merkittävää haittaa syömällä ja tallaamalla kasvavaa viljaa. Lisäksi ne saastuttavat rehuviljaa ulosteellaan. Haittojen laajuus vaihtelee vuosittain sääolosuhteista riippuen.

Sitä mukaa, kun levähtävien kurkien määrä on lisääntynyt, on myös aktiivisuus ongelman rakentavien ratkaisumallien etsimiseksi lisääntynyt. Jo 2.10.1999 Vaasan ruotsinkielinen työväenopisto järjesti teemapäivän Söderfjärdenin kurjista. Noin 30 osallistujaa sai kuulla muun muassa, miten kurkiongelmat on ratkaistu Ruotsin tärkeimmän kurkien levähdysalueen, Hornborgasjönin, ympärillä.

Muutaman vuoden ajan on kurjille viljelty riistapeltoja, mutta ne eivät aina ole tuottaneet toivottua tulosta. Riistapelot voivat jossain määrin ohjata kurkia tietyille alueille, mutta ne eivät anna sataprosenttista suojaa tuhoja vastaan muilla alueilla. Lainmukaiset maanviljelijälle maksettavat korvaukset rauhoitettujen eläinten aiheuttamasta haitasta viljapelloilla eivät aikaisemmin ole vastanneet menetettyjä tuloja. Vuoden 2004, 2005 ja 2006 korvaushakemuksille on kuitenkin myönnetty täysimääräinen korvaus.

Syksyllä vuonna 2004 ympäristöministerin toimesta nimitetty paikallinen Länsi-Suomen ympäristökeskuksen koordinoima työryhmä pohti silloista korvausjärjestelmää ja esitti parannusehdotuksia sen suhteen. Seuraavat seikat sisältyivät ehdotuk-

seen: 1) korvausten nostaminen 100 prosenttiin, 2) erityisten arvioijien asettaminen mahdollisimman nopean ja oikeudenmukaisen arvioinnin turvaamiseksi, 3) kurkipeltojen luominen vuosittain kurkien suosimille paikoille, 4) korvaushakemusten nopeampi käsittely ja 5) kurkien aiheuttamien haittojen korvausten asettaminen etusijalle niin kauan, kuin sataprosenttista korvausta ei voida antaa.

Näistä ehdotuksista viides, ja siten myös ensimmäinen, on otettu huomioon jo vuoden 2004 ja 2005 korvauksia myönnettäessä, jolloin korvaukset olivat siis 100 % haetusta summasta. Ympäristöministeriö uudistaa parasta aikaa korvausjärjestelmää, joten vanhan korvausjärjestelmän (ennen vuotta 2004) mukaan tuskin mitään korvaushakemuksia tullaan enää käsittelemään.

Söderfjärdenillä oleskelevien kurkien määrä houkuttelee syksyisin myös ihmisiä. Paikalliset lintutieteelliset yhdistykset järjestävät keväisin ja syksyisin retkiä Söderfjärdenille. Viljelyaukealla ja etenkin pumppausasemalla ja näkötorussa käy kesäisin sekä yksittäisiä kävijöitä että opastettuja ryhmiä. Kävijämäärä aiheuttaa etenkin keväisin ja syksyisin ongelmia työkoneiden eteen pysäköityjen autojen muodossa. Söderfjärdenin keskelle Marenintien varteen Sundomin jakokunnan omistamalle alueelle on siksi tehty pieni parkkipaikka. Sundomin kyläyhdistys (bygdeförning) tulee siirtämään alueelle vanhan riihen, johon perustetaan Söderfjärdenistä kertova näyttely, tähtitieteellinen observatorio sekä kahvila. Läheisyyteen rakennetaan myös uusi lintutorni.



Kuva 4. Muuttavia kurkia Söderfjärdenillä. (kuva: Matts Andersén)

2.4.6 Kasvisto ja kasvillisuus

Alueella ei ole tehty yhtenäistä kasvillisuuskartoitusta. Suurinta osaa alueesta, Öjbergetiä lukuun ottamatta, käytetään tehokkaasti maanviljelykseen ja asutukseen, mikä näkyy myös kasvillisuudessa. Alueita, joilla on pitkään harjoitettu perinteistä maataloutta, kuten laiduntamista tai niittämistä, kutsutaan perinnebiotoopeiksi. Vuosina 1992–1998 tehtiin valtakunnallinen kartoitus Suomen perinnebiotoopeista, ja Söderfjärdenin maisema-alueella todettiin olevan kaksi paikallisesti arvokkaaksi luokiteltua perinnebiotooppia. Alueet sisältyvät karttaliitteen merkinnällä "arvokkaat elinympäristöt" osoitettuihin alueisiin. Myös muilla paikoilla on luonnossa, pellonreunoilla ja metsässä nähtävissä jälkiä vanhasta maankäytöstä. Kiviaidat ja -

röykkiöt muodostavat aluetta rikastuttavan piirteen. Suurin osa jäljellä olevista kiviaidoista on merkitty liitteenä olevaan maisema-analyysikarttaan.

Öjbergetillä on monia eri kasvillisuustyyppejä, ja ne voidaan karkeasti jakaa seuraaviin tyypeihin: mäkien lakien kuivat kangasmetsät, rinteiden tuoreet metsät sekä notkojen kosteikot ja kosteat kangasmetsät. Varsinkin vanhan Öjbergetintien varrella on vanhoja umpeenkasvaneita niittyjä ja hakamaita, joilla kaupungin työntekijät tekivät raivaustöitä vuonna 2005.

Öjbergetiä lukuun ottamatta ovat periaatteessa kaikki Söderfjärdenin reunametsät talousmetsäkäytössä. Sulvalla uudistettiin metsätaloussuunnitelmat vuonna 2005. Myös Sundomin metsätaloussuunnitelmat ovat vain muutaman vuoden vanhoja.

3 Maiseman ominaispiirteet sekä nykyinen maankäyttö

Maiseman arvokkaat ominaispiirteet voidaan jakaa seuraavasti: a) **maisemakuva**: yhtenäinen ja pyöreä alue, jossa asutus painottuu maanteiden reunoille sekä osittain perinteiset kylät; b) **luonnon ominaispiirteet**: meteorikraatteri ja kallioiden ympäröimä viljelymaaksi ojitettu merenlahti; c) **kulttuurin ominaispiirteet**: ojituksen historia, joka käsittää 1700-luvulta alkaen 1900-luvun alkuun tehdyt ojitukset ja pengerrykset, säteittäisen sarkajaon sekä latojen suuren määrän. Yhä enemmän uusien rakennusten kanssa sekoittuvat vanhat rakennukset ovat tärkeä osa maisemakuvaa ja kulttuurihistoriaa.

Karttapohjainen maisema-analyysi on tehty jotta saataisiin selvempi kuva maisemasta ja sen ominaispiirteistä. Analyysiin sisältyy seuraavat seikat: arvokkaat näkymät, ladot ja riihet Söderfjärdenillä vuonna 2002, kiviaidat, arvokkaat rakennetut ympäristöt, arvokkaat elinympäristöt, avoimet maisema-alueet sekä maisemallisesti arvokas metsä (1 ja 2). Kappaleissa 3.1 – 3.4 on tarkemmin lueteltu, miten kartoitus tehtiin.

3.1 Maisemakuva

Söderfjärdenillä on selkeä maisemarakenne, joka koostuu avoimesta viljelymaisemasta ja sitä ympäröivistä reunakallioista. Viljelylakeus on lähes pyöreä tai oikeastaan kuusikulmainen, ja ympäröivät kalliot ovat pieniä, koska ne ovat kuluneet vuosimiljoonien ajan. Niiden korkeus vaihtelee 20 ja 40 metrin välillä. Öjbergetin korkein kohta on noin 50 metriä merenpinnan yläpuolella ja se sijaitsee lakeuden pohjoispuolella. Öjbergetin huippu on tarkalleen 55 metrin korkeudessa, sillä seitsemän metriä on lisätty keinotekoisesti.

Kalliorengas murtuu Söderfjärdenin merensuulle, Munsmo strömmeniin, ja tähän paikkaan on muodostunut Munsmon kylä. Toisessa murtumakohdassa on Sundomin kylä. Maantie kulkee viljelylakeuden reunoja pitkin ja pääosin peltoalueen sisäpuolella. Tie kulkee metsän läpi ainoastaan alueen pohjoispuolella. Asutusta on Söderfjärdenin koko reunaan pitkin. Useimmat talot sijaitsevat metsänreunassa, ja vain muutamia taloja on rakennettu maantien sisäpuolelle.

Varsinainen peltolakeus on silmämääräisesti täysin tasainen ja avoin. Maanpinnan kaltevuus on keskimäärin 0,05–0,20 prosenttia lahden keskeisillä osilla, kun taas reuna-alueilla esiintyy 0,20–1,90 prosentin kaltevuutta. Lähempänä metsänreunaa on metsäsaarekkeita. Talojen yhteydessä lahden reunoilla kasvaa suurempia puita. Silmäänpistäviä maisemapuita ei ole. Ojien reunoilla kasvaa vain nuorempia puita ja pensaita. Varsinainen viljelylakeus sijaitsee pääosin merenpinnan alapuolella, minkä vuoksi veden taso on peltoalueella säädeltävä pumppauksella. Söderfjärdenillä on yhteensä 43 800 metriä avoimia ojia. Peltoalueen läpi kulkee muutama tie, jotka pääosin ovat Sundomin puolella.

”Arvokkaat näkymät” maisema-analyysissä (liite 2):

Paikat, joissa maiseman arvot luonnollisesti paljastuvat katsojalle, on maisema-analyysissä merkitty nuolilla. Nämä eivät ole näköalakohteita perinteisessä mielessä. Sen sijaan on haettu kohtia, joista esimerkiksi alueen läpi autolla ajaessa helposti havaitsee maiseman erityispiirteet sopusointuisena kokonaisuutena (esim. vilahdus metsän reunustamaa peltoaukeaa) tai näkökenttään mahtuu kerralla rakennetun ympäristön maisemallisesti arvokas kokonaisuus. Ei ole ajateltu, että ihmiset varta vasten hakeutuisivat näille paikoille, vaan ne ovat kohtia, joihin alueen kehittyessä

tulisi kiinnittää erityistä huomiota niin, että maisemakuva ei ainakaan niistä kohdistu katsottuna merkittävästi muutu.

3.2 Viljelymaiseman ominaispiirteet

Söderfjärdenin viljelylakeus on keskeisin ja yhtenäisin peltoalue koko maisema-alueella ja myös sitä suuremmassa mittakaavassa. Tällä hetkellä Söderfjärdenin peltojen kokonaispinta-ala on noin 2300 ha. Lisäksi kylissä on pienempiä peltoalueita, suurimmat ja yhtenäisimmät ovat Munsmissa. Noin 60 maanviljelijää harjoittaa Söderfjärdenillä maanviljelystä pää- tai sivutoimisesti. Maanomistajia on selvästi useampia, noin 250, mutta monet vuokraavat maitansa. Pellot ovat yleisesti tehokkaassa viljelykäytössä ja hyvässä kunnossa. Vilja, etenkin kaura ja ohra, täyttää nykyään suurimman osan pinta-alasta. Pienemmällä pinta-alalla viljellään soke-rijuurikasta, öljykasveja, nurmea ja perunaa (kuva 5). Pellot ovat hyvin ojitettuja, suurimmaksi osaksi satoa parantavalla ja ravinne- ja happamuuskuormitusta pienentävällä säätösalaajituksella. Umpeenkasvaneet pellot eivät aiheuta ongelmia. Metsitys ei ole ajankohtaista Söderfjärdenillä, sillä jo Natura 2000 -alueen asema edellyttää, että aluetta käytetään viljelyyn.

Karjankasvatus on pienimuotoista; Sundomin puolella sijaitsee yksi lammastila, yksi lehmätila ja yksi sikatila. Pelloalueen reunassa on jäljellä vain muutama laidunniitty. Viljelemättömiä tai muokkaamattomia luonnonniittyjä ja hakoja on alueella vain muutamia. Ainoastaan yhdelle maanviljelijälle on myönnetty maatalouden ympäristötukea perinnebiotooppien hoitoon. Viljelylakeuden reunassa, Marerintien varressa, on ratsutalli.

Maisema on muuttunut paljon viimeisten vuosikymmenien aikana. Sarkojen säteittäinen jakaminen on hävinnyt maan uusjaon myötä varsinkin Sundomin puolella. Myös suurin osa ladoista on purettu. 1930–1960-luvuilla lahdella oli muutamia metsäpalstoja, joilla kasvoi koivuja. Ne olivat kuivatuksen jälkeen viljelemättömiksi jätettyjä palstoja. 1980-luvulla maa oli kokonaan viljeltyä.

Maatalousmaisema maisema-analysissä (liite 2):

Peltoaukeama muodostaa alueen maisemallisen ytimen. Siksi melkein koko peltoalue on merkitty maisema-analysikarttaan merkinnällä "avoimet maisema-alueet". Myös pienet, "arvokkaat elinympäristöt" -merkinnällä osoitetut alueet ovat osa maatalousmaisemaa. Näitä alueita hoidetaan, tai niitä on lähiaikoina hoidettu, perinteisin menetelmin, useimmiten laiduntamalla. Tällaisilla alueilla on usein maisema-arvojen lisäksi myös korkeita biologisia arvoja. Alueiden tunnistus on tehty ympäristöhallinnon 1990-luvun alku- ja keskivaiheilla tehdyn perinnebiotooppiinventoinnin sekä tietyn tyyppisten erityisympäristötukitietojen perusteella. Tästä johtuen alueelta saattaa löytyä samantyyppisiä alueita merkittyjen alueiden ulkopuolelta.

3.3 Metsäympäristö

Yhtenäinen aluetta kehystävä metsänreuna on maisemallisesti arvokas. Kaltevuus on paikoitellen hyvin pieni ja horisontin muodostava metsä sijaitsee hyvin kaukana. Joissakin paikoissa etenkin alueen länsi- ja pohjoisosassa kaltevuus on suurempi ja metsähorisontin muodostavat vain muutaman sadan metrin päässä asutuksesta tai pellonreunasta sijaitsevat puut. Nämä metsät ovat selkeämpi osa Söderfjärdenin maisemaa, minkä vuoksi ne ovat myös maisemallisesti arvokkaita ja maisema-analysikartassa erotettu merkinnällä "Maisemallisesti arvokas metsä 1". Metsä on suurimmaksi osin havumetsää, jossa harjoitetaan tavanomaista metsätaloutta Öjbergetin osayleiskaavoitettua aluetta lukuun ottamatta. Siinä lähes kaikki metsät on merkitty joko SL tai MU, eli ne on kaavassa suojeltu (SL) tai niihin kohdistuu



Kuva 5. Söderfjärdenin vaikuttavalla viljelylakeudella on edelleen muutamia latoja ja riisiä. (kuva: Anita Storm)

määräyksiä maiseman- ja luonnon huomioimisesta hakkuiden yhteydessä (MU).

Jos alueen metsiä katsotaan pienimuotoisemmin, ovat metsänreunat ja metsäsaarekkeet arvokkaita elementtejä, jotka kuitenkin vaativat tiettyä hoitoa kehittyäkseen maiseman helmiksi.

Metsäympäristö maisema-analysissä (liite 2):

"Maisemallisesti arvokas metsä1" -merkintä on annettu niille metsille, jotka viettävät jyrkästi tai melko jyrkästi peltoaukeamalle ja jotka sen takia ovat välitön osa maisemaa. Maisemanäkökulmasta näillä alueilla olisi erityisen suositeltavaa (vapaaehtoisesti) harjoittaa maisema-arvot huomioivaa metsätaloutta luvun 4.3. suositusten mukaisesti.

"Maisemallisesti arvokas metsä2" -merkinnällä on osoitettu metsät, jotka sijaitsevat loivemmilla rinteillä ja joilla metsähorisontin muodostavat metsät ovat kaukana peltoaukeamasta. Näillä metsillä ei ole yhtä korkeita maisemallisia arvoja kuin merkinnällä "maisemallisesti arvokas metsä1", mutta ne ovat kuitenkin osa Söderfjärdenin maisemallista kokonaisuutta ja niitä suositellaan myös vapaaehtoisesti hoidettavan luvun 4.3. suositusten mukaisesti.

3.4 Rakennettu ympäristö

Länsisuomalaisuus on ominaista alueen rakennuskulttuurille. Asuinpihojen rakenteesta ilmenee, että rannikkoseudulla on harjoitettu monia elinkeinoja. Sekä metsästystä ja kalastusta että maanviljelystä harjoitettiin rinnakkain. Paikallinen topografia ja maaperä vaikuttivat talon ja rakennusten sijaintiin. Vanhemmille asutusalueille ovat tyypillisiä asuinpihan niin sanotut pikkumökit. Myös lainsäädäntö vaikutti sijaintiin ja tämän lisäksi haluttiin suojautua petoeläimiltä ja muukalaisilta. Tilan suuruus ja varallisuus määräsi rakennusten määrän ja asuinpihan rakenteen. Rakennusten sijainti ja etäisyydet niiden välillä määräisivät työpanoksen ja piha-työn suunnittelun.

Muutto ja uudisrakentaminen ovat viime aikoina olleet vilkasta Sundomissa ja Sulvalla. Tämä merkitsee sitä, että vanhojen rakennusten joukkoon on ilmestynyt uusia ja että uusien talojen sijainti ja ulkonäkö ovat aiheuttaneet perinteisen kokonaisuuden hajaantumista. Vaikka tyypillinen pohjalainen rakennustyyli on alueelle ominaista, on myös 1900-luvun jokaisen vuosikymmenen jättämät jäljet nähtävissä rakennuksissa.

Rakennettu ympäristö voidaan jakaa viiteen eri ikäluokkaan:

1. Ennen toista maailmansotaa rakennetut tilat, usein maanviljelijöiden omistamia
2. Jälleenrakentamiskaudella, 1940- ja 1950-luvulla rakennetut talot
3. Suhteellisen pienet 1960-luvulla rakennetut talot, joiden julkisivu on tiilestä tai puusta
4. Tasa- tai lievästi kaltevakattoiset 1970-luvulla rakennetut tiilitalot
5. 1980-luvulla tai myöhemmin rakennetut uudet talot

Osa alueen taloista on siirretty muualta Pohjanmaalta, ja siksi etenkin Stundarsissa ja sitä ympäröivällä alueella on säilytettynä suuri määrä koko Pohjanmaan kulttuurihistoriaa. Jokainen talonomistaja, joka panostaa vanhojen rakennusten säilyttämiseen tuleville sukupolville, antaa merkittävän panoksen kulttuurimme jatkuvalla olemassaololle. Viime vuosikymmenten nopea kehitys on muokannut kulttuurimaisemaa paljon ja aiheuttanut sen, että osa vanhasta kulttuurimaisemasta on hävinnyt.

Söderfjärdenin rakennetun ympäristön osalta voidaan myös todeta, että kaksiharjaiset kuistit ovat alueelle tyypillisiä. Paremmin säilyneitä perinteisiä rakennuskokonaisuuksia on esimerkiksi Munsmissa ja Norrbackenilla Sundomissa.

Munsmissa on jäljellä 1800-luvulla ja 1900-luvun alussa rakennettuja taloja. Ne ovat kunnostettuja, mutta julkisivu on useissa tapauksissa saanut säilyttää alkuperäisen ulkonäkönsä. Muutokset ovat yleensä tapahtuneet ikkunoiden vaihdon yhteydessä. 1900-luvun alussa alettiin taloihin rakentaa kuisteja ovien suojelemiseksi ja lisätilan saamiseksi. Munsmön tyypillinen kuisti on matalaa mallia, ja siinä on monta ikkunaa. Ikkunat on sijoitettu molemmille sivuille ja kaksi ikkunaa oven puoleiselle seinälle. Ovi on sijoitettu kuistin keskelle.

Rakennettu ympäristö maisema-analyysissä (liite 2):

Kaj Höglund Pohjanmaan museosta sekä arkkitehti Gunilla Lång-Kivilinna arkkitehtitoimisto Gunilla Lång-Kivilinna Oy:stä ovat yhdessä rajanneet maisema-analyysiin merkityt arvokkaat rakennetut ympäristöt, joista kuvassa 6 näkyvä Södersundin tuulimyly on yksi. Rajaukset perustuvat kuitenkin aiempiin, perusteellisiin inventointeihin sekä Sundomissa (Pohjanmaan museo) että Sulvalla (Mustasaaren kunta). Rajaukset perustuvat seuraaviin kriteereihin: rakennusten ja ympäristöjen edustavuus, harvinaisuus, alkuperäisyys, historiallinen arvo ja yhtenäisyys sekä rakennushistoriallinen kerroksellisuus.



Kuva 6. Södersundin mamsellityyppinen tuulimylly on yksi rakennushistoriallisesti arvokkaimista kohteista, jotka ovat ominaisia maisemassa. (kuva: Jean Esselström)

3.4.1 Ladot ja kivimuurit sekä vanhat tiet ja polut

1900-luvun puolivälissä olleeseen maisemalle ominaiseen latomereen ei ole enää paluuta. Tiedetään, että Söderfjärdenillä on ollut latoja ainakin 1700-luvulta saakka. Kertoman mukaan Suomen sodassa Söderfjärdeniä ylittävä venäläinen sotajoukko kääntyi kauhistuneena nähdessään ladot, joita he luulivat vihollisten jättimäiseksi leiriksi! Enimmillään latoja oli 1950-luvulla, jolloin niiden määrä oli noin 3000. Nykyään latoja on jäljellä alle sata. Vuonna 2002 kartoitettiin Söderfjärdenin ladot ja riihet, ja ne on merkitty maisema-analyysikarttaan.

Vanhan maankäytön jättämät jäljet ovat yhä nähtävissä maisemassa kivimuureina sekä vanhoina polkuina ja teinä, joista osa on yhä käytössä, kun taas toiset on hylätty. Suurin osa alueen kivimuureista on merkitty liitteenä olevaan maisema-analyysikarttaan. Monet aidat ovat suuria ja näyttäviä (kuva 7), ja joidenkin ympäristöä hoidetaan säännöllisesti. Ympäristön hoitoon on mahdollista saada maatalouden ympäristötuen erityistukea (ks. kohta 5.1).



Kuva 7. Hyvin säilynyt kiviaita Sundomissa. (Kuva: Henry Höglund)

4 Maisemanhoidon tavoitteet sekä hoito- ja käyttösuunnitelma

4.1 Suunnittelumenetelmät – osallistava suunnittelu

Maisema-alueen perustamisselvityshanke sai alkunsa Interreg-hankkeen "Turism och infrastruktur i naturreservat" aikana, vuonna 2001. Hanketta esiteltiin aikaisessa vaiheessa Österbottens svenska producentförbundin kokouksissa Sulvalla ja Sundomissa sekä myöhemmin noin kymmenen paikallisen yhdistyksen yhteisessä kokouksessa. Myöhemmän kokouksen tuloksena muodostettiin kokoukseen osallistuneiden yhdistysten edustajista koostuva yhteistyöryhmä, joka on yhdessä hankkeenvetäjän kanssa laatinut maisema-alueen tavoitteet ja päätösehdotuksen sisällön. Yhteistyöryhmä koostui seuraavista jäsenistä: ÖSP:n Sundomin paikallisosasto; Sven-Ola Hortans, Sundom samfällighet; Henrik Nysand, Sundom vattendelägarlag; Jan-Erik Backholm, ÖSP:n Sulvan paikallisosasto; Bjarne Lervik, Östersolf, Västersolf ja Rimal samfällighet; Fredrik Ström, Munsmo samfällighet; Christer Nedergård, Solf lantmannagille; Patrik Nedergård, Sundom Bygdeförening; Ragnvald Blomfeldt, Söderfjärdens torrlägningsföretag; Nils-Erik Ström, Söderfjärdens hembygdsförening; Sven Wester. Marjatta Hultholm on toiminut Mustasaaren kunnan edustajana ja Christine Bonn Vaasan kaupungin edustajana. Yhteistyöryhmän puheenjohtajana on toiminut Jonas Laxåback ÖSP:stä. Länsi-Suomen ympäristökeskusta on edustanut Leena Rinkineva-Kantola. Hankkeenvetäjänä toimi aluksi Anita Storm, myöhemmin Lise-Lotte Molander ja helmikuusta 2004 alkaen Carina Järvinen.

Työryhmän ensimmäinen kokoontuminen järjestettiin 11.8.2003. Silloin keskusteltiin pääasiassa siitä, mitkä oleelliset piirteet olisi säilytettävä ja mitkä piirteet ovat maisemanhoidon kohteena, sekä lisäksi joistakin ongelmista, jotka pitäisi ratkaista. Ryhmä päätti myös kokoontua uudelleen saatuaan ensimmäisen maisemanhoitosuunnitelman luonnoksen sekä kommentoituaan ja täydennettyään sitä. Tämän jälkeen yhteistyöryhmä on kokoontunut kuusi kertaa. Kaksi kokousta ovat olleet niin sanottuja teemakokouksia, yksi metsä- ja maanviljely-ympäristöä käsittelevä 2.11.2004 ja yksi rakennettua ympäristöä käsittelevä 14.1.2005.

Metsäympäristöä käsittelevässä teemakokouksessa päätettiin, että Söderfjärdenin reunametsien hoitosuosituksen keskusteluja jatkettaisiin suunnittelijan, Rannikon metsäkeskuksen ja Korsholms skogsvårdsföreningin (Mustasaaren metsänhoitoyhdistys) kesken. Näissä keskusteluissa tuli esiin metsäkeskuksen mahdollisuus aloittaa alueella erillinen luonnonhoitohanke. Hankkeessa laadittaisiin maiseman huomioinnottavia metsätaloussuunnitelmia kuluitta sitä toivoville metsänomistajille. Tästä mahdollisuudesta lähetettiin alueen metsänomistajille tiedotuskirje, ja heille järjestettiin tiedotustilaisuus 23.2.2005. Luonnonhoitohanketta ei kuitenkaan voitu aloittaa paikalla olleiden metsänomistajien vähäisen kiinnostuksen vuoksi.

Rakennetun ympäristön teemakokouksessa todettiin, että arvokkaiden rakennettujen ympäristöjen rajaaminen vaatisi erityistä asiantuntijoiden työpanosta. Lähes koko alueella on jo aiemmin inventoitu rakennuksia, mutta näiden tietojen koostamista ei ollut tehty. Virkamieskokouksen jälkeen päätettiin, että aiemmin Sulvan kulttuurimaisemaselvittelyn tehnyt arkkitehti Gunilla Lång-kivilinna sekä Sundomissa inventointeja tehnyt Kaj Höglund Pohjanmaan museosta tekisivät yhteistyötä arvokkaiden rakennettujen ympäristöjen rajaamisessa.

Sulvan kulttuurimaisemaselvitykseen on merkitty kiviaidat ja arvokkaat kulttuuritiet. Sundomin osalta näitä tietoja täydensi Sundom bygdeförening, ja näillä keinoilla kartoitetut kiviaidat on merkitty liitteenä olevaan karttaan.

4.2 Maisema-alueen tavoitteet

Söderfjärdenin maisema-alueen yleinen tavoite on alueen luonnon- ja kulttuurimaiseman kauneuden sekä historiallisten ominaispiirteiden säilyttäminen ja hoitaminen.

Söderfjärdenin maiseman oleellisimpia säilytettäviä, hoidettavia ja kehitettäviä piirteitä ovat viljelymaiseman avoimuus, ladot, harmoniset ja maisemaan sopivat rakennukset sekä kokonaiset reuna-alueet, jotka vahvistavat maisemakuvaa Söderfjärdenin ympärillä.

Maisemahoidon tärkeimmät tavoitteet ovat:

A. Viljelymaisema

- avoimen viljelymaiseman säilyttäminen
- maanviljelytuotannon hoitaminen elinvoimaisesti entisin toimintaedellytyksin, mm. valunnan turvaamisella pengerrysalueita perkaamalla ja kunnossapitämällä
- vaihtelevan maiseman ja biologisen monimuotoisuuden säilyttäminen ja vahvistaminen alueella; metsäsaarekkeiden, laidunalueiden, latojen ja muiden tärkeiden elementtien säilyttäminen ja hoitaminen
- elämisen ja asumisen edellytyksien säilyttäminen alueella

B. Metsämaisema

- reuna-alueiden metsien hoitaminen maisemankuvaa häiritsemättä
- Pellon ja metsän välisten reunavyöhykkeiden hoitaminen siten, että syntyy monimuotoisia ja monikerroksisia reunoja

C. Rakennettu ympäristö

- uudisrakentamisen mukauttaminen maisemaan ja olemassa oleviin rakennuksiin
- olemassa olevien rakennusten ja kulttuurimaiseman aktiivinen hoito ja kunnostaminen kulttuurihistoriallisia arvoja ja perinteitä kunnioittaen

apua tuhoeläintorjunnassa. Esimerkiksi peltopyyn poikaset syövät aluksi pelkästään hyönteisiä ja peltopyy etsii suojaa ojanvarren pensaista.

Viljelymaiseman hoidon suositukset:

- ojan- ja tienreunojen hoito siten, ettei yhtenäisen vesakon anneta koskaan kasvaa. Muutamia pieniä puita saa säilyttää siellä täällä ojan- ja tienreunoilla
- ladot säilytetään ja niitä hoidetaan mahdollisuuksien mukaan
- metsäsaarekkeet ja muut arvokkaat elinympäristöt säilytetään, ja hoito aloitetaan tai sitä jatketaan mahdollisuuksien mukaan
- ojanreunojen vesakkojen raivauksen vastuunjako on selvitettävä

4.3.3 Ladot

Jäljellä olevat ladot muodostavat merkittävän piirteen maisemassa, ja samalla ne ovat osa kulttuurihistoriaa. Ladot ovat myös biologisen monimuotoisuuden kannalta tärkeitä alueella, jolla on laajoja, tehokkaasti viljeltyjä pinta-aloja. Esimerkiksi tuulihaukan pesiytyminen alueella edellyttää latojen säilyttämistä.

4.3.4 Arvokkaat elinympäristöt ja perinteisesti hoidetut luonnonlaidun- ja niittyalueet

Kiviröykkiöt ovat alueella harvinaisia, ja metsäsaarekkeita on Söderfjärdenin reuna-alueilla vain muutamia. Kiviaidat ovat melko harvinaisia myös Söderfjärdeniä ympäröivissä kylissä. Jäljet entisajan vaivalla tehdystä viljelytyöstä tulisi säilyttää. Erityiset kohteet, kuten kivimuurit ja -röykkiöt, joiden ympäristöt ovat kasvaneet umpeen, sekä piiloon jääneet vanhat, suuret puut voidaan mielellään nostaa esiin ympäristöä raivaamalla tai poistamalla mahdollista ryteikköä.

Sarkaojien määrä on vähentynyt ja peltojen pinta-alat ovat kasvaneet salaojituksen myötä. Samalla myös ojanreunojen määrä ja pinta-ala on pienentynyt, kuten myös metsäsaarekkeiden ja maisemapuiden määrä. Tehokkaassa viljelykäytössä olevassa viljelymaisemassa nämä muodostavat tärkeitä suoja- ja ruokailupaikkoja monille linnuille ja muille eläimille, minkä vuoksi olisi syytä säästää jäljellä olevat metsäsaarekkeet.

Söderfjärdenillä ei ole varsinaisia maisemasta erottuvia, kaukaa näkyviä maisemapuita. Söderfjärdenillä on aiemmin kasvanut mäntyjä, mutta ne poistettiin niiden jäädessä uusjaon yhteydessä palstojen keskelle. Tämän vuoksi mänty voisi olla sopiva puulaji mahdolliseksi maisemapuuksi.

Perinteisesti hoidetut luonnonlaidun- ja niittyalueet eli perinnebiotoopit ovat harvinaisia maisema-alueella. Nurmet muodostavat suurimmat laidunalat. Perinnebiotooppien määrä on pieni, kuten myös niiden pinta-ala. Laidunalueiden lisääminen olisi hyväksi sekä luontoa että maisemaa ajatellen.

Öjbergetillä on vanhoja umpeenkasvaneita niitty-, pelto- ja hakamaita. Ne on huomioitu yleiskaavassa ja kaavamääräysten mukaan ne ovat erityisiä maisema-alueita, ja tarkoituksena on säilyttää niiden kulttuurimaisemalle ominaiset piirteet. Kaupunki on talvella 2004–2005 suorittanut raivauksia tällä alueella, ja siten hoito on saanut hyvän alun ja jatkuvaa hoitoa suositellaan.

4.3.5 Rakennettu ympäristö

Alueen talot ovat yleensä hyvin hoidettuja, ja voidaan huomata, että asukkaat panostavat lähiympäristöönsä. Vanha romu ja ränsistyneet talot ovat harvinaisia näkyjä. Sekä rakennuksia että pihamaita hoidetaan yleensä huolella (kuva 8).

Maisema-alueella on säilynyt tavallista enemmän vanhoja kulttuurihistoriallisesti, rakennusarkkitehtonisesti ja maisemallisesti arvokkaita rakennuksia. Talonomistajilla on vastuu tämän kulttuuriperinnön säilyttämisestä. Vanhat talot tulee säilyttää niin kauan kuin on mahdollista, ja kunnostuksen yhteydessä on panostettava julkisivun säilyttämiseen tai ennalleen palauttamiseen, mikäli sitä on aikaisempien kunnostusten yhteydessä muutettu. Vanhojen talojen kunnostuksessa ikkunoiden, vuorauksen, kattomateriaalin ja värityksen valinta on avainasemassa. Asuinrakennukset eivät ole ainoita tärkeitä rakennelmia. Myös ulkorakennuksia, riisiä, latoja, maitolaitureita yms. pitäisi hoitaa.

Maisema-alueilla pitäisi uudisrakentamista suunnitella huolellisemmin kuin muilla alueilla, jotta vältettäisiin huonosti valittujen rakennuspaikkojen ja vieraiden talotyyppien aiheuttama maiseman arvon lasku ja paikallisten piirteiden hajaantuminen. Sama koskee mahdollisuuksien mukaan myös erityyppisiä tuotantorakennuksia. Perinteisesti taloja on rakennettu reuna-alueille, kuten metsänreunaan, mäille ja teiden varrelle. Uudet talot on sijoitettava huolellisesti ympäröivät rakennukset ja luonnonolosuhteet huomioon ottaen.

Kylätiet ja kylän läpi kulkevat valtatie ovat myös osa rakennettua ympäristöä. Maisema-alueilla on huolehdittava teistä ja niiden yhteydessä olevista rakennuksista sekä vältettävä turhaa mutkien suoristamista ja teiden leventämistä. Aukkaiden asumis- ja elämismahdollisuuksien säilyttämiseksi alueella on infrastruktuurista kuitenkin huolehdittava. Tämän maisemanhoitosuunnitelman puitteissa ei suunnitella alueelle uusia vaellusreittejä.

Rakennusympäristön hoidon suositukset maisema-alueella:

- Uudisrakentaminen on pääosin tehtävä perinteistä rakennustyyliä kunnioittaen
- Rakennusten sijoittamisella maisemaan on suuri merkitys – uusien rakennusten on sulauduttava maisemaan, eivätkä ne saa muodostaa uusia "maamerkkejä" tai katseenvangitsijoita
- Alueella olemassa olevien kulttuurihistoriallisesti tai ympäristönsä puolesta arvokkaiden rakennusten kunnostamisen ja entisöinnin tulisi tapahtua mahdollisimman perinteiseen tapaan

Olemassa olevien perinteisten rakennusten kuisteista, ikkunoista yms. voi ottaa mallia sekä korjaamisessa että uudisrakentamisessa. Tässä muutama nyrkkisääntö, jota voi noudattaa:

- pääasiassa suositellaan julkisivuiltaan puisia, 1½-kerroksisia taloja
- julkisivun väriksi suositellaan kylien perinteisillä alueilla käytettyjä värejä, esimerkiksi punamultaa
- harjakatto sopii erityisen hyvin kattotyyppiä

Muodot, materiaalit ja värit kuten esim. tornit, terassikaaret, valkoiset julkisivut tiilestä sekä pastellivärit eivät kuulu Pohjalaiseen rakennusperintöön eivätkä siten sovi maisemaan.

Tietoruutu: Rakennuslupamenettely

Lyhyen ajan sisällä suurin osa Söderfjärdenistä sisältyy voimassa olevaan yleiskaavaan. Yleiskaavassa osoitetaan rakennuspaikkoja, ja kaavamääräyksissä asetetaan rakentamiselle tietyt raamit. Yleiskaavan lisäksi myös kunnan rakentamismääräykset ovat voimassa.

Rakentaminen (osa)yleiskaavoitetulla alueella:

Koska Söderfjärdenin alue on ns. "työssäkäyntialue" lähellä suurempaa asumiskeskusta, ei voida laatia sellaista oikeusvaikutteista yleiskaavaa, jonka perusteella voisi suoraan myöntää rakennusluvan. Rakentamiselle vaaditaan rakennusluvan lisäksi joko asemakaava tai erillisten asioiden käsittely "suunnittelutarveratkaisuna" tai poikkeuslupa-asiana.

Jos osayleiskaavoitetulla alueella halutaan rakentaa kaavamerkintöjen ja -määräysten mukaisesti, alue käsitellään ensin *suunnittelutarvealueena*. Tässä menettelyssä alueen maankäyttö käsitellään suurempana kokonaisuutena ottaen huomioon erilaiset tarpeet, esim. tiet, vesi ja viemärointi, jotka tulisi täyttää maankäytön yhteydessä. Hakemus jätetään kuntaan, joka tulee pyytämään lausuntoa ympäristökeskukselta (MRL 137 §, 173 §), koska Söderfjärdeniä koskevat valtakunnalliset maankäyttötavoitteet (asema arvokkaana ympäristönä kulttuurihistoriallisesta ja maisemallisesta näkökulmasta). Mustasaaren kunnassa suunnittelutarveratkaisun tekee kaavoitusjaosto, Vaasassa asian ratkaisee kaupunginhallituksen kaavoitusjaosto ja Maalahdessa rakennuslautakunta.

Jos rakentamisessa halutaan *poiketa yleis- tai asemakaavasta* tai muista määräyksistä, jotka perustuvat maankäyttö- ja rakennuslakiin, esim. kunnan rakentamismääräyksestä, on ensin haettava *poikkeuslupaa* ja sitten rakennuslupaa. Yleensä poikkeuslupahakemus jätetään kuntaan, joka tulee pyytämään lausuntoa ympäristökeskukselta (MRL 173 §), koska Söderfjärdeniä koskevat valtakunnalliset maankäyttötavoitteet (asema arvokkaana ympäristönä kulttuurihistoriallisesta ja maisemallisesta näkökulmasta).

Kaikentyypiselle rakentamiselle on oltava *rakennuslupa*, että voidaan varmistaa rakentamisen turvallinen ja varma toteuttaminen, ettei naapurien tai muiden asianosaisten oikeuksia loukata ja että rakentaminen muutenkin toteutetaan lainsäädännön mukaisesti. Rakennuslupahakemus jätetään kuntaan sen jälkeen, kun rakentaminen on käsitelty suunnittelutarvealueena tai poikkeuslupamenettelyssä.

Rakentaminen yleiskaavoitetun alueen ulkopuolella:

Rakentamiseen osayleiskaavoitetun alueen ulkopuolella sovelletaan samaa kaksivaiheista prosessia kuin yllä olevassa ensimmäisessä tapauksessa. Ensin on siis haettava lupa "*suunnittelutarvealueelle*". Jos tämän käsittelyn tulos on myönteinen, voidaan edetä *rakennuslupavaiheeseen*. Prosessi on silloin sama kuin ylläällä paitsi, ettei hakija ole sidottu kaavamääräyksiin, vaan ainoastaan kunnan rakennusmääräyksiin.

Jos rakentamisessa kaavoitetun alueen ulkopuolella halutaan poiketa kunnan rakennusmääräyksistä, tarvitaan rakennusluvan lisäksi myös hakemuksen käsittely suunnittelutarvealueena ja poikkeuslupa-asiana.



Kuva 8. Rakennetulle ympäristölle tyypillinen vanhempi rakennus. Talo sijaitsee Norrbackenilla Sundomissa. (kuva: Carina Järvinen)

4.3.6 Avoimen maiseman reuna-alueet – metsät

Avointa peltolakeutta ympäröivät metsät muodostavat maisema-alueen kehyksen. Metsät ovat vain osittain maisema-alueen rajojen sisäpuolella, mutta metsiä käsitellään tässä sen vuoksi, että ne ovat näkyvä ja keskeinen osa maisemaa.

Kallioiden lakiosissa sijaitsevat uudistusalueet näkyvät kauas. Sen vuoksi metsä uudistuksia toteutettaessa täytyy maisema ottaa huomioon mahdollisuuksien mukaan. Metsätalouden toimenpiteiden aiheuttama maisemaa pilaavaa haitta voidaan suurimmalta osin välttää pienten toimenpiteiden avulla. Luonnossa ei ilmene teräviä rajoja tai lovia, ja näiden tuottamista tulisi siksi välttää (kuvat 9 ja 10). Horisonttia voi esimerkiksi pehmentää jättämällä säästöpuita viereisen palstan rajalle laen huipulla. Pienet uudistusalueet ovat yleensä maisemallisesti parempia kuin suuret. Hakkuualueen epäsäännöllisellä muodolla voi olla suuri merkitys maisemakuvan muuttumisessa.

Yhteenveto metsätalouden maisemallisen hoidon suosituksista:

- maisemanäkökulmat on otettava huomioon uudistusalueiden suunnittelussa. Tämä tapahtuu esimerkiksi siten, että vanhan metsän ja avohakkuun välille jätetään säästöpuita, ja että uudistusalueen muoto pidetään epäsäännöllisenä
- metsänreunan hoitoa suositellaan vaihtelevien ja monimuotoisten peltojen ja metsien välisten siirtymäalueiden saamiseksi

4.3 Suositellut ja ehdotetut toimenpiteet

Yleistä kappaleessa 4.3 esitetyistä suosituksista

Tässä maisemanhoitosuunnitelmassa esitetyt hoito- ja toimenpidesuosituksukset ovat kaikki suuntaa-antavia ja niiden noudattaminen on vapaaehtoista. Suunnitelma ei johda uusiin lupatoimenpiteisiin, vaan esimerkiksi tulevat ruoppaukset, joen perkaukset ym. toteutetaan, kuten ennenkin, lain vaatimien lupamenettelyjen kautta. Suunnitelma ei myöskään estä taloudellisen metsätalouden harjoittamista. Suositusten tarkoitus on konkretisoida, miten maiseman arvoja voi ottaa huomioon eri toiminnoissa alueella. Kappaleessa 5.1 esitetään näiden toimintojen rahoitusmahdollisuuksia

4.3.1 Suositukset

Mikäli Söderfjärden olisi saanut maisema-alueen statuksen luonnonsuojelulain perusteella, olisi alla oleva yleismääräys sisältynyt päätökseen. Vaikka hakemusta ei tässä vaiheessa jätetty, voidaan määräystekstiä kuitenkin pitää yleisenä suosituksena alueelle:

"Maisema-alueella olevien kiinteistöjen hoitoon ja käyttöön liittyvät maankäyttöliittiset toimenpiteet on mahdollisuuksien mukaan suunniteltava ja toteutettava siten, ettei maisema-alueen olennaisia piirteitä merkittävästi heikennetä."

4.3.2 Viljelymaisema

Maisemahoidon perustana on viljelymaiseman säilyttäminen avoimena. Peltomaisema on maisemallisesti arvokkain, kun se säilytetään avoimena tavanomaisten maanviljelytoimintojen avulla. Siksi maanviljelyn toimintaedellytysten säilyttäminen on tärkeää, ja siihen kuuluu muun muassa valunnan turvaaminen pengerrysalueita perkaamalla ja kunnossapitämällä. Tämä maisemanhoitosuunnitelma ei rajoita toimivan vesitalouden ylläpitoa alueella.

Metsäsaarekkeet, monipuoliset, mielellään lehtipuuvalliset pellon ja metsän väliset vaihettumisvyöhykkeet sekä oikein hoidetut pellon-, ojan- ja tienpientareet edistävät viljelymaiseman biologista monimuotoisuutta. Samalla ne monipuolistavat maisemakuvaa.

Ojien ja teiden reunoilla kasvavat vesakot ovat viljelymaiseman suurin ongelma tai uhka. Sarkaojia ei ole enää juuri jäljellä. Kuivatusyhtiö vastaa laskuojien ympärillä 60 cm päähän ojasta kasvavan vesakon raivauksesta ja lopusta vastaa maanomistaja. Tiekunta hoitaa vesakkojen raivauksen teiden varsilta. Joissakin tapauksissa voi olla epäselvää, kenen vastuulla raivaus on, esimerkiksi sellaisissa tapauksissa, joissa tien ja ojan välinen reuna on leveä. Peltojen omistajat vuokraavat yhä useammin peltojansa eivätkä viljele niitä itse, mikä myös vaikuttaa siihen, ettei osallistuminen pientareiden hoitoon ole yhtä runsasta kuin aikaisemmin.

Vesakkojen raivauksen vastuunjako ja velvollisuudet on selvitettävä kaikkien asianomaisten osalta niin, ettei hoidon puutteen tarvitse johtua tietämättömyydestä. Vesakkojen raivaus voitaisiin parhaiten turvata jokaiselle yksittäiselle maanomistajalle tarkoitettun tukimuodon avulla. Vesakkojen raivauksessa ei saa olla liian innoikas, vaan pensasryhmiä ja mahdollisesti puuryhmiä on hyvä jättää joihinkin paikkoihin. Tämä hyödyttää eläimistöä, mutta myös maanviljelijää, joka saa linnuilta

Metsänreunan uudistusalueet rikkovat maisemaa läheltä katsottuna ja ne tulee myös suunnitella maisemakuvaa ajatellen. Takana olevan metsän puiden keskikorkeuden levyisellä, hoidetulla metsänreunalla on monia etuja: se suojaa takana olevaa metsää pölyltä ja muulta saasteelta, toimii tuulensuojana, sekä pellon että metsän eläimet ja kasvit hyödyntävät sitä elinympäristönään, ja lisäksi se on kaunis. Yleisesti suositellaan asteittaista siirtymistä pellostä metsään pensaiden ja puiden avulla (mielellään marjovien pensaiden tai puiden, esim. taikinamarjan, katajan, pihlajan tai tuomen) (kuva 10). Siirtymäalue saa mielellään olla harva ja sisältää avoimia kohtia. Näyttäviä puita tai puuryhmiä voidaan mielellään tuoda esiin niitä ympäröiviä kasveja raivaamalla.

Hyvä keino huomioida maisema metsätaloudessa on tehdä metsätaloussuunnitelmia, joissa maisema on otettu huomioon. Vaikkei metsänhoitohankkeelle tällä hetkellä löytynyt tarpeeksi kiinnostuneita, joita olisi autettu suunnitelmien teossa, voi metsäkeskus yhä antaa neuvoja ja apua, ja metsätaloussuunnitelmien uusinnan yhteydessä asia voitaisiin ottaa uudelleen käsiteltäväksi. Tapion hyvän metsänhoidon neuvoja suositellaan myös lämpimästi.

Metsätalouden kaavamääräykset koskevat Öjbergetin yleiskaavoitettua aluetta. MUI-tunnuksella (ympäristöllisesti arvokas metsätalousalue) kaavaan merkityillä alueilla 1 hehtaaria suuremmat uudistushakkuualueet ovat kiellettyjä. Samalla edellytetään, että avohakkuualueille istutetaan välittömästi alueelle tyypillisiä puulajeja. Hakkuiden on myötältävä maaston muotoja ja muutenkin säilytettävä luonnon ominaispiirteitä. Mäen laki on merkitty tunnuksella SL luonnonsuojelualueeksi. Siellä ei sallita muita metsätaloustoimenpiteitä, kuin puiden kaataminen yksityisten asuntojen kotitalouskäyttöön.



Kuva 9. Söderfjärdeniä ympäröivä metsäreuna kehystää maiseman ja on siksi maisemallisesti tärkeä. (kuva: Jean Esselström)

5 Hoitotoimenpiteiden toteuttaminen

5.1 Hoitotoimenpiteiden rahoitusmahdollisuudet

5.1.1 Viljelymaisema

Ympäristötuen erityistuki

Aktiivisilla maanviljelijöillä on maatalouden ympäristötuen erityistuen kautta hyvät mahdollisuudet saada suhteellisen pitkäaikaista rahoitusta sekä suositeltuja että muita luonnon ja ympäristön kannalta arvokkaita toimenpiteitä varten. Ympäristötuen erityistukea myönnetään vähintään 5 aarin suuruisten alueiden hoitoa varten henkilöille, joilla on voimassa oleva ympäristötuen perustukisopimus. Ympäristötuen erityistukea on saatavissa kymmeneen erityyppisiin toimenpiteisiin. Sääntösalajoituksen erityistukimuoto koskee jo useimpia Söderfjärdenin peltoja. Maisema-arvojen säilymistä ja kehittymistä edistävästä toimenpiteistä ovat lähinnä seuraavat tukimuodot ajankohtaisia:

- Luonnon ja maiseman monimuotoisuuden edistämisen tuki

Tämä tukimuoto sopii arvokkaiden elinympäristöjen, kuten metsäsaarekkeiden, kiviaitojen ympäristön, tienvarsien sekä peltojen ja metsien välisten reuna-alueiden, hoitoa varten. Tukea voi saada mm. Söderfjärdenille viettävien näkymien avoimena pitoon, monimuotoisten metsänreunojen luomiseen tai ylläpitämiseen. Tuki voidaan myöntää myös lintujen muuton aikana tärkeille levähdys- ja ruokailualueina toimiville pelloille. Tukea on myös mahdollista saada latojen ja niiden ympäristön kunnostamista varten. Ongelmana on, että tuen määrä perustuu pinta-alaan, ja kustannukset pintayksiköltä ylittävät usein latojen kunnostamisen suhteen maksimaalisen tukimäärän. Sopimukset tehdään 5 tai 10 vuoden ajaksi. Sopimusalan on oltava vähintään 30 aaria, mutta ala voi koostua useasta erillisestä vähintään 5 aarin kokoisesta osa-alueesta.

- Perinnebiotooppien hoito

Perinnebiotoopit ovat perinteisellä maankäytöllä luotuja ja ylläpidettyjä alueita, usein niittyjä tai laidunalueita. Maisema-alueella on kaksi valtakunnallisessa perinnebiotooppikartoituksessa arvokkaaksi todettua aluetta (ks. karttaliite). On todennäköistä, että näille alueille myönnettäisiin tukea laiduntamiseen tai raivaukseen. Alueella on ennestään yksi voimassa oleva ympäristötuen erityistukisopimus. Tukimuoto sopii erityisesti niille, joilla on laiduneläimiä, vaikka kyseessä olisikin vain pieniä pinta-aloja. Tukea voidaan edellisestä tukimuodosta poiketen myöntää myös yksittäisille alueille, jotka ovat hyvin pieniä, kooltaan 5–30 aaria. Perinnebiotooppien hoitotukea voi hakea myös rekisteröityneet yhdistykset. Näistä hakemuksista pyydetään lausunto paikalliselta Leader-toimintaryhmältä. Sopimukset tehdään 5 vuoden ajaksi.

Kaikkia ympäristötuen erityistukia haetaan TE-keskukselta (taulukko 1). Hakuaika on ainakin toistaiseksi ollut joka vuosi keväisin. Vuonna 2007 tuen enimmäismäärä oli 450 €/ha luonnon ja maiseman monimuotoisuuden edistämistä ja perinnebiotooppien hoitoa varten. Hakemukseen on liitettävä hakemusta koskevan alueen hoitosuunnitelma, jonka laatimisessa voi käyttää apuna maisemanhoitosuunnitelmaa ja niitä toimenpiteitä, joita tässä suunnitelmassa suositellaan.

Ympäristöministeriön tuki maataloustukien ulkopuolella oleville alueille

Muiden kuin maanviljelijöiden omistamien arvokkaiden luonnonalueiden hoidon edistämiseen on kehitetty ympäristöministeriön suoraan rahoittama tukimuoto. Tuen myöntämisen edellytyksenä on, että alueen luonnonarvojen on oltava dokumentoituja (esim. perinnebiotooppikartoituksessa todettuja alueita, arvokkaita lintualueita tms.). Alueiden hoidosta vastaa yleensä jokin yhdistys, mutta tuensaaja voi olla myös maanomistaja. Haku tapahtuu vuosittain ja sitä koordinoi Länsi-Suomen ympäristökeskus (taulukko 1). Näiden ja myös muiden alueiden hoitoa varten on mahdollista käyttää ympäristökeskuksen niittokonetta.

5.1.2 Metsämaisema

Maatalouden ympäristötuen erityistuki sopii erittäin hyvin pellon ja metsän välisen monimuotoisen reunavyöhykkeen luomiseen ja säilyttämiseen (kuva 10). Muuten voi metsälain erityisen tärkeiden elinympäristöjen säilyttämiseen anoa **metsätalouden ympäristötukea**. Metsäkeskus on kartoittanut metsälain mukaiset arvokkaat elinympäristöt, ja metsänomistajille on toimitettu näitä koskevat tiedot. Maisema-alueen metsien tärkeät elinympäristöt koostuvat lähinnä harvapuustoisista turvemaista ja pienemmistä kallioalueista.

Maisema-aluehankkeen puitteissa yritettiin alueen metsille aloittaa niin kutsuttu **luonnonhoitohanke**, jossa maiseman huomioonottavia metsätaloussuunnitelmia olisi laadittu ilmaiseksi kaikille hankkeeseen osallistuville metsänomistajille. Tällä hetkellä hankkeelle ei kuitenkaan löytynyt tarpeeksi kiinnostusta, mutta luonnonhoitohankkeen toteuttamisen mahdollisuus on edelleen voimassa, ja mikäli kiinnostusta löytyy tulevaisuudessa, metsänomistaja voi ottaa yhteyttä metsäkeskukseen (taulukko 1). Luonnonhoitohankkeet voivat olla erilaisia, mutta ne kaikki koskevat metsien luonnon- ja maisemanhoidon edistämistä. Näiden hankkeiden kautta yksittäiset metsänomistajat eivät voi saada rahallista tukea, vaan tuki muodostuu työn suorittamisesta, suunnitelmien laatimisesta sekä neuvonnasta. Hankkeiden puitteis-



Kuva 10. Monimuotoisen metsänreunan luomiseen ja säilyttämiseen voi saada maatalouden ympäristötukea. (kuva: Carina Järvinen)

sa voidaan tehdä myös pieniä metsänhoitotöitä metsäkeskuksen toimesta.

Maisema-arvojen huomioon ottamisen alueen metsätaloudessa ei välttämättä tarvitse johtaa kustannuksiin, vaan kysymys on siitä, miten toimenpiteitä suunnitellaan ja miten ne toteutetaan (ks. kohta 4.3).

5.1.3 Rakennettu ympäristö

Rakennusperinnön hoitoavustus

Tämä tukimuoto myönnetään lähinnä vanhojen, kulttuurihistoriallisesti arvokkaiden talojen, riihien, aittojen tms. korjaamiseen ja kunnostamiseen. Anomuksen voi tehdä ympäristökeskukselle (taulukko 1) vuosittain syksyllä. Kulttuuriympäristötyöryhmä käsittelee anomukset. Korvaus on enintään 1/3 kustannuksista, ja on viimeisten vuosien aikana ollut 2000–3000 €/myönnetty tuki.

Rakennusten kunnostamisen tuki

Henkilöille, jotka saavat olennaisen osan tuloistaan peruselinkeinoista (esim. maanviljelijät), voidaan TE-keskuksen (taulukko 1) kautta myöntää suoraa tukea rakennusten, kuten vanhojen latojen tai myllyjen, kunnostamista varten. Tuen minimimäärä on kuitenkin 840 €, minkä on vastattava vähintään 20 % yhteiskustannuksista. Tämän vuoksi on tuen myöntämiseksi yhteiskustannusten noustava noin 4200 euroon. Anomukset käsitellään sitä mukaa, kun ne toimitetaan, eli varsinaista anomusaikaa ei ole.

Korkotukilaina

Henkilöt, jotka saavat olennaisen osan tuloistaan peruselinkeinoista (esim. maanviljelijät), voivat TE-keskuksen (taulukko 1) kautta saada tukea myös korkotukilainan muodossa kulttuurihistoriallisesti tai arkkitehtonisesti tärkeiden rakennusten korjaamiseen tai kunnostukseen, esimerkiksi 80 % asuinrakennuksen korjauksen muodostamista kustannuksista. Hakuaika on jatkuva.

Kunnostusavustus kulttuurihistoriallisesti tärkeille rakennuksille

Museovirastolta (taulukko 1) voi anoa tukea kulttuurihistoriallisesti arvokkaiden rakennusten kunnostamiseen. Hakemukset ovat valtakunnallisia, mutta museovirasto pyytää lausuntoa paikalliselta taholta, joka Pohjanmaalla on Pohjanmaan museo. Rakennussuojelulain kautta suojellun rakennuksen kunnostamiseen on erityisen hyvät mahdollisuudet saada tukea.

Latojen kunnostamisen ja säilyttämisen tuki

Mikään nykyisistä tukimuodoista ei muodosta houkuttelevaa vaihtoehtoa latojen säilyttämistä varten. Nykyinen pinta-alaan perustuva ympäristötuen erityistuki jää monesti liian pieneksi, eikä siten ole kannattavaa säilyttää suurten koneiden tiellä olevaa latoa, joka saattaa lisäksi olla huonossa kunnossa. TE-keskuksen myöntämä tuki rakennusten kunnostamista varten vaatii myös korkeita yhteiskustannuksia, joihin yhden tai parin ladon kunnostaminen ei yllä. Valtakunnallisella tasolla latojen kunnostuksen kustannusongelmiin on kiinnitetty huomiota, ja ongelmaan haetaan ratkaisua.

Taulukko 1. Yhteystietoja eri tukimuotojen yhteystahoihin. Tiedot on koottu keväällä 2007.

Tukimuoto	Yhteystaho	Yhteystiedot
Maatalouden ympäristötuen erityistuki	TE-keskuksen maaseutuosasto	PL 131 (Hovioikeudenpuist. 19 A) 65101 Vaasa puh. 010 60 28500
Ympäristöministeriön tuki maataloustukien ulkopuolisille alueille	Länsi-Suomen ympäristökeskus, luonnonsuojeluryhmä	PL 262 (Koulukatu 19) 65101 Vaasa puh. 020 490 109
Metsätalouden ympäristötuki	Rannikon metsäkeskus	Myllykatu 15 65100 Vaasa puh. 020 772 6100
Metsätalouden luonnonhoitohankkeet	Rannikon metsäkeskus	Myllykatu 15 65100 Vaasa puh. 020 772 6100
Ympäristöministeriön tuki rakennusperinnön hoitoa varten	Länsi-Suomen ympäristökeskus, alueidenkäytön ryhmä	PL 262 (Koulukatu 19) 65101 Vaasa puh. 020 490 109
Rakennusten kunnostamisen tuki (peruselinkeinoilla toimeen tuleville)	TE-keskuksen maaseutuosasto	PL 131 (Hovioikeudenpuist. 19 A) 65101 Vaasa puh. 010 60 28500
Korkotukilaina rakennusten korjaamiseen / kunnostukseen (peruselinkeinoilla toimeen tuleville)	TE-keskuksen maaseutuosasto	PL 131 (Hovioikeudenpuist. 19 A) 65101 Vaasa. puh. 010 60 28500
Kunnostusavustus kulttuurihistoriallisesti tärkeille rakennuksille	Museovirasto	PL 340 (Kauppapuistikko 12 B 17) 65101 Vaasa

5.2 Seuranta

Kaikki ehdotetut maisema-arvojen edistämisen ja säilyttämisen toimenpiteet ovat vapaaehtoisia ja perustuvat alueen asukkaiden ja toimijoiden omaan aktiivisuuteen. Siksi tarvitaan jatkuvaa tiedottamista erilaisista tukimuodoista sekä myös keskustelua, kokemusten vertaamista ja hoitotoimenpiteitä koskevia konkreettisia ideoita. Hankkeen yhteistyöryhmänä toiminut ryhmä päätti viimeisessä kokouksessaan, että samantyyppisen ryhmän voi kutsua koolle tulevaisuudessa. Mahdollisen tulevan ryhmän kokoonpanon ei tarvitse olla sama kuin tässä hankkeessa, sillä nykyiset edustajat on nimenomaan valittu vain tämän hankkeen ajaksi. Edustettuina olleet yhdistykset voivat kuitenkin toimia tulevaisuudessa kosketuspintana. Yhteistyöryhmä ei päättänyt mitään siitä, kuka toimii tulevaisuudessa koollekutsuvana tahona, vaan kuka tahansa, jota maisema-alue koskee, voi tehdä aloitteen tulevien kokousten tai tapahtumien järjestämiseksi.

Tätä maisemanhoitosuunnitelmaa suositellaan päivitettävän noin kymmenen vuoden välein. Päivityksestä vastaa Länsi-Suomen ympäristökeskus.

5.3 Ehdotettujen toimenpiteiden toteuttamisen oletetut maisemalliset vaikutukset

Tässä kappaleessa arvioidaan ehdotettujen hoitotoimenpiteiden toteuttamisen puhtaasti maisemallisia vaikutuksia sekä vaikutuksia Söderfjärdenin Natura 2000 -alueeseen.

5.3.1 Viljelymaisema – vaikutukset Natura 2000 -alueeseen

Suurin osa viljelylakeudesta on osa Natura 2000 -aluetta, jonka perustamiseen vaikuttii etenkin alueen tärkeys linnuston kevät- ja syysmuuton aikaisena levähdys- ja ruokailupaikkana. Söderfjärdeniä on luonnehdittu Suomen tärkeimpänä kurkien syysmuuton aikaisena levähdyspaikkana. Kurki onkin Söderfjärdenin viljelylakeuden tunnusomaisin lintu. Suuret levähtävät ja ruokailevat kurkimäärät tuovat mukanaan ongelmia viljelijöille. Ongelmiin haetaan parasta aikaa ratkaisua (katso kappale 2.4). Ehdotettujen maisemanhoitosuositusten toteuttaminen ei vaikuttaisi Söderfjärdenin arvoon kurkien muutonaikaisena levähdyspaikkana.

Peltojen kevättulviminen tekee alueesta houkuttelevan vesilintujen ja kahlaajien kevätmuuton aikaisena levähdyspaikkana. Suositus elinvoimaisesta maanviljelystä toimivine kuivatuksineen voidaan siksi jossain määrin tulkita epäsuorasti vaikuttavan alueen houkuttelevuuteen juuri kevätmuuton aikaisena vesilintujen ja kahlaajien levähdyspaikkana. Näistä esimerkiksi keräkurmitsa, karikukko, kapustarinta sekä liro kuuluvat EU:n lintudirektiivin liitteen 1 lajeihin. Jo Natura-alueen perustamispäätöksessä kuitenkin todetaan, että viljelyn tulee jatkaa Söderfjärdenillä, joten on johdonmukaista ja aiheellista puhua mahdollisimman elinvoimaisen maataloustuotannon puolesta alueella. On myös syytä mainita, että tulevat joenperkaukset, ruoppaukset ym. toteutetaan alueella, kuten ennenkin, hankkimalla toiminnalle lainsäädännön vaatimat asianmukaiset luvat.

Suosituksiin sisältyy myös metsäsaarekkeiden ja muiden pienten elinympäristöjen hoito. Näiden alueiden jatkuva hoito raivauksella tai laidunnuksella lisää alueen elinympäristöjen määrää, mikä taas yleisesti vaikuttaa positiivisesti luonnon monimuotoisuuteen kaikissa eliöryhmissä. Maisemallisesti nämä pienet elinympäristöt voivat olla maiseman "helmiä", mutta ne voivat myös sijaita hieman syrjemässä. Eri lintulajit käyttävät ojanvarsipensaikkoja muun muassa pesimäalueenaan. "Liian tunnollinen" pensaisten poisto ei tästä näkökulmasta ole pelkästään positiivinen asia, mutta toisaalta tällä hoitosuosituksella pyritään maisemallisesti järkevään tien- ja ojanvarsien hoitoon niin, ettei varsille pääsisi kasvamaan maisemaa häiritsevää yhtenäistä vesakkoreunaa. Sen lisäksi monet kahlaajat, kuten esimerkiksi keräkurmitsa (EU:n lintudirektiivi, liite 1), jonka tärkeimpiin kevätmuuton aikaisiin levähdyspaikkoihin Söderfjärden kuuluu, hakeutuvat kevätmuuton aikana juuri avoimille, pensaattomille alueille.

5.3.2 Metsämaisema

Metsämaisemaa koskien on kaksi suositusta, joista toisessa suositellaan Söderfjärdenin reunametsien hoitamista siten, ettei maisemankuvaa häiritä. Talousmetsien osalta maisema-alueen perustamiseen liittyvä ajatus on ollut, että talousmetsänhoito voi jatkua, mutta samalla suositellaan keinoja, joilla metsänhoidon haitallisia vaikutuksia maisemaan voidaan minimoida (ks. luku 4.3).

Toinen suositus koskee pellon ja metsän välisiä reunavyöhykkeitä, jotka kehittyvät sekä maisemallisesti että ekologisesti merkittäviksi, kun reunametsää hoidetaan niin, että siitä tulee monikerroksinen ja -rakenteinen.

5.3.3 Rakennettu ympäristö

Ensiksi muutama huomautus tässä maisemanhoitosuunnitelmassa esitettyihin rakennetun ympäristön hoitosuosituksiin: suunnitelman johdosta ei aiheudu muutoksia rakennuslupakäytäntöön. Mitään rakennuksia ei tämän suunnitelman perusteella myöskään suojella, eikä tuotantorakennusten rakentamista koskevia säädöksiä muuteta. Lautaladot ovat osa niitä elementtejä, jotka antavat Söderfjärdenille sen omaleimaisuuden. Sen vuoksi latojen säilyttämistä kannatetaan, mutta suunnitelma

ei estä huonokuntoisten lautalatojen purkua. Suunnitelma ei myöskään estä lautalatojen muuttamista maatalouden tulevien käyttötarpeiden mukaisiksi.

Sen sijaan suunnitelmassa esitellään suosituksia rakennetun ympäristön säilyttämiseksi ja hoitamiseksi. Suositukset ovat vapaaehtoisia ja niitä on järkevä noudattaa, jotta rakennettu ympäristö säilyttäisi maisemallisesti arvokkaat ominaispiirteensä ja arvonsa. Rakennetun ympäristön hoitosuositukset keskittyvät sekä uudisrakentamiseen että vanhan, olemassa olevan rakennuskannan kunnossapitoon. Rakennetun ympäristön maisemallinen arvo koostuu sekä itse rakennuksista että rakennuskannan sijoittumisesta maisemassa. Maisemanhoitosuunnitelma ei ohjaa rakentamista muulla tavalla kuin suositusten avulla, sillä rakentamista ohjaavat viime kädessä kuntien osayleiskaavat. Kaavat ovat avainasemassa rakennusten sijoittumisen ja osittain myös rakennusten ulkonäön suhteen. Tässä suunnitelmassa annetut suositukset ovat kuitenkin luonteeltaan sellaisia, että ne voidaan toteuttaa tekeillä olevien kaavojen puitteissa. Käytännössä rakennetun ympäristön myönteinen maisemallinen kehitys tulee olemaan hyvien osayleiskaavojen, alueen aktiivisten rakentajien ja asukkaiden sekä hyvän rakennusvalvonnan tulos.

Liiteluettelo

- Liite 1. Yhteenvedo kuulemisaikana jätetyistä lausunnoista ja niistä aiheutuvista toimenpiteistä
- Liite 2. Maisema-analyysikartta

LIITE 1. Yhteenveto kuulemisaikana jätetyistä lausunnoista ja niistä aiheutuvista toimenpiteistä

Yleinen lausuntokierros luonnonsuojelulain mukaisen maisema-alueen perustamishakemusehdotuksesta ja maisemanhoitosuunnitelman luonnoksesta pidettiin 30.11.2005–31.1.2006. Maisemanhoitosuunnitelman luonnos sekä hakemusluonnos lähetettiin suoraan yhteistyöryhmän nimeämille 33 organisaatioille ja yhdistyksille. Tämän lisäksi pidettiin yleinen kuuleminen, josta tiedotettiin mm. Vasabladetissa ja Pohjalaisessa. Suunnitelmaluonnos ja hakemusehdotus olivat yleisesti nähtävillä pankeissa Sulvalla ja Sundomissa sekä ympäristökeskuksen verkkosivuilla. Kuulemisaikana järjestettiin kolme yleistä tiedotustilaisuutta.

Hankevetäjä kokosi lausunnot, jotka käsiteltiin yhteistyöryhmän kokouksessa 7.3.2006. Erittäin suuren lausuntomäärän takia yhteistyöryhmä päätti, ettei kaikkia lausuntoja kokonaisuudessaan liitetä maisemanhoitosuunnitelmaan, vaan ryhmä antoi hankevetäjälle tehtäväksi laatia yhteenvedon. Lausunnot ovat kokonaisuudessaan arkistoituna Länsi-Suomen ympäristökeskuksessa, missä kaikki voivat halutessaan käydä niihin tutustumassa. Alla olevassa yhteenvedossa on kursivoituna mainittu päätökset ja toimenpiteet, joista yhteistyöryhmä päätti lausuntojen perusteella.

1. Yleistä lausunnoista

Lausuntoja annettiin yhteensä 208 kappaletta. Lausunnot oli allekirjoittanut yhteensä 265 ihmistä tai organisaatiota. 26 lausuntoa oli organisaatioilta ja viranomaisilta (allekirjoittajatahoja oli näissä 31), ja loput yksityishenkilöiltä. Useimmat lausunnon antaneet yksityishenkilöt asuvat Mustasaarella (etupäässä Sulvalla ja Munsossa). Suurin osa yksityishenkilöiden lausunnoista oli sisällöltään enimmäkseen samankaltaisia.

2. Kannanottoja luonnonsuojelulain mukaisen maisema-aluestatuksen hakemusehdotuksesta

Lausunnoissa esitetyt kannanotot Söderfjärdenin maisema-aluestatuksen hakemusehdotuksesta on käyty läpi, ja tulokset on esitetty taulukossa 1.

Taulukko 1. Lausunnoissa esitetyt kannanotot maisema-aluestatuksen hakemuksesta.

Mielipide maisema-aluestatuksen hakemuksesta	Lausunnot (kpl)	Allekirjoittaneet (kpl)
Vastaan	186	232
Puolesta	8	3
Ehdolla puolesta	3	3
Ei ottanut kantaa	8	13
Vaikeaselkoista	3	4
Yhteensä	208	265

Yhteistyöryhmän päätös: Yhteistyöryhmä arvioi maisema-aluestatuksen hakemusehdotuksella olevan liian vähän paikallista tukea, joten ryhmä päätti olla viemättä hakemusta eteenpäin.

3. Aluerajauksesta esitetyt kannanotot

Maisema-aluestatuksen hakemusehdotuksesta oli esitetty ja perusteltu useita eri rajausvaihtoehtoja, joihin lausunnonantajia pyydettiin ottamaan kantaa.

Yhteistyöryhmän päätös: Koska yhteistyöryhmä päätti olla viemättä maisema-aluestatuksen hakemusta eteenpäin, työryhmän mielestä oli tarpeetonta käsitellä lausuntojen mahdollista rajausta koskevia osia.

4. Maisemanhoitosuunnitelmaehdotuksen sisältöä koskevat huomautukset

Lausunnoissa on suuri määrä huomautuksia, mielipiteitä ja kannanottoja, jotka koskevat suoraan maisemanhoitosuunnitelmaa, mutta myös luonteeltaan yleisiä kommentteja. Yhteistyöryhmän kokouksessa käsiteltiin lähinnä niitä kommentteja, jotka koskevat maisemanhoitosuunnitelmassa eriteltyjä osia, kohtia, suosituksia tms. Seuraavat kohdat käsiteltiin erityisen yksityiskohtaisesti:

- **Lausunnonantajien kommentti:** Ojituksen, joen perkaukset ja purkautumispaikkojen ruoppaukset kirjataan ja korostetaan kohtaan "Suositellut ja ehdotetut toimenpiteet" (nykyinen kappale nro 4.3, lausuntoversiossa numerolla 5.4). Kommentti löytyi 65 lausunnosta.

Työryhmän päätös: Yhteistyöryhmä päätti täydentää tekstin kohtaa 5.4 kirjaamalla siihen, että maatalouden toimintaedellytyksiä on säilytettävä. Tämä mm. tarkoittaa sitä, että valuma turvataan pengerrysalueiden perkauksella ja ylläpidolla. Sekä kohtaan 4.3 (vanha 5.4) että 5.3 (vanha 6.3) kirjattiin, että maisemanhoitosuunnitelma ei rajoita toimivaa valumaa alueella. Tulevat ruoppaukset, joen perkaukset tms. hoidetaan kuten aikaisemmin lainsäädännön vaatiman lupamenettelyn mukaisesti.

- **Lausunnonantajien kommentti:** Ei millään ehdolla hyväksy rakennetun ympäristön hoitosuosituksia. Kommentti löytyi 33 lausunnosta. Vastustavat uusia vaellus- ja ulkoilureittejä.

Yhteistyöryhmän päätös: Rakennettu ympäristö on merkittävä osa maisemaa, myös Söderfjärdenissä. Siksi yhteistyöryhmä päätti, että rakennetun ympäristön hoitosuosituksia ei poisteta suunnitelmasta. Sitä vastoin päätettiin lisätä suunnitelmaan rakennuslupamenettelyn kuvaus (tietoruutu kohdassa 4.3 (vanha 5.4)), jonka mukaan painotetaan vielä selkeämmin, että suunnitelman suositukset eivät ole sitovia (tietoisku kohdan 4.3 (vanha 5.4) alussa ja lisäys kohtaan 5.3 (vanha 6.3)). Yhteistyöryhmä päätti myös kirjoittaa näkyviin, että suunnitelma ei tarkoita muutoksia rakennussuojeluun, rakennuslupien käsitteeseen jne. (kohta 5.3 (vanha 6.3)). Monesta lausunnosta pystyi nimittäin havaitsemaan pelkoa, että rakennetun ympäristön hoitosuosituksia ovat sitovia tai niistä tulee sitovia. Kappaleessa 4.3 (vanha 5.4) poistettiin sana "päällystämistä" lauseesta: "Maisema-alueilla tulee vaalia teitä ja niihin kuuluvat rakennukset sekä välttää mutkien suoristamista ja teiden levenyttämistä ja päällystämistä tarpeettomasti." Samaan kappaleeseen lisättiin, ettei uusia vaellusreittejä suunnitella tämän suunnitelman myötä. Yhteistyöryhmä kannatti yksimielisesti lisäyksiä, mutta Bjarne Lervik esitti eriävän mielipiteen rakennetun ympäristön hoitosuosituksien pitämisestä suunnitelmassa.

- **Lausunnonantajien kommentti:** Vastustavat metsien uudistusalojen rinnakkaista linjausta korkeuskäyrien kanssa. Kommentti esiintyi kolmessa lausunnossa ja monessa muussa lausunnossa käsiteltiin myös metsätaloutta ja pelkoa metsätalouden rajoittamisesta.

Yhteistyöryhmän päätös: Yhteistyöryhmä päätti poistaa kappaleesta 4.3 (5.4) sananmuodot, joissa suositeltiin uudistusalojen linjausta korkeuskäyrien mukaan. Päätettiin myös lisätä selventävää tekstiä siitä, että suositukset ovat vapaaehtoisia, suunnitelma ei tarkoita uusia lupia metsätaloudessa, eikä estä taloudellisen ja tehokkaan metsätalouden harjoittamista (tietoisku kohdan 4.3 (5.4) alussa).

- **Yksityiskohtaisia kommentteja:** Lausunnoissa esitettyjen yksityiskohtaisten huomautusten ja korjauksien perusteella yhteistyöryhmä päätti tehdä taulukossa 2 mainitut muutokset ja lisäykset. Maisemanhoitosuunnitelman kappalenumerointi on lausuntokierroksen jälkeen uusittu ja taulukossa on esitetty sekä tämän, lopullisen, version kappalenumerot että vanhat lausuntoversion kappalenumerot suluissa.

Taulukko 2. Lausunnoissa esitettyjä korjaus- ja lisäysehdotuksia, jotka hyväksyttiin yhteistyöryhmän kokouksessa.

Lausunnonantaja	Huomautus	Kpl nro. (lausunnossa)
Ostrobothnia Australis rf.	Täydennyksiä linnustosta Kalastus päättyi vasta 1776	2.4 (3.4) 2.2 (3.2)
Pohjanmaan museo Silja Suominen, ympäristöministeriö	Alue on rajattu myös kulttuurihistoriallisesti arvokkaana ympäristönä	yhteenveto, 1.8 (1.3), 1.2 (2.1)
6 yhdistystä Sundomissa (S): S. bygdeförening, S. lantmannagille, S. lokalavd. av ÖSP, S. samfälligh., S. UF, S. vattendelägarlag	Lähteet, lisäykset: Cranes - where, when and why? Täydennyksiä alaotsikoissa, jotka koskevat 1800-lukua ja 1900-lukua kappaleessa 2.1 (3.1), Jäljempänä mainittu koskee kuivatuksen jälkeistä aikaa. Kohdan 2.1 (3.1) alla. Kuivatuksen historiaan lisätään tietoja Lex Söderfjärdenistä ja August Holmströmistä. Pumppaamon kuvaa käännetään. Lisäys hankkeesta Meteorita.	1.8 (1.3) 2.1 (3.1) 2.1 (3.1) 2.4 (3.4)
6 yhdistystä Sundomissa (ks. yllä), Suomen Luonnonsuojeluliitto, Pohjanmaan piiri	Öjbergetillä sijaitsevan kivilaudon lisäys	2.1 (3.1)
Suomen Luonnonsuojeluliitto, Pohjanmaan piiri	Biodiversiteetin kannalta lehtipuuvaltaista sekametsää tulisi suosia reunametsissä.	4.3 (5.4)
Maalahden kunta	Kaksi alueelle laadittua, hyväksyttyä ja voimassa olevaa tiesuunnitelmaa, jotka koskevat Maalahden kuntaa, tulisi mainita suunnitelmassa.	1.6 (2.5)
Vaasan kaupunki	Lisäys suunnitelman tarkistamisesta ja tarvittaessa päivityksestä 10 vuoden välein.	5.2 (6.2)
Pohjanmaan liitto	Selitetään alussa eri maisemakäsitteitä. Hoitosuosituksien ero rasteroinnissa "metsä1" ja "metsä2" selkiytetään. Lisätään lista viranomaisten ja organisaatioiden yhteystiedoista hoitotoimenpiteiden neuvonantoon liittyen.	1.4, uusi 3.3 (4.3) 5.1 (6.1)

Näiden lisäysten ja muutosten lisäksi on tehty useita yksityiskohtaisia asiantietojen korjauksia. Koska maisemanhoitosuunnitelmaa ei enää liitetä maisemaluostatuksen hakemukseen, poistettiin kappale 2.3, joka koskee statusta ja sen tarkoitusta. Lisäksi tehtiin muita rakenteellisia muutoksia. Nämä eivät kuitenkaan vaikuttaneet asiasisältöön.

KUVAILEHTI

<i>Julkaisija</i>	Länsi-Suomen ympäristökeskus	<i>Julkaisuaika</i>	tammikuu 2008
<i>Tekijä(t)</i>	Lise-Lotte Molaner & Carina Järvinen		
<i>Julkaisun nimi</i>	Söderfjärdenin maisemanhoitosuunnitelma (Landskapsvårdsplan för Söderfjärden)		
<i>Julkaisusarjan nimi ja numero</i>	Länsi-Suomen ympäristökeskuksen raportteja 2/2008		
<i>Julkaisun teema</i>			
<i>Julkaisun osat/ muut saman projektin tuottamat julkaisut</i>			
<i>Tiivistelmä</i>	<p>Vuonna 2002 aloitettiin selvitys mahdollisuuksista perustaa Söderfjärdenille luonnonsuojelulain mukainen maisema-alue, ja tämä maisemanhoitosuunnitelma on laadittu mahdollista luonnonsuojelulain mukaista maisema-aluehakemusta varten. Suunnitelma on tehty yhteistyössä 15 hengen yhteistyöryhmän kanssa. Yhteistyöryhmään on osallistunut edustajia paikallisista etujärjestöistä, Mustasaaren kunnasta ja Vaasan kaupungista.</p> <p>Vuodenvaihteessa 2005–2006 pidetyn kuulemisen perusteella hakemuksen jättämiselle ei ollut riittävää paikallista tukea, mutta maisemanhoitosuunnitelma päätettiin kuitenkin julkaista. Nyt julkaistu suunnitelma on suositusluontoinen, ja sen toivotaan olevan hyödyllinen kaikille niille, jotka asuvat ja toimivat alueella ja joilla on halu säilyttää Söderfjärden maisemallisesti kauniina alueena. Maisemahoitosuunnitelman tarkoituksena on alueen paikallisen omaleimaisuuden säilyttäminen, vahvistaminen ja kehittäminen. Samanaikaisesti halutaan myös lisätä kunnan ja paikallisten asukkaiden tuntemusta paikallisesta kulttuurimaisemasta ja lisätä kiinnostusta sitä kohtaan. Kaikki ehdotetut hoitotoimenpiteet ovat vapaaehtoisia, joten suunnitelman toteuttaminen riippuu suurilta osin paikallisten asukkaiden aktiivisuudesta.</p> <p>Avoin viljelylakeus, sen mielenkiintoinen syntyhistoria meteori-iskuineen ja maankuivatuksineen sekä nykyiset hyvin hoidetut pellot ovat alueen keskeisimpiä piirteitä, jotka luovat yhtenäisen maisematilan. Keskeisimmät tavoitteet Söderfjärdenin maisema-alueelle ovat:</p> <ul style="list-style-type: none"> - avoimen viljelymaiseman säilyttäminen - maataloustuotannon hoitaminen elinvoimaisesti entisin toimintaedellytyksin. Tähän sisältyy mm. valunnan turvaaminen pengerrysalueita perkaamalla ja kunnossapitämällä - omaleimaisen maiseman ja biologisen monimuotoisuuden säilyttäminen ja vahvistaminen alueella; metsäsaarekkeiden, laidunalueiden, latojen ja muiden tärkeiden elementtien säilyttäminen ja hoitaminen - elämisen ja asumisen edellytyksien säilyttäminen alueella - reuna-alueiden metsien hoitaminen maisemankuvaa häiritsemättä - pellon ja metsän välisten reunavyöhykkeiden hoitaminen siten, että syntyy monimuotoisia ja monikerroksisia reunoja - uudisrakentamisen mukauttaminen maisemaan ja olemassa oleviin rakennuksiin - olemassa olevien rakennusten ja kulttuurimaiseman aktiivinen hoito ja kunnostaminen kulttuurihistoriallisia arvoja ja perinteitä kunnioittaen 		
<i>Asiasanat</i>	maisema-alue, Luonnonsuojelulaki 32 §, Söderfjärden, valtakunnallisesti arvokas maisema-alue, valtakunnallisesti arvokas rakennettu kulttuuriympäristö		
<i>Rahoittaja/ toimeksiantaja</i>	Ympäristöministeriö/Länsi-Suomen ympäristökeskus/Turism och infrastruktur i naturreservat - interreghanke		
	ISBN 978-952-11-2985-8 (nid.)	ISBN 978-952-11-2986-5 (PDF)	ISSN 1796-1912 (pain.)
	<i>Sivuja</i> 44 + karttaliite	<i>Kieli</i> suomi (ruotsi)	<i>Luottamuksellisuus</i> julkinen
			ISSN 1796-1920 (verkkoj.)
			<i>Hinta (sis. alv 8 %)</i> 10 €
<i>Julkaisun myynti/ jakaja</i>	Länsi-Suomen ympäristökeskus, Koulukatu 19 (PL 262), 65101 Vaasa. Tilaukset: kirjaamo.lsu@ymparisto.fi		
<i>Julkaisun kustantaja</i>	Länsi-Suomen ympäristökeskus		
<i>Painopaikka ja -aika</i>	Tampereen yliopistopaino Juvenes Print, Tampere, 2008		

PRESENTATIONSBLAD

<i>Utgivare</i>	Västra Finlands miljöcentral	<i>Datum</i>	januari 2008	
<i>Författare</i>	Lise-Lotte Molander & Carina Järvinen			
<i>Publikationens titel</i>	Landskapsvårdsplan för Söderfjärden (Söderfjärdenin maisemanhoitosuunnitelma)			
<i>Publikationsserie</i>	Västra Finlands miljöcentrals rapporter 2 sv/2008			
<i>Publikationens tema</i>				
<i>Publikationens delar/ andra publikationer inom samma projekt</i>				
<i>Sammandrag</i>	<p>År 2002 inleddes arbetet med att utreda Söderfjärdens möjligheter att bli landskapsvårdsområde enligt naturvårdslagen, och denna landskapsvårdsplan har gjorts med tanke på en eventuell ansökan om landskapsvårdsområdesstatus. Planen har gjorts i samarbete med en arbetsgrupp på sammanlagt 15 personer där lokala intresseorganisationer, Korsholms kommun och Vasa stad varit representerade.</p> <p>På basen av det hörande som hölls i årsskiftet 2005-06 fanns inte tillräckligt lokalt stöd för att lämna in en ansökan, men man beslöt ändå att publicera landskapsvårdsplanen. Denna publikation är alltså en riktgivande plan för Söderfjärdens landskap, som förhoppningsvis kommer att vara till glädje och nytta för de som bor och verkar inom området och som har ett intresse av att bevara Söderfjärdens vackra landskap.</p> <p>Avsikten med landskapsvårdsplanen är att bevara, förstärka och utveckla områdets lokala särprägel samtidigt som man vill öka kommunens och lokalbefolkningens kunskap om och intresse för sitt kulturlandskap. Verkställandet av planen är till stor del beroende av lokalbefolkningens egna initiativ eftersom alla de föreslagna skötselåtgärderna är frivilliga.</p> <p>Det mest centrala i området är den öppna odlingslätten och dess intressanta uppkomsthistoria med allt från meteoritnedslag till torrläggningshistoria, och i detta nu ett välskött odlingsområde. Den bildar ett enhetligt landskapsrum.</p> <p>De centrala målsättningarna för Söderfjärdens landskapsområde är:</p> <ul style="list-style-type: none"> - att odlingslandskapet förblir öppet - att jordbruksproduktionen sköts livskraftigt med bibehållna verksamhetsförutsättningar, bl.a. genom att vattenavrinningen tryggas med hjälp av rensning och underhåll av invallningsområden - att bevara och förstärka landskapets särdrag och biologisk mångfald i området; att skogsholmar, betesmarker, lador och andra viktiga element bevaras och sköts om - att förutsättningarna för att leva och bo i området bibehålls - att skogen i randområdena sköts så att landskapsbilden inte störs - att skogsbrynen mellan åkern och skogen sköts så att mångformiga, mångskiktade bryn bildas. - att nybyggande anpassas till landskapet och det befintliga byggnadsbeståndet - en aktiv skötsel och restaurering av det befintliga byggnadsbeståndet och kulturmiljön med beaktande av kulturhistoriska värden och tradition 			
<i>Nyckelord</i>	landskapsvårdsområde, Naturvårdslagen 32 §, nationellt värdefullt landskapsområde, Söderfjärden, kulturhistoriskt värdefull bebyggd miljö			
<i>Finansiär/ uppdragsgivare</i>	Miljöministeriet / Västra Finlands miljöcentral / Interregprojektet Turism och infrastruktur i naturreservat			
	ISBN 978-952-11-2981-0 (hft.)	ISBN 978-952-11-2982-7 (PDF)	ISSN 1796-1912 (print)	ISSN 1796-1920 (online)
	<i>Sidantal</i> 44 + kartbilaga	<i>Språk</i> svenska (finska)	<i>Offentlighet</i> offentlig	<i>Pris (inneh. moms 8 %)</i> 10 €
<i>Beställningar/ distribution</i>	Västra Finlands miljöcentral, Skolhusg. 19 (PB 262), 65101 Vasa. Beställningar: kirjaamo.lsu@ymparisto.fi			
<i>Förläggare</i>	Västra Finlands miljöcentral			
<i>Tryckeri/ tryckningsort och -år</i>	Tampereen yliopistopaino Juvenes Print 2008			

Vuonna 2002 aloitettiin selvitys mahdollisuuksista perustaa Söderfjärdenille luonnonsuojelulain mukainen maisema-alue, ja tämä maisemanhoitosuunnitelma on laadittu mahdollista luonnonsuojelulain mukaista maisema-aluehakemusta varten. Suunnitelma on tehty yhteistyössä 15 hengen yhteistyöryhmän kanssa. Yhteistyöryhmään on osallistunut edustajia paikallisista etujärjestöistä, Mustasaaren kunnasta ja Vaasan kaupungista.

Vuodenvaihteessa 2005–2006 pidetyn kuulemisen perusteella hakemuksen jättämiselle ei ollut riittävää paikallista tukea, mutta maisemanhoitosuunnitelma päätettiin kuitenkin julkaista. Nyt julkaistu suunnitelma on suositusluontoinen, ja sen toivotaan olevan hyödyllinen kaikille niille, jotka asuvat ja toimivat alueella ja joilla on halu säilyttää Söderfjärden maisemallisesti kauniina alueena.

Maisemahoitosuunnitelman tarkoituksena on alueen paikallisen omaleimaisuuden säilyttäminen, vahvistaminen ja kehittäminen. Samanaikaisesti halutaan myös lisätä kunnan ja paikallisten asukkaiden tuntemusta paikallisesta kulttuurimaisemasta ja lisätä kiinnostusta sitä kohtaan. Kaikki ehdotetut hoitotoimenpiteet ovat vapaaehtoisia, joten suunnitelman toteuttaminen riippuu suurilta osin paikallisten asukkaiden aktiivisuudesta.

Avoin viljelylakeus, sen mielenkiintoinen syntyhistoria meteori-iskuineen ja maankuiva-
tuksineen sekä nykyiset hyvin hoidetut pellot ovat alueen keskeisimpiä piirteitä, jotka luovat yhtenäisen maisematilan.



LÄNSI-SUOMEN
YMPÄRISTÖKESKUS
VÄSTRA FINLANDS
MILJÖCENTRAL

ISBN 978-952-11-2985-8 (nid.)

ISBN 978-952-11-2986-5 (PDF)

ISSN 1796-1912 (pain.)

ISSN 1796-1920 (verkkokj.)