

Työ- ja elinkeinoministeriön julkaisuja • Kotoutuminen • 2025:16

Työvoiman ulkopuolella olevat maahanmuuttajat



Työ- ja elinkeinoministeriö
Arbets- och näringsministeriet

Työ- ja elinkeinoministeriön julkaisuja 2025:16

Työvoiman ulkopuolella olevat maahanmuuttajat

Hanna Pesola ja Tuomo Virkola

Työ- ja elinkeinoministeriö Helsinki 2025

Julkaisujen jakelu

Distribution av publikationer

**Valtioneuvoston
julkaisuarkisto Valto**

Publikations-
arkivet Valto

julkaisut.valtioneuvosto.fi

Työ- ja elinkeinoministeriö

This publication is copyrighted. You may download, display and print it for Your own personal use.

Commercial use is prohibited.

ISBN pdf: 978-952-327-612-3

ISSN pdf: 1797-3562

Taitto: Valtioneuvoston hallintoyksikkö, Julkaisutuotanto

Helsinki 2025

Työvoiman ulkopuolella olevat maahanmuuttajat

Työ- ja elinkeinoministeriön julkaisuja 2025:16	Teema	Kotoutuminen
Julkaisija	Työ- ja elinkeinoministeriö	

Tekijä/t	Hanna Pesola, Tuomo Virkola	Sivumäärä	51
Kieli	suomi		

Tiivistelmä

Työvoiman ulkopuolella, pääasiallisen toiminnan luokassa "muut työvoiman ulkopuolella" olevien maahanmuuttajien osuus on laskenut 2000-luvulla ja oli 8,3 % vuoden 2022 lopussa. Ryhmässä korostuvat pienten lasten vanhemmat. Pääasiallisen toiminnan luokkaan "muut työvoiman ulkopuolella olevat" kuuluvien osuus vaihtelee voimakkaasti sukupuolen ja maahanmuuton syyn perusteella. Erityisesti kansainvälisen suojelun tai perhesiteen perusteella oleskeluluvan saaneilla naisilla työvoiman ulkopuolella olevien osuus on ensimmäisinä vuosina korkea. Sukupuoli ja alle kouluikäisten lasten vanhemmuus selittävät sekä siirtymiä työvoimasta työvoiman ulkopuolelle että todennäköisyyttä pysyä työvoiman ulkopuolella.

Asiasanat kotoutuminen (maahanmuuttajat), maahanmuuttajat, työmarkkina-asema, työvoima

ISBN PDF	978-952-327-612-3	ISSN PDF	1797-3562
-----------------	-------------------	-----------------	-----------

Julkaisun osoite <https://urn.fi/URN:ISBN:978-952-327-612-3>

Invandrare utanför arbetskraften

Arbets- och näringsministeriets publikationer 2025:16	Tema	Integration
Utgivare	Arbets- och näringsministeriet	

Författare	Hanna Pesola, Tuomo Virkola	Sidantal	51
Språk	finska		

Referat

Andelen invandrare utanför arbetskraften, i huvudverksamhetsklassen "övriga utanför arbetskraften" har sjunkit på 2000-talet och uppgick till 8,3 procent i slutet av 2022. I gruppen betonas föräldrar till små barn. Andelen personer i huvudverksamhetsklassen "övriga utanför arbetskraften" varierar kraftigt beroende på kön och grunden för invandring. Särskilt bland kvinnor som fått ett uppehållstillstånd på grund av internationellt skydd eller familjeband är andelen utanför arbetskraften hög under de första åren. Kön och föräldraskap för barn under skolåldern förklarar både övergången från arbetskraften till att vara utanför arbetskraften och sannolikheten att stanna utanför arbetskraften.

Nyckelord	integration (invandrare), invandrare, arbetsmarknadsställning, arbetskraft
------------------	--

ISBN PDF	978-952-327-612-3	ISSN PDF	1797-3562
-----------------	-------------------	-----------------	-----------

URN-adress	https://urn.fi/URN:ISBN:978-952-327-612-3
-------------------	---

Immigrants Outside the Labour Force

Publications of the Ministry of Economic Affairs and Employment 2025:16	Subject	Integration
Publisher	Ministry of Economic Affairs and Employment of Finland	

Author(s)	Hanna Pesola, Tuomo Virkola	Pages	51
Language	Finnish		

Abstract

The proportion of immigrants outside the labour force, i.e. those included in the category of main type of activity "other persons outside the labour force" has decreased in the 2000s and stood at 8.3 per cent at the end of 2022. In this category of main type of activity, family or international protection was the basis of residence for 67 per cent of those for whom the basis of first residence permit was known. Many in this group are parents of small children. The number of persons in the main type of activity category "other persons outside the labour force" varies strongly based on gender and the basis for immigration. In particular, women who have been granted a residence permit on the basis of international protection or family account form a large proportion of the inactive population in the first few years of their residence. Transitioning away from the labour force and the probability that the person remains outside the labour force are both explained by gender and parenthood of children under school age.

Keywords integration (immigrants), immigrants, labour market position, labour force

ISBN PDF	978-952-327-612-3	ISSN PDF	1797-3562
-----------------	-------------------	-----------------	-----------

URN address <https://urn.fi/URN:ISBN:978-952-327-612-3>

Sisältö

1	Johdanto	7
2	Työvoiman ulkopuolella olevat maahanmuuttajat aineistossa	9
2.1	Käytetyt aineistot ja rajaukset	9
2.2	Maahanmuuttajien pääasiallisen toiminnan kehitys yli ajan	11
2.3	Maahanmuuttajien ominaisuuksia pääasiallisen toiminnan mukaan.....	12
2.4	Suomalaistaustaisten ominaisuuksia pääasiallisen toiminnan mukaan	19
2.5	Työmarkkinoille ja koulutukseen osallistuminen.....	23
3	Työvoiman ulkopuolella olevien maahanmuuttajien osuus	28
4	Työvoiman ulkopuolelta työvoimaan	33
4.1	Työvoimaan siirtyvien ominaisuudet.....	37
5	Työvoimasta työvoiman ulkopuolelle	42
5.1	Työvoiman ulkopuolelle siirtyvien ominaisuudet.....	43
6	Yhteenveto	48
	Liitteet	49
	Lähteet	51

1 Johdanto

Maahanmuuttajien työllisyydessä ja tuloissa on huomattavia eroja eri ryhmien välillä muun muassa maahantulon syyn perusteella. Erot työllisyydessä ja tuloissa eivät kuitenkaan selity pelkästään eri ryhmien työttömyysriskillä, vaan esimerkiksi perhesyistä maahan saapuneista yli viidennes on vanhempainvapaalla muutama vuosi Suomeen muuttamisen jälkeen (Pesola ym. 2024). Työvoiman ulkopuolella olevat maahanmuuttajat ovat keskeinen kotoutumistoimien kohderyhmä, mutta heidän tavoittamisensa kotoutumispalveluiden piiriin on haastavaa (TEM 2021). Uudessa laissa kotoutumisen edistämisestä työvoiman ulkopuolella olevia maahanmuuttajia pyritään saamaan aiempaa enemmän palveluiden piiriin. Työvoiman ulkopuolella olevien maahanmuuttajien ominaisuuksista ja siirtymistä työvoiman ulkopuolelta työvoimaan ja päinvastoin tiedetään kuitenkin vielä hyvin vähän. Työvoiman ulkopuolella olevien ryhmien tunnistaminen voi luoda pohjaa heidän tavoittamiselleen kotoutumispalveluiden piiriin.

Tässä selvityksessä tarkastelemme työvoiman ulkopuolella olevia maahanmuuttajia ja kuvailemme heidän ominaisuuksiaan ja siirtymiään työvoiman ulkopuolelta työvoimaan ja päinvastoin. Määrittelemme tarkastelussamme maahanmuuttajiksi ulkomailla syntyneet ulkomaalaistaustaiset henkilöt. Työvoiman ulkopuolella olevat määrittelemme Tilastokeskuksen työssäkäynnin pääasiallisen toiminnan käsitteen perusteella. Väestö jaetaan pääasiallisen toiminnan perusteella työvoimaan kuuluviin ja työvoiman ulkopuolella oleviin. Työvoimaan kuuluvat työlliset ja työttömät. Työvoiman ulkopuolella olevia ryhmiä ovat 0–14-vuotiaat, opiskelijat ja koululaiset, eläkeläiset, varusmiehet ja siviilipalvelusmiehet sekä muut työvoiman ulkopuolella olevat. Keskitymme tässä selvityksessä pääasiallisen toiminnan ryhmään ”muut työvoiman ulkopuolella olevat”.

Tarkastelemme työvoiman ulkopuolella olevien työkäisten maahanmuuttajien taustaominaisuuksia, perhetilannetta, työmarkkinatulemia, tuloja ja etuuksia. Vertaamme näitä työkäisten suomalaistaustaisten vastaaviin ominaisuuksiin ja tulemiin. Lisäksi tarkastelemme työvoiman ulkopuolella olemisen pysyvyyttä ja kuvailemme taustaominaisuuksien yhteyttä työvoiman ulkopuolella olemiseen.

Käytämme Tilastokeskuksen tutkimuskäyttöön tarkoitettuja rekisteriaineistoja vuosilta 1995–2022. Aineistot kattavat kunkin vuoden lopussa Suomessa vakituisesti asuvan väestön. Täydennämme näitä Tilastokeskuksen opiskelijarekisterillä, muuttotiedoilla, työ- ja elinkeinoministeriön tiedoilla kotoumissuunnitelmista sekä maahanmuuttoviraston (Migri) tiedoilla muuttopäivämääristä ja oleskeluluvan perusteesta.

Seuraavassa luvussa käydään läpi tarkastelussa käytettävää aineistoa ja sen rajoitukset sekä kuvataan työvoiman ulkopuolella olevien maahanmuuttajien ominaisuuksia. Luvussa 3 tarkastellaan työvoiman ulkopuolella olevien maahanmuuttajien osuuden kehitystä ja työvoiman ulkopuolella olemisen pysyvyyttä. Luvussa 4 kuvataan siirtymiä työvoiman ulkopuolelta työvoimaan ja luvussa 5 puolestaan siirtymiä työvoimasta työvoiman ulkopuolelle. Luvussa 6 esitetään lyhyt yhteenveto tuloksista.

2 Työvoiman ulkopuolella olevat maahanmuuttajat aineistossa

2.1 Käytetyt aineistot ja rajaukset

Tarkastelumme perustuu Tilastokeskuksen ylläpitämiin laajoihin yksilötason rekisteriaineistoihin, jotka kattavat kaikki kunkin vuoden lopussa maassa vakinaisesti asuvat henkilöt (ns. FOLK-aineistot). Aineistot sisältävät tietoa henkilöiden taust ominaisuuksista, perhesuhteista, työskentelystä, tuloista ja etuuksista. Yhdistämme näihin tietoja Tilastokeskuksen opiskelijarekisteristä, joka sisältää tiedot toisen ja korkea-asteen koulutuksessa kirjoilla olevista henkilöistä. Lisäksi käytämme työ- ja elinkeinoministeriön tietoa tehdyistä kotoutumissuunnitelmista. Hyödynnämme sekä Tilastokeskuksen väestötilaston että Migrin tietoja muuttopäivämääristä ja kansalaisuuksista. Lisäksi yhdistämme aineistoon Migrin tiedon oleskeluluvan perusteesta. Migrin oleskelulupatiedot eivät yhdisty kattavasti Tilastokeskuksen rekisteriaineistoihin, mutta kattavuus paranee yli ajan.¹

Tarkastelemme 15–69 -vuotiaita ulkomailla syntyneitä, ulkomaalaistaustaisia henkilöitä. Tilastokeskus määrittelee henkilön syntyperältään ulkomaalaistaustaiseksi, jos hänen molemmat vanhempansa tai ainoa tiedossa oleva vanhempi on syntynyt ulkomailla. Migrin oleskelulupatietoja hyödyntävissä tarkasteluissa keskitymme työkäisiin 18–59 vuotiaisiin henkilöihin, jotka luokittelemme viiteen karkeaan ryhmään oleskeluluvan perusteiden mukaan: työn perusteella oleskeluluvan saaneet, perheen yhdistämisen perusteella oleskeluluvan saaneet, kansainvälisen suojelun perusteella oleskeluluvan saaneet, opiskeluoikeuden perusteella oleskeluluvan saaneet ja EU-maahanmuuttajat.² Luokittelemme kaikki EU-maista saapuvat oleskeluoikeutensa rekisteröineet maahanmuuttajat yhteen ryhmään. Tämän ryhmän osalta emme havaitse maahanmuuton syytä, sillä he voivat vapaasti liikkua EU-maiden välillä. Osa EU-kansalaisista ei rekisteröi oleskeluoikeuttaan, joten oleskeluoikeutensa rekisteröineet EU-kansalaiset eivät anna täysin kattavaa kuvaa Suomessa asuvista EU-maahanmuuttajista.

1 Pesola ym. (2024) kuvaavat tarkemmin Migrin oleskelulupa-aineiston ja Tilastokeskuksen rekisteritietojen yhdistämistä.

2 Migrin aineiston osalta työkäisiin keskittyvä tarkastelu mahdollistaa vertailun eri syistä Suomeen muuttaneiden työllisyyttä tarkastelevan raportin tuloksiin (Pesola ym. 2024).

Maahan muuttaneet henkilöt merkitään väestörekisteriin, kun he saavat kotikunnan Suomesta. Kun henkilö muuttaa maasta, tieto päivittyy väestörekisteriin, jos henkilö ilmoittaa muutostaan asiaankuuluvasti viranomaisille. Kaikki eivät kuitenkaan ilmoita poismuutostaan, jolloin väestörekisterissä saattaa olla henkilöitä, jotka eivät tosiasiaa enää asu Suomessa.

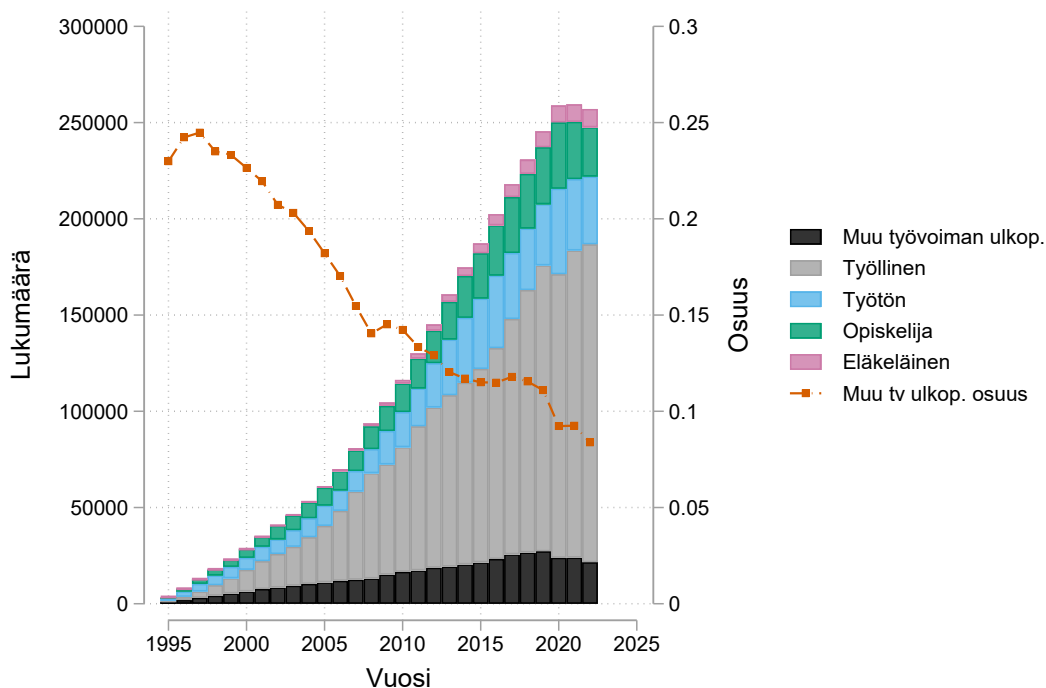
Kun Tilastokeskus päättelee henkilön pääsiallisen toiminnan, luokkaan ”muut työvoiman ulkopuolella olevat” päätyvät henkilöt, joiden toiminnasta ei ole saatu tietoa lähdeaineistoista, tai jotka eivät täytä muiden pääsiallisen toiminnan luokan kriteerejä. Jos henkilö on poistunut maasta ilman, että tieto on päivittynyt väestötietojärjestelmään, hänen pääsialliseksi toiminnakseen määritellään tyypillisesti ”muu työvoiman ulkopuolella oleva”. Tämä pääsiallisen toiminnan luokka on tarkastelumme pääkohdejoukko. Jotta maasta muuttaneet henkilöt eivät väärin tarkasteluamme, rajaamme kohdejoukkoamme vaatimalla, että henkilöllä on kunakin tarkasteluvuotena rekisterissä tuloja tai saatuja tai maksettuja tulonsiirtoja. Tällöin tarkastelun ulkopuolelle jäävät henkilöt, joilla ei ole ollenkaan tuloja tai tulonsiirtoja, mutta tämä lienee maassa tosiasiaa asuvan väestön keskuudessa harvinaista.

Käytämme aineistoa pääsääntöisesti vuodesta 1995 vuoteen 2022. Alkuvuosi määrittyy tarkkojen tulotietojen saatavuuden perusteella, ja tarkastelun päättymisvuosi on tuorein, jolta on saatavissa tieto pääsiallisesta toiminnasta. Migrin tietoihin perustuvat analyysit alkavat vuodesta 2011.

2.2 Maahanmuuttajien pääasiallisen toiminnan kehitys yli ajan

Valtaosa maahanmuuttajista kuuluu tarkasteluajanjaksonamme pääasiallisen toiminnan ryhmään ”työlliset” (Kuvio 1). Ryhmään ”muut työvoiman ulkopuolella olevat” kuuluvien osuus on laskenut 1990-luvun lopusta alkaen Suomessa asuvien maahanmuuttajien määrän kasvaessa, ja oli vuoden 2022 lopussa 8,4 %.³

Kuvio 1. Pääasiallinen toiminta ja ryhmän ”muut työvoiman ulkopuolella olevat” osuus.



Kuviossa on esitetty maahanmuuttajien eri pääasiallisen toiminnan ryhmiin kuuluvien määrä (vasen pystyakseli) ja ryhmän ”muut työvoiman ulkopuolella olevat” osuus (oikea pystyakseli) vuodesta 1995 vuoteen 2022.

3 Pääasiallisen toiminnan luokka ”Varusmiehet, siviilipalvelusmiehet” ei ole mukana tarkastelussamme alhaisten havaintomäärien vuoksi.

2.3 Maahanmuuttajien ominaisuuksia pääasiallisen toiminnan mukaan

Ryhmään ”muut työvoiman ulkopuolella olevat” vuonna 2022 kuuluvat maahanmuuttajat ovat Suomeen muuttaessaan olleet keskimäärin 29-vuotiaita, ja myös työvoimaan kuuluvilla, eli työllisillä ja työttömillä, keskimääräinen maahanmuuttoikä on samaa luokkaa (Taulukko 1). 15–69 -vuotiaiden maahanmuuttajien ikäjakauma vuonna 2022 noudattelee maahanmuuttajien ikäjakaumaa kokonaisuudessaan. Puolet ryhmästä ”muu työvoiman ulkopuolella oleva” on 25–39 -vuotiaita ja 70 % on 25–49 vuotiaita. Työvoiman ikäjakauma on hyvin samanlainen, olkoonkin, että työttömien joukossa on enemmän yli 60-vuotiaita. Työvoiman ulkopuolella olevat ovat keskimäärin hieman nuorempia kuin työlliset ja työttömät. Yli puolet pääasiallisen toiminnan ryhmästä ”muut työvoiman ulkopuolella olevat” on avioliitossa, ja vajaat 30 % naimattomia. Nämäkin osuudet ovat samaa suuruusluokkaa kuin työvoimaan kuuluvilla, mutta työllisillä naimattomien osuus on hieman korkeampi.

Taulukko 1. Maahanmuuttajien ominaisuuksia 2022

Maahanmuuttoikä	Työllinen		Työtön		Opiskelija		Eläkeläinen		Muu työvoiman ulkop.		Keskimäärin
Keskiarvo	28,2		30,0		22,4		38,6		28,8		28,4

Maahanmuuttoikä	Työllinen		Työtön		Opiskelija		Eläkeläinen		Muu työvoiman ulkop.		Yhteensä
	Osuus	Lkm	Osuus	Lkm	Osuus	Lkm	Osuus	Lkm	Osuus	Lkm	
15–19	0,01	2 217	0,01	318	0,23	7 399	0,01	85	0,03	779	10 798
20–24	0,06	12 396	0,05	2 134	0,17	5 432	0,01	181	0,08	2 251	22 394
25–29	0,11	24 028	0,09	3 941	0,15	4 899	0,01	206	0,14	3 910	36 984
30–34	0,17	36 733	0,15	6 397	0,15	5 063	0,02	288	0,19	5 232	53 713
35–39	0,18	37 887	0,16	6 821	0,13	4 122	0,03	393	0,17	4 780	54 003
40–44	0,15	31 921	0,14	6 182	0,08	2 760	0,03	440	0,12	3 377	44 680
45–49	0,11	24 440	0,12	5 070	0,05	1 596	0,03	516	0,08	2 323	33 945
50–54	0,09	19 129	0,11	4 704	0,03	958	0,05	797	0,07	1 904	27 492
55–59	0,06	13 818	0,10	4 249	0,01	442	0,08	1 133	0,06	1 642	21 284
60–64	0,04	8 620	0,09	4 039	0,01	189	0,15	2 329	0,05	1 332	16 509
65–69	0,01	1 637	–	–	0,00	14	0,58	8 717	0,01	357	10 725

Siviilisäät	Työllinen		Työtön		Opiskelija		Eläkeläinen		Muu työvoiman ulkop.		Yhteensä
	Osuus	Lkm	Osuus	Lkm	Osuus	Lkm	Osuus	Lkm	Osuus	Lkm	
Naimaton	0,37	79 355	0,26	11 229	0,53	17 573	0,18	2 777	0,29	8 198	119 132
Aviossa	0,49	103 248	0,54	23 559	0,39	12 752	0,50	7 617	0,55	15 334	162 510
Eronnut	0,13	28 631	0,19	8 332	0,07	2 391	0,25	3 706	0,14	3 872	46 932
Leski	0,01	1 592	0,02	735	0,00	158	0,07	985	0,02	483	3 953
Yhteensä	–	212 826	–	43 855	–	32 874	–	15 085	–	27 887	332 527

Suomessa vakinaisesti asuvista maahanmuuttajista, jotka kuuluivat pääasiallisen toiminnan ryhmään ”muut työvoiman ulkopuolella olevat”, 60 % oli asunut Suomessa alle 10 vuotta (Taulukko 2). Sekä työllisistä että työttömistä alle puolet oli asunut maassa alle 10 vuotta. Työllisistä ja työttömistä reilu kolmannes ja ryhmästä ”muut työvoiman ulkopuolella olevat” neljännos oli asunut Suomessa vähintään 15 vuotta.

Taulukko 2. Maahanmuuttajien Suomessa asuma aika 2022

Vuosia	Työllinen		Työtön		Opiskelija		Eläkeläinen		Muu työvoiman ulkop.		Yhteensä
	Osuus	Lkm	Osuus	Lkm	Osuus	Lkm	Osuus	Lkm	Osuus	Lkm	Lkm
0–4	26,45	56 287	21,67	9 504	41,72	13 714	1,6	241	36,38	10 146	89 892
5–9	21,58	45 922	24,13	10 581	27,4	9 006	9,55	1 440	22,91	6 388	73 337
10–14	18,56	39 503	18,29	8 023	15,94	5 241	13,29	2 005	15,44	4 307	59 079
15–19	11,6	24 685	11,35	4 976	6,84	2 249	12,89	1 944	8,71	2 429	36 283
20–24	7,52	16 006	7,99	3 505	2,6	854	14,51	2 189	5,52	1 539	24 093
25 tai yli	14,29	30 423	16,57	7 266	5,51	1 810	48,17	7 266	11,04	3 078	49 843
Yhteensä	–	212 826	–	43 855	–	32 874	–	15 085	–	27 887	332 527

Muista työvoiman ulkopuolella olevista suuremmalla osuudella on pieniä lapsia kuin muissa pääasiallisen toiminnan ryhmissä (Taulukko 3). 29 %:lla ryhmään ”muut työvoiman ulkopuolella olevat” kuuluvista on perheessään vähintään yksi alle kolmevuotias lapsi, kun työvoimaan kuuluvista vain 10 %:lla on alle kolmevuotiaita lapsia. Alle 7-vuotiaita lapsia on ryhmässä ”muut työvoiman ulkopuolella olevat” 38 %:lla, kun työllisillä vastaava osuus on 20 % ja työttömillä 22 %.

Taulukko 3. Maahanmuuttajaperheiden lasten lukumäärä 2022

Lasten lukumäärä	Työllinen		Työtön		Opiskelija		Eläkeläinen		Muu työvoiman ulkop.		Yhteensä
	Osuus	Lkm	Osuus	Lkm	Osuus	Lkm	Osuus	Lkm	Osuus	Lkm	
Alle 18v lasten lkm = 0	0,63	133 477	0,60	26 403	0,67	22 080	0,93	14 047	0,50	13 990	209 997
Alle 18v lasten lkm = 1	0,17	36 267	0,17	7 279	0,13	4 225	0,04	562	0,19	5 214	53 547
Alle 18v lasten lkm = 2	0,15	31 021	0,13	5 754	0,11	3 770	0,02	260	0,16	4 574	45 379
Alle 18v lasten lkm = 3	0,04	8 971	0,06	2 692	0,05	1 706	0,01	126	0,08	2 324	15 819
Alle 18v lasten lkm = 4	0,01	2 266	0,02	1 073	0,02	711	0,00	62	0,04	1 038	5 150
Alle 18v lasten lkm ≥ 5	0,00	824	0,01	654	0,01	382	0,00	28	0,03	747	2 635
Alle 7v lasten lkm = 0	0,80	170 785	0,78	34 182	0,77	25 226	0,98	14 795	0,62	17 245	262 233
Alle 7v lasten lkm = 1	0,14	30 565	0,15	6 683	0,16	5 101	0,01	217	0,22	6 073	48 639
Alle 7v lasten lkm = 2	0,05	10 173	0,06	2 502	0,06	2 125	0,00	53	0,12	3 485	18 338
Alle 7v lasten lkm ≥ 3	0,01	1 303	0,01	488	0,01	422	0,00	20	0,04	1 084	3 317
Alle 3v lasten lkm = 0	0,91	192 857	0,91	39 705	0,88	29 069	0,99	14 955	0,71	19 775	296 361
Alle 3v lasten lkm = 1	0,09	18 380	0,09	3 804	0,10	3 430	0,01	118	0,25	6 992	32 724
Alle 3v lasten lkm ≥ 2	0,01	1 589	0,01	346	0,01	375	0,00	12	0,04	1 120	3 442
Yhteensä	–	212 826	–	43 855	–	15 085	–	27 887	–	332 527	–

Migrin oleskelulupatietoja ei löydy kaikille tarkastelumme kohdejoukossa oleville henkilöille. Oleskeluluvan peruste löytyy noin 60 %:lle vuonna 2022 maassa asuvista maahanmuuttajista. Kun rajataan oleskeluluvat sellaisiin, jotka voidaan myöntää ensimmäisenä oleskelulupana, puolelle löytyy tieto ensimmäisestä oleskeluluvasta. Pääasiallisen toiminnan ryhmään ”muut työvoiman ulkopuolella olevat” kuuluvista, joiden oleskeluluvan peruste on tiedossa, 67 %:lla ensimmäisen oleskeluluvan peruste oli perhe tai kansainvälinen suojelu. Työvoiman ulkopuolella olevista maahanmuuttajista 41 %:lta puuttuu tieto oleskeluluvan perusteesta, ja tässäkin joukossa on oletettavasti paljon kansainvälisen suojelun tai perhesiteiden perusteella oleskeluluvan saaneita. Niistä, joiden viimeisimmän oleskeluluvan peruste tunnettiin, Suomen kansalaisuuden saaneita oli työllisten joukossa 36 % ja työttömien joukossa 38 %, kun ryhmässä ”muut työvoiman ulkopuolella olevat” osuus oli hieman alhaisempi, 25 %.

Taulukko 4. Maahanmuuttajien ensimmäiset oleskeluluvat

Oleskelu- lupa	Työllinen		Työtön		Opiskelija		Eläkeläinen		Muu työvoiman ulkop.		Yhteensä	Osuus tiedossa olevista luvista
	Osuus	Lkm	Osuus	Lkm	Osuus	Lkm	Osuus	Lkm	Osuus	Lkm		
KV-suojelu	0,04	8 943	0,13	5 920	0,20	6 430	0,05	699	0,14	4 028	26 020	0,15
Opiskelu	0,08	16 129	0,02	867	0,11	3 531	–	–	0,03	855	21 382	0,13
Työ	0,14	29 073	0,03	1 400	0,02	786	0,00	75	0,05	1 304	32 638	0,19
Perhe	0,10	22 129	0,20	8 625	0,30	9 712	0,04	564	0,26	7 119	48 149	0,29
EU	0,14	29 450	0,10	4 353	0,09	2 997	0,04	542	0,12	3 213	40 555	0,24
Puuttuva	0,50	107 102	0,52	22 690	0,29	9 418	0,88	13 205	0,41	11 368	163 783	–
Yhteensä	–	212 826	–	43 855	–	32 874	–	15 085	–	27 887	332 527	–

Taulukko 5. Maahanmuuttajien viimeisimmät oleskeluluvat

Oleskelu- lupa	Työllinen		Työtön		Opiskelija		Eläkeläinen		Muu työvoiman ulkop.		Yhteensä Lkm	Osuus tiedossa olevista luvista
	Osuus	Lkm	Osuus	Lkm	Osuus	Lkm	Osuus	Lkm	Osuus	Lkm		
KV-suojelu	0,05	9 958	0,10	4 255	0,15	4 829	0,02	341	0,11	3 147	22 530	0,12
Opiskelu	0,02	4 696	0,00	24	0,09	2 851	–	–	0,01	354	7 925	0,04
Työ	0,14	29 186	0,02	930	0,02	551	0,00	17	0,04	1 043	31 727	0,16
Perhe	0,04	8 458	0,10	4 319	0,16	5 239	0,01	82	0,16	4 346	22 444	0,12
EU	0,13	28 155	0,10	4 297	0,08	2 747	0,04	649	0,12	3 252	39 100	0,20
Muu	0,00	691	0,01	358	0,01	292	0,01	115	0,01	149	1 605	0,01
Kansalainen	0,21	45 464	0,21	9 007	0,20	6 592	0,15	2 241	0,15	4 105	67 409	0,35
Puuttuva	0,41	86 218	0,47	20 665	0,30	9 773	0,77	11 640	0,41	11 491	139 787	–
Yhteensä	–	212 826	–	43 855	–	32 874	–	15 085	–	27 887	332 527	–

2.4 Suomalaistaustaisten ominaisuuksia pääasiallisen toiminnan mukaan

Suomalaistaustaisista 3 % kuului vuoden 2022 lopussa pääasiallisen toiminnan ryhmään ”muut työvoiman ulkopuolella olevat”, eli osuus on noin 5 prosenttiyksikköä alempi kuin maahanmuuttajilla. Ryhmään ”muut työvoiman ulkopuolella olevat” kuuluvista suomalaistaustaisista suurempi osuus oli alle 25-vuotiaita kuin maahanmuuttajien joukossa (Taulukko 5). Tämä on luontevaa, kun suurin osa maahanmuuttajista saapuu Suomeen työiässä, eikä aineistossamme ole mukana Suomessa syntyneitä ulkomaalaistaustaisia. Suomalaistaustaisten ryhmässä ”muut työvoiman ulkopuolella olevat” 65 % oli naimattomia, kun maahanmuuttajilla naimattomien osuus oli vain 29 %. Samoin perheen lasten lukumäärää tarkasteltaessa suomalaistaustaisten työvoiman ulkopuolella olevien joukossa lapsettomien osuus on suurempi (Taulukko 6). Ryhmässä ”muut työvoiman ulkopuolella olevat” suomalaistaustaisista 15 %:lla oli vähintään yksi alle kolmevuotias lapsi, kun maahanmuuttajista neljänneksellä oli vähintään yksi lapsi.

Taulukko 6. Suomalaistaustaisten ominaisuuksia 2022

Ikä	Työllinen		Työtön		Opiskelija		Eläkeläinen		Muu työvoiman ulkop.		Yhteensä
	Osuus	Lkm	Osuus	Lkm	Osuus	Lkm	Osuus	Lkm	Osuus	Lkm	
15–19	0,02	45 099	0,02	5 039	0,60	215 491	0,00	1 388	0,08	8 965	275 982
20–24	0,07	154 337	0,09	19 311	0,21	74 446	0,01	4 794	0,14	16 779	269 667
25–29	0,10	223 178	0,10	21 803	0,09	31 102	0,01	6 724	0,14	15 695	298 502
30–34	0,11	248 300	0,11	23 121	0,04	15 410	0,02	8 124	0,14	16 274	311 229
35–39	0,11	251 836	0,10	20 626	0,03	9 280	0,02	8 843	0,11	12 624	303 209
40–44	0,12	262 186	0,09	19 728	0,02	6 127	0,02	10 208	0,08	9 156	307 405
45–49	0,12	255 708	0,09	18 826	0,01	3 953	0,02	11 873	0,06	7 282	297 642
50–54	0,11	248 085	0,10	20 999	0,01	2 667	0,03	16 607	0,07	7 813	296 171
55–59	0,12	271 335	0,13	27 706	0,01	1 903	0,06	29 798	0,09	10 304	341 046
60–64	0,09	202 881	0,16	33 067	0,00	819	0,18	89 906	0,09	10 243	336 916
65–69	0,02	34 331	0,00	0	0,00	567	0,62	302 765	0,01	790	338 453
Yhteensä	–	2 197 276	–	210 226	–	361 765	–	491 030	–	115 925	3 376 222

Taulukko 7. Suomalaistaustaisten ominaisuuksia 2022: Siviilisäät

Siviili- säät	Työllinen		Työtön		Opiskelija		Eläkeläinen		Muu työvoiman ulkop.		Yhteensä
	Osuus	Lkm	Osuus	Lkm	Osuus	Lkm	Osuus	Lkm	Osuus	Lkm	
Naimaton	0,44	976 096	0,60	125 416	0,94	339 004	0,27	134 672	0,65	74 979	1 650 167
Aviossa	0,43	952 221	0,24	51 098	0,05	17 337	0,48	235 488	0,25	28 786	1 284 930
Eronnut	0,11	252 074	0,15	31 726	0,01	5 227	0,20	98 135	0,10	11 015	398 177
Leski	0,01	16 885	0,01	1 986	0,00	197	0,05	22 735	0,01	1 145	42 948
Yhteensä	–	2 197 276	–	210 226	–	361 765	–	491 030	–	115 925	3 376 222

Taulukko 8. Suomalaistaustaisten perheiden lasten määrä 2022

Lasten lukumäärä	Työllinen		Työtön		Opiskelija		Eläkeläinen		Muu työvoiman ulkop.		Yhteensä
	Osuus	Lkm	Osuus	Lkm	Osuus	Lkm	Osuus	Lkm	Osuus	Lkm	
Alle 18v lasten lkm = 0	0,66	1 452 677	0,83	174 018	0,94	338 811	0,98	480 449	0,74	85 802	2 531 757
Alle 18v lasten lkm = 1	0,14	305 014	0,08	17 232	0,03	10 562	0,01	6 444	0,10	11 813	351 065
Alle 18v lasten lkm = 2	0,14	310 419	0,06	12 364	0,02	8 207	0,01	2 890	0,09	10 364	344 244
Alle 18v lasten lkm = 3	0,04	96 192	0,02	4 373	0,01	2 831	0,00	854	0,04	4 454	108 704
Alle 18v lasten lkm = 4	0,01	20 939	0,01	1 354	0,00	793	0,00	233	0,01	1 662	24 981
Alle 18v lasten lkm väh. 5	0,01	12 035	0,00	885	0,00	561	0,00	160	0,02	1 830	15 471
Alle 7v lasten lkm = 0	0,85	1 874 896	0,92	194 344	0,95	345 317	1,00	488 766	0,80	92 171	2 995 494
Alle 7v lasten lkm = 1	0,10	215 066	0,05	11 131	0,03	10 548	0,00	1 733	0,10	11 741	250 219
Alle 7v lasten lkm = 2	0,04	94 215	0,02	4 000	0,01	4 955	0,00	450	0,08	8 934	112 554
Alle 7v lasten lkm väh. 3	0,01	13 099	0,00	751	0,00	945	0,00	81	0,03	3 079	17 955
Alle 3v lasten lkm = 0	0,93	2 034 332	0,97	203 292	0,97	350 721	1,00	490 113	0,82	95 111	3 173 569
Alle 3v lasten lkm = 1	0,07	146 886	0,03	6 311	0,03	9 680	0,00	836	0,15	17 248	180 961
Alle 3v lasten lkm väh. 2	0,01	16 058	0,00	623	0,00	1 364	0,00	81	0,03	3 566	21 692
Lukumäärä	–	2 197 276	–	210 226	–	361 765	–	491 030	–	115 925	3 376 222

2.5 Työmarkkinoille ja koulutukseen osallistuminen

Rekisteriaineistossa määritellyn pääasiallisen toiminnan lisäksi henkilöllä on vuoden mittaan voinut olla muuta aktiivisuutta, jonka tarkastelu auttaa havainnoimaan pääasiallisen toiminnan merkitystä. Maahanmuuttajien työmarkkinoille ja koulutukseen osallistuminen vuonna 2022 vaihtelee odotetusti pääasiallisen toiminnan luokan mukaan (Taulukko 7). Ryhmässä ”muut työvoiman ulkopuolella olevat” 19 % oli saanut vanhempainpäivärahaa ja sama osuus kotihoidontukea, mikä on luontevaa, kun lähes 30 %:lla oli alle kolmevuotiaita lapsia. Lähes puolet ryhmään ”muut työvoiman ulkopuolella olevat” kuuluvista oli ollut vuoden aikana myös työttömänä työnhakijana ja saanut työttömyysetuuksia, ja kolmannes oli joutunut turvautumaan toimeentulotukeen. Suomalaistaustaisista ryhmään ”muut työvoiman ulkopuolella olevat” kuuluvista hieman harvempi oli saanut vanhempainpäivärahaa (14 %) tai kotihoidontukea (15 %) vuonna 2022, mikä voi liittyä heidän nuorempaan ikäjakaumaansa (Taulukko 9).

Taulukko 9. Maahanmuuttajien työmarkkinatulemia ja koulutukseen osallistuminen 2022

	Työllinen	Työtön	Opiskelija	Eläkeläinen	Muu työvoiman ulkop.
Työssäolokuukaudet	10,71	3,63	2,02	0,71	1,23
Työttömyyskuukaudet	0,37	7,43	1,07	0,20	1,73
Työ- ja yrittäjätulot	28 767	5 753	2 390	1 769	1 071
Saadut tulonsiirrot	2 150	9 945	7 732	11 977	9 015
Maksetut verot	8 006	2 077	927	1 462	1 162
Kotihoidontuki	34	101	104	6	567
Vanhempainpäiväraha	145	110	219	8	927
Työttömyysturva	631	5 603	3 174	285	2 875
Asumistuki	338	1 592	1 255	1 596	1 410
Opintotuki	49	37	415	–	13
Toimeentulotuki	103	1 168	876	260	1 241
Kirjoilla lukiossa	0,00	0,00	0,08	–	–

	Työllinen	Työtön	Opiskelija	Eläkeläinen	Muu työvoiman ulkop.
Kirjoilla ammatillisessa	0,09	0,10	0,43	–	0,05
Kirjoilla AMK:ssa	0,04	0,01	0,12	–	–
Kirjoilla yliopistolla	0,04	0,01	0,11	–	–
Saanut kotihoidontukea	0,02	0,04	0,05	–	0,19
Saanut vanhempainpäivärahaa	0,04	0,03	0,05	–	0,19
Saanut työttömyysturvaa	0,16	0,85	0,47	0,06	0,47
Saanut asumistukea	0,12	0,43	0,35	0,49	0,34
Saanut opintotukea	0,04	0,03	0,32	–	0,02
Saanut toimeentulotukea	0,06	0,37	0,30	0,17	0,33
Lukumäärä	212 850	45 986	41 877	15 110	57 675

Pääasiallisen toiminnan ryhmään ”muut työvoiman ulkopuolella olevat” vuonna 2022 kuuluvien maahanmuuttajien vuosittaiset työ- ja yrittäjätulot olivat myös vuosina 2010–2022 keskimäärin alhaisemmat kuin työvoimaan kuuluvilla, mitä selittää ainakin osin suurempi osuus vuosista 2010–2022, jolloin on ollut vanhempainvaipalla tai kotihoidontuella (Taulukko 8). Ryhmään ”muut työvoiman ulkopuolella olevat” kuuluvat maahanmuuttajat ovat myös olleet työttöminä työnhakijoina eli saaneet työttömyysturvaa lähes puolena tarkastelujakson vuosista. Työttömistä 56 % ja ryhmään ”muut työvoiman ulkopuolella olevat” kuuluvista 48 % on saanut kotoutumissuunnitelman TE-palveluissa. Pääasiallisen toiminnan luokkaan ”muut työvoiman ulkopuolella olevat” kuuluvista maahanmuuttajista neljännes on jossain vaiheessa vuosina 2010–2022 ollut kirjoilla ammatillisessa toisen asteen koulutuksessa, kun suomalaistaustaisilla vastaava osuus on 39 % (Taulukko 10).

Taulukko 10. Maahanmuuttajien työmarkkinatulemia ja koulutukseen osallistuminen 2010–2022 vuoden 2022 pääasiallisen toiminnan mukaan

	Työllinen	Työtön	Opiskelija	Eläkeläinen	Muu työvoiman ulkop.
Maassa asuttu aika	11,42	12,20	7,09	21,71	9,32
Työ- ja yrittäjätulot	21 310	6 332	2 649	7 922	3 712
Saadut tulonsiirrot	3 152	8 410	5 949	9 070	7 404
Maksetut verot	5 804	2 084	910	2 887	1 464
Saanut kotoutumis- suunnitelman	0,28	0,56	0,44	0,34	0,48
Käynyt lukiota	0,04	0,02	0,15	0,00	0,03
Käynyt ammatti- koulua	0,33	0,36	0,48	0,11	0,24
Käynyt ammatti- korkeakoulua	0,11	0,04	0,15	0,01	0,03
Käynyt yliopistoa	0,09	0,03	0,12	0,01	0,03
Osuus vuosista 2010–2022, jolloin					
saanut kotihoidon- tukea	0,03	0,07	0,06	0,01	0,13
saanut vanhempain- päivärahaa	0,05	0,06	0,06	0,00	0,13
saanut työttömyys- turvaa	0,25	0,65	0,41	0,32	0,47
saanut asumistukea	0,15	0,37	0,25	0,39	0,29
saanut opintotukea	0,06	0,05	0,15	0,00	0,04
saanut toimeen- tulotukea	0,09	0,32	0,24	0,24	0,27
Lukumäärä	212 826	43 855	32 874	15 085	27 887

Taulukko 11. Suomalaistaustaisten työmarkkinatulemia ja koulutukseen osallistuminen 2022

	Työllinen	Työtön	Opiskelija	Eläkeläinen	Muu työvoiman ulkop.
Työssäolokuukaudet	8,70	4,62	1,30	4,99	2,93
Työttömyyskuukaudet	0,50	3,92	0,29	0,95	1,79
Työ- ja yrittäjätulot	34 769	8 253	2 846	2 829	1 098
Saadut tulonsiirrot	2 172	9 500	3 388	17 385	7 544
Maksetut verot	11 364	3 327	698	4 523	1 830
Kotihoidontuki	43	32	30	3	390
Vanhempainpäiväraha	182	73	123	3	1 037
Työttömyysturva	367	5 822	522	196	1 955
Asumistuki	180	1 122	793	564	1 018
Opintotuki	64	38	493	–	19
Toimeentulotuki	27	794	164	47	1 027
Kirjoilla lukiossa	0,01	0,00	0,23	–	–
Kirjoilla ammatillisessa	0,06	0,08	0,28	0,00	0,05
Kirjoilla AMK:ssa	0,04	0,01	0,14	–	–
Kirjoilla yliopistolla	0,04	0,01	0,16	–	–
Saanut kotihoidontukea	0,03	0,02	0,02	0,00	0,15
Saanut vanhempainpäivärahaa	0,04	0,02	0,02	0,00	0,14
Saanut työttömyysturvaa	0,10	0,83	0,09	0,03	0,33
Saanut asumistukea	0,09	0,43	0,32	0,21	0,35
Saanut opintotukea	0,06	0,04	0,37	0,00	0,03
Saanut toimeentulotukea	0,02	0,31	0,08	0,05	0,29
Lukumäärä	2 197 276	210 226	361 765	491 030	115 925

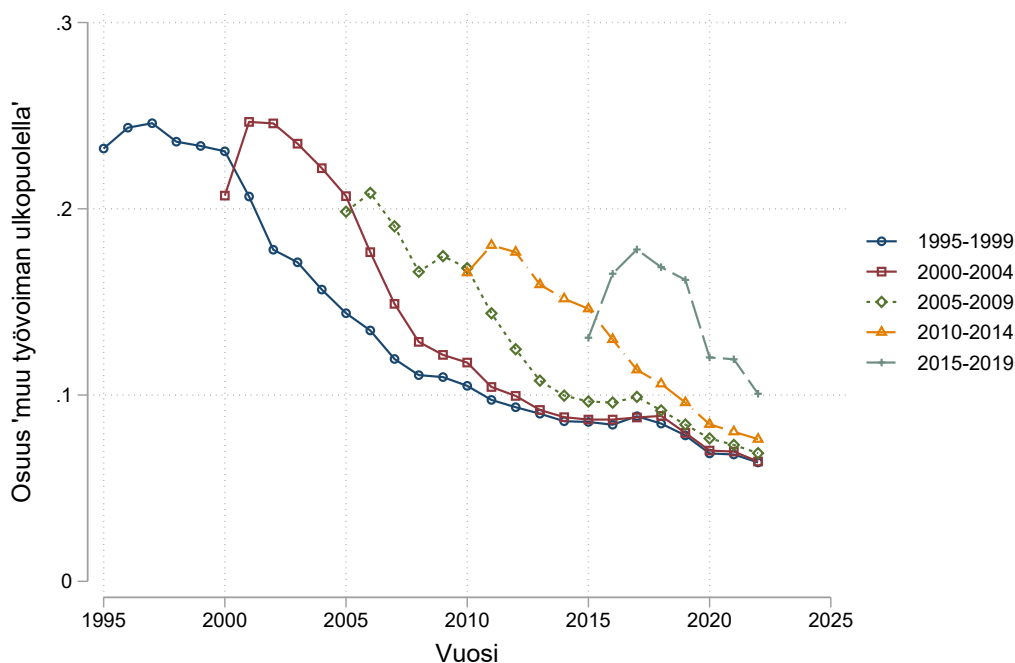
Taulukko 12. Suomalaistaustaisten työmarkkinatulemia ja koulutukseen osallistuminen 2010–2022 vuoden 2022 pääasiallisen toiminnan mukaan

	Työllinen	Työtön	Opiskelija	Eläkeläinen	Muu työvoiman ulkop.
Työ- ja yrittäjätulot	28 470	11 439	2 349	15 281	6 197
Saadut tulonsiirrot	2 468	6 623	1 578	10 286	4 969
Maksetut verot	8 934	3 841	608	6 737	2 747
Käynyt lukiota	0,12	0,09	0,48	0,01	0,16
Käynyt ammatti-koulua	0,34	0,45	0,36	0,08	0,39
Käynyt ammatti-korkeakoulua	0,18	0,09	0,17	0,01	0,10
Käynyt yliopistoa	0,13	0,05	0,17	0,01	0,07
Osuus vuosista 2010–2022, jolloin					
saanut kotihoidon-tukea	0,04	0,03	0,01	0,00	0,06
saanut vanhempain-päivärahaa	0,05	0,03	0,01	0,00	0,06
saanut työttömyys-turvaa	0,14	0,52	0,06	0,15	0,27
saanut asumistukea	0,12	0,33	0,12	0,18	0,28
saanut opintotukea	0,09	0,09	0,12	0,00	0,10
saanut toimeen-tulotukea	0,03	0,24	0,04	0,07	0,20
Lukumäärä	2 197 276	210 226	361 765	491 030	115 925

3 Työvoiman ulkopuolella olevien maahanmuuttajien osuus

Maahanmuuttajien joukossa pääsiallisen toiminnan ryhmään ”muut työvoiman ulkopuolella olevat” kuuluvien osuus laskee maassa asutun ajan myötä (Kuvio 2). Ennen vuotta 2005 saapuneiden joukossa osuus on ensimmäisten viiden vuoden aikana reilusti yli 20 %, kun taas vuoden 2009 jälkeen saapuneilla työvoiman ulkopuolella olevien osuus on ensimmäisinäkin vuosina alle 20 % ja laskee 2010–2014 saapuneilla alle 10 %:iin vuoteen 2019 mennessä. Vuosina 2015–2019 muuttaneilla työvoiman ulkopuolella olevien osuus nousee parina ensimmäisenä vuotena, mutta lähtee sitten laskemaan jyrkemmin kuin aikaisempina vuosina saapuneilla.

Kuvio 2. Pääsiallisen toiminnan ryhmään ”muut työvoiman ulkopuolella olevat” kuuluvien osuus eri vuosina Suomeen muuttaneiden joukossa.

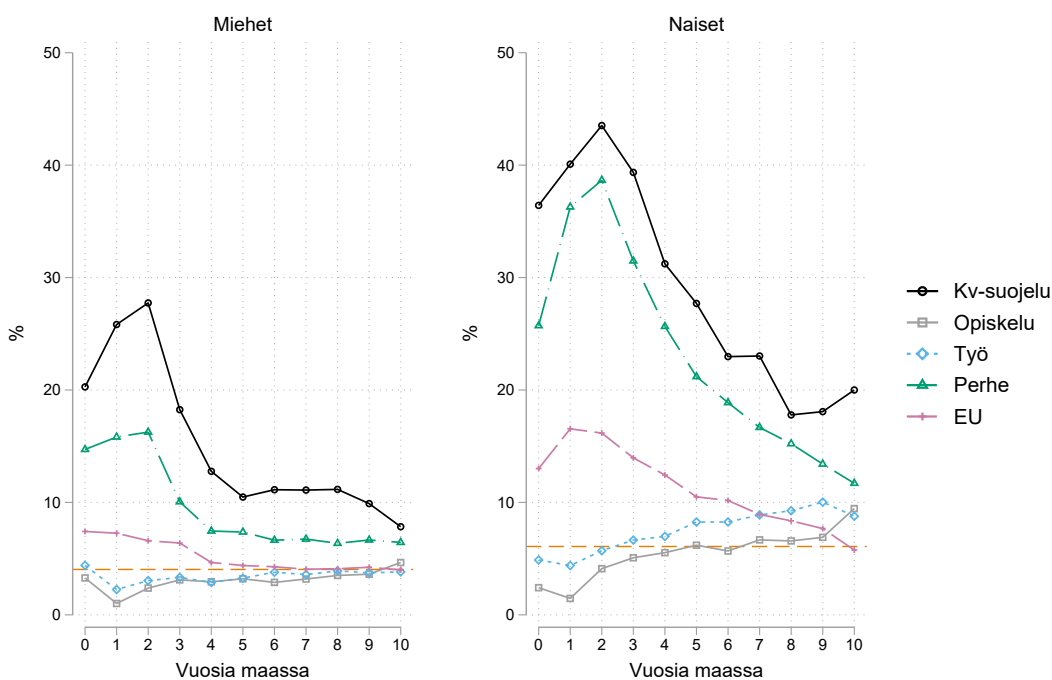


Osuus 15–69 vuotiaista maahanmuuttajista, joka kuuluu pääsiallisen toiminnan ryhmään ”muut työvoiman ulkopuolella olevat”. Erilliset kuvaajat maahanmuuttovuoden mukaan muodostetuille ryhmille.

Pääasiallisen toiminnan luokkaan ”muut työvoiman ulkopuolella olevat” kuuluvien osuus vaihtelee voimakkaasti sukupuolen ja maahanmuuton syyn perusteella (Kuvio 3). Sekä miehillä että naisilla kansainvälisen suojelun tai perhesiteen perusteella oleskeluluvan saaneilla työvoiman ulkopuolella olevien osuus on korkea ensimmäisinä Suomessa asuttuna vuosina. Naisilla osuudet ovat kuitenkin vielä huomattavasti korkeammat kuin miehillä. Kansainvälisen suojelun perusteella oleskeluluvan saaneista naisista yli 40 % kuuluu kolmantena Suomen vuotenaan ryhmään ”muut työvoiman ulkopuolella olevat” ja myös perhesyistä saapuneilla osuus on lähes 40 %. Työvoiman ulkopuolella olevien osuus laskee jyrkästi kansainvälisen suojelun tai perheen perusteella saapuneiden joukossa ensimmäisten vuosien jälkeen. Kymmenen vuoden jälkeen erot eri syistä maahan saapuneiden miesten ja suomalaistaustaisten miesten välillä ovat pieniä. Kansainvälisen suojelun perusteella Suomeen saapuneiden naisten joukossa ryhmään ”muut työvoiman ulkopuolella olevat” kuuluvien osuus on kymmenen vuoden jälkeenkin vielä 20 %, mutta muiden ryhmien ja suomalaistaustaisten väliset erot ovat pienempiä.⁴

4 Näissä tarkasteluissa kohdejoukon rajaamisella henkilöihin, joilla on positiiviset tulot tai tulonsiirrot, on erityisen iso merkitys, sillä esimerkiksi opiskelun perusteella maahan saapuneista työvoiman ulkopuolella olevista iso osa vaikuttaa tällä perusteella poistuneen maasta kymmenen vuoden jälkeen (Kuvio 18).

Kuvio 3. Pääsiallisen toiminnan ryhmään ”muut työvoiman ulkopuolella olevat” kuuluvien osuus eri syistä Suomeen muuttaneiden joukossa.

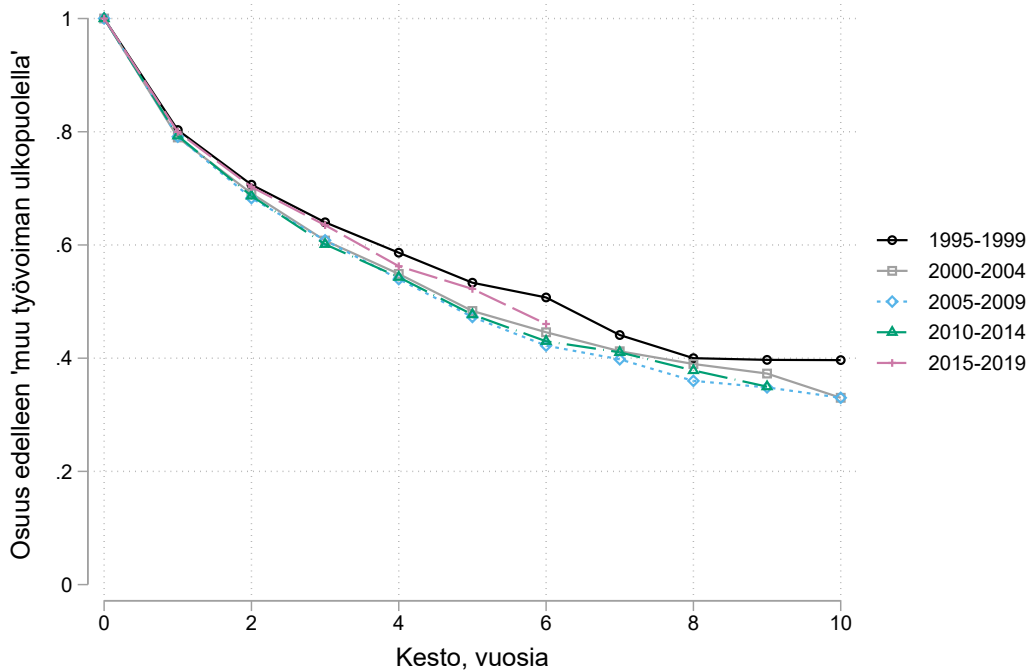


Osuus 18–59 -vuotiaista vuosina 2011–2021 Suomeen muuttaneista, joka kuuluu pääsiallisen toiminnan ryhmään ”muut työvoiman ulkopuolella olevat”. Erilliset kuvaajat ensimmäisen oleskeluluvan perusteen mukaan muodostetuille ryhmille. Tarkastelu on rajattu henkilöihin, joilla on kotikunta Suomessa viimeistään oleskeluluvan myöntämisen jälkeisenä vuotena. Oranssi katkoviiva kuvaa ryhmään ”muut työvoiman ulkopuolella olevat” kuuluvien suomalaistaustaisten 18–59 -vuotiaiden osuutta.

Seuraavaksi tarkastelemme työvoiman ulkopuolella olemisen kestoa. Aineistomme on keston tarkasteluun melko karkeaa, koska havaitsemme pääsiallisen toiminnan vain vuositasolla. Työvoiman ulkopuolella olemisen kestoa tarkastellaan arvioimalla kullekin mahdolliselle kestolle, kuinka suuri osa alkaneista työvoiman ulkopuolella olemisen jaksoista on kestänyt vähintään tämän verran. Hyödynnämme keston tarkastelussa logistista regressiota, joka huomioi sen, ettei kaikkien jaksosten kestoja havaita, vaan osa henkilöistä muuttaa maasta tai on edelleen työvoiman ulkopuolella tarkastelujaksomme päättyessä vuonna 2022. Tällaisissa tilanteissa emme tiedä, kuinka kauan henkilö olisi ollut työvoiman ulkopuolella, jos henkilö ei olisi poistunut maasta tai tarkastelujakso loppunut.

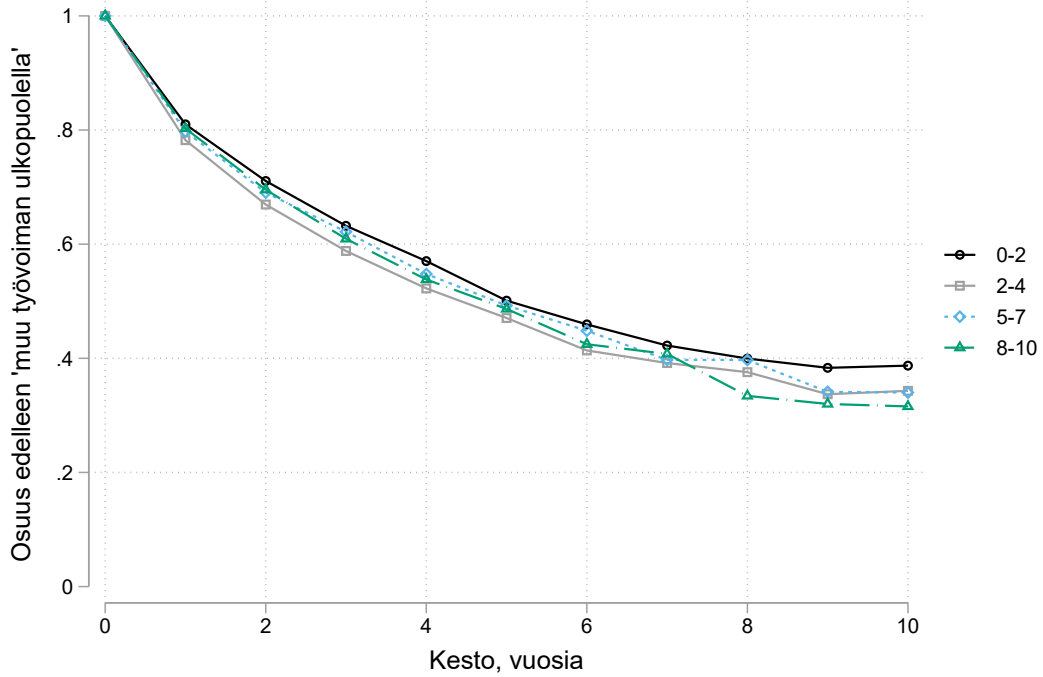
Eri vuosina työvoiman ulkopuolelle siirtyneiden välillä ei ole suuria eroja siinä, kuinka kauan työvoiman ulkopuolella ollaan (Kuvio 4). Neljän vuoden jälkeen vajaat 60 % henkilöistä on edelleen pääsiallisen toiminnan ryhmässä "muut työvoiman ulkopuolella olevat" ja kymmenen vuoden jälkeen osuus on laskenut noin 40 %:iin. Työvoiman ulkopuolella vietettyjen jaksosten kestossa ei ole suurta eroa myöskään maassa asutun ajan mukaan (Kuvio 5).

Kuvio 4. Pääsiallisen toiminnan ryhmään "muut työvoiman ulkopuolella olevat" kuulumisen kesto jakson alkuvuoden mukaan.



15–69 vuotiaiden maahanmuuttajien pääsiallisen toiminnan ryhmään "muut työvoiman ulkopuolella olevat" kuulumisen kestojen estimaatit logistisesta regressiosta, jossa kontrolloitu sukupuoli, lasten lukumäärä, maahanmuuttoikä, maassa asuttu aika ja vuosi. Erilliset kuvaajat sen mukaan, minä vuonna henkilö on siirtynyt ryhmään "muut työvoiman ulkopuolella olevat".

Kuvio 5. Pääsiallisen toiminnan ryhmään ”muut työvoiman ulkopuolella olevat” kuulumisen kesto Suomessa asutun ajan mukaan.

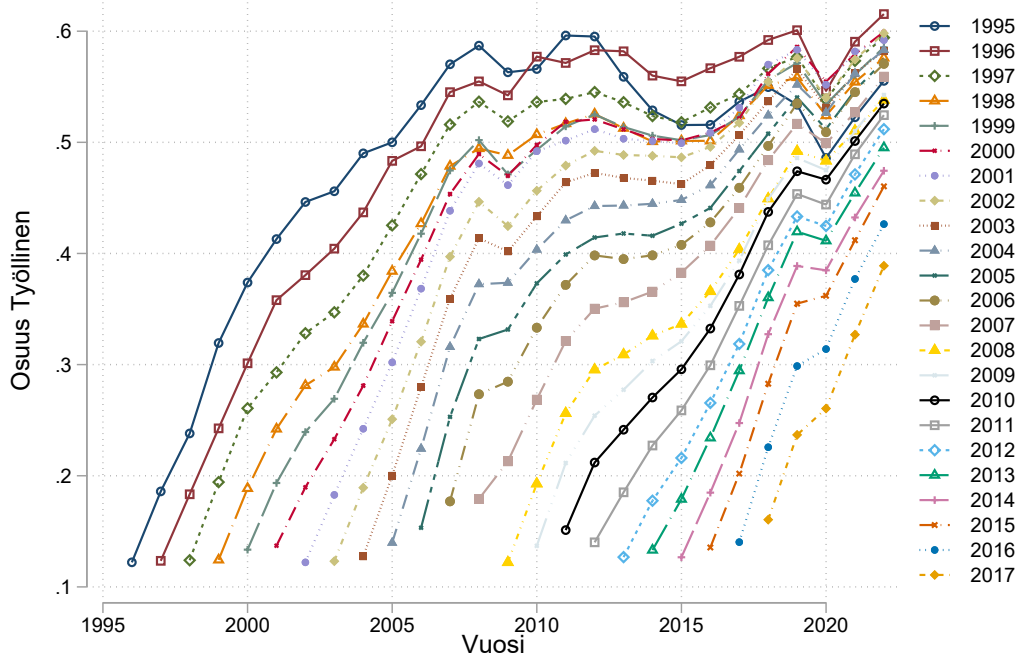


15–69 vuotiaiden maahanmuuttajien pääsiallisen toiminnan ryhmään ”muut työvoiman ulkopuolella olevat” kuulumisen kestojen estimaatit logistisesta regressiosta, jossa kontrolloitu vuosi, sukupuoli, lasten lukumäärä, maassa asuttu aika ja maahanmuuttoikä. Erilliset kuvaajat sen mukaan, kuinka kauan henkilö oli asunut Suomessa siirtyessään ryhmään ”muut työvoiman ulkopuolella olevat”.

4 Työvoiman ulkopuolelta työvoimaan

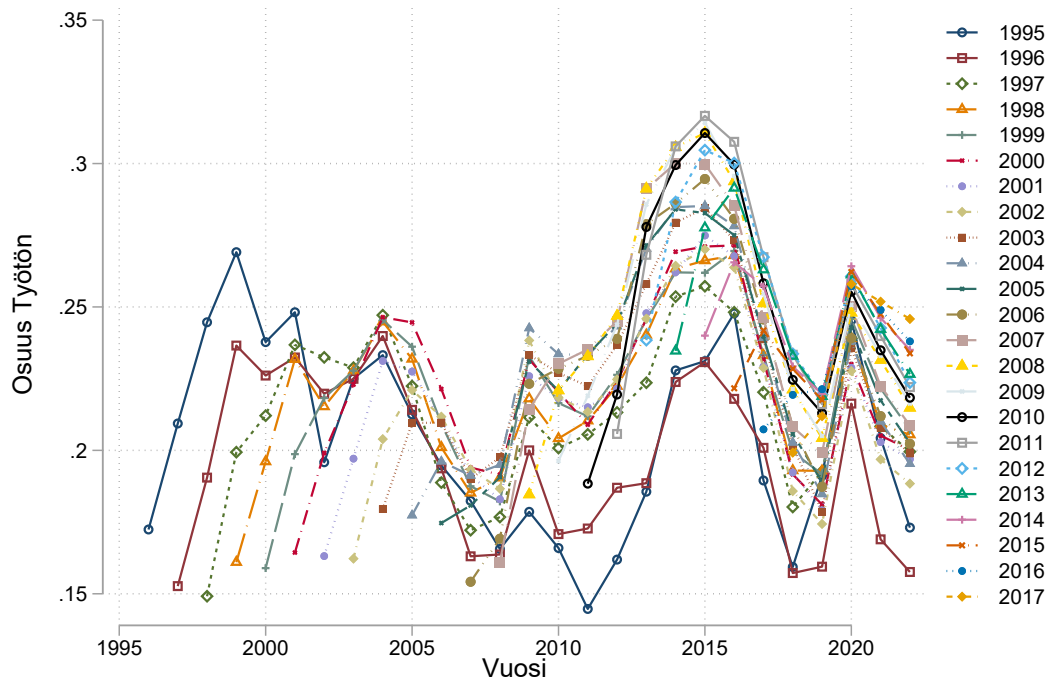
Eri vuosina työvoiman ulkopuolella olleista 40 – 50 % on seuraavien kymmenen vuoden kuluessa työllisenä (Kuvio 6). Kuviossa on erilliset kuvaajat vuosina 1995–2017 ryhmään ”muut työvoiman ulkopuolella olevat” kuuluneille ja osuus näistä henkilöistä, jotka ovat seuraavina vuosina pääasialliselta toiminnaltaan työllisiä. Kuviota tarkastellessa täytyy huomioida, että kunkin alkuvuoden ryhmä muuttuu ajan myötä maastamuuton ja ikärajausten myötä. Pienempi osuus on seuraavina vuosina työttömänä (Kuvio 7), ja työvoiman ulkopuolella olleiden myöhemmin työttömänä olevien osuudessa näkyy selvästi suhdannevaihtelu. Ryhmään ”muut työvoiman ulkopuolella olevat” kuuluneista 10 – 15 % on parina seuraavana vuonna opiskelija, ja osuus laskee seuraavina vuosina, mikä on luontevaa opiskelun tilapäisen luonteen vuoksi.

Kuvio 6. Osuus eri vuosina ryhmään ”muut työvoiman ulkopuolella olevat” kuuluneista, jotka olivat seuraavina vuosina työllisiä.



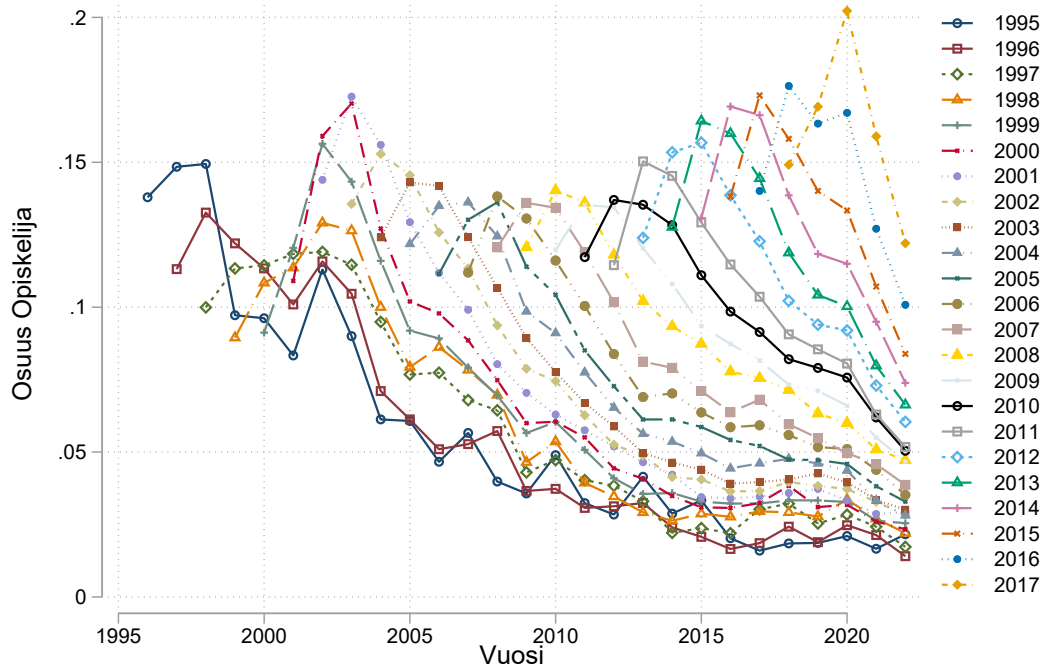
Osuus pääasiallisen toiminnan ryhmään ”muut työvoiman ulkopuolella olevat” eri vuosina kuuluneista 15–69 vuotiaista maahanmuuttajista, jotka olivat työllisiä tarkasteluvuoden jälkeisinä vuosina. Kuvaajat esittävät alkuvuotena ryhmään ”muut työvoiman ulkopuolella olevat” kuuluneita, ja kunkin seuraavan vuoden kohdalla on osuus ko. ryhmästä, jotka kuuluvat pääasiallisen toiminnan ryhmään ”työlliset”.

Kuvio 7. Osuus eri vuosina ryhmään ”muut työvoiman ulkopuolella olevat” kuuluneista, jotka olivat seuraavina vuosina työttömiä.



Osuus pääasiallisen toiminnan ryhmään ”muut työvoiman ulkopuolella olevat” eri vuosina kuuluneista 15–69 vuotiaista maahanmuuttajista, jotka olivat työttömiä tarkasteluvuoden jälkeisinä vuosina. Kuvaajat esittävät alkuvuotena ryhmään ”muut työvoiman ulkopuolella olevat” kuuluneita, ja kunkin seuraavan vuoden kohdalla on osuus ko. ryhmästä, jotka kuuluvat pääasiallisen toiminnan ryhmään ”työttömät”.

Kuvio 8. Osuus eri vuosina ryhmään ”muut työvoiman ulkopuolella olevat” kuuluneista, jotka olivat seuraavina vuosina opiskelijoita.



Osuus pääasiallisen toiminnan ryhmään ”muut työvoiman ulkopuolella olevat” eri vuosina kuuluneista 15–69 vuotiaista maahanmuuttajista, jotka olivat opiskelijoita tarkasteluvuoden jälkeisinä vuosina. Kuvaajat esittävät alkuvuotena ryhmään ”muut työvoiman ulkopuolella olevat” kuuluneita, ja kunkin seuraavan vuoden kohdalla on osuus ko. ryhmästä, jotka kuuluvat pääasiallisen toiminnan ryhmään ”opiskelijat”.

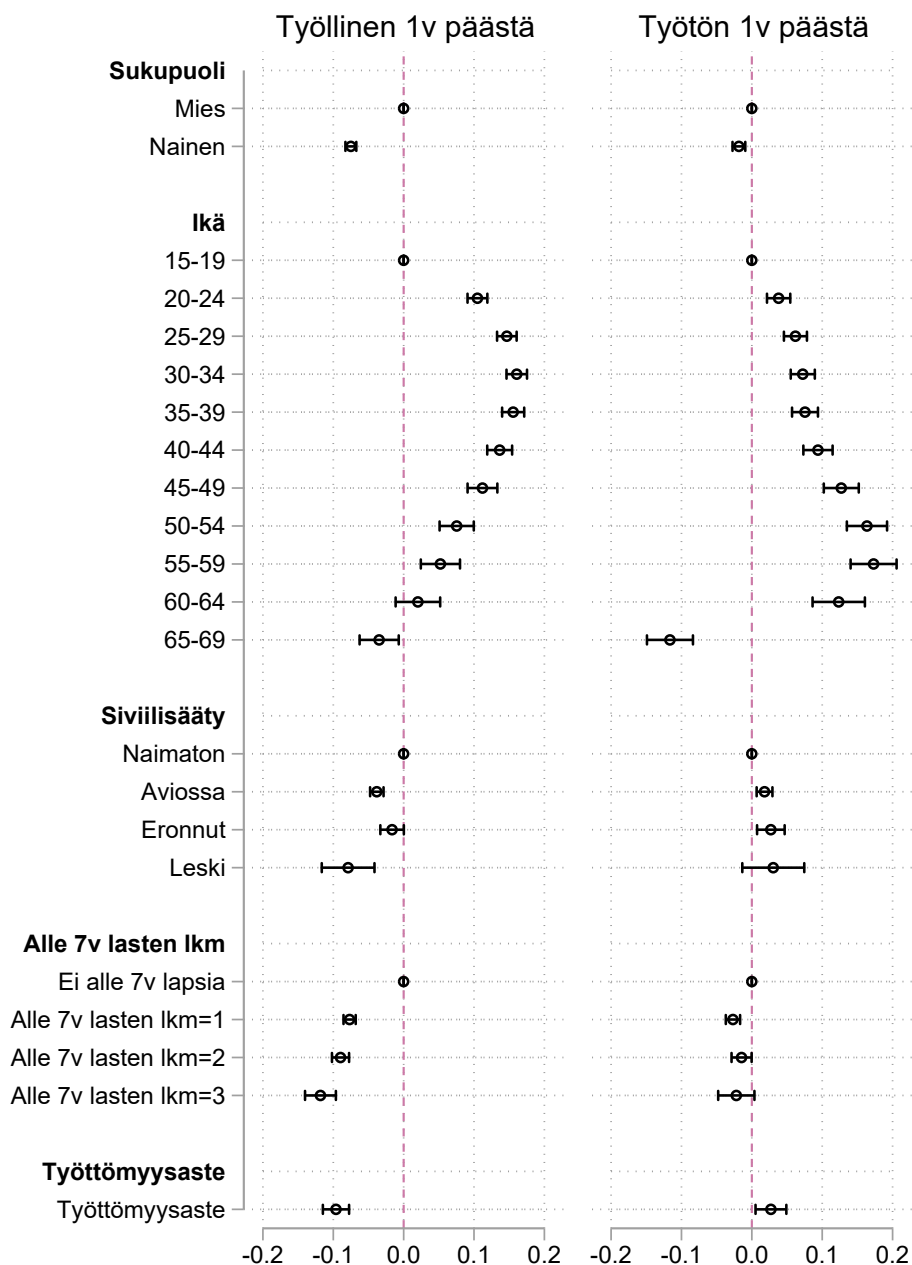
4.1 Työvoimaan siirtyvien ominaisuudet

Seuraavaksi arvioimme, mitkä tekijät *ovat yhteydessä* todennäköisyyteen olla työvoimassa työllisenä tai työttömänä, oltuun ensimmäisenä Suomeen muuton jälkeisenä vuotena pääasiallisen toiminnan ryhmässä ”muut työvoiman ulkopuolella olevat”. Sitä varten sovitamme aineistoon lineaarisen mallin, jolla selitämme todennäköisyyttä, että henkilö on yhden, kolmen tai viiden vuoden päästä työllisenä tai työttömänä, kun hänen on maastamuuton jälkeisenä vuotena havaittu kuuluvan ryhmään ”muut työvoiman ulkopuolella olevat”. Työvoimaan työlliseksi tai työttömäksi siirtymisen todennäköisyyttä selitetään sukupuolella, iällä, siviilisäädellä, lasten lukumäärällä ja tarkasteluvuotta edeltävän vuoden työttömyysasteella. On tärkeää huomata, että eri tekijöiden vaikutusta ryhmästä ”muut työvoiman ulkopuolella olevat” poistumiseen ei pysty tutkimaan, koska siirtymät ovat hyvin valikoituneita eikä ole olemassa tutkimusasetelmaa, jonka avulla taustatekijöiden vaikutusta voisi tutkia.

Maahanmuuton jälkeisenä vuotena työvoiman ulkopuolella olleista 12 % oli seuraavana vuonna työllisiä ja 16 % työttömänä. Selittävien tekijöiden kertoimet ja kertoimien 95 %:n luottamusvälit on esitetty graafisesti suhteessa referenssiryhmään (Kuvio 9). Referenssiluokan kerroin on määritelmällisesti nolla. Kertoimet siis kuvaavat tietyn taustatekijän yhteyttä työlliseksi tai työttömäksi siirtymisen todennäköisyyteen, kun muut mallissa mukana olevat tekijät on vakioitu. Esimerkiksi naisindikaattorin kerroin -0,07 työlliseksi siirtyville kertoo sen, että naisten todennäköisyys siirtyä vuoden aikana työvoiman ulkopuolelta työlliseksi on 7 prosenttiyksikköä pienempi kuin saman ikäisen miehen, jonka siviilisäätö on sama, jolla on perheessä yhtä monta alle 7-vuotiasta lasta, ja jota tarkastellaan samana vuonna. Viereisestä paneelistä näemme, että todennäköisyys siirtyä työttömäksi on naisilla n. 2 prosenttiyksikköä pienempi kuin miehillä.

Todennäköisimmin työllisenä seuraavana vuonna ovat 20–50-vuotiaat ja työttömänä todennäköisimmin 50–65-vuotiaat. Alle kouluikäisten lasten vanhemmilla on 8–12 prosenttiyksikköä alempi todennäköisyys siirtyä työlliseksi kuin lapsettomilla. Jos havaintovuonna on keskimääräistä korkeampi työttömyysaste, todennäköisyys siirtyä seuraavana vuonna työlliseksi on 10 prosenttiyksikköä alhaisempi ja todennäköisyys siirtyä työttömäksi 2,5 prosenttiyksikköä korkeampi kuin alemman työttömyyden aikana.

Kuvio 9. Ryhmän ”muut työvoiman ulkopuolella olevat” taustaominaisuuksien yhteys todennäköisyyteen olla työvoimassa vuoden päästä

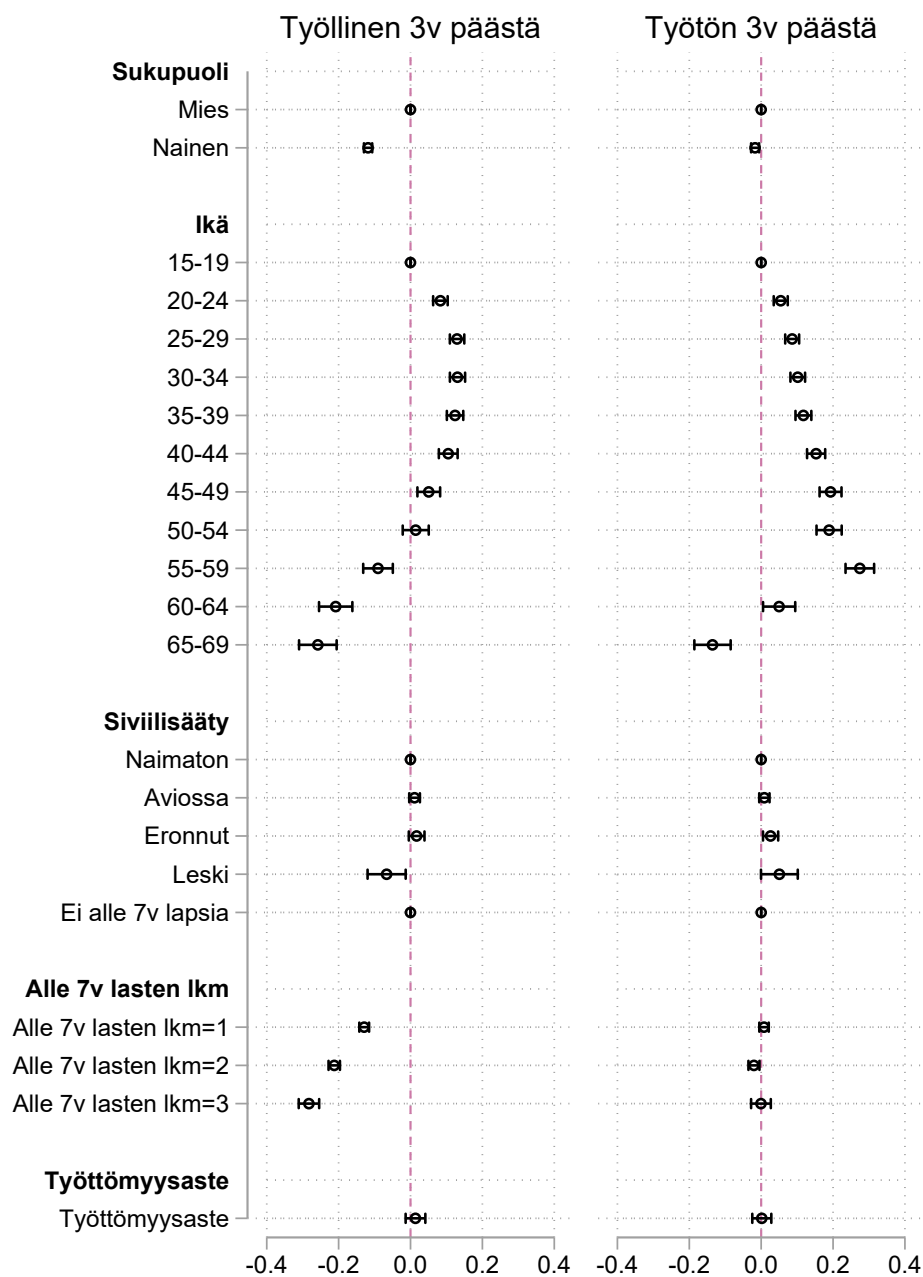


Vuosi maahanmuuttovuoden jälkeen pääasiallisen toiminnan ryhmään ”muut työvoiman ulkopuolella olevat” kuuluneiden 15–69 vuotiaiden maahanmuuttajien taustaominaisuuksien yhteys todennäköisyyteen olla työllinen tai työtön seuraavana vuonna. Referenssiluokkana on vuonna 2007 15–19 vuotias naimaton ja lapseton mies. Referenssiluokan todennäköisyys olla työllinen vuoden päästä on 16 % ja todennäköisyys olla työtön on 3,2 %.

Suomeen muuttamisen jälkeisenä vuotena pääasiallisen toiminnan ryhmään "muut työvoiman ulkopuolella olevat" kuuluvien todennäköisyys olla kolmen vuoden päästä työllisenä on 26 % ja todennäköisyys olla työttömänä on 22 %. Kuten yhden vuoden kohdalla, työvoiman ulkopuolella olleilla naisilla on myös kolmen vuoden päästä miehiä pienempi todennäköisyys olla työllisenä (Kuvio 10). Todennäköisimmin työllisenä ovat kolmenkin vuoden päästä keski-ikäiset, mutta vanhimmilla ikäryhmillä on kolmen vuoden jälkeen referenssiryhmää eli nuorinta ikäryhmää pienempi todennäköisyys olla työllisenä. Kun lasten lukumäärää tarkastellaan kahden vuoden kohdalla, alle kouluikäisten lasten vanhemmilla on taas selvästi pienempi todennäköisyys olla kolmen vuoden päästä työllisenä kuin lapsettomilla työvoiman ulkopuolella olleilla.

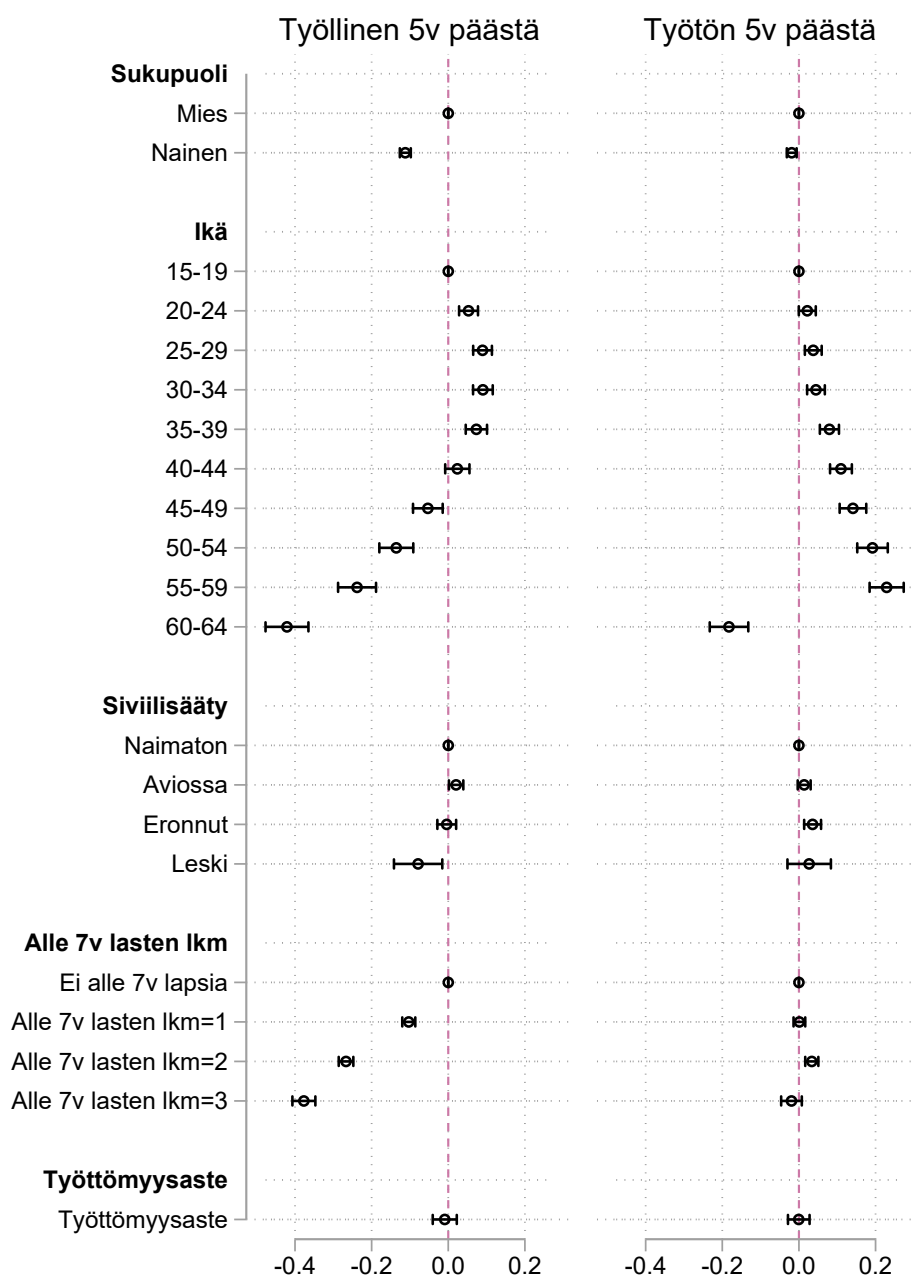
Pääasiallisen toiminnan ryhmään "muut työvoiman ulkopuolella olevat" kuuluvien todennäköisyys olla viiden vuoden päästä työllisenä on 26 % ja todennäköisyys olla työttömänä on 39 %. Viiden vuoden jälkeen vanhimpien ikäryhmien todennäköisyys olla työllisenä on selvästi pienempi, ja erityisesti useamman alle kouluikäisen lapsen vanhemmilla on huomattavasti alempi todennäköisyys olla työllinen (Kuvio 11). Työttömänä olemisen todennäköisyyteen lasten lukumäärällä ei ole selvää yhteyttä.

Kuvio 10. Ryhmän ”muut työvoiman ulkopuolella olevat” taustaominaisuuksien yhteys todennäköisyyteen olla työllisessä kolmen vuoden päästä



Vuosi maahanmuuttovuoden jälkeen pääasiallisen toiminnan ryhmään ”muut työvoiman ulkopuolella olevat” kuuluneiden 15–69 vuotiaiden maahanmuuttajien taustaominaisuuksien yhteys todennäköisyyteen olla työllinen tai työtön kolmen vuoden päästä. Referenssiluokkana on vuonna 2007 15–19 vuotias naimaton ja lapseton mies. Referenssiluokan todennäköisyys olla työllinen kolmen vuoden päästä on 28 %, ja todennäköisyys olla työtön on 15 %.

Kuvio 11. Ryhmän ”muut työvoiman ulkopuolella olevat” taustaominaisuuksien yhteys todennäköisyyteen olla työvoimassa viiden vuoden päästä

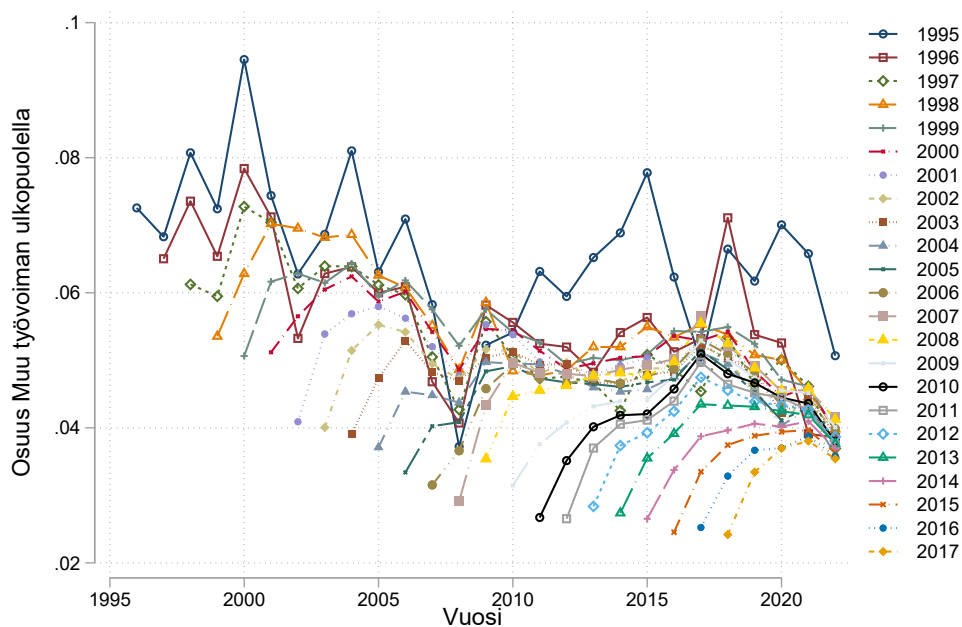


Vuosi maahanmuuttovuoden jälkeen pääasiallisen toiminnan ryhmään ”muut työvoiman ulkopuolella olevat” kuuluneiden 15–69 vuotiaiden maahanmuuttajien taustaominaisuuksien yhteys todennäköisyyteen olla työllinen tai työtön viiden vuoden päästä. Referenssiluokkana on vuonna 2007 15–19 vuotias naimaton ja lapseton mies. Referenssiluokan todennäköisyys olla työllinen viiden vuoden päästä on 40 %, ja todennäköisyys olla työtön on 22 %.

5 Työvoimasta työvoiman ulkopuolelle

Seuraavaksi tarkastelemme siirtymiä työvoimasta työvoiman ulkopuolelle. Pääasiallisen toiminnan luokkaan ”työlliset” vuosina 1995–2000 kuuluneista maahanmuuttajista 5–7 % siirtyi seuraavana vuonna ryhmään ”muut työvoiman ulkopuolella olevat” (Kuvio 12). Myöhempinä vuosina harvempi työllinen siirtyi seuraavana vuonna ryhmään ”muut työvoiman ulkopuolella olevat” eikä työvoiman ulkopuolella olevien osuus ole yhtä korkea kuin 1990-luvulla työllisenä olleilla tämän jälkeisinäkään vuosina.

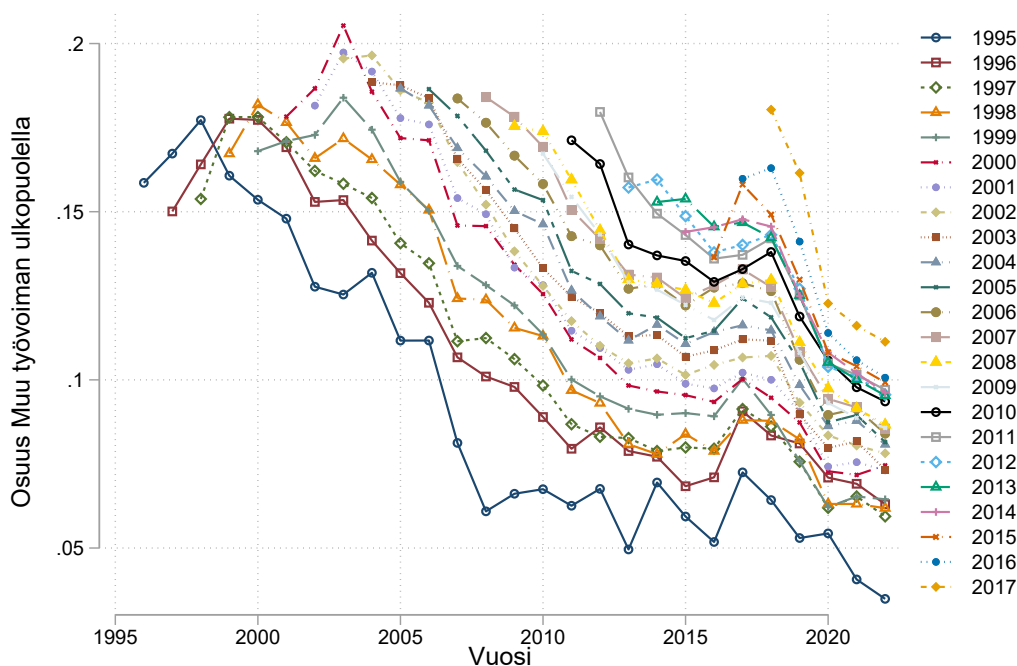
Kuvio 12. Eri vuosina pääasiallisen toiminnan ryhmään ”työlliset” kuuluneiden osuus, jotka seuraavina vuosina kuuluvat ryhmään ”muut työvoiman ulkopuolella olevat”.



Osuus pääasiallisen toiminnan ryhmään ”työlliset” eri vuosina kuuluneista 15–69 vuotiaista maahanmuuttajista, jotka tarkasteluvuoden jälkeisinä vuosina kuuluivat ryhmään ”muut työvoiman ulkopuolella olevat”. Kuvaajat esittävät alkuvuotena pääasiallisen toiminnan ryhmään ”työlliset” kuuluneita, ja kunkin seuraavan vuoden kohdalla on osuus ko. ryhmästä, jotka kuuluvat ryhmään ”muut työvoiman ulkopuolella olevat”.

Eri vuosina työttöminä olleista noin 15–20 % siirtyy seuraavana vuonna pääasiallisen toiminnan ryhmään ”muut työvoiman ulkopuolella olevat” ja tämän jälkeen työvoiman ulkopuolella olevien osuus kustakin ryhmästä laskee melko tasaisesti.

Kuvio 13. Eri vuosina ryhmään ”työttömät” kuuluneiden osuus, jotka seuraavina vuosina kuuluvat ryhmään ”muut työvoiman ulkopuolella olevat”.



Osuus pääasiallisen toiminnan ryhmään ”työttömät” eri vuosina kuuluneista 15–69 vuotiaista maahanmuuttajista, jotka tarkasteluvuoden jälkeisinä vuosina kuuluivat ryhmään ”muut työvoiman ulkopuolella olevat”. Kuvaajat esittävät alkuvuotena pääasiallisen toiminnan ryhmään ”työttömät” kuuluneita, ja kunkin seuraavan vuoden kohdalla on osuus ko. ryhmästä, jotka kuuluvat ryhmään ”muut työvoiman ulkopuolella olevat”.

5.1 Työvoiman ulkopuolelle siirtyvien ominaisuudet

Seuraavaksi arvioimme, mitkä tekijät ovat yhteydessä todennäköisyyteen siirtyä työvoiman ulkopuolelle, kun henkilö on ollut työvoimassa työllisenä tai työttömänä ensimmäisenä Suomeen muuton jälkeisenä vuotena. Sitä varten sovitamme aineistoon lineaarisen mallin, jolla selitämme todennäköisyyttä, että henkilö on yhden, kolmen tai viiden vuoden päästä pääasiallisen toiminnan luokassa ”muut työvoiman ulkopuolella olevat”, kun hänen on maastamuuton jälkeisenä vuotena

havaittu kuuluvan joko ryhmään ”työlliset” tai ”työttömät”. Työvoiman ulkopuolelle siirtymisen todennäköisyyttä selitetään sukupuolella, iällä, siviilisäädellä, lasten lukumäärällä ja tarkasteluvuotta edeltävän vuoden työttömyysasteella.

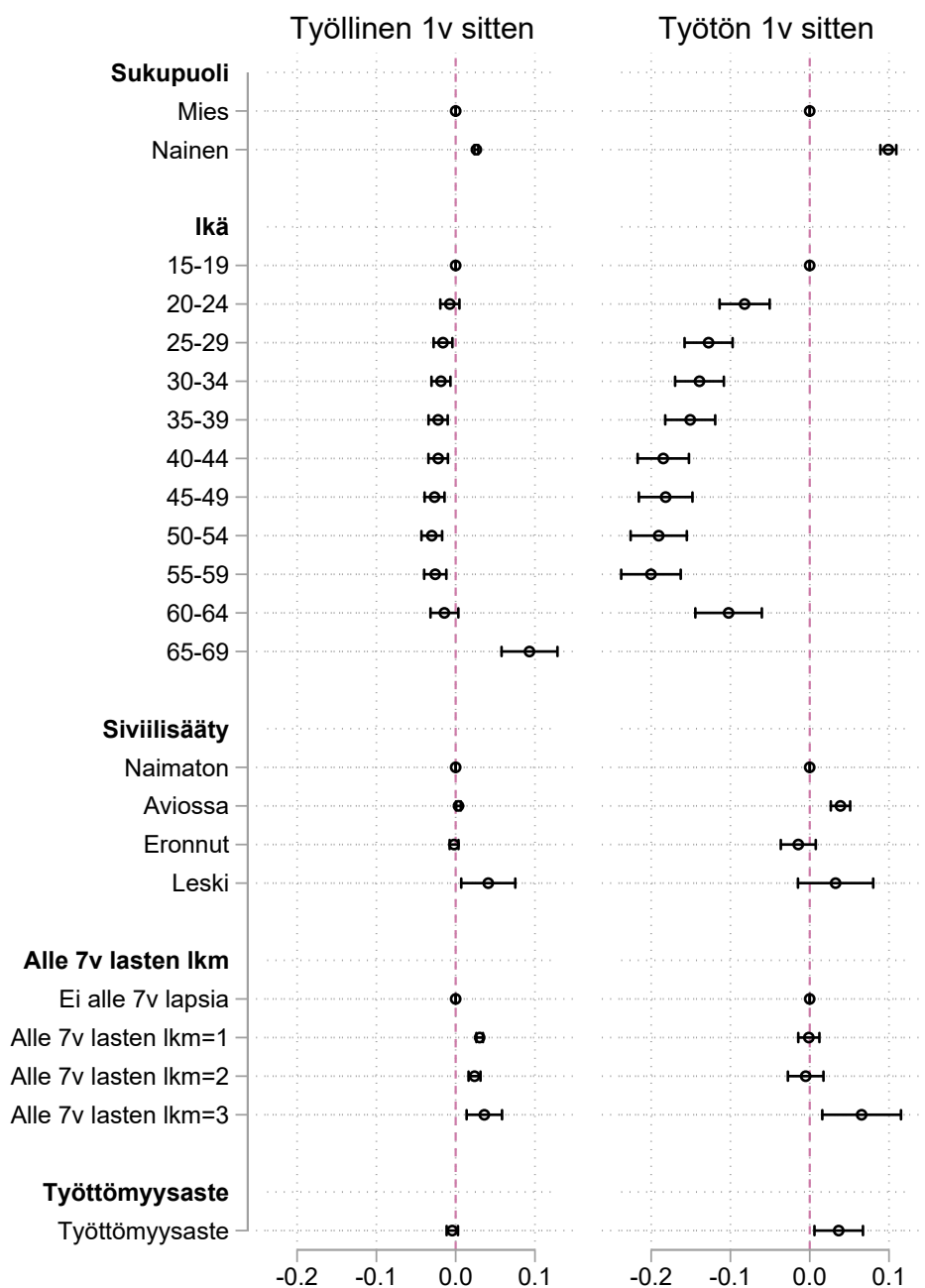
Maahanmuuton jälkeisenä vuotena työllisenä olleista 4 % ja työttömänä olleista 24 % kuului seuraavana vuonna pääasiallisen toiminnan luokkaan ”muut työvoiman ulkopuolella olevat”. Selittävien tekijöiden kertoimet ja kertoimien 95 %:n luottamusvälit on taas esitetty graafisesti suhteessa referenssiryhmään (Kuvio 14). Naisten ja miesten välillä on myös näitä siirtymiä tarkasteltaessa selkeitä eroja. Työttömänä olleilla naisilla on 10 prosenttiyksikköä miehiä korkeampi todennäköisyys olla seuraavana vuonna työvoiman ulkopuolella, kun muut tekijät kontrolloidaan. Työllisenä olleilla naisilla todennäköisyys olla seuraavana vuonna työvoiman ulkopuolella on 2,6 prosenttiyksikköä korkeampi kuin miehillä.

lällä ei ole selvää yhteyttä työllisten todennäköisyyteen siirtyä työvoiman ulkopuolelle, mutta työttömänä olleista vanhemmilla ikäryhmillä on nuorta referenssiryhmää pienempi todennäköisyys siirtyä työvoiman ulkopuolelle. Alle kouluikäisten lasten vanhemmilla on suurempi todennäköisyys siirtyä työllisyydestä työvoiman ulkopuolelle kuin lapsettomilla, mikä on mahdollisen kotihoidon tuen käytön myötä. Myös työttömien joukossa vähintään kolmen lapsen vanhemmilla on suurempi todennäköisyys siirtyä työvoiman ulkopuolelle.

Maahanmuuton jälkeisenä vuotena työllisenä olleista 4 % ja työttömänä olleista 16 % kuului kolmen vuoden päästä pääasiallisen toiminnan luokkaan ”muut työvoiman ulkopuolella olevat”. Myös tällä kolmen vuoden tarkastelujaksolla naisten ja miesten välillä on selkeitä eroja (Kuvio 18). Työttömänä olleilla naisilla on 10 prosenttiyksikköä miehiä korkeampi todennäköisyys olla kolmen vuoden päästä työvoiman ulkopuolella, ja työllisenä olleilla vastaava naisten ja miesten välinen ero on 4 prosenttiyksikköä. Sekä työllisenä että työttömänä olleilla alle kouluikäisten lasten vanhemmilla on korkeampi todennäköisyys olla kolmen vuoden päästä työvoiman ulkopuolella.

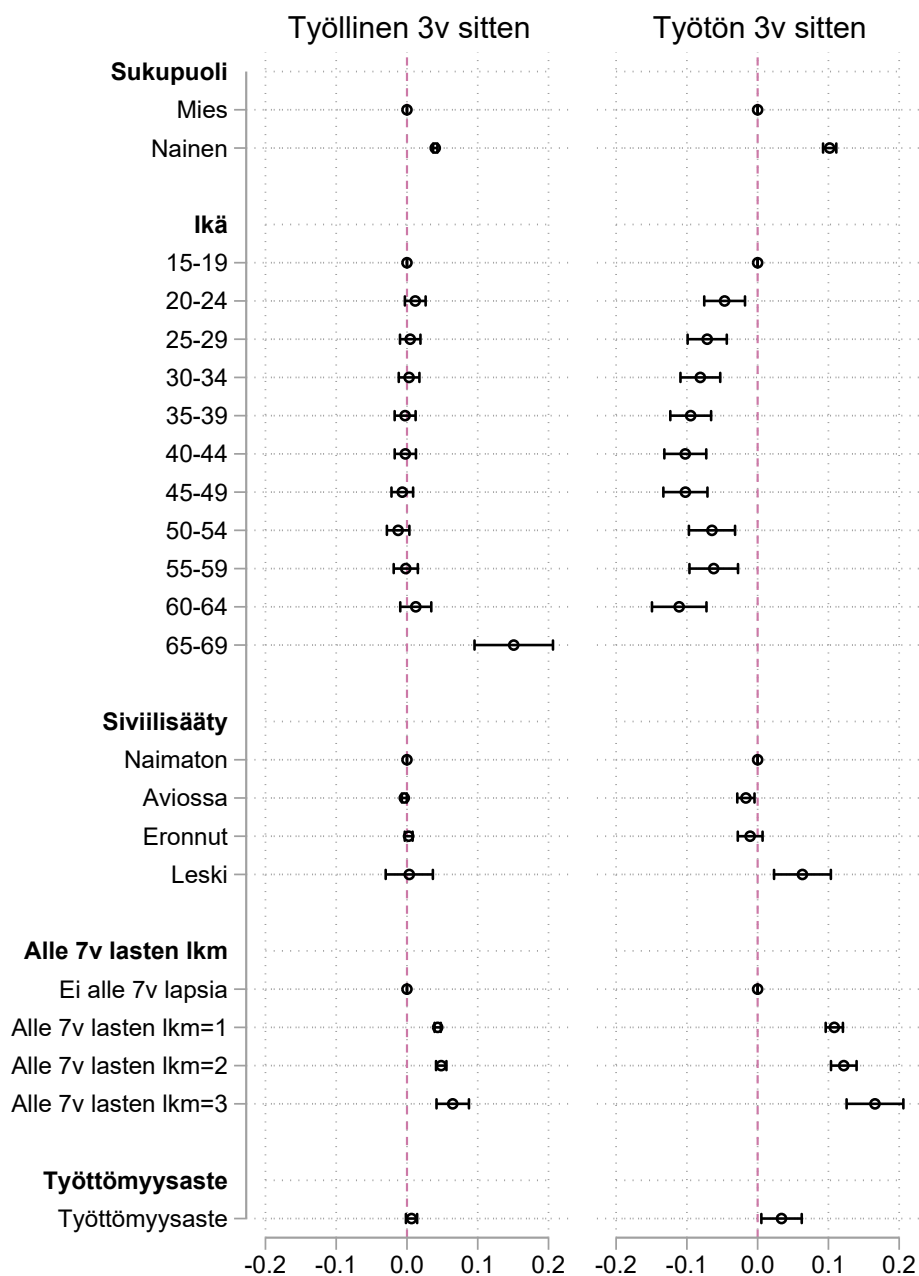
Viiden vuoden kohdalla 5 % maahanmuuton jälkeisenä vuotena työllisenä olleista ja 12 % työttömänä olleista on pääasiallisen toiminnan luokassa ”muut työvoiman ulkopuolella olevat”. Edelleen viiden vuoden jälkeen naiset ovat miehiä todennäköisemmin työvoiman ulkopuolella maahanmuuton jälkeisenä vuotena työvoimaan kuuluneiden joukossa (Kuvio 16). Ikäryhmien erot referenssiryhmään ovat hieman pienempiä kuin yhden ja kolmen vuoden kohdalla, mikä on luontevaa, kun referenssiryhmä on viiden vuoden jälkeen kokonaisuudessaan vähintään 20-vuotias. Myös viiden vuoden jälkeen alle kouluikäisten lasten vanhempien ja lapsettomien välillä on selkeitä eroja, ja pienten lasten vanhemmilla suurempi todennäköisyys olla siirtynyt työvoimasta työvoiman ulkopuolelle.

Kuvio 14. Työllisten ja työttömien taustaominaisuuksien yhteys todennäköisyyteen kuulua pääasiallisen toiminnan ryhmään ”muut työvoiman ulkopuolella olevat” seuraavana vuonna



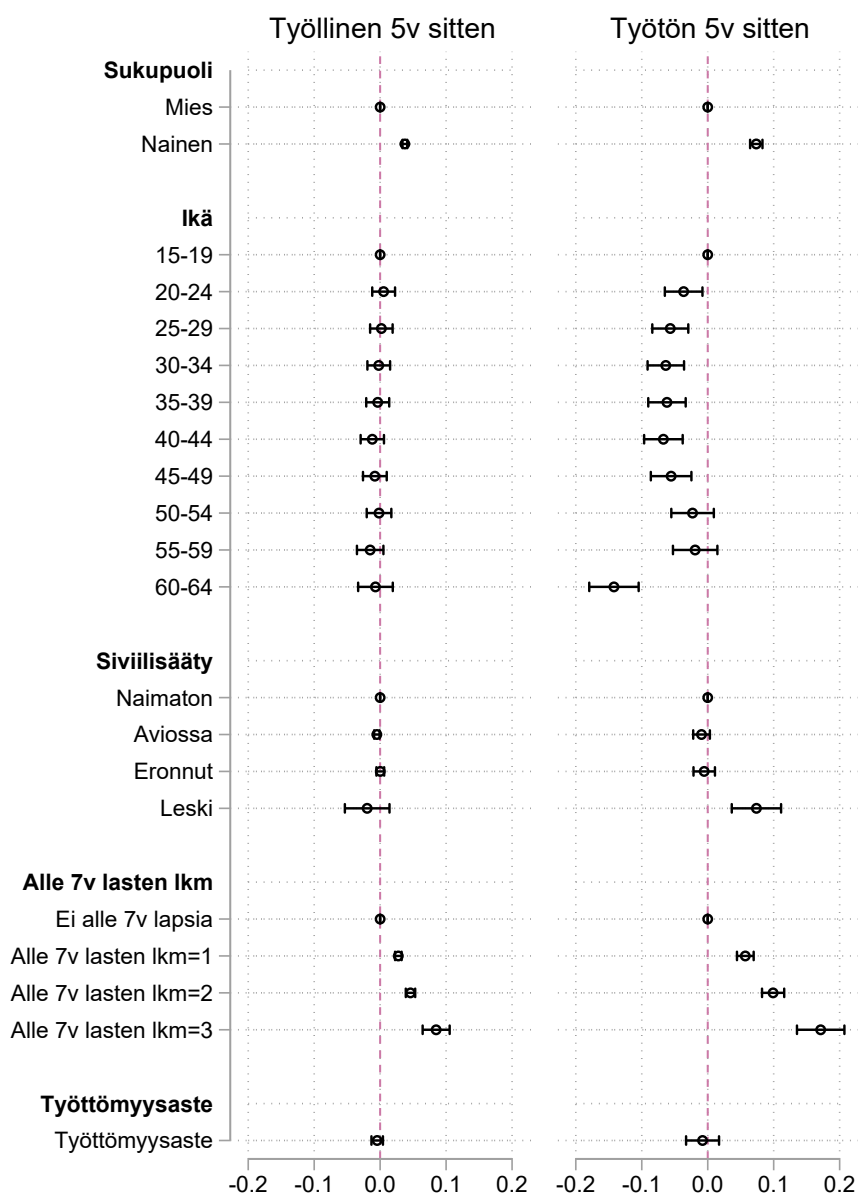
Vuosi maahanmuuttovuoden jälkeen pääasiallisen toiminnan ryhmään ”työllinen” tai ”työtön” kuuluneiden 15–69 vuotiaiden maahanmuuttajien taustaominaisuuksien yhteys todennäköisyyteen kuulua ryhmään ”muut työvoiman ulkopuolella olevat” seuraavana vuonna. Referenssiluokkana on vuonna 2007 15–19 vuotias naimaton ja lapseton mies. Referenssiluokan todennäköisyys kuulua seuraavana vuonna ryhmään ”muut työvoiman ulkopuolella” on työllisillä 6 % ja työttömillä 35 %.

Kuvio 15. Työllisten ja työttömien taustaominaisuuksien yhteys todennäköisyyteen kuulua pääasiallisen toiminnan ryhmään "muut työvoiman ulkopuolella olevat" kolmen vuoden päästä



Vuosi maahanmuuttovuoden jälkeen pääasiallisen toiminnan ryhmään "työllinen" tai "työtön" kuuluneiden 15–69 vuotiaiden maahanmuuttajien taustaominaisuuksien yhteys todennäköisyyteen kuulua ryhmään "muut työvoiman ulkopuolella olevat" kolmen vuoden päästä. Siviilisäät, lasten lukumäärä, kotoutumissuunnitelman saaminen ja työttömyysaste on määritetty kahden vuoden kohdalla. Referenssiluokkana on vuonna 2007 15–19 vuotias naimaton ja lapseton mies. Referenssiluokan todennäköisyys kuulua kolmen vuoden päästä ryhmään "muut työvoiman ulkopuolella olevat" on työllisillä 4 % ja työttömillä 9 %.

Kuvio 16. Työllisten ja työttömien taustaominaisuuksien yhteys todennäköisyyteen kuulua pääasiallisen toiminnan ryhmään ”muut työvoiman ulkopuolella olevat” viiden vuoden päästä



Vuosi maahanmuuttovuoden jälkeen pääasiallisen toiminnan ryhmään ”työllinen” tai ”työtön” kuuluneiden 15–69 vuotiaiden ulkomailla syntyneiden maahanmuuttajien taustaominaisuuksien yhteys todennäköisyyteen kuulua ryhmään ”muut työvoiman ulkopuolella olevat” viiden vuoden päästä. Siviilisäät, lasten lukumäärä, kotoutumissuunnitelman saaminen ja työttömyysaste on määritelty neljän vuoden kohdalla. Referenssiluokkana on vuonna 2007 15–19 vuotias naimaton ja lapseton mies. Referenssiluokan todennäköisyys kuulua viiden vuoden päästä ryhmään ”muut työvoiman ulkopuolella olevat” on työllisillä 3 % ja työttömillä 15 %.

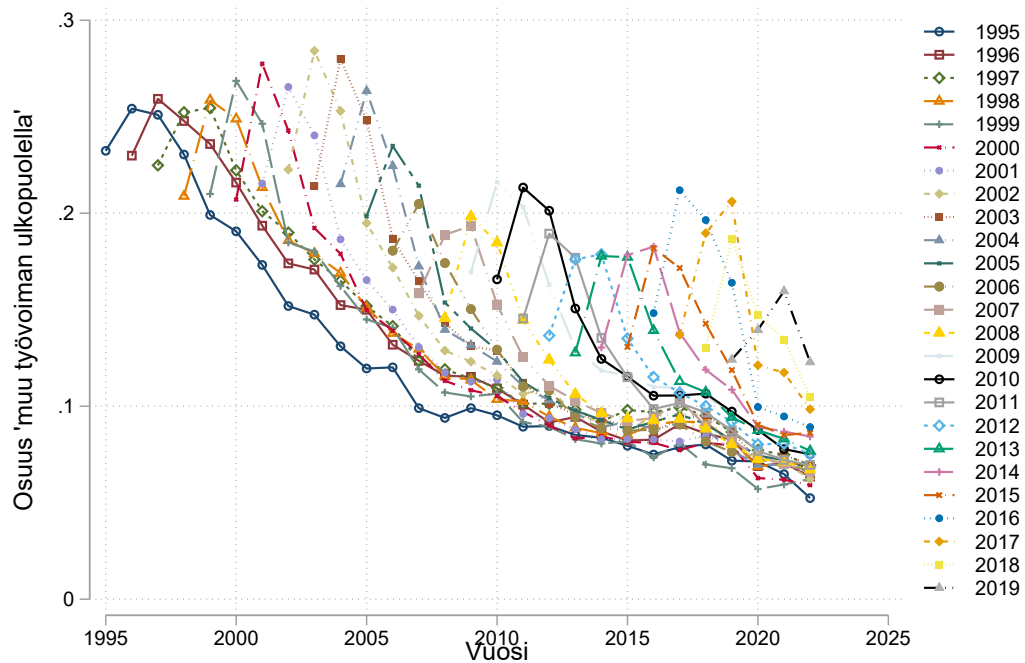
6 Yhteenveto

Työvoiman ulkopuolella, pääasiallisen toiminnan luokassa ”muut työvoiman ulkopuolella” olevien maahanmuuttajien osuus on laskenut 2000-luvulla. Vuoden 2022 lopussa tähän ryhmään kuului 8,3 % maahanmuuttajista, eli osuus oli noin viisi prosenttiyksikköä korkeampi kuin suomalaistaustaisilla. 60 % tähän pääasiallisen toiminnan luokkaan kuuluvista oli asunut Suomessa alle kymmenen vuotta. Työvoimaan kuuluvien joukossa pidempään Suomessa asuneiden osuus oli korkeampi. Ensimmäisen oleskeluluvan peruste on tiedossa 59 %:lla vuonna 2022 ryhmään ”muut työvoiman ulkopuolella olevat” kuuluneista. Näistä 67 %:lla oleskeluluvan perusteena oli perhe tai kansainvälinen suojelu. Suomen kansalaisuuden saaneiden osuus oli tässä ryhmässä alempi kuin työvoimaan kuuluvilla. Ryhmässä ”muut työvoiman ulkopuolella olevat” korostuvat pienten lasten vanhemmat, mikä näkyy myös heidän saamissaan vanhempainpäivärahoissa ja kotihoidontuessa. Alle puolelle vuonna 2022 ryhmään ”muut työvoiman ulkopuolella olevat” kuuluvista oli tehty TE-palveluissa kotoutumissuunnitelma.

Ennen vuotta 2010 Suomeen muuttaneilla työvoiman ulkopuolella olevien osuus oli ensimmäisinä vuosina korkeampi kuin myöhemmin saapuneilla. Pääasiallisen toiminnan luokkaan ”muut työvoiman ulkopuolella olevat” kuuluvien osuus vaihtelee voimakkaasti sukupuolen ja maahanmuuton syyn perusteella. Erityisesti kansainvälisen suojelun tai perhesiteen perusteella oleskeluluvan saaneilla naisilla työvoiman ulkopuolella olevien osuus on ensimmäisinä vuosina korkea. Osuus laskee jyrkästi Suomessa asutun ajan myötä, mutta on kansainvälisen suojelun perusteella saapuneilla 20 prosenttia vielä kymmenen vuoden jälkeenkin. Sukupuoli ja alle kouluikäisten lasten vanhemmuus selittävät sekä siirtymiä työvoimasta työvoiman ulkopuolelle että todennäköisyyttä pysyä työvoiman ulkopuolella.

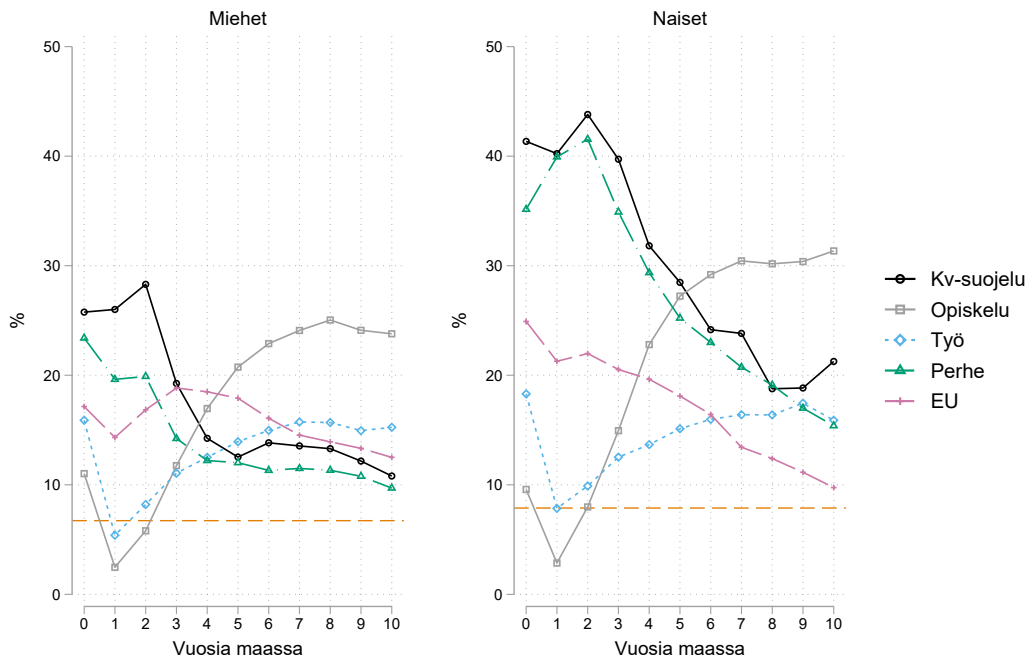
Liitteet

Kuvio 17. Pääsiallisen toiminnan ryhmään "muut työvoiman ulkopuolella olevat" kuuluvien osuus eri vuosina Suomeen muuttaneiden joukossa.



Osuus 15–69 vuotiaista maahanmuuttajista, joka kuuluu pääsiallisen toiminnan ryhmään "muut työvoiman ulkopuolella olevat". Erilliset kuvaajat maahanmuuttovuoden mukaan.

Kuvio 18. Pääsiallisen toiminnan ryhmään ”muut työvoiman ulkopuolella olevat” kuuluvien osuus eri syistä Suomeen muuttaneiden joukossa, kun ei ehdollisteta positiivisille tuloille tai tulonsiirroille.



Osuus 18–59 vuotiaista vuosina 2011–2021 Suomeen muuttaneista, joka kuuluu pääsiallisen toiminnan ryhmään ”muut työvoiman ulkopuolella olevat”. Erilliset kuvaajat ensimmäisen oleskeluluvan perusteen mukaan muodostetuille ryhmille. Tarkastelu on rajattu henkilöihin, joilla on kotikunta Suomessa viimeistään oleskeluluvan myöntämisen jälkeisenä vuotena. Tarkastelua ei ole rajattu henkilöihin, joilla on positiiviset tulot tai tulonsiirrot, joten ryhmään ”muut työvoiman ulkopuolella olevat” voi kuulua henkilöitä, jotka eivät ole enää maassa, mutta eivät ole ilmoittaneet viranomaisille muutostaan. Oranssi katkoviiva kuvaa ryhmään ”muut työvoiman ulkopuolella olevat” kuuluvien suomalaistaustaisten 18–59 -vuotiaiden osuutta.

Lähteet

Pesola, H., Sarvimäki, M. ja Virkola, T. (2024). Eri syistä maahan muuttaneiden työllistyminen Suomessa. Työ- ja elinkeinoministeriön julkaisu 2024:9.
Työ- ja elinkeinoministeriö (2021). Valtioneuvoston selonteko kotoutumisen edistämisen uudistamistarpeista. Valtioneuvoston julkaisu 2021:62.

Verkkajulkaisu
ISSN 1797-3562
ISBN 978-952-327-612-3

Sähköinen versio: julkaisut.valtioneuvosto.fi