

# YTY-työt Lapissa vuonna 2008

Raportti

Sirpa Lithovius





# YTY-työt Lapissa vuonna 2008

**Raportti**

**Sirpa Lithovius**



LAPIN  
YMPÄRISTÖKESKUS

LAPIN YMPÄRISTÖKESKUKSEN RAPORTTEJA I | 2009  
Lapin ympäristökeskus

Taitto: Sirpa Lithovius  
Kansikuva: Arajärven kota ja liiteri. Kuva Timo Piirilä.

Julkaisu on saatavana myös internetistä:  
[www.ymparisto.fi/lap/julkaisut](http://www.ymparisto.fi/lap/julkaisut)

Yliopistopaino, Helsinki 2009

ISBN 978-952-11-3513-2 (nid.)  
ISBN 978-952-11-3514-9 (PDF)  
ISSN 1796-1971 (pain.)  
ISSN 1796-198X (verkkokj.)

## SISÄLLYS

<b>1 Johdanto</b> .....	5
<b>2 YTY-työt Lapissa</b> .....	6
2.1 Töiden organisointi.....	6
2.2 Työvoima.....	7
2.3 Rahoitus ja yhteistyötahot.....	7
2.4 Työkohteet.....	8
<b>3 YTY-vuosi 2008</b> .....	10
3.1 YTY-töiden työvoima ja työllistämisaikutus.....	10
3.2 YTY-töiden kustannukset.....	12
3.3 Vuoden 2008 työkohteet.....	13
3.3.1 Vesistöjen hoito.....	14
3.3.2 Kulttuuriympäristön hoito.....	15
3.3.3 Ulkoilu ja virkistyskäyttö.....	16
3.3.4 Jätehuolto.....	18
3.3.5 Luonnonsuojelu.....	18
3.4 Esimerkkejä työkohteista.....	20
3.4.1 Tarkkalan erämaatila.....	20
3.4.2 Sarvisaaren hautausmaa.....	22
3.4.3 Aholanvaaran hiidenkirnut.....	24
<b>4 YTY-työt Lapissa vuosina 1995–2008</b> .....	26
4.1 YTY-töiden työllistämisaikutukset.....	26
4.2 YTY-töiden kustannukset.....	26
4.3 Työkohteet.....	27
<b>5 Yhteenveto</b> .....	28
<b>Lähteet</b> .....	28
<b>Liitteet</b> .....	29
<b>Kuvailulehti</b> .....	31
<b>Sisdoallosiidu</b> .....	32



# 1 Johdanto

YTY-töillä tarkoitetaan valtion palkkaperusteisella työllistämistuella toteutettuja ympäristönsuojelua ja -hoitoa edistäviä töitä, jotka perustuvat ympäristöministeriön asettaman työryhmän mietintöön (30.5.1993). Lapissa YTY-töitä on tehty viisitoista vuotta. Työministeriön, TE-keskuksen työvoimaosaston, ympäristöministeriön ja kuntien rahoituspäätökset vaikuttavat keskeisesti töiden toteutumiseen. Lapin ympäristökeskus on toiminut koko ajan YTY-töiden hallinnoijana ja pääorganisoijana Lapissa.

YTY-työt ovat keskittyneet pääasiassa vesistöjen ja kulttuuriympäristön hoitoon, ulkoiluun ja virkistyskäyttöön, jätehuoltoon sekä luonnonsuojeluun. Työkohteet valitaan yhteistyössä kuntien ja työviranomaisten kanssa. Kohteiden valintaan vaikuttavat niiden yleishyödyllisyys sekä positiiviset vaikutukset alueen ympäristöön ja elinkeinoelämään. YTY-töinä on toteutettu myös useita liikuntarajoitteisille sopivia ulkoilu- ja virkistyskäytön kohteita kuten pitkoksia, laavuja ja jopa lintutorneja. Invalidiliiton Lapin alueen johtoryhmä myönsi Lapin ympäristökeskukselle 5.10.2008 **KIINNI ELÄMÄSSÄ** –tunnustus-palkinnon esteettömyyden huomioimisesta luontokohteilla.

YTY-työt on koettu erittäin toimivaksi työllistämismuodoksi koko maakunnassa syrjäkyliä myöten. Vuosien varrella Lapin ympäristökeskus on työllistänyt YTY-töiden kautta yli 6 000 pitkäaikaistyötöntä. YTY-töillä luodaan määräaikaista työpaikkoa, jotka vaikuttavat pysyvien työpaikkojen syntymiseen. Paikallista työvoimaa käytettäessä matkustuskulut jäävät vähäisiksi. Työskentely oman asuin ympäristön parantamiseksi pitää työmotivaation ja -moraalin korkealla. Työn jälki näkyy välittömästi ja palaute tulee nopeasti. Erityisesti vanhan rakennuskannan kunnostuksissa pääsee verestämään tai opettelemaan perinteisiä työtapoja ja käden taitoja. Työllistämistä aiheutuvien taloudellisten ja sosiaalisten vaikutusten lisäksi YTY-töillä on selkeä positiivinen merkitys kylien elinvoimaisuuteen ja asuttuna säilymiseen, alueiden käyttökelpoisuuteen sekä ympäristön viihtyisyyteen. YTY-työt parantavat omalta osaltaan alueiden matkailuelinkeinojen toimintamahdollisuuksia.

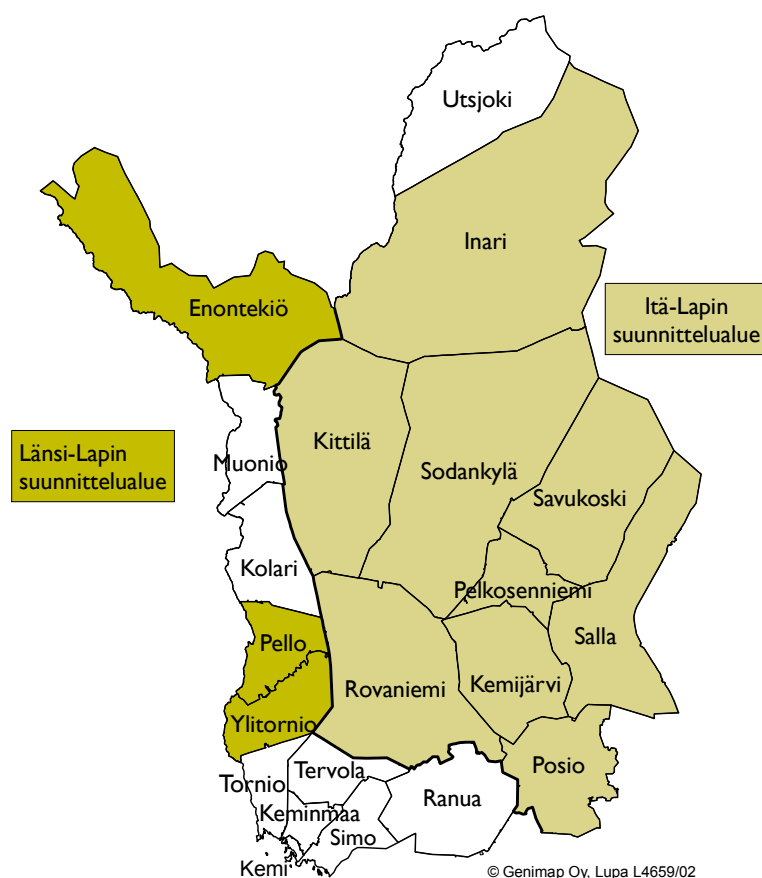
Rovaniemellä 9.12.2008  
Sirpa Lithovius

## 2 YTY-työt Lapissa

### 2.1

#### Töiden organisointi

Lapin ympäristökeskuksessa YTY-töiden organisoinnista vastaa ympäristön hoidon tulosalue. Lapin lääni on jaettu kahteen alueeseen, Itä-Lappiin ja Länsi-Lappiin. Aluevastaavat toimivat alueidensa vetäjinä ja vastaavat oman alueensa kuntien YTY-töistä ja työsuunnittelijoiden toiminnasta. Aluevastaavat hoitavat yhteydenpidot kuntiin ja työvoimatoimistoihin sekä neuvottelevat YTY-töiden rahoituksesta ja työvoimasta. Aluevastaavien avuksi on työllistetty työsuunnittelija, jonka tehtäviin kuuluu YTY-töiden koordinointi ja kehittäminen koko Lapin läänin alueella. Työntekijöiden palkkauksesta ja työmaiden johdosta vastaavat rakentamisyksikön työmaapäälliköt.



Kuva 2. YTY-töihin osallistuneet kunnat vuonna 2008.

## 2.2

### Työvoima

YTY-työt työllistävät kunnissa työsuunnittelijan, jonka tehtävänä on valmistella työkohteet yhdessä sidosryhmien kanssa, rahoituksen järjestely, lupa-asioiden hoito, uusien kohteiden kartoitus sekä töiden raportointi. Työsuunnittelija osallistuu lisäksi työntekijöiden valintaan sekä vastaa työkohteiden työnjohdosta ja töiden organisoinnista. Työsuunnittelijat palkataan palkkaperusteisella työllistämismäärärahalla ja 100-prosenttisella työajalla. Sama työsuunnittelija voidaan palkata enintään kahdeksi vuodeksi.

Kuntien työsuunnittelijat vuonna 2008:

Enontekiö	Esko Ollila
Inari	Markku Harri
Kemijärvi	Kari Kasurinen
Kittilä	Mirka Hatanpää
Pelkosenniemi	Panu Leinonen
Pello	Heikki Oja
Posio	Timo Korva
Rovaniemi	Marko Poikajärvi
Salla	Vesa Lukkarila
Savukoski	Timo Piirilä
Sodankylä	Jani Harjula
Ylitornio	Heikki Oja

Työntekijät ovat pitkäaikaistyöttömiä, jotka palkataan työvoimatoimiston palkkaperusteisella työllistämistuella. Työntekijät palkataan töihin 85-prosenttisella työajalla keskimäärin 4-5 kk:n mittaisiin työsuhteisiin. Työllistämisaikajako sijoittuu kesäkuukausille, jolloin YTY-toiminta on vilkkaimmillaan.

## 2.3

### Rahoitus ja yhteistyötahot

Keskeisin rahoitus muodostuu Lapin TE-keskuksen osoittamasta palkkaperusteisesta työllistämistuesta, jolla työntekijät palkataan. Työvoimatoimistot osoittavat lisäksi varoja työntekijöiden palkkaamisesta aiheutuviin oheiskustannuksiin (mm. turva-  
varusteet, matkakorvaukset). Muita merkittäviä rahoittajia ovat ympäristöministeriö ja kunnat, jotka myöntävät Lapin ympäristökeskukselle varoja YTY-töiden hallinnoinnista aiheutuviin kustannuksiin.

Lapin ympäristökeskus toteuttaa YTY-töitä yhteistyössä kuntien, seurakuntien, urheiluseurojen, kylätoimikuntien, kalastuskuntien, yhteismetsien, Metsähallituksen, riistanhoitoyhdistysten sekä muiden julkisten ja yksityisten tahojen kanssa. Nämä tekevät kunnissa toimiville työsuunnittelijoille aloitteita työkohteista ja sitoutuvat samalla kustantamaan kohteiden kone- ja materiaalikulut sekä huolehtimaan jatkossa kohteiden kunnossapidosta.

2.4

## Työkohteet

YTY-työkohteet liittyvät kulttuuriympäristön ja vesistöjen hoitoon, jätehuoltoon, ulkoilu- ja virkistyskäyttöön sekä luonnonsuojeluun. Kohteet valitaan yhteistyössä työvoimatoimistojen, kuntien ym. sidosryhmien kanssa. Valintojen pääkriteereitä ovat töiden yleishyödyllisyys, toteuttamismahdollisuudet henkilötyönä sekä osapuolten sitoutuminen hankkeista aiheutuviin kustannuksiin.



Kuva 3. Kotiseutumuseon aitat Kemijärvellä punamultamaalauksen jälkeen.  
Kuva Kari Kasurinen.



Kuva 4. Aittakurun rakenteiden kunnostusta Pelkosenniellä.  
Kuva Panu Leinonen.



Kuva 5. Alatammen savottakämpän uusi käymälä Savukoskella.  
Kuva Timo Piirilä.



Kuva 6. Pysäkkikatoksen rakentamista Ylitorniolla.  
Kuva Heikki Oja.



Kuva 7. Saarisiulan leirikeskuksen kunnostettu tulipaikka ja uusi liiteri.  
Kuva Timo Korva.



Kuva 8. Uusi uimakoppi Sodankylän Askassa.  
Kuva Jani Harjula.

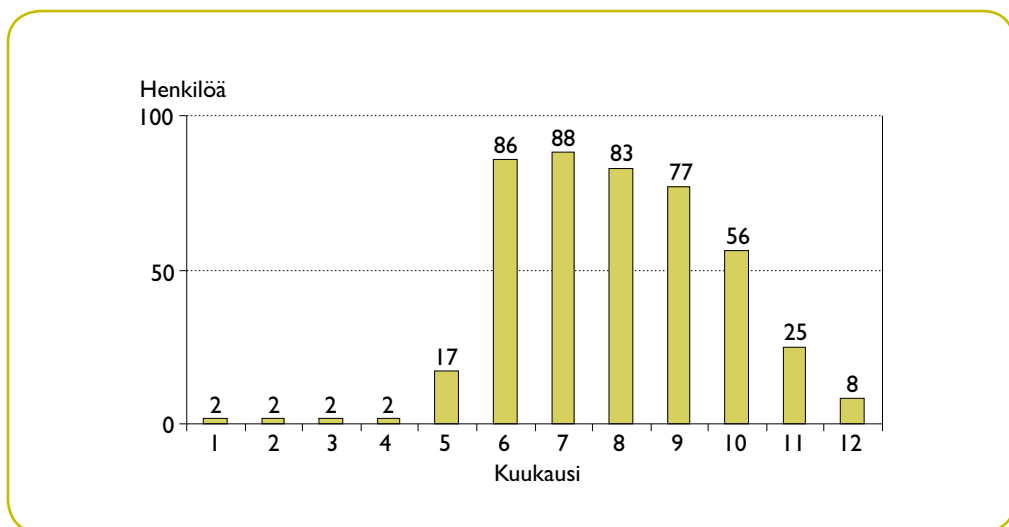
## 3 YTY-vuosi 2008

### 3.1

#### YTY-töiden työvoima ja työllistämisaikutus

Vuonna 2008 YTY-töitä tehtiin 12 Lapin läänin kunnassa. Valtion työllistämismäärärahat vähenivät edelleen, mikä näkyy YTY-työllistettyjen määrässä. Määrärahojen vähenemisen vuoksi kaikissa Lapin kunnissa ei voitu tehdä YTY-töitä.

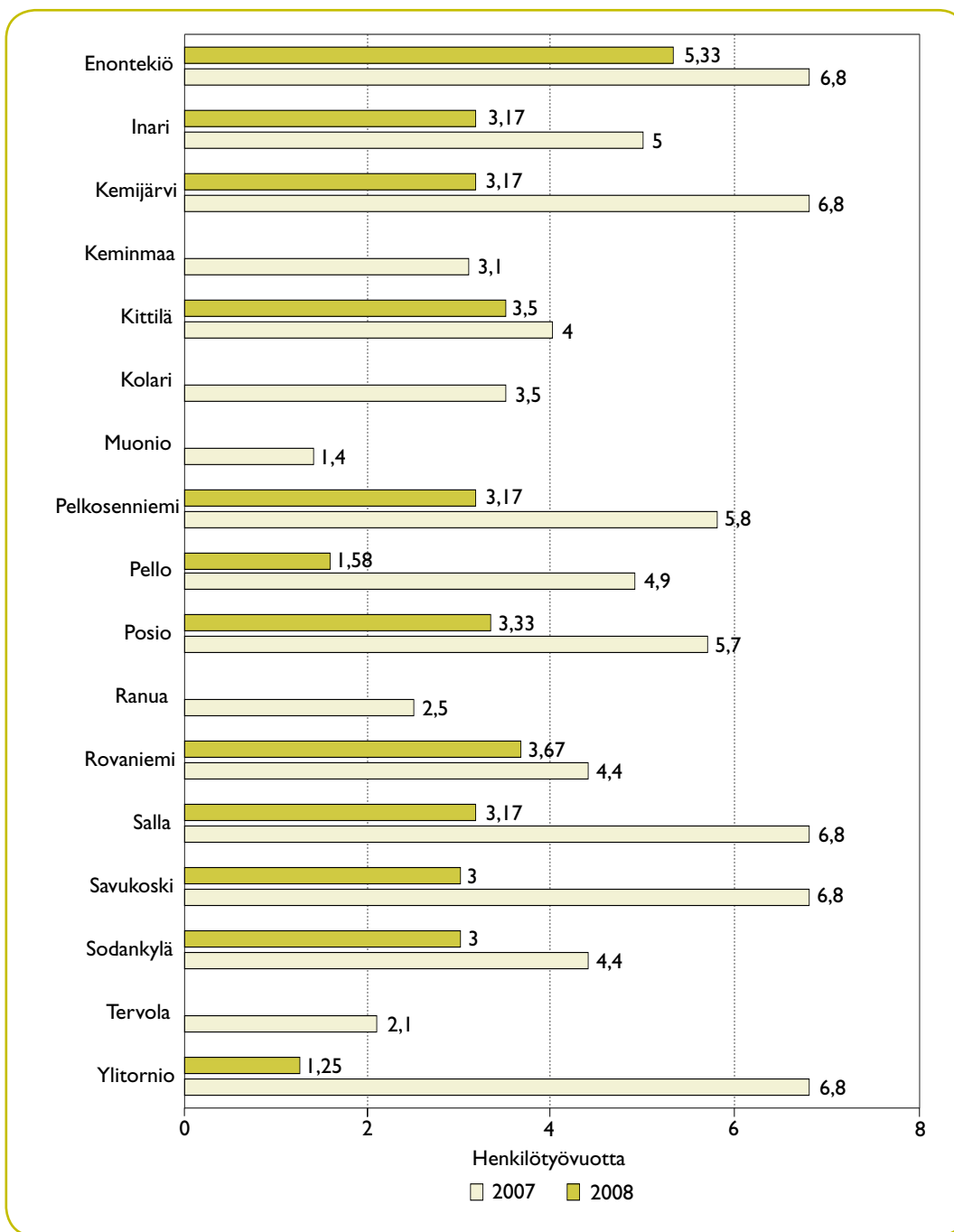
Vuonna 2008 YTY-töissä oli 100 henkilöä ( työsuunnittelijaa, työnjohtajaa ja työntekijää), mikä on yli puolet vähemmän kuin vuonna 2007. Työllistämisaikutus vuonna 2008 oli 37 henkilötyövuotta. Suurimmat työllistämisaikutukset saavutettiin Enontekiöllä, jossa päästiin 5,3 henkilötyövuoteen (kuva 10). YTY-töiden luonteesta johtuen kesä ja alkusyksy olivat vilkkainta työaikaa, ja suurin työllistämisaikutus saavutettiin heinäkuun 88 henkilötyökuukaudella (kuva 9).



Kuva 9. YTY-työllistetyt kuukausittain vuonna 2008.

Työllistetyt työntekijät olivat pääasiassa rakennus- ja metsäalan pitkäaikais-työttömiä. Keskimääräinen työsuhteen pituus oli 4,3 kuukautta 85 %:lla työajalla. Työsuunnittelijat työllistettiin 100 %:lla työajalla ja he aloittivat työnsä noin kuukautta aikaisemmin kuin muut työntekijät. Ennen varsinaisten töiden aloittamista työsuunnittelijat osallistuivat kuntien kanssa käytäviin neuvotteluihin, joissa käytiin läpi edellisen vuoden töitä ja päätettiin tulevista työkohteista. Työsuunnittelijat olivat myös mukana valitsemassa YTY-työntekijöitä yhdessä työmaapäälliköiden kanssa. Työsuunnittelijoiden työsopimus päättyi myös kuukautta myöhemmin, jotta kaikki raportoinnit ja muut toimitustyöt ehdittiin tehdä valmiiksi.

YTY-töiden oheiskustannusten minimoimiseksi ja kulkemisen helpottamiseksi työntekijät pyrittiin hankkimaan mahdollisimman läheltä työkohteita. Jokaiseen työryhmään valittiin eri alojen ammattiosaamista. Kokeneemmat työntekijät ohjasivat ryhmän nuorempia ja kokemattomampia jäseniä. Tällä tavoin voitiin lisätä vähäisen työkokemuksen omaavien henkilöiden ammattitaitoa ja itseluottamusta.



Kuva 10. YTY-työllistetyt kunnittain vuosina 2007 ja 2008.

## YTY-töiden kustannukset

YTY-töiden kokonaiskustannukset vuonna 2008 Lapissa olivat yhteensä noin 1,3 miljoonaa € (liite 1). Palkkauskustannukset olivat noin 950 000 € ja ne katettiin työvoimatoimistojen myöntämistä työllisyysmäärärahoista. YTY-töiden oheiskulut olivat noin 340 000 €. Oheiskulut muodostuivat työntekijöihin kohdistuvista kuluista (mm. työkalukorvaukset, terveystarkastukset, matkakorvaukset ja turvavarusteet), materiaali- ja konekuluista sekä Lapin ympäristökeskukselle maksettavista YTY-töiden hallinnointiin menevistä kuluista.

Työvoimatoimistot osallistuivat oheiskuluihin yhteensä 142 750 €:lla, joka muodostui pääasiassa työntekijöihin kohdistuvista kuluista. Kunnat osallistuivat oheiskuluihin yhteensä 165 678 €:lla, mikä palautui osittain takaisin kunnille YTY-töistä saadun laskennallisen kunnallisveron muodossa. Kuntien maksamat oheiskulut muodostuivat työntekijöihin kohdistuvista kuluista, materiaali- ja konekuluista sekä YTY-töiden hallinnointiin menevistä kuluista.

Muut yhteistyötahot osallistuivat oheiskuluihin 29 038 €:lla, mikä kohdistui pääasiassa työkohteiden materiaali- ja konekuluihin. Vuonna 2008 YTY-töitä tehtiin yhteistyössä kuntien, seurakuntien, kylätoimikuntien, kalastusosakaskuntien, metsästysseurojen, matkailuyritysten, urheiluseurojen, Metsähallituksen, Tiehallinnon sekä muiden julkisten ja yksityisten tahojen kanssa.

Työllistämisvuoden palkkakustannukset vuonna 2008 olivat keskimäärin henkilötyövuotta kohden 25 225 € sivukuluineen. Osa sopimuksista oli kokoaikaisia ja osa 85 %:sia. Oheiskuluja muodostui keskimäärin 9 121 € työvuotta kohden.



Kuva II. Maisemointia Posion Sairaalanniemessä. Kuva Timo Korva.

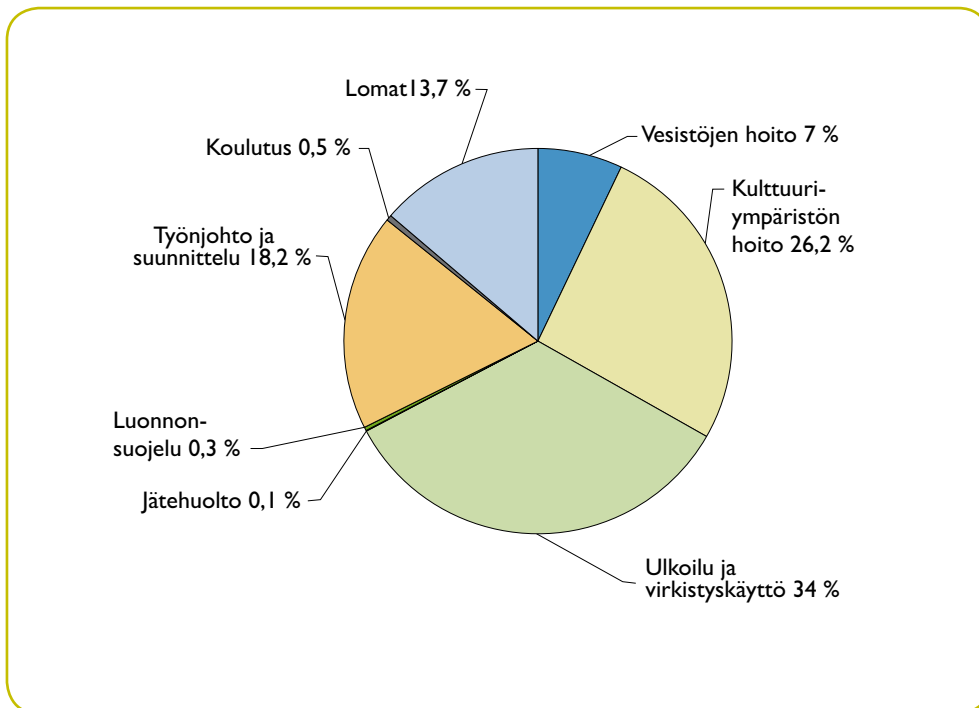
## Vuoden 2008 työkohteet

Vuonna 2008 YTY-työt painottuivat ulkoiluun ja virkistyskäyttöön sekä kulttuuriympäristön hoitoon niin kuin menneinäkin vuosina (kuva 12). Suosituimpia töitä olivat ulkoilu- ja retkeilyreitteihin liittyvien palvelurakenteiden kunnostaminen ja rakentaminen, vanhojen rakennusten kunnostukset sekä maisemanhoitorauvaukset.

Lapin ympäristökeskuksen seurantamallissa työt on jaoteltu seuraaviin työlajeihin:

- vesistöjen hoito
- kulttuuriympäristön hoito
- ulkoilu ja virkistyskäyttö
- jätehuolto
- luonnonsuojelu
- työnjohto ja suunnittelu
- koulutus
- lomat

Jokaisella työlajilla on lisäksi omat tarkenteensa, joista voidaan seurata kunkin tarkenteen työmääriä.



Kuva 12. Vuoden 2008 YTY-työt käytetyn työajan mukaan.

### 3.3.1

#### Vesistöjen hoito

Vuonna 2008 vesistöjen hoitoon käytettiin työaikaa yhteensä 1,6 henkilötyövuotta. Vesistöjen hoitotoilla on tarkoitus mm. parantaa kalojen elinolosuhteita ja vesistöjen virkistyskäyttöä sekä estää järvien rehevöitymistä. Vesistöjen hoidon osalta eniten työaikaa käytettiin koe- ja hoitokalastukseen.

Syksyllä 2005 aloitettu projekti "Hoida ja kunnosta kotijärvesi" jatkui Enontekiön kunnassa. Enontekiöllä kalastettiin kuudella eri järvellä: Lijanki-, Muotka-, Ounas-Palo-, Pasma- ja Tuolpajärvellä. Saaliiksi saatiin noin 6 800 kg kalaa. Pyyntivälineinä olivat nuotat ja katiskat. Eniten poistettiin ahventa, mikä johtui katiskapyyntiin onnistumisesta. Siikaa on pyydetty Lijankijärvestä siikakannan kääpiöitymisen takia. Siikaa saatiin entiseen malliin Lijankijärvestä, missä siikakanta tuntuu kuitenkin pysyvän ennallaan pyynnistä huolimatta. Elokuun alussa Pasmajärvellä koekalastettiin yhdessä Metsähallituksen kanssa. Tarkoituksena oli tutkia erityisesti siian kuntoa.

Vesikasvustoa niitettiin Enontekiöllä, Kemijärvellä ja Rovaniemellä, jossa kohteina olivat Salmijärvi ja Ounaspaviljongin uimaranta ja venesatama. Niittotyö suoritettiin Lapin ympäristökeskuksen niittokoneella kaupungin työntekijöiden toimesta. YTY-työntekijät keräsivät ja kasasivat niittojätteen.

Vuoden 2008 vesistöjen hoitotyöt:

	Kohteita	Työmäärä
rantojen raivaus	1	13 ha
ravintoketjun kunnostus (roskakalan pyynti)	7	6 794 kg
vesikasvuston niitto	4	8 ha
muu vesistöjen hoidon työ	1	0,5 ha

Kuva 13. Niittojätteen keruuta Peltovuomassa. Kuva Esko Ollila.



### 3.3.2

#### Kulttuuriympäristön hoito

Kulttuuriympäristön hoitoon käytettiin toiseksi eniten työaikaa, kaikkiaan 6 henkilötyövuotta. Tavoitteena on parantaa ja tuoda esille arvokkaita kylämaisemia sekä lisätä alueiden matkailullista arvoa. Eniten työaikaa käytettiin maisemanhoitoraivauksiin. Maisemaraivauksilla avattiin kauniita vesistönäkymiä, harvennettiin tiheitä metsiköjä ja parannettiin tienvarsien turvallisuutta. Raivauksia suoritettiin kaikkiaan noin 114 hehtaarin alueella 40 eri kohteessa.

Vanhoja rakenteita ja rakennuksia kunnostettiin erityisesti Itä-Lapin kunnissa. Savukosken kunnassa Tarkkalan erämaatilalla jatkettiin vanhojen rakennusten entisöintitöitä. Pelkosennimellä Kairalan kylässä kunnostettiin Heinolan aitan jalusta (ks. kuva 14). Kemijärvellä maalattiin kotiseutumuseon aittoja ja talli perinteisellä itse keitetyllä punamultamaalilla yhteistyössä Kemijärven Kotikiekerö ry:n kanssa. Neuvoja oli hankittu Lapin maakuntamuseolta. Aittojen hirsinurkkia suojattiin koteloilmaalla ne maakuntamuseon ohjeita noudattaen.

Vuoden 2008 kulttuuriympäristön hoitotyöt:

	Kohteita	Työmäärä
maisemanhoitoraus	40	113,7 ha
polttopuiden sahaus / raivausjätteen haketus	2	80 m <sup>3</sup>
soramonttujen maisemointi	2	
vanhojen rakennusten ja rakenteiden kunnostus	9	
muu kulttuuriympäristönhoidon työ	9	

Kuva 14. Heinolan aitta uuden perinteisen mukaisen jalustan päällä Pelkosennimen Kairalassa. Kuva Panu Leinonen.



### 3.3.3

## Ulkoilu ja virkistyskäyttö

Ulkoiluun ja virkistyskäyttöön liittyvät työt työllistivät eniten vuonna 2008. Kyseisiin töihin käytettiin työaikaa yhteensä 7,9 henkilötyövuotta, mikä on noin 34 % koko vuoden työajasta. Ulkoilu ja virkistyskäytön töihin kuuluvat mm. polkujen, reittien, laavujen, kotien ja laitureiden rakentaminen sekä kunnostaminen. Ulkoilu- ja virkistyskäytön töiden tarkoituksena on parantaa alueiden virkistyskäyttömahdollisuuksia ja tukea matkailuelinkeinon kehittymistä. Eniten aikaa käytettiin ulkoilu- ja retkeilyreittien ja niihin liittyvien palvelurakenteiden kunnostamiseen ja rakentamiseen.

Vuoden 2008 ulkoilun ja virkistyskäytön työt:

	Kohteita	Työmäärä
laavujen/kotien rakentaminen	4	
laavujen/kotien kunnostus	10	
laiturit, telarannat ja veneenlaskuluiskat	4	
luontopolkujen rakentaminen	2	1,75 km
luontopolkujen kunnostus	1	10 km
nuotiopaikkojen kunnostus	16	
opastustaulut	5	94 kpl
opasteviitat / reittimerkit	6	215 kpl
postilaatikkokatokset	1	6 kpl
uimarantojen kunnostus( uimakoppeja 2 kpl)	6	
ulkoilu- ja retkeilyreittien rakentaminen	4	5,28 km
ulkoilu- ja retkeilyreittien kunnostus	8	185 km
puuvajat wc:t ym. rakenteet	40	
pitkospuiden rakentaminen	1	0,2 km
pitkospuiden kunnostus	2	0,2 km
siltojen rakentaminen	6	7 kpl
siltojen kunnostus	3	11 kpl
linja-autopysäkkien rakentaminen	5	21 kpl
aitarakenteet	5	675 m
ampumaratojen kunnostus	1	
muu ulkoilu ja virkistyskäytön työ	15	

Kuva 15. Reittien merkkausta Sodankylässä. Kuva Jani Harjula.





Kuva 16. Pelastusrengasteline Kalkonniemessä Kemijärvellä. Kuva Kari Kasurinen.



Kuva 17. Karesuvannon ampumaradan laavu. Kuva Esko Ollila.



Kuva 18. Eholammen kota Ylitorniolla. Kuva Heikki Oja.



Kuva 19. Pitkosten rakentamista Kittilän Tepastossa. Kuva Mirka Hatanpää.



Kuva 20. Kunnostettua riukuaitaa Napapiirillä. Kuva Sirpa Lithovius.



Kuva 21. Vaattunkijoen moottorikelkkareittisilta. Kuva Marko Poikajärvi.

### 3.3.4

#### Jätehuolto

Jätehuoltoon liittyviä YTY-töitä tehtiin vain 5 henkilötyöpäivän verran. Pelkosenniemen ja Savukosken kuntien rajalla olevaa vanhaa läjitysalueita oli käytetty kaatopaikkana. Alue siivottiin ja luontoon kuulumaton ylimääräinen jäte kuljetettiin niille tarkoitettuihin jätteenkeräyspaikkoihin. Siivouksen jälkeen maanomistaja teki alueelle johtavalle tielle puomin väärinkäytösten lopettamiseksi.

Pelkosenniemellä Luirjoen Sankamutkasta poistettiin vedestä, rannan tuntumasta hirvenraato, joka oli jo pahoin mädäntynyt. Raato vedettiin törmän päälle. Ruhoa ei haudattu vaan annettiin luonnon tehtäväksi hoitaa loput.

Vuoden 2008 jätehuollon työt

	Kohteita	Työmäärä
jätteen keräys	1	100 kg
muu jätehuollon työ	1	

### 3.3.5

#### Luonnonsuojelu

Luonnonsuojeluun liittyviin töihin käytettiin työaika 25 henkilötyöpäivää. Muonion Rukomasaaressa jatkettiin ympäristöministeriön varoilla vuonna 2002 aloitettua tulvaniityn perinnebiotooppien hoitoa lampaita apuna käyttäen. YTY-työntekijät pystyttivät aidat ja lammassuojat sekä kuljettivat lampaat Rukomasaareen. Myös Utsjoella hoidettiin perinnebiotooppeja viimevuotiseen tapaan Inarin YTY-työntekijöiden toimesta.

Vuoden 2008 luonnonsuojelun työt:

	Kohteita	Työmäärä
perinnebiotooppien hoito	3	10 ha

Kuva 22. Lampaitten kuljetusta Rukomasaaresta. Kuva Esko Ollila.





Kuva 23 . Lampaista Rukomasaarella perinnebiotoopin hoidossa. Kuva Esko Ollila.

Kuva 24 . Rukomasaari syksyllä laidunnuksen jälkeen. Kuva Esko Ollila.



## Esimerkkejä työkohteista

### Tarkkalan erämaatila

Tarkkalan erämaatila sijaitsee Luiroon laskevan Kuisjoen varrella 25 km:n päässä Savukosken kirkonkylältä. Tarkkalaan pääsee autolla metsäautotietä pitkin. Tarkkalan tilaan kuuluu seitsemän 1900-luvun alkupuolelta peräisin olevaa alkuperäistä hirsirakennusta. Pihapiirissä sijaitsevat asuinrakennus, navetta, savusauna, aitta, riihi, verkkosuoja sekä paja-lato-liiteri. Kuisjoen rannoilta löytyvät 1880-luvun lopulla rakennetun tammen(patorakennelma) jäänteet. Lisäksi pihapiirin ja metsän reunaan rantapuolelle on siirretty käyttösaunaksi Kotaselän savottapirtin palolta säästyneet sauna ja käymälä.

Savukosken kunnassa sijaitseva Kotaselän savottapirtti tuhoutui tulipalossa vuonna 2001 niin pahoin, ettei Museovirasto rakentanut uutta tilalle vaan aikoi käyttää saamansa vakuutusrahat muihin kohteisiin kuten Helsingin Seurasaaren investointeihin. Museovirasto myöntyi kuitenkin käyttämään rahat Savukoskella sijaitsevaan sopivaan kohteeseen. Kesällä 2003 solmittiin kunnan ja Museoviraston kanssa yhteistyösopimus, jonka mukaan vakuutuskorvaus käytetään Savukosken kunnan alueella konkreettisten restaurointiprojektien toteuttamiseksi. Yhteistyökumppaneiksi saatiin myös Savukosken työvoimatoimisto ja Lapin TE-keskus.

Alkuvuodesta 2004 Savukosken kunta lunasti Tarkkalan tilan rakennukset ja kahden hehtaarin määrään perikunnalta itselleen. Samana keväänä Museovirasto laati Tarkkalan rakennuksista alustavan kunto- ja vauriokartoituksen, jonka pohjalta päätettiin rakennusten vaatimat toimenpiteet, entistämisyjärjestys ja aikataulut. Kaikki rakennukset mitattiin, dokumentoitiin ja piirrettiin. Tarkkalan tilan historiaa selvitettiin eri arkistolähteistä ja haastatteluilla.

Työt Tarkkalassa aloitettiin kesällä 2004. Aluksi oli tarkoitus entistää vain osa rakennuksista, mutta myöhemmin päätettiin ottaa mukaan koko tila. Vuoden 2006 lopussa oli vakuutusrahat käytetty loppuun ja hanke päättyi Museoviraston vetämänä. Työ jäi kuitenkin keskeneräiseksi. Savukosken työvoimatoimiston, kunnan ja Lapin ympäristökeskuksen YTY-palaverissa sovittiin, että Tarkkalan entisöinti tehdään loppuun YTY-työnä ja Museovirastolle myönnettyt työllisyysmäärärahat siirretään Lapin ympäristökeskukselle. Museoviraston tehtäväksi jäi kuitenkin toimia edelleen taustavaikuttajana ns. antikvaarisena valvojana.

Tarkkalasta tulikin vuoden 2007 Savukosken YTY-töiden pääkohde. YTY-töitä riitti vielä seuraavallekin vuodelle. Vuonna 2008 saatiin valmiiksi paja-lato-liiteri, jonka entisöintityöt oli aloitettu jo edellisenä kesänä. Jäljellä olivat vielä lattian ja vesikaton uusiminen. Kaikissa rakenneratkaisuissa pyrittiin mahdollisimman alkuperäiseen lopputulokseen vanhojen valokuvien avulla. Lattiat tehtiin pälkätyistä lankuista. Kattomateriaalina käytettiin tuppeen sahattua lautaa.

Tarkkalan pellon ympärille oli edellisenä kesänä aloitettu riukuaidan rakentaminen. Työ saatiin valmiiksi kuluvan kesän aikana. Aitamateriaalit oli kerätty lähimaastosta. Tolppien maahan kaivettavat päät hiillettiin. Riukupuiden sidokset tehtiin punotuilla koivunvesoilla, jotka lämmitettiin punottavuuden helpottamiseksi.

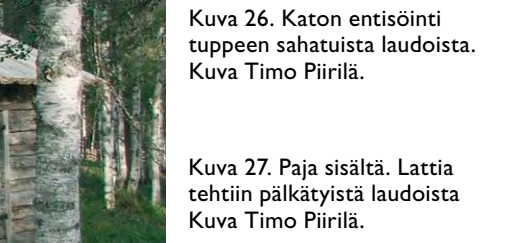
Tarkkalan pihapiirissä tehtiin myös paljon kaikenlaisia pienempiä töitä. Pihalle pystytettiin Tarkkalan historiasta ja sen entisistä asukkaista kertova opastaulu. Pihapiirissä olevat pellot raivattiin ja edellisten vuosien rakentamisen aiheuttamia jälkiä siistittiin. Heinäkuun puolivälissä päästiin vihdoinkin juhlimaan Tarkkalan avajaisia Savukoski-päivien yhteydessä. Lisätietoja tilan historiasta ja rakennuksista löytyy Museoviraston laatimasta raportista *Tarkkalan erämaatilan rakennusten restaurointi Savukoskella 2004-2006*.



Kuva 25. Paja-lato-liiterin entisöinti valmiina. Kuva Timo Piirilä.



Kuva 26. Katon entisöinti tuppeen sahatuista laudoista. Kuva Timo Piirilä.



Kuva 27. Paja sisältä. Lattia tehtiin pälkätyistä laudoista. Kuva Timo Piirilä.



Kuva 28. Tarkkalan perkka-aita. Kuva Sirpa Lithovius.



Kuva 29. Tarkkalan opas-  
taulu. Kuva Sirpa Lithovius.



Kuva 30. Tarkkalan  
päärakennus ja navetta  
kesällä 2008.  
Kuva Sirpa Lithovius.

### 3.4.2

#### Sarvisaaren hautausmaa

Sarvisaaren saarihautausmaa sijaitsee Posiojärvässä 5 kilometriä kirkolta luoteeseen ja noin 2 kilometriä Posio–Rovaniemen maantiestä etelään. Vanhastaan Sarvisaari on ollut väliaikaisten hautojen paikka, jonne kuolleet tilapäisesti asetettiin kesä- ja rospuuttoajaksi. Pysyvästi sinne on haudattu vainajia 1800-luvun loppupuolelta alkaen.

Edellisenä syksynä oli sovittu Posion seurakunnan kanssa Sarvisaaren hautausmaan ympärysaidan uusimisesta. Työt aloitettiin aitariukujen kuorimisella. Seurakunta oli talven aikana kuljettanut saareen riukuja jäätä pitkin. Pian todettiin kuitenkin, että riukuja tarvittaisiin ainakin puolet lisää. Saarisiulasta löytyi harvennettavaa nuorta metsää, josta riukuja voitiin kaataa. Puut uitettiin mantereelta saareen. Riukujen puhtaaksi kuorinta oli työlästä seurakunnan talvella tuomista puista. Onneksi tuoreitten puitten kuoriminen osoittautui helpommaksi. Työt etenivät hyvin, mutta aidan maalaamisesta luovuttiin.

Sarvisaaressa kunnostettiin myös vanha hirsinen varastorakennus, ”ruumishuone”. Työt aloitettiin rakennuksen kengityksellä. Myöhemmin toteutettiin edellisenä kesänä aloitettu katon uusiminen. Työt luovutettiin seurakunnalle elokuun lopussa. Rakennuksen punamultamaalaus toteutettaneen myöhemmin YTY-työnä.

Sarvisaari oli sijaintinsa takia mieleenpainuva YTY-työkohde. Onneksi riukupuitten kuljetus saareen onnistui hyvin uittamalla. Sarvisaaressa on maalaustöitten lisäksi tarkoitus suorittaa maisemanhoitorauvauksia tulevana YTY-vuosina.

Kuva 31. Sarvisaari. Kuva Sirpa Lithovius.





Kuva 32. Aitariukujen uittoa saareen. Kuva Timo Korva.



Kuva 33. Aidan rakentamista. Kuva Timo Korva.



Kuva 34. Sarvisaaren hautausmaan uusittu aita ja portti. Kuva Sirpa Lithovius.



Kuva 35. Varaston kengtystä. Kuva Timo Korva.



Kuva 36. Varaston kengitys ja katon kunnostus valmiina. Kuva Timo Korva.

### 3.4.3

#### Aholanvaaran hiidenkirnut

Sallan kunnassa Aholanvaaran kylän eteläpuolella Kalliovaarassa sijaitsee neljä hiidenkirnua. Paikalliset asukkaat ovat nimenneet suurimman kirnun Juomapadaksi. Se onkin tilavuudeltaan tiettävästi Suomen suurin hiidenkirnu ja sijoittuu maailman tilastossakin kolmen suurimman kirnun joukkoon. Vuonna 1996 Geologinen tutkimuslaitos ja Lapin ympäristökeskus tyhjänsivät Juomapadan hiidenkirnun tutkimiseksi. Juomapadan halkaisija vaihtelee 13–15,5 metriin. Tarkkaa syvyyttä ei saatu selville, koska kirnun pohjalla oli lohkkareikkoa. Lohkkareikon reunasta hiidenkirnun reunalle mitattiin 9,5 m, mutta kirnun todellinen syvyys voi olla jopa yli 13 m. Pienempien kirnujen halkaisijat vaihtelevat 5–12 metrin välillä.

Hiidenkirnujen läheisyydessä sijaitsee luontopolku, jota pitkin pääsee tutustumaan Aholanvaaran hiidenkirnuihin. Luontopolun rakennelmat olivat osittain ränsistyneet vuosien varrella. Kesällä 2008 uusittiin YTY-töinä luontopolun pitkoksia, portaita ja suojakaiteita. Kota ja käymälä kunnostettiin ja käymälä siirrettiin parempaan paikkaan. Taukopaikkojen ympäristöt siivottiin ja maisemoitiin. Juomapadan läheisyydessä olevalle taukopaikalle rakennettiin uusi pöytä-penkki -rakennelma. Lisäksi asennettiin opasteet reitin lähtöpaikkoihin ja polku merkittiin uudelleen.

Kuva 37. Aholanvaaran suurin hiidenkirnu Juomapata. Kuva Sirpa Lithovius.

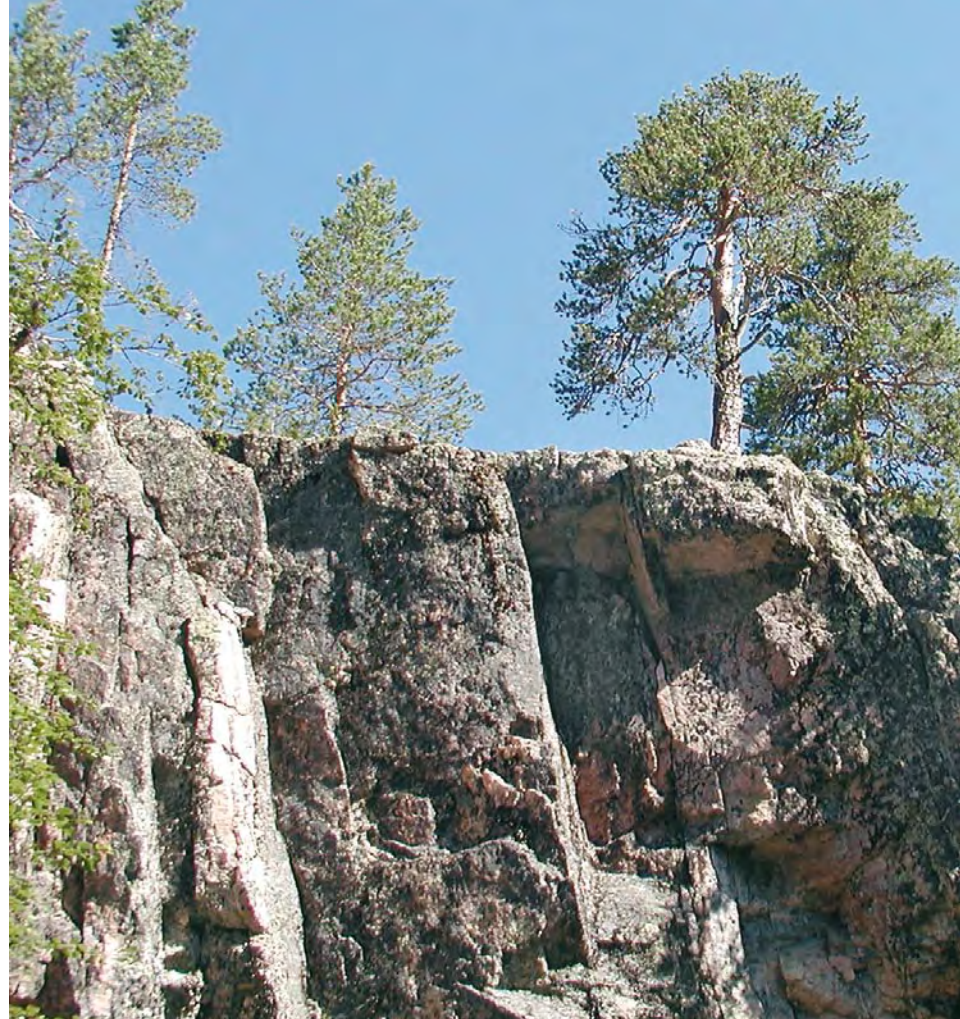




Kuva 38. Kunnostetut portaat luontopolulla. Kuva Sirpa Lithovius.



Kuva 39. Kunnostetut kaiteet luontopolulla. Kuva Sirpa Lithovius



Kuva 40. Näkymiä Aholanvaaran hiidenkirnujen luontopolulla. Kuva Vesa Lukkarila.

Kuva 41. Taukopaikan uusi pöytä-penkki -rakennelma. Kuva Sirpa Lithovius.

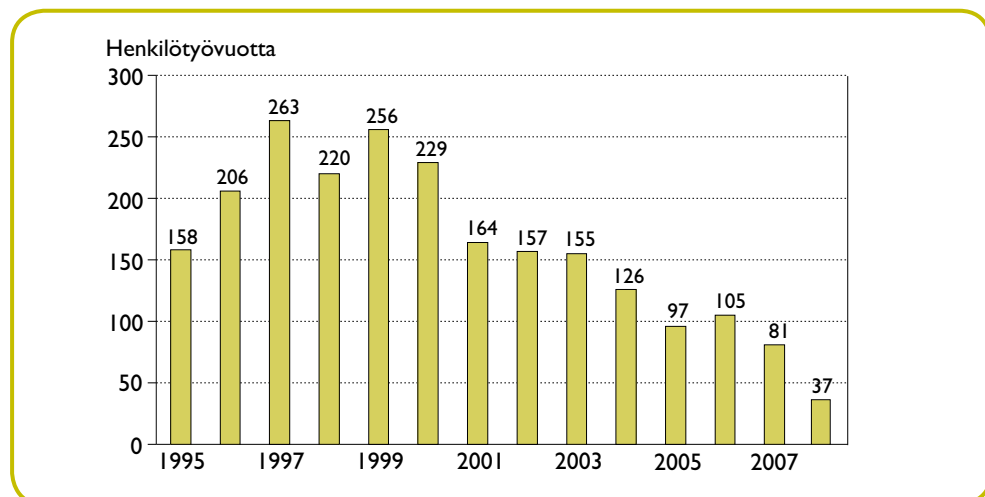


## 4 YTY-työt Lapissa vuosina 1995–2008

### 4.1

#### YTY-töiden työllistämisaikutukset

YTY-työt ovat olleet merkittävä työllistäjä Lapin läänin syrjäisillä, työttömyyden vaivaamilla alueilla. YTY-töillä on pystytty tarjoamaan työtilaisuuksia sekä ammattitaitoisille työttömille että monille koulutus-, työhistoria- tai muun taustan vuoksi vaikeasti työllistettäville. Se onkin avannut monille ainoan tien takaisin työelämän pariin. Vuosien 1995–2008 aikana YTY-työt ovat työllistäneet 6 069 henkilöä työllistämisaikutuksen ollessa 2 255 henkilötyövuotta (liite 2).



Kuva 42. YTY-töiden työllistämisaikutus henkilötyövuosina 1995–2008.

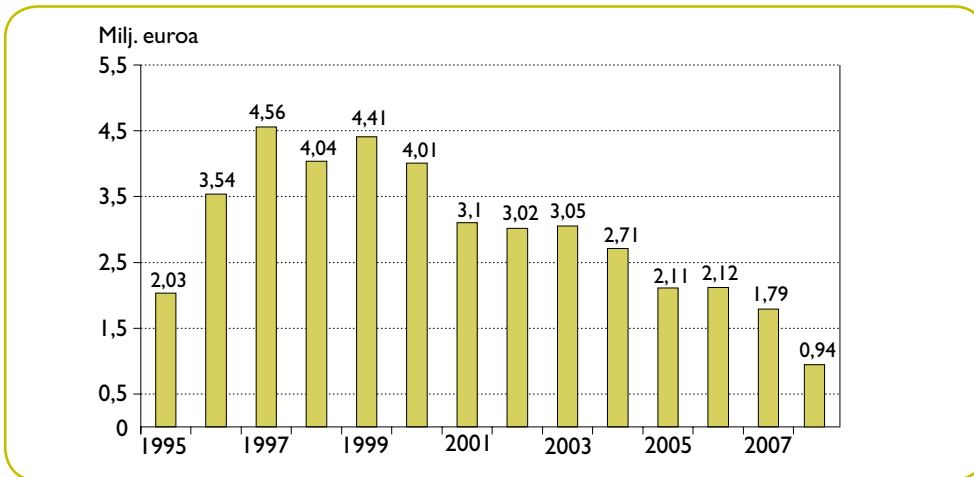
### 4.2

#### YTY-töiden kustannukset

YTY-töiden kokonaiskustannukset vuosien 1995–2008 aikana ovat olleet yhteensä 54 miljoonaa euroa (liite 2). Ne muodostuvat seuraavasti:

- palkkauskulut 41 miljoonaa euroa
- oheiskulut 13 miljoonaa euroa

YTY-töiden palkkauskulut on katettu työvoimatoimistojen myöntämistä palkkaperusteisista työllisyysmäärärahoista. Oheiskulut muodostuvat työntekijöihin kohdistuvista kuluista, työkohteiden kone- ja materiaalikuluista sekä YTY-töiden hallinnointikuluista. Ne on katettu työvoimatoimistojen, kuntien, ympäristöministeriön sekä muiden yhteistyökumppaneiden myöntämistä varoista. Oheiskuluissa ei ole huomioitu kaikkia Lapin ympäristökeskukselle YTY-töiden hallinnoinnista aiheutuneita kuluja esim. virkatyötä.



Kuva 43. YTY-töiden palkkauskulut vuosina 1995–2008.

### 4.3

## Työkohteet

YTY-töitä on tehty vuosien kuluessa jokaisessa Lapin läänin kunnassa. Työkohteet ovat sijoittuneet tasaisesti eri puolille lääniä painottuen voimakkaimmin työttömyyden vaivaamille alueille. Suosituimpina ovat olleet ulkoiluun ja virkistyskäyttöön sekä kulttuuriympäristön hoitoon liittyvien töiden tekeminen.

Vuosien 1996–2008 aikana YTY-töinä on mm.:

- raivattu apajapaikkoja 267 ha
- tehty ravintoketjukunnostusta (roskakalan pyynti) 348 tn
- niitetty vesikasvustoa 1 438 ha
- purettu maisemaa rumentavia rakennuksia 330 kpl
- tehty maisemanhoitorauvauksia 5 048 ha
- kunnostettu vanhoja rakennuksia 1 143 kpl
- rakennettu ja kunnostettu laavuja ja kotia 584 kpl
- rakennettu laitureita, telarantoja ja veneenlaskuluiskia 162 kpl
- rakennettu lintutorneja 45 kpl
- rakennettu ja kunnostettu luontopolkuja 50 kpl
- rakennettu nuotiopaikkoja 142 kpl
- rakennettu ja kunnostettu pitkospuita 88 km
- rakennettu ja kunnostettu ulkoilu- ja retkeilyreittejä 8 496 km
- rakennettu puuvajoja, käymälöitä ym. rakenteita 729 kpl
- rakennettu ja kunnostettu jätteenkeräyspaikkoja 230 kpl
- kerätty romuautoja 1 391 tn

Esimerkkejä YTY-töinä rakennetuista liikuntaesteisille sopivista ulkoilu- ja virkistyskäytön kohteista



Kuva 44. Ranuan Portimojärven uimarannan lintutorni. Kuva Reijo Kallioniemi.

Kuva 45. Alkunkarinlahden luontopolku Torniossa. Kuva Reijo Kallioniemi.

Kuva 46. Tulistelupaikka Enontekiön Sotkajärvellä. Kuva Sirpa Lithovius.

## 5 Yhteenveto

Viidestoista YTY-työvuosi saatiin kunniallisesti päätökseen, vaikka määrärahoja oli vähennetty edelliseen vuoteen verrattuna. Paljon saatiin kuitenkin hyvää ja näkyvää aikaan. Kohteet ovat saaneet paljon myönteistä palautetta. Maisemanhoidon hyödyt on huomattu. Vesistönäkymien avauksilla on kaunistettu maisemia ja parannettu samalla liikenneturvallisuutta. Ilman YTY-työllistämistä olisivat monet kohteet todennäköisesti jääneet kokonaan toteuttamatta. Ulkoilu- ja virkistyskäytön kohteista on tullut lukuisasti uusia esityksiä varsinkin kyläyhdistyksiltä.

Vuosikausien nousun jälkeen maailmantalous on ajautunut taantumaan. Vaikutukset näkyvät myös jo Suomessa. Yritykset supistavat toimintaansa ja työvoimaa irtisanotaan tai lomautetaan. YTY-töillekin löytyisi yhä enemmän tarvetta varsinkin Lapissa. Toivottavasti valtio ei enää supista määrärahoja, jotta YTY-töitä voitaisiin jatkaa myös tulevaisuudessa.

### LÄHTEET

Kuntien vuoden 2007–2008 YTY-vuosiraportit



Kuva 47. Nuotanvetoa Lijankijärvellä. Kuva Esko Ollila.

## YTY-töiden kustannuksia Lapissa vuonna 2008 (€)

Kunta	Työvoima		Palkkauskulut		Kuntien saama laskennallinen verotulo*	Kuntien maksamat oheiskulut	Oheiskulut				Kaikki kulut yhteensä	Vuosi-kustannus/työntekijä
	Työn-tekijöitä yhteensä	Työllisyys-vuosia	Palkkaus-kulut (ilman sivukuluja)	Palkkaus-kulut (sivu-kuluineen)			Työvoima-toimistojen maksamat oheiskulut	Muiden maksamat oheiskulut	Oheiskulut yhteensä			
Enontekiö	21	5	103 776	126 653	20 755	3 715	26 258	6 880	36 853	163 506	23 762	
Inari	7	3	65 621	80 087	12 468	31 290	7 642	1 410	40 342	120 429	25 264	
Kemi	0	0	0	0	0	0	0	0	0	0	0	
Kemijärvi	7	3	66 148	80 730	12 899	9 320	9 560	300	19 180	99 910	25 467	
Keminmaa	0	0	0	0	0	0	0	0	0	0	0	
Kitilä	11	4	72 401	88 362	13 756	16 300	13 514	6 620	36 434	124 796	25 246	
Kolari	0	0	0	0	0	0	0	0	0	0	0	
Muonio	0	0	0	0	0	0	0	0	0	0	0	
Pelkosenniemi	7	3	67 188	82 000	14 110	19 478	14 646	4 460	38 584	120 584	25 868	
Pello	6	2	31 710	38 700	6 263	1 868	6 206	5 080	13 154	51 854	24 494	
Posio	7	3	66 985	81 752	13 062	2 447	12 733	4 288	19 468	101 220	24 550	
Ranua	0	0	0	0	0	0	0	0	0	0	0	
Rovaniemi	6	2	43 780	53 431	8 537	18 691	10 342	0	29 033	82 464	24 287	
Salla	7	3	63 747	77 800	12 431	10 439	15 552	0	25 991	103 791	24 543	
Savukoski	7	3	62 783	76 624	12 557	2 985	11 906	0	14 890	91 514	25 541	
Simo	0	0	0	0	0	0	0	0	0	0	0	
Sodankylä	6	3	61 132	74 609	11 921	27 975	13 384	0	41 359	115 968	24 870	
Tervola	0	0	0	0	0	0	0	0	0	0	0	
Tornio	0	0	0	0	0	0	0	0	0	0	0	
Utsjoki	0	0	0	0	0	0	0	0	0	0	0	
Ylitornio	5	1	22 123	27 000	4 259	9 423	1 007	0	10 430	37 430	21 600	
LAP**	3	2	46 642	56 924	9 095	11 747	0	0	11 747	68 671	36 028	
<b>YHTEENSÄ</b>	<b>100</b>	<b>37</b>	<b>774 036</b>	<b>944 672</b>	<b>152 111</b>	<b>165 678</b>	<b>142 750</b>	<b>29 038</b>	<b>337 466</b>	<b>1 282 138</b>		

\* Kuntien verotulo on laskettu kertomalla kuntaan maksettu palkkatulo kunnan tuloveroprosentilla.

\*\* Lapin ympäristökeskuksen työntekijät on työllistetty Rovaniemen kaupungin työvoimatoimiston kautta.

## YTY-töiden kustannuksia Lapissa vuonna 1995–2008 (€)

Vuosi	Työvoima		Palkkakulut			Oheiskulut			Kaikki kulut yhteensä
	Työntekijöitä yhteensä	Työllisyysvaikutus vuosia	Palkkakulut (ilman sivukuluja)	Kaikki palkkauskulut (sivukuluihin)	Kuntien saama laskennallinen verotulo	Kuntien maksamat oheiskulut	Muiden maksamat oheiskulut	Oheiskulut yhteensä	
1995	395	158	1 664 722	2 031 710	294 598	Oheiskulutiedot puuttuvat			2 031 710
1996	512	206	2 896 863	3 535 476	514 083	420 190	442 288	862 478	4 397 954
1997	669	263	3 737 954	4 561 986	663 217	525 053	841 501	1 366 554	5 928 540
1998	739	220	3 312 332	4 042 536	598 323	521 039	673 895	1 194 934	5 237 470
1999	639	256	3 615 836	4 412 947	656 516	507 928	915 447	1 423 375	5 836 322
2000	616	229	3 288 972	4 014 026	603 200	453 182	840 218	1 293 400	5 307 426
2001	447	164	2 541 921	3 102 287	470 600	347 220	654 381	1 001 601	4 103 888
2002	408	157	2 474 846	3 020 426	457 605	394 532	643 503	1 038 035	4 058 461
2003	416	155	2 498 664	3 049 495	465 809	435 889	752 470	1 188 359	4 237 854
2004	315	126	2 216 529	2 705 163	407 087	407 932	566 214	974 146	3 679 309
2005	333	97	1 727 285	2 108 065	321 894	377 755	469 059	846 814	2 954 879
2006	271	105	1 738 900	2 122 240	333 036	321 263	465 251	786 514	2 908 754
2007	209	81	1 397 428	1 705 491	319 038	305 007	338 209	643 216	2 348 707
2008	100	37	774 036	944 672	143 016	165 678	171 788	337 466	1 282 138
<b>Yhteensä</b>	<b>6 069</b>	<b>2 255</b>	<b>33 886 288</b>	<b>41 356 520</b>	<b>6 248 022</b>	<b>5 182 668</b>	<b>7 774 224</b>	<b>12 956 892</b>	

## KUVAILEHTI

Julkaisija	Lapin ympäristökeskus	Julkaisu-aika Heinäkuu 2009		
Tekijä(t)	Sirpa Lithovius			
Julkaisun nimi	<b>YTY-työt Lapissa vuonna 2008. Raportti</b>			
Julkaisusarjan nimi ja numero	Lapin ympäristökeskuksen raportteja 1/2009			
Julkaisun teema				
Julkaisun osat/ muut saman projektin tuottamat julkaisut	www.ymparisto.fi/lap/julkaisut			
Tiivistelmä	<p>YTY-töillä tarkoitetaan valtion palkkaperusteisella työllistämistuella toteutettuja ympäristönsuojelua ja -hoitoa edistäviä töitä, jotka perustuvat ympäristöministeriön asettaman työryhmän mietintöön (30.5.1993). Lapissa YTY-töitä on tehty viisitoista vuotta. Työministeriön, TE-keskuksen työvoimaosaston, ympäristöministeriön ja kuntien rahoituspäätökset vaikuttavat keskeisesti töiden toteutumiseen. Lapin ympäristökeskus on toiminut koko ajan YTY-töiden hallinnoijana ja pääorganisoijana Lapissa.</p> <p>YTY-työt ovat keskittyneet pääasiassa vesistöjen ja kulttuuriympäristön hoitoon, ulkoiluun ja virkistyskäyttöön, jätehuoltoon sekä luonnonsuojeluun. Työkohteet valitaan yhteistyössä kuntien ja työviranomaisten kanssa. Kohteiden valintaan vaikuttavat niiden yleishyödyllisyys sekä positiiviset vaikutukset alueen ympäristöön ja elinkeinoelämään.</p> <p>YTY-työt on koettu erittäin toimivaksi työllistämismuodoksi koko maakunnassa syrjäkyliä myöten. Vuosien varrella Lapin ympäristökeskus on työllistänyt YTY-töiden kautta yli 6 000 pitkäaikaistyötöntä. Työllistämisestä aiheutuvien taloudellisten ja sosiaalisten vaikutusten lisäksi YTY-töillä on selkeä positiivinen merkitys kylien elinvoimaisuuteen ja asuttuna säilymiseen, alueiden käyttökelpoisuuteen sekä ympäristön viihtyisyyteen. YTY-työt parantavat omalta osaltaan alueiden matkailuelinkeinojen toimintamahdollisuuksia.</p>			
Asiasanat	ympäristö, ympäristönhoito, työllisyys, Lappi			
Rahoittaja/ toimeksiantaja	Lapin ympäristökeskus			
	ISBN 978-952-11-3513-2 (nid.)	ISBN 978-952-11-3514-9 (PDF)	ISSN 1796-1971 (pain.)	ISSN 1796-198X (verkkokj.)
	Sivuja 32	Kieli Suomi	Luottamuksellisuus Julkinen	Hinta (sis. alv 8 %) -
Julkaisun myynti/ jakaja	Lapin ympäristökeskus, PL 8060, 96101 ROVANIEMI Puh. 020 690 173, faksi (016) 310 340 sähköposti: kirjaamo.lap@ymparisto.fi			
Julkaisun kustantaja	Lapin ympäristökeskus			
Painopaikka ja -aika	Yliopistopaino, Helsinki 2009			

## SISDOALLOSIIDU

<i>Almustahti</i>	Lappi birasguovddáš			<i>Almustahttináigi</i> Suoidnemánu 2009
<i>Dahkki(t)</i>	Sirpa Lithovius			
<i>Prentosa namma</i>	<b>YTY-työt Lapissa vuonna 2008. Raportti</b> (YTY-barggut Lappis jagis 2008. Raporta)			
<i>Prentosa namma ja nummir</i>	Lapin ympäristökeskuksen raportteja 1/2009			
<i>Prentosa temá</i>				
<i>Prentosa oasis / eará seammá prošeavtta prentosat</i>	www.ymparisto.fi/lap/julkaisut			
<i>Čoahkkáigeassu</i>	<p>YTY-bargguin dárkkuhuvvojit stáhta bálkávuodot barggahusdoarjagiin ollašuttovuvvon birrasa suodjaleami- ja dikšuma ovddideaddji barggut, mat vuodduvvet birasministeriija ášahan barggoavkku smiehtamuššii (30.5.1993). Sámis YTY-barggut leat bargon vihttanuppelot doaibmajagi áigge. Bargoministeriija, BE-guovddáša bargofápmoossodaga, birasministeriija ja gielddaid ruhtadanmearrádušat váikkuhit mearkašahhtiláhkai bargguid ollašuttimii. Lappi birasguovddáš lea doaibman oppa áigge YTY-bargguid hálddahusa dikšun ja váldoorganiserejeaddjin Lappis.</p> <p>YTY-barggut leat vudjon váldoáššis čázadagaid ja kulturbirrasa dikšumii, olgolihkadeapmai ja lustageavaheapmai, bázahusfuolahussii sihke luonddusuodjaleapmai. Bargočuozahagat válljejuvvojit ovttasbarggus gielddaiguin ja bargoeiseválddiiguin. Čuozahagaid válljemii váikkuhit daid oktasašávki sihke positiivvalaš váikkuhusat guovllu birrasii ja ealáhuseallimii.</p> <p>YTY-barggut leat vásihuvvon erenoamáš doaibmi bargguidahttinvuohkin oppa eanagottis doaresbealegiliid ráje. Jagiid mielde Lappi birasguovddáš lea bargguidahttan YTY-bargguid bokte badjel 6 000 guhkesáiggebargguheami. Bargguidahttimis šaddi ekonomalaš ja sosiálalaš váikkuhusaid lassin YTY-bargguin lea čielga positiivvalaš mearkašupmi giliid eallinfápmui ja seailumii ássojuvvon guovlun, guovlluid vuogasvuhtii sihke birrasa guoibmáivuhtii. YTY-barggut buoridit maid oasisis guovlluid turismaealáhusaid doaibmanvejolašvuodaid.</p>			
<i>Áššesánit</i>	biras, birrasadikšun, barggolašvuolta, Lappi			
<i>Ruhtadeaddji/ doaidmaaddi</i>	Lappi birasguovddáš			
	ISBN 978-952-11-3513-2 (nadjus)	ISBN 978-952-11-3514-9 (PDF)	ISSN 1796-1971 (deattus)	ISSN 1796-198X (internetpr.)
	<i>Siiddut</i> 32	<i>Giella</i> Suomagiella	<i>Luhtolašvuolta</i> Almmolaš	<i>Haddi (sist. álv 8 %)</i>
<i>Prentosa vuovdin/ juohkki</i>	Lapin ympäristökeskus, PL 8060, 96101 Rovaniemi Telefon 020 690 173, fákxa (016) 310 340 E-mail: kirjaamo.lap@ymparisto.fi			
<i>Prentosa goastideaddji</i>	Lappi birasguovddáš			
<i>Prentenbáiki ja áigi</i>	Yliopistopaino, Helsinki 2009			





LAPIN  
YMPÄRISTÖKESKUS

Lapin ympäristökeskus  
PL 8060  
96101 Rovaniemi  
Puh. 020 690 173  
Sähköposti: kirjaamo.lap@ymparisto.fi

**ISBN 978-952-11-3513-2 (nid.)**

**ISBN 978-952-11-3514-9 (PDF)**

**ISSN 1796-1971 (pain.)**

**ISSN 1796-198X (verkkoj.)**