



Sisäministeriö
Inrikesministeriet

Inre säkerhet | Inrikesministeriets publikationer 2025:16

Anvisning för planering av räddningsväsendets aktionsberedskap

Inrikesministeriets publikationer 2025:16

Anvisning för planering av räddningsväsendets aktionsberedskap

Inrikesministeriet Helsingfors 2025

Julkaisujen jakelu

Distribution av publikationer

**Valtioneuvoston
julkaisuarkisto Valto**

Publikations-
arkivet Valto

julkaisut.valtioneuvosto.fi

Inrikesministeriet

CC BY-NC-SA 4.0

ISBN pdf: 978-952-324-367-5

ISSN pdf: 2490-077X

Layout: Statsrådets förvaltningsenhet, publikationsverksamheten

Helsingfors 2025

Anvisning för planering av räddningsväsendets aktionsberedskap

Inrikesministeriets publikationer 2025:16	Tema	Inre säkerhet
--	-------------	---------------

Utgivare	Inrikesministeriet
-----------------	--------------------

Utarbetad av	Inrikesministeriet
Språk	svenska

Sidantal	59
-----------------	----

Referat

Enligt lagen om ordnande av räddningsväsendet ska räddningsväsendets tjänster planeras och fullgöras så att de kan skötas så effektivt och ändamålsenligt som möjligt och så att behövliga åtgärder vid olyckor och tillbud kan vidtas effektivt och utan dröjsmål. Denna anvisning för planering av räddningsväsendets aktionsberedskap baserar sig på tidigare anvisningar för planering av aktionsberedskapen. Anvisningen har kompletterats och preciserats så att planeringen av aktionsberedskapen och uppföljningen av utfallet blir en enhetligare del av omvärlds- och riskanalysen och av förebyggandet av olyckor. Ett mål är också att uppföljningen av verksamheten och av informationen ska vara enhetlig på riksnivå.

Nyckelord	räddningsväsendet, räddningsverksamhet, aktionsberedskap (organisationer), planering, anvisningar
------------------	---

ISBN PDF	978-952-324-367-5
-----------------	-------------------

Ärendenummer	VN/18671/2022
---------------------	---------------

ISSN PDF	2490-077X
-----------------	-----------

Projektnummer	
----------------------	--

URN-adress	https://urn.fi/URN:ISBN:978-952-324-367-5
-------------------	---

Pelastustoimen toimintavalmiuden suunnitteluohje

Sisäministeriön julkaisuja 2025:16**Julkaisija**

Sisäministeriö

TeemaSisäinen
turvallisuus**Yhteisötekijä**

Sisäministeriö

Kieli

ruotsi

Sivumäärä

59

Tiivistelmä

Pelastustoimen järjestämislain mukaan pelastustoimen palvelut on suunniteltava ja toteutettava siten, että ne voidaan hoitaa mahdollisimman tehokkaalla ja tarkoituksenmukaisella tavalla ja että onnettomuus- ja vaaratilanteissa tarvittavat toimenpiteet voidaan suorittaa viivytyksettä ja tehokkaasti. Tämä pelastustoimen toimintavalmiuden suunnitteluohje perustuu edeltäviin toimintavalmiuden suunnitteluohjeisiin. Ohjetta on täydennetty ja tarkennettu siten, että toimintavalmiuden suunnittelu ja toteuman seuranta asettuu yhtenäisemmäksi osaksi toimintaympäristö- ja riskianalyysiä sekä onnettomuuksien ehkäisytyötä. Tavoitteena on myös, että toiminnan ja tietojen seuranta olisi valtakunnallisesti yhdenmukaista.

Asiasanat

pelastustoimi, pelastustoiminta, toimintavalmius (organisaatiot), suunnittelu, ohjeet

ISBN PDF

978-952-324-367-5

Asianumero

VN/18671/2022

ISSN PDF

2490-077X

Hankenumero**Julkaisun osoite**<https://urn.fi/URN:ISBN:978-952-324-367-5>

Instruction for Planning the Operational Capability of Rescue Services

Publications of the Ministry of the Interior 2025:16 **Subject** Internal security

Publisher Ministry of the Interior

Group author Ministry of the Interior

Language Swedish

Pages

59

Abstract

Under the Act on Organising Rescue Services, rescue services must be planned and performed so that they can be carried out in the most effective and appropriate way, ensuring timely and effective responses to accidents and dangerous situations. This revised instruction for planning the operational capability of rescue services is based on the previous instruction. It has been updated with new and more detailed information to better integrate planning and monitoring with the analysis of the operating environment, risk analysis, and incident and accident prevention. Another objective is to ensure uniform national monitoring of activities and data.

Keywords rescue services, rescue operations, operational capability (organisations), planning, instructions

ISBN PDF 978-952-324-367-5

Reference number VN/18671/2022

ISSN PDF 2490-077X

Project number

URN address <https://urn.fi/URN:ISBN:978-952-324-367-5>

Innehåll

1	Inledning	8
1.1	Anvisningens syfte och mål	9
2	Definitioner	10
2.1	Olycks- och säkerhetssituationer.....	10
2.2	Räddningsverksamhet.....	11
2.3	Prestationsförmåga och förmågor.....	13
2.4	Planering av aktionsberedskapen	14
3	Författningar	17
3.1	Lagar	17
3.2	Förordningar.....	18
4	Planering av räddningsverksamhetens aktionsberedskap	21
4.1	Utveckling av aktionsberedskapen	24
5	Aktionsberedskap för vanliga olyckor	25
5.1	Bedömning av servicebehovet.....	25
5.1.1	Riskrutor för räddningsverksamhetens aktionsberedskap.....	26
5.1.2	Bedömning av det prestationsspecifika servicebehovet.....	27
5.2	Planering av aktionsberedskapen	28
5.2.1	Räddningsverksamhetens första insats	29
5.2.2	Räddningsverksamhet som uppdraget kräver.....	30
5.2.3	Formationsplanering och mål för aktionsberedskapstiden.....	32
5.3	Utvärdering av planeringen och utfallet.....	33
5.3.1	Räddningsverksamhetens första insats	34
5.3.2	Räddningsverksamhet som uppdraget kräver.....	36
5.3.3	Aktionsberedskapstid för räddningsgrupper och räddningsplutoner	37
6	Aktionsberedskap för omfattande olyckor	38
6.1	Bedömning av servicebehovet.....	39
6.2	Planering av aktionsberedskapen	39
6.3	Utvärdering av planeringen och utfallet.....	41

7	Aktionsberedskap vid störningar och undantagsförhållanden	42
7.1	Bedömning av servicebehovet.....	42
7.2	Planering av aktionsberedskapen	43
7.3	Bedömning av planeringen	45
8	Ledning av räddningsverksamhet, tillkallande av formationer och beredskapsnivåer	46
8.1	Ledning av räddningsverksamhet.....	46
8.2	Tillkallande av räddningsformationer.....	46
8.3	Räddningsväsendets beredskapsnivåer.....	47
	Källor	49
	Bilagor	50
	Bilaga 1. Minimikrav på förmågorna hos räddningsväsendets första insats	50
	Bilaga 2. Förmåga att inleda den räddningsverksamhet som uppdraget kräver.....	53
	Bilaga 3. Exempel på stommen för aktionsberedskapsplanen för räddningsverkets räddningsverksamhet	55
	Bilaga 4. Bildande av riskklasser	57

1 Inledning

Syftet med räddningslagen (379/2011) är att förbättra människornas säkerhet och minska antalet olyckor. Lagens syfte är också att när en olycka är överhängande eller har inträffat ska människor räddas, viktiga funktioner tryggas och följderna av olyckan begränsas effektivt. Syftet med räddningsväsendets tjänster är att säkerställa att människor får den organiserade hjälp de behöver när olyckor hotar eller redan har inträffat och att konsekvenserna av en olycka blir så små som möjligt för individer och viktiga samhällsfunktioner.

Enligt 3 § i lagen om ordnande av räddningsväsendet (613/2021) ska räddningsväsendets tjänster planeras och fullgöras så att de kan skötas så effektivt och ändamålsenligt som möjligt och så att behövliga åtgärder vid olyckor och tillbud kan vidtas effektivt och utan dröjsmål. Räddningsväsendet ska enligt lagen ordnas så att uppgifterna kan skötas även i störningssituationer och under undantagsförhållanden som drabbar samhället. Valfärdsområdesfullmäktige beslutar om räddningsväsendets servicenivå.

När beslutet om servicenivån fattas ska enligt 6 § i lagen om ordnande av räddningsväsendet nationellt betydande risker beaktas, faror som finns i området klarläggas och de risker farorna medför bedömas samt verksamhetens mål, tillgängliga resurser, de tjänster som produceras och servicenivån bestämmas. Räddningsväsendet ansvarar bland annat för riskbedömning, förebyggande av olyckor, räddningsverksamhet och beredskap för befolkningsskydd samt planering och dimensionering av räddningsväsendets tjänster enligt riskerna i omvärlden.

Denna anvisning för planering av räddningsväsendets aktionsberedskap grundar sig på tidigare anvisningar för planering av aktionsberedskap (2003 och 2012). Motiveringarna och strukturen i de tidigare anvisningarna har beaktats i uppdateringen. Anvisningen har kompletterats och preciserats så att planeringen av aktionsberedskapen och uppföljningen av utfallet blir en mer enhetlig del av omvärlds- och riskanalysen och arbetet med att förebygga olyckor. Målet är också att uppföljningen av verksamheten och uppgifterna ska vara enhetlig på riksnivå.

1.1 Anvisningens syfte och mål

Syftet med anvisningen för planering av räddningsväsendets aktionsberedskap är att ta fram enhetliga principer för ordnandet av räddningsverksamheten och dess beredskap. Målet med anvisningen är att säkerställa att räddningsverksamhetens tjänster genomförs på ett jämlikt och högklassigt sätt både nationellt och regionalt. Dessutom är målet att räddningsväsendets system ska ha förmåga att genomföra jämlika och nationellt enhetliga räddningstjänster som motsvarar risker och hot i hela landet (Valtioneuvosto: SM 99/2022). Planeringsanvisningen styr räddningsväsendet att planera räddningsverksamhetens och beredskapens aktionsberedskap för de uppgifter och situationer som inte har kunnat förhindras genom olycksförebyggande arbete.

I anvisningen fastställs hur aktionsberedskapen planeras för att hantera vanliga olyckor på lokal nivå. Dessutom fastställs hur aktionsberedskapen ska planeras och upprätthållas för omfattande olyckor samt för olika störningssituationer och undantagsförhållanden. Planeringen av beredskapen för undantagsförhållanden styrs dessutom med andra anvisningar från inrikesministeriet.

Anvisningen är särskilt avsedd för välfärdsområdenas räddningsväsenden för att planera och genomföra räddningsverksamhetens tjänster och för att på ett enhetligt sätt bedöma planerna och räddningsverksamhetens förverkligade aktionsberedskap. Tillsynsmyndigheten kan också utnyttja de definitioner och modeller som beskrivs i denna anvisning vid bedömningen av räddningsverksamhetens tjänster.

2 Definitioner

Nedan beskrivs de definitioner och begrepp som används i denna anvisning.

Aktionsberedskap avser den förmåga att avvärja olyckors inverkan och spridning som förutsätts av räddningsväsendet på basis av en riskanalys. Räddningsverksamhetens aktionsberedskap består av räddningsverksamhetens aktionsberedskapstid och prestationsförmåga.

2.1 Olycks- och säkerhetssituationer

En **vanlig olycka** är ett uppdrag som räddningsverket får där räddningsverksamheten pågår mindre än ett dygn eller där en formation som högst motsvarar en räddningspluton eller motsvarande mängd personal och materiel deltar samtidigt.

En **omfattande olycka** är till exempel en storskalig, geografiskt vidsträckt eller långvarig olycka eller ett hot som har blivit eller hotar att bli ett uppdrag som sköts av räddningsverket. För att sköta uppdraget krävs vanligtvis betydande allmän ledning av räddningsväsendet för att sköta samarbetet med myndigheter och andra aktörer. Uppdraget förutsätter vanligtvis också att kommunikations-, service- och andra stödfunktioner stärks.

- En **storskalig olycka** är ett räddningsuppdrag i ett geografiskt avgränsat område där räddningsverksamheten samtidigt förutsätter en formation som minst motsvarar ett räddningskompani och en ledningsorganisation som behövs för att leda det.
- En **geografiskt vidsträckt olycka** är en situation med flera samtidiga räddningsuppdrag som är utspridda. I räddningsverksamheten deltar samtidigt en formation som är minst lika stor som ett räddningskompani eller motsvarande mängd personal och materiel, och den ledningsorganisation som behövs för att leda formationerna.
- En **långvarig olycka** är ett räddningsuppdrag som binder en räddningspluton eller motsvarande mängd personal och materiel samt den ledningsorganisation som behövs för att leda formationen till räddningsverksamheten i minst ett dygn utan avbrott.

En **katastrof** är en olycka med särskilt allvarliga följder. Både en vanlig och en omfattande olycka kan samtidigt vara en katastrof.

En **störningssituation** avser i denna anvisning ett sådant hot eller en sådan händelse som äventyrar samhällets vitala funktioner eller strategiska uppgifter, men som inte direkt orsakar en omfattande olycksituation för räddningsväsendet.

Undantagsförhållanden är en sådan situation som avses i 3 § i beredskapslagen (1552/2011) där nationens eller samhällsordningens existens är hotad. Bestämmelser som tas i bruk separat under undantagsförhållanden kan påverka räddningsväsendet, dess uppgifter och befogenheter. Om undantagsförhållandena inte medför direkta konsekvenser för räddningsväsendet är det med tanke på planeringen av räddningsverksamheten fråga om en situation som påminner om en störningssituation.

En **befolkningsskyddssituation** är en situation under sådana undantagsförhållanden som avses i 3 § 1 och 2 punkten i beredskapslagen (1552/2011) där räddningsmyndigheterna sköter de befolkningsskyddsuppgifter som de ansvarar för.

2.2 Räddningsverksamhet

Att ställa uppdrag i kö innebär att ett uppdrag för räddningsväsendet till exempel till följd av en anhopning av uppgifter kan få vänta vid nödcentralen tills uppdraget kan förmedlas till en enhet eller resurs. Vid en anhopning av uppdrag kan räddningsväsendets uppgifter också förmedlas till exempel till räddningsverkets läges- och ledningscentral enligt en modell som tas i bruk separat i sådana situationer. Då administreras väntetiden, prioriteringen och förmedlingen av uppdrag till räddningsväsendets resurser vid läges-/ledningscentralen i stället för nödcentralen.

Ett **brådskande uppdrag för räddningsverksamheten** är en situation när en eldsvåda, någon annan olycka eller risk för en eldsvåda eller olycka kräver skyndsamma åtgärder för att skydda eller rädda människors liv eller hälsa, egendom eller miljön och åtgärderna inte kan vidtas på egen hand av den som drabbats av olyckan eller risken för den eller inte ankommer på någon annan myndighet eller organisation. Brådskande uppdrag inom räddningsverksamheten är uppdrag som klassificerats i prioritetssklass A–D.

Prioritetsklassificering av uppgifter inom räddningsverksamheten

- Prioritetsklass A innebär en omedelbar uppgift som handlar om att rädda människor, miljö eller betydande egendomsvärden. Förflyttningen till uppdragsplatsen sker som utryckningskörning. I regel kan uppdraget inte ställas i kö.
- Prioritetsklass B innebär en obekräftad uppgift som handlar om att rädda människor, miljö eller betydande egendomsvärden. Förflyttningen till olycksplatsen sker som utryckningskörning.
- Uppdrag i prioritetssklass C är till exempel statiska olyckor som inte bedöms orsaka direkta ytterligare betydande skador. Förflyttningen till uppdragsplatsen sker inte som utryckningskörning, om inte räddningsledaren anser att det är nödvändigt på basis av tillgängliga uppgifter.
- Uppdrag i prioritetssklass D förutsätter inga omedelbara åtgärder, men ska skötas vid en operativt lämplig tidpunkt eller vid en tidpunkt som avtalas separat med kunden. Förflyttningen till olycksplatsen sker inte som utryckningskörning.

Räddningsverksamhetens formationer består av enhet, räddningsgrupp, räddningspluton, räddningskompani och räddningssammanslutning.

- En **enhet** är en verksamhetshelhet bestående av en person eller personal, fordon och materiel och som kan agera självständigt. Enheter är till exempel en räddningsenhet, släckningsenhet, röjningsenhet, tankenhet, stegenhet eller spetsenhet.
- En **räddningsgrupp** består av en ledare, minst tre och högst sju personer, samt fordon och utrustning och som har den prestationsförmåga som uppdraget som formationen fått kräver.
- En **räddningspluton** består av en ledare samt minst två och högst fem räddningsgrupper samt fordon och utrustning som har den prestationsförmåga som uppdraget som formationen fått kräver.
- Ett **räddningskompani** består av en ledare, en stab som bistår räddningsledaren, minst två och högst fem räddningsplutoner samt fordon och utrustning och som har den prestationsförmåga som uppdraget som formationen fått kräver.
- En **räddningssammanslutning** består av en ledare, en ledningscentral och minst två räddningskompanier med stödformationer samt fordon och utrustning som har den prestationsförmåga som uppdraget som formationen fått kräver.

Räddningsväsendets beredskapsnivåer är grundberedskap, skärpt beredskap och full beredskap. Grundberedskapen kan kompletteras med åtgärder som ingår i skärpt uppföljning.

Värdlandsstöd (HNS, Host Nation Support) avser stöd från värdlandet i anslutning till internationellt bistånd för att de internationella hjälpstyrkornas och förnödenheternas inresa, räddningsverksamhet och utresa samt transitering via Finland ska fungera effektivt i en olyckssituation.

2.3 Prestationsförmåga och förmågor

Förmågor avser resurser som används för att skapa den kapacitet som behövs. Förmågor består till exempel av personer och deras kompetens, material, anordningar, system, verksamhetssätt, planer och avtal.

Prestationsförmåga avser organisationens förmåga att klara av sina uppgifter genom egna åtgärder eller i samarbete med andra aktörer. Prestationsförmågan består av en eller flera förmågor.

Prestationskrav är definitioner eller krav som ställs på ett system eller en verksamhetsmodell för att dess prestation ska motsvara ett visst mål eller en viss standard. Räddningsväsendets prestationskrav är enhetliga på riksnivå och fastställs av inrikesministeriet.

Prestationsmål är den målnivå för räddningsväsendets prestationsförmåga som fastställts av den instans som ansvarar för ordnandet av räddningsväsendets tjänster. Räddningsväsendets prestationsmål grundar sig på riksomfattande, regionala eller lokala risker och hot samt på nationellt fastställda prestationskrav. Till exempel fastställer räddningsväsendets prestationsmål de resurser som behövs för att åstadkomma servicenivån och deras placering i området. I samband med beslutet om servicenivån beslutar välfärdsområdets räddningsväsende lokalt om behovet av prestationsförmåga och hur tjänsten ska genomföras på strategisk nivå. När aktionsberedskapen planeras preciseras prestationsförmågans behov, genomförande och placering.

2.4 Planering av aktionsberedskapen

Aktionsberedskapsplan avser en plan eller planhelhet för arrangemang i anslutning till räddningsverksamheten som utarbetats av välfärdsområdets räddningsverk och med vilka man svarar på riskerna med hjälp av räddningsverksamheten. I aktionsberedskapsplanen beskrivs hur den servicenivå för räddningsverksamheten som fastställts i välfärdsområdets beslut om servicenivån genomförs på ett sätt som motsvarar hoten och riskerna.

Objekt som kräver särskild översyn är ett objekt där verksamheten eller förhållandena medför större risk än normalt för människors säkerhet, brandsäkerheten eller miljön eller ett objekt som är viktigt med tanke på tryggandet av samhällets kritiska funktion.

OFRP – Olyckor med förhöjd räddningspotential har inträffat i räddningsväsendets uppdrag i prioritetssklass A och B som används i statistikmodellen för att fastställa riskklasser för riskrutor. I modellen har man identifierat uppdragstyper där den första enhetens snabba aktionsberedskap har ökat möjligheten att rädda människor, miljö eller egendom från de skador som en olycka orsakar (Finsk term: KoPPO – Kohonneen pelastuspotentialiaalin onnettomuudet).

Planeringen av räddningsverksamhetens aktionsberedskap består av följande delar:

- planering av aktionsberedskap för vanliga olyckor,
- planering av aktionsberedskap för omfattande olyckor,
- aktionsberedskap för störningssituationer och undantagsförhållanden.

En **riskanalys** innefattar sådana centrala hot och risker som identifierats utgående från bedömningen av verksamhetsmiljön och räddningsväsendets uppföljning av olycksutvecklingen samt förändringar i dessa risker som räddningsväsendet ska bereda sig på. Med hjälp av riskanalysen identifieras olycksrisker och andra hot som påverkar räddningsverksamheten och som besvaras med hjälp av förebyggande av olyckor, räddningsverksamhet och beredskap.

Räddningsväsendets verksamhetsmiljöanalys är en form av strategisk analys som används för att få information om externa förändringsfaktorer i verksamhetsmiljön på varje granskningsnivå (till exempel det lokala räddningsväsendet, räddningsverksamheten), och för att förutse kommande förändringar och deras inverkan

på den verksamhet som granskas. Förändringar i verksamhetsmiljön orsakas till exempel av ändringar i lagstiftningen, strategier eller styrande dokument samt olika fenomen.

Den räddningsverksamhet som uppdraget förutsätter anses börja när en räddningsformation som har den prestationsförmåga som behövs för att inleda räddningsverksamheten i uppdraget i fråga har anlänt till uppdragsplatsen. Förmågorna att inleda den räddningsverksamhet som uppdraget förutsätter ligger främst på prioriteringen att rädda människor, till exempel från rök, vatten, elpåverkan, höjder, djup eller klämning. Sekundära förmågor i anslutning till inledandet är till exempel förhindrande av olycka eller spridning av skadorna, såsom släckning och begränsning av en eldsvåda eller förhindrande av att en kemikalie sprider sig.

Räddningsverksamhetens aktionsberedskapstider

(bild 1–2)

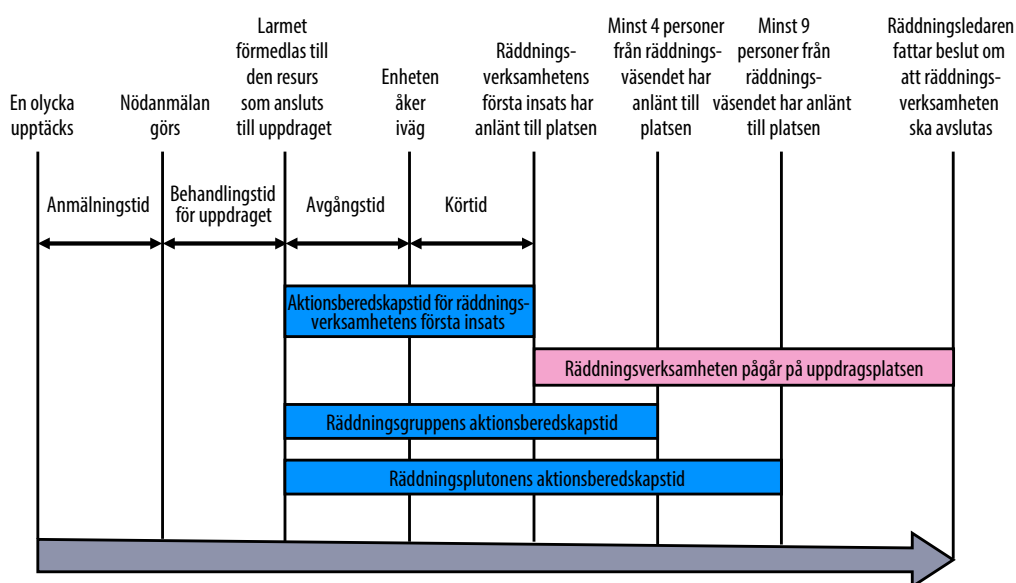
- Med **väntetid på hjälp** avses den tid som börjar när nödanmälan görs, det vill säga kopplas till nödcentralens informationssystem, och upphör när en räddningsformation som motsvarar den prestationsförmåga som uppdraget kräver har anlänt till uppdragsplatsen.

Begynnelse tiden för följande aktionsberedskapstider är när uppdraget förmedlas från nödcentralen till den första enheten eller resursen inom räddningsväsendet som ansluts till uppdraget.

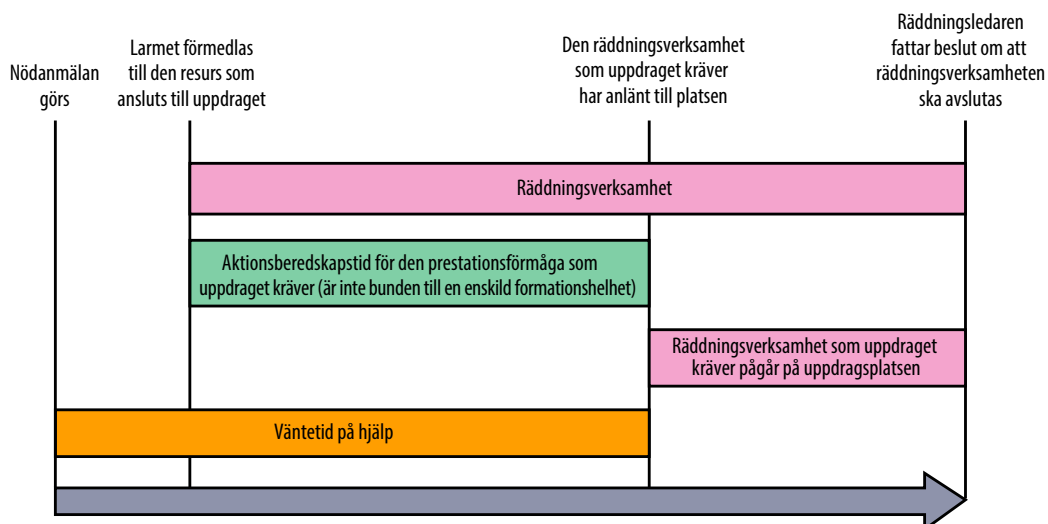
- **Aktionsberedskapstiden för räddningsverksamhetens första insats** avser den tid som avslutas när räddningsväsendets första insats som uppfyller de krav på förmåga (bilaga 1) som ställts på den anländer till platsen.
- **Räddningsgruppens aktionsberedskapstid** avser den tid som avslutas när en räddningsgrupp som uppfyller de prestationskrav som ställs på den och som består av minst fyra personer anländer till platsen.
- **Räddningsplutonens aktionsberedskapstid** avser den tid som avslutas när en räddningspluton som uppfyller de prestationskrav som ställs på den och som består av minst nio personer anländer till platsen.
- **Aktionsberedskapstid för den prestationsförmåga som uppdraget förutsätter** avser den tid som avslutas när en räddningsformation som har den prestationsförmåga som behövs för att inleda räddningsverksamheten (se till exempel bilaga 2) i uppdraget i fråga har anlänt till uppdragsplatsen. Aktionsberedskapstiden för den

prestationsförmåga som uppdraget förutsätter är inte bunden till en enskild formationshelhet, utan den kan bestå av en eller flera enheter på uppdragsplatsen.

Figur 1. Begrepp i anslutning till aktionsberedskapstid för räddningsverksamhetens formationer



Figur 2. Begrepp i anslutning till aktionsberedskapstid för räddningsverksamhetens prestationsförmåga.



3 Författningar

I detta kapitel beskrivs de centrala lagar och förordningar som styr planeringen och utvärderingen av räddningsverksamhetens tjänster.

3.1 Lagar

De viktigaste lagarna i anslutning till räddningsverksamhetens aktionsberedskap och planeringen av den är räddningslagen (379/2011) och lagen om ordnande av räddningsväsendet (613/2021).

I 2 a § i räddningslagen definieras centrala begrepp som används i räddningslagen, såsom räddningsverksamhet och samarbetsområde för räddningsverksamheten. 4 kap. i lagen innehåller bestämmelser om de instanser som ansvarar för räddningsväsendets uppgifter, såsom inrikesministeriets och välfärdsområdenas roller. Välfärdsområdenas ansvar för ordnandet av räddningsväsendet beskrivs dock närmare i lagen om välfärdsområden (611/2021) och lagen om ordnande av räddningsväsendet.

5 kap. i räddningslagen innehåller bestämmelser om räddningsverksamhet och vissa anslutande uppgifter, såsom räddningsverksamhet (32 §), larmanvisningar (33 §) och ledning av räddningsverksamhet (34 §). Bestämmelser om räddningsväsendets lägesbildsverksamhet finns i 4 kap. 31 a §.

6 kap. i räddningslagen innehåller bestämmelser om samverkan i räddningsväsendets uppgifter. Centrala bestämmelser med tanke på aktionsberedskapen är bland annat uppföljning av utvecklingen i fråga om olyckor och åtgärder i anslutning till den i 43 §, bistånd mellan räddningsverken i 45 §, myndigheternas samarbete inom räddningsverksamheten och planeringen av den i 46 § och planer för räddningsverksamheten i 47 §.

Lagen om ordnande av räddningsväsendet innehåller bestämmelser om ordnandet av räddningsväsendets tjänster i Finland.

3 § i lagen om ordnande av räddningsväsendet innehåller bestämmelser om räddningsväsendets servicenivå, 4 § innehåller bestämmelser om välfärdsområdenas organiseringsansvar och 5 § om möjligheten att samla vissa uppgifter till större helheter. 6 § innehåller bestämmelser om upprättande och godkännande av välfärdsområdets beslut om servicenivån samt om situationer där ett nytt beslut om servicenivån ska fattas.

3 kap. i lagen om ordnande av räddningsväsendet innehåller bestämmelser om styrning, planering och utveckling av räddningsväsendet. Enligt 7 § i lagen leder, styr och övervakar inrikesministeriet allmänt räddningsväsendet samt tillgången till och nivån på dess tjänster. 8 § innehåller bestämmelser om de riksomfattande målen för ordnandet av räddningsväsendet samt förhandlingar med välfärdsområdena. Tillgången till tjänster, tjänsternas kvalitet och effektivitet bedöms enligt lagen om ordnande av räddningsväsendet också genom godkännande av investeringsplaner (11 §), regionförvaltningsverkets expertbedömning (14 §) och inrikesministeriets årliga redogörelse (15 §).

Ett välfärdsområde ska själv följa upp tillgången till, kvaliteten på och verkningsfullheten hos sina tjänster och jämföra denna information med motsvarande information från andra välfärdsområden i enlighet med 13 § i lagen om ordnande av räddningsväsendet. Välfärdsområdet ska i enlighet med 16 § genom egenkontroll säkerställa att dess uppgifter sköts på ett lagenligt sätt. Regionförvaltningsverket och inrikesministeriet svarar för sin del för tillsynen över ordnandet av tjänsterna i enlighet med 17 och 18 §.

3.2 Förordningar

De viktigaste förordningarna i anslutning till räddningsväsendets servicenivå och räddningsverksamhetens aktionsberedskap är statsrådets förordning om räddningsväsendet (407/2011), inrikesministeriets förordning om planer för räddningsväsendet (1363/2018), inrikesministeriets förordning om beslut om räddningsväsendets servicenivå (1225/2022), inrikesministeriets förordning om välfärdsområdets tillsyns- och bedömningsskyldighet samt om regionförvaltningsverkets expertbedömning (1213/2022), samt statsrådets och inrikesministeriets förordningar om sammanställning av uppgifter som utfärdats med stöd av 5 § i lagen om ordnande av räddningsväsendet (1110/2023, 145/2024 och 150/2024).

Statsrådets förordning om räddningsväsendet innehåller närmare bestämmelser om inrikesministeriets uppgifter bland annat i anslutning till den riksomfattande beredskapen och lägesbildsverksamheten (4 §), om regionförvaltningsverkets uppgift

att sörja för rapporteringen till inrikesministeriet om tillgången till och nivån på räddningsväsendets tjänster (5 §) samt om behörighet för personal i huvudsyssla, personal i bisyssla och avtalsbrandkårers personal som deltar i räddningsverksamhet i olika uppgifter (6–7 §).

I *inrikesministeriets förordning om planer för räddningsväsendet* finns bestämmelser om planer för räddningsverksamheten, om innehållet i och strukturen för dessa planer samt om samarbetsplaner för räddningsverksamheten. Väsentliga frågor i anslutning till räddningsverksamhetens aktionsberedskap som ska inkluderas i planerna är bland annat de handlingsmodeller för tillkallande av resurser och beredskapsreglering som föreskrivs i 4 §, räddningsverksamhet i krävande situationer som föreskrivs i 5 § samt innehållet i en samarbetsplan för räddningsverksamheten som föreskrivs i 6 §.

I *inrikesministeriets förordning om beslut om räddningsväsendets servicenivå* föreskrivs om grunderna för innehållet i samt strukturen för besluten om servicenivån för räddningsväsendet samt om den bedömning av servicenivån som utförs av regionförvaltningsverket. Enligt 2 § i förordningen ska servicenivåbeslutet basera sig på en aktuell riskanalys, och det ska utarbetas så att det möjliggör lika tillgång till räddningsväsendets tjänster i hela välfärdsområdet. Bestämmelser om den riskanalys som servicenivåbeslutet grundar sig på finns i 6 § i förordningen. I förordningen fastställs de mest centrala riktlinjerna i beslutet om servicenivån (4 §), servicenivåbeslutets struktur för respektive tjänst (7 §) samt tjänster och uppgifter som ska ingå i beslutet om servicenivån (8 §). Enligt 9 § i förordningen ska servicenivåbeslutet innehålla en plan för utveckling av servicenivån.

Inrikesministeriets förordning om välfärdsområdets tillsyns- och bedömningskyldighet samt om regionförvaltningsverkets expertbedömning innehåller bestämmelser om uppföljning av tillgången till räddningsväsendets tjänster, tjänsternas kvalitet, effektivitet, kostnader och produktivitet och om utredningar som gäller dem. I förordningen föreskrivs vad de årliga redogörelserna ska innehålla (2–6 §) och när redogörelserna senast ska lämnas till inrikesministeriet och regionförvaltningsverket (7 §). I förordningen föreskrivs också vilka uppgifter regionförvaltningsverket utifrån redogörelsen ska bedöma i sin expertbedömning (8 §) och i den riksomfattande expertbedömningen (10 §) och tidtabellen för expertbedömningarna (9 §) samt den riksomfattande expertbedömningen (11 §) som sammanställts utifrån dem.

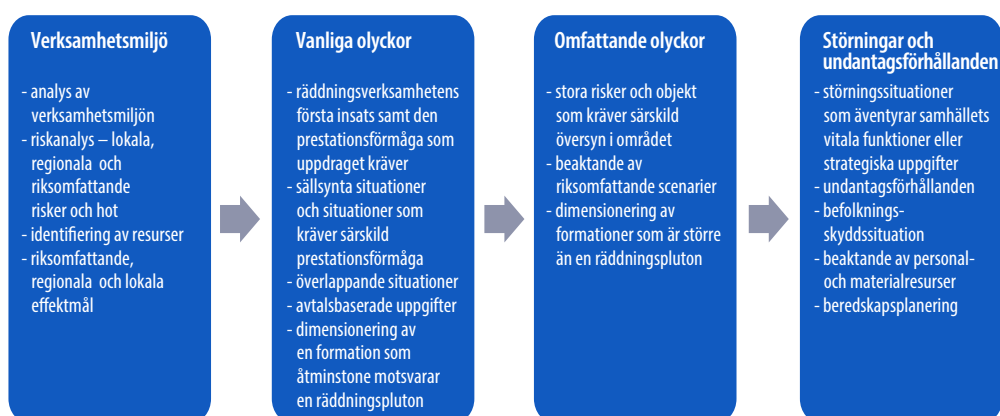
Med stöd av 5 § i lagen om ordnande av räddningsväsendet har statsrådet utfärdat två förordningar genom vilka man samlar de lagstadgade uppgifter som välfärdsområdenas räddningsväsende har till större helheter för att trygga tillgången till

tjänster, tjänsternas enhetlighet eller kvalitet eller utifrån hur krävande uppgifterna är eller de kostnader som föranleds av dem. Samlandet av uppgifterna påverkar också räddningsverksamheten och arrangemangen för dess aktionsberedskap. Förordningar av statsrådet har utfärdats om samlande av den särskilda beredskapen för mottagande av internationellt bistånd inom räddningsväsendet (1110/2023) och om samlande av arrangemang för läges- och ledningscentraler (145/2024). Dessutom har inrikesministeriet utfärdat en förordning om kostnaderna och ersättningsgrunderna i fråga om samlade uppgifter.(150/2024).

4 Planering av räddningsverksamhetens aktionsberedskap

I dokumenten om planeringen av aktionsberedskapen ska man bland annat beskriva behovet av tjänster inom räddningsverksamheten som identifierats utifrån verksamhetsmiljö- och riskanalyser. Dessutom ska planerna beskriva de detaljer i planeringen av aktionsberedskapen som fastställts i välfärdsområdets beslut om servicenivån för räddningsväsendet samt utvärderingen av verksamheten och egenkontrollen i anslutning till räddningsverksamhetens aktionsberedskap.

Figur 3. Faser i planeringen av räddningsverksamhetens aktionsberedskap.



Planeringen av aktionsberedskapen och beredningen av dokument i anslutning till den ska samordnas mellan de intilliggande räddningsverken och de övriga räddningsverken inom samarbetsområdet för räddningsverksamheten.

Beredningen av servicenivåbeslutet och planeringen av aktionsberedskapen är uppgifter som är beroende av varandra så att till exempel samma uppgifter om analysering av risker, servicebehov och tillgängliga resurser används i beredningen av båda (Bild 4).

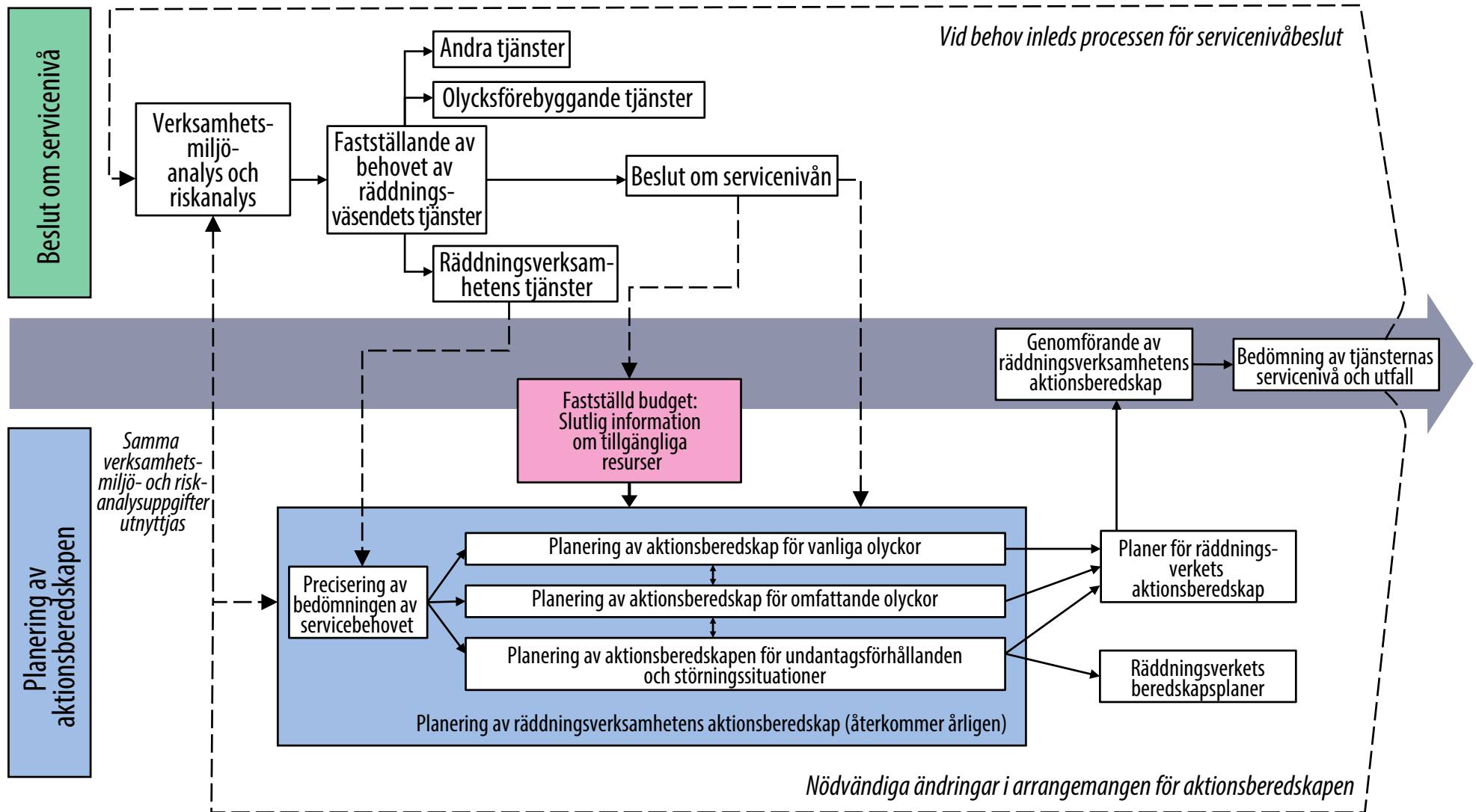
Räddningsverket ska bedöma offentligheten för handlingar i anslutning till aktionsberedskapsplaneringen till exempel i enlighet med offentlighetslagen (lagen om offentlighet i myndigheternas verksamhet, 621/1999) och de kan delvis eller i sin helhet vara sekretessbelagda.

Planerna för räddningsverksamhetens aktionsberedskap ska hållas uppdaterade bland annat när olycksriskerna, riskanalysen, materialet om riskklasser, den fastställda servicenivån eller de tillgängliga resurserna förändras.

För att säkerställa ett heltäckande och enhetligt planeringsarbete och dokumentation av planeringen av räddningsverksamhetens aktionsberedskap kan de saker som beskrivs i denna anvisning antecknas i aktionsberedskapsplanen för räddningsverksamheten enligt en nationellt enhetlig modell. En enhetlig planering av aktionsberedskapen och dokumentering av planeringen förtydligar bland annat bedömningen av risknivån för tjänster i anslutning till räddningsverksamheten (3 § i lagen om ordnande av räddningsväsendet) samt jämförelsen av tjänsternas tillgänglighet och kvalitet, även med andra välfärdsområden (13 och 16 § i lagen om ordnande av räddningsväsendet).

Ett exempel på stommen för räddningsverkets enhetliga aktionsberedskapsplan finns i bilaga 3 till anvisningen.

Figur 4. Beskrivning av aktionsberedskapsplaneringen och processen för beslut om servicenivå.



4.1 Utveckling av aktionsberedskapen

Aktionsberedskapen ska utvecklas så att minimikraven uppfylls även i en föränderlig verksamhetsmiljö. Därför bör framtida servicebehov förutses. Framförhållning ska finnas både för prestationsspecifika aktionsberedskaper och i fråga om den första insatsen. Bedömningen av det framtida servicebehovet ska vara kontinuerlig och åtminstone göras en gång om året i samband med aktionsberedskapsplaneringen.

Avhjälpandet av avvikelser i aktionsberedskapen ska beskrivas i planer för aktionsberedskapen. Detaljerna i åtgärderna som vidtas för att avhjälpa avvikelser ska planeras och beskrivas åtminstone för följande år.

De viktigaste åtgärderna för att utveckla aktionsberedskapen ska också skrivas in i utvecklingsplanen för servicenivåbeslutet, där utvecklingen av aktionsberedskapen på strategisk nivå under den period servicenivåbeslutet gäller eller på längre sikt än så beskrivs.

Påverka aktionsberedskapstider – exempel

Avhjälpandet av brister i aktionsberedskapstiderna förutsätter inte alltid en ny räddningsstation. Till exempel snabbare starttider, bättre trafikarrangemang och trafikljusstyrning kan ha en betydande inverkan på aktionsberedskapstiderna. Optimering av larmresponsen och planeringen av körrutten kan också ha betydelse.

5 Aktionsberedskap för vanliga olyckor

Genom planering av aktionsberedskapen för vanliga olyckor skapas och upprätthålls beredskap att hantera vanliga olyckssituationer. Aktionsberedskapen för vanliga olyckor består av räddningsverksamhetens första insats och beredskapen för den räddningsverksamhet som uppdraget förutsätter.

5.1 Bedömning av servicebehovet

Räddningsverksamhetens servicebehov för aktionsberedskapen för vanliga olyckor bedöms med hjälp av en riskruta och prestationsspecifikt.

Ett rutfält bestående av fyra riskklasser som uppdateras årligen och som fastställts på ett nationellt enhetligt sätt utifrån en statistisk modell används i huvudsak för att fastställa aktionsberedskapen för räddningsverksamhetens första insats.

Bedömningen av det prestationsspecifika servicebehovet görs i välfärdsområdet och dess olika delar.

Ingendera metoden ersätter den andra, utan båda ska utnyttjas för att utreda servicebehovet i anslutning till räddningsverksamhetens aktionsberedskap och planera aktionsberedskapen.

Påverka riskklassen i en riskruta – exempel

När man granskar riskrutorna kan man upptäcka rutor där man genom olycksförebyggande arbete (t.ex. säkerhetskommunikation, tillsyn och deltagande i trafikplanering) kan minska antalet olyckor. Riskrutans riskklass kan sänkas i en framtida granskning om antalet olyckor och prognosen för antalet olyckor minskar tillräckligt. Då kan också kraven på räddningsväsendets aktionsberedskap förändras.

5.1.1 Riskrutor för räddningsverksamhetens aktionsberedskap

För att fastställa risknivån har Finland delats in i riskrutor på 1 km x 1 km. För varje ruta fastställs en riskklass (I–IV). Som grund för fastställandet av riskklasserna används den risknivå som bildats med hjälp av en statistisk modell. Modellen har utformats för att förklara antalet olyckor med förhöjd räddningspotential (OFRP) i riskrutan under fem år. Som förklarande variabler använder modellen antalet olyckor under de föregående fem åren samt ytan.

Olyckor med förhöjd räddningspotential (OFRP) är A- eller B- prioritetssklass uppdrag av följande olyckstyper:

- byggnadsbrand,
- risk för byggnadsbrand,
- annan brand
- fordonsbrand,
- terrängbrand,
- explosion/explosionsrisk,
- ras/rasrisk
- räddning av människa,
- olycka med farliga ämnen,
- trafikolycka med personskador.

Den statistiska modellen ger för varje riskruta på 1 km x 1 km en prognos för antalet olyckor, som används för att bilda riskrutans risknivå.

Gränserna för riskrutorna sammanfaller slumpmässigt och om en förhöjd risk råkar hamna på gränsen fördelas risken på flera rutor. Dessutom är det vettigt att i planeringen av räddningsverksamhetens aktionsberedskap rikta serviceproduktionen till platser med flera rutor med hög riskklass. I de rutor där medeltalet av prognoserna för de omgivande rutorna är mindre än rutans egen prognos för antalet olyckor är risknivån därför 70 procent av rutans egen prognos och 30 procent av medelvärdet för prognoserna för de omgivande rutorna. I annat fall är rutans risknivå prognosen för antalet olyckor i rutan.

Av den rutspecifika risknivå som den statistiska modellen producerar bildas en riskklass för rutan enligt den tabell 1 beskrivna principen.

Tabell 1. Bildande av riskklass enligt riskrutans risknivå.

Riskklass	Riskenivå
Riskklass I	Riskenivå ≥ 16
Riskklass II	$3 \leq \text{Riskenivå} < 16$
Riskklass III	$1,8 \leq \text{Riskenivå} < 3$ eller $\text{Riskenivå} < 1,8$ och yta $\geq 12\,000 \text{ m}^2$
Riskklass IV	annars

Bildandet av riskrutornas riskklassificering och statistikmodellen beskrivs närmare i bilaga 4 till anvisningen.

OFRP-avgränsningen används endast för att fastställa riskklassen. I bedömningen av utfallet granskas däremot alla de uppdrag som räddningsväsendet haft där den som fyllt i beskrivningen av åtgärdsregistret har registrerat att den enhet som anslutits till uppdraget har ryckt ut med prioritet A eller B (närmare information i kapitel 5.3).

Riskrutornas klasser uppdateras nationellt en gång per år så att klassindelningen för riskrutorna träder i kraft den första januari. Riskrutornas klassindelning gäller således alltid ett kalenderår. I fråga om olyckshistoriken används olyckor som inträffat före utgången av oktober fem år bakåt som material.

5.1.2 Bedömning av det prestationsspecifika servicebehovet

Som basuppgifter för bedömningen av det prestationsspecifika servicebehovet används bland annat verksamhetsmiljöanalyser och riskbedömningar. Med hjälp av en prestationsspecifik bedömning preciseras vilka resurser och vilken beredskap räddningsverksamheten behöver för att kunna svara så bra som möjligt på identifierade risker och hot. Detta innebär att servicebehovet granskas inom hela välfärdsområdets räddningsområde och dess olika delar, till exempel inom räddningsstationernas verksamhetsområden. Dessutom ska dygns- och säsongsvariationen beaktas i bedömningen. Det hjälper till att säkerställa att räddningsväsendets tjänster är tillräckliga oberoende av tidpunkt eller säsong.

Den prestationsspecifika bedömningen av servicebehovet görs genom att använda nationellt fastställda enhetliga prestationskrav och förmågor. Vid bedömningen av servicebehovet kan bedömningen av olika prestationsförmågor vid behov kombineras till servicespecifika helheter.

I arbetet med att bedöma servicebehovet ska man identifiera sådana faktorer som skapar ett behov av prestationsförmåga i räddningsverksamheten. Sådana behov orsakas bland annat av platsbundna risker, såsom industri- och befolkningskoncentrationer samt till exempel kulturhistoriska objekt och objekt som kräver särskild översyn och eventuella situationer som kan inträffa där. I bedömningsarbetet ska man också beakta risker som inte är bundna till en plats, såsom trafikleder, terräng och vattendrag.

I arbetet ska man beakta mer sällsynta uppgifter eller uppgifter som kräver specialkompetens, till exempel CBRNE-situationer samt räddning av människor från höjder, djup eller i vatten.

I bedömningen ska man också använda en prestationsspecifik uppdragshistorik för att påvisa en eventuell framtida prestationsspecifik mängd uppdrag och placering, men också beakta områdenas utveckling och det föränderliga servicebehovet som följer av den.

Vid bedömningen av servicebehovet ska man också beakta och beskriva hur tidskritisk varje tjänst är så att man kan planera decentraliseringen eller centraliseringen av prestationsförmågan. En del av servicebehoven kan vara sådana att de inte riktar sig till en enskild del av området, utan till räddningsområdet i sin helhet. Sådana är till exempel behovet av att rädda människor i terrängen och verksamheten vid oljeskador på land. I dessa avgörs behovet av decentralisering av prestationsförmågan av hur tidskritiskt servicebehovet är.

Slutresultatet av bedömningen ska vara en beskrivning av de prestationsspecifika servicebehoven i hela området och i olika delar av det så att man utifrån dem kan planera räddningsverksamhetens aktionsberedskap för vanliga olyckor.

5.2 Planering av aktionsberedskapen

Vid planeringen av aktionsberedskapen för vanliga olyckor utgörs räddningsverksamhetens grundformationer av räddningsverksamhetens första insats, räddningsgrupp och räddningspluton. Planeringen enligt den prestationsförmåga som uppdraget förutsätter ska i detta planeringsskede genomföras åtminstone

upp till en formation som är lika stor som en räddningspluton. Utgångspunkten för planeringen av aktionsberedskapen är att de tidsmål för aktionsberedskapen som beskrivs i denna anvisning kan uppnås.

5.2.1 Räddningsverksamhetens första insats

Planeringen av aktionsberedskapen för vanliga olyckor inom räddningsverksamheten inleds med fastställande av aktionsberedskapen för räddningsverksamhetens första insats. Genom aktionsberedskapen för den första insatsen säkerställs en riksomfattande enhetlig tillgång till räddningsverksamhetens första tjänster enligt riskområde oberoende av uppdrag.

Vid planeringen av aktionsberedskapen används nationellt definierade riskrutor på 1 km x 1 km (beskrivs närmare i kapitel 5.1.1). Vid planeringen av aktionsberedskapen iakttas de tabell 2 beskrivna tidsmålen i aktionsberedskapstiderna för räddningsverksamhetens första insats. Minimikraven för räddningsverksamhetens första insats beskrivs i bilaga 1 till denna anvisning.

Att nå objektet med alternativa formationer - exempel

För att aktionsberedskapstiderna för räddningsverksamhetens första insats ska uppnås krävs inte en formation som motsvarar en räddningsgrupp. I vissa fall är en tjänst som producerats med en spetsenhet eller en multiprofessionell enhet ett kostnadseffektivt sätt att säkerställa en tillräckligt snabb aktionsberedskapstid för den första insatsen.

Deltidsfördelning av resurser – exempel

Minimikraven för aktionsberedskapstiden för räddningsverksamhetens första respons kan i vissa fall uppnås genom att resurserna fördelas på deltid så att till exempel en spetsenhet placeras i området under rusningstid då risken för olyckor är högre eller i samband med ett kraftigt väderfenomen, en stor offentlig tillställning eller under turistsäsong.

5.2.2 Räddningsverksamhet som uppdraget kräver

Som grund för planeringen av den aktionsberedskap som uppdraget kräver används servicenätet som bildas som ett resultat av planeringen av aktionsberedskapen för räddningsverksamhetens första insats. Servicenätet och dess prestationsförmåga kompletteras för att uppnå aktionsberedskap som motsvarar riskerna.

Planeringen av den aktionsberedskap som uppdraget kräver inleds utifrån resultaten av bedömningen av prestationskraven (kapitel 5.1). I planeringen ska man beakta prestationsmålen i varje område och rikta räddningsverksamhetens prestationsförmåga dit den enligt bedömningen mest sannolikt behövs. Vid planeringen av aktionsberedskapen kan man vid behov kombinera planeringen av olika prestationsförmågor till servicespecifika helheter. Aktionsberedskapen ska planeras så att den nivå som fastställts i beslutet om servicenivån uppnås.

Vid planeringen av aktionsberedskapen ska man bedöma om den planerade strukturen i servicenätet också är tillräcklig för att sköta mer sällsynta uppdrag utifrån riskerna men framgångsrikt i hela området, till exempel räddningsuppdrag som utförs i riskområdena III–IV. Aktionsberedskapen ska planeras så att även mer sällsynta uppdrag som kräver särskild prestationsförmåga kan inledas effektivt och på ett säkert sätt.

Den aktionsberedskap som servicebehovet kräver kan genomföras på många olika sätt. Formationen som motsvarar den prestationsförmåga som krävs kan genomföras från närmaste räddningsstation, mer centraliserat eller från flera olika stationer, beroende på servicebehovet samt riskerna och hoten. I planeringen bör man dock beakta att det i synnerhet i uppdrag som handlar om att rädda människor är viktigt att man från närmaste station kan förverkliga åtminstone en förmåga som stöder den prestationsförmåga som uppdraget kräver, även om den egentliga prestationsförmågan samlas ihop efter en längre aktionsberedskapstid. Vid fastställandet av aktionsberedskapen och den nödvändiga prestationsförmågan ska räddningsväsendets nationellt fastställda enhetliga prestationskrav och förmågor utnyttjas.

Den räddningsverksamhet som uppdraget förutsätter anses börja när en räddningsformation som har den prestationsförmåga som behövs för att inleda räddningsverksamheten i uppdraget i fråga har anlänt till uppdragsplatsen. Förmågorna att inleda den räddningsverksamhet som uppdraget förutsätter ligger främst på prioriteringen att rädda människor, till exempel från rök, vatten, elektricitet, höjder, djup eller klämning. Sekundära förmågor i anslutning till inledandet är till exempel förhindrande av olycka eller spridning av skadorna, såsom släckning och

begränsning av en eldsvåda eller förhindrande av att en kemikalie sprider sig. I bilaga 2 till anvisningen beskrivs exempel på förmågor i anslutning till inledandet av den räddningsverksamhet som uppgiften förutsätter.

Vid planeringen av den prestationsförmåga som krävs för hela uppdraget ska man dessutom beakta kontinuiteten i den effektiva och säkra räddningsverksamhet som krävs för uppdraget samt de stöd- och ledningsfunktioner som räddningsverksamheten förutsätter åtminstone upp till de situationer som formationen räddningspluton förutsätter.

Räddningsverksamhetens aktionsberedskap under överlappande uppdrag

Tillräcklig aktionsberedskap under överlappande uppdrag samt vid anhopning av uppdrag ska bedömas och planeras. Beredskapen ska upprätthållas så att samtliga räddningsuppdrag kan skötas utan betydande dröjsmål i aktionsberedskapen. Vid säkerställandet av beredskapen ska riskbaserad beaktas. Vid planeringen av aktionsberedskapen ska åtminstone följande situationer beaktas:

- överlappande räddningsuppdrag,
- anhopning av uppdrag, där till exempel vissa typer av uppdrag dirigeras från nödcentralen till räddningsverkets läges- och ledningscentral i stället för till enheterna på beslut av den lokala räddningsmyndigheten,
- andra uppdrag som räddningsväsendet har som påverkar räddningsverksamhetens aktionsberedskap (t.ex. tillsyn, säkerhetskommunikation, upprätthållande av kompetens),
- andra avtalsbaserade ansvarsuppgifter som produceras med räddningsverksamhetens resurser. Sådana kan vara till exempel första insatsen inom den prehospitäl akutsjukvården, MIRG, samt verksamheten vid samlingscentraler för evakuerade i situationer som inträffat till sjöss.

Exempel på sammanställning av prestationsförmåga i samband med trafikolycka

I exempeluppgiften kör en lastbil i diket längs en riksväg i riskområde III och föraren är fastklämd till följd av kollisionen. Lastbilens frakt består av levande fjäderfä.

Först att nå uppdragsplatsen är *räddningsväsendets första insats*, till exempel en spetsenhet eller en enhet vid en avtalsbrandkår. Enheten har inte den prestationsförmåga som uppgiften kräver, men den börjar skydda olycksplatsen och ta reda på information om situationen. Enheten förmedlar informationen till räddningsledaren.

Härnäst anländer en räddningsgrupp till platsen som har prestationsförmåga att rädda personen som är fastklämd. Räddningsgruppen börjar arbeta med att rädda lastbilsföraren och dirigera trafiken på olycksplatsen.

Den tredje som anländer till platsen är en räddningsgrupp som i det första skedet börjar stödja räddningen av den fastklämda föraren.

I den här exempeluppgiften inledde den andra formationen som kom till platsen den *räddningsverksamhet som uppdraget kräver*.

De förmågor som planeras i exempeluppgiften är utöver de ovan nämnda bland annat tillräcklig prestationsförmåga för att leda räddningsverksamheten (med beaktande av det myndighetssamarbete som uppgiften förutsätter) och verksamhetens kontinuitet i ett utdraget räddningsuppdrag till exempel i anslutning till att dirigera trafik, bekämpa miljöskador samt lossa frakt och rädda djur.

5.2.3 Formationsplanering och mål för aktionsberedskapstiden

Utöver planeringen av aktionsberedskapen som grundar sig på riskrutorna och prestationsförmågan ska man säkerställa tillräckliga personalresurser som räddningsverksamheten förutsätter. Vid planeringen av aktionsberedskapen iaktas de beskrivna tidsmålen tabell 2 i fråga om aktionsberedskapstiderna för uppdrag i prioriteringsklass A och B i de formationer som behövs för den räddningsverksamhet som uppdraget förutsätter.

Tabell 2. Tidsmål för aktionsberedskapen vid vanliga olyckor i uppdrag med prioritetssklasserna A och B.

	Räddnings- verksamhetens första insats	Räddningsgrupp	Räddnings- pluton
Riskklass I	6 min.	9 min.	20 min.
Riskklass II	10 min.	12 min.	30 min.
Riskklass III	20 min.	20 min.	30 min.

I bebodda områden i riskklass IV kan den räddningsverksamhet som uppdraget kräver inledas även efter en längre tid än i riskklasserna I–III. Om räddningsverksamheten inte kan inledas på mindre än 40 minuter ska man i dessa områden fästa särskild uppmärksamhet vid egen beredskap. Eventuella åtgärder för egen beredskap och räddningsverkets rådgivnings- och handledningsverksamhet i anslutning till dem ska beaktas i de planer som behandlar räddningsverkets förebyggande av olyckor och tillsynsverksamhet.

5.3 Utvärdering av planeringen och utfallet

I detta kapitel beskrivs hur aktionsberedskapen för räddningsverksamhetens första insats och den räddningsverksamhet som uppdraget kräver utvärderas. Syftet med utvärderingsmodellerna är att fastställa ett nationellt enhetligt sätt att utvärdera planeringen och genomförandet av räddningsverksamhetens tjänster.

Utvärderingen av aktionsberedskapen och de genomförda tjänsterna görs som en del av välfärdsområdets egenkontroll samt uppföljnings- och utvärderingsskyldighet. Utvärderingsmodellerna är dock inte avsedda att utnyttjas i samband med planeringen av verksamheten, utan det kunskapsunderlag som behövs i planeringen beskrivs i kapitel 5.1 och 5.2.

I kapitel 4.1 beskrivs huvuddragen i utvecklingen av aktionsberedskapen. Utvecklingsåtgärder av aktionsberedskapen dokumenteras som en del av utvecklingsplanen i servicenivåbeslutet.

Väsentliga uppgifter om alla räddningsväsendets uppdrag fylls i i räddningsväsendets åtgärdsregister så snabbt som möjligt, dock senast inom två veckor efter att uppdraget avslutats. Den räddningsmyndighet som har lett

räddningsverksamheten ansvarar för att uppgifterna matas in noggrant och är korrekta. Uppgifterna i åtgärdsregistret används för att bedöma räddningsverksamhetens effektivitet samt för att dra slutsatser om räddningsverksamhetens lokala, regionala och nationella utvecklingsbehov.

Uppföljning av olycksriskerna samt utvecklingen av antalet olyckor och orsakerna till dem samt den faktiska prestationsförmågan

Enligt 43 § i räddningslagen ska räddningsverket följa hur olycksriskerna, antalet olyckor och olycksorsakerna utvecklas. Enligt 3 § i lagen om ordnande av räddningsväsendet ska räddningsväsendets tjänster planeras och fullgöras så att de kan skötas så effektivt och ändamålsenligt som möjligt och så att behövliga åtgärder vid olyckor och tillbud kan vidtas effektivt och utan dröjsmål. Dessutom ska välfärdsområdet följa tillgången till, kvaliteten på, verkningsfullheten hos, kostnaderna för och produktiviteten i fråga om räddningsväsendets tjänster.

Granskning av uppgifterna i åtgärdsregistret – exempel

Ibland har felaktiga och bristfälliga uppgifter förts in i åtgärdsregistret. När man analyserar aktionsberedskapstiderna är det bra att utsluta och korrigera anmärkningsvärt långa tidsfördröjningar, som förmodligen är felaktiga. Dessutom bör det kontrolleras att enheternas resursklassificering (prioritet) har angetts korrekt.

5.3.1 Räddningsverksamhetens första insats

Vid bedömningen av aktionsberedskapstiden för den första insatsen granskas utfallet av varje riskruta separat. Utgångspunkten för planeringen av aktionsberedskapen är att de tidsmål för aktionsberedskapen (tabell 2, kapitel 5.2.3) som beskrivs i denna anvisning kan uppnås i uppdrag i prioritetsklass A och B. Planeringen beskrivs i kapitel 5.2. Samtidiga räddningsuppdrag, extrema väderförhållanden eller motsvarande kan dock orsaka situationer där de målsatta tiderna inte uppnås. Med beaktande av dessa ska aktionsberedskapen åtminstone förverkligas så att den första enheten i räddningsuppdrag i prioritetsklass A och B alltid uppnår målet för aktionsberedskapstiden som fastställts för riskrutan vid minst 50 procent av uppdragen.

Vid bedömningen av aktionsberedskapstiderna för räddningsverksamhetens första respons används alla de uppdrag där räddningsledaren har antecknat i räddningsväsendets åtgärdsregister att den första responsen har ryckt ut till platsen med prioritetssklass A eller B. I bedömningen beaktas endast räddningsväsendets uppdrag, så akutvårdens första insats -uppdrag eller handräckningsuppdrag beaktas inte i denna granskning.

Bedömningen av utfallet av räddningsverksamhetens första insats görs under granskningsperioder som räknas bakåt från bedömningstidpunkten och som är bundna till antalet uppdrag. I bedömningen beaktas uppdrag som är högst 10 år gamla. Som riskklass för uppdragen används riskklassen för riskrutorna vid tidpunkten för händelsen. Antalet uppdrag som används under granskningsperioden är beroende av rutans riskklass, granskningsperioderna för den första enhetens aktionsberedskapstid är

- 30 uppdrag i riskklass I,
- 7 uppdrag i riskklass II,
- 5 uppdrag i riskklass III.

Vid bedömningen av om kraven på aktionsberedskapstiden för riskrutorna uppfylls granskar man hur kraven har uppfyllts under på varandra följande granskningsperioder.

Framgångar i granskningsperioderna

Brister i aktionsberedskapstiden

I bedömningen konstaterar man under hur många på varandra följande granskningsperioder det har funnits brister. Om brister har förekommit under tre på varandra följande granskningsperioder anses bristerna vara långvariga.

Avhjälpta brister i aktionsberedskapstiden

De rutor där kravet har uppnåtts under den föregående granskningsperioden, även om kraven inte har uppnåtts under de två föregående granskningsperioderna.

Inga brister i aktionsberedskapstiden

De rutor som inte hör till andra klasser, dvs. kraven för föregående granskningsperiod uppnåddes och rutan hör inte till klassen "avhjälpta brister i aktionsberedskapstiden". Rutor som inte hade den mängd uppdrag som krävs för en enda granskningsperiod. Även rutor som hör till riskklass IV hör till denna klass.

Den ovan beskrivna modellen för granskningsperioden kan också utnyttjas i årliga utredningar och utvärderingar som beskriver räddningsväsendets tjänster. I bedömningen konstateras antalet rutor som hör till respektive bristkategori från granskningstidpunkten och 12 månader bakåt i tiden. På så sätt kan man också granska olika trender i den årliga utvecklingen.

5.3.2 Räddningsverksamhet som uppdraget kräver

Bedömningen av den räddningsverksamhet som uppdraget kräver görs i huvudsak genom att bedöma planeringen. Dessutom bedöms tiderna det har tagit för en räddningsgrupp och räddningspluton att anlända till platsen.

Vid bedömningen av planeringen granskas planerna för aktionsberedskapen och punkterna om aktionsberedskap i utvecklingsplanen för servicenivåbeslutet. Dessutom ska man granska hur aktionsberedskapen, dvs. aktionsberedskapstiderna och prestationsförmågan förverkligas. Granskningens perspektiv är

1. Bedömningen av servicebehovet har gjorts i hela området samt i olika delar av området, enligt prestationsförmåga eller enligt servicehelhet.
2. Definitionen av aktionsberedskapen för vanliga olyckor har gjorts prestationsspecifikt enligt servicebehovet. I definitionen har man bland annat använt de nationella dimensionerings- och planeringsgrunder som presenteras i beskrivningarna av prestationskraven och förmågorna.
3. Aktionsberedskapen för vanliga olyckor har förverkligats i enlighet med den planerade definitionen och bedömningen av behovet.
4. Aktionsberedskapen för uppgifter som genomförs mer sällan skulle vid behov ha förverkligats enligt den planerade definitionen.

Punkterna 1–2 granskas genom att jämföra planerna för aktionsberedskapen med de riksomfattande modellerna och dimensioneringsgrunderna. Punkterna 3–4 granskas genom att jämföra planerna för aktionsberedskapen med den faktiska resursfördelningen och den verkliga prestationsförmågan.

Utvärderingen ska göras med den frekvens som fastställts i välfärdsområdet, dock minst en gång om året så att resultaten av utvärderingen är tillgängliga när planerna för aktionsberedskapen för följande år uppdateras.

5.3.3 Aktionsberedskapstid för räddningsgrupper och räddningsplutoner

Vid mätning av aktionsberedskapstiden för räddningsgrupper och räddningsplutoner används information om alla enheter som ryckt ut till platsen med prioritetssklass A och B. Mätningen av aktionsberedskapstiden börjar när den första enheten inom räddningsväsendet får larm i prioritetssklass A eller B. Mätningen av aktionsberedskapstiden upphör när en mätbar formation, en räddningsgrupp eller en räddningspluton är på plats. I formationens personalstyrka beaktas endast personer inom räddningsväsendet som är behöriga att delta i räddningsverksamhet. Om styrkan på enheterna som skickas till platsen med prioritetssklass A eller B inte uppfylls, beaktas uppdraget inte i bedömningen av aktionsberedskapstiderna för räddningsgrupper eller räddningsplutoner.

De målsatta tiderna för aktionsberedskapstiderna har fastställts tabell 2 (kapitel 5.2.3). Grunden för planeringen är att man ska nå fram till alla uppdrag inom målsatt tid. Utfallet av aktionsberedskapstiderna bedöms per välfärdsområde i rutorna för varje riskklass sammanlagt. I uppföljningen av utfallet är minimikravet att uppnå 80 procent av uppgifterna inom målsatt tid.

I aktionsberedskapstiden för en räddningsgrupp mäts den tid då en räddningsgrupp vars styrka är minst fyra personer anländer till platsen enligt prioritetssklass A eller B. I aktionsberedskapstiden för en räddningspluton mäts den tid då ett räddningspluton vars styrka är minst nio personer anländer till platsen enligt prioritetssklass A eller B.

6 Aktionsberedskap för omfattande olyckor

Även i fråga om omfattande olyckor ska räddningsverksamhetens servicenivå och aktionsberedskap planeras så att den motsvarar lokala, regionala och riksomfattande risker och hot.

Genom planering av aktionsberedskapen för omfattande olyckor skapas och upprätthålls beredskap att hantera omfattande olyckor, vilket kompletterar aktionsberedskapen för vanliga olyckor. Med komplettering avses till exempel ibruktagande av en organisation som är större än vid normala olycksituationer och som behövs för att leda räddningsverksamheten samt stärkande av den allmänna ledningsuppgiften, specialutrustningen samt kommunikations-, underhålls- och andra stödfunktioner.

En omfattande olycka kan till exempel vara *en storskalig, geografiskt vidsträckt* eller *långvarig olycka* eller ett hot som har blivit eller hotar att bli ett uppdrag som sköts av räddningsverket. För att sköta uppdraget krävs vanligtvis betydande allmän ledning av räddningsväsendet för att sköta samarbetet med myndigheter och andra aktörer. Uppdraget förutsätter vanligtvis också att kommunikations-, service- och andra stödfunktioner stärks.

Som *storskalig olycka* betraktas i denna anvisning ett räddningsuppdrag inom ett geografiskt avgränsat område där en formation som motsvarar minst ett räddningskompani och den ledningsorganisation som behövs för att leda den deltar i räddningsverksamheten samtidigt. En typisk storskalig olycka kan till exempel vara en brand i en stor byggnad.

Enligt denna anvisning är en *geografiskt vidsträckt olycka* en situation med flera simultana räddningsuppdrag som är utspridda. I räddningsverksamheten deltar samtidigt en formation som är minst lika stor som ett räddningskompani eller motsvarande mängd personal och materiel, och den ledningsorganisation som behövs för att leda formationerna. En typisk geografiskt vidsträckt olycka kan orsakas av storm, torka, översvämning eller halt väglag.

En *långvarig olycka* är enligt denna anvisning ett räddningsuppdrag som binder minst en räddningspluton eller motsvarande mängd personal och materiel samt den ledningsorganisation som behövs för att leda formationen till räddningsverksamheten i minst ett dygn utan avbrott. En typisk långvarig olycka är till exempel en terrängbrand i svårframkomlig terräng.

6.1 Bedömning av servicebehovet

Behovet av de räddningstjänster som krävs för omfattande olyckor som identifierats i verksamhetsmiljöanalysen och riskanalyserna ska bedömas.

Bedömningen av hoten mot enskilda objekt som kräver särskild översyn och av servicebehovet görs bland annat med hjälp av externa räddningsplaner och objektkort. Behovet av tjänster ska också bedömas med hjälp av beskrivningarna av räddningsväsendets riksomfattande scenarier och de nationellt fastställda prestationskraven för räddningsväsendet.

Bedömningen av servicebehovet ska göras enligt prestationskraven. Vid bedömningen av servicebehovet kan bedömningen av olika prestanda vid behov kombineras till servicespecifika helheter. I bedömningen ska man också beakta bedömningen av hur tidskritiska prestationskraven är för att kunna planera aktionsberedskapen utifrån den.

Vid bedömningen av servicebehovet ska man beakta skyldigheten enligt 45 § i räddningslagen att vid behov bistå ett annat räddningsverk vid räddningsverksamhet. Servicebehovet i anslutning till att bistå andra ska bedömas inom ramen för samarbetsområdet för räddningsverksamheten samt vid behov även för ett räddningsverk som hör till ett annat samarbetsområde.

6.2 Planering av aktionsberedskapen

Aktionsberedskapen för omfattande olyckor grundar sig på aktionsberedskapen för vanliga olyckor och komplettering av den. Därför ska planeringen av aktionsberedskapen göras så att man bedömer om de resurser som samlats in för sedvanlig aktionsberedskap för omfattande olyckor i olika delar av området är tillräckliga utifrån olika prestationskrav eller för de olika servicehelheterna. Om det finns brister i prestationsförmågan ska komplettering av dem planeras. I planeringen ska man beakta tidskraven för att samla ihop den prestationsförmåga

som uppdragen kräver, och den nödvändiga prestationsförmågan ska ordnas och placeras så att tidskraven uppfylls. I planeringen ska man också beakta de krav på prestationsförmåga som räddningsväsendets riksomfattande scenarier förutsätter.

Aktionsberedskapen för omfattande olyckor planeras särskilt för uppdrag som kräver ett räddningskompani och en räddningssammanslutning. I planer för räddningsverksamhetens aktionsberedskap ska man beskriva till exempel hur de prestationer och formationer som behövs i räddningsverksamheten vid omfattande olyckor sammanställs och på vilka grunder förmågorna har decentraliserats på räddningsverkets område. I planeringen av aktionsberedskapen för räddningsverksamheten vid omfattande olyckor ska man också beakta verksamhetens kontinuitet.

Vid planeringen av aktionsberedskapen och prestationsförmågan ska räddningsväsendets nationellt fastställda enhetliga prestationskrav och förmågor utnyttjas.

Räddningsverket ska planera bistånd mellan räddningsverken och åtgärder som beredskapen för det kräver enligt 45 och 47 § i räddningslagen. Planeringen på samarbetsområdesnivå görs under ledning av det räddningsverk som ansvarar för ordnandet av samarbetet inom räddningsverksamheten, med beaktande av riskerna och resurserna i hela samarbetsområdet. Planerna ska utarbetas i enlighet med 45 och 47 § i räddningslagen och inrikesministeriets förordning 1363/2018.

Räddningsverket ska planera stödåtgärder för mottagande av bistånd mellan räddningsverken vid omfattande olyckor på räddningsverkets område. I planerna ska man också beakta mottagandet av internationellt bistånd i räddningsverksamheten på räddningsverkets område (så kallad värdlandsstöd, HNS). Genom statsrådets förordning 1110/2023 har Helsingfors stad ansvaret för att samla den särskilda beredskapen för mottagande av internationellt bistånd inom räddningsväsendet.

Räddningsledningens prestationsförmåga och aktionsberedskap för omfattande olyckor ska planeras och genomföras enligt de riksomfattande enhetliga principerna för ledning av räddningsverksamheten, som preciseras i räddningsverkens och samarbetsområdenas ledningsanvisningar och ledningsplaner.

Vid en omfattande olycka ska räddningsväsendet vidta åtgärder för att upprätthålla aktionsberedskapen för vanliga olyckor, vilket ska beaktas i planerna för aktionsberedskap för överlappande uppgifter.

6.3 Utvärdering av planeringen och utfallet

Vid bedömningen av planeringen granskas planerna för aktionsberedskapen och punkterna om aktionsberedskap i utvecklingsplanen för servicenivåbeslutet. Dessutom ska man granska hur aktionsberedskapen, dvs. aktionsberedskapstiderna och prestationsförmågan förverkligas. Granskningens perspektiv är

1. Bedömningen av servicebehovet har gjorts för en specifik prestationsförmåga eller servicehelhet.
2. Definitionen av aktionsberedskapen för omfattande olyckor har gjorts enligt servicebehovet. I definitionen har man bland annat använt de nationella dimensionerings- och planeringsgrunder som presenteras i beskrivningarna av prestationskraven och förmågorna.
3. Aktionsberedskapen för omfattande olyckor skulle vid behov ha förverkligats enligt den planerade definitionen.

Punkterna 1–2 granskas genom att jämföra planerna för aktionsberedskapen med de riksomfattande modellerna och dimensioneringsgrunderna. Punkt 3 granskas genom att jämföra planerna för aktionsberedskapen med den faktiska resursfördelningen och den verkliga prestationsförmågan.

Utvärderingen ska göras med den frekvens som fastställts i välfärdsområdet, dock minst en gång om året så att resultaten av utvärderingen är tillgängliga när planerna för aktionsberedskapen för följande år uppdateras.

7 Aktionsberedskap vid störningar och undantagsförhållanden

Genom planering av aktionsberedskapen för störningssituationer och undantagsförhållanden skapas och upprätthålls beredskap för olika störningssituationer och undantagsförhållanden samt befolkningsskyddssituationer. I synnerhet i en befolkningsskyddssituation ska räddningsväsendet vidta åtgärder för att upprätthålla aktionsberedskapen för vanliga och omfattande olyckor med beaktande av de befolkningsskyddsutgifter som sköts samtidigt.

I denna anvisning avses med störningssituation ett sådant hot eller en sådan händelse som äventyrar samhällets vitala funktioner eller strategiska uppgifter, men som inte direkt orsakar en omfattande olycksituation för räddningsväsendet. För att hantera situationen krävs sannolikt samarbete mellan räddningsmyndigheterna och kommunikation med andra myndigheter och aktörer. Situationen kan också förutsätta att räddningsväsendet vidtar åtgärder för att upprätthålla räddningsverksamhetens aktionsberedskap.

I detta skede av planeringen bedöms servicebehovet och aktionsberedskapen planeras alltså för störningssituationer av det slag som beskrivs ovan. Planeringen av aktionsberedskapen för en störningssituation som orsakar en omfattande olycka genomförs vid planeringen av aktionsberedskapen för omfattande olyckor.

Undantagsförhållanden definieras i beredskapslagen (1552/2011). Bestämmelser i beredskapslagen som tas i bruk separat under undantagsförhållanden kan påverka räddningsväsendet, dess uppgifter och befogenheter. Om undantagsförhållandena inte medför direkta konsekvenser för räddningsväsendet är det med tanke på planeringen av räddningsverksamhetens aktionsberedskap fråga om en situation som påminner om en störningssituation.

7.1 Bedömning av servicebehovet

Konsekvenserna av olika störningssituationer för aktionsberedskapen ska bedömas och de åtgärder som behövs för att säkerställa tillräcklig aktionsberedskap för räddningsverksamheten ska beskrivas i planer för aktionsberedskapen. Vid bedömningen av servicebehovet under störningssituationer eller förändringar

i servicebehovet till följd av dem ska till exempel den regionala och nationella riskbedömningen samt beskrivningarna av räddningsväsendets riksomfattande scenarier utnyttjas.

Enligt 64 § 1 mom. 1 punkten i räddningslagen ska räddningsväsendets myndigheter förbereda sig på att sköta befolkningskyddsuppgifter som hör till deras verksamhetsområde med tillräckliga planer och förberedelser, bland annat genom att sörja för den bedömning av krigstida hot och konsekvenserna av dem som befolkningskyddsuppgifterna förutsätter. Det innebär alltså en skyldighet att bedöma krigstida hot och deras konsekvenser med tanke på räddningsväsendets ansvarsområde och uppgifter. En nödvändig förutsättning för genomförandet av ändamålsenlig och riskbaserad beredskap och beredskapsplanering är att riskerna i situationer där militära maktmedel används har analyserats.

Det ska göras en bedömning av behovet av den prestationsförmåga som olika undantagsförhållanden och situationer under undantagsförhållanden förutsätter. Behovet bedöms till exempel som en del av beredskapsplaneringen.

7.2 Planering av aktionsberedskapen

Enligt 32 § 4 mom. i räddningslagen ska räddningsverksamhetens uppgifter när omständigheterna kräver det prioriteras enligt hur brådskande eller viktiga de är. Enligt motiveringen till bestämmelsen innebär en prioritering av uppgifterna inte att en enskild uppgiftskategori inte behöver skötas eller att räddningsverksamhetens servicenivå kan sänkas i strid med beslutet om servicenivån ens under undantagsförhållanden. När räddningsväsendets servicenivå fastställs ska enligt 3 § i lagen om ordnande av räddningsväsendet också verksamhet under undantagsförhållanden beaktas. Räddningsväsendets myndigheter ska även under undantagsförhållanden se till att deras uppgifter sköts så bra som möjligt.

Det är viktigt att bevara kontinuiteten mellan planeringen av aktionsberedskapen under normala förhållanden och beredskapsplaneringen vid störningar och undantagsförhållanden. Det ska göras en bedömning av behovet av den prestationsförmåga som olika störningssituationer och undantagsförhållanden och situationer under undantagsförhållanden förutsätter. Dessutom ska man planera med vilka åtgärder den aktionsberedskap som uppgifterna och behoven förutsätter kan genomföras. I planeringen ska bland annat åtgärder i anslutning till personal- och materialresurser beaktas så att tillräcklig aktionsberedskap kan säkerställas i olika störningssituationer och under undantagsförhållanden. Verksamheten ska

planeras under ledning av räddningsverket tillsammans med andra myndigheter och aktörer. Eventuella avvikelser från den normala servicenivån ska skrivas in i räddningsväsendets servicenivåbeslut och planerna för aktionsberedskapen.

De ändringar som aktionsberedskapen förutsätter är en del av beredskapsplaneringen som grundar sig på en riskbedömning som görs i området. Under krig och andra undantagsförhållanden kan det vara nödvändigt att göra bestående ändringar i aktionsberedskapen. Å andra sidan måste man förbereda sig på att servicebehovet ökar och att vissa förmågor framhävs, medan man å andra sidan måste ändra insatstänkandet både i fråga om tiderna och de resurser som larmas till en plats.

Faktorer som påverkar aktionsberedskapen är till exempel:

- I fråga om uppdragen ska man vid behov kunna prioritera uppdrag som hotar människoliv och hälsa samt till exempel uppdrag i anslutning till kritisk infrastruktur. Det är möjligt att räddningsväsendets servicenivå sjunker planenligt för vissa uppdragstyper.
- Aktionsberedskapen effektiveras under undantagsförhållanden genom att vid behov ta i bruk beredskapslagens befogenheter i fråga om befolkningsskyddsplikten. Då kan till exempel avtalsbrandkårister anställas på heltid.
- Aktionsberedskapen effektiveras vid behov i anslutning till vissa uppgiftstyper, till exempel rasräddning och CBRNE-situationer.
- På skyndsamma uppdrag som beror på verkningar av vapen kan man inte tillämpa på förhand planerade insatser. Uppgifterna ska förmedlas från nödcentralen till räddningsverksamhetens ledningscentraler, där man bedömer i vilket skede man åker till platsen, med vilken styrka och i vilket skede resurserna kan kompletteras.
- Vid planeringen av resurserna för undantagsförhållanden ska tillgången till utkontrakterade och avtalsbaserade tjänster som behövs i räddningsverksamheten beaktas.

Utöver planeringen av aktionsberedskapen och prestationsförmågan i anslutning till uppgifterna ska räddningsverket planera behovet av att trygga och skydda den egna verksamheten.

Planeringen av beredskapen för undantagsförhållanden styrs dessutom med andra anvisningar från inrikesministeriet.

7.3 Bedömning av planeringen

Vid bedömningen av planeringen granskas planerna för aktionsberedskapen och punkterna om aktionsberedskap i utvecklingsplanen för servicenivåbeslutet. Dessutom ska man granska hur aktionsberedskapen, dvs. aktionsberedskapstiderna och prestationsförmågan förverkligas. Granskningens perspektiv är

1. En bedömning av servicebehovet har gjorts.
2. Aktionsberedskapen under störningssituationer och undantagsförhållanden har fastställts enligt servicebehovet i enlighet med de riksomfattande dimensionerings- och planeringsgrunderna.
3. Aktionsberedskapen under störningssituationer och undantagsförhållanden skulle vid behov ha förverkligats enligt den planerade definitionen.

Punkterna 1–2 granskas genom att jämföra planerna för aktionsberedskapen med de riksomfattande modellerna och dimensioneringsgrunderna. Punkt 3 granskas genom att jämföra planerna för aktionsberedskapen med den faktiska resursfördelningen och den verkliga prestationsförmågan.

Utvärderingen ska göras med den frekvens som fastställts i välfärdsområdet, dock minst en gång om året så att resultaten av utvärderingen är tillgängliga när planerna för aktionsberedskapen för följande år uppdateras.

8 Ledning av räddningsverksamhet, tillkallande av formationer och beredskapsnivåer

I detta kapitel beskrivs hur ledningen av räddningsverksamheten, larmandet av räddningsformationer samt räddningsväsendets beredskapsnivåer beaktas i planeringen av aktionsberedskapen.

8.1 Ledning av räddningsverksamhet

Beredskapen att leda räddningsverksamheten är en väsentlig del av räddningsverksamhetens aktionsberedskap. Vid planeringen av aktionsberedskapen ska det säkerställas att aktionsberedskapen för ledningen av räddningsverksamheten och de stödåtgärder som ledningen förutsätter har dimensionerats så att de är tillräckliga för alla typer av olycks- och säkerhetssituationer. Ledningssystemet för räddningsverksamheten ska planeras och genomföras vid sidan av den övriga aktionsberedskapen i enlighet med gällande författningar och de riksomfattande enhetliga principerna för ledning av räddningsverksamheten.

8.2 Tillkallande av räddningsformationer

Enligt 33 § i räddningslagen ska räddningsverket i samarbete med de myndigheter som deltar i räddningsverksamheten och som ger handräckning samt Nödcentralverket göra upp anvisningar om tillkallande av resurser som behövs för räddningsverksamheten. I larmanvisningen ska också beaktas sådant samarbete med stöd av avtal mellan räddningsverken som avses i 8 kap. i lagen om välfärdsområden och skyldigheten enligt 45 § i räddningslagen för ett räddningsverk att bistå ett annat räddningsverk.

Larmanvisningen ska avfattas så att nödcentralen kan larma de närmaste ändamålsenliga enheterna oberoende av vilket välfärdsområde de är från. Räddningsverken ska sinsemellan och tillsammans med Nödcentralverket samordna larmanvisningarna nationellt.

Räddningsverksamhetens formationer tillkallas utifrån larmanvisningen. I larmanvisningen ska man ange grunderna för fördelningen av uppgifter i prioritetssklasserna A, B, C och D till de delar som fördelningen inte görs på ett enhetligt sätt på riksnivå i inrikesministeriets allmänna anvisning om Räddningsväsendets uppdragshantering vid nödcentralen (TL IV).

Tillkallandet av räddningsformationer ska planeras och genomföras så att den prestationsförmåga som uppdraget förutsätter uppfylls.

Vid planeringen av aktionsberedskapen och användningen av prestationsförmågan är räddningsverksamhetens grundformationer första insats, räddningsgrupp, räddningspluton, räddningskompani och räddningssammanslutning.

Formationerna i räddningsverksamheten kan tillkallas så att en del av uppdragen kan skötas som planerat med en formation som är mindre än en räddningsgrupp. Sådana uppgifter är till exempel situationer med låg risk där man kan bedöma att risken för att följderna av olyckan sprider sig är liten och att en formation som är mindre än en räddningsgrupp har tillräcklig prestationsförmåga för att utföra uppdraget på ett säkert sätt. I larmanvisningarna och insatsplaneringen ska man dock beakta uppdragen utifrån risk och prioritet.

I räddningsväsendets anvisning för uppdragshantering beskrivs behandlingen av nödmeddelanden samt uppdragstyperna i fråga om räddningsväsendets uppdrag. Inrikesministeriet ansvarar för att utarbeta och uppdatera räddningsväsendets anvisningar för uppdragshantering i samarbete med Nödcentralsverket. Genom anvisningarna säkerställer man att behandlingen av nödmeddelanden som inkommer till nödcentralen samt minimistorleken på formationer som tillkallas för en viss uppdragstyp är enhetliga nationellt.

8.3 Räddningsväsendets beredskapsnivåer

Inom räddningsväsendet används tre beredskapsnivåer:

1. grundberedskap (*färgkod grön*)
 - 1.1 skärpt uppföljning (*färgkod gul*)
2. skärpt beredskap (*färgkod orange*)
3. full beredskap (*färgkod röd*)

Grundberedskap innebär att organisationen har beredskap för olika uppgifter. En situation kan förutsätta **skärpt uppföljning**, till exempel när lägesbilds- verksamheten effektiviseras, även om aktionsberedskapen för andra resurser inte har höjts.

Skärpt beredskap innebär att organisationens aktionsberedskap har skärpts till exempel i och med åtgärder i anslutning till ledningen av räddnings- verksamheten, materielens beredskap, personalresurser, uppföljning av situationen, dokumentering, information och myndighetssamarbete, som beslutas utifrån respektive verksamhetsmiljö och en hotbedömning.

Full beredskap innebär att organisationens alla funktioner och resurser som behövs för att hantera situationen är i funktion eller i beredskap.

Förändringar i beredskapsnivån kan grunda sig på en lokal, regional eller nationell hotbedömning. En höjning av beredskapsnivån kan till exempel bero på följande:

- ett farligt väderfenomen eller en naturkatastrof, såsom störtregn, problem orsakade av upplegor, översvämningar och stormar,
- en allvarlig störning i eldistributionen, datakommunikationen eller något annat infrastruktursystem,
- stora offentliga tillställningar,
- omfattande personalfrånvaro (epidemi),
- allvarlig risk för katastrof (översvämning, strålning),
- en katastrof eller en långvarig olycka, eller
- en hotbedömning eller begäran om bistånd från en annan myndighet eller aktör.

Förändringar i beredskapsnivån kan till exempel innebära åtgärder i anslutning till ledning av räddningsverksamheten, materielens beredskap, personalresurser, uppföljning av situationen, dokumentering, information och myndighetssamarbete som beslutas i varje organisation utifrån respektive verksamhetsmiljö och hotbedömning.

Räddningsverken ska planera och beskriva åtgärderna för att effektivisera beredskapen i planerna för aktionsberedskapen för räddningsverkets och räddningsverksamhetens samarbetsområde.

Kriterierna för effektivisering av räddningsverksamhetens riksomfattande beredskap fastställs i de planer som bereds under ledning av inrikesministeriet.

KÄLLOR

- Lagen om ordnande av räddningsväsendet 614/2021
Räddningslagen 379/2011
Inrikesministeriet 2003. Anvisning för aktionsberedskap A:71.
Inrikesministeriet 2007. Valmiussuunnittelu pelastuslaitoksissa (Anvisning om beredskapsplanering vid räddningsverken). Inrikesministeriets publikationer 26/2007.
Inrikesministeriet 2012. Anvisning för planering av räddningsväsendets aktionsberedskap 21/2012.
Inrikesministeriet 2020. Analys av räddningsväsendets och den civila beredskapens verksamhetsmiljö. Inrikesministeriets publikationer 2020:18.
<http://urn.fi/URN:ISBN:978-952-324-634-8>
Inrikesministeriet 2022. Räddningsväsendets uppdragshantering vid nödcentralen. Allmän anvisning, version 3.0 (TL IV)
Inrikesministeriet 2023. Anvisning för räddningsdykning och ytbärgning inom räddningsverksamheten. <https://urn.fi/URN:ISBN:978-952-324-964-6>
Inrikesministeriets förordning om planer för räddningsväsendet 1363/2018
Inrikesministeriets förordning om välfärdsområdets tillsyns- och bedömningsskyldighet samt om regionförvaltningsverkets expertbedömning 1213/2022
Inrikesministeriets förordning om beslut om räddningsväsendets servicenivå 1225/2022
Inrikesministeriets förordning om kostnaderna och ersättningsgrunderna i fråga om samlade uppgifter 150/2024
Termbanken TEPA. Ordlista om övergripande säkerhet TSK50, 2017, samt Ordlista om övergripande säkerhet, 2023.
Beredskapslagen 1552/2011
Statsrådet 2022. Statsrådets beslut om de riksomfattande strategiska målen för ordnandet av räddningsväsendet 2023–2026. Statsrådets beslut SM/2022/99.
<https://valtioneuvosto.fi/maatokset/maatokset?decisionId=0900908f807f59f5>
Statsrådets förordning om räddningsväsendet 407/2011
Statsrådets förordning om samlande av den särskilda beredskapen för mottagande av internationellt bistånd inom räddningsväsendet 1110/2023
Statsrådets förordning om samlande av arrangemang för läges- och ledningscentraler 145/2024

Bilaga 1. Minimikrav på förmågorna hos räddningsväsendets första insats

Den enhet som utgör räddningsverksamhetens första respons ska åtminstone med beaktande av den egna säkerheten ha förmåga att rekognosera uppdragsplatsen samt ge en lägesrapport och ytterligare information för att inleda effektiv räddningsverksamhet. Dessutom ska den första enheten åtminstone ha förmåga att inleda följande räddningsåtgärder på uppdragsplatsen:

- rädda och skydda personer i fara,
- avvärja olycksrisk, samt
- lindra och begränsa följderna av en olycka.

Förmågan hos räddningsväsendets första insats omfattar bland annat:

Förmåga att rekognosera uppdragsplatsen och dess omgivning

- Rekognosering och dokumentering av olycksplatsen och dess omgivning.
- Bedömning av räddningsbehov, spridningshot och arbetsrisker.
- Vägledning till andra enheter utifrån rekognoseringen.
- Förmåga till rekognosering i samband med primärsläckning (definierad bl.a. Inrikesministeriet 2023, 10)

Förmåga att trygga säkerheten och hantera trafiken på situationsplatsen med fokus på att trygga den egna verksamheten, till exempel:

- riskbedömning av arbetsplatsen,
- placering av fordonet och skydd av arbetsplatsen samt inledande av åtgärder för att varna och begränsa trafiken,
- belysning på arbetsplatsen,
- rapportering om faror samt skydd och beredskap för faror enligt definitionen av riskområde,
- identifiering av rasrisk.

Förmåga att spärra av uppdragsplatsen

- Bedömning av behovet av att spärra av platsen och inledande av avspärrningsåtgärder t.ex. med eget fordon.
- Varna människor och befalla personer i fara att lämna det farliga området.

Förmåga att bryta sig in

- Förmåga att bryta upp exempelvis en port i ett stängsel runt en innergård, en låst bom eller motsvarande.

Förmåga att förhindra att en eldsvåda uppstår och sprids och förmåga att begränsa en eldsvåda

- Förmåga att börja kyla ner eller släcka ett brinnande utrymme eller objekt samt minska sannolikheten för förångning, antändning eller spridning av brand med släckningsutrustning eller andra motsvarande släckningsmetoder.

Förmåga att rädda människor och skydda personer som ska räddas och som är i fara

- Förmåga att rädda en person som befinner sig i omedelbar livsfara som observerats i samband med rekognosering.
- Förmåga att flytta en räddad person undan exponering.
- Förmåga att fastställa var en människa som hamnat i vattnet är.

Förmåga att ge första hjälpen

- Förmåga att stödja akutvårdsenhetens verksamhet.
- Förmåga att inleda livräddande första hjälpen-åtgärder, t.ex. med hjälp av ABCDE-modellen.

Krav relaterade till enheten

- En enhet inom räddningsväsendet eller någon annan myndighet som också har planerats för uppgifter inom räddningsverksamheten.
 - En enhet från en annan myndighet kan beaktas om den har ett avtal om att utföra de första åtgärder som hör till räddningsverksamheten och uppfyller kraven på förmågorna.

- Enhetens minimistyrka är 2 personer som är behöriga att delta i räddningsverksamhet. (Statsrådets förordning om räddningsväsendet 6–7 §).
- Enheten ska ha en person som leder dess verksamhet.

Bilaga 2. Förmåga att inleda den räddningsverksamhet som uppdraget kräver

Vid byggnadsbrand och risk för byggnadsbrand ska räddningsformationen åtminstone ha förmåga att bryta sig in i en lägenhet eller något annat motsvarande utrymme vid brand, släcka inifrån och utifrån, rädda en person som påträffats i röken eller branden samt förhindra att rök sprids till bland annat intilliggande utrymmen och utrymningsvägar till exempel med rökfläkt eller genom att utnyttja byggnadens egna rökventilationssystem.

Vid en fordonsbrand ska räddningsformationen åtminstone ha förmåga att släcka en personbil samt att rädda en person som påträffats i röken eller branden.

Vid terrängbränder ska räddningsformationen åtminstone ha förmåga att släcka en brand på cirka 100 m² i markvegetationen intill en väg i en situation där branden inte riskerar att spridas.

Vid en trafikolycka ska räddningsformationen åtminstone ha förmåga att påbörja räddning av en person som är fastklämd i ett fordon som motsvarar en personbil/paketbil till storleken, beredskap att delvis lyfta en buss eller ett fordon i motsvarande storleksklass för att rädda en människa samt förmåga att ta sig in i ett flygplan eller tåg.

Vid sjötrafikolyckor och räddning av människor ur vatten ska räddningsformationen åtminstone ha förmåga att lokalisera offret samt rädda en person på ytan eller i dess omedelbara närhet, till exempel genom ytbärgningsåtgärder. Formationen som ska rädda en försvunnen person ska dessutom ha förmåga att leta efter personen som har drunknat, ett sjunket fordon eller en vattenfarkost och kunna föra i land en person som eventuellt hittas på upp till 10 meters djup.

I en situation som gäller CBRNE-ämnen ska räddningsformationen åtminstone ha förmåga att agera i den situation som uppdraget kräver samt använda den skyddsnivå som situationen kräver, rekognosera situationen och rädda en person som är i omedelbar fara samt spärra av området som konstaterats vara farligt.

Vid livräddningsuppdrag ska räddningsformationen åtminstone ha förmåga att rädda personer från våning 1–3 i en byggnad och få loss personer som är i kläm (t.ex. under ett träd, i eller under en arbetsmaskin, i ett ras eller i snö). Dessutom ska formationen ha förmåga att vid räddning från höjder eller djup ta sig upp eller ner till olycksoffret och inleda vård- och räddningsåtgärder.

Vid skadebekämpningsuppdrag samt olje- och miljöskadeuppdrag ska räddningsformationen åtminstone ha förmåga att utreda riskområdets och olyckans omfattning, spärra av riskområdet och inleda evakuering av människor som befinner sig i området. Dessutom ska formationen åtminstone ha förmåga att förhindra att skadan sprids och inleda skadebekämpningsarbete samt att i situationer på fastlandet börja täppa till läckage.

I uppgifter som gäller räddning av djur ska räddningsformationen åtminstone ha förmåga att bedöma behovet av att rädda ett djur som är i fara samt att börja rädda ett djur (som räknas som egendom) samt att hjälpa ett vilt djur som är skadat eller har råkat illa ut eller se till att det avlivas för att förhindra att djurets lidande blir utdraget.

I uppdrag som gäller spårtrafik ska räddningsformationen åtminstone ha förmåga till myndighetssamarbete när det gäller att avtala trafikstopp och spänningsavbrott samt nödjordning av elbana.

I uppgifter i anslutning till trafikmiljön ska räddningsformationen åtminstone ha förmåga att skydda arbetsplatsen till exempel med hjälp av räddningsfordonets placering och andra åtgärder för att varna och begränsa trafiken, samt samarbeta med andra myndigheter för att hantera den övriga trafiken till exempel genom att komma överens om information och arrangemang för att stoppa eller dirigera trafiken.

I uppgifter ute i terrängen och i vattendrag ska räddningsformationen dessutom ha förmåga att röra sig i terrängen eller på vattnet enligt de villkor som uppdraget förutsätter samt ha förmåga att nå en människa som är i fara.

Bilaga 3. Exempel på stommen för aktionsberedskapsplanen för räddningsverkets räddningsverksamhet

1 Aktionsberedskap för vanliga olyckor

- 1.1 Servicebehov som aktionsberedskapen för vanliga olyckor förutsätter
 - 1.1.1 Servicebehov enligt riskrutorna
 - 1.1.2 Prestationsspecifikt servicebehov
 - Beskrivning av områdesindelningen för bedömning av servicebehovet
 - Slutsatser av bedömningen av servicebehovet
- 1.2 Beskrivning av aktionsberedskapen vid vanliga olyckor
 - 1.2.1 Räddningsverksamhetens första insats
 - 1.2.2 Räddningsverksamhet som uppdraget kräver
 - 1.2.3 Sammanställning av räddningsgrupp och räddningspluton
 - 1.2.4 Upprätthållande av räddningsverksamhetens aktionsberedskap i samband med överlappande uppdrag och andra uppdrag
- 1.3 Bedömning av aktionsberedskapens utfall
 - 1.3.1 Räddningsverksamhetens första insats
 - 1.3.2 Räddningsverksamhet som uppdraget kräver
 - 1.3.3 Aktionsberedskapstid för räddningsgrupper och räddningsplutoner
 - 1.3.4 Bedömning av aktionsberedskapen utifrån planerna

2 Aktionsberedskap för omfattande olyckor

- 2.1 Servicebehov som aktionsberedskapen för omfattande olyckor förutsätter
- 2.2 Beskrivning av aktionsberedskapen vid omfattande olyckor
- 2.3 Bedömning av aktionsberedskapens utfall
 - 2.3.1 Bedömning av aktionsberedskapen utifrån planerna och utfallet

3 Aktionsberedskap vid störningar och undantagsförhållanden

- 3.1 Servicebehov som aktionsberedskapen för störningssituationer och undantagsförhållanden förutsätter
- 3.2 Beskrivning av aktionsberedskapen vid störningssituationer
- 3.3 Beskrivning av aktionsberedskapen under undantagsförhållanden
- 3.4 Bedömning av aktionsberedskapens utfall
 - 3.4.1 Bedömning av aktionsberedskapen utifrån planerna

4 Övrig aktionsberedskap

- 4.1 Beskrivning av aktionsberedskapen för ledning av räddningsverksamheten
- 4.2 Beskrivning av tillkallande av räddningsformationer
- 4.3 Plan för reglering av räddningsverksamhetens beredskapsnivåer

5 Plan för utveckling av aktionsberedskapen

- 5.1 Avhjälpan av avvikelser i räddningsverksamhetens första insats
- 5.2 Avhjälpan av avvikelser som observerats i den räddningsverksamhet som uppdraget kräver
- 5.3 Avhjälpan av avvikelser som observerats vid sammanställning av en räddningsgrupp och en räddningspluton
- 5.4 Avhjälpan av avvikelser i aktionsberedskapen för omfattande olyckor
- 5.5 Avhjälpan av avvikelser i aktionsberedskapen vid störningar och undantagsförhållanden

Bilaga 4. Bildande av riskklasser

Riskrutornas riskklassificering genomförs årligen i en process som består av tre faser.

Fas 1

För att beräkna prognoserna för antalet OFRP-händelser skapas en regressionsmodell som grundar sig på Poissonfördelningen. Regressionsmodellen kan i förenklad form presenteras på följande sätt:

$$\log(y) = \alpha + \beta_1 \log(x_1 + 1) + \beta_2 \log(x_2 + 1),$$

där y är det förväntade värdet för antalet OFRP-händelser under fem år, x_1 är det faktiska antalet OFRP-händelser under de föregående fem åren och x_2 är ytan i kvadratmeter. Standardtermen för modellen är α , medan β_1 och β_2 är regressionskoefficienter. Modellen estimeras med hjälp av det mest aktuella tillgängliga materialet. Modelleringen kan göras till exempel med hjälp av GLM-funktionen i Python statsmodels-biblioteket på följande sätt:

Figur 5. Modellering av riskmaterial med hjälp av Python-kod.

```

import pandas as pd
from patsy import dmatrices
import numpy as np
import statsmodels.api as sm

# Lähdedata data.csv sisältää sarakkeet id_nro, ala_yht, Koppo1 ja Koppo2
# Tilastokeskus toimittaa saraketiedot id_nro ja ala_yht. Koppo1 ja Koppo2 ovat 5 vuoden Koppo-tehtävämääriä
data = pd.read_csv("data.csv", sep=";", encoding="UTF8", decimal=".").fillna(0)

# Valmistellaan data

data['ala_yht'] = data['ala_yht'].clip(0, None) # Korvataan kerrosala-arvo -1 arvolla 0
data['ala_log'] = np.log(data['ala_yht'] + 1) # Logaritmoidaan kerrosala

data['Koppo1_log'] = np.log(data['Koppo1'] + 1) # Logaritmoidaan onnettomuushistoria selittäjän muodostamiseksi
data['Koppo2_log'] = np.log(data['Koppo2'] + 1) # Logaritmoidaan tuoreet onnettomuusmäärät ennusteen muodostamiseksi

koppo_data = data.copy()

# Laitetaan samaan malliin suoraan selittäjäksi onnettomuushistoria sekä kerrosala

koppo_expr = "Koppo2 ~ Koppo1_log + ala_log"
y, X = dmatrices(koppo_expr, koppo_data, return_type='dataframe')

# Poisson-mallin estimointi
koppo_model = sm.GLM(y, X, family=sm.families.Poisson()).fit()

# Katsotaan parametriestimaatit
print(koppo_model.summary())

alpha = koppo_model.params[0]
beta1 = koppo_model.params[1]
beta2 = koppo_model.params[2]

# Haetaan Koppo-ennusteet seuraavalle 5 vuodelle
koppo_data['koppo_ennuste'] = np.exp(alpha + beta1*koppo_data['Koppo2_log'] + beta2*koppo_data['ala_log'])

# Tallennetaan aineisto
koppo_data.to_csv("koppo_data.csv", sep=";", encoding="latin1") # Tallennetaan data

```

Modelleringen ger parameterestimater α' , β_1' och β_2' . Prognosen för antalet olyckor i rutan kan då beräknas med följande formel:

$$\exp(\alpha' + \beta_1' \log(x_1+1) + \beta_2' \log(x_2+1))$$

Fas 2

När prognoserna för antalet olyckor har beräknats, beaktas inverkan på intilliggande rutor på följande sätt:

Om medelvärdet av OFRP-prognoserna i riskrutans intilliggande rutor är lägre än riskrutans egen OFRP-prognos, är riskrutans risknivå = $0.7 \times$ riskrutans OFRP-prognos + $0.3 \times$ medeltalet av OFRP-prognoserna för de intilliggande rutorna. I annat fall risknivå för riskrutan = riskrutans OFRP-prognos.

Fas 3

Riskklassificeringen av riskrutan görs på basis av risknivån i steg 2 enligt följande:

Riskklass	Riskenivå
Riskklass I	Riskenivå ≥ 16
Riskklass II	$3 \leq$ Riskenivå < 16
Riskklass III	$1,8 \leq$ Riskenivå < 3 eller Riskenivå $< 1,8$ och yta $\geq 12\,000$ m ²
Riskklass IV	annars



Sisäministeriö
Inrikesministeriet

Sisäministeriö PL 26, 00023 Valtioneuvosto
Inrikesministeriet PB 26, 00023 Statsrådet

www.intermin.fi